



**ЗВІТ
ПРО РЕЗУЛЬТАТИ
ОПИТУВАННЯ ПІДПРИЄМЦІВ
ЦЕНТРАЛЬНО-ЛУГАНСЬКОГО
СУБРЕГІОНУ**

Матеріали до плану Стратегічного розвитку

**Розроблено Комітетом економічного розвитку
Центрально-Луганського субрегіону
при підтримці проекту Агентства США з економічного розвитку (USAID)**

"Локальні інвестиції та національна конкурентоспроможність"



USAID
ВІД АМЕРИКАНСЬКОГО НАРОДУ

Лютий 2010 р.

Зміст

I.	ВСТУП.....	3
II.	МЕТОДОЛОГІЯ ТА ЗАГАЛЬНІ ПОЛОЖЕННЯ	3
III.	ОСНОВНІ РЕЗУЛЬТАТИ. РЕЗЮМЕ.....	3
IV.	РЕЗУЛЬТАТИ ОПИТУВАННЯ.....	6
	1. Статус підприємств.....	6
	2. Загальний стан бізнесу.....	7
	3. Клієнти	8
	4. Питання праці та зайнятості.....	11
	5. Нерухомість	15
	6. Послуги та відносини з органами місцевої влади.....	17
	7. Критичні питання	20
	8. Перспективні галузі економіки.....	21
	9. Загальні враження	22
V.	УЗАГАЛЬНЕНИЙ ВИСНОВОК.....	24

I. ВСТУП

У січні-лютому 2010 року було проведено опитування роботодавців Центрально-луганського субрегіону (об'єднання територіальних громад міст Алчевська, Стаханова, Брянки). Це опитування є елементом процесу стратегічного планування економічного розвитку з залученням представників громади, який визначатиме економічне майбутнє субрегіону, його здатність конкурувати із іншими промисловими агломераціями України та Луганської області за інвестиції, матеріальні та трудові ресурси тощо. Метою опитування було отримання корисної та достовірної інформації для членів Комітету з економічного розвитку Центрально-луганського субрегіону (КЕР) стосовно думки тих, хто здійснює інвестиції та створює робочі місця у містах Алчевську, Стаханові, Брянці. Серед питань анкети - історія і статус підприємств, характер бізнесу, робоча сила та персонал, інформація про розміщення підприємств, послуги, що надаються органами влади та місцевого самоврядування, рівень стосунків з ними.

Цікавим елементом опитування стали питання стосовно оцінювання підприємцями умов ведення бізнесу на території Центрально-луганського субрегіону (тобто на території об'єднаних громад міст Алчевська, Стаханова, Брянки), а також питання стосовно вибору двох галузей економіки з точки перспективного огляду економічного розвитку субрегіону.

Результати оцінювання є дуже важливими при розробці стратегічного плану підвищення регіональної інвестиційної конкурентоспроможності економічно об'єднаних територіальних громад міст Алчевська, Стаханова, Брянки.

II. МЕТОДОЛОГІЯ ТА ЗАГАЛЬНІ ПОЛОЖЕННЯ

До 01 лютого 2010 року було заповнено **108 анкет**. У переліку для опитування значну частку склали малі суб'єкти підприємницької діяльності (далі СПД), як юридичні так і фізичні особи (**77 підприємств та підприємців** із кількістю працівників до 50 осіб). **20 підприємств** представляють середній бізнес (50-250 працівників). **11 підприємств** представляють великий бізнес із кількістю працівників понад 250 осіб. У цьому звіті зведено узагальнені відповіді юридичних та фізичних осіб підприємців, що працюють на території Центрально-луганського субрегіону.

В опитуванні прийняли участь СПД субрегіону з кількістю працівників від **1 до 2910 осіб**. Для отримання якомога повніших і відвертіших відповідей, респондентів запевнили, що цей звіт не буде містити посилань на конкретні підприємства, а інформація в анкетах є конфіденційною.

Зрозуміло, що опитування 108 СПД не може абсолютно відобразити думку всієї бізнесової спільноти субрегіону, але ці суб'єкти - динамічний, зростаючий сектор малого, середнього та великого бізнесу, репрезентують частину субрегіональної економіки і є джерелом створення нових робочих місць. Їх відповіді дають можливість порівняти результати цього опитування з результатами аналогічних опитувань, проведених в інших субрегіонах України та Луганської області.

III. ОСНОВНІ РЕЗУЛЬТАТИ. РЕЗЮМЕ

1. Субрегіональна економіка традиційно представлена топливно-енергетичним комплексом та обробною промисловістю, а саме машинобудуванням та металообробленням, хімічною промисловістю та фармакологією, легкою промисловістю (швейна, целюлозо-паперова, оброблення деревини та виготовлення меблів), харчовою промисловістю та сільгосппереробленням, будівництвом, транспортом. Значна частина малих та середніх підприємств представлена сферою торгівлі та надання послуг, у тому числі у житлово-комунальному господарстві.

Нещодавній процес закриття бюджетоутворюючих державних підприємств вугільної промисловості призвів до різкого спаду виробництва, негативної динаміки демографії, наявності безробіття та присутності інших ознак депресивності території. На зміну закритих державних підприємств виникає прошарок нових приватних середніх та малих підприємств по видобуванню вугілля та підприємств по їх обслуговуванню (ремонт гірничо-шахтного обладнання, постачання комплектуючих та інші).

Близьке географічне розташування земель сільськогосподарського призначення сусідніх територій Перевальського району спричинило до виникнення нових малих підприємств по

сільгосппереробці та розвитку легкої промисловості, що внесло в економіку субрегіону додаткове різноманіття виробничих видів діяльності.

2. Загальна кількість працівників на всіх об'єктах респондентів у 2009 році склала **10708 осіб**. Порівняно з минулим 2008 роком кількість працівників становила **12249 осіб**. Таким чином, фінансово-економічна криза в субрегіоні та Україні в цілому спричинила різке падіння зайнятості населення трьох економічно зв'язаних міст. Зниження кількості робочих місць відбуваються як на підприємствах крупного так і середнього та малого бізнесу.
3. У найближчі 2-3 роки планується створити на підприємствах малого, середнього та крупного бізнесу ще **1098 нових робочих місця**. Малий бізнес планує створити **553 робочих місця**, середній та крупний – **545 робочих місць**.

Частка задіяної **жіночої праці** у 2009 році становила 40% проти 2008 року – 51%. Частка задіяних працівників з **вищою освітою** навпаки збільшується, починаючи з 2004 року (23,7%), і майже залишається на однаковому рівні починаючи 2008 рік (27,6%) та у 2009 році (28,4%). Діючі підприємства активно використовують робочу силу **сусідніх територіальних громад**. Це досить значні показники у 2004 році – 12,8% від загальної кількості працюючих, у 2008 році – 15,8%, у 2009 році – 17,2%.

4. Місцеві підприємці мали назвати чинники негативного впливу на поточний і майбутній розвиток своєї продукції чи послуг. До вагової групи чинників увійшли: загальна економічна ситуація (83%), національне законодавство (67%), витрати на енергію (47%), внутрішня конкуренція (37%), ставлення місцевої влади (23%). 2009 рік виявився дуже складним для багатьох підприємств Центрально-луганського субрегіону – 49 із 108 опитаних підприємств зменшили обсяги збуту уже в 2009 році від **5,8% до 95%**.
5. Збут товарів та послуг підприємствами – респондентами, які прийняли участь у опитуванні, реалізується в основному в межах України (64%) та в межах Луганської області (30%). Хоча підприємства і мають досвід міжнародної торгівлі, але обсяги збуту товарів та послуг на міжнародних ринках досить незначний.
6. Субрегіон у порівнянні із містами окремо має більш різноманітні форми власності та досить цікавий досвід діяльності підприємств із іноземним капіталом. 8% власності опитаних респондентів належить державі, 34% - юридичним особам, 33%- фізичним особам – резидентам України. 17% - знаходиться у комунальній власності територіальних громад міст Алчевська, Стаханова, Брянки. У структурі власності субрегіону представлений також іноземний капітал 8% .
7. Підприємницькі структури, які планують здійснювати інвестиції у Центрально-луганському субрегіоні вказали суми ймовірних інвестицій (41 підприємство), що мають бути вкладені у період 2010-2012 років. Відповідно ті ж самі підприємства (41 підприємство) вказали кількість запланованих нових робочих місць. Підприємства планують модернізацію або вдосконалення існуючих споруд та/або технологій, здебільшого на постійній основі. Планується вкласти близько **516 956 тис. грн.** і створити при цьому **1098 нових робочих місця**, з них майже 50% запланував створити малий бізнес – **553 робочих місця**, середній та крупний – **545 робочих місць**.
9. Рівень збуту на одного працівника субрегіону у 2008 році становить **2 991 039 832 грн.** Лідерами показника обсягів збуду на одного працівника у 2008 році є машинобудування та металооброблення (584 186 грн.), харчова промисловість (134 931 грн.). Найнижчим показником обсягів збуту на одного працівника є топливно-енергетичний комплекс (видобуток вугілля) – 18794 грн.
10. Рівень задоволення роботодавців субрегіону якістю робочої сили на думку респондентів є наступним: 14% працівників є відмінними, 52% – добрими, 33%– задовільними і 1% - поганими.
11. Фактична середня місячна заробітна плата на опитаних підприємствах становить у середньому **1388 (2009 рік)** проти **1795 грн. (2008 р.)**. Зниження рівня заробітної плати відображає вплив кризи на процеси в економіці як України так і міста. Найвища заробітна плата у 2009 році спостерігалася на підприємствах топливно-енергетичного комплексу **2527 грн.**, найнижча у сфері торгівлі – **992 грн.**

12. Більшість будинків, комунальне та технологічне обладнання субрегіону знаходяться у досить незадовільному технічному стані.
13. Наявність показника можливих намірів підприємців припинити бізнес та покинути субрегіон і перенести бізнес до іншого міста є сигналом про те, що необхідно створювати більш сприятливі умови для розвитку бізнесу саме у даному субрегіоні (Алчевськ, Стаханов, Брянка). 6 підприємств заявили про свій намір це зробити і ще 12 підприємств розглядають таку можливість.
- З іншого боку, у субрегіоні існує певний потенціал розширення бізнесу в інших містах та регіонах України. 12 компаній планує розширення в інших адміністративно-територіальних одиницях (міста Кіровськ, Луганськ, Перевальський район, Слав'яносербський район, Запорізька область тощо), і ще 25 розглядають таку можливість.
- 41 підприємство планує інвестувати в розширення бізнесу саме в Центральньо-луганському субрегіоні, а 34 підприємства розглядають таку можливість найближчим часом.
14. Визначальними чинниками розташування більшості підприємств саме у Центральньо-Луганському субрегіоні (міста Брянка, Стаханов, Алчевськ) є наявність **покупців** товарів та послуг, кваліфікованої робочої сили, кластеру споріднених галузей, постачальників сировини та компонентів.
15. У середньому послуги, що надаються органами місцевого самоврядування у субрегіоні отримали оцінку **3,03** (де 4 є найгіршою оцінкою). Найбільш суттєвими проблемами на думку респондентів є житлове будівництво (3,83), утримання доріг (3,3), охорона правопорядку (3,08), ліцензування і надання дозволів на будівельні роботи (3,04), надання ділянок і будинків для ведення бізнесу (3,01), підтримка малих і середніх підприємств (3,01), розвиток інфраструктури (газ, вода, каналізація, електроенергія) (3,00), збирання і вивезення сміття (2,78), ліцензування і надання дозволів на ведення бізнесу (2,64), громадський транспорт (2,61).
16. Відчувається, що місцевий бізнес (особливо малий) очікує від міської влади дієвого інформаційного обміну та реальної зацікавленості влади покращенням бізнес-клімату в містах Алчевську, Стаханові, Брянці. Невдоволення бізнесу викликає також значна бюрократична тяганина, особливо щодо видачі рішень та вирішення земельних питань, нетактовне та деколи зверхнє відношення службовців до підприємців, бюрократія, слабкий зв'язок дозвільних служб виконкому та міських служб.
17. Найбільшою популярністю серед респондентів користувалися ідеї фінансової підтримки підприємств, створення центру підтримки бізнесу, створенню податкових стимулів, активного залучення інвестицій, розвиток робочої сили.
18. Респондентам запропонували висловити свої загальні враження про органи місцевого самоврядування (далі ОМС) в місті Алчевську, Стаханові, Брянка. Відповіді на це запитання також віддзеркалюють загальне відчуття, що ОМС (міський голова, міська рада, виконавчі органи та служби) у цих містах працюють непогано, але їм слід працювати значно краще.
- Алчевськ.** 11 респондентів оцінили якість роботи місцевої влади на «відмінно». На «добре» міську владу оцінили 21 бізнесмен, 8 на «задовільно». Жодний респондент не оцінив роботу міської ради, виконкому, міського голови та усіх виконавчих органів і служб як «погану». І жоден респондент не виявив бажання не відповісти на це запитання.
- Стаханов.** 5 респондентів оцінили якість роботи місцевої влади на «відмінно». На «добре» міську владу оцінили 19 бізнесменів, 12 оцінили на «задовільно». 1 респондент оцінив роботу міської ради, виконкому, міського голови та усіх виконавчих органів і служб як «погану». 1 респондент утримався від відповіді.
- Брянка.** 1 респондент оцінив якість роботи місцевої влади на «відмінно». На «добре» міську владу оцінили 8 бізнесменів, 12 на «задовільно». 7 респондентів оцінили роботу міської ради, виконкому, міського голови та усіх виконавчих органів і служб як погану. 2 респонденти не виявили бажання відповісти на це запитання.
19. Цікавим виявилось питання щодо оцінки підприємцями субрегіону (міста Брянка, Стаханов, Алчевськ) як місця для ведення бізнесу. 3 респондента вважає субрегіон «відмінним» місцем для ведення бізнесу, а «добрим» вважають тільки 19 респондентів. Задовільним місцем для ведення бізнесу субрегіон вважають представники 32 підприємців. Субрегіональний бізнес-клімат отримав 5 незадовільних оцінок. 11 респондентів утрималися від відповіді.

Компанії поділяють думку, що місцева економіка поліпшиться завдяки позитивним змінам на місцевому рівні у сферах: комунальна інфраструктура - 51%, іноземні прямі інвестиції -46%, розвиток малих і середніх підприємств -43%, навколишнє середовище - 39%, промислова реструктуризація -22%.

20. Компанії поділяють думку також, що основними пріоритетними галузями виробництва у Центрально-луганському субрегіоні у майбутньому стануть гірно-металургічний комплекс, топливно-енергетичний комплекс та хімічна промисловість. У меншому ступеню було зазначено машинобудування та агропромисловий комплекс.

IV. РЕЗУЛЬТАТИ ОПИТУВАННЯ

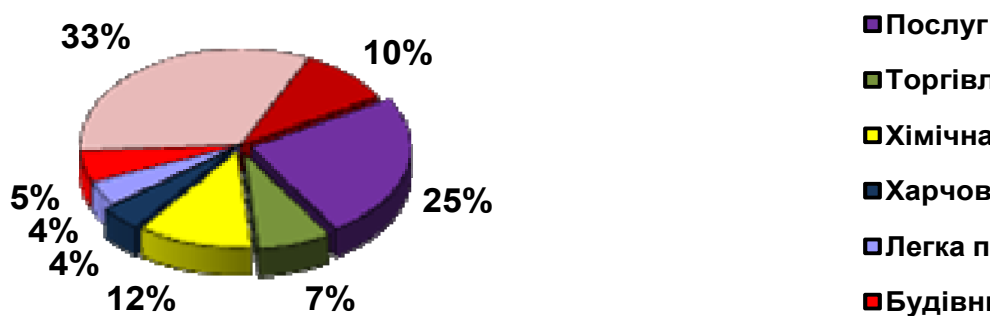
1. Статус підприємств

Більшість опитаних підприємств (80 із 108) були засновані після 1990 року, і тільки 28 із загального числа опитаних - є «продовжувачами справи» традиційних галузей та своїх попередників.

Значна частина новостворених підприємств – це переважно малі та середні підприємства. Ці підприємства представлені обробною промисловістю, а саме машинобудуванням та металообробленням, хімічною промисловістю та фармакологією, легкою промисловістю (швейна, целюлозо-паперова, оброблення деревини та виготовлення меблів), харчовою промисловістю та сільгосппереробленням, будівництвом, транспортом. Значна частина малих та середніх підприємств представлена сферою торгівлі та надання послуг, у тому числі у житлово-комунальному господарстві.

Традиційні галузі трьох міст представлені теплоенергетикою та обробною промисловістю, а саме металургією та обробленням металу, хімічною промисловістю.

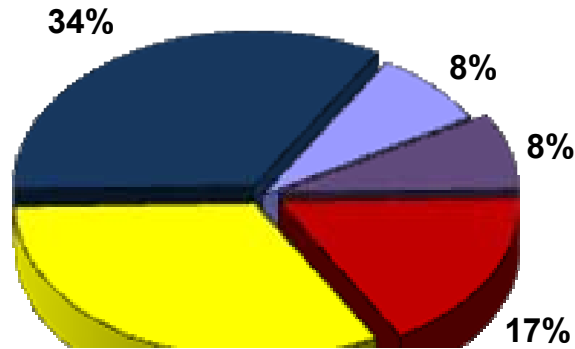
Загальна кількість підприємств – респондентів у **2009 році склала 10708 осіб**. Структура секторів промисловості, які представлені підприємствами – респондентами (за кількістю працівників) у 2009 році представлена на мал. 1



Мал. 1. Структура галузей економіки Центрально-луганського субрегіону

35 з опитаних компаній працюють в сфері виробництва, 33 – надають послуги, здійснюють монтажні та ремонтні роботи, 28 представляють роздрібну та оптову торгівлю, громадське харчування а 12 – будівництво та транспорт.

8% власності опитаних респондентів належить державі, 34% - юридичним особам, 33%- фізичним особам – резидентам України. 17% - знаходиться у комунальній власності територіальних громад міст Алчевська, Стаханова, Брянки. У структурі власності субрегіону представлений також іноземний капітал 8% (дивись мал. 2).



Мал. 2. Структура власників підприємств

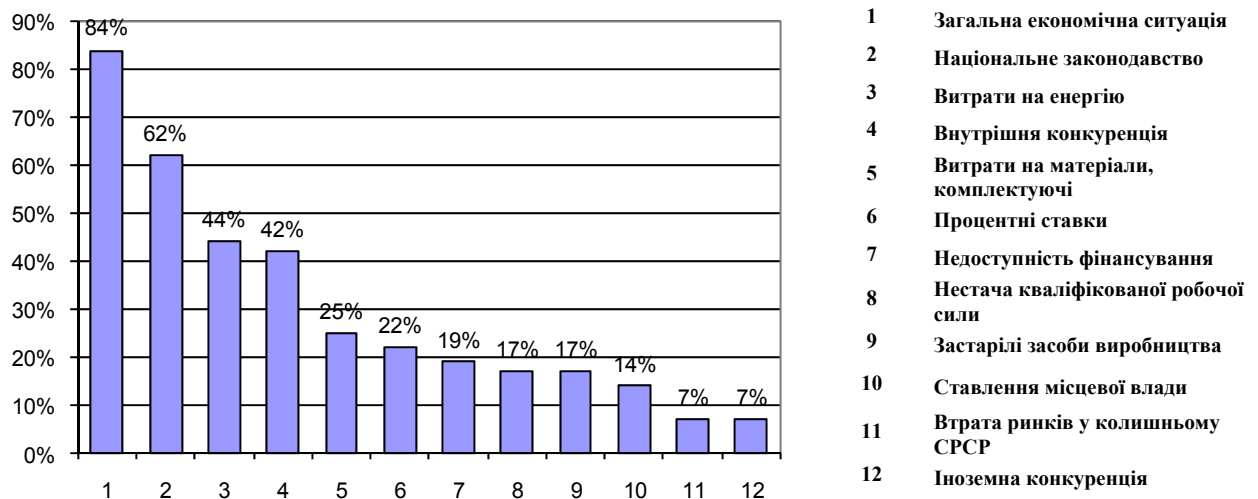
Ми бачимо, що субрегіон у порівнянні із містами окремо має більш різноманітні форми власності та досить цікавий досвід діяльності підприємств із іноземним капіталом.

2. Загальний стан бізнесу

Головним сектором економіки Центрально-луганського субрегіону залишається промисловість. Саме промисловість продовжує бути головним роботодавцем (60% працівників від загальної кількості працівників, які задіяні на опитаних підприємствах у 2009 році). У сфері послуг задіяно 23% працівників.

Новим явищем у місцевій економіці є розвиток малих і середніх підприємств після 1990 р., ці компанії здебільшого задовольняють різноманітні потреби регіональних галузей, домогосподарств і населення (74% від загальної кількості опитаних).

Респонденти мали назвати чинники негативного впливу на поточний і майбутній розвиток своєї продукції чи послуг (див. мал. 3). До вагомий групи чинників увійшли: (1) загальна економічна ситуація – згадувалася 83% всіх респондентів; національне законодавство (67%), витрати на енергію – 47%, внутрішня конкуренція (37%); ставлення місцевої влади (23%).

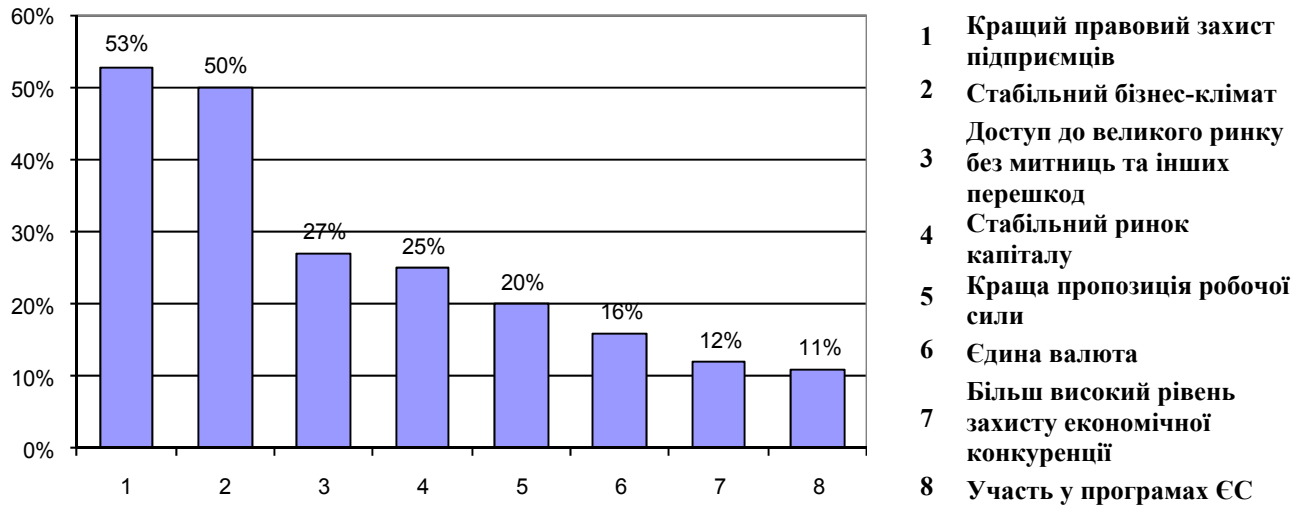


Мал. 3. Перешкоди для подальшого розвитку підприємств

Очікування, пов'язані з більш тісним співробітництвом України з ЄС чи вступом до цієї організації, є досить позитивними, хоча підприємства передбачають і негативні наслідки.

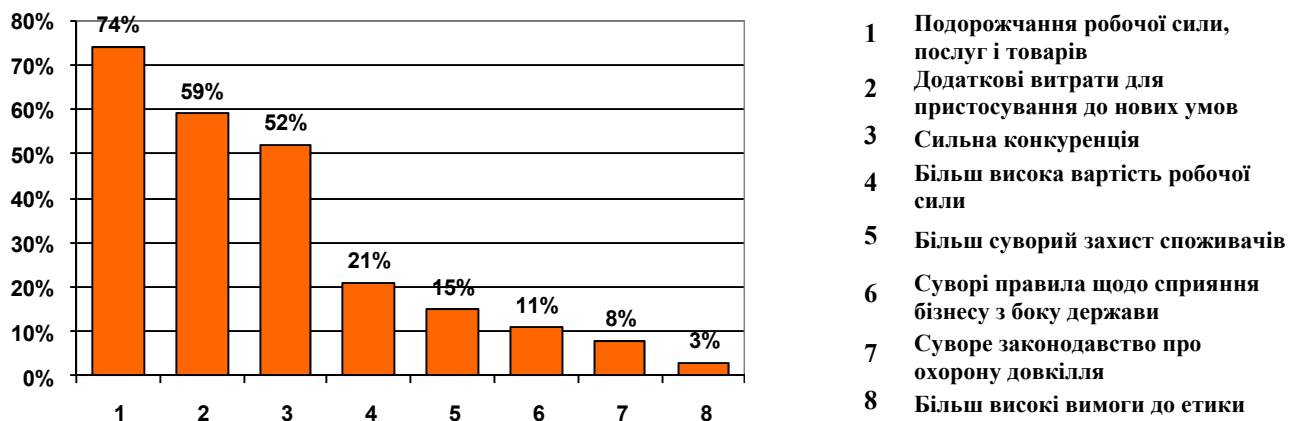
Кращий правовий захист підприємців (53%), стабільніший бізнес-клімат (50%), доступ до великого ринку без митних перешкод (27%), стабільний ринок капіталу (25%), краща пропозиція

робочої сили (20%), єдина валюта (16%), більш високий рівень захисту економічної конкуренції (12%), участь у програмах ЄС (11%), є на думку опитаних підприємств головними вигодами від початку процесу інтеграції та показують нам, чого цим підприємствам найбільше бракує в сьгоднішній Україні.



Мал. 4. Важливі чинники при вступі України до ЄС

З іншого боку 77% опитаних підприємств з острахом очікують на подорожчання робочої сили, послуг і товарів, 59% остерігаються додаткових витрат для пристосування до нових умов, сильної конкуренції остерігаються 52% респондентів. 21% непокоїть більш висока вартість робочої сили, 15% - більш суворий захист споживачів, 11% - суворі правила щодо сприяння бізнесу з боку держави, 8% - суворе законодавство про охорону довкілля, 3% - більш високі вимоги до етики.

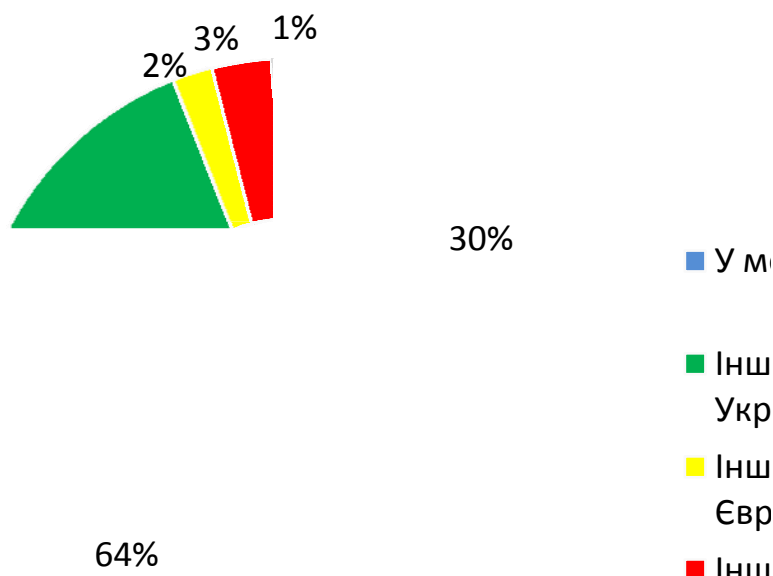


Мал. 5. Негативні чинники при вступі України до ЄС

3. Клієнти

Усі компанії з готовністю надали інформацію про географічний розподіл своїх клієнтів та ринків збуту продукції і послуг (%). Збут товарів та послуг підприємствами – респондентами, які

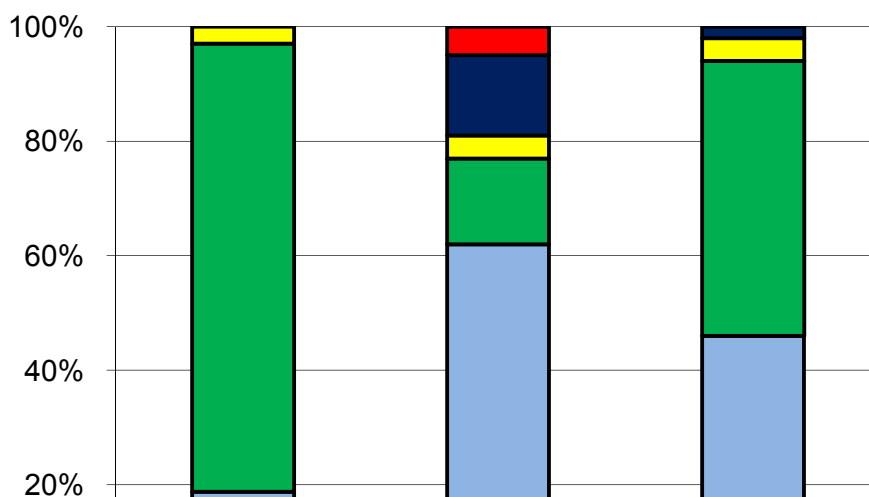
прийняли участь у опитуванні, реалізується в основному в межах України (64%) та в межах Луганської області (30%). Хоча підприємства і мають досвід міжнародної торгівлі, але обсяги збуту товарів та послуг на міжнародних ринках досить незначний.



Мал. 6. Регіональний розподіл збуту продукції

Тобто на сьогоднішній день можна стверджувати, що рівень експортної орієнтації та диверсифікації клієнтів підприємств-респондентів не достатній (країни СНД, в основному Росія – 3%, країни Європи – 2%, країни світу – 1%) (див. мал.6)

Якщо проаналізувати міжнародну експортну орієнтацію (див. мал.7) крупного бізнесу, то він зорієнтований тільки на країни СНД (3%), середній бізнес більше орієнтується на країни Європи (14%), країни СНД (4%). А малий бізнес зорієнтований і на країни СНД (4%) і на європейський ринок (2%). Що стосується ринків інших країн світу, то з ними працює тільки середній бізнес (5%).



Мал.7 Структура експортної орієнтованості підприємств субрегіону у розрізі роботодавців

В структурі галузей економіки топливно-енергетичний комплекс представлений підприємствами по видобуванню вугілля та виробництву електроенергії працює на обласний ринок (100%).

Підприємства машинобудування та металооброблення задовольняють потреби клієнтів обласного (12%) та всеукраїнського (81%) ринків, а також виходять на ринок країн світу (1%), країн СНД (3%) та інших країн Європи (3%).

Легка промисловість - швейне виробництво побудоване на давальницькій сировині зорієнтоване на інші країни Європи (71%), оброблення деревини, виготовлення меблів – на обласний (24%) та всеукраїнський ринок (5%).

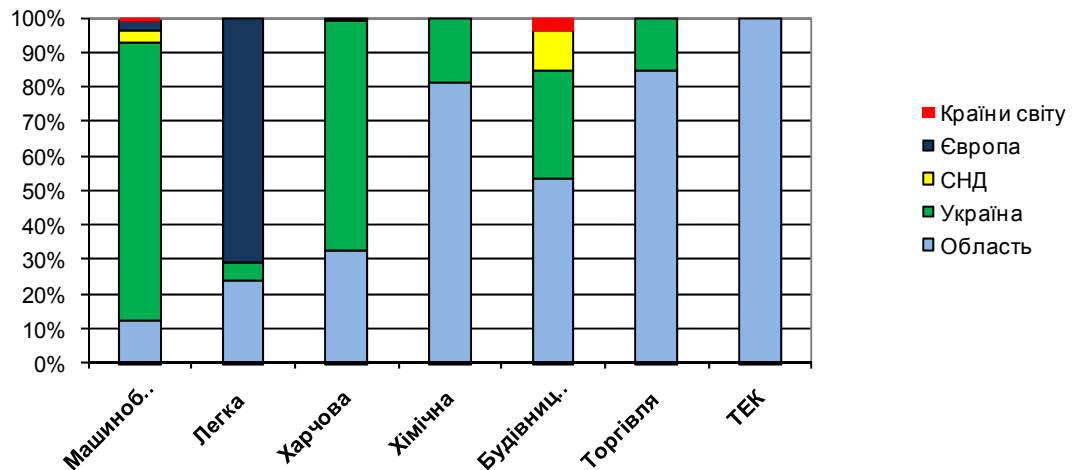
Харчова промисловість та переробка сільського господарства в основному зорієнтована на внутрішні потреби клієнтів, а саме обласний ринок – 32%, всеукраїнський ринок – 66% та країни СНД-1%.

Хімічна промисловість та фармацевтика зорієнтовані тільки на внутрішній ринок – 81% - обласний ринок, 19% - всеукраїнський ринок.

Будівництво та транспорт задовольняє потреби клієнтів Луганської області – 85% та України – 31%.

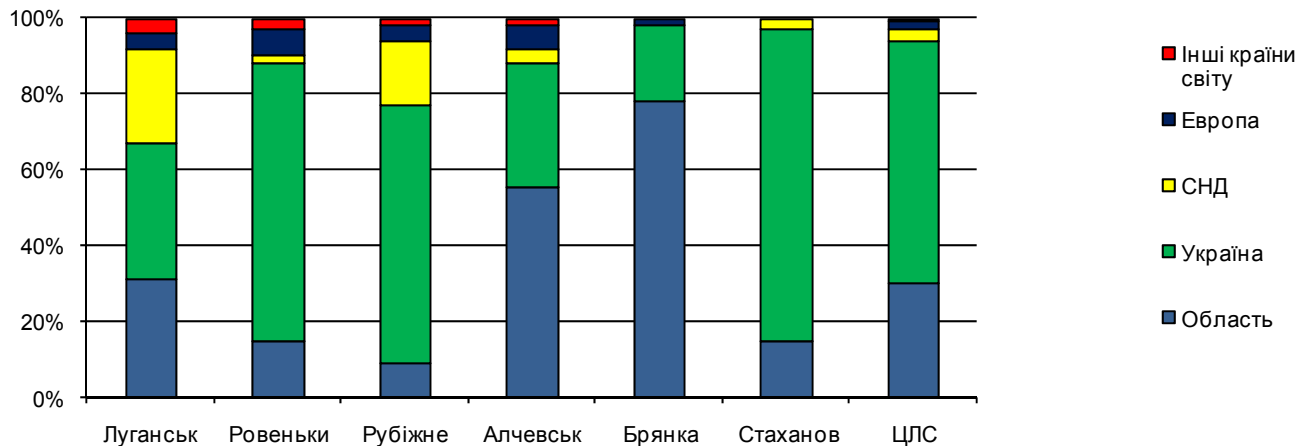
Торгівля, в тому числі металопрокатом задовольняє потреби на 60% клієнтів Луганської області, 36% - України, 3% - країн СНД, 1% - країн Європи.

Таким чином, ми бачимо що найбільш експортно орієнтована галузь виробництва Центрально-Луганського субрегіону – це швейне виробництво на давальницькій сировині і представлена ця галузь підприємствами міст Алчевська, Стаханова та Брянки (див. мал.8)



Мал.8 Структура експортної орієнтованості підприємств субрегіону у розрізі галузей

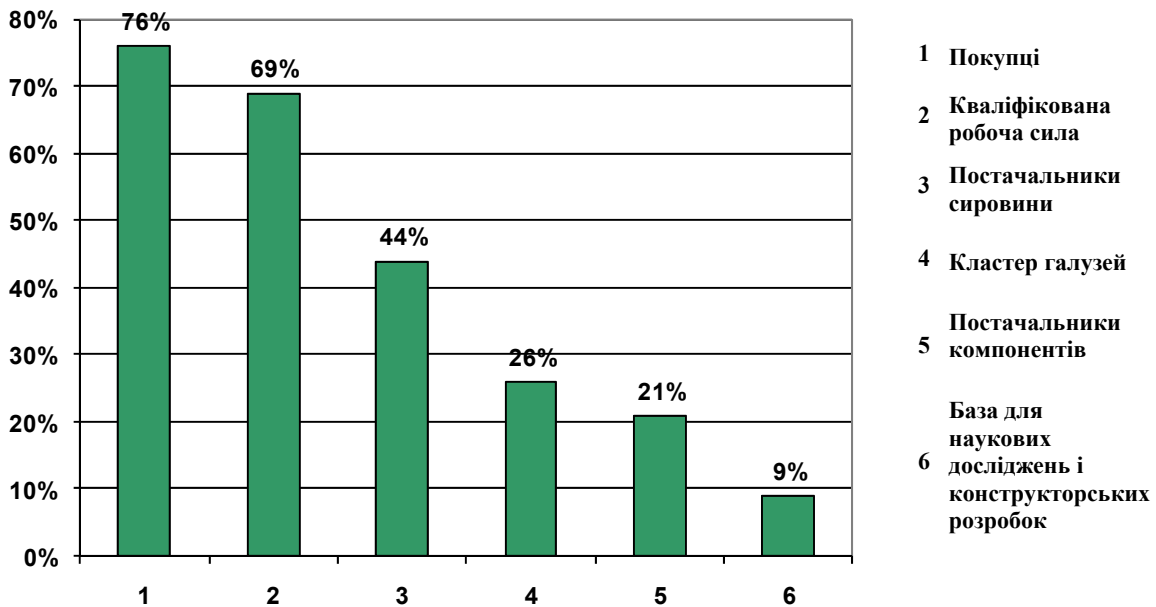
У розрізі міст Алчевськ має більше різноманіття експортної орієнтації. Стаханов більше працює на задоволення ринку України, Брянка задовольняє потреби ринку Луганської області.



Мал. 9. Ринки збуту місцевої економіки та рівень експортної орієнтації

Очікування підприємців Центрально-луганського субрегіону щодо зростання обсягів збуту є не досить оптимістичними. 49 з 108 опитаних підприємців зменшили обсяги збуту уже в 2009 році від 5,8% до 95%, 24 підприємства не планували збільшення обсягів збуту на наступні роки. 35 суб'єктів бізнесу прогнозували ріст збуту уже в 2009 році у межах від 1,3% до 49,5%.

Середній збут усіх опитаних підприємств субрегіону на одного працівника, знаходиться на середньому рівні і складає **279 328 грн.** на рік, у тому числі у місті Алчевську цей показник складає - 241 908 грн., у місті Стаханові цей показник досить високий і складає 394 508 грн., у місті Брянці – 26 842 грн.



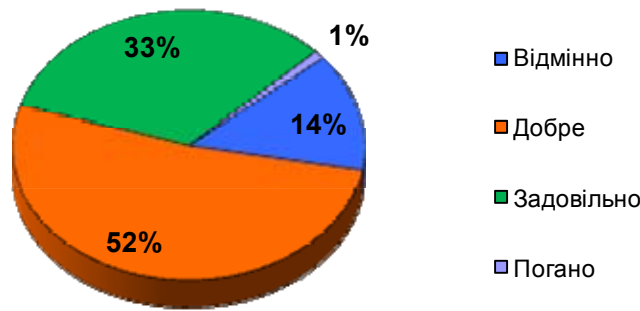
Мал. 10. Причини закріплення підприємств у субрегіоні

Респондентам було задане питання про основні причини розташування підприємства саме у Центрально-луганському субрегіоні (міста Брянка, Стаханов, Алчевськ).

Для 76 % опитаних підприємств однією з основних причин розміщення в даному субрегіоні є наявність покупців, для 69% - наявність кваліфікованої робочої сили, для 44% - постачальників сировини, 26% відмітили наявність кластеру споріднених галузей, для 21% підприємств – постачальників компонентів і 9% - зазначили базу для наукових досліджень і конструкторських розробок.

4. Питання праці та зайнятості

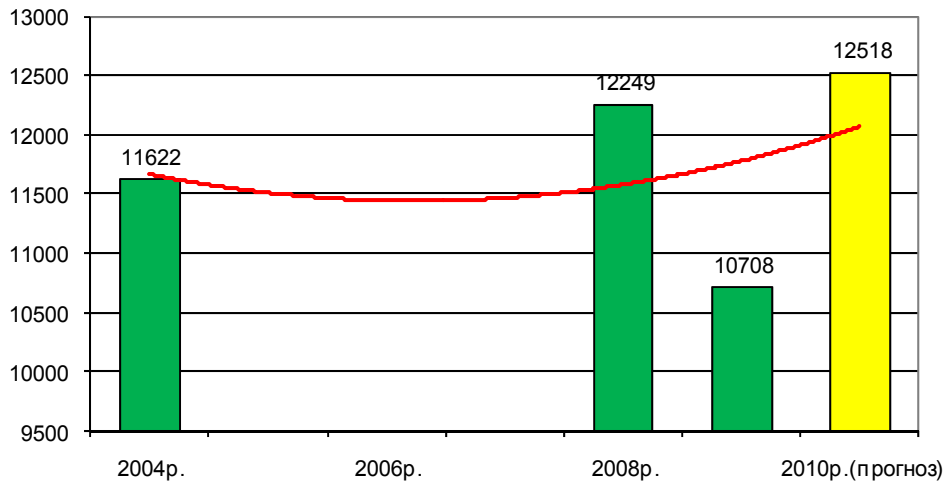
Рівень задоволення роботодавців субрегіону якістю робочої сили на думку респондентів є наступним: 14% працівників є відмінними, 52% – добрими, 33% – задовільними і 1% - поганими.



Мал. 11. Рівень задоволення працедавців субрегіону якістю робочої сили

Керівники приватних фірм у сфері торгівлі та послуг критичніше ставляться до якості робочої сили на своїх підприємствах. Очевидно, причиною є низька заробітна плата та, відповідно, швидка зміна кадрового потенціалу, що призводить до зниження якості робочої сили.

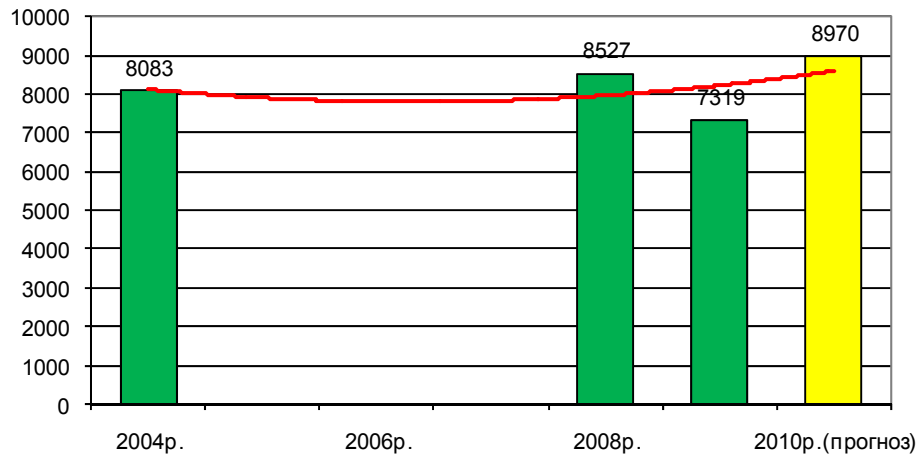
Загальна чисельність працівників з повним робочим днем на всіх підприємствах, що брали участь в обстеженні, становила у 2009 році **10 708 осіб**.



Мал. 12. Тенденції відносно зайнятості (осіб)

Шість років тому (2004) на опитаних підприємствах разом працювало 11622 працівників, у 2008 році – 12249 осіб, а у 2009 році їх становило вже 10708 осіб. Таким чином, фінансово-економічна криза в субрегіоні та Україні в цілому спричинила різке падіння зайнятості населення трьох економічно зв'язаних міст.

Зниження кількості робочих місць відбуваються як на підприємствах крупного (див. мал. 13) так і середнього та малого бізнесу. Однак, особливо переважним зменшенням кількості робочих місць у 2008-2009 році відбулося у секторі малих та середніх підприємств. (див. мал. 14). Фінансово-економічна криза в Україні, яка розгорнулась за останні роки, більше вплинула саме на малий та середній бізнес, який постраждав в першу чергу і в Центрально-луганському субрегіоні.

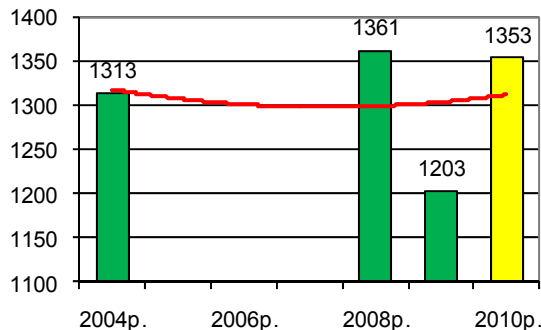


Мал. 13. Тенденції відносно зайнятості у секторі великих підприємств (осіб)

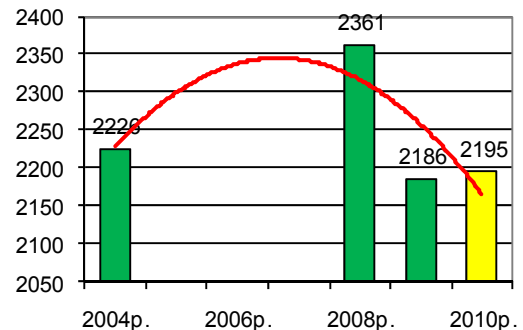
Тенденція створення робочих місць на найближчі роки більш позитивна за рахунок крупного, малого та середнього бізнесу. Однак, значний приріст прогнозних робочих місць у 2010 році надає саме малий бізнес (див. мал.14). Це пояснюється мобільністю і інноваційністю малого бізнесу та є позитивним сигналом до виходу його із кризи.

Крупний та середній бізнес більш обережливо надає інформацію про створення додаткових робочих місць і це пояснюється більш тривалим процесом стабілізації економіки цих підприємств, які потребують значних фінансових вливань, запровадження інноваційних технологій для розширення і збільшення обсягів виробництва, відновлення втрачених та пошук нових ринків збуту.

Малий бізнес



Середній бізнес



Мал. 14. Тенденції відносно зайнятості у секторі МСП (осіб)

Цьому сприятимуть інвестиції у розвиток виробництва та сферу послуг, які підприємства планують здійснити вже у період 2010-2011 рр. Залучивши інвестиції, підприємці (40 із 108 опитаних підприємств) планують створити у 2010-2011 рр. додатково **1098 робочих місця**.

Частка задіяної **жіночої праці** у 2009 році становила 40% проти 2008 року – 51%. Це логічно з огляду того, що такі сектори економіки, в яких задіяна жіноча праця, а саме харчова промисловість, торгівля та сфера надання послуг у 2009 році скоротили чисельність працюючих. У той же час до вибірки не потрапили важливі роботодавці жінок – сфери освіти й охорони здоров'я.

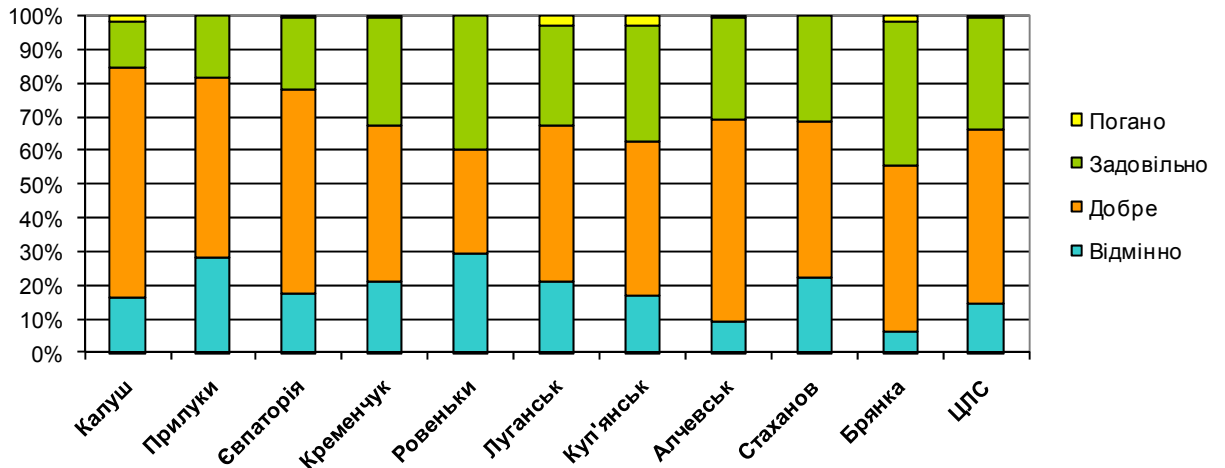
Частка задіяних працівників з **вищою освітою** навпаки збільшується, починаючи з 2004 року (23,7%), і майже залишається на однаковому рівні починаючи 2008 рік (27,6%) та у 2009 році (28,4%).

Ми бачимо, що діючі підприємства активно використовують робочу силу **сусідніх територіальних громад**. Це досить значні показники у 2004 році – 12,8% від загальної кількості працюючих, у 2008 році – 15,8%, у 2009 році – 17,2%.

Оскільки в опитуванні приймали участь підприємці трьох територіальних громад міст Алчевська, Стаханова та Брянки, які економічно зв'язані між собою та географічно близько розташовані один повз іншого, можна зробити висновок про обмін трудовими ресурсами між містами та переливання трудових

ресурсів із одного міста в інше. Наскільки підприємства взмозі забезпечити свою діяльність робочою силою в майбутньому – це питання, яке повинно вирішуватися об'єднанням зусиль підприємців трьох міст Алчевська, Стаханова та Брянки.

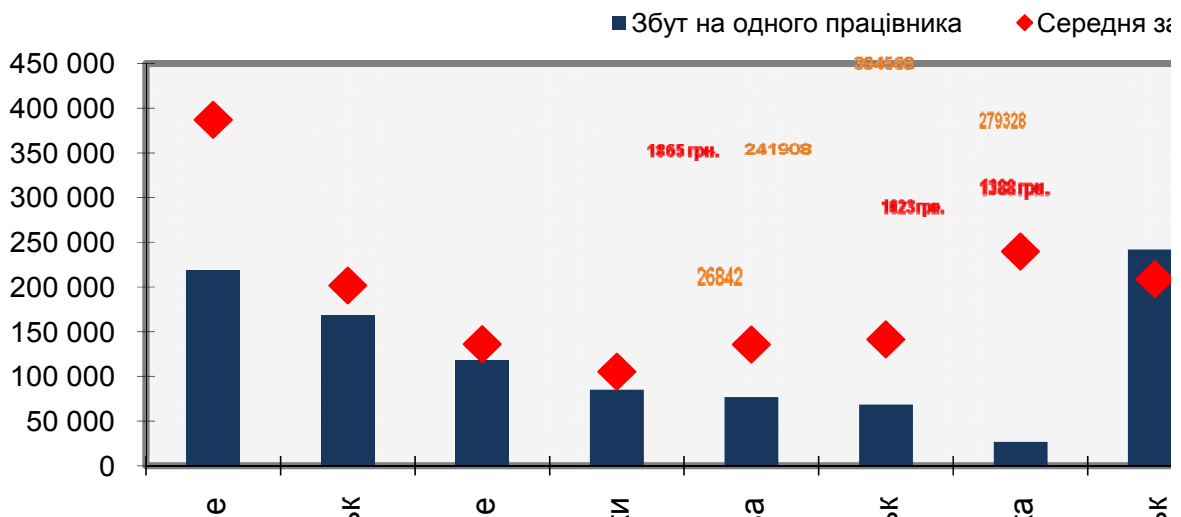
Задоволення роботодавців субрегіону якістю свого персоналу порівняно з іншими містами України (мал.15) знаходиться на середньому рівні.



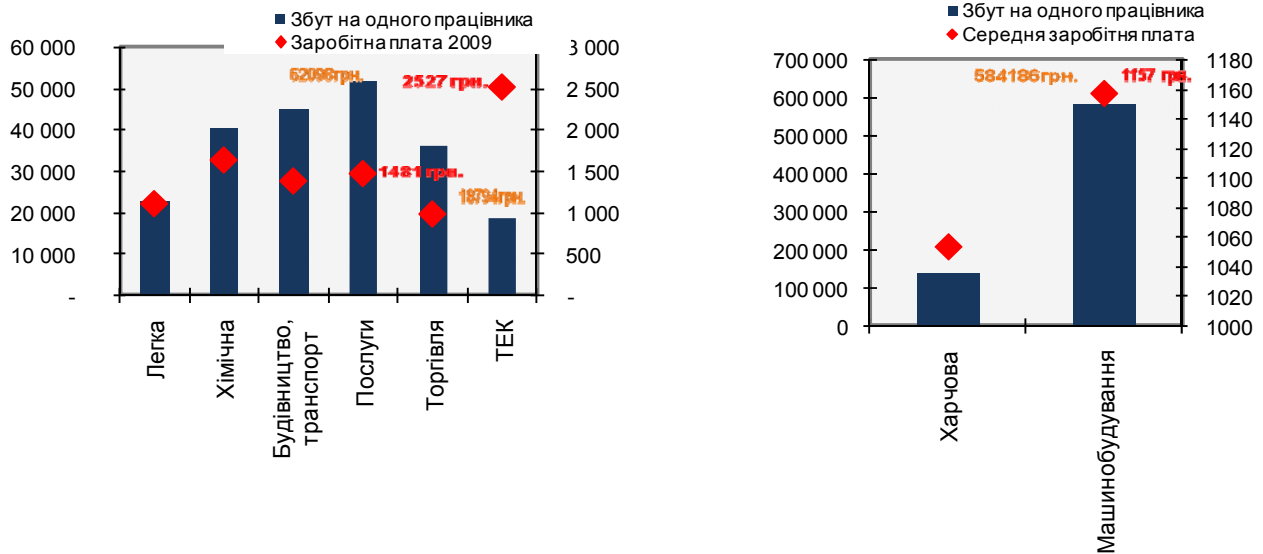
Мал. 15. Рівень задоволення працедавців міст України якістю робочої сили

Фактична середня місячна заробітна плата на опитаних підприємствах становить у середньому **1388 (2009 рік) проти 1795 грн. (2008 р.)**. Зниження рівня заробітної плати відображає вплив кризи на процеси в економіці як України так і міста.

Найвища заробітна плата у 2009 році спостерігалася на підприємствах топливно-енергетичного комплексу **2527 грн.**, найнижча у сфері торгівлі – **992 грн.**



Лідери збуту



Мал. 16. Рівень заробітної плати (2009 рік) та обсяги збуту у 2008 році

Тенденція зниження заробітної плати в порівнянні з 2008 роком відслідковується практично на всіх підприємствах. Особливо різке падіння заробітної плати відбулося у машинобудівній та хімічній галузях. Однак, у швейному виробництві, харчовій промисловості, сфері послуг та торгівлі спостерігається стійка тенденція підвищення середнього заробітку.

Лідерами показника обсягів збуту на одного працівника у 2008 році є машинобудування та металооброблення (584 186 грн.), харчова промисловість (134 931 грн.). Найнижчим показником обсягів збуту на одного працівника є топливно-енергетичний комплекс (видобуток вугілля) – 18794 грн.

Серед міст, які входять до складу Центрально-луганського субрегіону та які прийняли участь в опитуванні, лідером показника обсягів збуту на одного працівника є місто Стаханов - 394568 грн.

Нестача висококваліфікованої робочої сили є гострою проблемою. Труднощі вже сьогодні відчувають 58 підприємств із 108 опитаних.

Фіксується дефіцит як висококваліфікованих спеціалістів (технолог, аналітик, землевпорядник, енергетик, маркетолог, менеджер, інженер, оператор, програміст, проектувальник), так і робочих професій зокрема: електрозварювальник, фрезерувальник, збірник, механіки швейного обладнання, швачка, столяр, електрик, токар тощо).

5. Нерухомість

У цій сфері ситуація у Центрально-луганському субрегіоні має більш негативні сторони (див. мал. 17 і 18). Наявність показника можливих намірів підприємців припинити бізнес та покинути субрегіон і перенести бізнес до іншого міста є сигналом про те, що необхідно створювати більш сприятливі умови для розвитку бізнесу саме у даному субрегіоні (Алчевськ, Стаханов, Брянка). 6 підприємств заявили про свій намір це зробити і ще 12 підприємств розглядають таку можливість. Основними причинами такого можливого кроку респонденти назвали: наявність тиску з боку контролюючих органів, непрозорої процедури відведення земельних ділянок, відсутність земельних ділянок для розширення, зміна ринкової кон'юнктури, кращий бізнес-клімат в іншому місті, низька продуктивність праці, сильна внутрішня конкуренція. Змінити таке рішення респондентів спонукатиме усунення перешкод діяльності СПД, зміни в регуляторній політиці, ліквідація забюрократизованої системи управління в місті.

Із 108 респондентів лише 43 підприємства є власниками будівель або землі, 31 є переважно орендарями будівель і землі, 34 є власниками будівель і орендарями землі.

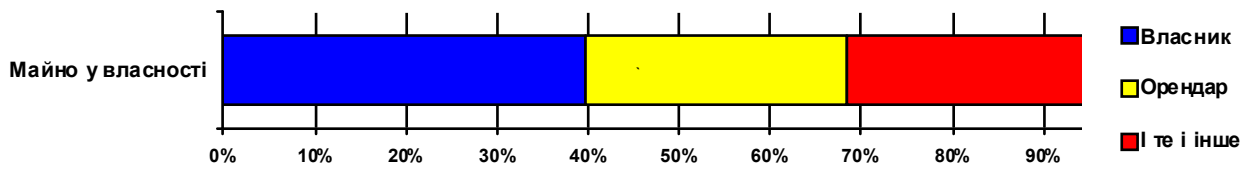
Можливість розширення (наявний ресурс нерухомості) у даному місцезнаходженні мають тільки 55 респондентів, 53 респондента такої можливості не мають. Це свідчить про певну

диспропорцію у розподілі та користуванні ресурсами нерухомості і майна для розвитку бізнесу у Центрально-луганському субрегіоні.

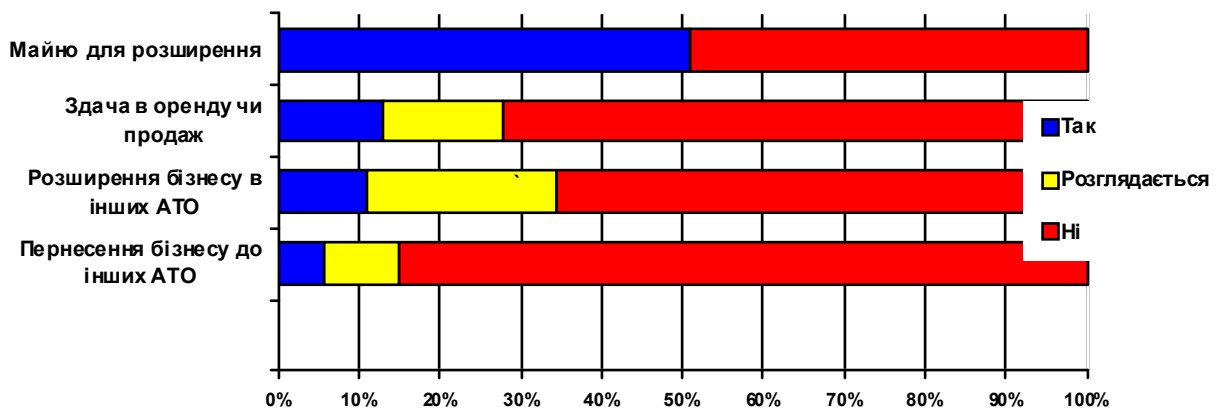
У той же час, лише 14 з опитаних підприємств потенційно готові надати в оренду або продати частину своїх приміщень і 16 розглядають таку можливість. Це свідчить про невеликий ресурсний потенціал приватного сектору щодо покращення ситуації з вивільненням земельних ділянок чи приміщень для бізнесу. Загалом бізнес Центрально-луганського субрегіону відчуває проблему доволі гостро, 78 підприємств навіть не розглядають у майбутньому можливостей продажу або здачі землі в оренду.

З іншого боку, у субрегіоні існує певний потенціал розширення бізнесу в інших містах та регіонах України. 12 компаній планує розширення в інших адміністративно-територіальних одиницях (міста Кіровськ, Луганськ, Перевальський район, Слав'яносербський район, Запорізька область тощо), і ще 25 розглядають таку можливість.

41 підприємство планує інвестувати в розширення бізнесу саме в Центрально-луганському субрегіоні, а 34 підприємства розглядають таку можливість найближчим часом.

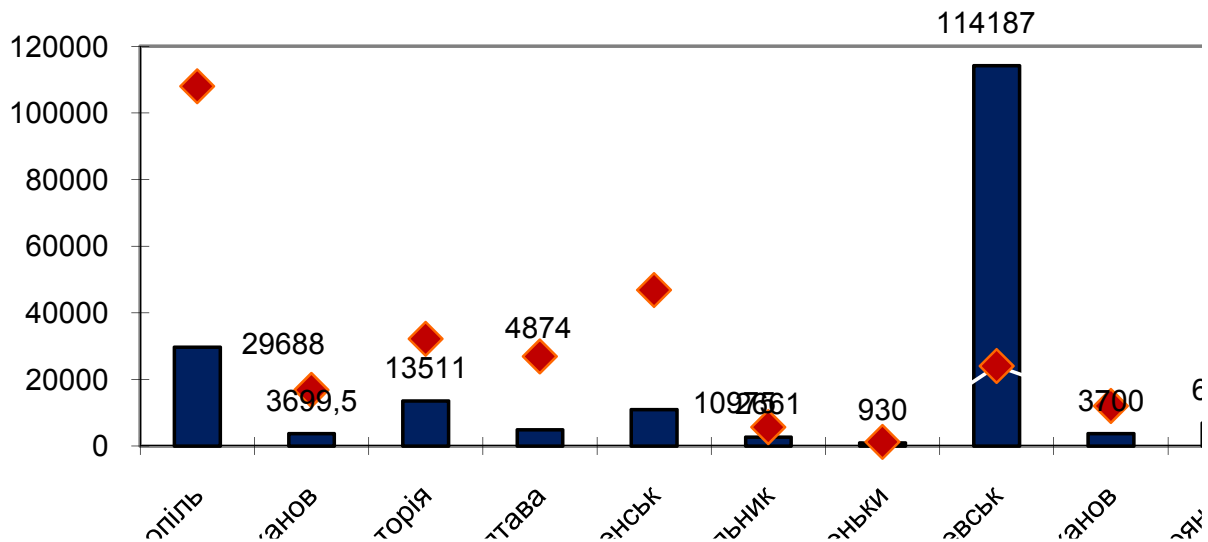


Мал. 17. Інформація про власність на нерухомість



Мал. 18. Інформація про нерухомість і можливості для розширення

Нинішній стан будівель та рівень технологій не видається найкращим, тому багато компаній бажає здійснювати інвестиції саме у вдосконалення виробничих потужностей (мал. 19). Однак, внутрішніх ресурсів місцевої економіки явно недостатньо для значних капіталовкладень.



Мал. 19. Плановані інвестиції на одного працівника (грн.) і створені нові робочі місця (%).

Підприємницькі структури, які планують здійснювати інвестиції у Центрально-луганському субрегіоні вказали суми ймовірних інвестицій (41 підприємство), що мають бути вкладені у період 2010-2012 років. Відповідно ті ж самі підприємства (41 підприємство) вказали кількість запланованих нових робочих місць. Підприємства планують модернізацію або вдосконалення існуючих споруд та/або технологій, здебільшого на постійній основі. Планується вкласти близько **516 956 тис. грн.** і створити при цьому **1098 нових робочих місця**, з них майже 50% запланував створити малий бізнес – **553 робочих місця**, середній та крупний – **545 робочих місць**. Якщо ці цифри виявляться реальними, це, безперечно допоможе зростанню місцевої економіки. Хоча новостворених робочих місць (1098), їх кількість є надто малою. Виглядає, що підприємства міста не бажають повідомляти про створення додаткових робочих місць.

Розглядаючи інвестиційні плани, слід зазначити, що одне підприємство наприклад планує інвестувати близько 480 млн. грн. Решта підприємств планують здійснити інвестиції в інтервалі від 1 тис. грн до 13 800 тис. грн. Лідером по плановим інвестиціям є середній бізнес, який планує інвестувати у розмірі 481 313 тис грн., при цьому створити робочих місць 330 робочих місць (занадто малий показник для таких обсягів інвестування).

У розрізі міст Алчевськ, Стаханов, Брянка найбільш інвестиційно активними виглядають підприємства міста Алчевська, які практично на порядок вище за показником – обсягу інвестицій на одного працівника (114187 грн.) (див. мал. 19). Що стосується частки створення нових робочих місць до кількості існуючих – то по даному показнику лідером виступає місто Брянка (29%) – проти Стаханова (4%), Алчевська (10%), Центрально-луганського субрегіону (10%).

У розрізі галузей економіки лідером по створенню робочих міст є машинобудування та металооброблення на долю яких приходиться 48% планових нових робочих місця.

6. Послуги та відносини з органами місцевої влади

Респондентам було запропоновано оцінити види муніципальних послуг за шкалою від 1 до 4 (1 = відмінно, 4 = незадовільно). У середньому ці послуги отримали оцінку **3,03**. Рейтинг подано на мал. 20, де праві стовпчики (жовтий колір) – середні значення інших міст, отримані у 2005-2006 рр.), а стовпчики зліва (блакитні), узагальнені дані опитаних підприємств Центрально-Луганського субрегіону. Відзначимо, що більшість з послуг, що надаються місцевою владою оцінено гірше, ніж у середньому по Україні.

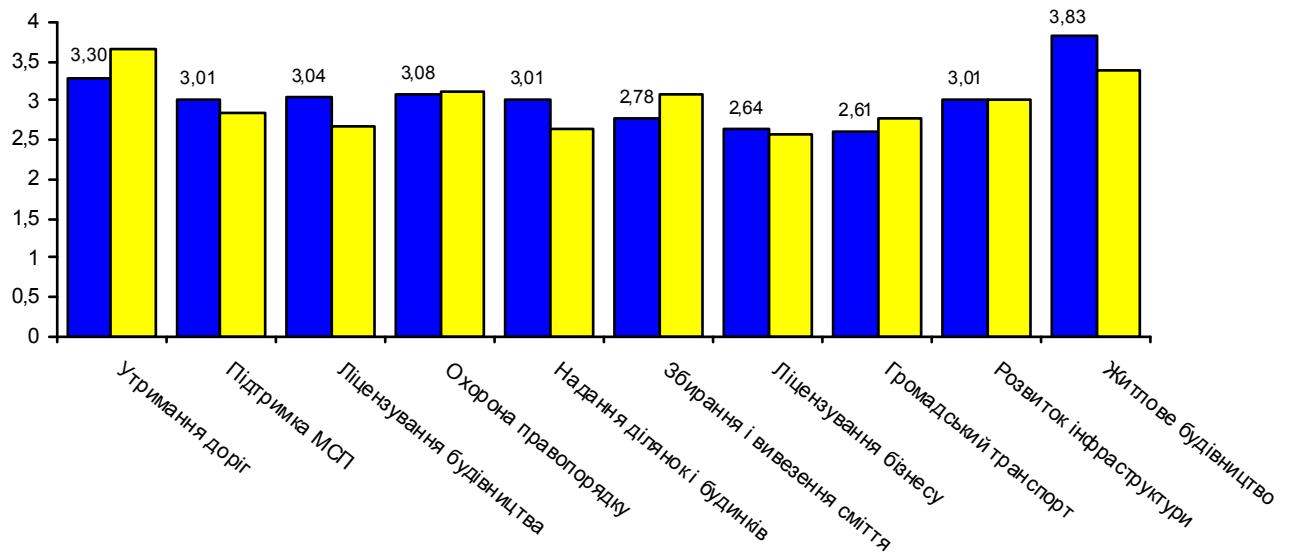
Найбільш суттєвими проблемами на думку респондентів є житлове будівництво (3,83), утримання доріг (3,3), охорона правопорядку (3,08), ліцензування і надання дозволів на будівельні роботи (3,04), надання ділянок і будинків для ведення бізнесу (3,01), підтримка малих і середніх підприємств (3,01), розвиток інфраструктури (газ, вода, каналізація, електроенергія) (3,00), збирання і

вивезення сміття (2,78), ліцензування і надання дозволів на ведення бізнесу (2,64), громадський транспорт (2,61).

На думку більшості респондентів, інвестиційну привабливість субрегіону необхідно починати із заохочення припливу робочої сили, тобто із житлового будівництва та покращення інфраструктури доріг для поліпшення логістики та покращення торгових стосунків із іншими містами та регіонами України.

Крім того, підприємці воліли б перш за все побачити дії влади направлені на покращення комунальної інфраструктури, регуляторної політики та дозвільних процедур, підтримку малого та середнього бізнесу та покращення ситуації щодо надання ділянок для ведення бізнесу.

Ліквідація бюрократичних перепон при отриманні різноманітних дозволів, ліцензій та погоджень є беззаперечною проблемою, що потребує нагального вирішення.



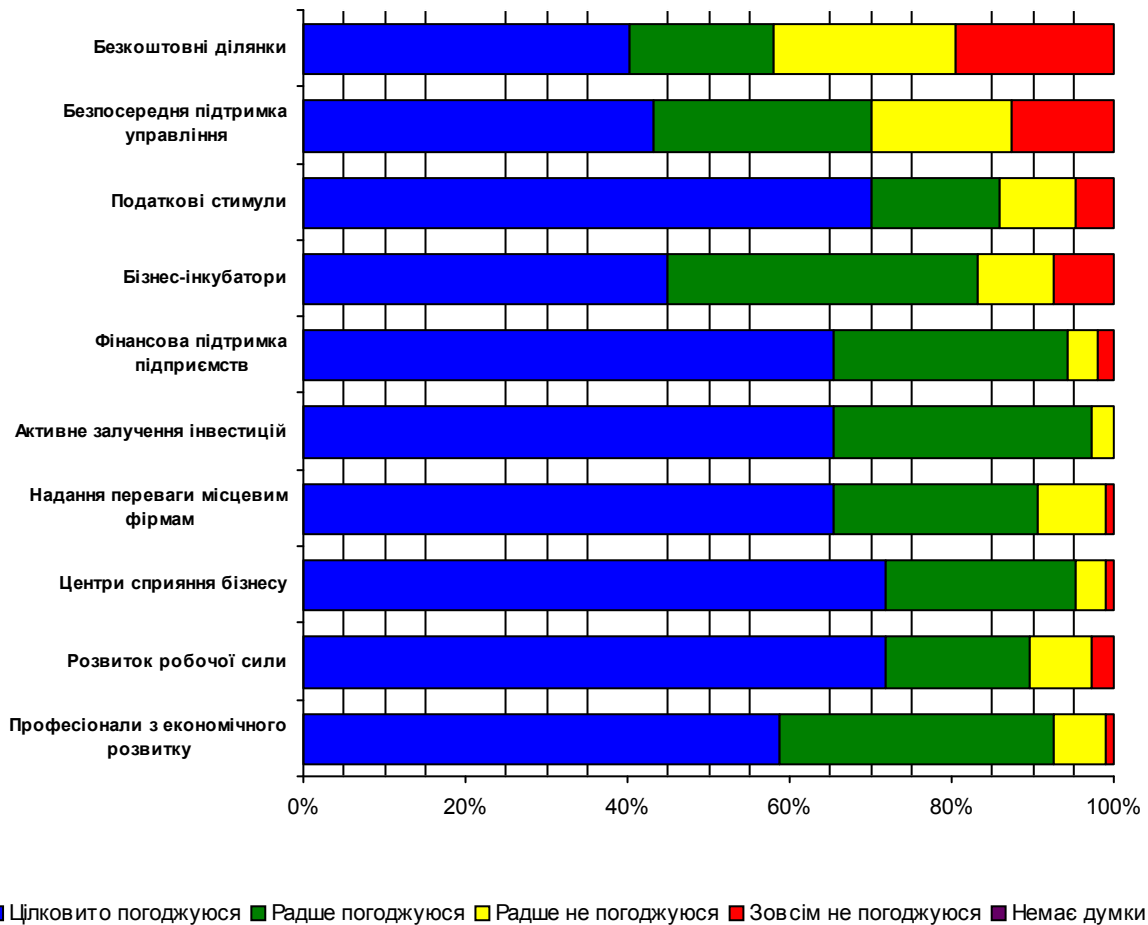
Мал. 20. Послуги органів місцевого самоврядування пілотних міст субрегіону

Підприємства також запитували про послуги, які мають надаватися міськвиконкомом (зокрема підрозділом з економічного розвитку) пілотних міст представникам бізнесу міста. Як демонструє мал. 21, підприємства активно підтримують всі з запропонованих послуг.

Найбільшою популярністю серед респондентів користувалися ідеї необхідності розвитку робочої сили, створення центру підтримки бізнесу, запровадження податкових стимулів, фінансової підтримки підприємств, активне залучення інвестицій та надання переваги місцевому товаровиробнику.

Необхідність професійної допомоги підприємствам від міської влади у сфері економічного розвитку також зазначається переважною більшістю респондентів.

Загальний результат відображений на мал. 21.

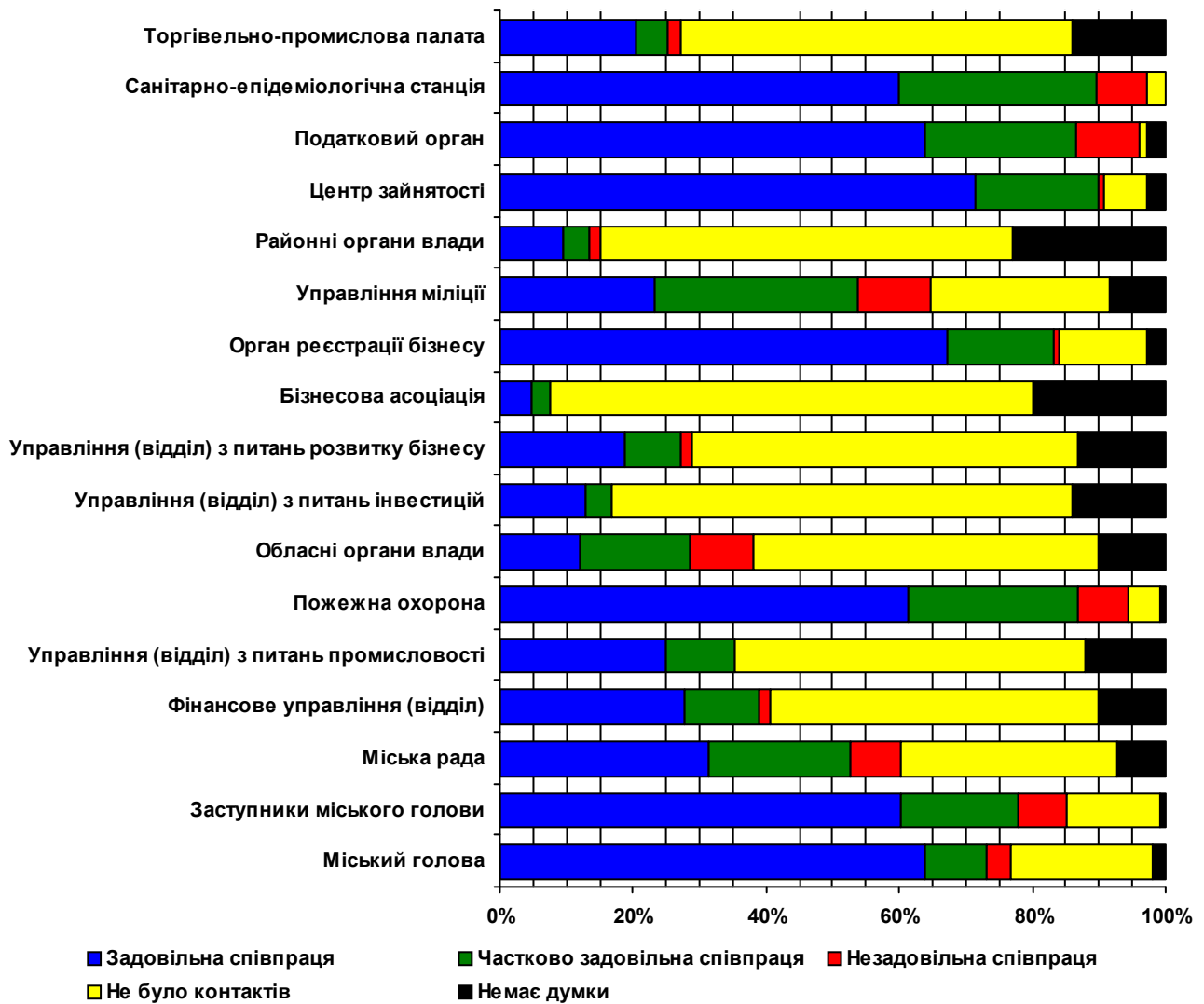


Мал. 21. Послуги підрозділу з економічного розвитку

Підприємства-респонденти також оцінили контакти з владними структурами та посадовцями. Отримані результати (мал. 22) демонструють прийнятний рівень контактів підприємців з органами влади та управління.

Ефективним виявився рівень контактів та співпраці підприємців з міськими головами та їх заступниками міст Алчевська, Стаханова та Брянки, органами реєстрації бізнесу, центрами зайнятості цих міст. І хоча підприємці мали невеликий негативний досвід контактів з податковими органами, СЕС та пожежною охороною, переважна частина підприємців зазначають задовільний та частково задовільний стан співпраці із цими організаціями.

Загалом, слід відзначити, що в цьому розділі йдеться не тільки про рівень співпраці з цими установами, організаціями та посадовими особами, але й про дуже низький рівень спілкування. Особливо це стосується бізнесової асоціації, управління (відділу) з питань інвестицій, управління (відділу) з питань розвитку бізнесу, управління (відділу) з питань промисловості, торгівельно-промислової палати. Діаграма на мал. 22 вказує або на відсутність контактів з цими службами, або на відсутність активної роботи таких служб з підприємцями субрегіону – міст Алчевська, Стаханова, Брянки.

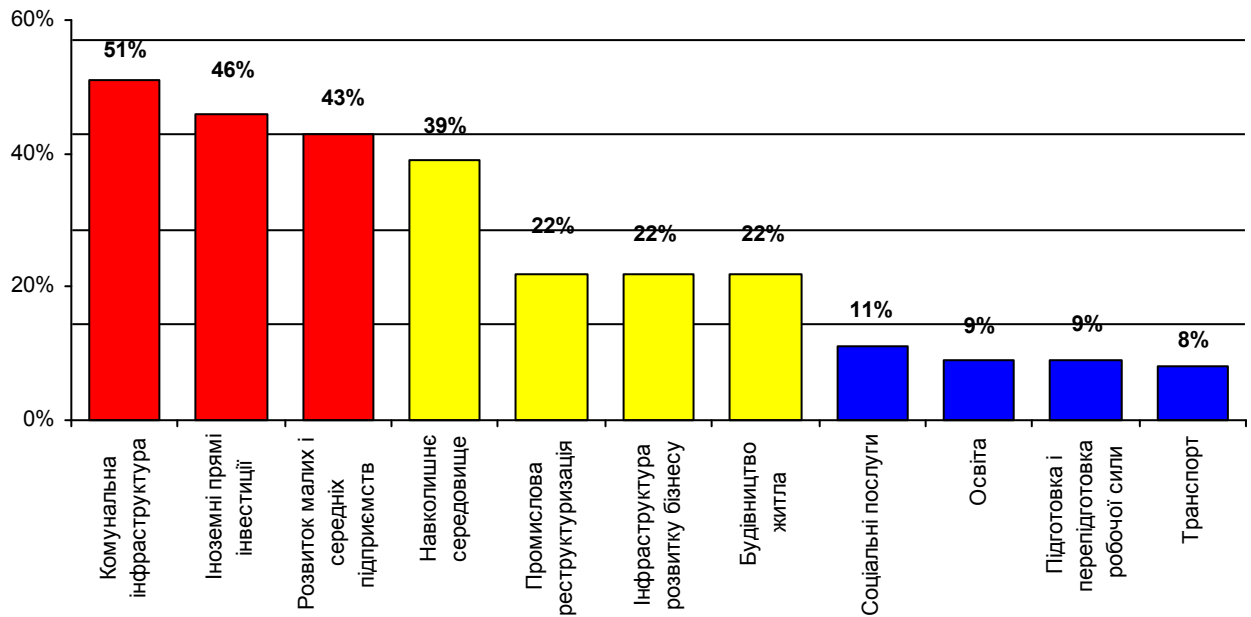


Мал. 22. Контакти з органами влади та управління

Численні коментарі підприємців щодо найбільшої проблеми при спілкуванні бізнесу з цими установами можна об'єднати в одне речення: надто високий рівень бюрократизму та самих бюрократичних установ, надто багато зайвих документів, тривалі процедури, через які марнується час, недосконалість дозвільної системи, неефективність співпраці влади та бізнесу, брак компетентності службовців та байдужість до вирішення проблем підприємців. Звичайно, ці оцінки є узагальненими і стосуються не тільки служб і виконавчих органів міської ради. Багато підприємців хотіли б отримувати від цих органів консультативну допомогу.

7. Критичні питання

Респонденти дали такі відповіді на запитання щодо трьох найбільш важливих напрямків, які мають бути відображені в стратегічному плані підвищення конкурентоспроможності та залучення інвестицій Центрально-луганського субрегіону (див. мал. 23):



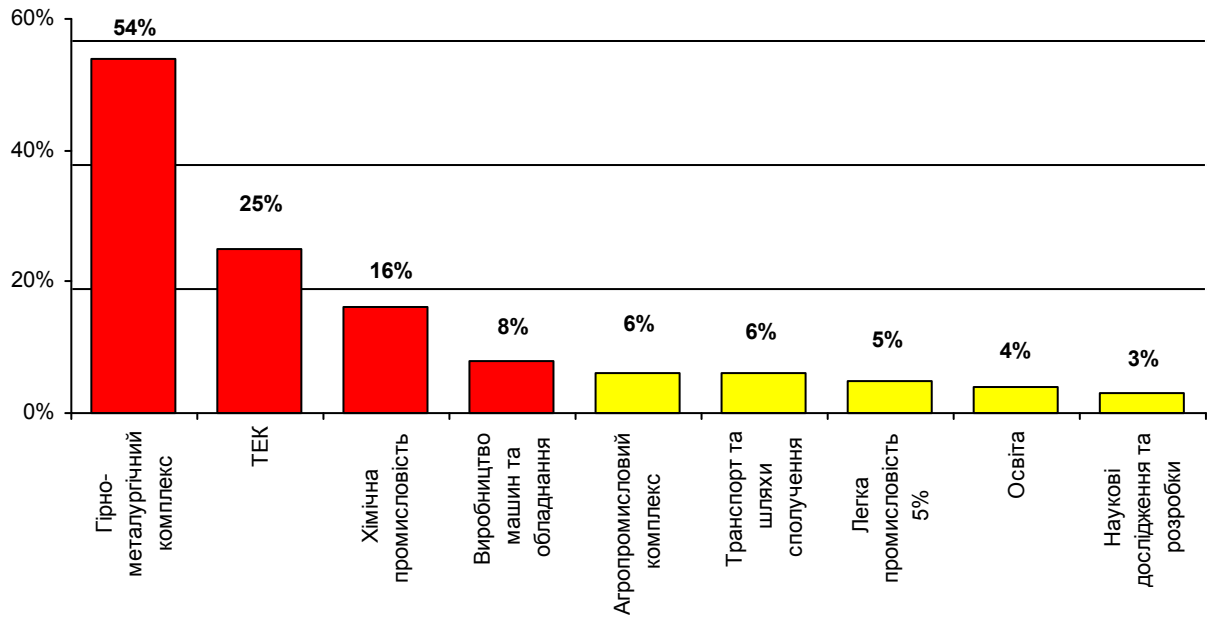
Мал. 23. Критичні питання

Отже, респонденти, маючи змогу вибрати з дванадцяти запропонованих проблем лише три найбільш важливі, розподіли свій вибір наступним чином:

- Комунальна інфраструктура - 51%
- Іноземні прямі інвестиції -46%
- Розвиток малих і середніх підприємств -43%
- Навколишнє середовище - 39%
- Промислова реструктуризація -22%
- Інфраструктура для бізнесу -22%
- Будівництво житла -22%
- Соціальні послуги -11%
- Освіта -9%
- Підготовка і перепідготовка робочої сили -9%
- Транспорт -8%

8. Перспективні галузі економіки

Респонденти дали такі відповіді на запитання щодо двох найбільш перспективних галузей економіки для Центрально-луганського субрегіону, які мають бути відображені в стратегічному плані підвищення конкурентоспроможності та залучення інвестицій (див. мал. 24):



Мал. 24. Перспективні галузі економіки

Отже, респонденти, маючи змогу вибрати із п'ятнадцяти запропонованих галузей виробництва лише дві найбільш перспективні для майбутнього економічного розвитку Центрально-луганського субрегіону, розподілили свій вибір наступним чином:

Гірно-металургічний комплекс - 54%

ТЕК -25%

Хімічна промисловість -16%

Виробництво машин та обладнання -8%

Агропромисловий комплекс -6%

Транспорт та шляхи сполучення – 6%

Легка промисловість -5%

Освіта - 4%

Наукові дослідження та розробки -3%

9. Загальні враження

Респондентам запропонували висловити свої загальні враження про органи місцевого самоврядування в особі міського голови, міської ради та міськвиконкому пілотних міст Центрально-луганського субрегіону. Відповіді на це запитання також віддзеркалюють загальне відчуття, що міська влада (міський голова, міська рада, виконавчі органи та служби) міст Алчевська, Стаханова та Брянки працюють непогано, але їм слід працювати значно краще.

Алчевськ.

11 респондентів оцінили якість роботи місцевої влади на «відмінно». На «добре» міську владу оцінили 21 бізнесмен, 8 на «задовільно». Жодний респондент не оцінив роботу міської ради, виконкому, міського голови та усіх виконавчих органів і служб як «погану». І жоден респондент не виявив бажання не відповідати на це запитання.

Місто Алчевськ, як місце для ведення бізнесу, отримало також оцінку з боку підприємців. 5 респондентів вважають місто «відмінним» місцем для ведення бізнесу, а «добрим» вважають – 21 підприємець. Задовільним місцем для ведення бізнесу місто Алчевськ вважають представники

11 підприємств міста. Місцевий бізнес-клімат не отримав жодної незадовільної оцінки. Жодний респондент не утримався від відповіді.

Стаханов. 5 респондентів оцінили якість роботи місцевої влади на «відмінно». На «добре» міську владу оцінили 19 бізнесменів, 12 оцінили на «задовільно». 1 респондент оцінив роботу міської ради, виконкому, міського голови та усіх виконавчих органів і служб як «погану». 1 респондент утримався від відповіді.

Місто Стаханов, як місце для ведення бізнесу, отримало також оцінку з боку підприємців. 1 респондент вважає місто «відмінним» місцем для ведення бізнесу, а «добрим» його вважають – 15 підприємців. Задовільним місцем для ведення бізнесу місто Стаханов вважають представники 18 підприємств міста. Місцевий бізнес-клімат отримав 3 незадовільні оцінки. 1 респондент утримався від відповіді.

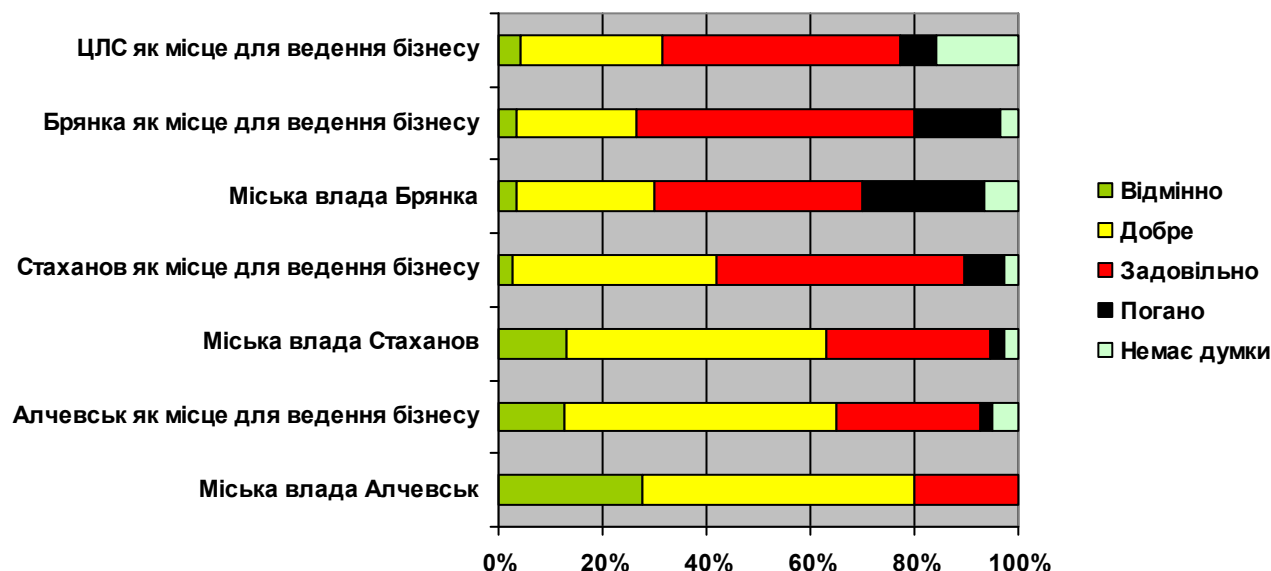
Брянка. 1 респондент оцінив якість роботи місцевої влади на «відмінно». На «добре» міську владу оцінили 8 бізнесменів, 12 на «задовільно». 7 респондентів оцінили роботу міської ради, виконкому, міського голови та усіх виконавчих органів і служб як погану. 2 респонденти не виявили бажання відповісти на це запитання.

Місто Брянка, як місце для ведення бізнесу, отримало також оцінку з боку підприємців. 1 респондент вважає місто «відмінним» місцем для ведення бізнесу, а «добрим» вважають - 7. Задовільним місцем для ведення бізнесу місто Брянка вважають представники 16-ти підприємств міста. Місцевий бізнес-клімат отримав 5 незадовільних оцінок. Один респондент утримався від відповіді.

Центрально-луганський субрегіон.

Підприємці трьох міст оцінили також бізнес-клімат у субрегіоні в цілому, тобто у об'єднанні сусідніх територіальних громад міст Брянка, Стаханов, Алчевськ. 3 респондента вважає субрегіон «відмінним» місцем для ведення бізнесу, а «добрим» вважають тільки 19 респондентів. Задовільним місцем для ведення бізнесу субрегіон вважають представники 32 підприємців. Субрегіональний бізнес-клімат отримав 5 незадовільних оцінок. 11 респондентів утрималися від відповіді.

Утримання від відповідей за канонами соціології, найбільш імовірно, слід вважати негативними, припускаючи, що респонденти вирішили не афішувати своє негативне ставлення до бізнес-клімату в місті, субрегіоні чи міській владі.



Мал. 25. Загальні враження про місцеву владу та місцевий бізнес-клімат

Загалом для більшості міст України та промислових міст Східної Європи, як правило, саме місто підприємцями оцінюється вище, як влада.

Серед найважливіших сильних сторін місцевого бізнес-клімату неодноразово називали: робота з покращення міської інфраструктури, доброзичливість населення та взаємо порозуміння, поступову

демократизацію стосунків бізнесу та влади, бажання місцевої влади налагодити не тільки економічний розвиток міста, але й духовний та культурний, відкритість влади, розвинута промислова інфраструктура, сприятливе географічне розташування міста, розвиток ринку споживачів, залучення інвесторів у місто, наявність вільних енергетичних потужностей, поступовий розвиток житлово-комунальної інфраструктури, бренд міста, наявність «браунфілдів», тенденція виходу міста з кризи.

Негативні чинники, визначені респондентами: поганий контакт органів влади з бізнесом; бюрократія в одержанні дозволів для ведення господарської діяльності; відсутність підтримки малого бізнесу; відсутність власних ресурсів і ресурсів міського бюджету, відсутність розробленої стратегії та динамічного розвитку, ліквідація вугільної промисловості, відсутність будівництва житла, не достатня якість санітарного очищення міста і роботи жилсервісів, погані дороги, недостатній обсяг робіт для транспорту, недостатня зайнятість населення, недостатня завантаженість потужностей бюджетотворюючих підприємств, відсутня Спілка підприємців.

V. УЗАГАЛЬНЕНИЙ ВИСНОВОК

Цей звіт про результати опитування підприємців відображає узагальнені думки бізнесової спільноти трьох економічно об'єднаних міст Алчевська, Стаханова, Брянки. Їхнє спільне ставлення до міської влади значною мірою визначатиме, яким буде економічне майбутнє субрегіону в цілому – зростання, застій чи занепад. Звіт допоможе Комітету з економічного розвитку Центрально-луганського субрегіону і буде корисним для міської влади трьох міст в роботі над підтримкою та поліпшенням бізнесового клімату як в окремих містах, так і в субрегіоні в цілому.

Висловлюємо вдячність усім представникам підприємств, котрі поділилися своїми думками та надали корисну інформацію Комітету з економічного розвитку.