



**USAID** | **UKRAINE**  
FROM THE AMERICAN PEOPLE

# **ЗВІТ ПРО РЕЗУЛЬТАТИ ОПИТУВАННЯ ПІДПРИЄМЦІВ КАЛУША**

Опитування проводилося

**Комітетом стратегічного планування**

у співпраці з проектом

**Економічний розвиток міст**

***Травень 2005 р.***

## **ВИВЧЕННЯ ДУМКИ ПІДПРИЄМЦІВ**

### **I. ВСТУП**

У травні 2005 року було проведено опитування роботодавців Калуша. Це опитування є елементом процесу стратегічного планування економічного розвитку з залученням громади – проекту, який визначатиме економічне майбутнє міста. Метою опитування було отримання корисної та достовірної інформації для членів Комітету стратегічного планування (КСП) стосовно думки тих, хто здійснює інвестиції та створює робочі місця в Калуші. Серед питань анкети були історія та статус підприємства, характер бізнесу, робоча сила та персонал, інформація про розміщення підприємства, послуги, що надаються органами влади, та стосунки з ними, а також загальна думка про місто як середовище для ведення бізнесу.

### **II. МЕТОДОЛОГІЯ**

До 17 травня 2005 року було заповнено 31 анкету. Серед компаній у переліку для опитування були найбільші роботодавці міста, а також вибірка малих і середніх підприємств. З 31 обстеженої компанії 14 забезпечували роботою менш ніж 50 працівників. У цьому звіті містяться узагальнені відповіді всіх підприємств.

Для отримання якомога повніших і відвертіших відповідей, респондентів запевнили, що цей звіт не буде містити посилань на конкретні підприємства, а інформація в анкетах буде конфіденційною.

Були виявлені відмінності у відповідях між підприємствами, що представляють різні галузі економіки, а також між великими підприємствами та представниками малого й середнього бізнесу. Тому частину даних було проаналізовано з урахуванням цих відмінностей. Для цілей цього звіту результати опитування оцінюватимуться окремо по трьох секторах: (1) хімічна промисловість, (2) будівництво та будівельні матеріали, (3) послуги, торгівля та інші галузі.

Хоча опитування 31 підприємства не може повною мірою відобразити думку всієї бізнесової громади Калуша, ці підприємства, – як традиційні роботодавці, так і динамічний, зростаючий сектор малих і середніх компаній, – репрезентують значну частину місцевої економіки.

### **III. ОСНОВНІ ВИСНОВКИ**

1. Місцева економіка виявляє ознаки консолідації після нещодавніх процесів приватизації та реструктуризації, які супроводжувалися становленням і зростанням динамічного сектора малих і середніх підприємств. В економіці Калуша велику роль відіграє нафтохімічна компанія “Лукор” – найбільший роботодавець місцевої робочої сили та основний експортер місцевої продукції. Місцеві підприємці незадоволені загальною економічною ситуацією в країні, національним законодавством, бюрократизмом, корупцією та застарілою інфраструктурою, особливо дорогами.
2. Загальна кількість працівників на всіх підприємствах-респондентах зараз складає близько 10 000, а наступного року планується створити ще 120 робочих місць.

Традиційні підприємства нещодавно пройшли процес реструктуризації та скорочення, стан більшості з них виглядає стабільним. Проте рушійною силою створення нових робочих місць є малі та середні підприємства у сфері торгівлі та послуг, які мають намір забезпечити в 2006 році 100 нових робочих місць і позитивно оцінюють перспективи на наступні роки.

3. Місцева економіка має винятково високий рівень експортної орієнтації. Шість компаній експортують більше половини своєї продукції. Природно, що малі та середні підприємства сфери послуг обслуговують переважно місцевий та регіональний ринки (тобто національний ринок). Загальний рівень експортної орієнтації становить 72 % і повністю забезпечується десятьма компаніями, здебільшого виробничими підприємствами. Лише 9 % товарів і послуг калуських підприємств реалізується в Івано-Франківській області, а 18 % – в інших регіонах України.
4. Позитивним результатом є той факт, що компанії оцінили на “відмінно” 16 % своїх працівників і поставили “добре” 68 відсоткам, що відображає належний рівень задоволення робочою силою. Частка “поганих” працівників (2 %) не віщує проблем. Середня заробітна плата в 2005 р. зросла до 840 грн. на місяць. Багатьом підприємствам бракує працівників необхідної кваліфікації, головним чином у технічних сферах. Очікується також, що ця проблема залишиться актуальною і в прийдешні роки.
5. Двадцять з 31 фірми мають плани модернізації або вдосконалення своїх нинішніх потужностей з метою розширення своєї діяльності в Калуші, як шляхом розвитку існуючих потужностей, так і через нове будівництво, переважно в 2005-2007 рр. Загальна сума інвестицій може сягнути 136 млн. грн. Лише три компанії планують розширюватися поза межами Калуша. У той же час дві фірми розглядають можливість або навіть планують перенести свою діяльність до іншого міста, здебільшого в пошуках кращого бізнес-клімату, дешевшої робочої сили. Одне з підприємств заявило про рішення залишити місто через зміну ринкових умов.
6. Загалом якість послуг, що надаються органами місцевого самоврядування, була оцінена не надто високо (в середньому – 3,26 за 4-бальною шкалою, де 1 є найвищою, а 4 – найнижчою оцінкою). Житлове будівництво, а також утримання доріг та технічної інфраструктури найчастіше зазначалися як послуги, що потребують поліпшення.
7. Дві компанії з 31 оцінили рівень місцевої влади як “відмінний”, а 12 респондентів вважають його “добрим”. Влада також отримала чотирнадцять оцінок “задовільно” та одну “погано”. Враховуючи відносно добрі оцінки співпраці з міським головою, заступниками мера та міськрадою, це однозначно свідчить про задоволення роботою органів місцевої влади.
8. Думки про діловий клімат у Калуші були дещо більш позитивними. Одна компанія оцінила місто як “відмінне” місце для ведення бізнесу, 16 – “добре”, і 10 – “задовільне”. Лише одна компанія поставила Калушу найнижчий бал за бізнес-клімат. Серед найважливіших сильних сторін місцевого бізнес-клімату неодноразово згадувалися традиції промислового міста.
9. Компанії поділяють думку, що місцева економіка поліпшиться завдяки позитивним змінам на місцевому рівні (розвиток комунальної та ділової інфраструктури), кращій співпраці влади і бізнесу (розвиток малих і середніх підприємств) та зовнішнім ресурсам (залучення прямих іноземних інвестицій). Загальнопоширеним є також ставлення до якості життя як до дуже важливого питання.

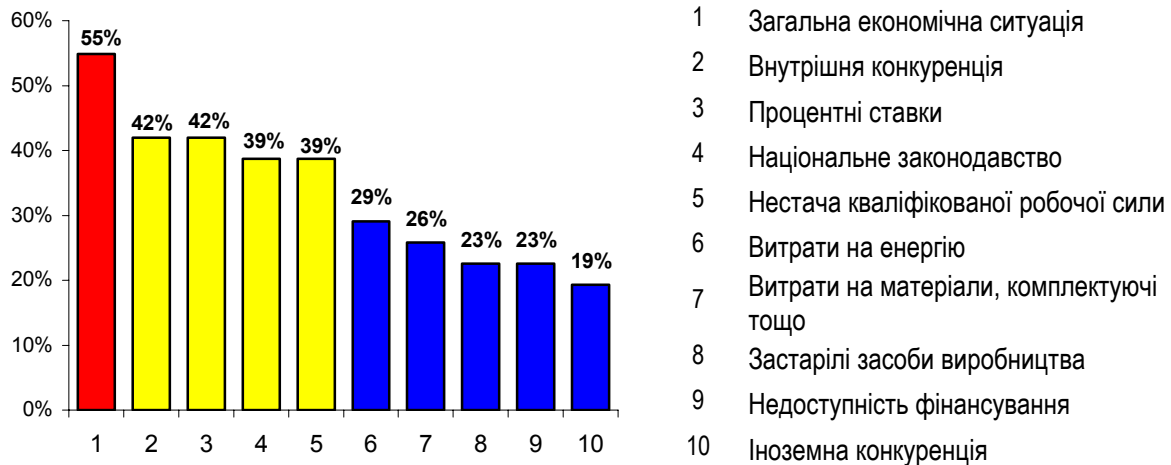
## IV. РЕЗУЛЬТАТИ ОПИТУВАННЯ

### 1. Статус підприємств

Переважну більшість опитаних підприємств засновано після 1990 року, проте багато з них є “нащадками” традиційних галузей. Найбільша частка новостворених компаній – це малі підприємства в галузях торгівлі та послуг, тоді як у виробництві та серед великих роботодавців переважають традиційні підприємства хімічної та нафтохімічної промисловості. Показники діяльності місцевих малих і середніх підприємств демонструють дуже хорошу динаміку, що може свідчити про досить високий рівень підприємливості мешканців Калуша. Присутність іноземного капіталу в місті, якщо виходити з частки зайнятих (59 %) на підприємствах з іноземним капіталом, є дуже високою. У той же час частка державної власності сягає 11 %.

### 2. Загальний стан бізнесу

Головним сектором економіки Калуша є хімічна промисловість – найбільший роботодавець у місті, основний експортер і головна мета високої активності в діяльності із залучення прямих іноземних інвестицій. Обстеження також виявило досить міцну галузь будівництва й виробництва будівельних матеріалів. Ринки збуту будівельних підприємств знаходяться, природно, в Івано-Франківській області та інших регіонах України, але вони ще мають потужності для експорту певної частини своєї продукції. Новим явищем у місцевій економіці є ціла група малих і середніх підприємств у сфері торгівлі та послуг; ці компанії, засновані місцевими підприємцями після 1990 р., здебільшого задовольняють різноманітні потреби регіональних галузей, домогосподарств і населення.



**Рис. 1. Перешкоди для подальшого розвитку**

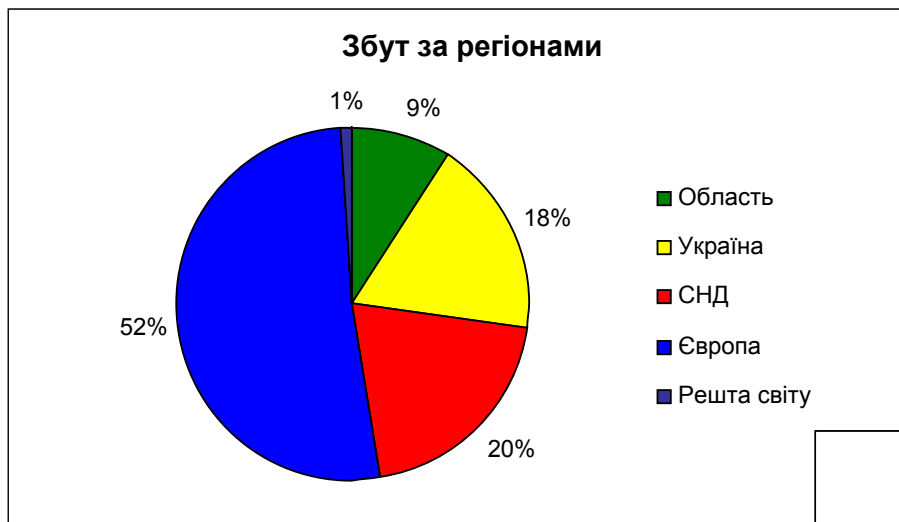
Респонденти мали назвати чинники негативного впливу на поточний і майбутній розвиток своєї продукції чи послуг (див. рис. 1). До чільної групи чинників увійшли: (1) загальна економічна ситуація – згадувалася 55 відсотками респондентів, особливо представниками будівельних компаній (88 %); (2) внутрішня конкуренція та високі процентні ставки (по 42 %); і (3) національне законодавство і нестача кваліфікованої робочої сили – проблеми для 39 % місцевих компаній. Застарілі засоби виробництва представляють значну перешкоду для будівельних компаній (38 %), які також зазначали процентні ставки частіше ніж всі респонденти у середньому (75 %). На відміну від процентних ставок недоступність фінансування сприймається в Калуші менш болісно (23 %). Іноземну конкуренцію як бар’єр для подальшого розвитку назвали 19 % респондентів, що вище ніж в інших

українських містах та відповідає високому рівню експортної орієнтації калузької економіки. З іншого боку, такі питання, як обмеження, пов'язані із захистом довкілля, віддаленість ринків, ставлення місцевої влади та втрата ринків колишнього СРСР є проблемами лише для одного-двох підприємств.

Очікування, пов'язані зі вступом України до ЄС, є швидше позитивними, хоча підприємства передбачають і негативні наслідки. Головні вигоди від початку процесу інтеграції респонденти вбачають у більш стабільному бізнес-кліматі (74 %), кращому правовому захисті підприємців (52 %), а також у доступі до великого ринку (48 %).

З іншого боку 68 % підприємств лякає подорожчання робочої сили, послуг і товарів. Сильна іноземна конкуренція, що є неодмінним супутником вигод інтеграції, згадувалася 58 відсотками респондентів. До інших чинників, які могли негативно вплинути на позицію чи результати діяльності місцевих підприємств, респонденти віднесли, додаткові витрати для пристосування до нових умов і більш високу вартість робочої сили (по 39 %).

### 3. Клієнти



Усі компанії з готовністю надали інформацію про географічний розподіл своїх клієнтів (рис. 2). Кілька з них повідомили, що вони експортують значну частину своїх товарів і



**Рис. 2. Ринки збуту місцевої економіки – рівень експортної орієнтації**

послуг (до інших країн СНД – 20 %, до Європи – 51 % і до країн решти світу – 1 %). Лише 9 % сумарного збуту припадає на Івано-Франківську область, і 18 % – на інші регіони України. Ці цифри свідчать про дуже високий рівень експортної орієнтації чи експортного потенціалу економіки Калуша. Цей рівень залишається високим навіть без урахування даних, повідомлених "Лукором".

Переважна більшість компаній очікують у 2005 р. сталого збільшення обсягів збуту (часто більш ніж на 20 %), проте середній обсяг збуту на одного працівника знаходиться на рівні близько 77 тис. грн., що свідчить про необхідність підвищення продуктивності праці.

Для 25 підприємств однією з причин розміщення в Калуші є наявність кваліфікованої робочої сили, а для 23 – наявність клієнтури в області. Тринадцять фірм серед таких причин назвали наявність постачальників сировини, і сім – постачальників комплектуючих. Важливо, що вісім підприємств зазначили існування кластера подібних компаній як причину розміщення в Калуші.

#### 4. Питання праці та зайнятості

Загальна чисельність працівників з повним робочим днем на 31 підприємстві, що брали участь в обстеженні, становить 9995. П'ять років тому на цих підприємствах разом працювало 10 902 працівники, а торік – 9946. Нові робочі місця створювалися переважно в секторі торгівлі та послуг (400-відсоткове зростання за останні п'ять років), тоді як кілька великих роботодавців у той самий час скорочували виробництво.

Два останні роки ця тенденція, схоже, змінюється, і, відповідаючи на запитання про нові інвестиції, респонденти повідомили, що планують створити близько 450 нових робочих місць. Про хорошу диверсифікованість місцевого ринку праці також свідчить те, що майже третину працівників складають жінки (майже 60 % у сфері торгівлі та послуг). Частка працівників з вищою освітою сягнула в цьому році 17,1 %.

Середня чисельність працівників на одне обстежене підприємство у 2005 р. становить 322 (у 2000 р. – 419). Згідно з сьогоднішньою тенденцією, наступного року очікується зростання цього показника до 326 у 2006 р. Результати опитування, які стосуються питань зайнятості, підтверджують необхідність збалансованого підходу до роботи зі сприяння розвитку місцевої економіки.

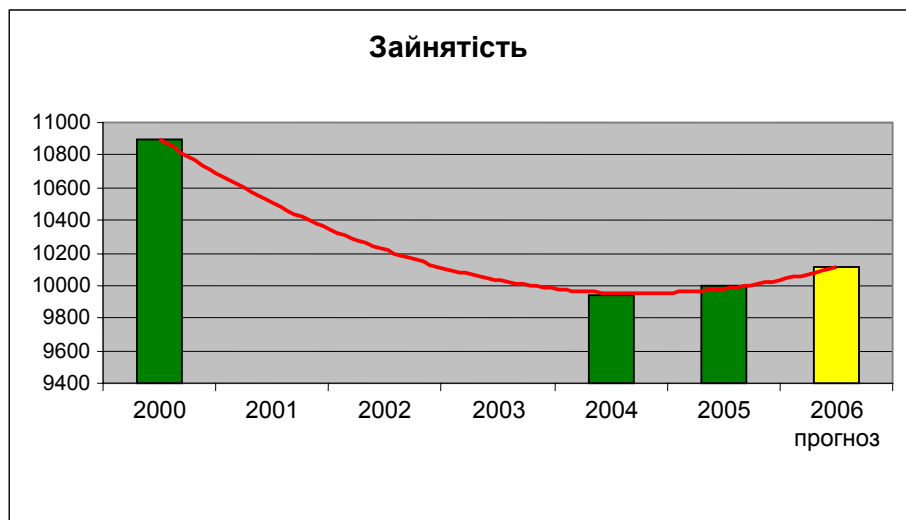


Рис. 3. Тенденції зайнятості

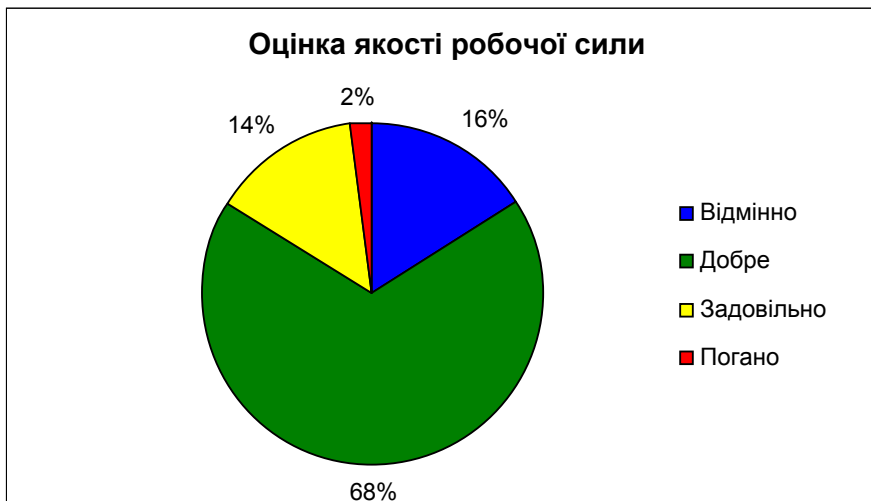


Рис. 4. Рівень задоволення якістю робочої сили

представляли сферу торгівлі та послуг. У хімічній промисловості роботодавці назвали хорошими 73 % своїх працівників. Для міста дуже важливо щоб оцінка робочої сили трималась принаймні на цьому рівні, оскільки наявність кваліфікованої робочої сили належить до основних причин розміщення підприємств у Калуші.

Рівень задоволення роботодавців якістю свого персоналу дуже високим. У цілому, за словами респондентів, 16 % працівників є відмінними, 68 % – добрими, 14 % – задовільними і лише 2 % – поганими (рис. 4). Найбільші частки і відмінних, так і задовільних оцінок (відповідно 26 % і 37 %) поставили респонденти, які

Місячна фактична заробітна плата на обстежених підприємствах становить у середньому 840 грн. (у 2004 р. – 668 грн.). Найнижчими (близько 450 грн.) є заробітки у сфері торгівлі та послуг, і найвищими (майже 900 грн.) – у хімічній промисловості. Загалом диференціація заробітної плати в місцевій економіці відбувається в діапазоні від 290 грн. 1700 грн. на місяць.

Незважаючи на високий рівень задоволення якістю місцевої робочої сили, 22 підприємства відчувають труднощі з набором кваліфікованих працівників, і п'ять підприємств очікують виникнення кадрових проблем у майбутньому. Найчастіше згадували брак чи потенційний брак кваліфікованих працівників технічних професій, у тому числі з вищою освітою.

П'ять підприємств повідомили, що мають невеличкі підрозділи, які займаються дослідженнями та розробками чи іншою наукомісткою діяльністю для посилення конкурентоспроможності своєї продукції.

## 5. Нерухомість

У цьому питанні ситуація в Калуші має як позитивні, так і негативні сторони (див. рис. 5). Як правило, підприємства є власниками будівель, в яких вони розміщені, і мають право на користування землею, причому багато з них також мають достатні площі для розширення. Проте більш ніж 10 місцевим фірмам не вистачає місця для можливого розширення, або існуючі площі не відповідають певним вимогам, і це може стати проблемою; дві компанії навіть розглядають можливість перенесення діяльності з Калуша, а ще дві оголосили, що залишають місто. З іншого боку, три компанії готові запропонувати в оренду або продати частину своїх приміщень.

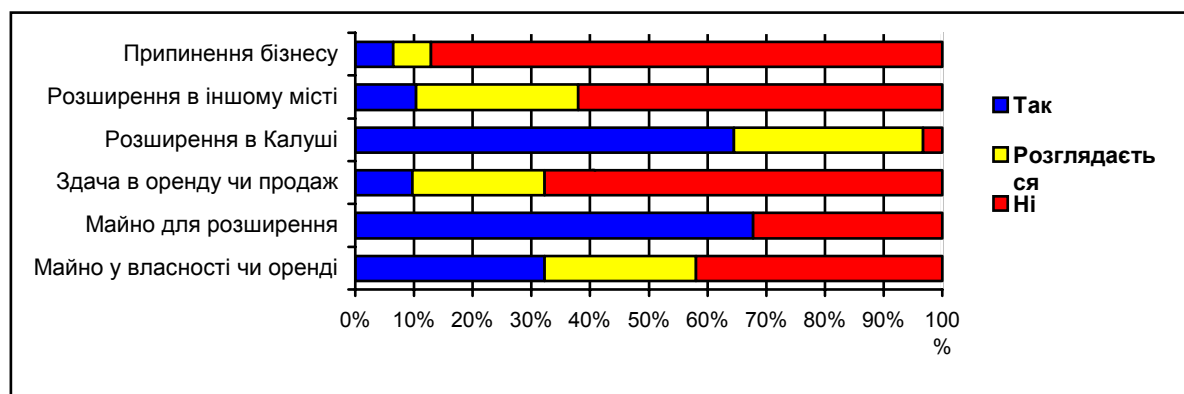
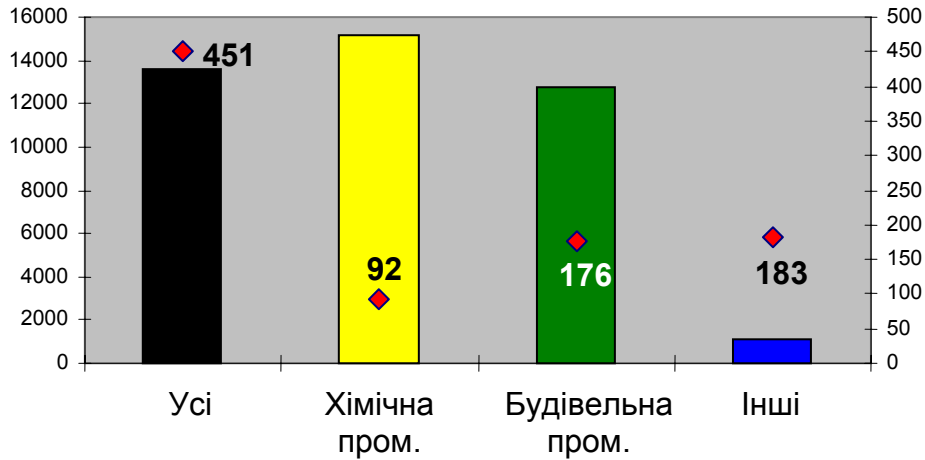


Рис. 5. Інформація про нерухомість і можливості для розширення

Нинішній стан будівель та рівень технологій не видається найкращим, тому багато компаній планує здійснення суттєвих інвестицій у вдосконалення потужностей. Двадцять підприємств планує модернізацію або вдосконалення існуючих споруд та/або технологій, здебільшого протягом цього й кількох наступних років. Планується вкласти 136,115 млн. грн. та створити 451 нове робоче місце. Якщо ці цифри виявляться реальними, це безперечно допоможе зростанню місцевої економіки. Обсяг очікуваних інвестицій є досить великим, і здійснюватимуться вони переважно підприємствами хімічної та будівельної галузей. Проте інвестиційна діяльність у секторі малих і середніх підприємств, за даними, повідомленими респондентами, знаходиться на дуже низькому рівні.

**Очікувана інвестиційна діяльність і створення робочих місць**

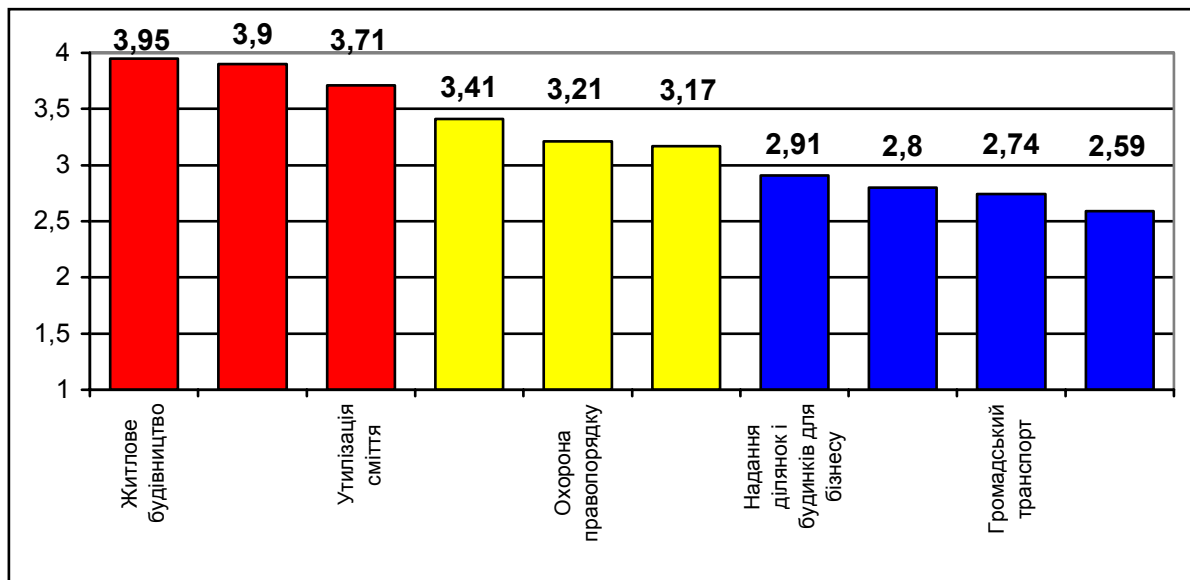


**Рис. 6. Інвестиції на одного працівника і створені нові робочі місця**

**6. Послуги та відносини з органами місцевої влади**

Респондентам було запропоновано оцінити дев'ять видів муніципальних послуг за шкалою від 1 до 4 (1 = відмінно, 4 = незадовільно). В середньому ці послуги отримали не надто хорошу оцінку – 3,26 (див. рис. 7). Найбільше задоволення було висловлене ліцензуванням та наданням дозволів для ведення бізнесу (2,59), громадським транспортом (2,74) і наданням дозволів на будівництв (2,8). Надання ділянок і будівель для бізнесу також отримало відносно непогану оцінку.

Компанії були дуже незадоволені житловим будівництвом (3,95), утриманням доріг (3,9) та утилізацією сміття (3,71). Результати оцінки були досить рівними – збалансованими, з не надто значними відмінностями між різними респондентами.



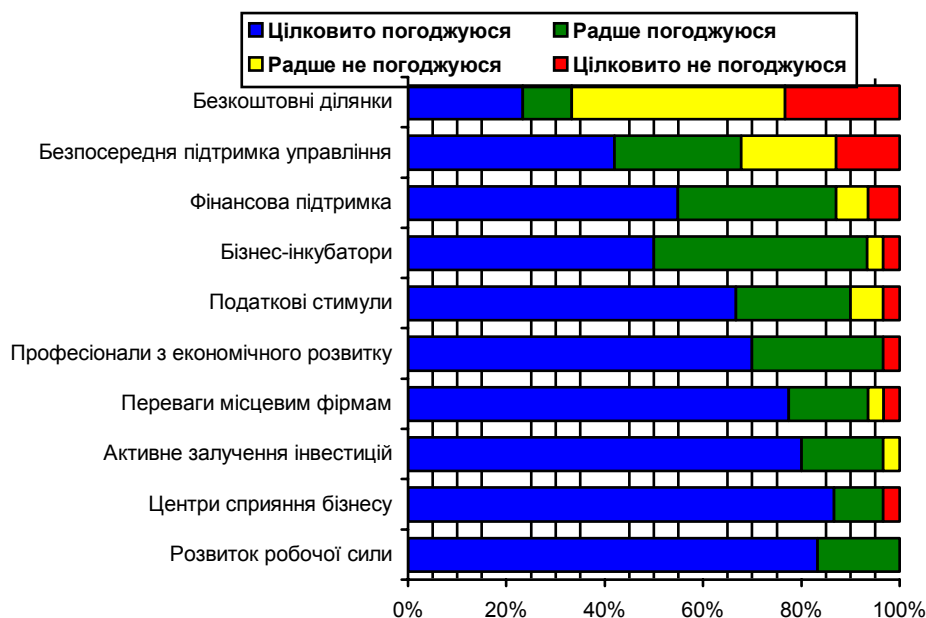
**Рис. 7. Послуги органів влади**

Загалом відповіді свідчать про те, що підприємства готові порекомендувати ініціативи, зокрема в сфері утримання (та реконструкції) доріг та утилізації сміття. Ці

теми – очевидні “переможці”. Серед інших часто повторюваних зауважень підкреслювалася необхідність розвитку інфраструктури та житлового будівництва.

Підприємства також запитували про послуги, які мають надаватися міською владою (та, зокрема, підрозділом з економічного розвитку) представникам бізнесу Калуша. Як демонструє рис. 8, підприємства активно підтримують майже всі з запропонованих послуг. На один з найбільших викликів місцевій економіці (успішне зростання МСП) можна відповісти створенням центру підтримки бізнесу і зрештою – бізнес-інкубатора.

На відміну від компаній в інших країнах Східної Європи, респонденти не підтримують ідею надання міською владою за символічну ціну приватним підприємствам вільних ділянок, які забезпечені інфраструктурою – вони не бачать гарантії, що ті, хто отримає таку форму субсидії, насправді почне створювати робочі місця. Більш справедливими вважаються податкові стимули, і разом з фінансовою підтримкою бізнесу (кредитні гарантії) вони були б дуже бажаними – це допоможе вирішити вищезгадані проблеми, пов’язані з браком фінансових ресурсів.



**Рис. 8. Послуги підрозділу з економічного розвитку**

Підприємства-респонденти оцінили контакти з владними структурами та посадовцями. Результати досить позитивні, як це видно з рис. 9. Міський голова, його заступники, міська рада, Центр зайнятості й навіть податкова інспекція отримали дуже позитивні оцінки. Респонденти не мали численних контактів з фінансовим, промисловим та інвестиційним управліннями.

Численні коментарі менеджерів можна об’єднати в одне речення: надто високий рівень бюрократизму, брак компетентності, забагато зайвої звітності, тривалі процедури, через які марнується час, і невідповідне ставлення з боку цих установ до підприємства як до клієнта (та платника податків).

## Вивчення думки підприємців – Калуш

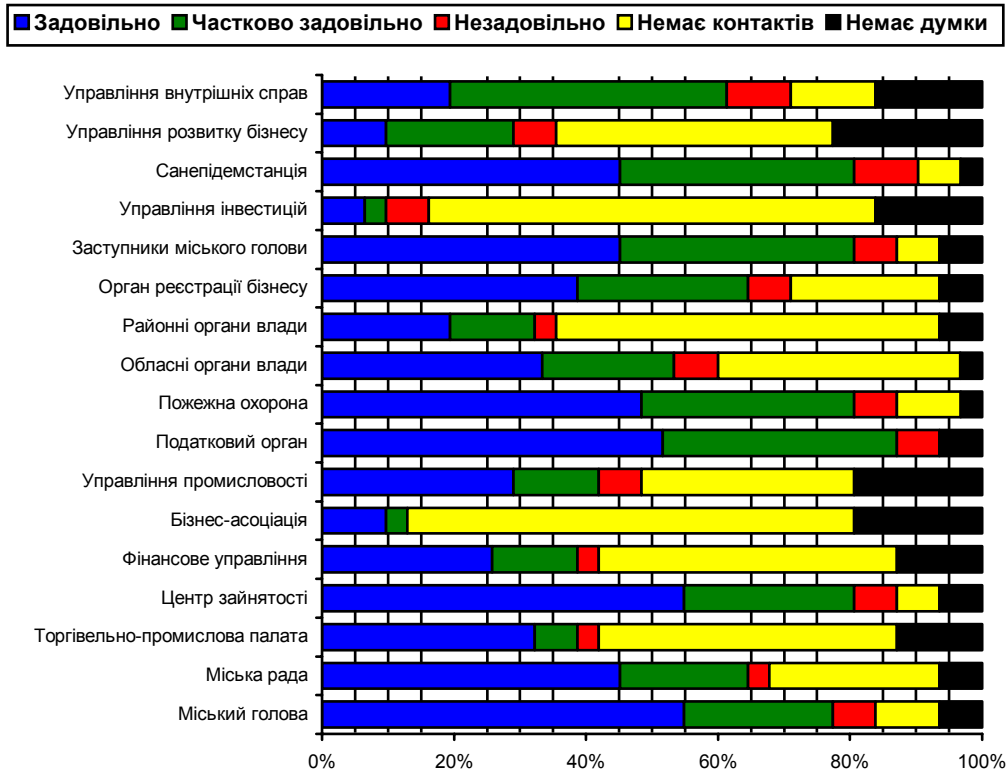
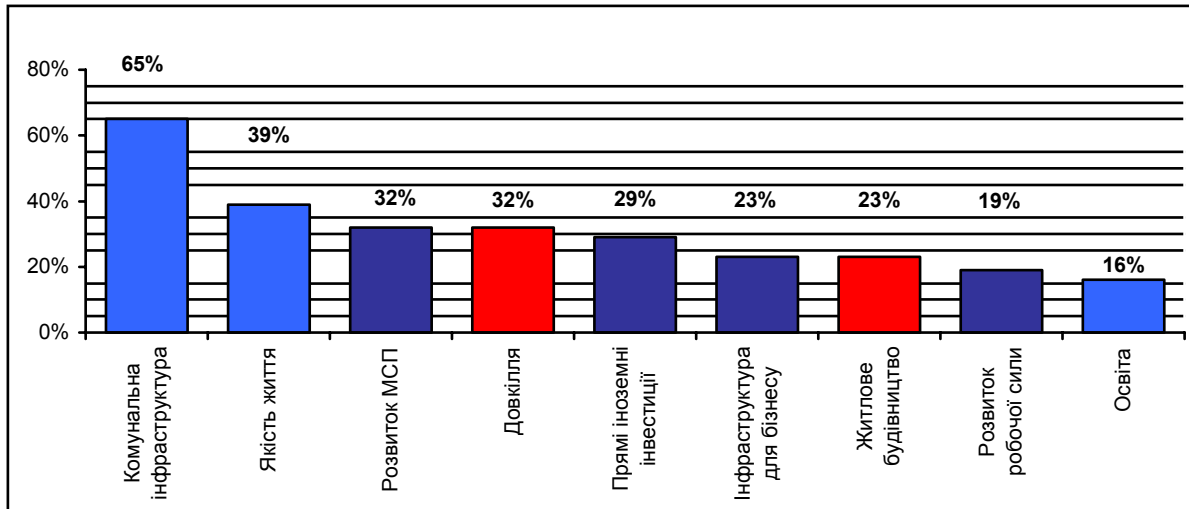


Рис. 9. Контакти з органами влади та управління

### 7. Критичні питання

Респонденти дали такі відповіді на запитання щодо трьох найбільш важливих напрямків, які мають бути відображені в стратегічному плані:

- Комунальна інфраструктура (дороги, електроенергія, газ, водопостачання) зайняла перше місце з 65 % голосів і найбільшою часткою серед підприємств хімічної галузі (86 %);
- Якості життя в Калуші віддали перевагу 39 % компаній;
- Розвиток малих і середніх підприємств (32 %) здебільшого підтримали представники малого бізнесу;
- Довкіллям (32 %) опікувалися переважно будівельні компанії;
- Залучення прямих іноземних інвестицій (29 %) отримало найбільшу підтримку з боку хімічних підприємств;
- Розвиток інфраструктури для бізнесу (наприклад, створення центру підтримки бізнесу);
- Розвивати житлове будівництво (23 %) рекомендували здебільшого представники будівельних компаній;
- За розвиток робочої сили “проголосували” 19 % респондентів (виключно із сфери торгівлі та послуг);
- Голоси на підтримку освіти (16 %) рівномірно розподілилися серед усіх категорій підприємств.



**Рис. 10. Критичні питання**

Кілька питань згадувалися менше трьох разів, у тому числі транспорт, соціальні послуги, розвиток села, наукові дослідження і розробки. Ніхто не рекомендував розвиток туризму як критичне питання.

## 8. Загальні враження

Респондентам запропонували висловити свої загальні враження про органи влади в Калуші. Дві з 31 компанії оцінили місцеву владу як “відмінну”, і дванадцять – як “добру”. Чотирнадцять респондентів поставили задовільну оцінку, один погану. Як зазначається вище в пункті 8 розділу “Основні висновки”, відповіді були цілком позитивними. Дещо більш позитивними були думки щодо бізнес-клімату в Калуші: одна компанія оцінила його як відмінне місце для бізнесу, 16 – як добре, і 10 – як задовільне.

Позитивними прикладами елементів бізнес-клімату Калуша, відзначеними респондентами, як правило, були такі:

- Традиції промислового міста;
- Присутність нафтохімічного кластера;
- Перспективи розвитку промисловості в місті;
- Чисельне населення, сталий розвиток, поліпшені комерційні послуги;
- Мирне співіснування бізнесу і влади.

Негативні чинники, визначені респондентами, головним чином стосуються якості доріг і технічної інфраструктури. Деякі з проблем (високі процентні ставки, надто високий рівень бюрократизму) можуть бути вирішені на місцевому рівні лише частково:

- Дороги та інфраструктура;
- Бюрократизм і корупція;
- Незадовільний контакт між владою та бізнесом;
- Обмежений потенціал міста;
- Невеликий ринок для бізнесу.

## V. УЗАГАЛЬНЕНИЙ ВИСНОВОК

Цей звіт про результати опитування підприємців відображає узагальнені думки головних роботодавців Калуша. Їхнє спільне ставлення до міської влади визначатиме зростання економіки міста, її застій чи занепад. Звіт допоможе Комітету стратегічного

## Вивчення думки підприємців – Калуш

планування в його роботі і буде корисним для міської влади в роботі над підтримкою та поліпшенням ділового клімату в місті.

Проект “ЕРУМ” висловлює вдячність усім представникам підприємств, котрі поділилися своїми думками та надали корисну інформацію Комітету стратегічного планування, а також усім членам КСП, які присвятили свій час на проведення опитування.