



ЗВІТ ПРО РЕЗУЛЬТАТИ ОПИТУВАННЯ ПІДПРИЄМЦІВ КРЕМІНСЬКОГО РАЙОНУ

Матеріали до плану Стратегічного розвитку

**Розроблено Експертним Комітетом з стратегічного планування економічного розвитку
при підтримці проекту Агентства США з економічного розвитку (USAID)
"Локальні інвестиції та національна конкурентоспроможність"**



USAID
ВІД АМЕРИКАНСЬКОГО НАРОДУ

Лютий 2010 р.

Зміст

I.	ВСТУП.....	3
II.	МЕТОДОЛОГІЯ ТА ЗАГАЛЬНІ ПОЛОЖЕННЯ	3
III.	ОСНОВНІ РЕЗУЛЬТАТИ. РЕЗЮМЕ.....	3
IV.	РЕЗУЛЬТАТИ ОПИТУВАННЯ.....	5
1.	Статус підприємств.....	5
2.	Загальний стан бізнесу.....	6
3.	Клієнти	8
4.	Питання праці та зайнятості.....	9
5.	Нерухомість	11
6.	Послуги та відносини з органами місцевої влади.....	13
7.	Критичні питання	16
8.	Перспективні галузі економіки.....	16
9.	Загальні враження	17
V.	УЗАГАЛЬНЕНИЙ ВИСНОВОК.....	18

I. ВСТУП

У січні – лютому 2010 року було проведено опитування роботодавців Кременського району. Це опитування є елементом процесу стратегічного планування економічного розвитку із залученням представників об'єднаних громад Кременського району, який визначатиме його економічне майбутнє. Метою опитування було отримання корисної та достовірної інформації для членів Комітету з економічного розвитку міста (КЕР) стосовно думки тих, хто здійснює інвестиції та створює робочі місця у Кременському районі в цілому. Серед питань анкети - історія і статус підприємств, характер бізнесу, робоча сила та персонал, інформація про розміщення підприємств, послуги, що надаються органами влади та стосунки з ними, а також загальна думка про Кременський район, як середовище для ведення бізнесу.

Цікавим елементом опитування стали питання стосовно оцінювання підприємцями умов ведення бізнесу не тільки на території Кременського району, але й на території Північно-Західного субрегіону Луганської області (міста Северодонецьк, Рубіжне, Лисичанськ та Кременський район), а також питання стосовно вибору двох галузей економіки з точки зору перспективного огляду економічного розвитку субрегіону.

Результати оцінювання є дуже важливими при розробці стратегічного плану підвищення регіональної інвестиційної конкурентоспроможності економічно об'єднаних територіальних громад Кременського району та міст Северодонецьк, Рубіжне, Лисичанськ.

II. МЕТОДОЛОГІЯ ТА ЗАГАЛЬНІ ПОЛОЖЕННЯ

До 01 лютого 2010 року було заповнено **40 анкет**. У переліку для опитування практично всю частину склали малі та середні підприємства (кількістю до 250 осіб), представлено лише одне велике підприємство (кількістю працівників 360 осіб). У цьому звіті зведено узагальнені відповіді юридичних та фізичних осіб підприємців, що працюють на території Кременського району.

В опитуванні прийняли участь СПД району з кількістю працівників від **1 до 360 осіб**. Для отримання якомога повніших і відвертіших відповідей, респондентів запевнили, що цей звіт не буде містити посилань на конкретні підприємства, а інформація в анкетах є конфіденційною.

Зрозуміло, що опитування 40 суб'єктів підприємницької діяльності не може абсолютно відобразити думку всієї бізнесової спільноти Кременського району, але ці суб'єкти - динамічний, зростаючий сектор малого та середнього бізнесу, репрезентують частину місцевої економіки і є джерелом створення нових робочих місць. Їх відповіді дають можливість порівняти результати цього опитування з результатами аналогічних опитувань, проведених в інших містах та районах України та Луганської області.

III. ОСНОВНІ РЕЗУЛЬТАТИ. РЕЗЮМЕ

1. Місцева економіка Кременського району представлена традиційними видами промисловості, а саме: добувна та обробна промисловість. Фінансово-економічна криза вплинула на обсяги промислового виробництва району внаслідок дій внутрішніх та зовнішніх факторів, що стало причиною скорочення реалізації продукції добувної промисловості (видобуток природного газу). Але у секторі обробної промисловості та розподілення електроенергії, газу та води навпаки за рахунок малого та середнього бізнесу намітилася стійка тенденція до несуттєвого зростання обсягів виробництва. Серед числа опитаних респондентів представлені такі підприємства обробної промисловості, як виробництво харчових продуктів та напоїв, машинобудування, ремонт та монтаж машин і устаткування, виробництво готових металевих виробів, оброблення деревини та виробництво виробів з деревини, виробництво офісних меблів.
Малі підприємства представлені також сектором дорожнього будівництва, торгівлі та надання послуг.
2. Загальна кількість працівників на всіх об'єктах респондентів у **2009 році** склала **1319 осіб**. Порівняно з минулим **2008 роком** кількість працівників становила **1458 осіб**. У найближчі роки

планується створити на підприємствах малого і середнього бізнесу ще 48 робочих місць. Одне з підприємств дає прогнозний показник збільшення робочих місць на 2010- 2011 роки до 30 робочих місць. Стан ринку праці визначається такими важливими параметрами:

- a. **34,1 %** працюючих – жінки (у 2004 році їх було близько 31 %);
 - b. **20,2%** працюючих мають вищу освіту (у 2004 році їх було близько 19%);
 - c. **8,9%** працюючих жителі передмість (у 2004 році їх було близько 6,3%).
3. Місцеві підприємці найбільше незадоволені загальною економічною ситуацією в країні, національним законодавством, зростаючими внутрішньою конкуренцією та відсутністю належних умов кредитування. 2009 рік виявився дуже складним для багатьох підприємств району – 8 підприємств заявили про скорочення збуту на найближчі роки навіть в половину (від 20 до 50 відсотків), 20 підприємств на найближчі роки зовсім не планують збільшення обсягів збуту.
 4. Експортна орієнтація місцевої економіки зосереджена на внутрішній ринок. **71%** опитаних (середні та малі підприємства) збут робіт, товарів, послуг здійснюють в межах області, **23%** - в інших областях України і тільки **6%** експортують в країни Європи.
 5. Приплив зовнішніх фінансових ресурсів до місцевої економіки досить низький. Тільки одне підприємство в структурі власності має 80% іноземного капіталу. Серед опитаних присутні 2 підприємства із 100% державною власністю. Тільки **5** із 40 опитаних підприємств планують модернізувати або вдосконалити наявні в них виробничі потужності за рахунок внутрішнього інвестування та розширити свій бізнес у Кременському районі, 30 підприємств – розглядають таку можливість, **5** підприємств не планують інвестувати в свої підприємства. Загальна сума інвестицій на підприємствах – респондентах в основному вже у 2010 році може скласти **1450 тис. грн.**, при цьому планується створення **48** робочих місця.
 6. Рівень збуту на одного працюючого (продуктивність праці у 2008 році) в бізнесі біля **120 594 грн.** на рік.
 7. Результати опитування показали про досить розвинутий ринок робочої сили у Кременському районі, що задовольняє потреби бізнесу. При цьому оцінювання підприємцями працюючих трудових ресурсів (порівняно з середніми значеннями в інших містах України де проводилось аналогічне опитування) є досить високою. За оцінками керівників підприємств робочу силу загалом було оцінено так: «задовільно» (17 %) та «добре» (65 %), що складає значну величину (82%). Число «відмінних» працівників на думку місцевих працедавців становить 18%, «поганих» - 0%.
 8. Середня заробітна плата (2009 р. на момент опитування) збільшилася у порівнянні із 2008 роком і становила – **1062 грн.** на місяць. У 2008 році вона становила **918 грн.** на місяць. Деякі суб'єкти бізнесу відчувають брак працівників необхідної кваліфікації (**5**). Головним чином відчувається дефіцит кваліфікованих спеціалістів – інженерів, техніків, інструкторів. Не задоволена потреба в таких робочих спеціальностях – слюсарях-ремонтниках, станочниках, гірничих, покоївках тощо.
 9. Тільки **два представника бізнесу** зазначили, що на підприємстві існує відділ, що займається науковими розробками (загальна кількість працівників у цих двох відділах складає 8 працівників), а два - розглядають можливість створення таких відділів, 36 підприємств таких відділів не мають.
 10. Більшість будинків, комунальне та технологічне обладнання району знаходяться у досить незадовільному технічному стані. Труднощі з отриманням землі або приміщень відчувають **28 респондентів** із 40 опитаних. Але **жодне із підприємств** не планує перенести свій бізнес до інших адміністративно-територіальних одиниць. **5** підприємств планує розширити свій бізнес у Кременському районі, а **30 підприємств** розглядають таку можливість.
 11. Визначальними чинниками розташування більшості підприємств саме у Кременському районі є наявність **покупців** товарів та послуг, **постачальників** сировини та компонентів, кваліфікованої робочої сили, кластеру споріднених галузей.
 12. У середньому послуги, що надаються органами місцевого самоврядування в місті отримали оцінку **2,84** (де 4 є найгіршою оцінкою). Найбільш суттєвими проблемами на думку респондентів є утримання доріг (3,75), розвиток інфраструктури (газ, вода, каналізація, електроенергія) (3,13), ліцензування і надання дозволів на ведення бізнесу (3,08), житлове будівництво (2,98), громадський транспорт (2,93), ліцензування і надання дозволів на будівельні роботи (2,9), збирання і вивезення сміття (2,68) тощо.

13. Відчувається, що місцевий бізнес (особливо малий) очікує від районної влади дієвого інформаційного обміну та реальної зацікавленості влади покращенням бізнес-клімату в районі. Невдоволення бізнесу викликає також значна бюрократична тяганина, інертність влади та слабка підтримка бізнесу з боку влади.
14. Найбільшою популярністю серед респондентів користувалися ідеї фінансової підтримки підприємств, активного залучення інвестицій, розвиток робочої сили, створення центру підтримки бізнесу, створенню податкових стимулів.
15. Респондентам запропонували висловити свої загальні враження про органи влади у Кременському районі. Відповіді на це запитання також віддзеркалюють загальне відчуття, що районна влада працює задовільно, але їй слід працювати ще краще. Тільки 3 респонденти оцінили якість роботи районної влади на «відмінно». На «добре» районну владу оцінили 6 підприємців, 28 дали оцінку «задовільно», «незадовільно» - не було висловлено жодної відповіді і 3 висловили «не має думки».
16. Кременський район як місце для ведення бізнесу також оцінювалося підприємцями. Тільки один з респондентів вважає район «відмінним» місцем для ведення бізнесу, а «добрим» - 6. «Задовільним» місцем для ведення бізнесу у районі вважають представники 32 опитаних. Місцевий бізнес-клімат не отримав жодної «незадовільної оцінки».
17. Цікавим виявилось питання щодо оцінки підприємцями субрегіону (міста Северодонецьк, Рубіжне, Лисичанськ та Кременський район) як місця для ведення бізнесу. В результаті тільки 3 з респондентів вважають субрегіон «відмінним» місцем для ведення бізнесу, а «добрим» - 6 респондентів. «Задовільним» місцем для ведення бізнесу у субрегіоні вважають представники 31 опитаного. Субрегіональний бізнес-клімат не отримав жодної «незадовільної оцінки». Таким чином, оцінка субрегіону як місця для ведення бізнесу пропорційно віддзеркалює оцінку Кременського району як місця для ведення бізнесу.
18. Компанії поділяють думку, що місцева економіка поліпшиться завдяки позитивним змінам на місцевому рівні у сферах: туризм (65%), покращення комунальної інфраструктури (58%), розвиток сільського господарства (58%).
19. Компанії поділяють думку також, що основними пріоритетними галузями виробництва у Кременському районі у майбутньому стануть агропромисловий комплекс, туризм та паливно-енергетичний комплекс. У меншому ступеню було зазначено легку промисловість, медичну та мікробіологічну промисловість та наукові розробки.

IV. РЕЗУЛЬТАТИ ОПИТУВАННЯ

1. Статус підприємств

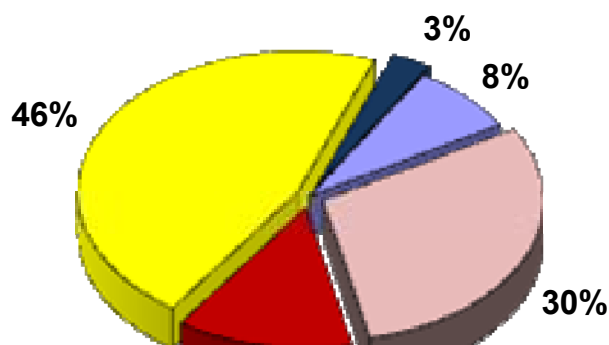
Більшість опитаних підприємств (28 із 40) було засновано після 1990 року, і тільки 12 із загального числа опитаних - є «продовжувачами справи» традиційних галузей та своїх попередників в основному у сфері видобутку та перерозподілу природного газу, харчової промисловості (молочні вироби, напої), сільськогосподарської переробки (виробництво комбікормів) та лісництва.

Значна частина новостворених підприємств – це переважно малі підприємства, які представлені сектором обробної промисловості: харчової промисловості, сільськогосподарської переробки, оброблення металу (виробництво невеликих металевих виробів, калориферів), машинобудування (виробництво устаткування), оброблення деревини (виробництво меблів), а також сфери надання послуг та торгівлі. Серед новостворених малих підприємств у сфері послуг є підприємства, які представляють сферу надання місць відпочинку та готельного бізнесу, а також підприємства професійної спортивної підготовки молоді державного значення. Одне підприємство представлено сектором виробництва електронних приладів для хімічної промисловості. Сектор будівництва представлений дорожнім будівництвом (асфальтове покриття).

18 з опитаних компаній працюють в сфері виробництва, 13 – надають послуги (з них 3 підприємства надають послуги в сфері активного відпочинку та професійної спортивної підготовки), 5 представляють роздрібну та оптову торгівлю, а 3 – будівництво та дорожнє будівництво, 1 підприємство здійснює видобуток природного газу.

В структурі власності підприємств району у приватній власності знаходиться 49% (46% належить юридичним особам, 3% - фізичним особам – резидентам України), 30% - представлено державною власністю, 13% – знаходиться у комунальній власності територіальної громади міста

Кременна або Кременського району. Присутній також іноземний капітал який складає 8% в загальній структурі власності підприємств району, які прийняли участь в опитуванні (дивись мал. 1).

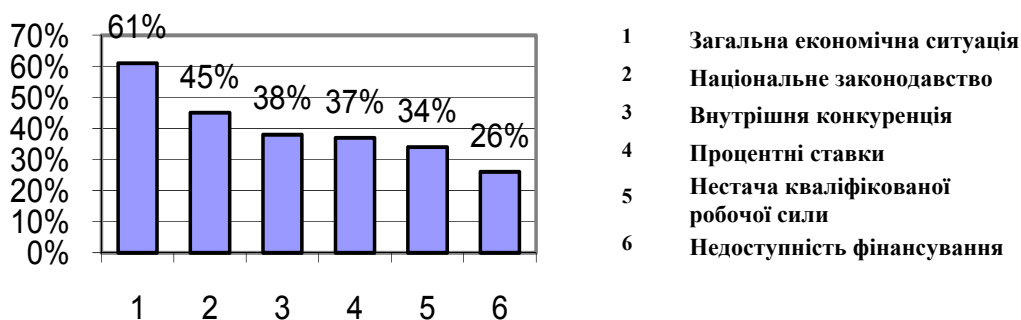


Мал. 1. Структура власників підприємств

2. Загальний стан бізнесу

Хоча значна частина підприємств малого та середнього бізнесу Кременського району представлена філіями великих українських компаній, які залежні від політики головних офісів, що знаходяться в інших регіонах України, але ми бачимо наявність різноманіття сфер виробництва в структурі економіки району, що значно поліпшує економічну ситуацію навіть в часи фінансово-економічної кризи. Коли занепад в одному секторі може компенсуватися розвитком інших галузей промисловості за рахунок малого та середнього бізнесу, який більш мобільний та зорієнтований на швидку організацію нових робочих місць. Ми бачимо виникнення перспективних галузей виробництва в сфері малого та середнього бізнесу, яке зумовлене сприятливими географічними, природними, матеріальними та економічними особливостями району (розвиток готельного бізнесу, санаторно-курортної інфраструктури, дорожнього будівництва, виробництва металевих виробів та оброблення металу, оброблення деревини та виготовлення офісних меблів, харчової промисловості та сільгосппереробки).

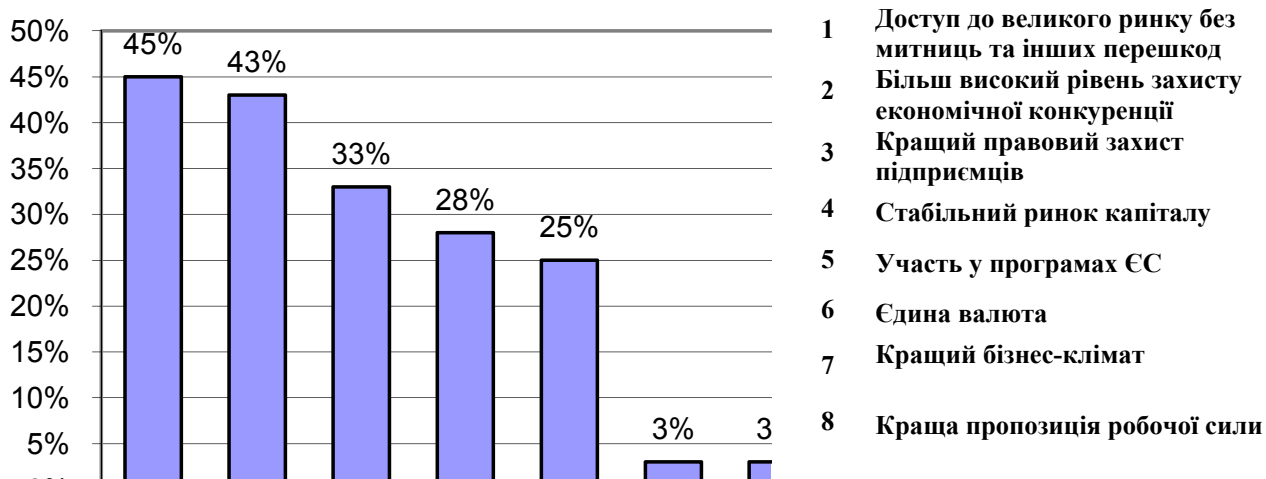
При опитуванні респонденти мали змогу назвати чинники негативного впливу на поточний і майбутній розвиток своєї продукції чи послуг (див. мал. 2). До вагової групи чинників увійшли: (1) загальна економічна ситуація – згадувалася 61% всіх респондентів; національне законодавство (45%), внутрішня конкуренція (38%), процентні ставки (37%), нестача кваліфікованої робочої сили – 34%, недоступність фінансування (26%).



Мал. 2. Перешкоди для подальшого розвитку підприємств

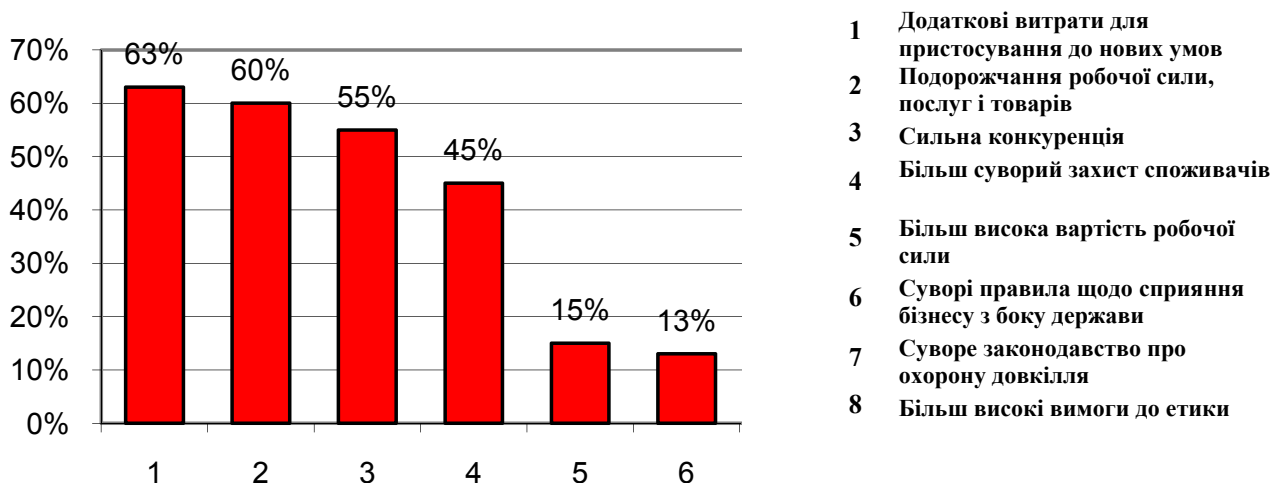
Очікування, пов'язані з більш тісним співробітництвом України з ЄС чи вступом до цієї організації, є досить позитивними, хоча підприємства передбачають і негативні наслідки.

Доступ до великого ринку без митниць та інших перешкод (45%), більш високий рівень захисту економічної конкуренції (43%), кращий правовий захист підприємців (33%), стабільний ринок капіталу (28%), участь у програмах ЄС (25%), єдина валюта та кращий бізнес-клімат (3%), краща пропозиція робочої сили (1%) є на думку опитаних підприємств головними вигодами від початку процесу інтеграції та показують нам, чого цим підприємствам найбільше бракує в сьгоднішній Україні.



Мал. 3. Важливі чинники при вступі України до ЄС

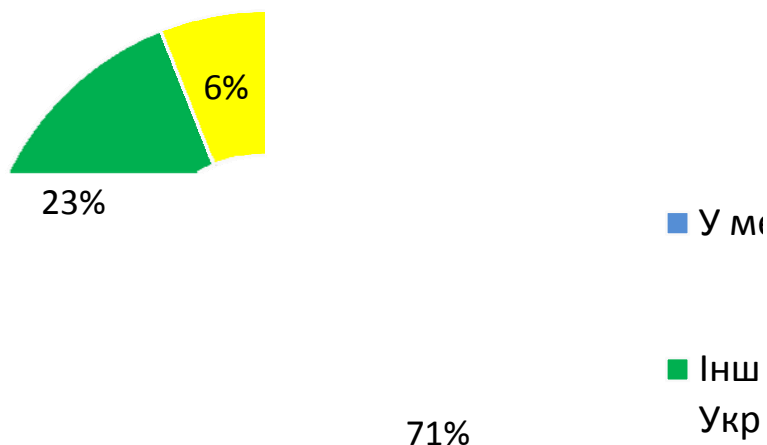
З іншого боку 63% опитаних підприємств з острахом очікують на втрату переваги, яку вони мають через додаткові витрати для пристосування до нових умов, 60% подорожчання робочої сили, послуг і товарів, 55% - остерігаються сильної конкуренції, 45% - більш суворого захисту споживачів. 15% респондентів остерігаються більш високої вартості робочої сили, 13% непокоїть суворі правила щодо сприяння бізнесу з боку держави, 13% - суворе законодавство про охорону довкілля, 13% - більш високі вимоги до етики.



Мал. 4. Негативні чинники при вступі України до ЄС

3. Клієнти

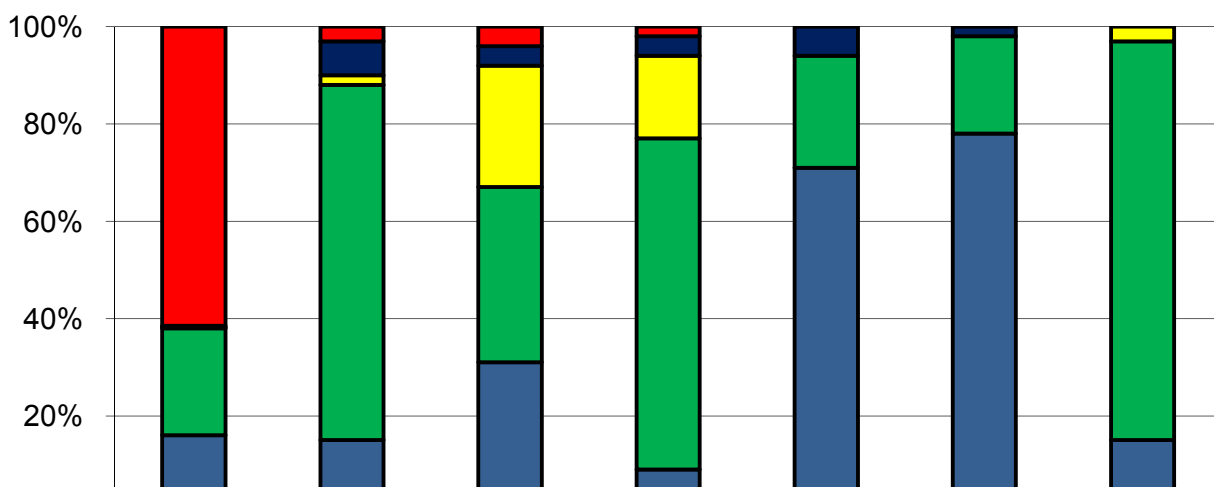
Усі компанії Кременського району з готовністю надали інформацію про географічний розподіл своїх клієнтів та ринків збуту продукції і послуг (%). Як видно з мал. 5 підприємництво Кременщини має не достатньо високий рівень експортної орієнтації та диверсифікації клієнтів.



Мал. 5. Регіональний розподіл збуту продукції

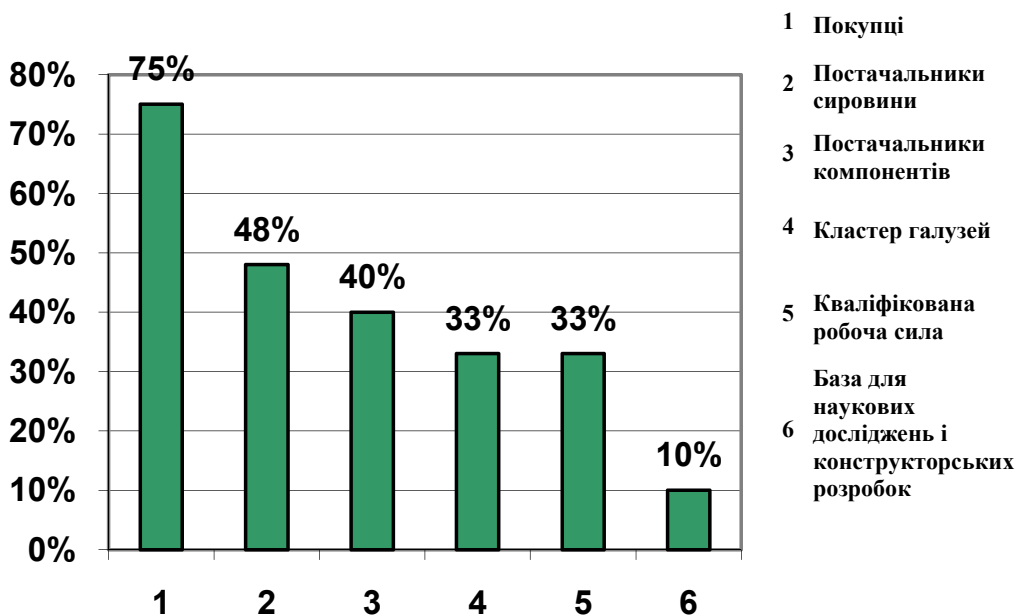
На мал. 6 показано порівняння показників з експорту продукції (рівня експортної орієнтації економіки) підприємств Кременського району та міст обласного значення Луганської області.

Очікування підприємців Кременського району щодо зростання обсягів збуту не є оптимістичними. 12 з 40-ти опитаних суб'єктів бізнесу планують збільшити збут від 1,4 – 50 відсотків до обсягів збуту 2008 року. А 8 підприємств уже в 2009 році зменшили обсяги збуту від 20% до 50%. Решта респондентів не змогли відповісти на це запитання.



Мал. 6. Ринки збуту місцевої економіки та рівень експортної орієнтації

Середній збут усіх опитаних підприємств міста на одного працівника, знаходиться на досить високому рівні **120594 грн.** на рік.



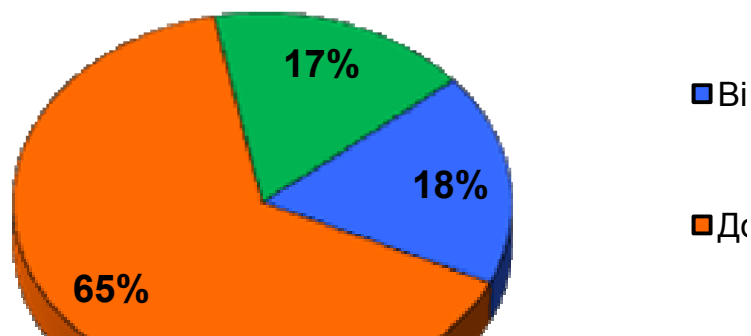
Мал. 7. Причини закріплення підприємств у Кремінському районі

Респондентам було задане питання про основні причини розташування підприємства саме у Північно-Західному луганському субрегіоні (Кремінський район, міста Северодонецьк, Лисичанськ, Рубіжне).

Для 30 із 40 підприємств однією з основних причин розміщення підприємства саме у даному субрегіоні є наявність покупців, для 19 підприємств - наявність постачальників сировини, а для 16 – постачальників компонентів. Наявність кластеру споріднених галузей та кваліфікована робоча сила приваблює 13 підприємств. Для 4 підприємств важлива наявність бази для можливості наукових досліджень і конструкторських розробок.

4. Питання праці та зайнятості

Рівень задоволення роботодавців Кремінського району якістю робочої сили на думку респондентів є наступним: 18% працівників є відмінними, 65% – добрими, 17%– задовільними. І жоден працівник не отримав оцінки «погано».



Мал. 8. Рівень задоволення працедавців Кремінського району якістю робочої сили

Загальна чисельність працівників з повним робочим днем на всіх підприємствах, що брали участь в обстеженні, становила у 2009 році **1319 осіб**.



Мал. 9. Тенденції відносно зайнятості (осіб)

Шість років тому (2004) на опитаних підприємствах разом працювало 1666 працівників, у 2008 році – 1458 осіб, а у 2009 році їх становило вже 1319 осіб. Таким чином, складне економічне становище в Луганській області та Україні в цілому за останні роки впливає і на окремі територіальні громади та райони, де спостерігається тенденція зменшення зайнятості населення. І лише прогнозні показники на 2010 рік говорять про те, що підприємства Кременського району планують збільшити кількість робочих місць до 1339.

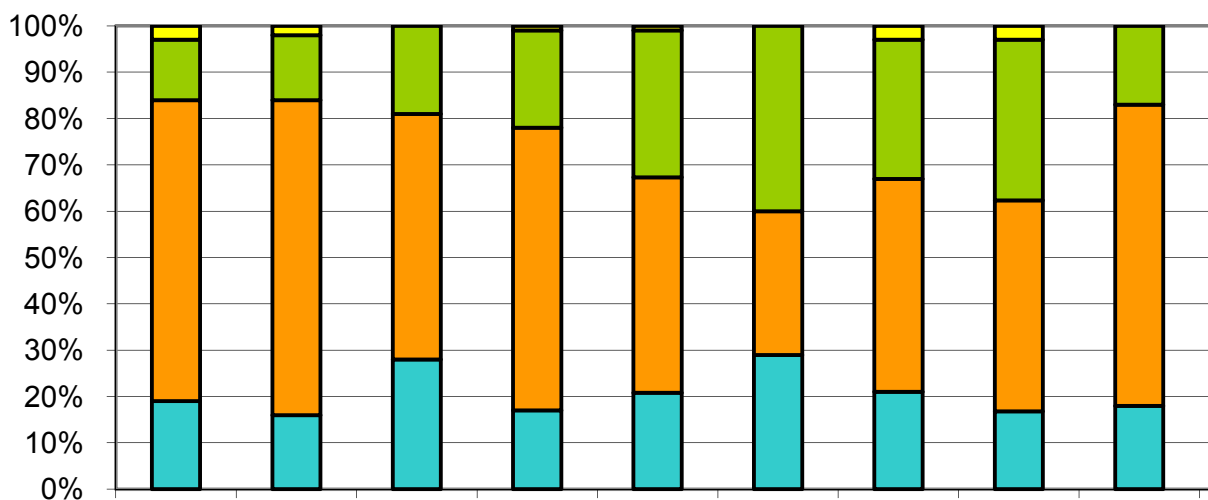
Цьому сприятимуть інвестиції у розвиток виробництва та сферу послуг, які підприємства планують здійснити вже впродовж 2010-2011 рр. Залучивши інвестиції, підприємці 5 підприємств планують створити у 2010-2011 рр. додатково 48 робочих місця.

Частка задіяної жіночої праці у 2009 році становила 34,1% проти 2008 року – 33,5%. Це логічно з огляду того, що такі сектори економіки, в яких задіяна жіноча праця, а саме харчова промисловість, громадське харчування, сфера торгівлі, готельний бізнес мають значну частку у структурі галузей економіки району. У той же час до вибірки не потрапили важливі роботодавці жінок – сфери освіти й охорони здоров'я.

Частка задіяних працівників з вищою освітою майже залишається на однаковому рівні починаючи з 2004 року (19%) та 20,2% у 2009 році.

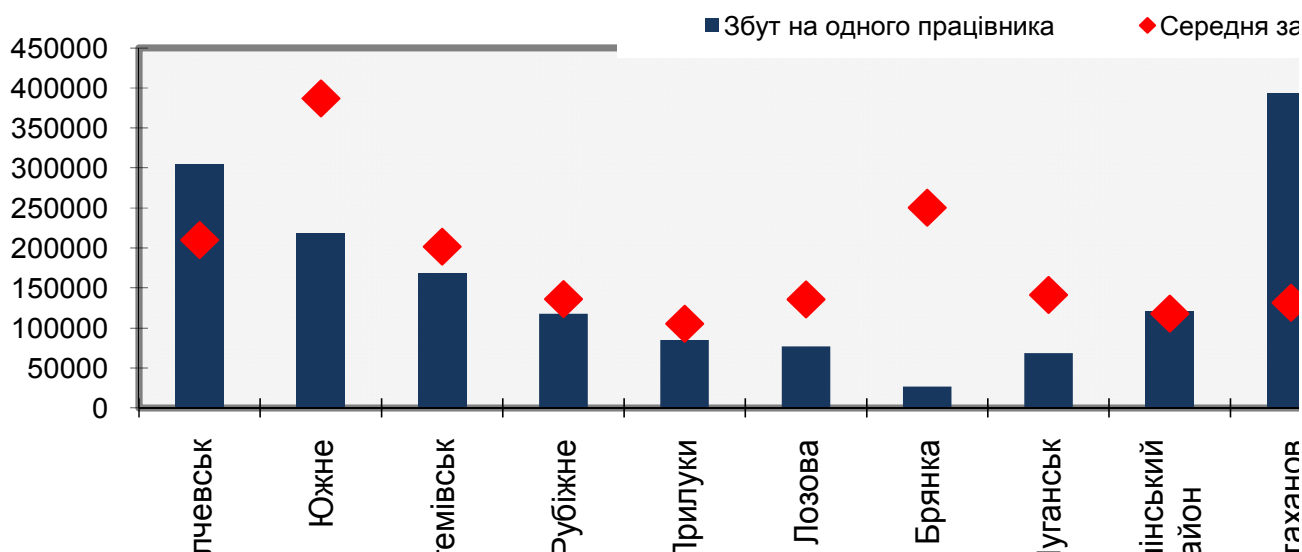
Ми бачимо, що діючі підприємства Кременського району використовують також робочу силу сусідніх територіальних громад (9% у 2009 році) у сфері надання послуг та торгівлі.

Задоволення роботодавців якістю свого персоналу порівняно з іншими містами України (мал.10) знаходиться на досить високому рівні.



Мал. 10. Рівень задоволення працедавців деяких міст України якістю робочої сили

Фактична середня місячна заробітна плата на опитаних підприємствах становить у середньому **918 грн. (2008 р.)**, що трохи менше середнього показника по інших містах України, в яких проводилось дослідження. У 2009 році середня зарплата у реальному секторі економіки за результатами опитування склала **1062 грн.**



Мал. 11. Рівень заробітної плати та обсяги збуту у 2008 році

Найнижчими є середньомісячні заробітки на малих підприємствах, що надають послуги громадського харчування та у сфері торгівлі. Лідером по даному показнику є підприємства по видобуванню природного газу та дорожнього будівництва. Загалом диференціація середньої заробітної плати на підприємствах (2009 р.) відбувається у діапазоні від 600 грн. до 2800 грн. на місяць. У 2009 році відслідковується тенденція незначного збільшення заробітної плати в порівнянні з 2008 роком практично на всіх підприємствах Кременського району.

На п'яти підприємствах фіксується дефіцит як висококваліфікованих спеціалістів, так і робочих професій зокрема: інженерів, техніків, інструкторів, слюсарів, ремонтників, станочників, гірничих тощо.

5. Нерухомість

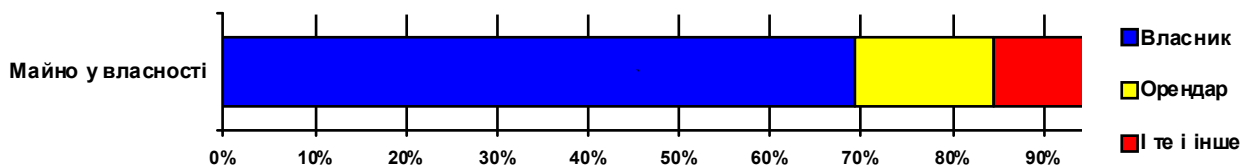
У цій сфері ситуація у Кременському районі має більш позитивні сторони (див. мал. 12 і 13). Тільки одне підприємство зазначило про наміри припинити бізнес та покинути Кременський район з тим, щоб перенести бізнес до іншої адміністративно-територіальної одиниці. 5 підприємств розглядають таку можливість в майбутньому. Це є сигналом для органів влади про те, що необхідно замислитися над створенням сприятливих умов для ведення бізнесу у Кременському районі. Основною причиною такого можливого кроку респонденти назвали зміну ринкової кон'юнктури та витрати на теплову енергію. Змінити таке рішення респондентів спонукатиме усунення в Кременському районі перешкод діяльності СПД, зміни в регуляторній політиці, надання необхідної інформаційної та консалтингової підтримки, ліквідація бюрократизованої системи управління.

З 40 респондентів 27 підприємств є власниками будівель або землі, 6 є переважно орендарями будівель і землі, 6 є власниками будівель і орендарями землі.

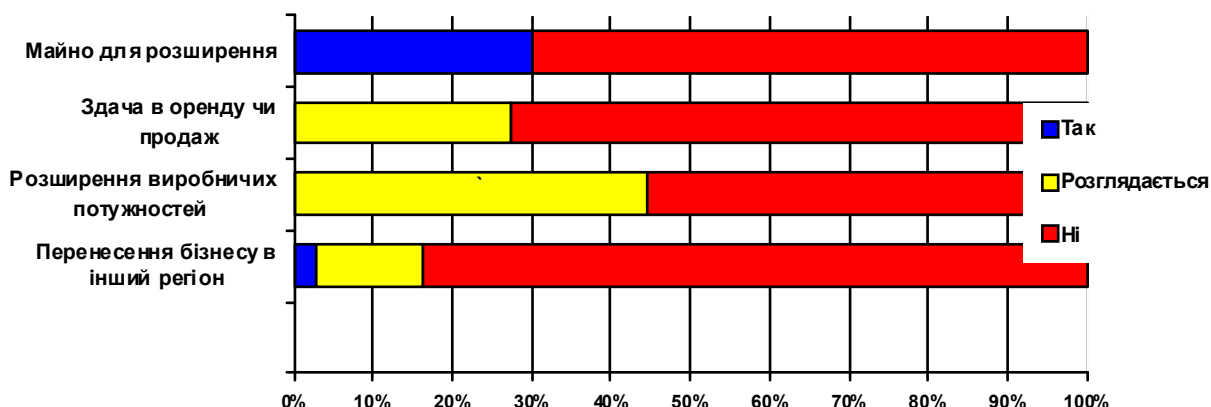
Можливість розширення (наявний ресурс нерухомості) у даному місцезнаходженні мають тільки 12 респондентів, 28 респондентів такої можливості не мають. Це свідчить про певну диспропорцію у розподілі та користуванні ресурсами нерухомості і майна для розвитку бізнесу у Кременському районі.

У той же час, жодний із опитаних респондентів не готовий надати в оренду або продати частину своїх приміщень, тільки 11 підприємств розглядають таку можливість. Це свідчить про невеликий потенціал приватного сектору щодо покращення ситуації з наявністю ділянок чи приміщень для бізнесу. Загалом малий та середній бізнес відчуває проблему доволі гостро, 29 підприємств навіть не розглядають у майбутньому можливостей продажу або здачі землі в оренду.

У місті існує певний потенціал розширення бізнесу. І хоча жодна компанія не планує розширюватися в інших адміністративно-територіальних одиницях, 17 підприємств розглядають таку можливість у майбутньому. 21 підприємство навіть не планують розширювати виробництво, або відкривати нові види підприємницької діяльності в інших адміністративно-територіальних одиницях.

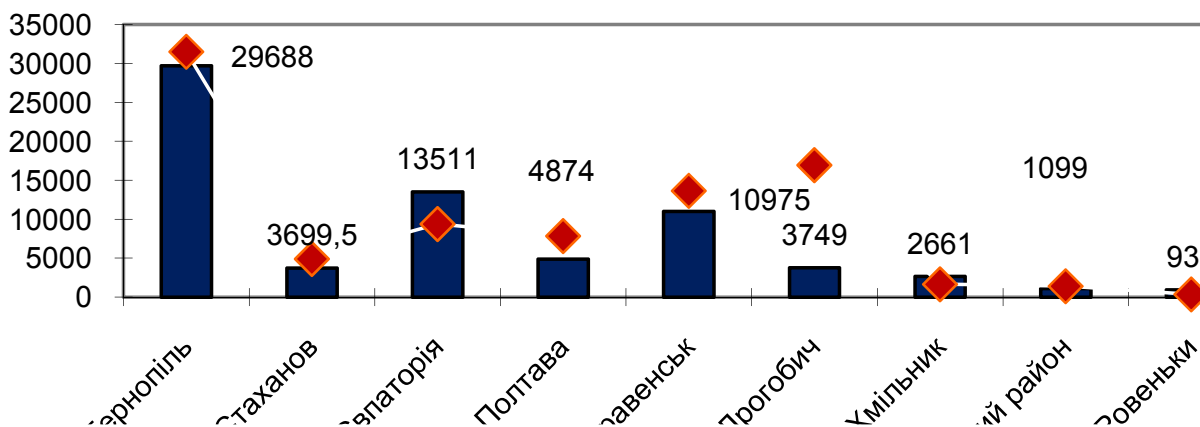


Мал. 12. Інформація про власність на нерухомість



Мал. 13. Інформація про нерухомість і можливості для розширення

Нинішній стан будівель та рівень технологій не видається найкращим, тому багато компаній бажає здійснення інвестицій у вдосконалення виробничих потужностей (мал. 14). Однак, внутрішніх ресурсів місцевої економіки явно недостатньо для значних капіталовкладень.



Мал. 13. Плановані інвестиції на одного працівника (грн.) і створені нові робочі місця (%).

Підприємницькі структури, які планують здійснювати інвестиції у Кременському районі, вказали суми ймовірних інвестицій (5 підприємств), що мають бути вкладені у період 2010-2011 років. Відповідно ті ж самі підприємства (5 підприємств) вказали кількість запланованих нових робочих місць. Підприємства планують модернізацію або вдосконалення існуючих споруд та/або технологій, здебільшого на постійній основі. Планується вкласти близько 1450 тис. грн. і створити 48 нових робочих місць (у малому й середньому бізнесі). Якщо ці цифри виявляться реальними, це, безперечно допоможе зростанню місцевої економіки.

Розглядаючи інвестиційні плани, слід зазначити, що одне підприємство, наприклад, планує інвестувати близько 1 млн. грн. Всі інші підприємства планують здійснити інвестиції в інтервалі від 50 до 1 000 тис.грн.

Щодо новостворених робочих місць (48), їх кількість є надто малою. Виглядає, що підприємства Кременського району не бажають повідомляти про створення додаткових робочих місць.

6. Послуги та відносини з органами місцевої влади

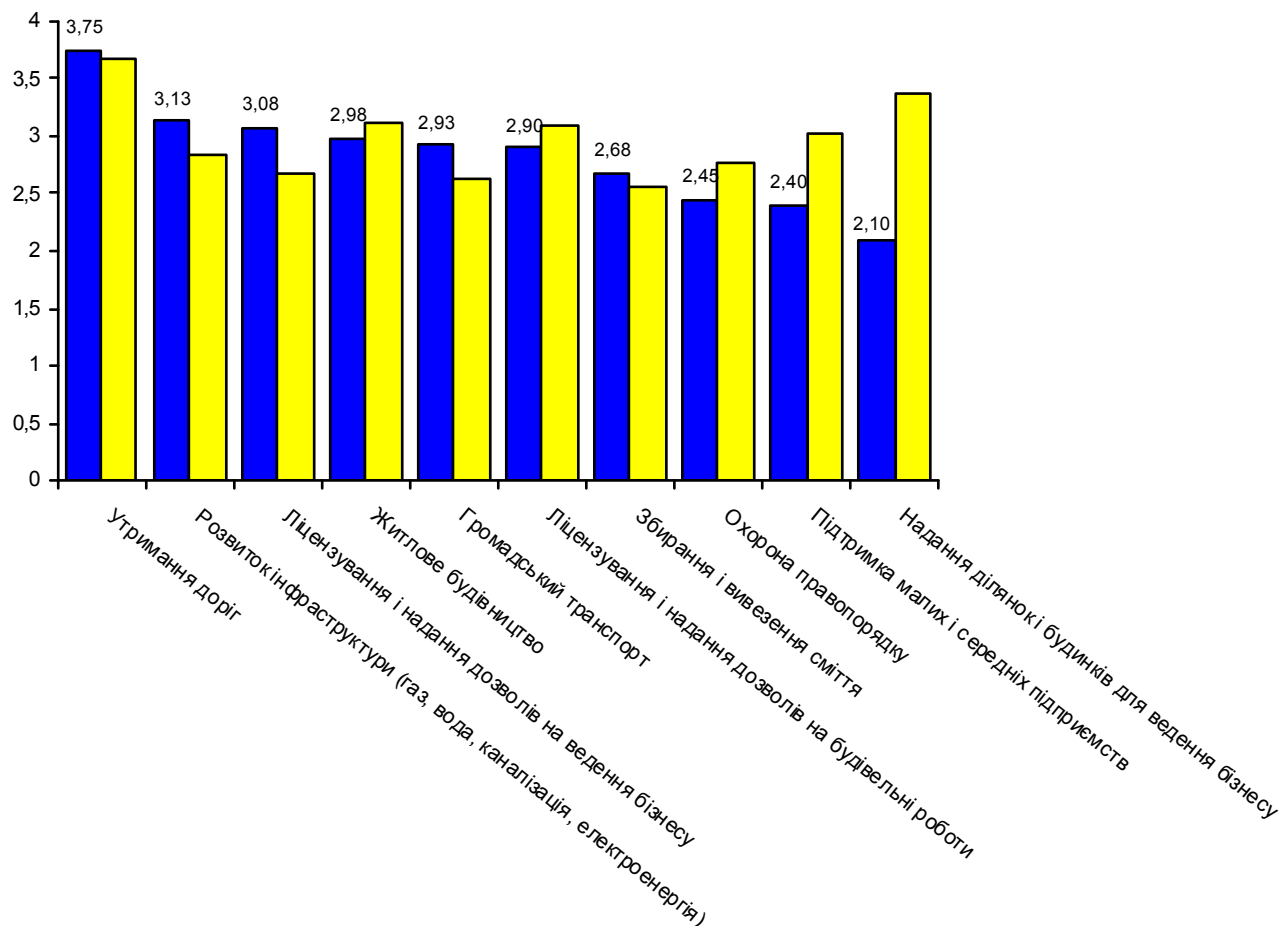
Респондентам було запропоновано оцінити види муніципальних послуг за шкалою від 1 до 4 (1 = відмінно, 4 = незадовільно). У середньому ці послуги отримали оцінку **2,84**. Рейтинг подано на мал. 14, де праві стовпчики (жовтий колір) – середні значення інших міст, отримані у 2005-2006 рр.), а стовпчики зліва (блакитні), узагальнені дані опитаних підприємств Кременського району.

Найбільш суттєвими проблемами на думку респондентів є утримання доріг (3,75), розвиток інфраструктури (3,13), ліцензування і надання дозволів на ведення бізнесу (3,08), житлове будівництво (2,98), громадський транспорт (2,93), ліцензування і надання дозволів на будівельні роботи (2,9), збирання і вивезення сміття (2,68), охорона правопорядку (2,45), підтримка малих і середніх підприємств (2,4), надання ділянок і будівель для ведення бізнесу (2,1).

Найвищу оцінку (2,1) отримала позиція «надання ділянок і будівель для ведення бізнесу».

На думку більшості респондентів, район в першу чергу має почати з покращення стану доріг, розвитку інфраструктури та ліцензування і надання дозволів на ведення бізнесу.

Ліквідація бюрократичних перепон при отриманні різноманітних дозволів, ліцензій та погоджень є беззаперечною проблемою, що потребує нагального розв'язання.



Мал. 14. Послуги органів влади

Підприємства також запитували про послуги, які мають надаватися районними органами влади (зокрема підрозділом з економічного розвитку) представникам бізнесу Кременського району. Як демонструє мал. 15, підприємства активно підтримують всі з запропонованих послуг.

Найбільшою популярністю серед респондентів користувалися ідеї розвитку робочої сили, надання переваги місцевим фірмам, необхідності безпосередньої підтримки управління та фінансової підтримки підприємствам, надання безкоштовних ділянок у користування, запровадження податкових стимулів.

Загальний результат поданий на мал. 15.

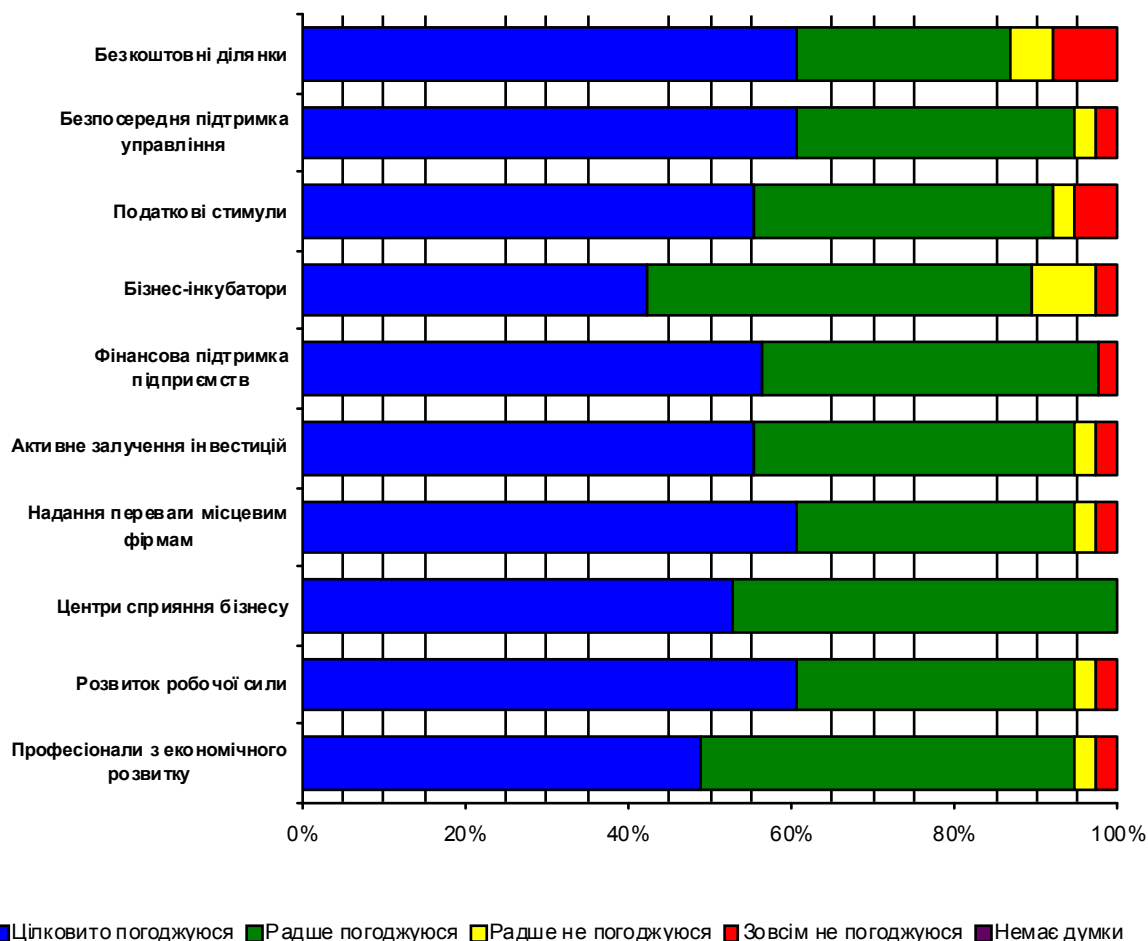
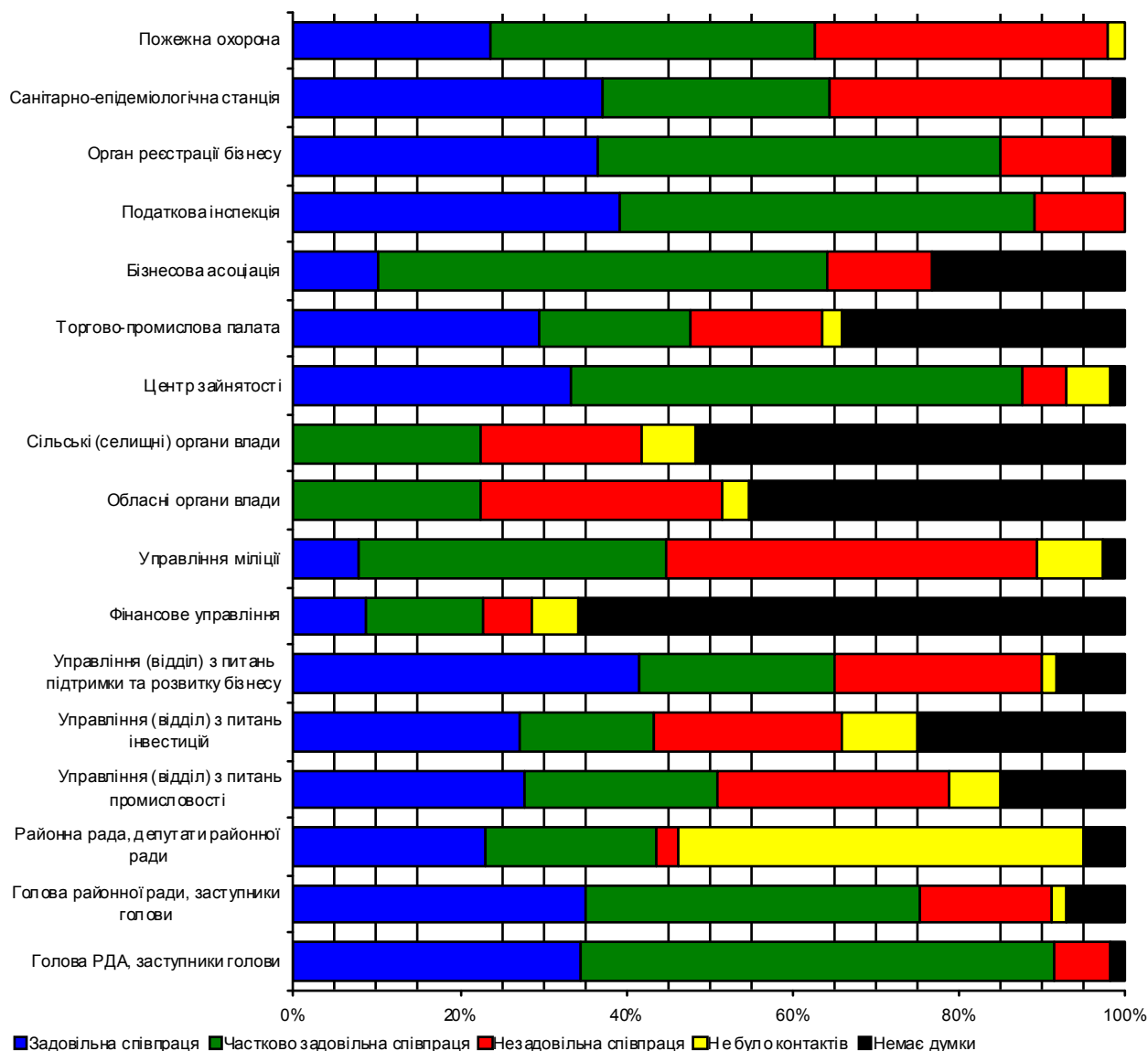


Рис. 15. Послуги підрозділу з економічного розвитку

Підприємства-респонденти також оцінили контакти з владними структурами та посадовцями. Отримані результати (мал. 16) демонструють прийнятний рівень контактів підприємців з органами влади та управління.



Мал. 16. Контакти з органами влади та управління

Найкращим виявився рівень контактів підприємців з головою Кременської районної адміністрації, його заступниками, головою Кременської районної ради та його заступниками.

Не такими ефективними на погляд підприємців виявилися контакти із самою Кременською районною радою та окремими депутатами.

Практично із усіма переліченими в анкеті службами підприємці мали негативний досвід співпраці. Особливо це стосується пожежної, санітарно-епідеміологічної служби та управління міліції.

Загалом, слід відзначити, що в цьому розділі йдеться не тільки про негативний рівень співпраці з установами, організаціями та посадовими особами, але й про дуже низький рівень спілкування. І особливо на це вказують відповіді «не має думки». Тобто підприємець, або не знає про існування такої організації чи не мав контактів з нею, або просто не хоче висловлювати негативну відповідь.

Ми бачимо, що в першу чергу це стосується торгово-промислової палати, бізнесової асоціації, управління (відділу) з питань інвестицій, управління (відділу) з питань промисловості, фінансового управління, обласних органів влади та сільських (селищних) органів влади.

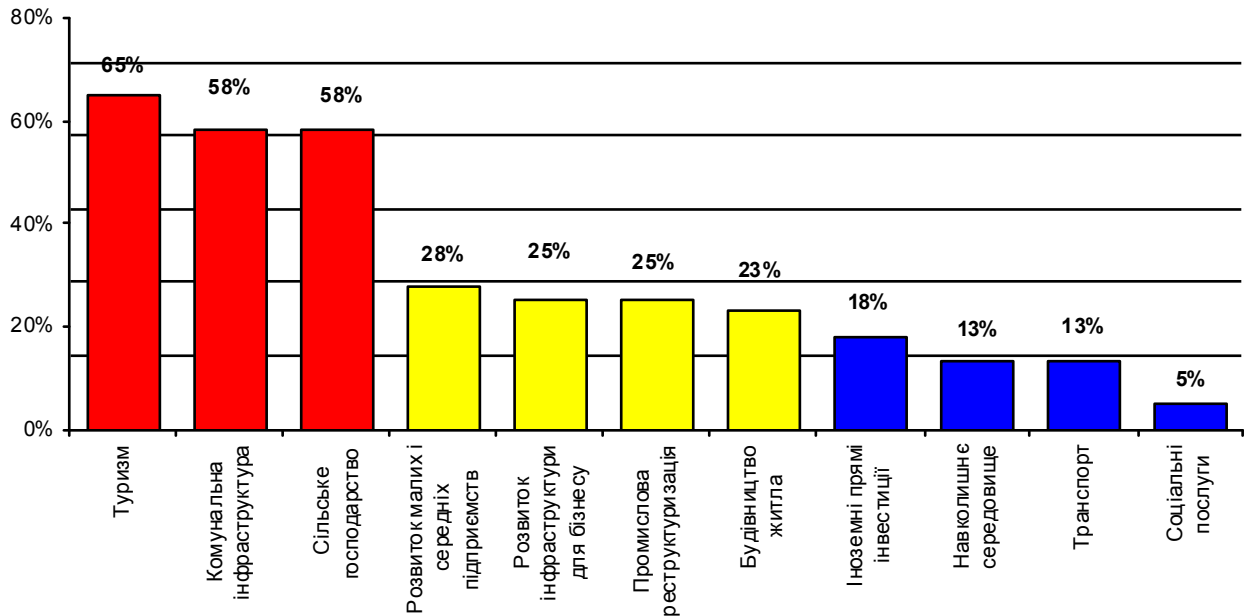
Незважаючи на наявність негативного досвіду більш ефективними виявилися контакти підприємців із органом реєстрації бізнесу, податковою інспекцією та центром зайнятості.

Численні коментарі підприємців щодо найбільшої проблеми при спілкуванні бізнесу із переліченими службами можна об'єднати в одне речення: надто високий рівень бюрократизму та самих бюрократичних установ, надто багато зайвих документів, тривалі процедури, через які

марнується час, нерозуміння чиновниками проблем бізнесу, брак компетентності службовців та байдужість до вирішення проблем підприємців. Звичайно, ці оцінки є узагальненими і стосуються не тільки служб і районних органів влади. Багато підприємців хотіли б отримувати від цих органів консультативну допомогу.

7. Критичні питання

Респонденти дали такі відповіді на запитання щодо трьох найбільш важливих напрямків, які мають бути відображені в стратегічному плані економічного розвитку міста (див. мал. 17):



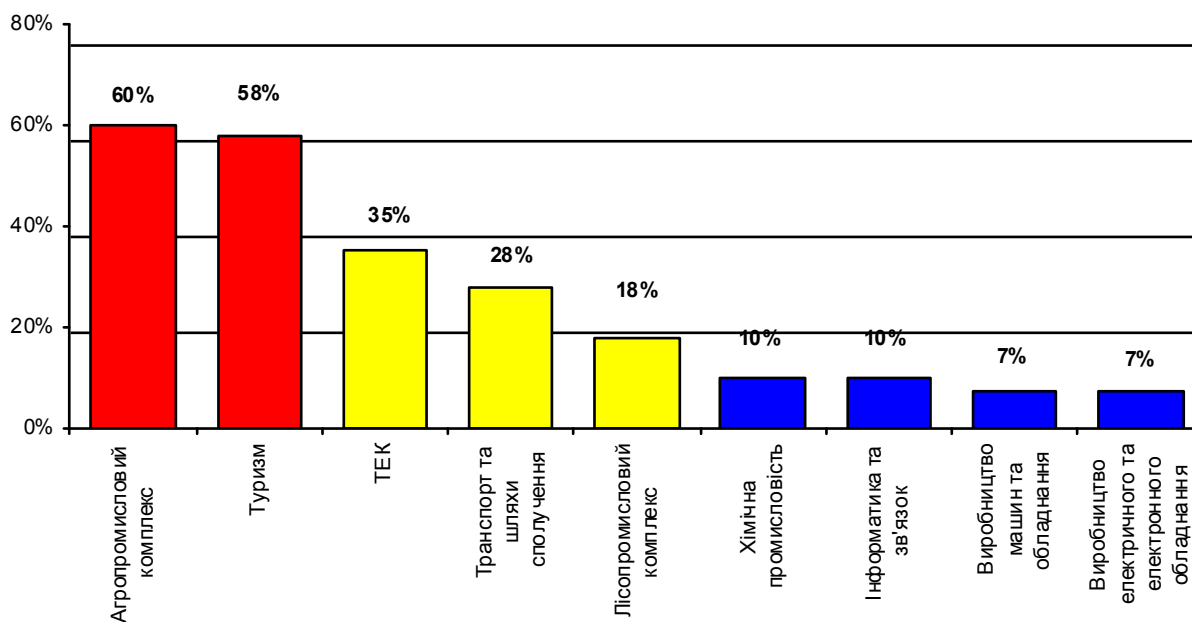
Мал. 17. Критичні питання

Отже, респонденти, маючи змогу вибирати з дванадцяти запропонованих проблем лише три найбільш важливі, розподілили свій вибір наступним чином:

- Туризм - 65%
- Комунальна інфраструктура – 58%
- Сільське господарство - 58%
- Розвиток малих і середніх підприємств - 28%
- Розвиток інфраструктури для бізнесу - 25%
- Промислова реструктуризація - 25%
- Будівництво житла - 23%
- Іноземні інвестиції - 18%
- Навколишнє середовище - 13%
- Транспорт -13%
- Соціальні послуги – 5%

8. Перспективні галузі економіки

Респонденти дали такі відповіді на запитання щодо двох найбільш перспективних галузей економіки для Кременського району, які мають бути відображені в стратегічному плані економічного розвитку району (див. мал. 18):



Мал. 18. Перспективні галузі економіки

Отже, респонденти, маючи змогу вибирати із п'ятнадцяти запропонованих галузей виробництва лише дві найбільш перспективні для майбутнього економічного розвитку Кременського району, розподілили свій вибір наступним чином:

- Агропромисловий комплекс - 60%
- Туризм – 58%
- ТЕК - 35%
- Транспорт та шляхи сполучення – 28%
- Лісопромисловий комплекс – 18%
- Хімічна промисловість -10%
- Інформатика та зв'язок – 10%
- Виробництво машин та обладнання – 7%
- Виробництво електричного та електронного обладнання

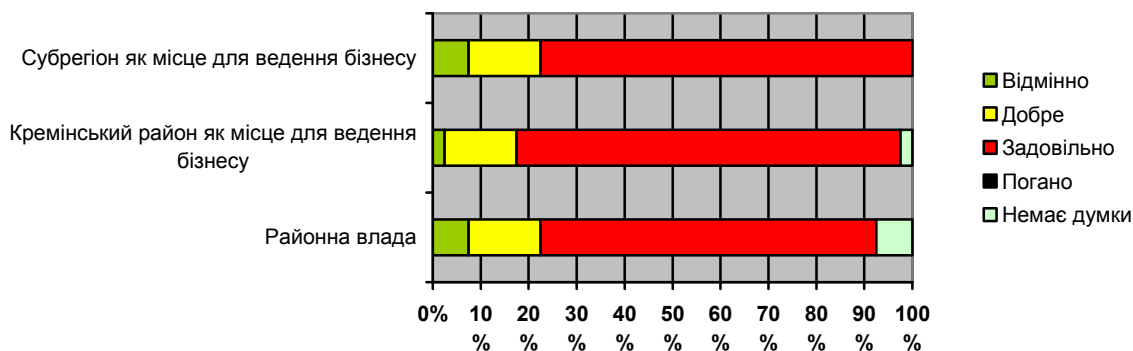
9. Загальні враження

Респондентам запропонували висловити свої загальні враження про органи влади в Кременському районі. Відповіді на це запитання також віддзеркалюють загальне відчуття, що районна влада (районна державна адміністрація, районна влада, виконавчі органи та служби) працюють непогано, але їм слід працювати значно краще.

3 респонденти оцінили якість роботи районної влади на «відмінно». На «добре» районну владу оцінили 6 бізнесменів, 28 на «задовільно». Жодного респондента не оцінили роботу районних органів влади як погано. Три респонденти не виявили бажання відповісти на це запитання.

Кременський район, як місце для ведення бізнесу, отримало також оцінку з боку підприємців. Один респондент вважає район «відмінним» місцем для ведення бізнесу, а «добрим» вважають - 6 респондентів. Задовільним місцем для ведення бізнесу Кременський район вважають представники 32 підприємства району. Місцевий бізнес-клімат не отримав жодної незадовільної оцінки. Один респондент утримався від відповіді.

Підприємці Кременського району оцінили також бізнес-клімат у субрегіоні, тобто у об'єднанні сусідніх територіальних громад міст Северодонецьк, Рубіжне, Лисичанськ та Кременського району. 3 респондента вважає субрегіон «відмінним» місцем для ведення бізнесу, а «добрим» вважають тільки 6 респондентів. Задовільним місцем для ведення бізнесу субрегіон вважають представники 31 підприємця. Субрегіональний бізнес-клімат не отримав жодної незадовільної оцінки або утримання на відповідь. І це досить позитивний показник про наявний субрегіональний позитивний бізнес-клімат тому, що утримання від відповідей за канонами соціології, найбільш імовірно, слід вважати негативними, припускаючи, що респонденти вирішили не афішувати своє негативне ставлення до бізнес-клімату в місті.



Мал. 18. Загальні враження про місцеву владу та місцевий і субрегіональний бізнес-клімат

Загалом для більшості міст та районів України та промислових міст Східної Європи, як правило, саме адміністративно-територіальна одиниця підприємцями оцінюється вище, як влада.

Серед найважливіших сильних сторін місцевого бізнес-клімату неодноразово називали: робота з покращення міської інфраструктури, доброзичливість населення та взаємо порозуміння, поступову демократизацію стосунків бізнесу та влади, бажання районної влади налагодити дієвий діалог із бізнесом стосунки ефективної співпраці, відкритість влади, розвинута промислова інфраструктура, розвиток ринку споживачів, залучення інвесторів у район, наявність вільних енергетичних потужностей, поступовий розвиток житлово-комунальної інфраструктури, бренд Кременського району.

Негативні чинники, визначені респондентами: недостатній контакт органів влади з бізнесом; бюрократія в одержанні дозволів для ведення господарської діяльності; відсутність підтримки малого бізнесу; відсутність власних ресурсів і ресурсів районного бюджету, відсутність розробленої стратегії та динамічного розвитку, погані дороги, недостатній обсяг робіт для транспорту, недостатня зайнятість населення, недостатньо ефективна робота асоціації підприємців.

V. УЗАГАЛЬНЕНИЙ ВИСНОВОК

Цей звіт про результати опитування підприємців відображає узагальнені думки бізнесової спільноти Кременського району. Їхнє спільне ставлення до районної влади значною мірою визначатиме, яким буде економічне майбутнє Кременського району – зростання, застій чи занепад. Звіт допоможе Комітету з економічного розвитку в роботі і буде корисним для районної влади в роботі над підтримкою та поліпшенням бізнесового клімату у Кременському районі.

Висловлюємо вдячність усім представникам підприємств, котрі поділилися своїми думками та надали корисну інформацію Комітету з економічного розвитку.