

ЗВІТ

ПРО РЕЗУЛЬТАТИ

ОПИТУВАННЯ ПІДПРИЄМЦІВ МІСТА

МЕЛІТОПОЛЬ



Опитування проводилося у співпраці з проектом

«Економічний розвиток міст»

за підтримки



листопад 2006 року

Зміст:

I.	ВСТУП	3
II.	МЕТОДОЛОГІЯ	3
III.	ОСНОВНІ ВИСНОВКИ	3
IV.	РЕЗУЛЬТАТИ ОПИТУВАННЯ	5
	1. Статус підприємства	5
	2. Загальний стан бізнесу	5
	3. Ринки збуту місцевої економіки	6
	4. Питання трудових ресурсів і зайнятості	7
	5. Нерухомість для ведення бізнесу	9
	6. Послуги, що надаються органами місцевої влади	11
	7. Критичні питання	13
	8. Загальні враження	14
V.	УЗАГАЛЬНЕНИЙ ВИСНОВОК	15

I. ВСТУП

У листопаді 2006 року було проведено опитування роботодавців міста Мелітополя. Це опитування є елементом процесу стратегічного планування економічного розвитку з залученням громади – проекту, який визначатиме економічне майбутнє міста. Метою опитування було отримання корисної та достовірної інформації для членів Робочої групи з розробки стратегії економічного розвитку міста (РГ) стосовно думки тих, хто здійснює інвестиції та створює робочі місця в Мелітополі. Серед питань анкети були історія та статус підприємства, характер бізнесу, оцінка робочої сили та персоналу, інформація про розміщення підприємства, послуги, що надаються органами влади, та стосунки з ними, а також загальна думка про місто як середовище для ведення бізнесу.

II. МЕТОДОЛОГІЯ

До 27 листопада 2006 року було заповнено 50 анкет. Серед компаній у переліку для опитування були найбільші роботодавці міста, а також вибірка малих і середніх підприємств. Двадцять п'ять з 50 обстежених підприємств забезпечують роботою менш ніж 50 працівників кожне. Серед обстежених підприємств 13 відносяться до великих (більше 251 працюючого) і 12 до середніх (від 51 до 250 працюючих) за розмірами підприємств. У цьому звіті містяться узагальнені відповіді всіх підприємств.

Для отримання якомога повніших і відвертіших відповідей, респондентів запевнили, що цей звіт не буде містити посилань на конкретні підприємства, а інформація в анкетах є конфіденційною.

Були виявлені відмінності у відповідях між підприємствами, що належать до різних галузей економіки, а також між великими підприємствами та представниками малого й середнього бізнесу. Тому частину даних було проаналізовано з урахуванням цих відмінностей.

Хоча опитування 50 підприємств не може повною мірою відобразити думку всієї бізнесової спільноти Мелітополя, ці підприємства, – як традиційні роботодавці, так і динамічний, зростаючий сектор малих і середніх компаній, – репрезентують значну частину місцевої економіки, і дають можливість порівняти результати цього опитування з результатами аналогічних опитувань, проведених в 25 інших містах України.

III. ОСНОВНІ ВИСНОВКИ

1. Місцева економіка виявляє ознаки консолідації після нещодавніх процесів приватизації, які супроводжувалися становленням і зростанням динамічного сектору малих і середніх підприємств.
2. Переважну більшість обстежених підприємств (38) було засновано після 1990 року. У структурі власників найбільшу питому вагу займають фізичні та юридичні суб'єкти (52,4 та 24,8 відсотків відповідно).
3. Місцеві підприємці незадоволені загальною економічною ситуацією в країні, національним законодавством, значною внутрішньою конкуренцією, високими витратами на енергію, матеріали, комплектуючі, нестачею кваліфікованої робочої сили, застарілою інфраструктурою (особливо дорогами), а також роботою місцевих органів влади.
4. Загальна кількість працівників на всіх підприємствах-респондентах зараз складає 9862 особи, а наступного року ці підприємства забезпечать роботою майже 11 тисяч чоловік. Промислові підприємства нещодавно пережили процес реструктуризації та скорочення, і більшість з них сьогодні зміцнюється. Рушійною силою створення нових робочих місць є промислові підприємства (великі і середні), де респонденти позитивно оцінюють перспективи на наступні роки.
5. Місцева економіка зараз перебуває на підйомі - рівень зайнятості, продуктивність та очікування щодо інвестицій досить високі. Крім того, існують важливі плани збільшення обсягів продажу та здійснення нових інвестицій.
6. Експортна орієнтація місцевої економіки є досить низькою. Лише 14 компаній з опитаних займається зовнішньоекономічною діяльністю. Тринадцять компаній експортують свою продукцію в країни СНД, сім - здебільшого до європейських країн і інших країн світу. Однак

обсяги експорту більшості підприємств не великі і вони переважно обслуговують місцевий та регіональний ринки (тобто національний ринок). Загальний рівень експортної орієнтації становить 14,1 % і повністю забезпечується виробничими компаніями. Представники малого бізнесу на 99,8 % зорієнтовані на національний ринок. Через це, а також через низьку продуктивність праці (збут на одного працівника), приплив зовнішніх фінансових ресурсів до місцевої економіки є недостатнім.

7. Досить позитивним результатом є той факт, що компанії оцінили на «відмінно» 17 % своїх працівників і поставили «добре» 45,5 відсоткам, що відображає високий рівень задоволення робочою силою. Частка «поганих» працівників є зовсім незначною – лише 1,9 %. Середня заробітна плата в 2006 р. зросла до 882 грн. на місяць. При досить високому рівні оплати праці на великих промислових підприємствах відзначається дуже низький рівень заробітної плати на малих підприємствах. Багатьом підприємствам бракує висококваліфікованих працівників, головним чином у виробничих сферах. Очікується також, що ця проблема залишиться актуальною і в майбутньому.
8. Тридцять три із 50 компаній мають плани модернізації або вдосконалення своїх нинішніх потужностей з метою розширення своєї діяльності в Мелітополі, як шляхом розвитку існуючих потужностей, так і через нове будівництво, переважно в 2006-2008 роках. Загальна сума інвестицій може сягнути 46915 тис. грн. Підприємства планують створити додатково понад 960 робочих місць, що є незначним показником при заявленому обсязі інвестицій. Дев'ять компаній планують розширюватися поза межами Мелітополя. Лише чотири підприємства планують і сім розглядають можливість припинення діяльності у Мелітополі і перенесення її до інших міст. Причинами такого кроку є кращий бізнес-клімат в іншому місті, зміна кон'юнктури ринку та відсутність землі для розширення.
9. Достатні площі для розширення виробничих потужностей мають лише великі за розмірами підприємства. Більшість підприємств малого і середнього бізнесу відчують значний дефіцит виробничих площ і землі для розширення виробництва. У той же час дослідження виявили значний потенціал не задіяних виробничих площ, які належать великим промисловим підприємствам (12 підприємств) і вони потенційно готові надати їх в оренду або продати частину своїх приміщень.
10. Загалом якість послуг, що надаються органами місцевого самоврядування, отримала досить низьку оцінку (в середньому 3,36 за 4-бальною шкалою, де 1 є найвищою, а 4 – найнижчою оцінкою). Утриманням доріг, житлове будівництво, збирання і вивезення сміття, надання ділянок і приміщень для ведення бізнесу та підтримка малих і середніх підприємств найчастіше зазначалися як послуги, що потребують значного поліпшення.
11. Підприємства респонденти активно підтримують ідеї надання допомоги міською владою у створенні центрів сприяння бізнесу, в підготовці професіоналів з економічного розвитку та розвитку робочої сили. Також міська влада має активно залучати інвестиції, надавати переваги місцевим фірмам і їх фінансово підтримувати.
12. Жоден із респондентів не оцінив якість роботи місцевої влади як відмінну, а лише 13 відгукнулися про неї як про добру. Мелітопольське самоврядування також отримало 27 оцінок «задовільно» і чотири – «погано».
13. Також було запропоновано висловити думку про бізнес-клімат у місті. Цього разу оцінки були позитивнішими. Один респондент назвав Мелітополь відмінним місцем для ведення бізнесу, 18 оцінили місцевий бізнес-клімат як добрий, і 28 поставили оцінку «задовільно».
14. Компанії поділяють думку, що місцева економіка поліпшиться завдяки позитивним змінам на місцевому рівні (розвиток комунальної та бізнесової інфраструктури), кращій співпраці між бізнесом і владою (розвиток малих і середніх підприємств), а також залученню зовнішніх ресурсів (прямих інвестицій). Тому на запитання щодо трьох найбільш важливих напрямків, які мають бути відображені в стратегічному плані розвитку міста респонденти вказали, в першу чергу, на розвиток комунальної інфраструктури, розвиток малих і середніх підприємств, залучення прямих іноземних інвестицій.

IV. РЕЗУЛЬТАТИ ОПИТУВАННЯ

1. СТАТУС ПІДПРИЄМСТВ

Переважну більшість обстежених підприємств (38) було засновано після 1990 року. Частина з цих підприємств створена на виробничих площах промислових підприємств міста. Дванадцять підприємств створені до 1990 року і відносяться до традиційних галузей економіки міста, але майже всі вони пройшли через процеси реструктуризації та зміни власників. У структурі власників власність держави складає лише 7,5 %.

Найбільша частка новостворених компаній належить малим та середнім підприємствам у сфері оптової та роздрібної торгівлі, громадського харчування, транспортних, поліграфічних, рекламних, медичних послуг, виробництва товарів широкого вжитку, виготовлення продуктів харчування, меблів, будівельних матеріалів та виконання монтажно-будівельних робіт.

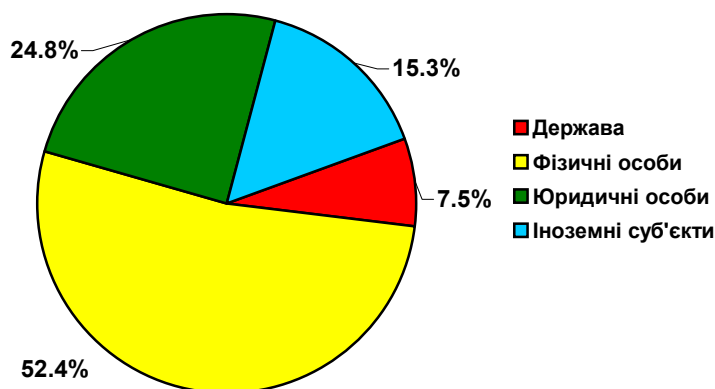


Рис. 1. Структура власників

Серед великих роботодавців переважають традиційні підприємства машинобудування (виробництво двигунів та трансмісій для автомобілів, запасних частин і комплектуючих до них, компресорів, насосів, машин, агрегатів і запасних частин до сільськогосподарської техніки, підшипників), харчової (виробництво молочної продукції, хлібобулочних та кондитерських виробів, олії соняшникової, м'ясопродуктів), текстильної (пошив трикотажних виробів, білизни) галузей промисловості.

Частка власності фізичних та юридичних суб'єктів сягає 52,4 та 24,8 відсотків відповідно. Присутність іноземного капіталу, якщо вимірювати її відповідною часткою працівників, є досить високою (15,3 %). Із кола респондентів лише два підприємства засновані за участю іноземних суб'єктів, одне підприємство з яких є досить великим за кількістю зайнятих. Тому не можна стверджувати про значну присутність іноземних інвесторів на території Мелітополя.

2. ЗАГАЛЬНИЙ СТАН БІЗНЕСУ

Економіка міста Мелітополя є диверсифікованою, але її головним сектором залишається промисловість. Промисловість продовжує бути головним роботодавцем, незважаючи на втрату кількох сотень робочих місць в останні роки, та основним експортером. Обстеження виявило досить стабільну галузь з переробки сільськогосподарської продукції та виробництва продуктів харчування, а також машинобудування. Ринки збуту підприємств зазначених галузей знаходяться у Запорізькій області та інших регіонах України, але ці підприємства ще мають потужності для експорту певної частини своєї продукції. Новим явищем у місцевій економіці є розвиток малих і середніх підприємств після 1990 року. Ці компанії здебільшого задовольняють різноманітні потреби регіональних галузей, домогосподарств і населення.

Респонденти мали назвати чинники негативного впливу на поточний і майбутній розвиток власного виробництва продукції чи послуг (див. рис. 2). До чільної групи чинників увійшли: (1) загальна економічна ситуація – згадувалася 58 відсотками всіх респондентів; (2) національне законодавство – 50 відсотків; і (3) внутрішня конкуренція – 46 %, витрати на енергію - 34%(особливо промислові підприємства). Витрати на матеріали, комплектуючі, нестача кваліфікованої робочої сили, процентні ставки, застарілі засоби виробництва стримують подальший розвиток підприємств як малого й середнього так і великого бізнесу. З іншого боку, такі питання, як обмеження, пов'язані із захистом довкілля, віддаленість ринків, вартість робочої сили, недоступність фінансування, турбують не більше трьох – чотирьох підприємств кожне.

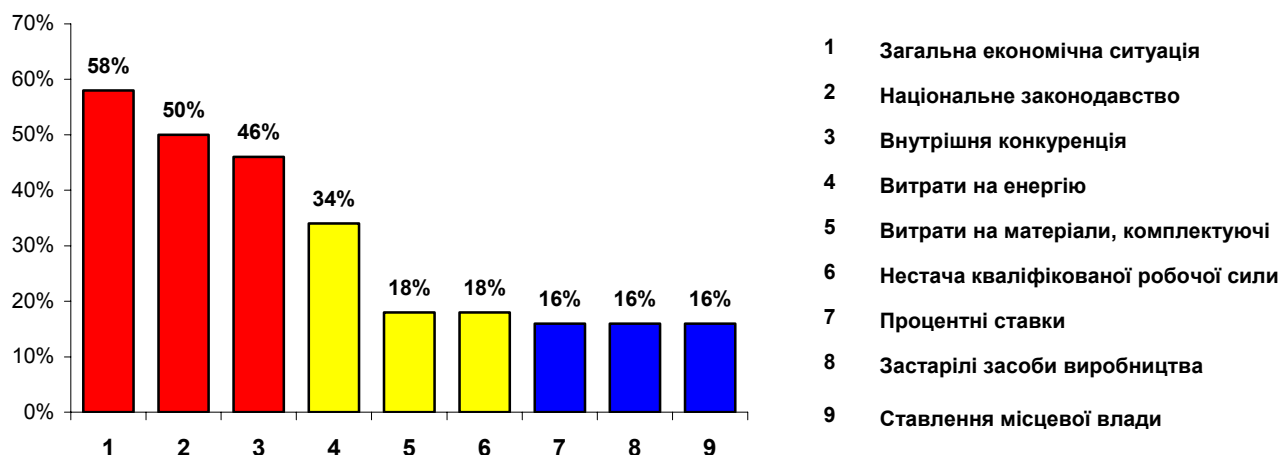


Рис. 2. Перешкоди для подальшого розвитку

До інших чинників, що чинять негативний вплив на розвиток бізнесу респонденти відзначили: відсутність власних виробничих приміщень, неекономічну конкуренцію, політичну невизначеність, низький рівень життя населення, його провінційний менталітет, недостатньо розвинуту співпрацю з інвестиційними інституціями.

Очікування, пов'язані з більш тісним співробітництвом України з ЄС чи вступом до цієї організації, є швидше позитивними, хоча підприємства передбачають і негативні наслідки.

На думку респондентів, головними вигодами від початку процесу інтеграції є стабільніший бізнес-клімат (50%), кращий правовий захист підприємців (44%), стабільний ринок капіталу (32%) і доступ до великого ринку (30%). Даними відповідями представники бізнесу вказують нам на те, чого їм найбільше бракує в сьгоднішній Україні.

З іншого боку 62 відсотки керівників підприємств з острахом очікують на втрату переваги, яку вони мають через дешевизну робочої сили, послуг і товарів, а також на посилення конкуренції (56%). Також їх лякають додаткові витрати на пристосування до нових умов (44%).

3. РИНКИ ЗБУТУ МІСЦЕВОЇ ЕКОНОМІКИ

Усі компанії з готовністю надали інформацію про географічний розподіл своїх клієнтів (рис. 3). Лише кілька з них повідомили, що вони експортують значну частину своїх товарів і послуг (до інших країн СНД – 11,1%, до Європи – 2,6% і до країн решти світу – 0,4%)

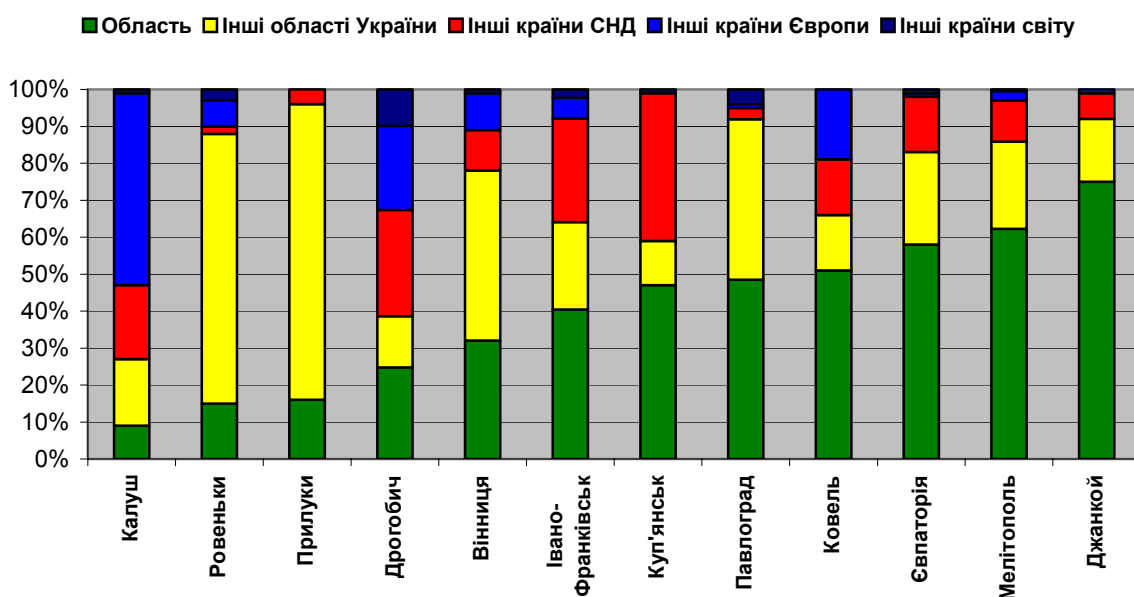


Рис. 3. Ринки збуту місцевої економіки – рівень експортної орієнтації

До 62,2 % сумарного збуту припадає на Запорізьку область, і 23,7 % – на інші регіони України. Ці цифри ілюструють відносно низький рівень експортної орієнтації економіки Мелітополя. Особливо великими обсягами реалізації продукції та послуг на ринку Запорізької області (82,1 % від загального обсягу) вирізняються малі підприємства і приватні підприємці.

Загальний обсяг реалізації продукції і послуг по даній вибірці підприємств перевищує 580 млн. грн. Лише 5 із 50 підприємств прогнозують зменшення обсягів виробництва і реалізації продукції у 2007 році порівняно з попереднім роком. Усі інші респонденти сподіваються на стале збільшення обсягів збуту (у середньому від 15 до 20 %). Загальний обсяг збільшення збуту у 2007 році може скласти більше 60 млн. грн. (враховуючи зазначені респондентами темпи приросту), що складає більше 10% від існуючого рівня.

Середній обсяг збуту на одного працівника знаходиться на рівні близько 59,043 тис. грн, а отже досі існує нагальна потреба підвищувати продуктивність праці (особливо це стосується великих і середніх підприємств). В розрізі підприємств за їх розмірами спостерігаються значні відхилення даного показника. Найвища продуктивність праці (відношення обсягів реалізації продукції в розрахунку на одного працівника) на малих за розмірами підприємствах (94,560 тис. грн).

Для 38 підприємств однією з основних причин розміщення в Мелітополі є наявність споживачів продукції. Наявність кваліфікованої робочої сили, як головну причину розміщення виробництва, зазначили 36 підприємств. Дванадцять вісім фірми серед таких причин назвали наявність постачальників сировини, і 18 – постачальників комплектуючих. Важливо, що 13 підприємств зазначили існування кластера подібних компаній як причину розміщення.

4. ПИТАННЯ ТРУДОВИХ РЕСУРСІВ ТА ЗАЙНЯТОСТІ

Загальна чисельність працівників на всіх підприємствах, що брали участь в обстеженні, становить у 2006 році 9862 особи. П'ять років тому на цих підприємствах разом працювало 9088 працівників, а торік – 9677. Спостерігається стала тенденція збільшення чисельності працюючих на даних підприємствах. Кілька великих роботодавців скоротили виробництво й втратили сотні робочих місць, але у той самий час створювалися нові робочі місця.

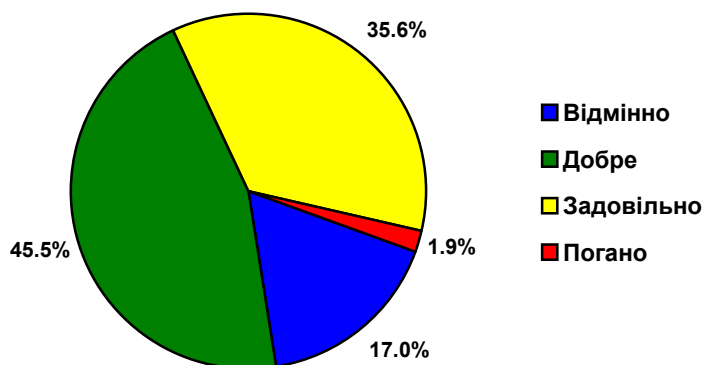


Рис. 4. Якість робочої сили

Респонденти оптимістично дивляться в майбутнє: на їхнє переконання, негативні тенденції зайнятості в попередні роки зміняться, і в наступному році вони додатково працевлаштують близько тисячі людей.

Відповідаючи на запитання про нові інвестиції, учасники опитування повідомили, що протягом наступних двох років планують створити близько 960 нових робочих місць. Середня чисельність працівників на обстежених підприємствах становить 197 у 2006 році проти 182 у 2001 р. Тенденція наступного року – підвищення до 216 чоловік в середньому на одне підприємство.

Жінки складають 43,3 відсотки працівників у вибірці, що логічно з огляду на різні за характером виробництва підприємства що складають дану вибірку. Хоча до вибірки не потрапили важливі роботодавці для жінок – сфери освіти й охорони здоров'я де їх питома вага досить висока. Частка працівників з вищою освітою сягнула в 2006 році досить високого рівня 17,1 відсотки, однак наслідком цього позитивного явища не стало аналогічне зростання зайнятості в науково-дослідній роботі. Підрозділи наукових досліджень і розробок функціонують лише на 13 підприємствах, в сукупності над упровадженням нових технологій та розробкою інноваційних продуктів працює лише 166 людей – близько 1,7 % працівників у вибірці.

Вивчення думки підприємців – Мелітополь

Задоволення роботодавців якістю свого персоналу знаходиться на високому рівні. У цілому, за словами респондентів, 17 відсотків працівників є відмінними, 45,5 відсотків – добрими, 35,6 відсотки – задовільними і лише 1,9 % – поганими.

Якщо виразити рівень задоволення робочою силою як різницю між відмінними працівниками та працівниками, яким виставлені оцінки «задовільно» і «погано» (останні рахуються двічі), то у Мелітополі цей показник буде дещо нижчим за середній для зазначених на рис. 5 міст, де проводилося аналогічне опитування.

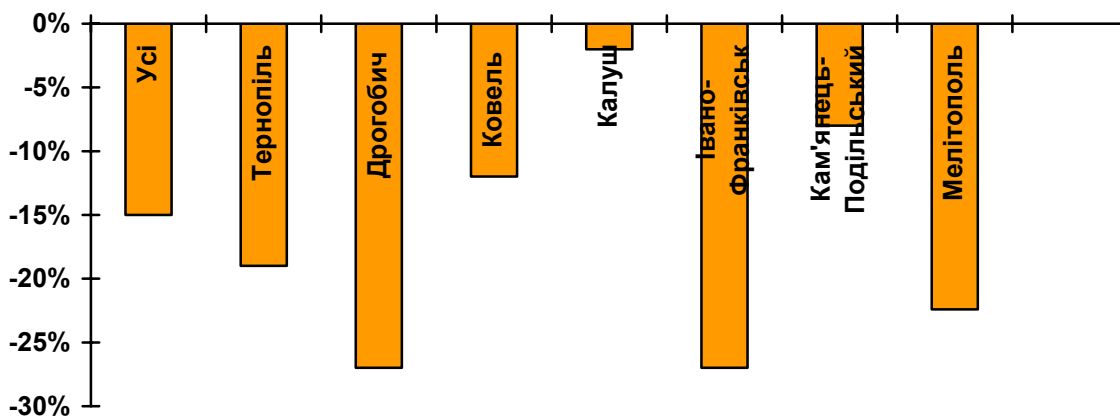


Рис. 5. Рівень задоволення якістю робочої сили

Середньомісячна фактична заробітна плата на обстежених підприємствах становить у 2006 році 882 грн. (у 2005 р. – 683 грн.). Найнижчими є середньомісячні заробітки на малих і середніх підприємствах (497 грн. і 617 грн. відповідно). Загалом диференціація заробітної плати в місцевій економіці відбувається в діапазоні від 375 грн. до 1200 грн. на місяць. Найвищий рівень оплати праці спостерігається на великих за розмірами підприємствах. За даною вибіркою середньомісячний розмір заробітної плати на цих підприємствах складає 942 грн.

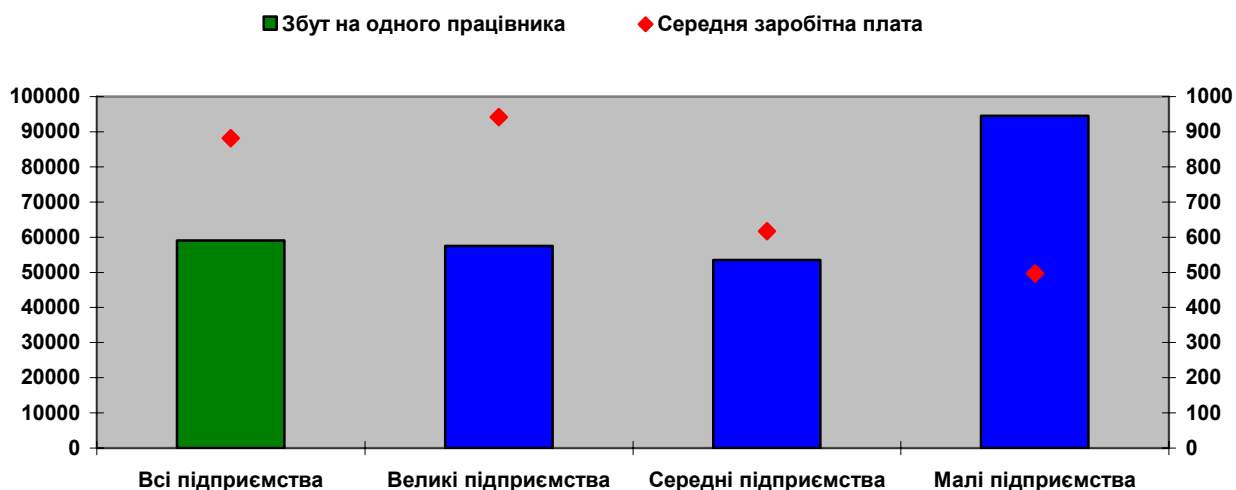
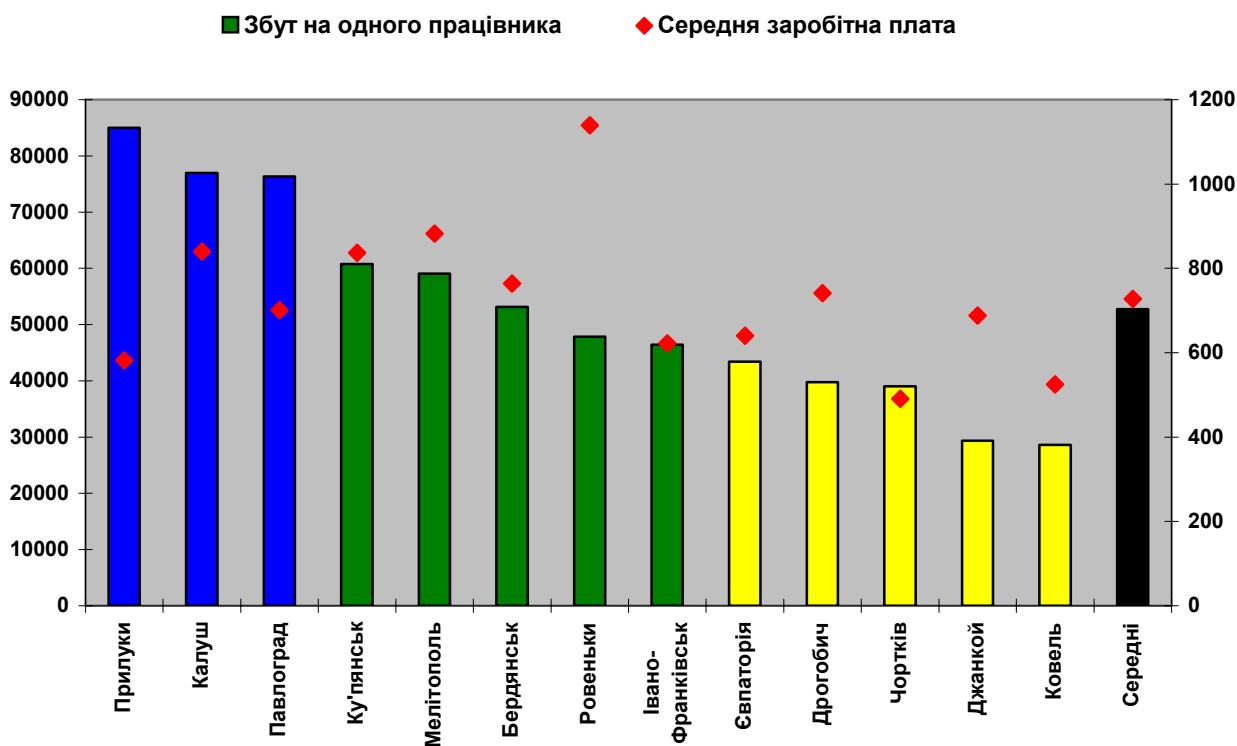


Рис. 6. Залежність заробітної плати та обсягів збуту від розмірів підприємства

З іншого боку найбільші обсяги реалізації продукції, робіт і послуг та найвищий рівень продуктивності праці відзначений на малих підприємствах. При цьому у місті на даних підприємствах спостерігається найнижчий рівень оплати праці.

У порівнянні з іншими містами України у Мелітополі дещо вищий середнього по Україні рівень продуктивності праці і її оплати. Хоча рівень і темпи росту продуктивності праці відстають від темпів росту оплати праці.

Нестача кваліфікованої робочої сили стає дедалі більшою проблемою. Її вже сьогодні відчувають 35 підприємств з опитаних, а 7 очікують виникнення кадрових труднощів у майбутньому. Лише шість керівників підприємств відповіли що не відчувають проблем з забезпеченістю кваліфікованими кадрами.



* дані по місту Мелітополь за 2006 рік, а інших міст за 2005 рік

Рис. 7. Рівень заробітної плати та обсяги збуту

Найчастіше респонденти згадували брак чи потенційний брак працівників технічних професій, як з вищою освітою так і висококваліфікованих професіоналів. Керівники опитуваних підприємств відзначили дефіцит працівників наступних професій: конструктори, інженерно-технічні робітники, технологи меблевого і харчового виробництва, друкарі, дизайнери, копірайтери, рекламисти, тиражники, журналісти, картографи, геодезисти, маркетологи, менеджери, логісти, а особливо висококваліфіковані верстатники широкого профілю, налагоджувальники, зварники, токарі, фрезерувальники, слюсарі, електрики, водії категорій В, С, Д, кранівники, пекарі, кондитери тощо.

5. НЕРУХОМІСТЬ ДЛЯ ВЕДЕННЯ БІЗНЕСУ

У цьому питанні ситуація у Мелітополі має як позитивні, так і негативні тенденції (див. рис. 8 - 10). Як правило, великі підприємства є власниками будівель, в яких вони розміщені, і мають право на користування землею. Лише 20 відсотків з малих підприємств володіють приміщеннями, а більшість площ вони орендують.

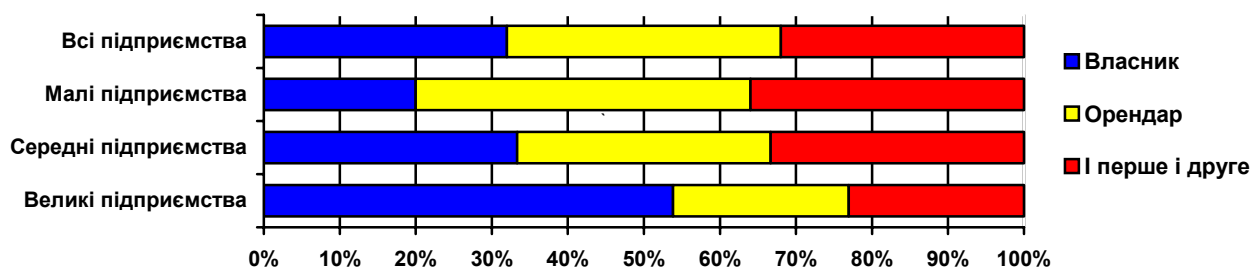


Рис. 8. Інформація про власність на нерухомість

Достатні площі для розширення виробничих потужностей мають лише великі за розмірами підприємства. Найбільші проблеми щодо забезпеченості землею для розширення виробництва мають середні за розмірами підприємства (лише три підприємства забезпечені земельними площами для розширення). У той же час дослідження виявили певний потенціал не задіяних виробничих площ, які належать великим промисловим підприємствам. Дванадцять підприємств

Вивчення думки підприємців – Мелітополь

потенційно готові надати в оренду або продати частину своїх приміщень. Це відкриває значні перспективи для суб'єктів малого і середнього бізнесу щодо власного розвитку і розширення виробництва.

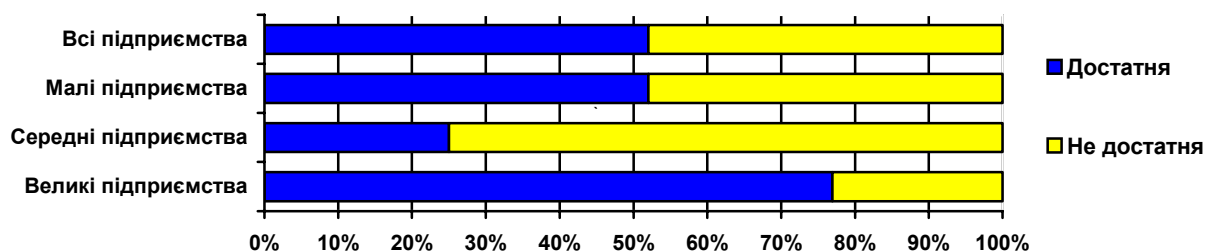


Рис. 9. Інформація про достатність земельної ділянки для розширення виробництва

У Мелітополі існує високий потенціал для розвитку і розширення бізнесу – 33 компанії планують розширювати виробництво у місті і 11 – розглядають таку можливість. Дев'ять компаній планують розширювати власну діяльність на інші адміністративно-територіальні одиниці не скорочуючи виробництво у Мелітополі.

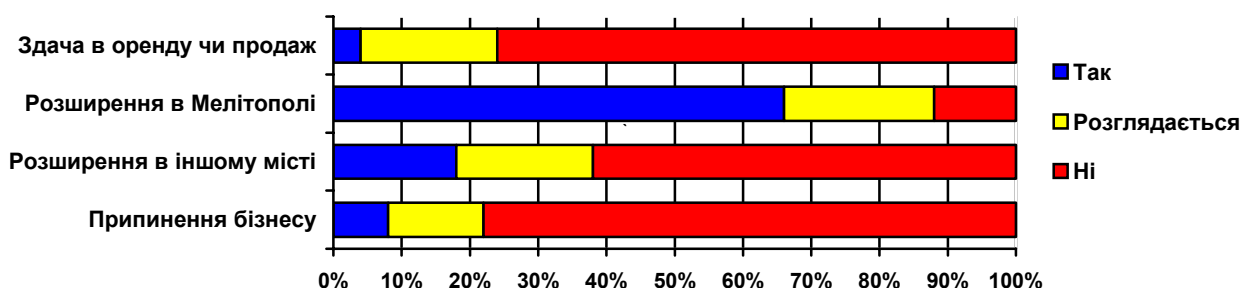


Рис. 10. Інформація про можливості розширення виробництва

Лише чотири підприємства планують і сім розглядають можливість припинення діяльності у Мелітополі і перенесення її до інших міст. Причинами такого кроку є кращий бізнес-клімат в іншому місті, зміна кон'юнктури ринку та відсутність землі для розширення.

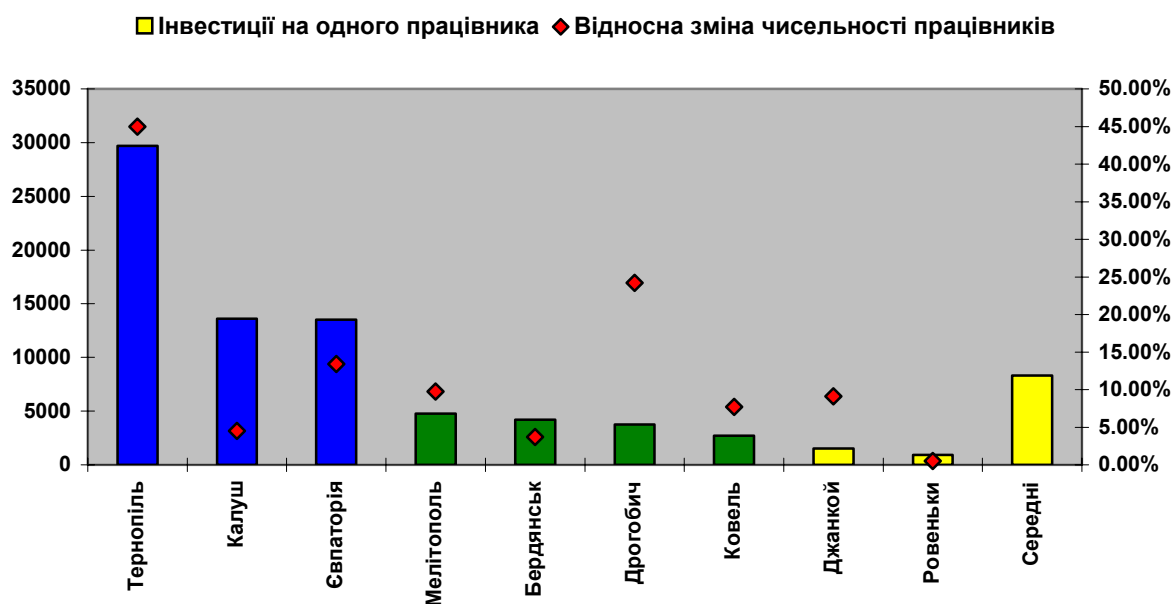


Рис. 11. Інвестиції на одного працівника і створені нові робочі місця

Нинішній стан будівель та рівень технологій не видається найкращим, тому багато компаній планує здійснення суттєвих інвестицій у вдосконалення потужностей (див. рис. 11). Тридцять три підприємства планують модернізацію або вдосконалення існуючих споруд та/або

технологій, здебільшого на постійній основі чи протягом цього й кількох наступних років. Планується вкласти 46915 тис. грн. і створити понад 960 нових робочих місць. Якщо ці цифри виявляться реальними, це, безперечно, допоможе зростанню місцевої економіки. Обсяг планованих інвестицій є середнім у порівнянні з іншими містами, а очікувана кількість новостворених робочих місць – дуже не значна. Найбільша частка планованих нових робочих місць (більше 600) та інвестицій (близько 38,4 млн грн.) припадає на великі підприємства машинобудування і харчової промисловості. Найбільші питомі інвестиції у розрахунку на працівника планують здійснити середні за розмірами підприємства (5492 грн. в розрахунку на одного робітника) і вони забезпечать при цьому найвище відносне збільшення кількості нових робочих місць (16,6 %).

Для того щоб бізнеси залишились у місті міській владі необхідно (відповідно до відповідей респондентів) надати можливість придбати за реальними цінами власний офіс, орендувати торгові площі, надати допомогу в отриманні виробничих площ або виділенні землі під їх будівництво, навчити працівників міської влади та державних органів управління ставитися до підприємців як до партнерів, а не використовувати їх як «дійних корів».

6. Послуги, що надаються органами місцевої влади

Респондентам було запропоновано оцінити десять видів муніципальних послуг за шкалою від 1 до 4 (1 = відмінно, 4 = незадовільно). У середньому ці послуги отримали оцінку 3,36 що відповідає загальній середній оцінці інших міст, але рейтинг послуг відрізняється (див. рис. 12, де праві стовпчики – середні значення інших міст). Досить низький рівень задоволення висловлено утриманням доріг (3,96), житловим будівництвом (3,88), збиранням і вивезенням сміття (3,57), наданням ділянок і приміщень для ведення бізнесу (3,36) і підтримкою малих і середніх підприємств (3,35). Саме ці види послуг у місті надаються на дуже низькому рівні.

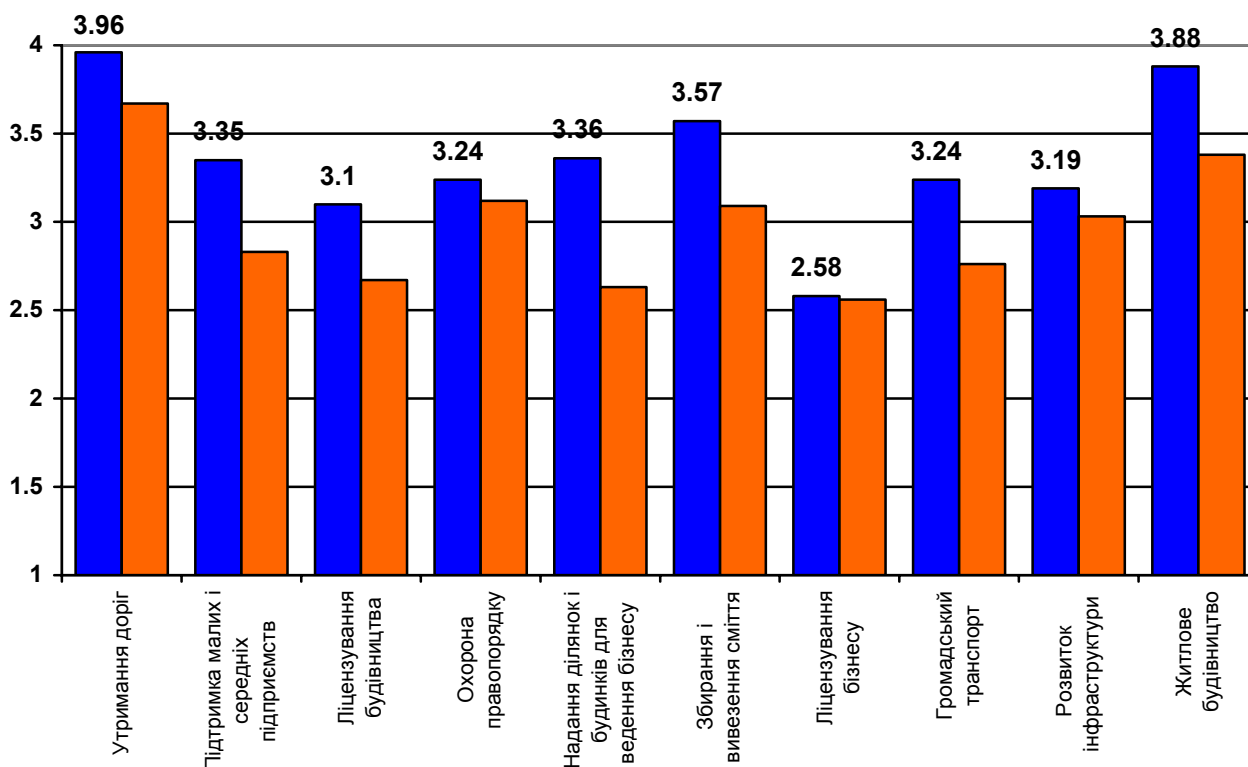


Рис. 12. Послуги органів влади

Досить схожою є ситуація і в інших містах України. Хоча у Мелітополі представники бізнесу рівень надання послуг оцінили як гірший ніж в середньому по Україні.

На думку респондентів, місто в першу чергу має: «покращити стан доріг; модернізувати систему збирання сміття; створити умови для розвитку житлового будівництва; спростити дозвільний механізм надання ділянок та ведення бізнесу; проводити відкриті конкурси на

Вивчення думки підприємців – Мелітополь

придбання земельних ділянок; організувати спілкування влади з бізнесом; підтримувати малий і середній бізнес; розвивати інфраструктуру; покращувати охорону правопорядку;».

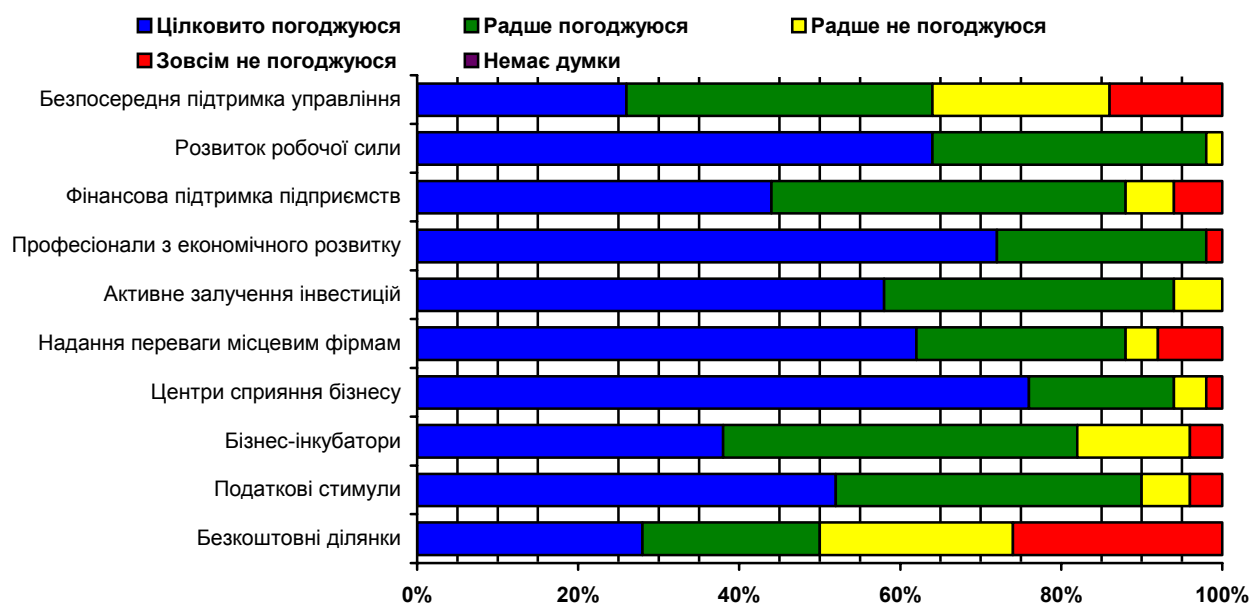


Рис. 13. Послуги підрозділу з економічного розвитку

Підприємства також запитували про послуги, які мають надаватися міською владою (зокрема підрозділом з економічного розвитку) представникам бізнесу Мелітополя. Як демонструє рис. 13, підприємства активно підтримують всі з запропонованих послуг. Найбільшою популярністю серед респондентів користувалися ідеї надання допомоги міською владою у створенні центрів сприяння бізнесу, в підготовці професіоналів з економічного розвитку та розвитку робочої сили. Також міська влада має активно залучати інвестиції, надавати переваги місцевим фірмам і їх фінансово підтримувати.

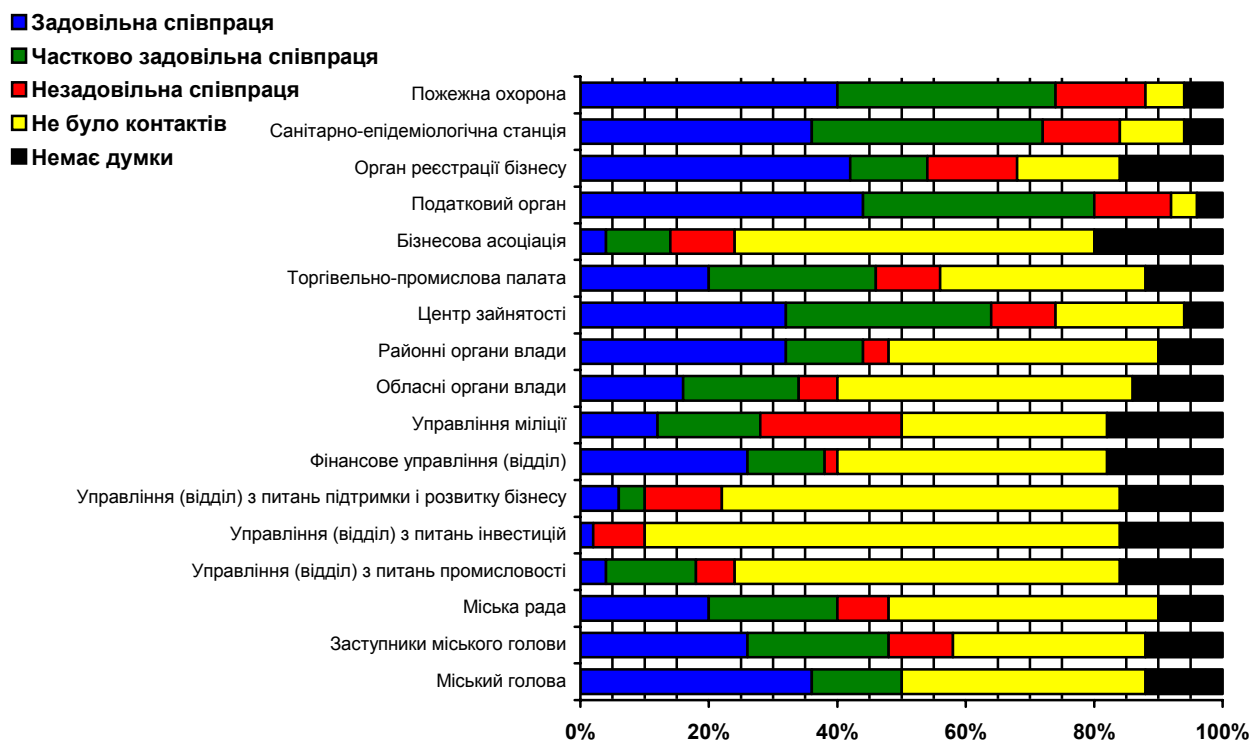


Рис. 14. Контакти з органами влади та управління

Проте на відміну від компаній в інших країнах Східної Європи, респонденти меншою мірою підтримують ідею надання міською владою за символічну ціну приватним

підприємствам вільних ділянок, які забезпечені інфраструктурою – схоже, вони не бачать гарантії, що ті, хто отримає таку форму субсидії, насправді почнуть створювати робочі місця.

Підприємства-респонденти оцінили контакти з владними структурами та посадовцями. Рівень отриманих результатів показано на рис. 14. Лише міський голова не отримав негативних оцінок. Досить позитивні оцінки отримали центр зайнятості та фінансове управління. Респонденти не мали численних контактів з підрозділом з питань підтримки і розвитку бізнесу, промисловим та інвестиційним підрозділами, бізнесовими асоціаціями і районними органами влади. Управління міліції, орган реєстрації бізнесу, податковий орган, пожежна охорона та санітарно-епідеміологічна станція сприймаються як установи, з якими найважче мати справи.

Численні коментарі респондентів можна об'єднати в одне речення: надто високий рівень бюрократизму, брак компетентності, забагато зайвої звітності, тривалі процедури, через які марнується час, невідповідне ставлення з боку цих установ до підприємства як до клієнта (та платника податків), недосконале законодавство.

На запитання «Якою є найбільша проблема, коли доводиться мати справу з цими установами?» респонденти надали наступні відповіді:

- Відсутність в цих органах професіоналів та відсутність бажання вирішувати проблеми;
- Відсутність персональної відповідальності чиновника, яка призводить до формального відношення до вирішення питань;
- Наявність бюрократизму, корупції, штучного затягування часу на вирішення питань;
- Необхідність скорочення процедури погодження документів і кількості погоджувальних підписів;
- Довготривалий процес оформлення документів, тяганина і відсутність новацій та сучасних нестандартних рішень;
- Надмірний тиск контролюючих органів.

7. КРИТИЧНІ ПИТАННЯ

На запитання щодо трьох найбільш важливих напрямків, які мають бути відображені в стратегічному плані респонденти дали наступні відповіді (див. рис. 15):

- Комунальна інфраструктура – 58 % (в основному рекомендували великі підприємства);
- Розвиток малих і середніх підприємств – 52 % респондентів;
- Залучення прямих іноземних інвестицій – 36 % з усіх секторів;
- Інфраструктура для бізнесу – 34 % респондентів;
- Підготовка та перепідготовка робочої сили – 26 % респондентів;
- Будівництво житла – 26 % респондентів;
- Розвиток транспорту - 20 % респондентів;
- Промислова реструктуризація – 14 % респондентів.

Найрідше згадувалися соціальні послуги та наукові дослідження і розробки. У розрізі категорій підприємств відповіді респондентів щодо пріоритетів розвитку міста дещо різняться, що обумовлено специфікою і різними потребами цих підприємств. Представниками різних за розмірами підприємств були визначені наступні критичні питання у розвитку міста:

Великі підприємства:

- Комунальна інфраструктура – 92 % респондентів;
- Залучення прямих іноземних інвестицій – 46 %;
- Підготовка та перепідготовка робочої сили – 38 %.

Середні підприємства:

- Інфраструктура для бізнесу – 58 % респондентів;
- Розвиток малих і середніх підприємств – 58 %;
- Залучення прямих іноземних інвестицій – 50 %.

Малі підприємства:

- Розвиток малих і середніх підприємств – 64 % респондентів;
- Комунальна інфраструктура – 48 %;
- Інфраструктура для бізнесу – 40 %.

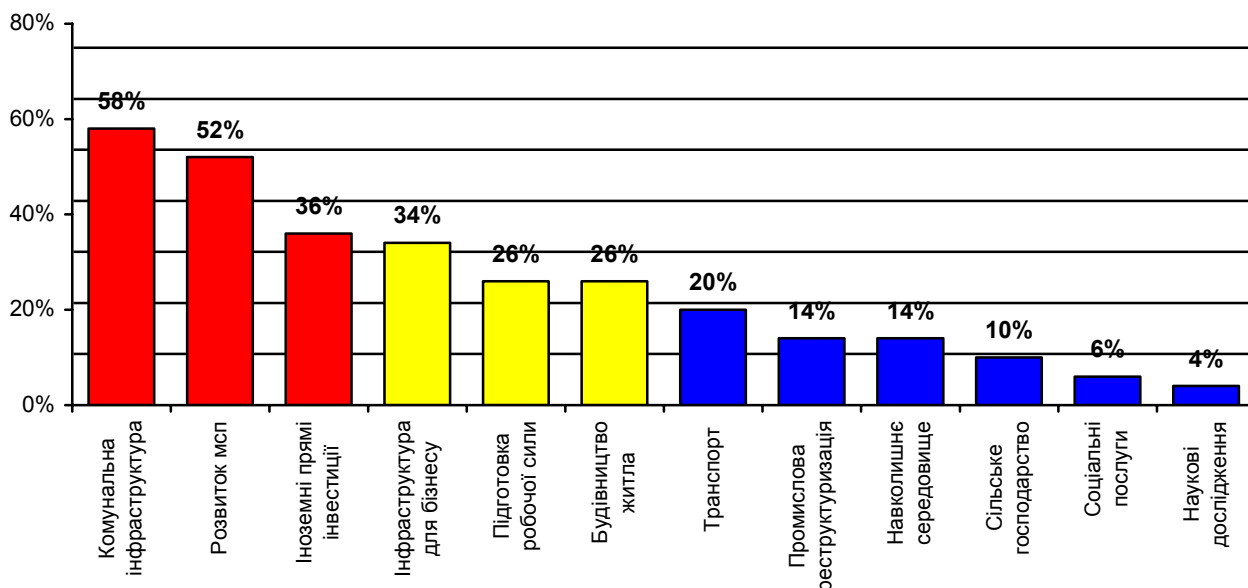


Рис. 15. Критичні питання

8. ЗАГАЛЬНІ ВРАЖЕННЯ

Респондентам запропонували висловити свої загальні враження про органи влади в місті Мелітополь. Відповіді на це запитання також віддзеркалюють загальне відчуття, що міській владі слід працювати краще. Жоден із респондентів не оцінив якість роботи місцевої влади як відмінну, і 13 відгукнулися про неї як про добру. Мелітопольське самоврядування також отримало 27 оцінок «задовільно» і чотири – «погано».

Також було запропоновано висловити думку про бізнес-клімат у місті. Цього разу оцінки були позитивнішими. Один респондент назвав Мелітополь відмінним місцем для ведення бізнесу, 18 оцінили місцевий бізнес-клімат як добрий, і 28 поставили оцінку «задовільно». Загалом подібні оцінки є характерними для міст Східної Європи з цілком позитивними умовами для бізнесу та поганою співпрацею між публічним та приватним секторами.

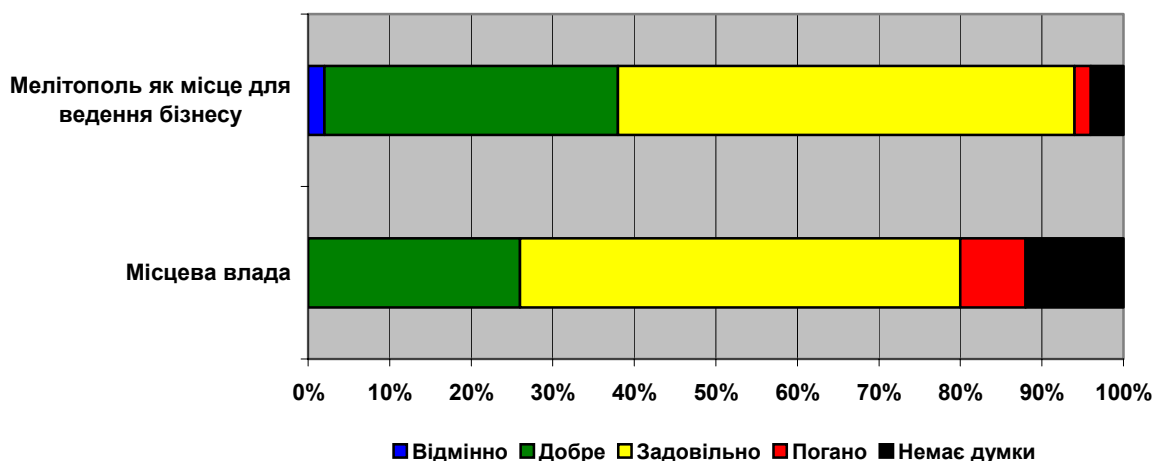


Рис. 16. Загальна оцінка діяльності місцевої влади

Перевагами і позитивними прикладами елементів бізнес-клімату Мелітополя, відзначеними респондентами, як правило, були наступні:

- Місцерозташування міста, розвинута залізнична і автотранспортна інфраструктура;
- Ріст і розвиток бізнесу;
- Дух підприємництва у городян, кваліфікований кадровий та науковий потенціал;
- Розташування міста у промисловому регіоні, де багато підприємств машинобудування;

- Великий об'єм робіт з капітального будівництва та реконструкції;
- Наведено порядок у комунальній інфраструктурі;
- Міська влада не перешкоджає реєстрації і веденню бізнесу, розумна політика місцевих податків та зборів;
- Активність нової влади у вирішенні першочергових питань і прихід прогресивного міського голови.

До негативних чинників бізнес-клімату Мелітополя респонденти відносять:

- Хаотичність розвитку;
- Із міста промислового Мелітополь перетворився у місто торговців;
- Не визначені чітко «правила гри» у стосунках з місцевою владою, насамперед у дозвільній системі та наданні приміщень і виділенні земельних ділянок;
- Місто недостатньо допомагає підприємствам розвиватись, шукати нові ринки збуту;
- Віддаленість від обласного центру;
- Недостатньо розвинута соціальна інфраструктура;
- Відсутність стратегії розвитку і підтримки малого та середнього бізнесу;
- Відсутність бізнес-центру;
- Не реалізовано вдале розміщення міста і погана якість доріг;
- Багато перешкод з боку виконавчої влади, її закритість, «старе» мислення;
- Повільне просування програми реконструкції міста;
- Недостатній розвиток туристичних послуг.

V. УЗАГАЛЬНЕНИЙ ВИСНОВОК

Цей звіт про результати опитування підприємців відображає узагальнені думки бізнесової спільноти Мелітополя. Їхнє спільне ставлення до міської влади значною мірою визначатиме, яким буде економічне майбутнє міста – зростання, застій чи занепад. Звіт допоможе Робочій групі з розробки стратегії економічного розвитку в її роботі і буде корисним для міської влади в роботі над підтримкою та поліпшенням бізнесового клімату в місті.

Проект «Економічний розвиток міст» висловлює вдячність усім представникам підприємств, котрі поділилися своїми думками та надали корисну інформацію Робочій групі з розробки стратегії економічного розвитку, а також усім хто присвятив свій час проведенню опитування.