



# Звіт про результати опитування підприємців ОДЕСЬКОГО ЕКОНОМІЧНОГО СУБРЕГІОНУ

(м. Одеса, м.Теплодар, м.Южне, Біляївський,  
Комінтернівський, Овідіопольський райони)

*Матеріали до Стратегічного плану економічного розвитку*

Опитування проводилося за підтримки американського народу, наданій через Агентство США з міжнародного розвитку (АМР США) в рамках проекту "Локальні інвестиції та національна конкурентоспроможність".

Погляди авторів, висловлені в цьому документі можуть не співпадати з поглядами Агентства США з міжнародного розвитку або Уряду Сполучених Штатів Америки.



**USAID**  
ВІД АМЕРИКАНСЬКОГО НАРОДУ

*лютий 2010 р.*

## Зміст

I. ВСТУП.....	3
II. МЕТОДОЛОГІЯ ТА ЗАГАЛЬНІ ПОЛОЖЕННЯ.....	3
III. ГОЛОВНІ ВИСНОВКИ.....	4
IV. РЕЗУЛЬТАТИ ОПИТУВАННЯ .....	6
1. Статус підприємств.....	6
2. Загальний стан бізнесу.....	7
3. Клієнти .....	9
4. Питання праці та зайнятості.....	11
5. Нерухомість.....	13
6. Послуги та відносини з органами місцевої влади .....	16
7. Критичні питання.....	22
8. Пріоритетні галузі .....	23
9. Загальні враження .....	23
V. УЗАГАЛЬНЕНИЙ ВИСНОВОК.....	27

## Перелік рисунків

Рис. 1. Структура акціонерів (власників) усіх підприємств .....	6
Рис. 2. Перешкоди для подальшого розвитку .....	7
Рис. 3. Переваги вступу до ЄС .....	8
Рис. 4. Недоліки вступу до ЄС .....	9
Рис. 5. Регіональний розподіл збуту продукції підприємств.....	9
Рис. 6. Причини закріплення підприємств .....	10
Рис. 7. Рівень задоволення працедавців якістю робочої сили.....	11
Рис. 8. Нестача робочої сили.....	12
Рис. 9. Заробітна плата та збут .....	12
Рис. 10. Нерухомість для розширення бізнесу .....	14
Рис. 11. Перспективи розширення у даному місцезнаходженні .....	14
Рис. 12. Перспективи розширення на інші території.....	14
Рис. 13. Перспективи перенесення бізнесу на інші території.....	15
Рис. 14. Причини перенесення бізнесу .....	15
Рис. 15. Послуги органів влади в містах субрегіону.....	16
Рис. 16. Послуги органів влади в районах субрегіону .....	17
Рис. 17. Пріоритети щодо покращення якості послуг.....	18
Рис. 18. Потреба в послугах підрозділу з економічного розвитку (в розрізі масштабу підприємств) .....	18
Рис. 19. Потреба в послугах підрозділу з економічного розвитку (в розрізі міст) .....	19
Рис. 20. Потреба в послугах підрозділу з економічного розвитку (в розрізі районів) .....	19
Рис. 21. Контакти з органами влади та управління респондентів у містах .....	21
Рис. 22. Контакти з органами влади та управління респондентів у районах .....	21
Рис. 23. Критичні питання .....	22
Рис. 24. Стратегічно важливі галузі економіки для розвитку субрегіону .....	23
Рис. 25. Загальні враження про місцеве самоврядування .....	23
Рис. 26. Загальні враження про місто/район/регіон як місце ведення бізнесу.....	24

## I. ВСТУП

Опитування роботодавців Одеського економічного субрегіону<sup>1</sup> було проведене у період з листопада 2009 року по лютий 2010 року. Це опитування є елементом процесу стратегічного планування економічного розвитку з залученням громади, який визначатиме економічне майбутнє субрегіону. Метою опитування було отримання корисної та достовірної інформації для членів Експертного комітету стосовно думки тих, хто здійснює інвестиції та створює робочі місця в субрегіоні з населенням понад 1278 тис. жителів. Серед питань анкети були історія і статус підприємства, характер бізнесу, робоча сила та персонал, інформація про розміщення підприємства, послуги, що надаються органами влади, та стосунки з ними, а також загальна думка про місто як середовище для ведення бізнесу.

## II. МЕТОДОЛОГІЯ ТА ЗАГАЛЬНІ ПОЛОЖЕННЯ

До 01 березня 2010 року було заповнено 188 анкет, у тому числі:

- в м. Одеса – 71 анкета,
- в м. Теплодар – 23 анкети,
- в м. Южне – 33 анкети,
- в Біляївському районі – 13 анкет,
- в Комінтернівському районі – 20 анкет,
- в Овідіопольському районі – 28 анкет.

У переліку для опитування були як найбільші роботодавці субрегіону, так і вибірка малих підприємств. У цьому звіті зведено узагальнені відповіді всіх підприємств.

Для отримання якомога повніших і відвертіших відповідей, респондентів запевнили, що цей звіт не буде містити посилань на конкретні підприємства, а інформація в анкетах буде конфіденційною. Правом «інкогніто» скористались понад 80% респондентів.

Звичайно, опитування 188 підприємств не може абсолютно відобразити думку всієї бізнесової спільноти Одеського економічного субрегіону, але ці підприємства, які являють собою, переважно, динамічний, зростаючий сектор малих<sup>2</sup> і середніх<sup>3</sup> компаній, репрезентують значну частину місцевої економіки, і дають можливість порівняти результати цього опитування з результатами аналогічних опитувань, проведених в інших регіонах України.

На опитаних підприємствах працює 44525 осіб. Якщо врахувати, що всього у субрегіоні налічується 344,8 тис найманих працівників, то фактично опитані працедавці 13% найманих осіб. Очевидно, варто врахувати, що серед цієї кількості зайнятих (344,8 тис) є працівники бюджетних установ та громадських організацій, а також військові кадрової служби, які не брали участі в опитуванні.

---

<sup>1</sup> Одеський економічний субрегіон – умовна назва агломерації навколо Одеси, до якої входять міста Одеса, Теплодар, Южне, а також Біляївський, Комінтернівський та Овідіопольський райони Одеської області

<sup>2</sup> Малі підприємства – підприємства, річний обсяг збуту яких не перевищує 70 млн. грн., а кількість працівників не перевищує 50 осіб

<sup>3</sup> Середні підприємства – підприємства, річний обсяг збуту яких знаходиться в межах від 70 до 100 млн. грн., а кількість працівників – від 51 до 100 осіб

### III. ГОЛОВНІ ВИСНОВКИ

1. За профілем економічної діяльності присутні респонденти у сфері торгівлі, надання послуг населенню, сфери виробництва, будівництва та транспорту, сільського господарства. У структурі власників усіх опитаних підприємств відносна до числа працюючих частка державної власності сягає 28 відсотків, комунальної – 24%, приватної – 12% відсотків.
2. Промисловість підприємств-респондентів Одеського економічного субрегіону має доволі низький рівень експортної орієнтації та диверсифікації клієнтів. Ринок України (у т.ч. місцевий і обласний) у загальній структурі становить майже 85%. Значна частина промисловості, транспорт, будівництво, сфера торгівлі та послуг, очевидно, обслуговують місцевий ринок. В опитуванні не взяли участь всі підприємства-експортери, тому дане опитування не є репрезентативним щодо аналізу експортної складової економіки субрегіону.
3. Одещина, як і вся Україна, відчула вплив фінансово-економічної кризи. 34% респондентів прогнозують негативну динаміку збуту у 2010 році. Майже 4% сподіваються завершити 2010 рік на такому ж рівні, як 2009. 43% опитаних прогнозують у 2010 році зростання обсягів збуту, а 19% - не готові спрогнозувати найближчі перспективи свого бізнесу.
4. Респонденти назвали чинники негативного впливу на поточний і майбутній розвиток своєї продукції чи послуг. На першому місці зі значним відривом знаходиться «загальна економічна ситуація», який згадувався у 73% всіх опитаних. Далі в рейтингу знаходяться такі фактори, як «витрати на матеріали і комплектуючі», «національне законодавство», «високі процентні ставки», «витрати на енергію», «внутрішня конкуренція», «недоступність фінансування», «застарілі засоби виробництва», «нестача кваліфікованої робочої сили».
5. Середній збут усіх опитаних підприємств на одного працівника, знаходиться на рівні понад 402 тис. грн./рік. Цей показник є суттєво вищим, ніж середні показники по інших регіонах України.
6. Серед основних причин розташування свого підприємства саме у даному регіоні респонденти назвали: 80% підприємств – наявність покупців (клієнтів), 65% – наявність кваліфікованої робочої сили, 50% - наявність постачальників сировини, 48% - постачальників комплектуючих, майже 28% - існування кластера споріднених компаній, а 21% підприємств – існування бази для наукових досліджень і конструкторських розробок.
7. Загальна чисельність працівників з повним робочим днем п'ять років тому на опитаних підприємствах становила 24741 особу (55,6% порівняно з 2009 роком). Збільшення кількості робочих місць спостерігалось до 2008 року, коли на підприємствах, що брали участь у опитуванні, працювало 45843 особи (103% порівняно з 2009 роком). Станом на 2009 рік на підприємствах-респондентах працювало 44525 осіб. Прогноз працедавців на 2010 рік ще більш песимістичний – порівняно з 2009 роком буде скорочено понад 40% робочих місць. Очевидно, цей показник не можна розглядати як об'єктивний, через неготовність респондентів прогнозувати розвиток бізнесу в умовах кризи.
8. Жінки складають 25% працівників у вибірці, що є порівняно нижчим показником, ніж у середньому по Україні і це логічно з огляду на «чоловічий» характер домінуючих секторів економіки субрегіону. У той же час до вибірки не потрапили важливі роботодавці жінок – сфери освіти.
9. Частка працівників з вищою освітою становить усього 17% (у 2004 році – 20,7%). Очевидно, ця цифра не є коректною, оскільки значна частка людей з вищою освітою працює в бюджетних та фінансових установах які до вибірки майже не потрапили. Додатковим фактором, який підтверджує потенціал економічного розвитку субрегіону, є наявність на 16% від загальної кількості опитаних підприємствах підрозділів, які займаються науковими розробками нової продукції. Ще 12% респондентів розглядають можливість створення такого відділу у найближчому майбутньому. На момент опитування у відділах конструкторських розробок працює 191 осіб.
10. Загальний рівень задоволення усіх працедавців Одеського економічного субрегіону якістю робочої сили є наступним: 49% працівників мають відмінну якість, 37% – добру, 11% – задовільну і 2% – погану. Середньостатистичні дані по Україні станом на 2005-2008 рр. є

наступними: «відмінно» - 23%, «добре» - 47%, «задовільно»-25%, «погано» - 5%. Таким чином, трудові ресурси Одещини мають порівняно вищу якість ніж в середньому по Україні.

11. Нестача кваліфікованої робочої сили навіть сьогодні в умовах фінансово-економічної кризи та спричиненого нею вивільнення трудових ресурсів є доволі значною проблемою. Її відчувають 28% підприємств, ще 18% очікують виникнення кадрових труднощів у майбутньому. У 54% підприємств такої проблеми немає. Така ситуація на ринку праці у перспективі (після завершення кризового періоду) загрожує швидким зростанням попиту на кваліфіковані кадри і думати про забезпечення цього майбутнього попиту необхідно вже зараз.
12. Фактична місячна заробітна плата на опитаних підприємствах становить у середньому 2548 грн. Ці показники є порівняно вищими від середніх по Україні, і по Одеській області. Загалом, диференціація середньої заробітної плати на підприємствах у місцевій економіці відбувається у широкому діапазоні (1877% різниці) від 419 грн. до 7865 грн. на місяць.
13. Можливість розширення (наявний земельний ресурс) у даному місцезнаходженні мають майже 55% фірм. У цьому питанні існують доволі значні міжрегіональні відмінності. Зокрема, 80 % респондентів Комінтернівського району та м. Южне зазначили достатність наявної території для розширення бізнесу, у той час як у м. Теплодар таких підприємств лише 35%, а у Біляївському районі – 38%. У той же час, 7% опитаних підприємств субрегіону цілком готові надати в оренду або продати частину своїх приміщень, а 19% розглядають таку можливість у майбутньому. У переважній своїй більшості (72%) підприємства не готові продавати або здавати в оренду надлишки майна.
14. Плани розширення бізнесу має значна частина респондентів. Третина опитаних підприємств мають чітко визначені плани розширювати бізнес на території існуючого місцезнаходження, ще третина – розглядають таку можливість. Переносити свій бізнес на інші території твердо вирішили 4% респондентів, ще 8% - розглядають таку можливість.
15. Загальні ж настрої щодо перспектив інвестування (навіть не дивлячись на вплив фінансово-економічної кризи) доволі оптимістичні. 33,5% респондентів вказали, що у найближчі 1-3 роки вони планують інвестувати у розвиток бізнесу понад 10858 млн. грн. та створити понад 2800 робочих місць.
16. На думку респондентів пріоритетну увагу щодо покращення якості послуг слід надавати:
  - в м. Одеса – підтримці малих та середніх підприємств, утриманню доріг, наданню ділянок і будинків для ведення бізнесу, розвитку інфраструктури, громадському транспорту;
  - в м. Южне – житловому будівництву, утриманню доріг та охороні правопорядку;
  - в м. Теплодар – житловому будівництву, підтримці малих та середніх підприємств і утриманню доріг;
  - в Біляївському районі – утриманню доріг, житловому будівництву і наданню ділянок і будинків для ведення бізнесу;
  - в Комінтернівському районі – розвитку інфраструктури;
  - в Овідіопольському районі – підтримці малих та середніх підприємств, утриманню доріг та розвитку інфраструктури.
17. Респонденти також оцінили контакти з владними структурами та посадовцями. Отримані результати демонструють відносно низький рівень контактів підприємців з більшістю органів влади та управління, а також організаціями, що підтримують бізнес. Найбільш позитивно респонденти оцінили контакти з органами влади та управління респонденти м.Южне, а також – Овідіопольського району. Серед установ-лідерів позитивного рейтингу – орган реєстрації бізнесу, центр зайнятості, більшість міських голів та голів РДА. Найбільш негативно респонденти оцінили контакти з органами влади та управління в м. Одеса (найнижчий рейтинг – в податкового органу і далі в порядку зменшення рейтингу – районними органами влади, управлінням міліції, обласними органами влади, санітарно-епідеміологічною станцією).
18. Респонденти визначили найбільш важливі напрямки, які мають бути відображені в стратегічному плані економічного розвитку: Іноземні прями інвестиції – 49,5%, Розвиток малих і середніх підприємств – 43,1%, Комунальна інфраструктура – 37,8%, Будівництво житла – 27,1%.

19. Респонденти визначили найважливіші галузі економіки для подальшого розвитку Одеського субрегіону: Агропромисловий комплекс – 26,1%, Транспорт і шляхи сполучення – 16,5%, Туризм – 15,4%, Паливно-енергетичний комплекс – 10,6%.
20. За сумарними оцінками роботи органів влади та місцевого самоврядування міста та райони в рейтингу розмістилися наступним чином (за шкалою, де 4-найгірший бал, а 1- найкращий): 1 місце – Овідіопольський район (1,96 бала); 2 місце – Теплодар (1,74 бала); 3 місце – Южне (2,09 бала); 4 місце – Комінтернівський район (2,21 бала); 5 місце – Біляївський район (2,25 бала); 6 місце – Одеський економічний субрегіон (2,251 бала); 7 місце – Одеса (2,59 бала). Середнє значення оцінки органів самоврядування під час опитувань, проведених у попередні роки в інших містах України, складає 3 бали (порівняно гірше, ніж в Одеському економічному субрегіоні).
21. Місцева влада та самоврядування отримала суттєво нижчі оцінки, ніж місто/район, як місце для ведення бізнесу. За сумарними оцінками місто/район, як місце для ведення бізнесу, в рейтингу розмістилися наступним чином (за шкалою, де 4-найгірший бал, а 1- найкращий): 1 місце – Біляївський район (1,69 бала), 2 місце – Комінтернівський район (1,9 бала), 3 місце – Овідіопольський район (1,94 бала), 4 місце – Одеса (1,94 бала), 5 місце – Одеський економічний субрегіон (1,95 бала), 6 місце – Южне (2,03 бала), 7 місце – Теплодар (2,09 ).

## IV. РЕЗУЛЬТАТИ ОПИТУВАННЯ

### 1. Статус підприємств

Приблизно 78% респондентів було засновано після 1990 року, решта є «продовжувачами справи» традиційних галузей та своїх попередників. Найбільша частка новостворених компаній належить малим підприємствам у сфері торгівлі та послуг, тоді як у сфері виробництва та серед великих і середніх роботодавців переважають традиційні підприємства харчової, будівельної, транспортної галузей промисловості, санаторно-курортні заклади. Присутність іноземного капіталу серед підприємств-респондентів (15 підприємств, у структурі власності яких частка іноземного капіталу складає в середньому 52%), якщо вимірювати її відвідною часткою працівників – 2769 осіб (6 % до числа всіх працівників на опитаних підприємствах), є нижчою порівняно з середнім в Україні показником. У структурі власників усіх опитаних підприємств (відносно до числа працюючих) частка державної власності сягає 28 відсотків, комунальної – 17% (на рис. – маркер «Місто»). Розподіл за категоріями власників підприємств подається нижче.

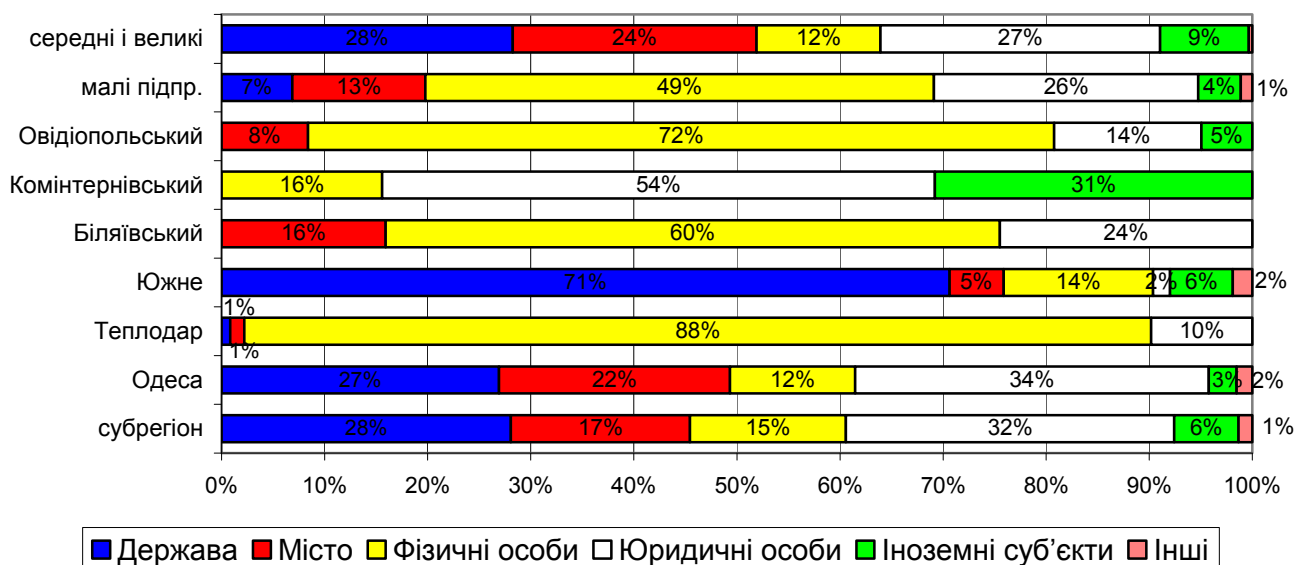


Рис. 1. Структура акціонерів (власників) усіх підприємств

За профілем економічної діяльності присутні респонденти у сферах: торгівлі, надання послуг населенню, виробництва, будівництва та транспорту, сільського господарства. У структурі власників усіх опитаних підприємств (відносно до числа працюючих) частка приватної власності складає лише 12 відсотків.

## 2. Загальний стан бізнесу

Економіка субрегіону, якщо розглядати її в розрізі підприємств-респондентів, є доволі диверсифікованою, тут присутні підприємства харчової, металообробної, будівельної, транспортної галузей, санаторно-курортні заклади, підприємства торгівлі, туризму, надання послуг для мешканців міста і області. Промисловість, очевидно, є основним експортером. За даними цього опитування, 16% усієї продукції підприємств-респондентів Одеського економічного субрегіону йде за кордон. При цьому, найбільшими експортерами є середні та великі підприємства, у яких частка експорту складає 31%. У межах області підприємства реалізують 64% продукції. На жаль, експортний ринок є порівняно слабко диверсифікований.

Респонденти назвали чинники негативного впливу на поточний і майбутній розвиток своєї продукції чи послуг (рис. 2).



Рис. 2. Перешкоди для подальшого розвитку

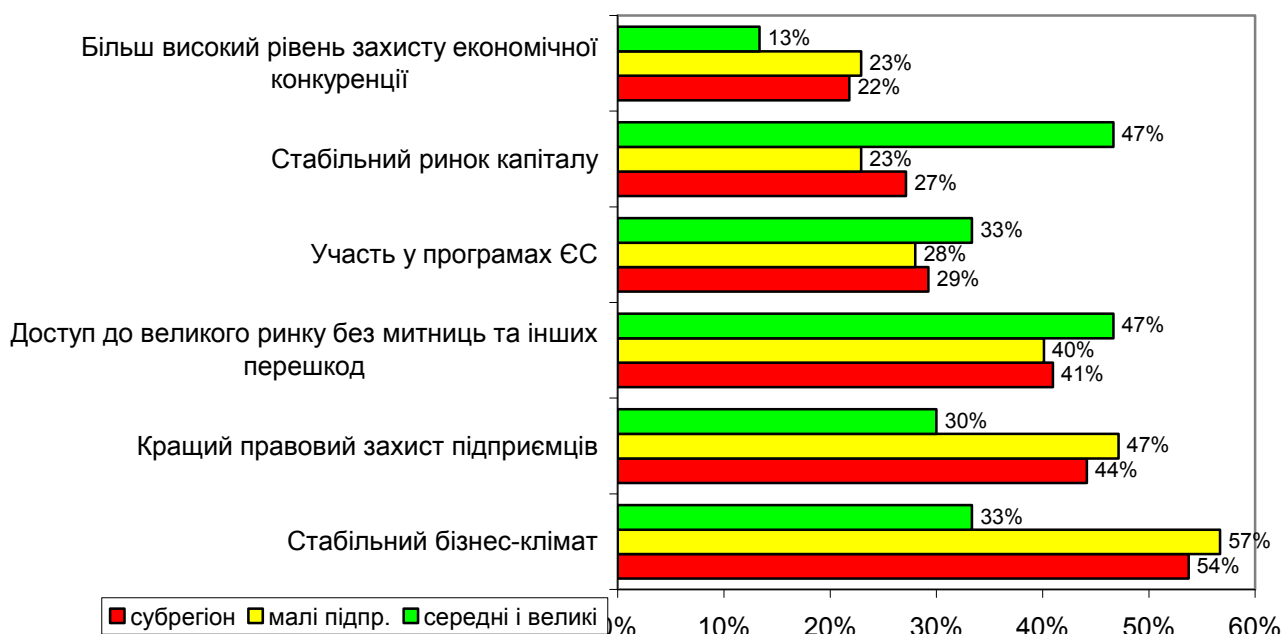
На першому місці зі значним відривом знаходиться чинник «загальна економічна ситуація», який згадувався у 73% всіх опитаних. Далі в рейтингу знаходяться такі фактори, як «витрати на матеріали і комплектуючі», «національне законодавство», «високі процентні ставки», «витрати на енергію», «внутрішня конкуренція», «недоступність фінансування», «застарілі засоби виробництва», «нестача кваліфікованої робочої сили». Інші чинники набрали в рейтингу порівняно менше балів. За окремими чинниками можна спостерігати значні відмінності впливу на розвиток малих, середніх та великих підприємств.

Як бачимо, серед загроз для середніх і великих підприємств суттєво більшими ніж для сектору малого бізнесу, є фактори «нестача кваліфікованої робочої сили», «високі процентні ставки», «недоступність фінансування» та «національне законодавство».

Одещина, як і вся Україна, відчула вплив фінансово-економічної кризи. Респонденти окреслили своє бачення перспектив динаміки розвитку власного бізнесу в 2010 році наступним чином:

	Частка респондентів		
	Всі респонденти	Малі	Середні і великі
Прогнозують спад обсягів збуту	34%	35%	27%
Прогнозують працювати на тому ж рівні	4%	4%	0%
Не можуть спрогнозувати перспектив розвитку	19%	18%	23%
Прогнозують зростання обсягів збуту	43%	43%	50%

Очікування, пов'язані з більш тісним співробітництвом України з ЄС чи вступом до цієї організації, є досить позитивними, хоча підприємства передбачають і негативні наслідки.



**Рис. 3. Переваги вступу до ЄС**

Стабільний бізнес-клімат (54%), кращий правовий захист підприємців (44%), доступ до великого ринку без митних перешкод (41%) є на думку опитаних підприємств головними вигодами від початку процесу інтеграції та показують нам, чого цим підприємствам найбільше бракує в сьгоднішній Україні. Наступними в рейтингу переваг знаходяться участь у програмах ЄС (29%), та стабільний ринок капіталу (27%). Решта факторів мають порівняно невелике значення для респондентів. При цьому для середніх і великих підприємств найбільш важливими є стабільний ринок капіталу та доступ до великого ринку без митних перешкод.

З іншого боку 55% усіх опитаних підприємств з острахом очікують необхідність понести додаткові витрати на пристосування до нових умов, 54% - посилення конкуренції, 52% - загального подорожчання (робочої сили, товарів та послуг). Інші фактори мають порівняно невелике значення для респондентів.

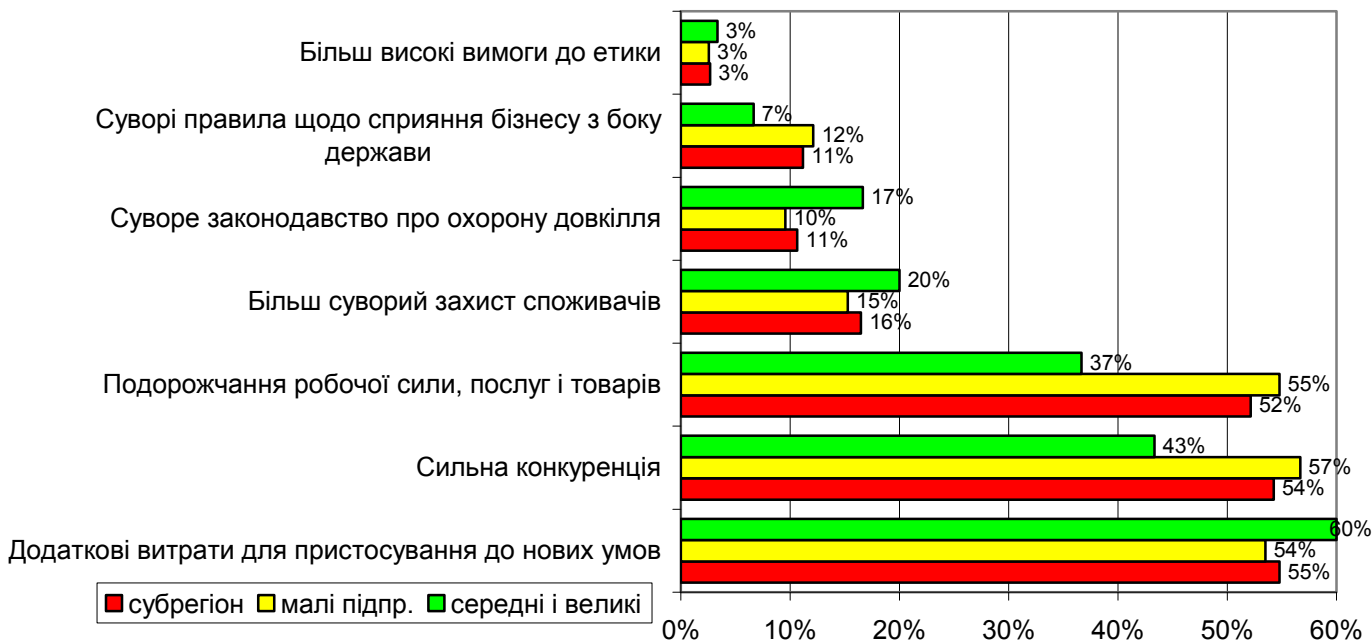


Рис. 4. Недоліки вступу до ЄС

### 3. Клієнти

Усі компанії з готовністю надали інформацію про географічний розподіл своїх клієнтів.

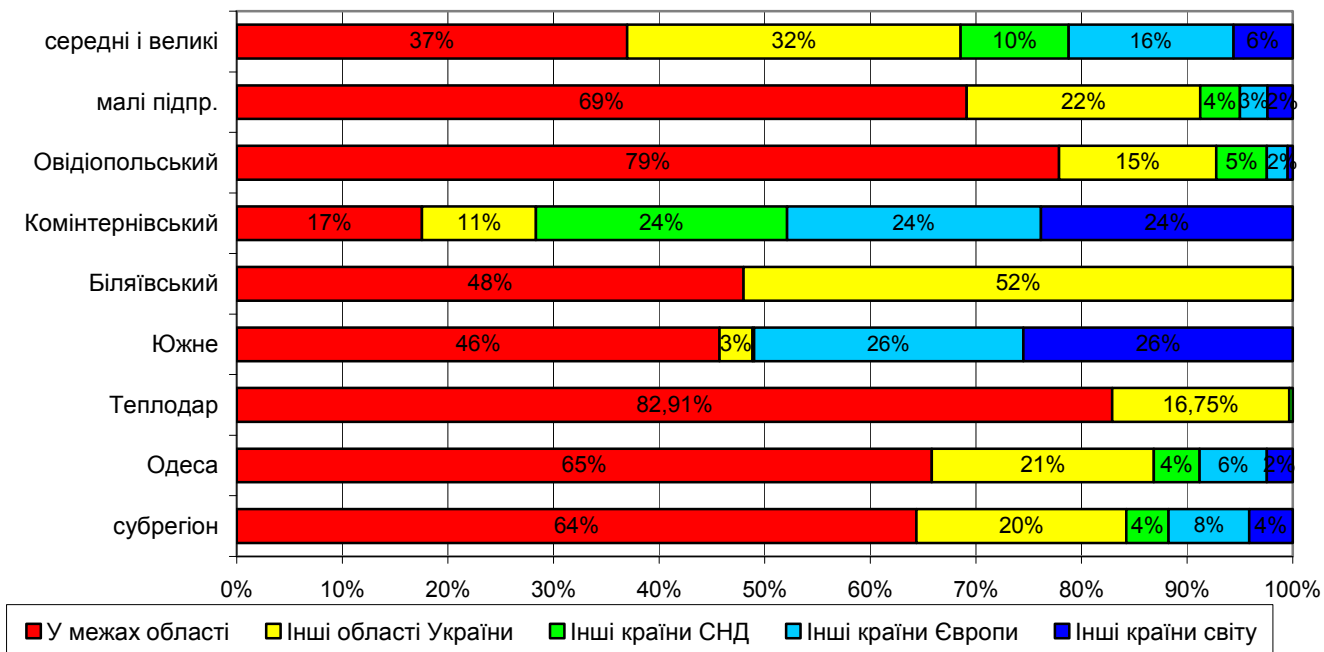


Рис. 5. Регіональний розподіл збуту продукції підприємств

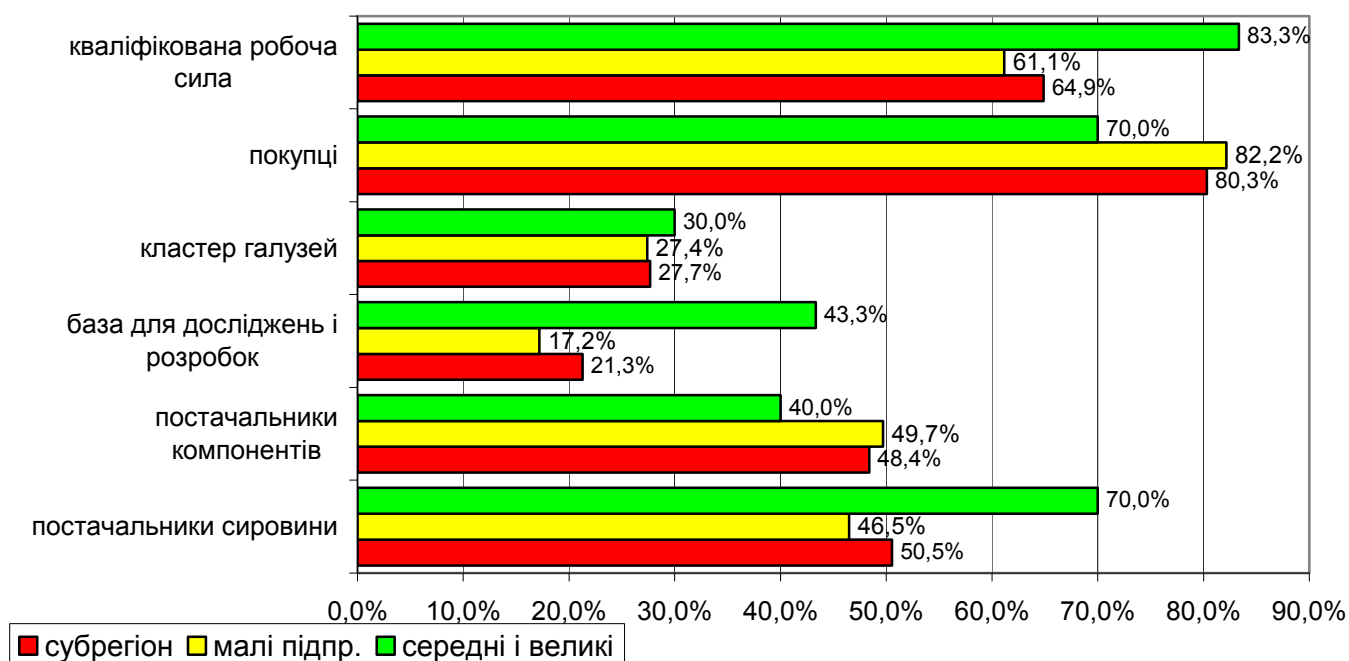
Як видно з рис. 5 промисловість підприємств-респондентів Одеського економічного субрегіону має доволі низький рівень експортної орієнтації та диверсифікації клієнтів. Ринок України (у т.ч. місцевий і обласний) у загальній структурі становить майже 85%. Значна частина

промисловості, транспорт, будівництво, сфера торгівлі та послуг, очевидно, обслуговують місцевий ринок.

Відзначимо, що в опитуванні не взяли участь всі підприємства-експортери, тому дане опитування не є репрезентативним щодо аналізу експортної складової економіки субрегіону.

Середній збут усіх опитаних підприємств на одного працівника, знаходиться на рівні понад 402 тис. грн./рік. Цей показник є суттєво вищим, ніж середні показники по інших регіонах України.

Респондентам було задане питання про основні причини розташування підприємства саме у даному регіоні. Можна було обирати до трьох причин із шести, а також вказати «іншу» причину. Для 80% підприємств основною причиною розміщення в цьому регіоні є наявність покупців (клієнтів), 65% респондентів вказали – наявність кваліфікованої робочої сили, 50% - наявність постачальників сировини, 48% - постачальників комплектуючих, майже 28% - існування кластера споріднених компаній, а 21% підприємств – існування бази для наукових досліджень і конструкторських розробок.



**Рис. 6. Причини закріплення підприємств**

У своїх коментарях щодо інших специфічних причин розміщення підприємства у даному регіоні дали відповіді 12 респондентів з Одеси, 4 з Теплодару та 4 з Комінтернівського району:

- близькість торгового порту (5 відповідей)
- проживаю тут (4 відповіді)
- історичне і географічне розміщення (3 відповіді)
- наближеність до Чорного моря (2 відповіді)
- природні ресурси Куяльницького лиману (2 відповіді)
- розвинута транспортна інфраструктура (2 відповіді)
- екологічно чисте сучасне виробництво
- ринок збуту продукції
- родючі ґрунти для вирощування кормової бази сільського господарства
- курортне місто

#### 4. Питання праці та зайнятості

Загальний рівень задоволення усіх працедавців Одеського економічного субрегіону якістю робочої сили є наступним: 49% працівників мають відмінну якість, 37% – добру, 11% – задовільну і 2% – погану. Середньостатистичні дані по Україні станом на 2005-2008 рр. є наступними: «відмінно» - 23%, «добре» - 47%, «задовільно»-25%, «погано» - 5%. Таким чином, трудові ресурси Одещини мають порівняно вищу якість ніж в середньому по Україні.

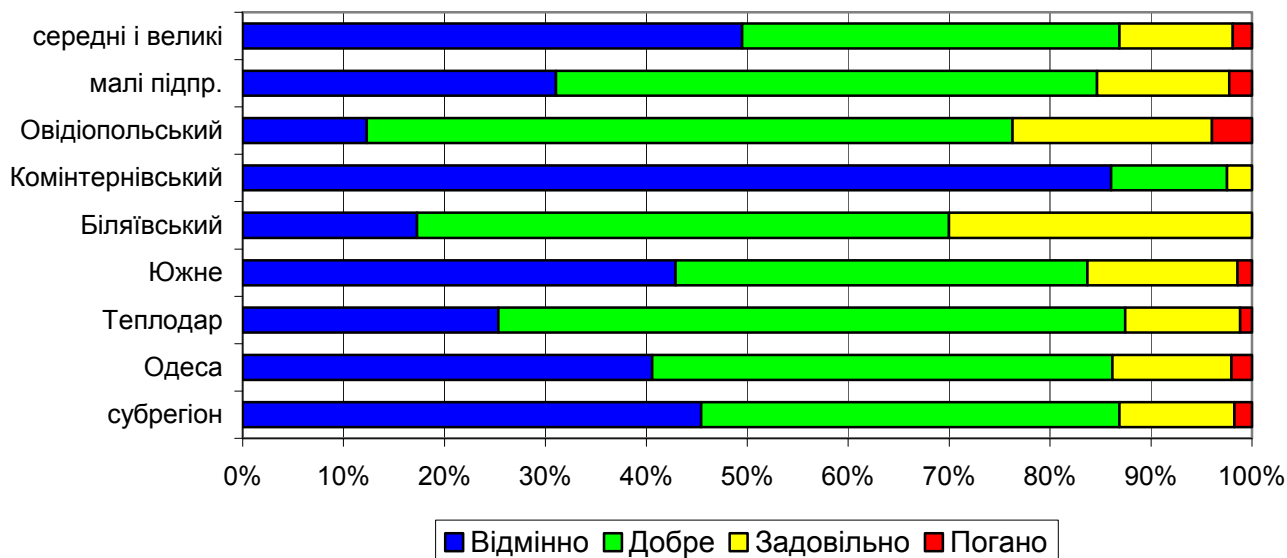


Рис. 7. Рівень задоволення працедавців якістю робочої сили

Загальна чисельність працівників з повним робочим днем п'ять років тому на опитаних підприємствах становила 24741 особу (55,6% порівняно з 2009 роком). Збільшення кількості робочих місць спостерігалось до 2008 року, коли на підприємствах, що брали участь у опитуванні, працювало 45843 особи (103% порівняно з 2009 роком). Станом на 2009 рік на підприємствах-респондентах працювало 44525 осіб. Прогноз працедавців на 2010 рік ще більш песимістичний – порівняно з 2009 роком буде скорочено понад 40% робочих місць. Очевидно, цей показник не можна розглядати як об'єктивний, через неготовність респондентів прогнозувати розвиток бізнесу в умовах кризи.

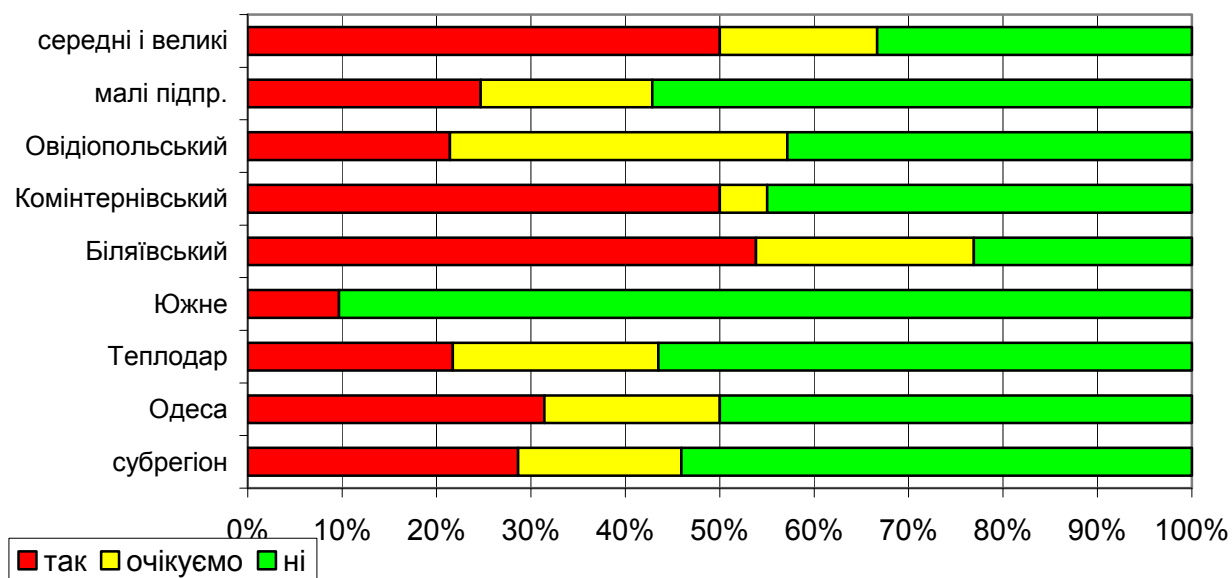
Жінки складають 25% працівників у вибірці, що є порівняно нижчим показником, ніж у середньому по Україні і це логічно з огляду на «чоловічий» характер домінуючих секторів економіки субрегіону. У той же час до вибірки не потрапили важливі роботодавці жінок – сфери освіти.

Частка працівників з вищою освітою становить усього 17% (у 2004 році – 20,7%). Очевидно, ця цифра не є коректною, оскільки значна частка людей з вищою освітою працює в бюджетних та фінансових установах які до вибірки майже не потрапили. Додатковим фактором, який підтверджує потенціал економічного розвитку субрегіону, є наявність на 16% від загальної кількості опитаних підприємствах підрозділів, які займаються науковими розробками нової продукції. Ще 12% респондентів розглядають можливість створення такого відділу у найближчому майбутньому. На момент опитування у відділах конструкторських розробок працює 191 осіб. На запитання: «Що є результатом роботи відділу наукових досліджень/розробок?» дали відповіді дали 21 респондент з Одеси, 1 – з Южного, 1 – з Комінтернівського району, 1 – з Овідіопольського:

- розробка нових видів продукції (у т.ч. покращення технічних показників) та обладнання (12 відповідей)
- нові технології, рецептури (8 відповідей)
- проекти розвитку мереж зв'язку
- розширення послуг по всій Україні
- нові напрямки практик, ще один сегмент ринку
- розробка нових дизайнів продукції

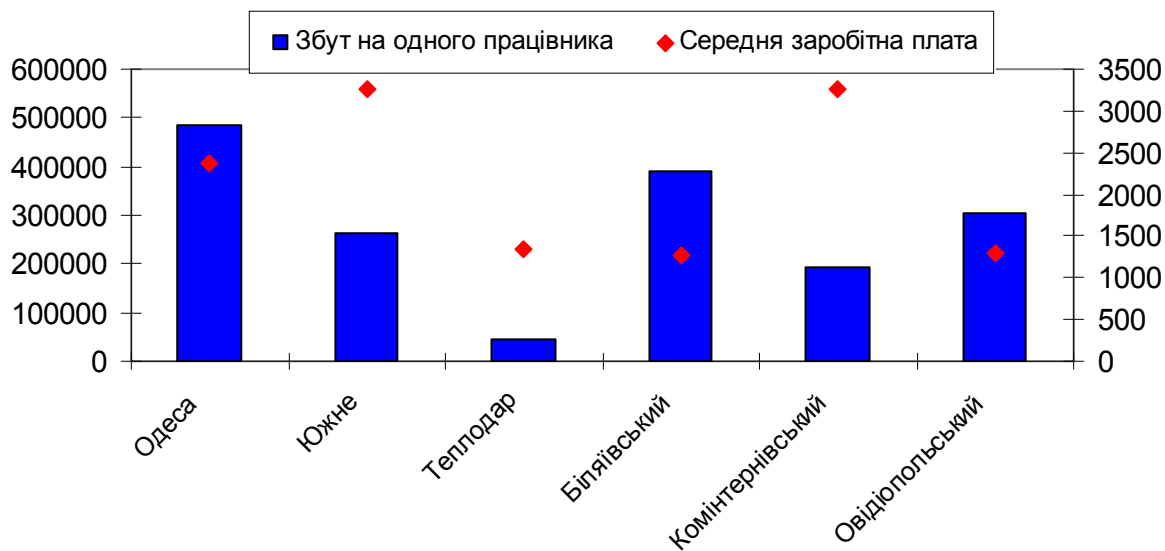
Нестача кваліфікованої робочої сили навіть сьогодні в умовах фінансово-економічної кризи та спричиненого нею вивільнення трудових ресурсів є доволі значною проблемою. Її відчувають 28% підприємств, ще 18% очікують виникнення кадрових труднощів у майбутньому. У 54% підприємств такої проблеми немає.

Така ситуація на ринку праці у перспективі (після завершення кризового періоду) загрожує швидким зростанням попиту на кваліфіковані кадри і думати про забезпечення цього майбутнього попиту необхідно вже зараз.



**Рис. 8. Нестача робочої сили**

Фактична місячна заробітна плата на опитаних підприємствах становить у середньому 2548 грн. Ці показники є порівняно вищими від середніх по Україні, і по Одеській області.



**Рис. 9. Заробітна плата та збут**

Загалом, диференціація середньої заробітної плати на підприємствах у місцевій економіці відбувається у дуже широкому діапазоні (1877% різниці) від 419 грн. до 7865 грн. на місяць.

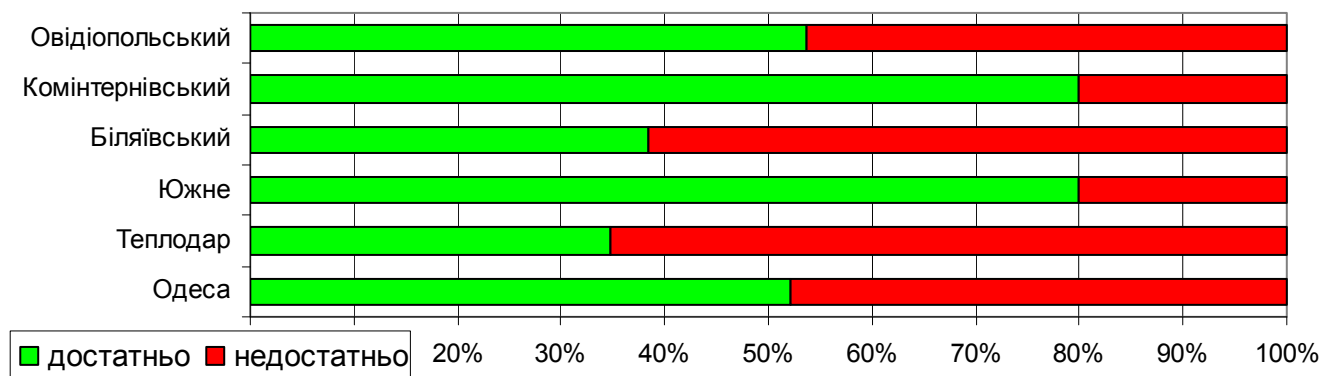
**На запитання: «Нестачу яких спеціальностей ви відчуваєте?» відповіді дали 38 респондентів:**

- бухгалтер (9 відповідей)
- агроном (8 відповідей)
- слюсарі (3 відповіді)
- економісти (3 відповіді)
- екскаваторники (3 відповіді)
- інженери (2 відповіді)
- фахівці технічних спеціальностей (2 відповіді)
- дорожні робітники (2 відповіді)
- медичний персонал (2 відповіді)
- експедитор зі знанням іноземної мови (2 відповіді)
- водії (2 відповіді)
- зварювальники (2 відповіді)
- наладчики лінії розливу
- фахівці з племінного тваринництва, рослинництва
- машиніст дробильних комплексів
- спеціалісти по вирощуванню квіткової і декоративної продукції
- кондуктори
- авіаслюсарі, авіаційні спеціалісти
- малярі по дереву
- спеціалісти зі страхових послуг
- будівельники
- працівники сфери послуг
- маркетологи
- механіки
- торгові представники
- інженер-технолог хлібопечення
- продавці, товарознавці
- системних адміністраторів вищої категорії
- формовщик
- механізатори
- кухар, пекар
- лікарі ветеринарної медицини

## **5. Нерухомість**

Власниками будівель або землі є 29% респондентів, 41% є лише орендарями, крім того 28% підприємств мають майно для ведення бізнесу, але у той же час частину орендують.

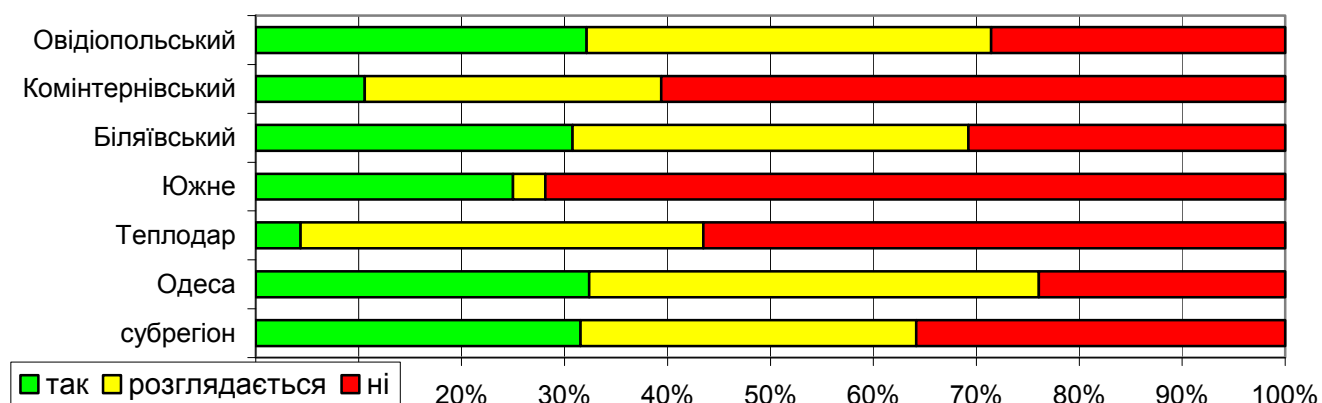
У цій сфері ситуація в субрегіоні має як позитивні, так і негативні сторони (рис. 18).



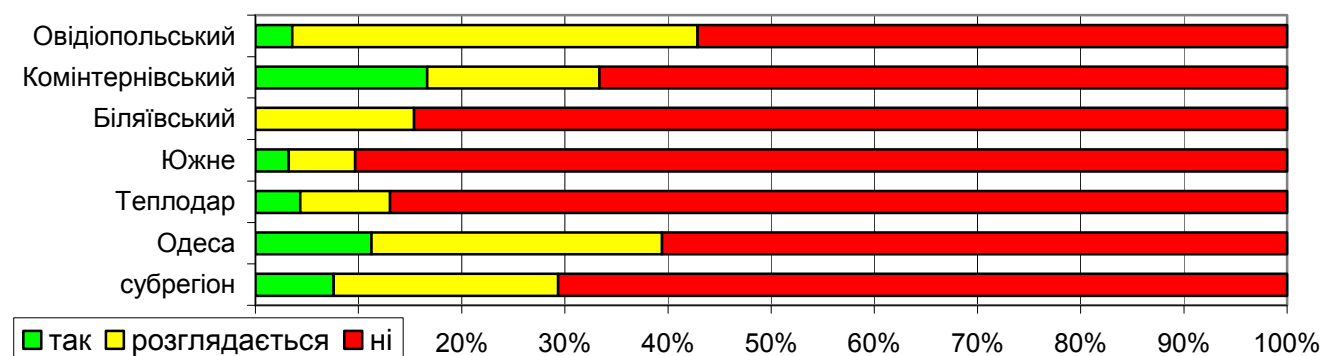
**Рис. 10. Нерухомість для розширення бізнесу**

Можливість розширення (наявний земельний ресурс) у даному місцезнаходженні мають майже 55% фірм. У цьому питанні існують доволі значні міжрегіональні відмінності. Зокрема, 80 % респондентів Комінтернівського району та м. Южне зазначили достатність наявної території для розширення бізнесу, у той час як у м. Теплодар таких підприємств лише 35%, а у Біляївському районі – 38%.

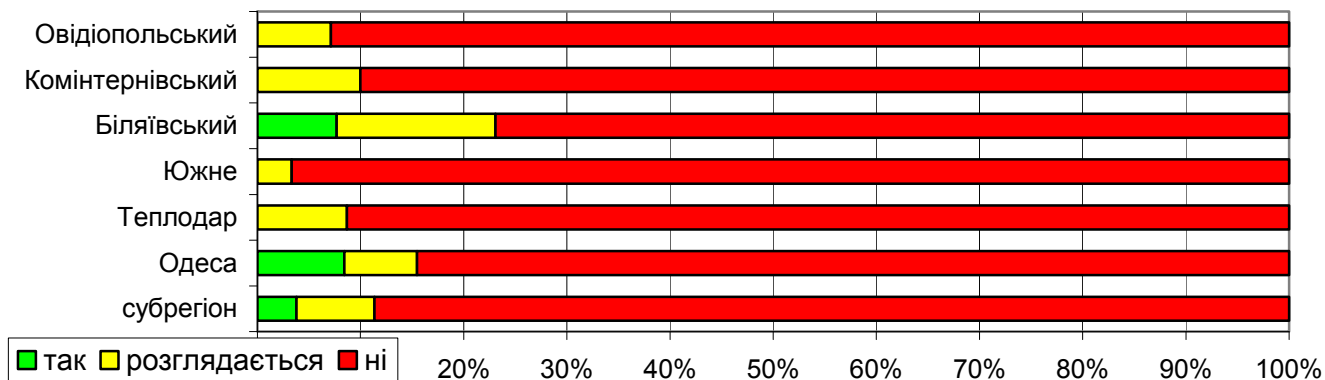
У той же час, 7% опитаних підприємств субрегіону цілком готові надати в оренду або продати частину своїх приміщень, а 19% розглядають таку можливість у майбутньому. У переважній своїй більшості (72%) підприємства не готові продавати або здавати в оренду надлишки майна.



**Рис. 11. Перспективи розширення у даному місцезнаходженні**



**Рис. 12. Перспективи розширення на інші території**



**Рис. 13. Перспективи перенесення бізнесу на інші території**

Плани розширення бізнесу має значна частина респондентів. Третина опитаних підприємств мають чітко визначені плани розширювати бізнес на території існуючого місцезнаходження, ще третина – розглядають таку можливість. Переносити свій бізнес на інші території твердо вирішили 4% респондентів, ще 8% - розглядають таку можливість. Причинами для такого рішення вони назвали (рис. 14):



**Рис. 14. Причини перенесення бізнесу**

На запитання: «Що можна зробити, щоби заохотити Вас залишитися?» відповіді дали 5 респондентів з Одеси та 1 – з Овідіопольського району:

- не заважати (2 відповіді)
- покращити конкурентне середовище
- знизити всі податки,
- знизити витрати на дозвільні і контролюючі органи
- пільгові тарифи на енергоносії,
- пільгове фінансування
- надати земельну ділянку для будівництва офісу

Загальні ж настрої щодо перспектив інвестування (навіть не дивлячись на вплив фінансово-економічної кризи) доволі оптимістичні. 33,5% респондентів вказали, що у найближчі 1-3 роки вони

планують інвестувати у розвиток бізнесу понад 10858 млн. грн. та створити понад 2800 робочих місць.

Порівнювати рівень інвестиційної активності в Одеському економічному субрегіоні та інших регіонах/містах України (де опитування проводилось у 2005-2008 рр.) не видається можливим з огляду на значний вплив фінансово-економічної кризи.

## 6. Послуги та відносини з органами місцевої влади

Респондентам було запропоновано оцінити десять видів послуг, що надаються органами місцевого самоврядування, за шкалою від 1 до 4 (1 = відмінно, 4 = незадовільно). У середньому ці послуги отримали оцінку 2,82, що є дещо кращим, ніж середні значення у інших містах України (3,1). Рейтинг подано на рис. 15, де стовпчики синього кольору – середні значення по інших містах України. (дані 2005-2008 рр.)

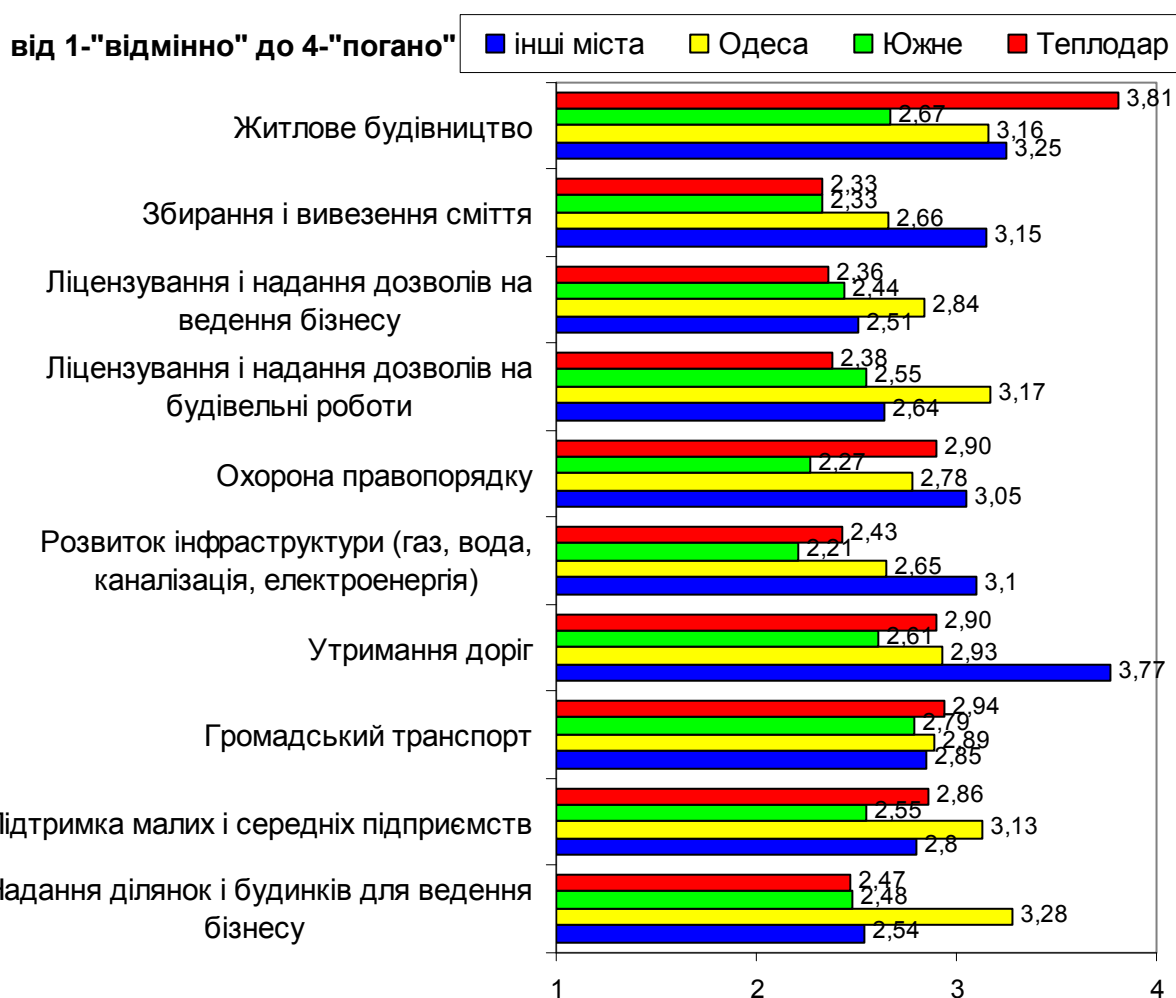


Рис. 15. Послуги органів влади в містах субрегіону

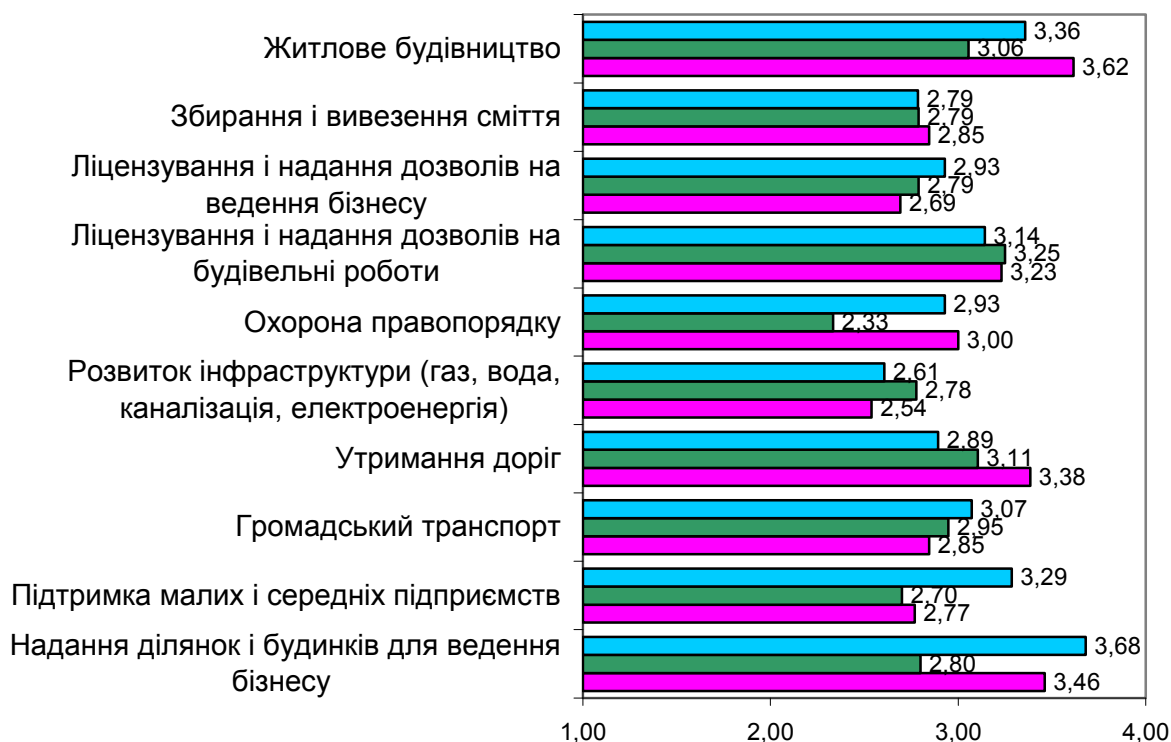
Середні бали, якими були оцінені послуги місцевих рад та районних адміністрацій, за цією ж шкалою (1-відмінно, 4-незадовільно), наступні:

- 1 місце – м. Южне – 2,49 (найкращий результат в Одеському економічному субрегіоні)
- 2 місце – м. Теплодар – 2,74
- 3 місце – Комінтернівський район – 2,86

- 4 місце – Біляївський район – 3,04
- 5 місце – Овідіопольський район – 3,07
- 6 місце – м. Одеса – 3,2

Очевидно, аналізувати якість надання послуг органів влади та самоврядування, потрібно, зважаючи на наявні диспропорції у повноваженнях та можливостях міських, районних рад та райдержадміністрацій щодо надання цих послуг.

від 1-"відмінно" до 4-"погано"



**Рис. 16. Послуги органів влади в районах субрегіону**

Підприємці, оцінивши якість послуг, що надаються органами влади та самоврядування, також визначили свої пріоритети щодо сфер у яких вони хотіли б бачити покращення у найкоротші терміни.

Відповіді на це запитання дали 56% респондентів субрегіону (рис. 17), у тому числі:

- 92% респондентів Біляївського району
- 91% респондентів м. Теплодар
- 68% респондентів Овідіопольського району
- 55% респондентів Комінтернівського району
- 52 % респондентів м. Одеса
- 18% респондентів м. Южне

На думку респондентів пріоритетну увагу щодо покращення якості послуг слід надавати:

- в м. Одеса – підтримці малих та середніх підприємств, утриманню доріг, наданню ділянок і будинків для ведення бізнесу, розвитку інфраструктури, громадському транспорту;
- в м. Южне – житловому будівництву, утриманню доріг та охороні правопорядку;
- в м. Теплодар – житловому будівництву, підтримці малих та середніх підприємств і утриманню доріг;
- в Біляївському районі – утриманню доріг, житловому будівництву і наданню ділянок і будинків для ведення бізнесу;

- в Комінтернівському районі – розвитку інфраструктури;
- в Овідіопольському районі – підтримці малих та середніх підприємств, утриманню доріг та розвитку інфраструктури.



Рис. 17. Пріоритети щодо покращення якості послуг

Підприємства також запитували про послуги, які мають надаватися міською владою (зокрема підрозділом з економічного розвитку) представникам бізнесу міста. Як демонструють рис. 18-20, підприємства активно підтримують всі з запропонованих послуг, крім «безкоштовне надання земельних ділянок», щодо якої значна частина опитаних мають суттєві заперечення. Цікаво, що на відміну від компаній в інших країнах Східної Європи, респонденти меншою мірою підтримують ідею надання міською владою за символічну ціну приватним підприємствам вільних ділянок, які забезпечені інфраструктурою – схоже, вони не бачать гарантії, що ті, хто отримає таку форму субсидії, насправді почне створювати робочі місця, а сам процес буде прозорим.

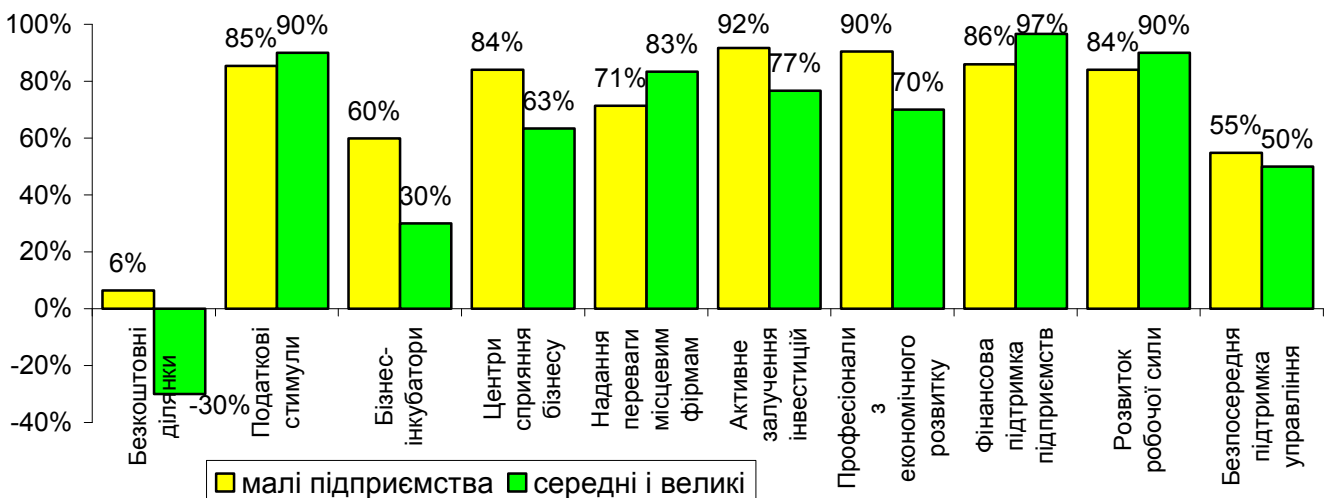


Рис. 18. Потреба в послугах підрозділу з економічного розвитку (в розрізі масштабу підприємств)

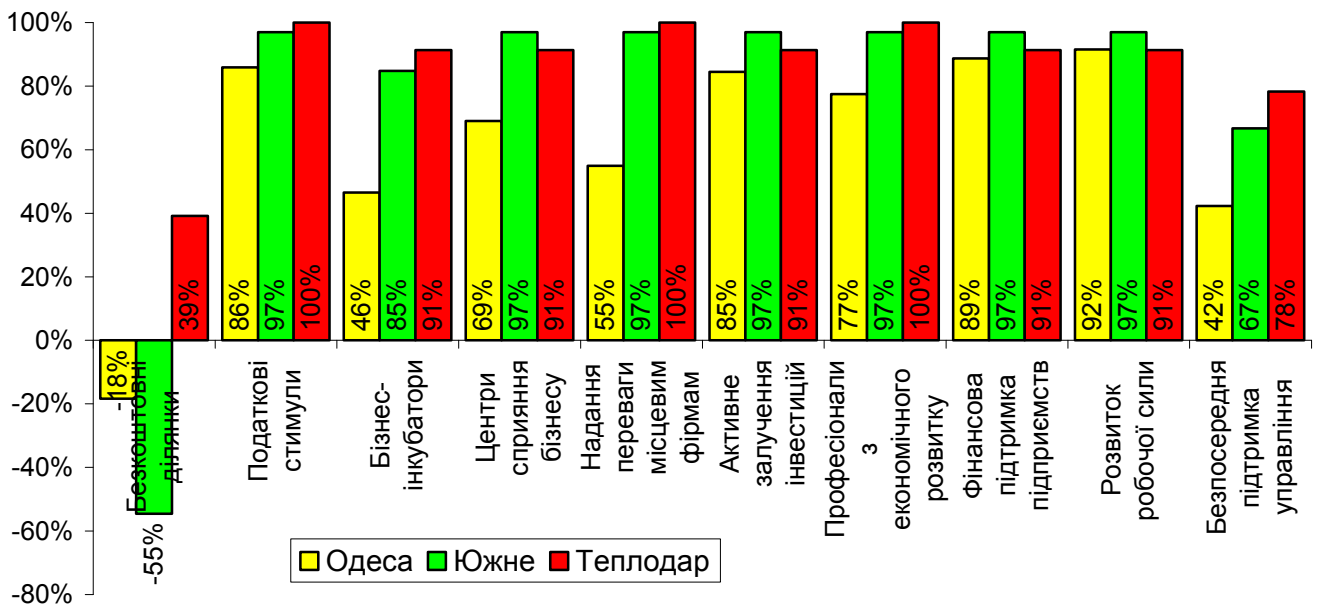


Рис. 19. Потреба в послугах підрозділу з економічного розвитку (в розрізі міст)

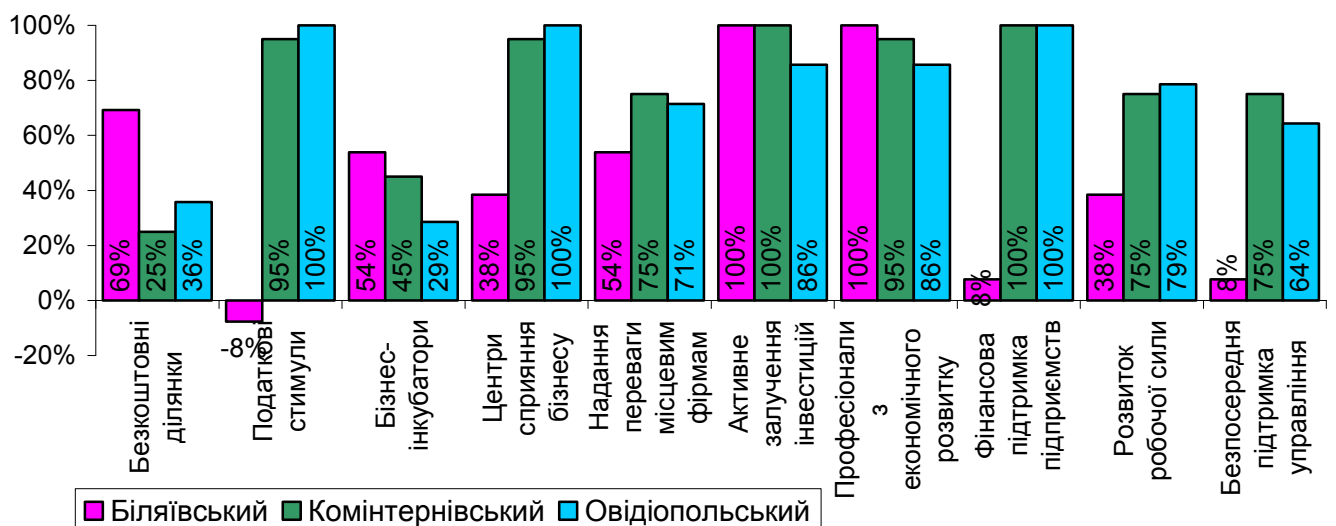


Рис. 20. Потреба в послугах підрозділу з економічного розвитку (в розрізі районів)

Дехто з опитаних висловив свої додаткові побажання щодо того щоб мала зробити місцева влада задля економічного розвитку, зокрема дали такі відповіді (орфографію збережено):

респонденти Біляївського району (відповіли 46%):

- розвивати профтехосвіту
- не заважати працювати
- захищати авторські права
- статистичні дані (2 відповіді)
- отримувати кредити в місцевих банках

респонденти м. Теплодар (відповіли 30%):

- спростити процедуру виділення землі для бізнесу
- дозволити працювати цілодобово
- пільгове кредитування
- не заважати
- пільгове оподаткування в перший рік підприємництва
- налагодити роботу ком'юніті фонду і не ходити з простягнутою рукою
- захищати від корупції з боку перевіряючих і контролюючих органів

респонденти Комінтернівського району (відповіли 35%):

- не втручатися (4 відповіді)
- дотримуватися законів і бути справедливим до всіх
- поліпшити стан справ у сільському господарстві
- менше перевірок, більше допомоги

респонденти м. Одеси (відповіли 20%),

- виділяти гранти на підготовку підприємців-початківців
- супровід бізнесу для підприємців-початківців
- інформаційний зв'язок з підприємцями міста
- фінансування заходів по реалізації міських програм
- виконувати розпорядження мера
- не заважати працювати
- створення загальної інформаційної бази бізнесу і бізнес-стосунків
- чим менше, тим краще, кожна послуга від влади в наших умовах перетворюється в обов'язкову і спричиняє корупцію
- іміджеві послуги для реклами Одеси як курортного міста
- благоустрій схилів
- громадський транспорт
- впливати на конкретні органи міста для надання допомоги підприємству
- гарантувати залучення дешевих ресурсів взамін на створення робочих місць
- створити умови для роботи бізнесу у місті
- впорядкувати роботу фіскальних органів
- пільгове оподаткування
- стимулювати соціальне партнерство санаторно-курортних закладів з бізнесом і регулярно використовувати муніципальне замовлення для оздоровлення мешканців міста
- пільги місцевим підприємствам для участі у виставках

Підприємства-респонденти також оцінили контакти з владними структурами та посадовцями. Отримані результати (рис. 21) демонструють відносно низький рівень контактів підприємців з більшістю органів влади та управління, а також організаціями, що підтримують бізнес.

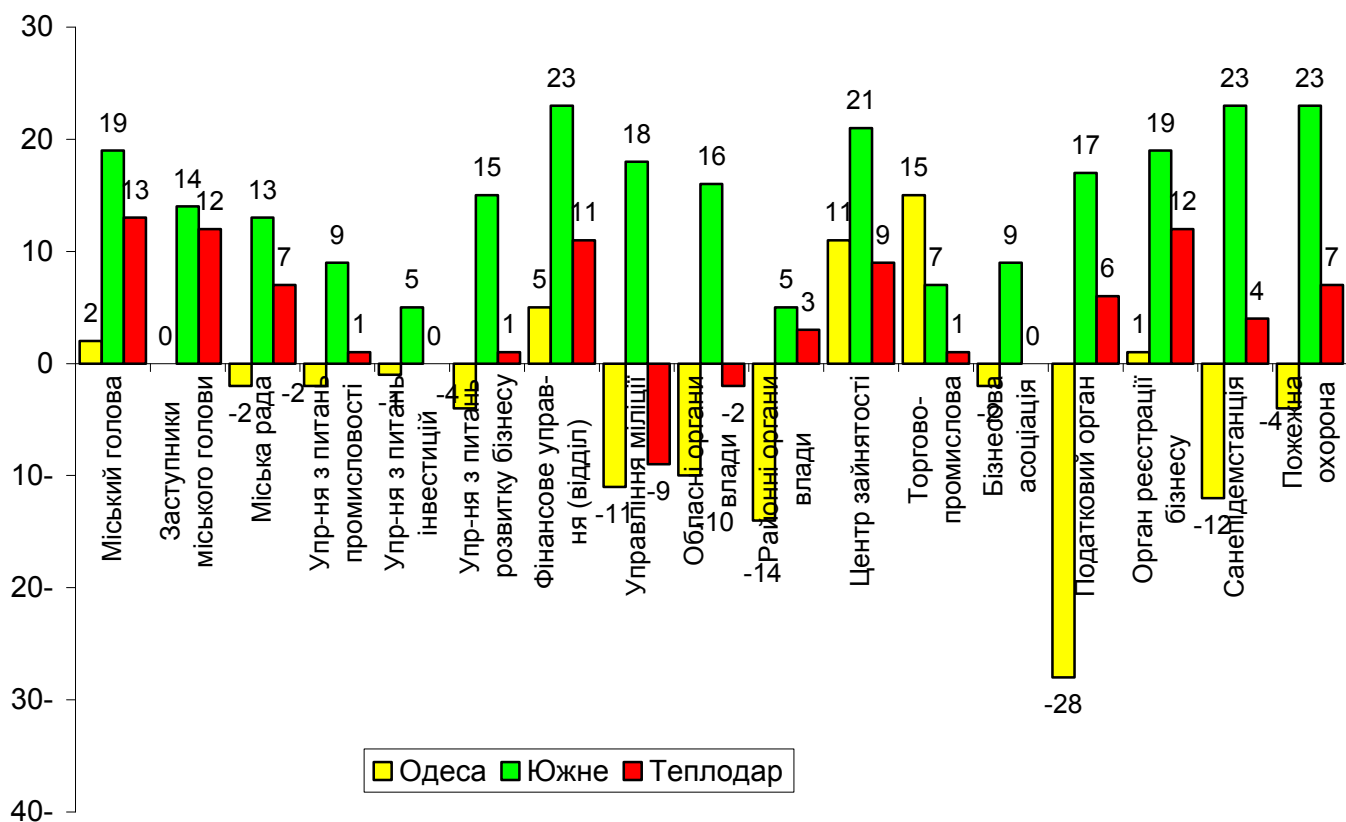


Рис. 21. Контакти з органами влади та управління респондентів у містах

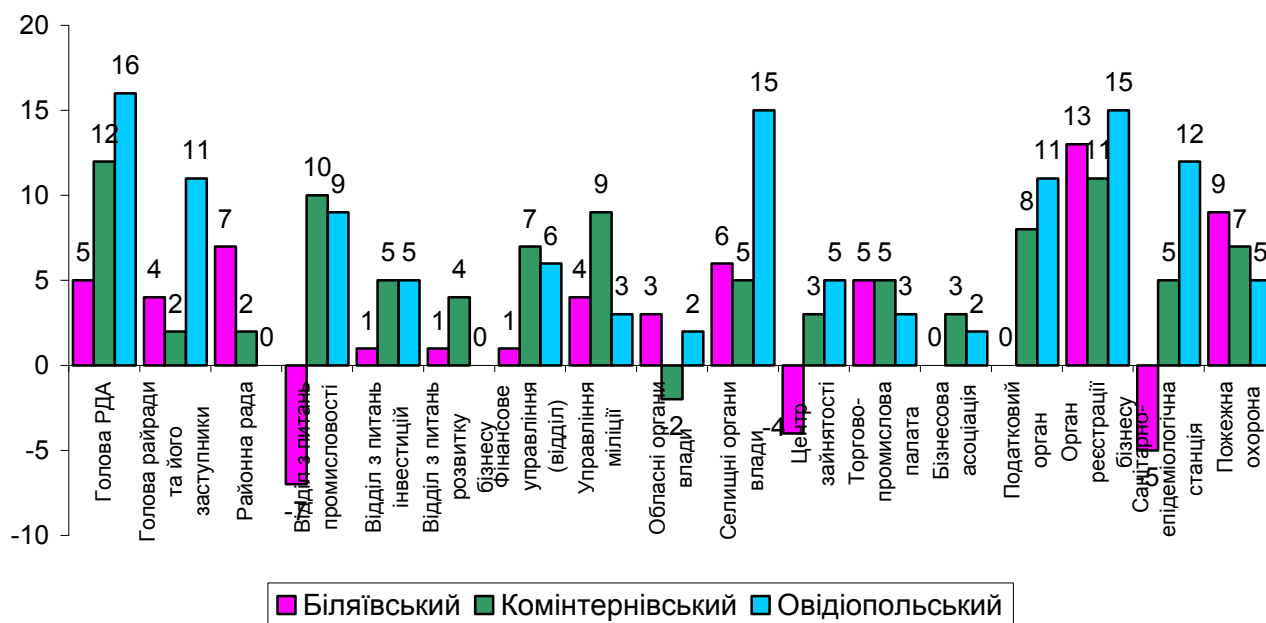


Рис. 22. Контакти з органами влади та управління респондентів у районах

Найбільш позитивно контакти з органами влади та управління оцінили респонденти з м. Южне, а також – Овідіопольського району. Серед установ-лідерів позитивного рейтингу – орган реєстрації бізнесу, центр зайнятості, більшість міських голів та голів РДА.

Найбільш негативно контакти з органами влади та управління оцінили в м. Одесі (найнижчий рейтинг – в податкового органу і далі в порядку зменшення рейтингу – районними органами влади, управлінням міліції, обласними органами влади, санітарно-епідеміологічною станцією).

На запитання «Якою є найбільша проблема, коли доводиться мати справу з цими установами?» критичні коментарі надали 27% підприємств: (нижче подаємо за рейтингом):

- бюрократія (15 відповідей)
- затягування строків вирішення питань (15 відповідей)
- корупція (8 відповідей)
- байдужість до проблем підприємців (6 відповідей)
- хамство і непрофесійність співробітників фіскальних органів (4 відповідей)
- неправомірне втручання управління міліції в господарську діяльність підприємства
- відсутність підтримки розвитку виробництва (2 відповідей)
- однобокий підхід до питань
- не вирішують питання видачі держакту землекористування по території виділеної рішенням місцевої ради
- неадекватна ціна питання
- безвідповідальність чиновників

## 7. Критичні питання

Респонденти дали такі відповіді на запитання щодо трьох найбільш важливих напрямків, які мають бути відображені в стратегічному плані економічного розвитку. Маючи змогу вибирати з дванадцяти запропонованих проблем лише три найбільш важливі, респонденти розподіли свій вибір наступним чином (рис. 23):

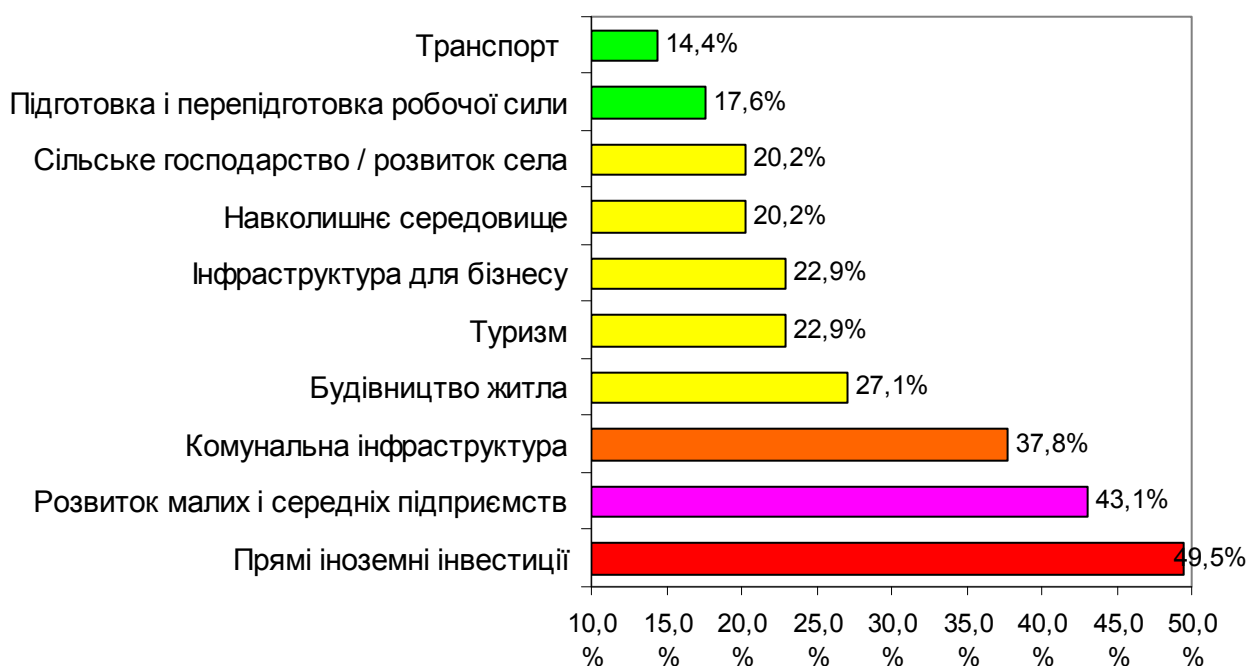


Рис. 23. Критичні питання

## 8. Пріоритетні галузі

На запитання щодо двох найважливіших галузей економіки для подальшого розвитку Одеського субрегіону респонденти дали такі відповіді (рис. 24):

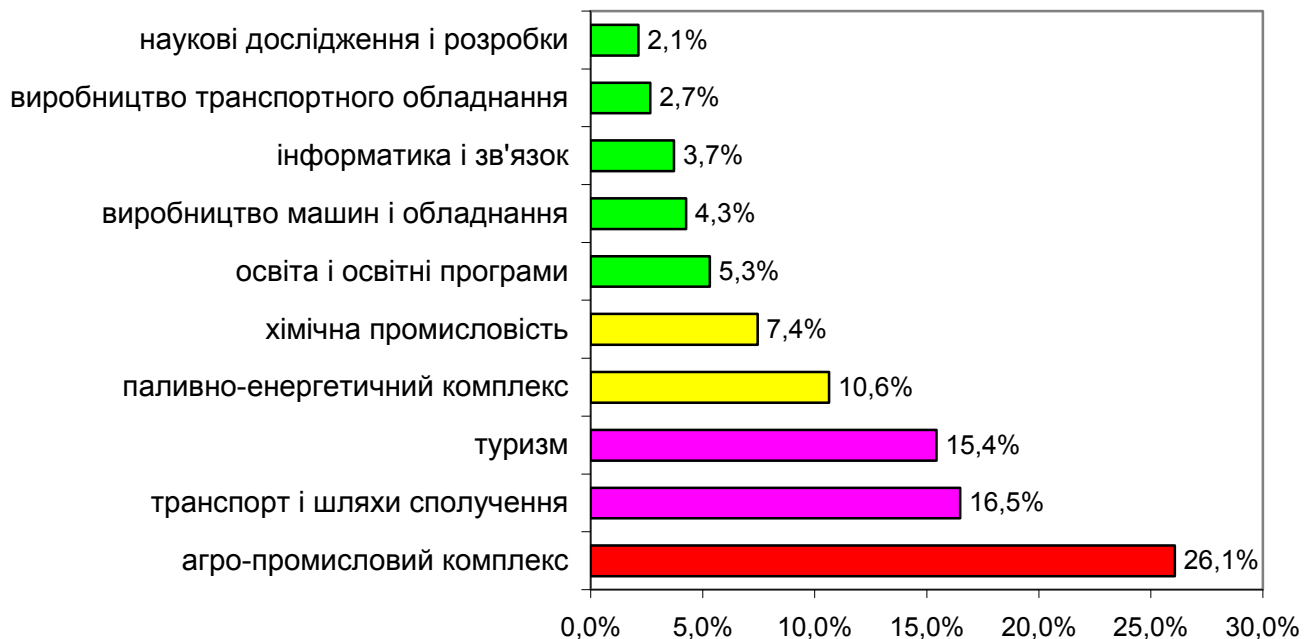


Рис. 24. Стратегічно важливі галузі економіки для розвитку субрегіону

## 9. Загальні враження

Респондентам запропонували висловити свої загальні враження про органи влади, а також про місто/район/регіон як місце для ведення бізнесу. Оцінки респондентів були порівняні з результатами опитування в інших містах України.

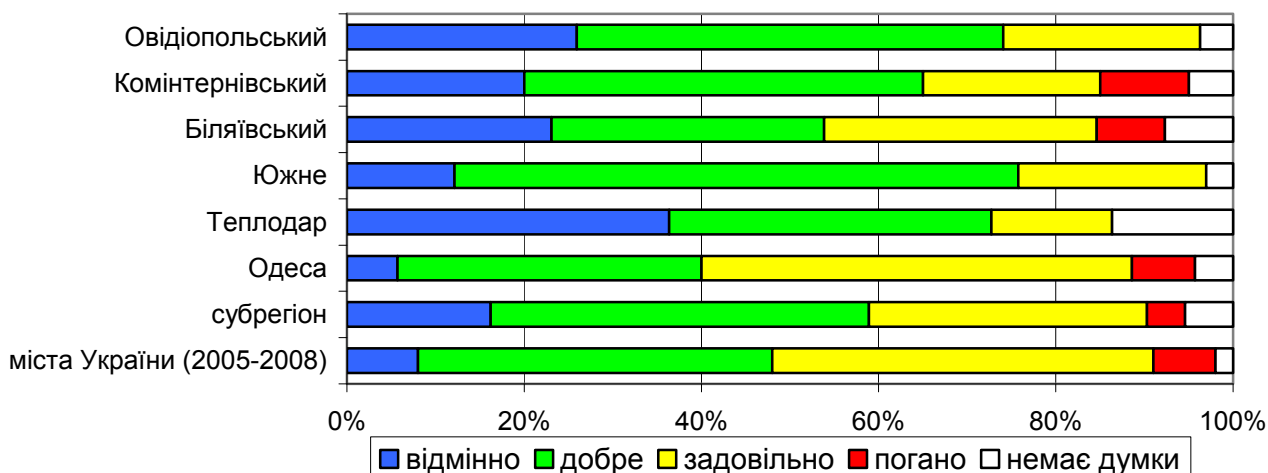


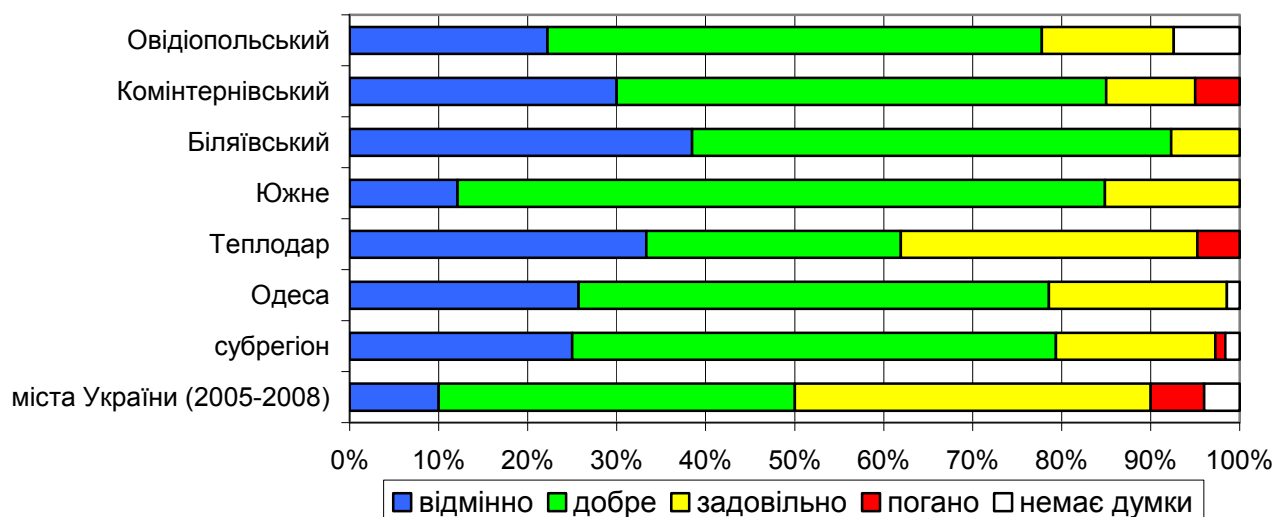
Рис. 25. Загальні враження про місцеве самоврядування

За сумарними оцінками роботи органів влади та місцевого самоврядування міста та райони в рейтингу розмістилися наступним чином (за шкалою, де 4-найгірший бал, а 1- найкращий):

- 1 місце – Овідіопольський район (1,96)
- 2 місце – Теплодар (1,74)
- 3 місце – Южне (2,09),
- 4 місце – Комінтернівський район (2,21),
- 5 місце – Біляївський район (2,25),
- 6 місце – Одеський економічний субрегіон (2,251),
- 7 місце – Одеса (2,59).

Варто зазначити, що середнє значення оцінки органів самоврядування під час опитувань, проведених у попередні роки в інших містах України, складає 3 бали (порівняно гірше, ніж в Одеському економічному субрегіоні).

Місцева влада та самоврядування отримала суттєво нижчі оцінки, ніж місто/район, як місце для ведення бізнесу.



**Рис. 26. Загальні враження про місто/район/регіон як місце ведення бізнесу**

За сумарними оцінками місто/район, як місце для ведення бізнесу, в рейтингу розмістилися наступним чином (за шкалою, де 4-найгірший бал, а 1- найкращий):

- 1 місце – Біляївський район (1,69),
- 2 місце – Комінтернівський район (1,9),
- 3 місце – Овідіопольський район (1,94),
- 4 місце – Одеса (1,94),
- 5 місце – Одеський економічний субрегіон (1,95),
- 6 місце – Южне (2,03),
- 7 місце – Теплодар (2,09).

Серед найважливіших **сильних сторін** місцевого бізнес-клімату 91 респондент називав:

- географічне положення (30 відповідей)
- відмінне ставлення (влади) до проблем бізнесу, розуміння і допомога, кваліфікований підхід до вирішення будь-яких питань, доброзичливість (17 відповідей)

- наявність торгового порту (6 відповідей)
- наявність кваліфікованих трудових ресурсів (6 відповідей)
- наявність промислового, туристичного і наукового потенціалу (3 відповіді)
- хороше транспортне сполучення, транспортна розв'язка (5 відповідей)
- великий ринок збуту продукції (5 відповідей)
- висока ділова активність (5 відповідей)
- близькість Одеси (6 відповідей)
- море, сонце (4 відповіді)
- клімат (3 відповіді)
- туризм (4 відповіді)
- не заважають (2 відповіді)
- розвинута інфраструктура (3 відповіді)
- турбота про розвиток малого бізнесу
- наявна стратегія розвитку міста і його структур
- інтернаціональність
- залишки культури
- залучення інвестицій
- розробка генерального плану розвитку міста
- розширення меж самого міста
- будівництво житла
- ремонт і будівництво доріг
- будівництво житла,
- будівництво об'єктів соціальної сфери
- реставрація історичної спадщини
- розвиток медицини
- можна працювати
- міський голова на своєму місці
- зростання економіки
- в молодому місті завжди є перспектива розвитку
- гарні родючі землі
- розвиток сільського господарства
- в тому, що прийде нова влада
- село розвивається
- стабільність
- трудолюбивий народ, якому нема куди подітися

**Негативні чинники** (відповіді дав 81 респондент):

- фінансово-економічна криза (10 відповідей)
- складна політична ситуація (8 відповідей)
- недостатність та висока вартість поливної води (5 відповідей)
- корупція, у тому числі надання органами влади незаконних переваг політичній еліті та близьким підприємцям (5 відповідей)
- не вистачає професіоналів у владі (5 відповідей)
- непрозорість роботи міської влади для громадськості (4 відповіді)
- обласна бюрократія (4 відповіді)
- складність в отриманні фінансування (3 відповіді)
- відсутність податкової політики для захисту інвесторів (2 відповіді)
- відсутність стратегії розвитку міста (2 відповіді)
- не завжди враховується думка бізнесу (2 відповіді)
- високий рівень податків (2 відповіді)
- рейдерські захоплення підприємств
- нищення великої промисловості
- дорожня енергоресурсів, дорогі паливно-мастильні матеріали, добрива, засоби захисту рослин, дорога робоча сила, дорога оренда виробничих приміщень

- відсутність захисту інвестицій та пільг для інвесторів
- активна конкуренція
- неможливість виборів достойних громадян
- курортне і промислове місто не розділені
- нема поваги до національного товаровиробника (платника податків, соціального партнера)
- мало придатних ділянок для розширення виробництва
- зажатість, байдужість загальної маси населення
- зайві затрати, яких в нормальних умовах можна було б уникнути
- низький рівень культури
- тіньова економіка
- слабка позиція в міськраді
- недостатній контроль комунальних підприємств
- конкуренція іноземних цін
- невелика кількість населення
- зношені комунікації
- наявний потенціал не розвивається
- сезонність роботи
- забрудненість міста
- багато звітності
- зона ризику для вирощування с/г продукції
- стан доріг
- в географічному розташуванні
- курортна зона
- в кількості контролюючих органів
- мало розвинуте виробництво
- віддаленість від Одеси
- значна відстань від залізниці

**Завершальні коментарі** надали 12 респондентів:

1. потрібно розвивати профтехосвіту
2. при заповненні анкети серйозно задумався про економічний розвиток субрегіону
3. отримання дешевих довгострокових кредитів
4. покращення податкового законодавства, залучення та захист інвестицій
5. оскільки приватному бізнесу держава не допомагає розвиватися на власні гроші, то бажано, щоб і не заважала
6. хотілося б і результатів, а не тільки розмов
7. своє місто дуже люблю, всі починання і пропозиції підтримаю
8. за своїм потенціалом Одеса один з найбільш позитивних регіонів для бізнесу. Цьому сприяють багато факторів, у тому числі і підприємливість населення, однак розвиток бізнесу гальмується високими бар'єрами виходу на ринки і несприятливою законодавчою базою, на яку місто навряд чи може впливати, однак вирішуючи питання розвитку бізнес-середовища міська рада повинна залучати до роботи представників бізнесу - консультантів, аудиторів, юристів та інших підприємців, які володіють реальною інформацією про бізнес-процеси у місті. Надаючи гранти на навчання підприємців-початківців, місто не лише залучить до створення нормального бізнес-середовища висококваліфікованих спеціалістів, але й забезпечить адаптацію

підприємців-початківців до ринкових умов. Чим освіченіший підприємець – тим менше хабарів він буде платити чиновникам. Станом на дату опитування інвестиційний клімат у місті і країні потребує покращення, оскільки відсутнє законодавство, яке захищатиме інтереси інвестора і законодавча база в цілому не сприяє розвитку бізнесу.

9. більше висвітлювати в ЗМІ напрямки розвитку міста, що із запланованого зроблено, що ні і чому;
10. для успішного розвитку бізнесу в місті необхідна спільна робота міських служб з підприємствами МСП по вибору стратегічного напрямку та пріоритетів розвитку міста, по мінімізації поточних витрат на розвиток і відкриття бізнесу, скорочення дозвільних документів, податкових і контролюючих організацій, надання кредитів підприємствам МСП;
11. дуже складна таблиця для заповнення, повірте, дуже важко для керівника підприємства витратити час на заповнення даної анкети;
12. Просимо врахувати при стратегічному плануванні економічного розвитку міста Одеси наступні стратегічні напрямки розвитку порту:
  - постійне покращення умов прийому та обслуговування пасажирів і пасажирських суден для збільшення пасажиропотоку морського вокзалу до 500 тис. пасажирів у рік до 2015 року і до 1 млн. туристів на перспективу.
  - створення сприятливих умов для обслуговування контейнерних вантажопотоків, постійне збільшення долі контейнеризованих вантажів у загальному об'ємі вантажів, які проходять через порт. Збільшення пропускної здатності порту по перевалці контейнерних вантажів до 2 млн. TEU в рік. Забезпечення можливості прийому суден-контейнеровозів місткістю до 8000 TEU.
  - забезпечення універсальності існуючих терміналів порту і тих, які планується побудувати для обслуговування всіх існуючих вантажопотоків, окрім екологічно небезпечних.
  - покращення безпеки зберігання і перевантаження вантажів, попередження їх незаконного переміщення.
  - створення максимально безпечних для навколишнього середовища умов роботи порту.
  - зменшення споживання енергоносіїв за рахунок впровадження сучасних енергозберігаючих технологій.

## V. УЗАГАЛЬНЕНИЙ ВИСНОВОК

Цей звіт про результати опитування підприємців відображає узагальнені думки бізнесової спільноти Одеського економічного субрегіону (Одеської агломерації).

Звіт допоможе Експертному комітету стратегічного розвитку в його роботі і буде корисним для місцевої влади в роботі над підтримкою та поліпшенням бізнесового клімату в регіоні.

**Проект «Локальні інвестиції і національна конкурентоспроможність» висловлює вдячність усім представникам підприємств, котрі поділилися своїми думками та надали корисну інформацію експертному комітету стратегічного планування, а також усім працівникам міських рад і державних адміністрацій, які присвятили свій час і зусилля проведенню опитування.**