



ЗВІТ ПРО РЕЗУЛЬТАТИ ОПИТУВАННЯ ПІДПРИЄМЦІВ М. СУМИ

Опитування проводилося

у співпраці з проектом

«Економічний розвиток міст»

за підтримки



Травень 2007 р.

ВИВЧЕННЯ ДУМКИ ПІДПРИЄМЦІВ

I. ВСТУП

У квітні - травні 2007 року було проведене опитування роботодавців м. Суми. Це опитування є елементом процесу стратегічного планування економічного розвитку з залученням громади, який визначатиме економічне майбутнє міста. Метою опитування було отримання корисної та достовірної інформації для членів Експертного комітету стратегічного планування (ЕКСП) стосовно думки тих, хто здійснює інвестиції та створює робочі місця в Сумах. Серед питань анкети були історія і статус підприємства, характер бізнесу, робоча сила та персонал, інформація про розміщення підприємства, послуги, що надаються органами влади, та стосунки з ними, а також загальна думка про місто як середовище для ведення бізнесу.

II. МЕТОДОЛОГІЯ ТА ЗАГАЛЬНІ ПОЛОЖЕННЯ

До 17 травня 2007 року було заповнено 56 анкет. У переліку для опитування були як найбільші роботодавці міста, так і вибірка малих та середніх підприємств. Серед отриманих була також анкета однієї з шкіл міста, але очевидно, у цьому звіті їх відповіді щодо економічних показників та параметрів не враховувались.

У цьому звіті зведено узагальнені відповіді всіх підприємств.

В опитуванні прийняли участь також три великих підприємства на яких працює понад 500 осіб. На одному з них працює понад 5000 працівників. Сорок три з 55 опитаних підприємств забезпечують роботою менш ніж 50 працівників кожне..

Для отримання якомога повніших і відвертіших відповідей, респондентів запевнили, що цей звіт не буде містити посилань на конкретні підприємства, а інформація в анкетах буде конфіденційною. Можливо, саме тому 37 підприємств вирішило не вказувати свою назву. Відзначимо, що у жодному із раніше опитаних 27 міст України такої кількості анонімних анкет не було.

Були виявлені відмінності у відповідях між підприємствами, що належать до різних галузей економіки, а також між великими підприємствами та представниками малого й середнього бізнесу. Тому частину даних було проаналізовано з урахуванням цих відмінностей.

Звичайно, опитування 55-ти підприємств не може абсолютно відобразити думку всієї бізнесової спільноти Сум, але ці підприємства, як традиційні роботодавці, так і динамічний, зростаючий сектор малих і середніх компаній, репрезентують значну частину місцевої економіки, і дають можливість порівняти результати цього опитування з результатами аналогічних опитувань, проведених в 27 інших містах України.

На опитаних підприємствах працює 9363 особи (у т.ч. 893 – жителі передмість, що становить близько 9,5%). Якщо врахувати, що всього у місті налічується 123 тис. зайнятих осіб, то фактично опитані працедавці 7,6% працюючих у місті. Вибірка є пропорційною до кількості працюючих на малих, середніх та великих підприємствах. Також варто врахувати, що серед 123 тис. зайнятих є значна частка працівників бюджетної сфери. Отже, можна стверджувати, що вибірка є репрезентативною з похибкою до 3%.

III. ОСНОВНІ РЕЗУЛЬТАТИ. РЕЗЮМЕ

1. Місцева економіка виявляє ознаки консолідації після нещодавніх процесів приватизації, які супроводжувалися становленням і зростанням динамічного сектора малих і середніх підприємств. Місцеві підприємці найбільше незадоволені загальною економічною ситуацією в країні, національним законодавством, низьким рівнем інвестицій, бюрократизмом (особливо щодо ліцензування, надання різноманітних дозволів та виділенням земельних ділянок), а також рівнем професіоналізму службовців.
2. Загальна кількість працівників на всіх підприємствах-респондентах сьогодні складає 9363. У найближчі 2-3 роки планується створити ще близько 480 робочих місць. Рушійною силою у створенні нових робочих місць є малі та середні підприємства, особливо сфери торгівлі та обслуговування, де респонденти найбільш позитивно оцінюють перспективи на наступні роки. Тільки на одному з великих підприємств планують дещо збільшити кількість робочих місць.
3. Стан ринку праці визначається такими важливими параметрами:
 - 43,6% працюючих – жінки;
 - 22,1 % працюючих мають вищу освіту;
 - жителі передмість складають 9,5% (у 2002 році їх було близько 6,5%).

Ці величини мають стабільну тенденцію до зростання, крім кількості працівників, що проживають за межами міста. Їх чисельність у майбутньому дещо знизиться

4. Експортна орієнтація місцевої економіки є доволі високою. За межі України експортується 53% продукції. Однак, експортерами є лише три підприємства. Дві компанії з них експортують більше половини своєї продукції. Саме ці підприємства володіють основною часткою експортного потенціалу міста. Країни СНД не є основним партнером для двох з опитаних підприємств міста. Природно, що малі та середні підприємства сфери послуг обслуговують переважно місцевий та регіональний ринки (тобто національний ринок).
5. Рівень збуту на одного працюючого (113 тис. грн. на рік) в бізнесі (продуктивність праці) є вищим від середнього в Україні, але співмірним щодо міст із подібною структурою промисловості та близьких за кількістю мешканців. Сім невеликих підприємств (в основному сфери торгівлі) прогнозують падіння збуту в 2008 році на 5-80%.
6. Проблемою є нестача кваліфікованої робочої сили. При цьому якість працюючих трудових ресурсів (порівняно з середніми значеннями в інших містах України де проводилось аналогічне опитування) є доволі високою. На загал, за оцінками керівників підприємств, «задовільні» (16 %) та «погані» (1 %) працівники складають порівняно незначну величину. Така відсоткова частка «поганих» працівників не віщує проблем ні для працедавців, ні для інвесторів, які планують «прийти» у місто. Число «відмінних» працівників на думку місцевих працедавців становить - 22 %, а «добрих» - 61%. Ринок праці має певні резерви, які дозволяють зробити зміни на краще. Середня заробітна плата на даний час (2007 р.) досягла позначки - 1161 грн. на місяць. У 2006 році вона була 968 грн./міс. (в Україні у 2005 середня зарплата складала – 806 грн. на місяць). Відносно багато підприємств (27) або вже відчувають брак працівників необхідної кваліфікації, або очікують його у недалекому майбутньому (11). Лише 15 підприємств з 55 опитаних не мають такої проблеми. Головним чином дефіцит високо кваліфікованих спеціалістів відчувається серед інженерно-технічних працівників у технічних сферах. Малий бізнес також відчуває брак кваліфікованих працівників,

зокрема, у сфері маркетингу. Два підприємства відчувають нестачу високо кваліфікованих юристів та економістів.

7. Лише шість підприємств мають відділи, що займаються науковими розробками (разом -74 працівники). Ще три підприємства планують їх створити найближчим часом.
8. Більшість будинків міста, комунальне та технологічне обладнання міста знаходяться у не надто доброму технічному стані. Відчувається брак площ для розвитку малого бізнесу. Про бажання розширити свій бізнес та труднощі з отриманням землі або приміщень повідомило 19 фірм. У той же час 28 підприємств не мають таких проблем. Відзначимо, що більшість великих підприємств (крім одного) проблем із браком виробничих площ та земель для розширення не відчувають. Вони, очевидно, маючи перспективні плани щодо розширення та відслідковуючи явну тенденцію до подорожчання нерухомості, в основному, не бажають продавати надлишки землі та будівель. Двадцять фірм з 55 мають чіткі плани розвитку чи модернізації своїх нинішніх потужностей з метою розширення своєї діяльності в Сумах, ще 18 - розглядають таку можливість у найближчому майбутньому.
9. Приплив зовнішніх фінансових ресурсів до місцевої економіки є не високим, але демонструє позитивну динаміку. Загальна сума очікуваних інвестицій (майже 100 млн. грн.) на найближчі 2-3 роки є не надто великою для міста з населенням близько 300 тис. мешканців. Розуміючи, що внутрішніх інвестиційних ресурсів у місті недостатньо – чверть підприємців ратує за залучення прямих іноземних інвестицій. При цьому великий бізнес до залучення ПІІ ставиться значно серйозніше, понад 75% вважають їх головним критичним питанням для розвитку економіки. Розвиваючись, підприємства міста планують створити понад 480 нових робочих місць, однак це не надто оптимістичний показник, що є нижчим за середньо статичні дані в інших містах. Зважаючи на відносно низький рівень «задекларованого» зростання інвестиційних ресурсів можна із високим рівнем достовірності стверджувати, що більшість цих робочих місць будуть належати до категорії т.зв. «низько технологічних». Умовні середні інвестиції на створення нового робочого місця в малому бізнесі будуть близько 500 USD. Щодо великої промисловості, то тут вартість кожного нового робочого місця більша приблизно у 400 разів. Найближчим часом (2007-2009 рр.) п'ять компаній розширяться за межами м. Суми і дев'ятнадцять розглядають таку можливість, що свідчить про дуже амбітні очікування, якщо порівнювати ці дані з іншими містами, де проводилося аналогічне опитування. Хоч підприємці не особливо задоволені бізнес-кліматом у місті, жодна з фірм не задекларувала припинення свого бізнесу. Проте, чотирнадцять невеликих підприємств розглядають можливість перенесення своєї діяльності до іншого міста, здебільшого в пошуках кращої кон'юнктури ринку та пошуку нових клієнтів. Основними причинами такого можливого кроку респонденти назвали: кращий бізнес - клімат у іншому місті (5), погані послуги, що надаються органами місцевого самоврядування (4), зміна ринкової кон'юнктури (3) та відсутність землі для розширення (2).
10. Визначальними чинниками розташування більшості підприємств саме в Сумах є наявність ринків збуту товарів і послуг (в основному характерно для невеликих підприємств), наявність недорогої і кваліфікованої робочої сили, наявність постачальників сировини.
11. Загалом, рівень якості послуг, що надаються органами місцевого самоврядування в м. Сумах є дещо критичнішим порівняно з середньою величиною, отриманою у результаті узагальнення даних з інших опитаних міст України. У середньому 3,44

за 4-бальною шкалою, де 1 є найвищою, а 4 – найнижчою оцінкою. Збирання та вивезення сміття, утримання доріг, житлове будівництво, надання нерухомості для ведення бізнесу, розвиток інфраструктури, підтримка МСП, охорона правопорядку, громадський транспорт, спрощення процедур ліцензійних та дозвільних процедур саме ті сфери, де бізнес оцінює послуги, що надаються місцевою владою найкритичніше.

12. Відчувається що місцевий бізнес (особливо малий) очікує від міської влади постійного інформаційного обміну та реальної зацікавленості влади бізнес-кліматом міста. Невдоволення малого і середнього бізнесу викликає також значна бюрократична тяганина, особливо щодо вирішення земельних питань.
13. Жодна компанія не поставила місцевій владі оцінку «відмінно», сім респондентів вважає її рівень «добрим», 30 - «задовільним» та 13 - «погано». П'ять підприємств відповіло, що «не мають думки». За правилами соціології така відповідь відноситься до негативних. Середня оцінка – 3,12 за 4-х бальною шкалою, де «4» - найгірша оцінка. Слід звернути увагу, що оцінка місцевої влади – 3,12 (за 4-х бальною шкалою, де 1 -є найкращою оцінкою) є дещо вищою, ніж середній рівень якості послуг, що нею надається (3,44). Ці дані демонструють ще наявний у міській владі «кредит довіри» та «наполегливе очікування змін на краще».
14. Лише дещо кращими були думки про бізнес-клімат у Сумах (середній бал – 3,08). Жодна компанія не оцінила місто як «відмінне» місце для ведення бізнесу, сім - «добре», і 31 - «задовільне». Одинадцять респондентів поставили Сумському бізнес-клімату оцінку «погано». Також шість підприємців висловились, що «не мають думки» про стан бізнес середовища в місті. За правилами соціології ми відносимо ці відповідь до негативних.
15. Компанії поділяють думку, що місцева економіка поліпшиться завдяки таким позитивним змінам на місцевому рівні: розвиток малих і середніх підприємств (51%), розвиток комунальної інфраструктури (47%), підтримка сільського господарства та розвиток села (35%), покращенню ситуації із будівництвом житла (33%), залученню прямих іноземних інвестицій (24%). Однак, пріоритети великого бізнесу є дещо інші та більш категоричні: залучення прямих іноземних інвестицій – 75%; комунальна інфраструктура – 50%; наукові дослідження та розробки – 50%.

IV. РЕЗУЛЬТАТИ ОПИТУВАННЯ

1. СТАТУС ПІДПРИЄМСТВ

Більшість опитаних підприємств (49 з 55) було засновано після 1990 року, проте багато з них є «продовжувачами справи» традиційних галузей та своїх попередників. Найбільша частка новостворених компаній належить малим підприємствам у сфері торгівлі та послуг, тоді як у сфері виробництва та серед великих роботодавців переважають традиційні підприємства машинобудівної, хімічної, транспортної та будівельної галузей промисловості. Присутність іноземного капіталу в місті (лише одне підприємство з часткою іноземного капіталу), якщо вимірювати її відповідною часткою працівників – 396 осіб (4,2 % - до числа опитаних та 0,12% відносно усіх працюючих), є вкрай низькою навіть для України. У структурі власників усіх опитаних підприємств відносна частка державної власності сягає 60 відсотків (основним чином через одне велике підприємство, де працює понад 5000 осіб), комунальної – 1%.

При цьому основними власниками усіх великих підприємств міста (з кількістю працюючих понад 250 осіб) є держава та українські юридичні особи.

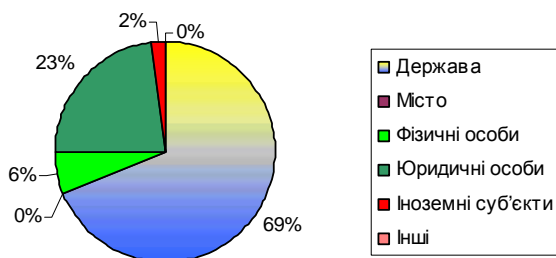


Рис. 1. Структура акціонерів (власників) великих підприємств

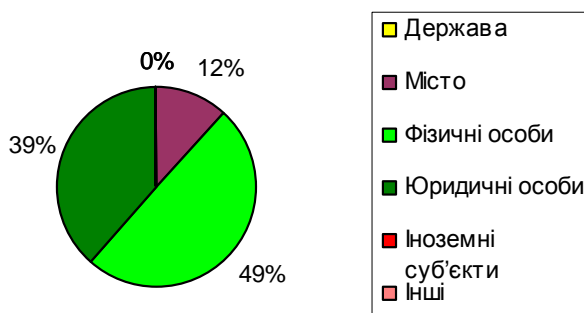


Рис. 2. Структура акціонерів (власників) середніх підприємств

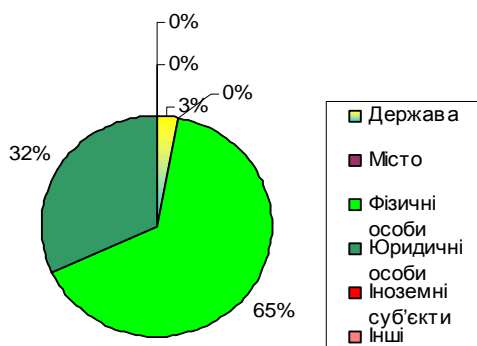


Рис. 3. Структура акціонерів (власників) малих підприємств

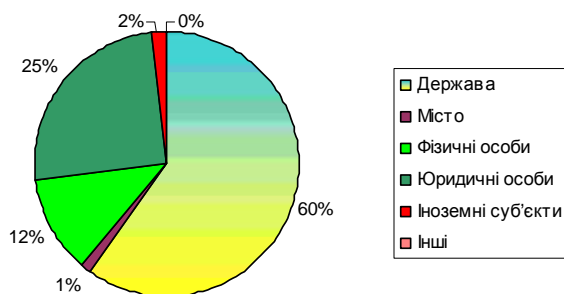


Рис. 4. Структура акціонерів (власників) усіх опитаних підприємств

2. ЗАГАЛЬНИЙ СТАН БІЗНЕСУ

Економіка міста досить добре диверсифікована, але її головним сектором залишається промисловість. Саме промисловість продовжує бути головним роботодавцем та основним експортером. Найбільш вагомий внесок належить двом великим підприємствам (хімічна промисловість, машинобудування).

Суми, як і більшість подібних міст України, відчули вплив значних коливань щодо змін на ринку праці протягом перехідного періоду. Найбільші працедавці сьогодні працюють доволі успішно, нарощуючи виробництво та демонструючи прийнятну ефективність. Обстеження виявило досить стабільну галузь будівництва та виробництва будівельних матеріалів. Ринки збуту будівельних підприємств знаходяться, природно, у Сумах та Сумській області, але ці підприємства ще мають потужності для експорту певної частини своєї продукції та послуг.

Новим явищем у місцевій економіці є розвиток малих і середніх підприємств після 1990 р.; ці компанії здебільшого задовольняють різноманітні потреби регіональних галузей, домогосподарств і населення.

Респонденти мали назвати чинники негативного впливу на поточний і майбутній розвиток своєї продукції чи послуг (див. рис. 5).

До чільної групи чинників увійшли: (1) загальна економічна ситуація – згадувалася 65% всіх респондентів і 75% представників великих підприємств; (2) національне законодавство 62%, (50% - для великих підприємств), (3) по 51%: внутрішня конкуренція та ставлення місцевої влади до бізнесу (але жодне з великих підприємств не назвало це перешкодою). Четверту позицію отримали «високі процентні ставки» - 29% (однак, ця проблема є значущою для великих підприємств – її зазначили 50% з них). Далі (6) – витрати на енергетичні ресурси – 25% (50% - для великих), сьома позиція: нестача кваліфікованої робочої сили – 22% (більш важливою ця проблема є для великих підприємств – 50%), (8) витрати на матеріали і комплектуючі – 13% (0% - для великих); (9) недоступність фінансування – 11% (0% - для великих); (10) застарілі засоби виробництва – 9% (25% - для великих підприємств).

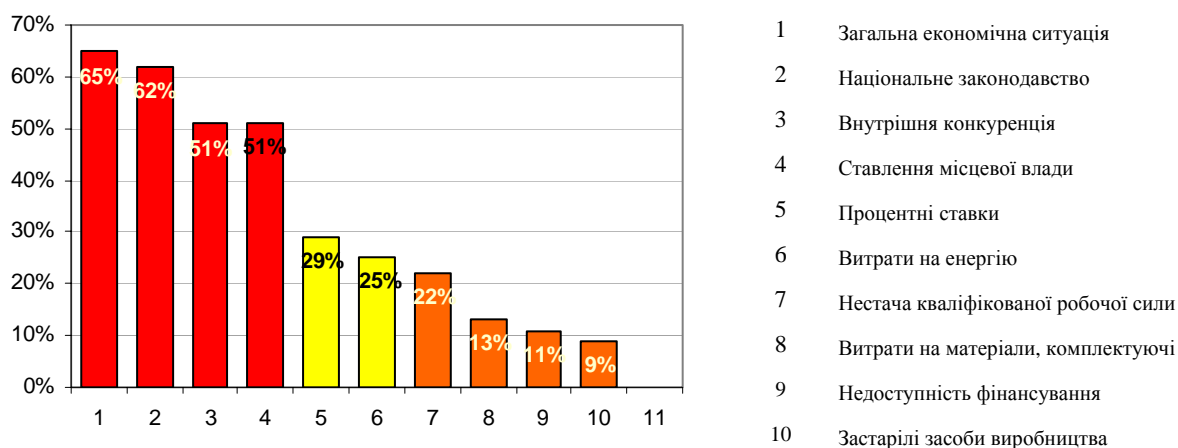


Рис. 5. Перешкоди для подальшого розвитку

Такі перешкоди як «віддаленість ринків», «іноземна конкуренція», «вартість робочої сили» у загальній вибірці набрали лише по 4% кожна, хоча для великих підприємств ситуація є зовсім іншою – відповідно 50%, 25% та 0%.

Практично не бачать підприємці проблеми у обмеженнях пов'язаних із захистом довкілля. Лише одне з підприємств назвало цей фактор.

Відзначимо, що така перешкода розвитку як «втрата ринків колишнього СРСР» не зазначена жодним з респондентів.

Очікування, пов'язані з більш тісним співробітництвом України з ЄС чи вступом до цієї організації, є досить позитивними, хоча підприємства передбачають і негативні наслідки.

Усі підприємства

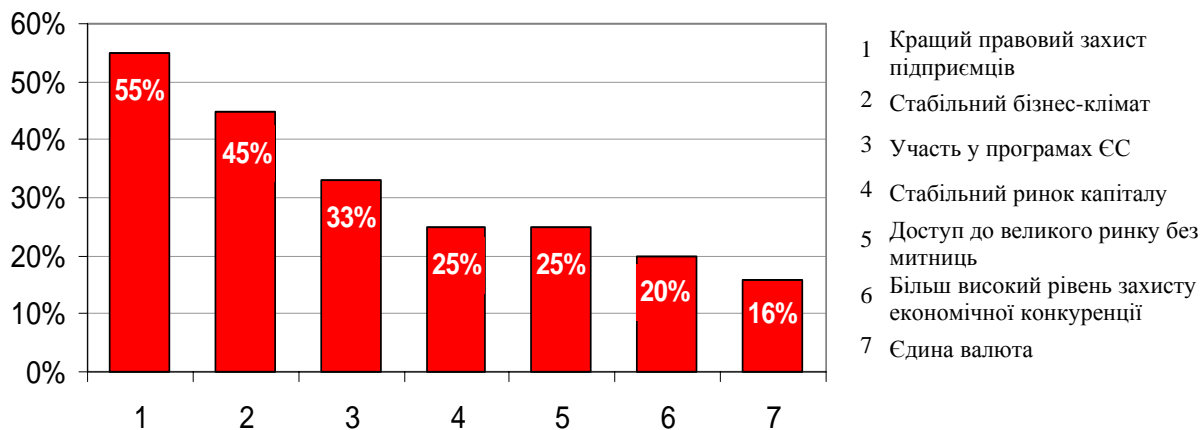


Рис. 6. Переваги вступу до ЄС

Кращий правовий захист підприємців (55 %), стабільніший бізнес-клімат (45 %), участь у програмах ЄС (33%), стабільний ринок капіталу і доступ до великого ринку без митних перешкод (по 25%), більш високий рівень захисту економічної конкуренції (20%) та єдина валюта (16%) є на думку опитаних підприємств головними вигодами від початку процесу інтеграції та показують нам, чого цим підприємствам найбільше бракує в сьгоднішній Україні.

Пріоритети для великих підприємств були наступні: по 50% висловились за за кращий правовий захист підприємців, стабільний ринок капіталу і доступ до великого ринку без митниць та по 25% відповідно за стабільніший бізнес-клімат, більш високий рівень захисту економічної конкуренції, участь у програмах ЄС.

З іншого боку по 42% підприємств з острахом очікують на необхідність понести додаткові витрати на пристосування до нових умов та посилення конкуренції, також прогнозують втрату переваги, яку вони мають через дешевизну робочої сили, послуг і товарів -40%.

На думку 24% респондентів, відповідно, негативно на позицію чи результати діяльності місцевих підприємств можуть вплинути: більш висока вартість робочої сили та більш суворі правила щодо сприяння бізнесу з боку держави – 22%. Інші очікування не виражають такого явного занепокоєння, а саме: більш високі вимоги до захисту довкілля та етики (по 7%), більш суворий захист споживачів (5%).

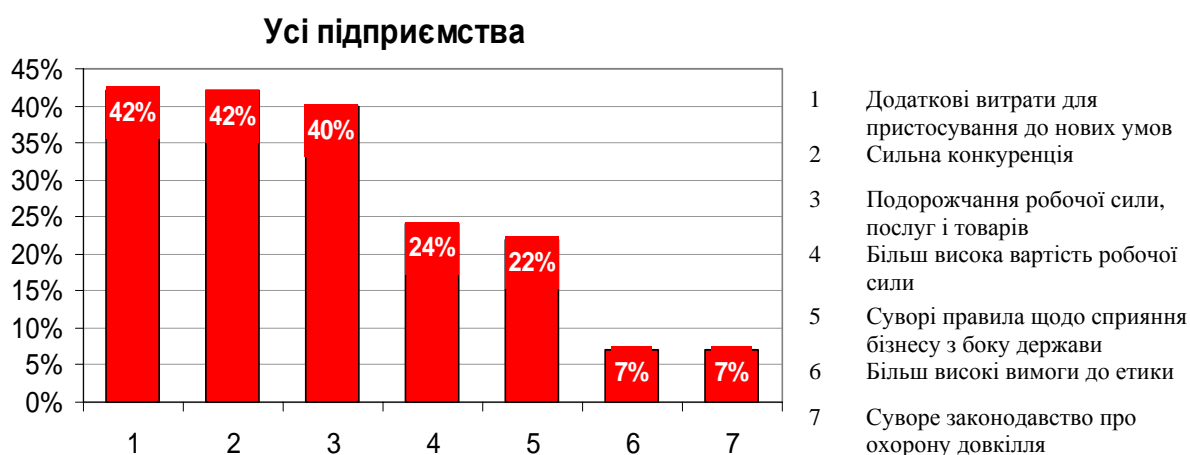


Рис. 7. Недоліки вступу до ЄС

Якщо розглядати вибірку в розрізі окремих секторів, то експортно-орієнтовані, підприємства більш оптимістично налаштовані на співпрацю з ЄС, однак, у той же час великі підприємства більш чітко демонструють свої побоювання. Їх думки розподілились наступним чином: додаткові витрати для пристосування до нових умов, сильна конкуренція, подорожчання робочої сили, послуг і товарів – по 50%, суворі правила щодо сприяння бізнесу з боку держави, суворе законодавство про охорону довкілля, подорожчання робочої сили і більш суворий захист споживачів – по 25% відповідно.

3. КЛІЄНТИ

Усі компанії з готовністю надали інформацію про географічний розподіл своїх клієнтів.

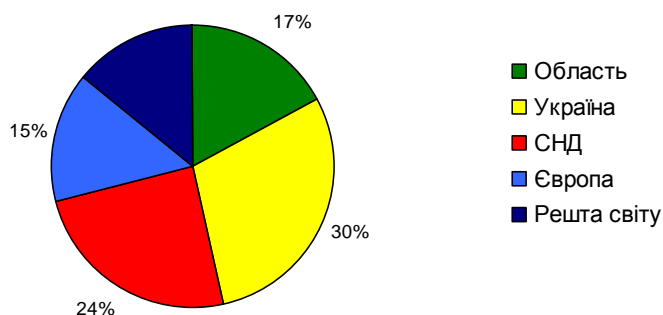


Рис. 8. Регіональний розподіл збуту продукції підприємств м. Суми

Як видно з Рис. 8 та 9 промисловість Сум має досить високий рівень експортної орієнтації – 53% та диверсифікації клієнтів. Головними експортерами є великі підприємства хімічної та машинобудівної промисловості. Однак, це лише три підприємства. Основним ринком збуту для двох із них є країни СНД.

Тільки дві великі компанії експортують більше половини своєї продукції. Саме ці підприємства володіють основною часткою експортного потенціалу міста.

Ринок України (у т.ч. місцевий і обласний) заповнюється переважно малим і частково середнім бізнесом і складає у загальній структурі 47%. Будівельна галузь, сфера торгівлі та послуг, очевидно, обслуговують місцевий ринок.

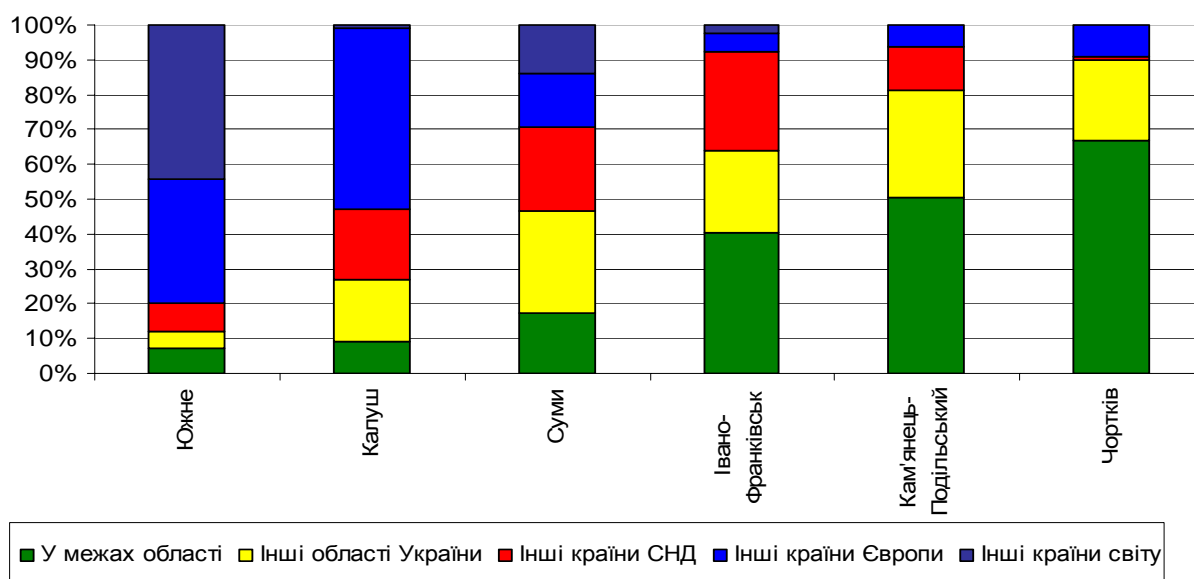


Рис. 9. Ринки збуту місцевої економіки та рівень експортної орієнтації

Очікування підприємців м. Суми щодо зростання обсягів збуту є не надто оптимістичними. Лише 24 підприємства сподіваються на стаке збільшення обсягів збуту в 2008 році порівняно з попереднім роком (у середньому на 10-15 %), Проте, два підприємства (одне мале та одне середнє) прогнозують його зростання на 100%.

Шість малих підприємств мають негативні очікування і планує спад, причому одне аж на 80%.

Середній збут усіх опитаних підприємств міста на одного працівника, знаходиться на рівні майже 113 тис. грн./рік.

Найвищу продуктивність (збут на одного працівника) демонструють два малих підприємства сфери оптової торгівлі (цікаво, що саме вони і прогнозують найбільше падіння збуту у наступному році).

Цікаво, що найнижчою є продуктивність також у кількох підприємствах торгівлі.

Відзначимо, що два з опитаних підприємств, що обслуговують комунальну сферу міста демонструють цілком прийнятні параметри продуктивності – понад 35 тис. грн. збуту на одного працюючого на рік.

У цілому, промислові підприємства демонструють вищі від середньо українських показники продуктивності. Низька ефективність на ряді підприємств, найбільш імовірно, пояснюється застарілими засобами виробництва, соціальною направленістю їх послуг, незбалансованими цінами, відсутністю дотацій та помилками менеджменту.

Респондентам було задане питання про основні причини розташування підприємства саме у Сумах.

Для 38-ми підприємств однією з основних причин розміщення в Сумах є наявність клієнтури в області, для 29-ти підприємств - кваліфікованої робочої сили. Дев'ятнадцять фірм серед таких причин назвала наявність постачальників сировини, і 11 – існування кластера подібних компаній.

Важливо, що вісім підприємств зазначили, як причину розміщення в Сумах, наявність постачальників комплектуючих та базу для наукових досліджень і конструкторських розробок (в основному в машинобудуванні, будівництві та харчовій галузях).

Для великих підприємств найважливішими аргументами є наявність кваліфікованої робочої сили та база для наукових досліджень і конструкторських розробок.



Рис. 10. Причини закріплення підприємств

4. ПИТАННЯ ПРАЦІ ТА ЗАЙНЯТОСТІ

Рівень задоволення працедавців Сум якістю робочої сили на думку респондентів є наступним: понад 22% працівників є відмінними, 61% – добрими, 16% – задовільними і лише один відсоток – поганими. Відзначимо, що результати опитування керівників великих підприємств демонструють похибку із узагальненими даними (щодо усіх підприємств) у межах до двох відсотків.

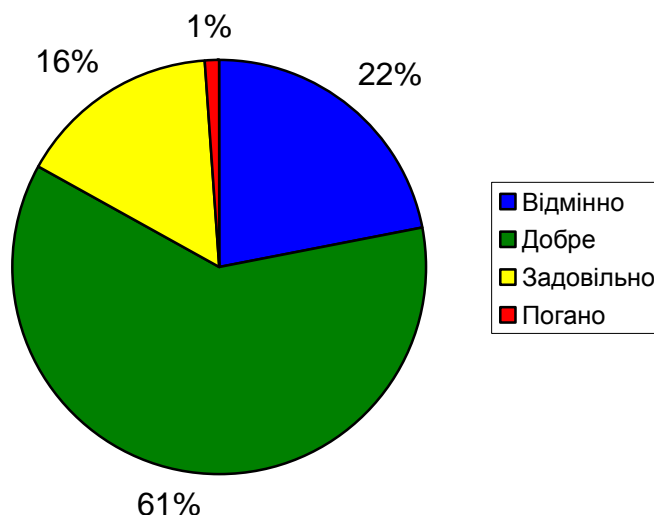


Рис. 11. Рівень задоволення працедавців Сум якістю робочої сили

Загальна чисельність працівників з повним робочим днем на всіх підприємствах, що брали участь в обстеженні, становить 9363.

Промисловість Сум як і більшість українських міст кризи «перехідного періоду» пройшла доволі болісно. Два найбільші працедавці міста, впродовж останніх шести років (2001-2006), скорочували кількість працівників. Однак, виглядає, що саме цей захід дозволив їм частково реструктуризуватись і зберегти прийнятні параметри ефективності.

Останнім часом ситуація стабілізувалась. П'ять років тому (2002) на опитаних підприємствах разом працювало 9955 працівників, а торік (2006) - 9445. Тенденція демонструє стаке «затухаюче» зниження і наступного року вона повинна перейти у практично лінійний параметр з позитивним прогнозом. Прогнозується, що у наступному році чисельність зменшиться приблизно на один відсоток і становитиме 9252 особи (однак, оскільки більше 10-ти невеликих підприємств саме на це запитання не відповіли, то можна говорити про, загалом позитивний прогноз).

Залучивши інвестиції у найближчі 2-3 роки підприємства планують створити додатково 479 робочих місць (відносний ріст на 5,1 %).

Протилежною є тенденція у малому бізнесі. Тут зростання за останні п'ять років чисельності працівників відбувалась «повільно, але впевнено». Прогноз на наступний рік є доволі стриманим (більшість представників саме малого бізнесу не змогло відповісти на це запитання). Лише вісім малих підприємств планують зростання кількості працівників, але три з них планують збільшити чисельність більше ніж вдвічі.

Середня чисельність працівників на обстежених підприємствах у 2006 році становила 180 осіб.

Жінки складають лише 43,6 відсотка працівників у вибірці, що логічно з огляду на «чоловічий» характер домінуючих секторів (хімічна промисловість, машинобудування та металообробка, а також – будівництво і транспорт). У той же час до вибірки не потрапили важливі роботодавці жінок – сфери освіти й охорони здоров'я.

Частка працівників з вищою освітою становить 22,1% і демонструє сталу тенденцію до зростання (у 2002 році – 14,5%). Однак, такий високий процент зайнятих з вищою освітою не корелює з доволі незначною кількістю працівників підприємств, що зайняті науково-дослідною роботою безпосередньо на виробництві.. Таких є лише 74 особи, що становить 0,79% від числа осіб, що працюють на опитаних підприємствах. Підрозділи досліджень і розробок функціонують лише на шести підприємствах. Ще три фірми планують їх створити у найближчому майбутньому. Очевидно, при такому розподілі трудових ресурсів забезпечити інноваційний напрямок розвитку промисловості міста буде нелегко.

Задоволення роботодавців якістю свого персоналу порівняно з іншими містами України (рис.12) знаходиться на високому рівні.

Відзначимо, що найбільш критично до якості робочої сили ставляться керівники малих підприємств у сфері торгівлі та надання послуг. Порівняно з іншими містами України рівень задоволення працедавців великих підприємств хімічного, машинобудівного і металообробного профілю, а також комунальних підприємств є вищим від середнього показника.

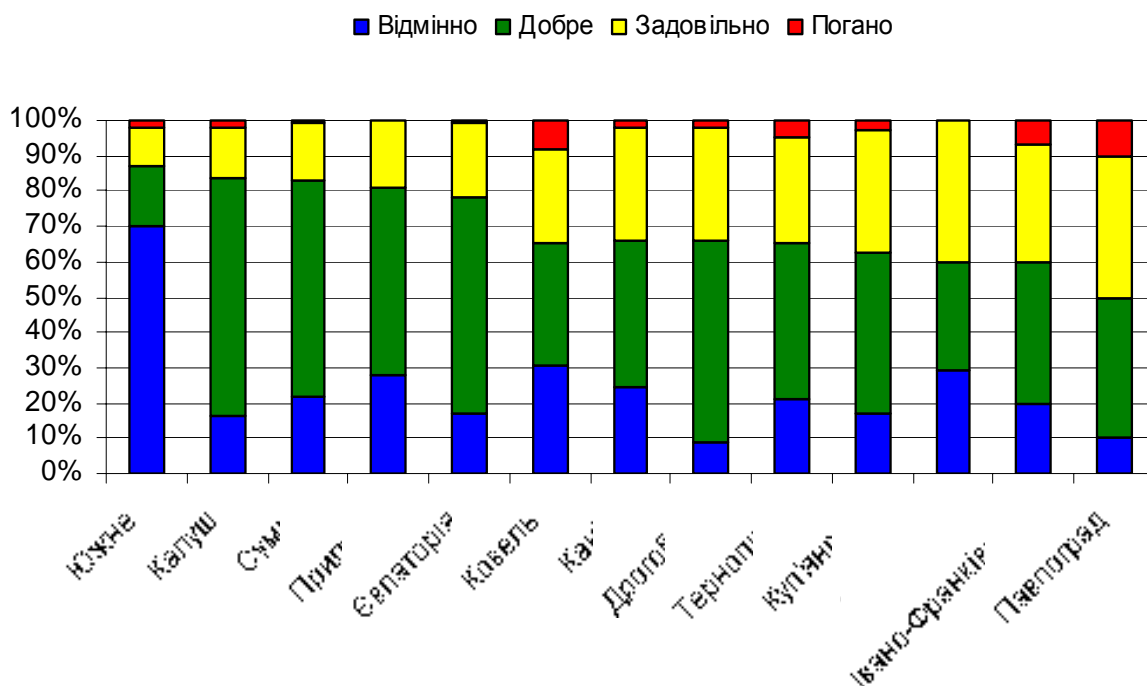


Рис. 12. Рівень задоволення працедавців деяких міст України якістю робочої сили

Фактична місячна заробітна плата на опитаних підприємствах становить у середньому 1161 грн. (у 2006 р. – 968 грн.). Найнижчими є середньомісячні заробітки на малих підприємствах сфери обслуговування і торгівлі, а також на одному підприємстві, що займається виготовленням виробів для будівництва та одному приватному підприємстві, що працює у сфері охорони здоров'я. Загалом диференціація середньої

заробітної плати на підприємствах у місцевій економіці відбувається у порівняно широкому діапазоні від 420 грн. до 2500 грн. на місяць.

Як видно з рис.13 Суми має відносно високі показники середньої заробітної плати та питомого збуту.

Нестача кваліфікованої робочої сили стає дедалі більшою проблемою. Її вже сьогодні відчувають 27 підприємств з опитаних, 11 - очікують виникнення кадрових труднощів у майбутньому. У 15 з 55 підприємств, що відповіли на це питання такої проблеми немає.

Головним чином відчувається дефіцит кваліфікованих спеціалістів, зокрема, інженерно-технічних працівників. Три підприємства вказали на брак працівників висококваліфікованих робітничих професій.

Цікаво, що у Сумах, на відміну від більшості міст України, у малому бізнесі відчувається брак висококваліфікованих працівників торгівельної сфери, зокрема, продавців, маркетологів, марчендайзерів, тощо. Два підприємства відчувають брак кваліфікованих економістів та юристів. На нашу думку, причиною є не стільки відсутність на ринку праці таких працівників, скільки відносно низький рівень пропонованої заробітної плати.

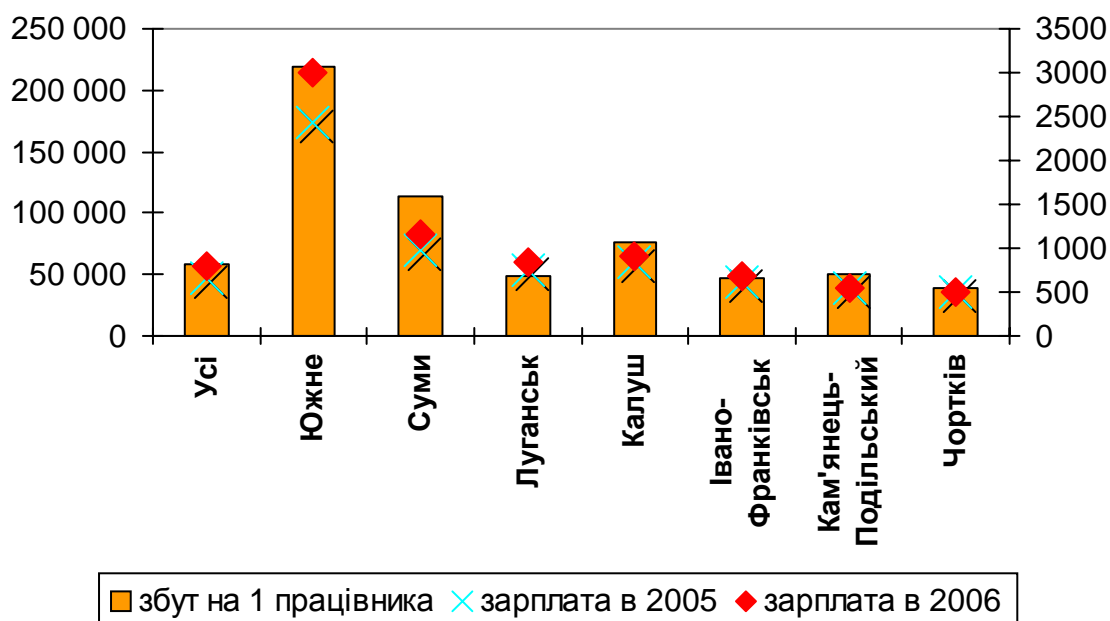


Рис. 13. Заробітна плата та збут

Примітка до Рис. 13. Дані по Сумах за 2006 (відмічені синім хрестиком) та 2007 рік (відмічені червоним квадратом).

5. НЕРУХОМІСТЬ

У цій сфері ситуація в Сумах має як позитивні, так і негативні сторони (див. рис. 14), але, якщо порівнювати з іншими опитаними містами, виглядає дещо краще лише показник можливих намірів сумських підприємств припинити бізнес. У даний час (травень 2007), жодне з підприємств не має наміру цього зробити.

З 51-го респондента, що дали відповідь на це запитання, власниками будівель або землі є лише 23 підприємства, стільки ж є лише орендарями, крім того 5 підприємств мають майно для ведення бізнесу, але у той же час частину орендують.

Можливість розширення (наявний земельний ресурс) у даному місцезнаходженні має 19 фірм з 47-ми опитаних. Брак нерухомого майна для розширення зазначили 28 фірм.

У той же час, лише 11% опитаних підприємств потенційно готові надати в оренду або продати частину своїх приміщень. Це свідчить про невеликий потенціал приватного сектору щодо покращення ситуації з наявністю ділянок чи приміщень для бізнесу. Доволі успішні великі та середні підприємства у переважній своїй більшості не готові продавати або здавати в оренду надлишки майна.

На відміну від багатьох інших міст, де найчастіше проблеми з розширенням мають представники лише малого бізнесу, – в Сумах ця проблема стоїть і перед одним великим підприємством, що є працедавцем для майже 2000 городян та двома великими підприємствами торгівлі. З іншого боку, як ми зазначали вище у місті, загалом існує високий потенціал розширення бізнесу – п'ять компаній планують розширюватися в інших адміністративно-територіальних одиницях, і 19 розглядають таку можливість.

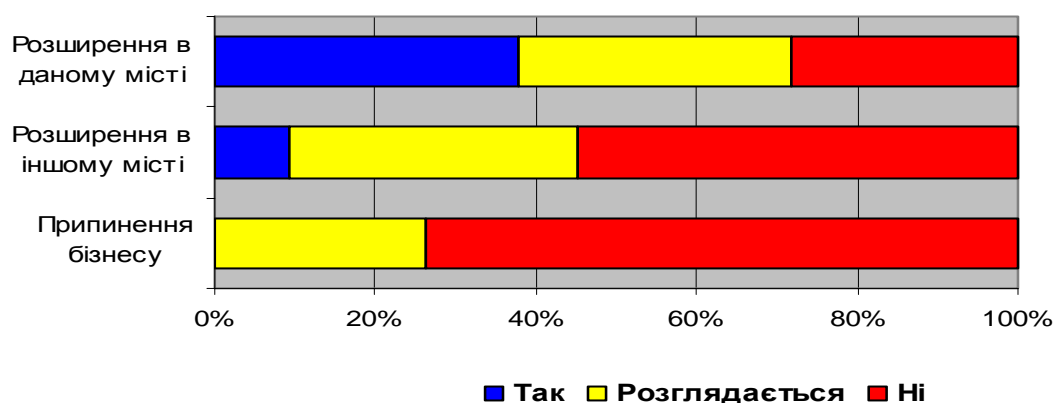


Рис. 14. Інформація про нерухомість і можливості для розширення

Дуже позитивним є те, що жодне з опитаних підприємств не планує покинути бізнес у Сумах.

У той же час 14 підприємств з 53 -х розглядають можливість покинути місто та перенести діяльність у інші міста впродовж двох найближчих років, при чому два з них планують це здійснити ще у цьому році. Серед можливих місць майбутнього розташування ці підприємства назвали місто Полтаву та приміську зону Сум. Основними причинами такого можливого кроку респонденти назвали: кращий бізнес - клімат у іншому місті (5), погані послуги, що надаються органами місцевого самоврядування (4), зміна ринкової кон'юнктури (3) та відсутність землі для розширення (2). Одне з підприємств, що працює на комунальну сферу міста найбільш імовірно хоче передислокуватись у приміську зону через нижчу вартість майна і робочої сили за межами міста, а також специфіку своєї діяльності.

Два підприємства декларують, що покращення бізнес-клімату та виділення (продаж) містом земельних ділянок може зупинити їх від наміру перенести бізнес у інше місто.

Нинішній стан будівель та рівень технологій не видається найкращим, тому багато компаній планує здійснення суттєвих інвестицій у вдосконалення виробничих потужностей (рис. 15).

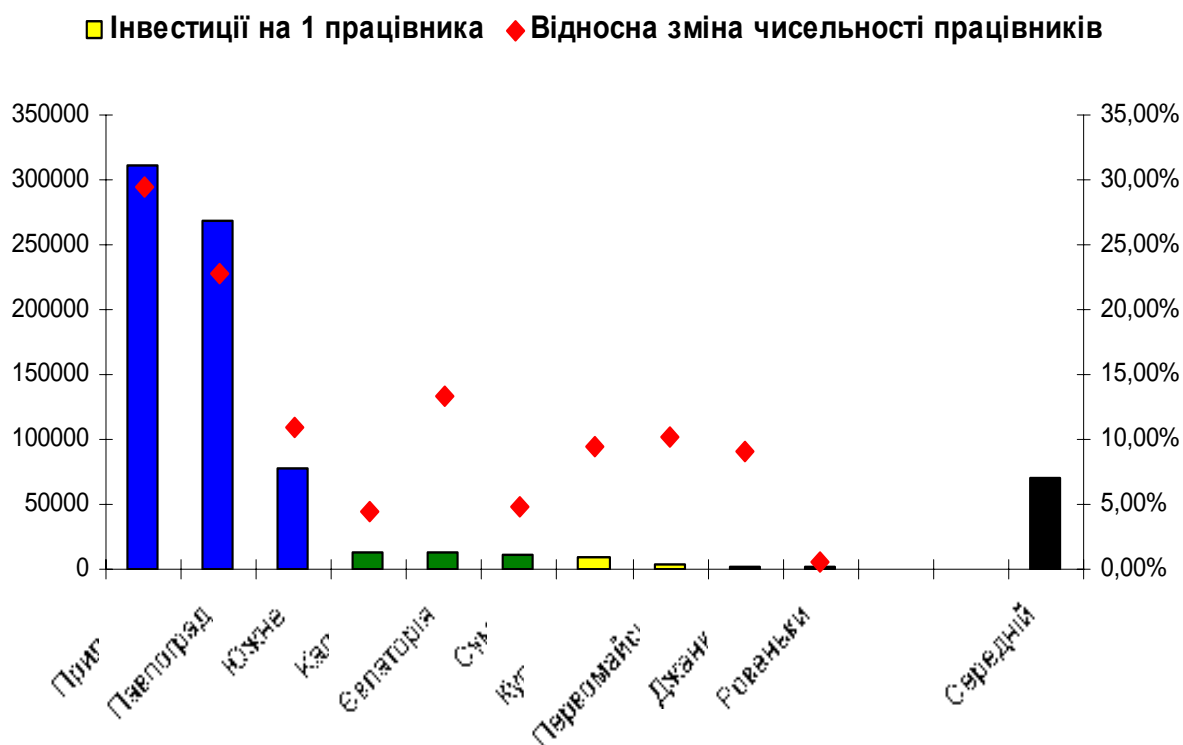


Рис. 15. Плановані інвестиції на одного працівника і створені нові робочі місця

Двадцять з 55 підприємств (причому лише 14-ть вказали плановані суми інвестицій) у найближчі два-три роки планують модернізацію або вдосконалення існуючих споруд та/або технологій, здебільшого на постійній основі чи протягом цього й кількох наступних років. Планується вкласти близько 99 млн. грн. і створити понад 479 нових робочих місць. Якщо ці цифри виявляться реальними, це, безперечно, допоможе зростанню місцевої економіки. Близько 10 відсотків планованих інвестицій припадають на два найбільші промислові підприємства міста. Обсяг планованих інвестицій є не значним, але спів мірним з цим показником для міст, що мають подібні параметри стану економіки. Очікувана кількість новостворених робочих місць є не надто значною (на жаль, на це запитання відповіло лише 15 з 55 респондентів). Однак, очевидно, що здебільшого це будуть так звані «низько технологічні» робочі місця. Так, одне з підприємств сфери торгівлі планує створити 200 робочих місць.

Великі підприємства хімічної та машинобудівної промисловості планують у найближчі роки (2007-2009) створити лише 76 робочих місць, тут вартість кожного нового робочого місця перевищує вартість робочих місць в торгівлі у кілька сотень разів. Відмітимо одне з найбільших промислових підприємств міста, що планує значні інвестиції саме у переобладнання виробництва, при цьому маючи намір створити лише 56 нових робочих місць..

6. ПОСЛУГИ ТА ВІДНОСИНИ З ОРГАНАМИ МІСЦЕВОЇ ВЛАДИ

Респондентам було запропоновано оцінити дев'ять видів муніципальних послуг за шкалою від 1 до 4 (1 = відмінно, 4 = незадовільно). У середньому ці послуги отримали оцінку 3,44, що є нижчим показником, ніж у середньому по Україні. Рейтинг подано на рис. 16, де праві стовпчики (жовтий колір) – середні значення інших міст, отримані у 2005-2006 рр.). Відзначимо, що жодна з послуг не оцінена вище, ніж середньо український показник.

Найбільш суттєвими проблемами на думку респондентів є стан збирання і вивезення твердих побутових відходів (3,84), стан утримання доріг (3,81), житлове будівництво (3,69) та надання ділянок і будівель для ведення бізнесу – (3,54). По Україні середні показники відповідно: 3,53, 3,19, 3,29 та 3,01. Найбільший розрив показників наявний щодо стану збирання та вивезення сміття – 0,65.

Досить низько оцінені зусилля міської влади, направлені на розвиток комунальної інфраструктури – 3,37 та підтримку малих і середніх підприємств – 3,36 (середні 3,07 та 2,97 відповідно).

Місцеві підприємці дуже незадоволені також станом охорони правопорядку (3,29), роботою громадського транспорту (3,25) та станом видачі ліцензійних та дозвільних документів, що регламентують будівельні роботи.

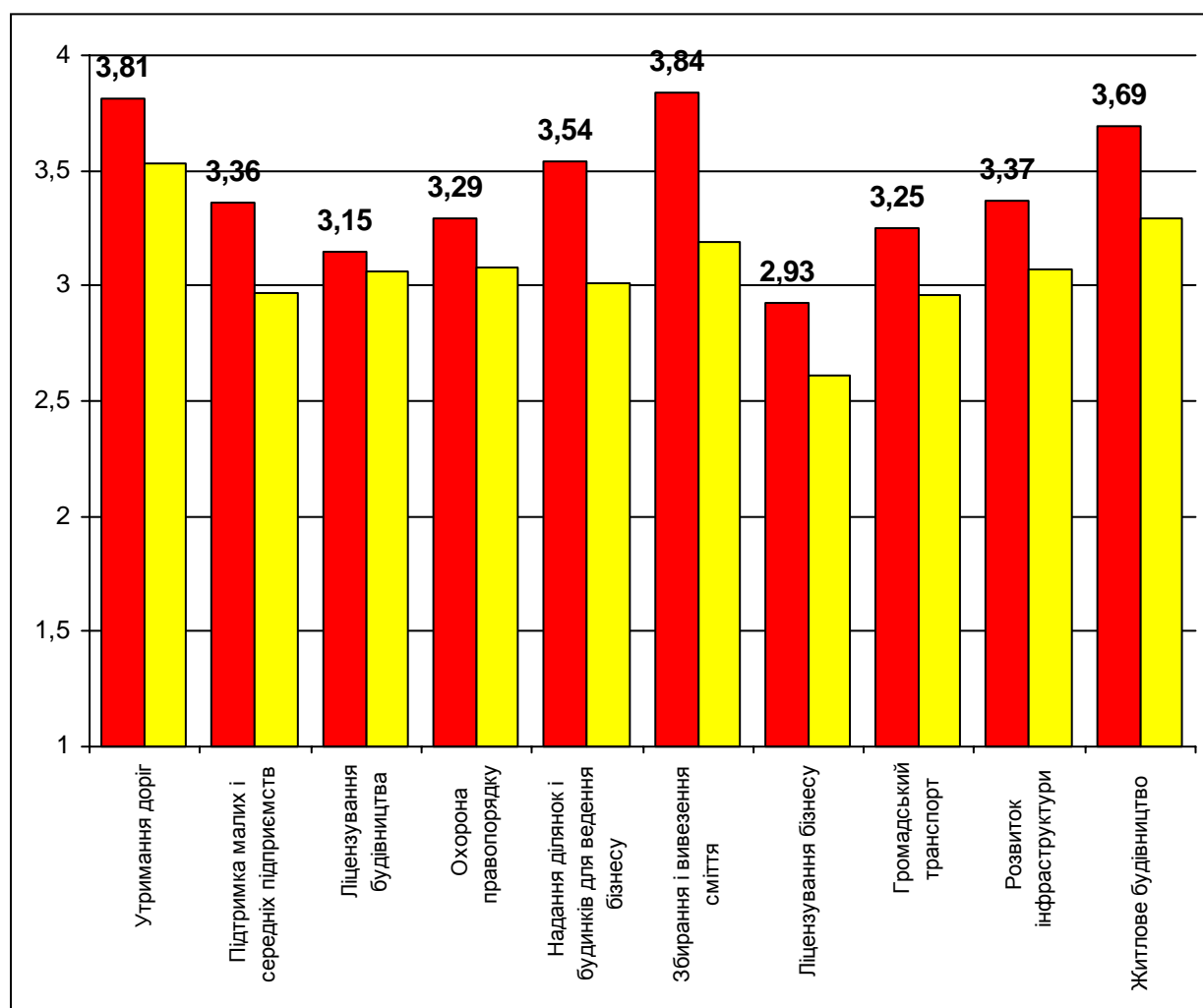


Рис. 16. Послуги органів влади

Однак, за пріоритетами вирішення проблем ситуація є дещо іншою. На думку: 38 респондентів, місто в першу чергу має почати з покращення стану утримання доріг. Покращення стану збирання та вивезення твердих побутових відходів як найнагальніший пріоритет назвали 33 підприємства. Крім того, підприємці воліли б перш за все побачити швидке поліпшення у вирішенні проблем із посилення підтримки малого і середнього підприємництва та вирішенням численних перешкод у сфері надання (продажу) земельних ділянок і приміщень для ведення бізнесу (по 18 «голосів» за кожне). Покращення стану охорони правопорядку бажають якнайшвидше 14 підприємців, а покращення комунальної інфраструктури -12. Стан із будівництвом житла визнавали як серйозну проблему значно більше підприємців, але, розуміючи, що найближчим часом її так просто не вирішити – пріоритетом назвали лише 11 фірм. Стан транспортного обслуговування мешканців також був оцінений низько. Всього 10 підприємств вважають, що це питання вимагає нагального покращення. Ліквідація бюрократичних перепон при отриманні різноманітних дозволів, ліцензій та погоджень як небезпечна проблема, що має бути розв'язана ургентно, визнається лише 5 підприємствами.

Очевидно представники великого бізнесу мають дещо відмінні прагнення з представниками малого бізнесу. Саме останні значно частіше згадували «підтримку малого і середнього підприємництва», ніж представники потужних підприємств.

Оцінки, отримані від «великого» бізнесу щодо місцевої влади є менш критичними.

Підприємства також запитували про послуги, які мають надаватися міською владою (зокрема підрозділом з економічного розвитку) представникам бізнесу міста. Як демонструє рис. 17, підприємства активно підтримують всі з запропонованих послуг, крім «безкоштовне надання земельних ділянок».

Найбільшою популярністю серед респондентів користувалися ідеї надання фінансової підтримки підприємств (позитив 89%), активне залучення інвестицій (87%), допомога підприємствам у розвитку робочої сили (82%), необхідність надавати від міської влади підприємствам професійну допомогу з економічного розвитку (78%) та надання безпосередньої підтримки управління (пошук нових ринків та партнерів містом для підприємств) – 69%.

Цікаво, що на відміну від компаній в інших країнах Східної Європи, респонденти меншою мірою підтримують ідею надання міською владою за символічну ціну приватним підприємствам вільних ділянок, які забезпечені інфраструктурою – схоже, вони не бачать гарантії, що ті, хто отримає таку форму субсидії, насправді почне створювати робочі місця, а сам процес буде прозорим. Тому така потенційна послуга опинилася на останньому місці за популярністю і єдиною з негативним балансом. Надання податкових стимулів, як послуга місцевої влади, позитивно сприймається лише половиною респондентів, імовірно також через побоювання, що ці стимули будуть отримані «вибраними».

Таким чином, найбільш очікуваними кроками влади назустріч бізнесу задля його підтримки стали:

- фінансова підтримка підприємств
- активне залучення інвестицій
- розвиток робочої сили

Загальний результат поданий на рис. 17.

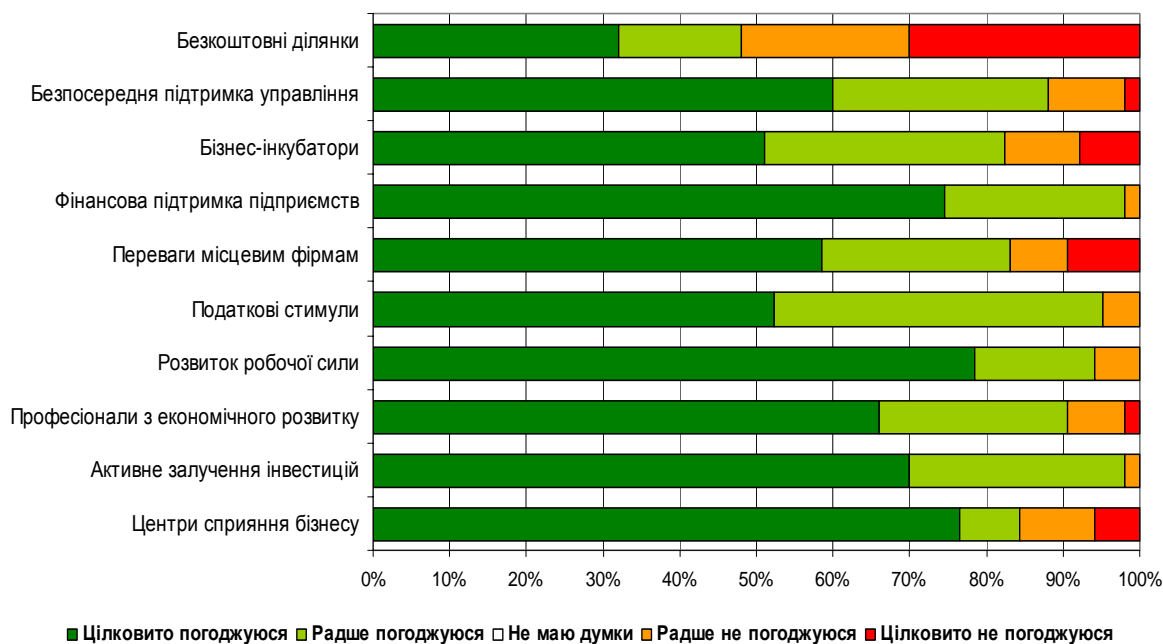


Рис. 17. Послуги підрозділу з економічного розвитку

Підприємства-респонденти також оцінили контакти з владними структурами та посадовцями. Отримані результати (рис. 18) демонструють відносно низький рівень контактів підприємців з органами влади та управління.

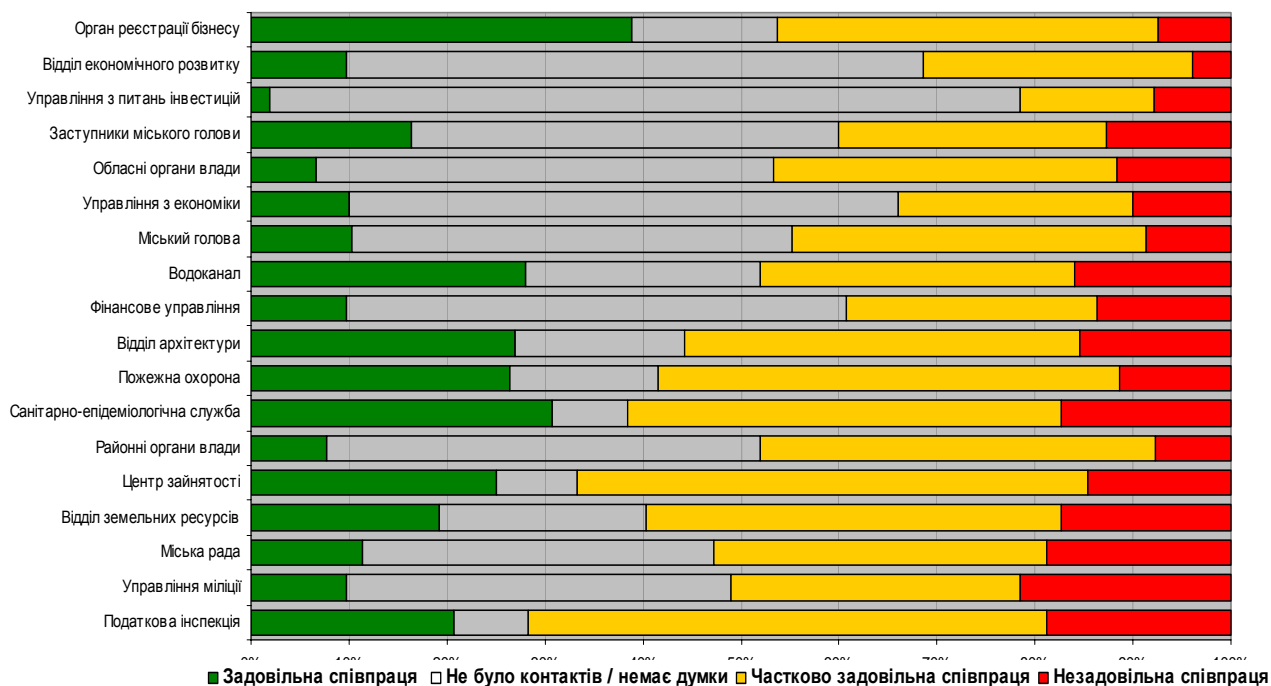


Рис. 18. Контакти з органами влади та управління

Найбільш позитивним є рівень контактів з органом реєстрації бізнесу та відділом економічного розвитку. Серед тих хто отримав сумарні позитивні оцінки також стали: управління з питань інвестицій, заступники міського голови, обласні органи влади, управління економіки та міський голова. Однак, при загалом,

позитивному ставленні підприємців до підрозділів економічного блоку виконавчих органів міської ради насторожує факт їх низької контактності, адже майже половина опитаних майже ніколи не контактували з тими для кого вони власне створені.

Оцінки, що близькі до рівня «нульового балансу» отримали управління фінансів та водоканал.

Найбільш негативний «комунікаційний баланс» в податкової інспекції, управління міліції, міської ради, відділу земельних ресурсів. Відносно низький показник отримав також центр зайнятості. Зазначимо, що у більшості опитаних нами міст цей показник щодо центру зайнятості не часто переходив за нульову відмітку.

Загалом, слід відзначити, що в цьому розділі йдеться не тільки про рівень співпраці з ними, а про дуже низький рівень контактного спілкування, тобто підприємці міста могли просто не контактувати з цими службами чи посадовими особами, або контактували дуже мало, що є цілком реальним і логічним щодо деяких з них.

Ще раз підкреслимо, що відносно низький рівень контактів з підрозділами місцевої влади, які відповідають за питання підтримки малого і середнього підприємництва та інвестицій не є позитивним з точки зору підприємців. Очевидно, вони очікують на інтенсифікацію контактів, допомогу зі сторони цих служб та співпрацю.

Численні коментарі менеджерів (надали 30 підприємств-респондентів з 55-ти) можна об'єднати в одне речення: надто високий рівень бюрократизму та самих бюрократичних установ, надто багато зайвих документів, тривалі процедури, через які марнується час, нерозуміння чиновниками проблем бізнесу, брак компетентності службовців та байдужість до вирішення проблем підприємців, невідповідне ставлення з боку цих установ до підприємства як до клієнта (та платника податків). Звичайно, ці оцінки є узагальненими і стосуються не тільки служб і виконавчих органів міської ради. Варто звернути увагу, що 6 респондентів у своїх коментарях, щодо спілкування з владними інституціями вжили слово: «корупція».

7. КРИТИЧНІ ПИТАННЯ

Респонденти дали такі відповіді на запитання щодо трьох найбільш важливих напрямків, які мають бути відображені в стратегічному плані економічного розвитку (див. рис. 19):

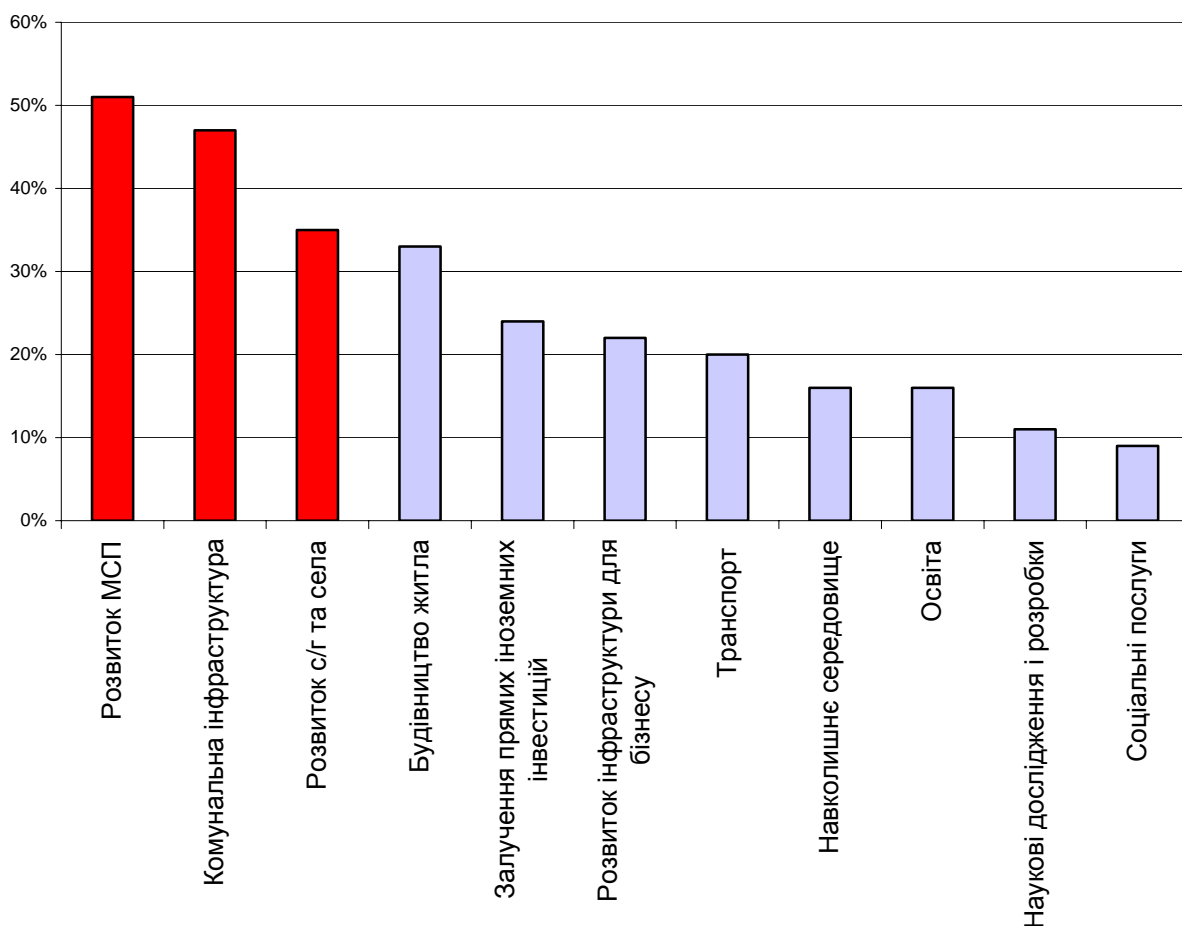


Рис. 19. Критичні питання

Отже, респонденти, маючи змогу вибрати з дванадцяти запропонованих проблем лише три найбільш важливі, розподіли свій вибір наступним чином:

- розвиток малих і середніх підприємств – 51 % голосів
- комунальна інфраструктура – 47%
- сільське господарство та розвиток села – 35%
- будівництво житла – 33%
- залучення прямих іноземних інвестицій – 24 %
- розвиток інфраструктури для бізнесу – 22%
- транспорт – 20%
- навколишнє середовище – 16%
- освіта – 16 %
- наукові дослідження і розробки – по 11%
- соціальні послуги – 9%

Однак, слід зауважити, що думки представників великого бізнесу, основних донорів бюджету міста щодо критичних питань є суттєво іншими і розподілились так:

- залучення прямих іноземних інвестицій – 75%
- комунальна інфраструктура – 50%
- наукові дослідження та розробки – 50%
- освіта, охорона навколишнього середовища, промислова реструктуризація, будівництво житла, інфраструктура для бізнесу, сільське господарство та розвиток села – по 25% кожне.

8. ЗАГАЛЬНІ ВРАЖЕННЯ

Респондентам запропонували висловити свої загальні враження про органи влади в Сумах. Відповіді на це запитання також віддзеркалюють загальне відчуття, що міська влада (міський голова, міська рада, виконавчі органи та служби) працює непогано, але їй слід працювати значно краще. Жоден з 55 респондентів не оцінив якість місцевої влади на відмінно. На «добре» міську владу оцінили лише семеро підприємців. Задовільна оцінка була найбільш поширеною – 30 підприємств оцінили роботу міської ради, виконкому, міського голови та усіх виконавчих органів саме так. «Двійку» поставили 13 респондентів. П'ятеро відповіли, що не «мають власної думки» про це.

Місто Суми, як місце для ведення бізнесу, отримало майже такі, як і міська влада доволі песимістичні оцінки. Також жодне з опитаних підприємств не повідомило, що вважає Суми відмінним місцем для ведення бізнесу, а «четвірок» також сім. Правда, незадовільних оцінок на дві менше, тобто одинадцять. Задовільних – тридцять одна. отримало менш оптимістичні оцінки. Лише одне підприємство з 44 визначило його на Шестеро повідомили, що «не мають думки про Суми, як місто для ведення бізнесу». Такі відповіді за канонами соціології, найбільш імовірно, слід вважати негативними, припускаючи, що респондент вирішив не афішувати своє негативне ставлення до бізнес-клімату в місті чи міської влади.

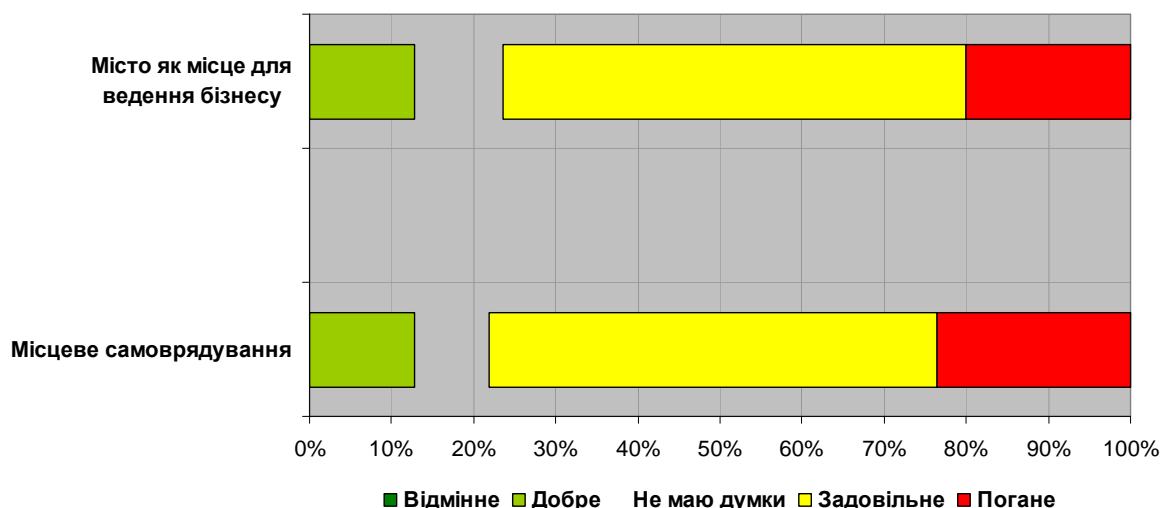


Рис. 20. Загальні враження про місцеву владу та бізнес-клімат міста

Загалом подібні оцінки не є характерними для більшості міст України та промислових міст Східної Європи, хоч як правило, саме місто ними оцінюється вище, як

влада, проте кількість позитивно та негативно настроєних там є приблизно рівною щодо кожного із запитань.

Серед найважливіших сильних сторін місцевого бізнес-клімату неодноразово називали: кваліфіковані трудові ресурси, наявність потенціалу для розвитку, позитивну динаміку змін, а саме певне покращення ситуації щодо спрощення дозвільних процедур, створення «дозвільного офісу», демократизацію стосунків бізнесу та влади, її публічність.

Негативні чинники, визначені респондентами:

- багато бюрократії
- низький рівень життя мешканців
- корупція
- байдужість та низька кваліфікація службовців
- незадовільний стан повернення ПДВ підприємцям
- зайва політизація роботи ради

V. УЗАГАЛЬНЕНИЙ ВИСНОВОК

Цей звіт про результати опитування підприємців відображає узагальнені думки бізнесової спільноти м. Суми. Їхнє спільне ставлення до міської влади значною мірою визначатиме, яким буде економічне майбутнє міста – зростання, застій чи занепад. Звіт допоможе Експертному комітету стратегічного планування в його роботі і буде корисним для міської влади в роботі над підтримкою та поліпшенням бізнесового клімату в місті.

Проект «Економічний розвиток міст» висловлює вдячність усім представникам підприємств, котрі поділилися своїми думками та надали корисну інформацію експертному комітету стратегічного планування, а також усім працівникам виконавчих органів міської ради та волонтерам, які присвятили свій час проведеному опитуванню.