

ЗВІТ

ПРО РЕЗУЛЬТАТИ

ОПИТУВАННЯ ПІДПРИЄМЦІВ МІСТА

ВИШНЕВОГО



Опитування проводилося

Експертним комітетом економічного розвитку

у співпраці з проектом

«Економічний розвиток міст»

за підтримки



USAID
FROM THE AMERICAN PEOPLE

травень 2007 року

Зміст:

I.	ВСТУП	3
II.	МЕТОДОЛОГІЯ	3
III.	ОСНОВНІ ВИСНОВКИ	3
IV.	РЕЗУЛЬТАТИ ОПИТУВАННЯ	5
	1. Статус підприємства	5
	2. Загальний стан бізнесу	5
	3. Споживачі	6
	4. Питання трудових ресурсів і зайнятості	7
	5. Нерухомість	8
	6. Послуги, що надаються органами місцевої влади	9
	7. Критичні питання	11
	8. Загальні враження	12
V.	УЗАГАЛЬНЕНИЙ ВИСНОВОК	12

I. ВСТУП

У травні 2007 року було проведено опитування роботодавців міста Вишневого. Це опитування є елементом процесу стратегічного планування економічного розвитку з залученням громади – проекту, який визначатиме економічне майбутнє міста. Метою опитування було отримання корисної та достовірної інформації для членів Експертного комітету з економічного розвитку (КЕР) стосовно думки тих, хто здійснює інвестиції та створює робочі місця в Вишневому. Серед питань анкети були історія та статус підприємства, характер бізнесу, робоча сила та персонал, інформація про розміщення підприємства, послуги, що надаються органами влади, та стосунки з ними, а також загальна думка про місто як середовище для ведення бізнесу.

II. МЕТОДОЛОГІЯ

На протязі квітня - травня 2007 року було заповнено 40 анкет. Серед компаній у переліку для опитування були найбільші роботодавці міста, а також вибірка малих і середніх підприємств. Двадцять дев'ять з 40 обстежених підприємств забезпечують роботою менш ніж 50 працівників кожне. Серед обстежених підприємств 2 відносяться до великих і 9 до середніх за розмірами підприємств. У цьому звіті містяться узагальнені відповіді всіх підприємств.

Для отримання якомога повніших і відвертіших відповідей, респондентів запевнили, що цей звіт не буде містити посилань на конкретні підприємства, а інформація в анкетах є конфіденційною.

Були виявлені відмінності у відповідях між підприємствами, що належать до різних галузей економіки, а також між великими підприємствами та представниками малого й середнього бізнесу. Тому частину даних було проаналізовано з урахуванням цих відмінностей.

Хоча опитування 40 підприємств не може повною мірою відобразити думку всієї бізнесової спільноти Вишневого, ці підприємства, – як традиційні роботодавці, так і динамічний, зростаючий сектор малих і середніх компаній, – репрезентують значну частину місцевої економіки, і дають можливість порівняти результати цього опитування з результатами аналогічних опитувань, проведених в інших містах України.

III. ОСНОВНІ ВИСНОВКИ

1. Місцева економіка виявляє ознаки консолідації після нещодавніх процесів приватизації, які супроводжувалися становленням і зростанням динамічного сектора малих і середніх підприємств.
2. Місцеві підприємці незадоволені загальною економічною ситуацією в країні, національним законодавством, бюрократизмом, корупцією, застарілою інфраструктурою, особливо дорогами, а також роботою місцевих органів влади.
3. Загальна кількість працівників на всіх підприємствах-респондентах зараз складає 2879 осіб, а наступного року ці підприємства забезпечать роботою більше 3,4 тисяч чоловік. Промислові підприємства нещодавно пережили процес реструктуризації та скорочення, і більшість з них сьогодні, схоже, зміцнюються. Проте рушійною силою створення нових робочих місць є підприємства середнього і малого бізнесу, де респонденти позитивно оцінюють перспективи на наступні роки.
4. Місцева економіка зараз перебуває в доброму стані, порівняно з іншими містами - рівень зайнятості, продуктивність та очікування щодо інвестицій досить високі. Крім того, існують важливі плани збільшення обсягів продажу та здійснення нових інвестицій.
5. Експортна орієнтація місцевої економіки є досить низькою. Не значна кількість компаній займається зовнішньоекономічною діяльністю. Лише 5 компаній експортують свою продукцію в країни СНД, 2 - здебільшого до європейських країн і 2 - до інших країн світу. Обсяги експорту підприємств не великі і вони переважно обслуговують місцевий та регіональний ринки (тобто національний ринок). Загальний рівень експортної орієнтації становить 18 % і повністю забезпечується виробничими компаніями. Через це приплив зовнішніх фінансових ресурсів до місцевої економіки є недостатнім.

6. Досить позитивним результатом є той факт, що компанії оцінили на «відмінно» 22 % своїх працівників і поставили «добре» 30 відсоткам, що відображає достатній рівень задоволення робочою силою. Однак, на відміну від інших міст України досить незначною є частка «поганих» працівників – лише 24 %. Середня заробітна плата в 2006 р. була вищою за середній її рівень по Україні (1179 грн. на місяць). Багатьом підприємствам бракує працівників необхідної кваліфікації, головним чином у технічних сферах. Очікується також, що ця проблема залишиться актуальною і в прийдешні роки.
7. Двадцять три підприємства планують модернізацію або вдосконалення існуючих споруд та/або технологій, здебільшого на постійній основі чи протягом цього й кількох наступних років. Планується вкласти 141,4 млн. грн. і створити понад 460 нових робочих місць. З іншого боку лівова частка цих інвестицій (120 млн. грн.) припадає лише на два підприємства. Якщо ці цифри виявляться реальними, це, безперечно, допоможе зростанню місцевої економіки. Лише чотири підприємства розглядають можливість припинення діяльності у місті. Одна з названих причин такого кроку – відсутність землі для розширення та невдоволення місцевим бізнес-кліматом.
8. Загалом якість послуг, що надаються органами місцевого самоврядування, отримала посередню оцінку (в середньому 3,19 за 4-бальною шкалою, де 1 є найвищою, а 4 – найнижчою оцінкою). Ліцензування будівництва та бізнесу, утриманням доріг, житлове будівництво і надання ділянок і приміщень для ведення бізнесу найчастіше зазначалися як послуги, що потребують поліпшення.
9. Лише чотири респонденти оцінили якість місцевої влади як відмінну, і 20 відгукнулися про неї як про добру. Самоврядування міста також отримало 10 оцінок «задовільно» і дві – «погано». Також було запропоновано висловити думку про бізнес-клімат у місті. Цього разу оцінки були майже такими ж самими. В цілому дані оцінки можна охарактеризувати як позитивні. Чотири респонденти назвали Вишневе відмінним місцем для ведення бізнесу, 20 оцінили місцевий бізнес-клімат як добрий, і 11 поставили оцінку «задовільно». Загалом подібні оцінки є характерними для міст Східної Європи з хорошими умовами для бізнесу та поганою співпрацею між публічним та приватним секторами.
10. Компанії поділяють думку, що місцева економіка поліпшиться завдяки позитивним змінам на місцевому рівні (розвиток комунальної та бізнесової інфраструктури), кращій співпраці між бізнесом і владою (розвиток малих і середніх підприємств), а також залученню зовнішніх ресурсів (прямих інвестицій).

IV. РЕЗУЛЬТАТИ ОПИТУВАННЯ

1. СТАТУС ПІДПРИЄМСТВ

Найбільшу частку обстежених підприємств (29) було засновано до 1990 року. Більшість новостворених компаній належить малим та середнім підприємствам у сфері оптової та роздрібною торгівлі, транспортних послуг, виробництва металоконструкцій, товарів побутового споживання, виготовлення продуктів харчування, будівельних матеріалів.

Одинадцять підприємств було засновано до 1990 року і вони є «продовжувачами справи» традиційних галузей економіки міста, але майже всі вони пройшли через процеси реструктуризації та зміни власників.

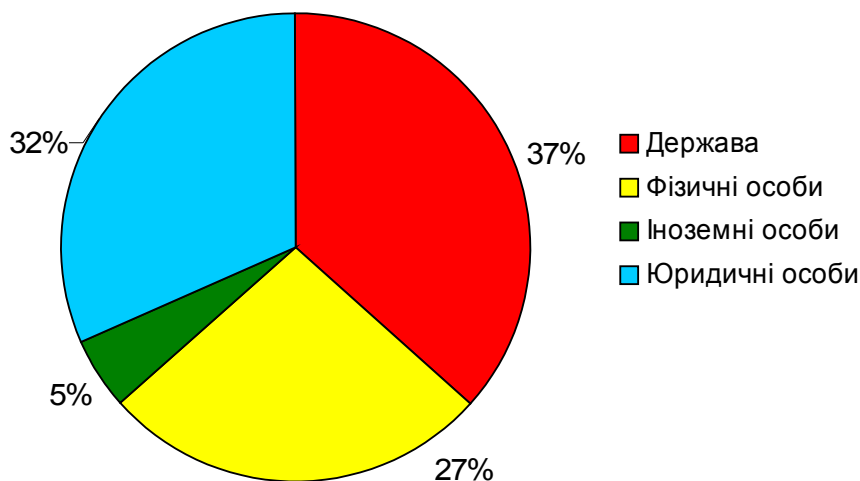


Рис. 1. Структура власників

Серед великих роботодавців переважають традиційні підприємства радіотехнічної та електротехнічної, інструментальної галузей промисловості, машинобудування, виробництва будівельних матеріалів і продуктів харчування.

Присутність іноземного капіталу, якщо вимірювати її відповідною часткою працівників (5%), є вкрай низькою навіть для України. Значна питома вага державної форми власності обумовлена наявністю у вибірці двох найбільших підприємств міста, які є державними. У той же час частка власності юридичних та фізичних сягає 32 та 27 відсотків відповідно.

2. ЗАГАЛЬНИЙ СТАН БІЗНЕСУ

Економіка міста Вишневого є добре диверсифікованою, але її головним сектором залишається промисловість. Промисловість продовжує бути головним роботодавцем, незважаючи на втрату в останні роки кількох сотень робочих місць, та основним експортером. Обстеження виявило досить стабільну галузь з переробки сільськогосподарської продукції та виробництва продуктів харчування, будівництва та виробництва будівельних матеріалів. Ринки збуту будівельних підприємств знаходяться, природно, у межах області та інших регіонах України, але ці підприємства ще мають потужності для експорту певної частини своєї продукції. Новим явищем у місцевій економіці є розвиток малих і середніх підприємств після 1990 р. Ці компанії здебільшого задовольняють різноманітні потреби регіональних галузей, домогосподарств і населення.

Респонденти мали назвати чинники негативного впливу на поточний і майбутній власний розвиток (див. рис. 2). До чільної групи чинників увійшли: (1) загальна економічна ситуація – згадувалася 60 відсотками всіх респондентів; (2) національне законодавство – 50 відсотків; (3) нестача кваліфікованої робочої сили – 43 відсотки; внутрішня конкуренція – 35%; витрати на енергію – 20 відсотків (особливо промислові підприємства); і процентні ставки - 35%. З іншого боку, такі питання, як обмеження, пов'язані із захистом довкілля, віддаленість та втрата ринків колишнього СРСР, вартість робочої сили, ставлення місцевої влади, турбують не більше трьох – чотирьох підприємств кожне.

Очікування, пов'язані з більш тісним співробітництвом України з ЄС чи вступом до цієї організації, є швидше позитивними, хоча підприємства передбачають і негативні наслідки. Кращий правовий захист підприємців (65%), стабільніший бізнес-клімат (58%), доступ до великого ринку

Вивчення думки підприємців – Вишневе

(33 %), і стабільний ринок капіталу (28 %) є, на думку респондентів, головними вигодами від початку процесу інтеграції та показують нам, чого цим підприємствам найбільше бракує в сьгоднішній Україні.

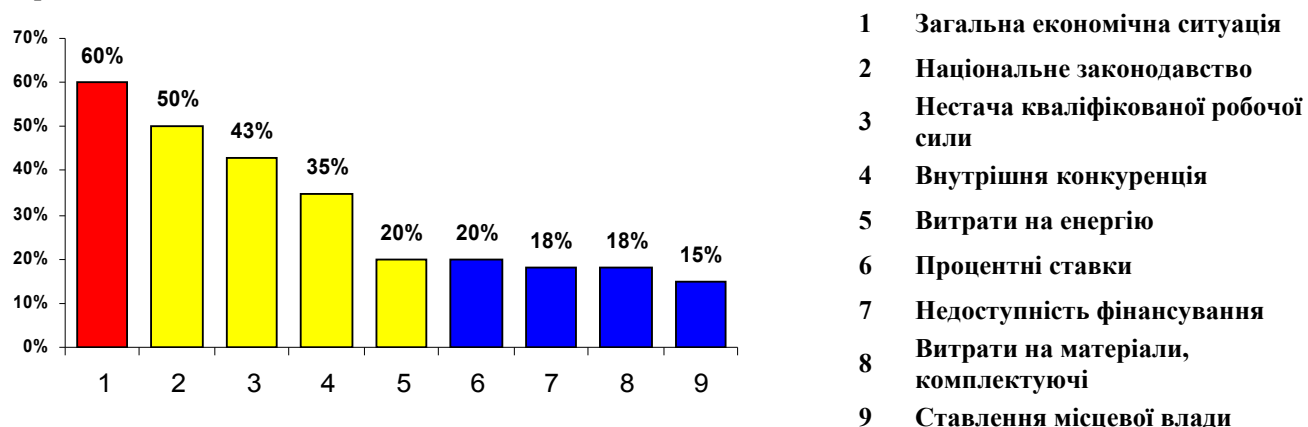


Рис. 2. Перешкоди для подальшого розвитку

З іншого боку 50 відсотків підприємств з острахом очікують на втрату переваги, яку вони мають через дешевизну робочої сили, послуг і товарів, а також на сильну конкуренцію (40%); 55 відсотків лякає додаткові витрати на пристосування до нових умов.

Якщо розглядати вибірку в розрізі окремих секторів, експортно-орієнтовані підприємства найбільш оптимістично налаштовані на співпрацю з ЄС, тоді як малі й середні підприємства значно більшої уваги приділяють негативним наслідкам.

3. Споживачі

Усі компанії з готовністю надали інформацію про географічний розподіл своїх клієнтів (рис. 3). Лише кілька з них повідомили, що вони експортують значну частину своїх товарів і послуг (до інших країн СНД – 9 %, до Європи – 5 % і до країн решти світу – 4 %). До 62 % сумарного збуту припадає на Київську область, і 20 % – на інші регіони України. Ці цифри ілюструють відносно низький рівень експортної орієнтації економіки Вишневого – у тому числі промисловості та транспорту. Однак це обумовлюється розташуванням міста у безпосередній близькості до м. Києва, який є величезним ринком збуту товарів і послуг.

Усі респонденти сподіваються на стає збільшення обсягів збуту в 2007 році порівняно з попереднім роком (у середньому більш ніж на 20 - 25 %). Середній збут на одного працівника знаходиться на рівні близько 84239 грн. В розрізі підприємств за їх розмірами спостерігаються значні відхилення даного показника. Найвища продуктивність праці (відношення обсягів реалізації продукції в розрахунку на одного працівника) на малих та середніх за розмірами підприємствах.

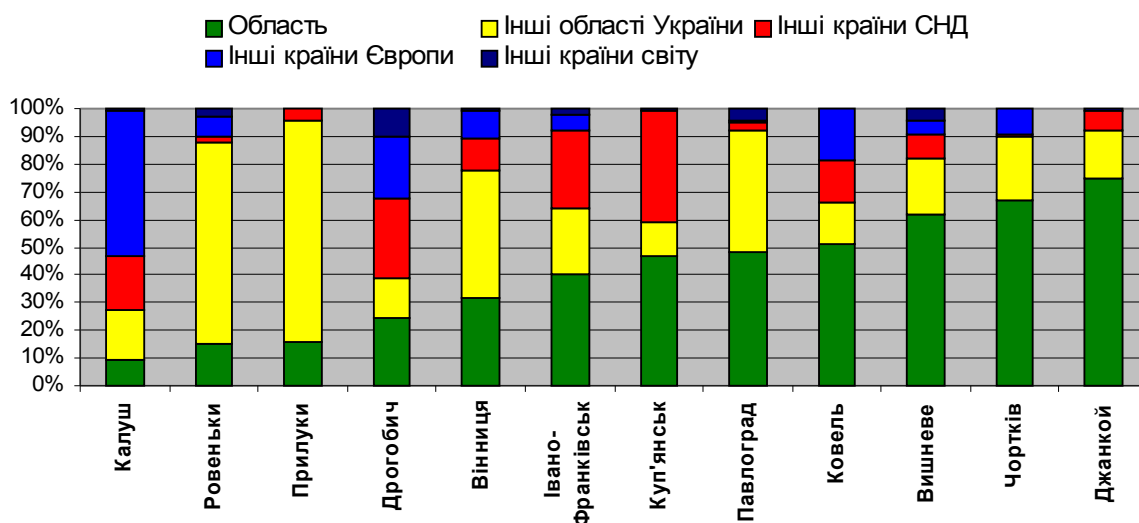


Рис. 3. Ринки збуту місцевої економіки – рівень експортної орієнтації

Для 29 підприємств однією з основних причин розміщення в Вишневому є наявність споживачів продукції. Наявність кваліфікованої робочої сили, як головну причину розміщення виробництва, зазначили 24 підприємства, а 20 фірм серед таких причин назвали наявність постачальників сировини. Важливо, що 15 підприємств зазначили існування кластера подібних компаній як причину розміщення.

4. Питання трудових ресурсів та зайнятості

Загальна чисельність працівників з повним робочим днем на всіх підприємствах, що брали участь в обстеженні, становить у 2007 році 2879 чоловік. П'ять років тому на цих підприємствах разом працювало 2545 працівників, а торік – 2818. Кілька великих роботодавців скоротили виробництво й втратили сотні робочих місць, але у той самий час створювалися нові робочі місця.

Респонденти оптимістично дивляться в майбутнє: на їхнє переконання, негативні тенденції зайнятості в попередні роки зміняться, і в наступному році вони додатково працевлаштують близько 560 людей. Відповідаючи на запитання про нові інвестиції, учасники опитування повідомили, що протягом наступних трьох років додатково планують створити близько 468 нових робочих місць. Середня чисельність працівників (в розрахунку на одне підприємство) на обстежених підприємствах становить 70 чоловік. Тенденція наступного року – підвищення до 86.

Жінки складають 19,8 відсотка працівників у вибірці, що логічно з огляду на різні за характером виробництва на підприємствах, що складають дану вибірку. Хоча до вибірки не потрапили важливі роботодавці для жінок – сфери освіти й охорони здоров'я, де їх питома вага досить висока. Частка працівників з вищою освітою в поточному році досягла рівня 10,1 відсотки, однак наслідком цього позитивного явища не стало аналогічне зростання зайнятості в науково-дослідній роботі. Підрозділи досліджень і розробок функціонують на 6 підприємствах, в сукупності над упровадженням нових технологій та розробкою інноваційних продуктів працює лише 20 людей.

Задоволення роботодавців якістю свого персоналу знаходиться на високому рівні. У цілому, за словами респондентів, 22 відсотки працівників є відмінними, 30 відсотків – добрими, 24 відсотки – задовільними. У порівнянні з іншими містами надто великим (24) є відсоток працівників, яких роботодавці оцінюють як погані.

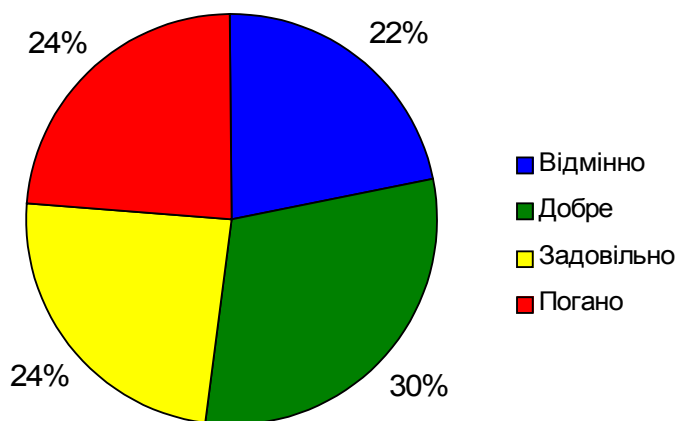
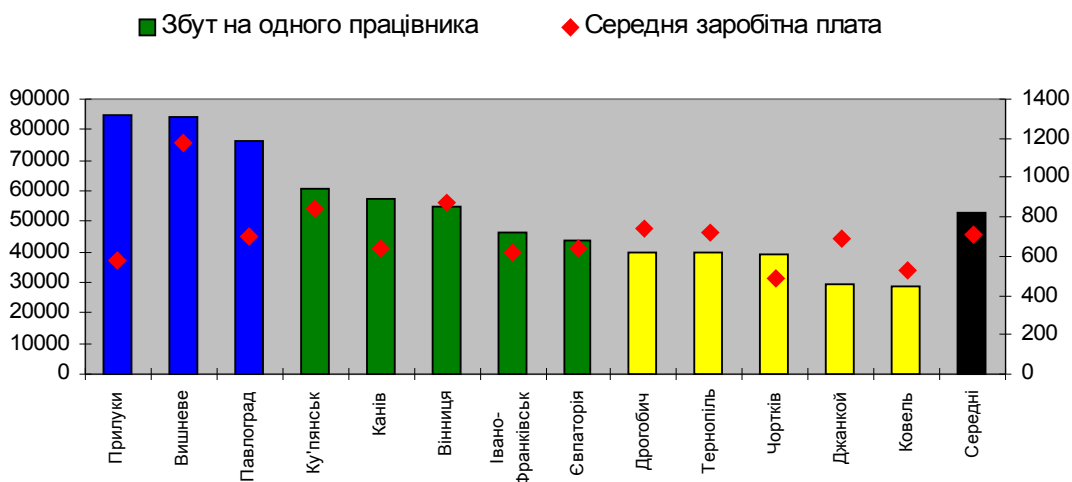


Рис. 4. Якість робочої сили

Середньомісячна фактична заробітна плата на обстежених підприємствах становить у 1446 грн. (у 2006 р. – 1179 грн.). Найнижчими є середньомісячні заробітки на малих і середніх підприємствах. Загалом диференціація заробітної плати в місцевій економіці відбувається в досить великому діапазоні від 400 грн. до 2300 грн. на місяць. Вищий за середній по Україні рівень оплати праці у Вишневому обумовлюється близькістю до міста Києва, де рівень заробітних плат є найвищим у країні і де існує значний попит на робочу силу, як кваліфіковану так і не кваліфіковану.

Нестача кваліфікованої робочої сили стає дедалі більшою проблемою. Її вже сьогодні відчувають 25 підприємств з опитаних, а 6 очікують виникнення кадрових труднощів у майбутньому. Найбільшою є нестача працівників усіх робітничих професій. В результаті бурхливого розвитку житлового і промислового будівництва найбільше не вистачає працівників будівельних професій.

Як видно на рис. 5 у Вишневому при високому рівні оплати праці спостерігається досить високий рівень її продуктивності.



* дані по місту Вишневому за 2006, 2007 роки

Рис. 5. Заробітна плата та збут

Найчастіше згадували брак чи потенційний брак працівників технічних професій, як з вищою освітою (технологи, інженери-енергетики, інженери-конструктори, інженери-технологи, інженери-будівельники, менеджери, маркетологи), так і висококваліфікованих професіоналів (оператор верстатів з програмним керуванням; свердлувальники, автоматник-електромонтер з ремонту та обслуговування електроустаткування, верстатник широкого профілю, слюсар-ремонтник, електрогазозварювальник, токарь, фрезерувальник, електрик).

5. НЕРУХОМІСТЬ

У цьому питанні ситуація у Вишневому має як позитивні, так і негативні тенденції (див. рис. 6). Якщо порівнювати з іншими містами, Вишневе виглядає дещо краще. Як правило, підприємства є власниками будівель, в яких вони розміщені, і мають право на користування землею. Лише 14 підприємств із опитаних мають достатні площі для розширення. У той же час дослідження виявили незначний потенціал не задіяних виробничих площ, які належать великим промисловим підприємствам і вони потенційно готові надати їх в оренду або продати частину своїх приміщень. Це відкриває значні перспективи для суб'єктів малого підприємництва щодо власного розвитку і розширення виробництва.

В цілому дослідження виявило у місті значний дефіцит виробничих площ і земельних ділянок.

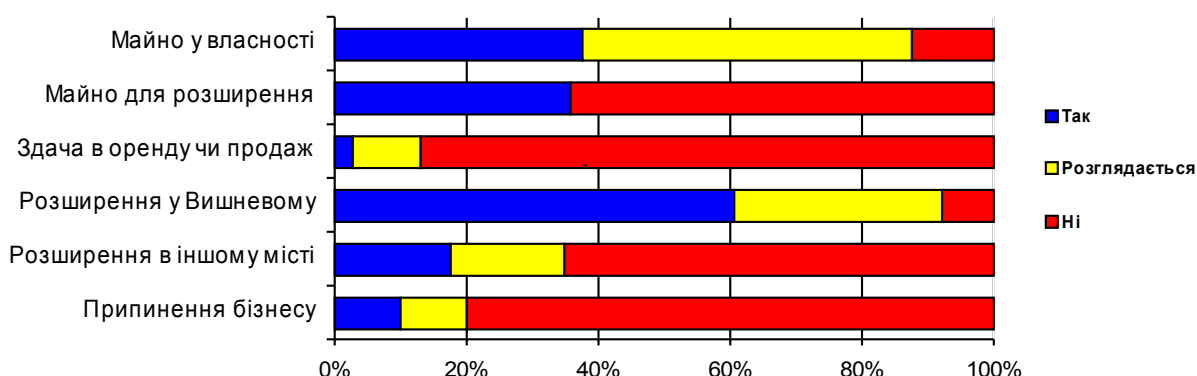


Рис. 6. Інформація про нерухомість і можливості для розширення

У Вишневому існує високий потенціал для розширення бізнесу – 23 компанії планують розширювати виробництво і 12 – розглядають таку можливість. Сім компаній планують розширювати власну діяльність на інші адміністративно-територіальні одиниці не скорочуючи виробництво у Вишневому. Лише чотири підприємства розглядають можливість припинення діяльності у місті. Одна з названих причин такого кроку – відсутність землі для розширення та невдоволення місцевим бізнес-кліматом.

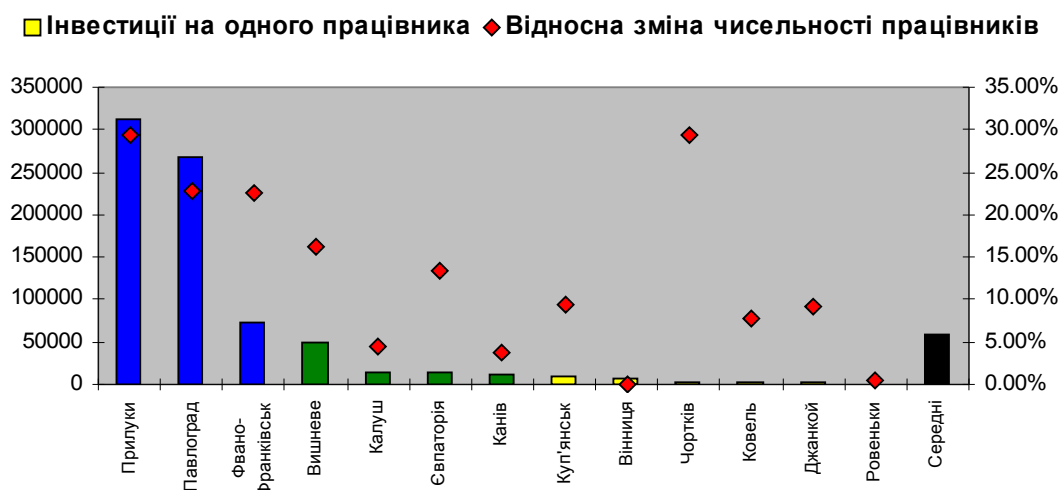


Рис. 7. Інвестиції на одного працівника і створені нові робочі місця

Нинішній стан будівель та рівень технологій не видається найкращим, тому багато компаній планує здійснення суттєвих інвестицій у вдосконалення потужностей (див. рис. 7). Двадцять три підприємства планують модернізацію або вдосконалення існуючих споруд та/або технологій, здебільшого на постійній основі чи протягом цього й кількох наступних років. Планується вкласти 141,4 млн. грн. і створити понад 460 нових робочих місць. З іншого боку лівова частка цих інвестицій (120 млн. грн.) припадає лише на два підприємства. Якщо ці цифри виявляться реальними, це, безперечно, допоможе зростанню місцевої економіки. Обсяг планованих інвестицій є досить великим порівняно з іншими містами, а очікувана кількість новостворених робочих місць – дуже не значна. Найбільша частка планованих нових робочих місць та інвестицій припадає на харчову промисловість і машинобудування.

6. Послуги, що надаються органами місцевої влади

Респондентам було запропоновано оцінити десять видів муніципальних послуг за шкалою від 1 до 4 (1 = відмінно, 4 = незадовільно). У середньому ці послуги отримали оцінку 3,19 що відповідає загальній середній оцінці інших міст, але рейтинг послуг відрізняється (див. рис. 8, де праві стовпчики – середні значення інших міст України).

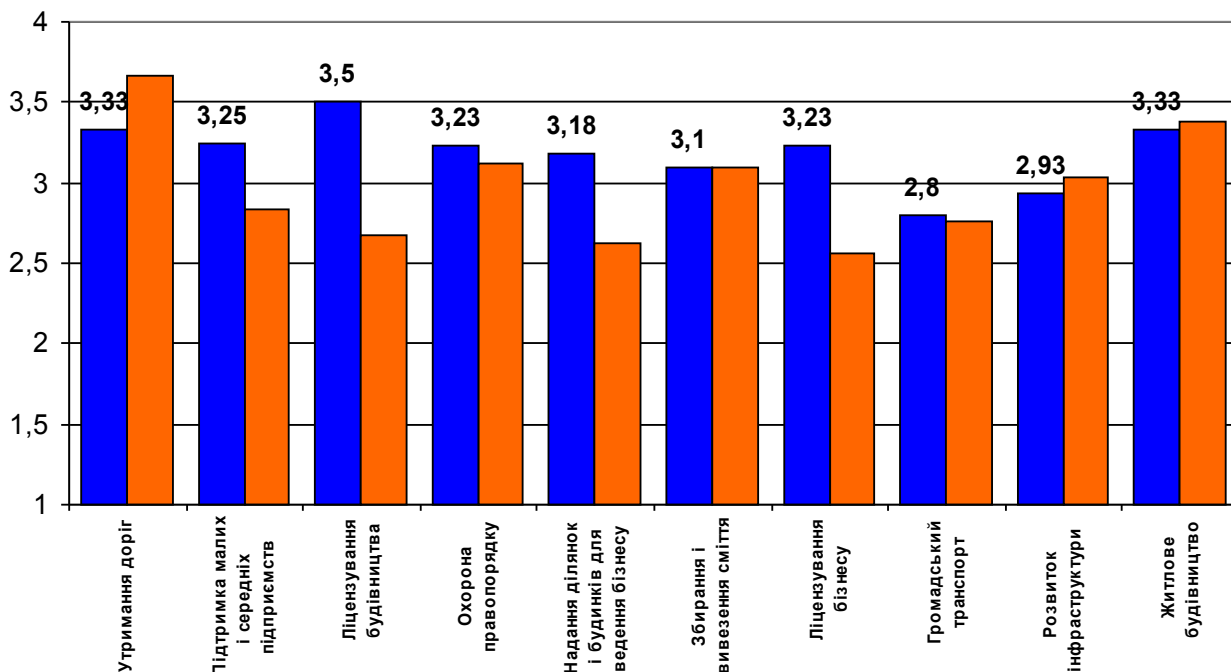


Рис. 8. Послуги органів влади

Досить низький рівень задоволення висловлено ліцензуванням будівництва (3,5), утриманням доріг (3,33), житловим будівництвом (3,33), а також ліцензуванням бізнесу та наданням ділянок і приміщень для ведення бізнесу. Саме ці види послуг у місті надаються на низькому рівні.

Досить схожою є ситуація і в інших містах України. Хоча у Вишневому представники бізнесу рівень надання послуг оцінили як кращий ніж в середньому по Україні.

На думку респондентів, місто в першу чергу має: «покращити стан доріг; спростити дозвільний механізм надання ділянок та ведення бізнесу, конкурси проводити чесно та відкрито на придбання певної ділянки; організувати спілкування влади з бізнесом; підтримувати малий і середній бізнес; створити реєстр вільних земель для подальшого виставлення на аукціон; розвивати інфраструктуру; модернізувати систему збирання сміття».

Підприємства також запитували про послуги, які мають надаватися міською владою (зокрема підрозділом з економічного розвитку) представникам бізнесу Вишневого. Як демонструє рис. 9, підприємства активно підтримують всі з запропонованих послуг. Найбільшою популярністю серед респондентів користувалися ідеї надання допомоги міста в розвитку робочої сили, створення центрів сприяння бізнесу, надання переваги місцевим фірмам і їх фінансової підтримки, активного залучення інвестицій.

Підприємства-респонденти оцінили контакти з владними структурами та посадовцями. Рівень отриманих результатів є середнім, як це видно з рис. 10. Міський голова, його заступник, пожежна охорона та санітарно-епідеміологічна станція були тими інститутами, що отримали позитивні середні оцінки.

Респонденти не мали численних контактів з підрозділом з питань підтримки і розвитку бізнесу, промисловим та інвестиційним підрозділами, районними та обласними органами влади. Центр зайнятості населення, податковий орган, міська рада та орган реєстрації бізнесу сприймаються як установи, з якими найважче мати справи.

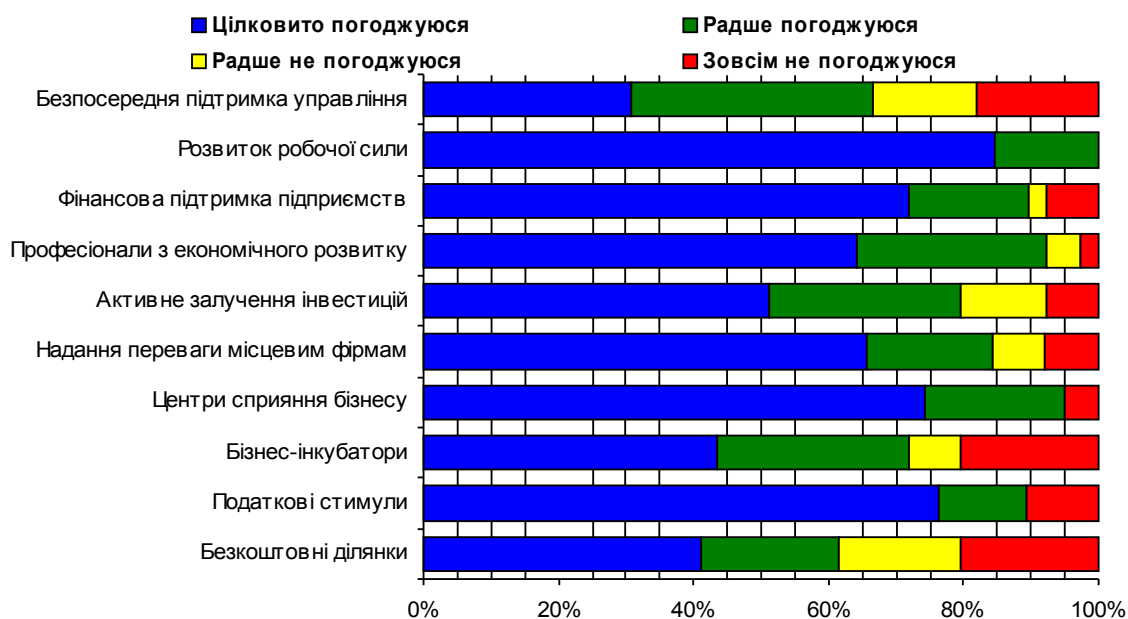


Рис. 9. Послуги підрозділу з економічного розвитку

Проте на відміну від компаній в інших країнах Східної Європи, респонденти меншою мірою підтримують ідею надання міською владою за символічну ціну приватним підприємствам вільних ділянок, які забезпечені інфраструктурою – схоже, вони не бачать гарантії, що ті, хто отримає таку форму субсидії, насправді почне створювати робочі місця.

Численні коментарі менеджерів можна об'єднати в одне речення: надто високий рівень бюрократизму, брак компетентності, забагато зайвої звітності, тривалі процедури, через які марнується час, невідповідне ставлення з боку цих установ до підприємства як до клієнта (та платника податків), недосконале законодавство.

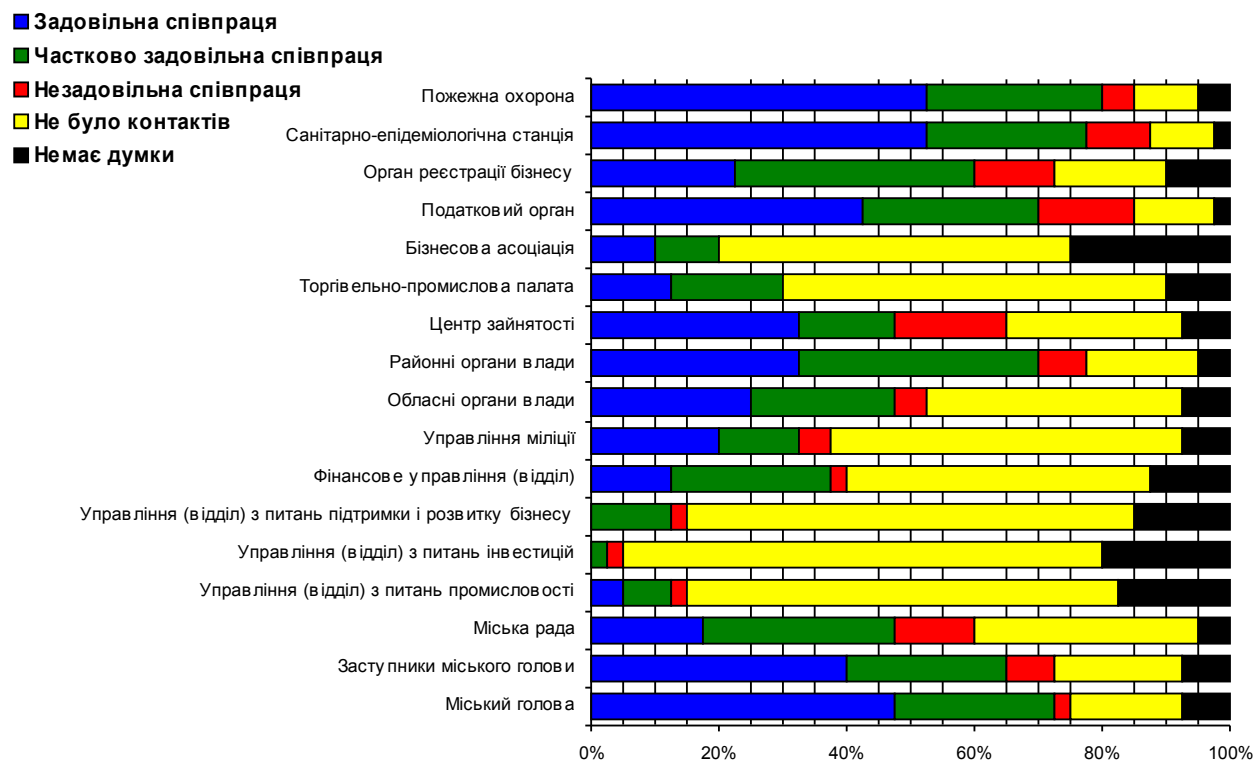


Рис. 10. Контакти з органами влади та управління

7. Критичні питання

Респонденти дали такі відповіді на запитання щодо трьох найбільш важливих напрямків, які мають бути відображені в стратегічному плані економічного розвитку міста (див. рис. 11):

- Інфраструктура для бізнесу – 55 % респондентів;
- Розвиток малих і середніх підприємств – 53 % респондентів;
- Підготовка та перепідготовка робочої сили – 43 % респондентів;
- Комунальна інфраструктура – 38 % респондентів;
- Іноземні прямі інвестиції – 28 % респондентів;
- Соціальні послуги – 25 % респондентів;
- Транспорт – 20 % респондентів;
- Промислова реструктуризація – 20 % респондентів;
- Навколишнє середовище – 15 % респондентів;
- Будівництво житла – 13 % респондентів.

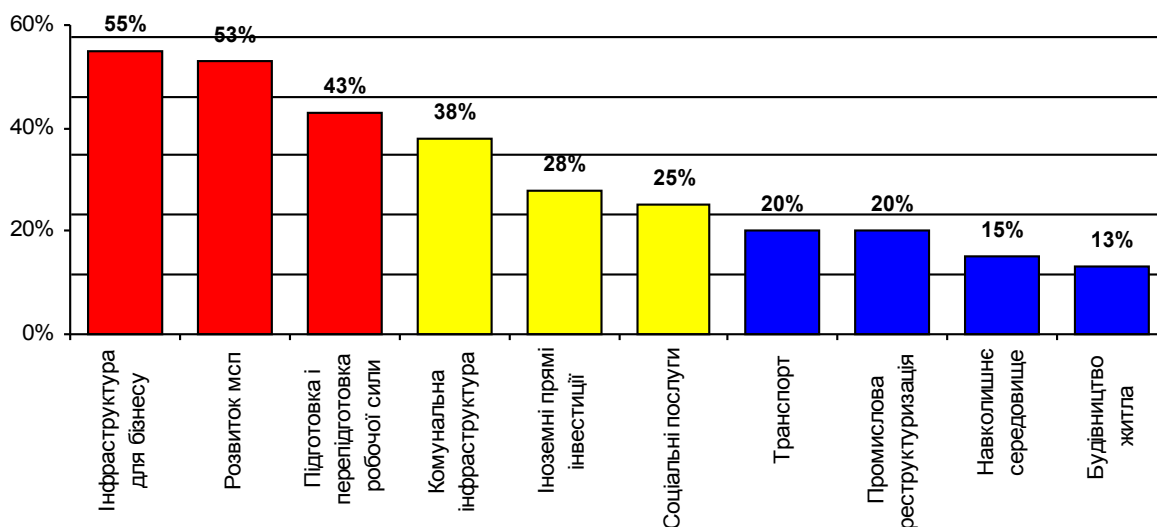


Рис. 11. Критичні питання

8. ЗАГАЛЬНІ ВРАЖЕННЯ

Респондентам запропонували висловити свої загальні враження про органи влади в місті Вишневому. Відповіді на це запитання також віддзеркалюють загальне відчуття, що міській владі слід працювати краще. Лише чотири респонденти оцінили якість місцевої влади як відмінну, і 20 відгукнулися про неї як про добру. Самоврядування міста також отримало 10 оцінок «задовільно» і дві – «погано». Також було запропоновано висловити думку про бізнес-клімат у місті. Цього разу оцінки були майже такими ж самими. В цілому дані оцінки можна охарактеризувати як позитивні. Чотири респонденти назвали Вишневе відмінним місцем для ведення бізнесу, 20 оцінили місцевий бізнес-клімат як добрий, і 11 поставили оцінку «задовільно». Загалом подібні оцінки є характерними для міст Східної Європи з хорошими умовами для бізнесу та поганою співпрацею між публічним та приватним секторами.

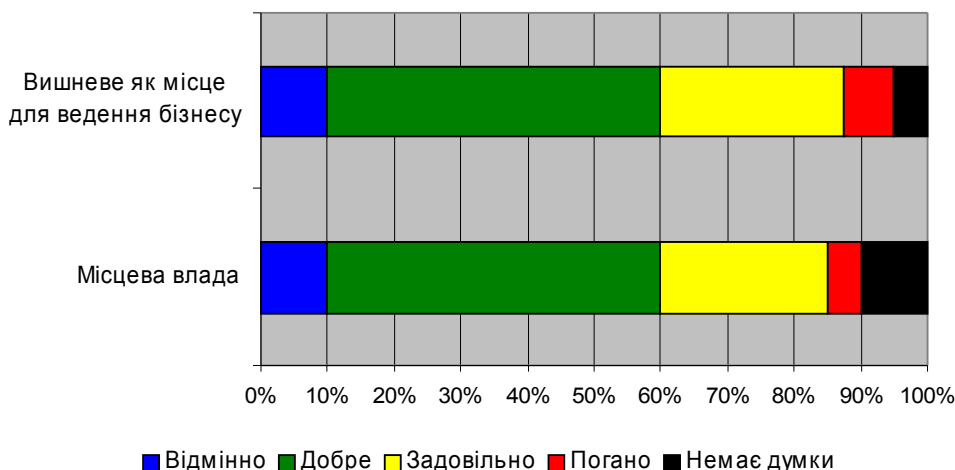


Рис. 12. Загальна оцінка діяльності місцевої влади

Загалом подібні оцінки є характерними для міст Східної Європи з хорошими умовами для бізнесу та поганою співпрацею між публічним та приватним секторами.

V. УЗАГАЛЬНЕНИЙ ВИСНОВОК

Цей звіт про результати опитування підприємців відображає узагальнені думки бізнесової спільноти Вишневого. Їхнє спільне ставлення до міської влади значною мірою визначатиме, яким буде економічне майбутнє міста – зростання, застій чи занепад. Звіт допоможе Експертному комітету з економічного розвитку в його роботі і буде корисним для міської влади в роботі над підтримкою та поліпшенням бізнесового клімату в місті.

Проект «Економічний розвиток міст» висловлює вдячність усім представникам підприємств, котрі поділилися своїми думками та надали корисну інформацію Експертному Комітету планування, а також усім хто присвятив свій час проведенню опитування.