



Бережани

ПРОФІЛЬ ГРОМАДИ

Підготовлено

Комітетом стратегічного планування

за сприяння

Проекту «Економічний розвиток міст»

за підтримки



USAID
FROM THE AMERICAN PEOPLE

ПЕРША ВЕРСІЯ

Червень 2008 р.

ЗМІСТ

I	ВСТУП	4
I.1	Історичний огляд та соціально-економічна характеристика міста	4
	Загальний огляд	4
	Сторінки історії	4
I.2	Загальна інформація про область	6
II	НАСЕЛЕННЯ	11
III	ЖИТЛО	16
IV	ЗАЙНЯТІСТЬ І ДОХОДИ	18
IV.1	Зайнятість	18
IV.2	Заробітна плата	20
IV.3	Безробіття	23
V	ЕКОНОМІКА	27
V.1	Суб'єкти господарської діяльності	27
V.2	Найбільші роботодавці	28
V.3	Економіка міста	29
VI	ЗАКЛАДИ СУСПІЛЬНОГО КОРИСТУВАННЯ ТА ІНФРАСТРУКТРА	31
VII	ДОВКІЛЛЯ	31
VII.1	Атмосфера	31
VII.2	Утилізація відходів	31
VIII	ТУРИЗМ	32

Перелік таблиць

Таблиця 1:	Порівняння: місто, область, країна	11
Таблиця 2:	Чисельність мешканців у місті (на 31 грудня)	11
Таблиця 3:	Природній та міграційний рух населення	12
Таблиця 4:	Розподіл населення за віком у 2003 - 2005 роках	14
Таблиця 5:	Введення нового житла	17
Таблиця 6:	Забезпеченість житлом	17
Таблиця 7:	Загальні тенденції зміни зайнятості	18
Таблиця 8:	Зайнятість за видами діяльності	19
Таблиця 9:	Середня заробітна плата (грн.)	20
Таблиця 10:	Заробітна плата за видами діяльності, грн.	21
Таблиця 11:	Рівень зареєстрованого безробіття (на 31 грудня)	23
Таблиця 12:	Кількість безробітних на одну вакансію (на 31 грудня)	23
Таблиця 13:	Зареєстровані безробітні за тривалістю безробіття (на 31 грудня)	24
Таблиця 14:	Зареєстровані суб'єкти господарської діяльності	27
Таблиця 15:	Найбільші роботодавці	28
Таблиця 16:	Доходи міського бюджету на одного мешканця	29
Таблиця 17:	Наявні в місті вільні земельні ділянки, призначені для ведення господарської діяльності	30
Таблиця 18:	Випускники навчальних закладів міста	31
Таблиця 19:	Місткість лікарень	31

ПРОФІЛЬ ГРОМАДИ м.Бережани

Таблиця 20: Обсяг вироблених відходів.....	31
Таблиця 21: Готелі міста.....	32
Таблиця 22: Місткість споруд культурно-спортивного призначення	32

Перелік графіків

Графік 1: Функціональні характеристики міст конкурентів (Почаїв, Кременець).....	11
Графік 2: Чисельність мешканців у місті (на 31 грудня).....	12
Графік 3: Природній рух населення.....	13
Графік 4: Міграційний рух населення.....	13
Графік 5: Розподіл населення за віком у 2005 - 2006 роках	15
Графік 6: Розподіл населення міста за рівнем освіти	16
Графік 7: Розвиток житлового забезпечення у 2000-2007 роках.....	16
Графік 8: Забезпеченість житлом	18
Графік 9: Динаміка зміни зайнятості (місто, район).....	18
Графік 10: Зміна зайнятості за основними видами діяльності.....	19
Графік 11: Структура зайнятості за видами діяльності у 2007 році.....	20
Графік 12: Середня заробітна плата (грн.).....	21
Графік 13: Заробітна плата за видами діяльності	22
Графік 14: Кількість малих підприємств у місті, чисельність працівників та середня заробітна плата на них	22
Графік 15: Динаміка зареєстрованого безробіття.....	23
Графік 16: Динаміка кількості безробітних на одну вакансію.....	24
Графік 17: Динаміка зміни безробітних за тривалістю безробіття.....	25
Графік 18: Динаміка зміни безробітних за рівнем освіти.....	25
Графік 19: Динаміка зміни вікової структури безробітних	26
Графік 20: Динаміка зареєстрованих суб'єктів господарської діяльності	27
Графік 21: Динаміка росту реалізованої продукції та послуг в порівняльних цінах (тис.грн.)	28
Графік 22: Підприємства в місті за чисельністю працівників	28
Графік 23: Доходи міського бюджету на одного мешканця.....	29
Графік 24: Кількість гостей.....	32

I ВСТУП

I.1 ІСТОРИЧНИЙ ОГЛЯД ТА СОЦІАЛЬНО-ЕКОНОМІЧНА ХАРАКТЕРИСТИКА МІСТА

ЗАГАЛЬНИЙ ОГЛЯД

Бережани - районний центр Тернопільської області, розташований у етнографічному регіоні Опілля на річці Золота Липа за 46 км від її витoku. Місто сполучене шосейними шляхами зі Львовом, Золочевом, Тернополем, Підгайцями, Рогатином, залізницею - з Тернополем та Львовом. Населення Бережан - 18161 тис. мешканців.

Беззаперечним є великий потенціал розвитку Бережан як одного із центрів туризму на Західній Україні. Найпершим і найціннішим фактором є історична спадщина міста. Бережани стали яскравою легендою не тільки для українців але й для поляків, євреїв, вірмен. Це місто з багатокультурною спадщиною і акцентування на цьому може привабити багатьох відвідувачів з інших країн, які шукають своє коріння, досліджують свою історію. Цю ідею можна було б підтримувати проведенням музичних фестивалів, таких як, наприклад, фестиваль "Музика епохи Сенявських", чи мистецьких пленерів для художників з Центрально-Східної Європи. Бережани могли б стати центром історичного та археологічного туризму, адже ця земля багата на події давньої і недавньої історії. Тут завжди знайдеться спонукa для проведення наукових конференцій, семінарів, симпозіумів. До історії та культури Бережан причетні ряд всесвітньовідомих осіб, зокрема Генріх Горст, Ян Пфістер, Ференц Ракоці, Богдан Хмельницький, Іван Мазепа, Маркіян Шашкевич, Осип Маковей, Іван Франко, Андрій Чайковський, Богдан Лепкий та багато інших видатних людей.

У Бережанах діють краєзнавчий музей з картинною галереєю, музей книги, музей Богдана Лепкого, музей Переслідуваної Церкви. У місті розвинуті такі ремесла як різьблення по дереву (кругла скульптура), гутне шкло, гончарство, ковальство, вишивальництво, писанкарство.

Тут є унікальний дендрологічний парк у селі Рай, закладений ще графом Потоцьким, ландшафтно-орнітологічний заказник "Кашталівка" у верхній частині міського ставу, рекреаційні зони урочища Рурисько та села Лісники.

СТОРИНКИ ІСТОРІЇ

Сліди людського проживання на території та в околицях Бережан сягають у глибоку історичну давнину. Але населений пункт, від якого походить сучасне місто, сформувався протягом середини - другої половини XIV ст. Перша згадка про Бережани датується 1375 р., коли село Бережани привілеєм князя Владислава Опольського було передане у власність Василю Тентуховичу. У княжі часи через територію сучасних Бережан проходив значний шлях із княжого міста Львова до княжого міста Тербовлі, що є доказом значущості поселення.

Із 1481 р. після того як Львовом заволодів польський король Казимир територія польської корони починає насичуватися великою кількістю нових міст, процес урбанізації охоплює також і Східну Галичину. У 1530 році Бережанам надано Магдебурзьке право. За цим же королівським рішенням, Бережани переходили у власність магнатського роду Сенявських. Значення Бережан помітно зросло - місту надано право на організацію двох щорічних ярмарків та щонедільних торгів. З 70-х років XVI ст. до Бережан приєднано околиці Адамівку та Містечко.

У володінні Сенявських Бережани були з 1530 до 1726 р. Засновником цієї магнатської династії був Рафал Грановський. Одружившись з шляхтянкою з Сеняви, він перейшов у католицтво і змінив прізвище на Сенявський. Його внук, Микола Сенявський - воєвода руський і великий гетьман коронний, завдяки своїм військовим і загальнополітичним досягненням отримав у власність Бережани. Геронім - його син, був активним продовжувачем військової доблесті батька та продовжувачем його діяльності у справі підвищення статусу своєї резиденції - Бережан. У часи їхнього володіння формується архітектурне обличчя міста, яке стає центром повіту та значним оборонним об'єктом, визначаються традиції міського життя.

Після смерті останнього представника роду Сенявських Адама-Миколая місто переходить із рук в руки, (Чарторийські, Любомирські) аж поки не опиняється з 1816 р. у власності родини Потоцьких.

У Бережанах до кінця XVII ст. у відносно замкнутому середовищі проживали представники трьох різних національностей - українці, поляки та євреї. Наприкінці XVII ст. окрему територію міста почали заселяти вірмени. Кожна з цих общин мала обмежену адміністративну і судову автономію та чітко визначений ареал заселення. Кожна община залишила сліди своєї духовної культури. Це все, а також будівельна активність родини Сенявських, сприяло формуванню у Бережанах різностилістичного архітектурного комплексу.

Окрасою міста був комплекс споруд Бережанського замку. Споруджували його протягом 20 років (з 1534 до 1554). У 1750-х рр., у XVII та першій половині XVIII ст. перебудовували, доповнювали новими архітектурними елементами та фортифікаційними нововведеннями. Замок - п'ятикутний у плані - мав три башти. В стилістичному відношенні прослідковується вплив ренесансних традицій. Архітектор замку невідомий, але найімовірніше він був італійського походження. Тип внутрішнього двору замку, створеного за принципом італійського палаццо, є

підтвердженням цієї думки. Замковий комплекс із зовнішньої сторони не мав жодних прикрас, за винятком ліпнини навколо в'їзних воріт та вікон. Покої ж були прикрашені і наповнені неабиякими цінностями, серед яких була бібліотека та галерея картин.

З 1554 року в дворі замку будується костюл Святої Трійці. Спочатку він був однонавним з квадратним притвором. Але у 1619 р. помирає Адам-Геронім Сенявський і його дружина з південно-західної частини костюлу прибудовує каплицю, в якій встановлює саркофаг покійного чоловіка. Згодом тут встановлено ще й саркофаги трьох його синів: Миколая, Олександра і Прокопа. В другій половині XVII ст. з північно-східної сторони будують другу каплицю, яка нагадує Італійські усипальниці XVI - XVII ст. Тут довго зберігалися надробки старшого покоління Сенявських: Миколая, Героніма, Яна та парний йому Ганни Сенявської. У роки радянського режиму деякі з надробних пам'ятників, цих справжніх витворів лапідарного мистецтва були знайдені викинутими на березі річки Золота Липа. Надробки із каплиці Сенявських знаходяться у Кракові, а також у Олеському замку. Надробки, що знаходилися у північно-західній каплиці, належать різцям відомих митців львівської школи вихідцям з Голландії, Генріхові Горсту та Германові ван Гутте.

В інтер'єрі південно-західної каплиці були поховання Адама-Героніма Сенявського і його синів, саркофаги, а також оздоба стелі каплиці належать авторству Яна Пфістера, одного з найвідоміших львівських скульпторів першої половини XVII ст. З 1627 до 1636 р. він живе і працює у Бережанах, створивши тут власну майстерню.

Замковий комплекс мав також значні оборонні можливості. Місто закладалося як форпост проти ворожих нападів. Так у 1589 р. замок витримав татарську облогу. Перші три десятиліття XVII ст. були насичені татарськими нападами та відомості про захоплення замку відсутні. Тільки козацькому війську під командуванням Максима Кривоноса вдалося захопити місто і замок в 1651 році, правда не без допомоги його жителів. У 1655 р. козаки знову ввійшли в Бережани, але вже твердиню захопити не змогли. В грудні 1655 р. шведські війська оволоділи замком, скориставшись замерзлими рукавами річки Золотої Липи та боліт. У 1672 році татари спалили зборівський, золочівський та бучацький замки, але відступили перед бережанським. У 1675 й 1676 р. два рази татарське військо Ібрагіма Шишмама штурмує бережанські укріплення, захопивши перед тим навколишні, але перед замком у Бережанах воно постійно відступає.

На початку XVIII ст. у Бережанському замку декілька разів перебував керівник антиавстрійського повстання в Угорщині князь Ференц Ракоці. У 1707 р. у Бережанах і, зокрема, в замку був російський цар Петро I. В 1698 р. в замку перебував польський король Август II. До початку XVIII ст. твердиня в Бережанах дуже добре зберігалася, за що Микола Сенявський ще у 1676 р. отримав подяку рішенням Сейму. Протягом другої половини ХУШ-ХІХ ст. комплекс будівель Бережанського замку почав занепадати. Архітектурне обличчя міста формувало ще декілька об'єктів будівельного мистецтва. Визначна культова пам'ятка - фарний костюл у центрі Бережан. Спорудили його коштом і з ініціативи Адама-Героніма Сенявського у 1620 р. Споруда відбудовано в пізньоготичному стилі між 1679 та 1685 рр. Споруда мала значні оборонні можливості. Оточений кам'яною стіною, костюл займав важливе стратегічне положення. З середини XVIII ст. вірменська община Бережан розселяється по західній стороні міського центру. У 1764 р. споруджують, на місці знищеного, вірменський костюл.

Третім комплексом римо-католицьких будівель Бережан, які також у сукупності своїй мають оборонний характер, були кляштор і костюл Бернардинів. Близько 1630 р. з ініціативи Урсули, дружини Миколи Сенявського почалося будівництво, але різноманітні політичні події на довгий час припинили цю роботу. Лише з 1880 р. продовжили будівництво. Протягом першої половини XVIII ст. відбувалися постійні добудови, що відповідно відобразилося на стилістичній різноманітності комплексу з перевагою все ж барокового.

Перша згадка про церкву Святої Трійці датується 1626 р. Первісне це була дерев'яна будівля, а з 1637 р. на її місці споруджують кам'яну. Неякісність будівельних робіт призвела до того, що вона зруйнувалася у 1748 р. На цьому місці Август Чарторийський розпочав будівництво нової церкви, яке у 1768 році завершила княгиня Ізабела Любомирська. Внаслідок пожежі 1810 та 1830 рр. храм знову перебудовували. Відбудови тривали і з другої половини XIX ст., тому на сьогодні церква втратила свій первісний вигляд, але не втратила свого значення як пам'ятки церковної архітектури. Нині церква належить греко-католицькій громаді.

До сьогодні у Бережанах функціонує дерев'яна православна церква Св. Миколая. Ще на початку XVII ст. ця культова споруда була центром церковного братства в Адамівській частині міста. Споруда носить у собі найбільш яскраво виражені сліди народної архітектури.

Євреї складали відчутну частку населення Бережан. Тому ще з XVII ст. за міськими валами на Адамівці була побудована синагога, але до наших днів вона не збереглася. Нова синагога споруджена у 1718 р. й довгий час була центром зосередження єврейської общини міста.

Міська ратуша збудована на початку XIX ст. - яскравий приклад класичної стилістики в зодчестві. В ній з 1805 р. розмістилася гімназія, у якій різного часу вчилися Маркіян Шашкевич, Рудольф Мох, Богдан Лепкий та ін.

Після 1772 р., коли Східна Галичина перейшла під адміністративний вплив Австрії, Бережани з 1780 р. стають центром одного з адміністративних округів, і, навіть після ліквідації у 1864 р. округової форми державного устрою Бережани залишаються понадповітовим центром.

Перша світова війна принесла багато шкоди місту. Бережани декілька разів перебували в епіцентрі бойових дій. На території замку в 1916 р. знаходився штаб російської армії під командуванням генерала Брусилова. Це призвело до масового обстрілу твердині й околиць з боку австрійських військ. Змінювався загарбник і все починалося знову. Тому, не дивно, що Бережани після світової війни були в дуже зруйнованому вигляді.

ПРОФІЛЬ ГРОМАДИ м.Бережани

З 1920 року на ці землі повертається польська адміністрація. У місті розташовується 51 піхотний полк. Управлінська структура залишається майже ідентична австрійській, та життєвий устрій все ж помітно змінився. На вищий щабель активності підняли українські національні проблеми. Українська громада Бережан включається в процеси політичної боротьби.

I.2 ЗАГАЛЬНА ІНФОРМАЦІЯ ПРО ОБЛАСТЬ

Обласний центр: **місто Тернопіль**
Територія **13,8 тис. кв. км** (2,3% всієї площі України)
Чисельність наявного населення на 1 січня 2005 року **1116,3 тис. осіб**
Щільність населення..... **80 осіб на 1 кв. км**
Загальна кількість районів: **17**
Загальна кількість міст: **35, з них 1 обласного значення, 15 районного**

Тернопільська область належить до невеликих областей України, її площа - 13,8 тис.км, що становить 2,3% від території держави. Область була утворена 4 грудня 1939 року на території Тернопільського воєводства, яке складалося з 17 повітів і входило до складу Польщі. У 1939 році з утворенням області та введенням нового адміністративно - територіального поділу зі складу колишнього Тернопільського воєводства. Територіально Тернопільська область поділена на 17 районів: Шумський, Кременецький, Ланівецький, Зборівський, Збаразький, Бережанський, Козівський, Підволочиський, Підгаєцький, Тербовлянський, Гусятинський, Монастириський, Бучацький, Чортківський, Заліщицький, Борщівський. Межує з Львівською, Рівненською, Івано-Франківською, Хмельницькою, Чернівецькою областями. Область налічує 19 міст: Кременець, Почаїв, Винниця, Збараж, Зборів, Тернопіль, Скалат, Гримайлів, Хоростків, Копичинці, Чортків, Іване-Пусте, Борщів, Заліщики, Тербовля, Підгайці, Бережани, Монастириськ, Бучач. В області є 1019 сіл.



Географічне розташування, клімат, природні ресурси області

Географічно Тернопільська область займає частину Подільської височини. Найвища точка над рівнем моря 417 м. Головна річка - Дністер. Тернопіль збудований на березі річки Серет, що є лівою притокою Дністра, з довжиною 248 кілометрів, площею басейну 3,9 тисяч квадратних кілометрів; середній розхід води в нижній течії 12 кубометрів на секунду. Річки на території Тернопільської області: Горинь, Серет, Дністер, Збруч.

На території Тернопільської області відомі "Надзбручанське" та "Збручанське" джерела мінеральних вод.

Тернопільська область розташована в західній частині України між 24°44 і 26°44 сх. д. та 48°30 і 50°16 пн. ш. Її крайні пункти — с. Дуліби (західний), с. Окопи (східний), с. Переморівка (північний), с. Білівці (південний). Тернопільщина межує з Рівненською, Чернівецькою, Львівською, Івано-Франківською, Хмельницькою областями України. Межі області на сході — р. Збруч, на півдні та південному заході — р. Дністер, на північному заході — Кременецьке горбогір'я.

За своїм виглядом на карті область нагадує трикутник. Вона видовжена з півночі на південь на 195 км, а із заходу на схід у середній частині — на 129 км. Значна протяжність із півночі на південь позначається на розподілі сонячної радіації по території області, зумовлює відмінності в температурному режимі в північній і південній її частинах.

ПРОФІЛЬ ГРОМАДИ м.Бережани

Область лежить у внутрішній частині Європи, у районах панування західних вітрів, і це впливає на формування на її території помірно континентального клімату, рослинного і тваринного світу лісостепу. А положення в західній частині Подільської височини, недалеко від гірської системи Карпат (з південного заходу) і Поліської низовини (з півночі) визначає особливості формування природних комплексів на її території.

Географічне положення Тернопільської області в господарському відношенні є досить вигідним - її розміщення в західній частині правобережного лісостепу — у зоні з родючими ґрунтами і достатнім зволоженням сприяє розвитку сільськогосподарського виробництва, а положення поблизу індустріального Прикарпаття і Львівсько-Волинського вугільного басейну - розвитку різноманітних галузей промислового виробництва.

Тернопільська область розташована поблизу кордону з Польщею, Словаччиною, Угорщиною, Румунією.

Територія Тернопільської області має помірно-континентальний клімат з нежарким літом, м'якою зимою і достатньою кількістю опадів.

Середньорічна температура повітря коливається від 6 9°С в центральній і частині області до 7 4°С на півночі і півдні. Найтепліший місяць — липень, найхолодніший — січень.

На території області випадає достатня кількість опадів (550—700 мм на рік). Найбільше їх на заході і на північному заході, найменше — на південному сході. Найбільша кількість опадів випадає влітку, найменша—узимку. У літній період часто бувають зливи, нерідко — грози, а іноді — град. Сніговий покрив утворюється в другій половині грудня і тримається, як правило, до першої декади березня. Товщина його невелика (8-10 см).

Упродовж року на території області переважають північно-західні та північно-східні вітри. Улітку переважають північно-західні та західні вітри, а взимку та восени — південно-східні. Швидкість вітру коливається в середньому від 4,5 до 6,0 м/сек. Сильні вітри (понад 11 м/сек) дмуть рідко, найчастіше — узимку і навесні.

Мінеральні ресурси в Тернопільській області мають місцеве значення. Це нерудні корисні копалини, насамперед, мінеральні будівельні матеріали (пісковик, вапняк, пісок, глина, гіпс, мергель та ін.).

Тернопільська область має багаті земельні ресурси, її земельний фонд становить 1382,5 тис. га. Поширення родючих ґрунтів привело до високого рівня освоєння земельних ресурсів.

Серед земель сільськогосподарського призначення переважають сільськогосподарські угіддя. Частка цих угідь у земельному фонді становить 76,3% (у середньому по Україні — 67,6%), що свідчить про високий рівень сільськогосподарської освоєності Тернопільської області.

Найвищу частку у сільськогосподарських угіддях займають орні землі (рілля) За цим показником (81,9%) область посідає одне з перших місць в Україні.

Водні ресурси складаються з поверхневих і підземних вод. Тернопільська область є територією із середнім забезпеченням водними ресурсами. Сумарні потенційні водні ресурси області становлять 1,4% вод водних ресурсів України. На 1 людину припадає 1,4 тис м води на рік. За запасами прісної води область займає 15 місце в Україні Норма споживання води для 1 людини на добу становить 250 л, вона не забезпечується в більшості міських поселень області.

Лісові ресурси мають в області ґрунто-, водоохоронне, рекреаційне значення. Це визначається невеликою кількістю лісів в області та їхнім якісним складом. Запаси деревини в Тернопільській області становлять 20,1 млн. м (0,2% запасів деревини в Україні).

Видовий склад лісів такий хвойні породи— 16,7%, твердолистяні — 79,6%, м'яколистяні - 3,7% від загальної площі лісів. Більшість лісових насаджень (майже 54%) — молоді (до 40 років), стиглі (60-100 років) і перестиглі (понад 100 років) ліси, які придатні для рубок, займають тільки 1/5 площі лісонасаджень. Тому в області рубки лісу проводяться мало. Переважають рубки за доглядом лісу, під час яких заготовлюється деревина на паливо.

Економіка та промисловість

Основу економіки області складає промисловість і сільське господарство. У міжобласному поділі праці промисловість області спеціалізується на виробництві продукції сільськогосподарського машинобудування, цукрової і електротехнічній галузях; у сільському господарстві — на зерновому господарстві і м'ясо-молочному тваринництві.

Близько 50% промислового виробництва області приходить на Тернопіль і Тернопільський район. Найважливіша галузь — харчова промисловість. Серед десятків найбільших підприємств області по обсягах виробництва майже половину списку займають цукрові заводи. Друге місце у виробництві товарної продукції займає машинобудування і металообробка. Найбільшими підприємствами області є ОАО «Тернопільський комбайновий завод» (бурякозбиральна техніка), ОАО «Ватра» (світлотехнічні вироби), заводи радіотехнічної апаратури ОАО «Оріон», «Сатурн» (Тернопіль), «Квантор» (Збараж),

ПРОФІЛЬ ГРОМАДИ м.Бережани

«Мікронів» (Бережани), машини для виробництва кормів і ремонту сільськогосподарської техніки (Кременець, Гусятин).

Кількість підприємств – 276

Обсяг промислового виробництва в порівняльних цінах – 1,3 млрд.грн., що складає 0,6% від обсягу по Україні.

Провідна галузь промисловості області – харчова. В господарському комплексі області, виходячи із забезпечення раціонального використання її природного, виробничого, науково-технічного, інтелектуального потенціалу та вигідного геополітичного розташування, харчова і переробна промисловість відіграє визначну структуроформуючу функцію і являє собою одну із провідних галузей, яка повинна не лише задовольнити потреби населення регіону в продовольстві, а й бути важливим джерелом формування бюджету області.

Харчову і переробну промисловість області представляють 128 підприємств.

В області діє 9 цукрових заводів (у містах - Борщів, Бучач, Збараж, Ланівці, Козова, Кременець, Хоростків, Чортків, селищі Велика Березовиця). Найпотужніші з них – Чортківський, Кременецький, Хоростківський.

Спиртову галузь області представляють 15 підприємств, що виробляють за рік понад 6 млн.дал. спирту. До найбільших відносяться Борщівський, Залізцівський та Марилівський, Новосілівський, Бучацький спиртзаводи.

Молокопереробний комплекс області складається з 25 молокопереробних підприємств. Молочна промисловість виробляє масло, сири, свіжомолочні продукти, сухе знежирене молоко. Найбільшими підприємствами цієї галузі є Тернопільський молокозавод, Чортківський, Бучацький, Борщівський сирзаводи, маслосирзаводи – Шумський, Хоростківський, Підгаєцький.

Річний обсяг виробництва масла тваринного – понад 4 тис.тонн, сирів жирних - 4 тис.тонн та цільномолочної продукції - 20 тис.тонн.

М'ясна промисловість представлена м'ясопереробними підприємствами розташованими в м. Тернополі та Чорткові.

Річний обсяг виробництва м'яса 12 тис.тонн та ковбасних виробів 7 тис.тонн.

Машинобудування і металообробка є важливою галуззю важкої промисловості, яка донедавна розвивалась прискореними темпами. Усі підприємства працюють на привізному металі і випускають трудомістку продукцію – електротехнічні прилади, світлотехнічне обладнання, бурякозбиральні комбайни. Металообробка має місцеве значення. Металообробні підприємства зосереджені в Тернополі, Чорткові, Бучачі, Підгайцях, Збаражі, Товстому.

Найбільшими підприємствами галузі є:

ВАТ "Ватра" є найпотужнішим в Україні промисловим підприємством з виробництва світлотехнічного обладнання виробничого та культурно-побутового призначення.

ВАТ "Тернопільський комбайновий завод" – є одним з провідних виробників бурякозбиральної техніки та інших сільськогосподарських машин.

ВАТ Тернопільський радіозавод "Оріон" спеціалізується по виробництву засобів радіозв'язку.

Легка промисловість базується на місцевій (шкіра) і привізній сировині (бавовна, шерсть, текстиль, шкіра та ін.) У ній виділяються текстильна, швейна, галантерейна промисловість. Текстильна виробляє бавовняні тканини, пряжу, вату, шовк. Її найбільшими підприємствами є ВАТ "Текстерно" в м. Тернополі, яке за своєю потужністю належить до числа найбільших на Україні виробників бавовняних тканин, ватна фабрика у м. Кременці

Промисловість будівельних матеріалів сформувалась на основі використання місцевих нерудних корисних копалин. Випускаються залізобетонні конструкції, цегла, вапно, гіпс, асфальт та ін. Підприємства цієї галузі рівномірно розміщені на всій території області, але внаслідок зменшення обсягів будівництва випуск продукції значно скоротився.

Рослинництво дає більш 50% валової продукції обласного сільського господарства. Тваринництво базується на польовому виробництві кормів, відходах харчової промисловості. Область спеціалізується на м'ясо-молочному тваринництві.

В сучасних умовах розвиток малого підприємництва є одним з найважливіших факторів вирішення соціально-економічних проблем регіону.

Протягом 2006 року в області здійснювали діяльність понад 4,6 тис. суб'єктів малого підприємництва, що на 6 відсотків більше, ніж у попередньому році. Кількість підприємницьких структур на 10 тис.чол. наявного населення складає 42 одиниці і зросла за останній рік на 3 одиниці.

У галузевій структурі малих підприємств області спостерігається процес зменшення питомої ваги малих підприємств, які займаються торгівлею, та переорієнтування їх на інші сфери підприємництва. Так у 2006 році в оптовій та роздрібній торгівлі було зосереджено близько 27% малих підприємств області, що на 3,4% менше ніж у 2004 році.

ПРОФІЛЬ ГРОМАДИ м.Бережани

У 2006 році обсяг реалізованої продукції і наданих послуг суб'єктами малого бізнесу за очікуваними даними становитиме 995,6 млн.грн., що становить 13,4 відсотка загального обсягу реалізації по економіці в цілому.

В минулому році спостерігалася тенденція до зростання зайнятих у малому підприємстві, чисельність яких на початок 2007 року за попередніми даними склала біля 37,8 тис.чол., що на 5,5 % більше по відношенню до 2005 року. Крім того, у 2006 році в області працювало також понад 32,7 тис. підприємців – фізичних осіб. Слід відмітити, що на протязі останніх років близько половини підприємців обрали спрощену систему оподаткування, а це дало змогу полегшити їхню роботу при взаємовідносинах з бюджетом.

В цілому суб'єкти малого підприємництва забезпечують близько четвертої частини бюджетних надходжень. Від їх діяльності у 2006 році до зведеного бюджету надійшло 190,8 млн.грн., що на 48,7% перевищує відповідний показник 2005 року.

За рахунок розвитку підприємницької діяльності в області протягом минулого року створено понад 8,1 тис. робочих місць.

На виконання Указу Президента України у 2005 році було проведено відповідну роботу щодо створення в районах та м.Тернополі єдиних реєстраційних офісів. З часу їх створення і по сьогоднішній день в області зареєстровано 1109 малих підприємств та майже 14,3 тис. підприємців – фізичних осіб. Для спрощення дозвільної процедури було проведено роботу щодо створення дозвільних центрів та запровадження в райдержадміністраціях (міськвиконкомі) посади адміністратора з видачі документів дозвільного характеру. Станом на 21.03.2007 року суб'єкти господарювання отримали майже 4,7 тис. консультацій та 2085 документів дозвільного характеру.

В області розпочато реалізацію Програми розвитку підприємництва на 2007-2008 роки, яка затверджена рішенням сесії обласної ради від 28.12.2006 №120. На фінансування заходів програми розвитку малого підприємництва в Тернопільській області в обласному бюджеті на 2007 рік затверджені видатки в розмірі 150 тис.грн. Аналогічні програми розроблені та затверджені у кожному районі та м.Тернополі. На виконання цих програм в місцевих бюджетах теж передбачені кошти в сумі 500 тис.грн.

Культура та відпочинок

В галузі культури області спостерігається стабілізація діяльності культурно-освітніх закладів, помітно зростає професійний та художній рівень аматорських колективів. Збережено мережу та кадровий потенціал галузі.

В закладах культури працюють 4995 керівників і спеціалістів, 3,5 тисячі аматорських колективів, з них 277 носять звання " народний ", " зразковий". Тернопільська область має таких колективів найбільше в Україні. Область забезпечена керівниками і спеціалістами галузі культури на 94,5 відсотка.

На базі районних, міських, селищних бібліотек відкрито 10 Інтернет-центрів.

Протягом 2002 року в музеях області побували 380 тис. відвідувачів. Тут організовано 392 виставки, наукові працівники музеїв опублікували в періодичних виданнях 215 статей. Спільно із Польщею відкрито музей–садибу Юліуша Словацького у м.Кременці, музейний комплекс і пам'ятник Ярославу Стецьку в Великому Глибочку, пам'ятники Данилу Галицькому та Йосипу Сліпому у м.Тернополі.

Близько 200 тис. гектарів ландшафтних територій області (15% загальної площі) мають рекреаційне значення.

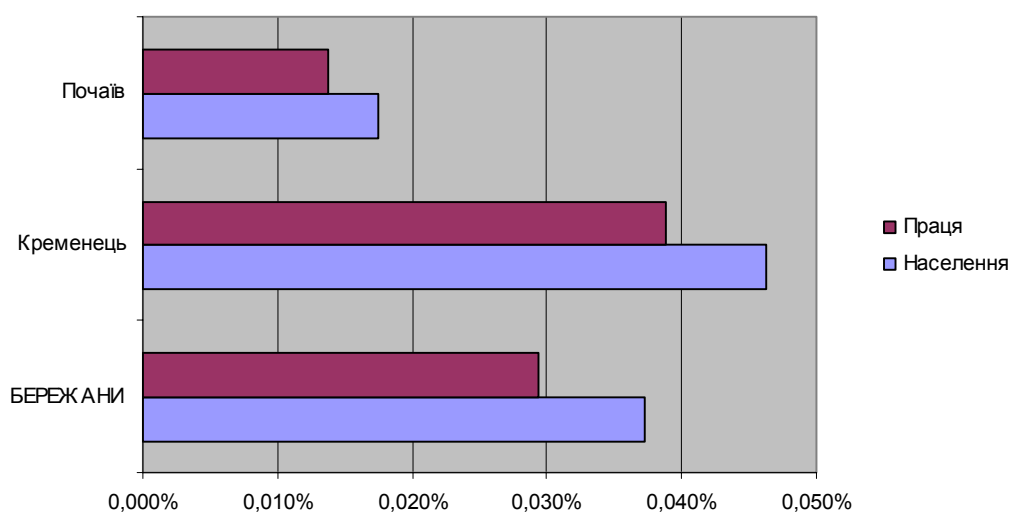
Основними природними об'єктами екскурсійного туризму є Товтровий кряж, Кременецькі гори, Дністровський каньйон, карстові печери. До послуг туристів ряд пансіонатів, турбаз, будинків відпочинку.

В області зосереджені значні запаси мінеральних лікувальних вод, які можуть використовуватися при захворюваннях внутрішніх органів, опорно-рухового апарату та інших хворобах. Розвідано також джерела гідрокарбонатних, хлоридних, сірководневих і сульфатних вод.

Таблиця 1: Порівняння: місто, область, країна

	Площа (км2)	Площа у % до загальної площі країни	Населення	Населення у % до загального населення країни	Щільність населення
Місто	5,93	0,001%	17302	0,037%	2917,71
Область	13800	2,287%	1102100	2,372%	79,86
Україна	603500	100,000%	46465700	100,000%	76,99

Графік 1: Функціональні характеристики міст конкурентів (Почаїв, Кременець)



II НАСЕЛЕННЯ

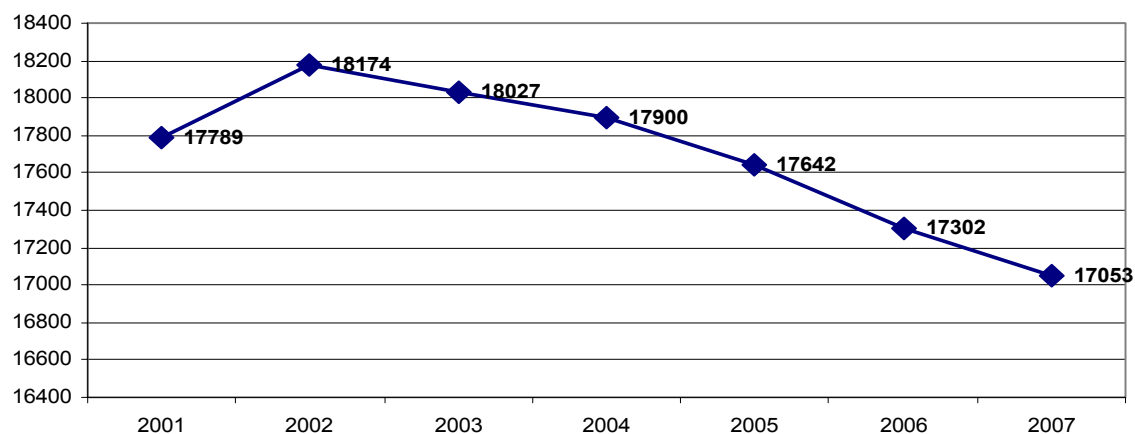
Демографічна ситуація в місті за останні десять років викликає занепокоєння. За цей період немає жодного року, де б сальдо природного приросту населення мало позитивний показник.

Протягом останніх років темпи щорічного природного скорочення населення є стабільними (в межах 300 осіб). Тому загальна тенденція говорить про поступове скорочення чисельності населення. У місті не здійснюються заходи, які б створювали передумови для поліпшення демографічної ситуації та стабілізації чисельності населення, зростання кількості людей у працездатному віці.

Таблиця 2: Чисельність мешканців у місті (на 31 грудня)

	РОКИ						
	2001	2002	2003	2004	2005	2006	2007
Місто	17789	18174	18027	17900	17642	17302	17053
Район	45,1	44,8	44,6	44,4	43736	43396	43147

Графік 2: Чисельність мешканців у місті (на 31 грудня)

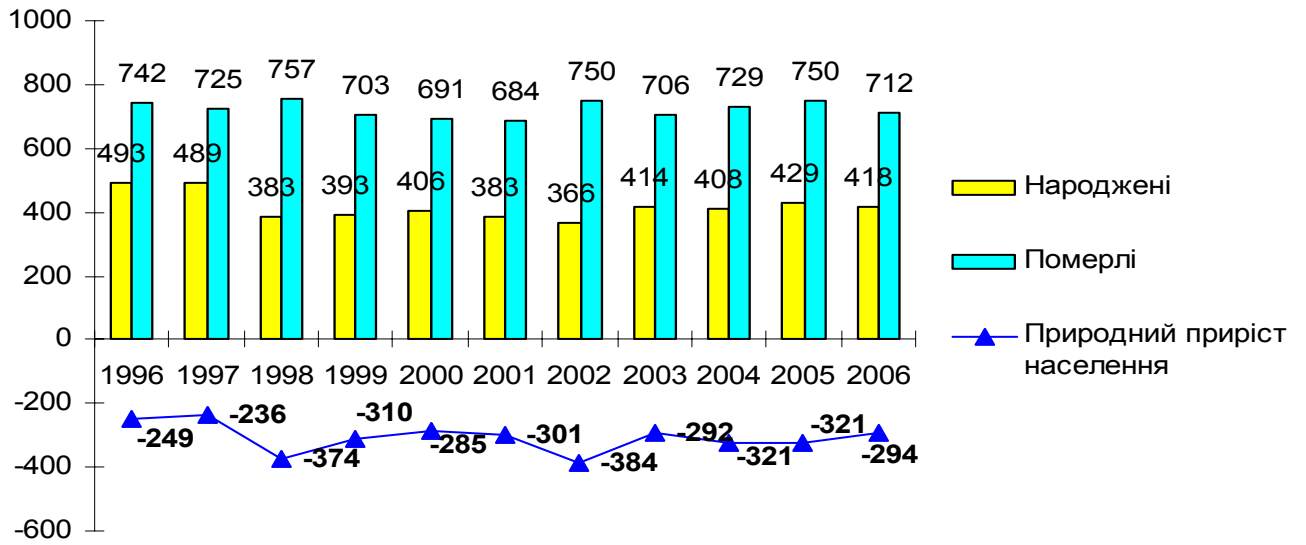


Таблиця 3: Природній та міграційний рух населення

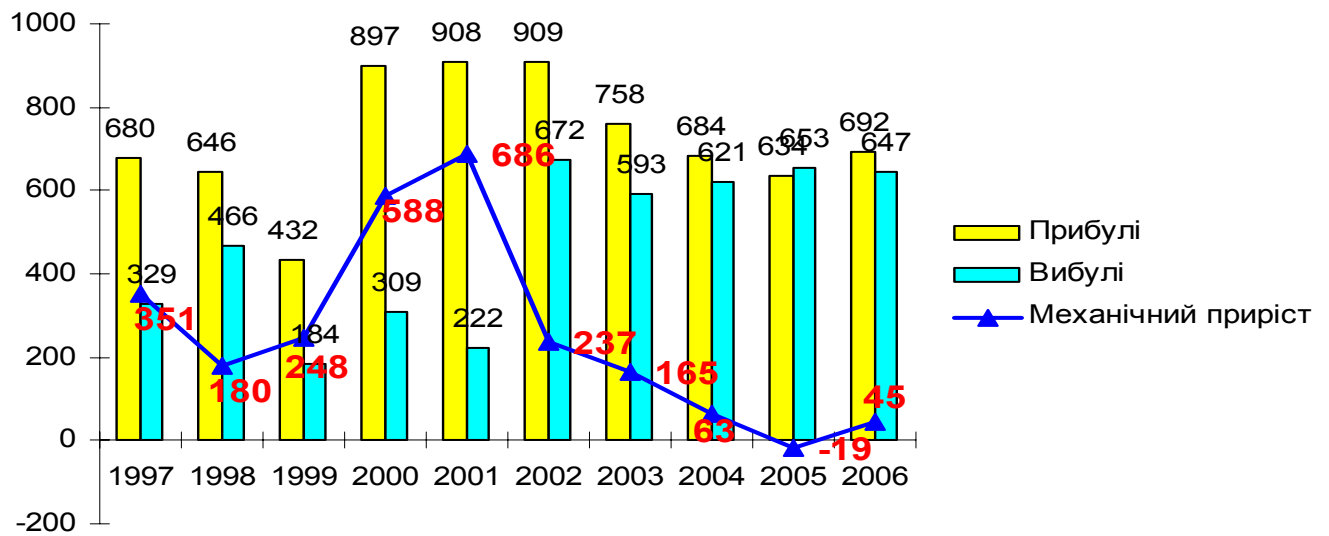
	2001	2002	2003	2004	2005	2006
Народжені	383	366	414	408	429	418
Померлі	684	750	706	729	750	712
Природний приріст населення	-301	-384	-292	-321	-321	-294
Прибулі	908	909	758	684	634	692
Вибулі	222	672	593	621	653	647
Механічний приріст	686	237	165	63	-19	45
Загальне збільшення (зменшення)	385	-147	-127	-258	-340	-249
Ланцюговий індекс – чисельність населення	102,21%	99,20%	99,30%	98,58%	98,11%	98,58%

Механічний приріст – перевищення кількості прибулих над кількістю вибулих протягом останніх десяти років (окрім 2005р.) має позитивну тенденцію, хоча й не компенсує мінусове сальдо по природному приросту населення. З 1996 року винятком були лише 1997р., 2000р. та 2001 роки, коли позитивне сальдо по механічному приросту населення перекивало мінусове сальдо по природному приросту.

Графік 3: Природний рух населення



Графік 4: Міграційний рух населення



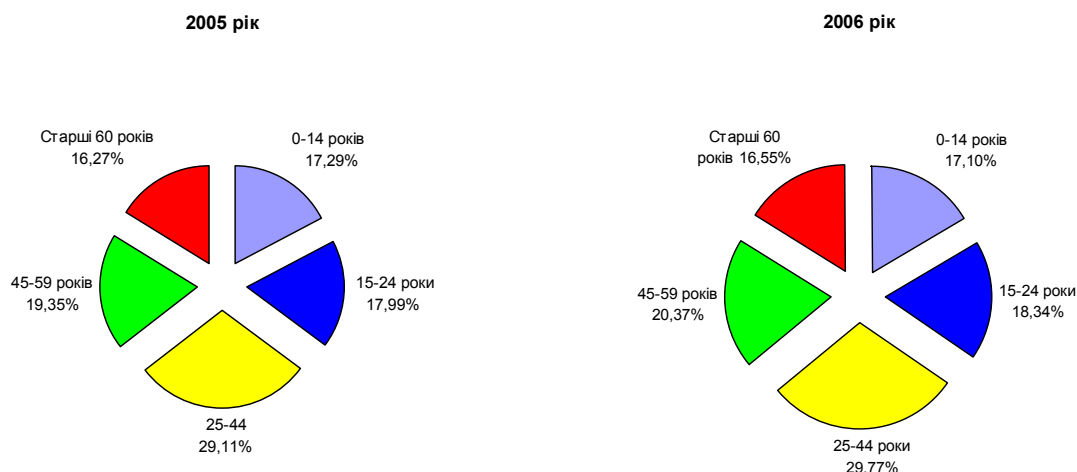
Таблиця 4: Розподіл населення за віком у 2003 - 2005 роках

Параметри розподілу за віком	2004		2005		2006	
	чисельність	частка	чисельність	частка	чисельність	частка
Чоловіки 0-14 років	1560	8,72%	1551	8,79%	1512	8,74%
Жінки 0-14 років	1517	8,47%	1499	8,50%	1446	8,36%
Чоловіки і жінки 0-14 років разом	3077	17,19%	3050	17,29%	2958	17,10%
Чоловіки 15-24 роки	1704	9,52%	1710	9,69%	1715	9,91%
Жінки 15-24 роки	1480	8,27%	1463	8,29%	1459	8,43%
Чоловіки і жінки 15-24 роки разом	3184	17,79%	3173	17,99%	3174	18,34%
Чоловіки 25-44 роки	2443	13,65%	2457	13,93%	2476	14,31%
Жінки 25-44 роки	2625	14,66%	2679	15,19%	2625	15,17%
Чоловіки і жінки 25-44 роки разом	5068	28,31%	5136	29,11%	5151	29,77%
Чоловіки 45-60 років	1538	8,59%	1565	8,87%	1608	9,29%
Жінки 45-60 років	1820	10,17%	1848	10,48%	1917	11,08%
Чоловіки і жінки 45-60 років разом	3358	18,76%	3413	19,35%	3525	20,37%
Чоловіки старші 60 років	1037	5,79%	1045	5,92%	1029	5,95%
Жінки старші 60 років	1825	10,20%	1825	10,34%	1834	10,60%
Чоловіки і жінки старші 60 років разом	2862	15,99%	2870	16,27%	2863	16,55%
«Віковий індекс» (у відсотках)	93,01		94,10		96,79	

Примітка¹.

¹ «Віковий індекс» розраховується у відсотках як відношення чисельності населення у віці понад 60 років до чисельності населення у віці до 14 років включно x 100%.

Графік 5: Розподіл населення за віком у 2005 - 2006 роках



Серед мешканців міста найбільшу частку – 29,77% займає найбільш активне працездатне населення, тобто населення віку 25-44 років.

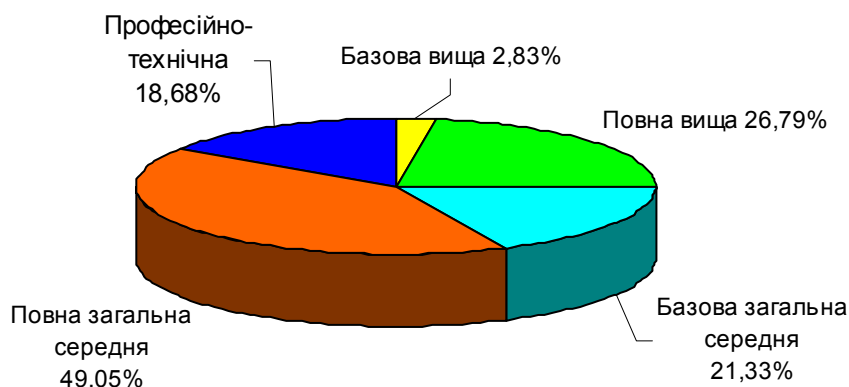
Діти до 14 років та населення з віковими категоріями 15-24 років займають приблизно однакові співвідношення – 17,1% та 18,34%.

Населення старшого і перед пенсійного віку 45- 59 років становить 20,37%, а найстарші жителі з віковою категорією понад 60 років становлять – 16,55%.

Віковий індекс складає близько 97% і є свідченням того, що на одну особу віком до 14 років припадає майже одна особа віком старша за 60 років. Спостерігається тенденція збільшення показника вікового індексу. Якщо його ріст не зупинити, то така ситуація може мати негативні наслідки для міста в майбутньому.

Більша частина населення – 49,05% має повну загальну середню освіту, повну вищу освіту – 26,79%. Дані показники є дещо вищі за відповідні показники по Україні – 34,8% і 16,6% відповідно. Показник частки населення з базовою вищою освітою в місті та Україні суттєво відрізняється – у місті він складає 2,83% , а в Україні більше 21%.

Графік 6: Розподіл населення міста за рівнем освіти

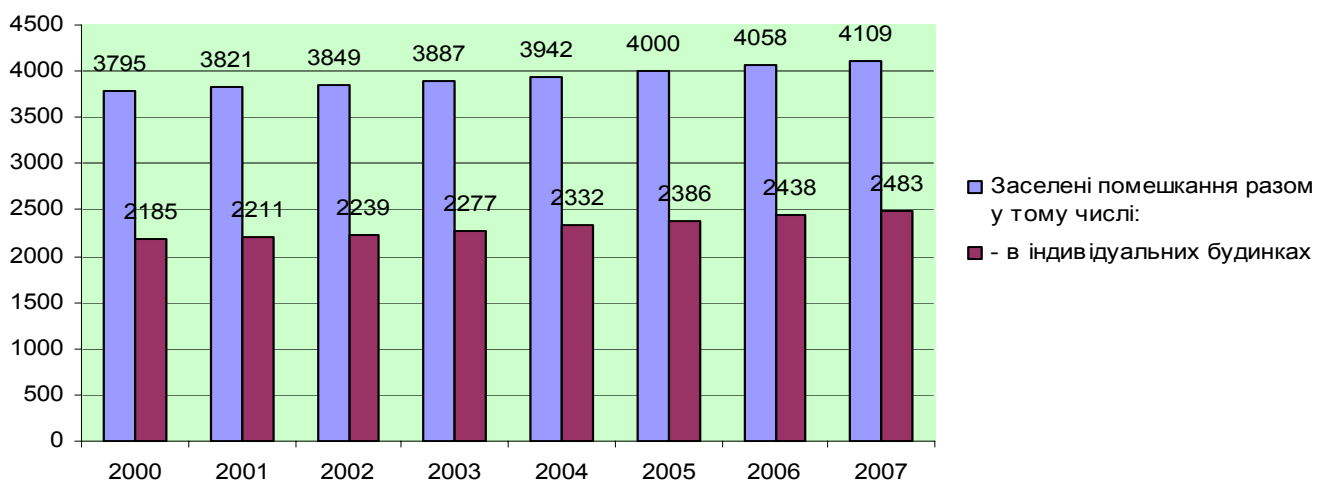


III ЖИТЛО

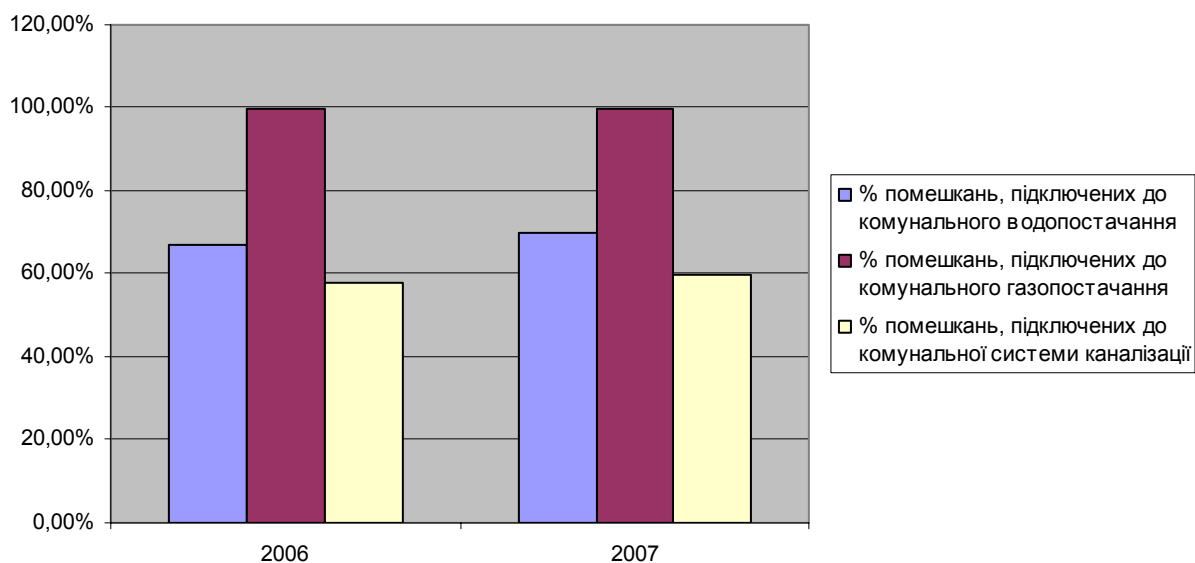
Житловий фонд комунальної власності міста становить 350,4 тис. м² загальної площі, нараховує 3008 житлових будинків. Весь житловий фонд у місті представлений державними, комунальними та приватними квартирами, будинками індивідуальної забудови.

Житловий фонд у місті обслуговує три комунальних підприємства: Бережанське міське об'єднане комунальне підприємство, МКП „Добробут”, МКП “Благоустрій”.

Графік 7: Розвиток житлового забезпечення у 2000-2007роках



Графік 8: Рівень забезпечення мешканців комунальними послугами у 2006-2007 роках



Таблиця 5: Введення нового житла

	2004	2005	2006	2007
Новозбудовані житлові будинки разом, у тому числі:	55	53	52	45
- індивідуальні будинки	55	52	51	44
- % індивідуальних будинків	100,00%	98,11%	98,08%	97,78%
Новозбудовані помешкання разом, у тому числі:	55	56	57	50
- в індивідуальних будинках	55	52	51	44
- % в індивідуальних будинках	100,00%	92,86%	89,47%	88,00%

У місті практично не ведеться будівництва багатопверхових житлових будинків. Протягом останніх років практично будується лише індивідуальне житло, яке в загальній структурі новозбудованого житла займає в межах 98%.

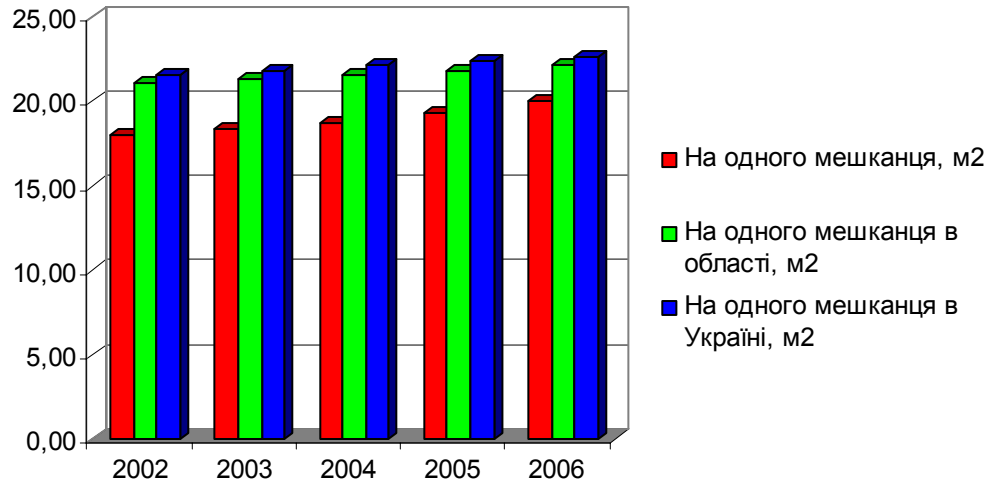
Таблиця 6: Забезпеченість житлом

	2002	2003	2004	2005	2006
Загальна площа житла в місті, 1000 м ²	326,2	330	335,5	340,7	345,9
На одного мешканця, м ²	17,95	18,31	18,74	19,31	19,99
На одного мешканця в області, м ²	21,04	21,28	21,57	21,79	22,17
На одного мешканця в Україні, м ²	21,49	21,83	22,08	22,38	22,58

ПРОФІЛЬ ГРОМАДИ м.Бережани

Забезпеченість мешканців міста житлом є дещо нижчою від середньостатистичних даних і становить – 19,99 метрів квадратних загальної площі в середньому на особу. Середні показники по області та Україні відповідно 22,17 м. кв. та 22,58 м.кв. (за 2006рік).

Графік 9: Забезпеченість житлом



IV ЗАЙНЯТІСТЬ І ДОХОДИ

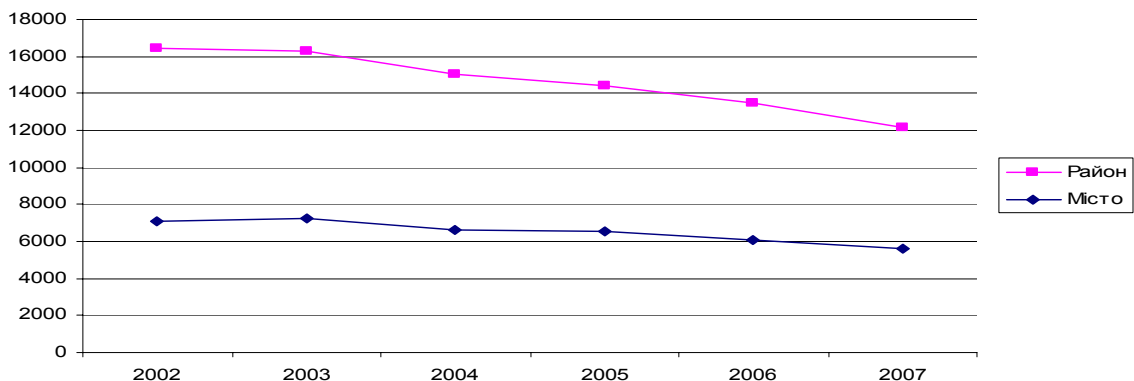
IV.1 ЗАЙНЯТІСТЬ

Таблиця 7: Загальні тенденції зміни зайнятості

	2001	2002	2003	2004	2005	2006
Місто	7883	7084	7221	6619	6507	6100
Район	9366	9331	9073	8438	7898	7397
Область	436900	379700	374100	387700	425100	411700
Україна	21015500	20091200	20163300	20295700	20680000	20730400

Рівень зайнятості у місті є високим. Однак тенденції зміни зайнятості населення у місті мають стійку тенденцію до зменшення. Така ж ситуація спостерігається і по району в цілому. Якщо найближчим часом не буде здійснено ряд заходів по покращенню ситуації в подоланні негативної тенденції в зайнятості населення, то місто матиме проблеми в майбутньому. Однак, аналізуючи ряд інших показників по місту, можна припустити, що реальна ситуація в сфері зайнятості населення дещо краще виглядає від офіційних статистичних показників.

Графік 10: Динаміка зміни зайнятості (місто, район)

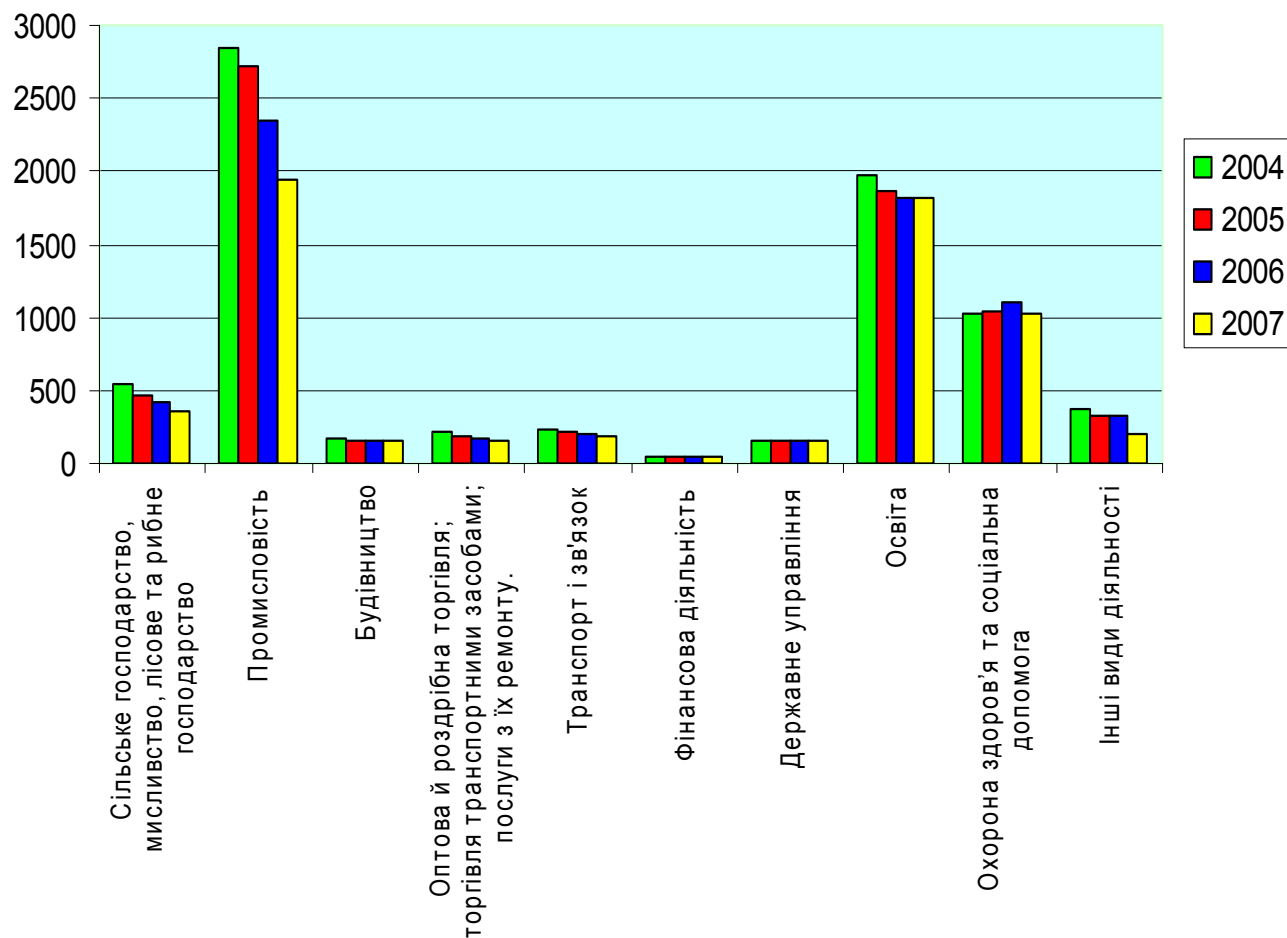


Таблиця 8: Зайнятість за видами діяльності

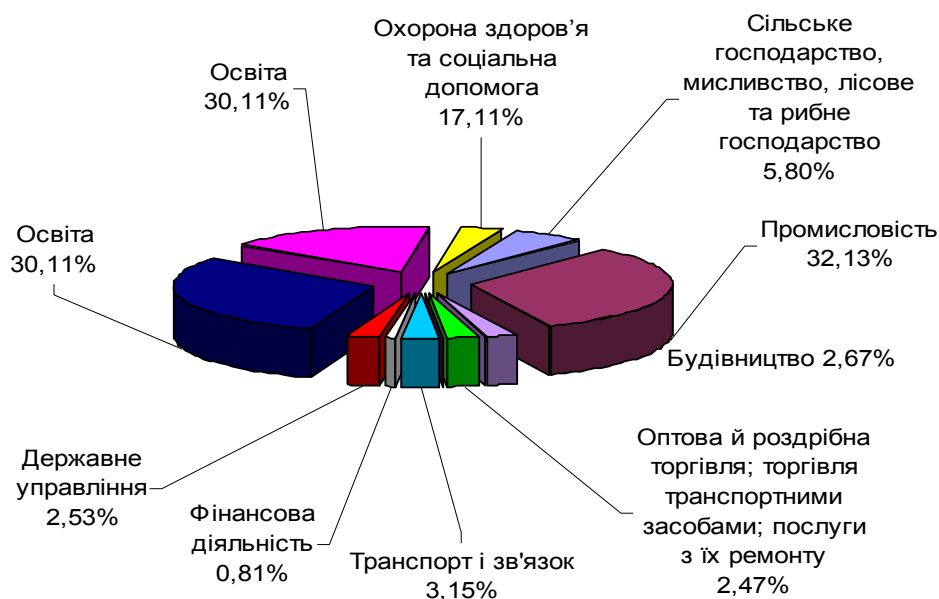
	Кількість працівників						
	2001	2002	2003	2004	2005	2006	2007
Сільське господарство, мисливство, лісове та рибне господарство	915	750	659	547	474	423	350
Промисловість	2586	2543	2660	2850	2717	2354	1940
Будівництво	176	178	171	164	159	149	161
Оптова й роздрібна торгівля; торгівля транспортними засобами; послуги з їх ремонту.	325	293	258	222	192	166	149
Транспорт і зв'язок	432	413	401	230	215	204	190
Фінансова діяльність	103	109	102	45	42	45	49
Державне управління	158	174	204	159	150	152	153
Освіта	2000	1896	1997	1972	1869	1814	1818
Охорона здоров'я та соціальна допомога	1072	947	1039	1030	1036	1101	1033
Інші види діяльності	500	400	359	375	319	321	195

Найбільша частка зайнятого населення працює у сфері промисловості та сфері освіти – 32,13% та 30,11% відповідно. Причому, якщо у промисловості цей показник з кожним роком зменшується, то в сфері освіти він постійно зростає. Також спостерігається незначний ріст у сфері охорони здоров'я та соціальної допомоги. Зайнятість у інших сферах практично не змінюється.

Графік 11: Зміна зайнятості за основними видами діяльності



Графік 12: Структура зайнятості за видами діяльності у 2007 році



IV.2 ЗАРОБІТНА ПЛАТА

Таблиця 9: Середня заробітна плата (грн.)

	2004	2005	2006	2007
Місто	408,45 грн.	520,59 грн.	784,26 грн.	960,15 грн.
Область	388,46 грн.	553,00 грн.	727,00 грн.	
Україна	589,62 грн.	806,00 грн.	1 041,00 грн.	

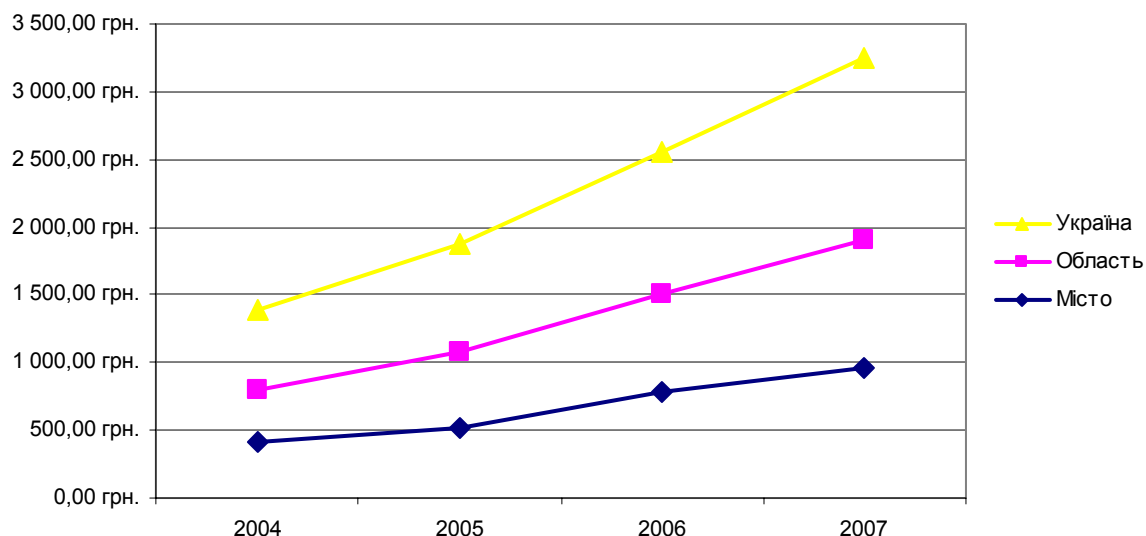
Примітка².

Тенденції зростання заробітної плати в Бережанах є практично такими ж самими як в області так і в Україні. Однак абсолютні величини середньої заробітної плати – суттєво відрізняються.

Якщо порівнювати Бережани та Тернопільську область, то тут показник середньої заробітної плати майже не відрізняється, але суттєво відрізняється від показника по Україні.

⁴ Розрахунок середньої заробітної плати ведеться по штатним працівникам

Графік 13: Середня заробітна плата (грн.)



Динаміка зростання середньої заробітної плати з року в рік має подібні тенденції по кожному з видів діяльності.

Разом з тим, існують суттєві розриви (2,73 рази) у розмірах середньої заробітної плати у різних сферах діяльності – від 1 605,30грн. до 587,67грн..

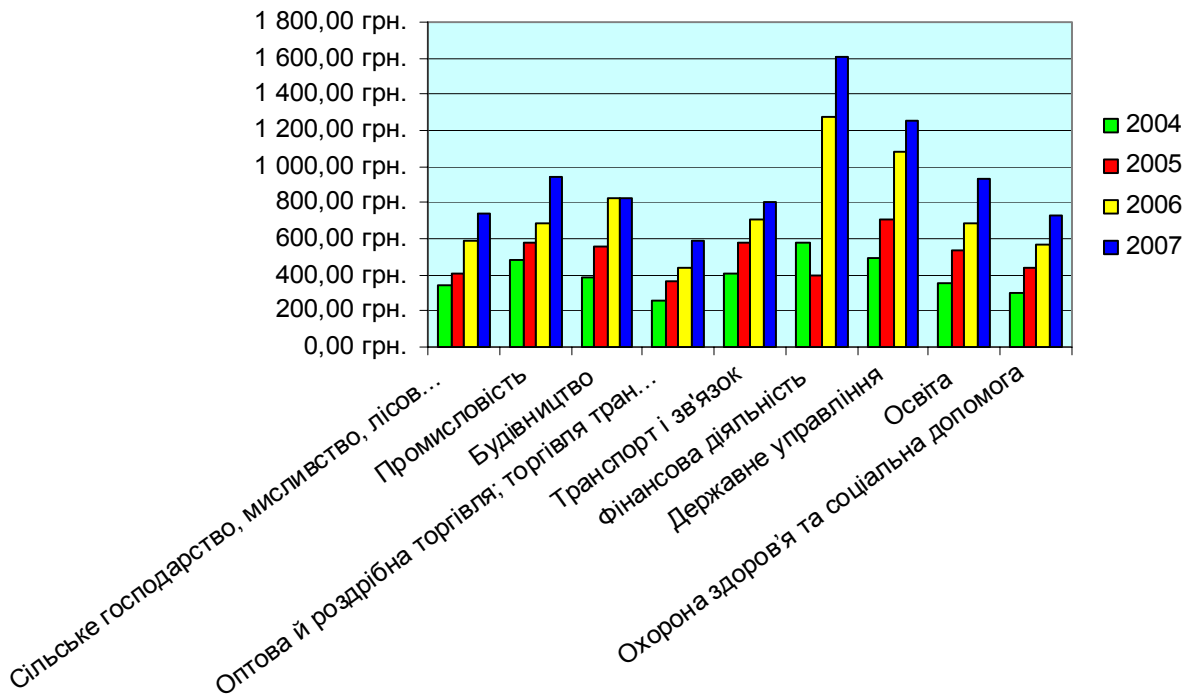
Найвищий рівень заробітної плати склався у сфері фінансової діяльності. У 2007 році тут заробітна плата досягла відмітки 1 605,30грн., у сфері державного управління – 1 257,62грн.

Найнижчою середня заробітна плата є у сфері оптової та роздрібно торгівлі, торгівлі транспортними засобами та послуг з їх ремонту. У 2007 році вона становила 587,67грн.

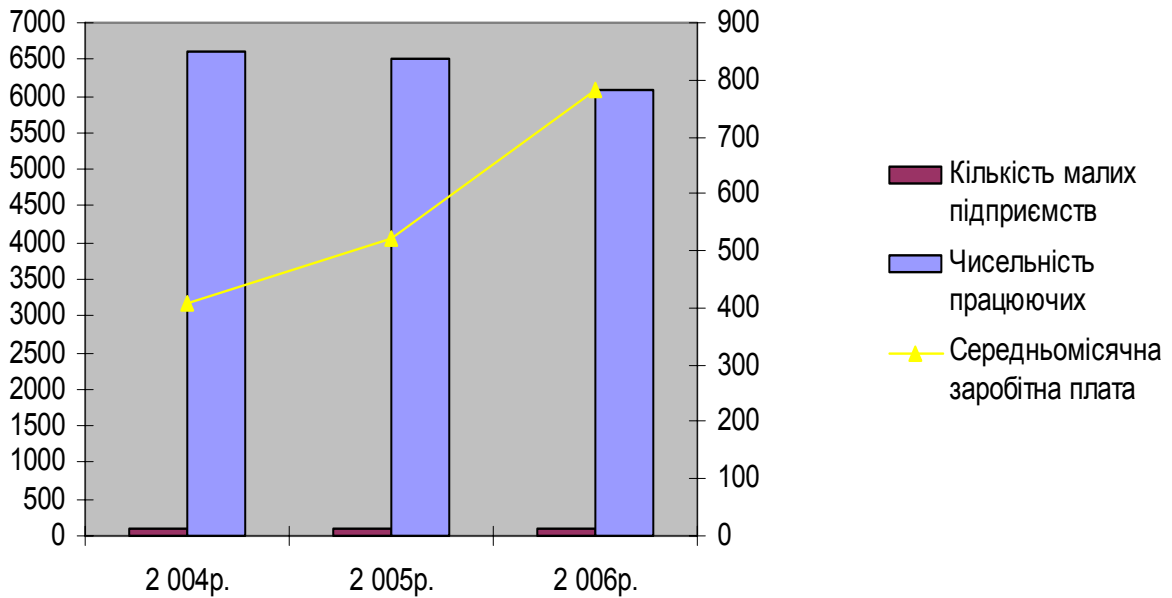
Таблиця 10: Заробітна плата за видами діяльності, грн.

	2004	2005	2006	2007
Сільське господарство, мисливство, лісове та рибне господарство	345,29 грн.	407,52 грн.	590,95 грн.	743,10 грн.
Промисловість	486,65 грн.	583,89 грн.	684,37 грн.	942,17 грн.
Будівництво	385,57 грн.	556,26 грн.	822,62 грн.	822,66 грн.
Оптова й роздрібно торгівля; торгівля транспортними засобами; послуги з їх ремонту	261,15 грн.	359,03 грн.	443,64 грн.	587,67 грн.
Транспорт і зв'язок	406,50 грн.	581,20 грн.	710,10 грн.	805,18 грн.
Фінансова діяльність	573,91 грн.	397,83 грн.	1 275,53 грн.	1 605,30 грн.
Державне управління	497,93 грн.	707,76 грн.	1 081,40 грн.	1 257,62 грн.
Освіта	353,38 грн.	536,73 грн.	686,06 грн.	929,38 грн.
Охорона здоров'я та соціальна допомога	302,58 грн.	442,02 грн.	570,41 грн.	731,24 грн.

Графік 14: Заробітна плата за видами діяльності



Графік 15: Кількість малих підприємств у місті, чисельність працівників та середня заробітна плата на них



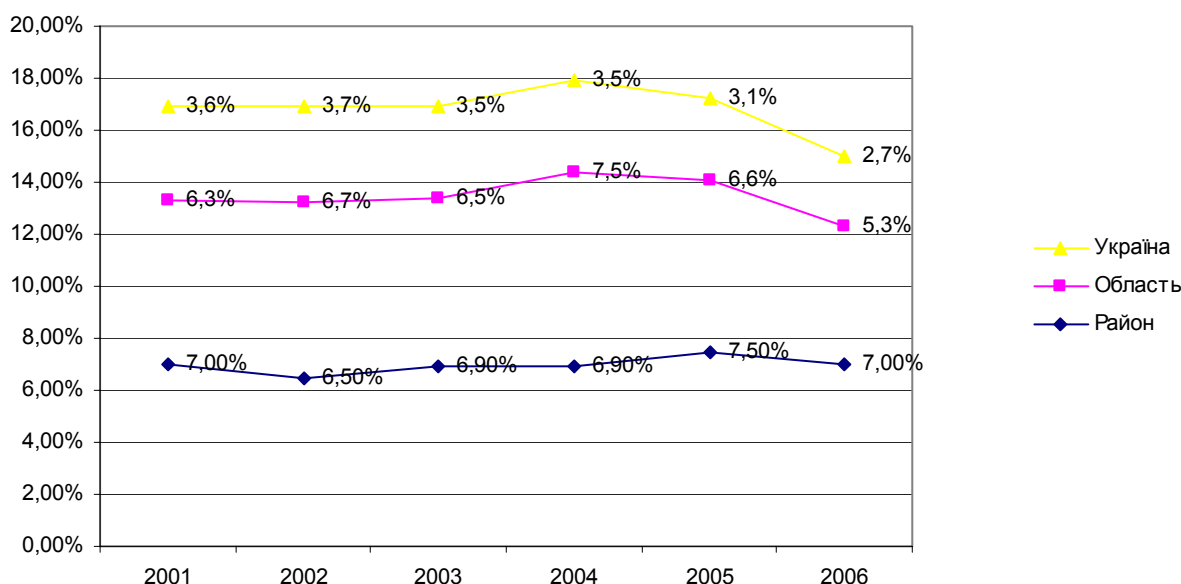
IV.3 БЕЗРОБІТТЯ

Таблиця 11: Рівень зареєстрованого безробіття (на 31 грудня)

	2001	2002	2003	2004	2005	2006
Район	7,00%	6,50%	6,90%	6,90%	7,50%	7,00%
Область	6,3%	6,7%	6,5%	7,5%	6,6%	5,3%
Україна	3,6%	3,7%	3,5%	3,5%	3,1%	2,7%

Примітка. Розрахунок виконується у відсотках, як відношення чисельності безробітних громадян, які перебувають на обліку на початок відповідного року в державній службі зайнятості, до працездатного населення у працездатному віці. Дані до 2000 року не варто брати до уваги для аналізу. Це був період становлення центрів зайнятості, створення перших державних програм підтримки розвитку підприємництва та створення робочих місць, практичної відсутності уніфікованого обліку безробіття тощо

Графік 16: Динаміка зареєстрованого безробіття



У даному графіку не представлено даних стосовно рівня зареєстрованого безробіття по місту Бережани через відсутність відповідного обліку в районному центрі зайнятості населення.

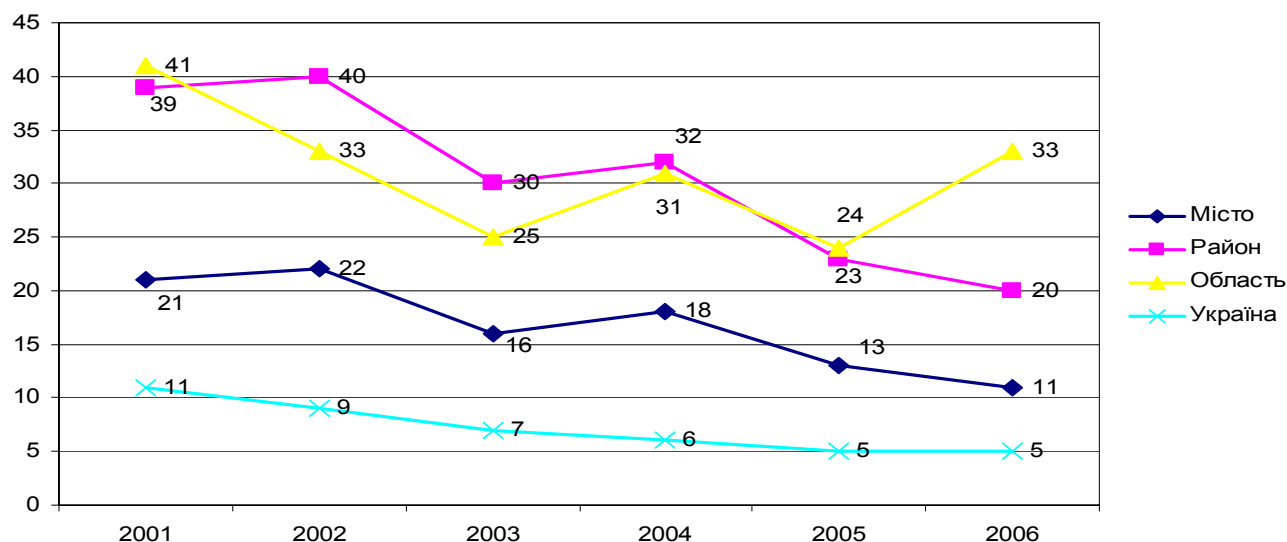
Аналізуючи дані, представлені на графіку, можна припустити, що загальні тенденції зміни зайнятості по місту відповідають тенденціям зміни зайнятості по району в цілому. З даних по Бережанському району видно, що рівень зареєстрованого безробіття є дещо вищим від показника по Тернопільській області та суттєво відрізняється від показника по Україні. Хоча порівняння тренду динаміки говорить про те, що вона відповідає динаміці як по області, так і по Україні та має тенденцію до зниження.

Таблиця 12: Кількість безробітних на одну вакансію (на 31 грудня)

	2001	2002	2003	2004	2005	2006
Місто	21	22	16	18	13	11
Район	39	40	30	32	23	20
Область	41	33	25	31	24	33
Україна	11	9	7	6	5	5

Навантаження на одне вільне робоче місце (співвідношення між кількістю зареєстрованих громадян не зайнятих трудовою діяльністю та потребою підприємств у працівниках на заміщення вакантних робочих місць) починаючи з 2001 року у місті є середнім показником між відповідними показниками по області та району з однієї сторони та показником по Україні з іншої.

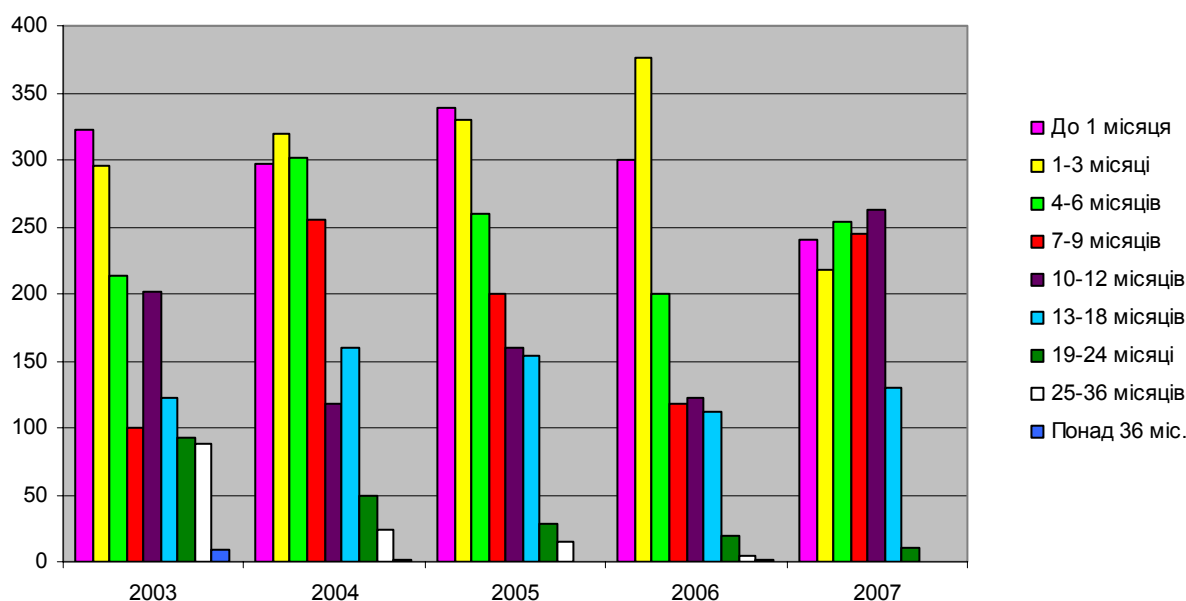
Графік 17: Динаміка кількості безробітних на одну вакансію



Таблиця 13: Зареєстровані безробітні за тривалістю безробіття (на 31 грудня)

Термін (місяців)	2003		2004		2005		2006		2007	
	абс.	%	абс.	%	абс.	%	абс.	%	абс.	%
до 1 міс.	322	22,28%	297	19,48%	399	22,80%	300	23,94%	241	17,73%
1-3 місяці	295	20,42%	320	20,98%	330	22,19%	376	30,01%	218	16,04%
4-6 місяців	214	14,81%	301	19,74%	260	17,48%	200	15,96%	253	18,62%
7-9 місяців	100	6,92%	255	16,72%	200	13,45%	118	9,42%	245	18,03%
10-12 міс.	202	13,98%	118	7,74%	160	10,76%	123	9,82%	262	19,28%
13-18 міс.	123	8,51%	160	10,49%	154	10,36%	112	8,94%	130	9,57%
19-24 міс.	92	6,37%	49	3,21%	29	1,95%	19	1,52%	10	0,74%
25-36 міс.	88	6,09%	24	1,57%	15	1,01%	4	0,32%	0	0,00%
понад 36	9	0,62%	1	0,07%	0	0,00%	1	0,08%	0	0,00%

Графік 18: Динаміка зміни безробітних за тривалістю безробіття

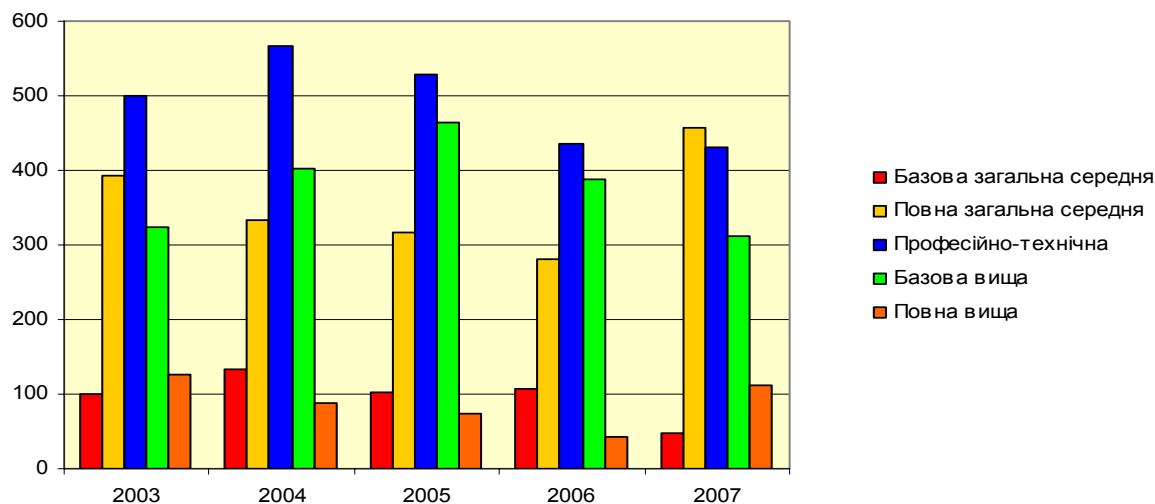


Аналіз зареєстрованого безробіття за тривалістю безробіття упродовж аналізованого терміну (2003–2007 рр.) свідчить, що більше половини осіб, які перебували на обліку в центрі зайнятості приходилося на термін безробіття до 6 місяців (за винятком 2006 року). У 2003 році у категорії безробітних до 6 місяців перебувало 57,51% зареєстрованих осіб, у 2004 році – 60,20%, у 2005 році – 62,47%, у 2007 році – 52,39%. У 2006 році більшість осіб, що були зареєстрованими у центрі зайнятості перебували на обліку до 3 місяців – 53,95%.

Дуже мало осіб які мають статус безробіття рік і більше. Чим більший термін безробіття зафіксовано (починаючи після 12 місяців), тим менша кількість осіб знаходиться у цій категорії. Протягом аналізованого періоду, спостерігається також яскрава тенденція зменшення частки безробітних по кожній з категорій терміном більшим, ніж 12 місяців.

Таким чином, аналіз динаміки по роках та за категорією терміну безробіття дає підстави зробити висновок, що відбувається процес зменшення тривалості безробіття. Все більша частка безробітних з року в рік переходить з категорії більш тривалого безробіття у категорію більш короткотривалого безробіття.

Графік 19: Динаміка зміни безробітних за рівнем освіти



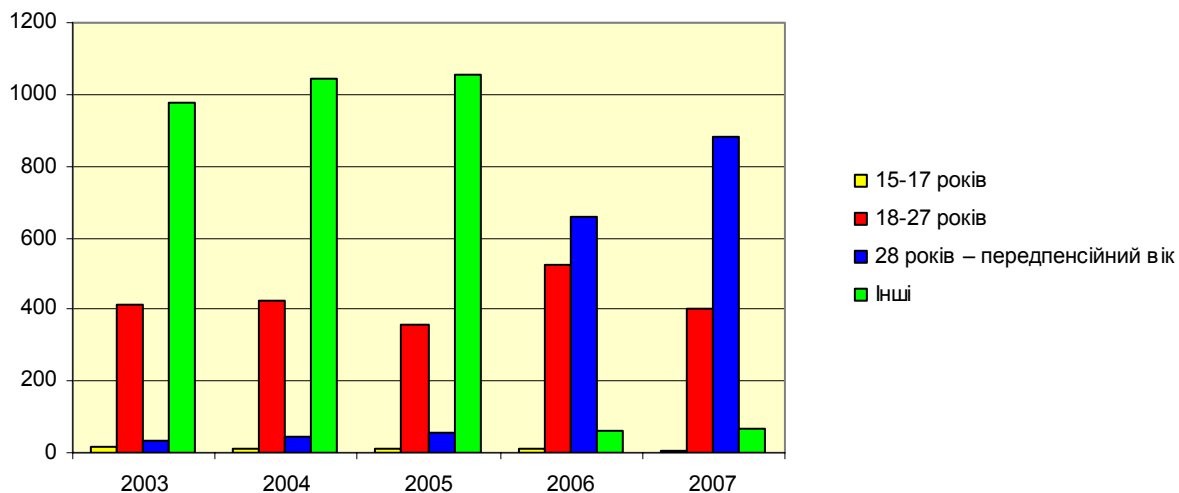
Тенденції зміни зайнятості населення за рівнем освіти зберігаються протягом усього терміну. Найбільша частка безробітних приходиться на осіб з професійно-технічною освітою (за виключенням 2007 року, де найбільша частка припала на осіб з повною загальною середньою освітою). Наступна

ПРОФІЛЬ ГРОМАДИ м.Бережани

частка безробітних припадає на осіб з базовою вищою освітою. Наступна категорія це особи з повною загальною середньою освітою. І найнижча частка безробітних припадає на осіб з базовою загальною середньою та повною вищою освітою.

Безробіття серед категорії осіб з повною вищою освітою та базовою вищою освітою може свідчити про незбалансованість попиту та пропозиції на робочу силу, або відсутності підготовлених кадрів з вищою освітою, в яких відчуває попит місцевий бізнес.

Графік 20: Динаміка зміни вікової структури безробітних



V ЕКОНОМІКА

V.1 СУБ'ЄКТИ ГОСПОДАРСЬКОЇ ДІЯЛЬНОСТІ

Таблиця 14: Зареєстровані суб'єкти господарської діяльності

А. Юридичні особи

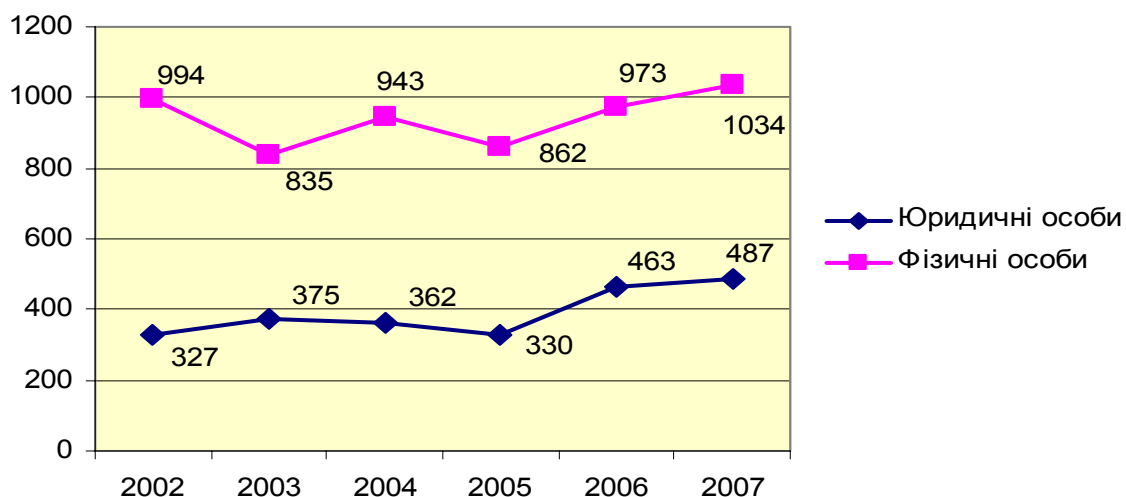
	2002	2003	2004	2005	2006	2007
Місто	327	375	362	330	463	487
Район	483	490	488	456	589	567

В. Фізичні особи

	2002	2003	2004	2005	2006	2007
Місто	994	835	943	862	973	1034
Район	1249	1295	1364	1203	1352	1416

Примітка. Варто зазначити, що інформація про кількість суб'єктів господарювання чи то суб'єктів підприємницької діяльності, юридичних та фізичних осіб трактується не завжди однозначно. Тому, часто в різних інформаційних документах – довідниках, довідках, реєстрах, паспортах міста, аналітичних поданнях тощо, по причині відсутності чітких стандартів та об'єднання тих чи інших показників у певні групи за різними чинниками, виникають розбіжності у загальних цифрах. Незважаючи на це, тенденції зміни динаміки зберігаються і цілком відображають процеси в місті, регіоні та Україні.

Графік 21: Динаміка зареєстрованих суб'єктів господарської діяльності

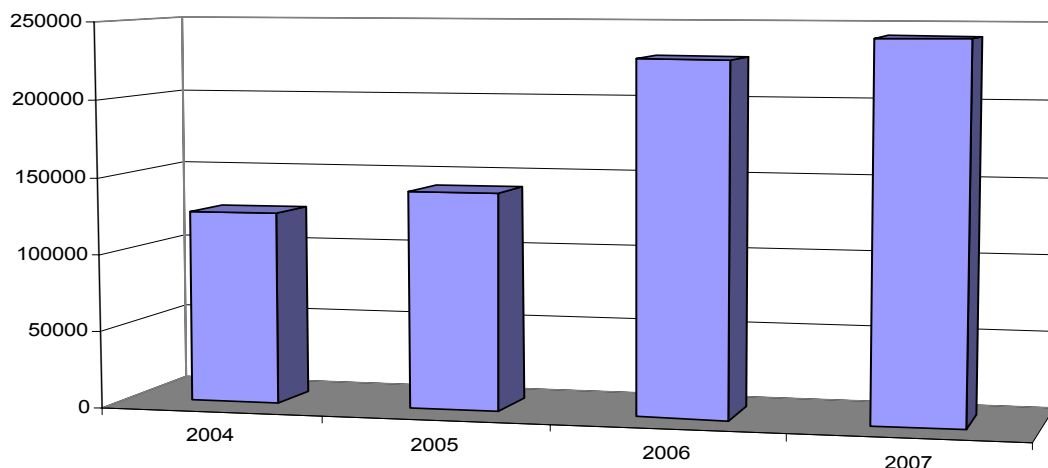


Кількість суб'єктів господарської діяльності - фізичних осіб, зареєстрованих у місті поступово зростає (за винятком 2005р). Дані темпи росту суттєво відрізняються від аналогічних показників по інших містах в Україні. В середньому, за відповідний період, по містах України, показник кількості суб'єктів господарської діяльності - фізичних осіб збільшився в середньому в 2 рази.

У місті, за останні шість років, не спостерігається значних темпів росту юридичних осіб, що відповідає загальним тенденціям по Україні.

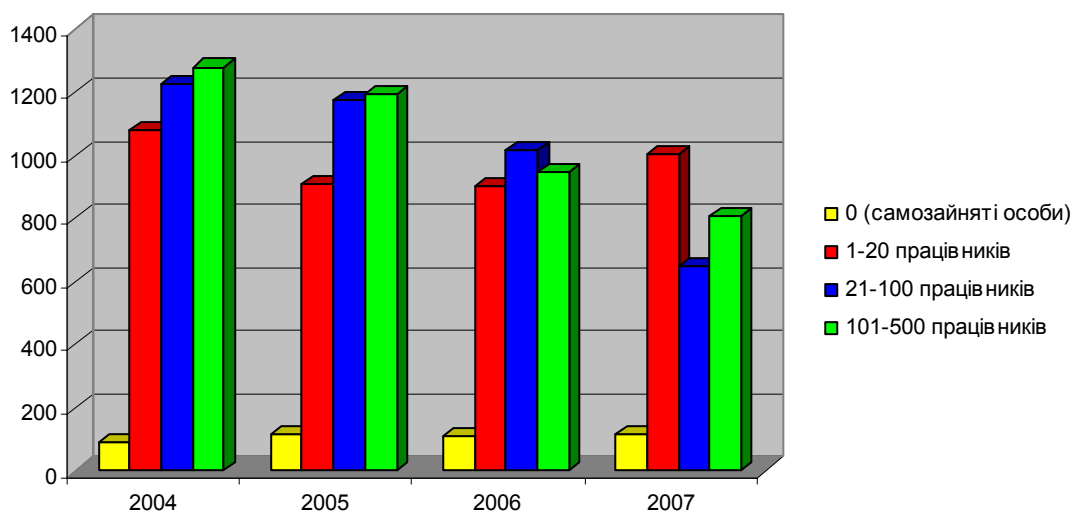
ПРОФІЛЬ ГРОМАДИ м.Бережани

Графік 22: Динаміка росту реалізованої продукції та послуг в порівняльних цінах (тис.грн.)



Примітка. За 2000-2003 роки - обсяг виробленої продукції, за 2004, 2005 року - обсяг реалізованої продукції (сформовано за основним видом економічної діяльності), розробка відповідних даних за 1996-1999 роки не передбачалась діючим КЕОІ

Графік 23: Підприємства в місті за чисельністю працівників



V.2 НАЙБІЛЬШІ РОБОТОДАВЦІ

Таблиця 15: Найбільші роботодавці

Підприємство, організація, установа	Чисельність працівників у 2006 р.
ТОВ "Христина"	68
СП ТзОВ "Санза ТОП"	95
СМП ВКФ "Джерела"	54
ВАТ "Бережанський склозавод"	755
ВАТ "Керамік"	260
ЦЕЗ №1	78
Агротехнічний інститут	443
Держ. Лісомисливське г-во	255

V.3 ЕКОНОМІКА МІСТА

Таблиця 16: Доходи міського бюджету на одного мешканця

2004рік

	Прибутковий податок з громадян	Податок на прибуток підприємств в комунально ї власності	Місцеві податки та збори	Плата (податок) за землю	Податкові надходження разом	Дохід від оренди комунального майна
Місто	63,58 грн.	0,00 грн.	13,58 грн.	9,50 грн.	86,65 грн.	0,00 грн.
Область	122,19 грн.		0,00 грн.	17,29 грн.	189,25 грн.	
Україна	280,53 грн.		11,79 грн.	48,69 грн.	1 341,00 грн.	

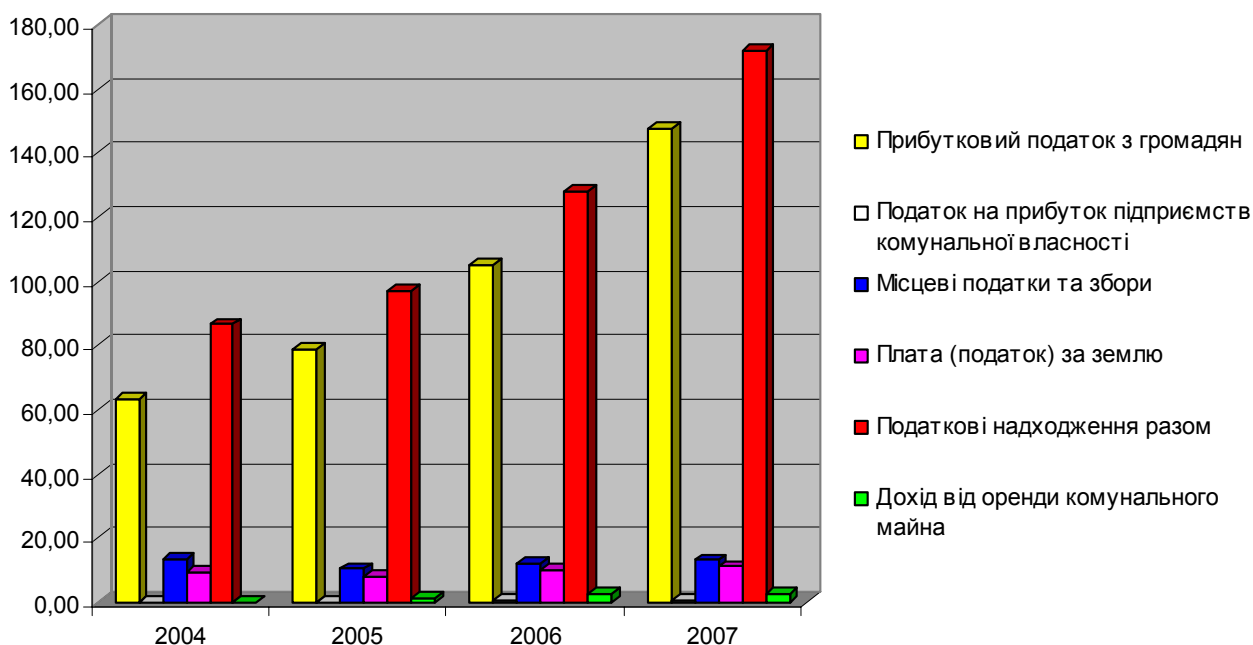
2005рік

Місто	78,62 грн.	0,00 грн.	10,49 грн.	8,11 грн.	97,21 грн.	1,08 грн.
Область	163,97 грн.		0,00 грн.	19,13 грн.	247,05 грн.	
Україна	370,60 грн.		12,80 грн.	58,14 грн.	2 097,69 грн.	

2006рік

Місто	105,02 грн.	0,81 грн.	12,31 грн.	9,94 грн.	128,08 грн.	2,43 грн.
Область	221,77 грн.		0,00 грн.	21,86 грн.	315,75 грн.	
Україна	490,49 грн.		0,00 грн.	67,20 грн.	2 706,15 грн.	

Графік 24: Доходи міського бюджету на одного мешканця



ПРОФІЛЬ ГРОМАДИ м.Бережани

Обсяги фінансових ресурсів міста мають сталу тенденцію до зростання.

Основним джерелом наповнення загального фонду бюджету міста залишається податок з доходів фізичних осіб.

Таблиця 17: Наявні в місті вільні земельні ділянки, призначені для ведення господарської діяльності

Адреса, стислий опис, призначення	Власник (власники – із зазначенням частки)	Площа (м²)
м. Бережани, вул. Вірменська - Академічна, для комерційного призначення	територіальна громада м. Бережани	500
м. Бережани, вул. Тернопільська, для комерційного призначення	територіальна громада м. Бережани	3000
м.Бережани, вул Шевченка, для будівництва готелю	територіальна громада м. Бережани	1676
3 (три) ділянки, м. Бережани, вул. Гімназійна	територіальна громада м. Бережани	1737

VI ЗАКЛАДИ СУСПІЛЬНОГО КОРИСТУВАННЯ ТА ІНФРАСТРУКТРА

Таблиця 18: Випускники навчальних закладів міста

Тип, назва навчального закладу (середні школи – разом)	2000	2001	2002	2003	2004	2005	2006	2007
Середні школи:								
№1	86	85	81	109	83	121	81	58
№2	43	67	41	45	57	67	44	62
№3	67	60	62	56	55	50	35	45
Гімназія	19	23	18	25	19	36	16	44
Агротехнічний інститут	356	289	424	587	1061	1319	1623	

Таблиця 19: Місткість лікарень

Лікувальна установа	Кількість ліжок
ЦРКЛ	235
Тубдиспансер	60
Пульмонологічний дитячий санаторій	100

VII ДОВКІЛЛЯ

VII.1 АТМОСФЕРА

Аналіз показників антропогенного навантаження на навколишнє середовища в місті свідчить про те, що рівень викидів в атмосферу відповідає санітарним нормам

У зв'язку із збільшенням потоку транзитного автотранспорту через місто граничнодопустимі концентрації забруднюючих речовин знаходяться на максимально допустимих показниках.

VII.2 УТИЛІЗАЦІЯ ВІДХОДІВ

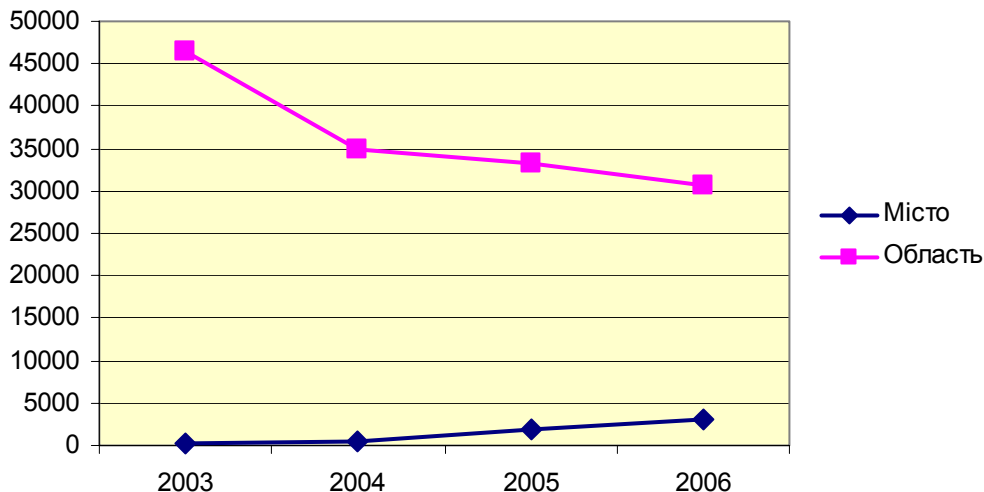
Таблиця 20: Обсяг вироблених відходів

Тип відходів	Кількість (т)
Змішані побутові відходи	4455
Сміття з вулиць	3290
Інші пластмаси	15
Скло	100
Цегла	150
Сміття з ринків	900
Стічні води (тис. м ³)	247

VIII ТУРИЗМ

Місто Бережани мають сприятливі умови для розвитку туризму і спорту. Унікальні ландшафти, чудові краєвиди створюють усі передумови для відновлення і формування в місті туристичного комплексу.

Графік 25: Кількість гостей



Таблиця 21: Готелі міста

Заклад	Кількість ліжок
Готель "Едем"	12
Готель "Іван & Ко"	6
готель "Готель ЛТД"	16

Таблиця 22: Місткість споруд культурно-спортивного призначення

Споруда	Скільки відвідувачів вміщує	Події чи заходи, що викликають найбільший приплив гостей
Районний будинок народної творчості	400	святкові імпрези, концерти, фестивалі
Народний дім Лісники	130	концерти, танцювальні заходи
Народний дім Рай	139	концерти, танцювальні заходи
Міський будинок народної творчості "Просвіта"	100	вечори відпочинку, дитячі ранки
Стадіон	3500	спортивні заходи, концерти