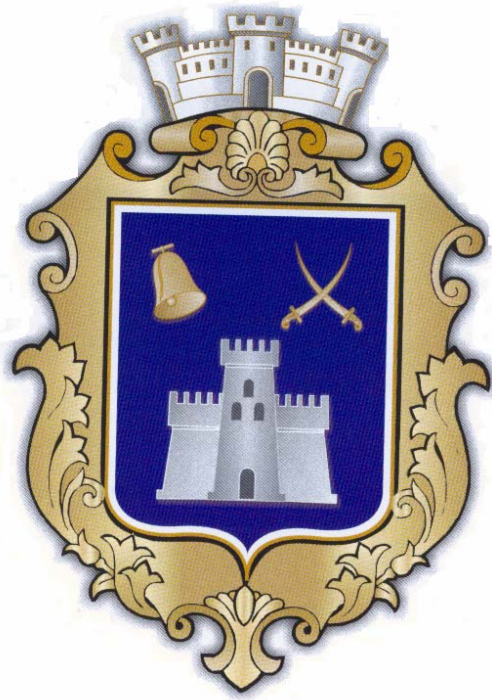


ПРОЕКТ
«ЕКОНОМІЧНИЙ РОЗВИТОК МІСТ»

Профіль громади міста
БЕРИСЛАВ



Матеріали до проекту Стратегічного плану економічного розвитку

За підтримки



Берислав - 2007

ЗМІСТ

Перелік рисунків	3
Перелік таблиць	3
1. ВСТУП	4
1.1. КОРОТКА ХАРАКТЕРИСТИКА МІСТА	4
1.2. КОРОТКИЙ ІСТОРИЧНИЙ НАРИС ПРО МІСТО	4
1.3. ІНФОРМАЦІЯ ПРО ХЕРСОНСЬКУ ОБЛАСТЬ	5
2.1. ЗАГАЛЬНА ДЕМОГРАФІЧНА ХАРАКТЕРИСТИКА МІСТА	9
2.2. ОСВІТНІЙ РІВЕНЬ НАСЕЛЕННЯ	10
3.1. РОЗВИТОК ЖИТЛОВОГО ЗАБЕЗПЕЧЕННЯ	11
3.2. ВВЕДЕННЯ НОВОГО ЖИТЛА	11
IV. ЗАЙНЯТІСТЬ І ДОХОДИ	12
4.1. ЗАЙНЯТІСТЬ НАСЕЛЕННЯ	12
4.2. ЗАРОБІТНА ПЛАТА ТА ДОХОДИ НАСЕЛЕННЯ	13
4.3. БЕЗРОБІТТЯ	14
V. ЕКОНОМІКА	14
5.1. СУБ'ЄКТИ ГОСПОДАРСЬКОЇ ДІЯЛЬНОСТІ	14
5.3. НАЙБІЛЬШІ РОБОТОДАВЦІ	17
5.4. ЕКОНОМІКА МІСТА	17
VI. ЗАКЛАДИ СУСПІЛЬНОГО КОРИСТУВАННЯ, ІНФРАСТРУКТУРА	18
VII. ДОВКІЛЛЯ	19
VIII. ЦІЛІ РОЗВИТКУ МІСТА	20

Перелік рисунків

Рис.1 Чисельність мешканців у місті	9
Рис.2 Демографічна статистика	9
Рис. 3. Структура освіти населення міста	10
Рис. 4. Розвиток житлового забезпечення міста.....	11
Рис. 5. Кількість робочих місць, тис. чол.	12
Рис.6. Зайнятість за галузями, 2005	13
Рис.7. Середня заробітна плата (грн.)	13
Рис.9. Загальний обсяг продукції (тис. грн.)	15
Рис.10. Динаміка зміни кількості підприємств	15
Рис.11. Структура експорту (товарна), 2006, тис. грн.	16
Рис.12. Географічна структура експорту – 2006 рік, (тис. грн.)	16
Рис.13. Громадський транспорт	19

Перелік таблиць

Таблиця 1. Порівняльна характеристика: Україна, область, район, місто	4
Таблиця 2. Чисельність мешканців у місті та районі	9
Таблиця 3. Демографічна статистика	9
Таблиця 4. Розподіл населення району за віком	10
Таблиця 5. Рівні освіти серед населення 2006.....	10
Таблиця 6. Розвиток житлового забезпечення	11
Таблиця 7. Введення нового житла	12
Таблиця 8. Тенденції зміни зайнятості (кількість робочих місць), тис. чол.	12
Таблиця 9. Зайнятість за галузями.....	12
Таблиця 10. Середня заробітна плата (грн.)	13
Таблиця 11. Заробітна плата за галузями.....	13
Таблиця 12. Обсяг продукції за видами діяльності в порівняних цінах (тис. грн.).....	14
Таблиця 13. Підприємства в місті за чисельністю працівників.....	15
Таблиця 14. Товарна структура експорту (тис. доларів).....	16
Таблиця 15. Структура експорту за країнами (тис. грн.)	16
Таблиця 16. Основні роботодавці (понад 50 працівників), 2005.....	17
Таблиця 17. Доходи бюджету Берислава, грн.	17
Таблиця 18. Випускники загальноосвітніх навчальних закладів Берислава, які отримали повну середню освіту	18
Таблиця 19. Дошкільні заклади Берислава.....	18
Таблиця 20. Зв'язок.....	19

1. ВСТУП

1.1. КОРОТКА ХАРАКТЕРИСТИКА МІСТА

СТАТУС: МІСТО РАЙОННОГО ЗНАЧЕННЯ
ЗАГАЛЬНА ПЛОЩА, кв. км: 10;
КІЛЬКІСТЬ ЖИТЕЛІВ, тис. чол.: 14;
ГУСТОТА НАСЕЛЕННЯ (чол. на 1 кв. км): 1407

Берислав – місто (з 1784) районного значення, центр району Херсонської обл., розташований на правому березі Каховського водосховища, де є причал. Відстань до обласного центру - 75 км, до найближчої залізничної станції Козацьке на лінії Смигирівка - Федорівка - 12 км. Міській раді підлегле селище Шляхове. Найбільше підприємство міста - машинобудівний завод. Працюють різні харчові підприємства. Місто має Історичний музей.

Згідно фізико-географічного розташування місто знаходиться в степовій зоні України в межах Бугсько-Дніпровської степової зони Причорноморської низовини. Територія міста являє собою степову рівнину, прорізана глибокою (до 20 м) балкою з півночі на південь. Схили балки – круті, перерізані ярами, промоїнами. Переважно ухил поверхні складає 3-5%, схили балки – 20% і більше.

По морфометричним характеристикам і конфігурації в плані Каховське водосховище ділиться на дві основні частини: нижню – русловидну і верхню – озеровидну. Територія міста приурочена до нижньої русловидної частини, яка тягнеться від греблі Каховської ГЕС до мису Бабино. При загальних слабо звивистих обрисах берегової лінії для ділянки характерні вузькі затоки з великими глибинами, які глибоко врізаються в сушу. Затоки виникли внаслідок затоплення балок та ярів. Береги водосховища переважно з крутим і високим надводним схилом.

Клімат помірно-континентальний з малосніжною, м'якою, з частими відлигами зимою і жарким сухим літом.

Таблиця 1. Порівняльна характеристика: Україна, область, район, місто

<i>Адміністративні одиниці</i>	<i>Площа (тис.км²)</i>	<i>Площа у % до загальної площі країни</i>	<i>Населення тис. осіб</i>	<i>Населення у % до загального населення</i>	<i>Густина населення</i>
Місто	10	0,002%	14069	0,03%	1407
Район	1700	0,28%	51713	0,11%	30
Область	28500	4,72%	1117070	2,37%	39
Україна	603500	100%	47100500	100%	78

1.2. КОРОТКИЙ ІСТОРИЧНИЙ НАРИС ПРО МІСТО

Територія сучасного Берислава була заселена з давніх часів. Поблизу міста знайдений скарб бронзових предметів II тисячоліття до н.е. та виявлені залишки поселення часів пізньої бронзи. В перші сторіччя нашої ери на цьому місті виникло скіфо – сармато - слов'янське поселення.

На початку XV ст. на місці сучасного Берислава знаходилась литовська митниця відома під назвою Вітовтової. В XVI ст.. татари і турки, які захопили цю територію, спорудили замість митниці фортецю Кизикермен («Дівоча фортеця»), яка стала їх плацдармом для нападу на лівобережні укріплені землі і одночасно повинна була не пропускати запорізькі чайки вниз по Дніпру.

Під час Кримського походу 1679 року російсько-українське військо, яким командував князь В.Голіцин, дійшло до Кизикермена і почало бій з його гарнізоном. Але тільки в 1695 р. російській армії та українським козацьким полкам після осади фортеці вдалося оволодіти нею. Коли ці землі відійшли до Росії, на руїнах Кизикерменської фортеці в 1784 році було засноване місто Берислав. В кінці XVIII ст. в ньому проживало 640 мешканців, переважно державних селян, переселених сюди з Полтавської і Чернігівської губерній. В 1824 році населення міста зросло до 2,9 тис. чоловік.

Розташований біля важливої переправи на шляху до Криму, Берислав в першій половині XIX ст. стає значним перевалочним пунктом на Дніпрі і набуває все більшого значення в торгівлі хлібом. За рік через Берислав на Каховку і далі га Крим переправлялося до 100 тис. возів і від 50 до 75 тис. голів рогатої худоби.

В часи Кримської війни через місто рухалися війська, проходили транспорти зі зброєю та харчами, сюди евакуювали поранених та хворих захисників Севастополя. До сьогоднішнього часу на Бориславському кладовищі стоїть хрест в пам'ять померлих та похованих тут російських воїнів.

В 1857 році в місті проживало 6,3 тис. мешканців. Місто поділялося на 3 частини: центральну і південну (Забалку) заселяли вихідці з Полтавської губернії, північну (Пойдуновку) – чернігівці. Паралельно Дніпру проходили 4 вулиці протяжністю 2 версти, їх перетинали 12 поперечних вулиць. В Бериславі було 809 будинків, в т.ч. 714 кам'яних і 95 дерев'яних, 42 магазини, 18 винних погребів і шинків, трактир. В другій половині XIX ст. в місті з'являються перші невеликі промислові підприємства. В 1861 р. працював свічний завод, а через 3 роки в Бериславі вже було 2 свічних і 4 маслозаводи. В місті кожний рік проходило 3 ярмарки.

Перед першою світовою війною Берислав був доволі великим містом. Тут проживало 16 тис. чоловік, нараховувалося 1858 будівель, переважно одноповерхових.

В січні 1918 року в місті була встановлена Радянська влада, однак наприкінці березня Берислав був захоплений австро-німецькими військами. В листопаді 1918 р. владу в місті захопили петлюрівці. В січні 1920 р. знову при владі більшовики.

Після закінчення громадянської війни мешканці Берислава направили свої зусилля на відновлення порушеного господарства. До кінця 1923 р. в місті проживало 7,5 тис. чол., функціонувало 7 магазинів. З цього року відновлення і подальший розвиток господарства міста, яке стало центром однойменного району, пішло доволі високими темпами.

В передвоєнні роки значно поліпшилось побутове, медичне та культурне обслуговування населення. В місті збудували електростанцію, водопровід, обладнали невелику водостанцію.

З 23 серпня 1941 по 11 березня 1944 р. місто Берислав знаходилося на захопленій німецько-фашистськими загарбниками території. При відступі гітлерівці спалили цехи механічного заводу, маслозаводу, майстерні, МТС, зірвали електростанцію, млин, пошкодили водопровід. Були повністю зруйновані будівлі лікарні, шкіл, педтехнікуму, агрономічної школи, районного будинку культури, кінотеатру та більше 50 житлових будинків.

На протязі перших 3-х повоєнних років Берислав був в основному відновлений.

Післявоєнний період характеризувався розвитком і благоустроєм міста, розвитком житлового і культурно-побутового будівництва. На протязі 60-70 р.р. збудовані: універмаг, готель, ресторан, медичне училище, школа, дитячий садок, кінотеатр на 600 місць.

1.3. ІНФОРМАЦІЯ ПРО ХЕРСОНСЬКУ ОБЛАСТЬ

ОБЛАСНИЙ ЦЕНТР: МІСТО ХЕРСОН

КІЛЬКІСТЬ РАЙОНІВ У М. ХЕРСОН: 18

ЗАГАЛЬНА КІЛЬКІСТЬ МІСТ: 9

ЗАГАЛЬНА КІЛЬКІСТЬ СЕЛИЩ МІСЬКОГО ТИПУ: 30

ЗАГАЛЬНА КІЛЬКІСТЬ СІЛЬСЬКИХ НАСЕЛЕНИХ ПУНКТИВ: 658

КІЛЬКІСТЬ ЖИТЕЛІВ, тис. чол.: 1125,03

ЗАГАЛЬНА ПЛОЩА, тис. кв. км: 28,5

ГУСТОТА НАСЕЛЕННЯ (чол. на 1 кв. км): 39,5

ДОЛЯ МІСЬКИХ ЖИТЕЛІВ, %: 60,5

Херсонська область розташована на півдні України в Причорноморській низині, у степовій зоні, на нижній течії Дніпра. Омивається Чорним і Азовським морями, а також Сивашем та Каховським водосховищем. Площа Херсонської області становить 28,5 тис.км², 4,7% від території України.

Херсонщина межує на сході – із Запорізькою, на північному заході – з Миколаївською, на півночі – з Дніпропетровською областями, на півдні по Сивашу і Перекопському перешийку – з Автономною Республікою Крим. По території області проходить державний кордон протяжністю 458 км, у тому числі 350 км по Чорному і 108 км по Азовському морях.

На території області протікає 19 річок. Найбільші ріки – Дніпро, довжиною 178 км, та Інгулець, довжиною 180 км.

Природно – кліматичні умови дозволяють вирощувати в області майже всі сільськогосподарські культури, отримуючи високі врожаї.

Клімат – помірно-континентальний, характеризується чітко означеною посушливістю.: Середньорічні температури: літня +22,3°C, зимова -2,1°C. Максимальна літня температура +40°C, зимова -31,5°C. Тривалість безморозного періоду в середньому 179 днів на рік. Середньорічна кількість опадів від 380 до 470 мм. Вегетативний період триває 200 днів.



Ґрунтовий покрив області різноманітний. В північній частині переважають чорноземи південні на лісових породах, на півдні переходять в каштанові ґрунти в комплексі з солонцями і солончаками, в західній частині лівобережжя Дніпра і Дніпровського лиману знаходяться Олешковські піски. Чорноземи південні займають 45% території області, темно-каштанові і каштанові ґрунти – 43%, піщані ґрунти – 2%, подові – 7%, інші – 3%. Природні ресурси багаті і різноманітні.

На території області знаходиться 52 родовища корисних копалин із загальною площею розробки 861 га. Найбільші площі займають розробки по видобутку солі (340,7 га) та піску (333,5 га).

Надра краю багаті на марганцеві руди та нерудні корисні копалини - глини, вапняки, мергель і каоліни, поклади будівельного і кварцового піску. Тут розташована найбільша в Європі Олешківська піщана арена (площа - до 200 тис. га). Сировину використовують як у будівельній, так і скляній промисловості.

На території Голопристанського району розташоване Кардашинське родовище торфу, освоюється газове родовище Стрілкеве на Арабатській Стрілці. У багатьох районах, зокрема Каховському, Каланчацькому, Генічеському, Білозерському, розвідані значні запаси хлоридно - сульфатно-натрієвих мінеральних вод. У Приазов'ї, на Арабатській Стрілці, виявлені унікальні геотермальні води з високим вмістом йоду та бромю. На півночі правобережної частини області виявлені запаси фосфоритів і бокситів, а на заході - поклади золота. Діють Генічеський і Геройський солезаводи.

В області є кілька солоних озер, ропа і грязі яких використовуються у лікувальній практиці. Це, насамперед, озеро Соляне у Голій Пристані з унікальними "живими" грязями, цілющі властивості яких відомі далеко за межами країни.

Чисельність наявного населення області за станом на 01.01.2006 склала 1125,026 тис. осіб (2,4 % населення України). Більше 29,0 % населення області (325,7 тис. чол.) мешкає в м. Херсоні, яке є промисловим центром і відіграє особливо важливу роль у соціально-економічному розвитку області.

Промисловий потенціал.

Херсонщина володіє достатньо могутнім промисловим потенціалом. Його основу становлять суднобудування та судноремонт, машинобудування, у тому числі наукомісткі електротехнічна і приладобудівна галузі, паливно-енергетичні виробництва, також скляна, деревообробна, целюлозно-паперова, легка і харчова промисловості. Вони охоплюють майже 200 підприємств області.

Суднобудування на Херсонщині представлено кількома підприємствами. Найбільшим є ВАТ "Херсонський суднобудівний завод". Його доповнюють у цьому судноремонтні заводи імені Комінтерну, та імені Куйбишева.

В області сформувався і функціонує великий комплекс машинобудування і металообробки. Лідером цієї галузі і електрозварювальної галузі на Україні визнано ВАТ "Каховський завод електрозварювального устаткування". Відома в світі і зернозбиральна техніка, яку випускає ВАТ "Херсонські комбайни". ВАТ "Південний електромашинобудівний завод" випускає потужні електродвигуни для хімічної і нафтогазової промисловості. Вони відзначаються високою якістю і надійністю у роботі. ВАТ "Південний електромашинобудівний завод" єдиний на Україні виробник стартерів, приводів стартерів, генераторів для легкових і вантажних автомобілів, автобусів, тракторів і

комбайнів. Його доповнює своїми виробами нових модифікацій ВАТ "Херсонський завод карданних валів". Добре відомі не тільки на Україні, а й у близькому зарубіжжі заглибні електронасоси ЗАТ "Херсонський електромеханічний завод". Для багатьох країн світу поставляє нестандартне гідротехнічне обладнання для будівництва атомних, теплових і гідроелектростанцій ВАТ "Новокаховський завод «Укргідромех». Значні можливості для випуску охолоджувачів води, масла, фільтрів грубого і тонкого очищення масла і палива та інших вузлів двигунів внутрішнього згорання, компресорів для суднових, стаціонарних і автотранспортних дизельних двигунів має ВАТ "Бериславський машинобудівний завод".

Херсон успішно заявив про себе як постачальник популярних автомобілів російських марок «Жигулі» ВАЗ-2104, ВАЗ-2107, ВАЗ-2109, складання яких налагоджено на ТОВ "Херсонський автоскладальний завод "Анто-Рус".

На спільному приватному українсько-американському підприємстві ТОВ «Механічний завод», створеному на базі колишнього ремонтно-механічного заводу, випускають алюмінієві сплави.

Значний потенціал Херсонщини становить легка промисловість. Її основу складає ВАТ "Херсонський бавовняний комбінат", ЗАТ «Красень» та ін.

Розвиток підприємництва

За даними обласного управління статистики за підсумками 2006 року в області функціонувало 6380 малих підприємств. Протягом 2006 року було створено 152 малих підприємства. На 10 тис. осіб наявного населення в області припадало 55 малих підприємств.

На малих підприємствах кількість зайнятих працівників склала 37,9 тис. осіб. Питома вага працівників на малих підприємствах складає 11% від кількості зайнятих в економіці області та 25,9 % від загальної кількості працівників на підприємствах – суб'єктах підприємницької діяльності області, тоді як по Україні цей показник становить 20,7%. Середньомісячна заробітна плата одного найманого працівника малого підприємства у 2005 році склала 373,98 грн.

В структурі малих підприємств за видами економічної діяльності, як і в попередні роки, відзначалось їх зосередження в сфері торгівлі і послуг. Так, 34,4% малих підприємств функціонувало в оптовій та роздрібній торгівлі, 16,1% – в сфері операцій з нерухомістю, здавання під найом та послуг юридичним особам. У виробничій сфері діяло 36,9% малих підприємств, серед яких 15,2% – промислові, 9,2% – будівельні, 8,7% – сільськогосподарські.

За результатами 2005 року значно збільшилась кількість зареєстрованих суб'єктів підприємницької діяльності – фізичних осіб та склала 59411 осіб.

Транспорт та зв'язок

Вигідне розташування Херсонщини дозволяє їй не тільки легко виходити на світовий простір, а й підтримувати тісні зв'язки з ним і всіма регіонами України. Цьому сприяють широкі транспортні можливості. Область належить до найбільших морських регіонів України. На її території розташовані Херсонський морський торговельний порт у низов'ї Дніпра, Скадовський — на березі Чорного моря, Генічеський — на березі Азовського моря, а у Херсоні, Новій Каховці - річкові порти на Дніпрі.

Херсонський морський торговельний порт - один з найстаріших на півдні України. Щороку воно переробляє до 3 мільйонів тон різних вантажів. Попит на його послуги зростає. Також передбачається участь порту в реалізації інвестиційного проекту будівництва глибоководного перевантажувального комплексу в гирлі Дніпро - Бузького лиману. Введення у дію цього комплексу дозволить приймати великотоннажні морські судна, що неможливо робити зараз.

Велика роль відводиться Херсону і в реалізації міжнародного транспортного проекту з створення воднотранспортного коридору Північ - Південь або Даугава - Дніпро. У цьому коридорі значну роль відіграватиме Херсонський морський торговельний порт.

Активно заявляє про себе Скадовський морський торговельний порт. Заснований понад 100 років тому графом Борисом Скадовським, від якого пішла назва міста, в котрому розташований порт, він упевнено набуває статусу міжнародного.

Тут уже діє поромна переправа до турецького міста Зонгулдак. Порт активно веде пошуки нових вантажопотоків для розвитку міжнародних коридорів до країн Близького Сходу і Середньої Азії. Тепер порт щороку переробляє сотні тисяч тонн різних вантажів.

Великі перспективи і у Херсонського річкового порту, що входить до складу акціонерної судноплавної компанії «Укррічфлот». Тут багато зроблено для розширення можливостей переробки вантажів та поліпшення обслуговування пасажирів. Щороку херсонські річковики переробляють понад мільйон тонн вантажів.

Важливу роль у наданні транспортних послуг відіграє Херсонська дирекція залізничних перевезень. У зоні її дії не тільки морські і річкові порти регіону, а й нафтопровід Кременчук - Херсон - Одеса. Херсонські залізничники забезпечують перевезення вантажів і пасажирів Херсонської і Миколаївської областей та частково Автономної Республіки Крим. Щороку залізничним транспортом перевозиться понад 5 мільйонів тонн вантажів і більш як 3 мільйони пасажирів.

Розгорнута мережа автомобільних доріг, створення на них сучасних сервісних центрів дозволяють області утримувати на належному рівні автомобільне сполучення. Територією Херсонщини проходять два міжнародні транспортні коридори, зокрема Євро-Азійський (Одеса - Херсон - Сімферополь) і Чорноморський (Одеса - Мелітополь - Новоазовськ). Далі обидва ведуть до Російської Федерації на Кавказ і в Середню Азію, а з Одеси в Європу і на Близький Схід. Вони допомагають області виходити як на Європейський, так і на Азійський простір.

В області розвинуті всі види зв'язку. Регіон має розгалужену телефонну мережу. Активно розвиваються системи мобільного та пейджингового зв'язку, впроваджено цифрові телефонні станції. Глобальна мережа «Інтернет» у режимі «он-лайн» використовується у всіх галузях господарського життя. Є декілька потужних серверів електронної пошти.

Освіта і культура

Сьогодні Херсонщина за багатьма показниками освіти у першій десятці регіонів України. Освітня мережа включає понад 1200 навчальних закладів, у тому числі майже 500 дошкільних закладів, близько 600 загальноосвітніх шкіл, 77 позашкільних закладів, 30 професійно-технічних і 28 вищих навчальних закладів. Уся ця система спрямована на формування високого рівня освіченості сьогоденного населення області.

Для обдарованої молоді створено 10 гімназій, близько 10 ліцеїв, 20 спеціалізованих шкіл. У всіх типах освітніх закладів поглиблено вивчає основи наук кожний восьмий учень.

Потужний пласт духовного життя Херсонщини становить культура. Ґрунтуючись на народних традиціях і звичаях, багатій культурній спадщині, вона стала основним джерелом духовного відродження і становлення національної свідомості громадян області.

Здійснює велику різноманітну роботу у сфері культури майже 5-тисячний загін працівників культури. В їх розпорядженні близько 1000 закладів культури і клубів, бібліотек, дитячих шкіл естетичного виховання. У близько 3 тисячах аматорських колективів об'єднано майже 40 тисяч любителів самодіяльного мистецтва.

Активну роботу з розвитку культури і піднесення духовності ведуть обласні Херсонські Краєзнавчий і Художній ім. О. Шовкуненка музеї.

Матеріальний літопис області засвідчений у майже 6 тисячах пам'яток археології, історії та монументального мистецтва. Привертають увагу гостей Херсонщини такі пам'ятки історії, як Очаківські ворота в обласному центрі і пам'ятник його засновнику Григорію Потьомкіну, пам'ятні знаки на честь 500-річчя першої згадки про козацтво на острові Тягинь та взяття козаками турецької фортеці Іслам-Кермен, що стояла на місці нинішнього Берислава та інші.

Значну роботу ведуть обласні театральні-видовищні заклади, зокрема академічний музично-драматичний театр ім. М. Куліша і ляльковий.

Багато уваги приділяється естетичному вихованню дітей. В області діє понад 40 шкіл естетичного виховання, «Центр музичної творчості» у Новій Каховці, Херсонське музичне училище та Училище культури.

У Херсоні створена унікальна система художньої освіти. Більше 20 років існує Дитяча художня школа, відкрито перший в Україні Дизайн-ліцей.

Охорона здоров'я

Існуюча система охорони здоров'я Херсонщини дозволяє надавати населенню весь комплекс необхідних медичних послуг. У її складі 5 обласних, 5 міських лікарень, 6 обласних диспансерів, 18 центральних районних, понад 30 дільничних лікарень, близько 80 сільських лікарських амбулаторій, понад 400 фельдшерсько-акушерських пунктів.

Також діють обласні центри здоров'я, профілактики та боротьби зі СНІДом, екстремальної медичної допомоги, заклади медико-соціальної та судово-медичної експертизи, дві станції переливання крові, понад 20 закладів санепідемслужби, медичний коледж, два медичні училища.

В області активно ведеться робота з реструктуризації медичної галузі з урахуванням ефективного використання її ресурсів. Впроваджується модель надання первинної медико-санітарної допомоги на засадах сімейної медицини. 36 таких закладів уже діють. Більше 20 згодом приєднаються до них. Це значно підвищить рівень медичного обслуговування сільського населення.

Здійснюють медичне обслуговування населення майже 4 тисячі висококваліфікованих лікарів і понад 10 тисяч фельдшерів і медичних сестер, у їх числі близько 40 кандидатів медичних наук. У сільській місцевості для закріплення медичних кадрів виділяється житло, земельні ділянки для ведення присадибного господарства, здійснюється кредитування житлового будівництва. Усе разом допомагає підтримувати систему охорони здоров'я у працездатному стані.

II. НАСЕЛЕННЯ

2.1.ЗАГАЛЬНА ДЕМОГРАФІЧНА ХАРАКТЕРИСТИКА МІСТА

Населення міста складає 14 тис. осіб, що становить 1,25 % від загальної чисельності населення Херсонської області та 27 % від чисельності району.

Таблиця 2. Чисельність мешканців у місті та районі

	1991	2000	2001	2002	2003	2006
Місто	17700	в/д	15600	15400	15100	14069
Район	в/д	59000	58000	55800	54800	51713

Чисельність населення дошкільного віку – 681 чол., шкільного віку – 1800 чол., працездатного віку – 9265 чол., з них зайнято – 5000 чол. Пенсіонерів – 4119 чол.

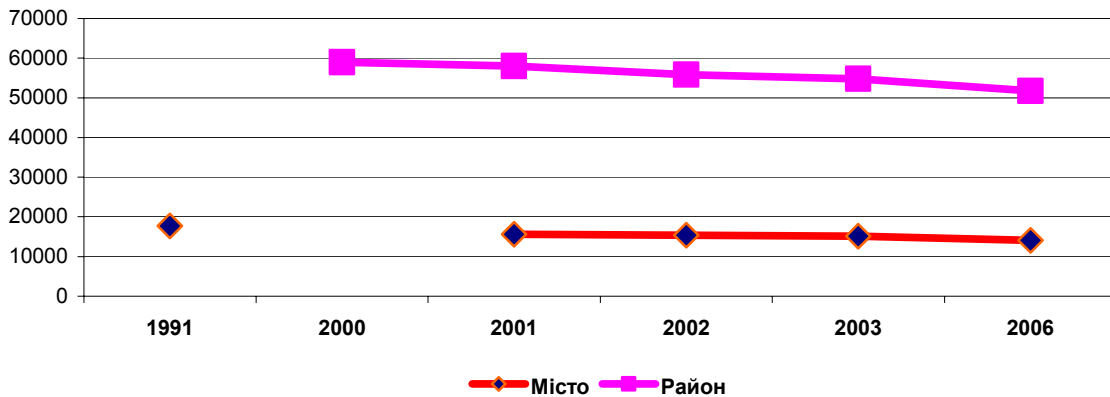


Рис.1 Чисельність мешканців у місті

Чисельність наявного населення міста за 2006 рік зменшилась на 7%. Смертність у 2004 році перевищувала народжуваність у 2 рази. На зменшення чисельності населення впливає також міграційний рух з від'ємним сальдо міграції.

Таблиця 3. Демографічна статистика

	2003	2004
Новонароджені	465	436
Померлі	914	879
Природний приріст населення	-449	-443
Прибулі	637	646
Вибулі	1077	1060
Сальдо міграції	-440	-414
Загальне збільшення (зменшення)	- 889	- 857

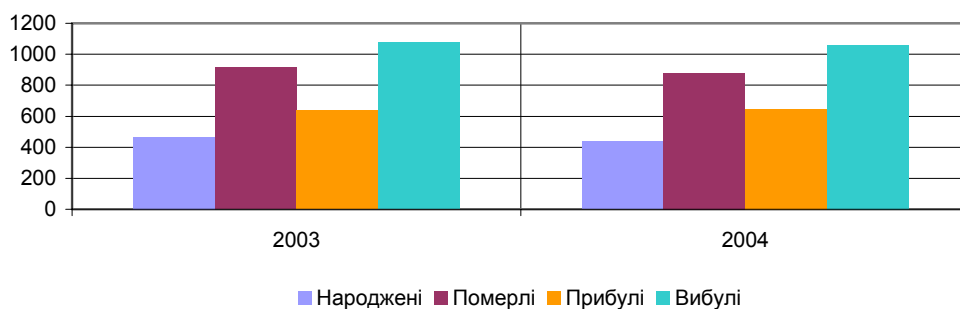


Рис.2 Демографічна статистика

У 90-х роках спостерігалось зменшення робочих місць за рахунок різкого скорочення промислового виробництва, що стало основною причиною міграційного руху населення міста.

Враховуючи фактори природного скорочення та міграції очікувана середньорічна численність наявного населення міста на 2007 рік складає 13 тис. осіб.

Таблиця 4. Розподіл населення району за віком

	<i>2004</i>
Чоловіки 0-19 років	6757
Жінки 0-19 років	6357
Чоловіки і жінки 0-19 років разом	13114
Чоловіки 20-39 років	6000
Жінки 20-39 років	6000
Чоловіки і жінки 20-39 років разом	12000
Чоловіки 40-59 років	7702
Жінки 40-59 років	7411
Чоловіки і жінки 40-59 років разом	15113
Чоловіки 60 років і старші	6783
Жінки 60 років і старші	7406
Чоловіки і жінки 60 років і старші	14189

2.2. ОСВІТНІЙ РІВЕНЬ НАСЕЛЕННЯ

Система освіти міста включає дошкільні та загальноосвітні навчальні заклади.

Таблиця 5. Рівні освіти серед населення 2006

	<i>Абсолютний показник</i>
Базова загальна середня	2645
Повна загальна середня	4627
Професійно-технічна	4000
Базова вища	36
Повна вища	1512

Рівень базової середньої освіти населення міста перевищує загальнодержавний. Кількість мешканців міста, які мають повну вищу освіту, майже дорівнює загальнодержавному.

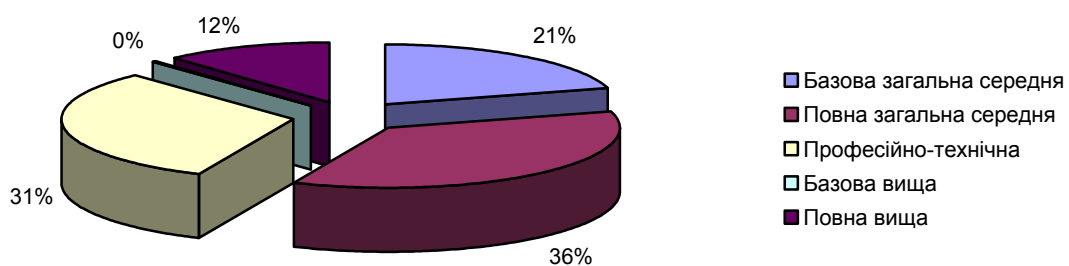


Рис. 3. Структура освіти населення міста

III. ЖИТЛО

3.1. РОЗВИТОК ЖИТЛОВОГО ЗАБЕЗПЕЧЕННЯ

На балансі Бериславської ЖЕК-1 знаходиться 109 житлових будинків, 52 з яких з усіма зручностями лише 20 використовують центральне опалення. 75% житлового фонду потребує капітального ремонту. 55% житлового фонду переобладнано мешканцями на індивідуальне опалення.

Таблиця 6. Розвиток житлового забезпечення

	2002	2003	2004	2005
Постійно заселені будинки – разом	4415	4444	4481	4501
- індивідуальні будинки	4311	4340	4377	4397
- % індивідуальних будинків серед усіх будинків	97,64	97,66	97,68	97,69
Постійно заселені квартири – разом	6211	6240	6277	6297
- в індивідуальних будинках	4311	4340	4377	4397
- % в індивідуальних будинках	69,41	69,55	69,73	69,83
% помешкань, підключених до комунального водопостачання	100,00	100,00	100,00	100,00
% помешкань, підключених до комунального газопостачання	23,00	28,00	32,00	36,00
% помешкань, підключених до комунальної системи каналізації	30,00	30,00	30,00	30,00
% помешкань, підключених до центрального опалення	27,00	25,00	23,00	22,00
Кількість помешкань на 100 мешканців	40,3	41,3	43,3	44

На виконання Закону України "Про Загальнодержавну програму реформування і розвитку житлово-комунального господарства на 2004-2010 роки" міською радою розроблені та затверджені: програма розвитку комунальних підприємств міста, програма забезпечення населення міста теплом, програма забезпечення населення міста якісною питною водою на період 2005-2010 роки. Заходи по впровадженню енергозберігаючих технологій загально державної Програми розвитку малих міст.

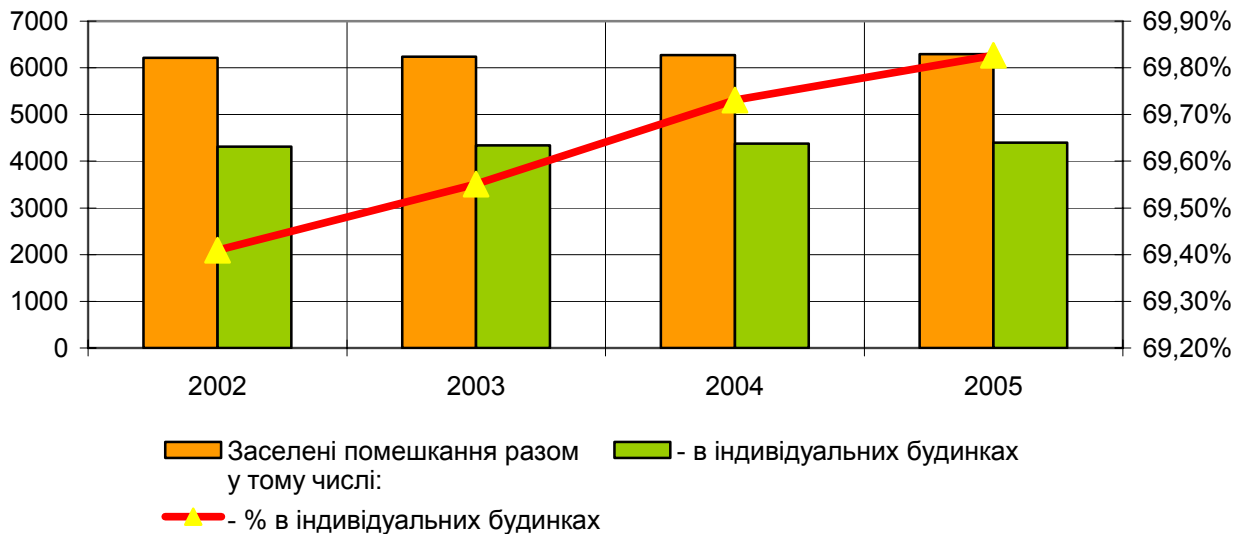


Рис. 4. Розвиток житлового забезпечення міста

Основні проблеми реформування житлово-комунальної сфери: необхідно провести паспортизацію житлового фонду; неповне фінансування передбачених пільг і субсидій; значна кредиторська і дебіторська заборгованість підприємств житлово-комунального господарства.

3.2. ВВЕДЕННЯ НОВОГО ЖИТЛА

Майже все нове житло, що було збудовано у місті за останні 5 років, є у вигляді індивідуальних будинків.

Таблиця 7. Введення нового житла

	2002	2003	2004	2005	2006
Новозбудовані житлові будинки - разом	18	29	37	20	48
- індивідуальні будинки	18	29	37	20	48
- % індивідуальних будинків	100	100	100	100	100
Новозбудовані квартири - разом	18	29	37	20	48
- в індивідуальних будинках	18	29	37	20	48
- % в індивідуальних будинках	100	100	100	100	100
Середній розмір нової квартири, м ²	89,3	94,4	86,6	135,4	113,3

IV. ЗАЙНЯТІСТЬ І ДОХОДИ

4.1. ЗАЙНЯТІСТЬ НАСЕЛЕННЯ

Динаміка зайнятості з 2000 по 2006 роки свідчить про зменшення кількості зайнятого населення у районі майже на 50 % .

Таблиця 8. Тенденції зміни зайнятості (кількість робочих місць), тис. чол.

	2000	2001	2002	2003	2006
Район	14588	в/д	10329	8997	6951
Область	505600	496100	462100	456400	в/д

Кількість зайнятих у районі зменшується більш динамічно ніж у середньому по Херсонській області.

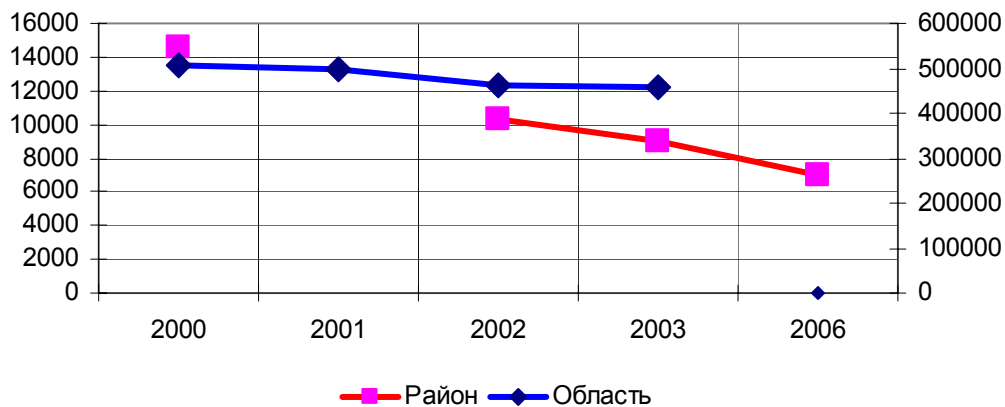


Рис. 5. Кількість робочих місць, тис. чол.

Чисельність населення міста працездатного віку – 9265 чол., з них зайнято – 5000 чол., тобто трохи більше половини.

Таблиця 9. Зайнятність за галузями

	2001	2005
Сільське господарство	6191	1908
Промисловість	1228	1040
Будівництво	139	73
Оптова й роздрібна торгівля	447	166
Готелі та ресторани		24
Транспорт і зв'язок	276	247
Фінансова діяльність	42	10
Операції з нерухомістю	45	41
Державне управління	1216	474
Освіта	1732	2032
Охорона здоров'я	599	924
Інші види діяльності	142	268

Зайнятість трудових ресурсів у сільському господарстві значно скоротилася, у промисловості теж відбулося скорочення, збільшення є тільки у галузі освіти.

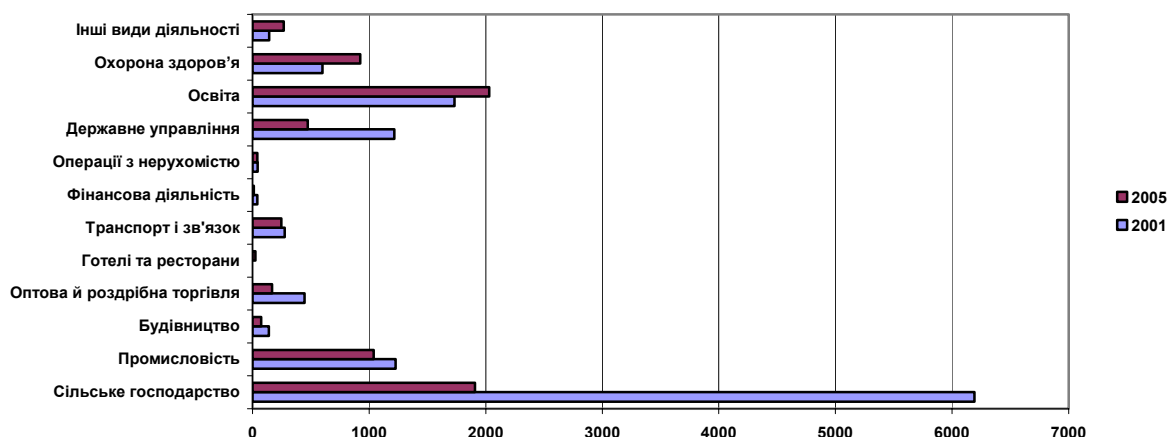


Рис.6. Зайнятість за галузями, 2005

Перше місце за кількістю зайнятих має освіта, друге все-таки сільське господарство будівництво, третє – промисловість. Найменшу частку мають фінансова діяльність і операції з нерухомістю.

4.2. ЗАРОБІТНА ПЛАТА ТА ДОХОДИ НАСЕЛЕННЯ

Таблиця 10. Середня заробітна плата (грн.)

	2000	2001	2002	2003	2006
Район	в/д	в/д	194,57	251,55	624,41
Область	173	233	289,1	355,71	в/д
Україна	230	311	376,38	462,27	в/д

Середня заробітна плата в районі значно нижча від середньої заробітної плати по Херсонській області та загальнодержавної.

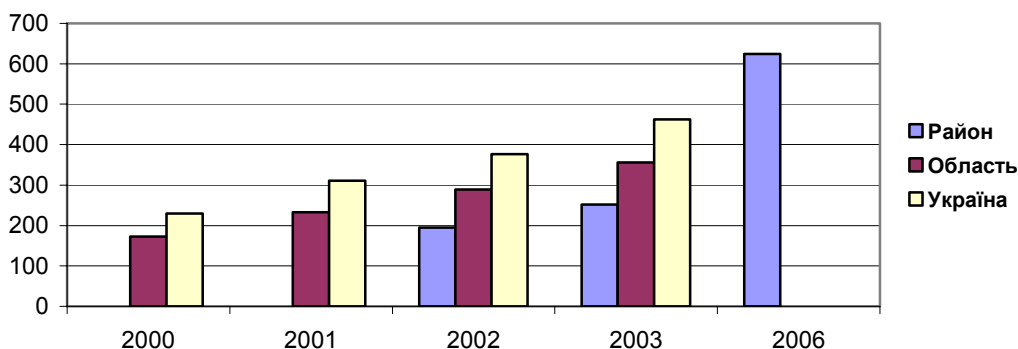


Рис.7. Середня заробітна плата (грн.)

Найбільша заробітна плата в місті у працівників державного управління, високий показник в промисловості. Найменша зарплатня у працівників готельного бізнесу та харчування.

Таблиця 11. Заробітна плата за галузями

	2002	2003	2004	2005
Сільське господарство	163,26	203,47	262,28	385,98
Промисловість	218,79	296,50	395,30	597,62
Будівництво	169,05	247,03	286,75	338,24
Транспорт і зв'язок	184,40	234,55	248,17	358,79
Готельний бізнес, харчування	108,08	150,55	184,82	282,29

Комерція, ремонт автомобілів	136,19	155,84	341,30	514,10
Банківська справа, страхування	173,43	171,15	230,30	399,17
Послуги з нерухомістю	216,02	217,79	279,38	371,86
Державне управління	238,51	442,03	517,17	792,95
Освіта	224,07	277,88	345,15	534,15
Охорона здоров'я, соціальні послуги	163,26	203,47	262,28	385,98
Інші комунальні послуги	218,79	296,50	395,30	597,62

Динамічно зростає заробітна плата в місті у працівників будівництва, транспорту та зв'язку.

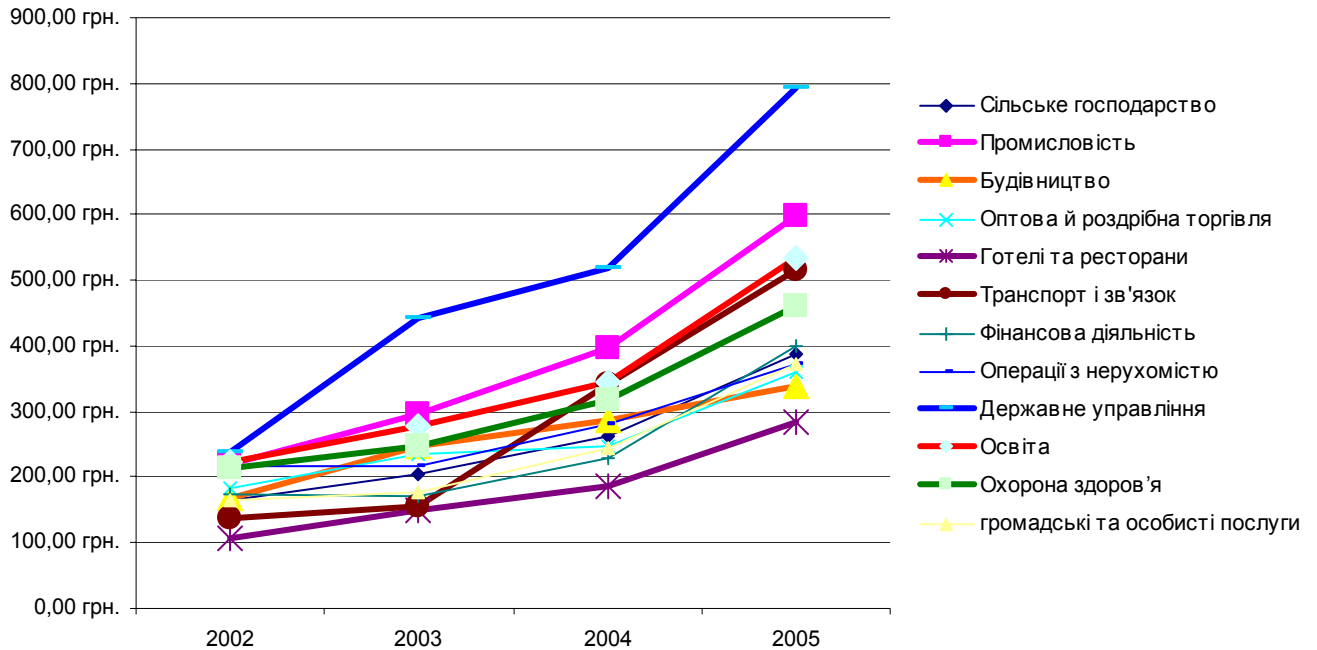


Рис.8. Заробітна плата за видами діяльності

4.3. БЕЗРОБІТТЯ

Ситуація на ринку праці, як правило, оцінюється через показники зареєстрованого безробіття. Однак, в дійсності вони не відбивають реальної ситуації, а свідчать лише про чисельність безробітних громадян, які охоплені державними соціальними послугами і захистом та відображають рух незайнятих громадян через державну службу зайнятості.

V. ЕКОНОМІКА

5.1. СУБ'ЄКТИ ГОСПОДАРСЬКОЇ ДІЯЛЬНОСТІ.

Промисловість міста – найважливіша ділянка в усьому господарському комплексі міста. На території міста розташовано 17 підприємств.

Таблиця 12. Обсяг продукції за видами діяльності в порівняних цінах (тис. грн.)

	2000	2004	2006
Сільське господарство	в/д	32636,1	30620,8
Обробна промисловість	34113,3	68099,3	58404,4
Будівництво	1076,0	1830,0	1820,0
РАЗОМ	35189,3	102565,4	90845,2

Традиційно найбільший обсяг виробництва має обробна промисловість міста.

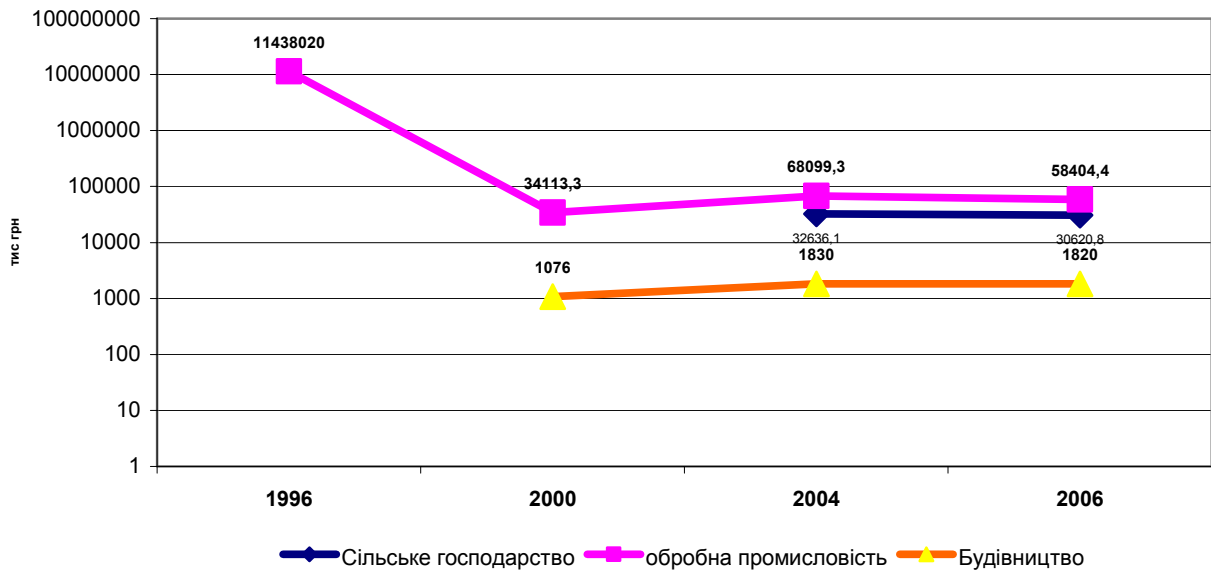


Рис.9. Загальний обсяг продукції (тис. грн.)

Торгівля та сфера послуг

Заплановано на 2007 рік продовжити роботу з інформаційної підтримки розвитку малого та середнього бізнесу, проводити перереєстрацію суб'єктів торгівлі та сфери послуг, продовжувати розвиток мережі об'єктів торгівлі та сфери послуг. Необхідно постійно проводити консультації зі споживачами, приватними підприємцями з питань правил торгівлі, захисту прав споживачів.

Для збереження тенденції позитивної динаміки росту кількості об'єктів торгівлі та сфери послуг необхідно забезпечити максимальне сприяння процедури оформлення дозвільних документів об'єктами підприємницької діяльності в тому числі за рахунок прискорення розгляду заяв. Для цього в районі створено координаційний комітет за участю спілки підприємців, роботодавців та органів місцевого самоврядування.

Таблиця 13. Підприємства в місті за чисельністю працівників

	1996	2002	2004	2006
1-20 працівників	30	45	46	47
21-100 працівників	52	43	45	41
101-500 працівників	18	12	10	12

Кількість малих підприємств повільно зростає, а середніх зменшується.

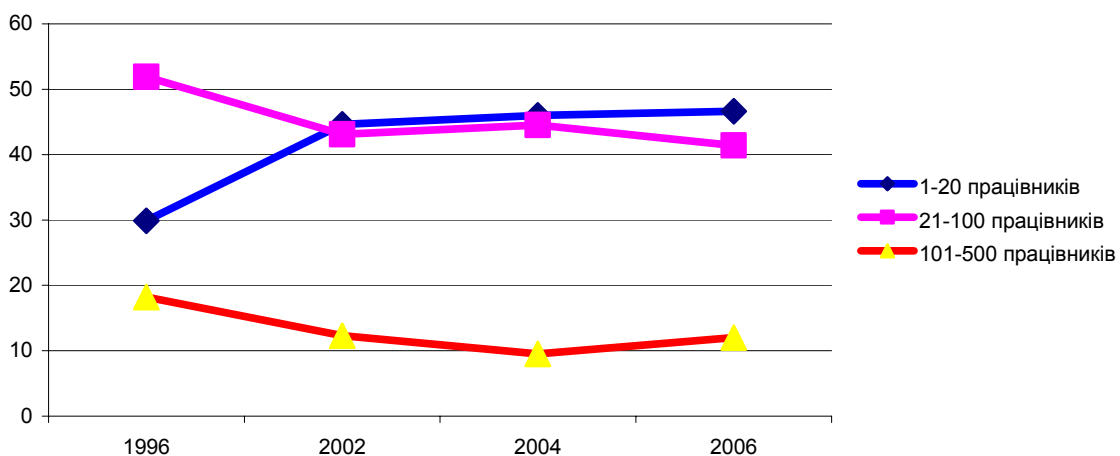


Рис.10. Динаміка зміни кількості підприємств

5.2. ЗОВНІШНЬОЕКОНОМІЧНА І ІНВЕСТИЦІЙНА ДІЯЛЬНІСТЬ

Найбільшим експортером міста є ВАТ "Бериславський машинобудівний завод", що поставляє свою продукцію (водомастильних охолоджувачів і секцій охолоджувачів надувального повітря для тепловозних дизелів ЧН 26/26) до ближнього зарубіжжя (ХК ВАТ "Коломенський завод" та ТОВ "Пенздизельмаш" (Росія). У 2006 році очікуваний експорт 4,4 млн. дол. США, що на 26,2% більше ніж у попередньому році. На 2007 рік прогнозується збільшення експорту на 7,5%. Питома вага експортно-спрямованої продукції в загальному обсязі реалізованої продукції у 2006 році склала 92,6%, у 2007 році прогнозується що цей показник збільшиться в порівнянні з поточним роком на 7,5%.

Таблиця 14. Товарна структура експорту (тис. доларів)

	2006
Продукти рослинного походження	315,6
Недорогоцінні метали та вироби з них	188,96
Механічне обладнання; машини та механізми, електрообладнання та їх частини; пристрої для записування або відтворення зображення звуку	4507,19
РАЗОМ	5011,75

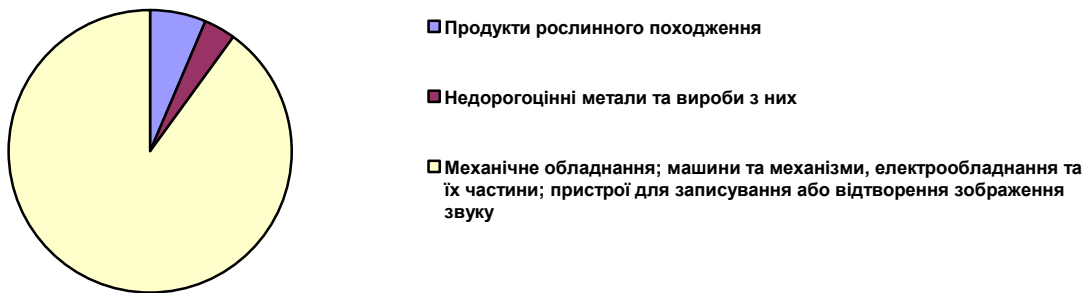


Рис.11. Структура експорту (товарна), 2006, тис. грн.

ВАТ "Бериславський машинобудівний завод" постачає свою продукцію до ближнього зарубіжжя (ХК ВАТ "Коломенський завод" та ТОВ "Пенздизельмаш" (Росія).

Таблиця 15. Структура експорту за країнами (тис. грн.)

	2006
Країни СНД (без Росії)	33,85
Окремо Росія	4292,91
Країни Близького Сходу та Туреччини	73,62
Інші	611,37
РАЗОМ	5011,75

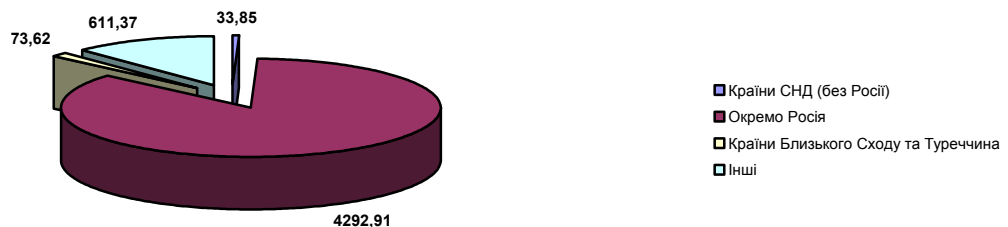


Рис.12. Географічна структура експорту – 2006 рік, (тис. грн.)

5.3. НАЙБІЛЬШІ РОБОТОДАВЦІ

Таблиця 16. Основні роботодавці (понад 50 працівників), 2005

	<i>Підприємство</i>	<i>Вид діяльності (основний)</i>	<i>Чисельн</i>
1.	СА Прогрес	сільське господарство	184
2.	СТОВ Оксамит		74
3.	ВАТ Бургунський		148
4.	ВАТ кн. Трубецького		170
5.	ВАТ Кам'янський		370
6.	СТОВ Південне		74
7.	ДСП Милове		64
8.	СТОВ Енергос		232
9.	Управління зрошувальних систем		141
10.	ВАТ Машзавод	промисловість	547
11.	ВАТ Сирзавод		119
12.	ВАТ Хлібзавод		137
19.	Газове господарство	промисловість	64
20.	Тягинське ХПП	транспорт	64
21.	ВАТ АТП 16537	транспорт	54
22.	ВАТ Елеватор		106

5.4. ЕКОНОМІКА МІСТА

Місто має вільні ділянки, що є потенційними джерелами надходжень у місцевий бюджет. Загальна площа Бериславської міської ради становить 3208,0 га. Станом на 01.01.2007 року по господарському використанню територія району розподіляється так:

- Сільськогосподарські підприємства – 3,7 га;
- Фермерські господарства – 381 га;
- ОСГ- 3,7 га;
- Індивідуальне житлове будівництво – 400 га;
- Садові ділянки – 222 га;
- Гаражні ділянки – 3,0 га;
- Підприємницька діяльність – 2,8 га;
- Ділянки для ведення товарного сільськогосподарського виробництва – 71,59 га;
- Землі закладів, установ, організацій - 64,4 га;
- Землі промисловості – 77,1 га;
- Землі транспорту, зв'язку – 18,3 га;
- Землі оборони – 1,6 га;
- Лісогосподарські землі – 24,0 га;
- Водогосподарські землі – 2,27 га;
- Спільні підприємства з участю іноземних юридичних та фізичних осіб -124,56 га;
- Землі загального користування, запасу, та резервного фонду – 1807,47 га.

Для поповнення надходжень в бюджет погоджено продаж земельних ділянок несільськогосподарського призначення

Таблиця 17. Доходи бюджету Берислава, грн..

<i>Назва платника</i>	<i>2006 р. (100%)</i>	<i>Продаж 90%, інші 60%</i>	<i>план 2007 р.</i>	<i>продаж 90% інші 60%</i>
1. Земельний податок з фізичних осіб	14267	8560	10700	6420
2. Земельний податок з юридичних осіб	79467	47680	87870	52722
3. Орендна плата з фізичних осіб	11087	6652	16093	9656
4. Орендна плата з юридичних осіб	250927	150556	288954	173372
5. Продаж землі	233507	210156	336584	302925
6. За фактичне користування	61096	36658	18000	10800
ВСЬОГО:	650351	460262	758201	555895

Ставка земельного податку встановлюється в розмірі 1% від їхньої грошової оцінки. Грошова оцінка земель м. Берислава розроблена „Дочірнім науково-виробничим підприємством „Херсон-ГІС” акціонерного товариства „Херсон-Дніпромисто”.

VI. ЗАКЛАДИ СУСПІЛЬНОГО КОРИСТУВАННЯ, ІНФРАСТРУКТУРА

Серед об'єктів соціально-культурного призначення на території міста функціонують 3 дитячі дошкільні заклади, 4 загальноосвітніх шкіл, Будинки культури, Центр дитячої та юнацької творчості, дитячо-юнацький клуб фізичної підготовки, станція юних техніків, кінотеатр «Іскра», музична школа, 4 бібліотеки, районна лікарня, 2 поліклініки, музей.

Таблиця 18. Випускники загальноосвітніх навчальних закладів Берислава, які отримали повну середню освіту

<i>Тип, назва навчального закладу</i>	<i>1995</i>	<i>1998</i>	<i>2000</i>	<i>2004</i>	<i>2006</i>
Бериславська ЗОШ №1	62	118	94	68	38
Бериславська ЗОШ №3	60	64	91	107	54
Бериславська ЗОШ №4	–	–	–	–	14
Бериславська ЗОШ №5	–	–	–	–	23

В місті збереглася мережа дошкільних виховних закладів, яких налічується три. Проектна потужність їх складає 314 місць. Проектна потужність дошкільних закладів № 4 і № 5 дозволила відкрити додаткові групи, тому що по 2 діючі групи вже не задовольняють потреби населення цих мікрорайонів.

Таблиця 19. Дошкільні заклади Берислава

	<i>Проектна потужність</i>		<i>Кількість діючих груп</i>		<i>Кількість дітей середньорічна</i>	
	<i>груп</i>	<i>місць</i>	<i>2006</i>	<i>2007</i>	<i>план</i>	<i>факт</i>
1. Дошкільний заклад №3	10	162	10	10	227	129
2. Дошкільний заклад №4	6	97	2	3	52	49
3. Дошкільний заклад №5	4	55	2	3	62	55
ВСЬОГО	20	314	14	16	342	23

Водопостачання.

Комунальне підприємство “Водоканал” обслуговує приватний і комунальний сектор 15,4 тис. чол. – 11051 абонентів та 78 підприємств та установ міста. Водонасосна станція експлуатується з 1953 року. Встановлена проектна потужність 10 т.м3 на добу, фактична потужність 2,5 т. м3 на добу.

На балансі знаходиться 14 свердловин 4 з них подають воду в міську систему через водонасосну станцію другого підйому. Західний мікрорайон і Слободка забезпечуються водою із трьох свердловин. Населенням міста планується встановити 3765 (2006 -580 шт.) водолічильників - 3695 комунальний сектор, у багатоповерхових будинках 70 шт. (2006- 185 шт). Для артезіанських свердловин – 14 шт. приладів обліку води.

Протяжність водопровідних мереж 136 км., з яких 120 км потребують капітального ремонту. Розроблено ”Програму забезпечення населення якісною питною водою”, мета якої поліпшення якості послуг населенню міста та забезпечення безперебійним водопостачанням. Програма забезпечення населення міста якісною питною водою потребує значних капіталовкладень. Значний знос обладнання та мереж поруч з відсутністю можливостей для залучення капіталу в комунальні господарства прискорюють знищення основних засобів підприємства.

Водовідведення.

Очисні споруди, насосні станції і каналізаційні мережі експлуатуються з 1974 року. Протяжність каналізаційних мереж і напірних колекторів становить 40 км. Через тривалу експлуатацію в агресивному середовищі вийшли із ладу напірні колектори, засувно-регулююча арматура на каналізаційних станціях, внаслідок чого відбуваються скиди нечистот у відкрите водоймище. Не працює жодна із 4 КНС для подачі нечистот на поля фільтрації.

Теплопостачання.

Теплопостачання населенню та бюджетним установам надає КП «Бериславтеплокомуненерго». Котельня № 4 експлуатується, має 2 котли, переобладнані для використання газу. Довжина тепломережі 2,8 км. На обслуговуванні знаходяться 20 багатоповерхові будинки та 4 будинки приватного сектору, а також 26 бюджетних організацій. Якісне надання послуг з теплопостачання на 90% залежить від роботи ЖЕК – 1 по своєчасному ремонту внутрішньобудинкових мереж.

Газифікація

Роботи з газифікації м. Берислава виконують наступні організації: Бериславська ОО "К-2", Бериславська філія ВАТ "Херсонгаз", ПП "Джерело". Затверджено план газифікації міста на 2007 рік: Газифікація дитячого садка "Колобок" 221 тис. грн.; адмінбудівлі Бериславської міської ради 135 тис. грн. Продовження робіт по будівництву газопроводів середнього та низького тиску по вул. Леніна 400 тис. грн. за державні кошти. Планується виконання робіт по газифікації із залученням коштів населення.

Зв'язок

Пріоритетними напрямками на 2007 рік залишається подальше впровадження цифрового обладнання на міській телефонній мережі, забезпечення надання нових послуг, створення вузлів доступу до Інтернету та ефективного використання корпоративної мережі, а також підвищення якісних показників роботи електрозв'язку. Підключення абонентів до нової цифрової телефонної станції.

Підприємства електрозв'язку протягом наступних років зберігатимуть тенденцію щорічного зростання обсягів надання послуг. Розширення мереж мобільного зв'язку, шляхом залучення інших операторів. Розширення абонентів кабельного телебачення.

Таблиця 20. Зв'язок

Показники	одиниця виміру	2005 р. звіт	2006р. звіт	2007 р. прогноз
Щільність телефонів на 100 мешканців	штук	13,76	13,8	14,1
Ємність телефонних мереж	тис. номерів	7,3	7,4	7,5
Кількість номерів на 100 сімей	штук	29,82	30,42	31,4
Вихідний міжміський обмін	млн. розмов	1,13	1,14	1,16
Вихідний міжнародний обмін	млн. розмов	0,05	0,06	0,08

Транспорт.

Автомобільний транспорт здійснює пасажирські перевезення на маршрутах, які зосереджені на окремих потоках, внутрішньоміських і внутрішньообласних транспортних мережах у відповідності зі схемою перевезення пасажирів. Основним видом послуг є перевезення пасажирів. ВАТ "АТП 16537" заплановано в 2007 році розпочати за рахунок власних коштів проектування та установку по місту критих зупинок з кіоском та біотуалетом з виконанням усіх вимог по благоустрою (освітлення, тротуарна плитка, урни) розклад руху автобусів і. т.д.), а також в плані керівництва АТП 16537 першочерговою задачею стоїть виготовлення проекту на будівництво автовокзалу сучасного типу з автостоянкою, об'єктами торгівлі та автомийкою.

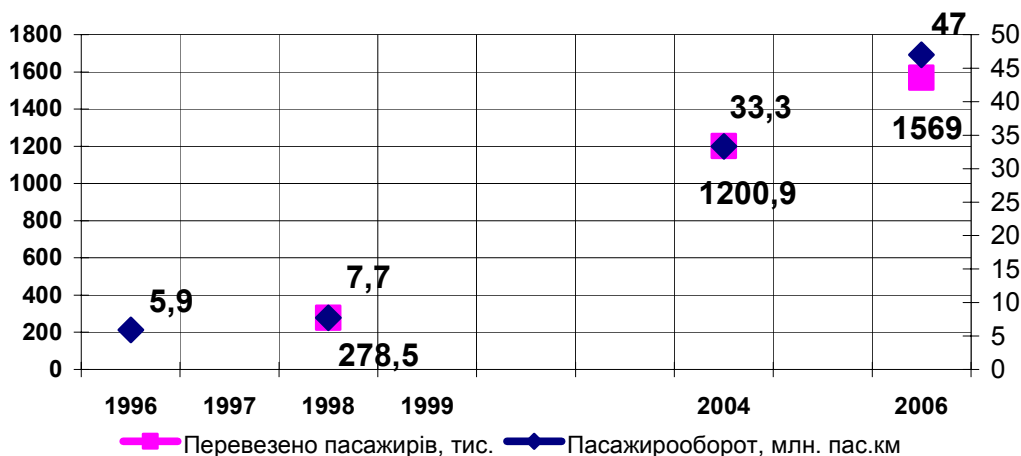


Рис.13. Громадський транспорт

VII. ДОВКІЛЛЯ

В цілому рівень навантаження на довкілля в місті та взагалі в регіоні залишається досить високим. На виконання робіт по благоустрою в міста на 2007 рік заплановано 70 тис. грн. На виготовлення схеми генплану полігону твердих побутових відходів в м. Бериславі заплановано

направити 14,7 тис. грн. Видатки на проведення робіт пов'язаних з будівництвом автодоріг загального користування складають по місту 150 тис. грн.

Основними забруднювачами в місті залишаються відкриті акціонерні товариства "Бериславський сирзавод", "Бериславський хлібзавод", "Бериславський машинобудівний завод" та підприємство "Бериславтеплокомуненерго". Всі інші підприємства, які здійснювали викиди забруднюючих речовин в атмосферне повітря стаціонарними джерелами забруднення значно скоротили виробництво, або взагалі припинили функціонування.

Знаходяться в аварійному стані очисні споруди, каналізаційна насосна станція № 3,2 та напірні колектори (КНС № 3, КНС № 2), на яких ведеться реконструкція.

На заходи по охороні та раціональному використанню природних ресурсів на 2007 рік заплановано 3500 грн. Для подальшого продовження робіт необхідно отримати кошти із державного бюджету. Із бюджету міської ради заплановані кошти на спів фінансування робіт з реконструкцію очисних споруд.

Планується задіяти також підприємство ПП Лобінцев "Санітарна очистка міста" в роботі пов'язаної з виконанням "Плану основних заходів щодо профілактики та запобіганню можливості розповсюдження сказу на території Бериславської міської ради на 2006-2010 рр" (відлов бродячих тварин) спільно з ветмедициною району.

Даною програмою заплановано створення в міста Бериславі ритуальної служби (спеціалізованого комунального підприємства), яке здійснюватиме організацію поховання померлих, надання ритуальних послуг, реалізацію предметів ритуальної належності і інших відповідних заходів згідно Закону України "Про поховання та похорону справу".

Міською радою складений і затверджений реєстр місць видалення відходів. Ведуться роботи по організованому збиранню і видаленню побутових та інших відходів, у тому числі відходів дрібних виробників. ПП Лобінцев Л.Г. сприятиме створенню полігону для складання відходів, а також впровадити роздільне збирання корисних компонентів цих відходів на сміттєзвалищі.

Для роз'яснення законодавства про відходи серед населення використовуватимуться місцеві СМІ, а також укладатимуться інспекторами договори на вивіз сміття. Планується у 2007 році довести обсяг договорів серед населення та підприємств до 70 %.

Для зменшення обсягів утворення відходів від підприємств та населення необхідно дотримуватися норм утворення та розміщення відходів. У зв'язку з цим враховується при укладенні договорів на вивіз сміття кількість працюючих на підприємствах, кількість проживаючих за адресами.

При самовільному розміщенні відходів на території міста чи на міському сміттєзвалищі будуть складатися акти на порушників та надаватися в адмінкомісію і міську СЕС для розгляду та прийняття рішення.

Для покращання благоустрою міста у 2007 році ПП Лобінцев Л.Г. "Санітарна очистка міста" планує розглядання і укладення договорів з Міською радою на вивіз сміття з вулиць міста; з паркової зони та пам'ятників; з зупинок та урн; з міських кладовищ; з міського пляжу загальною сумою 450 тис. гривень.

VIII. ЦІЛІ РОЗВИТКУ МІСТА

Соціально-економічні завдання розвитку міста на 2007 рік

1. Створення умов для переходу економіки міста до інноваційно-інвестиційного розвитку. Критерії реалізації: У 2007 році планується виробництво продукції промисловими підприємствами міста – 17,0 млн. грн. Обсяг капітальних інвестицій в основний капітал - 10,0 млн. грн.

2. Інноваційно-інвестиційний розвиток міста, сприяння розвитку мережі інфраструктури підприємства в місті. Критерії реалізації: З метою сталого економічного зростання підприємництва та підвищення життєвого рівня населення на 2007 рік планується впровадження підприємцями інвестиційних проектів пріоритетного значення, за рахунок власних і кредитних ресурсів. Підвищення заробітної плати в сфері торгівлі максимально наблизивши її рівень до середнього по галузях економіки забезпечення впровадження програм розширення зайнятості населення та створення нових робочих місць.

3. Впровадження енергозберігаючих технологій. Критерії реалізації: Впровадження інвестиційних проектів, які виконуються із залученням власних коштів підприємств в галузі енергозбереження (впровадження частотних перетворювачів, проведення реконструкції насосних станцій).

4. Сприяння реалізації проектів за пріоритетними інвестиційними напрямками. Критерії реалізації: Покращення інвестиційного клімату.

5. Легалізація фінансових потоків. Критерії реалізації: У 2007 році за прогнозними розрахунками надходження до державного бюджету становитимуть 3468,0 тис. грн., а до місцевого бюджету 10962,2 тис. грн., а до міського 2952 тис. грн.

6. Поліпшення добробуту, зайнятості та здоров'я населення. Критерії реалізації: Забезпечити зростання середньої заробітної плати у 2007 році – на 112,9%, фонду оплати праці - на 20,0%, співвідношення середньої заробітної плати та фактичної величини прожиткового мінімуму для працездатної особи – 140,2%.

Основою для реалізації Програми в 2007 році стане системна робота структурних підрозділів виконкому міської ради та територіальних органів міністерств та відомств щодо відновлення макроекономічної рівноваги з метою забезпечення збалансованого розвитку регіону, підвищення темпів економічного зростання у реальному секторі економіки, дотримання фінансової дисципліни, налагодження постійної співпраці та формування механізму реального партнерства між органами влади, суб'єктами підприємницької діяльності та громадськістю.