

ПРОФИЛЬ БЕЛОГОРСКОГО РАЙОНА

Приложение 1

к Стратегическому плану экономического развития

Разработано Экспертным комитетом
при содействии проекта Агентства США по международному развитию (USAID)
"Локальные инвестиции и национальная конкурентоспособность"



август 2009 г.

Содержание

Перечень рисунков	3
Перечень таблиц	4
1. ВСТУПЛЕНИЕ	5
1.1. ХАРАКТЕРИСТИКА БЕЛОГОРСКОГО РАЙОНА	5
1.2. КРАТКАЯ ХАРАКТЕРИСТИКА ГОРОДА.....	6
1.2. ИСТОРИЧЕСКИЙ ОЧЕРК О ГОРОДЕ И РАЙОНЕ	7
1.3. КРАТКАЯ ИНФОРМАЦИЯ ОБ АР КРЫМ.....	8
II. НАСЕЛЕНИЕ РАЙОНА.....	10
2.1. ОБЩАЯ ДЕМОГРАФИЧЕСКАЯ ХАРАКТЕРИСТИКА РАЙОНА.....	10
2.2. ОБРАЗОВАТЕЛЬНЫЙ УРОВЕНЬ НАСЕЛЕНИЯ.....	13
III. ЖИЛЬЁ	13
3.1. РАЗВИТИЕ ЖИЛИЩНОГО ОБЕСПЕЧЕНИЯ.....	13
3.2. ВВЕДЕНИЕ НОВОГО ЖИЛЬЯ.....	13
IV. ЗАНЯТОСТЬ и ДОХОДЫ	14
4.1. ЗАНЯТОСТЬ НАСЕЛЕНИЯ.....	14
4.2. ЗАРАБОТНАЯ ПЛАТА И ДОХОДЫ НАСЕЛЕНИЯ	15
4.3. БЕЗРАБОТИЦА	16
V. ЭКОНОМИКА.....	17
5.1. СУБЪЕКТЫ ХОЗЯЙСТВЕННОЙ ДЕЯТЕЛЬНОСТИ.....	17
5.2. ВНЕШНЕЭКОНОМИЧЕСКАЯ И ИНВЕСТИЦИОННАЯ ДЕЯТЕЛЬНОСТЬ	21
5.3. НАИБОЛЬШИЕ РАБОТОДАТЕЛИ	22
5.4. БЮДЖЕТ	22
VI. ИНФРАСТРУКТУРА.	25
VII. УЧРЕЖДЕНИЯ ОБЩЕСТВЕННОГО ПОЛЬЗОВАНИЯ.....	27
VII. ОКРУЖАЮЩАЯ СРЕДА	28
7.1. АТМОСФЕРА.....	28
7.2. КАЧЕСТВО ВОДЫ.....	29
7.3. УТИЛИЗАЦИЯ ОТХОДОВ	30
7.4. ТЕХНОГЕННАЯ БЕЗОПАСНОСТЬ	31
VIII. ТУРИЗМ	32
IX. ЦЕЛИ РАЗВИТИЯ РАЙОНА	33
КОНТАКТНАЯ ИНФОРМАЦИЯ.....	35

Перечень рисунков

Рис. 1.	Численность жителей в районе, <i>тыс. чел.</i>	10
Рис. 2.	Естественное и миграционное движение населения, <i>чел.</i>	11
Рис. 3.	Естественное и миграционное движение населения, <i>коэфф. на 1000 человек</i> ...	11
Рис. 4.	Изменение возрастной структуры населения района, <i>чел.</i>	12
Рис. 5.	Распределение населения по возрастам, <i>2008</i>	12
Рис. 6.	Среднегодовое количество занятых работников у <i>юр. лиц, тыс чел</i>	14
Рис. 7.	Занятость по районам-конкурентам, <i>тыс чел, 2007</i>	15
Рис. 8.	Средняя заработная плата, <i>грн</i>	15
Рис. 9.	Зарботная плата по видам деятельности, <i>грн, 2008</i>	16
Рис. 10.	Зарегистрированные безработные, <i>чел</i>	17
Рис. 11.	Субъекты хозяйственной деятельности по отраслям, <i>ед, 2008</i>	18
Рис. 12.	Прямые иностранные инвестиции по странам поступлений, <i>тыс. дол, %</i>	21
Рис. 13.	Структура доходов бюджета, <i>млн грн, %, 2008</i>	22
Рис. 14.	Доходы и расходы бюджетов на 1 жителя городов АР Крым, <i>грн, 2008</i>	23
Рис. 15.	Структура налоговых поступлений в доход бюджета, <i>млн грн, 2008</i>	23
Рис. 16.	Показатели бюджетов на 1 жителя городов АР Крым, <i>грн, 2008</i>	23
Рис. 17.	Статьи доходов бюджетов на 1 жителя городов АР Крым, <i>грн, 2008</i>	24
Рис. 18.	Структура расходов бюджета, <i>млн грн, %, 2008</i>	24
Рис. 19.	Показатели расходов бюджетов на 1 жителя городов АР Крым, <i>грн, 2008</i>	25
Рис. 20.	Расходы на здравоохранение на 1 жителя городов АР Крым, <i>грн, 2008</i>	25

Перечень таблиц

Таблица 1. Сравнительная характеристика: Украина, регион, район, город	6
Таблица 2. Численность жителей в районе, городе, <i>тыс. чел.</i>	10
Таблица 3. Демографическая статистика, <i>чел.</i>	10
Таблица 4. Распределение населения по возрасту, <i>чел.</i>	12
Таблица 5. Общая площадь жилья в районе, <i>тыс м²</i>	13
Таблица 6. Уровень оборудования жилищного фонда, 2007, %	13
Таблица 7. Уровень безработицы, на конец года, %	16
Таблица 8. Количество безработных на одну вакансию, <i>чел.</i>	16
Таблица 9. Зарегистрированные субъекты хозяйственной деятельности, <i>ед.</i>	17
Таблица 10. Объем реализованной продукции, работ, услуг предприятий, <i>млн грн.</i>	18
Таблица 11. Показатели строительной промышленности	20
Таблица 12. Основные показатели деятельности малых предприятий, 2007	20
Таблица 13. Доля продукции малых предприятий в общих объемах реализованной продукции (работ, услуг), %	21
Таблица 14. Основные работодатели, численность работников в 2008 г	22
Таблица 15. Водопотребление по Белогорскому району, <i>тыс.м³</i>	26
Таблица 16. Выпускники учебных заведений района, <i>чел.</i>	27
Таблица 17. Выбросы в атмосферу от стационарных источников и автотранспорта, <i>тонн</i> ..	28
Таблица 18. Выбросы в атмосферу от подвижных источников и автотранспорта, <i>тонн</i>	29
Таблица 19. Сбор, перевозка, захоронение ТБО на полигоны, 2008	30
Таблица 20. Захоронение ТБО на полигонах, на 01.01.2009	30
Таблица 21. Мониторинг обращения с ТБО, на 01.01.2009	31
Таблица 22. Возможности для размещения гостей	32
Таблица 23. Вместимость сооружений культурно-спортивного назначения, <i>мест.</i>	33
Таблица 24. Плановая инвестиционная деятельность Белогорского района	34
Таблица 25. Перечень программ, предлагаемых к финансированию в 2009 году	34

1. ВСТУПЛЕНИЕ

Профиль района разработан в рамках процесса стратегического планирования экономического развития района с использованием данных из основных концептуальных положений по развитию Белогорского района (Схема планировки территории АР Крым на период до 2026 года, разработана Институтом «Дипромисто», г. Киев, 2006 г.), работы Карпенко С. А. «Комплексная характеристика карста Белогорского района» и данных информационно-аналитического центра (межведомственный территориальный банк данных).

1.1. ХАРАКТЕРИСТИКА БЕЛОГОРСКОГО РАЙОНА

СТАТУС: административная единица Автономной Республики Крым

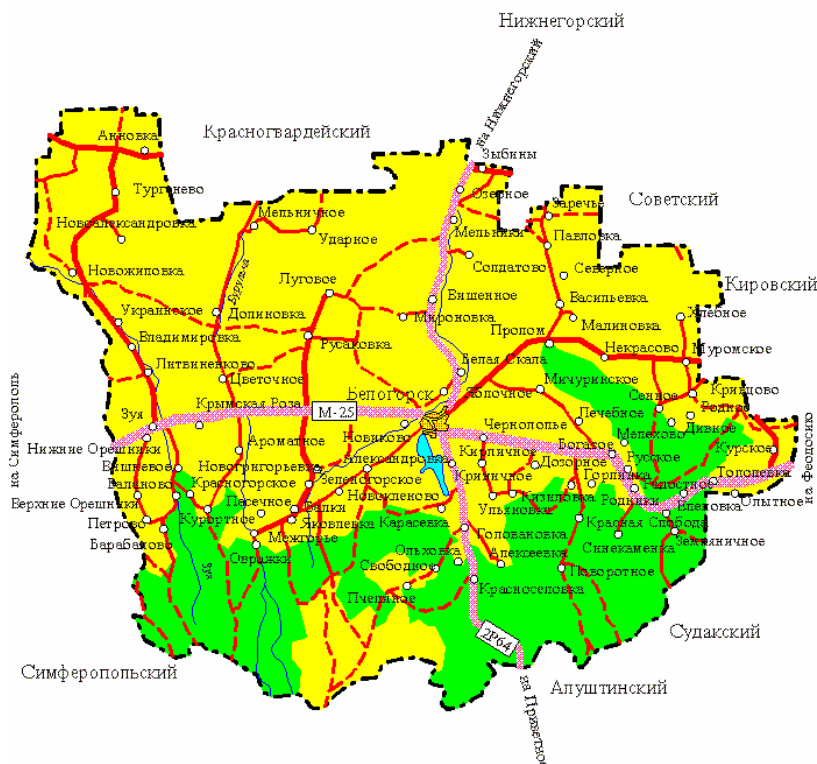
КОЛИЧЕСТВО ЖИТЕЛЕЙ, тыс. чел.: 64,1

ОБЩАЯ ПЛОЩАДЬ, кв. км: 1893,5

ПЛОТНОСТЬ НАСЕЛЕНИЯ (чел. на 1 кв. км): 34

ОБЩЕЕ КОЛИЧЕСТВО НАСЕЛЕННЫХ ПУНКТОВ: 80

Район учрежден в г. 1946 г.



Белогорский район (укр. Білогірський район, крымскотат. Qarasuvbazar rayonu) — один из 14 районов Крыма. Район расположен в предгорьях Крымских гор, в центральной части республики и не имеет выхода к морю. Территория района составляет 7,3% территории АР Крым. Район граничит: на западе - с Симферопольским районом, на востоке – с Советским и Кировским, на юге - с Судакским и Алуштинским и на севере - с Красногвардейским и Нижнегорским районами.

В районе всего 80 населенных пунктов: районный центр г.Белогорск, пгт. Зуя и 78 сел. Административно в состав Белогорского района входят территория городского совета Белогорска и территории 18 сельских общин (17 сельских и 1 поселковый совет).

Через территорию района проходит автотрасса республиканского значения: Симферополь-Феодосия-Керчь. Общая протяженность сети автомобильных дорог — 334,5 км.

Территория района охватывает часть Главной гряды Крымских гор, предгорья и предгорные равнины в границах Крымской предгорно-лесостепной физико-географической области. Превышение относительных высот в границах района около 1000 м.

Таблица 1. Сравнительная характеристика: Украина, регион, район, город

Административные единицы	Площадь (тыс.км ²)	Площадь в % к общей площади страны	Население (тыс. чел)	Население в % к общему населению	Плотность населения (чел. на км ²)
Город	0,067	0.009	17,9	0.04	334
Район	1,894	0.314	64,1	0.14	33.8
АР Крым	26,1	4,3	1977	4,1	75
Украина	603,7	100	45 864	100	76

Климат на основной части территории очень теплый засушливый, переходный от степного к горно-лесному - предгорный лесостепной. Среднее количество безморозных дней - 150-240; влажность воздуха 72 %. Обычная температура января + 0,9°, июля + **21,0°**. Среднегодовое количество осадков 476 мм, наибольшее их количество - зимой и осенью. Снеговой покров нестойкий. Продолжительность солнечного сияния – 2180 - 2470 час/год.

Земельные, водные, лесные ресурсы. Площадь района составляет 189,4 тыс га. Основная часть района представлена малопродуктивными почвами, обработка которых затруднена или вообще невозможна. Преобладают черноземы карбонатные и южные (48 % площади района), горно-лесные (бурые) и горно-луговые черноземовидные почвы (на яйле). Под сельскохозяйственными угодьями – 115,2 тыс. га, (60,8%) в т.ч. пахотных земель – 62,8 тыс. га, под садами и виноградниками – 8,5 тыс. га (4,5%), под пастбищами – 43,6 тыс. га.

Из полезных ископаемых распространены такие материалы: кирпично-черепичные глины, известняки, мергель, галечник, гравий.

Через территорию района в направлении с юга на север протекают реки Зуя, Бурульча, Биюк-Карасу, Кучук-Карасу, Мокрый Индол, Бештерек. Летом некоторые из них пересыхают. Возведённая под Зуёй плотина образует Балановское водохранилище, вокруг которого находится охранный зона.

Площадь лесов – 49,8 тыс. га. Распространены хвойные (крымская сосна - 12 %) и широколиственные (дуб, бук, граб) породы. В районе размещаются заповедники (заказники): Караби-Яйла и Кубалач; памятники природы государственного значения: Ак-Кая, Караби-Яйлинская котловина, Карасубаши; заповедное урочище и 2 памятника природы местного значения.

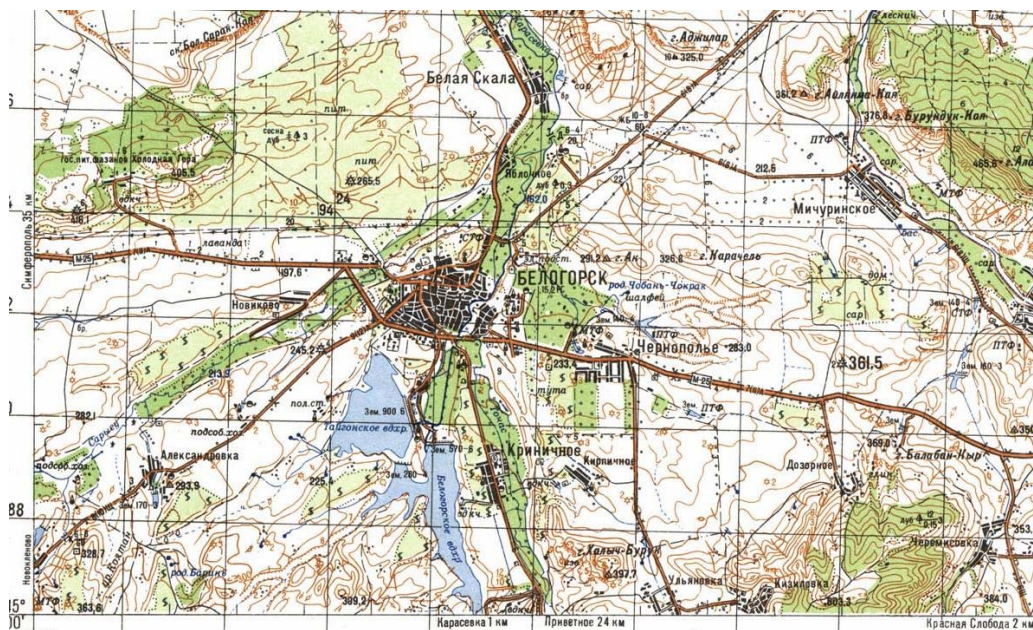
1.2. КРАТКАЯ ХАРАКТЕРИСТИКА ГОРОДА

Центр района город Белогорск основан в XIII веке, имеет статус города с 1926 г, статус районного центра - с 1935 года. Численность населения города - 17,9 тыс. чел. (на 01.10.09). Город расположен в 42 км восточнее от г. Симферополя и на расстоянии 53 км от Южного берега Крыма (г. Судак). Расстояние до Киева по автодорогам - 844 км.

Историческое название города — Карасубазар (изменённое после депортации крымских татар), в переводе с крымскотатарского означает «рынок на Карасу». Карасу — небольшая река, на которой расположен город. Её название дословно переводится на русский как «чёрная вода» (qara - чёрный, suv - вода), в тюркских языках так называют реки, начинающиеся выступающими из-под земли родниками (в отличие от aq suv — белой воды — текущей с горных ледников).

В городе есть 4 общеобразовательных школы, 1 больница, поликлиника, дом культуры, кинотеатр, 2 библиотеки, музыкальная и детская спортивные школы, 2 стадиона, краеведческий музей, 1 церковь, 2 мечети.

Достопримечательности. Памятник архитектуры — развалины караван-сарая Таш-Хан, построенного в XV веке. Вблизи города, возле села Белая Скала (Ак-Кая), расположен удивительный памятник природы скала Ак-Кая, где каждый год снимают художественные фильмы (например, «Всадник без головы», «Человек с бульвара капуцинов», «Код апокалипсиса» и др.)



1.2. ИСТОРИЧЕСКИЙ ОЧЕРК О ГОРОДЕ И РАЙОНЕ

Территория района была заселена с давних времен. Много тысяч лет назад она была местом обитания древнего человека. В урочище Белая Скала (Ак-Кая) исследованы стоянки эпохи раннего палеолита; выявлено несколько неолитических поселений (4 тыс. до н.э.), два поселения бронзового века (3 тыс. до н.э.), свыше 20 курганов и т.п. Ак-Кая служила укрытием от непогоды и загонем во время охоты на зверей. Эти выводы сделаны на основании данных раскопок. Частично раскопаны четыре стоянки первобытного человека мустьерской эпохи (100-40 тысяч лет назад): Ак-Кая III, Заскальная III, Заскальная V, Заскальная VI. Особенно интересными оказались две последние.

На стоянке Заскальная V исследовано четыре культурных слоя мустьерской эпохи, заключенных почти в пятиметровую толщу напластований. Найдены: кремниевые орудия, в том числе сотни разнообразных типов наконечников, ножей, скребел, проколов, кости вымерших животных – мамонтов, первобытных быков, дикой лошади, осла, сайги, и, впервые на территории СНГ, найден обломок черепа взрослого неандертальца.

Стоянка Заскальная VI также дала огромное количество находок – костей животных, кремневых орудий, костного угля. Здесь оказалось пять культурных слоев мустьерского времени. В одном из них найдены останки неандертальского ребенка, представляющие огромный интерес для науки. О длительном обитании в этом месте больших коллективов мустьерцев свидетельствует следующее: из всех культурных слоев на площади 60 кв. м получено, включая подъемный материал, около 5000 кремневых орудий. Примечательно не только обилие кремневых орудий, но и факт совершенно уникальный: большое скопление мустьерских местонахождений в одном районе – 17 стоянок и поселений. На археологических раскопках у Белой скалы особый интерес и впечатление произвели огромные кости и бивни мамонтов.

До ноября 1946 г. Белогорский район был Карасубазарским. Первое упоминание о городе Карасубазар относится к XIII веку. В период позднего средневековья Карасубазар был крупным транзитным пунктом на караванных путях, ведущих в Гезлев (Евпаторию) и Кефе (Феодосию). Во времена Крымского ханства город был центром владений знатного рода Ширин. Несколько раз (1624, 1628, 1630, 1675) город подвергался разорению запорожскими казаками. В 1736 году, после сожжения тогдашней столицы Крыма Бахчисарая российскими войсками во главе с Минихом, Карасубазар стал резиденцией хана Фетиха II Герая, однако уже через год город был сожжён армией генерала Дугласа. Вплоть до депортации крымских татар 18 мая 1944 года Карасубазар был одним из трёх (наряду с Бахчисараем и Алуштой) городов Крыма, в которых преобладало крымскотатарское население. В XIX — первой половине XX века Карасубазар был главным центром крымчаков, но во время немецко-фашистской оккупации всё крымчакское население было уничтожено гитлеровцами.

1.3. КРАТКАЯ ИНФОРМАЦИЯ ОБ АР КРЫМ

АДМИНИСТРАТИВНЫЙ ЦЕНТР: СИМФЕРОПОЛЬ

КОЛИЧЕСТВО РАЙОНОВ : 14

ОБЩЕЕ КОЛИЧЕСТВО ГОРОДОВ: 16

ОБЩЕЕ КОЛИЧЕСТВО ПОСЕЛКОВ ГОРОДСКОГО ТИПА: 56

ОБЩЕЕ КОЛИЧЕСТВО СЕЛ: 957

КОЛИЧЕСТВО ЖИТЕЛЕЙ, ТЫС. ЧЕЛ.: 1958,5

ОБЩАЯ ПЛОЩАДЬ, ТЫС. КВ. КМ: 26,2

ПЛОТНОСТЬ НАСЕЛЕНИЯ (ЧЕЛ. НА 1 КВ. КМ): 74

ДОЛЯ ГОРОДСКИХ ЖИТЕЛЕЙ, %: 62,7

Автономная Республика Крым занимает территорию Крымского полуострова, расположенного на юге Восточной Европы. АР Крым является административно-территориальной автономией в составе Украины и самостоятельно решает вопросы, отнесенные к ее ведению Конституцией Украины.

Административный центр АРК — Симферополь, первое упоминание о котором датировано XVI веком, городом является с 1784 года. Население города насчитывает 355,3 тыс. человек.



В административном отношении республика включает в себя 14 административных районов, 16 городов, в том числе 11 городов областного подчинения, 56 поселков городского типа, 957 сельских населенных пунктов. Крупнейший город-регион на территории Крыма г. Севастополь является административной единицей общегосударственного значения.

На севере Крым граничит с Херсонской областью, с запада и юга омывается Черным морем, с северо-востока Азовским морем. На востоке Крыма, между Чёрным и Азовским морями, располагается Керченский полуостров, на западе суживающаяся часть Крыма образует Тарханкутский полуостров.

Площадь поверхности полуострова около 27 тыс. км², из которых 72% — равнина, 20% — горы и 8% — озера и другие водные объекты. Крайняя северная точка Крыма расположена на Перекопском перешейке, крайняя южная — мыс Сарыч, крайняя западная — мыс Кара-Мурун (Прибойный) на Тарханкуте, крайняя восточная — мыс Фонарь на Керченском полуострове. Расстояние от крайней северной точки до крайней южной — 200 км, от крайней западной до крайней восточной — 325 км. Общая протяженность сухопутных и морских границ более 2500 км.

Особенностью состава населения Автономной Республики Крым является его многонациональность. По данным Всеукраинской переписи населения, на территории АРК проживали представители свыше 125 национальностей и народностей.

Наиболее важными событиями послевоенного периода крымской истории (с 1945 г. до наших дней) стало упразднение Крымской АССР (1945 г.), передача Крымской области из состава РСФСР в состав УССР, восстановление автономии в 1991 г.

Основные отрасли экономики Крыма — туризм, здравоохранение, сельское хозяйство.

Туристско-рекреационные ресурсы. Обилие солнечного света и тепла, целительный горно-лесной и морской воздух, теплое Черное море, пляжи, лечебные грязи – всем этим щедро одарила природа Крым, который является одним из самых популярных туристических центров Украины. В Крыму насчитывается более 600 здравниц оздоровительного и профилактического профиля, способных одновременно принять более 150 тыс. человек. В Крыму множество домов отдыха, лагерей, гостиниц. В последние годы в Автономной Республике Крым ежегодно отдыхает около 6 млн. человек, заполняемость работающих здравниц составляла в среднем около 40%.

Санаторно-курортные и туристические комплексы сосредоточены в основном на Южном берегу Крыма (Большая Ялта, Алушта). Другие известные курортные районы: Западное побережье — Евпаторийско-Сакский регион; Юго-Восточное побережье — Феодосийский и Судакский регионы.

Пляжи составляют 517 км береговой линии, (в том числе, свыше 100 км искусственных).

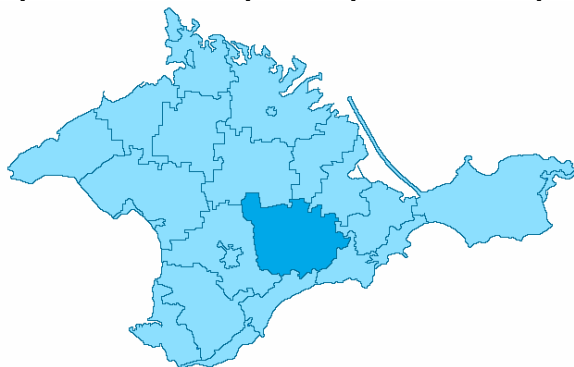
Главные природные достопримечательности Крыма: пещеры Крыма (Мраморная, Красная); горы (Ай-Петри, Большой каньон Крыма, Долина Сказок, Долина Привидений), лечебные грязи (Сакское и Чокракское озера), минеральные источники (более 200 скважин).

Сельское хозяйство исторически сориентировано на развитие земледелия: виноградарство, садоводство, возделывание табака, эфиромасличных культур, зерновое хозяйство. Но более всего Крым славится своей уникальной винодельческой продукцией. На мировом рынке хорошо известны марочные и десертные вина производственно-аграрного объединения «Массандра», шампанское завода шампанских вин «Новый Свет».

Недра. Полуостров богат многими полезными ископаемыми, из которых промышленное значение имеют железные руды, местонахождение строительных и флюсовых известняков (Балаклава, горный массив Агармаш и др.), соляные ресурсы Сиваша и озер, а также месторождение газа в равнинном Крыму и Каркинитском заливе. С открытием и освоением в 1996 году месторождений природного газа в Крыму был введен первый газопровод. Общая протяженность газопроводов Крыма составляет около 800 км.

Промышленность. Крым известен как поставщик оборудования для пищевой промышленности, телевизионной и радиоаппаратуры, пневматических устройств, электросварочного оборудования, танкеров плавучих кранов и судов на подводных крыльях. Значительна доля экспорта продукции химических предприятий северного Крыма – соды и двуоксида титана. Особое место в экономике Крыма занимают предприятия, выпускающие товары народного потребления: швейные, кожевенно-обувные и трикотажные изделия, парфюмерно-косметическую, галантерейную продукцию и мебель.

Границы Белогорского района на карте АР Крым.



II. НАСЕЛЕНИЕ РАЙОНА

2.1. ОБЩАЯ ДЕМОГРАФИЧЕСКАЯ ХАРАКТЕРИСТИКА РАЙОНА

По состоянию на 1 января 2009 года в районе проживало 64,1 тысяч человек, что составляет 3,2% численности населения республики. Городское население – 24,9 тысячи человек (39%), сельское – 39,2 тысяч человек (61%).

Таблица 2. Численность жителей в районе, городе, тыс. чел

	1996	1997	1998	1999	2000	2001	2002	2003	2004	2005	2006	2007	2008
город	18,1	17,6	17,8	18,2	18,3	18,7	18,8	18,6	18,5	18,4	18,4	18,3	18,2
район	72,1	70,9	70,2	69,5	68,7	67,5	66,3	65,7	65,3	64,6	64,6	64,2	64,1

Численность населения района постепенно уменьшается. Всего за последние 12 лет численность населения района уменьшилась на 8 тыс. человек, или на 8%.

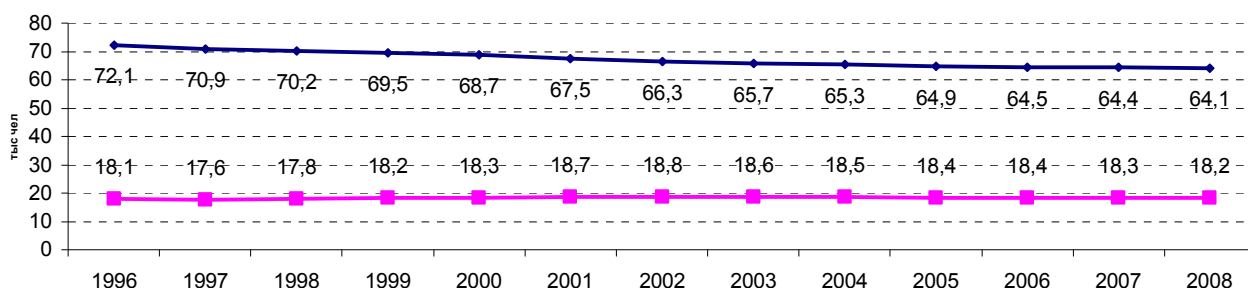


Рис. 1. Численность жителей в районе, тыс. чел

Численность населения города Белогорска за последние 12 лет практически не изменялась.

Таблица 3. Демографическая статистика, чел

	1996	1997	1998	1999	2000	2001	2002	2003	2004	2005	2006	2007	2008
Родилось	620	596	576	508	568	552	560	606	753	710	781	854	928
Умерло	1039	926	937	940	1004	944	993	1063	1075	1076	1059	1039	995
Прибыло	1711	1225	1043	959	947	-	983	1127	1034	1203	1008	1089	898
Выбыло	1978	1619	1559	1476	1321	-	1186	1096	1168	1110	1116	990	863

Демографическая ситуация в районе постепенно улучшается начиная с 1999 года. Последние три года естественная убыль в районе снижается. В 2008 году смертность превышала рождаемость в 1,07 раза.

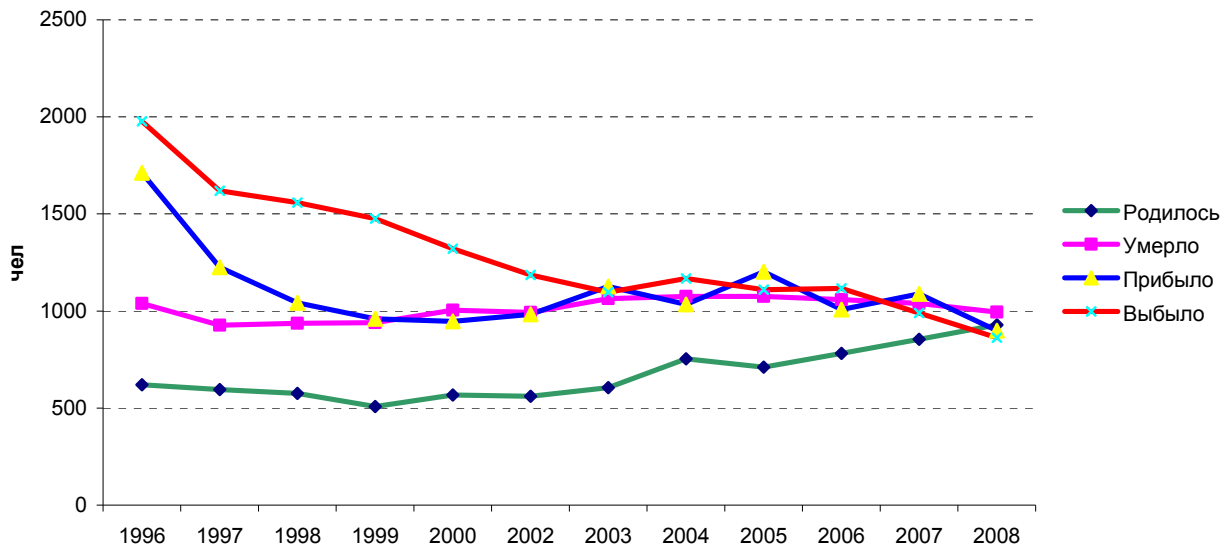


Рис. 2. Естественное и миграционное движение населения, чел

Коэффициент естественной убыли населения в Белогорском районе ниже, чем по АР Крым.

Последние 10 лет наблюдается тенденция миграционного прироста, хотя сальдо миграции с 2003 года изменяется скачкообразно.

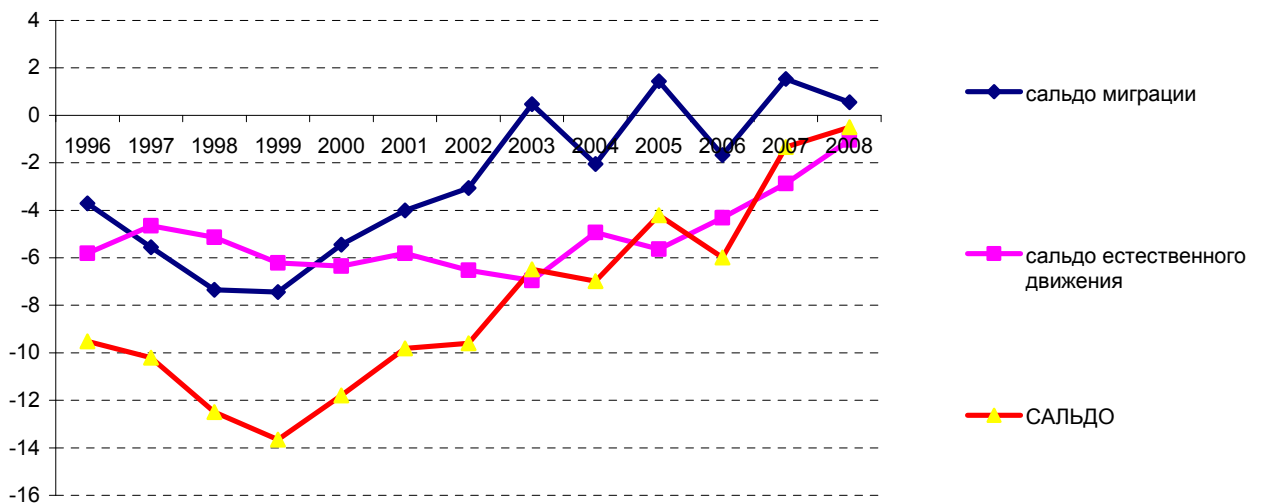


Рис. 3. Естественное и миграционное движение населения, коэфф. на 1000 человек

Миграция (на 1000 населения) выбывших и прибывших граждан Белогорского района ниже, чем в целом по Автономной Республике Крым в среднем на 2 человека на каждую тысячу жителей. Население района меньше подвержено переездам, чем в целом население Крыма.

В районе проживает 33,7 тыс женщин и 30,4 тыс мужчин.

Таблица 4. Распределение населения по возрасту, чел

	2001	2002	2003	2004	2005	2006	2007	2008
Мужчины 0-14 лет	6026	5578	5334	5177	5040	4936	4983	5109
Женщины 0-14 лет	5822	5392	5114	4965	4809	4726	4737	4774
<i>Мужчины и женщины 0-14 лет</i>	11848	10970	10448	10142	9849	9662	9720	9883
Мужчины 15-24 года	4887	5103	5250	5324	5395	5310	5224	5060
Женщины 15-24 года	4960	5076	5093	5152	5099	5053	4930	4859
<i>Мужчины и женщины 15-24 года</i>	9847	10179	10345	10476	10494	10363	10154	9919
Мужчины 25-44 года	9415	9521	9371	9209	9059	9012	8861	8740
Женщины 25-44 года	9583	9710	9631	9531	9374	9373	9234	9084
<i>Мужчины и женщины 25-44 года</i>	18998	19231	19002	18740	18433	18385	18095	17824
Мужчины 45-59 лет	5754	5896	6149	6351	6630	6799	7022	7257
Женщины 45-59 лет	5896	6076	6336	6526	6924	7114	7409	7609
<i>Мужчины и женщины 45-59 лет</i>	11650	11972	12485	12877	13554	13913	14431	14866
Мужчины старше 60 лет	5418	5075	4888	4704	4551	4415	4348	4244
Женщины старше 60 лет	8697	8369	8204	7975	7730	7517	7421	7401
<i>Мужчины и женщины старше 60 лет</i>	14115	13444	13092	12679	12281	11932	11769	11645

В общем количестве населения на 01.01.2009 года, лица младше трудоспособного возраста составляют 15%, трудоспособного возраста – 67% старше трудоспособного – 18%. При этом в группе старше трудоспособного возраста 63% составляют женщины. На 01.01.2009 г. численность населения трудоспособного возраста составила 40,1 тысяч человек по району.

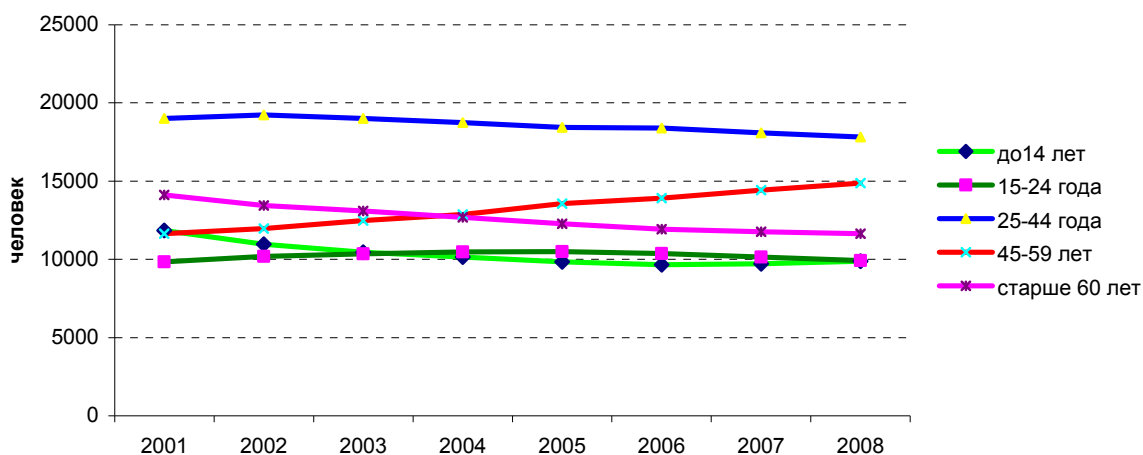


Рис. 4. Изменение возрастной структуры населения района, чел

Растет количество жителей предпенсионного возраста. Численность остальных категорий незначительно уменьшается. На учете в Пенсионном фонде – 16818 пенсионеров, трудовые ресурсы – 31821 чел.; на каждые 1000 чел. трудоспособного возраста приходится – 703 детей и стариков.

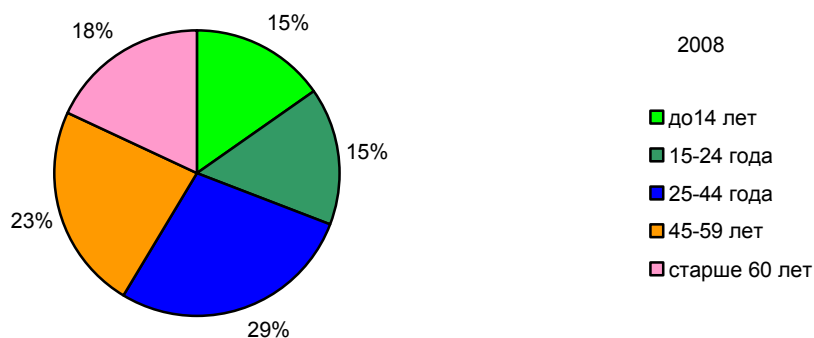


Рис. 5. Распределение населения по возрастам, 2008

По данным Всеукраинской переписи населения 2001г. на территории района проживают представители более чем 84 национальностей и народностей, преобладают: русские (48%), крымские татары (34,5%), украинцы (16,5%), белорусы (0,1%), греки, поляки, немцы, армяне – по 0,1%, а также грузины, евреи, литовцы, киргизы, эстонцы, румыны, чехи и корейцы.

2.2. ОБРАЗОВАТЕЛЬНЫЙ УРОВЕНЬ НАСЕЛЕНИЯ

Система образования в Белогорском районе представлена дошкольными, общеобразовательными, внешкольными, профессионально-техническими учебными заведениями и включает 21 дошкольных, 30 общеобразовательных, 2 внешкольных и 1 профессионально – техническое учебное заведение.

Учебно-консультационным центром Белогорска, с привлечением специалистов управления агропромышленного развития, проводятся учёба и курсы повышения квалификации. За 12 месяцев 2008 года в Крымском государственном аграрном учебно-консультационном центре на курсах целевого обучения прошли обучение 49 специалистов и 40 рабочих по вопросам охраны труда, 50 трактористов категории А, 47 трактористов категории Ф и 20 категории Б, 50 сварщиков, 7 поваров (для детских садов), 32 кочегара.

III. ЖИЛЬЁ

3.1. РАЗВИТИЕ ЖИЛИЩНОГО ОБЕСПЕЧЕНИЯ

Жилой фонд района составляет 1077 тыс.кв.м, из которых, 66% находится в сельской местности. За последние 8 лет (на 01.01.2009) жилой фонд района вырос на 3%, увеличиваясь каждый год в среднем на 4 тыс кв м.

Таблица 5. Общая площадь жилья в районе, тыс м²

	2000	2001	2002	2003	2004	2005	2006	2007	2008
Общая площадь жилья	1041,9	1046,3	1049,4	1053,6	1056,9	1059,9	1064,5	1072,4	1077,08
На одного жителя, м ²	15,2	15,5	15,8	16,0	16,2	16,3	16,5	16,7	16,8

Обеспеченность населения жильем, в расчете на одного жителя, за период с 2000г. по 2008г. возросла на 11%. до 16,8 м². Аналогичный средний показатель по АРК (20,2 м²) превышает районный на 3,4 кв.м. Уровень обеспечения жилого фонда водопроводом, канализацией, газом, центральным отоплением, ванными душевыми ниже, чем в среднем по Крыму.

Таблица 6. Уровень оборудования жилищного фонда, 2007, %

	водопроводом	канализацией	центральным отоплением	ванными (душевыми)	сжиженным газом	Автономным горячим водоснабжением
Автономная Республика Крым	78,2	74,5	66,6	65,3	91,9	60,8
Белогорский	45,5	45,3	27,9	38,1	0	0

Находящиеся на балансе местных советов жилые здания имеют физический износ, требуют ремонта и реконструкции. Степень износа большинства канализационных, водопроводных сетей ряда управлений жилищно-коммунального хозяйства составляет от 80% до 90 % и более, требуют реконструкции или полной замены.

3.2. ВВЕДЕНИЕ НОВОГО ЖИЛЬЯ

На территории района в 2008 г введено в эксплуатацию 34 объекта индивидуального жилищного строительства, общей площадью 4,8 тыс. кв.м. Ввод в эксплуатацию жилья в

2008г. в расчете на 1000 человек в Белогорском районе достиг 67,8 кв. м, тогда как по АРК, данный показатель составил в 2007г. 266 кв.м. Причем в Белогорском районе в 2007 г объем введенного в эксплуатацию жилья в расчете на 1000 населения составлял 141,6 кв. м. при объеме инвестиций в жилищное строительство 9,7 млн.грн.

IV. ЗАНЯТОСТЬ и ДОХОДЫ

4.1. ЗАНЯТОСТЬ НАСЕЛЕНИЯ

На 01.01.2009г. численность населения трудоспособного возраста составила 39,7 тысяч человек или 62% постоянного населения. Среднегодовое количество работников занятых у юридических лиц составляло в 2008 году 6,5 тыс чел. В это число на входят работники малых предприятий – приблизительно 0,5 тыс чел., и предприниматели - физические лица – около 3 тыс чел. Таким образом, в хозяйственном комплексе района легально занято около 10 тыс. человек.

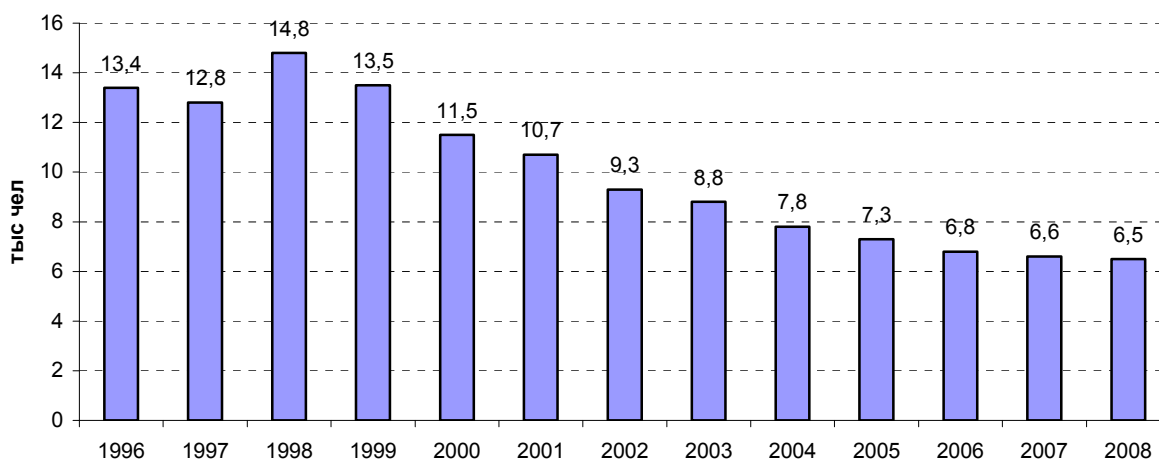


Рис. 6. Среднегодовое количество занятых работников у юр. лиц, тыс чел

Среднегодовое количество занятых работников за последние 10 лет уменьшилось на 8,3 тыс человек и составило в 2008 году 16,4% от трудоспособного населения или 10% от всего населения района. Наибольшее сокращение численности занятых работников наблюдалось в сельском хозяйстве – большинство из них продолжают трудиться в личных подсобных хозяйствах, которых в районе, судя по количеству земельных сертификатов, не менее 11,5 тыс. Если не учитывать официально зарегистрированных безработных, то, по меньшей мере, 17 тысяч трудоспособных жителей района заняты в теневой экономике, либо трудятся за пределами района.

Трудовые ресурсы представляют собой совокупность трудоспособных граждан, способных работать в различных отраслях экономики. Вместе с тем в трудовые ресурсы входят как фактически работающие подростки (в возрасте 16 лет), так и фактически работающие лица старших возрастов (мужчины старше 60 лет и женщины старше 55 лет).

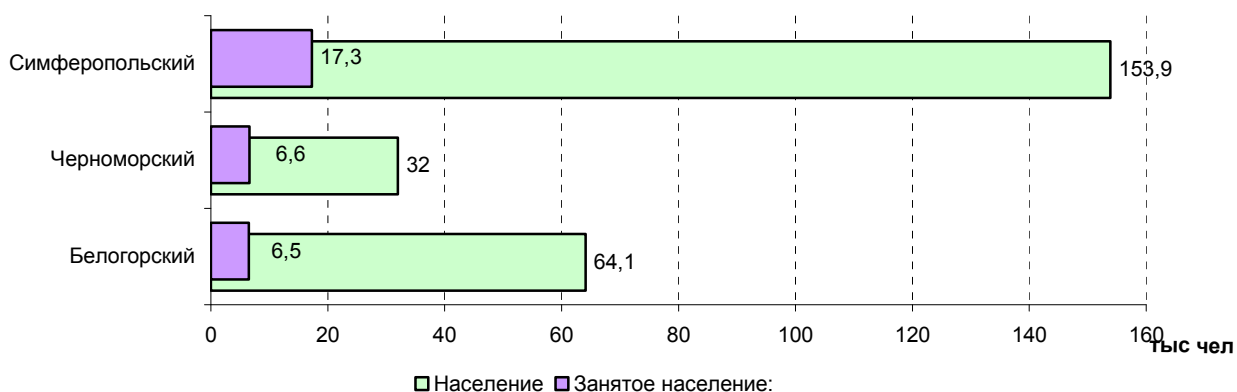


Рис. 7. Занятость по районам-конкурентам, тыс чел, 2007

Доля занятых работников (от общей численности населения) в Белогорском районе в 2,1 раза выше, чем в соседнем Симферопольском районе, конкурирующем с Белогорским районом за трудовые ресурсы. По сравнению с Черноморским районом, этот показатель в 2 раза ниже.

Структура занятости в хозяйственном комплексе района характеризуется наибольшим удельным весом занятых в сельском хозяйстве – 19,9%, образовании – 13,8%, здравоохранении – 12,9%. Удельный вес занятых на малых предприятиях составляет 12,9%.

4.2. ЗАРАБОТНАЯ ПЛАТА И ДОХОДЫ НАСЕЛЕНИЯ

Зарботная плата

За январь-декабрь 2008 года среднемесячная заработная плата в Белогорском районе составила 1169,30 грн., что составляет 140,9% к соответствующему периоду 2007года.

Средняя заработная плата в районе последние 8 лет стабильно ниже, чем в АРК и в Украине. В 2008 г общегосударственный показатель превышал районный на 55,5%.

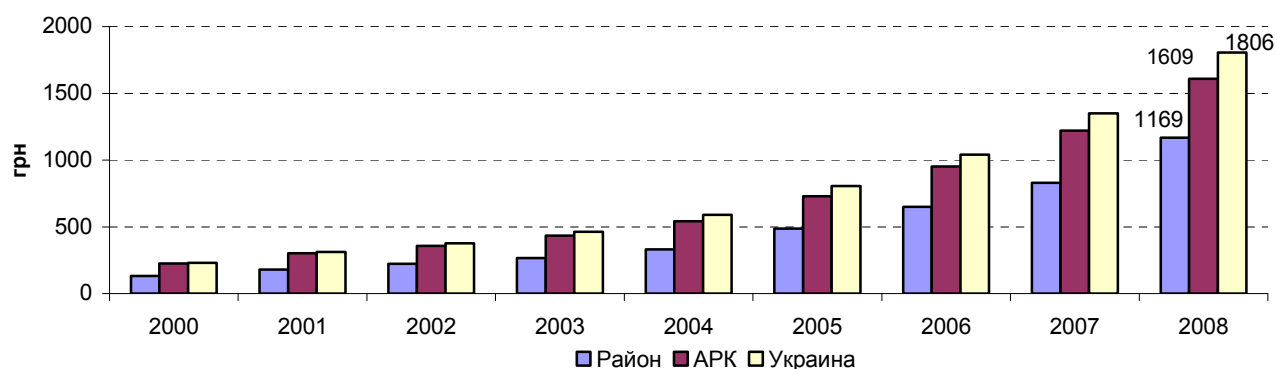


Рис. 8. Средняя заработная плата, грн

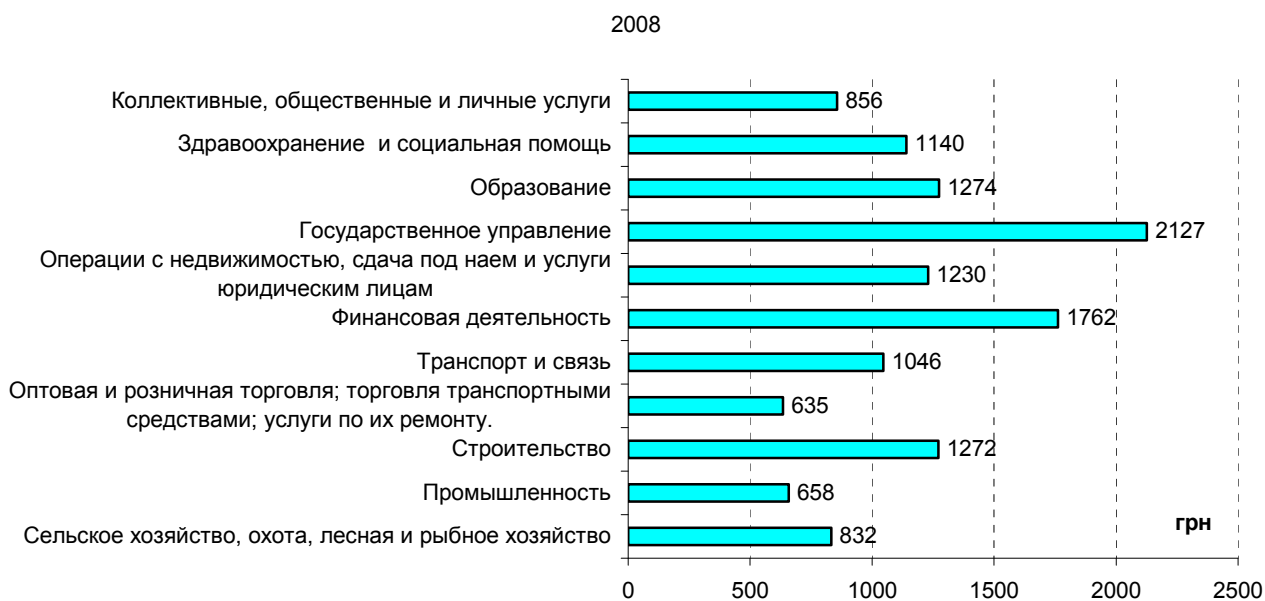


Рис. 9. Зарботная плата по видам деятельности, грн, 2008

Наибольшая в экономике района по размеру зарплата в госуправлении и финансовой деятельности. Наименьшая заработная плата у работников оптовой и розничной торговли.

4.3. БЕЗРАБОТИЦА

Количество зарегистрированных безработных на 01.01.2009г. составило 1567 человек.

Таблица 7. Уровень безработицы, на конец года, %

	2002	2003	2004	2005	2006	2007	2008
Район	5,5	6,3	8,4	7,8	5,5	3,6	3,8
АРК	3,5	3,4	3,4	2,9	2,4	1,7	
Украина	3,7	3,5	3,5	3,1	2,7	2,3	

Наибольший уровень зарегистрированной безработицы в Белогорском районе был в 2004 году – 8,4 %, до 2008 года этот уровень снижался, однако всегда превышал данный показатель, как по Украине, так и по Крыму.

Таблица 8. Количество безработных на одну вакансию, чел

	2000	2001	2002	2003	2004	2005	2006	2007	2008
Район	22	45	52	62	77	36	27	15	24

По состоянию на 01.01.09 г. во всех сферах экономической деятельности было создано 995 новых рабочих мест, в том числе в производственных отраслях 97 рабочих мест, в других сферах экономической деятельности - 898.

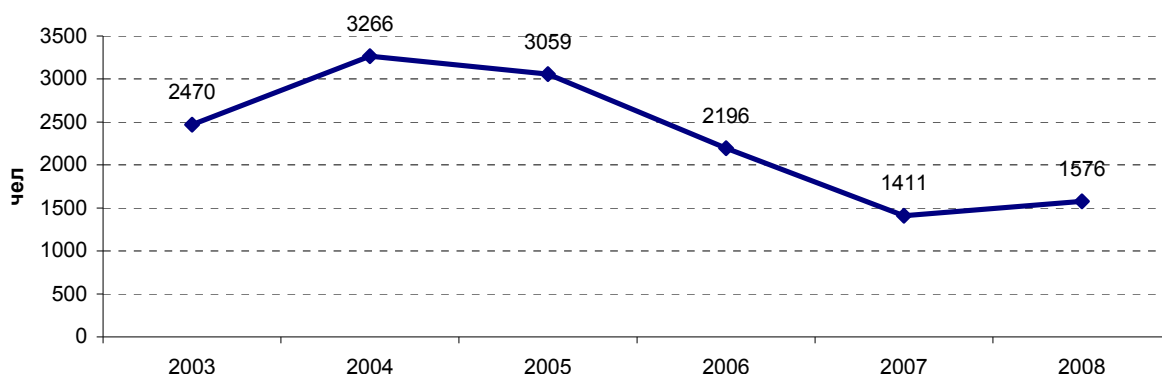


Рис. 10. Зарегистрированные безработные, чел

Центром занятости в 2008 году профинформационными услугами было охвачено 5973 человека, в том числе, 2191 человек - занятое население. Проведено 603 мероприятия с участием 9613 граждан, ищущих работу и безработных, в т.ч., 29 семинаров с участием 302 человек по профориентации молодежи на профессии, востребованные на рынке труда. На профессиональное обучение, переобучение, повышение квалификации направлено 356 безработных, трудоустроены по направлению центра занятости и самостоятельно 348 человек. Уровень трудоустройства после обучения составил 92,8%, что является одним из самых высоких в Крыму. За 2008 год по направлению центра занятости трудоустроено на свободные и новые рабочие места 1302 человека или 32,5% от состоящих на учете. В 2008 году на новых рабочих местах было занято (во всех сферах экономической деятельности) 995 тыс.чел.

V. ЭКОНОМИКА

5.1. СУБЪЕКТЫ ХОЗЯЙСТВЕННОЙ ДЕЯТЕЛЬНОСТИ.

В административных границах района действуют субъекты хозяйственной деятельности, в том числе, предприятия различных видов и форм собственности. На 1.08.2009 в районе зарегистрировано 706 субъектов хозяйственной деятельности, В течение 2009 г. в районе зарегистрировано 29 предприятий.

Таблица 9. Зарегистрированные субъекты хозяйственной деятельности, ед

1996	1997	1998	1999	2000	2001	2002	2003	2004	2005	2006	2007	2008
435	387	367	391	464	508	526	558	596	609	647	650	677

В таблице 8 представлены данные о всех зарегистрированных в районе субъектах хозяйственной деятельности (без государственных и коммунальных организаций и учреждений), – это ассоциации, корпорации, консорциумы, концерны и другие объединения юридических лиц, филиалы, представительства, товарные биржи, кредитные союзы, потребительские общества, политические партии, общественные организации, религиозные организации, профсоюзы, благотворительные организации, объединения совладельцев многоквартирных домов.

По состоянию на 01.11.2009 на налоговом учете в ГНИ в Белогорском районе состоит 3518 субъектов хозяйствования, из которых юридических лиц - 816, физических лиц - 2702. Из общего числа зарегистрированных СХД – юридических лиц – малых предприятий 202 (2008 г. – 183), фермерских хозяйств 36 (2008 г. – 36). Из общего числа зарегистрированных субъектов предпринимательской деятельности – физических лиц, осуществляющих предпринимательскую деятельность 2662 чел. (2008 г. - 2550 чел.)



Рис. 11. Субъекты хозяйственной деятельности по отраслям, ед, 2008

Предприятиями Белогорского района в 2008 году был получен финансовый результат (прибыль) от обычной деятельности до налогообложения в сумме 4,9 млн. грн, (11мес.08), что в 2,1 раз превышает уровень 2007г. (2,3 млн. грн). Удельный вес убыточных предприятий в 2008 году составил 26,7%, что на 11,6% чем в 2007 г. (38,3%)

Таблица 10. Объем реализованной продукции, работ, услуг предприятий, млн грн

	2006	2007	2008	2009 г (прогноз)
Всего	6,3	13,66	27,12	31,18
в т.ч. промышленность		17,9	16,8	

Сельское хозяйство. Район специализируется на производстве фруктов, винограда, овощей, табака, эфиромасличных культур, зерна (озимая пшеница, озимый ячмень, овес, кукуруза), а также – молока, мяса, шерсти. В структуре хозяйства приоритетную роль продолжает играть агропромышленный комплекс: мясомолочное скотоводство, овцеводство, коневодство, выращивание плодовых и эфиромасличных культур.

По уровню реализации продукции, работ и услуг в 2008 году сельское хозяйство занимает 1 место в экономике района. Реализация предприятий сельского хозяйства, составила в 2007 году 136 млн.грн. К уровню 2007 года производство валовой продукции сельского хозяйства в 2008 году в сопоставимых ценах увеличилось на 25%.

Из общей площади 115,5 тыс. га сельскохозяйственных угодий площадь пашни на 1.01.2005 года составляет 66,8 тыс. га, то есть всего 57,8%. В площадь пашни Белогорского района в 60-70 годы XX столетия необоснованно были включены 15,3 тыс. га распаханых малопродуктивных земель, которые ранее числились в категории пастбищ. На этих землях хозяйства района получали по 10-12 ц/га зерна при затратах топлива по 300 кг на одну тонну - такое производство всегда было нерентабельным. Таким образом, фактическая площадь пашни в районе составляет не 66,8 тыс. га, а только 51,5 тыс. га, то есть меньше половины

(44,8%). Для сравнения – в среднем по Крыму удельный вес пашни в площади сельхозугодий составляет около 78,5%.

На одного сельского жителя Белогорского района приходится по 2,92 га сельхозугодий, из которых 1,7 га пашни (на сельского жителя Крыма в среднем приходится по 2,0 га сельхозугодий). За аренду земельных паев и имущественных паев арендаторы района за 2008 года рассчитались в полном объеме. В районе 12431 человек имеют право на земельный пай, из них получили земельные сертификаты 11531 человек. Всего в процессе реализации прав на земельные доли оформлено 8706 госактов, из них получено - 6683 или 53,8% от имеющих право на земельную долю.

В районе работает ряд крупных сельскохозяйственных предприятий: КСП «Победа»; ЧСП агрофирма "Зеленогорск"; отд. Межгорье, отд. Карасевка, отд. Зуя, Гурзуфский КОДВ; КСП «Горный»; КСП «Россия»; ГОХ «Крымская Роза»; КСП «Заря»; КСП «им. Суворова»; КСП «Предгорье»; КСП «Путь Ильича».

Фактически всеми категориями хозяйств, включая хозяйства населения, в 2008 году произведено зерна в весе после доработки 70,7 тыс.тонн, (в 2007 - 40,6 тыс.тн) подсолнечника в весе после доработки 604 тонны, фруктов 1024 тонны, овощей 9,6 тыс.тонн, картофеля 21,4 тыс.тонн, эфирносов 4,3 тыс.тонн, винограда 64 тонны, 6 тыс.тонн мяса в живом весе, 26,5 тыс.тонн молока (в 2007 26,5 тыс.тн.), 17 млн.штук яиц, 73 тонны шерсти.

По сравнению с 2007 годом во всех категориях хозяйств производство зерна в весе после доработки увеличилось на 80,4%, подсолнечника в весе после доработки на 63,2%, фруктов на 22,3%, овощей на 4,6%, картофеля на 23,0%, мяса 7,1%, шерсти на 10,6%. Производство молока осталось на уровне прошлого года, а производство эфирносов и винограда сократилось соответственно на 25,9% и 13,8%.

Увеличение производства зерна достигнуто за счет увеличения посевных площадей и урожайности, обеспечено своевременным проведением комплекса агротехнических мероприятий, увеличением объемов внесения удобрений, улучшением работы в семеноводстве, переходом на более урожайные сорта и гибриды, расширением защитных мероприятий от сорняков, вредителей и болезней.

Увеличилось использование естественных пастбищ и сенокосов. Всеми категориями хозяйств, для успешной зимовки скота заготовлено 45 тыс.тонн сена, что на 49,5 % больше, чем в 2007 году.

Продолжаются работы по повышению плодородия почв ЧСП «Агрофирма «Зеленогорск» провело гипсование на площади 134,5 га на сумму 113,5 тыс.грн. В 2008 произведена компенсация затрат на гипсование из госбюджета в сумме 42,3 тыс.грн. Площадь многолетних трав в районе к уровню прошлого года выросла на 60% и составила 2376 га.

В районе проводится работа по привлечению инвесторов на свободные земли пайщиков, а также земли запаса и резерва. Так сев озимых культур на площади 5,4 тыс.га и рапса на площади 1,4 тыс.га провели предприятия ДП «Хлебодар», ООО «Тарханкут-Агро», ЗАО «СВХ», ОАО МПТИ «Экономикс», ООО «Белогорье-2008».

Животноводство. С целью улучшения селекционно-племенной работы в животноводстве достигнута договоренность с учеными института животноводства степных районов им. М.Ф. Иванова в области разведения южно-украинской мясной породы с прилитием крови зебу. КРС проидентифицировано в 2008 году 2382 головы или 48% от задания, овец – 7286 голов или 75 % от задания. По темпам идентификации район на 7 месте в АРК.

Аграрный рынок. На территории района зарегистрировано 2 предприятия ООО «Агроторговый дом «Белогорье», «Дочернее предприятие ЧП «Елена» Белогорский торговый дом». Оборудовано 5 стационарных пункта по приему молока от населения. Открыт стационарный пункт по забою и переработке скота в ЧСП а/ф «Зеленогорск» и на базе предприятия «Ароматновские колбасы» по которому готовится пакет документов на сертификацию; работают 8 пунктов искусственного осеменения коров и тёлочек частного сектора и в том числе открыт пункт искусственного осеменения по обслуживанию сельхозтоваропроизводителей участвующих в программе ПРИК ПРООН; закупку шерсти производят ООО «Адонис» и ЧП Сулейманов для ООО «Черниговшерсть-плюс», и ЗАО

«Харьков – шерсть»; осуществляет деятельность Кредитный союз «Юрт» и филиал «Южный кредитный союз». За 12 месяцев 2008г. кредитным союзом «Юрт» выдано кредитов на сумму 7,4 млн.грн., возвращено кредитов на сумму 6,7млн.грн.

Государственная поддержка сельхозпроизводителей. За 2008 год из госбюджета Украины в район привлечено 1910,3 тыс.грн.

Промышленность. На территории района по состоянию на 01.01.2009 функционировало (с учетом предприятий малого бизнеса) 10 промышленных предприятий, которые вырабатывают строительные материалы, продукты питания и вино-водочные изделия. Наибольшие из них: Белогорский винодельческий завод, филиал ОАО «Пищепром Белогорский завод продтоваров», КП «Монтажно-заготовительный завод», ОАТП «Белогорский ЗБМ», ООО «Белогорское карьероуправление», завод по переработке эфиромасличных культур (с.Крымская Роза).

Фактически за 2008 год произведено промышленной продукции в сопоставимых ценах на сумму 16787,6 тыс.грн. По сравнению с 2007 годом допущено снижение объемов промышленной продукции на 6,4 %. Основной причиной снижения по отрасли является отсутствие объемов промышленного производства в 2008 году по с/з «Предгорье» (за 2007 год произведено продукции 7232,6 тыс.грн.). Несмотря на снижение в целом по отрасли на отдельных предприятиях получен рост объемов производства получен на предприятиях - ООО Белогорское Карьероуправление, ОАО БЗСМ, и ГЛХП.

Лесное хозяйство. Особенностью территории района является довольно высокий уровень лесистости. Работы по уходу за лесным фондом возложены на 2 предприятия лесного хозяйства ГП «Белогорский лесхоз».

Строительством в районе занимались 9 строительных организаций. На территории района в 2008 г введено в эксплуатацию 11 объектов гражданского назначения, 7 объектов коммунально-промышленного назначения 2.

Таблица 11. Показатели строительной промышленности

	2000	2001	2002	2003	2004	2005	2006	2007	2008
Строительство (факт цены, тыс грн)	1162	3626	2991	3746	4772	4158	7550	9094	8967
в % к предыдущему году	69,0	129,5	80,5	130,6	106,1	69,4	145,4	97,9	72,5

Инвестиционная деятельность. За январь - сентябрь 2008 года предприятиями всех форм собственности освоено инвестиций в основной капитал 17,16 млн.грн., что составляет 97,2% к соответствующему периоду 2007 года (22,0 млн. грн.). Основным источником инвестиций остаются средства предприятий - 74,8% от общего объема инвестиций.

В Белогорском районе сумма инвестиций в основной капитал в расчете на одного человека 296 грн, что в 12 раз меньше, чем в среднем по АРК (3544 грн, всего в 2007г. - 7007 млн грн.)

Оптовая и розничная торговля. Общий объем розничного товарооборота предприятий розничной торговли и ресторанного хозяйства в 2008 составил 104,8 млн.грн. (в 2007 г - 67,7 млн грн). Объем реализации всех видов услуг (в действующих ценах) за 11мес.08 составил 4,4 млн.грн. (в 2007г - 4,1 млн грн). Оборот розничной торговли (с учетом товарооборота как юридических, так и физических лиц) в 2007 г составил 145,3 млн.грн.

Крупнейшие предприятия торговли: ООО фирма «Крымопт» и МЧП «Стимул».

Таблица 12. Основные показатели деятельности малых предприятий, 2007

	Количество предприятий, которые реализовывали продукцию и предоставляли услуги	Объем реализованной продукции (работ, услуг), млн. грн.	Операционные затраты из реализованной продукции (работ, услуг), млн. грн.	Финансовый результат от обычной деятельности до налогов, млн. грн.	Среднее количество занятых	Среднее количество нанимаемых
АР Крым	8806	3611,1	3818,9	-231,9	80954	72850
Белогорский	96	31,5	37,4	-1,0	1159	1105

Развитие предпринимательства. В 2007г. предпринимательской деятельностью в Белогорском районе занималось 168 малых предприятий. В районе сохраняется тенденция роста субъектов малого предпринимательства. Прирост количества малых предприятий 2009 г. к предыдущему году составляет 10,4%. За период с 2000 года число малых предприятий в районе увеличилось в 1,92 раза (2000 год - 105 предприятий). В расчете на 10 тыс. наличного населения количество малых предприятий составляет 31, рост к предыдущему году составил 6,9 %.

Прирост количества предпринимателей физических лиц составляет 4,4%.

Таблица 13. Доля продукции малых предприятий в общих объемах реализованной продукции (работ, услуг), %

	2002	2003	2004	2005	2006	2007
Автономная Республика Крым	14,8	14,3	13,4	11,9	10,4	9,6
Белогорский	21,8	25,3	17,4	18,8	12,9	11,0

По статистическим данным за 2008 год объем реализованной продукции, работ и предоставленных услуг предприятиями малого бизнеса составил 88,5 млн.грн.

Доля продукции малых предприятий Белогорского района в общих объемах реализованной продукции 11% в 2007г.

5.2. ВНЕШНЕЭКОНОМИЧЕСКАЯ И ИНВЕСТИЦИОННАЯ ДЕЯТЕЛЬНОСТЬ

Объем экспорта продукции предприятий Белогорского района составил на 01.01.2009 года 0,3 млн.дол; (в 2007 г - 0,374 млн. долл.), доля в экспорте АРК - 0,06%.

Наибольшую долю экспорта составила продукция химической и связанных с ней областей промышленности на сумму 376,9 тыс. долл., которая была продана в страны Европы. На втором месте по объемам экспорта изделия из камня, гипса, цемента, керамики, стекла, которые поставлялись в страны СНГ (без России) на сумму 45,8 тыс долл.

Объем импорта товаров и услуг в 2007 составил - 0,115 млн. долл. США

Объем прямых иностранных инвестиций (нарастающим итогом) в Белогорском районе на 01.01.2009 года составил 286,6 тыс. дол. США. При этом наблюдался в 2008 году отток прямых иностранных инвестиций в итоговой сумме 6,1 тыс. дол. Доля ПИИ в район в общей сумме АРК – составила всего 0,04%.

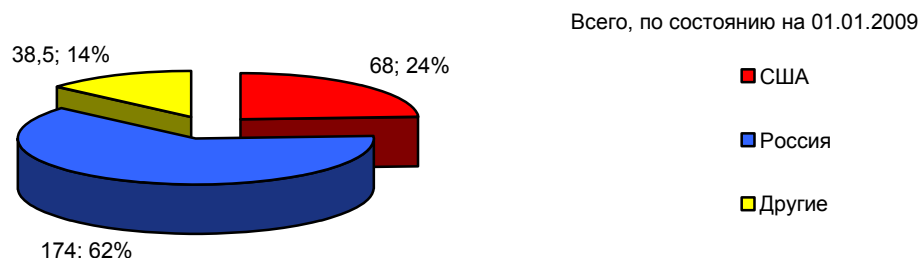


Рис. 12. Прямые иностранные инвестиции по странам поступлений, тыс. дол, %

Прямые иностранные инвестиции на одного жителя района составили 4,5 доллара, при этом, в АРК - 369 дол., в Украине - 636 долларов на человека.

5.3. НАИБОЛЬШИЕ РАБОТОДАТЕЛИ

Таблица 14. Основные работодатели, численность работников в 2008 г.

	Предприятие	Вид деятельности	числ.
1.	Отдел образования Белогорской райгосадминистрации	Управление на уровне районов, городов, районов в городах	1331
2.	Белогорский районный отдел охраны здоровья	Управление на уровне районов, городов, районов в городах	706
3.	ООО фирма «Крымопт»	Неспециализированная оптовая торговля продуктами питания	464
4.	ЧСП агрофирма «Зеленогорск»	Выращивание зерновых и технических культур	216
5.	Белогорский отдел культуры	Управление на уровне районов, городов, районов в городах	175
6.	ГП «Белогорский лесхоз»	Предоставление услуг, связанных с лесным хозяйством	140
7.	КОКРУ «Белогорский психоневрологический комбинат»	Оказание социальной помощи с обеспечением проживания	146
8.	КРУ «Белогорский детский дом-интернат»	Оказание социальной помощи с обеспечением проживания	144
9.	МЧП «Стимул»	Неспециализированная оптовая торговля продуктами питания	110
10.	Белогорский исполнительный комитет городского совета	Управление на уровне районов, городов, районов в городах	117
11.	Белогорская районная государственная администрация	Управление на уровне районов, городов, районов в городах	109

5.4. БЮДЖЕТ

В 2008 г. в бюджет района поступило доходов в сумме 104,8 млн. грн. Доходы местного бюджета формировались за счет официальных трансфертов (87,6 млн грн), налоговых (14,5 млн. грн.), неналоговых и других поступлений. В 2007 г общий объем доходов местных бюджетов без трансфертов составлял 14,7 млн. грн.

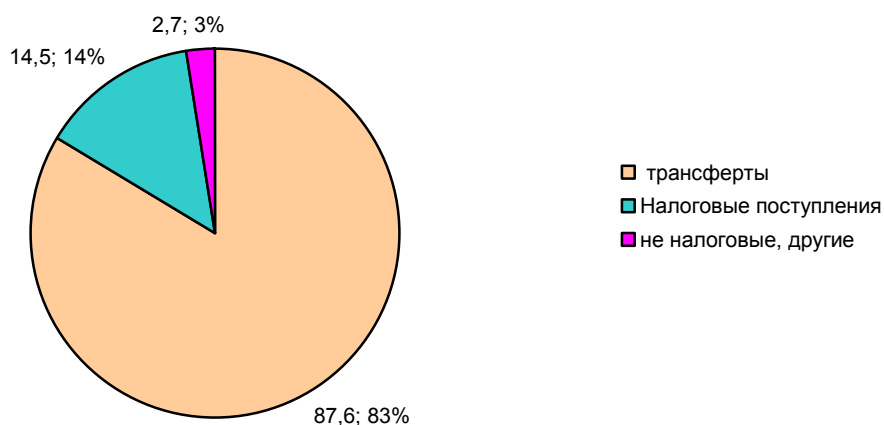


Рис. 13. Структура доходов бюджета, млн грн, %, 2008

Изменения в структуре доходов характеризуются ростом удельного веса официальных трансфертов до 87,6% в 2008г., и уменьшением до 14% в 2008г.

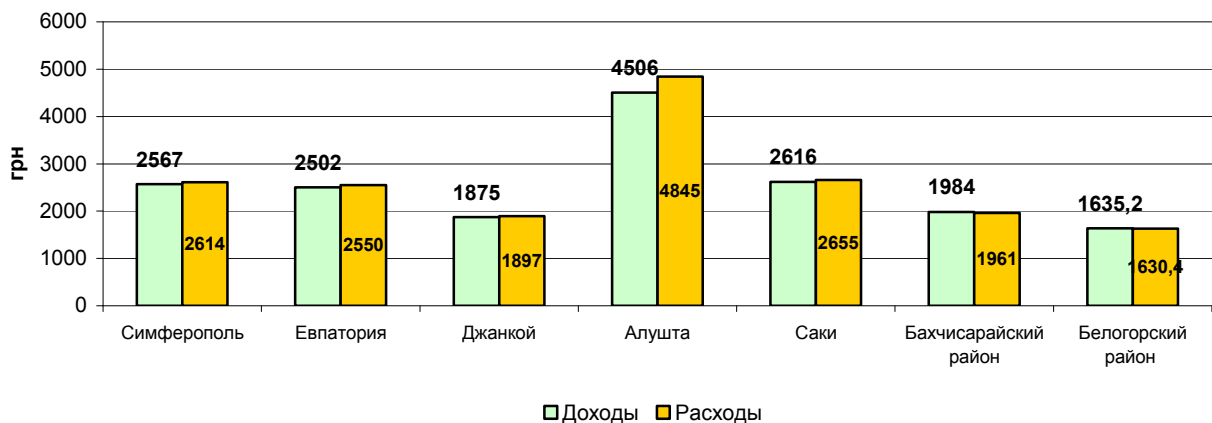


Рис. 14. Доходы и расходы бюджетов на 1 жителя городов АР Крым, грн, 2008

Основным доходным средством, составляющим основу формирования финансовых ресурсов местного бюджета, является подоходный налог с граждан.

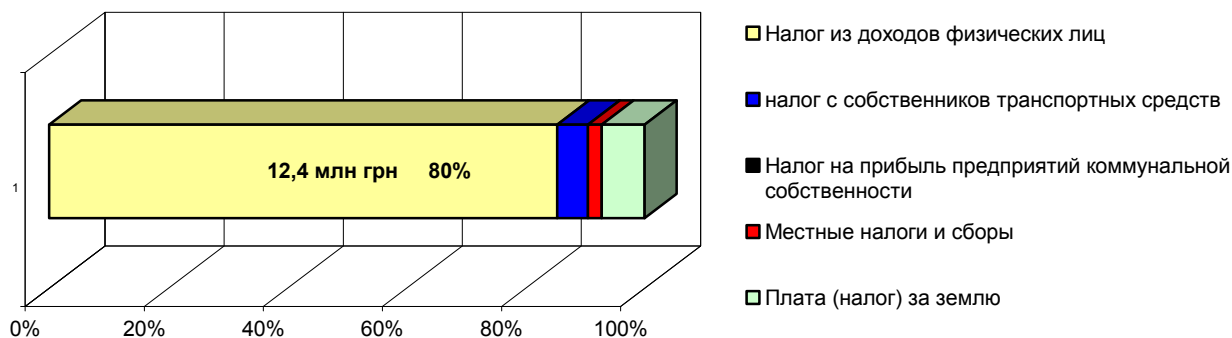


Рис. 15. Структура налоговых поступлений в доход бюджета, млн грн, 2008

В структуре налоговых поступлений подоходный налог с граждан в 2008г. составил 12,4 млн грн. (80%)

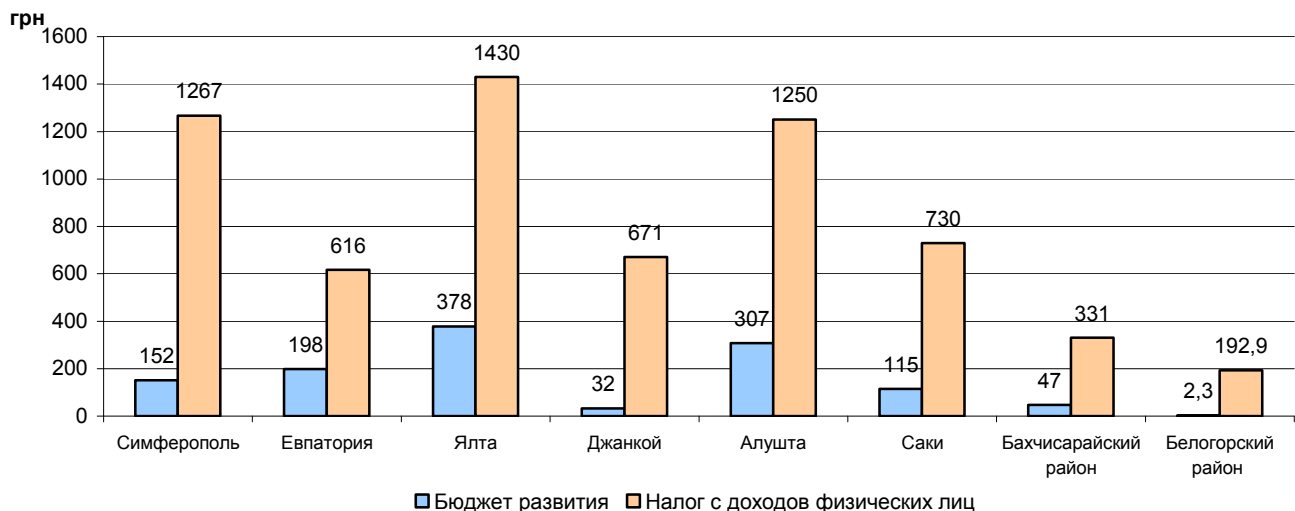


Рис. 16. Показатели бюджетов на 1 жителя городов АР Крым, грн, 2008

Плата за землю занимает второе место, после подоходного налога, и составила в 2008г – 1 млн грн (6,7%). Местные налоги и сборы («вторая корзина») в 2008г составили всего 329 тыс грн, их доля в налоговых поступлениях составила в 2008г – 2,1%.

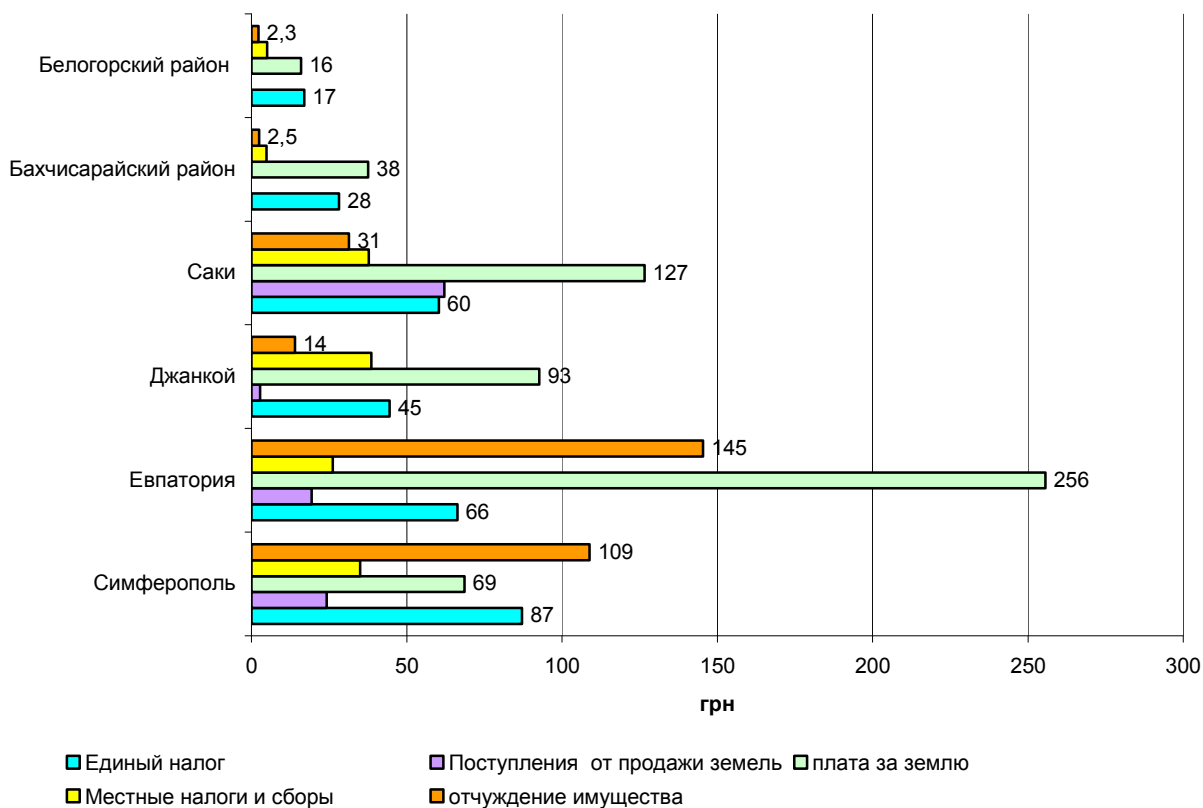


Рис. 17. Статьи доходов бюджетов на 1 жителя городов АР Крым, грн, 2008

Выполнение расходной части сводного бюджета района осуществлялось в пределах плана по доходам с учетом фактического поступления доходов и межбюджетных трансфертов, получаемых из других уровней бюджетов, а также с учетом направления свободных остатков бюджетных средств, имевшихся на счетах на начало года. Из средств местных бюджетов финансировались бюджетные учреждения.

Расходы общего фонда сводного бюджета района в 2008г. составили 104,5 млн. грн. (в 2007 - 42,64 млн. грн.)

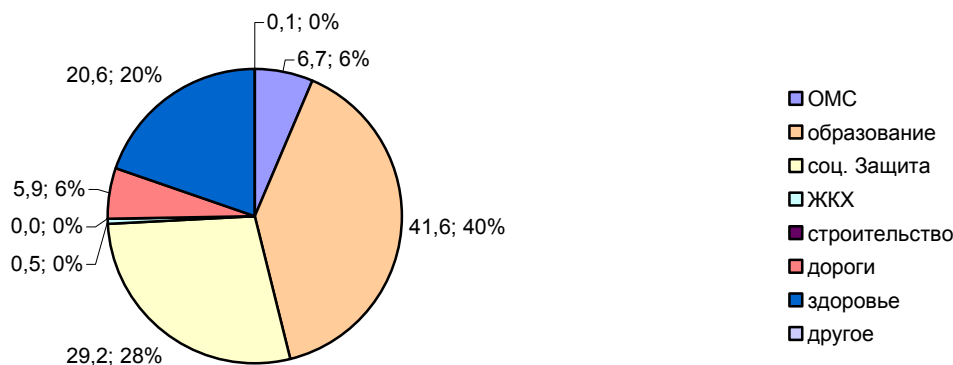


Рис. 18. Структура расходов бюджета, млн грн, %, 2008

Расходы на образование (41,6 млн грн) заняли первое место в бюджете района, их доля составила 40% в 2008г.

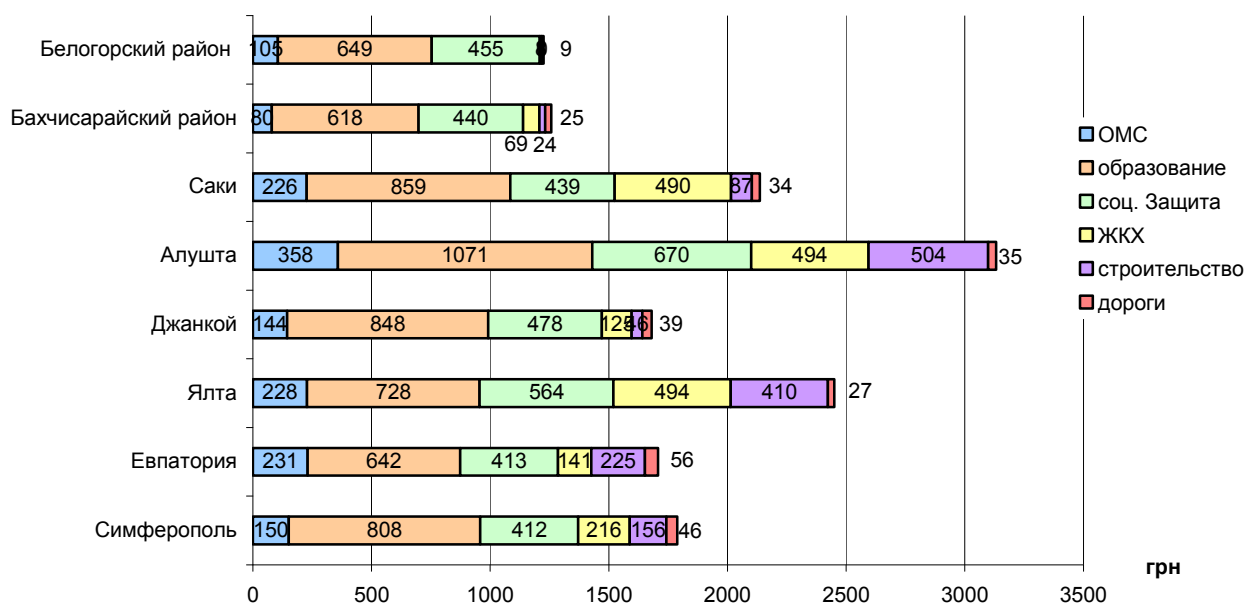


Рис. 19. Показатели расходов бюджетов на 1 жителя городов АР Крым, грн, 2008

Расходы на здравоохранение (20,6 млн грн) занимают третье место - 20 %.

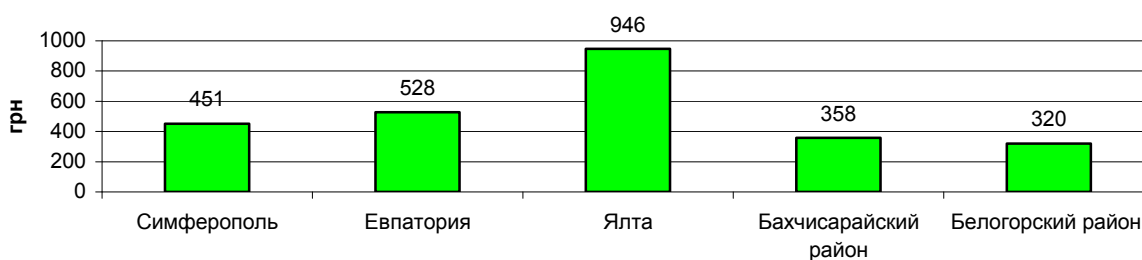


Рис. 20. Расходы на здравоохранение на 1 жителя городов АР Крым, грн, 2008

Бюджет развития района составляет 147,4 тыс грн или 0,14% от всех расходов бюджета, то есть, расчете на 1 жителя приходится всего 2,3 грн в год.

Пополнение бюджета развития затруднено, поскольку в объекты коммунальной собственности в основном проданы.

VI. ИНФРАСТРУКТУРА.

Жилищно-коммунальное хозяйство. Водоснабжение. Основными источниками водоснабжения населенных пунктов района являются подземные воды и каптированные водоисточники. На территории района насчитывается 55 буровых водозаборных скважин и 52 каптированных водоисточника. Степень обеспеченности водой в летнее время составляет 60-70%. Сети водоснабжения на территории района построены в основном в 60-70 годы, то есть эксплуатируются по 30-40 лет и практически выработали свой технический ресурс. Износ сетей и сооружений водоснабжения достиг 80-90%. С превышением сроков эксплуатации в работе находится более 70% насосно-силового оборудования. В целом техническое состояние систем водоснабжения во многих населенных пунктах района - неудовлетворительное. Потери воды в водопроводных сетях

составляет по району в среднем более 40%, что ведет к росту материальных затрат. Водоснабжение населения на территории поселкового и сельских советов осуществляется из местных источников. Предприятиями, оказывающими услуги по централизованному водоснабжению, выполняются правила и нормы пользования системами водоснабжения, соблюдаются режимы зон санитарной охраны источников и объектов централизованного водоснабжения.

В районе ведутся работы по обеспечению сельского населения питьевой водой соответствующего качества и в достаточном количестве, в том числе ведутся работы по реконструкции водовода от Балановского водохранилища до п.Зуя, систем водоснабжения с.Хлебное и с.Зыбины за счёт средств субвенции, на основании предложений подаваемых ежегодно райгосадминистрацией.

Служба коммунального хозяйства для эксплуатации объектов водообеспечения организована в Белогорском районе при поселке Зуя и сельских советах: Крымская Роза, Зеленогорское, Мичурино, Мельничное, Муромский, Земляничное, Зыбины, Васильевка, Курское и с.Цветочное (КРППВКХ). Материально-техническая база коммунальных хозяйств крайне недостаточная (производственная база отсутствует, СКХ не укомплектованы специалистами, спецавтотранспортом, не финансируется), что не позволяет проводить работы по эксплуатации обслуживания объектов водоснабжения в полном объеме.

Централизованное водоснабжение отсутствует в селах Вишенное, Русаковка, Балки, Межгорье, Красная Слобода, Черемисовка (за искл. ул. Центральной) и Лечебное (за исключением ул. Подгорная), Кирпичное. На обеспечении технической водой находятся села Чернополье, Вишенное. Население для питьевых целей использует воду с частных и питьевых колодцев. Сельское население района находится на ограниченном водообеспечении т.е. вода подается по графику (за исключением сел Зыбины, Земляничное, Зеленогорское, Яблочное),

В Белогорском районе централизовано канализованы на канализационные очистные сооружения (КОС) г. Белогорск и с. Крым-Роза, остальные населенные пункты канализованы, децентрализованно на выгребные ямы. КОС п. Зуя, сел Васильевка, Цветочное, Криничное, Ароматное, Чернополье – полностью демонтированы, а сел Зыбино, Мельничное, Зеленогорское находятся в неисправном состоянии.

При населении 64168 чел. в Белогорском районе функционирует лишь 2 КОС, с общей мощностью 500 м³ /сутки, что крайне недостаточно для нужд района, и способствует загрязнению неочищенными стоками окружающую среду (почвы, водоемы) ухудшению качества питьевой воды и осложняет эпидситуацию (жаркое время года при повышении температуры влечет рост инфекционной заболеваемости и может повлечь к возникновению вспышек инфекционных заболеваний)

С вводом объекта «Реконструкция водовода от Балановского водохранилища до п.Зуя» в эксплуатацию увеличится сброс неочищенных сточных вод в речку Зуйка (более 700 куб.м. в сутки).

Райгосадминистрация на протяжении 6-ти лет, ежегодно направляет запросы о выделении средств на природоохранные мероприятия, а именно на изготовление ПСД по канализованию сточных вод п.Зуя в Республиканский комитет по охране окружающей среды. Ориентировочная стоимость проектно-изыскательских работ составляет 290,0 тыс.грн. – стадия «Проект». До настоящего времени средства не выделены.

Не выполняется (в соответствии со ст.10 Закона Украины «О жилищно-коммунальных услугах») сертификация и лицензирование в сфере жилищно-коммунальных услуг. Всеми коммунальными службами района оформлено разрешение на специальное водопользование. Лицензию на водоснабжение имеет ППВКХ.

Таблица 15. Водопотребление по Белогорскому району, тыс.м³

Наименование	2000	2001	2002	2003	2004	2005	2006	2007	2008
Количество воды, отпущенной	2541	2099	2246	2269	2308	2234	1953	2185	2185
Проектная мощность	5256	5256	5256	5256	5256	5256	5256	5256	5256

Теплоснабжение.

Централизованное теплоснабжение осуществляется только в г.Белогорске 4-я котельными, принятыми в коммунальной собственности Белогорской территориальной громады. Услуги оказывает Белогорский участок АП «Крымтеплокоммунэнерго» на основании договора аренды котельных. Котельные отапливают 68 многоквартирных жилых дома, 3 школы, Белогорскую районную больницу, ПТУ-43, Прокуратура, Райсовет, Белогорский райсуд и др. Износ котельных и котельного оборудования достигает 90 %. Централизованное горячее водоснабжение в районе вообще отсутствует.

Остро стоит вопрос теплоснабжения многоквартирного жилого фонда сельской местности, особенно в домах 5-ти, 4-х и 3-х этажной застройки.

Для осуществления теплоснабжения многоквартирного жилищного фонда п.Зуя в 2007 году начато восстановление теплоснабжения многоквартирного жилого фонда п.Зуя (2-х котельные по ул.Ленина и ул.Шоссейной сметной стоимостью 8670,145 и 3844,719 тыс.грн. соответственно). За данный период освоено 2854,0 тыс.грн. и 2921,0 тыс.грн..

Для решения вопроса восстановления теплоснабжения многоквартирного жилого фонда с.Крымская Роза начато строительство котельной в октябре-декабре 2003года. Заказчиком по объекту «Строительство котельной на жидком топливе, реконструкция теплотрасс, реконструкция внутридомовых отопительных систем 22-х многоквартирных жилых домов в с.Крымская Роза Белогорского района» выступил ГлавУКС при Совете министров АРК, генеральным подрядчиком ООО «Энергетические системы Украины». Сметная стоимость объекта 2284,913тыс.грн. По состоянию на 01.01.2009г. числится незавершенное строительство по данному объекту в сумме 1427,708.

Транспортным комплексом (2 крупных автотранспортных предприятия) Белогорского района перевезено (включая объемы перевозок предпринимателей – физических лиц) 28,1 тыс. тонн грузов, что составляет к соответствующему периоду 2007 года 98,7%. Предпринимателями - физическими лицами перевезено 20,6 тыс.тонн, что составляет к соответствующему периоду 2007 года 118,5 %. В 2008 г было перевезено 680,6 тыс. пассажиров, что составляет к соответствующему периоду 2007 года 212,0%.

VII. УЧРЕЖДЕНИЯ ОБЩЕСТВЕННОГО ПОЛЬЗОВАНИЯ

Общее среднее образование. В районе функционируют 30 общеобразовательных школ. В 2007 г обучалось 6841 учеников у 787 учителей. В 15 школах функционируют 29 профильных классов, в которых обучается 551 учащихся (44% учащихся 10-11 классов). Все общеобразовательные школы компьютеризированы. В 2008 году к сети Интернет подключены 10 школ района. Создан резервный фонд учебников, организовано своевременное обеспечение и перераспределение учебной литературы в полном объеме. Подвоз 1293 учащихся осуществляется в 24 школах района 20 единицами транспорта (все учащиеся, нуждающиеся в подвозе). Различного вида питание организовано в 27 из 30 школ.

Таблица 16. Выпускники учебных заведений района, чел

	2000	2001	2002	2003	2004	2005	2006	2007	2008	2009
Средние школы	775	713	714	939	904	897	785	742	755	625

Дошкольное образование. В 2007 г дошкольные учебные заведения (ДУЗ) посещали 1,1 тыс детей (33,0%) от всего количества. Во всех дошкольных учебных заведениях (ДУЗ) проведен ремонт зданий, игровых площадок, спортивных площадок, павильонов в основном силами работников ДУЗ, родителей, спонсоров. Все нуждающиеся в подвозе дети подвозятся вместе с учащимися школы. В сельской местности дети 5-ти

летнего возраста дошкольным образованием через различные его формы получения обеспечены на 98,0 %

Внешкольное образование. В районе функционируют два внешкольных учреждения: Центр детского и юношеского творчества и Детско-юношеская спортивная школа. Центр детского и юношеского творчества ведет свою работу по 8-ми направлениям. Количество детей, охваченных кружковой работой составляет 1005 человек.

Здравоохранение. В 2008 году сеть лечебно-профилактических учреждений сохранена: 4 больницы, 8 амбулаторий, 2 поликлиники и 31 фельдшерско-акушерских пункта. Дневные стационары при лечебно-профилактических района представлены 63 койками, на которых за 2008 год пролечено 3204 больных, в том числе 808 детей.

По итогам рейтинговой оценки деятельности лечебно-профилактических учреждений Автономной Республики Крым, Белогорское здравоохранение за 9 месяцев 2008 года заняла II-е ранговое место, а по обслуживанию сельского населения I - е место.

Показатель обеспеченности населения семейными врачами в районе составил 3,4 (по АР Крым этот показатель 1,7). Все фельдшерско-акушерские пункты укомплектованы средними медицинскими специалистами, кроме села Межгорье, где в настоящее время работает совместитель на 0,5 ставки.

За счет средств местного бюджета приобретено для лечебно-профилактических учреждений медицинское оборудование на сумму 100,0 тыс.грн.

Культура, досуг и спорт. Белогорским районным домом культуры проведены ряд мероприятий ко всем памятным датам для детей и молодежи. В 2008 г в районе прошел V Республиканский национально-фольклорный фестиваль «Акъ-къая - Белая скала». Из районного бюджета было выделено 40,0 тыс.грн.

Для реализации молодежных программ из местного бюджета выделено 139,0 тыс.грн., которые были использованы на организацию летнего отдыха и оздоровление детей льготных категорий - 25,0 тыс.грн., на проведение Белогорской международной велогонки - 51,5 тыс.грн. и на организацию культурно-массовых спортивных мероприятий - 58,4 тыс.грн.

Команды района по вольной борьбе участвовали в республиканских первенствах, в международных турнирах, по футболу 3 команды района участвуют в Первенстве ФСО «Колос» АРК.

Проведено 6 районных спартакиад, 2 районных турнира по волейболу, 1 Республиканский турнир по волейболу среди команд ветеранов волейбола. В августе 2008 года проведена Белогорская Международная многодневная юношеская велогонка.

VII. ОКРУЖАЮЩАЯ СРЕДА

7.1. АТМОСФЕРА

Удельный вес выбросов вредных веществ в атмосферу в Белогорском районе (1,8 кг на 1 кв км) в 3,2 раза ниже, чем в целом по Автономной Республике Крым (5,7 кг на 1 кв км).

Таблица 17. Выбросы в атмосферу от стационарных источников и автотранспорта, тонн

	2000	2002	2003	2004	2005	2006	2007 ¹
Автономная Республика Крым	123390	118108	131698	123378	122054	119621	148343
Белогорский	2207	4378	7808	2094	2283	2233	3360

¹Включая производственную технику.

Количество выбросов от передвижных источников по последним показателям остается стабильным, а в летний период, с учетом транспорта отдыхающих, прибывших в район, выбросы увеличиваются.

Таблица 18. Выбросы в атмосферу от подвижных источников и автотранспорта, тонн

	Всего	В том числе				
		оксид углерода	углеводороды	оксид азота	сажа	диоксид серы
Автономная Республика Крым	114564	86679	405	11975	1084	1055
Белогорский	3190	2446	14	287	25	26

7.2. КАЧЕСТВО ВОДЫ

Государственный санитарно-эпидемиологический надзор за водоснабжением и канализованием сточных вод Белогорского района осуществляет Белогорская районная СЭС согласно годового плана работы.

В Белогорском районе в глубине карстовых массивов происходит концентрация подземных вод, которые местами выходят на склонах массивов в виде источников. В равнинной части района с карстом могут быть связаны минеральные и термальные воды.

С экологической точки зрения большое значение в районе имеют карстовые воды, приуроченные к толщам верхнеюрских, верхнемеловых, палеогеновых и неогеновых известняков.

Известняки Караби-яйлы поглощают атмосферные воды и переводят их вглубь к водонепроницаемому основанию. Поэтому в нижних горизонтах известняков местами циркулирует значительные изолированные водотоки, выходящие затем на северном склоне в виде карстовых источников.

Карстовые воды концентрируются как на постоянном водоупоре, так и выше него, нередко образуя несколько надгоризонтов подземного карстового стока. Самый многоводный источник этого района – Карасу-Баши, питающий ряд водохранилищ. Источник расположен у северо-восточного подножья Караби-яйлы и дает начало р. Биюк-Карасу. Выход основных струй карстовых вод находится на уровне дна р. Биюк-Карасу на протяжении 40 м вдоль ее русла. В период дождевых паводков и снеготаяния сильнейшая струя воды вырывается из входа небольшой пещеры, расположенной на высоте 3 м над руслом реки. Средний многолетний расход воды 1390 л/с, при максимальном расходе 39200 л/с и минимальном 80 л/с.

Ниже источника по р.Биюк-Карасу в Джанвайганской балке в 1938 г. сооружено Тайганское водохранилище, объемом 13,8 млн.м² воды. Рядом с ним сооружено второе Белогорское водохранилище объемом 23,3 млн.м³. Таким образом, важная в народнохозяйственном значении р. Биюк-Карасу, а также ее притоки: Тана-Су, Сары-Су, Кучук-Карасу и др., протекающие в живописных долинах, являются реками карстового питания. К этому типу питания также относятся и другие реки Белогорского района – Су-Индол, Бурульча, Зуя.

Обводненные горизонты карстовых вод имеют место и на южном крыле Белогорского гидрогеологического бассейна в верхней зоне мергелей. Однако, единого зеркала грунтовых вод (что собственно и характерно для карстовых вод) в них не наблюдается. Эти воды используются для питьевого водоснабжения. Они вскрыты колодцами в районе г.Белогорска, с. Мичурино и в других местах района на глубинах от 3 до 18 м. Обводненность других ярусов верхнего мела отмечена в этом районе только в урочище Каракуш и у с. Мичурино. Водоносный комплекс трещинно-карстовых вод протягивается от г.Белогорска до с. Долиновка.

В целом большая часть карстующихся известняков южной и центральной части Белогорского района является областями питания подземных вод северных предгорий и равнинной его части. Их ресурсы широко используются для технического, питьевого водоснабжения. Обводненность известняков неравномерна и обусловлена тектонической трещиноватостью и связанным с ней развитием подземного карста.

В связи с этим, загрязнители, попавшие в карстовые воды, в том числе, из районов горной добычи строительных материалов, быстро могут поступать к пунктам водозаборов. Это необходимо учитывать при водопользовании и решении экологических задач.

7.3. УТИЛИЗАЦИЯ ОТХОДОВ

Отходы являются одним из наиболее весомых факторов загрязнения окружающей среды и отрицательного воздействия фактически на все ее составляющие ресурсы. Инфильтрация полигонов, пылеобразование приводят к загрязнению подземных и поверхностных вод, ухудшению состояния атмосферного воздуха, земельных ресурсов. Накопление бытовых отходов в значительной мере зависит от погодных условий, сезона года, степени благоустройства жилых домов, уровня жизни населения и тому подобное.

Сбор бытовых отходов является основным заданием санитарной очистки населенных пунктов и должен осуществляться специальными автомобилями. Однако материально-техническая база сельхозхозов крайне недостаточна, практически отсутствуют производственные базы, нет специализированного транспорта, ремонтной техники. Для сбора и временного хранения бытовых отходов используются контейнеры, которые через применение несовершенного механизма разгрузки деформируются и портятся. Часть контейнеров изготавливается без крышек, что приводит к повышению влажности бытовых отходов, предопределяет ускорение процессов загнивания в теплый период года и примерзания их к контейнерам в морозную погоду, в связи с чем осложняется транспортировка. Через несвоевременный вывоз бытовых отходов контейнеры становятся местом распространения грызунов, вредных насекомых и опасным источником инфекций.

Таблица 19. Сбор, перевозка, захоронение ТБО на полигоны, 2008

Твердые бытовые отходы и их компоненты, которые собираются отдельно	Объемы сбора и перевозки - всего	
	м ³	т
Смешанные ТБО	25100	12600
Крупногабаритные ТБО	1400	1000
Другие (уличный смёт)	500	300
Всего	27000	13900

Все это, наряду с низкой оплатой населением предоставляемых коммунальных услуг, приводит к убыточности производственно-финансовой деятельности комунхозов и невозможности качественного и своевременного выполнения работ по санитарной очистке территории населенных пунктов, вывозу и утилизации отходов.

Почти все бытовые отходы захораниваются на полигонах. Подавляющее их большинство работает в режиме перегрузки. На территории Белогорского района имеется 25 полигона ТБО, из них 1 в г. Белогорске. Проектная документация с технологией утилизации на полигоны ТБО и паспорта на места удаления отходов отсутствуют во всех советах района, за исключением Белогорского городского. Все полигоны нуждаются в безотлагательной санации и рекультивации.

В районе не организованы специализированные предприятия или пункты по приему вторичного сырья, в том числе тары и упаковок.

Таблица 20. Захоронение ТБО на полигонах, на 01.01.2009

Твердые бытовые отходы и их компоненты, захораниваемые на объектах обращения с ТБО	Объемы захоронения на полигоне (свалке) – с момента начала эксплуатации полигона (свалки) всего	
	м ³	т
Смешанные ТБО	675100	337600
Крупногабаритные ТБО	18200	12700
Уличный смет	8000	5600
Всего	701300	355900

Таблица 21. Мониторинг обращения с ТБО, на 01.01.2009

Наименование показателя	Единица измерения	Количество
Общее количество полигонов и свалок, всего, в том числе: перегруженных	единиц	25
		1
Общая площадь полигонов и свалок, всего, В том числе: перегруженных	га	30,1
		4
Потребность в новых полигонах количество - площадь	единиц	1
	га	2-3
Количество ТБО, собранных и перевезенных предприятиями, всего,	млн. м ³	0,027
Процент охвата населения услугами по сбору ТБО	%	60
Количество ТБО, захороненного на полигонах и свалках, всего,	млн. м ³	0,7013
Количество предприятий и численность работающих в сфере обращения с ТБО,	ед./ чел.	11/11
Количество мусоровозов на предприятиях, всего,	единиц	1
Изношенность спецавтотранспорта	%	93
Паспортизация полигонов и свалок:	единиц	24
Общее количество полигонов и свалок, подлежащих рекультивации:	единиц	24
Общее количество полигонов и свалок, подлежащих санации:	единиц	25
Несанкционированные свалки (ликвидировано в отчетном периоде): - количество - площадь - ориентировочные объемы ТБО	единиц	137
	га	0,7
	млн. м ³	0,002
Дебиторская задолженность, всего	тыс. грн.	87,5
Объем реализации услуг, всего без НДС, в том числе: населению - бюджетных организаций	тыс. грн.	278,5
		73,5
		35,5
Объем оплаченных услуг, всего без НДС в том числе: населением	тыс. грн.	373,6
		60,7
Средний утвержденный тариф на обращение с ТБО (включает все затраты на сбор, перевозку, переработку, утилизацию и захоронение): - для населения - для бюджетных организаций - для других потребителей услуг	грн./ м ³	23,0
		26,76
		30,25

7.4. ТЕХНОГЕННАЯ БЕЗОПАСНОСТЬ

В Белогорском районе действует более 25 карьеров, ведущих разработку карстующихся известняков. Возможные изменения пораженного карстом подземного геологического пространства могут привести к непредсказуемым экологическим последствиям.

Установлено, что поверхностный сток, поступающий в недра с площади карьеров, устроенных местами свалок и других техногенно-преобразованных территорий преобразуется в карстовый. Для подземных карстовых вод характерны самые высокие скорости фильтрации, достигающие сотни метров в сутки (при 10-20 см в сутки для некарстового подземного стока).

В холодных карстовых водах практически не происходят процессы преобразования и разложения загрязнителей, особенно органических. Вмещающие известняки, как карбонатные скальные породы, в отличие от глин не обладают обменным ионным комплексом и практически не осуществляют адсорбцию загрязнителей. Все это приводит к тому, что загрязняющие вещества, попав в карстовые воды из области питания, практически без изменения и катастрофически быстро, попадают к пунктам водозабора – колодцам, скважинам, каптированным источникам, в водохранилища и др. Подобное может наблюдаться при поступлении загрязненного поверхностного стока в недра пород и с территорий, занятых сельскохозяйственными, промышленными производствами, с городских и сельских поселений.

Таким образом, в основе любых типов и видов хозяйственной деятельности человека в Белогорском районе лежит водопользование, с одной стороны лимитирующее развитие разных отраслей народного хозяйства, с другой – способствующее изменениям в худшую сторону физико-механических свойств карстующихся и перекрывающих пород, снижению инженерной и экологической устойчивости территории.

Большое влияние на техногенную активизацию оказывают следующие виды хозяйственной деятельности: сельскохозяйственная (распашка, выпас скота), лесохозяйственная (вырубка леса, лесопосадки), строительная (промышленное, гражданское, гидротехническое, коммуникационное строительство), горнодобывающая (открытая, подземная добыча), водохозяйственная (местное, централизованное водоснабжение). С ними связано три вида негативного проявления карстоопасности:

- аварийные ситуации (снижение устойчивости закарстованной территории, создающее угрозу инженерным сооружениям);
- аварии (внезапное полное или частичное повреждение инженерных сооружений, сопровождающееся длительным нарушением производственного цикла);
- катастрофы (крупные аварии, сопровождающиеся человеческими жертвами и крупным материальным ущербом).

В значительной мере усиливает степень потенциальной карстоопасности плотность населения и наличие в оцениваемом регионе крупных, стратегически важных или экологически опасных производственных объектов.

VIII. ТУРИЗМ

Таблица 22. Возможности для размещения гостей

Учреждение	кол. мест	заполняемость, %
Оздоровительно- гостиничный комплекс ООО «Комплекс»	35	100
Мини-гостиница «Транс-гостель»	6	40
Государственное предприятие охотничье хозяйство «Холодная гора»	25	7

Среди архитектурных памятников района наиболее известный — остатки караван-сарая (г. Белогорск), памятник XV в. Таш Хан – постоянный двор, Топловский Троице-Параскевский женский монастырь (1864, с. Учебное), Армянская церковь Спасителя, Таврские захоронения.

Главная природная достопримечательность района Скала Ак-Кая, сегодня известная, как Белая Скала, возвышается над долиной реки Большая Карасевка более чем на сто метров. При ближайшем рассмотрении просматривается большое количество гротов и пещер, испещривших ее крутой склон. Западная стена скалы имеет сложное геологическое строение. Сильные ветры послужили причиной образования самых разнообразных форм: здесь и огромные ниши, и совсем маленькие ячеистые формы, огромные конусные образования и колонны.

Балка Красная широким клином врезается в западный массив скалы на расстоянии около 500 м. В скальных бортах балки Красной просматриваются разнообразные по форме и величине пещеры.

Известные памятники природы: самый мощный источник Крыма – Карасу-Баши, Чертовы ворота, Кок-Таш, Киик-Коба, Кырк Азис и роцца заповедных дубов, Ледяная пещера на Караби. Пещеры, расположенные в пределах Караби-яйлы обладают высокими аттрактивными свойствами и являются рекреационным ресурсом для развития высокодоходной туристической отрасли. Закарстованные территории Белогорского района обладают крупнейшими в Крыму и на Украине в целом спелеологическими ресурсами рекреационно-туристического назначения. Некоторые крупнейшие пещеры района могут служить основой создания спелеотуристических комплексов создающих не только экономический эффект, но и ставящих охрану окружающей среды на экономические рельсы.

Однако, кроме создания спелеотуристских комплексов, другим видом использования спелеоресурсов является разработка спелеотуристических маршрутов. Таких маршрутов, состоящих из автобусных и пешеходных частей, в Белогорском районе можно предложить более десятка. Для их утверждения в соответствующих государственных органах необходимо создание для каждого из них технологической карты маршрута и «портфеля экскурсовода». При этом практически не требуется оборудования полостей, т.к. их посещение ограничивается (с соблюдением экологических норм и правил техники безопасности) посещением только привходовых частей. Два наиболее очевидных спелеотуристских маршрута имеют кольцевой характер, начинаясь в Белогорске и в нем заканчиваясь: первый - от старейшей в Крыму метеостанции Караби-яйла, к карстовой полости Монастырь-Чокрак; второй - по живописной долине р. Танасу до урочища Демир-Капу.

Подробное описание этих маршрутов приведено в работе Карпенко С.А. «Комплексная характеристика карста Белогорского района».

Таблица 23. Вместимость сооружений культурно-спортивного назначения, мест

Сооружение	вмещает	События или мероприятия
Стадион «Юность»	72	Участие команд района в первенстве республиканского ФСО «Колос» по футболу
Спортивный боксерский ринг молодежно-спортивного клуба «Ринг»	35	Товарищеские турниры по боксу ко Дню Победы и ко Дню города Белогорска

На территории района расположено 5 культурно - этнографических центров и 2 этнографических музея, краеведческий музей (Белогорск) Развиваются объекты этнографического и сельского зеленого туризма: Крымско-татарский этнографический центр, Греческий этнографический центр «Карачоль», «Холодная гора», «Фазаний хутор»Страусиная ферма, Кооператив по сбору лекарственных трав «Умют», Сельская усадьба «Ени Сала», Сельская усадьба с. Межгорное, Конно-спортивные базы «Белая скала» и «Бурульча»

В районе планируется создание сорока агрорекреационных зон и четырех региональных ландшафтных парков общей площадью 51 000 га.

IX. ЦЕЛИ РАЗВИТИЯ РАЙОНА

Ход реализации плана стратегического развития Белогорского района

По состоянию на 20 ноября 2007 года в рамках разработки Плана стратегического развития Белогорского района были реализованы следующие мероприятия:

1. Разработана и утверждена сессией Белогорского районного совета (решение № 164 от 30.05. 2007 г.) концепция стратегического развития территории на период до 2015 года.

2. Создан не имеющий аналогов в АР Крым банк данных, включающий практически всю информацию, необходимую для оценки территориального потенциала Белогорского района и обоснования направлений его социально-экономического развития.

3. Обоснован и вынесен на утверждение сессии районного совета перечень основных инвестиционных проектов по стратегическому развитию Белогорского района с ориентировочной суммой финансирования в объеме 7 500 000 000 гривен.

4. Создан районный информационно-консалтинговый центр (для ведения банка данных, управления и координации инвестиционных проектов).

Таблица 24. Плановая инвестиционная деятельность Белогорского района

1.	<i>Создание мясоперерабатывающего комбината (до 10 тонн продукции в сутки) с полным технологическим циклом, включающим: - Производственные животноводческие комплексы (совокупной мощностью до 100 000 свиней в год, овцеводческие комплексы мощностью до 50 000 голов, молочное скотоводство – с производством до 28 000 тонн молока); - Предприятия по первичной переработке мяса (в т.ч. – крупная бойня); - Мощности по производству кормов: комбикормовый завод), естественные пастбища и кормовые севообороты общей площадью до 30 000 га.</i>
2.	<i>Развитие спортивного и мясомолочного коневодства с соответствующей инфраструктурой.</i>
3.	<i>Развитие пчеловодческих комплексов.</i>
4.	<i>Развитие рыбоводческих комплексов.</i>
5.	<i>Развитие садоводства (5276 га) и виноградарства (3563 га).</i>
6.	<i>Создание агрокурортной зоны (в степной и горно-лесной частях района), включающей 40 курортно-рекреационных объектов.</i>
7.	<i>Создание завода стройматериалов с соответствующей сырьевой базой.</i>
8.	<i>Создание четырех региональных ландшафтных парков (площадью 51 000 га), обеспечивающих совмещение природоохранных и рекреационных функций за счет функционального зонирования территории – деления ее на абсолютно заповедные зоны, зоны регулируемой заповедности, стационарной и сезонной рекреации, хозяйственные зоны, включающие населенные пункты и рекреационное жилье (создание не менее 250 рабочих мест).</i>
9.	<i>Проектирование и строительство автодороги «Белогорск – Приветное».</i>
10.	<i>Проектирование и строительство газопровода высокого давления «Советское-Белогорск-Зуя» с комплексом разводящих сетей.</i>
11.	<i>Проектирование и строительство инженерных коммуникаций (водоснабжение – не менее 100 км, водоотведение, энергоснабжение, газификация населенных пунктов района).</i>

Постановка задачи для реализации стратегических инвестиционных проектов осуществлялась силами специалистов Белогорской районной государственной администрации и инвестиционных компаний «АМА-Крыминвест», «Knigh friank», «Ernst and Yang». К разработке стратегического плана, а также для обеспечения инвестиционных проектов привлечены ученые и специалисты Крымского научного центра НАН Украины, Таврического национального университета им. В.И. Вернадского, Крымского филиала Института гидротехники и мелиорации НАН Украины, Крымского государственного агротехнологического университета, Крымского филиала Института археологии НАН Украины, Института спелеологии и карста НАН Украины, Проектных институтов «Крымгипроводхоз», «КрымНИИПроект», «Крымкоммунпроект» и др. В проектировании примут участие зарубежные консалтинговые фирмы – «Knigh friank», «Ernst and Yang» .

Таблица 25. Перечень программ, предлагаемых к финансированию в 2009 году

№ п/п	Наименование программы (когда и каким документом утверждена)	Срок реализации	Потребность в ассигнованиях (тыс. грн.)
1	Программа развития аграрного сектора экономики на 2008-2—9 годы (решение 20-ой сессии 5-го созыва от 29.05.2008 года № 321)	2008-2009 гг.	5,0
2	Программа развития животноводства в Белогорском районе на 2007-2015 г (решение 16-ой сессии 5-го созыва от 25.10.2007 года № 209).	2007-2015 гг.	55,0
3	Программа реформирования ЖКХ на 2004-2010 годы по Белогорскому району (решение 21-ой сессии 4-го созыва от 26.10.2005 года № 305).	2004-2010 гг.	
4	Районная программа «Школьный автобус» на период с 2001до 2010 гг (реш 10-ой сессии 4-го созыва от 25.10.2007 года № 209).	до2010 гг.	
5	Региональная программа развития общего среднего образования в Белогорском районе на 1999-2010годы (решение 25-ой сессии 4-го созыва от 01.03.2006 года № 369)	1999-2019 гг.	-
6	Программа «Школьный компьютер» информатизации и компьютеризации школ на 2006-2010 годы.	2006-2010 гг.	55,46
7	Районная программа «Школа будущего» развития УВК «Школа-гимназия» №1 I-III ступеней им.К.И.Щелкина на 2008-2013 годы (решение 21-ой сессии 5-го созыва от 30.07.2008 года № 344)	2008-2013 гг.	150,0

8	Развитие физической культуры и спорта на 2008 – 2011 годы.	2008-2011 гг.	41,7
9	Программа по противодействию эпидемии туберкулеза в Белогорском районе на 2007-2011 годы		-
10	Программа развития семейной медицины в Белогорском районе на 2005-2011 годы (решение 19-ой сессии 4-го созыва	2005-2010 гг.	-
11	Программа «Здоровье крымчан на 2008-2012 годы»	2008-2012 гг.	20,5
12	Программа «Краеведение на 2008 -2009 годы»	2008-2009 гг.	17,5
13	Программа занятости населения Белогорского района на 2008-2009 годы (решение 17-ой сессии 5-го созыва от 27.12.2007 года № 243)	2008-2009 гг.	-
14	Программа развития водного хозяйства Белогорского района на период до 2015 года (решение 17-ой сессии 4-го созыва от 23.02.2005 года № 265).	До 2015 года	118,5
15	Региональная программа правового образования населения Белогорского района на 2006-2010 годы (решение 25-ой сессии 4-го созыва от 01.03.2006 года № 366)	2006-2010гг.	-
16	Районная программа подготовки и привлечения молодежи Белогорского района на государственную службу и службу в органах местного самоуправления на 2005-2010 годы	2005-2010 гг.	7,5
17	Программа охраны и улучшения состояния окружающей природной среды на территории Белогорского района на 2008-2009 год	2008-2009 гг.	-
18	Программа по обеспечению увеличения доходной ячачсти районного бюджета Белогорского района от 2007-2010 годы(решение 16-ой сессии 5-го созыва от 25.10.2007 года № 207).		
19	Программа развития и функционирования русского языка в Белогорском районе Автономной Республики Крым на 2006-2011 годы	2006-2011 гг.	12,64
20	Программа развития и функционирования крымскотатарского языка в Белогорском районе Автономной Республики Крым на 2007-2011 годы.	2007-2011гг.	5,5
	ВСЕГО		489,3

КОНТАКТНАЯ ИНФОРМАЦИЯ

Председатель Белогорской райгосадминистрации Луговик Константин Иванович
т. (06559) 9-11-52, факс: факс: (06559) 9-12-35
Адрес: ул. Мира, 1, г. Белогорск, АР Крым, Украина, 97600. E-mail: rga@ukrpost.ua

Профиль сформирован управлением экономики РГА, начальник управления Пирогов Андрей Петрович. E-mail: Belogorsk_economy@meta.ua

Координатор от Проекта «Локальные инвестиции и национальная конкурентоспособность»:
Петр Кошуков, e-mail: petrokosh@gmail.com , т. (050) 3571411
Консультант от Проекта «Локальные инвестиции и национальная конкурентоспособность»:
Владимир Проскурнин, e-mail: vvp@sivash.net , т. (050)6108367