

**Проект
«Економічний розвиток міст»**

**ПРОФІЛЬ ГРОМАДИ
міста
БРОВАРИ**

Матеріали

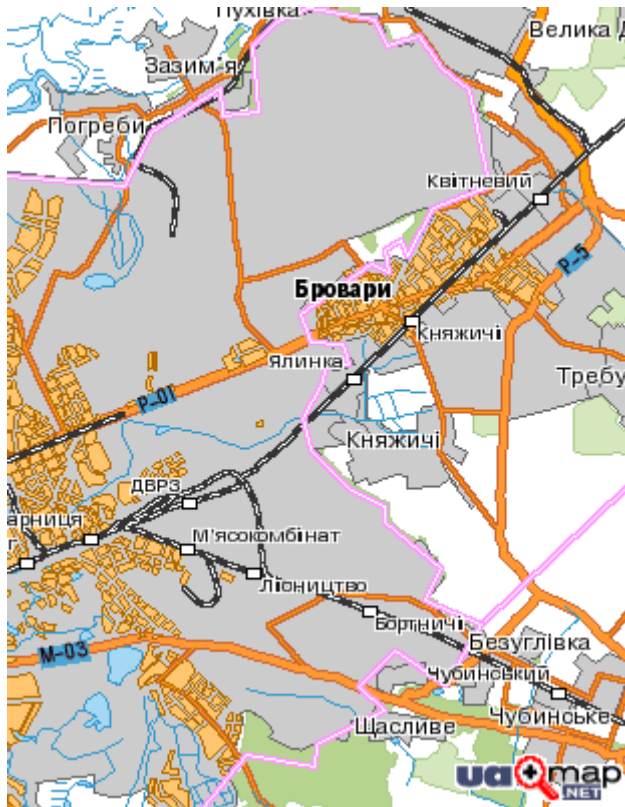
до проекту

Стратегічного плану економічного розвитку

Зміст

I	ВСТУП.....	5
II	НАСЕЛЕННЯ.....	6
III	ЖИТЛО.....	8
IV	ЗАЙНЯТІСТЬ І ДОХОДИ.....	9
IV. A.	Зайнятість.....	9
IV. B.	Заробітна плата.....	10
IV. C.	Безробіття.....	10
V	ЕКОНОМІКА.....	12
V. A.	Суб'єкти господарської діяльності.....	12
V. B.	Найбільші роботодавці.....	16
V. C.	Економіка міста.....	16
VI	ЗАКЛАДИ СУСПІЛЬНОГО КОРИСТУВАННЯ ТА ІНФРАСТРУКТУРА.....	17
VII	ДОВКІЛЛЯ.....	19
VII. A.	Атмосфера.....	19
VII. B.	Утилізація відходів.....	19
VIII	ТУРИЗМ.....	20
IX	ЦІЛІ РОЗВИТКУ МІСТА.....	21
X	ОСНОВНІ ХАРАКТЕРИСТИКИ МІСТА (ПРИКЛАД).....	21

I. ВСТУП



Бровари – місто обласного підпорядкування, адміністративний центр Броварського району і багатогалузевий промисловий центр. Характеризується вигідним географічним положенням, наявністю природних ресурсів, потужним промисловим та науковим потенціалом, високим рівнем розвитку торгівлі, транспорту та зв'язку. Магістральні залізничні і шосейні дороги мають вихід до Києва, Борисполя, Ніжина, Чернігова, індустриальних центрів України та близького зарубіжжя. Бровари межують зі столицею України – Києвом. На території міста площею 3400 га мешкає 88.7 тисяч осіб, що

складає 0.2% від загальної кількості населення України. Працездатне населення складає 57.8 тис. осіб (65.1% від загальної кількості). Місто розташоване за 20 км від столиці України – Києва.

Вперше Бровари згадаються у документальних джерелах 1630 року. Назва міста, очевидно, пов'язана з наявністю пивоварень- броварень. З часу заснування в місті активно розвивалися торгівля та ремесла. В 1868 році через місто пройшла залізниця і був побудований залізничний вокзал. В 1930-х роках у місті розташовувався Київський аеропорт.

З 1960-х років Бровари отримали черговий імпульс промислового розвитку. Були побудовані заводи машинобудівного комплексу, такі як порошкової металургії, алюмінієвих конструкцій, шиноремонтний, ремонтно-механічний заводи та ряд інших.

Сьогодні основою господарського комплексу міста Броварів є промисловість. Структура економіки міста детально розглядатиметься в наступних розділах.

Таблиця 1. Порівняння міста та району

	Площа (км ²)	Площа у % до загальної площі країни	Населення	Населення у % до загального населення країни	Щільність населення
Місто	34.0	0.01	88700	0.19	2608.8
Район	1200.0	0.20	73600	0.16	61.3
Область	28400.0	4.70	1778900	3.78	62.6
Україна	603700	100,000%	47100500	100,000%	78,02

Примітка: Функція «населення» - постійні мешканці міста як відсоток населення країни; функція «праця» - зайняті робочі місця у місті як відсоток загальної кількості зайнятих робочих місць у країні; функція «послуги» - те ж саме, що й функція «праця», але в галузях, що не належать до сільського господарства, лісництва, промисловості, будівництва, транспорту і зв'язку.

II. НАСЕЛЕННЯ

Таблиця 2. Чисельність мешканців у місті та районі, 1989-2005 рр. (на 31 грудня).

	1989	1995	2000	2001	2002	2003	2004	2005
Місто	82.8	88.1	89.7	86.2	86.7	87.8	88.7	
Район	82.9	78.3	71.9	77.7	76.1	74.9	73.6	



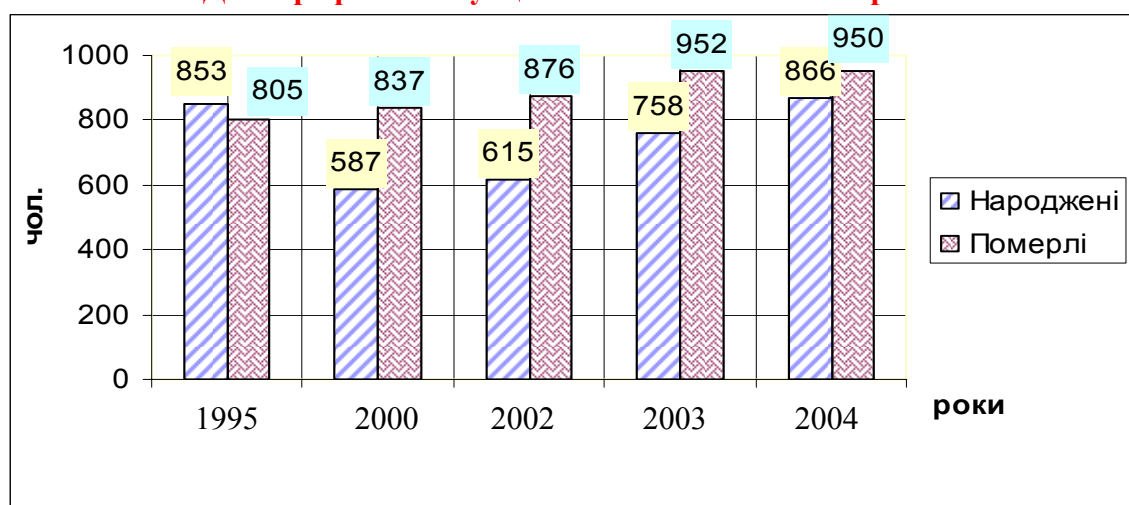
Таблиця 3. Природний та міграційний рух населення

	1989*	1995	2000	2001	2002	2003	2004
Народжені		853	587	598	615	758	866
Померлі		805	837	909	876	952	950
Природний приріст населення		48	-250	-311	-261	-194	-84
Прибулі		1952	1581	859	1776	2314	2133
Вибулі		1460	1118	599	942	1062	1095
Механічний приріст		492	463	260	834	1252	1038
Загальне збільшення (зменшення)		540	213	-51	573	1058	954
Ланцюговий індекс - чисельність населення				96.1	100.6	101.3	101.0

* за 1989 рік статистичні дані відсутні

Примітка: «Ланцюговий індекс» - це відсоток загальної чисельності населення у порівнянні з попереднім роком (як у ланцюгу - кожна ланка з'єднана з попередньою).

Демографічна ситуація в місті за 1995 – 2004 роки



Станом на 01.01.2005 року чисельність населення міста зросла з 87.8 тис.осіб до 88.7 тис.осіб. Це сталося за рахунок міграційних процесів.

Не зважаючи на те, що протягом останніх років чисельність народжених в місті зростає, показник природного приросту населення поки-що залишається від'ємним (за 2004 рік - -84).

З розрахунку на 1000 жителів народжуваність по місту зросла з 8.6 до 9.8 осіб.

За рахунок „старіння” населення абсолютний показник смертності зростає, але в розрахунку на 1000 жителів у 2004 році зменшився з 10.8 до 10.7 осіб.

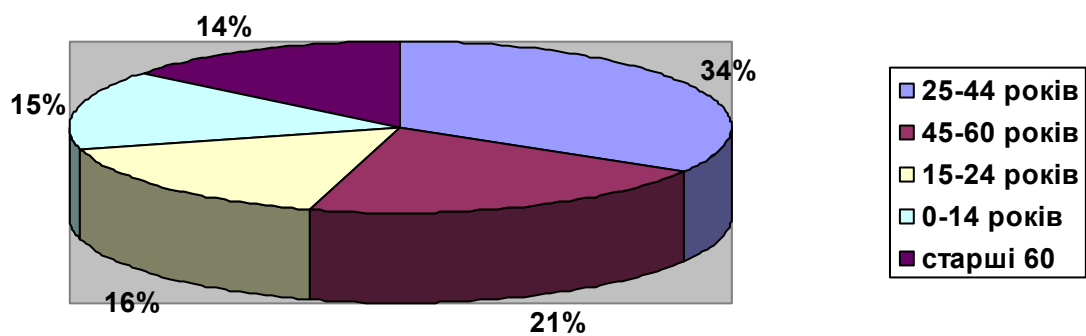
Таблиця 4 . Розподіл населення за віком

	1989	%	2000	%	2004	%
Чоловіки 0-14 років			7412	8.6	6750	7.6
Жінки 0-14 років			7123	8.3	6538	7.4
Чоловіки і жінки 0-14 років разом	19680	23.9	14535	16.9	13288	15.0
Чоловіки 15-24 роки			7088	8.2	7314	8.2
Жінки 15-24 роки			7005	8.1	7284	8.2
Чоловіки і жінки 15-24 роки разом	12630	15.4	14093	16.4	14598	16.5
Чоловіки 25-44 роки			13613	15.8	14076	15.9
Жінки 25-44 роки			15346	17.8	15746	17.7
Чоловіки і жінки 25-44 роки разом	28398	34.5	28959	33.6	29822	33.6
Чоловіки 45-60 років			7111	8.3	8097	9.1
Жінки 45-60 років			8906	10.3	10436	11.8
Чоловіки і жінки 45-60 років разом	13743	16.7	16016	18.6	18533	20.9
Чоловіки старші 60 років			4896	5.7	4853	5.5
Жінки старші 60 років			7664	8.9	7632	8.6
Чоловіки і жінки старші 60 років Разом	7748	9.4	12560	14.6	12491	14.1
«Віковий індекс»	0.39		0.86		0.94	

Примітка:

$$\text{Віковий індекс} = \frac{\text{чисельність населення у віці понад 60 років}}{\text{чисельність населення у віці до 14 років включно}}$$

Питома вага населення за віком по м.Бровари за 2004 рік, %

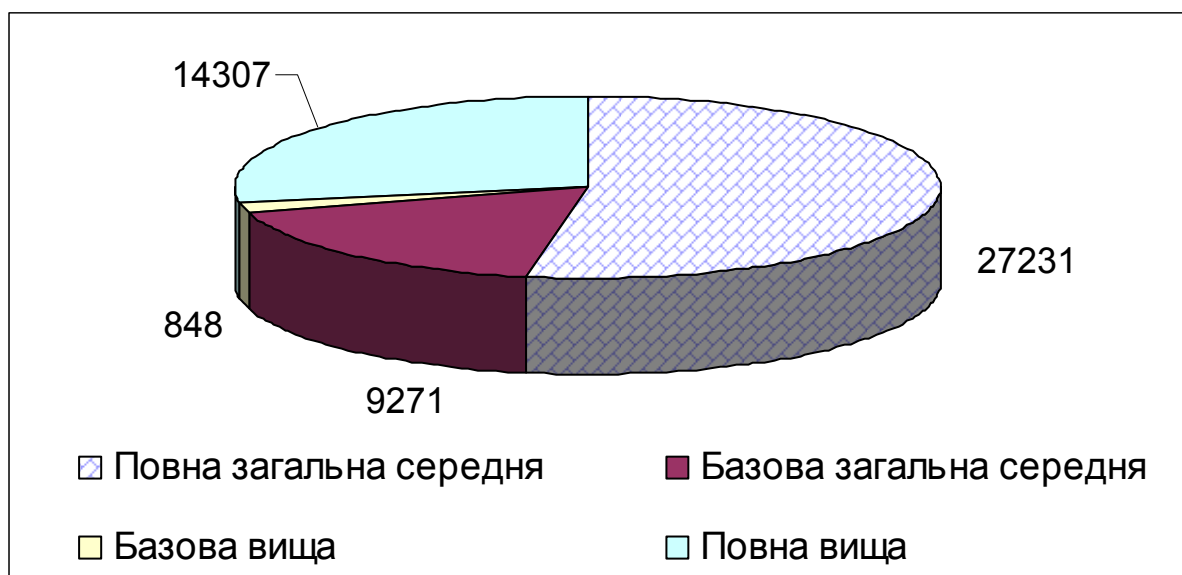


Таблиця 5. Рівні освіти серед населення у віці понад 6 років (за даними Всеукраїнського перепису населення 2001 року)

	Абсолютний показник	Структура	Структура в Україні для міського населення
Базова загальна середня	9271	11.19	25,0%
Повна загальна середня	27231	32.87	34,8%
Професійно-технічна*			
Базова вища	848	1.02	21,3%
Повна вища	14307	17.27	16.69

* облік за вказаними даними не ведеться

Структура освіти серед населення у віці понад 10 років



III. ЖИТЛО

Таблиця 6. Розвиток житлового забезпечення

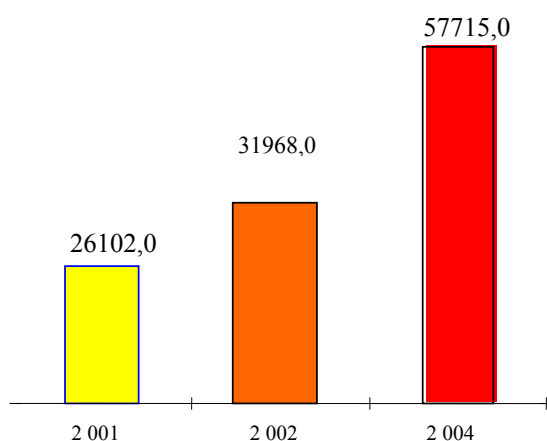
	2000	2002	2004
Постійно заселені будинки разом, у тому числі:	6461	6500	6552
- індивідуальні будинки	6118	6152	6200
- % індивідуальних будинків серед усіх будинків	94	94	94
Постійно заселені помешкання разом у тому числі:	30310	30739	31398
- в індивідуальних будинках	6118	6152	6200
- % в індивідуальних будинках	20	21.5	19
% помешкань, підключених до комунального водопостачання	93	93	94
% помешкань, підключених до комунального газопостачання	95	97	98
% помешкань, підключених до комунальної системи каналізації	88	89	90
% помешкань, підключених до центрального опалення	77	78	79
Кількість помешкань на 100 мешканців	39	40	42
Кількість помешкань на 100 мешканців в Україні (для наявного міського населення)	56,8	58,4	

Помешкання - квартира або індивідуальний будинок.

Таблиця 7. Введення нового житла

	2000	2002	2004
Новозбудовані житлові будинки разом, у тому числі:	52	38	55
- індивідуальні будинки	48	34	48
- % індивідуальних будинків	92.3	89.5	87.3
Новозбудовані помешкання разом, у тому числі:	367	392	727
- в індивідуальних будинках	48	34	48
- % в індивідуальних будинках	13.1	8.7	6.6
Середня ринкова ціна 1 м ² площі нового помешкання, грн.	600.0	1000.0	2350.0
Середній розмір нового помешкання м	43.0	64.0	79.4

**Розвиток житлового будівництва в місті Бровари
за 2001-2004 роки (кв.м)**



Розвиток сфери будівництва міста характеризується збереженням та посиленням ряду позитивних тенденцій, які намітились в останні роки. Перш за все, це зростання обсягів капіталовкладень та введення в дію забудовниками усіх форм власності основних фондів. Інтенсивно ведеться будівництво житла. Так, у 2001 році введено в дію 2 багатоповерхові будинки та 55 будинків (15440 кв.м) індивідуальними забудовниками, загальна площа введеного житла складає 26102.0 кв.м. У 2002 році – споруджено 4 багатоповерхові будинки, загальною площею 25714 кв.м та 34 індивідуальних, загальною площею 6254 кв.м. Всього введено в дію 31968.0 кв.м. Незначне зменшення загальної площі спорудженого житла відмічається у 2003 році: введено в дію 4 багатоповерхових будинки, загальною площею 20915 кв. м та 36 індивідуальних будинків, загальною площею 8663 кв.м. Всього введено в дію 29578 кв.м. Значно поживавилось будівництво у 2004 році, в місті введено в дію 57715 кв.м житла, з нього 7 багатоповерхових будинків, загальною площею 46218 кв.м та 48 індивідуальних житлових будинків, загальною площею 11497 кв.м. У розрахунку на 1000 мешканців припадає 650.4 кв.м, що є досить високим показником в Україні. За 9 місяців 2005 року введено в дію 33760 кв.м житла, що складає 88.1% від річного завдання.

IV. ЗАЙНЯТІСТЬ І ДОХОДИ

IV.A. Зайнятість

Таблиця 8. Загальні тенденції зміни зайнятості (кількість робочих місць; наймані + самозайняті)

*за 1990 рік дані відсутні

	1990*	1995	2000	2001	2002	2003	2004
Місто		50500	32600	33000	21950	25290	29860
Район		28400	24000	24100	17925	17356	16445
Область			574700	569300	568500	579200	
Україна		23811900	21336700	21112400	21502500	21587500	



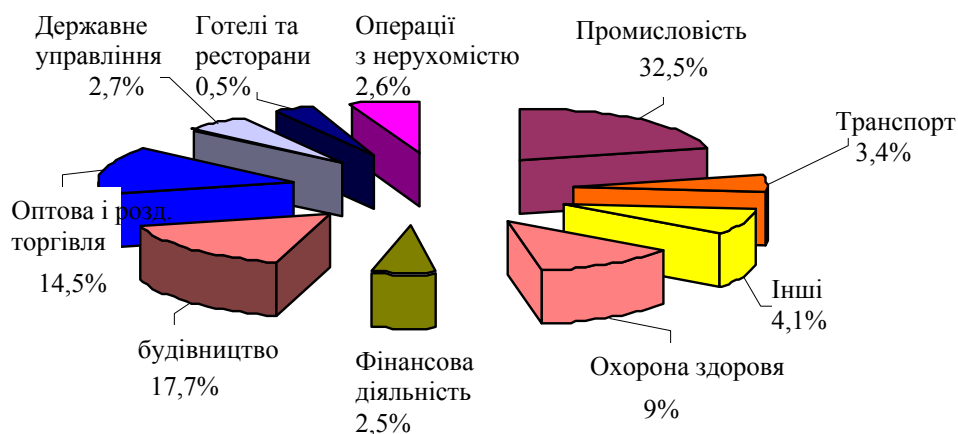
Таблиця 9. Зайнятість за видами діяльності*

	1995		2000		2004	
	Кількість працівників	% від загальної кількості	Кількість працівників	% від загальної кількості	Кількість працівників	% від загальної кількості
Сільське господарство, мисливство, лісове та рибне господарство	-		-		-	
Промисловість	10215	X	8615	35.1	7676	32.5
Будівництво	X	x	2203	9.0	4186	17.7
Оптова й роздрібна торгівля; торгівля транспортними засобами; послуги з їх ремонту.	x	X	5700	23.2	3421	14.5
Готелі та ресторани	X	x	85	0.3	119	0.5
Транспорти і зв'язок	x	X	1500	6.1	809	3.4
Фінансова діяльність	X	X	540	2.2	600	2.5
Операції з нерухомістю, здавання під найм та послуги юридичним особам	x	X	x	X	616	2.6
Державне управління	X	X	600	2.4	629	2.7
Освіта	X	X	1800	7.3	2489	10.5
Охорона здоров'я та соціальна допомога	X	x	2100	8.6	2110	9.0
Інші	x	X	1400	5.7	965	4.1

X – облік за даними показниками відсутній

* без врахування МП та самозайнятих

Структура зайнятості населення за видами діяльності в місті за 2004 р.

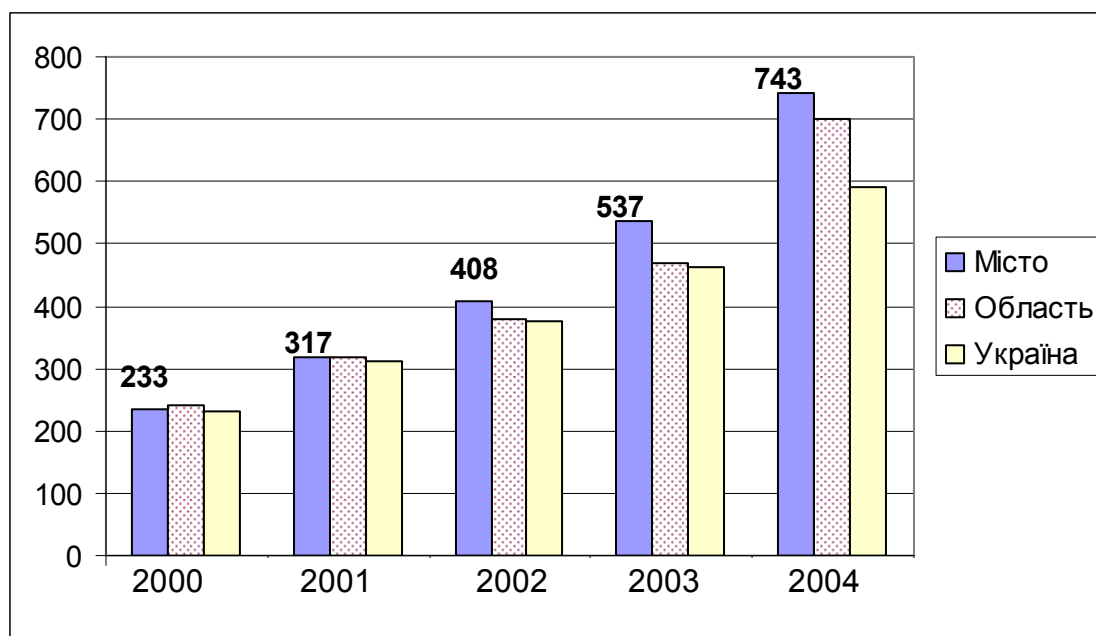


IV.B. Заробітна плата

Таблиця 10. Середня заробітна плата (грн.)

	2000	2001	2002	2003	2004	2001/ 2000	2002/ 2001	2003/ 2002	2004/ 2003
	Номинальні величини, грн.					% зростання			
Місто	233.3	317.0	407.6	537.37	742.7	35.9	28.6	31.8	38.2
Район	347.3	484.7	523.0	625.21	819.8	39.6	7.9	19.5	31.1
Область	241.3	317.0	378.2	470.31	701.4	31.4	19.3	24.4	49.1
Україна	230,00	311,00	376,38	462,27	589,62	35,22%	21.02%	22,82%	27,55%

Динаміка росту середньомісячної заробітної плати в місті, області та Україні за 2000-2004 роки , грн..



Таблиця 11. Заробітна плата за видами діяльності

	2000	2001	2002	2003	2004	2001/ 2000	2002/ 2001	2003/ 2002	2004/ 2003
	Номінальні величини, грн.					% зростання			
Сільське господарство, мисливство, лісове та рибне господарство									
Промисловість	278.3	430.2	498.0	616.5	756.8	54.6	15.8	23.8	22.8
Будівництво	279.5	373.4	558.5	871.4	895.1	33.6	49.6	56.0	2.7
Оптова й роздрібна торгівля; торгівля транспортними засобами; послуги з їх ремонту	x	x	568.2	548.9	661.8	x	X	-3.4	20.6
Готелі та ресторани	x	x	x	x	x	x	x	x	x
Транспорт і зв'язок	x	x	599.7	676.0	628.9	x	X	12.7	-7.0
Фінансова діяльність	x	x	788.4	823.9	897.7	x	X	4.5	9.0
Операції з нерухомістю, здавання під найм та послуги юридичним особам	x	x	439.2	476.1	575.9	x	X	8.4	21.0
Державне управління	x	x	543.6	634.2	751.7	x	X	16.7	18.5
Освіта	x	x	243.3	320.5	401.0	x	X	31.7	25.1
Охорона здоров'я та соціальна допомога	x	x	318.2	380.5	432.4	x	x	19.6	13.6

* - облік за даними показниками відсутній

Протягом останніх років в місті спостерігається ріст заробітної плати, причому це відбувається в усіх галузях. Підґрунтям цьому є, як законодавчі акти щодо підвищення рівня заробітної плати, так і результат фінансово-господарської діяльності підприємств.

Починаючи з 2000 року стабілізується робота промислових підприємств міста, інтенсивно ведеться житлове будівництво, розширюється мережа підприємств торгівлі та побуту. За рахунок внутрішніх та зовнішніх інвестицій створюються підприємства малого та середнього бізнесу.

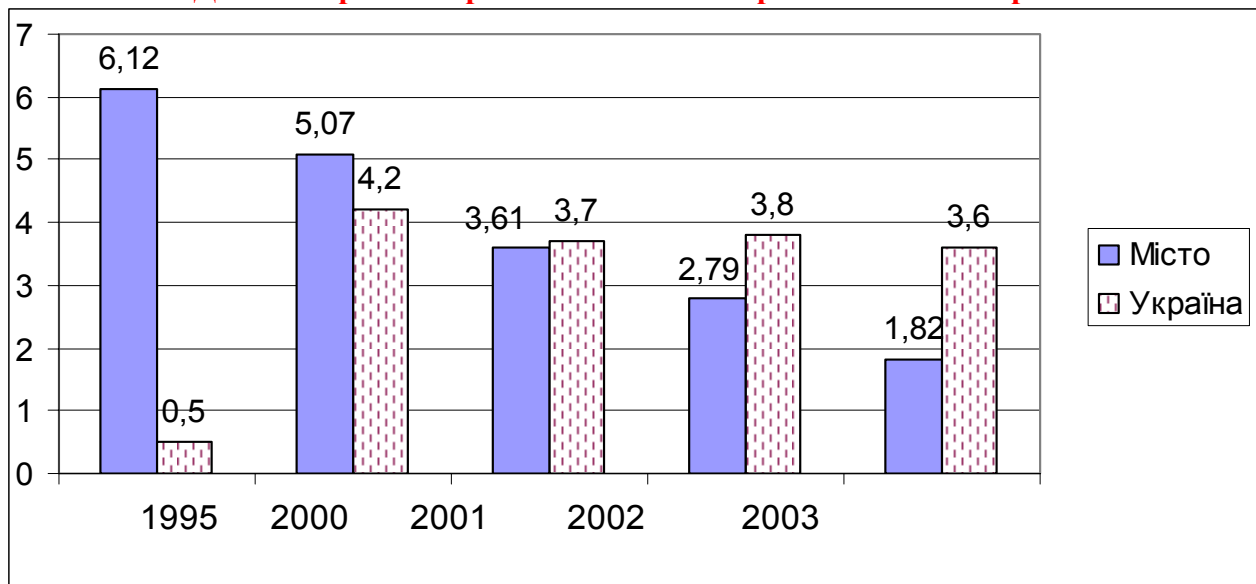
У минулому році найвищий рівень середньої заробітної плати відмічався у працівників фінансової сфери та в галузі будівництва. Також високий рівень середньої заробітної плати на підприємствах з іноземними інвестиціями та філіях столичних підприємств. В цілому по місту показник середньомісячної заробітної плати вищий показника по області та Україні.

IV.C. Безробіття

Таблиця 12. Рівень зареєстрованого безробіття на 31 грудня
(у відсотках до економічно активного населення працездатного віку)

	1995	2000	2001	2002	2003	2004
Місто	6.12%	5.07%	3.61%	2.79%	1.82%	1.63%
Район	5.48%	4.45%	2.99%	2.47%	1.38%	1.27%
Область						
Україна	0,5%	4,2%	3,7%	3,8%	3,6%	

Динаміка рівня безробіття в місті та Україні за 1995-2003 роки



Позитивні процеси, що відбуваються у соціально-економічному розвитку міста, відповідним чином впливають на поліпшення ситуації у сфері зайнятості.

Конкретна робота щодо працевлаштування населення проводиться Броварським базовим міськрайонним центром зайнятості, який сприяє працевлаштуванню населення, організовує проведення оплачуваних громадських робіт, проводить професійну підготовку, підвищення кваліфікації та перепідготовку, надає дотацію роботодавцям на створення робочих місць. Двічі на рік проводиться Ярмарок вакансій та професій. Для безробітних, які бажають створити власну справу, надається одноразова матеріальна допомога. Протягом 2004 року направлено на профнавчання 412 осіб, за направленням центру зайнятості працевлаштовано 393 особи. Всього на вільні та новостворені робочі місця було працевлаштовано 1861 особу, з

них 57 осіб на додаткові робочі місця створені за рахунок надання дотацій роботодавцям.

Для організації підприємницької діяльності 110 безробітних отримали одноразову допомогу.

Таблиця 13. Кількість безробітних на одну вакансію на 31 грудня

(чисельність зареєстрованих безробітних, поділена на кількість вакантних робочих місць)

	1995	2000	2001	2002	2003	2004
Місто	69	17	19	5	3	2
Район	70	26	32	19	12	7
Область						
Україна	2	17	11	9	7	

Таблиця 14. Зареєстровані безробітні за рівнем освіти

	1995		2000		2001		2002		2003		2004	
	Абс.	%	абс.	%	абс.	%	абс.	%	абс.	%	Абс.	%
Базова загальна середня	23	2.23	473	5.77	399	5.37	261	4.32	179	4.26	57	1.56
Повна загальна середня	287	27.84	2824	34.47	2674	35.99	2398	39.67	1952	46.45	1632	44.79
Професійно-технічна	242	23.47	2137	26.09	1816	24.44	1314	21.74	923	21.97	597	16.38
Базова вища	236	22.89	1814	22.14	1677	22.57	1319	21.82	1022	24.32	788	21.62
Повна вища	174	16.88	929	11.34	836	11.25	726	12.01	559	13.30	548	15.04

До центру зайнятості найчастіше звертаються особи, які мають повну загальну середню освіту. Найменша кількість безробітних з базовою загальною середньою освітою. Протягом 5 останніх років спостерігається зменшення реєстрації безробітних за всіма рівнями освіти.

Таблиця 15. Зареєстровані безробітні за тривалістю безробіття (на 31 грудня)

	1995		2000		2001		2002		2003		2004	
		%		%		%		%		%		% ..
До 1 місяця	210	20.37	264	3.88	352	5.98	341	7.08	261	7.26	191	6.63
1 -3 МІСЯЦІ	435	42.28	743	10.95	735	12.49	683	14.23	577	16.11	420	16.63
4-6 місяців	232	22.50	985	14.49	885	15.03	813	16.89	676	18.79	519	20.55
7-9 місяців	91	8.83	918	13.51	679	11.53	690	14.34	608	16.90	355	14.06
10-12 місяців	1	0.10	912	13.42	672	11.41	770	16.00	589	16.37	529	20.95
13-18 місяців	46	4.46	1392	20.48	1157	19.65	930	19.32	719	19.99	419	16.59
19-24 місяці	8	0.78	667	9.81	511	8.68	242	5.03	140	3.89	82	3.25
25-36 місяців	7	0.68	581	8.55	533	9.05	232	4.82	18	0.50	7	0.28
Понад 36 міс.	0	0	334	4.91	364	6.18	110	2.29	7	0.19	3	0.12

Таблиця 16. Вікова структура зареєстрованих безробітних

	1995		2000		2001		2002		2003		2004	
		%		%		% .		%		%		%
15-17 років	44	4.27	179	2.19	145	1.95	107	1.77	83	1.98	70	1.92
18-27 років	331	32.10	2459	30.02	2067	27.82	1515	25.06	1159	27.58	1133	31.09
28 років - передпенсійний вік	656	63.63	5554	67.80	5218	70.24	4423	73.17	3412	81.20	2851	78.24
Інші	5	0.48	38	0.46	20	0.27	7	0.12	5	0.12	6	0.16

Таблиця 17. Порівняльна таблиця структури зареєстрованих безробітних - місто, район, область, країна (%)

		1995	2000	2001	2002	2003	2004
Зареєстровані в службі зайнятості понад 6 місяців	Місто	153	4804	3916	2974	2081	1395
	Район	51	1603	1307	993	695	737
	Область						
	Україна						
Вік 18-27 років	Місто	331	2459	2067	1515	1159	1133
	Район	110	820	689	505	386	378
	Область						
	Україна						
Вік 28 років – передпенсійний	Місто	656	5554	5218	4423	3412	2851
	Район	219	1851	1739	1474	1137	951
	Область						
	Україна						
Освіта вища	Місто	174	929	836	726	559	548
	Район	149	309	278	242	187	167
	Область						

	Україна						
Жінки	Місто	1194	4969	4517	3752	2974	2342
	Район	398	1656	1505	1251	991	1125
	Область						
Інваліди	Україна						
	Місто	5	38	20	7	5	6
	Район	2	12	7	2	1	1
	Область						
	Україна						

V. ЕКОНОМІКА

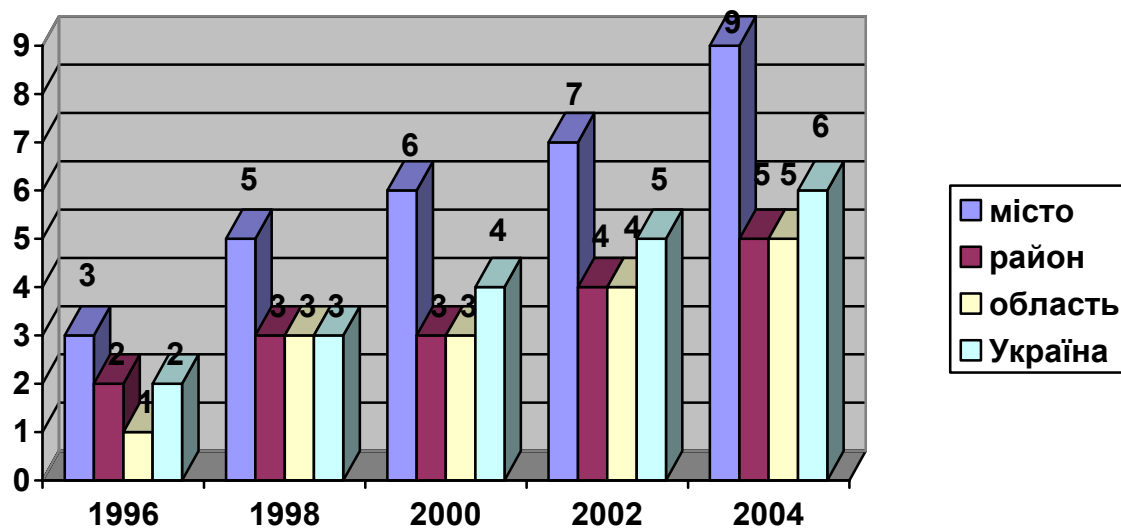
V.A. Суб'єкти господарської діяльності

Таблиця 18. Зареєстровані суб'єкти господарської діяльності на 1000 жителів (на 31 грудня)

A. Юридичні особи

	1996	1998	2000	2002	2004
Місто	3	5	6	7	9
Район	2	3	3	4	5
Область	1	3	3	4	5
Україна	2	3	4	5	6

Динаміка реєстрації СГД по місту, району, області та Україні за 1998-2004 роки з розрахунку на 1000 тис.населення



В. Фізичні особи

В. Фізичні особи	1996	1998	2000	2002	2004
Місто	21	25	36	48	68
Район	4	8	14	20	27
Область					
Україна					

Таблиця 19. Зареєстровані суб'єкти підприємницької діяльності в місті (за рік)

	1996	1998	2000	2002	2004
Зареєстровані суб'єкти разом	712	660	828	1097	950
Частка фізичних осіб	607	556	678	942	803
Кількість зареєстрованих суб'єктів - ланцюговий індекс		92.7	125.5	132.5	86.6

Станом на 01.01.2005 року в м. Бровари зареєстровано 7906 суб'єктів підприємницької діяльності – юридичних та фізичних осіб. З них кількість юридичних осіб становила 1789, що на 8.1% більше попереднього року та суб'єктів підприємницької діяльності – фізичних осіб – 6117, що на 8.7% перевищує показник минулого року.

За 2004 рік в місті зареєстровано 147 юридичних осіб та 804 суб'єкти підприємницької діяльності без створення юридичної особи.

У липні 2005 року вперше у Київській області у Броварах відбулося відкриття Єдиного дозвільного вікна, або як його ще називають **Єдиного офісу**, що дасть змогу суттєво поліпшити умови для ведення бізнесу, скорочуючи час та зменшуючи вартість проходження процедури оформлення дозвільних документів.

Таблиця 20. Зареєстровані суб'єкти господарської діяльності в місті за видами діяльності

	1996	2000	2004	З них приватні	З них МСП
Сільське господарство, мисливство та лісове господарство	20	17	7	2	5
Рибне господарство	9	9	5	1	4
Промисловість, у т.ч.:	199	275	368	144	206
добувна промисловість	5	3	3	1	2
обробна промисловість	17	26	31	17	14
виробництво та розподілення електроенергії, газу та води	-	-	2	-	1
Будівництво	151	214	249	118	131

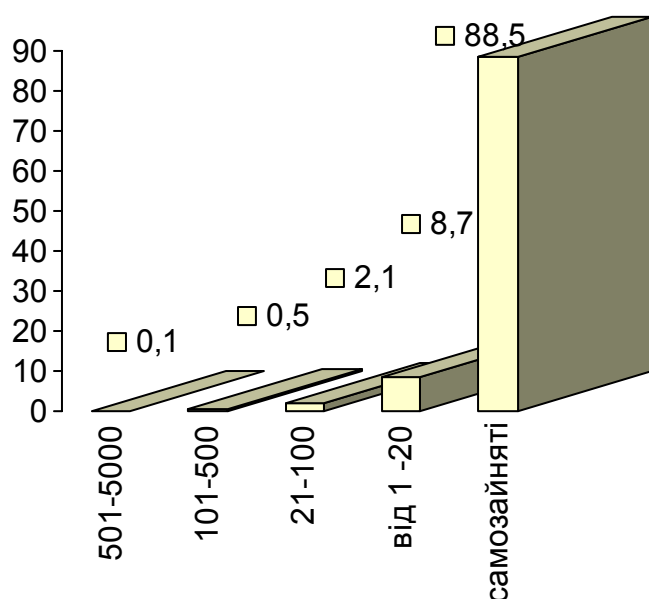
Оптова і роздрібна торгівля; торгівля транспортними засобами; послуги з ремонту	996	1978	2262	291	1973
Готелі та ресторани	2	3	5	4	1
Транспорт і зв'язок	131	143	280	32	248
Фінансова діяльність	2	4	6	4	2
Операції з нерухомістю, здавання під найм та послуги юридичним особам	72	130	228	135	93
Освіта	-	4	6	6	-
Охорона здоров'я та соціальна допомога	6	10	14	6	8
Колективні, громадські та особисті послуги	3	8	18	14	4
Послуги домашньої прислуги	-	-	5	1	2
РАЗОМ	1591	2795	3453	758	2677

МСП - малі та середні підприємства

Таблиця 21. Обсяг продукції та послуг за видами діяльності в порівняних цінах (тис. грн.)

	2000	2004
Сільське господарство, мисливство, лісове господарство та рибне господарство	-	-
Промисловість, у т.ч.:	155258.7	274224.7
добувна промисловість	-	-
обробна промисловість	155258.7	274224.7
виробництво та розподілення електроенергії, газу та води	-	-
Будівництво (обсяг підрядних робіт у фактичних цінах)	43795.0	192490.0
Оптова і роздрібна торгівля; торгівля транспортними засобами; послуги з ремонту, включаючи готелі і ресторани (обсяг товарообороту у факт.цінах)	62400.2	96669.0
Готелі та ресторани	-	-
Транспорт і зв'язок	1834.5	43062.1
Фінансова діяльність	-	-
Операції з нерухомістю, здавання під найм та послуги юридичним особам	-	2440.8
Освіта	218.4	5191.5
Охорона здоров'я та соціальна допомога	90.3	2595.2
Колективні, громадські та особисті послуги	21.8	575.7
Послуги домашньої прислуги	-	-
РАЗОМ	4367.8	98398.9

Динаміка кількості підприємств в місті за чисельністю за 2000-2004 роки



Таблиця 23. Товарна структура експорту (тис. доларів)*

	1996	2000	2004
Живі тварини, продукти тваринного походження			
Продукти рослинного походження			
Жири та олії тваринного або рослинного походження			
Готові харчові продукти			
Мінеральні продукти			
Продукція хімічної та пов'язаних з нею галузей промисловості			
Полімерні матеріали, пластмаси та каучук			
Шкіряна і хутряна сировина та вироби з них			
Деревина і вироби з деревини			
Маса з деревини або інших волокнистих целюлозних матеріалів			
Текстиль та вироби з текстилю			
Взуття, головні убори, парасольки			
Вироби з каменю, гіпсу, цементу, кераміки, скла			
Недорогоцінні метали та вироби з них			
Механічне обладнання; машини та механізми, електрообладнання та їх частини; пристрої для записування або відтворення зображення звуку			
Транспортні засоби та шляхове обладнання			
Прилади і апарати оптичні, для фотографування або кінематографії; апарати медико-хірургічні; годинники; музичні інструменти			
Різні промислові товари			
Твори мистецтва			
Товари, придбані в портах			
Різне			
РАЗОМ			24923.91

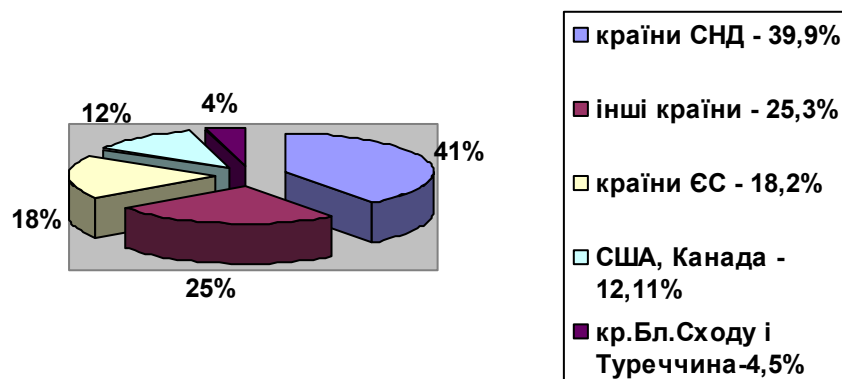
* - дані за вказаними показниками відсутні

Таблиця 24. Географічна структура експорту (тис. доларів)

	1996	2002	2004
Країни СНД	X	10425,33	9940,50
Окремо Росія	X	6555,09	3524,28
Країни ЄС	X	20690,87	4537,38
США та Канада	X	636,15	3022,44
Країни Близького Сходу та Туреччини	X	2008,84	1117,98
Інші	X	4521,04	6305,61
РАЗОМ	X	38282,23	24923,91

X – відсутні статистичні дані

Географічна структура експорту товарів в 2004 році, %



Обсяги експорту товарів за 2004 рік склали 24.92 млн.дол. США, імпорту – 112.43 млн.дол.США. Негативне сальдо зовнішньої торгівлі складає 87.51 млн.дол. США. Експортними поставками займалися 48 суб'єктів господарювання, імпортом – 73.

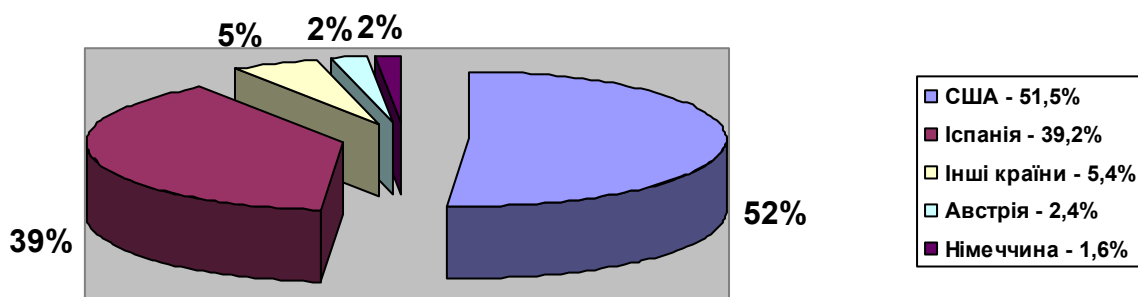
У 2004 році експортні операції здійснювались до 31 країни близького та далекого зарубіжжя. Значно збільшились поставки до таких країн, як Білорусь, Казахстан, Молдова, Німеччина, Румунія, Франція, Латвія, Литва, Туреччина та США. Цього ж року міські підприємства відкрили економічний простір до 4 африканських країн.

Експорт продукції складав: верхній трикотаж, градирні, порошок залізний, вугільний концентрат, алюмінієвий профіль, бульйонні концентрати, світильники та інші товари.

Таблиця 25. Структура прямих іноземних інвестицій за країнами походження (тис. доларів)

	2004	Усього, починаючи з 1990 р.	% від загальних
Росія	-	0,88	0,0037
Німеччина	143,65	383,44	1,60
Франція	5,56	70,04	0,29
США	671,18	12356,28	51,48
Велика Британія	136,62	216,62	0,9
Іспанія	-	9419,00	39,24
Австрія	-202,17	582,31	2,43
Ліван	27,75	144,49	0,6
Кіпр	179,92	179,92	0,75
Інші	256,29	648,33	2,7
Разом	1118,8	24001,31	100,0

Структура прямих іноземних інвестицій в економіку міста по країнах світу починаючи з 1990 року.



Станом на 01.01.2005 року 24 міські підприємства мали іноземні інвестиції з 16 країн світу на загальну суму 24001,31 тис.дол.США. Обсяг інвестицій у 2004 році зріс майже на 5% . У 2004 році вперше в розвиток підприємств міста були вкладені інвестиції з Кіпру та Белізу.

У зв'язку з ліквідацією підприємства з австрійськими інвестиціями було вилучено 202,12 тис.доларів США.

Найбільше інвестицій вкладено в такі підприємства, як: ТОВ „Євро-Фудз ГБ Україна”, ПТГ „Мастер Фудз енд Еффем Україна” та СП у формі ТОВ „Транс-Груп”.

V.V. Найбільші роботодавці

Таблиця 26. Найбільші роботодавці (не більше 30)

Підприємство	Вид діяльності (основний)	Чисельність працівників у 2004 р.
ВАТ "Броварський завод будівельних конструкцій"	Виробництво збірних залізобетонних конструкцій	779
ДБК „Меркурій”	Будівництво	485
ВАТ „Будівельно-монтажне управління -5”	Будівництво	67
Центральна районна лікарня	Охорона здоров'я	1929
Казенний завод порошкової металургії	Виробництво електроферосплавів	1078
ВАТ „Броварська кранобудівна фірма „Стріла”	Виробництво підйомно-транспортного, вантажно-розвантажувального устаткування	201
ЗАТ „Люмен”	Електротехнічна промисловість	280
ЗАТ „Броварський завод пластмас”	Виробництво пластмасових виробів, скловолоконних матеріалів	324
Підприємство Укоопспілки Броварський завод „Торгмаш”	Виробництво устаткування для підприємств побутового обслуговування	252
СП ТОВ „Транс-груп”	Транспорт	180
КП „Служба замовника”	Комунальна служба	380
Державне підприємство „Укрветпостач”	Ветеринарне обслуговування	75
КП „Київський завод алюмінієвих будівельних конструкцій”	Виробництво будівельних конструкцій і виробів з алюмінію	978
ВАТ „Броварський шиноремонтний завод”	Виробництво гумовотехнічних виробів	121
ДП Містобудівельний загін 112 ВАТ „Мостобуд”	Лінійне будівництво	457
ВАТ „Бровари-молоко”	Маслосироробна і молочна промисловість	111
Українське комерційно-виробниче підприємство „Укооппромторг”	Оптова торгівля	126
ТОВ „Ідекс”	М'ясна промисловість	890
КП „Броваритеплоенергомережа”	Теплопостачання	420
ВАТ „Постійно-діючий будівельний поїзд -2”	Будівництво	200
ОП „Броварипромжитлобуд”	Будівництво	223
ТОВ „Євро Фудс ГБ Україна”	Виробництво харчових концентратів	136
ВАТ „СПМК-509”	Будівництво	56
Управління освіти Броварської міської ради	Освіта	2259
Центр електрозв'язку №1 ВАТ „Укртелеком”	Зв'язок	239
ВАТ „Броварське ШБУ-50”	Будівництво автострад	229
Філія 1 „Броварська” ТОВ „НК Альфа-Нафта”	Роздрібна торгівля паливом, складування	230
Державне підприємство „Радіопередавальний центр”	Електро та радіо зв'язок	107

V.C. Економіка міста

Таблиця 27. Доходи міського бюджету на одного мешканця (грн.)

A.2003 р.

	П прибутковий податок з громадян	Податок на прибуток підприємств комунальної власності	Місцеві податки та збори	Плата (податок) за землю	Податкові надходження разом	Дохід від оренди комунального майна
Місто	265.1	0.99	13.4	28.9	358.4	-
Район	221.2	0.6	3.8	10.4	256.2	0.8
Область						
Україна	285,01 грн.		12,49 грн.	42,84 грн.	1 145,00 грн.	

B.2004 р.

	Податок з доходів фізичних осіб	Податок на прибуток підприємств комунальної власності	Місцеві податки та збори	Плата (податок) за землю	Податкові надходження разом	Дохід від оренди комунального майна
Місто	219.5	1.22	13.6	38.2	337.9	-
Район	151.6	0.7	3.9	12.7	195.1	0.7
Область						
Україна						

С.2005 р.(очікувані дані)

	Податок з доходів фізичних осіб	Податок на прибуток підприємств комунальної власності	Місцеві податки та збори	Плата (податок)за землю	Податкові надходження Разом	Дохід від оренди комунального майна
Місто	278.0	8.0	13.0	50.5	435.0	-
Район	200.3	0.3	4.4	19.8	264.1	0.4
Область						
Україна						

За 9 місяців 2005 року надійшло податку з доходів фізичних осіб 18210.5 тис.грн. при плані 20610.7 тис.грн. Виконання становить 88.4%. В порівнянні з відповідним періодом минулого року надходження податку з доходів фізичних осіб збільшилися на 4062.5 тис.грн. або на 28.7%. Одна з причин збільшення надходження по даному податку в тому, що в порівнянні з 2004 роком виросла мінімальна заробітна плата з 237 грн.до 332 грн.

Плата за землю є другою за величиною складовою частиною доходів бюджету міста. Станом на 01.10.2005 року при плані надходжень 2621.0 тис.грн. фактично одержано 3407.8 тис.грн. або 130.0% від запланованої суми.

Спад надходжень місцевих податків та зборів до місцевого бюджету частково зумовлений змінами норм чинного законодавства в частині готельного збору та зменшенням надходжень від ринкового збору, що пояснюється зміною місця здійснення діяльності СПД – фізичних осіб (перехід з ринків міста до Торгових центрів). Оскільки, власниками Торгових центрів в м.Бровари здебільшого є СПД- фізичні особи (платники єдиного податку), від діяльності яких- надання в оренду торгових площ.

Таблиця 28. Наявні в місті вільні земельні ділянки, призначені для ведення господарської діяльності

Адреса, стислий опис, призначення	Власник (власники - із зазначенням частки)	Площа (тис.м2)
Вільні земельні ділянки, під житлову, громадську забудову	землі сільськогосподарського призначення під паями	182,6

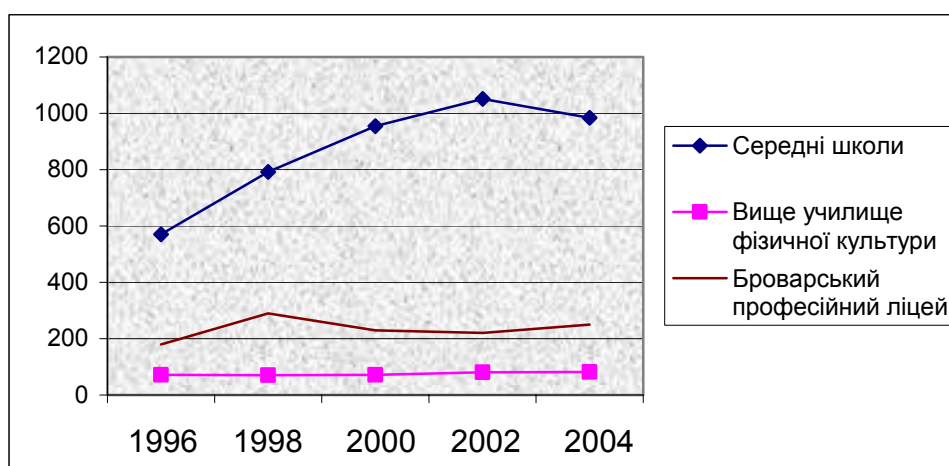
VI. ЗАКЛАДИ СУСПІЛЬНОГО КОРИСТУВАННЯ ТА ІНФРАСТРУКТУРА

Таблиця 29. Випускники навчальних закладів - середніх, вищих

Тип, назва навчального закладу (середні школи - разом)	1996	1998	2000	2002	2004
Середні школи	571	792	954	1051	984
ВНЗ „Економіко-технологічний університет”	x	x	x	X	224
Відкритий міжнародний університет розвитку людини „Людина”	X	x	x	x	46
Броварська філія Національного університету культури і мистецтв	x	x	x	x	360
Вище училище фізичної культури	72	71	72	81	82
Поліцейський фінансово-правовий коледж	X	x	x	63	317
Коледж при Економіко-технологічному університеті	x	x	x	X	64
Броварський професійний ліцей	180	290	230	220	250

X – нові навчальні заклади, перші випускники у 2004 році

Динаміка кількості випускників навчальних закладів в місті за 1996-2004 роки (чол.)



Таблиця 30. Місткість лікарень

Лікувальна установа	Кількість ліжок
Центральна районна лікарня	650
Дитяча лікарня	130

У місті Бровари медичні послуги надають: Броварська центральна районна лікарня, дитяча лікарня, стоматологічна поліклініка, пологовий будинок, жіноча консультація, дитяча поліклініка, поліклініка для дорослих, районна санепідемстанція.

Забезпеченість медичними працівниками в розрахунку на 10 тис.населення :

- лікарів усіх спеціальностей – 25;
- середнього медичного персоналу – 50.6.

Таблиця 31. Енергоспоживання

	1998	2000	2002	2004
Електроенергія (МВт-год), у тому числі:	320.7	250.9	283.2	325.6
- населення	57.7	67.2	88.8	86.0
- підприємства	263.0	183.7	372.0	239.5
Проектна потужність	X	x	x	x
Газ (тис. м)	119133.9	102379.0	88409.3	103507.4
Проектна потужність	x	x	x	X
] Питна вода (тис. м)	9129.5	9090.1	6582.2	6006.2
Проектна потужність	51000	51000	51000	51000
Опалення (Гкал), у тому числі:	244302	247273	221494	298336
- населення	214500	216681	190323	257773
- підприємства	29802	30592	31171	40563
Проектна потужність(Гкал/год)	268,904	268,904	268,904	268,744

Таблиця 32. Облік дорожнього руху (якщо такий здійснюється), 1990 і 2004 рр.*

Пункт (перехрестя, міст, вулиця тощо), де ведеться облік	Транспортні засоби разом			Важкі транспортні засоби та трейлери		
	1990	2004	Різниця, %	1990	2004	Різниця, %

*Облік в місті не ведеться

Таблиця 33. Громадський транспорт

	1996*	1998*	2000	2002	2004
Перевезено пасажирів, тис.			975.0	3510.0	4895.3
Сумарна довжина маршрутів, км			40.5	80.0	110.6
Кількість маршрутів			2	5	6
Пасажирооборот, млн. Пас.км			17.1	280.8	541.4

* - дані відсутні

VII ДОВКІЛЛЯ

VII.A. Атмосфера

Таблиця 34. Забруднення повітря, мг/куб.м

Місяць або квартал	1992			1996			2000			2004		
	SO ₂	NO _x	Пил	SO ₂	NO _x	Пил	SO ₂	NO _x	Пил	SO ₂	NO _x	Пил
I квартал	0.15	0.102	0.15	0.20	0.127	0.15	0.20	0.129	0.15	0.15	0.127	0.15
II квартал	0.15	0.110	0.15	0.15	0.110	0.20	0.15	0.102	0.15	0.15	0.119	0.15
III квартал	0.15	0.110	0.20	0.15	0.102	0.15	0.15	0.110	0.20	0.15	0.102	0.20
IV квартал	0.20	0.102	0.15	0.20	0.119	0.15	0.20	0.102	0.15	0.15	0.153	0.15
Гранично допустима концентрація	0.5	0.085	0.5	0.5	0.085	0.5	0.5	0.085	0.5	0.5	0.085	0.5
Всього викидів за рік (тонн)				482.0			930.0			919.0		

VII.B. Утилізація відходів

Таблиця 35. Обсяг вироблених відходів (за рік) та вартість утилізації

Тип відходів	Кількість (т)	Вартість (тис. грн.)
Змішані побутові відходи	666.584	220.81
Відходи, що піддаються компостуванню(нафтовідходи)	12.760	0.1
Сміття з вулиць	0.930	
Свинець і його сполуки	3.497	
Інші відходи, що не піддаються компостуванню (ртутні лампи, відпрацьована емульсія та мастильно-охолоджуючі рідини)	4.637	2.8
Промислові відходи	2705	64.74
Сміття з ринків	152,9	12.68
Фарби, смоли, клеї		
Стічні води (тис. м)	5256.9	4359.0
Дощова вода (тис. м~)	601.6	360.6
Інші відходи	1473.821	33.7

VIII ТУРИЗМ

Таблиця 36. Кількість гостей

	Відвідуваність					
	1997	2000	2001	2002	2003	2004

Місто		1282	10200	10800	15200	14800
Район						
Область		97507	x	96738	X	116369
Україна	1539000	1729000	1904000	1963000	2513000	
Місто-конкурент 1						
Місто-конкурент 2						
Місто-конкурент 3						

x-дані відсутні

Таблиця 37. Можливості для розміщення гостей у готелях, пансіонатах, турбазах тощо

Заклад	Кількість ліжок	Річна заповнюваність, %
Готель "Спорт"	72	86.0

Таблиця 38. Місткість споруд соціально-культурного призначення

Споруда	Скільки відвідувачів вміщує	Події чи заходи, що викликають найбільший приплив гостей
Легкоатлетичний манеж	До 1000	Чемпіонати України, області
Стадіон „Спартак”	7000	Футбольні матчі, великі концерти, загальноміські свята
Плавальний басейн „Купава”	400	Міжнародні змагання, чемпіонати України, області
Спорткомплекс „Світлотехнік”	800	Змагання з ушу Всеукраїнського та обласного рівня
Спорткомплекс „Металург”	800	Чемпіонати та першості України, області, міста з футзалу
Спорткомплекс БВУФК	1500	Чемпіонати України, області, міжнародні турніри з вільної боротьби, гандболу, боксу, карате
Спорткомплекс „Олімп”	200	Фізкультурно-оздоровча спрямованість
Міський культурний центр „Прометей”	550	Концерти, урочистості, конференції, гуртки художньої самодіяльності
Міський клуб	50	Концерти, студії та гуртки художньої самодіяльності
Дитяча музична школа	30	Концерти, лекції-квітцерти
Дитяча школа мистецтв	150	Концерти, урочистості, конференції, лекції, бесіди

ІХ ЦІЛІ РОЗВИТКУ МІСТА

Таблиця 39. Планована інвестиційна діяльність у місті до 2008 р.

1	Найменування об'єкту та місце його знаходження	Кошторис-на вартість (млн.грн.)	Джерело фінансування в тому числі		
			Кошти бюджету (млн.грн.)	Кошти інвесторів (млн.грн.)	Власні кошти (млн.грн.)
2	3	4	5	6	
I. ПРОМИСЛОВІСТЬ					
1.	Створення станції малої генерації №=3,5 МВт на базі когенераційних установок	6,075		6,075	
2.	Придбання, монтаж та введення в дію лінії металообробки та лінії порошкового нанесення на металеві поверхні	10,250		10,000	0,250
3.	Часткова модернізація діючих потужностей	2,950		2,950	
Всього по промисловості		19,275		19,025	0,250
II. БУДІВНИЦТВО					
4.	Будівництво об'єктів житлового призначення та соціально-побутової сфери	20,000		20,000	
5.	Житлове будівництво	18,500		11,000	7,500
6.	108-ми квартирний житловий будинок по вул. Шолом-Алейхема	15,370			
7.	144-х квартирний житловий будинок по вул.Грушевського, 17/1	19,908			
8.	144-х квартирний житловий будинок по вул.Грушевського, 7	56,420			

9	72-х квартирний житловий будинок по квартирний житловий будинок по бульв. Незалежності,14/1	9,648			
10	108-и квартирний житловий будинок по вул. Шевченка,4а	8,236			
11	160-и квартирний житловий будинок по вул.Декабристів,46	9,330			
12	132- кв. ж/б по вул. Кирпоноса, 9-А	8,800		1,500	
13	Адмінбудівля по вул. Гагаріна (4 пуск. Комплекс)	0,428	0,428		
14	162 – квартирний житловий будинок по вул. М. Лагунової	25, 413		25, 413	
15	Проектування та будівництво павільйону бюветного водопостачання по вул. Грушевського	0,300	0,300		
16	Проектування павільйону бюветного водопостачання на пл. Шевченка	0,030	0,030		0,027
17	Будівництво 2 вводу газопроводу	2.600	0,200	1.060	
18	Реконструкція дороги по вул. Грушевського	8,100	0,200		1.260
19	Розробка проекту інженерних мереж територій м.Бровари	0,180	0,180		
20	Проектні роботи по благоустрою територій міста	0,090	0,090		
21	Проектні роботи по вул.Чорновіла	0,060	0,060		
22	Реконструкція парку ім.Шевченка	0,040	0,040		
23	Погодження містобудівних обґрунтувань розташування об'єктів, внесення змін до містобудівної документації	0,020	0,020		
24	Схема супермаркетів та впорядкування об'єктів торгівлі	0,005	0,005		
25	Корегування генерального плану	0,060	0,060		
26	Корегування територій ЗОШ м.Бровари	0,040	0,040		
	Всього по будівництву	203.578	1.653	58.973	8.760
	ІІІ. КОМУНАЛЬНА СФЕРА				
27	Реконструкція будинків перших масових серій	0,400		0,400	
28	Будівництво зливової каналізації	21,856		21,575	0,281
	<i>Теплопостачання</i>				
29	Реконструкція котелень по вул.Кірова,47/1, Шевченка,21/1, Київська,296б, Горького,1/1,Красовського,16/1	3,213		3,213	
30	Впровадження когенерації (№ел= 1МВт) на котельні по вул. Кірова, 9б	3,876		3,876	
31	Регулювання потужності насосного обладнання на котельнях на ЦТП (встановлення ПЧТ)	0,245		0,245	
32	Заміна теплових мереж (22,2 км)	16,371		16,371	
33	Встановлення теплолічильників на котельнях	0,571		0,571	
	<i>Водопостачання та водовідведення, всього</i>	8,501	1,000	7,500	0.281
34	Реконструкція 2-х водопровідних насосних станцій	0,716			
35	Заміна запірної арматури на водозаборі НС-І	1,346			
36	Встановлення вантузів на водогоні від НС-І до НС-ІІ	0,077			
37	Заміна водопровідної мережі міста – 2,41 км	2,090			
38	Реконструкція 14-ти каналізаційних насосних станцій	0,632			
39	Заміна самопливних колекторів каналізацій – 2,67 км	2,517			
40	Заміна напірних каналізаційних трубопроводів – 1,46 км	1,123			
	Всього по комунальній сфері	55.033	1.000	53,751	0,281

	IV. ТРАНСПОРТНЕ ОБСЛУГОВУ-ВАННЯ				
41	Заміна рухомого складу	11,350			
	Всього	11,350			
	V. СОЦІАЛЬНА СФЕРА				
	Торгівля:				
42	Будівництво магазину по вул.Шевченка; в т.ч. проектні роботи	0,070			0,070
43	Будівництво комплексу з кафе, перукарнею в парку “Перемога”	0,120			0,120
	Всього по торгівлі:	0.190			0190
	Освіта:				
44	Забудова загальноосвітнього навчального закладу	8,252		8,252	
45	Капітальний ремонт та реконструкція спеціалізованої школи №5 з поглибленим вивченням іноземних мов	3,750		3,750	
	Всього по освіті	12,002		12,002	
	Соціальний захист населення				
46	Організація роботи Міського центру реабілітації дітей-інвалідів	1,450		0,890	0,600
	Всього	1,450		0,890	0,600
	Засоби масової інформації				
47	Розповсюдження телевізійного сигналу по Україні	2,100		0,800	1,300
	Всього	2,100		0,800	1,300
	Всього по соціальній сфері	15.742		13.692	2.050
	ВСЬОГО	304.978	2.653	145.441	11.341

Х ОСНОВНІ ХАРАКТЕРИСТИКИ МІСТА

Особливості заселення території

Існуюча житлова забудова міста зосереджена, в основному, в трьох масивах: Південно-Західному, Центральному і Східному.

Південно-Західний масив є історичним центром старого міста і забудований переважно одноповерховими будинками різного ступеню капітальності, з хаотичною мережею вулиць. Найбільш капітальна індивідуальна забудова зосереджена в західній і північній частинах масиву.

Центральний житловий масив є новою частиною міста. Характер масиву неоднорідний. Поряд з багатоповерховою забудовою тут є квартали індивідуальної забудови з різним ступенем капітальності. Багатоповерхова забудова відзначається високим рівнем благоустрою і носить в цілому комплексний характер.

Східний масив відокремлений від перших двох магістральною залізницею, як і Центральний масив, має різноманітний характер забудови. Житловий фонд представлений індивідуальною забудовою садибного типу і багатопверховими будинками, збудованими в останні 15-20 років. Зараз тут ведеться забудова мікрорайону „Олімпійський”.

Економіка міста представлена такими галузями, як: промисловість, будівництво, транспорт, зв'язок, торгівля, охорона здоров'я, освіта, побутовий сервіс.

Основою господарського комплексу міста є промисловість. Виробництвом промислової продукції в місті по основному колу займаються 17 підприємств, з них підприємств: харчової промисловості – 3, машинобудування – 4, металургії та оброблення металу – 3, хімічної та нафтохімічної промисловості – 2, виготовлення виробів з деревини – 2, легкої промисловості – 1, виробництво будівельних матеріалів – 1 та 1 підприємство по виготовленню світильників.

Найбільша частка виробленої продукції припадає на підприємства харчової промисловості – 34.4% і металургії та оброблення металу – 34.0%.

В місті активно ведеться будівництво: споруджуються житлові будинки, об'єкти виробничого та соціального призначення. На будівництві та реконструкції об'єктів задіяно 21 будівельну організацію. Крім того, будівельно-монтажні та ремонтні підприємства міста виконують роботи не тільки в м.Бровари, а й за його межами – на території Броварського району, м.Києва та Київської області.

Торгівельна мережа міста налічує 178 магазинів, з них 115 – переважно продовольчого профілю та 64 – непродовольчого. Мережа закладів громадського харчування налічує 81 об'єкт, з них: 4 ресторани та 53 кафе.

Побутові послуги населенню міста надають 225 фізичних та 7 юридичних осіб.

Важливою складовою частиною економіки міста є малий і середній бізнес. Його діяльність спрямована на насичення споживчого ринку товарами та послугами, створення умов для розвитку конкуренції, впровадження інновацій, наповнення місцевих бюджетів коштами, зменшення рівня безробіття.

Людські ресурси та ринок праці.

В місті налічується 57828 громадян працездатного віку. В галузях господарства міста задіяно близько 40.0 тис. чоловік. Територіальна наближеність міста до обласного центру сприяла працевлаштуванню значної частини працездатного населення міста на підприємствах, організаціях та установах м. Києва.

Протягом останніх років рівень зареєстрованого безробіття постійно зменшується, що є наслідком позитивних процесів, які відбуваються у соціально-економічному розвитку міста.

Конкретна робота щодо працевлаштування населення проводиться Броварським базовим міськрайонним центром зайнятості, який організовує проведення оплачуваних громадських робіт, проводить професійну підготовку,

підвищення кваліфікації та перепідготовку, надає дотацію роботодавцям на створення робочих місць та проводить інші заходи.

Наука та освіта: наявні наукові та освітні заклади

Мережа загальноосвітніх навчальних закладів у місті налічує 12 шкіл, з них: 6 загальноосвітніх навчальних закладів; навчально-виховний комплекс; гімназія ім. С. Олійника; спеціалізовані школи - №5 – з поглибленим вивченням іноземних мов, №7 – з поглибленим вивченням предметів суспільно-гуманітарного профілю; вечірня загальноосвітня школа II-III ступенів; приватна загальноосвітня школа I-III ступенів „Фортуна”.

Маленькі броварчани мають змогу відвідувати дитячі садочки, яких у місті 18, з них: 15 комунальної власності, 2 відомчих та 1 приватний – „Олександра”.

В місті діє 5 позашкільних навчальних закладів: будинок дитячої та юнацької творчості; еколого-натуралістичний центр „Камелія”; центр патріотичного і фізичного виховання молоді; дитяча юнацька спортивна школа; навчально-виробничий центр творчості молоді.

У місті діє п'ять вищих навчальних закладів:

- ВНЗ „Економіко-технологічний університет”;
- Броварське представництво. Відкритий міжнародний університет розвитку людини „Україна”;
- Броварська філія Національного університету культури і мистецтва;
- Поліцейсько-фінансовий правовий коледж;
- коледж при Економіко-технологічному університеті.
- Робітничі професії здобувають у професійному коледжі.

Технічний стан

Життєдіяльність міста забезпечують підприємства: КП „Водопровідно-каналізаційне господарство”, Броварська філія по експлуатації газового господарства ВАТ „Київоблгаз”, КП „Броваритеплоенергомережа” та Броварський район електромереж.

Водопостачання міста здійснюється централізованим водопроводом та локальними водопроводами промислових підприємств. Джерела водопостачання – річка Десна та підземні води.

Виробнича потужність комунального водопроводу 28.5 тис.м³/добу. Вода подається на очисні споруди потужністю 51 тис.м³/добу. Водопровід прокладений однією ниткою. Потужності водопровідних та каналізаційних очисних споруд на даний час задовольняють потреби міста.

Газопостачання міста здійснюється на базі природного мережного газу, який подається від матеріального газопроводу через газорозподільну станцію, розташовану в смт. Калинівка.

Місто газифіковане за системою 3-х тисків: газопроводи високого, середнього та низького тиску.

Існуюча система не забезпечує в даний час потреби в природному газі житлово-

комунальний сектор, особливо в старій частині міста.

Місто має централізоване теплопостачання від промислових, районних та групових котелень. Паливом для котелень служить газ. Підприємством КП „Броваритеплоенергомережа” експлуатується 16 котелень, 36 теплових пунктів та 76,67 км теплових мереж в двохтрубному виконанні.

Електропостачання міста здійснюється від підстанції 330/1 кВт „Бровари”, на якій встановлено 2 трансформатори потужністю 200 МВА, підстанція знаходиться на відстані 6 км від міста.

В межах міста розподіл електроенергії здійснюється через 6 підстанцій.

Існуюча система електропостачання повністю забезпечує місто за потужністю та надійністю.

Зниження використання виробничих потужностей підприємствами створили надлишок потужностей трансформаторів на діючих підстанціях, що можна розглядати як резерв.

Місто в цілому задовільно забезпечено всіма видами енергоносіїв і послуг, що надаються енергопостачальними організаціями і комунальними підприємствами, в тому числі і режимом водопостачання, що здійснюється цілодобово, як холодної так і гарячої води. Ресурси енергопостачання: потужність ліній електропередач, газопроводів, через які нове підприємство чи таке, що розвивається, може забезпечувати свої потреби в енергоносіях.

Екологічний стан

Основними забруднювачами атмосферного повітря є автотранспорт та майже всі великі підприємства міста, джерелами викидів яких є котельні, а основні забруднюючі речовини є окиси вуглецю та азоту.

Загальна кількість викидів по місту біля 900 тонн в рік, що становить 10.1 кг на одну особу- по області 10.3 кг.

Південно-західна і центральна частина міста не має злививої каналізації, стічні води скидаються в рельєф місцевості, пониззя, що є причиною підтоплення частини території міста та житлової забудови по вул.Київській, Грушевського та Оболонській. На вирішення цього питання виділені кошти з місцевого бюджету, в даний час знаходяться в стадії завершення передпроектні матеріали для розробки проекту будівництва споруд забору, очищення та використання поверхневих вод 10 мікрорайону міста.