



Профіль громади міста **БРЯНКА**

(Перша версія)

Матеріали до Стратегічного плану економічного розвитку

Розроблено Експертним Комітетом з розробки стратегічного плану економічного розвитку

за сприяння проекту Агентства США з міжнародного розвитку (USAID)
"Локальні інвестиції та національна конкурентоспроможність"



Січень 2010 р.

Перелік таблиць	
Перелік рисунків	
I. ВСТУП	5
I.A. КОРОТКА ХАРАКТЕРИСТИКА МІСТА БРЯНКА	5
I.B. КОРОТКА ІНФОРМАЦІЯ ПРО ЛУГАНСЬКУ ОБЛАСТЬ	8
I.C. ІНФОРМАЦІЯ ПРО МІСТА - КОНКУРЕНТИ	9
II. НАСЕЛЕННЯ	11
III. ЖИТЛО	15
IV. ЗАЙНЯТІСТЬ І ДОХОДИ	16
IV.A. ЗАЙНЯТІСТЬ	16
IV.B. ЗАРОБІТНА ПЛАТА	18
IV.C. БЕЗРОБІТТЯ	19
V. ЕКОНОМІКА	22
V.A. СУБ'ЄКТИ ГОСПОДАРСЬКОЇ ДІЯЛЬНОСТІ	22
V.B. НАЙБІЛЬШІ РОБОТОДАВЦІ	24
V.C. ЕКОНОМІКА МІСТА	25
VI. ЗАКЛАДИ СУСПІЛЬНОГО КОРИСТУВАННЯ ТА ІНФРАСТРУКТУРА	26
VII. ДОВКІЛЛЯ	28
VIII. ТУРИЗМ	29
IX. ЦІЛІ РОЗВИТКУ МІСТА	29
X. ОСНОВНІ ХАРАКТЕРИСТИКИ МІСТА	30

Перелік таблиць

- Таблиця 1. Порівняння показників площі та кількості населення міста з показниками Луганської області та України
- Таблиця 2. Функціональні характеристики міст-конкурентів
- Таблиця 3. Порівняння основних показників міста з показниками області, України та міст-конкурентів (на 01.12.2008р.)
- Таблиця 4. Чисельність мешканців у місті (на 31 грудня) тис. чол.
- Таблиця 5. Природний та міграційний рух населення
- Таблиця 6. Структура основних вікових груп постійного населення міста станом на 31 грудня
- Таблиця 7. Рівні освіти серед населення у віці понад шість років (результати перепису населення на 01.01.2001 р.)
- Таблиця 8. Розвиток житлового забезпечення
- Таблиця 9. Введення нового житла
- Таблиця 10. Забезпеченість житлом
- Таблиця 11. Загальні тенденції зміни зайнятості (кількість) тис. чол.
- Таблиця 12. Зайнятість за видами діяльності
- Таблиця 13. Середня заробітна плата (грн.)
- Таблиця 14. Заробітна плата за видами діяльності
- Таблиця 15. Рівень зареєстрованого безробіття (на 31 грудня)
(у відсотках до економічно активного населення працездатного віку)
- Таблиця 16. Кількість безробітних на одну вакансію (на 31 грудня)
(чисельність зареєстрованих безробітних, поділена на кількість вакантних робочих місць)
- Таблиця 17. Зареєстровані безробітні за рівнем освіти (на 31 грудня)
- Таблиця 18. Зареєстровані безробітні за тривалістю безробіття (на 31 грудня)
- Таблиця 19. Вікова структура зареєстрованих безробітних
- Таблиця 20. Порівняльна таблиця структури зареєстрованих безробітних
- Таблиця 21. Зареєстровані суб'єкти господарської діяльності (на 31 грудня)
- Таблиця 22. Зареєстровані суб'єкти підприємницької діяльності за видами діяльності (одиниць)
- Таблиця 23. Обсяг продукції та послуг за видами діяльності в порівняних цінах (тис. грн.)
- Таблиця 24. Підприємства в місті за чисельністю працівників
- Таблиця 25. Експорт товарів (тис. доларів)
- Таблиця 26. Експорт за країнами (тис. доларів)
- Таблиця 27. Найбільші роботодавці
- Таблиця 28. Доходи бюджету (млн. грн.)
- Таблиця 29. Випускники навчальних закладів – середніх, вищих
- Таблиця 30. Місткість лікарень
- Таблиця 31. Енергоспоживання (на рік)
- Таблиця 32. Громадський транспорт
- Таблиця 33. Забруднення повітря
- Таблиця 34. Обсяг вироблених відходів (за 2008 рік) та вартість утилізації
- Таблиця 35. Місткість споруд культурно-спортивного призначення

Перелік рисунків

- Рис.1. Зміна чисельності населення міста за період 1996-2009рр. (тис.осіб)**
- Рис.2. Демографічна статистика народжених і померлих 1996-2009рр.**
- Рис.3 Демографічна статистика прибулих і вибулих 1996-2009рр.**
- Рис.4. Розподіл населення за віковими категоріями по місту 2009рік.**
- Рис. 5. Структура населення міста за статтю на 01.01.2009р.**
- Рис. 6. Тенденції зміни зайнятості по місту з 1996р. по 2004рік.**
- Рис. 7. Зайнятість за видами діяльності 1998 рік**
- Рис. 8. Зайнятість за видами діяльності 2009 рік.**
- Рис. 9.Середня заробітна плата по м.Брянка у порівнянні з середньою заробітною платою по Луганській обл. та Україні**
- Рис.10. Рівень заробітної плати по місту за видами діяльності 2009 рік.**
- Рис.11. Рівень безробіття по місту у порівнянні 1999р-2009р.**
- Рис.12. Порівняння динаміки навантаження на одне робоче місце 1999р.-2009р.**
- Рис. 13. Зареєстровані безробітні за рівнем освіти 2002 та 2009 рік.**
- Рис.14. Зміни в структурі безробітних за тривалістю безробіття 1999 рік та 2006 рік (%).**
- Рис.15. Структура СПД за видами діяльності 2008р.**
- Рис.16.Структура підприємств з кількістю працюючих від 1-20 до 1001-5000 осіб 2009 рік.**

I. ВСТУП



Брянківська міськрада — територія підпорядкована раді міста обласного значення Брянка

Центр: м.Брянка

Область: Луганська

Населення: 55400 осіб

Площа: 64 км² (0,23% від території Луганської області)

Склад: Селищні ради: -1. Снт: - 5

Населені пункти: місто Брянка, снт Глибокий, Южно-Ломуватська селищна рада, снт Южна Ломуватка, снт Вергулівка, снт Ганнівка, снт Ломуватка



Відстані: Відстань від Брянки до Луганська – 52 км.; Віддаленість від найближчого морського порту м. Маріуполь по автомагістралі (М-21) складає 220 км;

Від залізничного вузла міста Стаханова далекість - 7 км і від міста Алчевська - 13 км, від аеропорту міста Луганська - 67 км.

I.A. КОРОТКА ХАРАКТЕРИСТИКА МІСТА БРЯНКА

Географічні дані

Місто розташоване в південно-східній частині Донецького кряжа. Через місто протікає ріка Лозова довжиною 18 км. Загальна площа водоймищ складає: 25,4 тис. м². Джерел мінеральних вод на території міста немає. Рельєф місцевості горбкуватий. Висота рельєфу від 100 до 240 м над рівнем моря. Площа лісових масивів складає - 2106.0 тис. м²

Середньорічна температура складає 7-8 градусів. літня – (+) 12-23 0С, зимова – (-) 5-7 0С.

Кількість опадів – 209 до 320 мм на рік

Кордони

Межує з містами Стаханов, Алчевськ, Алмазна та Перевальським і Папаснянським районами

Природні ресурси

Місто багате високоякісними вугіллями, запаси якого перевищують 175 млн. тн., дві третини складають енергетичні вугілля, третина - вугілля, що коксують. Більш 10 млн. тн. коксівних вугілля залягають на глибині 30-300 метрів. На території міста є запаси сульфоуглей, а також будівельних матеріалів: вапняку, піщанику, крейди та ін., що використовуються в будівництві.

Клімат

Місто розташоване в різкоконтинентальній кліматичній зоні, з досить посушливим літом і холодною зимою, з нестійким сніговим покривом. Середня температура найбільш теплого місяця (липня) +12, +23, а самого холодного (січня) -5, -7. Максимальна температура влітку досягає +38, +42, а мінімальна - у деякі зими -36, -40. Основні весняні заморозки спостерігаються в другій декаді квітня, а перші осінні - у другій декаді вересня. Тривалість безморозного періоду 240-260 днів, 280 днів дує вітер північно-східного напрямку, середня швидкість вітру 5 м/с. Середня сума опадів складає від 209 до 320 мм, з різкими

коливаннями по роках. Висота сніжного покриву 6-11 см, через часті відлиги сніжний покрив не стійкий. Грунт промерзає на глибину 1м і більш. Грунтові води знаходяться на глибині 1 - 10 м від поверхні.

Зайнятість населення

В усіх сферах економічної діяльності - 9,22 тис. осіб.

У промисловості - 3,74 тис. осіб.

Історична довідка

Територія нинішнього міста склалася з сіл Яр Кам'яний, Протік Гриценків, Лозова Павлівка, Краснопілля, Сабівка, Замківка, Ломоватка та інші.

Перші поселенці на території міста з'явилися в 1696 році. Вони й заснували селище, яке дістало назву Яр Кам'яний.

В 1707 році неподалік від селища виник другий населений пункт, що дістав назву Протік Гриценків, в 1730 році вони об'єдналися, утворивши село Лозову. В 1776 році було засновано селище Павлівка. У 1787 році Лозова і Павлівка злилися, утворивши село Лозову – Павлівку. В 1819 році поміщик Сабо заснував за 7 верст від Лозової – Павлівки село Сабівку. В цей же час неподалік від Лозової – Павлівки виникли села Краснопілля і Замківка.

1861 – 1890 р.р. були періодом виникнення та бурхливого розвитку шахт. Збудована в 1876 – 1878 роках Донецька залізниця, що сполучила Луганськ із Дебальцевим, сприяла виникненню нових шахт на території нинішнього міста. В 1878 році було відкрито Орлово – Єленовський і Кам'янський, а в 1880 році – рудник Завадського (Семенівський). У 1886 році була прокладена перша залізнична гілка, що з'єднала рудник Завадського з станцією Алмазна.

Наявність залізниці суттєво збільшила збут вугілля, попит на яке постійно зростає. У **1889 році було закладено велику на той час капітальну шахту № 6, після будівництва шахти на пустирі навколо неї виникло селище Брянського руднику.** Назва руднику пов'язана з придбанням декількох вугільних копалень крупним заводом металовиробів Брянської губернії. Недалеко від шахти № 6 було закладено таку ж за величиною шахти № 1 Орлово – Єленовського рудника, яку в 1890 році було здано в оренду Акціонерному товариству Криворізьких залізних руд. Звідси рудник достав назву Криворіжжя. прибуткова справа привела до утворення у 1896 році „Товариства Брянських кам'яновугільних копалень та рудників”.

У 1894 році Брянський, Криворізький і Кам'янський рудники були зв'язані залізничною гілкою зі станцією Алмазна. Брянський рудник мав своє депо, паровози, вагони, склади, водокачки.

У 1899 році поряд з шахтою № 6 („Брянка”) були відкриті шахти №№ 11, 14, 15 та ін. Видобуток вугілля на Брянському руднику зростає рік у рік. У 1897 році рудник видав на – гора і відправив залізницею 10 млн. пудів вугілля.

Імперіалістична війна збільшила попит вугілля, яке потрібне було не тільки як паливо, а й для одержання вибухових речовин. З цією метою в селищі Брянського рудника у 1916 році було збудовано коксохімічний завод.

Наприкінці вересня 1917 року вся повнота влади в Лозово – Павлівській волості перейшла до Рад.

В 1923 році було створено Брянське рудоуправління, до складу якого ввійшли шахти Криворізького, Краснопіллявського, Павлівського, Анненського та інших рудників. Брянський рудник став центром вугільної промисловості району.

У роки довоєнних п'ятирічок (1928 - 1940) поряд з будівництвом і введенням в дію двох нових шахт на вугільних підприємствах інтенсивно проводиться механізація основних процесів видобування вугілля. На шахтах Брянки в 1940 році працювало 105 врубових машин, 36 електровозів та багато іншої техніки.

Видобуток вугілля за роки передвоєнних п'ятирічок на шахтах Брянки збільшився проти 1925 року в три рази і становив у 1940 році понад два мільйони тонн.

У передвоєнні роки в Брянці були введені в дію центральні електромеханічні майстерні, рудоремонтний завод, підприємства харчової і легкої промисловості місцевого значення.

За роки довоєнних п'ятирічок селище Брянського рудника розрослося і з'єдналося з Лозовою – Павлівкою. За переписом 1939 року тут проживало 36920 чоловік.

В 1940 році у Брянці налічувалося близько двох тисяч нових будинків.

Вже у вересні 1943 року було організовано трест „Брянськвугілля” яке розпочав свою роботу.

Наприкінці 1944 року колектив шахти „Анненська” досяг довоєнного рівня видобутку вугілля. На кінець 1947 року 70% вугільних підприємств Брянки було повністю відбудовано.

В 1954 році введено в дію завод залізобетонних виробів, який уже наступного року випустив 5,5 тис. м3 будівельних матеріалів.

У 1956-м здана в експлуатацію шахта «Вергулівська», в 1957-м - «Замківська-2» з проектною потужністю 1500 тонн вугілля в добу. У 1958 – перші тонни вугілля дала шахта «Ломоватская-південна». У 1961-м увійшла до експлуатації шахта «Краснопілівська», що володіє запасами вугілля як для електростанцій, так і для металургійних заводів.

В цей період було розроблено генплан міста Брянка.

Новий підйом в подальшому розвитку Брянки відкрив Указ Президії Верховної Ради УРСР від 30 грудня 1962 року про перейменування копальні в місто обласного підпорядкування. Це дало можливість ширше вести промислове і цивільне будівництво, створювати нові підприємства, учбові заклади, активніше здійснювати технічне переозброєння і вдосконалення організації виробництва.

У 1965 році в місті з'явилася друкарня і стала виходити газета «Праця гірника». У 1966-м перші причеми для вантажних автомобілів випустив завод транспортних засобів. У 1973-м – зданий в експлуатацію завод фільтруючого устаткування, магнітні сепаратори якого мали великий попит не тільки в Україні, а і в багатьох республіках СРСР.

Важливою подією в житті шахтарського міста стало відкриття в 1968 році технологічно-економічного технікуму.

У 1974 році в місті почалася газифікація..

У 1970-1975 роках подальший розвиток одержали всі промислові підприємства міста.

У 1970-е в місті було 6 лікарень на 1000 ліжок, 2 туберкульозних санаторії на 195 ліжок, протитуберкульозний диспансер, станція швидкої допомоги, 20 здоровпунктів на підприємствах, 2 санаторії-профілакторії. До послуг брянковчан було 179 лікарів і 805 медсестер. У 1972-м зданий в експлуатацію дитячий лікарняний комплекс на 125 місць.

На цей же час доводиться і найвищий рівень добробуту брянковчан. У кожному шахтарському мікрорайоні і селищі діяла їдальня, клуб з кіноустановкою, бібліотека, перукарня, швейна майстерня або ательє мод, стадіон або спортмайданчик, 2-3 гуртожитки. До послуг брянковчан було 30 дитячих садів і ясел більш ніж на 3 тисячі місць.

У 1970-і роки в Брянці було 20 загальноосвітніх школи, в яких 573 педагоги навчали 11,2 тисячі дітей. До послуг працюючої молоді діяли 6 вечірніх шкіл на 1670 місць.

З року в рік росла кількість багатоповерхових упорядкованих житлових будинків. За 1960-1980 роки з'явилися мікрорайони №4, «Молодіжний». Щорічно здавалося в експлуатацію від 17 до 20 тисяч квадратних метрів житла або 320-385 квартир.

У 1988-м побудовано 22,7 тис. м2 житла, житлофонд міста збільшився на 432 квартири.

У 1990-1993гг намічалася побудувати в місті плавальний басейн, пологовий будинок, станцію швидкої допомоги, поліклініку на 600 відвідин в день, дві загальноосвітні школи, два дитсадки, овочесховище, завод фруктових і мінеральних вод.

І.В. КОРОТКА ХАРАКТЕРИСТИКА ЛУГАНСЬКОЇ ОБЛАСТІ.



Утворена: 3 червня 1938 року

Населення: 2 344,2 тис. осіб (на 1 червня) в т.ч. 2029,1 тис. осіб міських, 315,1 тис. — сільських (у містах і селищах міського типу 87 % населення, у селах — 13 %).

Площа: 26 684 км²



Густота населення: 87,9 осіб/км²

Обласний центр: Луганськ

Райони: 18 ;**Міста:** обласного значення 14, районного значення 23. **Райони в містах:** 4 **Смт:** 109 **Села:** 109 **Селища:** 678; **Селищні ради:** 89; **Сільські ради:** 206.

Історія

Заселення території області розпочалося приблизно 100 тис. років тому. Величезна, практично незаселена територія отримала історичну назву «Дике поле», відділяла Руську державу від Кримського ханства. Після придушення польсько-шляхетськими військами збурень 20-30-х років XVII ст. тут почала утворюватися нова історична область — Слобідська Україна. Наприкінці XVII ст. Розпочався значний для того часу видобуток кам'яного вугілля в районі Лисичанська. З метою об'єднання в одне ціле вугільних районів басейна у лютому 1919 р. було утворено Донецьку губернію з центром у місті Луганськ, яку 3 червня 1938 р. було розділено на Сталінську і Ворошиловградську. В 1958 році, область було перейменовано на Луганську, й так вона проіснувала до 1970 року, коли їй знову було повернено назву Ворошиловградська. Зі здобуттям Україною незалежності Луганська область увійшла до складу її земель і сьогодні є одним з провідних індустріальних центрів.

Географія

Поверхня області представляє собою хвильову рівнину, що підвищується з долини Сіверського Дінця на північ і на південь, де розташований Донецький кряж. Найвища точка — Могила Мечетна — 367 м. Найбільш характерною рисою кряжа є чергування пагорбкватих водороздільних площин з глибокими крутобережними річковими долинами і сухими балками.

Ґрунти родючі, головним чином чорноземні. Потужність найродючіших пластів досягає метра товщини, а іноді навіть більше. Поширені також дернові ґрунти. Застосування правильної агротехніки дозволяє збирати досить високі урожаї вирощуваних тут сільськогосподарських культур, баштанних, овочів.

Клімат помірно-континентальний з відчутними засухами. Середня температура найтеплішого місяця червня +21 °С і найхолоднішого січня -7 °С. Вітри переважно східні і південно-східні. Максимальна середньорічна кількість опадів (550мм) випадає в найбільш піднятій частині Донецького кряжа.

Водні ресурси області формуються в основному за рахунок річкового стоку р. Сіверський Донець, який поступає з прилеглих територій і безпосередньо в межах області, а також експлуатаційних запасів підземних вод. Сумарні водні ресурси складають у середньому по водності рік 5,65 кв.км, з яких 64 % складає притік, 226 — місцевий стік і 10 % підземні води. В області — 123 річки, 6 із яких мають довжину більш 100 км. Головна річка — Сіверський Донець, довжина її в межах області складає 265 км, площа водозабору — 24,9 кв.км, або 93 % площі області. Також є 60 озер, найбільші з них Боброве та Вовче, 60 водосховищ площа дзеркала яких складає 5,68 тис.га, 302 ставки — площа дзеркала 2,67 тис.га. Річки, озера, водосховища і ставки використовуються для промислового, комунального водопостачання, зрошення і риборозведення. Стосовно запасів водних ресурсів Луганська область відноситься до недостатньо забезпечених. Водозабезпеченість території і населення області загальними водними ресурсами в 1,5-2,0 раз нижче ніж в середньому по Україні. Стан підземних вод в області характеризується постійним погіршенням їх якості за рахунок збільшення загальної жорсткості, мінералізації та появи шкідливих компонентів. Основною

причиною забруднення підземних вод є значне техногенне навантаження території і незахищеність водоносних горизонтів з поверхні землі.

Корисні копалини

Луганська область є одним з найбільш розвинених у промисловому відношенні регіонів України з широким комплексом різноманітних видів мінеральної сировини. Основною корисною копалиною області є кам'яне вугілля, загальні балансові запаси якого складають 14541 млн.т. В області розвідані та експлуатуються ряд родовищ природного газу: Краснопопівське, Боровське, Капітонівське, Муратовське, Лобачівське, Кондрашевське, Вильховське, Макіївське, Зайцівське. Для будівельної індустрії області підготовлено 123 родовища нерудної сировини, які враховані у Державному балансі запасів, в тому числі: 41 будівельного каміння, 33 цегельно-черепичної сировини, 19 карбонатної сировини, 1 керамічної сировини, 1 гіпсу. В результаті пошуків на території області виділені ряд перспективних ділянок з загальними прогнозними ресурсами 1166 млн.т фосфоритів. В Нагольному рудному районі Донбасу встановлена промислова рудоносність на золото-срібні руди (Бобриковське, Гостро-Бугірське, Журавське та д.і. родовища) та літій. Бобриківське родовище окислених руд (до глибини 50 м) практично підготовлене для відпрацювання відкритим способом. Для бальнеологічних та лікувальних цілей видобуваються юромні, хлоридно-натрієві високомінералізовані мінеральні води, які широко розповсюджені на території області у вигляді смуги шириною 60-90 км, північна межа якої проходить по лінії Троїцьке-Новоосків-Біловодськ, а південна — Лисичанськ-Луганськ.

Загальна характеристика економіки

Луганська область має значний економічний потенціал і входить у п'ятірку найбільш міцних промислово-економічних регіонів України. Її частка в загальноукраїнському обсязі валової доданої вартості складає 4,5 %. На її території зосереджено 4,6 % основних фондів України, 5 % трудових ресурсів. Вигідне географічне розташування, близькість джерел сировини і ринків збуту продукції, багатогалузева промисловість, розвинена мережа транспортних комунікацій, висока густина населення додають області незаперечні переваги перед іншими регіонами країни. Провідна роль в економіці регіону належить промисловості, питома вага якої в обсязі валового суспільного продукту складає три чверті. Промисловість області – це багатогалузевий комплекс, де лідирує переробна промисловість. Частка продукції, яка вироблена підприємствами переробної промисловості, у загальному обсязі складає понад 93,4 %. Переробна промисловість представлена підприємствами з виробництва коксу та продуктів нафтопереробки, машинобудування, хімічної, нафтохімічної, харчової, целюлозно-паперової, легкої та промисловості будівельних матеріалів. Продукція луганських підприємств відома в багатьох регіонах України та за кордоном, неодноразово отримували міжнародні нагороди за якість. В Луганській області сформувалося три великі промислові вузли. Спеціалізацію Луганського вузла визначають підприємства машинобудування, металообробки і легкої промисловості; Алчевсько-Стахановського – підприємства вугільної, металургійної і машинобудівної; Лисичансько – Рубіжансько - Северодонецького – підприємства хімічної та нафтохімічної промисловості.

I.C. ІНФОРМАЦІЯ ПРО МІСТА-КОНКУРЕНТИ.



м.Алчѐвськ

Місто обласного підпорядкування у Луганській області, великий промисловий центр.

Назви міста: 1932—1961 — Ворошиловськ; 1961—1991 — Комунарськ; з 1 грудня 1991 — Алчевськ.

Розташоване на відстані 45 км на захід від м. Луганська на лінії залізниці Родаково-Дебальцево. Місто знаходиться в групі населених пунктів (Перевальськ, Алчевськ, Брянка, Стаханів), які становлять ядро агломерації Алчевсько-Стаханівської системи розселення.

Територія: 50 кв. км.

Населення: За даними 2007 року в Алчевську проживає 115 тисяч чоловік.

Національний склад: 50,2 %— росіяни 45,7 %— українці , 4.1 % жителів —білоруси. татари. євреї. вірмени. молдавани. поляки. цигани. грузини та представники інших національностей.

Економічний профіль:

Місто Алчевськ – промислове місто, на території якого розташовані підприємства металургійної та коксохімічної промисловості, легкої та харчової промисловостей, підприємства машинобудування, поліграфії, підприємства з обробки деревини та будівельно-монтажні. У структурі випуску валового продукту на долю промислової продукції припадає більше 95%. Тому значна частка зайнятого населення (54,5%) працює на підприємствах промислового комплексу міста. Поступово збільшується кількість зайнятих у сферах фінансової діяльності, будівництва, охорони здоров'я та надання послуг.

В Алчевську виготовляється чверть промислової продукції Луганської області. Основа промислової могутності міста - Алчевський металургійний комбінат (ВАТ "АМК") та Алчевський коксохімічний завод (ВАТ "Алчевськкокс").



м. Стаханов

Місто - обласного значення.

Розташоване на сході України в південно-західній частині Луганської області. До складу адміністративно-територіальних одиниць міста входять малі міста - Алмазна і Теплогірськ.

Своїм виникненням місто Стаханов зобов'язане наявності на його території вугільного родовища зі значними запасами енергетичного і коксованого вугілля.

Відстань: до м. Луганськ залізницею або шосейними дорогами - 53 км.

Територія складає 91,8 кв. км.

Населення: 95,95 тис. осіб, або 4,9% від населення області.

Економічний профіль

Місто Стаханов – промислове місто, на території якого розташовані підприємства металургії та обробки металу, машинобудування, ремонту і монтажу машин і обладнання, хімічної промисловості, агломерації вугілля, харчової промисловості та переробки сільськогосподарської продукції, легкої промисловості та інших галузей. Найбільший обсяг реалізованої продукції припадає на промисловість міста, та складає 85,2%. Значна частка зайнятого населення міста працює на підприємствах промислового комплексу міста.

Містоутворюючі підприємства - ВАТ «Стахановський вагонобудівельний завод», ВАТ «Стахановський завод феросплавів», ВАТ «Стахановський завод технічного вуглецю», займають провідне положення в економіці міста.

Обсяг реалізованої продукції (послуг) в торгівлі становить 13,4% до загального обсягу, у будівництві 0,1%, у транспорті та зв'язку - 0,7%, у діяльності по операціям з нерухомістю - 0,4%, в інших сферах - 0,2%.

За обсягами реалізованої продукції в 2008 році Стаханов займає 4 місце серед міст Луганської області.

Таблиця 1. Порівняння показників площі та кількості населення міста Брянка з показниками Луганської області та України

	Площа (км ²)	Площа у % до загальної площі країни	Населення, осіб	Населення у % до загального населення країни	Щільність населення (осіб на 1 км)
Місто	63,5	0,01	55400	0,12	872
Область	26683	4,421	2327197	5,063	87,22
Україна	603500	100,0	45963300	100,0	76,16

Таблиця 2. Функціональні характеристики міст-конкурентів

Місто	Функція (%)		
	Населення	Праця	Послуги
Брянка	0,122	0,053	0,04
Стаханов	0,209	0,155	0,19
Алчевськ	0,248	0,244	0,11

Примітка: Функція «населення» – постійні мешканці міста як відсоток населення країни; функція «праця» – зайняті робочі місця у місті як відсоток загальної кількості зайнятих робочих місць у країні; функція «послуги» – те ж саме, що й функція «праця», але в галузях, що не належать до сільського господарства, лісництва, промисловості, будівництва, транспорту та зв'язку.

Таблиця 3. Порівняння основних показників міста з показниками області, України та міст-конкурентів (на 01.12.2008р.)

	м.Брянка	м.Стаханов	м.Алчевськ	Луганська обл.	Україна
Територія, км ² :	63,5	91,8	49,0	26683	603500
Населення, чол.	55900	95950	114212	2327197	45963300
Зайняте населення, чол.	33300	32460	51100	1054600	20972300
Зареєстровані безробітні, чол.	2200	1849	1313	82400	903500
Зайняті в галузях, що не належать до сільського господарства, мисливства, лісового та рибного господарства, промисловості, будівництва, транспорту і зв'язку	3941	22053	11300	274700	10286300

II НАСЕЛЕННЯ

За 2008 рік чисельність населення склала 55,9 тис.осіб, або 2,4% від населення області. З 1996 року у місті спостерігалась тенденція зменшення чисельності населення з 67,6 тис.чол до 55,4 тис.чол. Суттєве зниження чисельності простежується у 1996-1998 роках (на 3 тис.чол.). 1996 рік відзначається значною кількістю вибулих з міста та померлих. Такі ж процеси фіксуються і за 2000 рік. Далі зменшення відбувається стабільно щороку, але повільніше.

Таблиця 4. Чисельність мешканців у місті (на 31 грудня) тис. чол.

	1996	1998	1999	2000	2001	2002	2003	2004	2005	2006	2007	2008	2009
Місто	67,6	64,6	63,4	62,8	61,5	60,3	59,4	58,6	57,5	57,0	56,4	55,9	55,4

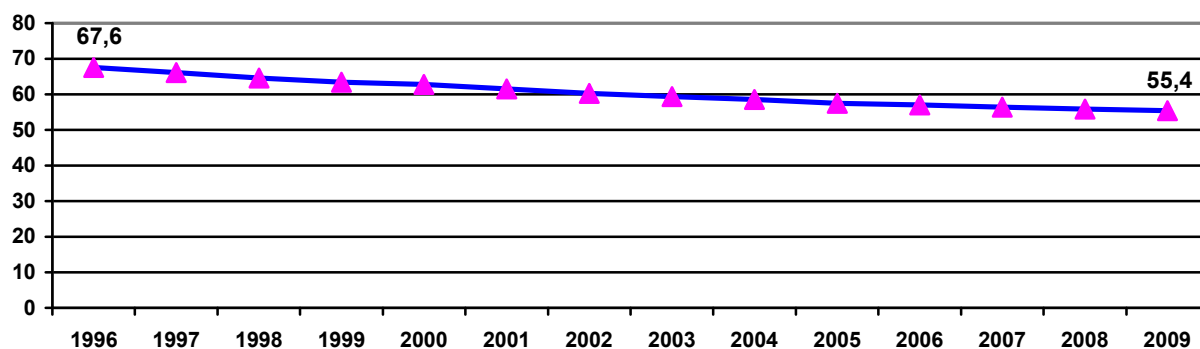


Рис.1. Динаміка зміни чисельності населення міста за період 1996-2009рр. (тис.осіб)

Таблиця 5. Природний та міграційний рух населення

	1996	1997	1998	1999	2000	2001	2002	2003	2004	2005	2006	2007	2008	2009
Народжені	454	353	353	312	278	334	330	347	337	353	395	419	488	316
Померлі	1394	1232	1165	1178	1284	1086	1145	1196	1114	1233	1087	1079	1098	801
Природний приріст населення	-940	-879	-812	-866	-1006	-752	-866	-849	-777	-880	-692	-660	-610	-485
Прибулі	1110	1167	1097	952	884	935	886	845	737	725	827	855	752	449
Вибулі	2491	2116	1769	1343	1051	1172	1013	961	911	794	786	744	695	367
Механічний приріст	-1381	-949	-672	-391	-167	-237	-127	-116	-174	-69	41	111	57	82

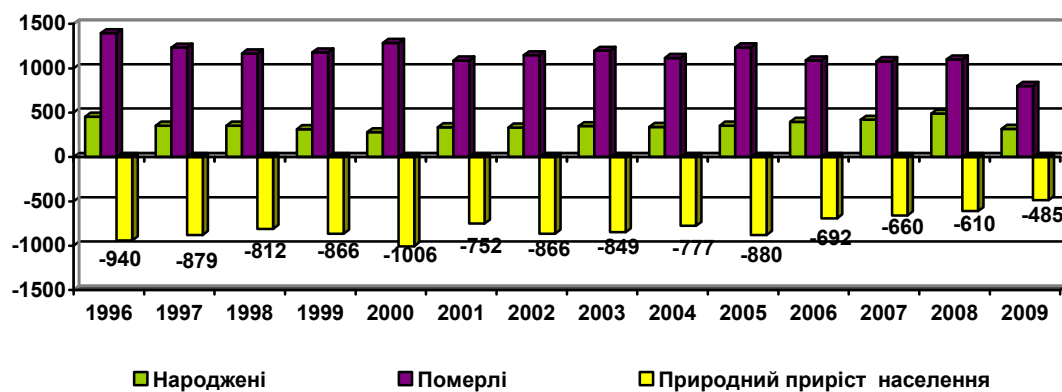


Рис.2. Демографічна статистика народжених і померлих 1996-2009рр.

З 1996 року по 2001 рік в місті фіксується тенденція зменшення кількості народжених. З 2006 року кількість народжених збільшується, але природний приріст за весь період, що аналізується(1996-2009рр.) залишається стабільно від'ємним.

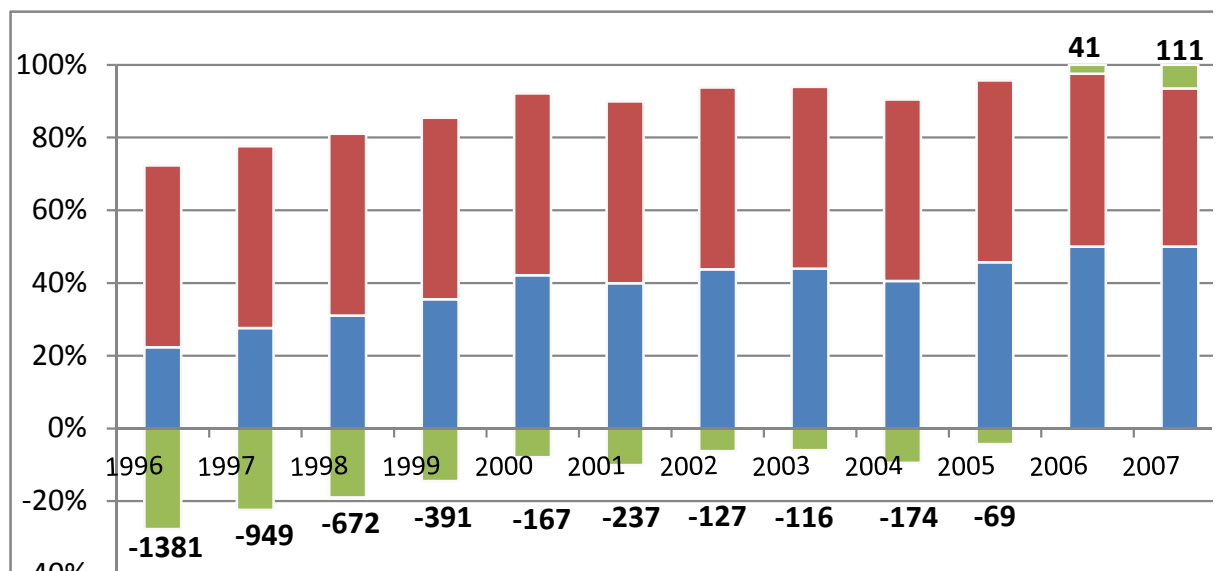


Рис.3 Демографічна статистика прибулих і вибулих 1996-2009рр.

Починаючи з 1996 року по 2006 рік кількість вибулих перевищує кількість прибулих. З 2006 року фіксується тенденція перевищення кількості осіб, що прибувають в місто над тими, що вибули з нього.

Таблиця 6. Структура основних вікових груп постійного населення міста станом на 31 грудня

	1996	2001	2002	2003	2004	2005	2006	2007	2008	2009
Чоловіки 0-14 років	6297	3954	3902	3306	3088	2966	2840	2777	2762	2583
Жінки 0-14 років	7066	4268	4030	3230	2997	2817	2713	2661	2650	2472
Чоловіки і жінки 0-14 років разом	13363	8222	7932	6536	6085	5783	5553	5438	5412	5055
Чоловіки 15-24 роки	-	4626	4596	4589	4503	4309	4122	3990	3724	4385
Жінки 15-24 роки	-	4531	4504	4505	4413	4251	4073	3853	3600	4192
Чоловіки і жінки 15-24 роки разом	-	9157	9100	9094	8916	8560	8195	7843	7324	8577
Чоловіки 25-44 роки	-	8828	8591	8537	8289	8086	8054	7954	7927	7749
Жінки 25-44 роки	-	8485	8248	8190	7948	7663	7567	7518	7557	7378
Чоловіки і жінки 25-44 роки разом	-	17313	16839	16727	16237	15749	1562	15472	15484	15127
Чоловіки 45-59 років	-	5484	5549	5979	6273	6527	6651	6778	6848	6670
Жінки 45-59 років	-	6167	6253	6752	7097	7439	7597	7782	7800	7621
Чоловіки і жінки 45-59 років разом	-	11651	11802	12731	13370	13966	1424	14560	14648	14291
Чоловіки 60 років і старші	-	5505	5285	5214	5019	4820	4741	4644	4595	4418
Жінки 60 років і старші	-	9601	9342	9225	8949	8749	8618	8470	8411	8232
Чоловіки і жінки 60 років і старші разом	-	15106	14627	14439	13968	13569	1335	13114	13006	12650

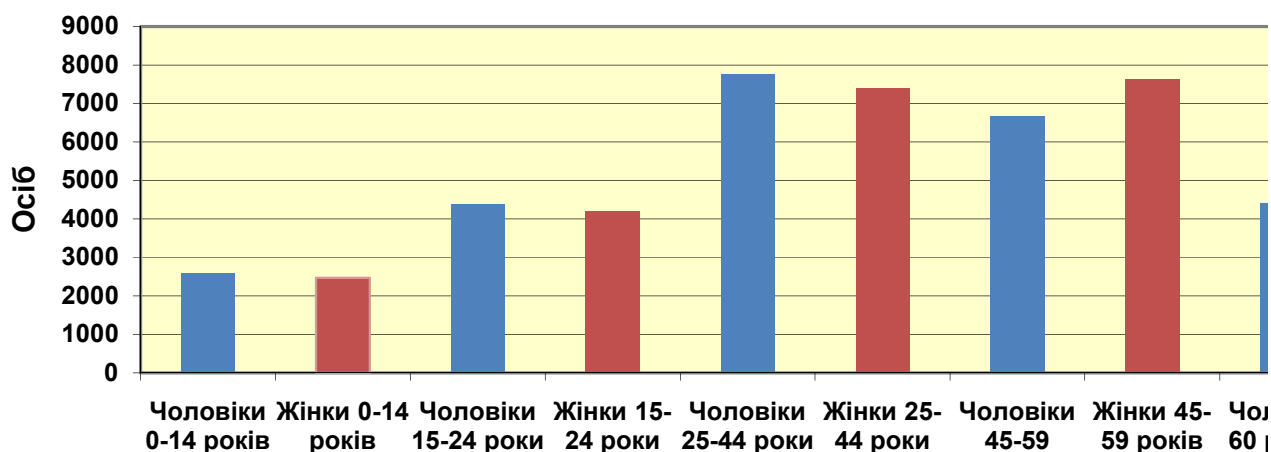


Рис.4. Розподіл населення за віковими категоріями по місту 2009 рік.

За результатами перепису населення на початок 2001 року із загальної кількості населення міста жінки складають більшість - 53%, чоловіки - 46%. Динаміка статевої структури мешканців міста відображає перевагу жінок у її загальній чисельності. Таке співвідношення зберігається до теперішнього часу. Населення старше працездатного віку на початок 2009 р. по Брянківській міськраді склало 27,6%, працездатного віку – 62,9% від усієї кількості. В управлінні Пенсійного фонду України в м. Брянці Луганської області станом на 01.10.2009 року загальна кількість пенсіонерів складає 17,0 тис. чоловік.

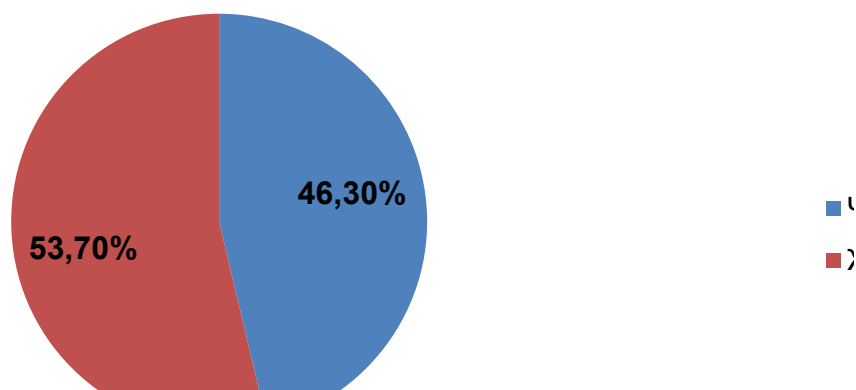


Рис.5. Структура населення міста за статтю на 01.01.2009р.

Таблиця 7. Рівні освіти серед населення у віці понад шість років (результати перепису населення на 01.01.2001 р.)

	Абсолютний показник, осіб	Структура, %	Структура в Україні для міського населення, %
Базова загальна середня	12224	20,36	25,0
Повна загальна середня	23808	39,7	34,8
Базова вища	11136	18,6	21,3
Повна вища	4224	7,0	16,6
Інше	8640	14,4	-

Аналіз демографічних змін свідчить, що поряд з позитивною тенденцією народжуваності та механічного приросту населення в цілому по місту демографічна ситуація ще залишається складною. Перевищення кількості жінок над кількістю чоловіків спостерігається з 45-річного віку, а у віці 60 років і старше жінок у 2 рази більше. В 2,6 рази зменшилась чисельність

населення віком до 14 років. За рівнем освіти переважає населення з загальною середньою та професійно-технічною освітою.

III ЖИТЛО

Таблиця 8. Розвиток житлового забезпечення

	2003	2004	2005	2006	2007	2008	2009
Заселені будинки разом, у тому числі:	1815	1753	1751	1751	1687	1687	1687
- індивідуальні будинки							
Заселені помешкання разом (квартири + індивідуальні будинки)	32926	32469	32416	33492	18190	33449	18190
% помешкань, підключених до комунального водопостачання	82	82	81	81	81	81	81
% помешкань, підключених до комунального газопостачання	53	53	53	53	53	53	53
% помешкань, підключених до комунальної системи каналізації	75	75	75	76	78	78	78
% помешкань, підключених до центрального опалення	62	62	62	62	56	40	40

Дані наведені по житловому фонду комунальної, відомчої та колективною формами власності. З 2004 року запроваджено щорічний моніторинг характеристики житлового фонду, як складової Паспорта житлово-комунального господарства міста, в рамках реалізації Програми реформування Житлово-комунального господарства 2004-2010 рр.

Таблиця 9. Введення нового житла

	2000	2001	2002	2003	2004	2005	2006	2007	2008	2009
Новозбудовані житлові будинки разом, у тому числі: м ²	1458	1534	5971,47	1959	685	798	1032	934	1298	-
- індивідуальні будинки	1458	1534	1653	1959	685	798	1032	934	1298	-
Середня ринкова ціна 1 м ² площі нового помешкання, грн.:	287	310	349	303	515	982	251	1146	880	-
- в індивідуальних будинках	287	310	349	303	515	982	251	1146	880	-

Таблиця 10. Забезпеченість житлом

	2000	2002	2003	2004	2005	2006	2007	2008
Загальна площа житла в місті, 1000 м²	1532,8	1545,8	1541,9	1517,9	1516,5	1572,1	1549,3	1568,0
На одного мешканця, м²	24,4	25,6	25,9	25,9	26,3	27,6	27,5	28,0
На одного мешканця в Луганській області, м²	21,26	21,93	22,23	22,52	23,62	23,20	23,50	-

На одного мешканця в Україні, м2	20,84	21,49	21,83	22,08	22,38	22,58	22,90	-
---	-------	-------	-------	-------	-------	-------	-------	---

Забезпеченість житлом у місті у 2007 році склала 27,5 м2 на одного мешканця, по області аналогічний показник складає 23,50 м2 на 1 мешканця. Підключення житлового фонду до систем водо-, газо- постачання та каналізації складає 53-81%, а централізованого тепlopостачання - 40%. З 2003 року житлове будівництво здійснюється виключно в приватному секторі. Будівництво індивідуального житла не носить масовий характер.

IV ЗАЙНЯТИСТЬ І ДОХОДИ

IV.A. ЗАЙНЯТИСТЬ

Таблиця 11. Загальні тенденції зміни зайнятості (кількість) тис. чол.

	1996	1997	1998	1999	2000	2001	2002	2003	2004	2005	2006	2007	2008	2009
Місто	21,8	17,55	13,3	12,8	11,1	11,09	9,34	9,36	8,9	8,3	8,4	8,7	8,6	8,0

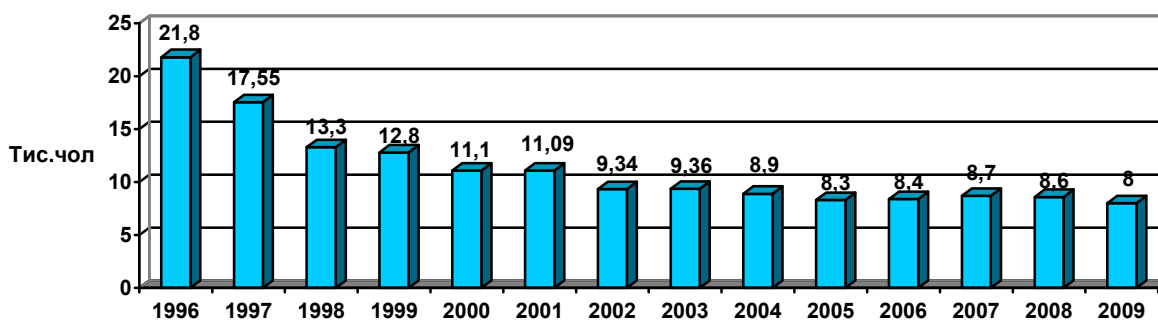


Рис.6. Тенденції зміни зайнятості по місту з 1996р. по 2004рік.

У період з 1995 по 2002 рік в місті було закрито шість шахт з восьми. Чисельність працівників шахт за цей час скоротилося на 6992 людини. Із закриттям шахт припинили роботу 12 підприємств міста, які обслуговували вугільну промисловість. У зв'язку з цим місто втратило ще 1432 робочих місця. Значно понизили об'єми робіт рудоремонтний завод, шахто - будівельне управління, два управління шахтобудмеханізації, три автотранспортні підприємства, ЦОФ «Криворізька», що привело до скорочення 2350 робочих місць.

У результаті чисельність працівників суміжних підприємств зменшилася на 3782 людини. А всього у зв'язку з реструктуризацією вугільної галузі місто втратило 14068 робочих місць, що значною мірою вплинуло на соціально - економічну ситуацію.

Таблиця 12. Зайнятість за видами діяльності

	1998	1999	2000	2001	2002	2003	2004	2005	2006	2007	2008	2009
Промисловість	6882	6489	5724	3931	3669	3849	3738	4098	4105	4121	4206	4230
Будівництво	1073	893	900	578	533	651	760	368	470	383	327	321
Оптова й роздрібна торгівля; торгівля транспортними засобами; послуги з їх ремонту.	600	773	500	1225	1337	1412	1708	2001	2202	2500	2936	2392
Транспорт і зв'язок	681	571	600	270	200	168	125	226	190	202	174	172
Фінансова	99	97	97	-	-	-	-	60	54	53	53	53

діяльність												
Операції з нерухомістю, здавання під найм та послуги юридичним особам	-	-	-	291	296	319	470	577	476	436	367	370
Державне управління	256	490	490	736	738	1027	666	431	457	507	504	504
Освіта	1111	1259	1300	1309	1312	1212	1212	1114	1163	1159	1185	1186
Охорона здоров'я та соціальна допомога	1489	1461	1414	1099	1091	1086	1073	1212	1210	1221	1205	1206
Колективні, громадські та особисті послуги	-	-	-	38	58	37	53	287	244	242	237	240
Інші види діяльності	2209	1183	1190	-	-	-	-	-	-	-	-	-

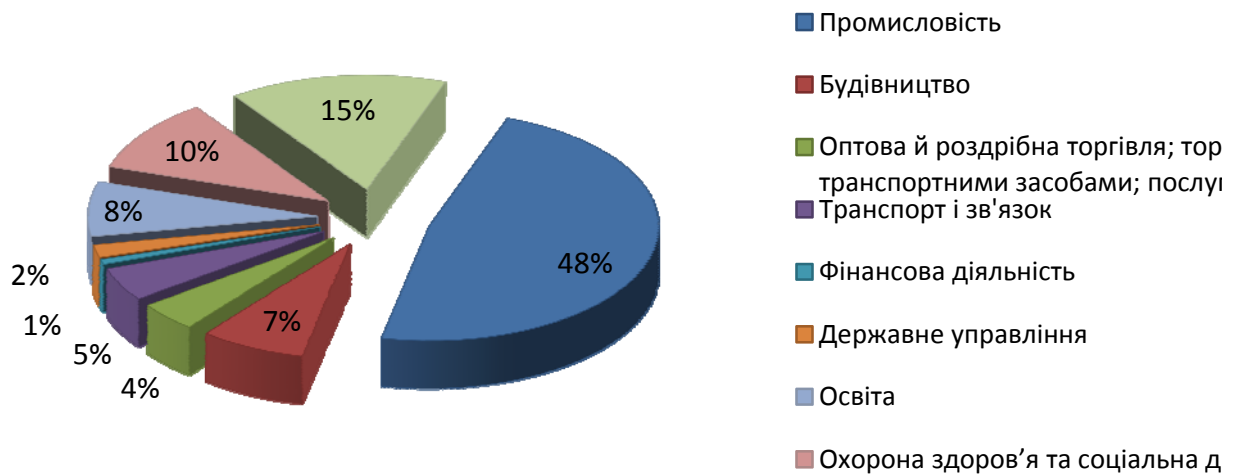


Рис. 7. Зайнятість за видами діяльності 1998 рік

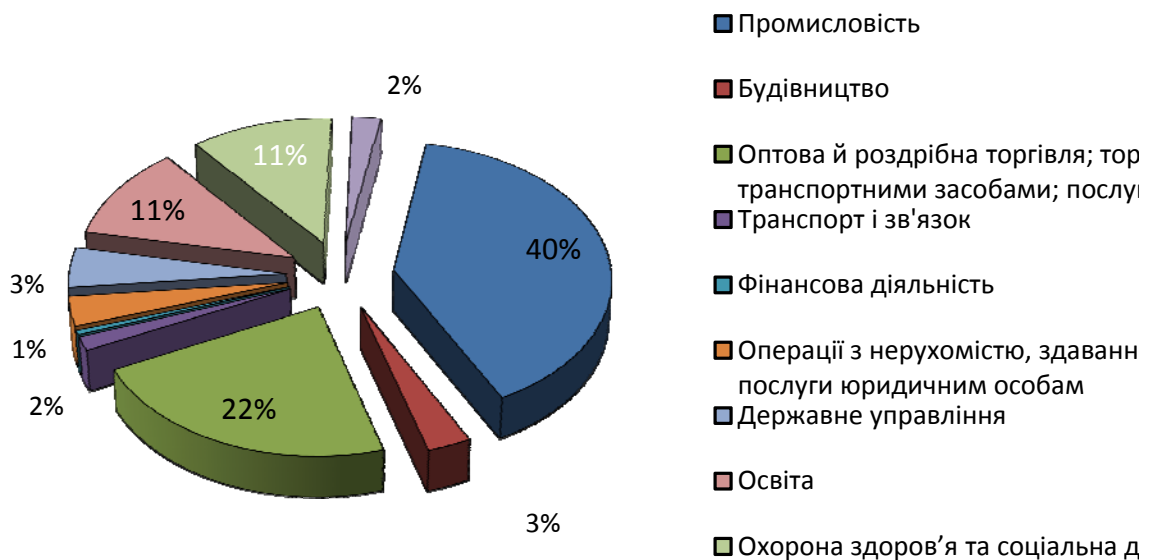


Рис. 8. Зайнятість за видами діяльності 2009 рік.

В структурі зайнятості за видами діяльності за десять останніх років на 7% зменшилась частка зайнятих в промисловості і на 4 % - в будівництві, разом з тим значно збільшилась частка зайнятих в оптовій і роздрібній торгівлі – з 4% до 22%.

ІV. Б. ЗАРОБІТНА ПЛАТА

Таблиця 13. Середня заробітна плата (грн.)

	2000	2002	2004	2006	2007	2008	2009
Місто	201	326	507	903	1192	1619,41	1835,74
Область	232	393,3	595,8	1 022	1 323	1 769	-
Україна	230.	376,4	589,6	1 041	1 351	1 806	-

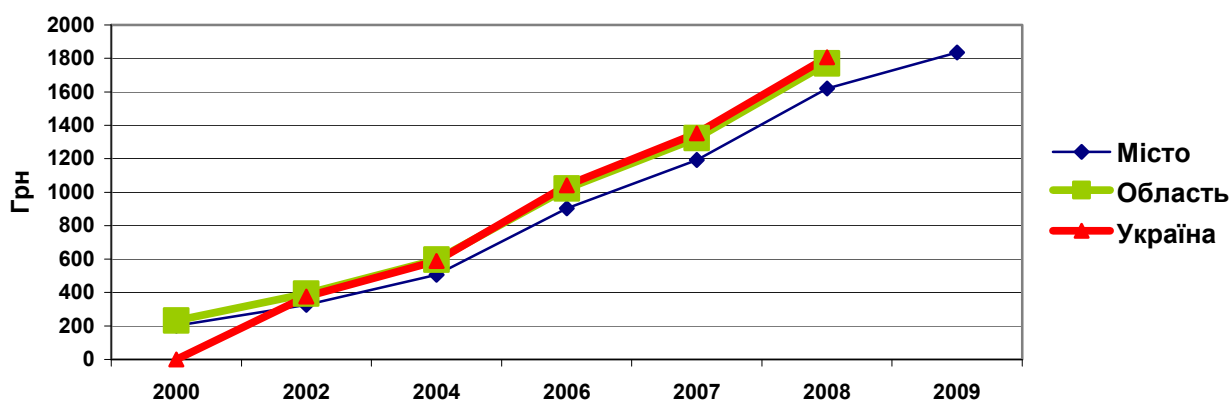


Рис. 9. Середня заробітна плата по м.Брянка у порівнянні з середньою заробітною платою по Луганській обл. та Україні.

Таблиця 14. Заробітна плата за видами діяльності

	2001	2002	2003	2004	2005	2006	2007	2008	2009
Промисловість	360,13	412,03	442,53	681,23	888,0	1107,37	1516,64	2085,44	2612,1
Будівництво	266,18	285,63	372,37	425,10	449,14	666,67	816,19	848,14	988,56
Оптова й роздрібна торгівля; торгівля транспортними засобами; послуги з їх ремонту.	88,78	123,15	155,55	184,63	730,38	840,53	777,4	1066,8	969,78
Готелі та ресторани	-	-	-	-	-	-	-	594,23	-
Транспорт і зв'язок	163,3	139,6	148,81	178,9	316,67	398,73	770,13	1086,45	1487,15
Фінансова діяльність	-	-	-	-	515,39	835,8	1084,92	1535,53	1982,45
Операції з нерухомістю, здавання під найм та послуги юридичним	835,71	825,06	958,96	888,24	475,27	557,9	704,28	948,84	1057,02

особам										
Державне управління	348,5	349,37	428,4	487,44	844,37	1352,08	1499,49	2122,37	1976,32	
Освіта	230,11	232,02	318,99	378,7	547,84	671,43	868,68	1136,85	1258,31	
Охорона здоров'я та соціальна допомога	212,93	214,5	263,15	338,10	474,9	614,17	781,67	1053,2	1101,61	
Колективні, громадські та особисті послуги	59,34	69,11	80,4	170,44	411,79	518,85	688,91	1018,64	1127,93	

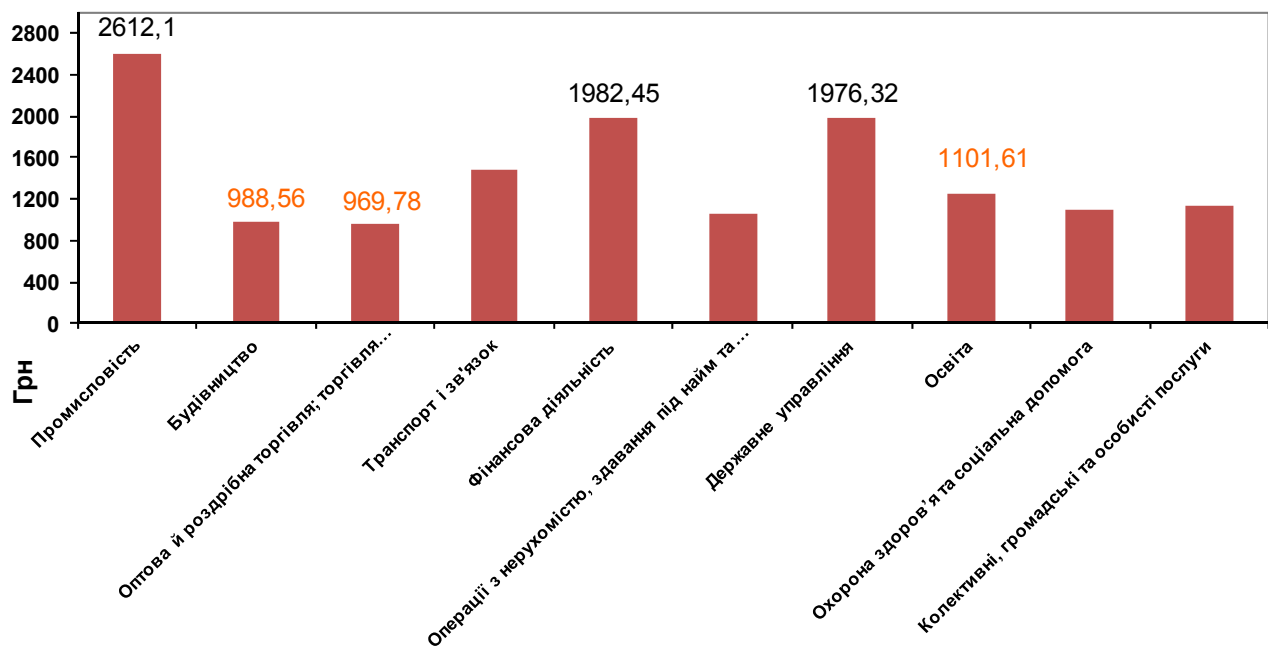


Рис.10. Рівень заробітної плати по місту за видами діяльності 2009 рік.

Середня заробітна плата по місту у 2008 році досягла рівня 1619 грн. За видами діяльності у 2009 році найбільша заробітна плата по місту фіксується в промисловості – 2612 грн, фінансовій діяльності – 1982 грн, державному управлінні – 1976 грн. Як і раніше низькою залишається заробітна плата у сфері торгівлі – 969 грн та будівництві – 988 грн.

IV. В. БЕЗРОБІТТЯ

Таблиця 15. Рівень зареєстрованого безробіття (на 31 грудня)
(у відсотках до економічно активного населення працездатного віку)

	1999	2000	2001	2002	2003	2004	2005	2006	2007	2008	2009
Місто	3,7	4,6	4,3	3,2	2,8	2,8	2,3	2,1	1,4	2,3	1,6
Луганська область	3,6	3,9	3,2	3,2	2,9	2,5	2,3	2,2	1,8		
Україна	4,2	4,1	3,6	3,7	3,5	3,5	3,1	2,7	2,3		

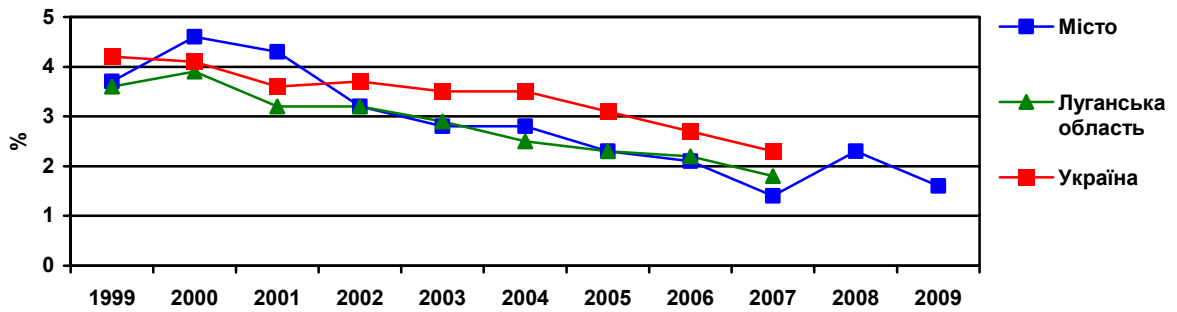


Рис.11. Рівень безробіття по місту у порівнянні 1999р-2009р.

Рівень безробіття у 2000 та 2001 роках перевищував відповідні показники по Луганській області та Україні. З 2005 року рівень безробіття по місту стабільно нижчий ніж відповідні показники по області та країні. Зростання показника відбулось у 2008 році, що разом з зростанням навантаження на одну вакансію у цей же рік, відповідають впливу кризових явищ у економіці України та міста.

**Таблиця 16. Кількість безробітних на одну вакансію (на 31 грудня)
(чисельність зареєстрованих безробітних, поділена на кількість вакантних робочих місць)**

	1999	2000	2001	2002	2003	2004	2005	2006	2007	2008	2009
Місто	5,0	5,5	7,1	3,2	2,3	3,2	3,5	4,2	7,7	18,7	7,8
Луганська область	11	9	8	6	6	4	4	5	15		
Україна	24	17	11	9	7	6	5	5	4		

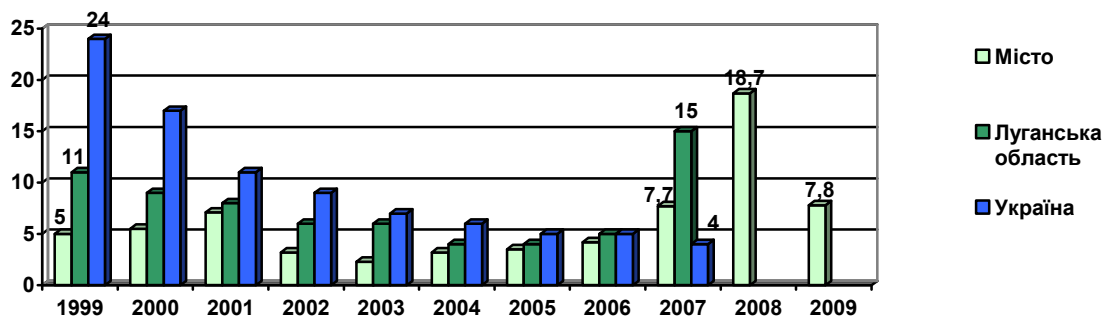


Рис.12. Порівняння динаміки навантаження на одне робоче місце 1999р.-2009р.(осіб)

Таблиця 17. Зареєстровані безробітні за рівнем освіти (на 31 грудня)

	2002	2003	2004	2005	2006	2007	2008	2009
Базова загальна середня	41	45	51	32	28	12	29	13
Повна загальна середня	216	168	163	148	117	91	124	80
Професійно-технічна	381	296	314	231	206	142	250	158
Базова вища	294	310	288	247	237	155	215	152
Повна вища	60	59	53	57	72	37	93	94

За рівнем освіти за сім останніх років фіксується збільшення частки безробітних з вищою освітою.

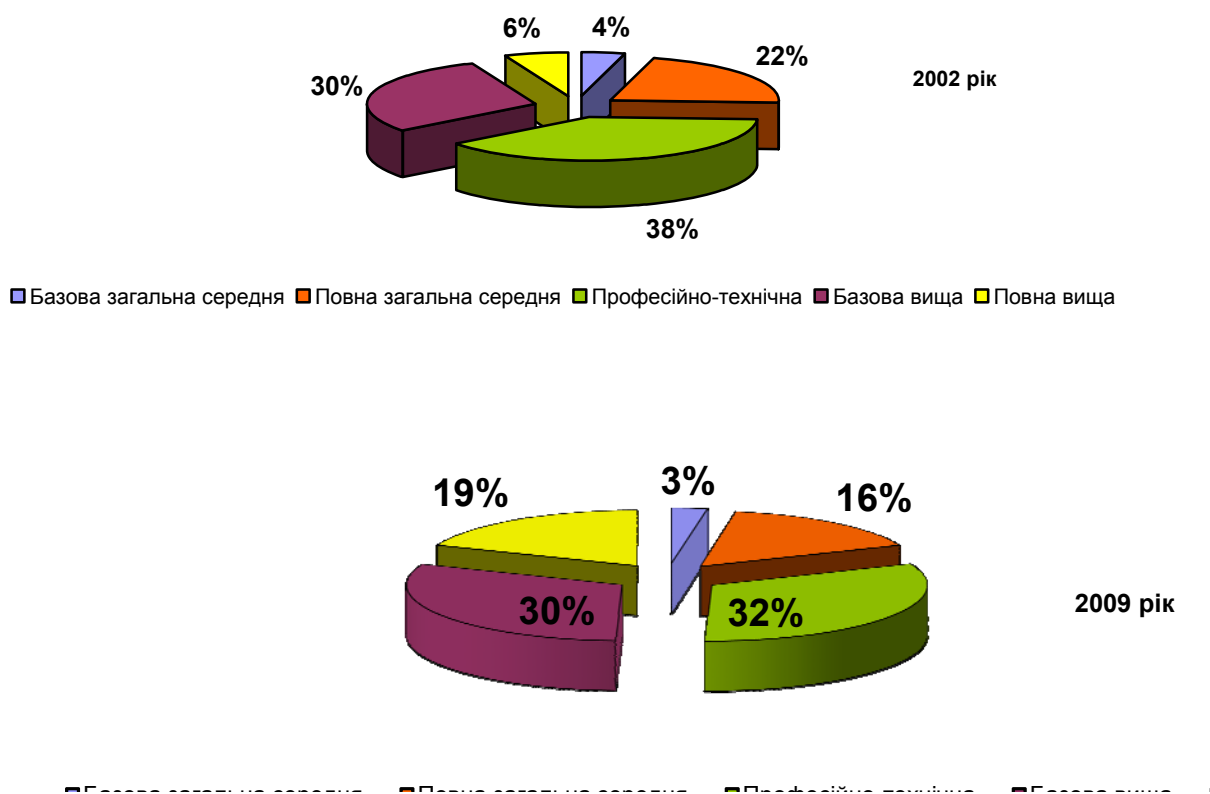


Рис. 13. Зареєстровані безробітні за рівнем освіти 2002 та 2009 рік.

Таблиця 18. Зареєстровані безробітні за тривалістю безробіття (на 31 грудня)

	1999	2000	2001	2002	2003	2004	2005	2006
До 1 місяця	125	91	55	83	98	102	100	112
1-3 місяці	176	142	412	193	145	151	199	146
4-6 місяців	242	466	190	181	177	217	147	167
7-9 місяців	162	273	130	134	133	123	90	87
10-12 місяців	104	122	124	66	102	100	61	54
13-18 місяців	179	184	267	214	115	101	63	64
19-24 місяці	46	54	75	49	40	44	31	9
25-36 місяців	74	56	39	67	59	19	19	12
Понад 36 міс.	51	50	26	5	9	12	5	9

В структурі безробітних за тривалістю безробіття у 2006 році в порівнянні з 1996 роком зросла частка безробітних до 1-го, 3-х та 6-ти місяців.

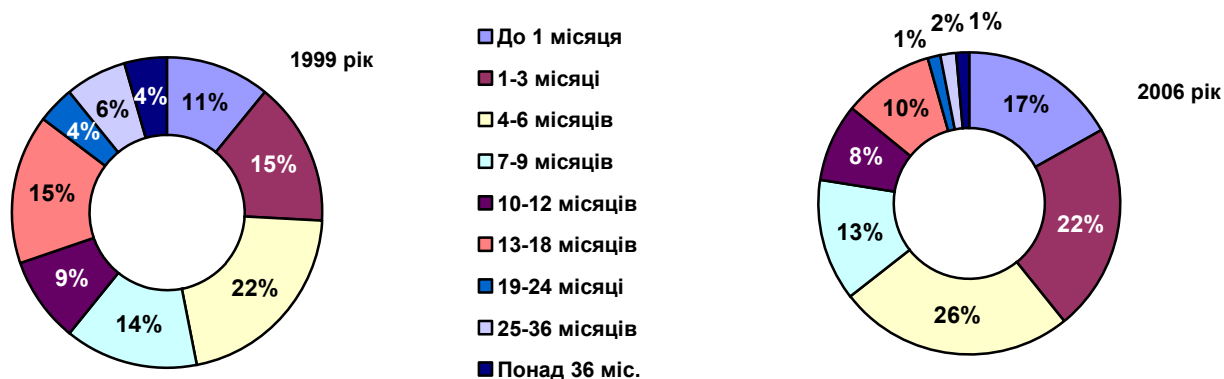


Рис.14. Зміни в структурі безробітних за тривалістю безробіття 1999 рік та 2006 рік (%).

Таблиця 19. Вікова структура зареєстрованих безробітних

	2002	2003	2004	2005	2006	2007	2008	2009
15-17 років	1	3	2	0	1	0	1	0
18-27 років	248	234	251	312	305	196	353	209
28 років – перед пенсійний вік	697	582	553	346	296	205	311	235
Інші	46	59	63	57	58	36	46	53

Таблиця 20. Порівняльна таблиця структури зареєстрованих безробітних

	1999	2000	2001	2002	2003	2004	2005	2006	2007	2008	2009
Зареєстровані в службі зайнятості понад 6 місяців	616	739	661	535	458	399	269	235	154	90	332
Вік 18-27 років	-	-	-	248	234	251	312	305	196	353	209
Вік 28 років – перед пенсійний	-	-	-	697	582	553	346	296	205	311	235
Освіта вища	-	-	-	60	59	53	57	72	37	93	94
Жінки	894	1011	878	787	725	722	566	544	336	457	324
Інваліди	-	-	-	-	-	9	16	2	13	12	12

V ЕКОНОМІКА

V. А. СУБ'ЄКТИ ПІДПРИЄМНИЦЬКОЇ ДІЯЛЬНОСТІ

Таблиця 21. Зареєстровані суб'єкти господарської діяльності (на 31 грудня)

А. Юридичні особи (усі суб'єкти ЄДРПОУ)

	2002	2003	2004	2005	2006	2007	2008	2009
Місто	376	396	356	387	396	407	418	295

А.1. З них малі підприємства

	1996	1997	1998	1999	2000	2001	2002	2003	2004	2005	2006	2007	2008
Місто	92	85	86	143	125	130	103	119	77	106	111	107	113

В. Фізичні особи

	2000	2001	2002	2003	2004	2005	2006	2007	2008	2009
Місто	779	1173	1310	1391	1663	1936	2196	2375	2559	2392

Станом на 01.01.09р. в малому бізнесі міста працюють 2678 (темп росту до 2007 року – 107,8%), суб'єктів підприємницької діяльності, із них: 91 малих підприємств; 2587 фізичних осіб-підприємців.

Кількість зайнятих у малому підприємстві складає 3569 тис. осіб (темп росту -94,6%), у тому числі:

- на малих підприємствах - 660 особи;
- фізичних осіб-підприємців - 2587 осіб;
- кількість найнятих фізичними особами – підприємцями - 322 особи.

Суб'єктами малого бізнесу (малими підприємствами та фізичними особами-підприємцями) сплачено до бюджетів усіх рівнів 3452,5 тис. грн. (темп росту до 2007 року – 112,5 %).

За рахунок малого підприємництва у 2008 році в місті створено 752 нових робочих місця (у 2007 р. -786, темп росту – 95,7%). В 2008 році у порівнянні з 2007 роком кількість малих підприємств зменшилась на 16 одиниць (або на 17,6%) і складала 91 одиницю.

Обсяг реалізованої продукції малих підприємств 60,6 млн. грн. (темп росту до 2007 року – 101,0%). Зростає середньомісячна зарплата найманих працівників малих підприємств. У 2008 році відповідний показник зріс на 137,8% і склав 736,0 грн. (у 2007 році – 534,0 грн.).

Таблиця 22. Зареєстровані суб'єкти підприємницької діяльності за видами діяльності (одиниць)

	2004	2005	2006	2007	2008
Сільське господарство, мисливство та лісове господарство	-	-	1	1	1
Промисловість, у т.ч.:	-	-			
добувна промисловість	13	13	11	12	13
обробна промисловість	44	46	47	47	48
виробництво та розподілення електроенергії, газу та води	5	5	6	6	5
Будівництво	17	17	19	20	22
Оптова і роздрібна торгівля; торгівля транспортними засобами; послуги з ремонту	69	71	65	68	70
Готелі та ресторани	5	5	5	5	6
Транспорт і зв'язок	9	9	8	9	10
Державне управління	29	31	32	30	33
Фінансова діяльність	6	6	7	7	7
Операції з нерухомістю, здавання під найм та послуги юридичним особам	31	31	30	31	33
Освіта	8	27	30	30	27
Охорона здоров'я та соціальна допомога	18	18	19	18	18
Колективні, громадські та особисті послуги	69	72	80	89	90



Рис.15. Структура СПД за видами діяльності 2008р.

Структура промислового виробництва 2010р.:

Всього по місту 100%, в т.ч:

- **добувна промисловість 75,5**
в т.ч.: шахти 69,9
збагачувальна фабрика 5,6
- **обробна промисловість 18,7**
в т.ч.: машинобудівництво та металообробка 17,8
легка промисловість 0,7
хімія та нафтохімія 0,1
металургія та обробка металу 0,1
- **інше 5,8**

Таблиця 23. Обсяг продукції та послуг за видами діяльності в порівняних цінах (тис. грн.)

	1996	2000	2001	2002	2003	2004	2006	2007	2008	2009
Промисловість, у т.ч.:	42832	71500	71600	68667,5	70615,1	91816,6	111650,8	159346,8	179487,6	192410,4
добувна промисловість	31518	57200	63008	54018,3	47166,7	81019,6	94043,6	137835	150746,8	154614,3
обробна промисловість	11314	14300	8592	14649,2	23448,4	10797	17607,2	21511,8	28740,8	37796,1
Будівництво	-	816	706	3138	168	220	-	-	-	-

Таблиця 24. Підприємства в місті за чисельністю працівників

	2000	2001	2002	2003	2004	2005	2006	2007	2008	2009
0 (самозайняті особи)	972	1228	1436	1498	1583	1670	1870	2207	2554	2583
1-20 працівників	380	386	288	392	375	370	352	336	310	311
21-100 працівників	33	32	31	30	35	35	36	35	32	30
101-500 працівників	12	12	12	12	10	13	12	10	9	5
501-1000 працівників	1	1	1	3	3	3	2	2	2	3
1001-5000 працівників	3	3	3	2	2	2	2	2	3	2

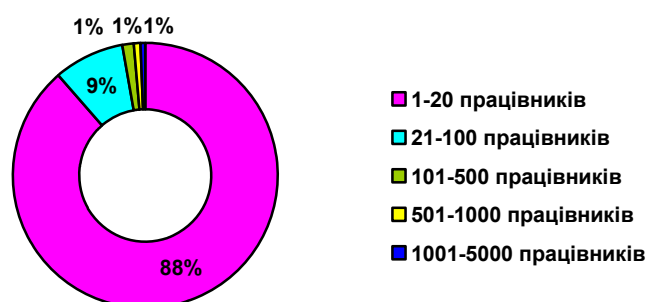


Рис.16. Структура підприємств з кількістю працюючих від 1-20 до 1001-5000 осіб 2009 рік.

За 2008 рік в економіці м.Брянка суб'єктами господарювання отримано збитковий результат від звичайної діяльності до оподаткування у сумі 34,6 млн.грн. (у тому числі збитки отримали 36,7% суб'єктів господарювання у сумі 36,7 млн.грн.), прибутки отримали 63,3% суб'єктів господарювання на суму 2,1 млн.грн.

У 2008 році значно погіршився фінансовий стан і основних бюджетоутворюючих підприємств міста. Головними причинами збитковості підприємств міста залишається відсутність постійних ринків збуту продукції, високий рівень цін на енергоресурси при високій енергоємності виробництв, відсутність пакету замовлень на підприємствах машинобудування.

Таблиця 25. Експорт товарів (тис. доларів)

	1998	1999	2000	2001	2002	2003	2004	2005	2006	2007	2008
Механічне обладнання; машини та механізми, електрообладнання та їх частини; пристрої для записування або відтворення зображення звуку	2545,06	163,14	94,24	109,22	76,69	1309,27	212	229,7	372,4	266,8	3919,4

Таблиця 26. Експорт за країнами (тис. доларів)

	1997	1998	1999	2000	2001	2002	2003	2004	2005	2006	2007	2008
Росія	153,6	2545,06	163,14	94,24	109,22	76,69	1309,27	212	229,7	372,4	266,8	3919,4

У.Б. НАЙБІЛЬШІ РОБОТОДАВЦІ

Таблиця 27. Найбільші роботодавці

Підприємство, організація, установа	Вид діяльності (основний)	Чисельність працівників у 2008 р.
Комунальне підприємство «Брянківське житлово-експлуатаційне об'єднання»	Здавання під найм власності	159
Комунальне підприємство «Брянкатеплосервіс»	Постачання пару та гарячої води	164
ТОВ «Брянківський завод фільтрів та сепараторів»	Виробництво машин	172
Відділ культури Брянківської міської ради	Управління на рівні районів, міст	183
ТОВ «ЮгВостокЕнергосервіс»	Виробництво металоконструкцій	
Брянківський департамент «Луганськвода»	Збирання, очищення та розподіл води	192
ЗАТ «Брянківське управління шахтобудмеханізації»	Будівництво автострад, доріг, вулиць, залізниць	200
ГТОВ фірма «Практик»	Добування та збагачення кам'яного вугілля	335
ТОВ «Флагман»	Добування та збагачення кам'яного вугілля	381
ЗАТ «Криворізьке»	Добування та збагачення кам'яного вугілля	567
ВП «ш. Ломуватська»	Добування та збагачення кам'яного вугілля	795
Відділ освіти	Управління в соціальній сфері	1003
Брянківське Територіальне медичне об'єднання	Діяльність лікарняних закладів	1059

ВП «ш. Вергулівська»	Добування та збагачення кам'яного вугілля	1458
----------------------	---	------

V. В. ЕКОНОМІКА МІСТА

Таблиця 28. Доходи бюджету (млн. грн.)

	2003	2004	2005	2006	2007	2008	2009
Прибутковий податок з громадян / Податок з доходів фізичних осіб	3,855	5,534	6,828	9,198	14,202	20,393	17,904
Податок на прибуток підприємств комунальної власності	0,007	0,013	0,025	0,034	0,061	0,072	0,035
Місцеві податки та збори	0,118	0,201	0,201	0,202	0,208	0,290	0,286
Плата (податок) за землю	0,811	0,807	0,717	0,826	0,916	4,182	3,293
Інші надходження	0,756	0,007	1,04	1,061	1,113	1,351	1,384
Податкові надходження разом	5,640	6,592	8,840	11,370	16,592	26,435	23,057
Дохід від оренди комунального майна	0,023	0,030	0,029	0,049	0,092	0,147	0,155

Примітка: Дохід від оренди комунального майна включені до податкових надходжень разом

В доходах що враховуються при визначені міжбюджетних трансфертів найбільшу питому вагу становить податок з доходів фізичних осіб. Так в очікуваних надходженнях за 2009 рік цей показник складає 71,7%. Другим бюджетонаповнюючим податком, який має значну питому вагу в доходах, що не враховуються при визначені міжбюджетних трансфертів є плата за землю. В очікуваних надходженнях за 2009 рік цей показник складає 19,3%.

У структурі доходів загального фонду бюджету міста 47,1 % складають дотації вирівнювання з Державного та обласного бюджету та 20,0 % субвенції з Державного бюджету.

VI. ЗАКЛАДИ СУСПІЛЬНОГО КОРИСТУВАННЯ, ІНФРАСТРУКТУРА

Таблиця 29. Випускники навчальних закладів – середніх, вищих

Тип, назва навчального закладу (середні школи – разом)	1996	2000	2004	2005	2006	2007	2008	2009
Середні школи – 15	448	499	542	395	388	347	314	307
Брянківська спеціалізована школа I – III ступенів № 1	54	96	83	65	59	51	66	55
Брянківська спеціалізована школа I – III ступенів № 10	54	96	83	65	59	51	66	55
Брянківська спеціалізована школа I – III ступенів № 23	52	57	43	47	43	46	31	31
Брянківська гімназія Брянківської міської ради Луганської області	18	28	26	26	27	22	21	16
Брянківський навчально-виховний комплекс № 5 Брянківської міської ради Луганської області	27	27	31	30	19	28	16	12
Брянківський навчально-виховний комплекс № 17 Брянківської міської ради Луганської області	21	32	43	24	27	17	32	29
Брянківська загальноосвітня школа I-III ступенів № 2 Брянківської міської ради Луганської області	12	21	33	-	26	16	22	13

Брянківська загальноосвітня школа I-III ступенів № 4 Брянківської міської ради Луганської області	30	36	33	28	25	18	17	26
Брянківська загальноосвітня школа I-III ступенів № 6 Брянківської міської ради Луганської області	24	22	22	11	18	18	10	12
Брянківська загальноосвітня школа I-III ступенів № 9 Брянківської міської ради Луганської області	69	35	53	48	31	25	27	39
Брянківська загальноосвітня школа I-III ступенів № 19 Брянківської міської ради Луганської області	26	22	23	21	21	22	-	22
Брянківська загальноосвітня школа I-III ступенів № 20 Брянківської міської ради Луганської області	20	39	38	26	17	19	12	18
Брянківська загальноосвітня школа I-II ступенів № 8 Брянківської міської ради Луганської області	11	21	18	13	16	11	13	-
Брянківська загальноосвітня школа I-II ступенів № 13 Брянківської міської ради Луганської області	21	11	25	-	11	14	15	15
Брянківська загальноосвітня школа I-II ступенів № 21 Брянківської міської ради Луганської області	21	20	16	12	13	9	11	-

Мережа дошкільних навчальних закладів усіх типів та форм власності у місті складає 10 одиниць. Мережа професійно-технічних навчальних закладів (ПТНЗ) міста Брянка складається із 2 вищих професійних училищ.

Таблиця 30. Місткість лікарень

Лікувальна установа	Кількість ліжок		Лікувальна установа	Кількість ліжок		
	Роки	1996 р.		1999 р.	Роки	2008 р.
Центральна міська лікарня		340	280	Центральна міська лікарня	300	270
Міська лікарня №3		80	60	Міська лікарня №3	60	60
Міська лікарня № 4		150	70	Міська лікарня № 5	100	100
Міська лікарня № 5		80	50	Дитяча лікарня	50	50
Дитяча лікарня		70	50	Інфекційна лікарня	30	30
Інфекційна лікарня		65	40			
Туберкульозний диспансер		30	30			
Всього		815	580	Всього по місту	540	510

Медицину допомогу населенню міста надають 122 лікарів або 21,8 на 10 тис. населення (9 міс. 2008 року – 127), та 445 молодших спеціалістів з медичною освітою або 79,6 на 10 тис. населення (9 міс. 2008 року – 459 або 81,3).

Таблиця 31. Енергоспоживання (на рік)

	1996	1998	2000	2002	2004	2005	2006	2007	2008	2009
Електроенергія (МВт-год), у тому числі:										
- населення	218100	210000	147900	132790	70270	132375	140780	135730	116012	112254
	41003	39480	21700	35853	33420	38400	38330	21847	20517	26450

- підприємства	177097	170520	126200	96937	36850	93975	102450	113883	95495	85804
Проектна потужність МВт/год	24,90	23,97	16,88	15,16	8,02	15,11	16,07	15,49	13,24	12,81
Газ (тис. м ³)	32876	32415	21221	22338	24717	23580	24918	23044	22633	22800
Проектна потужність, тис. м ³ у годину	3,75	3,70	2,42	2,55	2,82	2,69	2,85	2,63	2,58	2,60
Питна вода (тис. м ³)	6900	6500	4900	2719	2268,4	2392	1850	1585	1496	1446,3
Проектна Потужність насосів тис. м ³ на годину	-	-	-	-	1000	1000	1000	1000	800	700
Опалення (Гкал), у тому числі:										33414
- населення	752500	680000	510000	222523	72970	66604	53900	51732	41332,2	29170,4
- підприємства	662200	598400	443700	193595	42000	37000	22298,4	46000	36085,3	4243,6
Проектна Потужність котлів Гкал у годину	90300	81600	66300	28928	30970	29604	31601,6	5732	5246,9	88,14
	--	-	-	-	-	-	-	92,45	94,79	

Таблиця 32. Громадський транспорт

	1996	1997	1998	1999	2000	2001	2002	2003	2004	2005	2006	2007	2008	2009
Перевезено пасажирів, тис.	7186	6533	5939	5399	4908	4454	3758	3273	2816	1757	1214	3003,9	2177	1502,8
Сумарна довжина маршрутів, км	377	362	347	332	317	297	297	327	347	297	237	237	192	192
Кількість маршрутів	23	22	21	20	19	18	18	25	27	23	18	18	14	14
Пасажирооборот, млн. пас.км	46,3	41,3	36,9	32,9	29,4	26,2	21,8	20,5	17,3	10,5	8,5	24,5	22,5	16,8

VII ДОВКІЛЛЯ

VII. А. АТМОСФЕРА

Таблиця 33. Забруднення повітря

	1996	1998	1999	2000	2001	2002	2003	2004	2005	2006	2007	2008	2009
Викиди шкідливих речовин в атмосферу від стаціонарних джерел	11,3	9,2	7,8	9,0	5,6	4,8	5,4	5,3	4,8	4,4	4,7	4,2	-

Внаслідок негативного впливу техногенних факторів, кількість промислових підприємств, закриття та затоплення шахт, екологічна ситуація в місті Брянка залишається складною. Викиди забруднюючих речовин в атмосферне повітря здійснюють промислові підприємства, основними забруднювачами атмосфери залишаються підприємства вугільної галузі. Це викиди від систем провітрювання гірничих виробіток, породних відвалів а також котелень, які працюють на твердому паливі. В 2008р. викиди шкідливих речовин в атмосферне повітря від стаціонарних джерел склали 4,2 тис.тн. Значний вплив на забруднення повітря здійснює робота автомобільного транспорту. В 2008р. викиди від автотранспорту склали 1,5 тис.тн.

VII. Б. УТИЛІЗАЦІЯ ВІДХОДІВ

Таблиця 34. Обсяг вироблених відходів (за 2008 рік).

Тип відходів	Кількість (т)
Змішані побутові відходи	7200,0
Стічні води (тис. м ³)	12915,876

VIII. ТУРИЗМ

Таблиця 35. Місткість споруд культурно-спортивного призначення

Споруда	Скільки відвідувачів вміщує	Події чи заходи, що викликають найбільший приплив гостей
Міський стадіон «Шахтар»	1500	Першість Луганської області з футболу серед команд регіонів 2 ліга «Центральні регіон», Першість Луганської області з футболу серед команд юнаків, міські спортивно-масові заходи до Дня міста , Дня шахтаря, Дня фізкультури та спорту.
Спортклуб «Вікторія»	100	Першість міста з настільного тенісу
Спортклуб «Торнадо»	100	Показові виступи зі степаеробіки

IX. ЦІЛІ РОЗВИТКУ МІСТА

Відповідно до **Програми економічного і соціального розвитку** міста Брянка на 2010 рік у 2010 році економічна та соціальна політика буде спрямована на:

- відновлення економічного зростання;
- підвищення темпів зростання внутрішнього попиту до якісних послуг у соціальних сферах, таких, як житлово-комунальна, охорона здоров'я, освіта, культура, фізичне виховання;
- розвиток тих сфер економіки, які у наступних роках дадуть найбільший ефект у створенні нових робочих місць, інноваційному оновленні структури економіки та залученні інвестицій недержавного сектору.

Для забезпечення послідовності регіональної політики з метою досягнення зазначених цілей на 2010 рік визначено пріоритети та завдання:

- забезпечення нормального функціонування міста, підприємств державного, комунального та приватного секторів, бюджетних організацій;

- забезпечення функціонування соціальної та гуманітарної сфери на рівні державних стандартів;
- підвищення ефективності використання економічного потенціалу міста;
- підвищення інвестиційної привабливості міста;
- залучення інвестицій в економіку міста;
- забезпечення сприятливих умов для забезпечення розвитку бізнесу;
- забезпечення стабільної роботи комунального господарства, підвищення якості комунальних послуг;
- впровадження сучасних енергозберігаючих технологій та обладнання;
- екологічне оздоровлення довкілля;
- поліпшення ситуації у сфері зайнятості населення;
- формування нової якості суспільних послуг у сфері освіти, охорони здоров'я, культури, відродження духовних, історичних та культурних традицій;
- створення умов для охоплення широких верств населення фізкультурно- оздоровчою роботою;
- підвищення безпеки життєдіяльності населення.

X. ОСНОВНІ ХАРАКТЕРИСТИКИ МІСТА

Особливості розвитку

Місто Брянка історично склалося як шахтарське місто. Тому вся економічна та соціальна діяльність в основному залежить від роботи підприємств добувної промисловості. Обсяги виробництва промислової продукції вугільної галузі міста у діючих цінах склали у 2008 році – 179487,6 тис.грн. (104,8% до плану), очікується в 2009рік – 179945,7 тис.грн. (або 88,1% до планового завдання), прогнозується на 2010 рік – 200097,0 тис.грн.

Одна зі специфічних для Брянки рис, які суттєво впливають на рівень забезпеченості населення соціальними послугами - реструктуризація вугільної галузі. Динаміка темпів промислового виробництва продукції свідчить про те, що основна складова цього показника також повністю залежить від темпів зростання виробництва продукції підприємств вугільної галузі. Головною метою Програм економічного і соціального розвитку міста залишається відновлення економічного зростання.

Реформування відносин власності

Станом на 01.01.2010р. діє 175 договорів оренди, з них 22 з бюджетними організаціями. За 2009р. від оренди комунального майна в місцевий бюджет надійшло 150тис. грн.. У 2009 році приватизовано 5 об'єктів. Ведеться підготовка до приватизації в 2010 році 3х об'єктів комунального майна:

- нежиле приміщення розташоване за адресою: м.Брянка, вул. Кірова, 7;
- нежила будівля розташована за адресою: м.Брянка, вул. Молодогвардійська, 32;
- нежила будівля розташована за адресою: м.Брянка, вул. Московська, 1д.

Пріоритетом приватизації у 2010р. є приватизація окремих інвентарних об'єктів за грошові кошти з застосуванням способів, що враховують конкуренцію покупців.

Розвиток підприємництва

Консультативну та правову допомогу малому підприємництву в місті надають 10 об'єктів інфраструктури підтримки малого підприємництва, а саме: «Бізнес-центр», бізнес-інкубатор, кредитна спілка «Добродій», Фонд підтримки підприємництва, кредитна спілка «Взаємодопомога Луганщини», Луганська обласна кредитна спілка промисловців і підприємців, Брянківська міська профспілки підприємців, громадська організація «Брянківська міська організація роботодавців», 2 аудиторські фірми.

У місті діє 4 громадські організації підприємців, які здійснюють захист прав підприємців та проводять відповідну роз'яснювальну роботу.

За 2009 рік у місті було проведено 10 засідань Координаційної ради (робочої групи) з питань розвитку підприємництва. Розпорядженням міського голови від 10.07.2009 р. № 177 утворено місцеві галузеві ради підприємців у сферах: - промисловості; - торгівлі, побутового обслуговування та ресторанного господарства; - транспорту та зв'язку та затверджено Положення про місцеву галузеву раду. За останні три місяці відбулося по 2 засідання у кожній раді.

В 2005р. створено Дозвільний офіс. Налагоджена взаємодія з представниками місцевих дозвільних органів, суб'єктами господарювання щодо видачі документів дозвільного характеру. Розроблені регламент інформаційної картки та схеми проходження погоджувальних процедур отримання документів дозвільного характеру

За участю Центру зайнятості населення, комерційних банків, кредитної спілки «Добродій» у 2009 році на розвиток підприємницької діяльності видано 28 кредитів на загальну суму 105,5 тис. грн.

Проводиться робота щодо надання вільних приміщень виробничого та невиробничого призначення для потреб підприємців.

У 3-х школах міста продовжується навчання основам економіки та підприємництва. На базі середніх шкіл № 1,2,3 і 9 на громадських засадах за ініціативою Брянківського «Бізнес-центру» і Центру соціальних служб для молоді продовжує роботу «Мала академія підприємництва».

Виконання заходів Програми щодо інформаційного забезпечення реалізується шляхом надання індивідуальних консультацій з питань законодавства, оподаткування, менеджменту, маркетингу, публікацій матеріалів, відповідей, роз'яснень на звернення підприємців щодо окремих законодавчих актів на сторінці «Підприємець» в газеті «Труд горняка», на міському веб - порталі. З метою усунення перешкод в реалізації законних прав та інтересів підприємців при міськвиконкомі у відділі з питань споживчого ринку, підприємництва та регуляторної політики створено та забезпечено функціонування «гарячої лінії» для підприємців міста. «Гаряча лінія» працює щосередини з 14.00 до 17.00 години.

Розвиток ринкової інфраструктури

Станом на 01.10.2009р. торгівельна мережа міста представлена 214 магазинами, 54 підприємствами ресторанного господарства, дрібно – роздрібною мережею (31 об'єкт), 2 ринками та 7 місцями дозволеної торгівлі на 864 торгових місця. Торговельна площа діючих підприємств торгівлі складає – 15,4 тис. кв. м. У середньому площа одного магазину – 72 кв.м. Продовольчі магазини – 127 одиниць – 9,5 тис. кв.м. Непродовольчі магазини – 73 одиниці – 1,0 тис.кв.м. Змішані магазини – 14 одиниці -1,0 тис.кв.м.

Кількість об'єктів роздрібної торгівлі, що є власністю фізичних осіб – підприємців майже у 20 разів перевищує кількість об'єктів, що належать підприємствам – юридичним особам і становить 204 одиниці або 95,3% від загальної кількості.

За 9 місяців 2009 року за рахунок приватного капіталу суб'єктами підприємницької діяльності відкрито 20 об'єктів, у тому числі: магазинів – 8, 5 спеціалізованих відділів, 4 об'єкти ресторанного господарства та кіоск «Табак».

Мережа підприємств ресторанного господарства станом на 01.10.2009р. у м. Брянка представлена: 2 їдальнями, 2 ресторанами, 28 кафе, 10 барами, 7 закусоочними, 2 кіосками, 3 кафетеріями, 5 їдальнями на підприємствах виробничої сфери та 18 їдальнями за місцем навчання. Послуги ресторанного господарства населенню міста надають 76 підприємства на 4711 посадкових місця, 1671 з яких належать загальнодоступній мережі.

Станом на 01.10.2009р. у місті функціонує 170 структурних підрозділи побутового обслуговування, з яких належать фізичним особам – 156, що складає 91,8%.

Станом на 01.10.2009р. на території міста діє 2 ринки та 7 місць дозволеної торгівлі на 864 торгових місця.

Об'єкти комунальної власності

Житлове господарство: «Брянківське житлово-експлуатаційне об'єднання» «Жилсервіс», «Житловик-1», «Житловик-2», «Житловик-3», «Южно-Ломуватська житлово-експлуатаційна дільниця».

Комунальне господарство: «Комбінат комунальних послуг», «Дорожньо-експлуатаційна дільниця», «Саночистка», «Бюро технічної інвентаризації»

Водопостачання і водовідведення: Брянківський департамент відокремленого підрозділу «Світлічанське управління», ТОВ «Луганськвода»

Теплопостачання: «Брянкатеплосервіс».

Для запровадження в житлове господарство конкуренції, договірних відносин, спрямованих на підвищення якості, обслуговування житла, а згодом і зниження його вартості, передбачається передача функцій державних житлових організацій приватним фірмам, що мають щонайвищу кваліфікацію і пропонують мінімальну ціну обслуговування.

Інвестиції в основний капітал

Структура інвестицій протягом останніх років не змінюється. Інвестиції в основному направляються на розвиток містоутворюючих підприємств. Стратегічною метою розвитку промисловості є стабілізація, подальший розвиток і диверсифікація.

Обсяги інвестицій в основний капітал у 2009 році склали 19,61 млн. грн. (очікуване) або в 3 менше ніж у 2008 році, це пояснюється спадом обсягів виробництва обумовлених світовою фінансовою кризою. Основні вкладення засобів було направлено на промислові підприємства вугільної галузі міста а точніше на підприємства :ш. Вергелівська – 12,34 млн. грн.; ЗАТ «Криворізьке» - 0,396 млн. грн.; ш. Ломоватська – 0,196 млн. грн.; ТОВ «Флагман» - 4,5 тис. грн. Практично весь інвестиційний капітал був направлений на розвиток та розширення існуючого виробництва. Важливим джерелом фінансування залишаються кошти державного бюджету 12,29 млн. грн. або 62,3 % від загального обсягу інвестицій та власні кошти підприємств та організацій 37,3%.

На ВП „Шахта „Ломоватська” ДП „Первомайськвугілля” розроблено „Інвестиційний проект розвитку гірничих робіт на період 2007-2011р.р але фінансування цього проекту не здійснюється.

Продовжується робота с представниками інвестора з питання створення нового підприємства «Центр соціальних, технічних, економічних, наукових перспективних інновацій і розвитку», в рамках якого будуть реалізовуватись проекти: виробництво ультрадисперсних порошків, зборка вендінгових торговельних автоматів, розробка і створення ТАЛ свержселективного вилучення рідких і дорогих металів з гірничих відвалів шахт, шлакових відходів промислових підприємств. Фінансування планується за рахунок Європейського банку реконструкції та розвитку. Для розміщення підприємства планується задіяти основні фонди ТОВ «Брянківський машинобудівний завод».

З метою покращення інвестиційного іміджу міста Брянка управлінням економіки та комунальної власності Брянківської міської ради розробляється візитна картка та інвестиційний портрет міста Брянка.

Іноземні інвестиції

Іноземні інвестиції на протязі 2008 – 2009 роки залучались у вигляді міжнародної технічної допомоги і реалізації проекту фінансує мого за рахунок «Міжнародного корпусу миру».

З метою покращення інвестиційного іміджу місто буде приймати участь у реалізації проекту USAID ЛІНК, реалізація проекту дозволить залучити фахівців до впровадження заходів спрямованих на створення на території області регіону привабливого для іноземних інвесторів.

Управління економіки та комунальної власності Брянківської міської ради приймає участь в наданні допомоги підприємствам міста в пошуку потенційних інвесторів і партнерів,

ознайомлюванні керівників підприємств і організацій з інформацією, необхідною для роботи і подальшого їх розвитку (виставки, семінари, кворуми та конференції). Проводиться робота по оновленню реєстру вільних виробничих площ і земельних ділянок для створення нових виробництв.

Промисловість.

Вугільна промисловість представлена 4 підприємствами цієї галузі.

Відособлений підрозділ «Шахта Вергелівська» Державного підприємства «Луганськвугілля» заснована в 1956 році з метою видобутку вугілля підземним способом для забезпечення потреб у вугільній продукції держави та забезпечення вугіллям працівників шахти. На шахті ведеться видобуток вугілля марки Т, Тр. На підприємстві працює 1462 чоловіка,

Відокремлений підрозділ «Шахта Ломоватська» з 2006 року підпорядкована ДП «Первомайськвугілля». На шахті ведеться видобуток вугілля марки Т, ОС. На підприємстві працює 800 чоловік

Товариство з обмеженою відповідальністю «Флагман» підприємство, яке спеціалізується на видобуванні вугілля марки КР. Підприємство має ліцензію на видобуток вугілля по трьом пластам. На підприємстві працюють 397 чоловік,

Закрите акціонерне товариство «Криворізьке» виробляє продукцію з давальницької сировини і надає послуги щодо переробки рядового вугілля. На підприємстві працює 492 чоловіка.

Товариство з обмеженою відповідальністю «Брянківський рудоремонтний завод».

На даний час у зв'язку з фінансово-економічною кризою підприємство зовсім не здійснює виробничої діяльності та знаходиться на реконструкції

Товариство з обмеженою відповідальністю „Південьсхіденергосервіс” – молоде підприємство, працює з січня 2008 року. Перша продукція була випущена в квітні того ж року. Це сталеві опори високовольтних ліній електропередач, портали, ростверки, антенні опори та радіомачти, які необхідні для применення в лініях зв'язку з розміщенням антен різного типу, навесні пристосування для виготовлення отворів та установки ліній електропередач, шайби закладні для залізобетонних шпал, призначених для залізних доріг широкої колії та трамвайних шляхів.

Відкрите акціонерне товариство «Брянківський завод бурового устаткування» займається виготовленням геологорозвідувального та шахтного обладнання.

Товариство з обмеженою відповідальністю «Брянківський завод фільтрів та сепараторів». Основними видами продукції є магнітні сепаратори, фільтрувальні устаткування, електронасоси.

Відкрите акціонерне товариство «Брянківський завод металопластмас» - єдине підприємство галузі хімія та нафтохімія, яке виробляє продукцію з пластмас.

Легка промисловість міста представлена підприємством *відкрите акціонерне товариство «Брянковчанка»*. Підприємство працює на давальницькій сировині і вже має дозвіл на виготовлення власної продукції

Товариство з обмеженою відповідальністю «Проммаш». Підприємство відноситься до галузі металургія та обробка металу.

Головна мета комунального підприємства *„Брянкатеплосервіс”* – виробництво, транспортування, постачання теплової енергії та надання послуг з централізованого опалення. На балансі підприємства знаходяться 11 котелень, 2 контрольно-розподільчих теплових пунктів (КРТП)

Транспорт і зв'язок

Маршрутна мережа міста складається з 14 міських маршрутів. Регулярне автобусне сполучення міськими автобусами здійснюється зі всіма житловими масивами нашого міста, крім масиву «Сабівка». Житловий масив «Сабівка» обслуговується приміськими маршрутами «Сабівка-Стаханов» та «Сабівка-Алчевськ».

Приватні підприємці - фізичні особи обслуговують 14 міських маршрутів на 16 автобусах типу «СПВ» та «ПАЗ». Розробка графіків руху, відкриття нових маршрутів, обслуговування брянковчан здійснюється з урахуванням думки жителів міста згідно з зверненнями та побажаннями.

Для м. Брянка на даний час актуально питання створення служби соціального таксі для інвалідів міста. Питання перевезення осіб з фізичними обмеженнями, які користуються інвалідними візками на великі відстані в місті не вирішено.

Єдиним спеціалізованим підприємством по перевезенню вантажів в нашому місті все ще залишається ВАТ «Брянківське АТП 10963».

Послуги дротового телефонного зв'язку надає цех електрозв'язку №2 м. Брянка центру електрозв'язку №1 м. Алчевськ. В 2009 році кількість існуючих абонентів - 8132 осіб,

Зовнішньоекономічна діяльність

У продовж останніх років найбільше значення для міста мають економічні відносини з Росією та іншими країнами СНД.

В зовнішньоекономічній діяльності приймають участь 2 підприємства міста: ВАТ «Брянківський завод бурового устаткування», ТОВ «Брянківський завод фільтрів і сепараторів», які спеціалізуються на виробництві устаткування для бурової промисловості, запасних частин, ножових виробів, котлів машинних, механічного обладнання.

За інформацією підприємств зовнішньоторговельний оборот міста по товарах у 2009 році склав 2,8 млн. грн. що на 35,3% менше, ніж у 2008 році. На протязі 2009 року не здійснювались імпорتنі операції, тому 100 % зовнішньоекономічного обороту є експорт.

з погляду надходження твердої валюти в регіон, економічний інтерес представляє на сьогоднішній день машинобудівні підприємства, потенційно – вугільні шахти, з погляду окремих підприємств, ефективними експортними поставками є поставки продукції машинобудування та металообробки.

Житлово – комунальне господарство

У комунальній власності м. Брянка на обслуговуванні знаходиться 1635 житлових будинків, загальною площею 840,3 тис. м². Загальна площа покривель становить 677,4 тис. м², в т.ч. м'яких – 200,0 тис. м², шатрових – 477,4 тис. м². Протяжність внутрішньобудинкових мереж централізованого опалення складає 216,6 тис. м, водопостачання - 293,2 тис. м, водовідведення – 382,6 тис. м. Житлових будинків з фізичним зносом від 60 до 80 % - 567, загальною площею 171,2 тис. м², більш 80% - 584 житлових будинку, загальною площею 104,1 тис. м². Аварійний житловий фонд - 35 будинків, загальною площею 11,4 тис. м², ветхий – 171 будинок, 37,7 тис. м². 16 житлових будинках обладнані 46 пасажирськими ліфтами. Стан пасажирських ліфтів не відповідає експлуатаційним вимогам, не забезпечує комфортність мешкання в багатоповерхових будинках, безпечно користування ліфтами. На сьогодні в робочому стані 17 ліфтів. Протяжність тепломереж складає 23,7 км підземної прокладки і 0,05 км наземної прокладки. Площа опалення 274,7 тис. м², в тому числі житлового фонду – 232,4 тис. м².

За останні роки значно погіршилось технічне становище житла, його основних конструкцій та інженерного обладнання.

У 2009 році розроблено схему та Програму модернізації тепlopостачання міста, які затверджені рішенням міської ради від 18.06.2009р.

Комунальне підприємство «Дорожньо-експлуатаційна дільниця» здійснює утримання та поточний ремонт вулично-дорожньої мережі.

На балансі КП «ДЕД» перебуває 230,3 км доріг, 5 мостів, 2 шляхопроводи, 33 тис. м² тротуарів, 14 залізничних переїздів, 461,5 м ливневих каналізацій.

Газифікація.

В 2008 році відповідно до «Програми газифікації шахтарських селищ міста Брянка на 2005-2010р.р.» побудовано 20,465 км вуличного газопроводу В 2010 році газифікація продовжуватиметься.

Засоби масової інформації:

1. Телекомпанія „СРА - TV”
2. КП „Брянківська міська редакція радіомовлення”
(Радіо - та телемовлення здійснюється щоденно.)
3. Регіональна суспільно - політична газета „Труд Горняка”