

Чернігівська міська рада



Проект “Економічний розвиток міст”



USAID
ВІД АМЕРИКАНСЬКОГО НАРОДУ

ЕРМ УКРАЇНА
ЕКОНОМІЧНИЙ РОЗВИТОК МІСТ

ПРОФІЛЬ ГРОМАДИ

МІСТА ЧЕРНІГІВ

Матеріали для розробки Програми залучення зовнішніх інвестицій та розвитку туристичного потенціалу міста Чернігів

*Чернігів
2006*

Зміст

Розділ 1. ЗАГАЛЬНА ХАРАКТЕРИСТИКА ТЕРИТОРІАЛЬНОЇ ГРОМАДИ	3
1.1. Історична довідка	4
1.2. Геополітичне та економіко–географічне положення	5
1.3. Природні умови	7
1.4. Інженерно-геологічні умови	8
1.5. Стан та загрози довкіллю	10
1.6. Демографічні характеристики	11
<i>Резюме до розділу „Загальна характеристика громади”</i>	15
Розділ 2. ПЛАНУВАННЯ ТЕРИТОРІЇ ГРОМАДИ	16
2.1. Територіальні ресурси міста, просторове планування	16
2.2. Земельні відносини	17
<i>Резюме до розділу „Планування території громади”:</i>	18
Розділ 1.3. ТЕХНІЧНА І КОМУНАЛЬНА ІНФРАСТРУКТУРА	18
3.1. Житловий фонд	18
3.2. Дорожнє господарство	20
3.3. Транспортний комплекс	21
3.4. Водопостачання та водовідведення	23
3.5. Теплопостачання	24
3.6. Зв'язок	24
3.7. Благоустрій	25
3.8. Фінансова й ділова інфраструктура	26
<i>Резюме до розділу „Технічна і комунальна інфраструктура”</i>	26
Розділ 4. СОЦІАЛЬНА ІНФРАСТРУКТУРА	27
4.1. Охорона здоров'я	27
4.2. Освіта	30
4.3. Сім'я та молодь	31
4.4. Культура	32
4.5. Фізична культура і спорт	33
4.6. Правопорядок	34
<i>Резюме розділу</i>	35
Розділ 5. ЕКОНОМІЧНА ХАРАКТЕРИСТИКА ТА ПОТЕНЦІАЛ	37
5.1. Промисловість	37
5.2. Інвестиційна та будівельна діяльність	40
5.3. Підприємництво	42
<i>Резюме розділу</i>	45
Розділ 6. РИНОК ПРАЦІ	46
<i>Резюме розділу</i>	48
Розділ 7. КОМУНАЛЬНА ВЛАСНІСТЬ	48
Розділ 8. БЮДЖЕТ ТЕРИТОРІАЛЬНОЇ ГРОМАДИ	51
<i>Резюме розділу</i>	56
Розділ 9. ХАРАКТЕРИСТИКА АДМІНІСТРУВАННЯ ТЕРИТОРІАЛЬНОЮ ГРОМАДОЮ	56
<i>Резюме розділу</i>	57
Розділ 10. МІЖНАРОДНІ ЗВ'ЯЗКИ ТЕРИТОРІАЛЬНОЇ ГРОМАДИ	57
<i>Резюме розділу</i>	57

Розділ 1. Загальна характеристика територіальної громади

Чернігів - великий адміністративний, промисловий і культурний центр Чернігівської області. У відповідності із Законом України „Про охорону культурної спадщини” Чернігів віднесений до категорії історичних міст.

На 01.01.2005 р чисельність населення міста 300,5 тис. чол. що становить 40% міського населення області.

Чисельність населення, зайнятого в усіх сферах економічної діяльності, складає біля 125 тис. чол. (40% від загальної кількості). Основною галуззю господарського комплексу є промисловість (біля 26 % усіх зайнятих), яка у поєднанні з організаціями будівельної індустрії і транспорту створює виробничий каркас міста (в будіндустрії зайнято біля 6% трудящих міста, на транспорті - 3%).

Чернігів має потужний потенціал будівельної індустрії з досить розвиненою матеріальною базою. До складу будівельного комплексу входять біля 60 підрядних будівельно-монтажних організацій, підприємства по виробництву будівельних матеріалів, домобудівний комбінат.

В Чернігові функціонує 34 підприємства галузей транспорту і зв'язку.

Спеціальні учбові заклади представлені педагогічним і технологічним університетами, інститутом регіональної економіки і управління, обласним інститутом підвищення кваліфікації та перепідготовки працівників освіти, 19 професійно-технічними і середніми спеціальними навчальними закладами та рядом навчальних центрів і навчально-виробничих комбінатів.

Науково-технічний потенціал міста представлений 14 науково-дослідними, проектними та геологорозвідувальними організаціями. Наукові дослідження і розробки виконують також вищі навчальні заклади, підрозділи промислових підприємств.

В Чернігові зосереджений значний туристичний потенціал: це пам'ятки історії, архітектури та пам'ятки, пов'язані з життям і діяльністю видатних діячів минулого. Проте слабо розвинута індустрія туризму: відсутні готелі різного класу для прийому вітчизняних і зарубіжних туристів, а також мережа розваг.

В місті зосереджені організації та установи управління міського і обласного значення, фінансово-кредитні, інформаційно-обчислювальні та інші організації сфери послуг.

Розвинене складське господарство, що забезпечує зберігання продукції, обслуговування галузей матеріального виробництва.

Організації сільського господарства виконують в основному управлінські функції.

Значного розвитку досягла підприємницька діяльність: в місті працює 2282 підприємств малого і середнього бізнесу різних форм власності. Переважаючими є колективні підприємства, частка яких в загальній кількості складає біля 92%.

В місті розвинена мережа підприємств і установ сфери послуг різного рівня, які здійснюють обслуговування як мешканців міста, так і мешканців Чернігівського району і області.

В місті відсутні крупні спортивно-видовищні установи, басейни, виставкові зали, центри дозвілля для молоді і дітей.

Житловий фонд міста складає 5201,5 тис. кв. м загальної площі, із яких 82,4% (4285,4 тис. м²) - багатоквартирна забудова і 17,6% (916,1 тис. м²) одноквартирна (садибна).

Незначна частина житлового фонду збереглася із дореволюційних і довоєнних часів.

1.1. Історична довідка

Чернігів - одне з найдавніших міст України. Територія Чернігова була заселена уже в II тис. до н.е. На його околицях в урочищах Ялівщини і Татарській Гірці виявлено поселення доби бронзи.

У I тис. н.е існувало кілька слов'янських поселень сіверян: в межах давньої центральної частини Чернігова на Валу, на Єлецьких і Болдиних висотах, тощо. Вчені вважають, що вони у VIII—IX ст. поклали початок Чернігову.

Перша писемна згадка про Чернігів належить до 907 року. На початку X ст. Чернігів був центром князівства і одним з найбільших міст Київської Русі.

Після виходу з-під влади Києва Чернігів, будучи столицею окремого князівства, продовжував лишатися визначним економічним, політичним і культурним центром Русі.

Монголо-татарська навала затримала на кілька століть дальший розвиток Чернігова. Він втрачає значення політичного центру Чернігово-Сіверщини, поступившись перед Брянськом.

Протягом 1355—1356 р.р. вся Чернігівщина, в т.ч. й Чернігів, потрапили під владу литовських феодалів. Війна між Литвою й Росією в 1501—1503 р.р. закріпила Чернігів разом з іншими населеними пунктами Чернігово-Сіверщини й Смоленщини за Російською державою. Чернігів став прикордонним містом.

На початку XVII ст. Чернігів увійшов до складу польського королівства. Після визвольної війни (1648—1654 р.р.) Чернігів знову стає важливим центром торгівлі - через нього проходив один з торгових шляхів з Москви до Києва.

Царський уряд, сприяючи дальшому розвитку торгівлі й ремесел, в 1655, 1666 і 1690 р.р. підтвердив право Чернігова на самоврядування на основі магдебурзького права, наданого йому ще в 1620 р.

Із створенням Чернігівського намісництва в 1782 р. стає Чернігів центром намісництва, а з утворенням в 1802 р. Чернігівської губернії - центром губернії.

Важливе значення в економічному житті Чернігова відігравала пристань на р. Десні. Через місто проходив важливий тракт Петербург-Київ. Це сприяло поживленню торгівлі: в Чернігові щороку відбувалось 4 ярмарки. Зростає роль Чернігова як одного з центрів розвитку культури. Значними осередками культурного життя були друкарні.

У пореформені роки замість ремісничих цехів виникли майстерні, що спеціалізувалися на випуску різних виробів відповідно до потреб ринку.

Світова економічна криза, яка на початку XX ст. охопила Росію, позначилася і на промисловому розвитку Чернігова. Після промислового застою почалось деяке економічне поживлення.

В 1913 році у Чернігові налічувалося 35850 жителів. Зростання населення відбувалося, головним чином, за рахунок розселення селян, що йшли до міста з Чернігівської, Могильовської, Мінської, Воронежської, Казанської та інших губерній в пошуках роботи.

Територія Чернігова в 1910 році становила 668,5 десятини.

Найдавнішим із картографічних планів міста є „План Черниговской крепости со облегающей ситуацией” 1739—1740 р.р

Більшість з відомих 16 планів Чернігова відносяться до другої половини XVIII - початку XIX ст.

З організацією Чернігівської області в Чернігові, як її центрі, поживавішало промислове і житлове будівництво. Виникла необхідність розробки нового генерального плану міста і в

1935—1937 р.р. був розроблений „Проект социалистической реконструкции Чернигова”, характерною ознакою якого був розвиток міста в існуючих межах з населенням до 140 тис. чол. на проектний період, тобто до 1965 р.

Під час Великої Вітчизняної війни в Чернігові було зруйновано понад 4000 будинків і споруд, повністю зруйновано 50 і пошкоджено 57 підприємств, мости через Десну, пам'ятки архітектури та інше.

Загальна площа руйнувань складала майже 2/3 території міста. За рівнем руйнувань Чернігів займав 4-е місце після Волгограда, Севастополя і Воронежа.

Чернігів був одним з п'яти міст України, намічених до відбудови в першу чергу.

Перший післявоєнний проект відбудови і реконструкції міста – „Генеральная схема планировки Чернигова” був розроблений інститутом „Діпромiсто”. За цим проектом територія міста зберігалася в межах, близьких до проекту 1935—1937 р.р. Упорядковувалось функціональне зонування території, яке не було здійснено в довоєнний період, по новому вирішувалась реконструкція центру міста.

Розвиток промисловості, значні темпи житлового будівництва викликали необхідність коригування генплану в 1958 р. При цьому весь об'єм житлово-громадського будівництва на 1959—1965 р.р. намічалось розмістити в історичних межах міста. І знову постало питання про коригування генплану у зв'язку з більш значними об'ємами житлового будівництва, в тому числі, та формування 2-х промрайонів. Під ці завдання в 1980 р. був розроблений генеральний план.

В грудні 2003 року рішенням Чернігівської міської ради затверджено новий Генеральний план м. Чернігова, розроблений Українським державним науково-дослідним інститутом проектування міст „Діпромiсто”.

1.2. Геополітичне та економіко–географічне положення

Місто розташоване на стику України з Росією і Білоруссю, на перехресті транспортних шляхів сполучення: водних, залізничних, автомобільних, повітряних.



Вони проходять з півночі на південь (з Росії, країн Балтії і Скандинавії у Південно-Східну Європу), із заходу на схід (з країн Західної і Центральної Європи в Росію).

Основні транзитні транскордонні потоки прямують по автомобільній дорозі державного значення Київ – Чернігів - Нові Яриловичі, яка проходить по кільцевій об'їзній автодорозі м. Чернігова і співпадає з трасою між народної дороги Е-95 Санкт-Петербург – Псков – Гомель – Одеса та напрямком Критського транспортного коридору № 9 Гельсінки - Санкт-Петербург - Мінськ (Москва) – Київ - Кишинів (Одеса) - Дмитровград.

Магістральна залізниця Київ – Ніжин – Чернігів – Горностаївка є ділянкою залізничного транспортного коридору № 9.



Розташування міста на притоці Дніпра - р. Десні дає можливість розвитку річкового транспорту. Повітряні сполучення міста здійснюються через аеропорт, розташований за його межами.

В цілому транспортний потенціал Чернігова, з модернізацією Критського транспортного коридору та за умови проведення ряду реконструктивних заходів і будівництва нових об'єктів, забезпечить потреби міста у дальньому і місцевому сполученні, а також посилить його роль в системі розселення України.

У відповідності із „Генеральною схемою планування території України” Чернігів входить до Київської міжобласної системи розселення і є центром взаємопов'язаних систем населених пунктів обласного і міжрайонного рівнів. В зоні його впливу як обласного центру на території 31,9 тис. км² розташовані 15 міст, 30 селищ міського типу та понад 1500 сіл і проживає 1,27 млн. чол.

Територія Чернігівської міжрайонної системи розселення (12,2 тис. км) охоплює 8 районів області (Городнянський, Корюківський, Куликівській, Менський, Ріпкинський, Сосницький, Чернігівський, Щорський) з населенням біля 300 тис. чол., в тому числі міське населення складає - 111,4 тис. чол. (37,5 %).

Крім того, м. Чернігів є центром Чернігівського району з населенням 63,2 тис. чол.

Таким чином, геополітичне та економіко-географічне положення м. Чернігова і його роль в системі розселення України створюють сприятливі передумови для розвитку його зовнішньоекономічних зв'язків.

1.3. Природні умови

Місто розташоване в східній частині Чернігівського Полісся, на правобережжі р. Десна, де її долина сполучається з Любеч-Чернігівською моренно-зандровою рівниною.

Характерною рисою орографії території є наявність двох гіпсометричних рівнів: перший відповідає заплаві р. Десни та р. Стрижень і днищам балок, що відкриваються до заплави; другий представляє моренно-зандрову рівнину і частково надзаплавну терасу р. Десни.

Стик цих гіпсометричних рівнів є ареною розвитку інженерно-геологічних процесів, що ускладнюють освоєння території: ерозії, зсувів, поверхневого змиву.

Поверхневі води представлені водами р. Десни (південь міста) та її правосторонніх притоків - малих річок - Стрижень (центральна частина міста) і Білоус (західна околиця).

Долина р. Десни заплавна, в районі міста має ширину біля 7 км, вирівнена, з добре вираженим руслом ріки та розмаїтістю мікроформ рельєфу заплавного типу. Правий схил долини крутосхиловий, висотою 20—30 м, місцями в місті представлений насипним валом. Русло ріки звивисте, шириною 110—140 м, дно піщане та піщано-мулисте.

Річний хід рівнів р. Десни характеризується весняним паводком, який проходить декількома піками. Найвищі рівні весняного паводку спостерігаються, як правило, у другій половині квітня. Найнижчий багаторічний рівень р. Десни біля міста становив 79 см. На весняний період припадає 55—60 % річного стоку ріки, на літньо-осінню межень – 25—30 %, на зиму – 10 %.

Ріка Стрижень в межах міста має ширину заплави 100—150 м, звивисте русло шириною 10—40 м, глибиною 0,4 м (в меженний період – 0,1—0,2 м).

По режиму живлення водотоки відносяться до снігового - більше 50% річного стоку. Другим за значенням джерелом живлення р. Десни є підземні води.

Клімат району атлантико-континентальний з нетривалою помірно-м'якою зимою та теплим тривалим літом.

Найбільша місячна кількість опадів – 119 мм (1947 р.), середня кількість опадів теплого періоду – 359 мм, холодного – 180 мм. Сумарне випаровування з поверхні суші – 540 мм. Стійкий сніговий покрив спостерігається з 2 листопада по 9 лютого, висота снігового покриву коливається від 7 до 42 см (середня – 19 см). Число днів зі сніговим покривом – 95—110. Глибина промерзання ґрунтів - від 24 до 141 см.

Домінуючі вітри: в теплий період - ПнЗх (17,7%), в холодний період - ПдСх (15%). Максимально можливі швидкості вітру: 17 м/с - щорічно, 20—21 м/с – 1 раз за 5—10 років, 22—23 м/с - за 15—20 років.

За розрахунками температура найбільш холодної 5-денки становить мінус 22°C , тривалість опалювального періоду - 191 доба при його середній температурі мінус 1,7°C.

У відповідності з будівельно-кліматичним районуванням територія міста відноситься до II кліматичного району, для якого орієнтація житлових кімнат односторонніх квартир в межах сектору 310—50° недопустима.

В межах міста сформувались типові поліські ґрунти, характерні для Лівобережного Полісся.

Більшу частину території займають дерново-підзолисті супіщані ґрунти на лесових породах. Маючи невелику товщину гумусового шару, вони бідні гумусом (1—2%) та поживними речовинами. Близьке залягання ґрунтових вод, а місцями затоплення повеневими водами обумовило формування на понижених місцях дерново-підзолистих різної ступені глеуватих ґрунтів. Вони природно низькородючі.

На півночі міста та на прилеглих територіях утворились сірі опідзолені, досить родючі (вміст гумусу 3—4,5%), місцями глеюваті ґрунти.

Заплаву р.р. Десни, Стрижня, Білоуса займають лучні ґрунти на алювіальних відкладах, частіше - в комплексі з болотними.

В геоструктурному відношенні територія розташована в північній частині Центрального грабена Дніпровсько-Донецької западини.

Кристалічний фундамент на даній території знаходиться на глибині 3,5—4 км і перекривається потужною товщею осадових порід палеозою, мезозою і кайнозою. Сучасні інженерно-геологічні процеси мають прояв у верхній частині геологічного розрізу - у відкладах неогенової і особливо четвертинної систем. Четвертинні відклади відзначаються різномірністю генетичних типів, що обумовлено розташуванням міста на межі двох геоморфологічних провінцій, де збереглися відклади четвертинного зледеніння, відклади еолово-делювіальної діяльності та алювій р.р. Десни, Стрижня, Білоуса та сучасних балок, що літологічно представлені пісками, суглинками, глинами, моренними відкладами. Загальна потужність їх від 2—3 м (Подусівка) до 60 м (Бобровиця) при середніх значеннях 30—40 м. Більші потужності характерні для заплави р. Десни, вивпненої алювіальними пісками.

Основні водоносні горизонти, що використовуються для централізованого водопостачання міста, належать до Дніпровського басейну підземних вод і формуються в умовах Деснянського річкового басейну.

Господарсько-питне водопостачання міста базується на підземних водах двох водоносних комплексів - еоценового та сеноман-нижньокрейдяного.

Водоносні горизонти поширені повсюди.

Для водопостачання міста було розвідано Чернігівське родовище підземних вод, запаси якого затверджені ДКЗ СРСР (1973 р.) в якості експлуатаційних на декількох ділянках (водозаборах) - Бобровицькій, Ялівщинській, Полуботкинській, Подусівській, Чернігівській, Залізничній в сумарній кількості 201 тис. м³/добу. Води цих горизонтів прісні; загальна жорсткість становить 6—8 мг-екв/л для вод еоценового та до 3,5 мг-екв/л для вод сеноман-нижньокрейдяного комплексів (останні є м'якими та дуже м'якими); вміст шкідливих домішок не перевищує допустимих значень.

Оцінені експлуатаційні запаси горизонту сеноман-нижньокрейдяних відкладів не вичерпують його потенційних можливостей - водовідбір із цього горизонту може бути збільшений.

Для господарських потреб населення в дуже незначній кількості використовуються ґрунтові води (перший від поверхні водоносний горизонт) за допомогою шахтних колодязів. Останнім часом їх кількість різко зменшилась завдяки розширенню водопровідних мереж. Санітарно-технічний стан колодязів задовільний, але вода за хімічними та бактеріологічними показниками не відповідає вимогам ДСТ 2874-82 „Вода питна”.

1.4. Інженерно-геологічні умови

На основі аналізу та оцінки даних інженерно-геологічних обстежень, проведених геологічними службами, в межах території міста виявлені екзогенні геологічні процеси, які ускладнюють його містобудівне освоєння. Причиною їх утворень є як природні, так і антропогенні фактори, зокрема: орогідрографічні умови, літологічна основа та властивості ґрунтів, інженерна і господарська діяльність людей.

Найбільш інтенсивний прояв в межах міста мають: затоплення паводковими водами рік та часткове заболочення їх заплавних територій, існуюче та потенційне підтоплення

рівнинної частини міста, ерозійні та зсувні процеси на крутосхилах долин рік, площинний змив.

Значну частину південних територій міста займають затоплювані паводковими водами заплави та надзаплавні тераси рік Десни та Стрижня, в тому числі окремі забудовані ділянки Лісковиці, Бобровиці та промислово-складські будови. При цьому правий крутий берег Десни на окремих ділянках зазнає інтенсивного розмиву (Бобровиця) і потребує закріплення. Літологічно затоплювані площі представлені переважно вологими та насиченими водою мулами, піщано-супіщаними відкладами, рідше - торфами; ґрунтові води залягають з поверхні і до глибини 1—1,5 м. Освоєння таких територій потребує складних інженерних заходів - обвалування, підсіпки поверхні, виторфування тощо.

Місто відноситься до зони регіонального високого залягання рівня ґрунтових вод і надмірного зволоження. Тому досить поширеним в його межах є підтоплення. Підтопленими (рівень ґрунтових вод < 3 м) є райони північно-західної частини міста (Масани), окремі ділянки північної, а також південно-західної промислової зони. Переважна частина іншої території міста відноситься до районів потенційного підтоплення (крім заплавлених).

Причинами, які збільшують ймовірність розвитку площ існуючого підтоплення є наявність на невеликих глибинах слабководопроникних лесів, нераціональне водовідведення зливових стоків або його відсутність, надлишкове техногенне зволоження в результаті витоків із зношених водокомунікацій тощо. Освоєння цих територій пов'язане з упередженням або ліквідацією техногенних чинників підтоплення, гідроізоляцією фундаментів.

В межах міста виявлені значні території схилів, де мають місце зсуви або такі, які знаходяться в зсувонебезпечному стані. Утворенню зсувів сприяють природні умови, зокрема, геологічна будова схилів.

Східна частина схилів долини Десни (вище р. Стрижень) характеризується наявністю поодиноких зсувів, в західній частині зсуви займають значну частину схилів, тут характерне чередування порушених і непорушених зсувами ділянок схилів. Такі ж умови характерні для балки вздовж вул. Академ. Рево, для північної сторони б. Чорторійський Яр, схилів кар'єру по вул. Мурінсона.

Найбільш активні зсуви деформації схилів розвинені на ділянці бортів долини р. Десни від устя р. Стрижень до території ТЕЦ, на крайній східній околиці міста, вздовж Новгород-Сіверського шосе, на схилах балок між вулицями Суворова-Коцюбинського-Воровського-Толстого. Практично на всіх цих схилах крутизна досягає 30% і більше, що створює потенційну небезпеку - при певних обставинах перезволоження чи перенавантаження можуть виникнути зсуви. Ризик зсувонебезпечності посилюється тим, що всі ці ділянки є територією приватної забудови, правила протизсувного освоєння не витримуються.

Для забезпечення стійкості схилів чи зсувів необхідне: проведення комплексу протиерозійних і протизсувних заходів та організація охоронних зон на прилеглих до зсувонебезпечних схилів територіях, в межах яких повинні дотримуватись відповідні правила, використання території і експлуатації споруд (розорювання земель, експлуатація лісів та деревонасаджень, облаштування котлованів, виїмок, кар'єрів, регулювання поверхневого стоку, скид господарських стоків, зведення різних споруд тощо).

Окрім вищезгаданих чинників, ускладнюючим освоєння території фактором є також наявність лісів, які відносяться до зони найбільш вірогідного розвитку І типу ґрунтових умов за просіданням (< 5 см від природного навантаження). Освоєння цих територій потребує попереднього вивчення літологічної основи ґрунтів ділянок забудови.

1.5. Стан та загрози довкіллю

Стан навколишнього природного середовища міста Чернігів за останні декілька років характеризується такими показниками (табл. 1):

Таблиця 1. Характеристика стану навколишнього середовища за період 1999—2004 р.

№ з/п	Показники	1999	2000	2001	2002	2003	2004
1.	Об'єм використання поверхневих вод з р. Десни (млн. м ³)	49,76	48,03	54,57	55,49	85,61	д.в.*
2.	Об'єм використання артезіанських вод (млн. м ³)	41,29	39,94	37,81	36,39	35,13	д.в.*
3.	Скид зворотних вод у поверхневій водоймі (млн. м ³)	70,74	67,33	73,40	77,17	106,93	106,01
4.	Скид забруднюючих речовин із зворотними водами (тис. т.)	5,9	5,5	5,0	5,5	6,2	6,3
5.	Викиди забруднюючих речовин в атмосферне повітря стаціонарними джерелами забруднення (тис. т.) в т. ч.: Чернігівська ТЕЦ (тис. т/%)	7,7 5,7/74,3	8,0 6,2/77,2	6,2 4,3/70,3	8,4 6,5/77,4	13,7 11,2/82,2	17,4 14,7/84,7
6.	Викиди забруднюючих речовин пересувними джерелами забруднення (тис. т.)	14,10	14,56	14,60	14,66	14,58	д.в.*
7.	Накопичення твердих побутових відходів (тис. м ³) (тис. т.)	362,3 76,1	363,7 76,4	359,4 75,5	376,0 79,0	386,9 81,2	д.в.*
8.	Накопичення рідких промислових токсичних відходів в ставках-накопичувачах (м ³)	1530	2275	2890	3434	2586	1701
9.	Нараховано збору за забруднення довкілля (тис. грн.)	786,4	826,5	739,1	972,7	1849,3	3027,6
10.	Використання коштів міського фонду охорони навколишнього природного середовища (тис. грн.)	д.в.*	90,3	161,6	161,1	296,4	461,5
11.	Виконано природоохоронних заходів за рахунок усіх джерел фінансування (тис. грн.)	д.в.*	д.в.	1130,2	2913,3	1683,5	11681,3

д.в.* - дані відсутні.

Таблиця 2. Порівняльна таблиця викидів забруднюючих речовин в атмосферне повітря за 2000 рік

Показники	Од. виміру	Міста області			Західний регіон		Південний регіон
		Чернігів	Ніжин	Прилуки	Тернопіль	Хмельницький	Дніпропетровськ
Викиди забруднюючих речовин – всього	тис. т.	22,56	5,5	6,6	1,75	9,9	152,7
в тому числі:							
стаціонарними джерелами	тис. т.	8,0	1,2	0,5	0,85	2,9	105,1
пересувними джерелами	тис. т.	14,56	4,3	6,1	0,90	7,0	47,6

Значне антропогенне навантаження за рахунок викидів від стаціонарних джерел забруднення і, особливо Чернігівської ТЕЦ, та автотранспорту відбувається на атмосферне повітря, загальні викиди яких в останні роки сягають позначки 29,0—30,0 тис. тонн на рік, що в перерахунку на одного жителя міста становить близько 100 кг, або 382 тонни на 1 км² міської території.

За рахунок застарілості технологічного процесу очищення на каналізаційних очисних спорудах міста щорічно у р. Десну скидається понад 100 млн. м³ недостатньо очищених зворотних вод і разом з ними понад 6 тис. тонн забруднюючих речовин.

В прибережній захисній смузі р. Десни – основного джерела питного водопостачання м. Києва, в межах міста станом на 01.07.05 р. накопичено 2 млн. 151 тис. 153 тонни золи ТЕЦ, що є потенційною загрозою забруднення вод Десни.

Щорічно в місті утворюється близько 400 тис. м³ сміття, яке акумулюється на міському сміттєзвалищі без будь-якої утилізації, а це, в свою чергу, призводить до забруднення інфільтратом ґрунтових та підземних вод.

Близько 2 тис. м³ щорічно накопичується рідких промислових токсичних відходів в ставках-накопичувачах поряд з міським сміттєзвалищем, що також негативно впливає на стан водоносних горизонтів, позаяк ні сміттєзвалище, ні ставки-накопичувачі не мають захисних протифільтраційних екранів і несуть в собі потенційну загрозу забруднення як підземних, так і поверхневих вод. До того ж вони знаходяться в межах другого поясу зони санітарної охорони р. Десни - відкритого джерела централізованого водопостачання населення м. Києва.

Технологія очищення та утилізації рідких промислових токсичних відходів, що акумульовані в ставках-накопичувачах, лабораторно відпрацьована Інститутом біоорганічної хімії та нафтохімії НАН України, розроблені технологічний проект її впровадження та робоча документація дослідного майданчика для натурального випробування цієї технології, але питання її фінансування в сумі 5 млн. грн не вирішено.

За відсутності в місті сучасної мережі зливової каналізації з відповідними очисними спорудами атмосферні опади з 95,6 відсотків території міста без будь-якої очистки потрапляють у поверхневі водойми: річки – Стрижень, Білоус, Десну. Це становить щорічно близько 23 млн. м³. В результаті цього річка Стрижень перетворилась на стічну канаву і потребує впровадження негайних заходів по її оздоровленню.

1.6. Демографічні характеристики

Максимальна чисельність жителів обласного центру – 315,2 тис. осіб – зафіксована на 1 січня 1994 р. З того часу в місті триває процес скорочення чисельності населення (в

області – з 1966 р.). Виняток становив 2000 р., коли показник чисельності зріс за рахунок адміністративно-територіальних перетворень (наприкінці 1999 р. в межі міста були включені 3,1 тис. жителів сіл Олександрівка, Півці та частини села Новоселівка Чернігівського району). Динаміка чисельності населення м. Чернігова наведена на рис. 1 (дані наведені за переписами населення: на 17 січня 1939 р., на 15 січня 1959 р., на 15 січня 1970 р., на 17 січня 1979 р., на 12 січня 1989 р., на 5 грудня 2001 р., інші – на початок року).

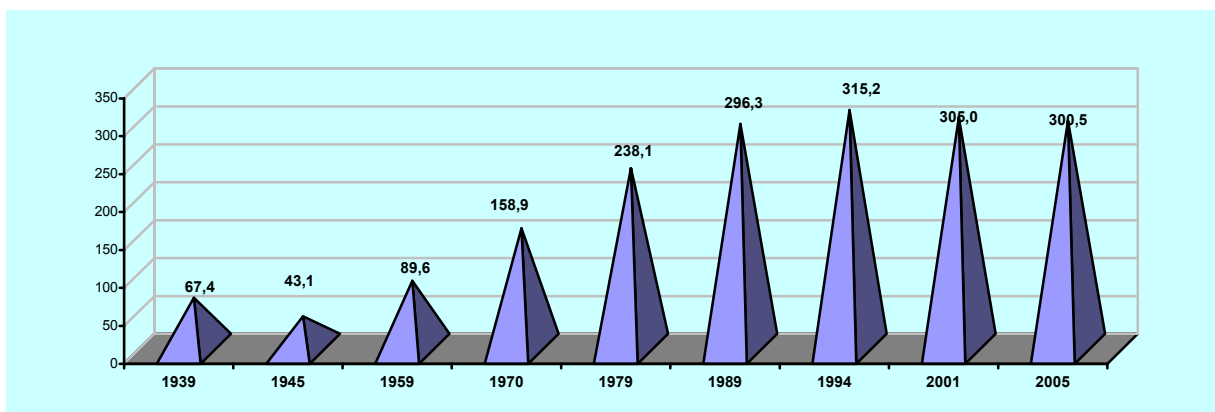


Рисунок 1. Динаміка чисельності населення міста Чернігова

Темпи втрат чисельності населення поступово збільшуються. Якщо за період 1994—2001 рр. середньорічний темп зменшення становив 0,4%, то за останні три роки – 0,5%.

Серед 23 обласних центрів України за чисельністю населення Чернігів посідає 13 місце.

Аналіз вікової структури жителів міста свідчить, що в ній домінують негативні тенденції. У першу чергу це проявляється в скороченні кількості дітей та підлітків (0—15 років).

На початок 2005 р. в загальній чисельності населення обласного центра діти склали лише сьому частину (14,3%) проти майже четвертої під час перепису 1989 р. (23,3%). За міжпереписний період (1989—2001 рр.) частка наймолодших мешканців міста зменшилася на 6,9 в.п., а за останні три роки – ще на 2,1 в.п. Сьогодні вона, навіть, нижча середньообласного показника (14,8%). Це є результатом того, що показники народжуваності в обласному центрі нижчі, ніж в інших містах обласного підпорядкування та окремих районах.

Чисельність населення в працездатному віці зросла, її частка в загальній чисельності жителів теж збільшилася (за міжпереписний період – на 3,2 в.п., за 2002—2004 рр. – на 1 в.п.) і на початок 2005 р. складала 66% (в області – 56,1%).

На початок поточного року найчисленніша вікова група працездатного населення – 20—24 роки.

У перспективі в працездатний вік вступатимуть діти та підлітки, чисельність яких значно менша за групи населення, що вийдуть з працездатного віку. Отже, слід очікувати зростання чисельності осіб старше працездатного віку. Частка цієї вікової групи в загальній чисельності жителів міста зросла з 14,9% на момент перепису 1989 р. до 19,7% на 1 січня 2005 р. (в області, відповідно, з 28,5% до 29,1%).

Демографічне старіння населення міста проявляється і в збільшенні показника середнього віку населення (табл. 3).

Таблиця 3. Показник середнього віку населення

	12 січня 1989		5 грудня 2001*		1 січня 2005	
	тис. осіб	у % до загальної кількості	тис. осіб	у % до загальної кількості	тис. осіб	у % до загальної кількості
Всього постійного населення	293,3	100	299,0	100	294,7	100
у віці:						
молодше працездатного	68,3	23,3	48,9	16,4	42,0	14,3
працездатному	181,3	61,8	194,3	65,0	194,5	66,0
старше працездатного	43,7	14,9	55,4	18,5	58,2	19,7
* - підсумковий показник не співпадає з сумою складових із-за відсутності відповідей на запитання в окремих переписних листах.						

З моменту перепису 1989 р. жителі міста постарішали, у середньому, на 4,8 років. Середній вік чернігівців на початок п.р. склав 38,2 років. Чоловіки (35,7 років) молодші за жінок (40,4 років). І все-таки, в обласному центрі (також у м. Ніжині) проживає наймолодше населення в області. Середній вік жителів області становить 42,4 року (чоловіків – 38,9 року, жінок – 45,3 років).

Процес відтворення населення вимагає рівноваги обох статей. Тому важливе значення має чисельне співвідношення між чоловіками та жінками.

У структурі населення міста переважають жінки. На початок 2005 р. їх частка складала 53,6%, чоловіків – 46,4% (за даними перепису 1989 р. – 53,1% та 46,9%, 2001 р. – 53,4% та 46,6%). Як бачимо, диспропорція дещо зростає.

Узагальнюючою кількісною характеристикою вікової структури населення є показник демографічного навантаження, який показує навантаження на суспільство непродуктивним населенням. На 1 січня 2005 р. на кожну тисячу жителів міста працездатного віку приходилося 515 осіб непрацездатного віку, у тому числі дітей та підлітків – 216, людей похилого віку – 299 (в області – 782, 265, 517 відповідно).

Таблиця 4. Показник демографічного навантаження

	12 січня 1989	5 грудня 2001	1 січня 2005
Загальне навантаження	618	537	515
особами у віці:			
молодшому за працездатний	377	252	216
старшому за працездатний	241	285	299

Як видно з наведеної таблиці (табл. 4), показник демографічного навантаження знизився, проте, його структура значно погіршилася.

Якщо в 1989 р. навантаження дітьми та підлітками у 1,6 рази перевищувало навантаження людьми похилого віку, то вже за міжпереписний період навантаження дітьми зменшилося на третину, людьми похилого віку – виросло на 18,3%. За останні три роки ці тенденції поглибилися ще більше.

Головним фактором зменшення чисельності населення є його природне скорочення: перевищення кількості померлих над кількістю народжених (рис. 2), яке триває в Чернігові з 1993 р. (в області – з 1979 р.).

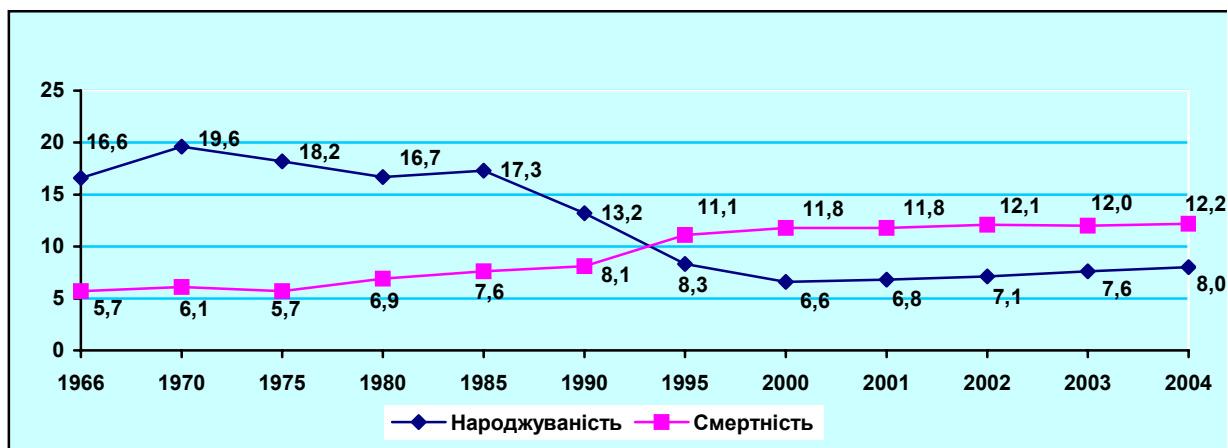


Рисунок 2. Динаміка природного руху населення м. Чернігова

Слід зазначити, що за рівнем народжуваності Чернігів входить до першої десятки міст серед районів та міст обласного підпорядкування (у 2004 р. – п'яте місце). Пояснюється це тим, що в місті проживає більш молоде населення, ніж у районах області. Частка жінок фертильного віку (15—49 років) в обласному центрі – 54,2% – значно вища, ніж у цілому в області (43,9%). До того ж, в дітородний вік вступили жінки найбільш чисельної вікової групи, які народилися в 1980—1986 роках.

Усі ці демографічні чинники, підсилені в 90-х роках соціально-економічними негараздами, призвели до того, що в Чернігові не забезпечується, навіть, просте відтворення населення. Сумарний коефіцієнт народжуваності становить 1 дитину, що вдвічі нижче необхідної величини (2,2). Але в порівнянні з 1999—2000 рр. (сумарний коефіцієнт народжуваності дорівнював 0,8) становище дещо виправляється.

Серед міст обласного підпорядкування та районів обласний центр має найнижчий рівень смертності.

Рівень смертності чоловіків у 1,3 рази вищий, ніж жінок (1381,3 проти 1072,1 в розрахунку на 100 тис. населення відповідної статі).

Аналіз вікової структури померлих свідчить, що найбільше населення (70,3%) помирає у віці, старшому за працездатний, що природно.

Міграційні процеси також виступають дестабілізуючим фактором, який зумовлює скорочення чисельності населення міста і має негативний вплив на зміну його структури.

Основу міграційного обороту – 56,3% – складає внутрішньо-регіональна (внутрішньо-обласна) міграція. У 2004 р. в обласний центр прибуло 2,8 тис. жителів інших населених пунктів області; 2,4 тис. осіб вибули з міста в межах області. Це єдиний потік, який у минулому році мав позитивне сальдо міграції.

Міжрегіональна міграція (37,8% валової міграції) характеризується, в основному, перевищенням потоків вибуття чернігівців у інші регіони України над потоками прибуття з них.

Найбільш рухомою частиною мігрантів, як і в попередні роки, були особи працездатного віку – 7,4 тис. осіб або майже 80% загального обсягу мігрантів.

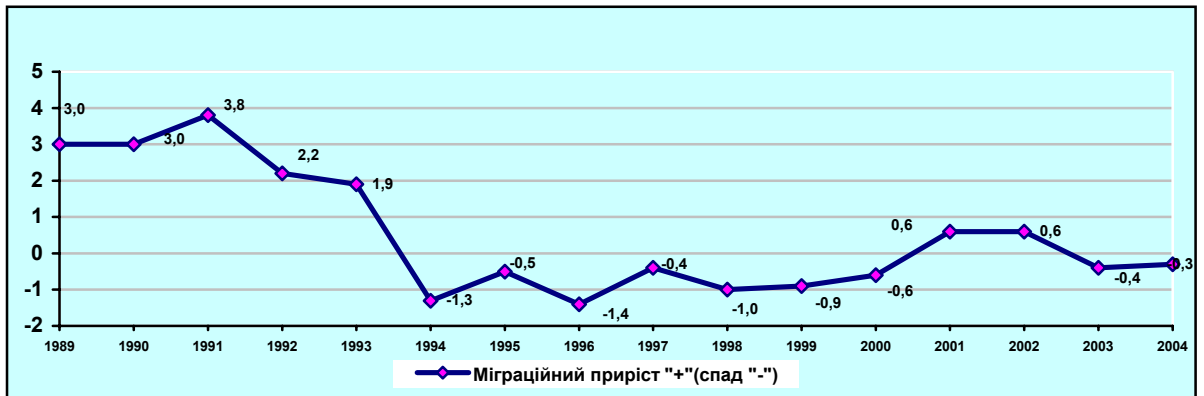


Рисунок 3. Динаміка сальдо міграції населення м. Чернігова

Складну демографічну ситуацію в обласному центрі обтяжують наслідки аварії на Чорнобильській АЕС.

Чернігів не належить до зони радіаційного забруднення, але жителі міста відчувають наслідки катастрофи. Станом на 1 січня 2005 р. 11,5 тис. осіб або 3,8% жителів міста мали статус постраждалих (в області – 119,8 тис. осіб або 10% жителів). Серед постраждалих 5 тис. – учасники ліквідації наслідків аварії, 6,5 тис. – потерпілі. Більше двох третин (64,8%) потерпілих становлять діти до 18 років.

Резюме до розділу „Загальна характеристика громади”

1. Чернігів – великий адміністративний, промисловий і культурний центр Чернігівської області. Відповідно до Закону України „Про охорону культурної спадщини” його віднесено до категорії історичних міст.

Чернігів – найдавніший історичний центр Лівобережної України з великим історико-культурним потенціалом. За кількістю найвизначніших архітектурно-містобудівних пам’яток Чернігівська область, в складі якої центр області м. Чернігів має найбільш вагому частку, посідає одне з перших місць у рейтингу областей України.

2. Геополітичне та економіко-географічне положення м. Чернігова і його роль в системі розселення України створюють сприятливі передумови для розвитку його зовнішньоекономічних та культурних зв’язків.

3. М’який клімат, значні лісові масиви, річки та водоймища, мальовничі ландшафти створюють багаті природні рекреаційні ресурси. Вздовж Десни та її притоків є родовища лікувальних грязей та джерела мінеральних вод.

Існуючий природно-рекреаційний потенціал є перспективним для розвитку туристичної галузі як міста, так і регіону в цілому.

4. Стан навколишнього природного середовища міста Чернігів є напруженим.

Зростають обсяги викидів в атмосферне повітря забруднюючих речовин, як від стаціонарних джерел забруднення, так і від пересувних в результаті збільшення частки вугілля в паливному балансі Чернігівської ТЕЦ та зростання кількості індивідуальних транспортних засобів.

Збільшується кількість твердих побутових відходів, не вирішена повністю проблема утилізації рідких промислових токсичних відходів, незважаючи на зменшення утворення їх кількості.

Збільшується забруднення річки Стрижень.

5. Негативні демографічні процеси, що відбуваються в м. Чернігові, нерозривно пов'язані з кризовим становищем в області, але в місті вони протікають повільніше.

Прогнозується погіршення демографічної ситуації в м. Чернігові: людський фонд відновлення трудових ресурсів майже вичерпаний, у найближчому майбутньому слід очікувати збільшення чисельності населення пенсійного віку.

Покращення демографічної ситуації можливе за умови розвитку економіки міста та підвищенні якості життя населення.

Розділ 2. Планування території громади

2.1. Територіальні ресурси міста, просторове планування

Територія міста в межах, затверджених Верховною Радою України (постанова № 872-XIV від 8.07.1999 р.), складає 7856,3 га; 45,5% (3577 га) - сельбищні території, 62% із яких - мікрорайони і квартали.

Зелені насадження загального користування займають 665,7 га або 21,7 м на людину, що значно вище, ніж рекомендовано – 16 м.

Установи та підприємства обслуговування займають біля 200 га - 2,5% від території міста.

Значну питому вагу в місті займають території промислових та будівельних організацій - 10,7% (844 га), території спецпризначення (224,7 га), комунально-складських об'єктів (215,6 га).

В місті, крім зелених насаджень загального користування, розташовані зелені насадження спецпризначення (107,2 га), ліси (130,6 га), а також луки та сіножаті (782,6 га).

Поряд з факторами, що сприяють розвитку Чернігова, існують фактори, що ускладнюють його. Це, насамперед, наявність об'єктивних обмежень територіального розвитку міста за його межами: на півночі - аеродром, на сході і півдні - р. Десна, на заході - об'їзна автодорога.

Аналіз міських територіальних ресурсів виявив 300 га вільних від забудови земель, які, при відповідних умовах, можливо використати для забудови на розрахунковий період. Це, насамперед, землі, вже відведені під індивідуальну забудову (р-н Олександрівни, вул. Шевченка - Маліновського та інші, менші за площею ділянки); незавершені мікрорайони 1—3 на Масанах, освоєння яких можливе лише при ліквідації звалищ побутових і токсичних відходів, в зоні яких розташовані зазначені території; намівна територія на Лісковичі, а також невеликі ділянки, розташовані дисперсно в зонах існуючої забудови.

Сельбищна ємкість міста в існуючих межах, з урахуванням використання вільних від забудови територій та тих, що реконструюються, становитиме біля 6,2 млн. м² житлового фонду; чисельність населення - біля 260,0 тис. чоловік.

Аналіз територіальних ресурсів показав, що в місті майже вичерпані вільні території, придатні для житлового будівництва.

Місто являє собою компактну планувальну структуру, що сформувалася на правобережжі р. Десни.

В широтному напрямку рікою Стрижень (притока р. Десни) і залізницею місто розділяється на три планувальних утворення: Центральне, Східне і Західне.

Центральний район має яскраво виражену планувальну вісь – проспект Миру. В межах району зосереджені практично всі пам'ятки архітектури, історії та культури, об'єкти загальноміського значення – адміністративні, культурні, торговельні об'єкти і т.п.

Східний район формується на поєднанні двох радіальних вісей – вулиць Шевченка та Першого Травня, на півдні він межує з широкою заплавою р. Десна.

Планувальна структура Західного району орієнтована на природну вісь, котрою є р. Білоус, доповнена лісовим масивом.

В балансі територій Центрального і Західного районів промислові і комунально-складські об'єкти складають значний відсоток, найменше ці території представлені у Східному районі, де вони локалізовані практично на двох площадках.

Головними планувальними елементами центру є широкий бульвар, площа і Національний архітектурно-історичний заповідник.

Основна забудова, яка формує центр - післявоєнного періоду, в 3—5 поверхів із включенням будинків 9 і більше поверхів по периферії.

Особлива цінність міського середовища - наявність значної кількості пам'яток історії і культури, унікальних архітектурних ансамблів, які знаходяться в нерозривному зв'язку з оточуючим ландшафтом, що надає місту неповторності і своєрідності.

Однак, якість середовища формують не лише унікальні архітектурні ансамблі, але також історична містобудівна система, що збереглася. Вона дуже постраждала під час війни, хоча і була відновлена в формах, що відповідали тому часу, і виявилась органічно вписаною в структуру історичних кварталів. В межах житлових утворень, що збереглися, розташовані найбільш характерні ландшафтні і історичні містобудівні комплекси, сконцентрована цінна історична громадська і житлова забудова.

Усього на території міста налічується 98 пам'яток історії і культури, узятих на державний облік.

Територія Національного архітектурно-історичного заповідника „Чернігів стародавній” складає 31,7 га. Біля 50% території міста охоплені зонами охорони пам'яток архітектури (охоронні зони заповідників і окремих пам'яток архітектури, зона регулювання забудови, парки-пам'ятки садово-паркового мистецтва, зона ландшафту, що охороняється), затвердженими рішенням Чернігівського облвиконкому № 90 від 24.04.1989 р.

Промислова зона сформована переважно вздовж залізниці. Забудова її – екстенсивна і тут є значні територіальні резерви.

2.2. Земельні відносини

Земельний фонд міських земель становить 7856,3 га з яких проінвентаризовано – 4403,5 га, що складає (56,1 %).

У процесі реформування земельних відносин у місті постійно відбувається перерозподіл власності на землю. Так у власність громадянам передані земельні ділянки загальною площею 869 га та земельні ділянки загальною площею 1,7 га приватизовані юридичними та фізичними особами.

За останні роки зросла і продовжує зростати кількість власників і користувачів землі за рахунок приватизації земель, дроблення великих землекористувань та освоєння нових земель.

Особливого розмаху набуває оренда земель. Станом на 01.07.2005 року в оренду передано 672,2 га земель. Щорічно зростають надходження в бюджет орендних платежів за землю.

Так у 2004 році у порівнянні з 2003 роком надходження від орендної плати за землю збільшились на 1632,5 тис. гривен.

Грошова оцінка земель м. Чернігова, розроблена в 1999 році інститутом „Діпромiсто” з урахуванням зонування території міста, є економічним механізмом земельних відносин, приватизації земельних ділянок, справляння плати за землю та становлення ринку землі.

Формується реальний ринок землі.

З початку 2002 року у місті проводиться робота по продажу земельних ділянок несільськогосподарського призначення на яких розташовані об'єкти нерухомості суб'єктів господарювання. За цей період продано 15 земельних ділянок на загальну суму 1,17 млн. гривен.

Проводиться активна робота по веденню та корегуванню кадастрово-реєстраційної документації земель міста.

Резюме до розділу „Планування території громади”:

1. Територія міста складає 7856,3 га: 45,5% - сільбищні території та 62% - мікрорайони і квартали. Згідно з адміністративним поділом Чернігів має два райони: Деснянський та Новозаводський.

2. Місто являє собою компактну планувальну структуру, що сформувалася на правобережжі р. Десни.

В широтному напрямку рікою Стрижень (притока р. Десни) і залізницею місто розділяється на три планувальних утворення: Центральне, Східне і Західне.

В місті майже вичерпані вільні території, придатні для житлового будівництва.

Забудова усіх промзон – екстенсивна, є значні територіальні резерви.

3. Виконано певний обсяг робіт та організаційних заходів по інвентаризації земель міста та розмежуванню земель державної і комунальної власності.

4. Формується реальний ринок землі.

5. Необхідне постійне підвищення ефективності управління земельними ресурсами.

Розділ 1.3. Технічна і комунальна інфраструктура

3.1. Житловий фонд

Чернігів – місто з характерною для пострадянського обласного центру структурою житлового фонду, у якій переважають п'яти – дев'ятиповерхові будинки. Житлова забезпеченість по місту складає 16,8 кв. м/чол. проти 20,3 кв. м/чол. по Україні.

Із загального об'єму житлового фонду по орієнтовним розрахункам біля 2,0 млн. кв. м. побудовано за останні 20 років.

Незначна частина житлового фонду збереглася із дореволюційних і довоєнних часів.

Ветхий житловий фонд представлений, в основному, 1-поверховими дерев'яними будинками і зосереджений в центральній частині міста.

Балансоутримувачами житлового фонду у місті являються сім підприємств, шість із яких комунальні, що утримують 1678 житлових будинків на правах господарського ведення, та одне підприємство колективної форми власності - обслуговує 134 кооперативні будинки. Загальна площа житлових будинків 4672 тис. кв. м.

Таблиця 5. Структура житла по строкам будівництва

Рік забудови	До 1917	1917-1950	1951-1960	1961-1970	1971-1980	1981-1990	1991-2004
Кількість будинків	267	137	301	359	342	258	148

Ветхими визнано 77 будинків, загальною площею 12,2 тис. кв. м, аварійними – 7 будинків, загальною площею 1,0 тис. кв. м.

Знос житлового фонду в цілому по місту досягає 30%. Житлові будинки до 1970 року забудови потребують капітального ремонту. Щорічна потреба на капітальний ремонт житла в середньому на рік становить 12—14 млн. грн. Фактичні видатки становлять не перевищують 10—15% від потреби. Динаміка видатків на капремонт житла наведена в таблиці 6.

Таблиця 6. Динаміка видатків на капремонт житла

Рік	2000 р.	2001 р.	2002 р.	2003 р.	2004 р.
Сума коштів, тис. грн.	1359,6	1057,8	2314,1	2203,3	1732,0

Такі обсяги фінансування не задовольняють потреби житлово-експлуатаційних організацій, що приводить до старіння житлового фонду та додаткових витрат на його утримання.

Із 994 ліфтів, встановлених у житлових будинках міста, понад 10% відпрацювали встановлені терміни, морально застаріли і підлягають експертному обстеженню з метою визначення можливості та умов їх подальшої експлуатації.

Порівняльна характеристика виконаних обсягів робіт з капітального ремонту житла по містам Чернігову, Ніжину та Прилукам у розрахунку на 1 кв. метр житла наведені в таблиці 7:

Таблиця 7. Порівняльна характеристика виконаних обсягів робіт з капітального ремонту житла по містам Чернігову, Ніжину та Прилукам у розрахунку на 1 кв. метр житла, грн./кв. м

Місто	2000 р.	2001 р.	2002 р.	2003 р.	2004 р.
м. Чернігів	0,34	0,27	0,58	0,55	0,43
м. Ніжин	0,23	0,64	0,71	0,47	1,83
м. Прилуки	0,05	0,19	0,46	0,85	0,71

З метою поліпшення технічного стану житлових будинків розроблено Програму реконструкції (відновлення) покрівель житлових будинків на 2004—2006 роки. Даною Програмою передбачено виконання реконструкції (відновлення) покрівель житлових будинків житлово-експлуатаційних підприємств міста на загальну суму 13,960 млн. грн. У 2004 році виконано реконструкцію 90 покрівель на загальну суму 4 млн. 387 тис. грн. У 2005 році заплановано виконання робіт по цій Програмі на суму 3,8 млн. грн.

У власності територіальної громади міста знаходиться 22 житлових будинки підвищеної поверховості, які обладнані системами протипожежного захисту. На 18 з них ці системи не функціонують. Для вирішення питання ремонту систем протипожежного захисту розроблено проект Програми „Безпечне житло” на 2006—2010 роки, яка передбачає вирішення проблеми на протязі п’яти років. Загальна сума витрат складає 906,3 тис. грн.

Діючі тарифи станом на 01.01.05 р. на обслуговування 1 кв. м житла у м. Чернігові були введені в дію рішенням з червня 2000 р. і не забезпечують 100% відшкодування затрат підприємств на утримання житла, не дозволяє виконувати весь обсяг робіт, передбачений

Порядком визначення нормативних витрат житлово-експлуатаційних організацій, пов'язаних з утриманням будинків та прибудинкових територій.

В результаті, житлово-експлуатаційні підприємства з року в рік вимушені скорочувати обсяги та періодичність робіт по обслуговуванню житлового фонду та прибудинкових територій, і як наслідок скорочувати чисельність працівників.

Фінансовий стан підприємств, що обслуговують житло критичний, всі вони збиткові.

На виконання завдань Загальнодержавної програми реформування і розвитку житлово-комунального господарства на 2004—2010 роки за сприянням агенства США з міжнародного розвитку у місті реалізується проект Голос громадськості. В рамках цього проекту вивчається досвід провідних організацій по обслуговуванню житла міст України, Росії, Польщі, розроблений план дій по реформуванню житлово-комунального господарства міста, проводяться консультації з мешканцями тощо.

3.2. Дорожнє господарство

Місто має широко розгалужену дорожню мережу. Загальна протяжність вулиць міста складає 359 км, в тому числі, магістральних та доріг загальноміського значення – 35,1 км, вулиць населених пунктів, приєднаних до міста 47 км. Загальна площа шляхової мережі міста – 2076 тис. кв. м.

Асфальтобетонне покриття мають 229 км доріг (2003 тис. кв. м.), ґрунтове – 73 км. Приєднані до міста вулиці майже всі мають ґрунтове покриття і потребують негайного благоустрою.

Балансоутримувачем вулично-шляхової мережі міста являється комунальне підприємство „Міське шляхове управління”. На нього також покладено утримання мережі зливної каналізації, мостів, набережних тощо. Ремонт та будівництвом доріг займається і комунальне шляхо-будівельне підприємство. Велике значення має потенціал місцевих виробників асфальтобетону: два заводи знаходяться на території міста, два - в Чернігівському районі. При наявності достатніх коштів до ремонту доріг залучаються підприємства інших форм власності. Але існують непоодинокі випадки коли сторонні організації, які виграли тендер на проведення робіт з ремонту шляхового покриття у подальшому не несуть відповідальності за якість проведеної роботи і, як наслідок, не проводять гарантійне обслуговування.

Таблиця 8. Роботи виконані за рахунок спеціального фонду міського бюджету

	2000 р.	2001 р.	2002 р.	2003 р.	2004 р.
Капітальний ремонт:					
обсяг робіт, тис. кв. м	0,3	0,8	7,2	17,6	4,5
витрачено коштів, млн. грн.	0,02	0,06	0,4	0,88	0,2
Поточний ремонт:					
обсяг робіт, тис. кв. м	19,2	13,2	67,6	46,7	55,9
витрачено коштів, млн. грн.	0,6	0,4	1,6	2,0	2,0

Таблиця 9. Витрати на ремонт у порівнянні з деякими містами області

Місто	Протяжність, км	Сума, тис. грн.				Питома вага на 1 км
		2001 р.	2002 р.	2003 р.	2004 р.	
м. Чернігів	359,0	460,0	2000,0	2880,0	2200,0	21,0
м. Ніжин	204,0	151,4	197,4	140,5	44,1	2,6
м. Прилуки	181,7	-	459,0	573,0	-	5,7

Однією із проблем вулично-дорожньої мережі є висока колійність (знос) та деформованість асфальтобетонного покриття. З проведених обстежень свідчать про необхідність проведення ремонту 50% доріг та тротуарів.

Невід'ємною частиною вулично-дорожньої мережі є водостічні та дренажні системи. У м. Чернігові нараховується 53 км колекторів зливової каналізації, 3,9 дренажів, 8 км лотків, 0,3 км перепускних труб, 1190 решіток, 787 люків.

Злилова каналізація міста складається з локальних мереж та має систему основних та малих скидів дощових вод у р. Стрижень і р. Білоус без попередньої очистки та скид у р. Десна через очисні споруди урочища Кордівка пропускною спроможністю 5300 куб. м на добу.

Технічний стан зливової каналізації складний: при залпових зливах в окремих районах міста каналізація працює з перебоями із-за низької пропускної можливості. Останнім часом широкого розповсюдження набула крадіжка зливоприймальних решіток та каналізаційних люків.

Не забезпечує сучасних вимог до безпеки руху транспорту та пішоходів автоматизована система керування дорожнім рухом (АСКДР), потребують поновлення та встановлення біля 600 дорожніх знаків та 40 км дорожньої розмітки. З 49 світлофорних об'єктів 20 потребують реконструкції.

3.3. Транспортний комплекс

Транспортний комплекс міста представлений вантажними та пасажирськими автомобільними підприємствами, тролейбусним управлінням, залізничним та водним транспортом.

Пасажирські перевезення характеризуються розгалуженою маршрутною мережею: 11 тролейбусними та 38 автобусними маршрутами.

До 2003 року перевезення пасажирів здійснювали комунальне підприємство „Чернігівське тролейбусне управління”, ВАТ „Чернігівське АТП-17427” та ВАТ „Таксосервіс”.

З 2003 року до сфери міських пасажирських перевезень залучилися приватні перевізники. Маршрутна мережа зазнала значних змін, охопила всі райони міста, доїхати до яких можна практично без пересадок.

70% загального обсягу перевезень пасажирів припадає на долю КП „Чернігівське тролейбусне управління”, яке перевозить усі пільгові категорії населення.

Щоденно на 11 маршрутах працює 112 тролейбусів. Знос тролейбусного парку становить 95%. У зв'язку з цим, обсяги пасажироперевезень скоротилися на 20%.

Дані табл. 10 також свідчать про покращання фінансового стану підприємства. Зменшення збитків відбулось за рахунок оптимізації маршрутів, правильної тарифної політики, скорочення витрат на оплату електроенергії.

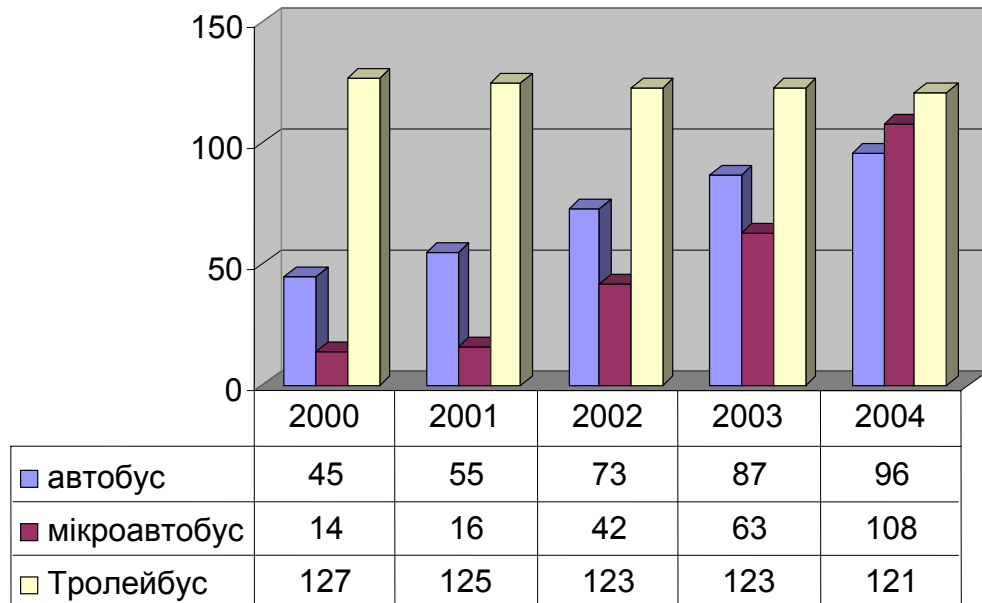


Рисунок 4. Динаміка зміни пасажирського транспорту в м. Чернівці в період з 2000 по 2004 рр.

Таблиця 10. Розвиток тролейбусного управління в період 2000—2004 рр.

Показники	2000	2001	2002	2003	2004
Обсяги перевезень, млн. пас.	100,8	92,1	93,1	83,6	80,1
Кількість тролейбусів	143	143	148	148	148
Прибуток (+), Збитки (-) тис. грн.	- 620,9	- 234,0	- 517,5	+ 3239,7	- 19,5
Випуск на лінію	127	125	123	123	121

В порівнянні з середніми показниками галузі підприємство має досить позитивні результати. Порівняльні дані приведені в табл. 11.

Таблиця 11. Порівняльні результати роботи КП „ЧТУ” з середніми показниками по галузі

Показники	КП „ЧТУ”	Середні по Україні
Коефіцієнт випуску рухомого складу	84,6%	73,8%
Відсоток покриття витрат доходами	66%	42%
Доход на один тролейбус інвентарний	90,6 тис. грн.	46,3 тис. грн.
Перевезено платних пасажирів	547 тис. чол.	259,5 тис. чол.
Доходи на одну машину (в годину)	24,5 грн.	20,7 грн.

Неможливість оновлення тролейбусного парку через високу вартість тролейбусів, необхідність забезпечення перевезень і зменшення непродуктивних витрат в періоди малих пасажиропотоків (ранкові та вечірні години) змусили запровадити автобусні перевезення по тролейбусних маршрутах.

З метою поліпшення обслуговування пасажирів, оптимізації маршрутної мережі Київським НДІ „Діпромiсто” були проведені проектно-вишукувальні роботи щодо удосконалення пасажирських перевезень у м. Чернігові з урахуванням існуючої і перспектив розвитку діючої інфраструктури регіону. Результатом цієї роботи є розроблені оптимальні схеми маршрутів міського пасажирського транспорту.

Вантажний транспорт. На території міста розташовано 15 автотранспортних підприємств, які займаються вантажними перевезеннями. На роботу цієї сфери міста негативно вплинули кризові явища у сфері матеріального виробництва, падіння обсягів виробництва, старіння матеріально-технічної бази автотранспортних підприємств. Але не зважаючи на ці негативні умови, обсяги перевезень вантажів за період з 2000 по 2004 рік мають чітку тенденцію до зростання.

Залізничний транспорт. Обсяги перевезень вантажів теж мають стійку тенденцію до зростання. У 1 півріччі 2005 року відправлено 31737 вагонів проти 27158 вагонів у 2000 році. Обсяги перевезення пасажирів за останні п'ять років є стабільними. Щороку перевозиться понад 4,5 млн. пасажирів. Проте стан рухомого складу та рівень якості послуг, що надаються, не відповідає вимогам сьогодення.

Річковий транспорт. На території міста протікає ріка Десна, судноплавна частина якої становить 315 км. У 2004 році перевезено вантажів – 326,2 тис. тон., пасажирів 21,1 тис. чол., що значно більше у порівнянні з 2000 роком.

3.4. Водопостачання та водовідведення

Постачання питної води населенню та іншим споживачам; відведення та очистка стічних вод; експлуатація, технічне обслуговування і ремонт об'єктів водопостачання і водовідведення здійснюється комунальним підприємством „Чернігівводоканал”.

Джерелом водопостачання міста є підземні води. Вода видобувається із двох горизонтів: бучакського, які залягає на глибині 100—120 м, та нижньо-крейдянського який залягає на глибині 680—760 м. Видобуток води з цих горизонтів становить відповідно 32% та 68% від загального обсягу видобутої води. Загальна кількість свердловин – 97 шт., із яких 13 вийшли з ладу і потребують капремонту, а 62 шт. (63,9%) виробили технічний термін експлуатації. Якість води, яка подається у водопровідну мережу повністю відповідає вимогам ГОСТу 2874-82 „Вода питна” і не потребує додаткової підготовки та знезараження.

Подача води споживачам забезпечується цілодобово через розгалужену систему водопроводів, вуличних та дворових мереж, загальна довжина яких складає 511,3 км. Із них 77,8 км (15,2%) експлуатуються більше 25 років. Аварійність водопроводів становить 119 аварій на 100 км за рік. Зношеність труб та висока аварійність є причиною погіршення якості води, перебоїв у водопостачанні на період ліквідації пошкоджень.

Після використання стічна вода від споживачів по колекторам надходить на 8 каналізаційних насосних станцій і перекачується на очисні споруди, де проходить повну механічну і біологічну очистку. Довжина каналізаційних мереж 286,3 км, із яких 110,4 км (37,6%) експлуатуються понад 25 років. Обладнання, встановлене на насосних станціях каналізації, застаріле і енергоємне. Стан каналізаційних очисних споруд визнаний аварійним.

Спеціалістами КП „Чернігівводоканал” та Інституту місцевого розвитку розроблений Стратегічний план дій водоканалу м. Чернігова на 2005—2010 рр. Визначено основні технічні заходи, які планується вирішити в найближчі роки:

Для поліпшення технічного стану об'єктів з метою забезпечення споживачів цілодобовим водопостачанням, поліпшення якості питної води, попередження забруднення

навколишнього середовища, був розроблений план капітальних інвестицій на 2005—2010 рр.

3.5. Теплопостачання

Основними постачальниками теплової енергії в місті є комунальний енергогенеруючий підрозділ „Чернігівська теплоелектроцентрально” ТОВ фірми „ТехНова” та ВАТ „Облтеплокомуненерго”. Із загальної кількості теплової енергії, що відпускається споживачам міста, майже 60% (510860 Гкал/рік) виробляє ВАТ „Облтеплокомуненерго”, забезпечуючи теплом 3747,4 тис. кв. м загальної площі квартир. 40% теплової енергії по місту виробляє КЕП „Чернігівська теплоелектроцентрально” і опалює 1591,7 тис. кв. м житла.

Система центрального теплопостачання у місті традиційна східноєвропейського типу. Локальна котельня з тепловими мережами опалення та індивідуальний, груповий або центральний тепловий пункт з тепловими мережами гарячого водопостачання. В останні роки розпочаті роботи по частковій децентралізації. Переведено на індивідуальні топочні котельні близько 7 будинків.

Основна частка теплових навантажень по місту припадає на ВАТ „Облтеплокомуненерго”. Підприємство являється орендарем котелень та теплових мереж міста та області, і експлуатує тільки по місту 40 котелень. При виробництві теплової енергії на підприємстві використовується природний газ. Теплова енергія на потреби опалення подається цілодобово протягом опалювального періоду. Гаряче водопостачання (ГВП) здійснюється 7 днів на тиждень по 18 годин на добу на протязі року. Впродовж останніх двох років (2003—2004 рр.) на потреби централізованого теплопостачання було спожито палива відповідно 117,077 та 117,191 тис. т. у. п./рік та відповідно електроенергії 21605 та 22629 тис. кВт-год/рік.

Технічний стан значної частини допоміжного обладнання котелень є задовільним, але 25% - фізично зношені та морально застарілі. Близько 79% теплових мереж знаходяться в експлуатації понад 15 років, 80,5 км (39 %) в аварійному стану і потребують негайної заміни. Значною проблемою при експлуатації теплових мереж є наявність великої кількості ненадійної запірної арматури, окремих ділянок теплових мереж, що постійно заливаються дощовими та фекальними стоками.

Спеціалістами ВАТ „Облтеплокомуненерго” та Інституту місцевого розвитку розроблений Стратегічний план розвитку підприємства на найближчі 2005—2010 рр.

Основні його напрямки:

- покращання якості послуг з теплопостачання;
- скорочення втрат теплової енергії;
- зменшення споживання енергоресурсів;
- впровадження комбінованого виробництва теплової енергії.

3.6. Зв'язок

На ринку надання послуг фіксованого зв'язку крім філії ВАТ „Укртелеком” працюють оператори: ТОВ „Таско”, АТЗТ „ Центр експлуатації – зв'язок”, СП „ІТС”. З 2000 року у місті встановлено 19500 телефонів (табл. 12), проте залишаються незадоволеними заяви ще близько 10 тисяч громадян, (з них 1500 - пільговики) переважно у районах садибної забудови: Олександрівка, Лісковиця, Подусівка, Бобровиця, Забарівка. Така ситуація обумовлена недостатніми ємностями станційного та лінійного обладнання, відсутністю

телефонних мереж у цих районах міста. При цьому слід відзначити позитивну тенденцію зростання кількості телефонів, встановлених пільговим категоріям громадян.

Таблиця 12. Стан забезпеченості населення міста телефонним зв'язком за 2000—2004 рр.

Показники	2000	2001	2002	2003	2004
Встановлено телефонних апаратів	2990	2950	4452	3241	3949
В тому числі пільговикам	383	326	319	646	684
%	12,8	11,1	7,2	16,4	17,3

На 100 чол. населення міста припадає 31,2 основних телефонів, що відповідає середньому показнику по Україні. Введення нових ємностей, які планують освоїти до кінця року оператори телекомунікацій дозволить задовольнити потреби міста у номерній ємності АТС, надасть більш широкі можливості споживачам у користуванні послугами Інтернет, FRAME RELAY, іншими новітніми технологіями.

3.7. Благоустрій

За рахунок загального фонду міського бюджету фінансуються такі види робіт: утримання мостів, набережних, очисних споруд, міських кладовищ; утримання та ремонт зливової каналізації, міських туалетів, підземних переходів, фонтанів; святкове оформлення, освітлення міста; техобслуговування та ремонт мереж зовнішнього освітлення; облаштування пляжів; озеленення, санітарне прибирання міста, відлов бездоглядних тварин тощо.

Таблиця 13. Стан фінансування благоустрою міста за 2001—2005 рр., тис.грн.

Рік	2001 р.	2002 р.	2003 р.	2004 р.	2005 р.
Обсяг	6523,6	5122,3	6188,1	6099,2	6773,6

За останні 5 років видатки на благоустрій міста майже не зростали і сьогодні становлять 40—50% фактичної потреби. В результаті недофінансування обсяги прибирання вулиць та тротуарів міста скоротились до 76% їх площ, періодичність прибирання не витримується, більшість транспортних засобів для механізованого прибирання та очистки відпрацювали технічний ресурс і потребують заміни.

Потребують реконструкції Алея Героїв, сквер Богдана Хмельницького, центральний парк культури та відпочинку.

Зовнішнє освітлення із-за застарілості його обладнання працює з перебоями та є високовитратним по споживанню електроенергії. При 8-ми річному терміні експлуатації світильники працюють 15 і більше років, що приводить до виникнення аварійних ситуацій.

Для вирішення цієї проблеми розроблена і в квітні 2005 року затверджена „Програма освітлення м. Чернігова на 2005—2007 роки”. Програма передбачає встановлення нових сучасних енергоєфективних світильників, диференційованих приладів обліку електричної енергії, проведення капітального ремонту повітряних ліній із застосуванням новітніх технологій. Загальна вартість робіт становить майже 5 млн. грн. У I півріччі 2005 року в рамках Програми замінено 1100 світильників та 40 лічильників електричної енергії.

3.8 Фінансова й ділова інфраструктура

В місті зосереджені організації та установи управління міського і обласного значення, фінансово-кредитні, інформаційно-обчислювальні та інші організації сфери послуг.

Місто має достатньо розвинуту фінансово-ділову інфраструктуру, яка останнім часом набула значного розвитку. Зростає кількість фінансових структур: банківських установ, кредитних спілок, зростають суми залучених депозитів та виданих кредитів.

Основні показники, що характеризують фінансовий ринок міста наведені в табл. 14.

Таблиця 14. Основні показники фінансового ринку міста

Показники	2000 р.	2001 р.	2002 р.	2003 р.	2004 р.	2005 р.
Кількість банків, що мають свої підрозділи в місті Чернігові	13	12	13	16	19	23
Кредити в національній валюті надані через підрозділи банків ВСЬОГО:	85,74	155,49	242,26	316,43	495,94	824,49
В т. ч. населенню	3,37	4,38	5,85	19,52	66,99	138,61
Кредити в іноземній валюті надані через підрозділи банків ВСЬОГО:	43,11	53,34	69,63	82,98	146,10	238,05
В т. ч. населенню	0,15	0,27	0,86	3,53	20,95	53,78
Депозити в національній валюті залучені через підрозділи банків ВСЬОГО:	52,39	87,25	133,83	256,48	406,89	618,40
В т.ч. населення	39,27	58,85	111,28	224,27	348,36	552,41
Депозити в національній валюті залучені через підрозділи банків ВСЬОГО:	46,32	55,23	55,26	67,42	116,12	220,73
В т.ч. населення	42,72	46,10	45,17	62,63	110,46	214,42

Економічна політика міської ради спирається на представницькі органи господарських суб'єктів. Координацію дій щодо реалізації державної політики розвитку та підтримки підприємництва, використання його можливостей для розвитку економіки в місті здійснює координаційна рада з питань розвитку підприємництва головним завданням якої є налагодження співпраці суб'єктів підприємницької діяльності з органами місцевої влади в місті.

Для задоволення та захисту законних соціальних, економічних, творчих, вікових, національно-культурних та інших спільних інтересів громадян через сприяння в створенні, розвитку та діяльності підприємств малого та середнього бізнесу в рамках „Програми розвитку і підтримки малого підприємництва в Чернігівській області на 1999—2000 рр.” в місті створено інноваційний бізнес-інкубатор основними завданнями якого є: сприяння створенню, росту та розвитку підприємств малого та середнього бізнесу через створення інтегрального інформаційного, правового і консультативного середовища, системи організаційного, матеріально-технічного забезпечення підприємств, надання навчально-тренінгової допомоги.

Інтереси великих підприємств в міських органах влади представляє рада директорів.

Резюме до розділу „Технічна і комунальна інфраструктура”

1. У житловому господарстві міста склалась критична ситуація через невідповідність рівня квартирної плати фактичним витратам підприємств на утримання житла, недостатні

обсяги фінансування капітального ремонту житлового фонду. В наслідок низького рівня оплати праці почався масовий відтік кваліфікованих кадрів, суттєво знизилась якість обслуговування житла;

Введення в нових тарифів на послуги з утримання будинків і споруд та прибудинкових територій дозволить збільшити фінансові надходження житлово-експлуатаційних підприємств, підвищити рівень заробітної плати працівників, поступово покращити технічний стан житлового фонду.

2. В місті розпочато процес реформування житлово-комунального господарства націлений на створення об'єднань співвласників багатоквартирних будинків, залучення приватних підприємств до обслуговування житла, створення конкурентного середовища на ринку надання житлово-комунальних послуг, впровадження енергозберігаючих технологій та обладнання.

3. Природний потенціал системи водопостачання - наявність підземних джерел та висока якість питної води - погіршується зношеністю і аварійністю мереж, застарілістю і енергоємністю обладнання. Стратегічні заходи по розвитку міської системи водопостачання і водовідведення націлені на забезпечення надійної роботи водопровідно-каналізаційної мережі, безперебійної подачі води та підвищення її якості, покращення очистки каналізаційних стоків.

4. Введення Бюджетного Кодексу України у 2002 р. дозволило збільшити надходження до спеціального фонду міського бюджету на ремонт і утримання доріг. Це значно збільшило обсяги виконаних робіт по поточному і капітальному ремонту доріг. Але коштів, які акумулюються у міському бюджеті, недостатньо для виконання робіт капітального характеру - повного відновлення асфальтобетонного покриття вулиць, тротуарів, прокладення нових мереж зливної каналізації, асфальтування вулиць з ґрунтовим покриттям. Для забезпечення виконання цих робіт у місті достатньо підприємств і технічних ресурсів.

5. Діяльність теплопостачальних підприємств направлена на подальше вдосконалення системи транспортування і розподілу теплової енергії, підвищення якості експлуатації та технічного обслуговування основних засобів, впровадження нових технологій по виробництву теплової енергії.

6. На протязі останніх років фінансування робіт по благоустрою міста проводилось в декілька разів менше від потреби. Тому виконувались роботи в основному по утриманню об'єктів.

7. Розроблена Програма „Освітлення м. Чернігова” на 2005—2007 роки, яка передбачає вирішення проблем освітлення міста, встановлення сучасного енергозберігаючого обладнання, проведення капітального ремонту ліній електропостачання.

8. В цілому транспортний комплекс міста працює стабільно, забезпечує необхідні обсяги перевезення пасажирів та вантажів.

9. Не задовольняється попит на послуги зв'язку із-за недостатньої ємності лінійних споруд телефонної мережі, потребує заміни застаріле обладнання телефонних станцій. Рівень розвитку магістральних та розподільчих мереж зв'язку недостатній.

Розділ 4. Соціальна інфраструктура

4.1. Охорона здоров'я

Стан здоров'я населення міста характеризується високими рівнями захворюваності та поширеності хвороб, інвалідності та смертності. Ці показники по місту перевищують

середньообласні і по Україні. Провідними причинами смерті залишаються серцево-судинні захворювання, новоутворення, травми, отруєння.

Погіршення загального стану здоров'я населення призводить до погіршення і його репродуктивної складової.

Особливе занепокоєння викликає високий рівень вроджених вад розвитку, оскільки сьогодні у кожної 3-ї дитини відмічаються відхилення у фізичному або психічному розвитку.

Тенденцію до зростання має і загальна захворюваність серед дорослого населення. В структурі загальної захворюваності переважають хвороби органів дихання, системи кровообігу, органів травлення. Зросла захворюваність на туберкульоз, рак (показники захворюваності перевищують середньообласні і по Україні). Залишається складною ситуація із захворюваністю на ВІЛ-інфекцію в місті. Проблема СНІДу є не стільки медичною, як соціальною: 87% інфікованих – це молодь. Рівень первинної інвалідності дорослого населення утримується майже на одному рівні протягом останніх 5 років.

Мережа лікувально-профілактичних закладів міста.

Лікувально-профілактична допомога населенню міста надається 10 закладами охорони здоров'я, в т.ч. 4 міськими лікарнями на 1452 ліжка, пологовим будинком на 210 ліжок, 2 дитячими поліклініками, 2 стоматологічними поліклініками (для дорослих і дітей), станцією швидкої медичної допомоги. Загальний ліжковий фонд становить 1662 ліжка, що складає 56,1 на 10 тис. населення. Потужність амбулаторно-поліклінічних закладів - 5246 відвідувань за зміну. Крім того, в місті функціонують 2 лікарських здоров'я пункти та 8 фельдшерських пунктів. На базі амбулаторно-поліклінічних закладів розгорнуто 5 денних стаціонарів на 200 місць.

Медична допомога жителям міста надається також в 11 лікувально-профілактичних закладах обласного підпорядкування.

Останнім часом поступового розвитку в місті набуває приватний сектор надання медичних послуг.

Кадрове забезпечення.

Станом на 01.01.2005 р. в медичних закладах міста зареєстровано 5279,5 посад (в т.ч. 1082,75 лікарських), з яких зайняті 5252,75 (99,5%).

Протягом останніх років для міста є актуальною проблема кадрового забезпечення. Укомплектованість посад фізичними особами серед лікарів - 80,7%, в т.ч. терапевти дільничні – 92,0%, анестезіологи – 70,35%, педіатри дільничні – 80,8%, неонатологи – 72,0%, невропатологи – 75,4%, середніх медпрацівників - 93,2%. Забезпеченість лікарями на 10 тис. Населення – 35,9 (по Україні – 41,2). Проблема кадрового забезпечення пов'язана з екологічною і економічною непривабливістю регіону.

За звітний період у місті покращилась робота щодо підвищення кваліфікації та атестації медичних працівників. Серед лікарів 116 мають вищу кваліфікаційну категорію, 349 – першу, 246 – другу, 17 мають почесне звання Заслужений лікар України, 1 – кандидат медичних наук.

Із загальної кількості лікарів особи пенсійного віку становлять – 17,2%, середніх медпрацівників - 10,1%.

З 2002 року розпочато підготовку лікарів за спеціальністю загальна практика – сімейна медицина. Курсову підготовку пройшли 10 лікарів.

Таблиця 15. Показники діяльності закладів охорони здоров'я

Показники	2000 р.	2001 р.	2002 р.	2003 р.	2004 р.
Профінансовано на утримання закладів охорони здоров'я за рахунок міського бюджету (тис. грн.)	22425,2	24696,3	26151,9	34663,0	39799,6
Потужність амбулаторно-поліклінічних закладів:	5700	5246	5246	5246	5246
загальна кількість відвідувань за зміну на 1000 мешканців	18,5	17,0	17,0	17,3	17,4
Кількість відвідувань до лікарів на 1 мешканця					
місто	10,2	10,3	10,0	9,5	9,6
область	8,7	8,9	9,0	8,7	9,0
Надана допомога хворим вдома на 100 жителів					
місто	109,5	65,9	65,8	64,4	68,4
область	63,9	56,1	56,5	56,8	57,1
Кількість ліжок в стаціонарах	1724	1724	1724	1722	1722
Забезпеченість ліжками на 10 тис. чол.	55,7	56,1	56,5	56,8	57,1
Рівень госпіталізації хворих на 100 мешканців					
місто	15,6	15,6	15,6	16,1	16,3
область	22,6	23,2	23,8	23,9	24,3
Зайнятість ліжка					
місто	343	348	338	335	334
область	327	342	344	340	337
Середнє перебування на ліжку					
місто	12,6	12,5	12,4	12,0	11,9
область	16,3	16,1	15,8	15,3	15,0
Середні витрати на медикаменти на 1 ліжко-день (грн.)	0,72	1,04	1,25	1,32	1,61
Середні витрати на харчування на 1 ліжко-день (грн.)	0,67	0,68	0,73	0,77	0,86
Кількість ліжок денного стаціонару	155	155	187	199	200
Забезпеченість ліжками денного стаціонару на 10 тис. чол.					
місто	5,0	5,0	6,3	6,7	6,8
область	7,0	7,5	10,1	11,6	12,3
Рівень госпіталізації хворих в денних стаціонарах на 10 тис.чол.					
місто	171,9	195,3	211,5	263,4	280,8
область	167,0	250,6	339,1	435,1	501,1
Забезпеченість лікарськими кадрами на 10 тис. чол.					
місто	35,1	33,8	34,1	34,0	33,9
область	33,7	33,4	33,5	33,9	33,3

Основні напрямки діяльності медичної служби міста.

З метою оптимізації надання медичної допомоги населенню міста проводиться ряд заходів, спрямованих на переміщення акценту у наданні медичної допомоги із стаціонару, як більш витратного виду медичної допомоги, в поліклініку. Продовжується робота щодо

поетапного переходу на засади сімейної медицини. Розроблений відповідний план заходів на період до 2010 року.

Одним із пріоритетних напрямків діяльності медичної служби міста є активізація використання стаціонаро-замінюючих технологій, а саме, денних стаціонарів і стаціонарів вдома. У порівнянні з 2000 роком кількість місць в денних стаціонарах зросла на 45, однак показники забезпеченості ліжками денного стаціонару населення міста значно нижчі, ніж середні по області і по Україні.

Рівень фінансування медичної галузі в останні роки знаходиться в межах 72% від мінімальної потреби.

З метою залучення додаткових джерел фінансування для закладів охорони здоров'я в місті створено благодійну організацію „Міська лікарняна каса”.

В лікувально-профілактичних закладах міста щорічно впроваджується більше 200 нових методів діагностики і лікування, медична допомога надається по 39 спеціальностях, на оснащенні закладів є унікальна медична апаратура і обладнання (ядерний магніто-резонансний томограф, ультразвукова і ендоскопічна апаратура). Міська стоматологічна поліклініка є одним із кращих закладів цього профілю на Україні. В міському пологовому будинку створено „Лікарню, доброзичливу до дитини” в рамках проекту Міжнародного Фонду ЮНІСЕФ, центр планування сім'ї, центр статевого виховання. На базі другої дитячої поліклініки відкривається клініка дружня до молоді по програмі ВООЗ ЮНІСЕФ. На базі другої міської лікарні створено центр боротьби зі СНІДом, центр політравми, гепатологічний центр. В міській лікарні № 3 проводяться лапароскопічні хірургічні і гінекологічні операції.

Продовжується робота щодо створення єдиного інформаційного поля системи медичної допомоги міста і області, для чого медичні заклади поступово оснащуються комп'ютерної технікою. В двох міських лікарнях функціонують локальні мережі. Для оперативного інформаційного забезпечення управління охорони здоров'я, апарату управління лікувально-профілактичних закладів, з метою прийняття управлінських рішень по упередженню ситуацій, розпочата робота по впровадженню автоматизованої системи обробки інформації на станції швидкої медичної допомоги.

4.2. Освіта

В місті функціонує 46 навчальних закладів, підпорядкованих управлінню освіти міськвиконкому, у тому числі: 2 початкові школи, 8 навчально-виховних комплексів „дошкільний навчальний заклад – загальноосвітній навчальний заклад”, 30 – середні загальноосвітні школи I—III ступенів, 1 гімназія, 1 колегіум, 2 ліцеї та 2 вечірні школи і 1 приватний навчально-виховний комплекс „Хабард-Любавич” для дітей єврейської національності.

На вдосконалення мережі освітніх закладів та задоволення потреб населення міста с червня 2005 року відкрито інформаційно-технологічний ліцей № 16 та „Спеціальний навчально-виховний комплекс „Дошкільний навчальний заклад - загальноосвітній навчальний заклад № 55 „Промінець”.

Оптимізована мережа та контингент спеціальних навчальних закладів для дітей з особливими потребами: відкрито 22 класи педагогічної корекції, 57 спеціальних груп у дошкільних закладах для дітей з різними вадами, діють 3 спеціальні заклади. Для підвищення якості навчального процесу здійснюється поступова комп'ютеризація загальноосвітніх навчальних закладів, проте наявний парк ЕОМ не відповідає сучасним вимогам, 8 шкіл зовсім не мають комп'ютерів.

Недостатнім залишається рівень матеріально технічної бази у викладанні предметів природничого циклу (хімія, фізика, біологія). Слабка забезпеченість наочною базою та книжковим фондом.

Педагогічні кадри мають високий рівень кваліфікації та професійної майстерності. Рівень знань, що надаються навчальними закладами міста є досить високим, що підтверджується зростаючою кількістю переможців Всеукраїнських та обласних олімпіад, кількістю медалістів і забезпечує можливості вступу до вищих навчальних закладів – 68,4 % випускників продовжує навчання у вищих навчальних закладах III—IV та 17,5 % - I—II рівня акредитації.

Обсяги бюджетних асигнувань на освітню галузь мають стійку тенденцію до зростання, що відображається в табл. 16.

Таблиця 16. Обсяги бюджетних асигнувань на освітню галузь

Роки	2000	2001	2002	2003	2004	2005
Сума (млн. грн.)	24,2	28,4	29,96	41,96	48,8	58,5

Заробітна плата працівникам закладів освіти з урахуванням підвищення посадових окладів та виплат, передбачених статтею 57 Закону України „Про освіту”, виплачується в повному обсязі і своєчасно.

Проте даний рівень фінансування забезпечує тільки виплату заробітної плати, оплату спожитих енергоносіїв, харчування дітей і першочергові заходи щодо утримання будівель.

Частка коштів на розвиток матеріально-технічної бази навчальних закладів постійно скорочується.

4.3. Сім'я та молодь

В м. Чернігові проживає понад 110 тис. молодих людей у віці 14—35 років, що складає третину населення міста та майже третину всієї молоді Чернігівської області. Крім того, в м. Чернігові мешкає понад 70 тис. дітей та неповнолітніх віком до 18 років.

З метою забезпечення реалізації соціально значущих проектів та програм у сфері молодіжної політики створена відповідна інфраструктура до якої входять постійна комісія міської ради з питань освіти, культури, фізичної культури і спорту, сім'ї та молоді; відділ у справах сім'ї та молоді міської ради; міський центр соціальних служб для сім'ї, дітей та молоді; служби у справах неповнолітніх Деснянської та Новозаводської районних в місті рад; 25 підліткових клубів та кімнат школяра. Основним способом забезпечення реалізації ефективної роботи з молоддю є співпраця з громадськими організаціями, які активно діють у м. Чернігові. (100 таких організацій, з них: 69 – молодіжних, які об'єднали понад 5000 найактивніших представників молоді міста, 7 жіночих, 5 дитячих та 2 сімейні). Молодіжні організації мають стійку тенденцію до зростання.

Ключовими аспектами співпраці з громадськими організаціями є патріотичне виховання молоді, профілактика негативних явищ, боротьба з наркоманією та ВІЛ/СНІДом, сприяння розвитку творчої молоді, підтримка різних категорій сімей, гендерні питання, попередження насильства в сім'ї тощо. Найпомітнішою протягом п'яти років є співпраця з "Реабілітаційним центром „Ступені”, „Центром ресоціалізації хімічно-узалежнених „Ведис”, регіональним представництвом Всеукраїнської Мережі людей, що живуть з ВІЛ/СНІДом у Чернігівській області, громадською організацією „Спілка „Надія”, благодійними громадськими організаціями „Аратта” та „Джерела добра”, молодіжною організацією „Агенція розвитку туризму”, міською громадською організацією „Спілка жінок міста Чернігова”, міською громадською організацією багатодітних сімей „Родина”

та „Сім'я”. Встановлені стійкі партнерські зв'язки з молодіжними структурами регіонів Російської Федерації та Республіки Беларусь.

Разом з тим, констатується брак спеціалізованих комунальних закладів по роботі з сім'єю, дітьми та молоддю. Ті, що існують, мають низький рівень матеріально технічної бази і неспроможні надати всього обсягу послуг, якого реально потребує міська громада.

З кожним роком збільшуються асигнування з міського бюджету на соціальні програми і заходи щодо молоді, дітей, сім'ї та жінок. У 2005 році фінансування на такі програми і заходи зросло більш як втричі порівняно з 2000 роком. Серед таких заходів: міський молодіжний фестиваль „На всю котушку”, присвячений Дню молоді, „Сесія добра” до Міжнародного Дня студентів, „Жінка року”, фестивалі сімей, учнівські конференції, „круглі столи”, семінари, тренінги, спортивні змагання тощо.

Запроваджено систему проведення конкурсу проектів програм, розроблених громадськими організаціями стосовно дітей та молоді міста, щодо здобуття часткового бюджетного фінансування

4.4. Культура

Велика увага органів міської влади приділяється збереженню національно-культурної спадщини, всебічному задоволенню культурних потреб населення, відродженню духовних традицій нашого народу. Розроблена Програма „Культура і мистецтво Чернігова 2003—2010 роки”, збережена мережа культурно-мистецьких закладів, створені умови для подальшого розвитку творчих колективів міста, серед яких:

- заклади клубного типу: КП „Міський Палац культури” ,КП „Будинок культури „Текстильник”;
- КП „Центральний парк культури та відпочинку”, на території якого розташовані Літній театр, „Атракціонне містечко”, танцювальний майданчик;
- школи естетичного виховання: музична школа № 1 ім. С. Вільконського, дитяча музична школа № 2, міська школа мистецтв, дитяча художня школа.

У початкових спеціалізованих мистецьких навчальних закладах міста навчається понад 1800 учнів, працює 209 викладачів

До складу міської Центральної бібліотечної системи входять Центральна бібліотека ім. М. Коцюбинського, Центральна дитяча бібліотека ім. О. Довженка, 11 бібліотечних філій, Канадсько-український центр.

Працівники бібліотечної мережі вводять нові форми співпраці з населенням: створений центр правової інформації з питань місцевого самоврядування, проводиться електронне опрацювання нових надходжень книжкового фонду та періодичних видань, працює Інтернет-центр, продовжується поповнення бібліотечних фондів та електронних каталогів бібліотек. Однак за останні 4 роки бібліотечний фонд зменшився на 25 тис. екземплярів, хоча попит на бібліотечні послуги залишається стабільним.

Масштабними подіями в культурно-мистецькому житті міста стали щорічні культурно-мистецькі фестивалі „Чернігівська весна”, „Серпневий зорепад”, „Чернігів – рідне місто моє”, міське свято-ярмарок квітів та плодів „Щастя краси”, фестиваль ім. Германа Пфайфера та фестиваль єврейської культури ім. Шолом Алейхема.

У місті під охороною держави перебуває 121 пам'ятка історії та культури та 30 пам'яток археології, проведена їх інвентаризація.

Проте, слід зазначити вкрай недостатнє фінансування потреб галузі культури, що призводить до низки невирішених проблем:

- потребують реконструкції Центральний парк культури та відпочинку; капітального ремонту центральна бібліотеки ім. М. Коцюбинського та міський палац культури, будинок культури „Текстильник”;
- необхідна комп’ютеризація Центру правової інформації з питань місцевого самоврядування, створеного на базі центральної бібліотеки ім. М. Коцюбинського;
- потрібна заміна нової сценічної конструкції для проведення загальноміських святкових заходів і концертних програм;
- відсутність сучасного міського Центру культури та дозвілля з концертним залом на 1,5—2 тис. місць обмежує можливості залучення населення до цікавого та змістовного дозвілля;
- значні розміри плати за навчання у початкових спеціалізованих мистецьких навчальних закладів призводять до зменшення контингенту учнів.

Вирішення зазначених першочергових питань сприятиме зміцненню матеріально-технічної бази культурно-мистецьких закладів, створить умови для поліпшення культурного обслуговування населення і гостей міста.

4.5. Фізична культура і спорт

Фізкультурно-оздоровчою та спортивною роботою опікується відділ по фізичній культурі та спорту міської ради разом з спортивними товариствами „Україна”, „Динамо”, „Колос”, „Спартак”, центром по фізичній культурі і спорту інвалідів „Іваспорт”, громадськими об’єднаннями: спортивними клубами та федераціями з різних видів спорту).

Галузь представлена значною кількістю спортивних закладів та досить потужною матеріально-технічною базою. На сьогоднішній день в місті функціонує 19 дитячо-юнацьких спортивних шкіл 5 з яких олімпійського резерву та дві („Чернігівбуд” і „Олімпієць”) мають відділення олімпійського резерву. На території міста діють 5 стадіонів, 25 футбольних полів, 120 майданчиків для спортивних ігор та тренажерним обладнанням, 132 спортивних зали, плавальний басейн.

Регулярними заняттями з 27 видів спорту охоплено більше 6,0 тис. юнаків і дівчат, під керівництвом 254 тренерів, з яких 20 заслужені тренери України і СРСР, 5 тренерів (М. Зоц, О. Ворчак, Г. Авраменко, І. Черединов, О. Риков) тренери збірних команд України.

Щорічно проводиться більше 100 загальноміських спортивно-масових заходів. Забезпечується участь провідних команд і спортсменів міста в змаганнях різних рівнів.

Спортсмени міста мають високі результати як українського так і міжнародних рівня : золоті олімпійські нагороди отримали Олена Костевич (кульова стрільба), Наталія Скакун (важка атлетика), які представляли місто на Олімпійських іграх 2004 року в Афінах в складі національної олімпійської команди України. Вагомих успіхів також досягнуто на Паралімпійських та Дефлімпійських (для спортсменів з вадами слуху) Іграх, на яких вихованці обласного центру „Іваспорт” Сергій Вакуленко (футбол, ДЦП), Андрій Панкратов (легка атлетика), Ігор Черняк і Андрій Гнатюк (настільний теніс) завоювали відповідно три золоті, одну срібну і дві бронзові медалі.

Крім того, переможцями і призерами світових та Європейських першостей з олімпійських видів спорту стали Ігор Яценко і Олександр Колос з біатлону, Олена Костевич і Галина Авраменко з кульової стрільби, Наталія Давидова з важкої атлетики. До складів збірних команд України всіх рівнів входить більше 60 спортсменів нашого міста, в т.ч. 45 чол. з літніх і 15 з зимових олімпійських видів спорту.

Продовжується робота по підтримці матеріально-спортивної бази. Завершена реконструкція спортивних залів на центральному стадіоні ім. Ю. О. Гагаріна, на спортивних базах та в мікрорайонах міста встановлено 6 спортивних майданчиків зі штучним покриттям.

За досягнення значних результатів 6 спортсменів, 4 тренери і 1 фахівець нагороджені відзнаками Президента України, орденами „За заслуги” та „Княгині Ольги III ступеня”. Фахівці і спортсмени мають відповідні почесні звання: „Заслужений працівник фізичної культури і спорту України”, „Заслужений тренер України” і „Заслужений майстер спорту України”.

4.6. Правопорядок

Правопорядок в місті забезпечується підрозділами Міністерства внутрішніх справ та громадськими формуваннями добровільних народних дружин створених на підприємствах міста і діяльність яких була відроджена у лютому 2001 року. Загальна чисельність громадських формувань охорони правопорядку становить близько 600 осіб.

Головні завдання покладені на громадські формування:

- надання допомоги органам внутрішніх справ у забезпеченні громадського порядку і громадської безпеки, запобіганні адміністративним правопорушень і злочинам;
- сприяння органам міліції у виявленні і розкритті злочинів, розшуку осіб, які їх вчинили, захисті інтересів держави, підприємств, установ, організацій, громадян від злочинних посягань.

Структура сил правопорядку міста приведена на рис. 5.

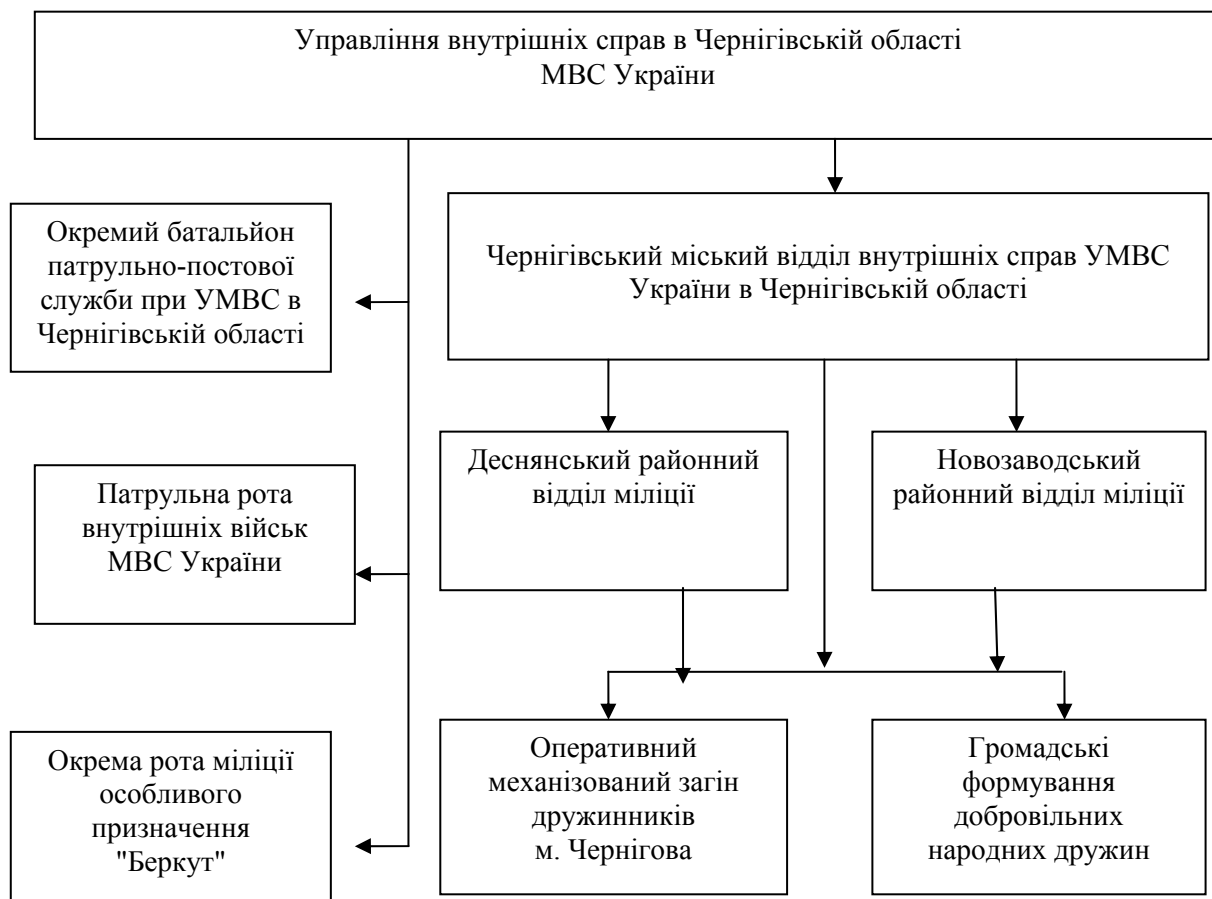


Рисунок 5. Структура сил правопорядку міста.

На території міста Чернігова за останні 4 роки (2001—2004) кількість скоєних злочинів збільшилось на 20,7 відсотки (з 2442 до 3080).

Більше скоєно на 19,4 відсотка тяжких та на 37,7 відсотків злочинів середньої тяжкості.

Спостерігається тенденція зниження окремих видів особливо тяжких злочинів: умисних вбивств (із 22 до 14), тяжких тілесних ушкоджень, що спричинили смерть (із 13 до 10).

На фоні зменшення крадіжок державного майна збільшилась кількість зареєстрованих крадіжок з магазинів (із 22 до 32), які не обладнані системою охоронної сигналізації, відсутня фізична охорона.

Із скоєних злочинів загальнокримінальної спрямованості 36,5 відсотків (із 930 до 1029) складають крадіжки відносно приватної власності, з них 236, або 22,9 відсотки крадіжки із квартир.

Викликає тривогу зростання в місті пограбувань (із 131 до 304) та розбоїв (із 27 до 33) у відношенні власності громадян. Аналіз показав, що грабежі скоюються на вулицях міста у вечірній та нічний час, які не мають належного освітлення.

Кількість злочинів у сфері обігу наркотичних засобів зросла на 50,3 відсотки (із 301 до 598). Серед споживачів наркотиків 85% є особи віком до 30 років, кожна четверта з них – жінка, досить значна кількість – неповнолітні.

Дестабілізує ситуацію значний рівень підліткової злочинності, яка зросла (із 123 до 136).

Обставини, що ускладнюють криміногенну обстановку в місті пов'язані насамперед із зростанням рівня корисливо-насильницької злочинності. Кількість виявлених осіб, що вчинили злочин зросла із 1056 до 1314, а із них що не працювали і не навчались із 837 до 1130.

Значну кількість злочинів скоюють особи, які раніше були засуджені (із 270 до 322), а також особи судимість з яких не знята і не погашена судом (із 141 до 178). Зросла групова злочинність (із 300 до 365).

Резюме розділу

1. Стан здоров'я населення міста характеризується високими рівнями захворюваності, інвалідності, смертності.
2. Мережа лікувально-профілактичних є достатньо розгалуженою. Набуває розвитку приватний сектор надання медичних послуг.
3. Існує проблема недостатнього забезпечення лікарськими кадрами закладів охорони здоров'я.
4. Впроваджуються нові методи надання послуг, розвивається первинна медико-санітарна допомога (сімейна медицина, стаціонаро-замінюючі види медичної допомоги тощо).
5. Фінансування галузі здійснюється на рівні 72% мінімальної потреби, що не сприяє її розвитку.
6. Потребує оновлення матеріально-технічна база медичних закладів.
7. Створюється інформаційне поле системи медичної допомоги. Впроваджуються нові методики лікування і діагностики.
8. Існуюча мережа загальноосвітніх, дошкільних навчальних закладів забезпечує потреби населення та рівний доступ до отримання якісної освіти.

9. Обсяги бюджетних асигнувань, в цілому, на освітню галузь мають стійку тенденцію до зростання, що забезпечує виплату заробітної плати та надбавки передбачені законодавством в повному обсязі, при цьому частка коштів, що направляється на матеріально-технічне оснащення закладів освіти постійно скорочується, що веде до її послаблення та зношення.
10. Навчальні заклади повністю укомплектовані педагогічними кадрами необхідного кваліфікаційного рівня.
11. Рівень знань, що надаються навчальними закладами міста є високим.
12. Реалізація державної політики стосовно сім'ї, дітей та молоді в м. Чернігові є пріоритетним напрямком діяльності виконавчих органів міської ради.
13. Налагоджена співпраця органів виконавчої влади, громадських організацій, інших зацікавлених сторін у питаннях молодіжної політики.
14. Збільшуються асигнування з міського бюджету на соціальні програми і заходи щодо молоді, дітей, сім'ї та жінок, проте кошти міського бюджету не забезпечують фінансування в повному обсязі соціально значимих проєктів.
15. В місті відпрацьована система роботи з різними категоріями дітей, молоді та сімей щодо надання їм соціальної підтримки через проведення різноманітних заходів та програм.
16. Значна увага приділяється питанню літньої оздоровчої кампанії учнівської молоді.
17. В місті налагоджена системна робота галузі культури. Розроблена комплексна Програма „Культура і мистецтво Чернігова. 2003—2010 роки”, збережена мережа культурно-мистецьких закладів, створені умови для подальшого розвитку творчих колективів міста. Зміцнюється традиція проведення міських культурно-мистецьких фестивалів.
18. В місті існує комплекс унікальних історико- культурних пам'яток.
19. Недостатнє фінансування галузі призводить до старіння матеріально-технічної бази установ культури та руйнування пам'яток архітектури.
20. В місті створені необхідні умови для розвитку спортивної та фізкультурно - масової роботи. Збільшилась кількість дитячо-юнацьких спортивних шкіл, охоплюється більша кількість дітей та підлітків активними заняттями фізичною культурою та спортом.
21. Галузь забезпечена висококваліфікованими тренерськими кадрами. Успіхи місцевих спортсменів на міжнародній арені сприяють залученню до занять спортом дітей та молоді міста, а також популяризації міста.
22. Набуває розвитку фізкультурно-масова робота на підприємствах в установах, організаціях.
23. Продовжується робота по підтримці матеріально технічної бази спортивних закладів міста.
24. Зростає кількість правопорушень в першу чергу за рахунок скоєння корисливо-насильницьких злочинів (крадіжки, грабежі, розбої).
25. Переважна кількість злочинів скоюється особами, які не працюють і не навчаються та неповнолітніми.
26. Зросли негативні явища (наркоманія, алкоголізм) серед молоді.

Розділ 5. Економічна характеристика та потенціал

5.1. Промисловість

Чернігів належить до міст з відносно високим рівнем індустріального розвитку. Промисловий комплекс міста має значну питому вагу у реальному секторі економічної діяльності, суттєво впливає на рівень і якість життя населення міста.

У розподілі праці промисловість міста представлена підприємствами 10 галузей - харчовою, легкою, хімічною, целюлозно-паперовою та поліграфічною промисловістю, металургією та обробленням металу, виробництвом будматеріалів, виробів з деревини, виробництвом та розподіленням електроенергії та води.

У 2001 році промисловий комплекс налічував 63 підприємства (без малих), на 1 січня 2005 року їх кількість складала 57 підприємств.

Галузями, які визначають розвиток промислового виробництва і які мають найбільш вагомі частки у галузевій структурі, є харчова промисловість (45% загальних обсягів промислового виробництва у 2004 році), легка (15,8%), хімічна (15,3%), машинобудування (11,9%).

Зміни, які відбулись у структурі промислового виробництва з 2001 року, характеризуються суттєвим зменшенням питомої ваги машинобудування (з 24% у 2001 р. до 11,9% у 2004 р.) при значному (з 31,3% у 2001 р. до 45% у 2004 р.) зростанні питомої ваги продукції харчової промисловості. Хімічна промисловість зберігає свою значимість у випуску промислової продукції, структурні зрушення у інших галузях в межах 1%.

Промислові підприємства міста пройшли через глибоку економічну кризу, а починаючи з 1999 року (за винятком 2001 року), стали на шлях посткризового розвитку, що означає стабілізацію і відродження виробництва. У 1999 році порівняно з 1998 роком було досягнуто зростання обсягів промислового виробництва на 8%.

Ці перші ознаки економічної стабілізації були розвинуті у наступних роках. Приріст обсягів промислового виробництва порівняно з попереднім роком становив у 2002 році - 0,8%, у 2003 році - 14%, у 2004 році - 21,2% (табл. 17).

У 2001—2004 роках високими темпами розвивались підприємства харчової промисловості, які працюють переважно на сировинній базі Чернігівської області. Темп росту обсягів до попереднього року складав: у 2001 році - 107%, у 2002 році - 122,5%, у 2003 році - 126,5%, у 2004 році - 123,9%. У 2004 році порівняно з 2001 роком загальна чисельність працюючих у виробництві харчових продуктів зросла на 22,4 % (на 680 чоловік).

Таблиця 17. Порівняльна динаміка розвитку промислового виробництва м. Чернігова за 2001—2004 роки

Темп росту (зниження) промислового виробництва у % до попереднього року у порівняних цінах	2001 рік	2002 рік	2003 рік	2004 рік
м. Чернігів	95,7	100,8	114,0	121,2

До провідних підприємств, які виробляють продовольчі товари для внутрішнього і зовнішнього ринків належать ЗАТ пивкомбінат „Десна”, ВАТ „Продовольча компанія „Ясен”, ВАТ кондитерська фабрика „Стріла”. За 2001—2004 роки у розвиток виробництва цих підприємств було вкладено 209 млн. грн., 8 млн. грн. та 1 млн. грн. відповідно, що дозволило цим підприємствам розвиватись випереджаючими темпами.

У 2003—2004 роках на ЗАТ пивкомбінат „Десна” встановлені лінії по розливу пива у банки (потужністю 24 тисячі банок на годину) та у пляшки (потужністю 48 тисяч пляшок на годину).

Продовольча компанія „Ясен” ввела в дію лінію розливу на пакування безалкогольних напоїв та дільницю по виготовленню ПЕТ-пляшок.

Всі ці позитивні фактори вплинули на покращання фінансового стану підприємств харчової галузі.

На внутрішній ринок країни місцеві товаровиробники постачали продовольчі товари, які користуються стабільним попитом і достатньо конкурентоспроможні: пиво, мінеральна вода та солодкі напої, кондитерські вироби.

Разом з тим, значне скорочення поголів'я худоби та птиці в Чернігівській області негативно вплинуло на постачання сировини для м'ясопереробних підприємств, і відповідно на обсяги виробництва м'ясопродуктів (ЗАТ „Чернігівський м'ясокомбінат”).

Крім того, за останні роки серед продовольчих товарів скоротився випуск макаронних виробів (ВАТ „Чернігівська макаронна фабрика”), що пов'язано з зростанням конкуренції з боку виробничих структур малого бізнесу, які розпочали виготовлення аналогічної продукції, втратою традиційних ринків збуту.

Складна ситуація і на ринку лікєро-горілчаних виробів, випуск хлібобулочних виробів утримується майже на одному рівні.

Робота підприємств металургії та оброблення металу відзначається стабільністю. Щорічне зростання обсягів виробництва в межах 37—56 відсотків. Порівняно з 2001 роком прибутки підприємств галузі зросли в 1,4 рази, збитки скоротились майже в 5 разів.

Значним чинником зростання виробництва на підприємствах будіндустрії стало пожвавлення житлового і промислового будівництва. За 2001—2004 роки випуск будівельних матеріалів в середньому збільшився на 40%. У 2004 році всі підприємства галузі вперше після 2001 року спрацювали з прибутками, загальна їх сума склала 1,1 млн. грн.

Позитивні зрушення відбулись в хімічній галузі. Якщо у 2001—2002 роках відставання складало 20—30% до обсягів попередніх років, то зі зміною власника на провідному підприємстві галузі - ВАТ „Чернігівське Хімволокно” виробництво хімічних волокон і ниток, кордної тканини зросло у 2003 році на 36,9%, у 2004 році - на 64,7%.

Стабілізація хімічного виробництва на ВАТ „Чернігівське Хімволокно” дозволила покращити і фінансовий стан галузі. Збитки у галузі скоротились більше, ніж у 2 рази (з 11,5 млн. грн. у 2001 році до 5 млн. грн. у 2004 році). Починаючи з 2003 року щорічно збільшується і чисельність працюючих на підприємствах хімічної промисловості.

Підприємства целюлозно-паперової, поліграфічної промисловості та з виготовлення виробів з деревини, починаючи з 2002 року мають позитивні показники по темпах росту промислового виробництва.

У 2001—2003 роках спостерігалось падіння виробництва у легкій промисловості (від 0,3% до 10,5%, що зумовлено нерівними конкурентними умовами на внутрішньому ринку і обмеженістю доступу готової продукції до закордонних ринків. Український ринок перенасичений низькоякісними швейними виробами та взуттям, які через контрабандну доставку мають доступну ціну.

У 2004 році намітилась тенденція до суттєвого збільшення випуску продукції легкої промисловості. У I півріччі отримано 22,3% приросту обсягів виробництва до I півріччя 2003 року, за 2004 рік – 36,3%.

Вагомою складовою галузі залишається текстильна промисловість, яка представлена ЗАТ „Камвольно-суконна компанія „Чексіл” (у минулому найбільший у Європі виробник вовняних і напіввовняних тканин). В останні роки акціонерне товариство надолу жує втрачені позиції на ринку текстилю. Загальна сума капіталовкладень в розвиток виробництва тканин за 4 роки склала майже 14 млн. грн. Успішна робота ЗАТ „Камвольно-суконна компанія „Чексіл” в останні два роки визначила позитивні зміни у фінансово-господарській діяльності у галузі легкої промисловості в цілому. Вдвічі порівняно з 2001 роком скоротились збитки у легкій промисловості, в 2,2 рази зросли прибутки.

У 2003 році розпочало роботу одне з сучасних підприємств легкої промисловості - приватне підприємство „ТК-Стиль”, яке щомісячно виготовляє майже п'яту частину обсягів виробництва легкої промисловості.

Машинобудування є однією з пріоритетних галузей промислового комплексу міста. У 2001—2004 роках ця галузь мала від'ємні показники. Найбільший спад виробництва відбувався у 2002 році (мінус 26,8%). У наступні роки падіння почало уповільнюватись і у 2004 році склало 9 відсотків. Погіршилось і фінансове становище машинобудівної галузі. Порівняно з 2001 роком прибутки підприємств цієї галузі скоротились більш, ніж на 40 %, збитки зросли майже у 9 разів. Зменшення обсягів виробництва у машинобудуванні призвело до скорочення чисельності працюючих на 25%.

Цій галузі притаманні високий рівень спеціалізації і кооперування, розгалужені внутрішньогалузеві та міжгалузеві зв'язки. Продукція галузі є наукоємною, розвивалась на базі високих технологій (ВАТ „ЧеЗаРа”, ЗАТ „ІТЕК”), у виробничому процесі задіяні висококваліфіковані кадри з багаторічним виробничим досвідом. Підприємство вимушено було переорієнтовуватись на виробництво товарів цивільного призначення, при цьому значно втративши передові позиції у машинобудуванні. Незважаючи на проблеми, пов'язані з розривом економічних стосунків з традиційними споживачами продукції, акціонерне товариство продовжує працювати на перспективу у галузі високих технологій, постійно впроваджуючи інноваційні розробки. Протягом 2001—2004 років використано майже 9 мільйонів гривень капітальних вкладень в оновлення виробництва і впровадження новітніх технологій.

Один з негативних факторів - велика зношеність основних засобів. Більшість машинобудівних підприємств утворені на початку та в середині минулого сторіччя (ВАТ завод „Жовтневий молот”, ВАТ „Інструментальний завод”, ВАТ „Метиз”), тому поштовхом для їх подальшого розвитку є оновлення засобів виробництва, впровадження інноваційно-інвестиційних проектів.

У 2003 році розпочало роботу ще одне підприємство транспортного машинобудування ЗАТ „Чернігівський автозавод”, яке виготовляє автобуси БА3-2215 („Дельфін”). На введення в дію нових цехів і дільниць підприємством витрачено майже 1,5 млн. грн.

Виробництво та розподілення електроенергії та води представлено комунальним енергогенеруючим підрозділом „Чернігівська теплоелектроцентраль” ТОВ фірми „Технова” і комунальним підприємством „Чернігівводоканал”. Чернігівська ТЕЦ забезпечує потреби населення та підприємств господарського комплексу міста в електричній та тепловій енергії, КП „Чернігівводоканал” – у водопостачанні та водовідведенні. У 2001—2003 роках приріст у виробництві та розподіленні електроенергії та води становив в межах 3,6—79,9%. Разом із зростанням обсягів промислового виробництва, спостерігається тенденція зменшення виробництва електроенергії на 4,7%, що свідчить про діяльність підприємств у напрямку ефективного використання електроенергії.

Фінансово-господарська діяльність підприємств промислового комплексу має тенденцію до покращання. Протягом останніх років частка підприємств, які отримали прибутки, зросла з 60,3% до 73,7%. Прибутки промислових підприємств зросли у 4,6 рази, збитки скоротились в 1,4 рази.

5.2. Інвестиційна та будівельна діяльність

З 2000 р. загальні обсяги інвестицій збільшились майже в 6 разів. Капітальні вкладення в основний капітал зросли з 88,7 млн. грн. у 2000 році до 439,3 млн. грн. у 2004 р. Середньорічний приріст обсягів інвестицій склав 123,8%. Динаміка інвестицій приведена в табл. 18.

Позитивні зміни намітились у структурі капітальних вкладень. Останнім часом характер інвестицій отримав соціальну направленість. Частка коштів, що направляється на будівництво житла, об'єктів соціально-побутового призначення, комунальне господарство, в загальному обсязі інвестицій зросла з 18,2% до 24,5%. Однак обсяги іноземних інвестицій досить нестабільні, залежать від багатьох чинників і не можуть бути прогнозованими.

Таблиця. 18. Динаміка інвестицій за 2000—2004 рр. (млн. грн.)

Показник	2000 р.	2001 р.	2002 р.	2003 р.	2004 р.
Капітальні інвестиції, ВСЬОГО	88,7	121,2	236,0	376,5	528,1
у т.ч. кап. вкладення	88,7	121,2	186,2	315,8	439,3
у т.ч. на будівництво об'єктів соціальної сфери	16,2	22,4	32,1	49,6	107,5
Капітальний ремонт	х	5,1	36,5	40,3	74,0
Іноземні інвестиції (млн. \$)	х	х	6,6	9,7	3,3

Зростають обсяги житлового будівництва. За період з 2000 року інвестиції в житлове будівництво зросли з 14,5 до 63 млн. грн. в тому числі з 3,1 до 10,5 млн. грн. в індивідуальне житло. Динаміка інвестицій та введення житла у 2000—2004 роках приведені на рис. 6, 7.

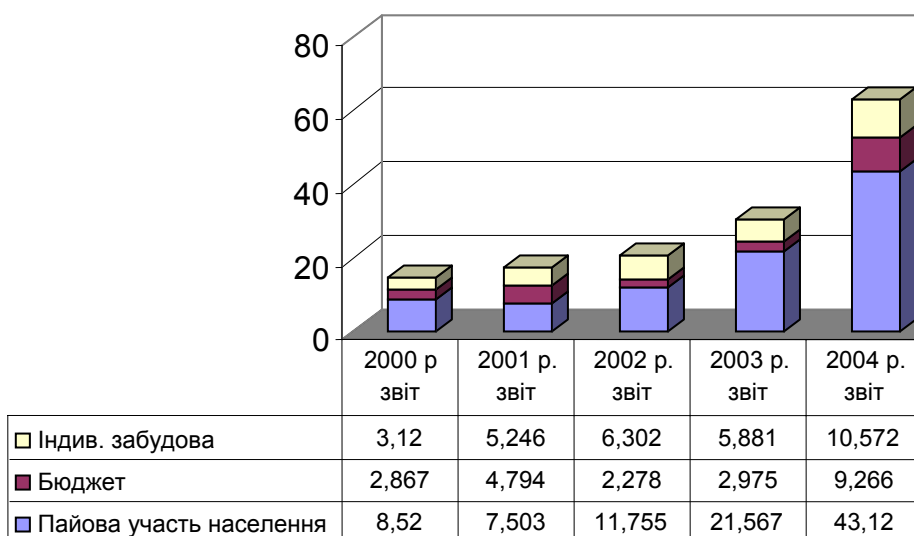


Рисунок 6. Інвестиції в житлове будівництво у 2000—2004 роках, млн. грн.

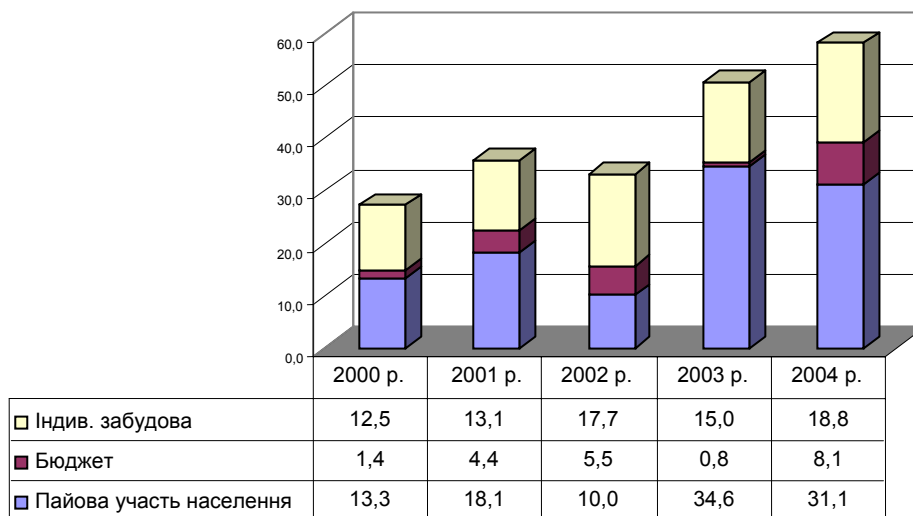


Рисунок 7. Введення в експлуатацію житла у 2000—2004 роках, тис. кв. м

З діаграми на рис. 6 видно, що житлове будівництво у 2003—2004 рр. активізувалось головним чином за рахунок коштів населення, частка якого в загальних обсягах інвестицій становить понад 85%.

Обсяги інвестицій в житлове будівництво в порівнянні з 2000 роком зросли в 4,3 рази, в той час як введення житла тільки у 2,1 рази.

Сьогодні середня забезпеченість жителів міста житловою площею становить 16,6 м² при нормативі 21,5 м². Для забезпечення жителів міста житлом відповідно до нормативу необхідно збудувати 530 тис. м² житла.

Створене комунальне підприємство „Чернігівбудінвест”, результатом його роботи є проведення інвентаризації будівельних площадок придатних до забудови, залучення інвесторів.

Станом на 01.01.06 р. ведеться будівництво 26-ти багатоквартирних будинків загальною площею 101,8 тис. м², ще 20 знаходяться в стадії проектування. Більшість будинків будується на комерційній основі за індивідуальними проектами, що відповідають вимогам сучасності в комплексі з інженерними мережами та соціально-побутовою інфраструктурою.

Замовником на будівництво та реконструкцію від міської ради виступає управління капітального будівництва яким з 2000 року освоєно 34,5 млн. грн., в тому числі 18,4 млн. грн. на будівництві житла за рахунок яких введено 20,2 тис. м² житла. За рахунок коштів державного бюджету збудовано 8,9 тис. м² житла для забезпечення житлом окремої категорії військовослужбовців, учасників бойових дій в Афганістані та постраждалих від аварії на Чорнобильській АЕС.

У 2000—2004 роках проводились роботи з газифікації та водопостачання районів приватної забудови. Введено в експлуатацію 10,4 км газових та 2,5 км водопровідних мереж.

У 2004 році розпочата реалізація Програми реконструкції (відновлення) покрівель житлових будинків розрахована на 2004—2006 роки. В 2004 році відновлено більше 90 покрівель на суму 4,4 млн. грн.

Виконані роботи по благоустрою центру міста, реконструйовані фасади житлових та інших будинків, тротуари, проведено благоустрій скверу у районі торговельного центру „Дружба”, території біля пам’ятника загиблим воїнам-афганцям, скверу ім. Попудренка, відновлено сходи підземного переходу на розі пр. Миру і вул. Київська. Завершено будівництво низької пасажирської платформи на 175 км ст. Чернігів.

5.3. Підприємництво

Динаміка розвитку підприємництва в місті протягом 2000—2004 років свідчить про кількісне зростання суб’єктів малого підприємництва, як юридичних так і фізичних осіб.

У 2004 році на 10 тис. населення в місті нараховувалось 75,9 малих підприємств (по області 41), що на 36% більше в порівнянні з 2000 р. Чисельність зайнятих у сфері підприємництва становила 33,6 тис чоловік, це 26 % від загальної чисельності зайнятих у сфері економіки міста. Обсяг реалізованої продукції на малих підприємствах склав 51 % від реалізованої продукції по області.

Динаміка розвитку суб’єктів господарської діяльності в місті Чернігів у 2000—2004 рр. наведена на мал. 8.

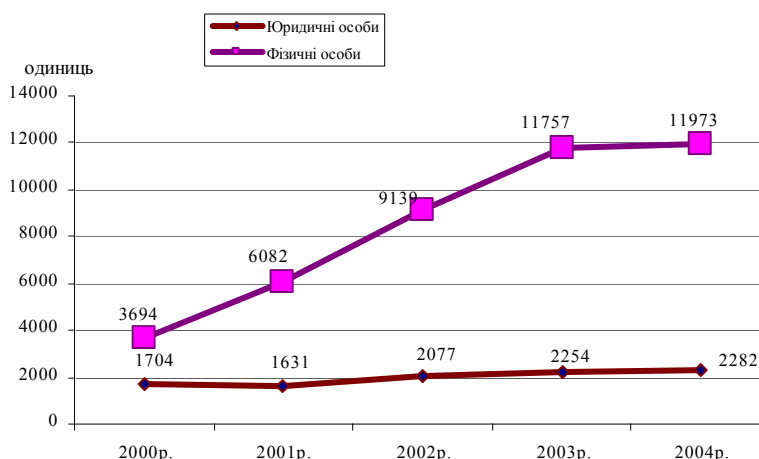


Рисунок 8. Динаміка розвитку суб’єктів господарської діяльності в місті

Протягом останніх років посилилися позитивні зміни в структурній кількості малих підприємств за видами економічної діяльності: поряд із зменшенням частки кількості малих підприємств в оптовій та роздрібній торгівлі відбувається зростання їх частки в промисловості, транспорті, будівництві (рис. 9).

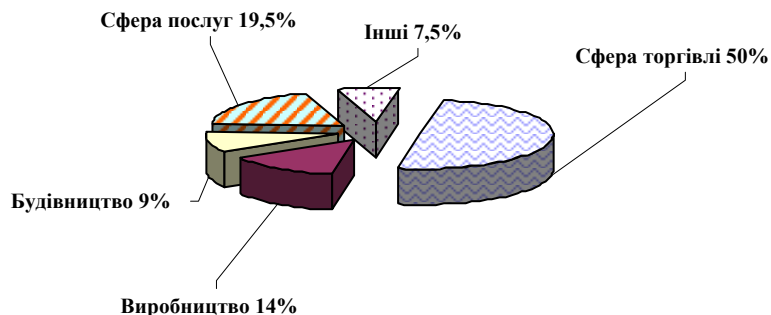


Рисунок 9. Структура малого бізнесу за сферами економічної діяльності

Відбуваються позитивні зрушення в розвитку інфраструктури підтримки малого підприємництва. В місті діє 7 об'єднань підприємців, 4 Інтернет-центри, 3 кредитні спілки, міська Агенція розвитку підприємництва, Фонд підтримки підприємництва та інші.

Разом з тим формування цієї інфраструктури відстає від темпів розвитку малого підприємництва, а якість та асортимент послуг, що надаються не завжди відповідають потребам підприємців.

Міська рада виступила ініціатором створення в місті Єдиного офісу – органу який спрощує отримання суб'єктами підприємницької діяльності документів після реєстраційного характеру, необхідних для започаткування бізнесу.

Вигоди такої форми співробітництва полягають у скороченні часових витрат (до 4-х днів), при проходженні після реєстраційних процедур, відкритості та прозорості процесу видачі документів, узгодженні та уникненню дублювання вимог різних інстанцій та документів, які подаються.

В контексті заходів фінансово-кредитної підтримки протягом останніх 3-х років в міському бюджеті передбачені кошти на розвиток малого та середнього підприємництва. Перевага надавалась пріоритетним видам діяльності, передбачених Програмою розвитку та підтримки малого бізнесу. Найбільшу підтримку одержать суб'єкти підприємництва, які займаються виробництвом конкурентоздатної продукції, особливо у легкій промисловості.



Особлива увага буде приділятися розвитку туристичної галузі.

Розвиток туризму в місті відбуватиметься у контексті розвитку туристичної індустрії, яка окрім туристичних підприємств включає об'єкти торгівлі та громадського харчування, транспорту, сфери побутового обслуговування, наявність сучасних готельних комплексів, культури, освіти, поліпшення стану доріг та рекреаційних зон.

Разом з тим, незважаючи на певні позитивні зрушення, стан справ у секторі малого підприємництва міста продовжує залишатись складним. Малий бізнес ще не зміг реалізувати всі свої потенційні можливості.

Споживчий ринок.

Стан споживчого ринку в м. Чернігові характеризується зростанням товарообігу підприємств роздрібною торгівлі та громадського харчування.

Динаміка росту обсягів роздрібного товарообігу наведена на рис. 10.

Товарообіг за останні 5 років зріс в 2,3 рази. По Чернігівській області в 1,8 разів, по м. Ніжину в 1,7 разів.

В місті продовжує активно зростати мережа підприємств торгівлі та громадського харчування (табл. 19).

Розширення торгової мережі здійснюється в головним чином за рахунок відкриття вузькоспеціалізованих магазинів на перших поверхах житлових будинків та реконструкції діючих об'єктів.

Домінуючими підприємствами міста є: ТОВ ТП „Союз”, ТОВ ГРК „СеДаМг”, ВАТ „Базис”, ТОВ „Віс-компані”, ТОВ КГХ „Новий Чернігів”.

В місті активно відроджуються прогресивні методи продажу товарів. 19 великих продовольчих магазинів вже працюють за методом самообслуговування та надають населенню велику кількість додаткових послуг.

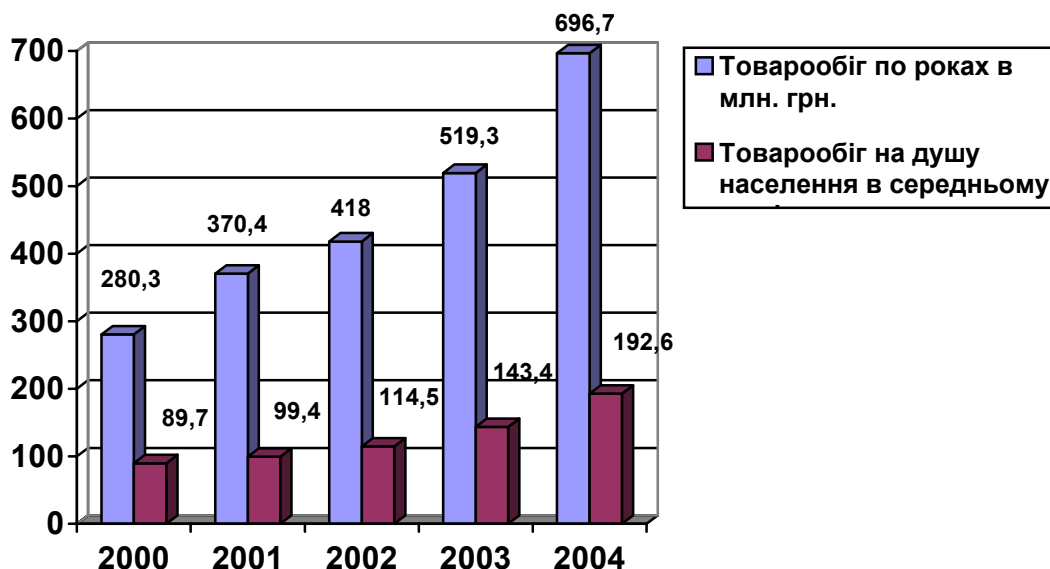


Рисунок 10. Динаміка росту обсягів роздрібного товарообігу

Таблиця 19. Динаміка росту мережі підприємств торгівлі та громадського харчування міста Чернігова

Період	Найважна кількість магазинів	Торгова площа, м ²	Кількість	
			підприємств громадського харчування	посадочних місць
01.01.2000 р.	510	54674	288	20297
01.01.2001 р.	526	56627	278	19256
01.01.2002 р.	585	68971	272	18922
01.01.2003 р.	663	55567	317	20448
01.01.2004 р.	758	60800	328	20647
01.01.2005 р.	781	62388	334	20923

На тисячу жителів міста припадає 207 м² торгової площі.

Сьогодні переважна більшість підприємств торгівлі та громадського харчування приватні. З'явилися нові підприємства торгівлі та громадського харчування з сучасними інтер'єрами, високою культурою обслуговування, різноманітністю кухні з широким спектром додаткових послуг.

На сьогодні в м. Чернігові нараховується 13 ринків, які одночасно надають 14,3 тис. торгових місць. Майже 10% працюючого населення здійснюють свою діяльність на ринках міста. За останні 5 років кількість ринків зросла на 7 одиниць або на 3930 торгових місць.

На тисячу жителів міста на ринках припадає 47,5 торгових місць (по області - 19,7 торгових місць, м. Ніжин - 36,8 торгових місць).

Резюме розділу

1. Промисловість міста представлена різногалузевою структурою (10 галузей – 57 підприємств). Починаючи з 1999 року має місце динаміка зростання обсягів промислового виробництва. Для промислового комплексу характерним стало укрупнення підприємств малого бізнесу і перехід до їх складу середнього.
2. З 2001 року відбуваються структурні зміни у промисловому комплексі – зростає частка харчової промисловості і скорочується питома вага в обсягах виробництва інших галузей.
3. Розвиток промислових підприємств і, перш за все, харчової, хімічної і деревообробної галузей забезпечується за рахунок інноваційно-інвестиційних процесів. Оновлення виробництва здійснюється переважно за рахунок власних коштів підприємств. Для всіх підприємств характерна робота по зниженню енергоємності виробництва. Обсяги іноземного інвестування – нестабільні.
4. Потужності єдиного підприємства паливно-енергетичного комплексу – теплоелектроцентралі спроможні забезпечити потреби міста в електричній та тепловій енергії.
5. Легка промисловість, за виключенням окремих підприємств, працює за схемою давальницької імпортової сировини, на умовах низької рентабельності, яка не забезпечує необхідний розвиток виробництва.
6. Машинобудівний комплекс Чернігова був зорієнтований на аграрний сектор, потреби промисловості Росії як суміжника по виробництву продукції для автомобільної галузі і оборони. Перебудова і переорієнтація на нові умови і потреби ринку проходить тут повільніше, ніж у інших галузях, що і стало основною причиною втрати напрацьованих позицій.

7. Протягом останніх років стабілізується фінансовий стан підприємств. На промислових підприємствах відсутні борги із заробітної плати.
8. В місті активізувалась інвестиційна діяльність, позжавилось житлове будівництво.
9. Вирішення проблеми забезпечення жителів міста житлом відбувається за рахунок приватного будівництва, однак є тенденція залучення інвесторів до житлового будівництва, що дасть змогу знизити гостроту найбільше соціально значимого питання міста.
10. В місті створена і розвивається інфраструктура підтримки малого бізнесу.
11. Зростає кількість суб'єктів підприємницької діяльності, як фізичних так і юридичних осіб. Зростає частка малих підприємств у будівельній та виробничій сферах.
12. Здійснюється фінансова підтримка розвитку малого бізнесу за рахунок міського бюджету.
13. Недостатній рівень залучення інвестицій у малий бізнес та впровадження нових технологій.
14. Складна система започаткування власної справи (дозвільна система).
15. Мережа підприємств торгівлі та громадського харчування активно зростає. Сфера торгівлі та громадського харчування в місті добре розвинена, однак розміщення її нерівномірне. Впроваджуються прогресивні форми організації торгівлі.
16. Ринки міста реконструюються і поступово перетворюються в сучасні торговельні комплекси.
17. Невирішеним залишається питання стихійної торгівлі.

Розділ 6. Ринок праці

Аналіз ринку праці у м. Чернігові протягом 2000—2004 років свідчить про певні позитивні тенденції в економіці і, відповідно, у сфері зайнятості населення. Починаючи з 2000 року рівень офіційно зареєстрованого безробіття (див. табл. 20) значно знизився і знаходиться в нормальних для функціонування економіки межах (за європейськими мірками нормальний рівень – 4%).

Таблиця 20. Рівень офіційно зареєстрованого безробіття у м. Чернігові

Рік	2000 р.	2001 р.	2002 р.	2003 р.	2004 р.
Рівень безробіття, %	5,96	3,76	2,85	1,97	2,01

Слід відмітити, що цей показник значно нижчий середньо обласного рівня (4,02%), та нижчий загальнодержавного.

У 2000 році кількість жителів міста, що перебували тут на обліку складала 28527 чол., а в 2004 році – 15006 чол. Головна причина цього – позжавлення діяльності підприємств, проведення їх реструктуризації та зміни форм власності, перехід на виробництво конкурентної продукції.

Стабілізувався і процес вивільнення працівників: у 2000 році з цієї причини на ринок праці вийшло 1521 чол., у 2001 році – 1469, у 2002 році – 2110, у 2003 році – 1471, у 2004 році – 1415 чоловік. І хоча він залишається досить значним, однак є результатом продовження структурних змін в економіці та органах державного управління і не носить стихійного характеру, викликаного непередбачуваними обставинами чи подіями.

За даними міського центру зайнятості у 2004 році попереджувались про можливе вивільнення 5172 працівники, реально ж були вивільнені лише 27,4% цієї кількості. Тобто 3757 чол. отримали і прийняли пропозиції щодо працевлаштування або на своєму, або на іншому підприємстві.

Все це сприяло і змінам на міському ринку праці: якщо раніше головним завданням служби зайнятості була допомога безробітним у пошуку будь-якої роботи, то зараз – допомога роботодавцеві у пошуку потрібних для нього працівників. Потреба в працівниках зростає з кожним роком, адже у місті все більше і більше створюється нових робочих місць (див. табл. 21).

Таблиця 21. Створення нових робочих місць на підприємствах, організаціях та установах м. Чернігова (всі форми власності).

Рік	Створено нових робочих місць	в тому числі:						За рахунок дотацій служби зайнятості
		великі підприємства		малі підприємства		фізичні особи		
		кількість	%	кількість	%	кількість	%	
2000	4138	1080	26,0	703	17,0	2355	57,0	–
2001	4587	1381	30,1	936	20,4	2270	49,5	134
2002	5080	1339	26,4	954	18,8	2787	54,9	203
2003	5130	1061	20,1	867	16,9	3202	64,2	171
2004	5510	1436	26,1	511	9,3	3563	64,7	276

Нові робочі місця переважно з'являються у сфері діяльності підприємців – фізичних осіб.

Робота по збереженню старих високопродуктивних та створенню нових робочих місць на підприємствах міста дає відчутні результати – з року в рік зростає надходження заявок до центру зайнятості щодо потреби в кадрах (див. табл. 3). На фоні доволі стабільного притоку незайнятого населення (у 2000 році зареєстровано 13652 чол., у 2001 році – 10628, у 2002 році – 11372, у 2003 році – 8835, у 2004 році – 11103 чол.) це дозволяє знизити навантаження на кожне вільне робоче місце.

Таблиця 22. Надходження інформації про вільні робочі місця та вакансії до Чернігівського міського центру зайнятості

Рік	Вільних робочих місць і вакансій на кінець року	в тому числі (в процентах):			Навантаження на кожне вільне робоче місце, вакансію
		робітничих місць	службовців	без певної кваліфікації	
2000	476	60,0	38,0	2,0	25 чол.
2001	1180	61,0	34,6	4,4	6 чол.
2002	1084	70,5	27,1	2,4	5 чол.
2003	1201	57,4	37,3	5,3	3 чол.
2004	1257	44,3	48,9	6,7	3 чол.

Обстеження ряду підприємств показує наявність прихованого безробіття, у 2002—2004 роках воно має місце на 25—28% з них, що менше, ніж у 2000—01 р.р. (55—57%). В першу чергу це обумовлюється неритмічною роботою великих підприємств – ВАТ „Чернігівське „Хімволокно”, ВАТ „ЧеЗаРа”, тощо. Тут до 21% працюючих відправляються у відпустки з ініціативи адміністрації, до 25% – працюють зі скороченим режимом праці.

До серйозних ризиків слід віднести і диспропорції між професійно-кваліфікаційним складом безробітних громадян та вимогами роботодавців щодо фахової підготовки претендентів на вільні робочі місця та вакансії.

Місто відчуває значний дефіцит будівельників, робітників станочників, водіїв, працівників інженерних спеціальностей, а їх підготовка відстає від потреб.

Значним змінам підлягає і система соціального захисту безробітних громадян. У багатьох випадках фінансова підтримка та пільги, що отримує непрацююча сім'я, перевищують доходи, які б вона мала працевлаштувавшись. Це повністю виключає мотивацію до праці її членів, призводить до довготривалого безробіття. Рівень заробітної плати в м. Чернігів призводить до того, що висококваліфіковані кадри виїжджають на роботу до м. Києва.

Резюме розділу

1. Позитивні тенденції в економіці, починаючи з 2000 року, привели до зниження рівня безробіття у місті та стабілізації його на рівні 2%, в двічі зменшилась кількість громадян, які звертаються до міського центру зайнятості за сприянням у працевлаштуванні. Збереження старих та створення нових робочих місць зменшило навантаження з 25 до 3-х чоловік на кожне робоче місце.

2. Стійка тенденція до зростання кількості новостворених робочих місць (4,1 тис. у 2000 році і 5,5 тис. у 2004 році) вимагає від служби зайнятості забезпечення роботодавців працівниками необхідного професійно-кваліфікаційного складу.

3. Широко застосовуються активні форми зайнятості – професійне навчання, підвищення кваліфікації, створення власного бізнесу, залучення до оплачуваних громадських робіт.

4. Застарілі законодавчі норми, які базуються виключно на адміністративних заходах впливу на роботодавців ускладнюють працевлаштування соціально незахищених категорій населення. Обсяги працевлаштування цієї групи населення зменшились з 2000 року більш ніж на 30%, в двічі скоротилось використання спеціально заброньованих для цього робочих місць.

5. В місті недостатньо підприємств, які можуть забезпечити продуктивну і стабільну зайнятість населення, що приводить до прихованого безробіття. В разі виникнення нестабільності на ринку це може спричинити вихід на ринок праці значної кількості безробітних. Враховуючи вузьку спеціалізацію працівників більшості підприємств міста їх працевлаштування займе значний період через необхідність їх професійної перепідготовки.

6. Професійний склад наявних трудових ресурсів не відповідає вимогам ринку праці. При дефіциті будівельників, робітників-станочників, водіїв, працівників інженерних спеціальностей вищі та середні спеціальні навчальні заклади міста готують працівників фінансової сфери, юристів, економістів.

7. Система соціального захисту безробітних громадян виключає мотивацію до працевлаштування. У багатьох випадках фінансова підтримка та пільги, що отримує непрацююча сім'я, перевищують доходи, які б вона мала в разі працевлаштування.

Розділ 7. Комунальна власність

Склад комунальної власності територіальної громади м. Чернігова сформувався в результаті процесів розмежування державної власності, обласної комунальної власності, передачі майна інших форм власності та в результаті укладення угод, нового будівництва і господарської діяльності комунальних підприємств та організацій.

В комунальній власності територіальної громади м. Чернігова знаходиться майно вартістю 2 млрд. 147 млн. грн., у тому числі нерухоме вартістю 1 млрд. 900 млн. грн. Це об'єкти освіти, охорони здоров'я, культури та спорту, торгівлі, побутового обслуговування, житлового фонду.

Управління майном територіальної громади здійснює фонд комунального майна міської ради.

Станом на 01.01.2005 р. на балансі фонду знаходиться 156 об'єктів комунальної власності, укладено 290 договорів оренди. З них 3 -договори оренди цілісних майнових комплексів - це об'єкти, які забезпечують теплопостачання житлового фонду та соціально-побутової сфери.

Підприємствами-орендарями вкладаються значні кошти у відновлення мереж теплопостачання, ТОВ фірма „ТехНова” впроваджує інвестиційний проект „Закільцювання тепломереж „КЕП Чернігівська ТЕЦ з тепломережею „Облтеплокомуненерго” в яку вкладено понад 14 млн. грн. власних коштів, що значно підвищить ефективність роботи ТЕЦ та забезпечить надійне постачання гарячої води в обидва райони міста.

Майно територіальної громади знаходиться в оперативному управлінні бюджетних установ та організацій і в повному господарському віданні комунальних підприємств міської ради. Структура розподілу майна приведена на діаграмі (рис. 11).

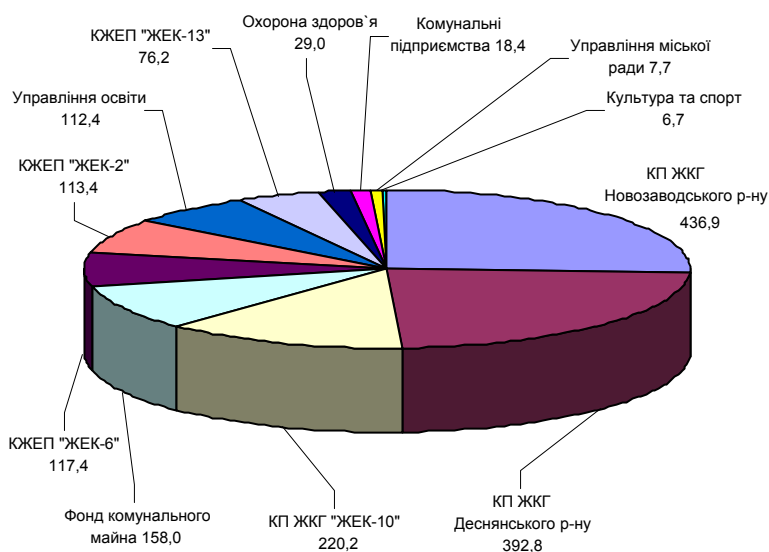


Рисунок 11. Комунальне майно за його вартістю, млн. грн.

Приватизація.

Приватизаційні процеси останніх, зокрема, 2003—2004 років стосовно обсягів (кількості проданих об'єктів – 23) можна характеризувати як стабільні.

Тенденцією останніх років є поступове збільшення вартості проданих об'єктів, що відповідає загальній тенденції на ринку нерухомості. Так, середньорічна ціна об'єктів комунальної власності, які продані фондом комунального майна у 2002 році склала 446 грн. (80\$) за 1 кв. м., у 2003 – 596 грн. (112\$) за 1 кв. м., у 2004 році – 672 грн. (129\$) за 1 кв. м.

Слід зазначити, що середні цінові показники продажу 1 кв. м. об'єктів не відображають дійсної цінової картини, так як напряду залежать від характеристик проданих об'єктів

(місце розташування, функціональна придатність, комерційна привабливість, можливість ефективного використання, технічний стан, площа, наявність елементів зовнішньої та внутрішньої інфраструктури тощо).

У 2004 році наряду з торговими були приватизовані нежитлові приміщення адміністративного призначення, колишні об'єкти соціального призначення (кінотеатр, початкова школа), технічний стан яких потребує проведення значних ремонтних робіт капітального характеру, а також об'єкти, розташовані у віддалених від центру комерційно непривабливих районах міста.

Також, тенденцією останніх років є зростання кількості об'єктів, які приватизовані шляхом викупу орендарями, що здійснили невід'ємні поліпшення орендованого майна. Так, ринкова (економічна) вартість здійснених орендарями невід'ємних поліпшень об'єктів комунальної власності, що продані у 2004 році шляхом викупу (частка орендаря) склала 551,8 тис. грн., що становить 27% від вартості цих об'єктів з урахуванням поліпшень. Останнє є свідченням зацікавленості орендарів у викупі орендованих об'єктів. Ця тенденція призводить до того, що у загальному обсязі потенційних об'єктів приватизації скорочується кількість об'єктів, які можуть бути продані на конкурентних засадах, а серед останніх – кількість високоліквідних об'єктів. До того ж, у переліку неприватизованих об'єктів все менше залишається об'єктів, які являють реальний інтерес для потенційних покупців.

Останнє підтверджується тим, що оголошені у 2003 році 2 конкурси по продажу 2 об'єктів не відбулися у зв'язку з відсутністю заяв від покупців, у 2004 – оголошений по продажу 1 об'єкта конкурс також не відбувся по аналогічній причині, так як пропонувані до продажу об'єкти не викликали зацікавленості у потенційних покупців.

Як у 2003, так і у 2004 році деякі об'єкти пропонувались до продажу на конкурентних засадах неодноразово, по деяким об'єктам при повторному продажу початкова вартість була знижена, але частина з них так і не знайшли свого покупця.

Таблиця 23. Кількість приватизованих об'єктів за способами приватизації

Способи приватизації	Роки					Всього од./%
	2000	2001	2002	2003	2004	
Аукціон	1	0	2	5	4	13/10%
Конкурс	3	3	2	2	0	10/8%
Викуп	16	20	16	16	19	106/82%
Всього	20	23 + пакет акцій конкурс	20	23	23	129/100% + пакет акцій

Динаміка надходжень коштів в міський бюджет від приватизації майна територіальної громади наведена на рис. 13.

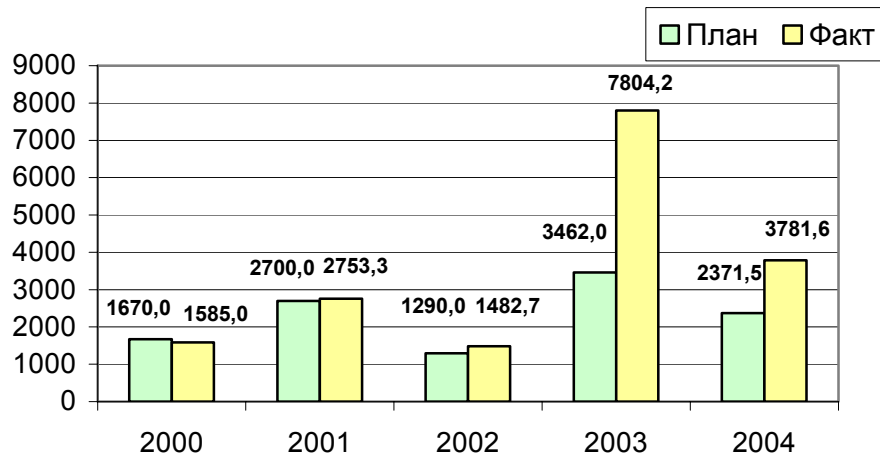


Рисунок 13. Динаміка надходження коштів від приватизації об'єктів комунальної власності

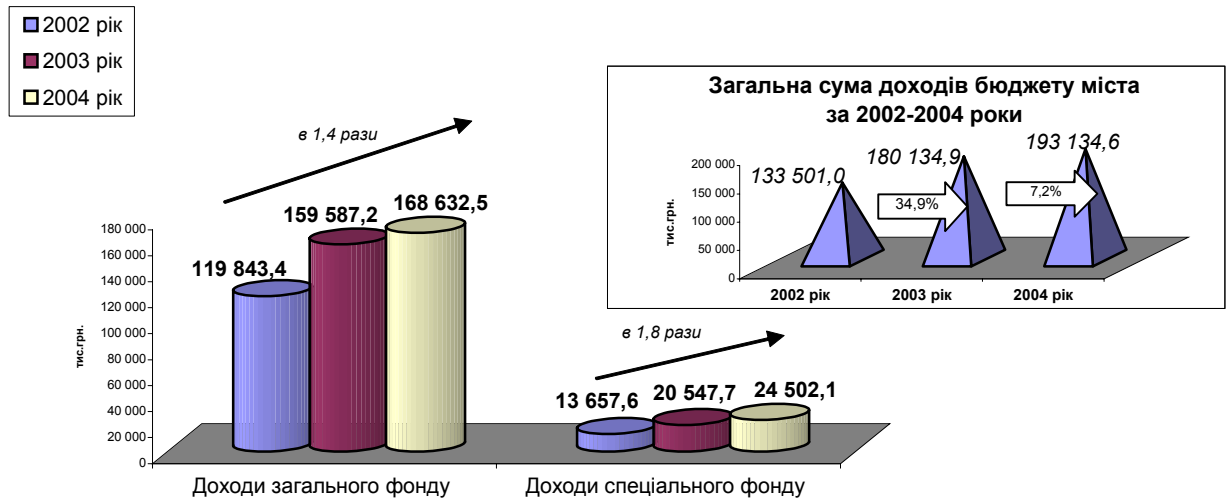
Розділ 8. Бюджет територіальної громади

Особливістю бюджету міста Чернігів є те, що він складається з трьох самостійних бюджетів місцевого самоврядування: міського бюджету та бюджетів Деснянського і Новозаводського районів у місті. Міський бюджет затверджується Чернігівською міською радою, бюджети Деснянського та Новозаводського районів – відповідними районними у місті радами згідно з повноваженнями, в обсягах і межах, визначених Чернігівською міською радою.

Всі податкові та неподаткові надходження зараховуються до доходної частини міського бюджету міста Чернігів. За рахунок іншої дотації з міського бюджету та субвенції з державного бюджету бюджети районів у місті проводять видатки із соціального захисту та соціального забезпечення населення, благоустрою міста та капітального ремонту житлового фонду, органів місцевого самоврядування тощо.

Протягом 2002—2003 років з бюджету міста Чернігів кошти вилучались до державного бюджету в значних обсягах в той час, коли не вистачає коштів на фінансування основних галузей. У 2004 році бюджет міста нарешті став дотаційним, проте обсяг дотації вирівнювання з державного бюджету був недостатнім для нормального функціонування галузей освіти, охорони здоров'я, культури, фізичної культури і спорту тощо.

Фактичне виконання доходної частини міського бюджету (з урахуванням міжбюджетних трансфертів) протягом 2002—2004 років характеризується суттєвим зростанням (на 34,9%) обсягу доходів у 2003 році проти 2002 року та уповільненим ростом у 2004 році проти 2003 року – в цілому лише на 7,2%, переважно за рахунок доходів загального фонду.



Структура загального обсягу доходів бюджету міста протягом 2002—2004 років дещо змінилась: спостерігається зменшення питомої ваги власних надходжень міського бюджету в рахунок збільшення частки дотацій з державного бюджету.

У розрахунку на одного мешканця міста Чернігів у 2004 році припадало 627,4 грн. загального обсягу доходів, що значно нижче серед обласних центрів України.

Уповільнення у 2004 році темпів зростання надходжень загального фонду в цілому пов'язано зі зменшенням на 4,4% обсягу власних надходжень загального фонду.

А саме, в частині I-го кошика доходів, що враховуються при визначенні обсягів міжбюджетних трансфертів.

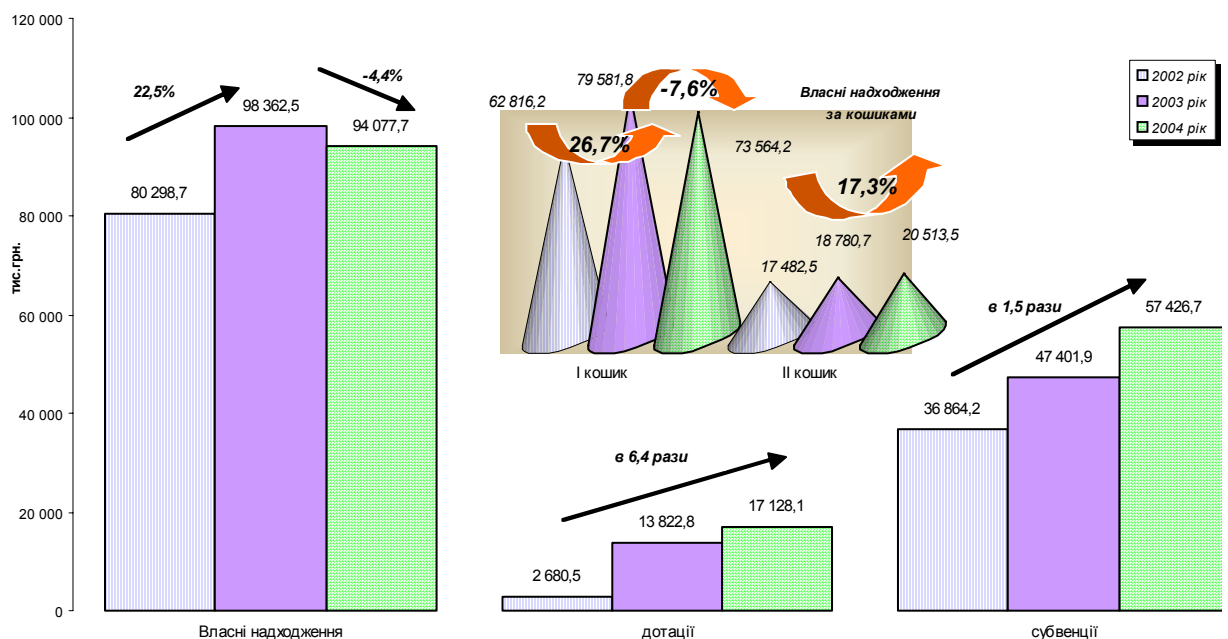


Рисунок 16. Загальний фонд бюджету міста Чернігів за 2002—2004 роки

Вагомою складовою спеціального фонду міського бюджету є бюджет розвитку.

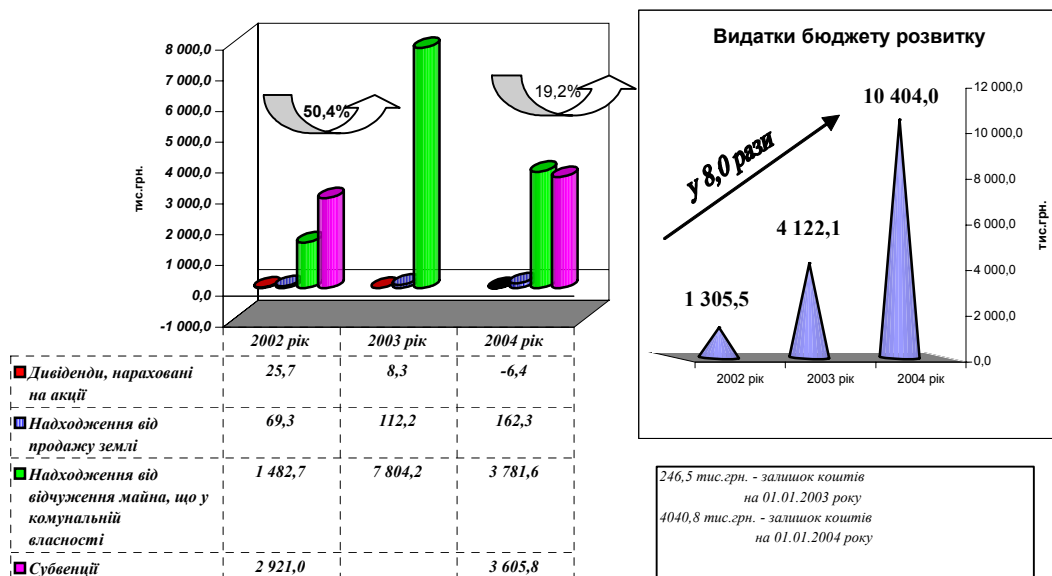


Рисунок 17. Формування та використання коштів бюджету розвитку міста Чернігова за 2002—2004 роки

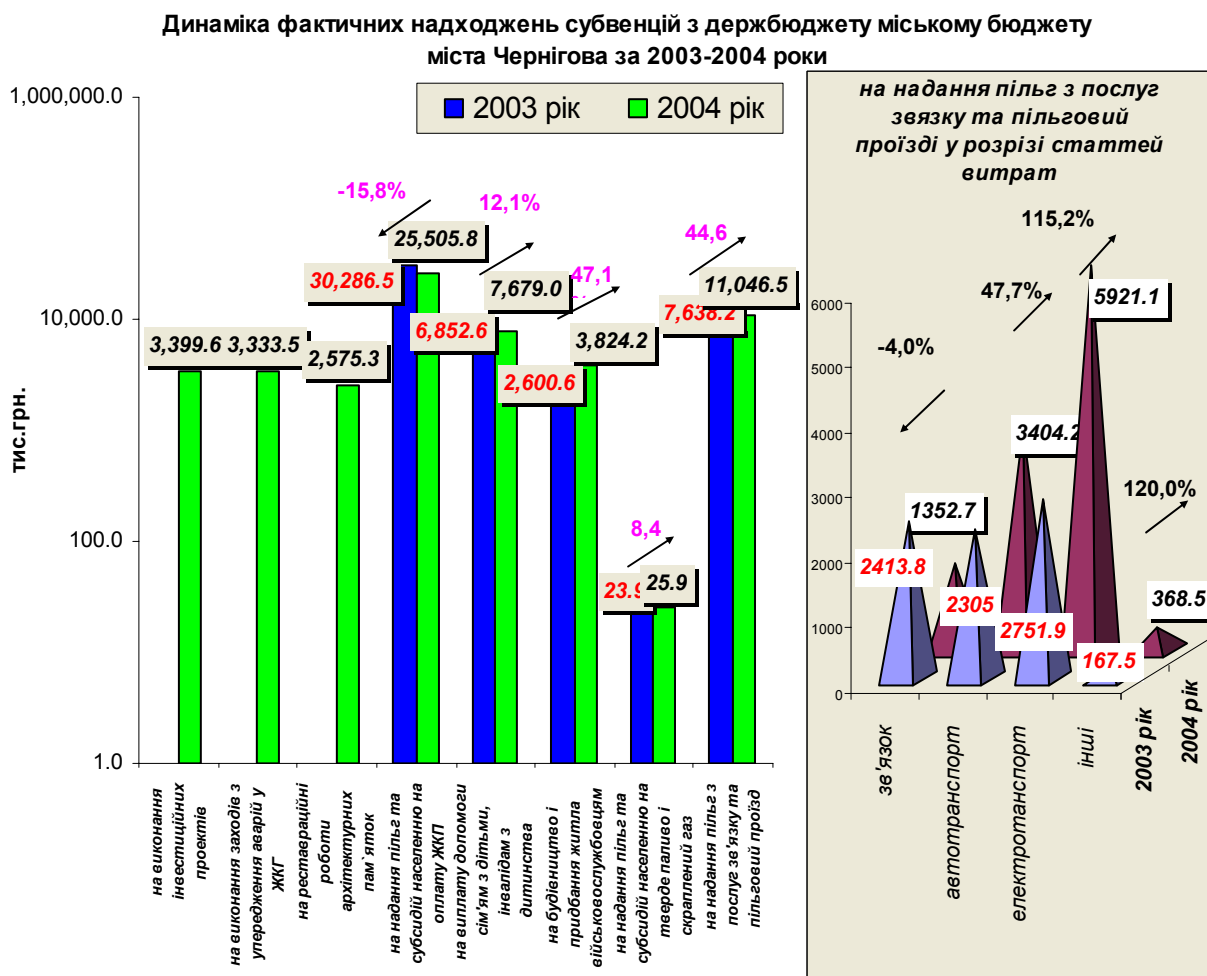


Рисунок 18. Динаміка фактичних надходжень субвенцій з держбюджету міському бюджету міста Чернігова у 2003—2004 роках

За результатами аналізу стану виконання бюджету міста Чернігова у розрізі видаткової частини (без субвенції з державного бюджету) за 2002—2004 роки помітне зростання обсягів видатків у кожному наступному році до попереднього. Так у 2003 році бюджет міста виконано на 21,3 відсотка більше за 2002 рік, у 2004 році відповідно до 2003 року на 13,2 відсотка.

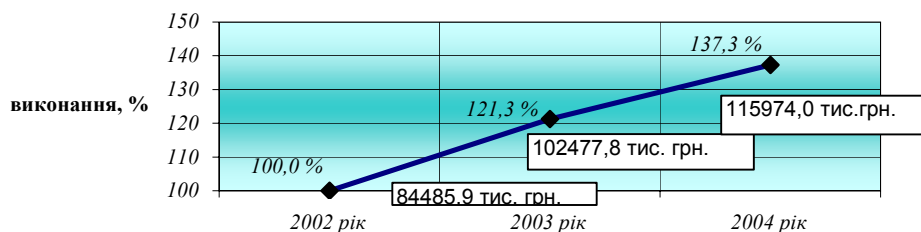


Рисунок 19. Динаміка виконання видаткової частини бюджету міста (без субвенцій з державного бюджету)

Основними напрямками використання коштів загального фонду бюджету міста протягом 2002—2004 років залишаються першочергові статті видатків, зокрема, на оплату праці працівників бюджетних установ та нарахування на заробітну плату, комунальні послуги та енергоносії, медикаменти та продукти харчування тощо.

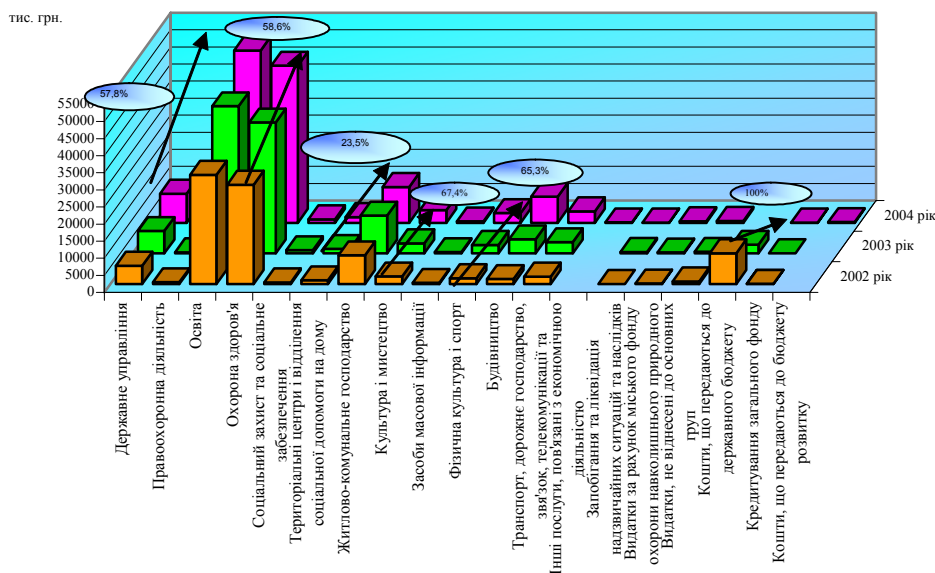


Рисунок 20. Видатки загального та спеціального фонду бюджету міста Чернігів (без субвенцій з державного бюджету) за 2002—2004 роки

Основними напрямками використання бюджетних коштів залишаються галузі соціально-гуманітарної сфери – „Освіта” близько 39,4 відсотка від загальної суми виконання бюджету за 3 роки, „Охорона здоров'я” – 33,2 відсотка, „Культура і мистецтво” – 2,4 відсотка, „Фізична культура і спорт” – 2,3 відсотка, „Соціальний захист та соціальне

забезпечення” включаючи територіальні центри соціальної допомоги на дому, що функціонують у районах міста – 1,9 відсотка, які належать до видатків, що враховуються при визначенні обсягу між бюджетних трансфертів.

У розрахунку на одного мешканця норматив фінансового забезпечення у розрізі основних соціальних галузей бюджетної сфери наведений у порівнянні з обласними центрами, зокрема, Полтава, Житомир, чисельність населення яких наближена до міста Чернігів (табл. 23).

Таблиця 23. Порівняння показника забезпечення бюджетними коштами у розрахунку на одного мешканця

Назва галузі	Місто	2003 рік		2004 рік	
		виконання, тис. грн.	норматив фінансового забезпечення у розрахунку на одного мешканця, грн./чол.	виконання, тис. грн.	норматив фінансового забезпечення у розрахунку на одного мешканця, грн./чол.
Освіта	Чернігів	41510,50	136,64	48283,90	159,83
	Полтава	40460,40	129,51	48579,40	155,10
	Житомир	39578,10	141,30	49745,80	177,60
Охорона здоров'я	Чернігів	34663,00	114,10	39799,60	131,74
	Полтава	29059,20	93,02	32522,40	104,10
	Житомир	26301,40	93,90	31847,40	113,70
Культура, і мистецтво	Чернігів	2325,00	7,65	3135,00	10,38
	Полтава	4533,00	14,50	4594,80	14,71
	Житомир	2352,80	8,40	2941,10	10,50
Фізична культура, і спорт	Чернігів	2445,10	8,05	2811,00	9,30
	Полтава	2078,9	6,65	1801,2	5,77
	Житомир	420,20	1,50	504,20	1,80

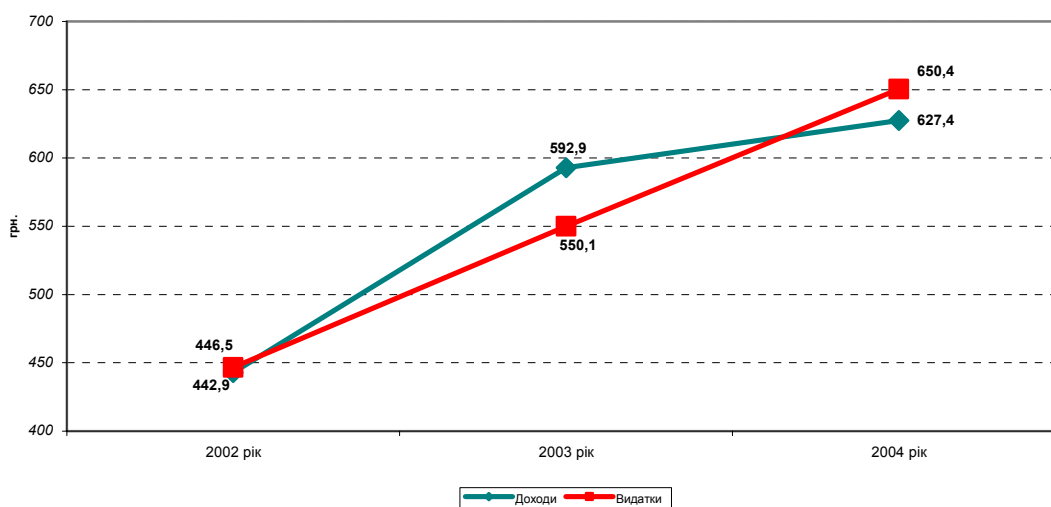


Рисунок 21. Рівень бюджетного забезпечення територіальної громади міста

Резюме розділу

Проведений аналіз рівня бюджетного забезпечення територіальної громади засвідчує його недостатність, не зважаючи на чітку тенденцію до зростання.

Обрахований Міністерством фінансів України загальний обсяг видатків, що враховуються при визначенні обсягу міжбюджетних трансфертів, недостатній для забезпечення діяльності галузей (освіта, охорона здоров'я, культура і мистецтво, фізична культура і спорт) відповідно до делегованих державою повноважень.

З року в рік виникає нагальна потреба направляти доходи, що не враховуються при визначенні обсягів міжбюджетних трансфертів (II-го кошика), на забезпечення видатків, делегованих державою. У 2003—2004 роках на фінансування закладів освіти та охорони здоров'я спрямовувались кошти II-го кошика в обсязі по 15,0 млн. грн. щороку.

В подальшому необхідно посилити роботу в напрямку зростання доходної частини загального фонду бюджету, приділяти увагу пошуку альтернативних джерел надходжень, ефективно та раціонально використовувати наявні фінансові ресурси.

Розділ 9. Характеристика адміністрування територіальною громадою

Місцеве самоврядування у м. Чернігові здійснюється територіальною громадою міста в межах чинного законодавства, як безпосередньо, так і через Чернігівську міську, районні в місті ради та її виконавчі органи.

Інтереси громади в міській раді представляють п'ятдесят депутатів.

У міській раді діє шість постійних комісій: комісія з питань соціально-економічного розвитку, фінансів та бюджету; комісія з питань регламенту, законності, правопорядку, прав і свобод громадян; комісія з питань освіти, культури, фізичної культури і спорту, сім'ї та молоді; комісія з питань охорони здоров'я та екології; комісія з питань архітектури і будівництва, житлово-комунального господарства; комісія з питань комунальної власності, розвитку підприємництва та регулювання земельних відносин.

До системи міського самоврядування входять виконавчі органи міської ради – виконавчий комітет, 18 відділів, 12 управлінь міської ради, фонд комунального майна міської ради, міський центр соціальних служб для молоді, трудовий архів (рис. 22).

Систему адміністративно-територіального устрою міста складають райони в місті, які утворені з урахуванням історичних, географічних, містобудівних особливостей відповідних територій, чисельності населення і т.і.

До складу Чернігова входять райони міста: Деснянський та Новозаводський, які мають відповідні районні ради та їх виконавчі органи – виконавчі комітети районних рад, фінансові управління, управління праці та соціального захисту населення, відділи соціально-економічного розвитку, відділи архітектури, відділи приватизації житла, відділи по наданню населенню субсидій, відділи з питань надзвичайних ситуацій та цивільного захисту населення, служби у справах неповнолітніх, організаційні відділи, загальні відділи, відділи обліку і звітності. Крім цього діють територіальні центри соціального обслуговування пенсіонерів та одиноких непрацездатних громадян.

В місті працюють органи самоорганізації населення – вуличні та будинкові комітети.

77 вуличних комітетів представляють інтереси більше 60 тис. громадян, які проживають у приватному секторі. Дієву допомогу надають вуличні комітети в питаннях благоустрою та підтриманні належного санітарного стану, проведенні обліку одиноких непрацездатних, малозабезпечених громадян, які потребують підтримки відповідних виконавчих органів.

Своєчасно інформують службу у справах неповнолітніх про дітей, які з ти чи інших причин потрапляють у складні ситуації, сприяють у роботі правоохоронним органам, спільно з працівниками міськвійськкомату працюють з призовною молоддю.

684 будинкових комітетів взяли під свій контроль збереження обладнання житлових будинків, дворових майданчиків, сприяють охороні громадського порядку. Спільними зусиллями встановлюються обладнання дитячих та господарських майданчиків.

Також у місті функціонують міські органи державної виконавчої влади: державна податкова інспекція; відділення державного казначейства; контрольно-ревізійний відділ; міський відділ УМВС України; об'єднаний міський військовий комісаріат; міський центр зайнятості; міське управління юстиції; міський відділ статистики; міське управління державної ветеринарної медицини; державна екологічна інспекція; міська санітарно-епідеміологічна станція; в районах - управління пенсійного фонду України.

Резюме розділу

Структура міської ради носить динамічний характер, змінюється відповідно до повноважень які покладаються на неї відповідно зі змінами в чинному законодавстві і забезпечує дієве управління міським господарством та виконання повноважень покладених на неї законодавством.

Розділ 10. Міжнародні зв'язки територіальної громади

Один з перших побратимів обласного центру - чеське місто Градець Кралов. Контакти з цим містом були втрачені, однак зараз починається їх поступове відродження.

На сьогодні Чернігів підтримує дружні стосунки з містами близького і далекого зарубіжжя. Його побратимами є Брянськ, Митищі (Російська Федерація), Гомель (Республіка Білорусь), Тарнобжег (Польща), Меммінген (ФРН), Джаспер (США).

Між містами-побратимами підписані угоди про співпрацю, якими передбачене співробітництво у сфері економіки, культури, освіти і спорту. Насамперед, це культурно-мистецькі, фізкультурно-спортивні та оздоровчі заходи, соціальні акції, обмін делегаціями, в тому числі дитячими.

Розвивається взаємодія і в економічній сфері. Переважно – це проведення спільних виставок промислових підприємств

Виявили зацікавленість Черніговом і представники білоруських міст – Барановичі, Борисів, Жодіно, а також литовського Паневежиса та болгарського Габрово. Зараз ці міста мають статус партнерів, а надалі деякі з них стануть побратимами.

Міська рада також активно співробітничує з різноманітними міжнародними організаціями, які працюють в Україні відповідно до міжнародних угод. В даний час за фінансової підтримки Канадського агентства з міжнародного розвитку реалізується проект Світового банку „Голос Громадськості”, у співпраці з Європейською асоціацією міст „Energie Cities” реалізується проект „Енергетичний моніторинг у містах України та засоби його проведення”.

Резюме розділу

1. Місто має досвід співпраці з містами інших країн у сфері економіки, культури, освіти і спорту.
2. Участь органу місцевого самоврядування та громадських організацій міста у проектах та програмах країн Європи, США та Канади має тенденцію до динамічного продовження й розвитку з практичним ефектом для громади.