

ПЕРЕЧЕНЬ РАЗДЕЛОВ ПРИЛОЖЕНИЯ «В»

| | |
|---|-----|
| Общие сведения..... | 61 |
| I. Ресурсный потенциал рекреации и туризма..... | 62 |
| II. Современное состояние и проблемы развития туристско-рекреационного комплекса г. Феодосии..... | 73 |
| III. Виноградарско-винодельческий комплекс г. Феодосия | 101 |
| IV. Машиностроительный комплекс г. Феодосия..... | 110 |
| V. Приоритетные направления развития хозяйственного комплекса г. Феодосия | 117 |
| Использованные материалы..... | 129 |
| Приложение. Фото 1 | 131 |

ПЕРЕЧЕНЬ ТАБЛИЦ И ГРАФИЧЕСКИХ МАТЕРИАЛОВ ПРИЛОЖЕНИЯ «В»

Таблица 1. Основные климатические показатели г. Феодосии.

Таблица 2. Продолжительность солнечного сияния в городах Крыма.

Таблица 3. Балльная оценка погодно-климатических условий ведущих рекреационных районов Крыма.

Таблица 4. пляжные ресурсы Феодосийского горсовета.

Таблица 5. Бальнеологические ресурсы Феодосийского горсовета.

Таблица 6. Основные показатели деятельности музейных учреждений Феодосии за 2009 г..

Таблица 7. Динамика финансово-экономических показателей деятельности туристских предприятий Феодосийского горсовета в 2002-09 гг.

Таблица 8. Площадь земель, занимаемых предприятиями туристско-рекреационного комплекса АР Крым.

Таблица 9. Развитие ресторанного хозяйства в курортных городах АР Крым.

Таблица 10. Представления отдыхающих о свойствах рекреационной среды ведущих рекреационных районов Крыма.

Таблица 11. Основные климатические характеристики зон виноградарства АР Крым.

Таблица 12. Объемы производства продукции винодельческими предприятиями Феодосии.

Таблица 13. Средняя урожайность технических сортов винограда в ЗАО «Феодосийский завод коньяков и вин» за 2003-2009 гг.

Таблица 14. Объемы производства машиностроительной продукции предприятиями Феодосийского горсовета в 2009-2010 гг.

Рис. 1. Рекреационный потенциал Феодосийской территориальной рекреационной системы.

Рис. 2. Обеспеченность культурно-историческими ресурсами городов Крыма.

Рис. 3. Распределение культурно-исторических ресурсов национального значения по городам и районам Крыма.

- Рис. 4. Темпы роста (снижения) числа санаторно-курортных предприятий по регионам АР Крым в 2009 г., в %.
- Рис.5. Динамика коечного фонда предприятий туристско- рекреационного комплекса г. Феодосия.
- Рис. 6. Динамика числа организованных и неорганизованных отдыхающих в г. Феодосия.
- Рис. 7. Динамика функциональной структуры туристско-рекреационного комплекса г. Феодосия.
- Рис. 8. Средняя заполняемость средств размещения г. Феодосии в 2009 г., %.
- Рис. 9. Число оздоровленных в сезон 2009 г. на 1000 чел. постоянного населения по регионам АР Крым.
- Рис. 10. Динамика географической структуры организованных отдыхающих Феодосийского горсовета.
- Рис.11. Средняя продолжительность пребывания отдыхающих в рекреационных районах АР Крым в 1999 и 2009 г.
- Рис.12. Средняя стоимость 1 койко-дня в санаторно-курортных предприятиях рекреационных районов АР Крым в 2009 г.
- Рис.13. Средний объем реализации услуг на 1 отдыхающего по курортным регионам АР Крым.
- Рис.14. Средняя сумма платежей в бюджет предприятиями туристско-рекреационного комплекса в расчете на 1 койко-день по курортным регионам.
- Рис.15. Динамика числа обслуженных туристов и экскурсантов г. Феодосии.
- Рис.16. Распределение обслуженных туристов по регионам АР за 2009 г, %.
- Рис.17. Распределение обслуженных экскурсантов по регионам АРК за 2009 г, %.
- Рис. 18. Средняя стоимость 1 тура по регионам АР Крым.
- Рис. 19. Рекреационная освоенность территории Феодосийского горсовета.
- Рис. 20. Динамика выбросов вредных веществ в атмосферный воздух от стационарных и передвижных источников загрязнения по городам АР Крым.
- Рис. 21. Проблемы и перспективы развития рекреации в г. Феодосия.
- Рис. 22. Изменение числа среднесписочных работников санаторно- курортного и туристского комплекса г. Феодосии в 2000-2009 гг.
- Рис. 23. Размещение прямых иностранных инвестиций в санаторно- курортных, туристских и гостиничных предприятиях городов АР Крым на 1.01. 2010 г.
- Рис. 24. Динамика производства винограда в ведущих виноградарско-винодельческих районах Крыма.
- Рис. 24. Распределение занятых по отраслям обрабатывающей промышленности г. Феодосия (2009 г.).

ОБЩИЕ СВЕДЕНИЯ

Город **Феодосия** (укр. *Феодосія*, крымскотат. *Kefe, Keefe*, с греч. *Θεοδοσία* — «Богом данная») — город на юго-востоке Крымского полуострова, протянувшийся вдоль Феодосийского залива Черного моря. Площадь — 35,1 кв. км. Население — 105,8 тыс. жителей, в т.ч. 75,4 тыс. чел. — городское население (2009 г.). Расстояние до г. Симферополя — 116 км, в составе Феодосийского горсовета — город Феодосия, 5 поселков городского типа (Приморский, Оражоникидзе, Коктебель (в поссовет входит село Наниково), Курортное, Щebetовка (в поссовет входят пос. Курортное и с. Краснокаменка), 2 сельских совета — Береговой (села Береговое и Степное) и Насыпновский (Насыпное, Ближнее, Виноградное, Пионерское, Подгорное, Солнечное, Южное).

Феодосия является одним из древнейших городов Европы и мира, ее возраст более 2500 лет.

I. РЕСУРСНЫЙ ПОТЕНЦИАЛ РЕКРЕАЦИИ И ТУРИЗМА

РЕКРЕАЦИОННО-ГЕОГРАФИЧЕСКОЕ ПОЛОЖЕНИЕ РЕГИОНА

Первичным фактором зарождения и развития Феодосии стало ее выгодное транспортно-географическое положение. На протяжении длительного времени Феодосия развивалась как полифункциональный регион с промышленно-портовой специализацией и второстепенной рекреационной функцией. За последние 25 лет удельный вес Феодосии в туристско-рекреационном потоке в Крым вырос с 4% до 6%. Благоприятным условием активизации рекреационной деятельности в регионе является мощный ресурсный потенциал региона, позволяющий развивать почти универсальный набор летних видов рекреации и туризма. Стимулирующее влияние на рост рекреационных функций в будущем окажет изменение социально-экономических приоритетов в развитии региона и улучшение инвестиционного климата на макро- и мезоуровне.

Внешняя среда развития туристско-рекреационного комплекса Феодосии отличается высокой конкурентностью (наличием соседних регионов России, Турции, Болгарии и др.) с аналогичными рекреационными ресурсами, но с более привлекательными условиями освоения (низкая арендная плата за землю, инвестиционные льготы и др.).

КЛИМАТИЧЕСКИЕ РЕСУРСЫ РЕКРЕАЦИИ И ТУРИЗМА

Климатические ресурсы рекреации в Феодосийском регионе оцениваются специалистами очень высоко. Приморско-степной тип умеренно-континентального климата удачно сочетает в себе влияние моря, равнины и предгорий и характеризуется жарким, засушливым летом и малоснежной прохладной зимой. **Температурный режим** (Таблица 1) определяет благоприятные возможности развития большинства видов рекреации и туризма (за исключением зимних видов спортивного туризма). Средняя температура июля +24° (максимальная +37°С), января +0,6° С (минимальная – – 25°С, что бывает крайне редко и вызывается прорывами холодных северо-восточных воздушных масс с материка). На протяжении последних 100 лет средняя температура воздуха имела тенденцию к повышению (приблизительно на 1 градус).

Продолжительность безморозного периода – 236 дней; по этому показателю Феодосия уступает только Ялте. Летом дышится легко благодаря сухим степным ветрам, свободно проникающим на территорию курорта, в отличие от Ялты, которая с севера закрыта высокой горной грядой, и где летом часто застаивается тяжелый влажный воздух.

Район хорошо обеспечен солнечной радиацией – **продолжительность солнечного сияния** составляет 2265 часов в год, по данному показателю Феодосия опережает Ялту, но уступает Евпатории и Алуште (Таблица 2).

Таблица 1: Основные климатические показатели г. Феодосии
[Источник: *Meteoprog.ua*].

| Климат Феодосии | | | | | | | | | | | | | |
|-------------------------|-----|-----|-----|------|------|------|------|------|------|------|-----|-----|------|
| Показатель | Янв | Фев | Мар | Апр | Май | Июн | Июл | Авг | Сен | Окт | Ноя | Дек | Год |
| Средняя температура, °С | 0,9 | 1,4 | 4,4 | 10,6 | 16,1 | 20,8 | 23,4 | 22,8 | 18,4 | 12,4 | 7,8 | 4,1 | 11,9 |
| Норма осадков, мм | 37 | 35 | 32 | 34 | 36 | 44 | 35 | 51 | 38 | 25 | 34 | 48 | 449 |

Таблица 2: Продолжительность солнечного сияния в городах Крыма, часы [].

| Пункты | I | II | III | IV | V | VI | VII | VIII | IX | X | XI | XII | Год |
|-----------|----|----|-----|-----|-----|-----|-----|------|-----|-----|-----|-----|------|
| Керчь | 50 | 72 | 126 | 177 | 256 | 294 | 336 | 319 | 240 | 163 | 90 | 51 | 2179 |
| Евпатория | 73 | 78 | 142 | 215 | 277 | 317 | 365 | 339 | 272 | 197 | 99 | 65 | 2430 |
| Ялта | 76 | 83 | 140 | 187 | 242 | 288 | 328 | 310 | 241 | 179 | 103 | 73 | 2250 |
| Алушта | 77 | 79 | 146 | 194 | 253 | 299 | 340 | 323 | 261 | 180 | 106 | 73 | 2321 |
| Феодосия | 38 | 72 | 132 | 195 | 275 | 305 | 344 | 324 | 249 | 173 | 87 | 51 | 2265 |

Осадки в районе Феодосии выпадает мало – 376 мм в год, в том числе 151 мм в холодное время года и 225 мм – в теплое, наибольшее количество осадков (11% от общего объема) приходится на июль. В среднем в городе наблюдается 110 дней с осадками. В отдельные курортные сезоны случаются ливни, сопровождающиеся образованием селевых потоков и их стеканием в прибрежные воды, что на несколько дней прерывает купально-пляжные занятия. Зима часто бывает без снега, если же снег выпадает, то лежит недолго. Относительная влажность воздуха – 63%.

Ветровой режим проведения рекреационных занятий благоприятный. Число дней со скоростью ветра > 15 м/сек. не превышает 12 дней в году. Рельеф местности часто выступает в качестве регулятора ветров. Летом здесь господствуют ветра южных и северо-западных направлений, зимой – северо-восточных. Ветровой режим в районе мыса Киик-Атлама исключительно благоприятен для яхтинга и виндсерфинга.

Купальный сезон в Феодосии продолжается с мая по октябрь, с температурой воды 17°C и более – 146 дней, а с температурой 20°C и более – 74 дня. Наиболее теплым Черное море бывает в августе, когда воды прогреваются до 24-25°C. В июне достаточно редко отмечаются сгонно-нагонные движения поверхностных вод, приводящие к снижению температуры воды в течение суток до 10-12°C. Такое похолодание морской воды может продолжаться от 1-2 суток до 2 недель.

В **медико-климатическом зонировании** Крымского полуострова Феодосия выступает как регион, благоприятный для лечения заболеваний органов дыхания нетуберкулезного характера, системы кровообращения и нервных заболеваний, для всех видов летних оздоровительных занятий. В медико-климатическом зонировании Крыма 1952 г. на территории современного Феодосийского горсовета рекомендовались:

в **Карадагской зоне – район Козы** – для домов отдыха; **Крымское Приморье** – для общетерапевтических санаториев для детей, **горный массив Карадага** – для строительства туристских учреждений и пионерлагерей; **Планерное** – для общетерапевтических санаториев и домов отдыха;

в **Феодосийской зоне** – для общетерапевтических санаториев, амбулаторных больных с климато-бальнеолечением и грязелечением, учреждения для обслуживания туристов.

В рейтинге рекреационных районов Крыма по погодно-климатическим условиям рекреации Феодосия, входящая в Юго-Восточный район, занимает второе место (Таблица 3). Современная санаторно-курортная система региона слабо использует возможности климатолечения.

ПЛЯЖНЫЕ РЕСУРСЫ

Из общей протяженности береговой полосы протяженность пляжей, используемых в границах Феодосийского горсовета, составляет 56 км (Таблица 4). Преобладают песчано-галечниковые пляжи (в западной части побережья) и ракушечные (к востоку от г. Феодосии до пос. Приморский); основной тип питания – за счет аллювиальных отложений и вдольбереговых потоков наносов.

Таблица 3: Балльная оценка погодно-климатических условий ведущих рекреационных районов Крыма.

| Районы Параметры | Южный (Ялта, Алушта) | | Юго- Восточный (Феодосия, Судак) | | Западный (Евпатория, Саки) | | Юго- Западный (Севастополь) | |
|--|----------------------------|------|---|------|----------------------------------|------|-----------------------------------|------|
| | | балл | | балл | | балл | | балл |
| Средняя температура июля, °С | 23,8 | 10 | 19,2 | 5 | 19,8 | 5 | 20,1 | 8 |
| Продолжительность безморозного периода, дни | 255 | 10 | 236 | 8 | 220 | 6 | 238 | 8 |
| Продолжительность солнечного сияния, час | 2286 | 5 | 2265 | 4 | 2439 | 3 | 2342 | 6 |
| Относительная влажность воздуха, % | 65 | 6 | 63 | 6 | 70 | 5 | 64 | 6 |
| Сумма осадков в теплый период, мм | 260 | 4 | 195 | 10 | 227 | 7 | 195 | 10 |
| Число дней со скоростью ветра более 15 м/сек | 22 | 7 | 12 | 10 | 26 | 6 | 45 | 1 |
| Температура морской воды в поверхностном слое в июле, °С | 20 | 6 | 21 | 7 | 21 | 7 | 21 | 7 |
| Продолжительность купального сезона, дни | 128 | 8 | 114 | 1 | 126 | 7 | 135 | 10 |
| Средний балл | | 5,6 | | 5,1 | | 4,6 | | 5,4 |

При существующих нормативах рекреационной нагрузки **единовременная емкость пляжей Феодосии оценивается в 112 тыс. чел., предельная – в 280 тыс. чел.** (без учета экологических ограничений).

Пляжи Феодосии различаются по протяженности, ширине, литолого-механическому составу, степени оборудованности и набору предлагаемых услуг и развлечений

Таблица 4: Пляжные ресурсы Феодосийского горсовета [].

| Местоположение | Длина береговой линии, км | Протяженность пляжей, км | | Средняя ширина пляжей, м | Средняя ширина акватории до изобаты 1,5 м | Средняя высота берега, м |
|-------------------------------|---------------------------|--------------------------|----------------------|--------------------------|---|--------------------------|
| | | всего | с учетом ограничений | | | |
| Мыс Меганом – мыс Мальчик | 23 | 9 | 8 | 10 | 20 | 3 |
| Мыс Мальчик – мыс Киик-Атлама | 17 | 5 | 5 | 15 | 20 | 3 |
| Мыс Киик-Атлама – мыс Ильи | 11 | 3 | - | 15 | 20 | - |
| Мыс Ильи – мыс Приморский | 17 | 9 | 9 | 25 | 25 | - |
| Мыс Приморский – мыс Чауда | 34 | 30 | 8 | 15 | 25 | 5 |

. Рекреационное значение имеют следующие **пляжи г. Феодосии**:

- **Центральный пляж "Камушки"** расположен вдоль центральной набережной Феодосии. Его протяженность около километра, ширина пляжа варьирует от 30 до 40 метров. Центральный пляж был создан искусственно в результате подсыпки галечного материала,
- **Первый городской пляж ("Детский")** расположен вдоль центральной набережной между центральным пляжем и пляжем санатория Министерства обороны. Протяженность первого городского пляжа около 300 метров, ширина колеблется от 45 до 50 метров. Пляж естественный, сложен из измельченной до состояния песка желтой морской ракушки, песчаная отмель протянулась на 60-70 метров в глубь моря. Мелководность дна является причиной более раннего и длительного прогревания и почти полного отсутствия штормов и сильных волн.
- **Пляж санатория Министерства обороны.** Протяженность пляжа около 300 метров, ширина – 45-50 метров. Дно пляжа песчаное и очень мелкое. Пляж имеет оборудованную крытую бетонную площадку с развитой пляжной инфраструктурой.
- **Пляж «Динамо»** протянулся на 300 м, его ширина не превышает 50 м, море в пределах пляжа мелководное и имеет песчаное дно.
- **Второй городской пляж «Жемчужный».** Протяженность пляжа около 800 м, ширина пляжа в разных местах составляет от 45 до 50 метров. Пляж песчано-ракушечного типа, встречаются элементы донного рельефа.
- **Золотой пляж** – своеобразный символ Феодосийского курорта, расположен в 8 км от города у с. Береговое. Пляж протянулся на 3 км, а его ширина достигает 60-100 м. Протяженность акватории до изобаты 1,5 м составляет более 10 м, что обеспечивает комфортные условия для купания детей. В районе Золотого пляжа функционирует один из наиболее крупных и известных в Крыму развлекательных комплексов «Клуб 117», предлагающий помимо традиционных водноспортивных занятий детские программы, иллюзионные шоу, конные прогулки для взрослых и детей.

Очень разнообразны по генезису, литологии и степени оборудованности **пляжи курортных поселений Большой Феодосии**. В западной части территории горсовета преобладают пляжи из серого песка с примесью мелкого гравия (**Лисья бухта, низовья Отузской долины**), прерывающиеся в районе пансионата «Крымское Приморье»

искусственными пляжами с бетонными волноломами. Растительный покров пляжей скудный, представлен редкими зарослями лоха серебристого, но на территории пансионата размещается обширный парк с обилием цветущих растений, который спускается почти к кромке пляжа. Акватории бухт прогреваются очень рано, в мае, а летние температуры морской воды могут достигать 26-28 градусов.

К востоку расположены многочисленные и разнообразные пляжи древнего вулканического массива Карадаг с очень чистой и прозрачной водой. **Пляж Карадагской биостанции** сложен крупной галькой, на дне встречаются валуны. В поселке Коктебель пляж искусственный песчано-галечный с мелкопесчаным дном, **Грин-пляж** – галечный с подсыпкой из мелкого песка у берега и деревянными настилами и спусками к воде, в восточной части бухты пляж сложен мелким гравием. Хорошо прогревающееся мелководье и высокая прозрачность воды являются несомненными преимуществами Коктебельского курорта. **Пляж поселка Коктебель** имеет хорошо развитую инфраструктуру для водноспортивных занятий. Большую известность издавна имеет нудистский пляж Коктебеля длиной около 700 м с палаточным городком неорганизованных туристов. К востоку от мыса Хамелеон размещается **Тихая бухта** с песчаным пляжем. Урочище Тихой бухты является комплексным природным феноменом, в связи с чем интенсивное рекреационное природопользование на этом отрезке побережья невозможно. Ливневые дожди последних лет привели к уменьшению пляжа и оживлению оползневой активности, что требует проведения специальных инженерных мероприятий.

Пляжи Двукорной бухты имеют небольшие размеры (за исключением центрального пляжа пос. Ораджоникидзе) и различный механический состав – от песчаного до валунного. Пестрый характер морского дна в сочетании с исключительной прозрачностью воды делает акваторию пригодной для дайвинга. **Пляж пос. Приморский** является продолжением Золотого пляжа; пляж песчаный, образованный измельченной ракушкой, имеет ширину до 60 м и ориентирован на спокойный семейный отдых. По сравнению с пляжами других курортных районов Крыма пляжи Феодосии отличаются меньшим удельным весом искусственных пляжей с бетонными берегоукрепительными сооружениями. По итогам опроса газеты «Комментарии» в 2009 г. Феодосия признана лучшим курортом среди морских курортов Украины. Основным критерием явилась обеспеченность пляжными ресурсами. В г. Феодосии пляж имеет площадь около 1 млн. кв. м, т.е. в расчете на 110 тыс. рекреантов, отдыхающих в регионе, приходится более 9 кв. м пляжного пространства. Рекреационная нагрузка на пляжи г. Феодосии в сезон 2009 г. представлена на рис. 1.

БАЛЬНЕОЛОГИЧЕСКИЕ И ГРЯЗЕВЫЕ РЕСУРСЫ

Важнейшим компонентом рекреационного потенциала Феодосии являются **бальнеологические и грязевые ресурсы**. Минеральные воды «Феодосийская» и «Айвазовская» относятся к сульфатно-хлоридно-гидрокарбонатно-натриево-магнийному типу, имеют среднюю минерализацию (4,2 г/л), содержащиеся в воде ионы кальция обладают противовоспалительным действием. Перспективны для бальнеолечения сероводородные и соляно-щелочные воды, открытые в окрестностях Феодосии в водоносном слое на глубине 102 м. Вода имеет минерализацию более 7,2 г/л и слабощелочную реакцию (Таблица 5). В целом на территории горсовета насчитывается 19 источников. Общий дебит освоенных минеральных вод Феодосии оценивается в 78 куб. м в сутки (около 0,5% от общекрымских балансовых запасов).

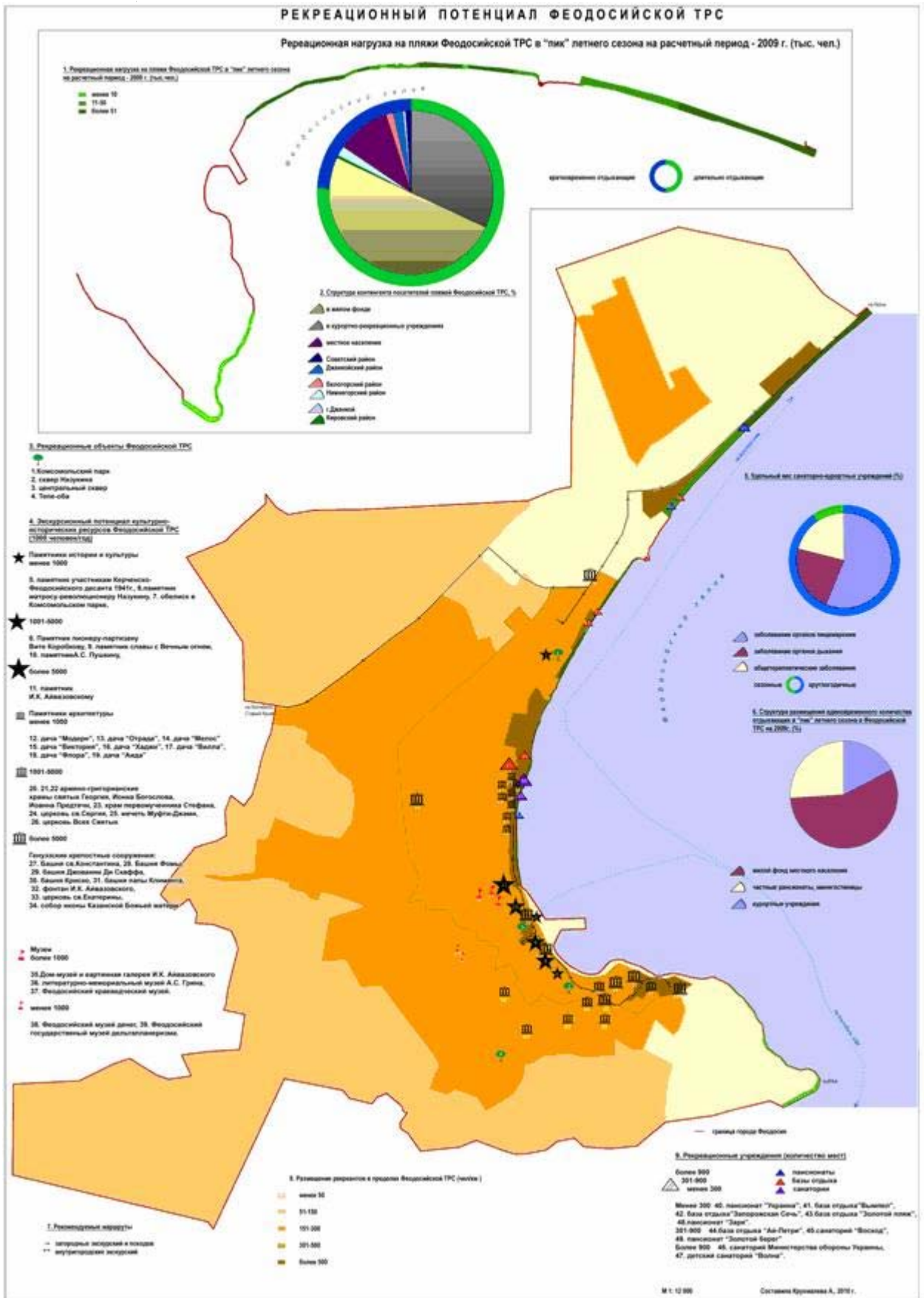


Рис. 1. Рекреационный потенциал Феодосийской территориальной рекреационной системы.

Свойства минеральной воды «Феодосия» в послевоенный период изучались медиками И.А. Павлюченко, Н.Н. Богдановым и другими. Проведенные клинические исследования показали высокую результативность в лечении таких заболеваний, как хронический гастрит, язвенная болезнь желудка и двенадцатиперстной кишки, хронических заболеваний печени и желчного пузыря, почек, легких форм сахарного диабета и подагры. В настоящее время лечебные воды региона используются преимущественно в работе феодосийских санаториев.

В районе м. Ильи будут продолжены геологические исследования по поиску минеральных вод; с этой целью предприятию ООО «Нарзан Крымский» выделены два участка до 2014 г.

Пока слабо используются в курортных технологиях иловые сульфидные грязи Чокракского озера (запасы – 4,6 млн. куб. м); грязи озера Аджиголь (запасы – 26 тыс. куб. м) считаются неперспективными.

ВОДНЫЕ РЕСУРСЫ

Гидрографическая сеть Феодосии редкая. По территории города протекает мелководная, летом персыхающая река Байбуга. Под улицами города располагаются русла мелких речек и ручьев, играющие роль ливневой канализации. Небольшие временные водотоки существуют в районе мыса Ильи.

Таблица 5: Бальнеологические ресурсы Феодосийского горсовета [4].

| Наименование и местоположение месторождения | Бальнеологическая группа вод | Минерализация, г/л | Дебит, л/сек | Способ использования |
|--|--|--------------------|--------------|--|
| «Феодосия» (южный склон г. Паша-Тепе) | Гидрокарбонатно-хлоридно-сульфатно-натриевая | 4,0 – 4,5 | 0,46 -0,69 | Лечение язвенной болезни желудка, хронических заболеваний печени и желчного пузыря, назначается при заболеваниях почек, легких формах сахарного диабета. |
| «Нарзан Крымский» (южная окраина города, территория Карантина) | Гидрокарбонатно-сульфатно-хлоридная кальциево-натриево-магниевая | 2,4 –2,7 | 0,24- 0,32 | Лечение почек, печени, мочевого пузыря. Источник законсервирован. |
| «Феодосийская» (ул. Фьедько) | Гидрокарбонатно-хлоридная натриевая | 7,4- 7,6 | 0,12- 0,14 | Лечение гастрита, язвенной болезни желудка. |

Источником водообеспечения г. Феодосии и прилегающих к нему населенных пунктов являются поверхностные воды Северо-Крымского канала и подземные воды Горно-Крымского бассейна. Вода в город поступает из водохранилищ: Феодосийского, и Фронтowego. Продуктивность водоочистных сооружений составляет 100,00 м³/сутки. Подача воды в среднем составляет до 85 % от мощности ВОС. Непосредственно для г. Феодосия подается около 25,00 – 27,00 м³/сутки. Централизованной системой водопровода охвачено 86, 6 % населения города. Более 88 % протяженности водопроводных сетей имеет износ более 70 %, что ведет к частым авариям и к значительным потерям воды. В среднем по городу потребление воды составляет 240 л/сутки на человека.

В водообеспечении горсовета важную роль могут играть местные источники. В настоящее время изыскиваются средства на восстановление Субашского водовода. На склонах Тепе-Оба известно около 10 выходов воды, крупные источники есть у северного подножия Карадага (слева от дороги Коктебель-Щебетовка), на Эчки-Даге, в Краснокаменке и на территории Кизилташского монастыря.

Феодосийский залив имеет круговое течение, способствующее постоянному обновлению воды у побережья. Акватория залива пригодна для проведения купально-пляжных занятий, яхтинга, виндсерфинга, Феодосийский порт имеет возможность приема круизных судов осадкой до 8 м.

ЛАНДШАФТНЫЕ РЕСУРСЫ

Феодосия расположена на границе восточной гряды Крымских гор и Керченской холмистой равнины. В западной части региона ландшафтоведы выделяют редкий для стран СНГ **фригано-лесной южнобережный низкогорный ландшафт с преобладанием сложных пространств речных долин и приморских склонов**. Главная гряда отступает вглубь полуострова, сочленения хребтов и гребней принимают хаотичный характер, долины (Арматлукская, Коктебельская и Баракольская (с. Наниково) заходят далеко на север. На востоке представлен приморский лиманно-озерный и волнисто-равнинный слабоконтрастный ландшафт. Окрестности Насыпного и Ближнего, территории между Ближними Камышами и Береговым заболочены. Высокое ландшафтное разнообразие региона создает возможности развития различных видов туризма.

Наиболее значимыми геоморфологическими объектами Феодосии являются горный хребет **Тепе-Оба** (302 м) – восточная оконечность Главной гряды Крымских гор, прикрывающий Феодосию с юго-запада; **г. Лысая (Паща-Тепе)**, расположенная на северо-западе и регулирующая движение воздушных масс на значительной площади региона. В Щебетовском совете расположен **хребет Эчки-Даг** с высшей точкой Феодосии г. Кокуш-Кая (669 м) и Карадагские и Синорские серпантинны – извилистые горные дороги, связывающие Щебетовку с Феодосией и Судак. **Плато Узун-Сырт (гора Клементьева)** благодаря аэродинамическим свойствам рельефа (длина хребта 7 км, перепад высот от 80 до 120 м) и уникальным восходящим воздушным потокам является главным районом воздушных видов спорта и туризма в Украине.

Несомненным природным достоянием Феодосийского региона является **Карадаг** (высшая точка – г. Святая, 575 м) – древний вулканический массив, своеобразный минералогический природный музей, возраст которого насчитывает около 150 млн. лет. Большую аттрактивность имеют Разбойничья, Гравийная, Сердоликовая, Лягушачья, Барахта и другие бухты Карадага, однако массовое посещение их пляжей ограничивается заповедным режимом и слабой доступностью по суше. Символом Карадага является скала Шайтан-Капу

(«Золотые ворота»). Заповедник организован в 1979 г.; из общей площади Карадага 2874,2 га площадь охранной зоны заповедника составляет 960,9 га, в т.ч. 940 га – морская акватория. В Красную книгу Украины занесено 80 видов растений и 129 видов животных. Для горно-пешеходного туризма открыта только **Большая экологическая тропа**, действует также морская экотропа.

В урочище **Тихой бухты** сосредоточено около 680 видов высших растений, 29 из них внесены в Красную книгу Украины, 25 являются эндемичными растениями Крыма и более 30 растений – редкими для полуострова. В бухте сохранились прибрежные экосистемы, которые участвуют в очистке вод. В 2007 г. был организован Региональный ландшафтный парк местного значения «Тихая бухта», в 2009 г. утверждены его границы на площади 1508 га, в 2010 г. постоянной комиссией крымского парламента одобрен проект ландшафтного зонирования территории: 58% выделено под рекреационную зону (пляжный отдых, пешеходные, конные, веломаршруты, экологический туризм); 40% – под заповедную зону; 2% – под хозяйственную зону, обеспечивающую охрану парка.

В 2007 г. **ландшафтный заказник местного значения «Лисья бухта-Эчки-Даг»** был объявлен памятником природы местного значения. Он занимает земли Солнечнодолинского сельсовета (925 га), Щebetовского поссовета (493 га) и акваторию Черного моря (142 га). На площади 1200 га размещается **ботанический заказник «Горный массив Тепе-Оба»**. Он включает как свободные земли Орджоникидзевского поссовета, так и часть земель с застройкой Феодосии и, по мнению специалистов, нуждается в новом функциональном зонировании.

КУЛЬТУРНО-ИСТОРИЧЕСКИЕ ТУРИСТСКИЕ РЕСУРСЫ

Древняя история Феодосии определила значительный потенциал культурно-исторического наследия, объекты которого принадлежат к разным эпохам. На территории региона насчитывается 129 объектов, занесенных в Реестр туристских ресурсов АР Крым (Рис. 2,3), в т.ч. 11 памятников археологии, 50 памятников архитектуры, 18 памятников истории и культуры, 5 культовых объектов, 45 памятников монументального искусства. По плотности культурно-исторических объектов на 1000 кв. км (368) Феодосия занимает пятое место среди административных районов АРК.

Античные архитектурные объекты в Феодосии не сохранились. Из средневековых сооружений выделяются отдельные башни (Св. Константина, 1382-1448 гг.; Доковая, Круглая, Фомы) и остатки цитадели Генуэзской крепости (фрагменты стен, башни Криско и Климента IV, 1348 г.), армянские храмы. Большую роль в организации экскурсионного туризма играют следующие объекты:

- **Историко-архитектурный заповедник «Генуэзская крепость» («Карантин»).**
- **Национальная картинная галерея И.К. Айвазовского** (содержит 417 работ выдающегося художника).

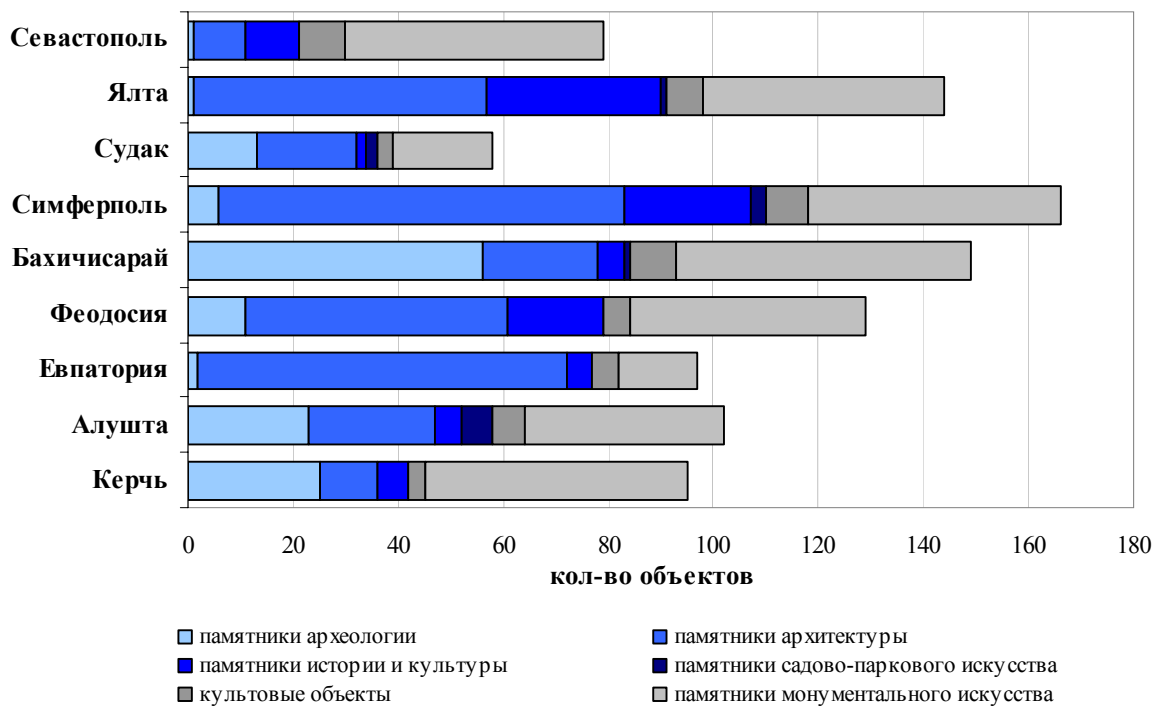


Рис. 2. Обеспеченность культурно-историческими ресурсами городов Крыма [21].

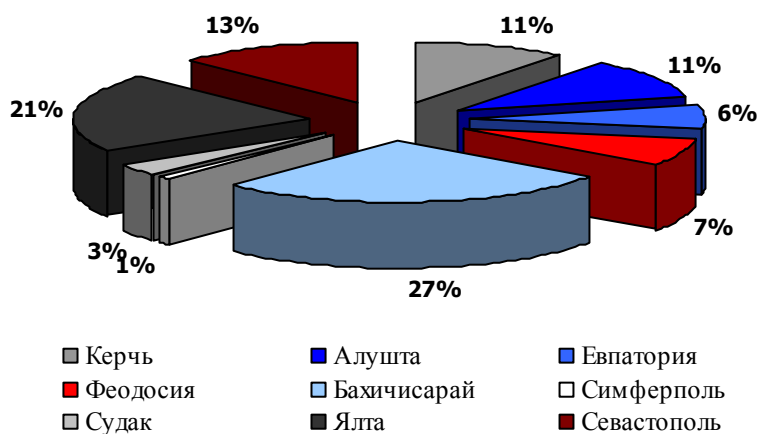


Рис. 3. Распределение культурно-исторических объектов национального значения по городам и районам Крыма [21].

- Дом-музей поэта и художника М.А. Волошина (1932) (Коктебель).
- Литературно-мемориальный музей А. С. Грина.
- Мечеть Муфтий-Джами (1623 г.).
- Армянский храм Сергия (Саркиса) XV в.
- Фонтан Айвазовского, сооруженный по проекту и на средства художника в 1888 г.
- Музей древностей (краеведческий); открыт в 1811 г. и является старейшим провинциальным музеем российской империи.
- Музей дельтапланеризма – единственный в Европе.
- Народный музей скульптора В.И. Мухиной.
- Дача Стамболи.
- Церковь всех святых (построена в 1880-х гг, разрушена в 1960-х гг., восстановлена в 2004 г.).
- Феодосийский музей денег.

Наибольшую пропускную способность имеют музеи Феодосии. С учетом времени осмотра экспозиций, наполняемости групп, времени функционирования объектов и психофизиологической комфортности экскурсантов потенциальные экскурсионные возможности Картинной галереи И.К. Айвазовского оцениваются в 215 тыс. чел. (в настоящее время – 596 тыс. чел.); музея А.С. Грина – 96 тыс. чел. (сейчас – 80 тыс. чел.); Феодосийского краеведческого музея – 87,3 тыс. чел. (сейчас – 88, 7 тыс. чел.); Феодосийского государственного музея дельтапланеризма – 54 тыс. чел., Феодосийского музея денег – 72 тыс. чел. Музеи Феодосии могут работать круглогодично, в связи с чем суммарное время их осмотра оценивается от 5 до 20 тыс. часов в год.

На рис. 1 представлено размещение и потенциальная емкость культурно-исторических достопримечательностей г. Феодосии.

МЕСТО ТУРИСТСКО-РЕКРЕАЦИОННЫХ РЕСУРСОВ В СТРУКТУРЕ РЕСУРСНОГО ПОТЕНЦИАЛА ФЕОДОСИИ

Рекреационные ресурсы Феодосийского горсовета являются приоритетными в определении стратегических планов социально-экономического развития региона. Минерально-сырьевой потенциал ограничен. Феодосия располагает запасами глины (кирпично-черепичного сырья) – Арматлаукское месторождение (35,2 млн. куб.м) и Феодосийское месторождение (2,2 млн. куб. м).

Почвы региона – черноземы слитые солонцеватые на тяжелых глинах (запад) и темно-каштановые, в т.ч. солонцеватые (восток) в целом имеют малое естественное плодородие. Они могут быть использованы для выращивания кормовых, зерновых и эфиромасличных культур; организацию культурных пастбищ. Лесные ресурсы промышленного значения не имеют.

II. СОВРЕМЕННОЕ СОСТОЯНИЕ И ПРОБЛЕМЫ РАЗВИТИЯ ТУРИСТСКО-РЕКРЕАЦИОННОГО КОМПЛЕКСА Г. ФЕОДОСИЯ

ФУНКЦИОНАЛЬНАЯ СТРУКТУРА РЕКРЕАЦИИ И ТУРИЗМА

В советский период ведущей функцией хозяйственного комплекса Феодосии была военно-промышленная (судоостроение, оптическое производство, аэрокосмический комплекс, включая научно-исследовательские и проектно-конструкторские организации). Это сдерживало развитие региона как центра международного туризма (в течение многих лет город был закрыт для иностранцев). Вместе с тем еще с 1930-х гг. была заложена материальная база развития санаторно-курортного хозяйства межрайонного значения, и к середине 1970-х гг. емкость санаторно-курортных учреждений Феодосии составляла 4988 коек в сезон наибольшего развертывания, в т.ч. 60,5% составляли места круглогодичного функционирования. Структура коечного фонда тех лет свидетельствует о том, что главным направлением курортной деятельности оставался отдых (83% койко-мест) и лечение. 90% всех предприятий управлялись профсоюзами. Сумма проданных путевок превышала 4,9 млн. рублей. Радиус «тяготения» феодосийского курорта измерялся тысячами километров, но основными географическими районами, поставлявшими курортников, были города Украины, Центральноевропейской части России и Российского Севера, Белоруссии, Урала и Западной Сибири.

В 1980-х-1990-х гг. курортно-рекреационная система Феодосии не претерпела заметных изменений. По объему рекреационного обслуживания Феодосия по-прежнему уступала другим курортам полуострова – Ялте, Алуште, Евпатории, Судак и Севастополю. Так, ее удельный вес в коечном фонде Крыма составлял всего 2%, а в количестве учреждений и числе обслуженных – около 4%. Следует заметить, что по численности обслуженных по курсовкам Феодосия занимала второе место, уступая лишь Евпатории, а число неорганизованных отдыхающих оценивалось в более 100 тыс. чел.

Концепция Крымской объединенной рекреационной системы (середина 1980-х гг.) предусматривала создание к 2000 г. на территории Феодосийского курортно-рекреационного района 37 тыс. мест для организованной рекреации (32,5 тыс. мест – для отдыха и 4,5 тыс. мест – для лечения), в т.ч. 25 тыс. мест – круглогодичных. Число неорганизованных отдыхающих должно было достичь 220 тыс. чел., а кратковременно отдыхающих – 56 тыс.чел.. Современная пропускная способность туристско-рекреационного комплекса Феодосии пока не исчерпала этого лимита; он может служить ориентиром при расчете перспективной емкости территории.

С конца 1990-2000-х гг. отмечается активное строительство объектов размещения. По темпам роста числа объектов (158 % до 2000 г. и 106,5% до 2008 г.) Феодосия уступала только г. Саки (Рис. 4). В 1995-2005 гг. отмечалось сокращение числа предприятий в связи с ликвидацией убыточных предприятий и объединением некоторых объектов в рамках отдельных ведомств, что позволило увеличить их общую емкость при сокращении числа действующих единиц. Коечный фонд предприятий в месяц максимального развертывания почти не менялся (Рис. 5), однако число круглогодичных мест сократилось по сравнению с 2000 г. почти на 1000 мест. Следует иметь в виду, что данные официальной статистики не

фиксируют показатели емкости частных домовладений и мини-гостиниц. В Феодосии этот сектор размещения превысил 2000 мест. По сравнению с другими регионами АРК Феодосия имеет развитую сеть гостиниц (11 объектов), а по числу номеров (1281) и мест (2655) уступает только Ялте.

Число организованных отдыхающих на протяжении 2000-х гг. медленно росло, достигнув пика в 2007 г. (более 89 тыс. чел.); в курортные сезоны 2008-09 гг. отмечался спад, вызванный финансово-экономическим кризисом (Рис. 6).

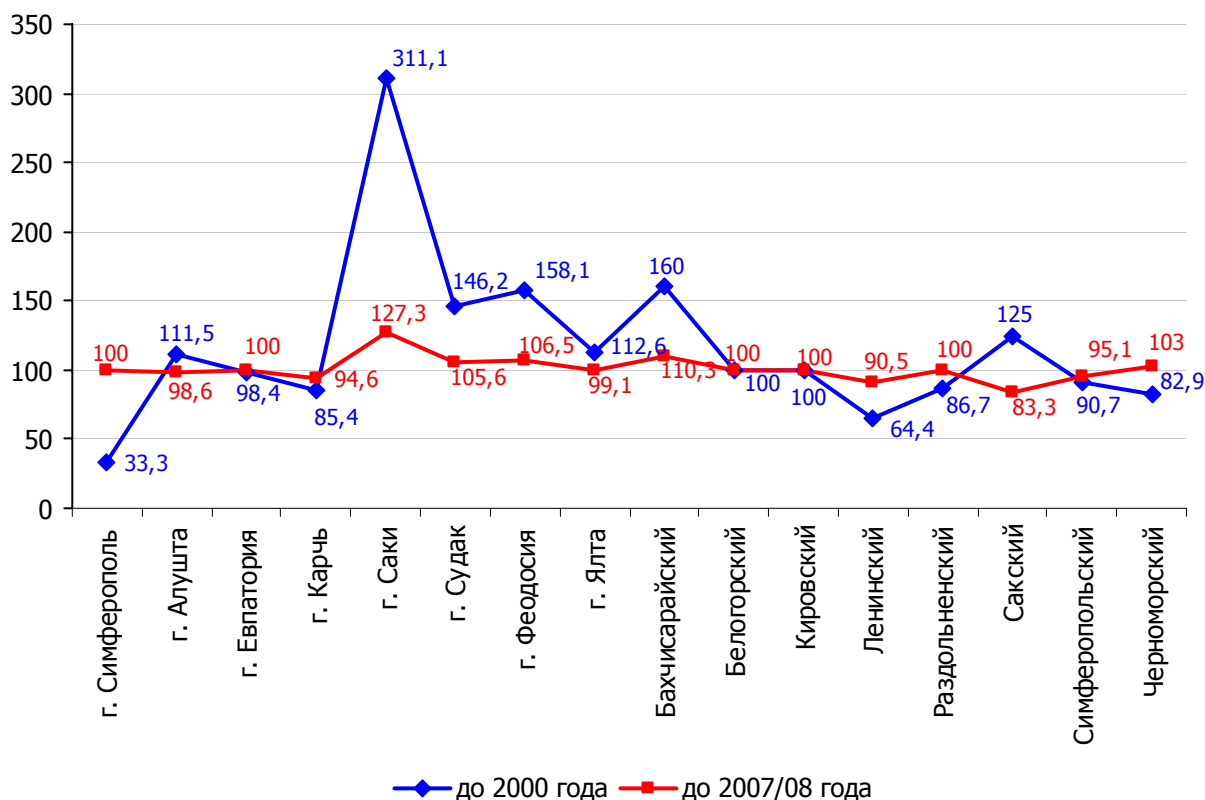


Рис. 4. Темпы роста (снижения) числа санаторно-курортных предприятий по регионам АР Крым в 2009 г., в % (по данным Главного управления статистики в АРК).

В функциональной структуре туристско-рекреационного комплекса региона заметно сократилась доля детских лагерей (с 57,2% в 1985 г. до 32,4% в 2009 г; вырос удельный вес пансионатов отдыха (с 7,8% до 18,7%) и, особенно, баз отдыха (с 4,3% до 29,1%); доля санаториев и пансионатов с лечением снизилась незначительно (Рис.7). Такое распределение средств размещения типично для многих зарубежных и постсоветских курортов и свидетельствует об угасании лечебной функции приморских курортных местностей и, наоборот, об усилении оздоровительно-развлекательной специализации как более прибыльного сектора рекреационной индустрии.

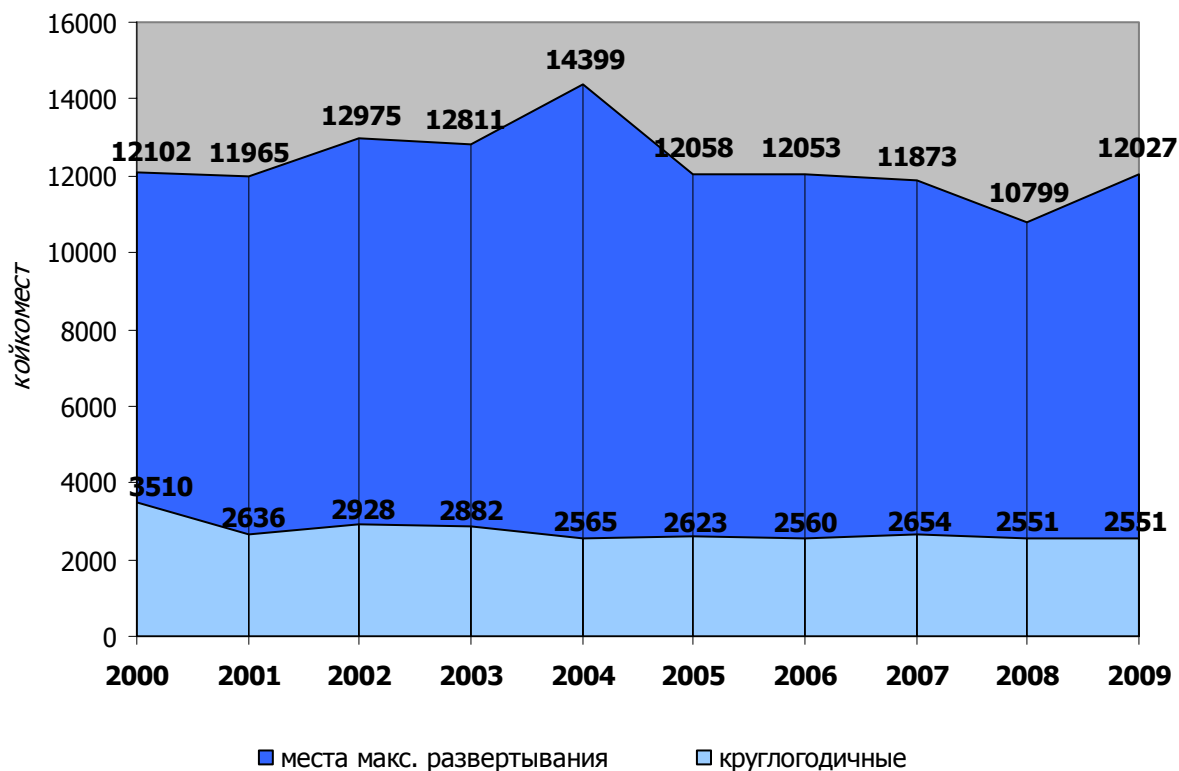


Рис. 5. Динамика коечного фонда предприятий туристско- рекреационного комплекса г. Феодосия [5;13;17].

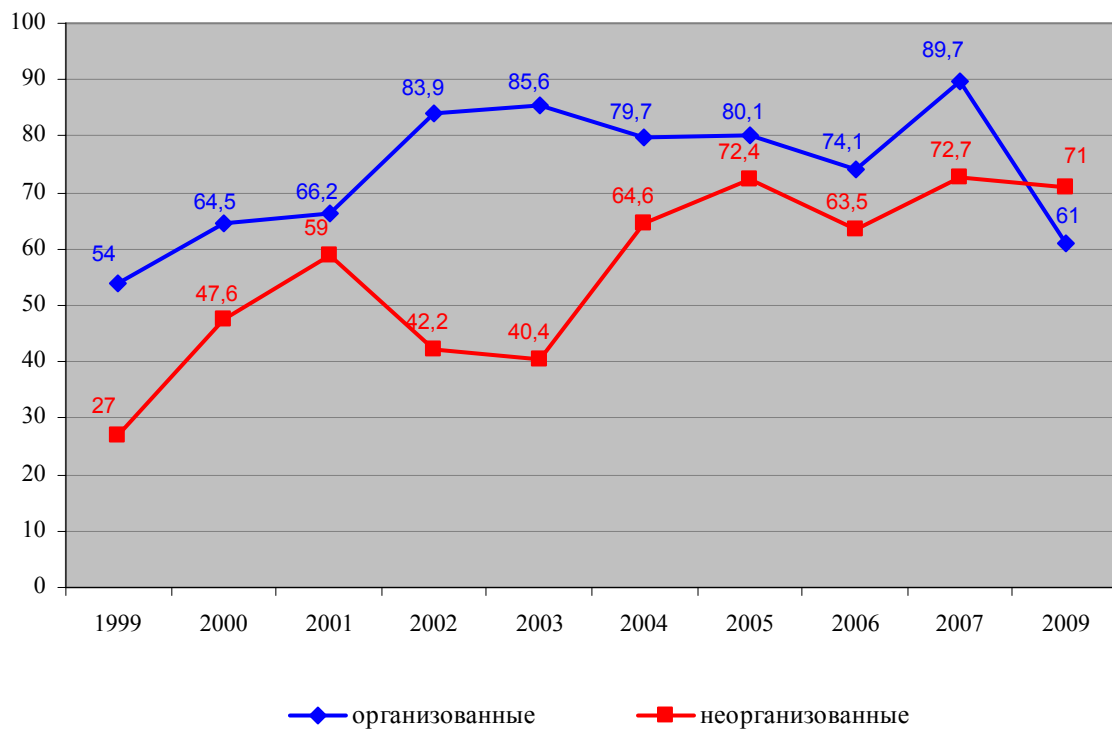


Рис. 6. Динамика числа организованных и неорганизованных отдыхающих в г. Феодосия [5;13].

На 1.01.2010 г. на территории Феодосийского горсовета на площади 157,34 га было зарегистрировано **60 предприятий на 12027 мест** максимального развертывания, в т.ч.: 3 санатория (санаторий «Восход», Феодосийский центральный военно-клинический санаторий и детский санаторий «Волна»); 14 пансионатов отдыха; 20 баз отдыха; 2 кемпинга; 1 автокемпинг; 1 дом творчества; 1 туристский комплекс, 2 туристско-оздоровительных комплекса; 9 детских заведений оздоровления и отдыха; 3 детских оздоровительных комплекса, 2 детских оздоровительных лагеря. 1 учебно-спортивная база. Уровень концентрации туристско-рекреационных предприятий Феодосии низкий: большинство предприятий имеют малую вместимость до 150 мест. Феодосия лидирует среди других регионов Крыма по числу частных домовладений, сдаваемых курортникам (1086), а по числу мест в них (2186) уступает только Ялте. К числу самых крупных учреждений горсовета по емкости и занимаемой площади относятся: п/т «Приморье» (866 мест; 11,71 га); п/т «Голубой залив» (738 мест; 16,1 га); Феодосийский центральный военно-клинический

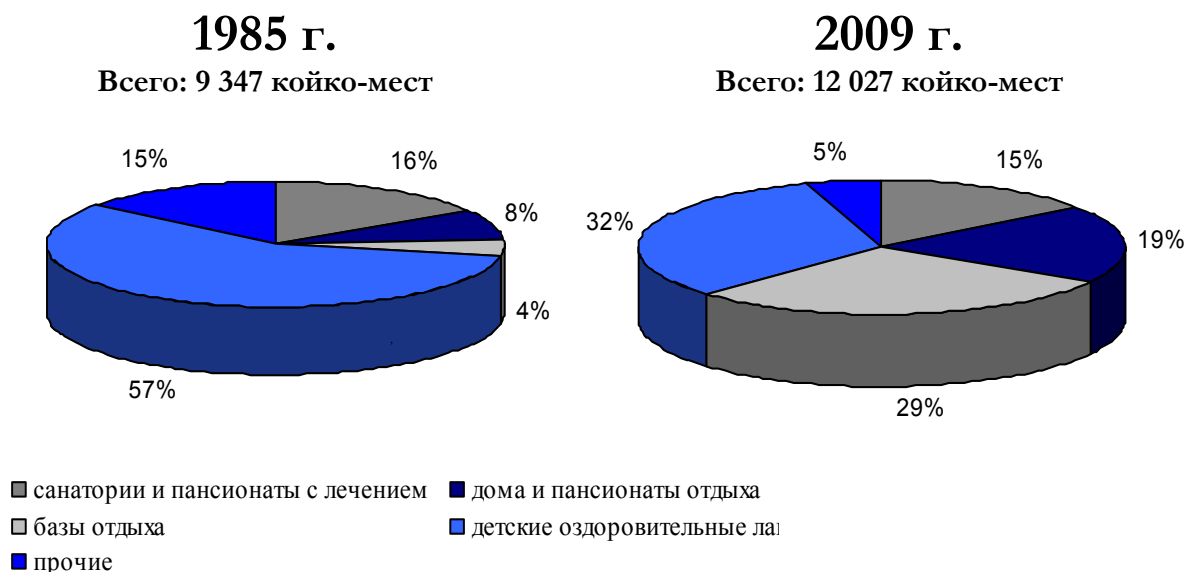


Рис. 7. Динамика функциональной структуры туристско- рекреационного комплекса г. Феодосия [5;13].

санаторий (575 мест; 11,36 га); п/т «Крымское Приморье» (594 места; 9,37 га). В структуре предприятий по формам собственности преобладают частные – 37; государственную собственность имеют 11 предприятий; коллективную – 10; собственностью юридических лиц России являются б/о «Юнга» и ДОЛ «Спутник». Тенденцией развития санаторно-курортного комплекса Феодосии является снижение роли государства в управлении, уменьшение финансирования через централизованные общественные источники и развитие многоканального финансирования, основанного на рыночных механизмах.

Своеобразным индикатором интенсивности работы рекреационного хозяйства является показатель **удельного веса емкости круглогодичных здравниц от общей емкости санаторно-курортных предприятий**. При среднем значении по АРК 47,3% этот показатель в Феодосии равен 21,2 %. Таким образом, существующая сеть рекреационных предприятий не ориентирована на решение проблемы сезонности в развитии туристско-рекреационного комплекса региона и повышение экономического эффекта от его функционирования. Подавляющее число средств размещения не располагает соответствующей инфраструктурой круглогодичного обслуживания (закрытые бассейны, солярии, SPA-комплексы и др.).

Заполняемость средств размещения отдыхающих остается низкой. Минимальные значения имеют гостиницы, максимальные – детские оздоровительные лагеря (Рис. 8).

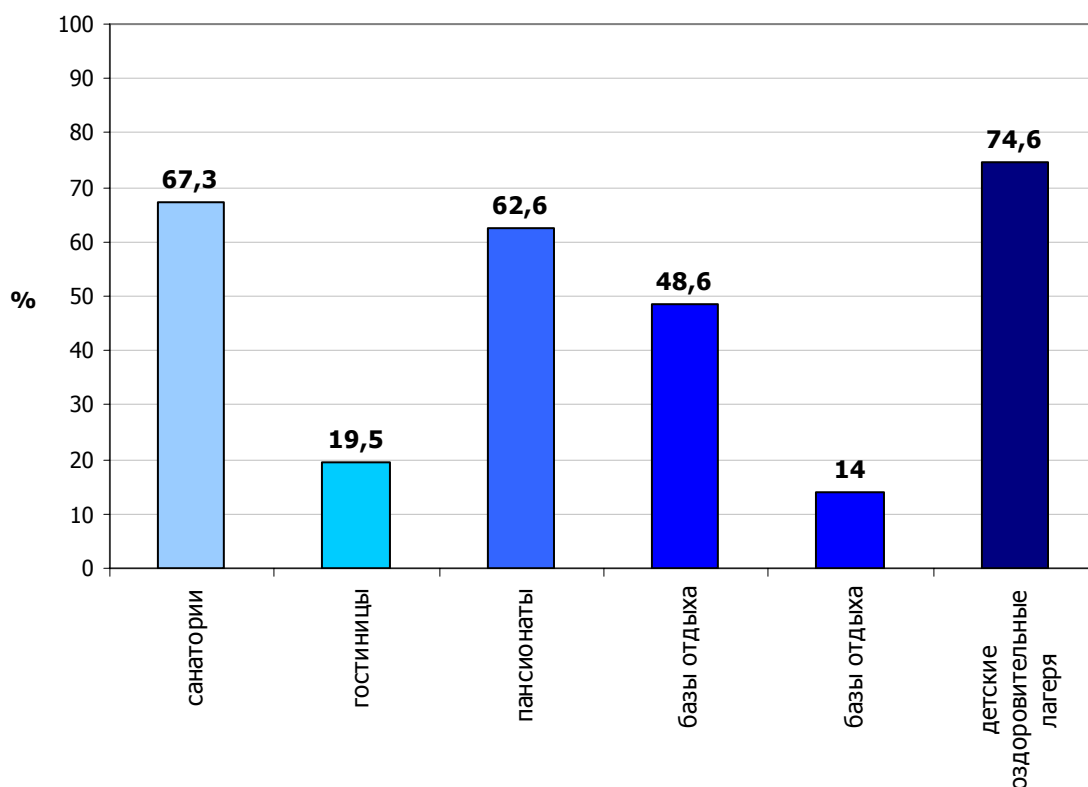


Рис. 8. Средняя заполняемость средств размещения г. Феодосии в 2009 г., %.

По показателю числа оздоровленных на 1000 чел. постоянного населения (349 чел) (Рис. 9) Феодосия отстает от ведущих курортов автономии, хотя в соседнем Судакском районе этот показатель почти впятеро выше. Число обслуженных, начиная с 2000 г. постепенно росло от 110 тыс. до более 160 тыс. человек, причем в санаторно-курортных учреждениях отдыхало ежегодно от 60 до 80 тыс. человек. Феодосию пока нельзя отнести к курортам международного уровня, так как граждане Украины составляют 68,4% посетителей, на жителей стран СНГ приходится около 31,5%; и лишь ничтожно малую часть рекреационного потока – 0,1%, – составляют лица, приехавшие на отдых в Феодосию из стран дальнего зарубежья (в т.ч. из стран Центральной Европы, США, Германии). Однако Феодосия – едва ли не единственный район Крыма, где в период с 2000 по 2009 г. увеличилась не доля жителей Украины, а стран СНГ (Рис. 10).

Основной контингент отдыхающих образуют приехавшие на отдых родители с детьми; дети и взрослые, лечащие в санаториях города заболевания желудочно-кишечной системы, и отдыхающие в лагерях дети. Средняя продолжительность пребывания отдыхающих на курорте за десять лет снизилась на 2,3 дня (Рис. 11).

Одной из главных составляющих рекреационного потока в Феодосии являются **неорганизованные отдыхающие**. В 2009 г. они распределились следующим образом:

- ✓ **отдыхающие в собственном жилье**, приобретенном для летнего отдыха – около 3 тыс. чел.;
- ✓ **отдыхающие, расселяющиеся в жилом фонде местного населения** (число зарегистрированных лиц составило 66,3 тыс. чел.; реальная цифра значительно превышает указанную);

- ✓ **отдыхающие, которые проживают в коллективных садах местного населения, входящего в состав массива «Горный» – около 1,5 тыс. чел.**

Число кратковременно отдыхающих в регионе в выходные и праздничные дни составляет около 1 тыс. чел.

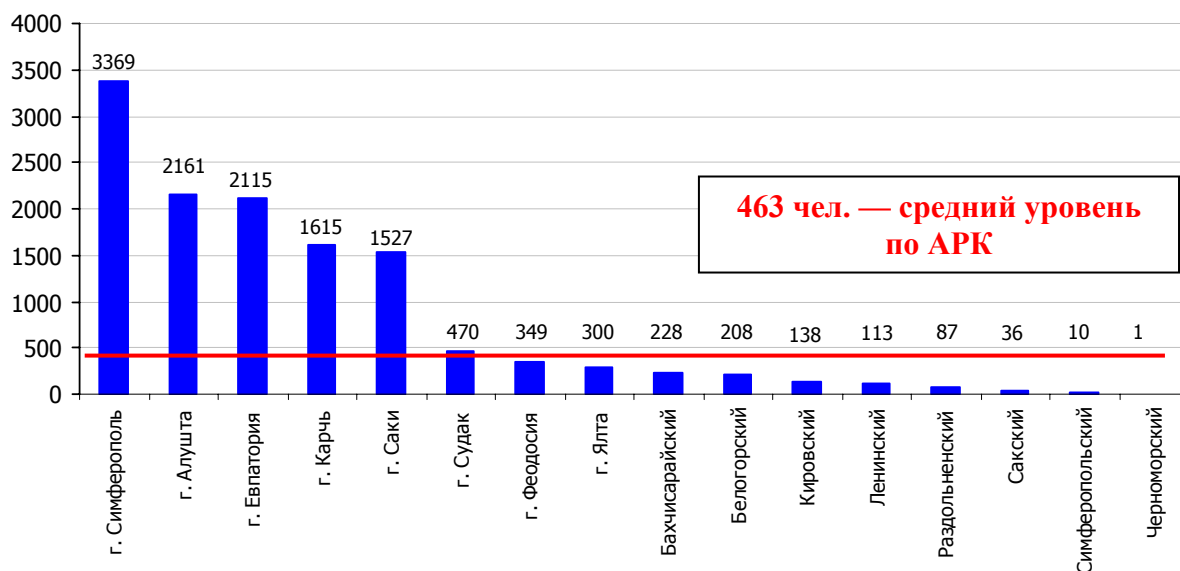


Рис. 9. Число оздоровленных в сезон 2009 г. на 1000 чел. постоянного населения по регионам АР Крым [2].

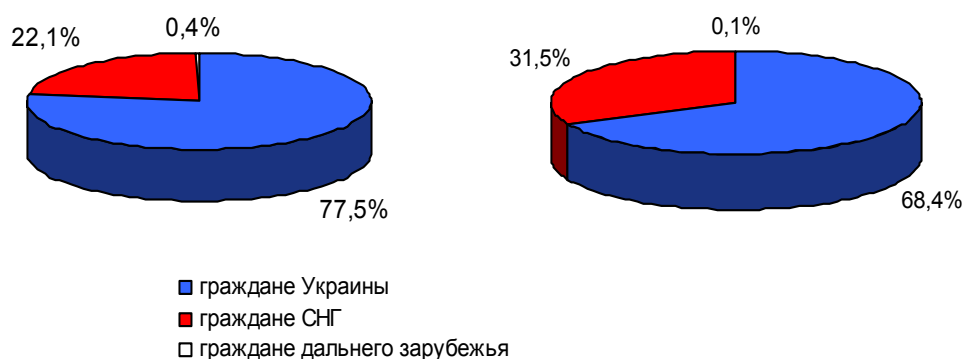


Рис. 10. Динамика географической структуры организованных отдыхающих Феодосийского горсовета [5].

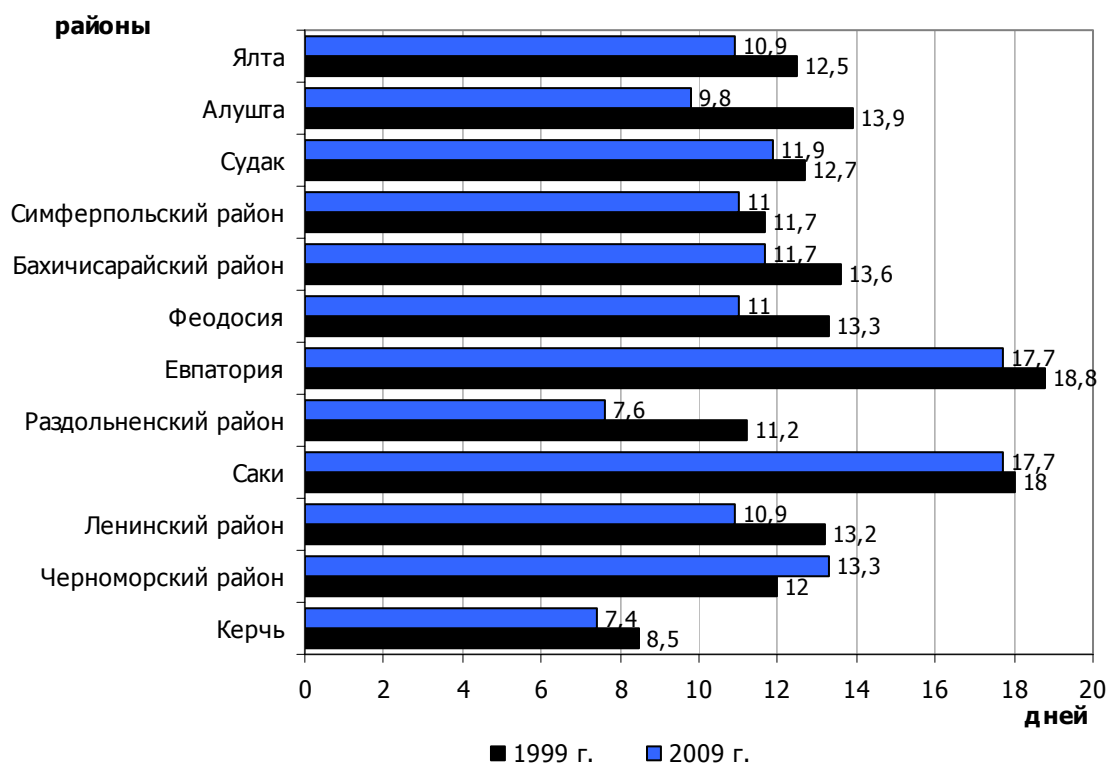


Рис. 11. Средняя продолжительность пребывания отдыхающих в рекреационных районах АР Крым в 1999 и 2009 г. [5].

Важным фактором, обеспечивающим конкурентоспособность рекреационных услуг Феодосии, является демократичная политика цен. Даже на рынке АРК Феодосия выделяется одним из самых низких показателей стоимости 1 койко-дня в санаторно-курортных учреждениях (152 грн. в 2009 г.); дешевле обходится отдых только в периферийных районах нового освоения. Стоимость рекреационного продукта Феодосии в 1,5-2 раза меньше стоимости продукта Ялты, Сак, Евпатории, Алушты и Судака. Заметим, что падающие цены на курортное обслуживание отличали Феодосию от фешенебельных курортов Южнобережья на всех этапах исторического развития (Рис. 12).

Основные финансово-экономические результаты работы санаторно-курортного хозяйства Феодосии демонстрируют следующие тенденции:

- **Удельный вес Феодосийского региона на крымском рынке рекреационных услуг** растет. В 2009 г. На Феодосию приходится: 9,2% всех развернутых коек в рекреационных учреждениях; 5,6% обслуженных организованных отдыхающих; 4,9% общего числа занятых в рекреационном обслуживании; 3,3% платежей в Сводный бюджет.

- **Объем реализации услуг предприятий санаторно-курортного хозяйства с 2000 г.** неуклонно возрастал, прежде всего, за счет роста стоимости услуг. Средний объем реализации услуг на 1 отдыхающего в 2009 г. составил 1888 грн. на 1 чел., что на 500 грн. больше, чем в предыдущем году. Однако данный показатель существенно меньше, чем в других районах АРК и свидетельствует не об интенсивном, а об экстенсивном типе развития рекреационного хозяйства региона (Рис. 13).

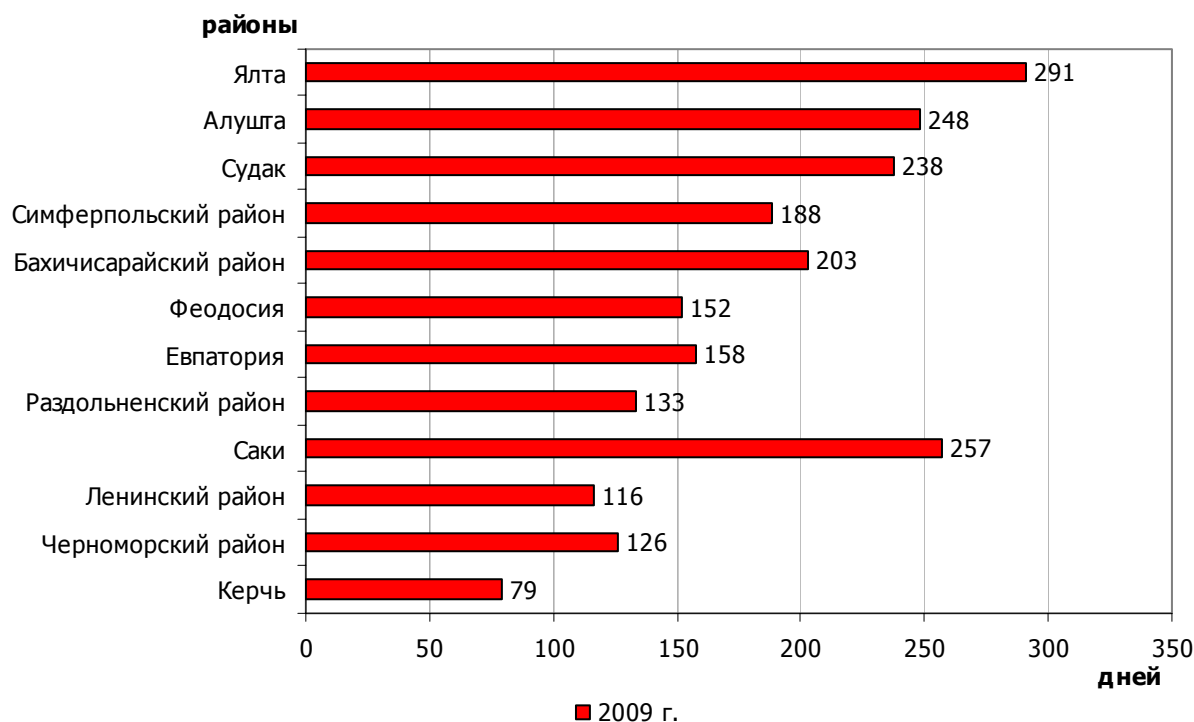


Рис. 12. Средняя стоимость 1 койко-дня в санаторно-курортных предприятиях рекреационных районов АР Крым в 2009 г. [5].

- Увеличиваются **доходы города от объектов туристского сервиса**. В сезон 2009 г. г. Феодосия от размещения временных объектов торговли город заработал 5,1 млн. грн. (в 2008 г. – 3,5 млн. грн.), от объектов мелкорозничной сети – 2,8 млн. грн.; от продажи сувениров – 1,2 млн.грн.; от субъектов, размещающих аттракционы в прибрежной зоне – 231 тыс. грн. Однако объемы производства дополнительных услуг пока остаются незначительными.

- В структуре затрат **рекреационных учреждений** Феодосии около 89,4 % составляет себестоимость, 8,9% административные расходы, и лишь 1,7 % – расходы на сбыт. Такая структура затрат не соответствует общемировой тенденции роста расходов на продвижение турпродукта и его рекламу.

- Средняя сумма платежей в Сводный бюджет рекреационными предприятиями в течение 10 лет растет, но в расчете на 1 койко-день Феодосию опережают Ялта, Алушта, Судак, Саки и Сакский район (Рис. 14).

- **Объем экспорта услуг туристско-рекреационного комплекса** Феодосии имеет тенденцию к росту. С 2000 г. по 2008 г. он вырос с 114,3 тыс. долл. до 4086,1 тыс. долл. США. На услуги гостиничного хозяйства приходится 48%, на услуги туризма – 38,2% и на услуги санаторно-курортного комплекса – 13,8%.

В советский период на территории Феодосийского горсовета получили развитие горно-пешеходный и экскурсионный туризм. Многие плановые маршруты Юго-Восточного Крыма замыкались на крупнейшей крымской турбазе «Приморье»; монополистом в производстве экскурсионных услуг являлось Феодосийское бюро путешествий и экскурсий. В 2009 г. оказанием туристских и экскурсионных услуг занимались 32 субъекта предпринимательской деятельности, в т.ч. филиалы ОАО «Крымтур» в Феодосии и Коктебеле, «Феодосия-тур», «Феодосиякурорт-плюс», ООО «Алекс-тур», «Звездопад», «Кафакурорт», «Велком-тур», авиационно-транспортная компания «Гранейр», «Крым-Каскад», «Страна Коктебель», «Ветер перемен» и др. В структуре субъектов туристского бизнеса 14

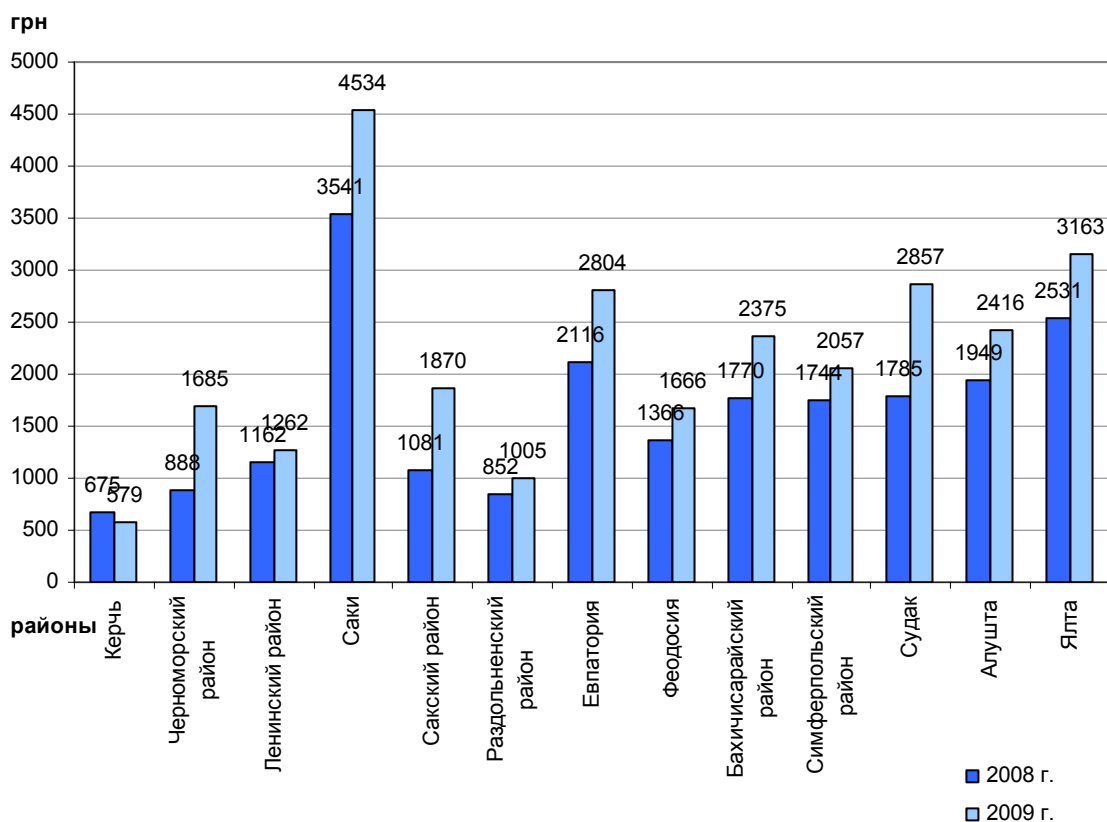


Рис. 13. Средний объем реализации услуг на 1 отдыхающего по курортным регионам АР Крым [5].

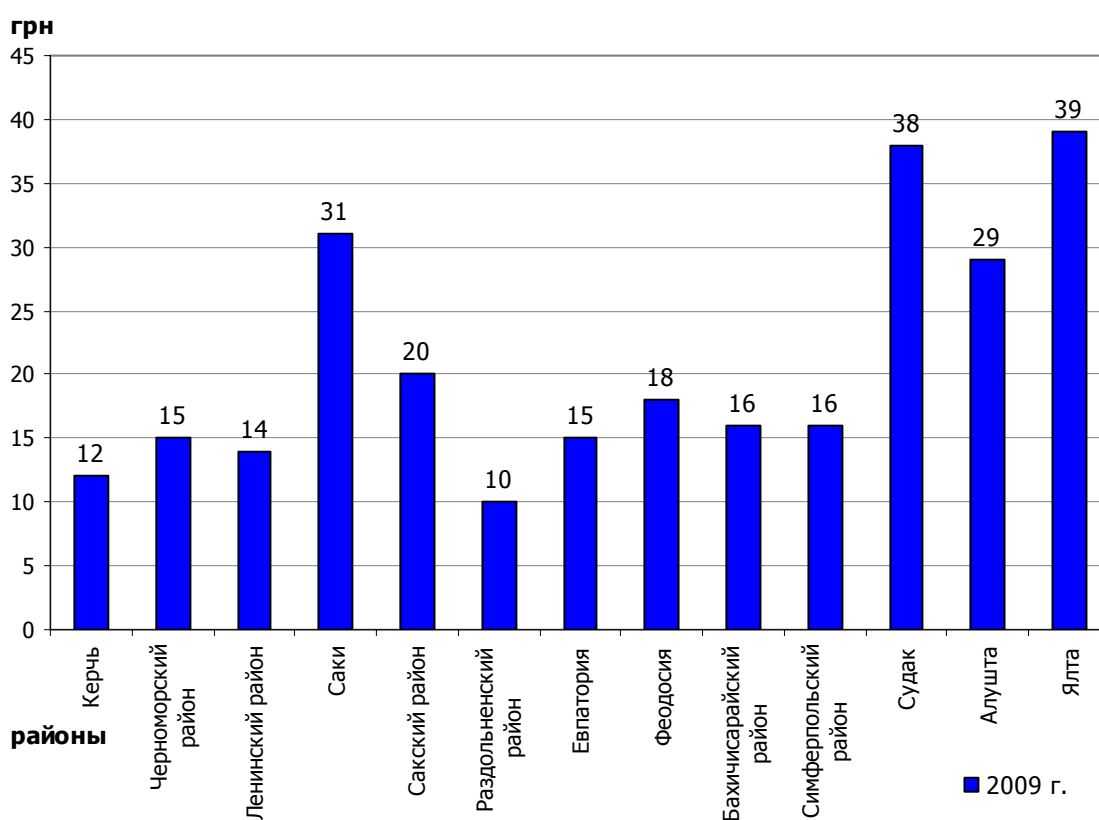


Рис. 14. Средняя сумма платежей в бюджет предприятиями туристско-рекреационного комплекса в расчете на 1 койко-день [5].

туроператоров. Обращает на себя внимание тот факт, что туристско-экскурсионная активность в регионе переживала периоды роста и спада, и главным фактором являлось изменение социально-экономической ситуации в стране и регионе, так, в 2008 г. в условиях кризиса число туристов по сравнению с предыдущим годом уменьшилось почти на 4000 чел., экскурсантов – на 15 тыс. чел. (Рис. 15).

Средняя стоимость экскурсий в 2009 г. Феодосии была самой низкой среди регионов Крыма (42 грн.; для сравнения; в среднем по Крыму – 57 грн., в Ялте – 61 грн., в Судакe – 81 грн., в Симферопольском районе – 121 грн.).

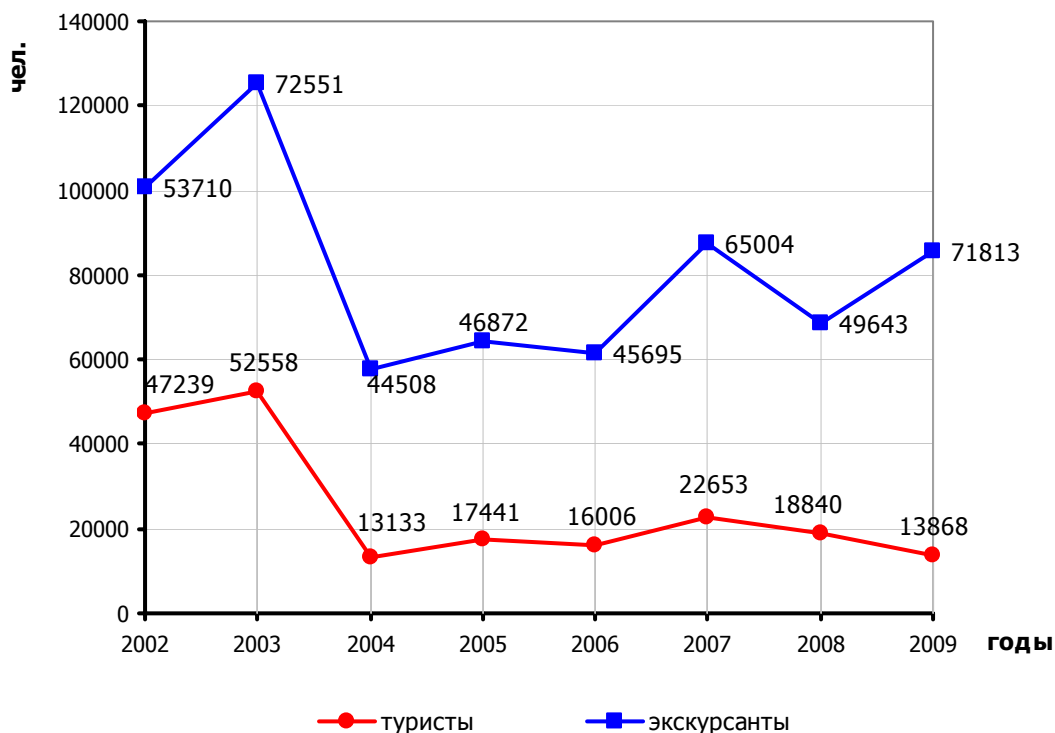


Рис. 15. Динамика числа обслуженных туристов и экскурсантов г. Феодосии [2;5;13].

Туристской специализацией Феодосийского горсовета является **экскурсионный туризм**, в первую очередь, организация и проведение музейных экскурсий. На Феодосию приходится около 8% обслуженных туристов в АРК, но 14% экскурсантов (Рис. 16,17). Главным экскурсионным объектом региона в течение длительного времени остается Национальная картинная галерея им. И.К. Айвазовского, где количество проводимых экскурсий превысило 7 тыс., а число участников достигло почти 600 тыс. чел. в год (Таблица 6). Увеличению посещаемости галереи в 2009 г. способствовало открытие выставки «Айвазовский и его внуки», а также переезд основной экспозиции в новые залы. Парадоксально, что зарабатывая более 4 млн. грн., галерея остается неприбыльным предприятием, поскольку большая часть посетителей – льготники, а налоги и расходы на охрану, содержание котельной, реставрационные работы слишком велики и съедают почти все доходы.

Популярными у жителей и гостей города являются также экскурсии «У литературной карты Феодосии», «К святыням Старого Крыма» (историческая автопешеходная с посещением монастыря Сурб-Хач). Среди природоведческих экскурсий большой популярностью пользуется Карадаг (около 20 тыс. экскурсантов в год), в т.ч. объект экологического туризма – Большая экологическая тропа, музей природы заповедника (более 9 тыс. чел.) и дельфинарий, и морские прогулочные экскурсии с осмотром прибрежных аквальных комплексов Карадага («Каменная сказка – Карадаг»). Качество проведения последних не всегда отвечает требованиям научности и достоверности изложения информации. Аквапарк

«Коктебель» посещают более 100 тыс. чел. Самые продолжительные и дорогие экскурсии, предлагаемые в Феодосии (14 часов, 150-160 грн.) – «Тур по южному берегу», «Тайны Ай-Петри» и «Севастополь-Балаклава», тур в Солнечную долину. Ноу-хау фирмы «Феодосиякурорт-плюс» – поездка на мотоцикле с водителем в Севастополь (1 тыс. грн.).

Экскурсионные точки распределяются на конкурсной основе. В 2009 г. в Феодосии было распределено 117 точек, за что город получил 1,5 млн. грн.

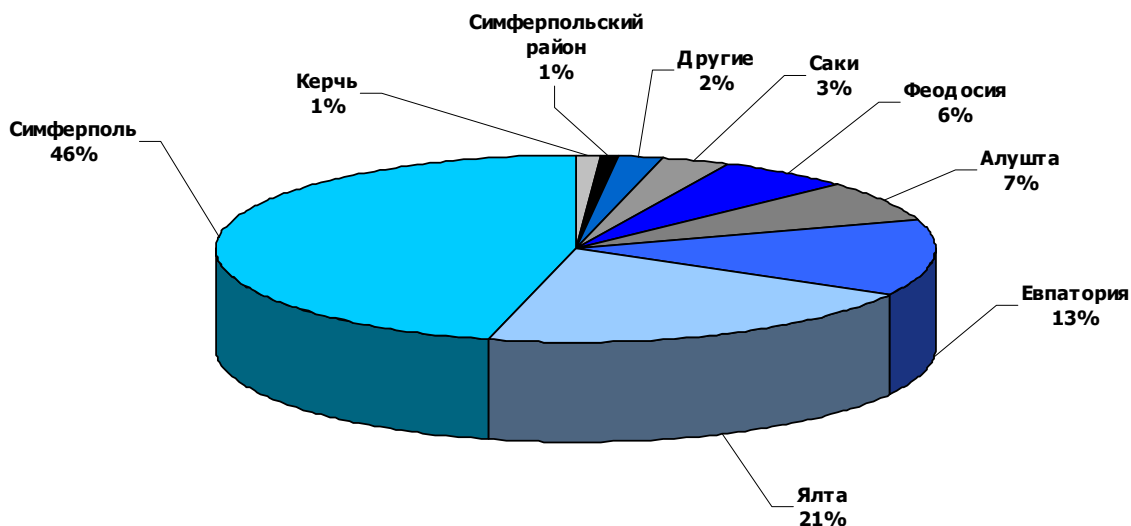


Рис. 16. Распределение обслуженных туристов по регионам АРК за 2009 г, %.

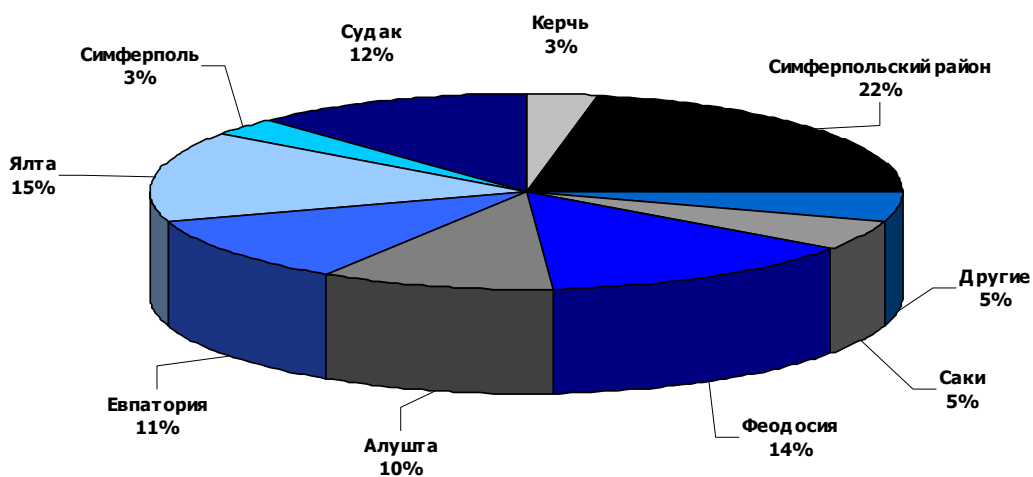


Рис. 17. Распределение обслуженных экскурсантов по регионам АРК за 2009 г, %.

Таблица 6: Основные показатели деятельности музейных учреждений Феодосии за 2009 г. (по данным Министерства курортов и туризма АРК)

| Наименование музейного учреждения | Количество предметов основного фонда | Количество предметов вспомогательного фонда | Количество выставок | Посетители, тыс. чел. | Количество экскурсий |
|--|--------------------------------------|---|---------------------|-----------------------|----------------------|
| КРУ «Коктебельский эколого-историко-культурный заповедник «Киммерия М.А. Волошина» | 31401 | 52285 | 36 | 40,2 | 3136 |
| Феодосийский краеведческий музей | 63158 | 22308 | 31 | 88,7 | 4817 |
| Феодосийский литературно-мемориальный музей А.С. Грина | 7107 | 8976 | 47 | 80 | 1850 |
| Национальная картинная галерея И.К. Айвазовского | 9776 | 4035 | 27 | 596,9 | 7148 |

Спортивный туризм на территории горсовета особого развития не получил. Международный статус имеет **аэротуризм**, развивающийся на плато Узун-Сырт с 1923 г. (планерный спорт) и возродившийся в 1970-х гг. с развитием легкой авиации (дельтапланеризм, параплантный спорт). На Узун-Сырте действует Центр планерного спорта, Республиканский дельтапланерный клуб, несколько парапланерных школ. Туристам предлагается обширный выбор маршрутов: полеты в Предгорном и Горном Крыму, полеты над городом, над акваторией Черного моря и др. Второе по популярности у дельтапланеристов и парапланеристов место в Коктебеле находится на склоне хребта Кучук-Яньшары. С 1990 г. на полигоне Института аэроупругих систем организуются полеты на тепловых аэростатах.

Различные формы экстремальных аэроспортивных занятий присутствуют в туристском предложении спортивных и туристских фирм Крыма: Парапланерного клуба «Breeze» (Коктебель), «Туравтосервис» (Коктебель), Центра воздухоплавания при НИИ аэроупругих систем» (Феодосия). На горе Клементьева традиционно проходит фестиваль **малой и сверхлегкой авиации «Воздушное братство»**.

Феодосия становится новым портом для круизного туризма. Например, в августе этого года планируются два судозахода круизного теплохода «Corinthian II» с американскими туристами на борту. Однако в большинстве случаев заходы судов сводятся к краткосрочным стоянкам (в случае с американским судном – в течение 1 часа). В перспективе необходимо разрабатывать специальные программы по обслуживанию круизных туристов и увеличивать время их пребывания в порту.

Дайвинг получил развитие в районе Карадага и м. Киик-Атлама, где осматриваются подводные ландшафты и многочисленные рэк-объекты времен Второй мировой войны, затонувшие на глубине 20-25 м.

Конноспортивная школа «Агромак» располагается за пос. Приморский у трассы «Феодосия-Керчь»; знаменита ежегодной организацией на своей территории

конноспортивного праздника, посвященного Дню коневода. При школе функционируют конные маршруты разной продолжительности и времени.

На базе Завода марочных вин и коньяков «Коктебель» развивается **винный туризм**, но масштабы приема туристов уступают более «раскрученным» заводам ЮБК (Массандра, Н. Свет, Магарач).

Самый большой общественный резонанс из фестивальных мероприятий Феодосии имеет фестиваль **«Джаз-Коктебель»** (проводится в сентябре рядом с домом-музеем М. Волошина в Коктебеле). Кроме того, к числу заметных анимационных мероприятий курорта относятся:

- **Фестиваль «Алые паруса»**
- **Международный турнир по художественной гимнастике "Грации-Киммерии"**
- **Международный молодежный туристический фестиваль**
- **Фестиваль искусств «Киммерийские музы»**
- **Международный фестиваль камерной музыки «В гостях у Айвазовского»**
- **Фестиваль авторской музыки**
- **Фестиваль нетрадиционной моды**
- **Международный театрализованный фестиваль «Крымский ковчег»**

Фестивальный туризм пока не самоокупается. Так, в 2010 г. на фестивальные мероприятия в Феодосии выделено 75 тыс. грн. и после проведения открытия сезона и фестиваля горноспасателей средств на организацию традиционных фестивалей «Алые паруса», «Феодосийский талисман» и «Oktoberfest» почти не осталось. Как и в других приморских районах Крыма, развлекательный, деловой и конгрессный туризм в Феодосии развиваются летом, что нельзя считать оптимальным с точки зрения решения проблемы сглаживания сезонной неравномерности в развитии рекреации и туризма. Система конференц-сервиса развита слабо.

Средняя стоимость 1 тура-дня – одна из самых низких в Крыму (Рис. 18), что является привлекательным фактором для потребителей турпродукта, но в то же время свидетельствует о неразвитости системы дополнительных услуг. Объем реализации туруслуг стабилен, однако рентабельность предприятий и платежи в бюджет по сравнению с 2002 г. снизились (Таблица 7).

Позитивные сдвиги в росте посещаемости Феодосии отмечаются с начала 2000-х гг., в т.ч. благодаря продуманной **имиджевой политике** местных органов власти. В 2002 г. в целях привлечения отдыхающих в Феодосийский регион Исполкомом городского совета была осуществлена широкая рекламная кампания в средствах массовой информации стран СНГ путем помещения бесплатных статей и выделения 53,5 тыс. грн. для создания телерекламы и налаживания производства и реализации рекламно-сувенирной продукции. Эта акция имела положительный эффект: уже к 2005 г. заполняемость здравниц достигла 94%; в последующий период данный показатель снижался.

В феврале 2010 г. в Феодосии прошла первая туристская ярмарка «Феодосия. Отдых. Туризм», в которой приняли участие 65 субъектов размещения и 40 туроператоров. Ярмарка признана успешной, хотя среди покупателей абсолютно преобладали туроператоры Крыма и Украины и очень мало было представителей турбизнеса из России.

К числу позитивных имиджологических мероприятий можно отнести ежегодное проведение конкурса сувениров на феодосийскую тематику, который популяризирует исторические национальные и культурные традиции и стимулирует работу местных прикладных мастеров.

Таблица 7: Динамика финансово-экономических показателей деятельности туристских предприятий Феодосийского горсовета в 2002-2009 гг. [5].

| Показатели | 2002 | 2007 | 2009 |
|--|------|------|------|
| Объем предоставленных услуг, млн. грн. | 25,1 | 21,1 | 25,3 |
| Платежи в бюджет, млн. грн. | 3,2 | 0,83 | 0,97 |
| Рентабельность, % | 12,8 | 10,3 | 10,6 |

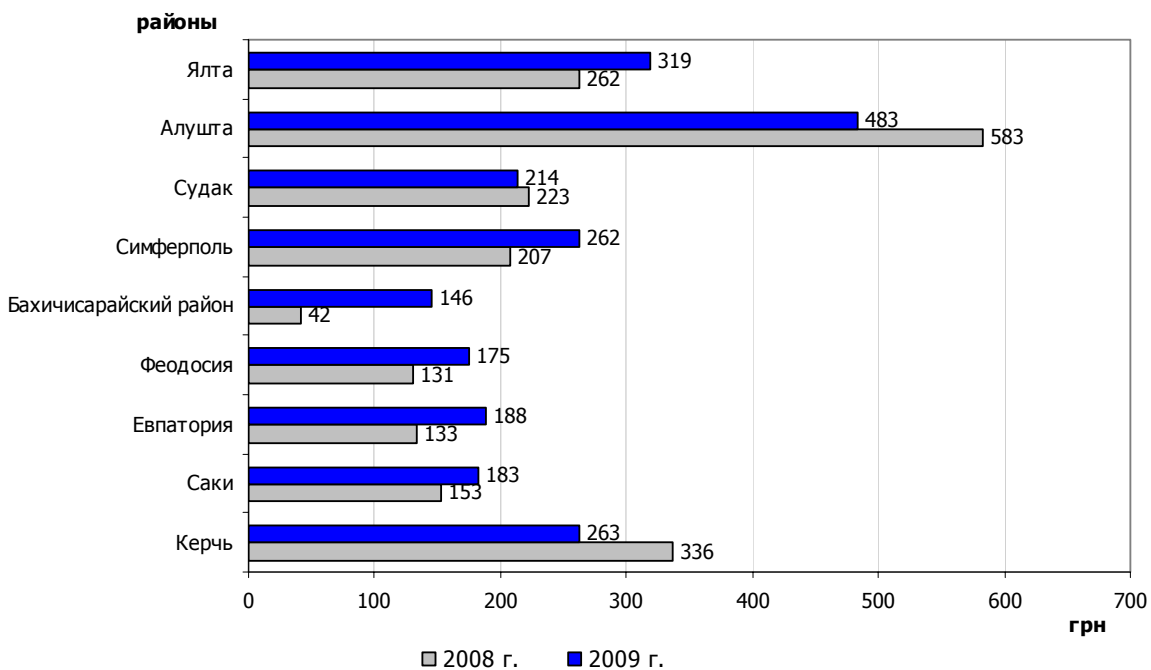


Рис. 18. Средняя стоимость 1 тура по регионам АРК [5].

ТЕРРИТОРИАЛЬНАЯ СТРУКТУРА РЕКРЕАЦИИ И ТУРИЗМА

Освоение пространства в пределах г. Феодосии и примыкающих территорий горсовета проходило поэтапно под влиянием как природных факторов, прежде всего, рельефа и конфигурации прибрежной полосы, так и социально-экономических факторов. Так, в период с 1917 по 1941 гг. роль рекреационной функции территории г. Феодосии возрастала за счет изъятия дач-особняков состоятельных феодосийцев и создания в них санаторно-оздоровительных учреждений.

В 1945-1991 гг. развиваются исключительно промышленные и транспортные функции – создается мощный потенциал ВПК (ОАО ФСК «Море» и КТБ «Судкомполит» (1946г.), приборостроительный, оптический заводы (1952 г.), а также активизируется развитие иных старых и новых промышленных производств (ЗАО «Феодосийский завод коньяков и вин», табачная фабрика, нефтетерминал). Это увеличило промышленную нагрузку на береговую зону и потребовало расширения селитебной части города.

В период 1991-2010 гг. функционально-территориальная организация береговой зоны города развивалась в направлении сокращения промышленной функции и усиления бюджетоформирующей роли рекреации. В этой связи руководством города принято решение № 495 от 30.11.2009 г. «О корректировке Генерального плана г. Феодосии», разработанного в 1991 году институтом «Гипроград» («Діпромiсто») г. Киева и утвержденного Советом министров АРК («Постановление №242 от 14.10.1991г.»).

Благодаря тому, что в 2000-2009 гг. отмечался рост емкости санаторно-курортных и гостиничных учреждений, степень рекреационной освоенности территории горсовета существенно выросла. Плотность коечного фонда в расчете на 1 кв. км составляет от 23 койко-мест до 342 койко-мест на 1 кв. км.

Территориальная структура рекреации имеет следующий вид: в г. Феодосия размещено 42,1% здравниц региона, в пос. Коктебель – 21,1%, в с. Береговом – 10,5%, в пос. Орджоникидзе – 7,9%, в пос. Курортном – 15,8%, в пос. Приморском – 2,6%, таким образом, по направлению от центра к западной и восточной периферии степень рекреационной освоенности уменьшается.

Конфигурация пространственного освоения г. Феодосии имеет дугообразную форму с центром окружности в Феодосийском заливе. Основные функциональные зоны города вытянуты вдоль берега и имеют практически непрерывный характер. Из общей площади города 3997 га под жилой застройкой занято 25,4 %; под промышленностью и предприятиями, которые используются в коммерческих целях – 14,6 %; под землями, которые используются для транспорта и связи – 6,6 %; под землями общего пользования, в т.ч. под землями частей, предприятий учреждений обороны – 15,3%; под улицами, набережными, площадями – 15,3%; под землями зеленых насаждений общего пользования – 5,2%; под землями, используемыми под коллективные сады и дачи – 5,7%; под землями рекреационного использования 4,3 % (97,6 га). Таким образом, в городе преобладает селитебная застройка, а земли рекреационного назначения занимают наименьшую площадь.

Проблемами территориальной организации береговой зоны г. Феодосии на сегодняшний день являются общее усложнение ее территориальной структуры, несовместимость и конфликтность развития рекреационной деятельности и хозяйственной деятельности морского порта, а также тенденция к росту общей техногенной нагрузки и хаотичной застройке побережья. В перспективе развитие города должно быть нацелено на более четкое территориальное разграничение социально-экономических функций, выполняемых различными частями береговой зоны.

Территории, занимаемые рекреационными учреждениями в г. Феодосии, в ряде случаев меньше нормативных (санаторий «Восход», детский специализированный санаторий «Волна», ДОСК «Айвазовский»; пансионат «Феодосия»; все базы отдыха за исключением научно-спортивной базы «Динамо»; кемпинг «Лазурный»; все отели, кроме отелей «Папайя», «Хелена» и «Хижина Робинзона»).

Селитебная зона города представлена 5 районами, из них лишь Старый город (южная часть) располагает памятниками архитектуры и истории XIV-XIX веков, большая часть которых размещается на трех бульварах, проходящих параллельно берегу моря (улицы Горького, В. Коробкова, Р. Люксембург). Эта часть города определена как заповедная с закреплением старинной, в т.ч. криволинейной сети улиц и кварталов и исторической реконструкцией наиболее ценных зданий.

Все основные рекреационные учреждения города тяготеют к береговой линии, в частности, все санатории города расположены в непосредственной близости друг от друга на проспекте Айвазовского, к морю приближены также гостиницы и малые отели.

Территория Большой Феодосии переживает сейчас период стихийной застройки, особенно активно этот процесс идет в районе Коктебеля. Среди возводимых объектов преобладают мини-пансионаты, малые отели, частные домовладения и объекты общественного питания, в связи с чем занимаемые ими площади не учитываются как рекреационные.

Районом нового рекреационного строительства является Двужорная бухта (300 га, но большая часть – охранные земли). Вследствие финансового кризиса из многих

анонсированных проектов реализованы только два – эллинги общества «Катран» и «Старт», на стадии согласования находятся еще два проекта – коттеджный поселок «Зурбаган» ООО «Маркитан» и база отдыха компании «Бурнафта».

В целом площадь земель под предприятиями туристско-рекреационного комплекса Феодосийского горсовета по сравнению с 2000 г. даже уменьшилась, а по площади земли в расчете на 1 койко-место Феодосия уступает ведущим курортным районам автономии (Таблица 8). Общую картину степени рекреационной освоенности Феодосийского горсовета можно проследить на рис. 19.

Таблица 8: Площадь земель, занимаемых предприятиями туристско-рекреационного комплекса АР Крым [].

| Города, районы | Занимаемая площадь, га | | Площадь земли на 1 койко-место в 2009 г. |
|---------------------|------------------------|---------------|--|
| | 2000 | 2009 | |
| Алушта | 314,3 | 1857,6 | 0,096 |
| Бахчисарайский | 91,5 | 106,6 | 0,019 |
| Евпатория | 636,1 | 494,9 | 0,016 |
| Керчь | 53,7 | 36,9 | 0,012 |
| Ленинский | 76,7 | 60,7 | 0,015 |
| Раздольненский | 37,6 | 31,3 | 0,013 |
| Саки | 121,6 | 100,3 | 0,019 |
| Сакский | - | 37,2 | 0,017 |
| Симферопольский | 63,6 | 65,9 | 0,012 |
| Судак | 94,5 | 136,0 | 0,029 |
| Феодосия | 183,7 | 157,3 | 0,013 |
| Черноморский | 50,5 | 51,7 | 0,014 |
| Ялта | 1170,4 | 943,9 | 0,029 |
| Всего по АРК | 2894,2 | 4348,6 | 0,033 |

Рекреационная освоенность Феодосийского горсовета

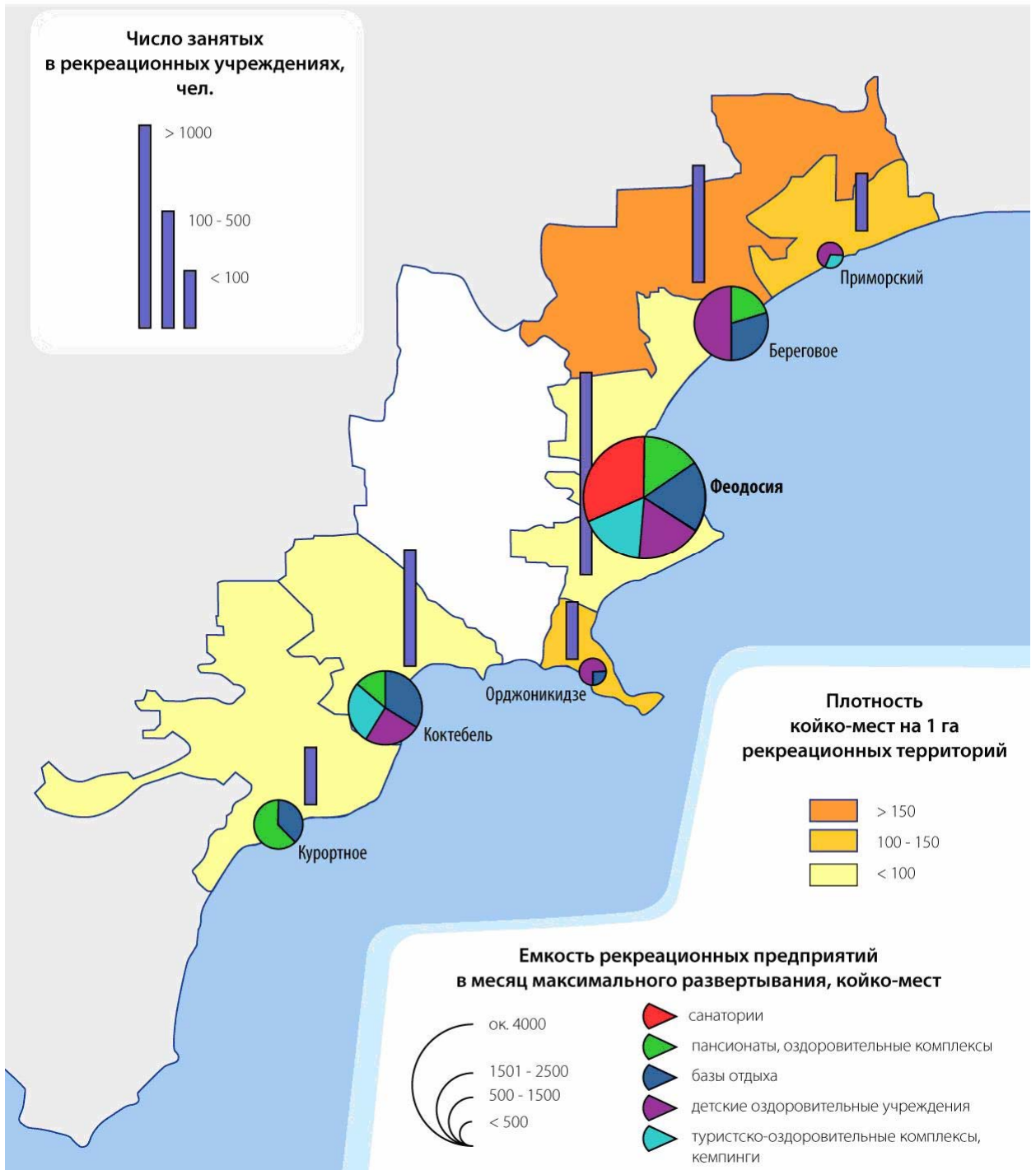


Рис. 19. Рекреационная освоенность территории Феодосийского горсовета.

ПРОБЛЕМЫ РАЗВИТИЯ ТУРИСТСКО-РЕКРЕАЦИОННОГО КОМПЛЕКСА Г. ФЕОДОСИЯ

Функционально-отраслевые проблемы

С советских времен в туристско-рекреационном комплексе Феодосии накопилось множество проблем, ограничивающих эффективное развитие Феодосийского курортного региона по настоящее время. Среди наиболее острых отмечены следующие:

- ✓ **Недостаточный уровень диверсификации туристско-рекреационных услуг.** Существует диспропорция в развитии различных секторов туристско-рекреационного комплекса: при абсолютном преобладании оздоровительной рекреации лечебная функция развита недостаточно (всего 8 предприятий) и имеет узкую целевую аудиторию; слабо развит «нишевый», специализированный туризм, в туристском предложении практически отсутствуют гибкие индивидуализированные программы.
- ✓ **Вялые темпы разработки и внедрения продуктовых, технологических и организационно-управленческих инноваций,** что не способствует росту конкурентоспособности регионального турпродукта на национальном и международном рынках. В Феодосийском регионе не реализуются комплексные инновационные программы развития рекреации и туризма, учитывающие тенденции развития мирового рынка услуг и актуализирующие ресурсный потенциал региона.
- ✓ **Сезонные колебания в туристско-рекреационных потоках, загрузке средств размещения, доходах предприятий и платежах в бюджет.** 75% всех прибытий туристов приходится на период с марта по октябрь. Материально-техническая база большинства здравниц и курортов не ориентирована на продление курортного сезона. Слабо используются маркетинговые технологии и меры экономического характера для активизации туристского спроса в низкий сезон.
- ✓ **Отсутствие четкого функционального зонирования рекреационных территорий. Преобладание линейного, а не глубинного освоения приморских территорий,** что приводит к неэффективному использованию ценных земель, наращиванию транспортной инфраструктуры и ухудшению экологических параметров рекреационной среды.
- ✓ Феодосия имеет ограниченные земельные ресурсы для дальнейшего рекреационного освоения. По данным городского управления земельных ресурсов, гражданам региона выдано 14406 госактов на право собственности на землю площадью 4123,28 га (60% земель населенных пунктов региона), в т.ч. 5830 госактов выделено жителям г. Феодосии. 2239 арендаторов земли занимают площади около 6476 га Рекреационное освоение новых земель тормозится желанием многих арендаторов перепродать собственные участки и отсутствием готовности к долевому участию землепользователей при подведении коммуникаций. Власти Орджоникидзе начали разрывать договоры с теми предпринимателями, которые не осваивают земельные участки в Двужорной бухте, а депутаты Феодосийского горсовета отменили решение о выделении земли по 27 участкам, которые принимались с 2004 по 2008 г. (участки до сих пор не оформлены, земля пустует, но является объектом перепродаж на вторичном рынке). К усугублению ситуации может привести значительный рост арендной платы за землю.
- ✓ **Отсутствие скоординированных баз данных туристско-рекреационного характера** (в т.ч. созданные на основе ГИС), в т.ч. кадастров туристских и курортологических ресурсов региона; каталогов средств размещения и объектов

инфраструктуры; сельских усадеб, потенциально пригодных для сельского зеленого туризма, объектов конференц-сервиса, объектов развлекательной индустрии и др. Это снижает эффективность стратегического и оперативного управления отраслью.

- ✓ **Неопределенность положения частных домовладений, сдаваемых под жилье отдыхающим, в правовом поле государства.** Отсутствует организационно-управленческий и экономический механизм регулирования качества предоставляемых услуг, включения частных домовладений в систему налогообложения и оплаты коммунальных и иных услуг. В Феодосийском регионе насчитывается около 1,1 тыс. домовладений, из них 754 собственника оформили фиксированный патент на сдачу жилья (в т.ч. в Феодосии – 249, в Коктебеле – 196, в Береговом и Орджоникидзе – по 113, в Приморском – 58, в Щебетовке – 25). По подсчетам администрации, только в Феодосии не учтено порядка 700 частных домовладений, в которых от 20 до 180 койко-мест. По мнению мэра Орджоникидзе М. Шпитальной, поселковый бюджет теряет более 1 млн. грн. из-за нежелания домовладельцев оформлять свою деятельность.
- ✓ Сегодняшняя ставка курортного сбора (1,7 грн.) слишком низка и не отвечает задачам развития туристской инфраструктуры региона.
- ✓ **Отсутствие приоритета рекреации и туризма** в системе общественной организации территории Феодосийского региона, включая землепользование и инвестиционную деятельность. Например, конфликтная ситуация возникла в районе горы Клементьева (Узун-Сырт), где с 2006 г. Кировской райадминистрацией выделялись земли под фермерские хозяйства, и это ставит под угрозу развитие Узун-Сырты как центра воздушного спорта и туризма мирового значения. Верховная Рада Украины приняла решение о запрете раздачи здесь земельных участков, но проблема полностью не решена, т.к. на 24 участка имеются госакты. Проект создания зернового терминала на площади 6,85 га в районе бывшего завода «Стройдеталь», по мнению экологов и местной общественности, окончательно лишает город возможности развиваться как курорту.

Материально-технические проблемы

Как и в других районах полуострова с полифункциональной структурой хозяйственного комплекса и развитыми промышленно-транспортными функциями, инфраструктура Феодосийского региона не была изначально ориентирована на прием и обслуживание отдыхающих, особенно иностранных, а приспособлялась к сложившемуся типу общественной организации территории.

В настоящее время к числу злободневных проблем материально-технического обеспечения рекреационной деятельности относится, прежде всего, проблема **низкого качества транспортной инфраструктуры**. Среди ее проявлений нужно выделить плохое состояние автомобильных дорог, в т.ч. подъездных и внутриквартальных. Дороги, подходящие к городу, имеют технические характеристики, не отвечающие международным стандартам. Дорога М-17 Херсон-Джанкой-Феодосия-Керчь имеет II категорию, ширина ее проезжей части не превышает 7,5 м, а среднесуточная интенсивность движения в 2009 г. достигла 18540 автомобилей. Дорога Р-23 Симферополь-Феодосия при большей ширине (9 м) имеет меньшую интенсивность – немногим более 11 тыс. автомобилей. Очень узкой является дорога местного значения СО 011517 Феодосия-Орджоникидзе (6 м). Дороги регионального, районного и местного значения (Р-29 Алушта-Судак-Феодосия; О11502 Южное-Орджоникидзе и др. имеют III-V технические категории и незначительную пропускную способность). Автобусные пассажирские перевозки обслуживаются автостанцией (у ж/д станции «Айвазовская»), которая нуждается в расширении площади и модернизации технического оснащения.

Плотность магистральной уличной сети г. Феодосия низкая (1,7 км/кв. км), а ее пропускная способность давно исчерпана. Интенсивность движения на отдельных участках колеблется от 8 до 12 тыс. единиц в сутки (Симферопольское шоссе, улицы Русская, Советская, Победы, Куйбышева, Федько, Челнокова); покрытие проезжей части многих улиц разбито. Для курортного города крайне недопустимо отсутствие объездных внешних дорог в населенных пунктах горсовета, в т.ч. в Феодосии. К 2009 г. в городе **увеличилось число личных автомобилей**. По данным ГАИ, оно достигло 12553 единиц, в т.ч. на 1000 жителей – 178 единиц. В связи с этим остро стоит дефицит хранения автомобилей (число гаражей – 7576), и нехватки парковок для гостевых автомобилей (число автостоянок – 180). Нуждается в развитии сеть стоянок на подъездах к городу и станций технического обслуживания (по подсчетам специалистов, мощности СТО на 44 постах недостаточно, с учетом обслуживания транзитного автотранспорта необходимо создать не менее 14 постов). Слабо развито транспортное сообщение между отдаленными районами горсовета; нуждается в усовершенствовании сеть автобусных маршрутов и диспетчерская связь в рамках пассажирских перевозок в городе.

К Феодосии подходит одноклейная неэлектрифицированная тупиковая ж/д линия Владиславовка-Феодосия, на которой расположены станции «Феодосия» (пассажирская I класса) и «Айвазовская» (грузовая I класса) и разъезд 107 км. Железнодорожный транспорт перевозит 1123,1 тыс. пассажиров в год, в т.ч. пригородных – 665,4 тыс. пасс. Негативное воздействие на рекреационную среду города оказывает прохождение железнодорожных путей вдоль побережья в центральной части города, где располагаются основные курортные заведения.

Морской транспорт особой роли в рекреационных перевозках не играет. Помимо причального фронта Феодосийского морского торгового порта (802 м), прием пассажирских судов (преимущественно катеров) осуществляют местные пирсы («Крымское Приморье», «Коктебель», «Золотой пляж») (общая длина причалов – 419 м). Техническое состояние инфраструктуры удовлетворительное.

Проблемой развития международного туризма в Феодосийском регионе является **удаленность международного аэропорта**.

Проблемой материально-технической базы санаторно-курортного и гостиничного хозяйства является **устаревший номерной фонд в объектах ранней постройки**. В городе насчитывается также 23 аварийных дома (площадью 1,7 тыс. кв. м) и 67 ветхих домов (площадью 8 тыс. кв. м). Крайне актуальна реставрация объектов исторического и культурного наследия на феодосийской набережной. Особенно неприглядным является фасад первого корпуса санатория «Волна», но на его реставрацию необходимы 2,5 млн. грн. У исполкома таких средств нет, а запросы о субвенции остаются без внимания. Проведение капитального ремонта всего жилого фонда Феодосии потребует 170 млн. грн.

По причине нехватки средств в городском бюджете не решена **проблема изношенности сетей технической инфраструктуры**, в т.ч. водопроводных сетей (около 88% протяженности водопроводных сетей имеет износ более 70%), канализации, водоочистных сооружений. Глубоководный выпуск очищенных сточных вод находится в аварийном состоянии; в летний сезон часты прорывы канализационных сетей и поступления аварийных неочищенных канализационных вод в акваторию.

По сравнению с 2003 г. **сократилось число предприятий общественного питания и число посадочных мест в них** (Таблица 9). Круглогодично работают рестораны в гостиницах «Алые паруса», «Лидия», ресторан «Дача Стамболи», пиццерии «Пиццемания», «Бистро» и «Гринвич»; но большинство объектов работают в курортный сезон. Проблемой является низкое качество ресторанного обслуживания и нарушения требований СЭС. Размещение объектов розничной торговли часто носит стихийный характер, причем количество лоточников растет.

В секторе специальной рекреационной инфраструктуры можно отметить **недостаточную степень оборудованности пляжей** (в частности, биотуалетами, источниками воды и громкоговорящей связью) и **отсутствие объектов индустрии развлечений**.

Жилые и общественные здания не обеспечены информационными указателями, в т.ч. на английском языке (названиями улиц, нумерацией домов, картами города, указателями маршрутов), что затрудняет ориентирование в городе отдыхающих и иностранных туристов.

Таблица 9: Развитие ресторанного хозяйства в курортных городах АР Крым [2].

| АРК, города | Количество объектов | | Число посадочных мест | |
|-----------------|---------------------|-------------|-----------------------|--------------|
| | 2003 | 2008 | 2003 | 2008 |
| АР Крым | 1557 | 1677 | 85268 | 77688 |
| Алушта | 98 | 99 | 5013 | 7015 |
| Евпатория | 74 | 187 | 5366 | 6018 |
| Саки | 12 | 11 | 722 | 752 |
| Судак | 66 | 76 | 4161 | 6013 |
| Феодосия | 147 | 101 | 6133 | 4256 |
| Ялта | 206 | 192 | 12950 | 12785 |

Экологические проблемы

Качество рекреационной среды в Феодосийском регионе формируется, в первую очередь, **экологической ситуацией**. На протяжении 10 лет отмечалось сокращение выбросов вредных веществ в атмосферный воздух от стационарных источников, что связано со сворачиванием многих промышленных производств, однако объем выбросов от передвижных источников за тот же период существенно вырос (Рис. 20) – 6866 т, или 92,8% от всех выбросов в атмосферу. По данному показателю Феодосия занимает третью позицию в числе самых «загазованных» городов Крыма после Симферополя и Ялты. Особо неблагоприятная ситуация наблюдается вдоль транспортных магистралей, перегруженных транспортными потоками (Симферопольское шоссе, улицы Федько, Свердлова, Куйбышева, Крымская, Володарского, магистрали районного значения – улицы Чкалова, Челнокова, Советская, Р. Люксембург). Основными компонентами выбросов являются сажа, оксид углерода, диоксид азота.

Загрязнителями воздуха г. Феодосии являются: ОАО завод строительных материалов и цементный цех, ОАО дорожно-строительное управление №45,, ОАО «Феодосийский механический завод», «Алла прима» (производство асфальтобетона), государственное предприятие «Стеклопластик», ОАО Феодосийский мебельный комбинат, котельные, которые работают на низкосортном топливе и мазуте и др. Большинство предприятий располагается на севере, северо-востоке и северо-западе города, что с учетом преобладающей розы ветров (северо–западное, западное, северо-восточное направление) нельзя признать удачным.

Фактором, негативно влияющим на качество рекреационной среды, выступает локализация вредных промышленных, транспортных и иных предприятий в непосредственной близости от селитебных районов и районов с интенсивной рекреационной деятельностью. **Многие объекты Феодосии не имеют санитарно-защитных зон** («Крымэнерго», МЕС, ФРЕС, ФПОНП, НИИ автоматических приборов, Феодосийский оптический завод, ОАО «Лаванда», завод строительных материалов и кирпичный завод, дорожно-строительное управление № 45, ОАО «Судомеханический завод», ОАО «Феодосийский механический завод», Феодосийский филиал строительного управления Черноморского флота «Алла Прима», «Судокомполит» (стеклопластиковое

производство), Феодосийский мебельный комбинат, Феодосийский приборостроительный завод).

Главным нарушителем **качества воды в морской акватории Феодосии** выступает Феодосийский морской торговый порт (ФМТП), в т.ч. его портовые промышленные комплексы (трубопроводы, резервуары, очистные сооружения), портовые причальные сооружения и рейдовые пункты, являющиеся источниками поступления нефтепродуктов, очистных и балластных вод. Неправильные методы берегозащиты (пирсы, подсыпи, искусственные пляжи) способствуют размыву пляжей и деформации морского дна.

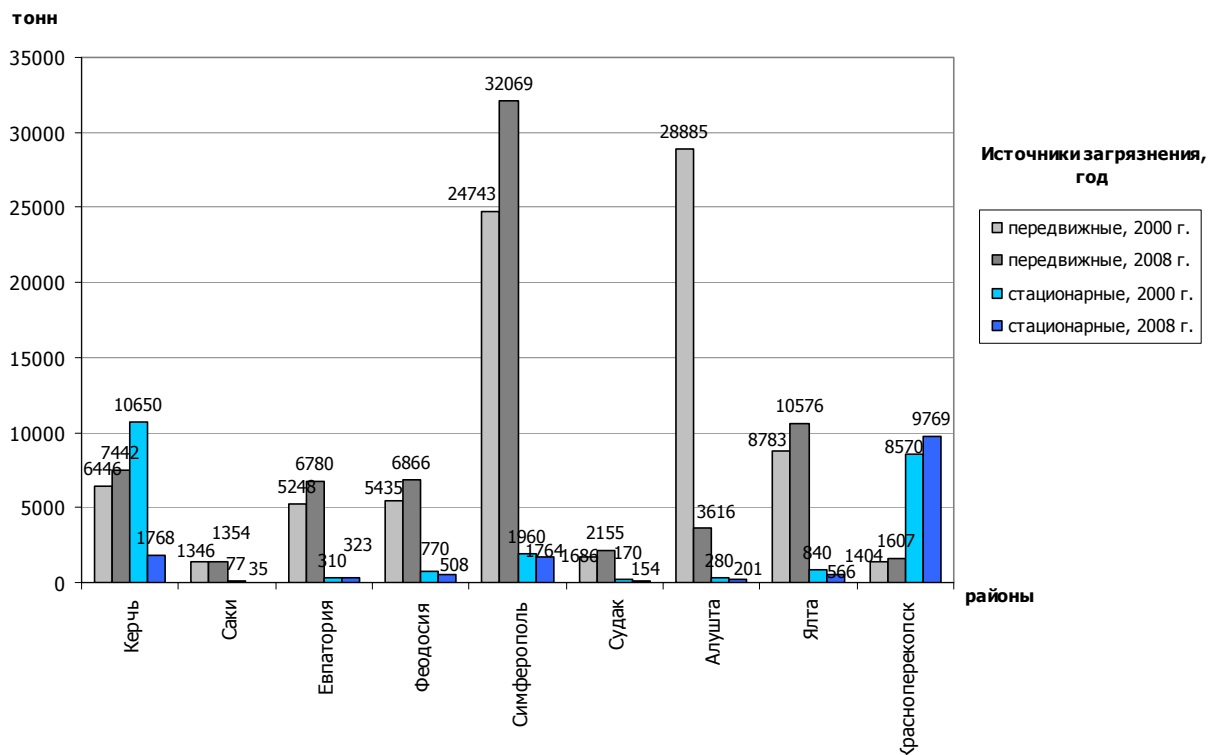


Рис. 20. Динамика выбросов вредных веществ в атмосферный воздух от стационарных и передвижных источников загрязнения по городам АР Крым [2].

Особую опасность в системе функционирования ФМТП представляет технология нефтеперевалки. В 1995-1997 гг. была предпринята реорганизация технологического комплекса порта. Были приобретены запорные устройства на магистралях нефтеналива, реконструировано оборудование очистных сооружений балластных вод, заменены гибкие шланги нефтеналива, что позволило снизить степень аварийности и разлива нефти, но не привело к успешному симбиозу деятельности порта и рекреационной отрасли, наблюдаемому на примере нефтетерминалов Италии, Греции и Дании. ФМТП слабо участвует в обслуживании рекреационного процесса в регионе – количество перевезенных за год пассажиров не превышает 130 тыс. чел., в то время как объемы перевалки нефти и нефтепродуктов, генеральных и навалочных грузов составляют от 2 до 4 млн. т. Такая специализация порта входит в противоречие с общей концепцией развития города как курорта.

Проблемой развития курортного хозяйства является **низкое качество питьевой воды**. Отдаленным последствием нерационального технического решения 1970-х гг. явилось то, что на входе в город экологически чистые субташская и кошка-чокракская воды были смешаны с менее качественной днепровской водой.

Санитарное состояние Феодосийского водохранилища, из которого добыча воды ведется «КРП ППВКХ г. Феодосия», неудовлетворительное (высокое заиливание,

некачественный водозабор, загрязненность воды). На дне тоннеля, по которому вода подается на очистные сооружения, накопление ила и других отложений местами достигает 1,5 м; при изменении скорости потока воды в туннеле увеличивается мутность воды. Качество воды, подаваемой в город, по данным СЭС, по бактериологическим показателям отвечает требованиям ДСТ «Вода питьевая», но не соответствует стандартам «ГОСТ 2761-84 для поверхностных водоемов» по мутности. Для улучшения работы водохранилища необходимо вычистить около 60 тыс. куб. м ила, на что потребуется не менее 2 лет.

Прибрежная защитная полоса, предназначенная для защиты акватории Черного моря, установлена в границах от Феодосийского торгового порта до м. Ильи (14,3 га) и от порта до границы Берегового сельсовета (41,35 га). **100-метровая ширина полосы не выдержана, с учетом уже сложившейся застройки ширина защитной полосы колеблется от 10 до 85 м.**

В городе отсутствует прибрежная защитная полоса у р. Байбуги. Во время дождей русло реки подвергается сильному загрязнению и загромождению, особенно на территории за Керченским шоссе.

На многих пляжных комплексах, наращивание инфраструктуры не сопровождается работами по пляженаклопению, противоабразионной и противооползневой защите берегов. Например, власти и общественность Коктебеля предъявляют подобные претензии арендатору в отношении пляжно-развлекательного комплекса «Новый Коктебель» («Гринпляж»). Проблемой также является возведение на пляжах Феодосийского района незаконных, в т.ч. многоэтажных, сооружений (район Золотого пляжа, где фирма «ТЭС» намеревалась возвести 22-этажное здание; Коктебель, где цепь кафе протянулась от Карадага до Мертвой бухты, а временные объекты торговли устанавливаются даже на берегоукрепительных сооружениях). В результате плотной застройки побережья усиливаются абразионные процессы и меняется конфигурация берега.

Зеленая зона г. Феодосии представлена городскими и районными садами, лесопарками, парками, скверами, озелененными улицами. Общая площадь зеленых насаждений в пределах городской застройки составляют 4314,5 га. Этого недостаточно для создания комфортной и эстетической среды отдыха. Самый большой парк «Комсомольский» расположен в непосредственной близости от берега моря и центральной части города, для остальных объектов зеленой зоны характерна хаотичность размещения, незначительные размеры и однообразие видового состава растительности.

Как и в других рекреационных районах полуострова, на территории Феодосийского горсовета полностью не решена проблема очистки территории от ТБО и отсутствия сливной канализации. С 2000 по 2007 гг. г. наблюдалась повышательная тенденция в образовании и хранении отходов I-III класса опасности (от 169 до 1829 т – образование; и от 88 до 97 т – хранение). С 2008 г. объемы накопления и складирования опасных отходов резко сократились и составляют 75 и 20 т соответственно.

Состояние городской свалки не отвечает требованиям санитарного и природоохранного законодательства, отсутствуют мусороперерабатывающие предприятия. На территории горсовета не применяются современные технологии сбора отходов.

Большую тревогу вызывает **состояние Карантина**. Его ежедневно посещают около 1,2 тыс. чел., в основном это неорганизованные посетители, после которых остаются горы мусора и надписи на стенах цитадели. Статус этой территории окончательно не определен, что не позволяет быстро решить проблему контроля над эксплуатацией этого исторического объекта.

Территориальный аспект эколого-рекреационной ситуации в г. Феодосия представлен на рис. 21.

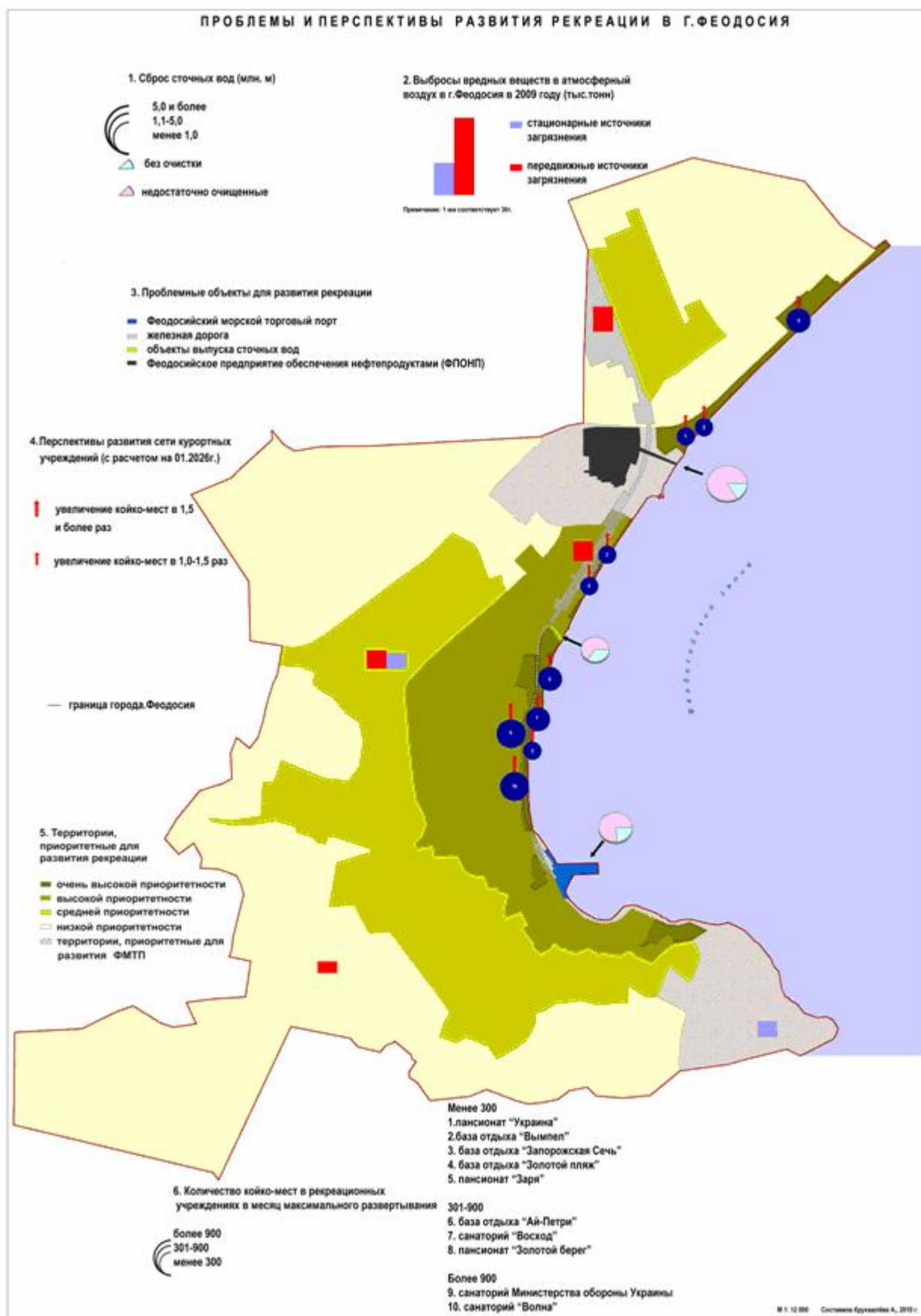


Рис. 21. Проблемы и перспективы развития рекреации в г. Феодосия.

Социально-экономические проблемы

Развитие туристско-рекреационной деятельности в регионе протекает на фоне сложной демографической ситуации. С 2001 по 2009 г. отмечается отрицательный естественный прирост населения – 6, 2 тыс. чел. (за счет более высокой, чем в среднем по Крыму, смертности), частично компенсируемый положительным сальдо миграций (1,4 тыс. чел.). Число лиц в трудоспособном возрасте составило 42,3 тыс. чел. (59,7% населения); в 2010-2020 гг. ожидаются высокие темпы сокращения трудовых ресурсов, что в условиях перспективного роста хозяйственной деятельности может привести к отрицательным последствиям. Одна треть населения – пенсионеры.

В 2009 г. в экономике города было занято 26,3 тыс. чел. Их распределение по сферам экономической деятельности не соответствует рекреационной специализации. Так, в промышленности занято 12,1% экономически активного населения; на транспорте и в связи – 9,9%; в строительстве – 2,3%; в оптовой торговле – 6,0; в образовании – 6,4%. Рекреационное обслуживание осуществляют 4,2% всех работников, в гостиничном и ресторанном бизнесе занято 2,3%. Вместе с тем увеличилась доля занятых в малых предприятиях и физических лиц – субъектов предпринимательской деятельности (35%), значительная часть которых работает в туристском сервисе и в смежных отраслях производства. Значительная часть трудоспособного населения (до 48%) в хозяйственном комплексе города не занята, что приводит к потерям в бюджете города в виде налогов на доходы физических лиц ежегодно более 12 млн. грн.

Отличительной особенностью рынка труда Феодосии является наблюдающееся на протяжении последних 10 лет **сокращение официального числа работников туристско-рекреационного комплекса** (за исключением 2003-2004 гг.) (Рис. 22). Уровень официальной безработицы низкий (0,8%), однако оптимальному развитию рынка труда в сфере рекреации и туризма препятствует сезонный характер работы. В курортный сезон спросом пользуются профессии повара и его помощников, барменов, официантов, реализаторов товаров.

Качество рабочей силы неоднородно: высокий уровень профессионализма и специальных знаний демонстрируют музейные работники, медицинский персонал здравниц и большинство экскурсоводов; в сфере туристского сервиса многие работники не отвечают квалификационным требованиям (транспортное, гостиничное, ресторанное, торговое обслуживание, анимационная деятельность). Проблемой выхода на международный рынок может стать полное незнание иностранных языков работниками сервисных служб. В городе отсутствует система непрерывной многоуровневой подготовки и переподготовки туристских кадров, не проводится мониторинг занятости населения. Среди вузов I-IV уровней аккредитации (7) преобладают филиалы с частной формой обучения.

Уровень инвестиционной активности в туристско-рекреационном комплексе региона оценивается как невысокий. Инвестиции в основной капитал за последние 10 лет увеличились с 62 до 384 млн. грн., но по сравнению с другими курортными регионами Крыма инвестиционные вложения не имеют целевой туристско-рекреационной ориентации. Так, на развитие гостиниц и ресторанов в Феодосии приходится всего 2,8% капиталовложений, в то время как в Евпатории – более 80%. Показатель объема инвестиций в расчете на 1 жителя в Феодосии (3618 грн. в год) больше, чем в Саках и Судаче, но в 1,5 раза меньше, чем в Евпатории, почти в 2 раза меньше, чем в Алуште и в 6 раз меньше, чем в Ялте.

На 01.01. 2010 г. в предприятиях туристско-рекреационного комплекса Феодосии было размещено 3,3 млн. долл. США, или 2,2% от общего объема прямых иностранных

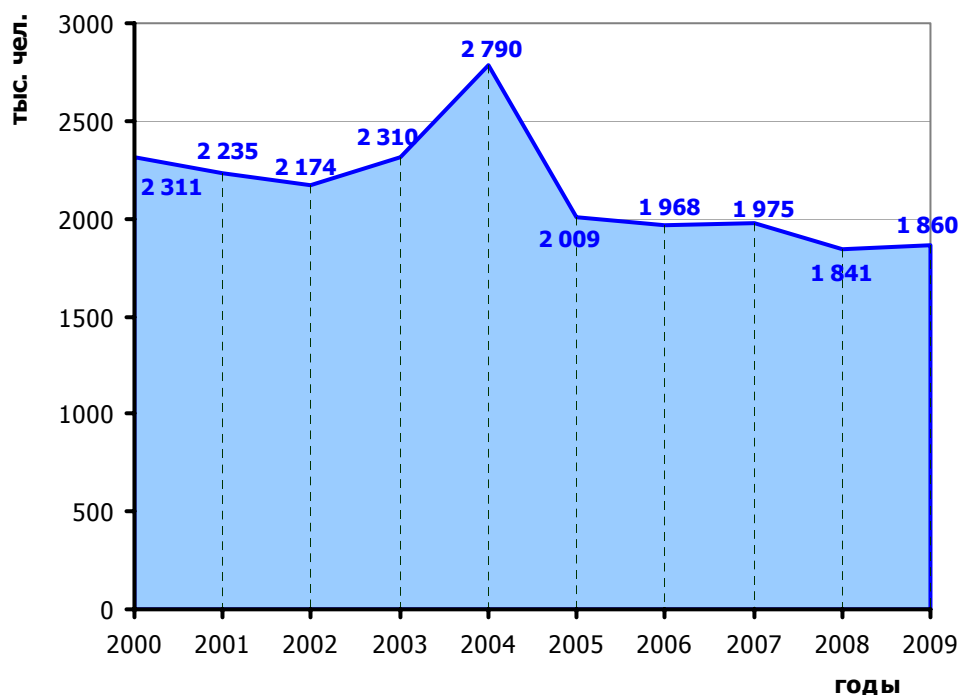


Рис. 22. Изменение числа среднесписочных работников санаторно-курортного и туристского комплекса г. Феодосии в 2000-2009 гг. [5].

инвестиций в туристско-рекреационную сферу АР Крым (Рис. 23). Снижение инвестиционной активности зарубежных инвесторов совпало с периодом финансового кризиса. В 2007 г. объем ПИИ только в гостиничный и ресторанный бизнес превышал 4,3 млн. долл. США, на 1 жителя региона приходилось более 40 долл. в год, в то время как в текущем году на 9 долл. меньше.

В июне 2010 г. в городе принята «Стратегия инвестиционного развития Феодосии в 2010-2015 гг.». Из крупных проектов следует отметить реконструкцию водопроводно-канализационного хозяйства, вынесение железнодорожного вокзала в район пансионата «Украина», строительство мусороперерабатывающего завода на площади 17,5 га, реконструкцию источников минеральных вод. Ряд позиций Стратегии представляется нереалистичными, в частности, запланированная на реконструкцию водоводов и канализации сумма в 1 млрд. грн. Проблемой для реализации крупных проектов является мелкоземелье, причем большая часть инвестиций может направляться только на вторичный рынок или на приватизируемые объекты.

В контексте наращивания туристского потенциала города можно полностью одобрить инвестиционный проект создания «Города мастеров» на Карантине, в районе Генуэзской крепости (около 8 млн. долл. США; весь проект реконструкции крепости – около 30 млн. долл.). Самая затратная часть данного проекта – отселение людей, проживающих на территории Рабочего городка.

Среди актуальных проблем инвестиционного процесса в регионе необходимо отметить отсутствие инвестиционного портала, включая туристско-рекреационный блок; несформированность пакета инвестиционных предложений и потенциальных участков для иностранных инвесторов; недостаточное позиционирование региона на инвестиционных форумах.

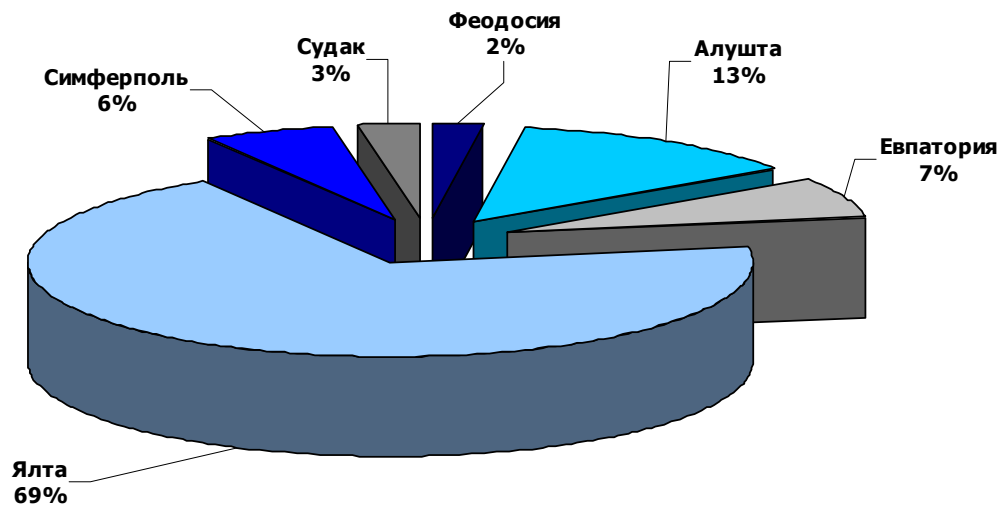


Рис. 23. Размещение прямых иностранных инвестиций в санаторно-курортных, туристских и гостиничных предприятиях городов АР Крым на 1.01. 2010 г. [].

Информационно-имиджелогические проблемы

Феодосия – один из немногих районов Крыма, где достигнут высокий уровень краеведческих работ и популяризации разнообразной информации о регионе исторического, природоведческого и культурологического характера. С 1997 г. опубликована серия краеведческих альманахов, изданных под редакцией Д. Лосева в издательском доме «Коктебель», в 2008 г. вышла в свет коллективная монография «Феодосия», благодаря которой крымчане и гости Крыма получили представление об историческом и современном облике города.

Результаты социологических опросов Таврического национального университета свидетельствуют о том, что в регионе отсутствует концепция формирования позитивного имиджа региона и создания у разных потребительских групп населения устойчивых образов и единого бренда региона. Из таблицы 10 видно, что среди положительных свойств рекреационной среды чаще всего упоминаются комфортный климат, живописные ландшафты и экзотичность рельефа; в числе негативных характеристик, резко снижающих оценку качества рекреационной среды, выступают недостаточный уровень сервиса (25% оценок опрошенных) и чрезмерное скопление отдыхающих (23,9%).

Хорошим начинанием для популяризации города является установка веб-камер на Музейной и Привокзальной площадях, а в перспективе еще на 20 объектах города с возможностью бесплатного просмотра изображений на сайтах feosam.kafa-info.com.ua и feosam.vit.net.ua. Вместе с тем возможности современных информационных технологий в рекламе и продвижении регионального туристско-рекреационного продукта реализованы не в полной мере. В регионе отсутствует единый туристский портал; большинство туристских сайтов моноязычно и не рассчитано на зарубежную аудиторию, отсутствует постоянно обновляемый событийный календарь.

Таблица 10: Представления отдыхающих о свойствах рекреационной среды ведущих рекреационных районов Крыма, % (по данным социологических исследований ТНУ).

| Свойства рекреационной среды | Районы | | |
|---|--------|----------|-----------|
| | Ялта | Феодосия | Евпатория |
| Положительные: | | | |
| комфортный климат | 17,1 | 17,6 | 14,8 |
| наличие минеральных вод и лечебных грязей | 1,2 | 5,5 | 38,7 |
| большая продолжительность купального сезона | 13,3 | 12,3 | 2,7 |
| экзотичность рельефа | 19,0 | 14,9 | 16,5 |
| живописные ландшафты | 15,4 | 16,0 | 4,9 |
| возможность заниматься охотой и рыбалкой | 1,6 | 6,4 | 7,1 |
| благоприятная экологическая ситуация | 8,7 | 10,2 | 8,8 |
| насыщенность уникальными природными объектами | 9,7 | 9,6 | 2,7 |
| высокий уровень сервиса | 14,0 | 7,5 | 3,8 |
| Итого: | 100,0 | 100,0 | 100,0 |
| Отрицательные: | | | |
| отсутствие живописных ландшафтов | - | 9,1 | 14,7 |
| отсутствие уникальных природных объектов | - | 5,7 | 16,7 |
| недостаточное разнообразие ресурсов для развития отдыха и туризма | 5,3 | 9,1 | 13,5 |
| неблагоприятная экологическая ситуация | 12,5 | 5,7 | 7,1 |
| чрезмерное скопление отдыхающих | 57,9 | 23,9 | 10,3 |
| низкий уровень оборудования рекреационных объектов | 1,9 | 9,1 | 13,5 |
| неблагоприятная криминогенная обстановка | 10,6 | 4,5 | 3,8 |
| недостаточный уровень сервиса | 7,9 | 25,0 | 17,3 |
| плохая транспортная доступность | 3,9 | 7,9 | 3,1 |
| Итого: | 100,0 | 100,0 | 100,0 |

III. ВИНОГРАДАРСКО-ВИНОДЕЛЬЧЕСКИЙ КОМПЛЕКС Г. ФЕОДОСИИ

ПРЕДПОСЫЛКИ РАЗВИТИЯ ВИНОГРАДАРСТВА И ВИНОДЕЛИЯ В ФЕОДОСИЙСКОМ РЕГИОНЕ

Факторами развития виноградарства и виноделия в регионе выступают:

- благоприятные агроклиматические условия, позволяющие включать территорию Феодосийского региона в зону виноградарства;
- давняя культура виноделия, сформировавшиеся исторически традиции и навыки населения. Археологические раскопки древнейших поселений в Коктебеле свидетельствуют, что еще в VII-VIII вв. до н.э. здесь выращивали и перерабатывали виноград. В XIII в. генуэзцы вывозили красное вино Кефесне в объеме 170 тыс. ведер, а доходы от продажи вина имели стратегическое значение;
- социально-экономический фактор обеспечения занятости аграрного населения и межрайонной и международной специализации региона.

Важнейшим условием эффективного развития виноградарско-винодельческого комплекса выступает агроклиматический потенциал в сочетании с микрорегиональными особенностями рельефа и почвенного покрова. Юго-Восточный Крым, в т.ч. Феодосия, включается в состав **Южнобережного агроклиматического района** (Таблица 11), занимающего узкую прибрежную полосу полуострова, защищенную с севера Крымскими горами, и имеющую наивысшую в Украине теплообеспеченность. Благодаря мягким зимам район относится к неукрывной зоне виноградарства, где обеспечивается естественная сохранность кустов винограда от мороза.

Суммы активных температур составляют 3800-3400 °С, за июнь-сентябрь – 2650-2550°С, что обеспечивает высокую сахаристость всех районированных сортов винограда (столовых до 19-20, технических – до 20-25 г/100 см³). Недостатком района является низкая влагообеспеченность осадками в критический период (июнь-июль).

С учетом разнообразия рельефа и почв в Феодосийском регионе выделяют два микрорайона виноградарства:

- **горно-долинный приморский** от Судакского административного района до Курортного на востоке;
- **восточно-предгорный** – на восточном склоне Крымских гор; в него входят земли пригородов г. Феодосии.

Первый микрорайон занимают площади виноградников ЗАО «Завод марочных вин и коньяков «Коктебель». Виноградники огибают с севера массив Карадаг и продолжаются на восточной стороне массива в районе Коктебеля; основной их массив располагается в Щебетовской, Коктебельской и Арматлукской (Коктебель и Нанниково) долинах. Щебетовский массив залегает в узких долинах (100-150 м); Коктебельская и Арматлукская долины более широкие (1 км и более). Для района характерно глубокое залегание грунтовых

вод; в силу малого дебита местные источники грунтовых вод для полива виноградников не используются.

Почвенный покров очень мозаичный; здесь представлено более 27 почвенных разновидностей; в долинах преобладают тяжелые наносные суглинки, а на склонах – шиферные почвы. В сочетании с пересеченным рельефом данный фактор определил не сплошной, а фрагментарный характер насаждений и разнообразие районированных сортов винограда. Для Щebetовской долины рекомендуются сорта, из которых получают ординарные виноматериалы для крепких вин типа мадеры; для Коктебельской – сорта, из которых производят столовые белые вина и виноматериалы для вин типа портвейна.

Таблица 11: Основные климатические характеристики зон виноградарства АР Крым.

| Подрайон | Метеостанция | Температура воздуха, °С | | | | | Сумма активных температур с температурой 10 °С и выше |
|---|---|-------------------------|--------------------|---------------------------------|-----------------|----------------|---|
| | | абсолютный максимум | абсолютный минимум | средний из абсолютных минимумов | средняя за июль | средняя за год | |
| 1. Южнобережный Крымский агроклиматический район (ЮБК) | | | | | | | |
| 1А — субтропический | Мисхор | 40 | - 14 | - 6 | 24.5 | 13.9 | 4195 |
| | Ялта, Никитский ботанический сад | 38 | - 15 | - 8 | 23.6 | 13.0 | 3885 |
| 1Б — с очень мягкой зимой | Алушта | 39 | -1 8 | -11 | 23.3 | 12.3 | 3655 |
| | Севастополь | 38 | - 22 | - 13 | 22.4 | 12.0 | 3580 |
| | Феодосия | 38 | - 25 | - 15 | 23.8 | 11.7 | 3675 |
| | 2. Предгорный Крымский агроклиматический район | | | | | | |
| | Симферополь | 40 | - 29 | -17 | 21.8 | 10.2 | 3245 |
| | Гвардейское | 40 | - 31 | - 20 | 21.6 | 9.8 | 3245 |
| | Старый Крым | 36 | - 32 | - 17 | 21.2 | 9.7 | 3065 |
| Почтовое | 39 | - 27 | - 18 | 21.1 | 10.3 | 3160 | |
| Белогорск | 39 | - 35 | - 20 | 21.4 | 9.8 | 3115 | |
| 3. Южный степной агроклиматический район | | | | | | | |
| 3А — с умеренно мягкой зимой | Керчь | 39 | - 27 | - 17 | 23.3 | 10.6 | 3425 |
| | Черноморское | 38 | - 27 | - 15 | 22.1 | 10.5 | 3260 |
| 3Б — с умеренно холодной зимой | Саки | - | - 30 | - 19 | 23.0 | 10.8 | 3440 |
| | Джанкой | 41 | - 30 | - 19 | 23.3 | 10.5 | 3445 |

Второй микрорайон виноградарства располагается к западу от г. Феодосии и занят землями ЗАО «Феодосийский завод коньяков и вин». Виноградники располагаются в пониженной части Крымских гор (предгорье), в т.ч. в приморской части, отгороженной с юга отрогом Тепе-Оба, но открытой с севера холодным потокам воздуха. Данная экспозиция определяет большую сумму активных температур (3680°С) и, следовательно, большую сахаристость винограда на южных склонах.

Основным типом почв в районе являются глинисто-щебнистые почвы (черноземные и известковые), образовавшиеся на продуктах выветривания мергелей и известняков, слагающих отроги гор. Они распространены преимущественно в понижениях и представлены суглинками, насыщенными карбонатами, с большим количеством хряща из обломков мергеля. Грунтовые воды имеют неблагоприятный состав из-за присутствия большого количества хлоридов и сульфатов.

Основным направлением по сортирационированию здесь признано выращивание сортов, из которых получают шампанские виноматериалы, столовые вина, в т.ч. белые и красные, а также виноматериалы для полусладких вин.

СОВРЕМЕННОЕ СОСТОЯНИЕ ВИНОГРАДАРСКО-ВИНОДЕЛЬЧЕСКОГО КОМПЛЕКСА ФЕОДОСИЙСКОГО РЕГИОНА

На протяжении 2000-2009 гг. **производство винограда** в Феодосийском регионе имело относительно стабильный характер (Рис. 24), за исключением 2004 и 2006 гг., когда резкое сокращение объемов производства было вызвано неблагоприятными погодноклиматическими условиями. В 2002 г. благодаря одобренному в Украине решению о направлении 1% средств от реализации продукции садоводства и виноградарства на развитие этих отраслей, Феодосия в составе других регионов Крыма за счет акцизного сбора осуществила посадки молодых виноградников.

В настоящее время Феодосия производит около 11 тыс.т винограда в год, что соответствует четвертой позиции в рейтинге районов Крыма (после Бахчисарайского района, Севастополя, Судака). Удельный вес Феодосии в общекрымских сборах винограда имеет тенденцию к росту: если в 2000 г. на регион приходилось 6,4%, то 2009 г. – 9,3%. Средняя урожайность винограда соответствует южнобережному показателю и составляет 63 ц/га (для сравнения в Ялте – 60,7 ц/га, в Алуште – 60,1 ц/га, но в соседнем Судаке – 73, 6 ц/га).

В составе виноградарско-винодельческого комплекса Феодосии функционируют два предприятия – ЗАО «Феодосийский завод коньяков и вин» с ДП «Крымский Винный Дом» ООО «L'EMPIRE DU VIN», и ЗАО «Завод марочных вин и коньяков «Коктебель».

ЗАО «Феодосийский завод коньяков и вин»

Предприятие имеет давнюю историю. Промышленное производство вина, берущее начало в середине XV в., продолжилось в середине XIX в. благодаря разбивке в Феодосии плантаций винограда князем Л.С. Голицыным и позже виноделом А. Баде. В 1930 г. плантации были объединены в совхоз, в 1960 г. был создан винзавод «Феодосийский». В 2003 г. организовано ЗАО «Феодосийский завод коньяков и вин», с 2006 г. ставшее частным предприятием.

84,5% акций завода принадлежат компании «Винпромторг» (г. Запорожье), входящей в структуру Торгового дома «Мегаполис» (владелец ТМ «Хортица»). В 2004 г. было создано дочернее предприятие «Крымский Винный Дом», учредителем которого является ООО «L'EMPIRE DU VIN» (Франция, Париж). В ЗАО «Феодосийский завод коньяков и вин» занято 530 человек, в т.ч. 80 – в промышленности; в «Крымском винном доме» – 225 человек.

Предприятие имеет полный цикл производства, начиная от выращивания винограда и его переработкой и заканчивая выдержкой вин и их розливом. «ЗАО «Феодосийский завод коньяков и вин» является главным поставщиком виноматериалов, ДП «Крымский Винный Дом» ООО «L'EMPIRE DU VIN» занимается производством вин и винных слабоалкогольных напитков, а торговый дом «Мегаполис» – генеральный партнер по продажам.

Площадь виноградников ЗАО составляет 1116 га. Виноградники выращиваются на неполивных землях, в качестве эксперимента заложены 14 га виноградников с системой капельного орошения. Посадка новых виноградников проводится европейскими сертифицированными саженцами из Франции и Сербии. В 2010 г. запланировано задожить

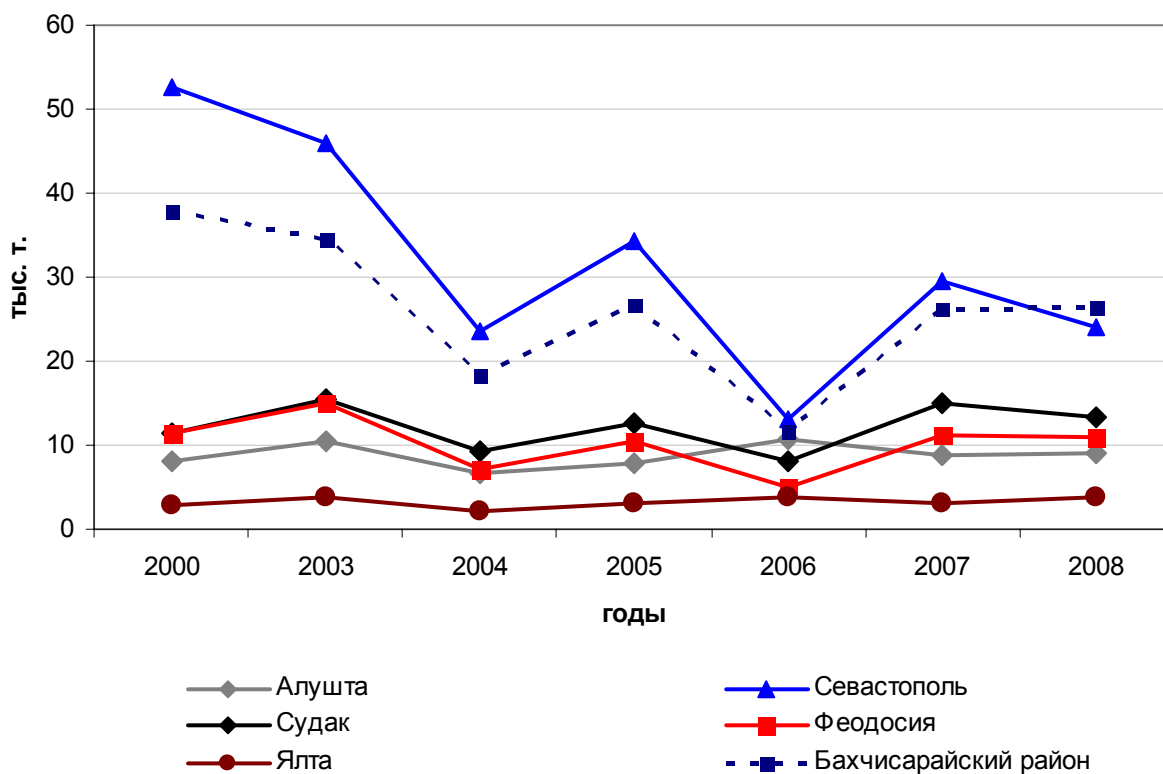


Рис. 24. Динамика производства винограда в ведущих виноградарско-винодельческих районах Крыма [].

Таблица 12: Объемы производства продукции винодельческими предприятиями Феодосии (по данным Феодосийского городского отдела статистики)

| Предприятие | В действующих ценах, млн. грн. | | | |
|--|--------------------------------|-------|-------|------------------|
| | 2007 | 2008 | 2009 | январь-июль 2010 |
| ДП «Крымский винный Дом» ООО «L' EMPIRE DU VIN» | 83,0 | 108,0 | 130,2 | 80,3 |
| ЗАО «ЗМВиК «Коктебель» | 228,0 | 265,0 | 255,2 | 1,06 |

93 га виноградников молодых сортов «Бастардо Магарачский», «Каберне Совиньон» и «Шардоне».

Ежегодные сборы урожая составляют 4,5-5 тыс. т. Урожайность изменяется в зависимости от сорта винограда. Средние многолетние значения урожайности технических сортов приведены в таблице 13.

**Таблица 13: Средняя урожайность технических сортов винограда в ЗАО
«Феодосийский завод коньяков и вин» за 2003-2009 гг.**

| Название сорта | Урожайность, ц/га |
|------------------|-------------------|
| Алиготе | 36,4 |
| Сильванер | 26,7 |
| Ркацители | 37,7 |
| Траминер розовый | 21,6 |
| Саперави | 22,3 |
| Бастардо | 31,6 |
| Сухолиманский | 83,3 |
| Каберне Совиньон | 10,1 |
| В среднем | 37,1 |

Материально-техническая база **завода первичного виноделия** включает две линии по переработке винограда производительностью 30 т в час каждая с процессом прессования на вакуумных прессах фирмы Siprem (Италия), а также оборудование для переработки винограда по красному способу. Мощность завода составляет 6 тыс. т переработки винограда за сезон; одновременно может храниться до 780 тыс. дал. виноматериалов. Отходы производства не перерабатываются, а используются в качестве удобрений, обрезанная виноградная лоза сжигается.

На **заводе вторичного виноделия** сдан в эксплуатацию цех обработки, подготовки и хранения вин с новейшим оборудованием, соответствующим всем требованиям ЕС, объемом 1,2 миллиона декалитров в год. Современные итальянские линии розлива компании «ITAL PROJECT» обеспечивают производство тихих вин и шампанского мощностью 6 тыс. бутылок в час. На предприятии также работает уникальная установка «Кристалл-Стоп», предназначенная для высокой степени фильтрации вина. Производственная мощность завода составляет 18 млн. бутылок в год.

ДП «Крымский Винный Дом» производит продукцию следующих торговых марок: «Крымское Марочное», «Чарівна лоза», «OREANDA», «Феодосия». В ассортименте предприятия – 23 вида вин и 4 вида слабоалкогольного напитка «WinS». С 2006 г. завод производит акортафорное шампанское. Объем производства продукции за 2009 г. составил 130222,9 тыс. грн., за январь-июль 2010 г. – 80295,3 тыс. грн. В результате активного продвижения торговой марки OREANDA, объем производства в 1-м полугодии 2010 года в действующих ценах по сравнению с аналогичным периодом прошлого года увеличился на 7,9 млн. грн., темп роста объемов производства составил 112,7%. Произведено 500,0 тыс. дал. продукции. Предприятие включено в Республиканскую Программу возмещения акцизного сбора на сумму 200 тыс. грн.

ЗАО «Феодосийский завод коньяков и вин» продает виноматериалы Инкерманскому и Артемовскому винозаводам, но основным потребителем является ДП «Крымский Винный Дом» ООО «L'EMPIRE DU VIN».

Среди хорошо зарекомендовавших себя на рынке вин следует упомянуть следующие вина «Крымского винного дома»: тихие столовые («Тамянка», «Мускат Феодосийский белый», «Красное полусладкое», «Мускат Феодосийский розовый», «Монастырская изба белая», «Монастырская изба красная», «Медвежья кровь», «Шепот монаха», «Шардоне Крымское», «Мерло Феодосийское», «Бастардо Феодосийское»), сухие вина («Ркацители», «Совиньон», «Каберне»); десертные («Изабелла», «Кагор Украинский», «Микадо белое и красное»); «Шампанское Украины «Ореанда» брют, сухое, полусухое, полусладкое; игристые вина (полусладкое розовое «Мускатное «Ореанда», полусладкое красное «Ореанда»).

Перспективным планом развития предприятия намечено продолжить реконструкцию виноградников и посадку новых высокоурожайных сортов на площади более 900 га; комплексно обновить средства труда (в частности, приобрести почвообрабатывающую технику и трактора для обработки почвы и подъема плантажа), построить дегустационный зал. В августе начат розлив 4-х видов новой продукции торговой марки «Ореанда» под названием «Коллекция молодых вин» – 2 полусладких и 2 полусухих вида вина. К ноябрю текущего года планируется завершить мероприятия по монтажу и началу производства новой линии розлива вермутов, профинансированной материнской компанией в сумме 132 тыс. EURO в виде иностранных инвестиций.

ЗАО «Завод марочных вин и коньяков «Коктебель»

Виноградные плантации в Коктебельской долине были заложены академиком Э.А. Юнге в 1879 г. Совхоз «Коктебель» был организован на базе нескольких виноградарских хозяйств в 1944 г., входивших в состав «Массандры». С 1958 г. началась организация коньячного производства.

С 2001 г. ЗАО «Завод марочных вин и коньяков «Коктебель» находится в частной собственности, контрольный пакет акций принадлежит компании «Союз-Виктан». Предприятие имеет полный виноградарско-винодельческий цикл и специализируется на производстве марочных и ординарных коньяков и вин. В структуру ЗАО входят три завода: в пгт Коктебель, в пгт Курортное и, с 2004 г., завод в Симферополе (розлив вин и коньяков). На предприятиях ЗАО занято 1450 человек.

Площадь виноградников завода «Коктебель» 2200 га, виноградные плантации насчитывают более 30 сортов винограда для производства красных сухих вин (Каберне, Мерло, Пино, Саперави), десертных (Траминер розовый, Мускат белый, Бастардо Магарачский, Пино серый) и коньячного виноматериала (Шабаш, Галан, Ркацителли и других). В течение последних лет взят курс на интенсификацию производства путем увеличения плотности насаждений в расчете на 1 га. Так, на 1 га выращивают 1700 саженцев столовых и сильно рослых и 2220 технических и слаборослых сортов. Реализуется план реконструкции виноградников, в т.ч. раскорчевка старых и посадка новых, преимущественно французских, но прошедших акклиматизацию, сортов. В качестве инновационных видов агротехники используется капельное орошение.

Цеха завода занимают площадь около 16 га, а мощности рассчитаны на хранение 1,5 млн. декалитров вина. Здесь находится крупнейшая в Европе мадерная площадка (солярий, где мадера выдерживается первый год, позволяет хранить 15 тыс. декалитров, а площадка для выдерживания бочек в течение трех лет, рассчитана на 200 тыс. декалитров).

Завод имеет протяженную подземную галерею тоннелей-подвалов – 1440 м. Нижнее винохранилище включает 8 тоннелей, соединенных 90-м галереями. Каждый тоннель имеет длину 60 м, ширину – 8,4 м и высоту – 7,6 м. В нижнем винохранилище в дубовых бочках хранятся десертные вина выдержки не более 2-3 лет, крепкие белые и красные портвейны не моложе 3-х лет. Верхнее винохранилище состоит из пяти аналогичных тоннелей длиной от 120 до 360 м; здесь выдерживаются столовые сухие вина не моложе 1,5-2 лет и крепкое вино «Портвейн белый «Коктебель» не моложе 3-х лет.

В 2005 г. началась реконструкция производства, в результате установки нового итальянского оборудования мощности завода увеличены вдвое: с 11 тыс. до 20 тыс. т в сезон виноделия. ЗАО «Коктебель» производит до 650 тыс. дал алкогольной продукции, в т.ч. вин – более 430 тыс. дал, коньяка – более 220 тыс. дал.

ЗАО «Коктебель» выпускает 13 марок коньяка (в т.ч. ординарные 3,4,5 лет выдержки и коллекционные – от 15 до 30 лет выдержки – коньяки) и 30 марок вина (в т.ч. эксклюзивные запатентованные вина «Карадаг», «Мускат Коктебель»).

Предприятие распространяет свою продукцию по Украине и экспортирует в страны СНГ; объем экспорта коньяка – около 70 тыс. дал, вин – около 30 тыс. дал. С 2007 г. в летний

сезон в фирменных магазинах населенных пунктов горсовета продается 12 сортов вин на розлив.

ЗАО «Коктебель» продвигает собственный туристский бренд «Коктебель – страна коньяков». Продукция предприятия получила международное признание: коктебельские коньяки завоевали на международных конкурсах и дегустациях кубок Гран-При, 17 золотых, 4 серебряных медали, множество дипломов и грамот, а вина завоевали 5 кубков Гран-При, 70 золотых и 18 серебряных медалей. В 2009 г. на XII Международном профессиональном конкурсе вин и крепких напитков под патронажем Международной организации виноградарства и виноделия (O.I.V.) победу одержало белое марочное вино «Мадера Коктебель» 1986 года.

С 1970 г. заложена энотека, фонд которой насчитывает 150 тысяч бутылок вина, новая энотека будет иметь объем хранения в 500 тысяч бутылок. По решению Министерства аграрной политики Украины, уникальная энотека «Завода марочных вин и коньяков «Коктебель» признана национальным достоянием, представляющим научную, историческую и практическую ценность.

Наибольшей популярностью у потребителей пользуются коньяки («Коктебель КВ», «Коктебель КС», «Коктебель Раритет», «Крым», «Кара-даг»); столовые вина («Шардоне Коктебель», «Пино Фран Коктебель», «Мадера Коктебель», «Портвейн белый Крымский», «Талисман», «Бастардо Киммерии»); десертные вина («Старый нектар», «Кара-Даг»). На предприятии проводятся экскурсии на винный и коньячный заводы и дегустации (подается 8 марок вина и 2 марки коньяка).

В 2009 г. объем производства ЗАО «ЗМВиК «Коктебель» составил 255238,8 тыс. грн., в январе-июле 2010 г. отмечалось снижение (1319,4 тыс. грн.) по причине процедуры перехода предприятия в новое юридическое лицо **«Коньячный дом «Коктебель»**. Объем производства вин в натуральном выражении в первом полугодии 2010 г. составил 5,1 тыс. дал.

Среди стратегических планов предприятия значится расширение площади виноградников на 500 га, укрепление сырьевой базы для производства красных сухих вин (Каберне, Мерло, Пино черный, Саперави), десертных вин (Грамлиер розовый, Мускат белый, Бастардо Магарачский, Пино серый, Ркацители) и коньячного производства (Шабаш, Галан, Ркацители и др.). С учетом расширения рекреационных функций предприятия разрабатывается проект SPA-курорта, специализирующегося на процедурах энотерапии.

ПРОБЛЕМЫ ВИНОГРАДАРСКО-ВИНОДЕЛЬЧЕСКОГО КОМПЛЕКСА ФЕОДОСИЙСКОГО РЕГИОНА

Многие проблемы данного сектора экономики имеют внешний характер, т.е. являются отражением сложившейся конъюнктуры на международном и национальном рынках виноградарско-винодельческой продукции. В частности, в последние годы в силу сокращения емкости рынка (в среднем на 15%) отмечается передел рынка вина в Украине: крупные производители лоббируют введение минимальных розничных цен, которое может вытеснить локальных производителей вина и привести к расширению импорта дешевых напитков из соседних стран. Согласно новых поправок к «Закону о винограде и виноградном вине» ужесточаются требования к качеству вин и процедурам изготовления сухих виноматериалов (последние осуществляются по специальным разрешениям в неблагоприятные для вызревания винограда годы).

В развитии виноградарско-винодельческого комплекса Феодосии не решен и ряд местных проблем:

- ✓ **Сокращение площадей под виноградниками.** Этот процесс, начавшийся в середине 1980-х в эпоху борьбы с алкоголизмом, имеет продолжение по сегодняшний день. Многие старые виноградники (возрастом 35-40 лет) не окупают затрат и требуют реконструкции.
- ✓ В условиях перехода к рыночным отношениям **ухудшился сортовой состав насаждений, были нарушены технологии выращивания винограда**, не выдерживались целевые направления использования урожаяев.
- ✓ На состояние производства винограда и вина в стране и в регионе негативное влияние оказывают **социально-экономические проблемы**, т.ч. рост цен на энергоресурсы, удобрения и пестициды, сельскохозяйственную технику, виноградные колья и др. материалы; падение уровня покупательской способности населения и снижение спроса на винную продукцию в условиях финансового кризиса; неконкурентоспособность винной продукции в ценовом отношении с водкой; экспансия на внутренний рынок продукции иностранных производителей; широкое распространение фальсифицированной винной продукции и др.
- ✓ Негативную роль играет **несовершенство украинского аграрного законодательства и отсутствие стабильной и эффективной поддержки отрасли государством.** В Крыму в 1998 г. была разработана Программа развития виноградарства Крыма, а в 2001г. Указом Министерства аграрной политики АР Крым (№385 от 28.12.2001 г.) была утверждена Программа развития виноградарства и садоводства на 2002-2004 гг., но они реализованы не были.
- ✓ В виноградарстве Феодосии, как и Крыма в целом, **отсутствует база питомниководства**, нет маточников привойной лозы, разрушена система селекционных работ.
- ✓ **Себестоимость отечественного сырья остается высокой** в силу слабого использования ресурсосберегающих технологий и агротехнических мероприятий, направленных на рост урожайности винограда.
- ✓ Современный виноградарско-винодельческий комплекс Феодосии **слабо интегрирован в систему туризма** и не обеспечивает в полной мере развитие специализированного, в т.ч. международного, винного туризма в регионе.

Другие предприятия пищевой промышленности Феодосии

Помимо заводов виноделия, на территории Феодосии работают также другие предприятия пищевой промышленности: хлебокомбинат, молокозавод, табачная фабрика, завод пивобезалкогольных напитков, мясокомбинат. Необходимость и масштабы развития большинства производств определяется задачами продовольственного самообеспечения региона с учетом прироста временного населения в летний сезон.

Ежегодно Феодосия производит около **4,5 тыс. т хлебобулочных изделий.** Крупнейшим из предприятий отрасли на территории горсовета является **ОАО «Крымхлеб» Феодосийский хлебокомбинат.** Хлебокомбинат был построен в 1936 г., в современном виде работает с 1988 г. В 1998 г. приказом Фонда имущества завод был переименован в ОАО «Крымхлеб» Феодосийский хлебокомбинат. В настоящее время входит в состав ЗАО «Холдинг «Т і С» – один из крупнейших операторов на рынке хлеба и хлебобулочных изделий Украины.

К 2007 г. «Т і С» осуществила поэтапную модернизацию производства, вложив в новое оборудование более 4 млрд. грн. В частности, была запущена новая линия, позволившая расширить ассортимент хлебобулочных изделий за счет сортов «Степной формовой», «Ржаной заварной», «Белый 1 сорт», «Южный элит». Всего на комбинате действует 5 технологических линий, сухарный цех и сертифицированная лаборатория, контролирующая изготовление хлеба на всех этапах. Мощность предприятия составляет около 75 т

хлебобулочной продукции в сутки. Ассортимент включает 80 наименований изделий под торговой маркой «Булкин».

Феодосийский хлебокомбинат – устойчиво работающее предприятие. В 2008 г. объем производства в стоимостном выражении составил 12,5 млн. грн., что на 2,6 млн.грн. больше, чем в 2007 г. Число работников – более 200 чел.

Табачная промышленность в течение длительного времени являлась отраслью специализации Феодосийского региона, а Феодосийская табачная фабрика входила в перечень стратегических предприятий Крыма и была одним из крупнейших налогоплательщиков полуострова.

Феодосийская табачная фабрика была основана в 1861 г. фабрикантом Стамболи. Папиросы и курительный табак фабрики считались одними из лучших в Российской империи. В советский период фабрика специализировалась на производстве сигарет без фильтра «Ватра» и «Прима» и сигарет с фильтром «Золотой пляж». 9 марта 1990 г. фабрика полностью сгорела, но уже через четыре месяца была восстановлена и заработала.

ООО «ПО Феодосийская табачная фабрика» начало производственную деятельность в 2003 г. В этом же году 84,19% акций предприятия было выкуплено компанией Tabinvest, зарегистрированной на Кипре. В 2004 г. исчезло обновленное оборудование для обработки табака стоимостью более 100 тыс. грн., по факту чего было объявлено уголовное дело. В 2006 г. фабрика была признана банкротом с открытием процедуры ликвидации; в течение 2007 г. происходила реорганизация: в предприятие инвестировал средства владелец местной табачной компании «Дюбек»; из состава ОАО выделилась **«Феодосийская табачная фабрика ЛТД»**. Последняя уже в 2008 г. имела чистый доход – 6,64 млн. грн., а за полугодие 2009 г. – 4,15 млн.грн.

Табачная промышленность Феодосии развивается в условиях жесткой конкуренции на рынке табачной продукции Украины (высокий уровень монополизации – контролируемые американским и японским капиталом корпорации «Джей Ти Интернешнл», «Филипп Моррис Украина», «ВАТ-ПРилуки», «Вест Тобакко»). В 2008-2010 гг. вступили в действие нормативно-правовые акты, ухудшившие среду табачного бизнеса (повышение акцизов, ограничение рекламы сигарет на телевидении и в печатных СМИ и др.). Вместе с тем в Крыму имеются предпосылки для создания стимулирующих условий для производства подакцизных товаров, в т.ч. путем безвозмездной компенсации части их расходов из бюджета Крыма. Повышение рентабельности табачного производства рассматривается как источник дополнительных поступлений в бюджет автономии.

Учитывая тенденции, можно прогнозировать определенный рост производства. Не является проблемой сбыт табачной продукции Феодосийской табачной фабрики в пределах Украины, в частности, крупные оптовые поставки «Ватры рабочей» направлялись в Донецкую область. Актуальной проблемой является расширение целевой аудитории за счет потребителей с более высоким достатком, что требует модернизации производства и увеличения удельного веса производства качественных сигарет с фильтром.

IV. МАШИНОСТРОИТЕЛЬНЫЙ КОМПЛЕКС Г. ФЕОДОСИИ

ПРЕДПОСЫЛКИ РАЗВИТИЯ МАШИНОСТРОЕНИЯ

Промышленность стала играть ведущую роль в хозяйственном комплексе Феодосии с 1958-1965 гг., когда вошли в строй многие предприятия обрабатывающей промышленности, преимущественно легкой и пищевой. В середине 1970-х гг. значительный вес в экономике региона приобрели **предприятия военно-промышленного комплекса** (судостроение, оптическое производство, аэрокосмический комплекс). Факторами, обусловившими развитие наукоемких машиностроительных производств, стали наличие квалифицированной рабочей силы и размещение научно-исследовательских институтов кораблестроительного, военно-морского, военно-воздушного, приборостроительного, гидроакустического профиля. Стремительная демилитаризация в 1990-х гг. привела к сворачиванию многих научных изысканий. В настоящее время в Феодосии работают:

- НИИ аэроупругих систем (занимается преимущественно спортивным воздухоплаванием); в настоящее время деятельность приостановлена;
- Конструкторско-технологическое бюро «Судокомполит»;
- Научный производственный испытательный центр «Ай-Петри», выполняющий заказы по спецтематике Министерства обороны Украины;
- ГАНИЦ ВВС Украины – Государственный авиационный научно-исследовательский центр военно-воздушных сил Украины, преобразованный в общевойсковой (пос. Приморский);
- Научные и испытательные подразделения ЧФ РФ и вооруженных сил Украины, расположенные в Феодосии и Приморском.

В перспективе ожидается сокращение промышленной, в т.ч. машиностроительной функции региона в пользу рекреационной, о чем можно судить по содержанию нового Генерального плана Феодосии. Однако в настоящее время в промышленности занято 22,2%, а в машиностроении – около 12% экономически активного населения горсовета. В структуре промышленного производства Феодосии **74,2% приходится на пищевую промышленность** (2009 г.). В структуре обрабатывающей промышленности на машиностроение приходится около 19% занятых (Рис. 25). Объем экспорта продукции машиностроения с 2000 г. по 2008 г. увеличился со 150 тыс. до 880 тыс. долл. США.

СОВРЕМЕННОЕ СОСТОЯНИЕ И ПРОБЛЕМЫ РАЗВИТИЯ МАШИНОСТРОИТЕЛЬНОГО КОМПЛЕКСА ФЕОДОСИИ

На состояние машиностроительного комплекса региона в целом и его отдельных предприятий негативное влияние оказали экономический кризис в Украине, разрыв производственно-экономических связей с предприятиями бывшего СССР, конкуренция

Всего: 2,5 тыс. чел.



Рис. 25. Распределение занятых по отраслям обрабатывающей промышленности г. Феодосия (2009 г.).

со стороны зарубежных производителей и масштабная конверсия производства. В течение 1990-2000 гг. наблюдалось сокращение занятых на заводах машиностроения (например, количество работников на оптическом заводе по сравнению с 1984 г. уменьшилось в 11 раз); снизились масштабы деятельности и изменилась структура производства (сократилась доля занятых в точных наукоемких производствах).

Особенно резкий спад произошел на подведомственных Министерству промышленной политики и Министерству обороны Украины предприятиях по причине отсутствия государственных заказов, подтвержденных финансированием. В Феодосии в 2007 г. насчитывалось 10 таких предприятий, однако в этом же году Феодосийский фонд коммунального имущества продал 75% акций ОАО «Бухта Двужорная» (бывший завод «Гидроприбор», пос. Орджоникидзе). 17 га бывшего торпедного завода предполагается использовать под строительство рекреационного комплекса с гостиницей, стоянкой для яхт и развлекательными объектами. Сложное финансово-экономическое положение отмечается на ОАО «Феодосийский приборостроительный завод», Феодосийском судомеханическом заводе и других предприятиях.

Объемы производства продукции на машиностроительных предприятиях Феодосии в 2009-2010 гг. представлены в таблице 14.

Таблица 14: Объемы производства машиностроительной продукции предприятиями Феодосийского горсовета в 2009-2010 гг.
(по данным Феодосийского городского отдела статистики)

| Предприятие | В действующих ценах, тыс. грн. | |
|--|--------------------------------|---------------------|
| | январь-декабрь 2009 | январь-июль 2010 г. |
| ОАО «Феодосийский механический завод» | 1005,1 | 1319,4 |
| ОАО «ФСК «Море» | 2338,9 | 981,9 |
| Феодосийский казенный оптический завод | 6363,7 | 4937,3 |
| ОАО «Приморец» | 13309,8 | 7621,2 |
| По региону: | 23017,5 | 14859,8 |

В 2009 г. на территории Феодосийского горсовета функционировали следующие предприятия машиностроения:

- **ОАО «Феодосийская судостроительная компания «Море».**

Создано в 1938 г. в пгт Приморском, в 1947 г. определен профиль предприятия – производство скоростных кораблей и судов из легких сплавов. На протяжении советского периода «Море» производило военные корабли и многоцелевые катера (противолодочные корабли «Сокол», быстроходные патрульные катера проектов «Гриф» и «Кондор»), суда на подводных крыльях («Ракета», «Комета», «Восход», «Циклон», «Олимпия»), суда на воздушной подушке. В 1980-х гг. освоена уникальная технология создания десантных кораблей на воздушной подушке амфибийного типа «Зубр» (водоизмещением 550 т, полная скорость 60 узлов; имеют на борту 2 артустановки, 4 ракетные пусковые установки; рассчитаны на 150 т груза и 500 человек десанта). Среди модификаций судов представлены также прогулочные яхты и катера.

Судостроительном завод имеет **полный цикл производства**, включая технологическую подготовку производства, корпусообработывающее, сборочно-сварочное, корпусостроительное, машиностроительное производства, производство достроечных работ, спуск и испытание судов. Акватория компании и причальные набережные позволяют выполнять спуск, испытания и прием судов длиной до 90 м и осадкой 5 м.

Уставный фонд ОАО составляет 112779 тыс. грн. 100% акций компании находится в собственности государства, в управлении Министерства промышленной политики Украины.

На протяжении 1990-2000 гг. предприятие находилось в состоянии глубокого кризиса. Так, к 2006 г. на предприятии работало всего 900 чел., а к 2009 – 267 чел., в то время как в годы полной загрузки его штат составлял 7 тыс. чел. В 2007 г. кредиторская задолженность завода достигла 150 млн. грн., износ основных средств составил 64%; предприятие теряло кадры. В 2008 г. задолженность по зарплате достигла рекордной отметки в 11 млн. грн., по факту чего Крымская прокуратура возбуждала уголовное дело. В немалой степени финансовый кризис был связан с неразрешенностью проблемы передачи малого десантного корабля на воздушной подушке «Зубр» (заводской номер 303) для ВМС Греции и большими затратами на его содержание.

Хозяйственным судом АРК возбуждались дела о банкротстве «Моря» (2007 г.; истец – севастопольская ОАО «Персей»; 2008; истец – киевская компания «Драккар»); в июле 2008 г. на предприятии была назначена процедура санации сроком на 12 мес., которая была продлена до 2 января 2011 г. Уже в 2009 г. компании удалось сократить убыток в 6,3 раза до 11,1 млн. грн. Объем производства ФСК «Море» в 2009 г. составил в сопоставимых ценах

2448,9 тыс. грн., что на 4195,2 тыс. грн., или в 2,7 раза меньше, чем в позапрошлом году. Реализовано продукции на сумму 4821 тыс. грн.

Надежды на возрождение предприятия связываются с выполнением **нового заказа**: после шести лет подготовки подписан договор о производстве по заказу КНР четырех десантных кораблей проекта 985 типа «Зубр»; два из них будут изготовлены в Украине, 2 – на территории КНР. Общая сумма контракта – 1 млрд. грн, первый транш позволит погасить долг по заработной плате и увеличить количество рабочих до 1,5 тыс. чел. За пять лет выполнения заказа Феодосия рассчитывает получить налогов до 100 млн. грн. В рамках данного проекта будет налажена внешняя кооперация с предприятиями Рос. Федерации и внутренняя с – с заводами НИИ АУС, «Стеклопластик», «Судокомползит» и «Оптика».

Объем производства ОАО ФСК «Море» в 1-м полугодии текущего года составил 847,0 тыс. грн. 15 июля проведена закладка первого судна проекта «Зубр», плановая продолжительность работ по одному изделию – 1,5 года. Работы ведутся в соответствии с утвержденным заказчиком графиком, начато финансирование феодосийских предприятий, задействованных в контракте для производства комплектующих судна.

- **ОАО «Приморец».**

Размещается в пгт Приморский, специализируется на производстве малых судов и яхт. Создано в 2000 г. На заводе работает 185 человек. Имеет собственную производственную базу площадью 4516,8 кв. м, возможность перерабатывать до 400 тонн конструкций из алюминийно-магниевых сплавов в год. Для выполнения проектных разработок в 2003 г. на заводе создано проектно-конструкторское бюро. В 2005 г. предприятие впервые выполнило заказ на строительство лоцманских катеров для ГП «Дельта-лоцман», обслуживающего порты Украины. Суда выполняются из алюминийно-магниевого сплава, длина катеров – 15 м, ширина – 4,8 м, осадка – 1,6 м; скорость хода около 19 узлов; допустимая высота волн – 2 м, скорость ветра – 6 баллов. Аналогичный заказ на создание 3 лоцманских катеров от того же заказчика поступил в 2010 г. (первое судно планируется сдать в октябре 2010 г. второе – в конце марта 2011 г., третье – в конце июня 2011 г.).

Объем производства в 1-м полугодии 2010 года составил 7,6 млн. грн. Выполнение обязательств по заказам позволит, согласно расчетам предприятия, выйти по итогам года на объем производства в сумме 24 млн. грн.

- **Государственное предприятие «Стеклопластик».**

Специализируется на изготовлении плавсредств и конструкций из композитных полимерных материалов. Производственные мощности рассчитаны на переработку стеклопластика в изделия в объеме 250 т. На предприятии занято 50 чел.

С 1963 г. предприятие было основным поставщиком стеклопластиковых судов, в т.ч. спасательных и рабочих шлюпок, в СССР. Они установлены на многих судах, принадлежащих мореходным компаниям Украины, России, Турции, Румынии и Грузии. Наибольшим спросом пользовались спасательные шлюпки бортового спуска, которые устанавливались на судах неограниченного района плавания – от Арктики до Антарктики. В 2000-х гг. перспективным является производство закрытых самовосстанавливающихся спасательных шлюпок – обычных и танкерных бортового спуска вместимостью 16-26 чел. с изготовлением их в одном корпусе. Кроме того, «Стеклопластик» выпускает дежурные шлюпки, парусно-гребные ялы на 3,6,13 чел., служебно-разъездные катера, малые рыболовецкие боты, суда рыболовецкие длиной до 9 м, яхты моторные длиной до 14 м, прогулочные, тихоходные мелкосидящие суда вместимостью 12 чел., гидропеды, парусные катамараны, панели различного назначения и бампера для автомобилей. В рамках диверсификации производства налажен выпуск разнообразных сложных несущих конструкций из полимерных и композитных материалов.

- **«Феодосийский казенный оптический завод».**

Основан в 1967 г. Специализируется на производстве танковых прицелов, лазерных дальномеров для танковых прицелов, лазерных приборов разведки, приборов наблюдения, осветителей различных типов, датчиковых систем. Продукцией завода являются также микроскопы, в т.ч. «Юннат-2ПЗ», утвержденный как дидактическое пособие Министерствами образования стран СНГ и Польши. Выпускаются дверные глазки, наборы часовых луп и др. Большая часть продукции поступает на экспорт (страны СНГ, Литва, Турция, Иран, Канада, США).

Предприятие относится к управлению Минпромполитики Украины. Число работников – 350 чел.

В 2000-х гг. завод испытывал серьезные трудности с получением заказов. Вследствие задолженности перед компанией «Газ Украины» были арестовываны счета предприятия, что администрация завода расценила как скрытое рейдерство. Проблема решалась в судебном порядке; завод обращался с ходатайством в Совет Министров АРК. На предприятии имеется задолженность по зарплате.

В рамках контракта на производство Украиной для Ирака 420 бронетранспортеров в 2010-2011 г. Феодосийский казенный оптический завод планирует изготовить комплектующие (партия пультов командиров и операторов, специальный редуктор для БТР) на сумму 10 млн. грн. Планируется также освоить выпуск лазерного целеуказателя-дальнера «Сердолик-2».

Определенные перспективы развития предприятия связываются с приватизацией и готовностью российского ВПК выкупить контрольный пакет акций (бывшее головное предприятие – флагман оптического приборостроения РФ Красногорский завод им. Зверева в Подмоскowie).

- **ОАО «Феодосийский механический завод».**

Основан в 1952 г. , в 1996 г. преобразован в ОАО. Производит буровое, геологоразведочное, нефтегазопромысловое оборудование, станции контроля цементирования скважин, датчики расхода и плотности. С 2001 г. предприятие осуществляет переход от выпуска продукции по технической документации, разработанной в других проектных организациях, к собственным разработкам и их предложению на рынке Украины и стран СНГ. Некоторые образцы продукции завода не имеют аналогов, например, феодосийский расходомер способен работать под давлением 400 атм., к тому же он не имеет вращающихся частей, а зарубежные образцы выдерживают не более 100 атм.

На предприятии работает 170 чел. 90% продукции идет на экспорт, преимущественно в Россию. Финансовое положение предприятия сложное, но перспективы при продуманной маркетинговой политике могут быть благоприятными.

- **Государственное предприятие Конструкторско-технологическое бюро «Судокомполит»..**

Создано в 1960 г. Предприятие подчиняется Министерству промполитики Украины и специализируется на проектировании и производстве судов и изделий судового машиностроения из полимерных композиционных материалов. В активе предприятия 40 проектов малотоннажных судов, по которым на заводах отрасли было построено более 7 тыс. единиц судов. Среди популярных видов продукции – прогулочные катера, парусно-моторные боты, мотолодки с надувными бортами и др. Наряду с изделиями судостроительного назначения, создаются изделия для других отраслей, в т.ч. изготовление деталей из ПКМ для железнодорожного (включая метрополитен) и автомобильного транспорта, сельскохозяйственного машиностроения, изготовление водных аттракционов и бассейнов,

сидений для спортивных комплексов, баров и кафе, товаров санаторно-курортного назначения.

На предприятии разработаны технологии по получению композиционных материалов с заданными свойствами: звукопрозрачными, радиопрозрачными, радиопоглощающими, броневыми, трудногораемыми и иными. Технология изготовления ПКМ позволяет получать монолитные изделия больших размеров при низких трудозатратах, поэтому тиражирование конструкций сложной конфигурации (например, корпуса катеров, шлюпок, яхт) осуществляется быстрее, чем в металлообрабатывающем производстве.

В 1-м полугодии 2010 года объемов производства ГП «КТБ «Судокомполит» составил 4,6 млн. грн. Были произведены и поставлены заказчиком:

- 52 комплекта для электровозов на сумму 2,7 млн. грн. (без НДС) для Новочеркасского электровозостроительного завода. Планируемое количество производства комплектов в течение года - 124;

- 30 противоосколочных подкладок для БТР-4 на сумму 1,3 млн. грн. (без НДС) для казенного предприятия «Харьковское КБ по машиностроению им. А.А. Морозова». Контракт предусматривает производство еще 322 изделий до октября 2011 года.

Кризисная ситуация отмечается на **ГП Феодосийском судомеханическом заводе**. Созданное в 1946 г., предприятие специализировалось на ремонте кораблей и судов, судовых систем и механизмов, судовых дизелей типа М500 и М50. Территория, занимаемая заводом – 62 тыс. кв. м, имеется причальная стена. В 2005 г. по судебным решениям часть имущества отошла к керченскому предприятию ООО «Спецсудоремонт», вторая осталась в ведении Минобороны Украины. К 2007 г. предприятие было объявлено банкротом, в 2010 г. началась санация, часть не принадлежащих государству активов продана. По мнению представителей администрации города, альтернативным видом использования территории и акватории завода может стать создание марины и яхт-клуба.

Формально существует, но фактически не ведет производственной деятельности **ОАО «Феодосийский приборостроительный завод»**. Завод был создан в 1978 г. для выпуска специального технологического оборудования для предприятий Минобороны СССР и входил в состав НПО «Оптика» (Москва). С 1994 г. преобразован ОАО. Завод имеет 9,69 га земли с 40 зданиями и сооружениями; около 40% территории не заняты производственными корпусами. В мае 2007 г. Хозяйственный суд АРК возбудил дело о банкротстве, в марте 2008 г. началась процедура санации. Особые надежды возлагались на производство терморегуляторов «РИФ», производство тепло- и энергосчетчиков. В 2009 г. завод был исключен из списка приватизации и продажи, поскольку, по мнению городских властей, стоимость предприятия была занижена (480 тыс. грн. при реальной стоимости 8,72 млн. грн. и наличии кредиторской задолженности в 7,7 млн. грн.).

В начале сентября текущего года Фонд государственного имущества планирует провести конкурс по продаже 86,88% акций ОАО «Феодосийский приборостроительный завод» (1661416 акций номинальной стоимостью 0,25 грн.; начальная стоимость пакета акций – 1,6 млн. грн.). Предполагается, что инвестор сохранит профиль производства, погасит долги (более 10 млн. грн.), освоит новые виды продукции.

ПРОБЛЕМЫ МАШИНОСТРОИТЕЛЬНОГО КОМПЛЕКСА ФЕОДОСИИ

Основными проявлениями сложного финансово-экономического положения в машиностроительном комплексе Феодосийского региона являются спад объемов производства, рост кредиторской задолженности и задолженности по заработной плате,

сокращение объемов экспорта. В свою очередь, кризис производства вытекает из ряда факторов, как макроэкономического, так и регионального уровня:

- ✓ Сложная социально-экономическая и политическая ситуация в стране, не способствующая притоку иностранных инвестиций.
- ✓ Отсутствие четкой государственной политики в отношении производств бывшего ВПК.
- ✓ Отсутствие государственных заказов и инвестиционно-инновационных программ развития машиностроительных предприятий.
- ✓ Ограниченные возможности государственных предприятий самостоятельно выходить на рынок в поисках партнеров и сбыта продукции.
- ✓ Разрыв связей по кооперированию производства и сбыту продукции с российскими предприятиями.
- ✓ Неблагоприятная конъюнктура на рынке военной продукции;
- ✓ Невозможность привлечения иностранных инвесторов на государственные предприятия.
- ✓ Изношенность оборудования, низкий инновационный потенциал большинства предприятий.
- ✓ Ограниченность оборотных средств по причине длительного простоя предприятий и доступа к кредитным ресурсам для модернизации производства.
- ✓ Политика рейдерства и реализации различных схем по приобретению имущества и земли, в т.ч. приморских территорий, принадлежащих машиностроительным предприятиям.
- ✓ Рост цен на комплектующие и энергоносители.
- ✓ Потеря кадрового потенциала предприятий за счет сокращения числа работников и снижение уровня их квалификации.

V. ПРИОРИТЕТНЫЕ НАПРАВЛЕНИЯ РАЗВИТИЯ ХОЗЯЙСТВЕННОГО КОМПЛЕКСА Г. ФЕОДОСИИ

В основу перспективного развития хозяйственного комплекса региона могут быть положены два типа моделей:

- ✓ **инерционная модель** – предполагает дальнейшее развитие промышленно-транспортного комплекса береговой зоны со вспомогательной ролью рекреационной сферы. Основными действиями по реализации этой модели будет наращивание производственной мощности Феодосийского предприятия по обеспечению нефтепродуктами, расширение функций и территории морского порта (например, создание зернового терминала); восстановление военно-промышленных производств. В этих условиях следует ожидать ухудшения качества рекреационной среды, изменения имиджа региона и частичного сокращения рекреационной деятельности.
- ✓ **инновационная модель** – предусматривает трансформацию функциональной структуры хозяйства, смену приоритетов социально-экономического развития региона, реализацию продуктовых, технологических и организационно-управленческих инноваций и привлечение государственных и частных инвестиций для создания высокотехнологичных и конкурентоспособных производств.

Рассмотренная ниже концепция предусматривает реализацию инновационной модели социально-экономического развития Феодосии. **Приоритетным направлением следует признать рекреацию и туризм, что потребует актуализации государственного статуса курорта. В качестве дополнительных видов деятельности рассматриваются наукоемкое машиностроение, виноградарско-винодельческое производство, развитие легкой и пищевой промышленности, транспортно-логистические функции.**

Согласно проекту нового Генерального плана, **перспективное развитие территориальной структуры г. Феодосии** может иметь два варианта:

- ✓ при сохранении промышленно-транспортной специализации будет увеличена мощность нефтебазы, будет построен зерновой терминал и морской пассажирский вокзал, а для новых курортных учреждений может быть выделено 38,5 га, из которых 31 га – территория Золотого пляжа и 7,5 га – район м. Ильи;
- ✓ при приоритете рекреационной сферы необходимо будет освоить 137,3 га за счет территорий Золотого пляжа и м. Ильи, территории очистных сооружений, грузовой станции Айвазовской, нефтебазы, выноса за пределы города железной дороги и морского порта (последний предлагается перенести либо в район «Стройдетали», либо к м. Чауда).

V.I. ТУРИСТСКО-РЕКРЕАЦИОННЫЙ КОМПЛЕКС

ПРИОРИТЕТНЫЕ НАПРАВЛЕНИЯ РАЗВИТИЯ:

1. Обеспечение оптимальной структуры и режима функционирования туристско-рекреационного комплекса

Целевая аудитория туристско-рекреационного комплекса Феодосийского региона в перспективе должна быть расширена за счет следующих групп потребителей:

- семьи с детьми, приехавшие по пакетным оздоровительным турам;
- состоятельные граждане, купившие элитное жилье (виллы, дачи, квартиры-апартаменты);
- малые и средние предприниматели;
- молодые люди, приехавшие по экономтурам и неорганизованно;
- организованные группы детей и подростков;
- отдыхающие на других курортах Крыма для посещения памятников природы, истории и культуры;
- участники фестивалей;
- участники конференций и совещаний;
- участники круизных туров;
- лица, занимающиеся научной и творческой деятельностью;
- профессиональные спортсмены и любители;
- охотники и рыболовы-любители.

Стратегической целью должно стать **репозиционирование региона на прием и обслуживание международных туристов.**

Первоочередной задачей является **диверсификация функциональной структуры туристско-рекреационного комплекса Феодосии** в соответствии потребностями вышеуказанных целевых групп рекреантов.

- При сохранении лечебно-оздоровительной специализации необходимо **усилить лечебно-профилактическую составляющую феодосийского турпродукта.** Параллельно развитию традиционного отдыха родителей с детьми надо расширять предложение услуг элитарного отдыха и Wellness-туризма путем модернизации существующих здравниц и строительства высококлассных отелей, оборудованных крытыми бассейнами и современной лечебно-диагностической аппаратурой. С учетом нереализованного потенциала местных минеральных вод и лечебных грязей целесообразно **создание общерегионального SPA-центра** с комплексными SPA-программами, краткосрочными «турами красоты» (омоложение, похудение, очищение организма, антистрессовые программы), и налаживанием производства и экспорта парфюмерно-косметической продукции. Одним из мест локализации SPA-центра может стать микрорайон «Камыши»; здесь же может разместиться комбинированный (крытый и открытый) аквапарк.

- Необходима реконструкция большинства детских оздоровительных лагерей, создание скаутских лагерей (с учетом позитивного зарубежного опыта, например, США) и создание **центра детской анимации** по аналогии с Диснейлендом.
- В тыловой части района можно разместить базы подготовки, в т.ч. олимпийской, спортсменов. Для этих целей идеально подходит район Краснокаменки.
- **Экскурсионный туризм** должен усилить международную специализацию. Назрела необходимость модернизации музеев Феодосии (использование информационных технологий оформления экспозиций, внедрение в практику экскурсий полиязычных аудио-гидов, использование информационных указателей на иностранных языках). В городе с древней историей актуально создание **тематического парка с круглогодичным ролевым моделированием**. Отдельные части парка могут представлять быт и культуру города в разные эпохи – античной «Феодосии», средневековой «Каффы», османской «Кефе». В городе должен быть создан специальный экскурсионный транспорт, он может обслуживать не только обзорные экскурсии, но и пригородные.
- Феодосия имеет перспективы как район водных видов туризма, причем на побережье Феодосийского залива нужно создать единую систему круизного туризма, прогулочного туризма и яхтинга. Помимо **технической реконструкции причального фронта и создания морского вокзала**, для развития круизного туризма необходимо обеспечить специальные экскурсионные, релаксационные и развлекательные программы, интересные для иностранцев. Программа развития **яхтенного туризма** в регионе должна предусматривать оценку целесообразности создания маломерного флота на судостроительном предприятии города, обоснование проекта марины и организации технического и туристского сервиса. В качестве места создания яхт-клуба и яхтенной стоянки предлагается территория бывшего ОАО «Стройдеталь». Наиболее подходящим местом для организации **дайвинг-центра** является побережье м. Киик-Атлама. Следует упорядочить **морские экскурсии** вдоль побережья, обновить флот прогулочных катеров и повысить качество экскурсионного сопровождения.
- В контексте расширения туристского предложения и смягчения проблемы сезонности в Феодосии потенциален **конгрессный и деловой туризм**, практически неразвитый в настоящее время из-за отсутствия качественного конференц-сервиса. В городе необходимо создать Convention-бюро, Феодосийский Конгресс-Холл, переоборудовать гостиничные и санаторно-курортные объекты под задачи проведения форумов, разработать специальный веб-сайт с каталогом имеющихся предложений на русском, украинском и английском языках.
- **Фестивальный и событийный туризм** имеет значительный имиджеформирующий и экономический эффект. Актуальна разработка и размещение в сети Интернет событийного календаря, построенного по принципу: ежедневное мероприятие в высокий сезон, еженедельное – в межсезонье. В Феодосии необходимо популяризировать, в первую очередь, брендовые фестивали (фестиваль воздухоплавания, фестиваль «Алые паруса» в т.ч. по мотивам произведений А.С. Грина, джаз-фестиваль, карнавал, международный конкурс художников-маринистов, рыбный фестиваль и др. В городе надо создать тренинги аниматоров, качество подготовки которых в Крыму крайне низкое.
- Специализацией Феодосийского горсовета должен стать **винный туризм**. Он не должен ограничиваться только дегустационными турами. Необходима комплексная программа поддержки винного туризма, включающая проведение винных фестивалей и событий, пропагандирующих культуру виноделия региона (например, в винном хозяйстве Сансет-Хиллз, штат Вирджиния, США, создали традицию играть свадьбы); создания центра ампело- и энотерапии по примеру Солнечной долины; **туров сельского туризма** (участие в виноградарско-винодельческих промыслах) и др.

- Нуждается в оптимизации направление **эколого-образовательного туризма**. Следует упорядочить рекреационную нагрузку на экологической тропе Карадага и создать мощный туристско-информационный центр на территории заповедника. Местные музеи и аквариум не отвечают современным стандартам музеефикации и аттрактивности и нуждаются в серьезных инвестициях и нестандартных решениях.
- В рамках нишевого туризма рекомендуются **этнографический туризм** (требует организации специальных центров и проведения фольклорных праздников); **паломнический туризм** (с включением в программу Кизилташского монастыря и монастыря Сурб-Хач); **аэротуризм** (создание международного центра легкой авиации на плато Узун-Сырт); **конный туризм** (необходима четкая локализация объектов), **гольф-туризм** (при условии реализации нового проекта создания гольф-клуба), **горный велосипедный туризм**; **рыболовный туризм** (организация рыболовецких деревень на побережье). Идея организации зоны игорного бизнеса в Феодосии представляется спорной, поскольку сегодня регион ориентирован на контингент со средними доходами. Рекомендуемый местными властями район Дальних камышей видится более предпочтительным по сравнению с использованием для казино корабля.
- В сфере **организационно-управленческих инноваций** актуально создание детального и достоверного **туристско-рекреационного паспорта региона и кадастров туристско-рекреационных ресурсов**. Необходимо наладить систематическую работу **Координационного совета Феодосии по вопросам рекреации и туризма**.
- С помощью маркетинговых и экономических мероприятий **курортный сезон в Феодосии надо расширить до 180-200 дней** с переходом в перспективе к круглогодичному функционированию.

2. Совершенствование территориальной структуры туристско-рекреационного комплекса

Для оптимизации процесса рекреационного освоения территории Феодосии необходимо:

во-первых, создать достоверный и прозрачный **земельный кадастр региона** с выделением земель, перспективных для обустройства рекреационных объектов и ведения туристского бизнеса;

во-вторых, разработать и утвердить отвечающий новым реалиям **Генеральный план города**;

в-третьих, создать **пакет инвестиционных предложений** и рекомендуемых участков по строительству, реконструкции и развитию объектов туристско-рекреационной сферы и механизм его продвижения и передачи потенциальным инвесторам.

Единовременная рекреационная емкость Феодосийского региона может быть увеличена до 100 тыс. мест. Туристско-экскурсионный поток при условии полного вовлечения ресурсного потенциала в систему обслуживания может достичь **1-2 млн. чел в год**.

Дальнейшее развитие курортной зоны г. Феодосии будет осуществляться вдоль побережья в районе Золотого пляжа от территории пансионата «Украина» до с. Береговое. Освоению подлежит также зона площадью около 80 га вблизи озера Аджиголь. Неосвоенные резервные территории имеются вблизи поселков Орджоникидзе и Курортное.

Как и в других районах Черноморско-Азовского побережья, оптимальным вариантом освоения пространства должно стать более глубокое эшелонирование в тыловую часть

территории горсовета с предварительной рекреационной рекультивацией незанятых территорий и созданием буферных зон (преимущественно лесопаркового типа), разделяющих промышленные площадки и селитебные районы города от рекреационных объектов.

В городе предлагается организация трех рекреационных зон, которые будут формироваться на прилегающих к морю территориях.

Первая зона уже сложилась в районе «Золотого пляжа». Возле моря находятся учреждения, которые уже функционируют – пансионат «Украина», ТОК «Золотой пляж» и др. На противоположной стороне дороги расположены территории, планируемые для рекреационной застройки.

Вторая зона, или Центральная (включает территории существующих учреждений – санатория «Восход», детского специализированного санатория «Волна», Центрального военного санатория, пансионата «Феодосия», всех учреждений отдыха, которые находятся на Центральной набережной). Зона нуждается в комплексной реконструкции и модернизации.

Третья зона в районе м. Ильи включает территории военных частей (около 70 га), канализационных очистных сооружений, свободные от застройки земли (около 11 га) и др. Здесь целесообразно создание **единого массива упорядоченной рекреационной застройки** (пансионаты, отели, объекты развлекательной индустрии и др.).

Перспективно создание **рекреационной зоны в районе Черноморской набережной**. Здесь находятся одни из лучших песчаных, естественных пляжей города. Ограничивающим фактором развития зоны является прохождение рядом железной дороги; **необходим вынос железнодорожных путей и станций «Феодосия» и «Айвазовская» за пределы города.**

Для разграничения селитебных и рекреационных зон г. Феодосии необходимо создать 500-метровую буферную зону; ее можно занять под парк развлечений с аттракционами, боулинг-клуб, зеленые насаждения с малыми архитектурными формами (беседки, скамейки, фонтанчики и др.), выполненными в имиджевом стиле.

На территории Феодосийского горсовета перспективы расширения рекреационной активности имеет **район Орджоникидзе**, где имеются небольшие резервы свободных земель. Следует рассмотреть прежний вариант застройки Двужорной бухты с необходимыми корректировками (проект курортно-рекреационного центра с гольф-клубом, амфитеатром, банями, ресторанами и т.д. стоимостью около \$100 млн).

Территория **Коктебеля** плотно застроена частными малыми предприятиями, районная планировка приобрела хаотичный характер. В реорганизации застройки нуждается прибрежная зона Коктебеля, в центральной части города необходимо избавиться от старых ветхих зданий, не имеющих исторической ценности и портящих внешний вид курорта.

Приоритет рекреационной функции предполагает ряд радикальных действий в отношении транспортных коммуникаций. Кроме железнодорожных линий, за городскую черту должна быть вынесена автомобильная трасса М-17, а в отдаленной перспективе и морской торговый порт. От центра города до Золотого пляжа должна быть сформирована единая пешеходная зона.

3. Решение проблем рекреационного природопользования и охраны окружающей среды

Превращение Феодосии в престижный европейский курорт немыслимо без **улучшения качества рекреационной среды**. В свою очередь, для достижения этой цели необходимо решить следующие задачи:

- **Необходимо уменьшить объемы выбросов в атмосферный воздух от передвижных источников.** Ситуация должна улучшиться в результате строительства объездной дороги; однако необходимо ограничить въезд в город автомобилей с

экологическими нарушениями, а в перспективе осуществить перевод внутреннего транспорта на альтернативные источники энергии. Следует также по примеру стран Средиземноморья стимулировать перевод частных и коммунальных санаторно-курортных и гостиничных предприятий с тепловой энергии на солнечную.

- Для **решения проблемы рационального водопользования** необходимо осуществить мониторинг состояния водных объектов и упорядочить рекреационную нагрузку. С целью уменьшения техногенного воздействия на морские акватории и улучшения качества морской воды надо осуществить комплексную модернизацию очистных сооружений, предотвратить сброс неочищенных вод, создать ливневую канализацию и вывести канализационные стоки до изобаты не менее 10 м.
- В регионе необходимо решить **проблему недостаточной площади охраняемых естественных ландшафтов**. Площадь объектов природно-заповедного фонда составляет не более 2% от площади района, что намного меньше международных стандартов. В числе предложений – создание **экополисов** (район Щебетовки) и национального парка с регулируемой рекреационной нагрузкой.
- Стратегическое и оперативное управление туристско-рекреационным комплексом Феодосии должно базироваться на использовании **Сводного кадастра рекреационных ресурсов**, который должны быть разработан на основе ГИС-технологий.

4. Системное улучшение инфраструктуры курорта и благоустройство городской территории

Комплексная программа поэтапного совершенствования материально-технической базы курортного и туристского хозяйства предусматривает следующие действия:

- модернизация номерного фонда существующих санаторных, оздоровительных и гостиничных предприятий с целью повышения их комфортности и преодоления сезонных колебаний в загрузке;
- благоустройство пляжных территорий, в т.ч. создание удобных подъездных путей, парковок автотранспорта, оснащение современным пляжным оборудованием, пунктами проката водноспортивного снаряжения; спасательными постами, мусорными урнами; организация систематического вывоза мусора;
- комплексное решение проблемы водоснабжения города и курорта (в т.ч. реализация инвестиционных проектов по замене изношенных водоводов; очищению и укреплению берегов Феодосийского водохранилища; реконструкция Фронтового водохранилища, в т.ч. сооружений для использования поверхностного стока); для уменьшения потерь воды в водопроводной сети необходимо провести реконструкцию водозаборных и водоочистных сооружений, обновить технологию очистки воды, провести замену изношенных водопроводных сетей, построить новые элементы системы. Для получения воды высокого качества предлагается введение индивидуальных устройств доочистки воды для питьевых нужд в местах непосредственного потребления. Остро нуждается в создании сооружений для борьбы с подтоплением территории район Дальних Камышей. В перспективе необходимо найти инвесторов для подключения к водоснабжению местных подземных источников, в т.ч. к Субашскому.
- организация проката автомобилей и налаживание систематической транспортной связи между Феодосией и другими населенными пунктами горсовета и республиканским центром.
- реконструкция системы городского энергоснабжения;

- расширение и улучшение качества дорожного покрытия, особенно на окраине горсовета, улучшение транспортной инфраструктуры объектов экскурсионного показа;
- выполнение комплекса реставрационных работ в отношении памятников культурно-исторического наследия и исторического центра города; в неудовлетворительном состоянии находятся около 30 архитектурных объектов. Особенно остро стоит проблема благоустройства Караинтина. Необходимо решить ряд задач – упорядочить статус объекта, например, передать под опеку Краеведческому музею; включить в список маршрутов ЮНЕСКО, придумать историко-мифологический образ и заняться его продвижением; ввести небольшую плату за вход, что решит проблему уборки территории и вывоза мусора; провести экологические акции среди населения города.
- создание системы туристских указателей в городе и в зоне обслуживания экскурсионных объектов;
- разработка и создание системы аудио-гидов и аудио-экскурсоводов для ведущих туристско-экскурсионных и музейных объектов города; организация их круглогодичного проката;
- разработка и пуск серии специально оформленных мини-автобусов для обслуживания обзорных экскурсий;
- упорядочение сети предприятий розничной торговли и общественного питания; повышение контроля по выполнению стандартов качества услуг;
- увеличение площади зеленых насаждений города путем организации новых парков (парки Тепе-Оба, Лысой горы, Ближних Камышей и др.); реконструкции требует, в первую очередь, Комсомольский парк. Проект парка, предложенный А. Жирновым, интересен и, несомненно, имеет имиджевый для города характер;
- строительство в северной части города в районе исчерпавшего свой ресурс полигона ТБО мусороперерабатывающего завода.

5. Достижение высокой социально-экономической эффективности функционирования туристско-рекреационного комплекса

Данное стратегическое направление может быть реализовано за счет организационно-управленческих мероприятий, направленных на достижение высокой конкурентоспособности регионального турпродукта, создание условий для устойчивых инвестиционных потоков и формирование позитивного имиджа Феодосии как курортного и туристского региона:

- осуществление детенизации малого гостиничного бизнеса;
- организация в г. Феодосия ежегодной туристской ярмарки-выставки; проведение целевых презентаций туристско-рекреационного потенциала города на международных туристских ярмарках;
- создание условий (налоговых, земельных, инвестиционных) для малого предпринимательства, работающего в инфраструктурном обеспечении рекреации и туризма, в производстве и сбыте товаров туристско-сувенирного назначения с местной символикой;
- инициирование создания в г. Феодосия территории со специальным экономическим режимом и включение в приоритетные направления работы ТПР курортного дела и туризма;

- разработка региональной Стратегии по привлечению инвестиций (План действий [27]); подготовка пакета инвестиционных предложений в туристско-рекреационной сфере и его продвижение на инвестиционных форумах и в сети Интернет;
- создание единого туристско-информационного центра с учетом европейских методик и организацией при нем постоянно действующей имиджеформирующей выставки (например, фоторабот, картин местных художников, сувенирной продукции);
- усовершенствование туристского Интернет-портала региона с приданием ему полиязычной формы и постоянно обновляемого пакета рекламы и событийного календаря;
- налаживание системы непрерывного образования и повышения квалификации кадров для санаторно-курортной и туристской сферы региона в учебных заведениях Феодосии; решение проблемы сезонных работников путем заключения договоров туристских фирм с профильными учебными заведениями Крыма о привлечении стажеров и практикантов; проведение тренингов и мастер-классов с привлечением лучших крымских, украинских и зарубежных специалистов; организация курсов иностранных языков для работников гостиничного и ресторанного хозяйства;
- осуществление ежегодного мониторинга состояния туристско-рекреационного комплекса (включая проведение экспертных опросов среде туристского бизнеса и среди населения) с целью оптимизации оперативного управления и определения вектора перспективного развития.

V.2. ВИНОГРАДАРСКО-ВИНОДЕЛЬЧЕСКИЙ КОМПЛЕКС

ПРИОРИТЕТНЫЕ НАПРАВЛЕНИЯ РАЗВИТИЯ:

1. Обеспечение расширения сырьевой базы винодельческой промышленности и ее воспроизводства

- Осуществление полного кадастра виноградников региона с выявлением неперспективных участков, проведение своевременной раскорчевки старых и непродуктивных виноградников.
- Закладка новых виноградников за счет новых, хорошо зарекомендовавших себя сортов (доля молодых виноградников должна составить не менее 10% структуры площадей виноградных насаждений). Закладка и перезакладка виноградников должна осуществляться с учетом ресурсосберегающих технологий и ликвидацией разреженности.
- Увеличение доли виноградников, дающих сырье для производства красных сухих вин (Каберне Совиньон, Мерло, Саперави, Бастардо Магарачский и др.) и высококачественных белых (Шардоне, группа Пино и Мускатов, Рислинг Рейнский, Траминер).
- Изучение вопроса о целесообразности налаживания собственной системы питомниководства с производством элитных привитых и корнесобственных саженцев.
- Использование комплекса научно-технических и организационно-агротехнологических мероприятий (в т.ч. комплексной химизации и использования биологических средств защиты растений) для повышения урожайности винограда (средняя урожайность должна быть доведена до 70 ц/га).
- Рационализация соотношения между площадями, занятыми техническими и столовыми сортами винограда. Столовые сорта с учетом винодельческой специализации Феодосийского региона должны составлять около 30% площади.
- Налаживание тесных контактов виноградарских хозяйств района с представителями аграрной науки, НИИ и организаций, работающих в области виноградарства.

2. Совершенствование материально-технической базы виноградарства и винодельческой промышленности

- Качественное обновление технической базы виноградарства (в т.ч. сельскохозяйственной техники, шпалерных материалов, тары для сбора винограда).
- Расширение площадей виноградников, оснащенных системами капельного орошения.
- Реконструкция и техническое перевооружение основных и вспомогательных цехов винодельческих предприятий; внедрение инновационных технологий безотходной переработки виноградного сырья.

- Налаживание поставок качественных вспомогательных материалов для виноделия, учитывающих международные стандарты и модные тенденции в дизайне винной продукции.
- Создание технической базы производства слабоалкогольных виноградных напитков и бальзамов.
- Строительство центров ампело- и эноterapiи.

2. Эффективное организационное обеспечение развития виноградарско-винодельческого комплекса

Это стратегическое направление имеет целью использование комплекса управленческих и маркетинговых мероприятий, направленных на достижение высокой эффективности производства, конкурентоспособности продукции и обеспечение бюджетоформирующего статуса данного сектора экономики Феодосии.

- Инициирование положительных тенденций в правовом состоянии отрасли.
- Создание региональных вертикально интегрированных структур (кластеров предприятий виноградарско-винодельческого комплекса).
- Создание условий для воспроизводства кадрового потенциала отрасли и мотивации труда в виноградарстве и винодельческой промышленности.
- Комплексное изучение конъюнктуры и долговременных тенденций развития мирового, национального и регионального рынка винной продукции; разработка маркетинговой стратегии по продвижению винной продукции предприятий региона.
- Укрепление интеграционных связей отраслевой науки с винодельческим производством.
- Разработка пакетов инвестиционных предложений в виноградарско-винодельческом комплексе города и их лоббирование во властных и предпринимательских структурах.
- Обеспечение государственной поддержки, в т.ч. льготного кредитования хозяйств, осуществляющих закладку новых виноградников и реконструкцию существующих.
- Разработка полиязычного официального сайта винодельческих предприятий региона с разделами «on-line магазин».
- Создание банков вина в подвалах предприятий с частными коллекциями вина.
- Налаживание тесного сотрудничества с туроператорами Крыма и Феодосийского региона (разработка и проведение винных туров, дегустаций, винных фестивалей и анимационных мероприятий).
- Изучение передового опыта ампело- и эноterapiи и популяризация их в сети Интернет.

V.3. МАШИНОСТРОИТЕЛЬНЫЙ КОМПЛЕКС

ПРИОРИТЕТНЫЕ НАПРАВЛЕНИЯ РАЗВИТИЯ:

1. Совершенствование материально-технической базы машиностроения

- Разработка программ комплексной модернизации судостроительных и приборостроительных предприятий региона.
- Получение государственного кредита на закупку нового оборудования.
- Налаживание связей по производству и поставкам комплектующих с отечественными машиностроительными предприятиями.
- Оптимизация инфраструктурного обеспечения деятельности машиностроительных предприятий в Феодосийском регионе.

2. Эффективное научно-техническое и организационное обеспечение развития машиностроительного комплекса

- Инициирование позитивных изменений в политике государства в отношении машиностроительных производств ВПК.
- Осуществление приватизации государственных предприятий или их передачи в собственность АРК.
- Разработка стратегии и инновационно-инвестиционных программ развития точного машиностроения и судостроения в Феодосийском регионе.
- Налаживание связей по кооперированию производства с иностранными, в первую очередь, российскими, профильными предприятиями.
- Налаживание тесных контактов производителей с отечественными и зарубежными профильными научно-исследовательскими и высшими учебными заведениями, содействие быстрой диффузии и внедрению инновационных разработок в производство.
- Разработка пакетов инвестиционных предложений в сфере машиностроения и их лоббирование во властных и предпринимательских структурах, международных инвестиционных форумах; содействие получению государственных заказов.
- Содействие введению моратория на штрафные санкции в отношении машиностроительных предприятий-должников; реструктуризация долгов с одновременным введением мер по оживлению производственной деятельности.
- Создание полиязычного, регулярно обновляемого инвестиционного портала города с разделом машиностроения.
- Осуществление комплекса маркетинговых мероприятий (систематический мониторинг мирового рынка машиностроительной продукции и рынка лицензий и ноу-хау; разработка рекламной стратегии и стратегии конкурентоспособности на международном рынке продукции судостроения и приборостроения).
- Создание в г. Феодосия полной иерархической структуры подготовки и переподготовки кадров для машиностроительного комплекса.

- Создание ассоциации (а также вхождение в существующие национальные и международные ассоциации) с участием машиностроительных компаний, предприятий по производству инжиниринговых услуг, коммерческих фирм, представителей управленческих структур и вузовской науки; координация стратегических и оперативно-хозяйственных целей развития участников ассоциации.

ИСПОЛЬЗОВАННЫЕ МАТЕРИАЛЫ

1. Авидзба А.М., Черемисина С.Г. Экономика виноградарства Крыма: теория и практика функционирования. – Ялта: Адонис, 2003. – 247 с.
2. Автономна Республіка Крим у цифрах у 2009 році. Статистичний довідник. – Симферополь, 2010.
3. Агроклиматический справочник по Крымской области. – Л.: Гидрометеиздат, 1959. – 136 с.
4. Альбом проектно-строительного районирования Крыма. – Симферополь: КрымНИИпроект, 1985.
5. Аналитическая справка по итогам работы предприятий курортно-рекреационного и туристского комплекса АР Крым за 2009 год // <http://www.tourism.crimea.ua/otdih>.
6. Аналитическая справка по итогам работы предприятий Феодосийского горсовета за 2009 г. – Феодосия, 2010.
7. Атлас туриста. Крым. – М.: ГУГК, 1985. – 127 с.
8. Вольвач П. Тризна по кримському виноградарству / «Кримська світлиця», №31, 1 серпня 2003 р. – С. 6.
9. Дикань А.П., Вильчинский В.Ф., Верновский Э.И. Виноградарство Крыма / А.П. Дикань, В.Ф. Вильчинский, Э.И.Верновский. – Симферополь: Бизнес-информ.-2009.- 288 с.
10. Ежов В. Н. Виноградарство и виноделие Крыма: вчера и сегодня /В. Н. Ежов, А. Н. Бузни, И. Г. Матчина // Культура народов Причерноморья. - 2008. - №146, - С. 11-15.)
11. Жарков Е.И. Страна Коктебель / Е.И. Жарков.- Киев: Болеро 2008г. - 603 с.
12. Климат и опасные метеорологические явления Крыма /Под ред. К.Т. Логвинова, М.Б. Барабаш. – Л.: Гидрометеиздат, 1982. – 318 с.
13. Крым. Курорты. Туризм. Статистический бюлетень. 2009 г./ Министерство курортов и туризма АР Крым. – Симферополь, 2010.
14. Маслов Е.С. Разработка модели эффективного управления винного туризма / Е.С. Маслов // Культура народов Причерноморья, № 68, 2006. – С. 7–9.
15. Маслов Е.С. Повышение конкурентоспособности продукции винодельческих хозяйств: развитие винного туризма / Е.С. Маслов // Экономика и управление. № 23, 2006. – С. 99 –107.
16. Оценка пригодности почв под виноградники (методические рекомендации) / [под ред. А.Ф. Скворцова, Н.А, Драган]. – Симферополь, 1990. – 43 с.
17. Перечень санаторно-курортных и туристских учреждений, расположенных на территории АРК, имеющих собственную базу размещения по состоянию на 01.01.10 г.// <http://www.tourism.crimea.ua/otdih/kerch/index.html>.
18. Подгородецкий П.Д. Природа Крыма. – Симферополь: Таврия, 1988. – 192 с.
19. Проблемы устойчивого развития АПК Крыма. Сб. трудов аграрного отделения Крымской академии наук. Е.В. Николаев (гл. ред.). – Симферополь, 2003. – 200 с.
20. Програма розвитку сівництва, виноградарства і розсадництва України на 2005-2010 роки. –Мінагрополітики України, Київ, 2005. – 111с.
21. Реестр туристских ресурсов Автономной Республики Крым и г. Севастополя. – Симферополь: Таврия-Плюс, 2002. – 268 с.
22. Русанов И.В. Винный туризм в Крыму. Путеводитель / И.В. Русанов.- Севастополь: Библекс, 2008. – 216 с.
23. Русанов И.В., Русанов К.И. Крым: горы и море. Путеводитель. – Симферополь: Бизнес-информ, 2001. – 230 с.

24. Санаторно-курортне лікування, організований відпочинок та туризм в АР Крим у 2008/2009 році/ Головне управління статистики в АР Крим. - Сімферополь, 2009.
25. Стратегія розвитку харчової промисловості України та її регіонів (областей) на період до 2015 року. / Л.В.Дейнеко, А.О. Коваленко, Л.В. Страшинська, Е.І. Шелудько / За ред. проф. Л.В. Дейнеко. – К.: РВПС України НАНУ, 2004. – 212 с.
26. Тарасова Ю. Виноградарство та виноробство як пріоритетні галузі господарства Ялтинсько-Феодосійської рекреаційної агломерації // Наукові записки ТНПУ. Серія: Географія. № 2, 2005. – Тернопіль.
27. Феодосія. План дійсвий. Матеріали к стратегическому плану экономического развития. USAID/UKRAINE, 2010.
28. Феодосія. Изучение мнения предпринимателей. Матеріали к стратегическому плану экономического развития. USAID, 2010.
29. Феодосія. Профиль громады. Матеріали к стратегическому плану экономического развития. USAID, 2010.
30. <http://kafanews.com/>.

ПРИЛОЖЕНИЕ

ФОТО 1. ИМИДЖЕФОРМИРУЮЩИЕ ПРИРОДНЫЕ И КУЛЬТУРНО-ИСТОРИЧЕСКИЕ ОБЪЕКТЫ ФЕОДОСИИ



1. – Карадаг; 2 –Тихая бухта; 3- Старый город Феодосии; 4 – Золотой пляж; 5 – плато Узун-Сырт; 6 – дача Стамболи; 7 – дом М.А. Волошина; 8 – Национальная картинная галерея И.К. Айвазовского.

Приложение В подготовлено консультантом Проекта ЛИНК Яковенко Ириной Михайловной, доктором географических наук, профессором, заведующей кафедрой туризма Таврического национального университета им. В.И. Вернадского

Использование любых материалов возможно без предварительного согласования с Проектом ЛИНК при условии ссылки на источник информации.