



# **ІРПІНЬ**

## **ПРОФІЛЬ ГРОМАДИ**

Підготовлено

**Комітетом стратегічного планування**

за сприяння

**Проекту «Економічний розвиток міст»**

за підтримки



**ПЕРША ВЕРСІЯ**

*липень 2007 р.*

## ЗМІСТ

1	ВСТУП.....	5
1.1	Коротка інформація про місто Ірпінь.....	5
1.2	Коротка інформація про Київську область.....	8
1.3	Коротка інформація про міста конкуренти.....	8
2	НАСЕЛЕННЯ.....	10
2.1	Загальна демографічна характеристика міста.....	10
2.2	Освітній рівень населення міста.....	12
3	ЖИТЛО.....	13
3.1	Розвиток житлового забезпечення.....	13
3.2	Розвиток нового будівництва у місті.....	14
4.	ЗАЙНЯТІСТЬ І ДОХОДИ.....	15
4.1.	Зайнятість населення.....	15
4.2.	Заробітна плата і доходи населення.....	17
4.3.	Безробіття.....	18
5.	ЕКОНОМІКА.....	21
5.1.	Суб'єкти підприємницької діяльності.....	21
5.2.	Зовнішньоекономічна діяльність.....	23
5.3.	Найбільші роботодавці.....	23
5.4.	Економіка міста.....	25
6.	ЗАКЛАДИ СУСПІЛЬНОГО КОРИСТУВАННЯ ТА ІНФРАСТРУКТУРА.....	27
6.1.	Розвиток освіти.....	27
6.2.	Розвиток системи охорони здоров'я.....	27
6.3.	Розвиток комунальної інфраструктури.....	27
6.4.	Розвиток транспорту.....	29
6.5.	Розвиток інфраструктури дозвілля і туризму.....	29
7.	ДОВКІЛЛЯ.....	31
7.1.	Утилізація відходів.....	31
8.	ЦІЛІ РОЗВИТКУ МІСТА.....	31
9.	ОСНОВНІ ХАРАКТЕРИСТИКИ МІСТА.....	32

## ПРОФІЛЬ ГРОМАДИ м. ІРПІНЬ

### Перелік таблиць

Таблиця 1:	Порівняння міста Ірпінь та області .....	9
Таблиця 2:	Функціональні характеристики міст-конкурентів, %.....	9
Таблиця 3:	Чисельність мешканців у місті та районі, 1995–2006 рр. ....	10
Таблиця 4:	Демографічна статистика 1989 -2006рр.....	10
Таблиця 5:	Основні вікові групи мешканців міста (осіб) .....	11
Таблиця 6:	Рівні освіти (серед населення у віці понад 15 років) .....	12
Таблиця 7:	Розвиток житлового забезпечення .....	13
Таблиця 8:	Введення нового житла в місті 1990-2006рр. (приватні будинки) .....	14
Таблиця 9:	Загальні тенденції зміни зайнятості (кількість робочих місць) .....	15
Таблиця 10:	Зайнятість в третинному секторі економіки, осіб.....	16
Таблиця 11:	Зайнятість за галузями економічної діяльності .....	16
Таблиця 12:	Середня заробітна плата (грн.).....	17
Таблиця 13:	Заробітна плата за галузями (грн.).....	17
Таблиця 14:	Рівень зареєстрованого безробіття (%) на 31 грудня .....	18
Таблиця 15:	Кількість безробітних на одну вакансію на 31 грудня.....	18
Таблиця 16:	Зареєстровані безробітні за рівнем освіти.....	19
Таблиця 17:	Зареєстровані безробітні за тривалістю безробіття.....	19
Таблиця 18:	Вікова структура зареєстрованих безробітних .....	20
Таблиця 19:	Узагальнююча таблиця структури зареєстрованих безробітних.....	20
Таблиця 20:	Зареєстровані суб'єкти підприємницької діяльності на 1000 жителів.....	21
Таблиця 21:	Зареєстровані суб'єкти підприємницької діяльності в місті .....	21
Таблиця 22:	Зареєстровані суб'єкти підприємницької діяльності за галузями.....	21
Таблиця 23:	Загальний обсяг продукції (тис. грн.).....	22
Таблиця 24:	Підприємства в місті за чисельністю працівників .....	22
Таблиця 25:	Обсяги експорту продукції (тис. доларів США).....	23
Таблиця 26:	Об'єм і структура прямих іноземних інвестицій за країнами походження (тис. доларів США).....	23
Таблиця 27:	Основні роботодавці у місті.....	23
Таблиця 28:	Доходи міського бюджету на одного мешканця.....	25
Таблиця 29:	Ділянки міста, передбачені під забудову .....	26
Таблиця 30:	Випускники навчальних закладів – середніх, вищих .....	27
Таблиця 31:	Місткість лікарень.....	27
Таблиця 32:	Енергоспоживання .....	27
Таблиця 33:	Громадський транспорт .....	29
Таблиця 34:	Кількість гостей, осіб.....	29
Таблиця 35:	Місткість споруд культурно-спортивного призначення .....	29
Таблиця 36:	Можливості для розміщення гостей у готелях і пансіонатах .....	30
Таблиця 37:	Обсяг вироблених відходів (за рік) та вартість утилізації .....	31
Таблиця 38:	Планована інвестиційна діяльність міста до 2010 р.....	31

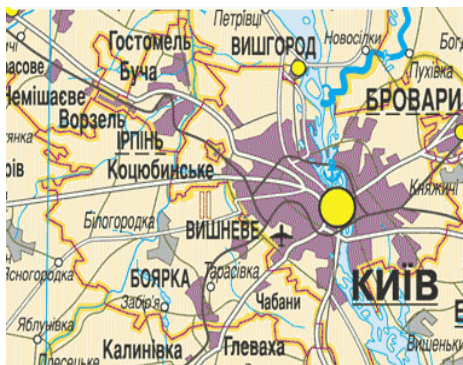
## ПРОФІЛЬ ГРОМАДИ м. ІРПІНЬ

### Перелік рисунків

Рисунок 1.	Динаміка чисельності мешканців м. Ірпінь (1996-2006рр.)	10
Рисунок 2.	Природний приріст населення міста, осіб	11
Рисунок 3.	Механічний приріст населення міста, осіб	11
Рисунок 4.	Структура основних вікових груп населення (1989 рік), %	12
Рисунок 5.	Структура основних вікових груп населення (2005 рік), %	12
Рисунок 6.	Відсоток помешкань, забезпечених комунальними послугами	13
Рисунок 7.	Динаміка будівництва індивідуальних житлових будинків	14
Рисунок 8.	Загальні тенденції зміни зайнятості м. Ірпінь	15
Рисунок 9.	Зайнятість за галузями по місту	16
Рисунок 10.	Динаміка середньої заробітної плати	17
Рисунок 11.	Динаміка рівня зареєстрованого безробіття	18
Рисунок 12.	Структура безробітних за рівнем освіти, %	19
Рисунок 13.	Структура зареєстрованих безробітних за тривалістю безробіття (2006р.)	20
Рисунок 14.	Динаміка росту кількості СПД	21
Рисунок 15.	Кількість суб'єктів господарської діяльності за галузями (2006р.)	22
Рисунок 16.	Податкові надходження разом (на одного мешканця)	25

# 1 ВСТУП

## 1.1 КОРОТКА ІНФОРМАЦІЯ ПРО МІСТО ІРПІНЬ



<b>Територія</b>	0,1 тис. кв. км;
<b>Площа</b>	37,7 кв. км;
<b>Населення:</b> Ірпінський регіон – всього - 101 тис. чол.	
в тому числі:	м. Ірпінь - 40,4 тис. чол.,
	с. Буча - 28,3 тис. чол.,
	с. Ворзель - 6,0 тис. чол.,
	с. Гостомель - 12,4 тис. чол.,
	с. Коцюбинське - 13,9 тис. чол.

### Адміністративно – територіальний поділ на 1 січня 2006 року:

Міста обласного значення – 1;  
Селища міського типу – 4.

**Суміжні райони:** захід - Києво-Святошинський район (Рубежівська сільська рада, Немішаєвська селищна рада), схід - м. Київ, Києво-Святошинський район (Горенська сільська рада), північ - Бородянський район (с. Озерна Лубенська сільської ради), південь - Києво-Святошинський район (с. Забуччя Рубежівської сільської ради).

По території Ірпінського регіону протікають річки Ірпінь (18,5 км), Бучанка (7,67 км), Рокач (6,6 км).

### Історія:

Своєю появою місто Ірпінь зобов'язане будівництву залізної дороги Київ-Ковель, яке розпочалося у 1899 році. Навколо дороги, неподалік Києва, працівники залізниці засновують дачні селища Ірпінь, Буча та Ворзель. Селища Ірпінь та Буча отримали свої назви від однойменних річок, біля яких вони розташувалися.

У 1956 році селищу Ірпінь надається статус міста районного значення у складі Києво-Святошинського району. Указом Президії Верховної Ради Української РСР від 30 грудня 1962 року Ірпеню надається статус міста обласного значення, до нього включені селища міського типу Буча, Ворзель, Гостомель, Коцюбинське. Таким чином, в середині 60-х років завершується формування сучасної території Ірпінського регіону.

Ірпінь – приміська зона столиці України Києва, місце творчості і відпочинку української інтелігенції, місто з власною розвинутою інфраструктурою, мережею навчальних, культурно-освітніх, медичних та оздоровчих закладів.

Перша письмова згадка про населений пункт на території нашого краю датується 1494 роком. Тоді великий князь литовський Олександр відібрав гостомельський маєток у Сенька Володкевича й передав його князю Іванові Глинському. Пізніше Гостомель належав українському шляхтичу Сенькові Полозовичу (Семенові Полозу), який відіграв значну роль в обороні України від нападів татар.

У 1506-му вперше в писемних джерелах згадується село Романівка (нині частина Ірпеня). Тут поселив селян архімандрит Києво-Печерського монастиря Никифор Тур. За письмовими джерелами, цю землю монастирю надав 1240 року князь Роман Галицький.

У 1614-му польський король Сигізмунд III надав Гостомелю магдебурзьке право, тобто право на самоврядування.

У 1618 році населення сіл і містечок, розташованих у басейнах річок Тетерів та Ірпінь, утворило козацькі сотні й проголосило себе частиною Запорозького війська.

У 1630-му вперше в писемних джерелах згадується село Яблунька (нині частина Бучі). За переказами, його назва походить від самотньої яблуні, яка росла біля шинку.

Під час визвольної війни під проводом Богдана Хмельницького Гостомель стає козацьким сотенним містечком. Гостомельська сотня входить до Київського полку.

У 1651 році згадується село Мостище (нині частина Ірпеня), яке належало київським монастирям.

Гостомель наприкінці XVII століття належав до володінь фастівського полковника Семена Палія. Сам він кілька разів відвідував це містечко. За наказом Палія тут було

## ПРОФІЛЬ ГРОМАДИ м. ІРПІНЬ

нарощено вали й поглиблено рови замку, а також споруджено церкву. Але незабаром Гостомель захопили польські жовніри і сплюндрували його.

З 1686 по 1793-й по річці Ірпінь пролягав кордон між московськими та польськими володіннями на Правобережжі.

У XVIII столітті навколо Гостомеля діяли гайдамацькі загони. Вони чинили напади на поміщицькі маєтки і навіть захопили саме містечко. Прикордонні жителі, зокрема гостомельці, займалися контрабандою, як тоді говорили — таємним провозом. У 1803 році гостомельський маєток купив судовий діяч Юзеф Моржковський.

У 1831 році гостомельський маєток придбав Фелікс Березовський. Він заснував у Гостомелі низку промислових підприємств — шкіряний і цукровий заводи, винокурню з кам'яною крамницею та пивоварню. За три версти від Гостомеля на річці Рокач було село Баланівка. Городи і поля тут були удобрені й придатні для вирощування цукрових буряків. Тому селян звідси переселили, а на їхній землі почали вирощувати буряки.

Відміна кріпосного права в 1861 році сприяла розвитку промисловості. У 1865-му київський купець Михайло Таранов збудував у Стоянці (нині частина Ірпеня) паровий млин. У другій половині XIX століття в Києві велось інтенсивне житлове будівництво. Потрібно було багато цегли. А на території нашого краю на невеликій глибині залягали родовища глини. Ліс давав дрова для випалювання цегли.

У 1868 році польський поміщик Северин Сагатовський неподалік від села Яблунька збудував цегельню. Незабаром після цього поміщик Соколовський відкрив шкіряний завод і водяний млин на річці Буча. Поміщик Пеховський спорудив паровий млин, крупорушку та лісопилку. У 1889-му поміщик Остаф'єв відкрив цегельню в Мостищі.

У приземкуватих, критих соломою або очеретом цехах заводу Сагатовського спочатку працювало 40-50 чоловік з Чернігівської та Курської губерній. Згодом кількість робітників зросла до сотні. То було найбільше підприємство на території нашого краю. На більшості інших уже названих чисельність робітників не перевищувала 15-20 чоловік. Улітку добували глину, формували й випалювали цеглу. Взимку возили її саньми до Києва та заготовляли дрова на літній сезон. Річний випуск цегли на заводі Сагатовського становив 1-1,5 мільйона штук.

Северин Сагатовський почав здавати в оренду земельні ділянки на території нинішнього Ірпеня. В останній чверті минулого сторіччя тут оселяються німецькі та чеські колоністи (поселенці, нові поселення тоді називали колоніями). На початок XX століття їх було вже понад 40 чоловік. Так у вершині кута, утвореного річками Ірпінь і Буча, виникло поселення, назване за ім'ям поміщика Северина Сагатовського Северинівка.

У 1897-му управитель маєтку поміщика Саратовського Гнат Лясковський спорудив перший будинок на території нинішньої Бучі.

Ірпінь, Буча, Ворзель і багато інших населених пунктів завдячують своїм виникненням будівництву залізниці Київ-Ковель.

У квітні 1899-го було прийнято рішення про будівництво залізниці коштом держави. Весною 1900-го розпочалися роботи по всій Києво-Ковельській лінії. У березні 1902 року почався рух поїздів з перевезенням пасажирів і вантажів. 6 жовтня 1902-го Києво-Ковельська залізниця офіційно була передана в експлуатацію.

У 1900 році розпочалася забудова Ворзеля. Ірпінь першими заселяли залізничники.

Київські газети в 1900-му повідомляли, що, у зв'язку зі зростанням дорожнечі життя в Києві, залізничники вирішили побудувати окрему колонію. Для цього управління Південно-Західних залізниць викупило землю у поміщика Сагатовського біля річки Ірпінь по лінії залізниці Київ-Ковель і продавало її в кредит своїм працівникам. Потім сюди приїздить київські багатії та представники київської інтелігенції.

Селище Ірпінь забудовувалося без чіткого архітектурного плану. В лісі вирубували просіки. Так виникали вулиці. Їх називали: перша лінія, друга і так далі. Селища зростали. Северинівку було включено до Ірпеня під назвою вулиця Северинівська. Виникають і проблеми. Для їх розв'язання громадськість почала організовуватись у товариства благоустрою. Вони виникли в Бучі, Ірпені та Ворзелі.

30 серпня 1909 року в Ірпені було урочисто відкрито школу, а згодом і церкву. В 1910-му виникло Ірпінське товариство аматорів сценічного мистецтва. Спектаклі ставили і в Бучі та Ворзелі. В Ірпені було споруджено і спеціальне театральне приміщення. У 1912 році тут було побудовано і кінематограф, тобто кінотеатр, із залом для глядачів на 91 місце.

## ПРОФІЛЬ ГРОМАДИ м. ІРПІНЬ

До Ірпеня приїжджали видатні українські й російські письменники Леся Українка, Панас Мирний, І.К. Карпенко-Карий, О.І. Купрін, композитор М.В. Лисенко, корифеї театру М.К. Садовський, П.К. Саксаганський, М.К. Заньковецька та інші.

У 1912 році купець 2-ї гільдії Ш. Гіберман побудував у Гостомелі склозавод, що дало змогу багатьом жителям не шукати заробітку на стороні. Наприкінці 1913-го Київське губернське правління дозволило селянинові К. Литвиненку збудувати в Гостомелі паровий млин.

На зорі існування Ірпеня намітилися дві тенденції його розвитку — дачна (відпочинкова) і промислова.

Для поліпшення постачання населення необхідними товарами й боротьби із спекулятивними ринковими цінами організовувалися кооперативні споживчі товариства. Відновлюють роботу Бучанський цегельний завод, в Ірпені — каніфольний, у Бучі — хімічне підприємство, у Гостомелі — скляний і крохмальний заводи. Гостомельське споживче товариство протягом 1924-1925-х виросло в одне з найбільших і найміцніших товариств Київської округи.

У 1930 році в Гостомелі було створено колгосп. Очевидно, методи, якими проводилася колективізація, спонукали ірпінців добитися зміни статусу Ірпеня із сільського на робітниче селище.

Статистично-економічний довідник 1932 року подає таку кількість населення: Буча — 1082 чоловіка, Ворзель — 1494, Ірпінь — 3318.

В 1929-му при торфопідприємстві відкрито фабрично-заводську школу з підготовки спеціалістів для торф'яної промисловості, у приміщення якої в 1932 році переведено Київський торф'яний технікум. З цього часу з'явилася тенденція розвитку Ірпеня як навчального містечка, а торф'яний технікум нині виріс в Академію державної податкової служби України.

У 1930 році розпочато будівництво навчальних майстерень школи Укрторфоб'єднання. Так було започатковано створення заводу "Ірпіньмаш".

1932-го біля станції Біличі почали оселятися сім'ї, які виселили з хутора Берковець у зв'язку із спорудженням там танкового полігона. Нове село спочатку називалося Новий Берковець, а в 1941-му його перейменували в селище імені Коцюбинського на честь класика української літератури (з 1965 року — селище Коцюбинське).

У середині 30-х становище в країні дещо поліпшується. Багато людей, особливо киян, приїжджало відпочивати в Ірпінь. Ірпінь набуває слави українського Парнасу.

Після визволення Приірпіння (німецька окупація) жителі взялися налагоджувати мирне життя. Було відновлено будівлі: шкіл, лікарень та інших установ. Було налагоджено роботу підприємств. Знову люди приїждять на відпочинок в Ірпінь, Бучу та Ворзель.

Протягом 1947-1952 років побудовано Ірпінську інженерно-меліоративну систему.

Промисловість краю розвивалася. У 1949-му в Коцюбинському було засновано Білицький каменеобробний завод і завод "Теплозвукоізоляція". У 1952 році у Головних майстернях в Ірпені введено в дію сталеплавильний цех. Враховуючи велику потребу Києва в цеглі, 1955-го було побудовано Іртиське заводоуправління з виробництва цегельно-черепичних будівельних матеріалів (нині комбінат "Прогрес").

У 1956 році в Ірпені відкрито ще один спеціальний середній навчальний заклад — сільськогосподарський технікум бухгалтерського обліку (нині економічний коледж).

А 30 грудня 1956-го Ірпінь рішенням Київського облвиконкому було віднесено до категорії міст районного значення. Тоді в ньому жило 12 тисяч чоловік. Першим головою Ірпінського міськвиконкому був Іван Митрофанович Нужний. Місто газифікується і телефонізується.

30 грудня 1962-го Ірпеню надається статус міста обласного значення. На 1967 рік йому були адміністративно підпорядковані селища міського типу Буча, Ворзель, Гостомель і Коцюбинське.

Населення Ірпеня зростає переважно за рахунок мігрантів. Засновано Ірпінський історико-краєзнавчий музей. Того ж року завершено будівництво першого в Ірпені дев'ятиповерхового будинку. У 1986-му споруджено перші в місті два чотирнадцятиповерхові будинки. Обидва вони заселялися людьми, евакуйованими з району, що постраждав від аварії на Чорнобильській АЕС.

У 1988 році засновано ірпінську газету "Прапор перемоги" (нині "Ірпінський вісник").

## 1.2. КОРОТКА ІНФОРМАЦІЯ ПРО КИЇВСЬКУ ОБЛАСТЬ



**Київську область засновано 27 лютого 1932 року.**

**Обласний центр:** м. Київ

**Кількість районів :** 25

**Загальна кількість міст:** 25 в т.ч. обласного значення - 11, районного - 14

**Загальна кількість селищ міського типу:** 30

**Сільські ради:** 606

**Загальна кількість сільських населених пунктів:** 1129

**Кількість жителів, тис.чол:** 1763,8, в т.ч.: міське - 1049,7; сільське - 714,1

**Загальна площа, тис. кв. км:** 28,1

**Густина населення (чол. на 1 кв. км):** 63

**Суміжні області:** Полтавська, Чернігівська, Черкаська, Вінницька, Житомирська, Гомельська (Республіка Білорусь).

**Природні умови:** Поверхня області переважно рівнинна. Північна частина області лежить у межах Поліської низовини. На сході в межах області – частина Придніпровської низовини. Найбільш підвищені - південна та південно-західна частини зайняті Придніпровською височиною (висота до 273 м).

**Клімат:** помірно-континентальний.

**Річна кількість опадів:** 638мм (за даними Гідрометцентру України).

**Корисні копалини:** На Київщині добуваються будівельні мінеральні матеріали: граніти, гнейси, каолін, глина, кварцові піски. Є невеликі поклади торфу. Крім того, є джерела мінеральних радонових вод (Миронівка, Біла Церква).

**Водні ресурси:** Київщина має густу річкову мережу – 177 рік. Найважливіша водна артерія – Дніпро (протяжність у межах області - 246 км), його притоки – Прип'ять, Тетерів, Ірпінь, Рось, Десна і Трубіж.

В області є 13 водосховищ, понад 2000 ставків та близько 750 невеликих озер.

## 1.3. КОРОТКА ІНФОРМАЦІЯ ПРО МІСТА КОНКУРЕНТИ



**Бровари** – місто обласного значення, адміністративний центр Броварського району Київської області і багатогалузевий промисловий центр.

Характеризується вигідним географічним положенням, наявністю природних ресурсів, потужним промисловим та науковим потенціалом, високим рівнем розвитку торгівлі, транспорту та зв'язку.

Магістральні залізничні і шосейні дороги мають вихід до Києва, Борисполя, Ніжина, Чернігова, індустріальних центрів України та близького зарубіжжя.

Бровари межують зі столицею України – Києвом. На території міста площею 3400 га мешкає 88.7 тисяч осіб, що складає 0.2% від загальної кількості населення України. Працездатне населення складає 57.8 тис. осіб (65.1% від загальної кількості). Місто розташоване за 20 км від столиці України – Києва.

Вперше Бровари згадаються у документальних джерелах 1630 року. Назва міста, очевидно, пов'язана з наявністю пивоварень - броварень. З часу заснування в місті активно розвивалися торгівля та ремесла. В 1868 році через місто пройшла залізниця і був побудований залізничний вокзал. В 1930-х роках у місті розташовувався Київський аеропорт.

З 1960-х років Бровари отримали черговий імпульс промислового розвитку. Були побудовані заводи машинобудівного комплексу, такі як порошкової металургії, алюмінієвих конструкцій, шиноремонтний, ремонтно-механічний заводи та ряд інших.

Сьогодні основою господарського комплексу міста Броварів є промисловість. Структура економіки міста детально розглядатиметься в наступних розділах.

## ПРОФІЛЬ ГРОМАДИ м. ІРПІНЬ



**Бориспіль** – місто обласного значення, утворене у 1015 році. Загальна площа міста складає 3701,4 га. Чисельність населення станом на 01.01.2004 складає 55 тис. чол., або 3.1 % від населення області. Відстані: від м. Бориспіль до м. Києва залізницею 30 км., автошляхом 35 км. Бориспіль - районний центр Київської області з 1923 року, з 1956 року - місто районного значення. Розташоване на південний схід від Києва. У місті є залізнична станція на лінії Київ-Харків і автостанція на магістралі цього ж напрямку.

Бориспіль - повітряні ворота столиці України. Тут міститься аеропорт - один з найбільших в Європі.

В економічному й географічному відношенні Бориспільський район вигідно розташований на сході Київської області, на лісостеповій рівнині Придніпровської низовини. Поверхня території рівнинна, інколи хвиляста: добре виражені підвищення чергуються з низинами, що нерідко переходять у болото. На південних та південно-західних його кордонах протікає Дніпро. На території району протікають річки, ліві притоки Дніпра - Павлівка, Млен, Іква та праві притоки Трубежа - Бочечки, Карань, Вовнища, Красилівка, Альта, Ільтиця. Всі річки течуть по рівнинній місцевості, а тому мають повільну течію. Живляться за рахунок снігів, дощів і підземних джерел. На півдні Бориспільський район омивається водами Канівського водосховища. Ґрунти в основному темно-сірі опідзолнені чорноземи та чорноземи на середньо-суглинковому лесі й частково супіщані та глейові. Ліси займають понад 15 тис. га. Корисні копалини - цегельно-черепична сировина, піски, торф. На території району - міська, районна, 19 сільських рад, яким підпорядковані 44 населених пункти. Населення міста та району складає понад 109 тис. чоловік.

**Буча** - місто обласного значення.

Цей статус місто отримало з 1 січня 2007 року. До 2007 року селище входило до складу Ірпінської міськради. Площа міста складає 2,7 кв. км. Чисельність населення міста - 28,5 тис. мешканців (2005 р.). Буча розташована за 30 км на захід від Києва, між невеликими річками Бучанкою та Рокачем, поруч з містом Ірпінь. Територія Бучанської міськради - 2657 га.



Таблиця 1: Порівняння міста Ірпінь та області

	Площа (кв. км)	Площа у % до загальної площі країни	Населення (осіб)	Населення у %до загального населення країни	Густота населення
Місто Ірпінь	1132	0,188	100800	0,216	89,05
Київська область	800	0,133	2651917	5,673	3314,90
Україна	603500	100,000	46749170	100,000	77,46

Таблиця 2: Функціональні характеристики міст-конкурентів, %

Місто	Функція		
	Населення	Праця	Послуги
Ірпінь	0,216	0,096	0,064
Бровари	0,155	в/д	в/д
Буча	0,056	в/д	в/д
Бориспіль	0,114	в/д	в/д

## 2 НАСЕЛЕННЯ

### 2.1 ЗАГАЛЬНА ДЕМОГРАФІЧНА ХАРАКТЕРИСТИКА МІСТА

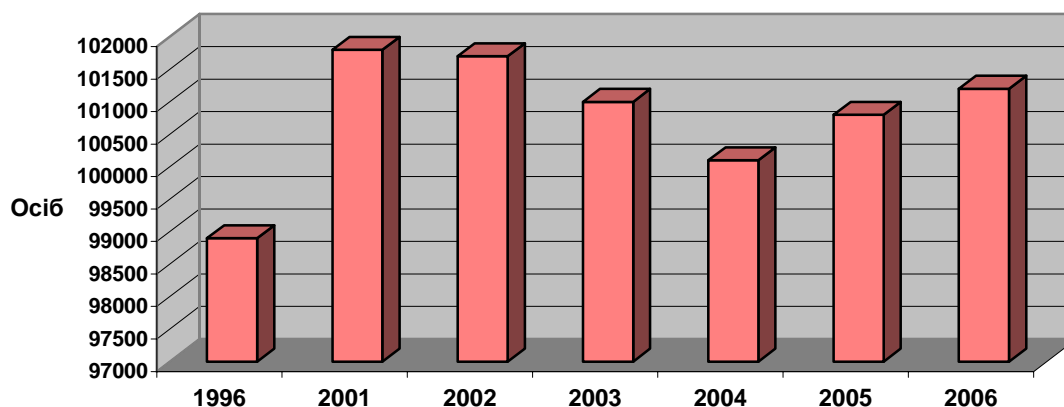
Станом на 01.01.2007 року загальна чисельність населення регіону складає – 101166 чоловік. В зв'язку з набуттям смт. Буча статусу міста обласного значення (постанова Верховної ради України № 3434-IV від 09.02.2006 року) кількість населення регіону зменшилась на 26663 і становить 74503 чоловіка. На кінець 2007 року очікувана чисельність складатиме близько 75 407 чоловік.

**Таблиця 3: Чисельність мешканців у місті та районі, 1995–2006 рр.**

	1995	2001	2002	2003	2004	2005	2006
<b>Місто Ірпінь</b>	98900	101800	101700	101000	100100	100800	101200

Основними проблемами, що негативно впливають на демографічну ситуацію в регіоні залишаються:

- низький рівень середньої тривалості життя, що призводить до перевищення кількості померлих над кількістю народжених по Ірпінському регіону за 2006 р.;
- недостатній соціальний захист сімей з дітьми, малозабезпечених і неповних сімей;
- наслідки Чорнобильської катастрофи, зокрема зниження тривалості життя населення в регіоні.

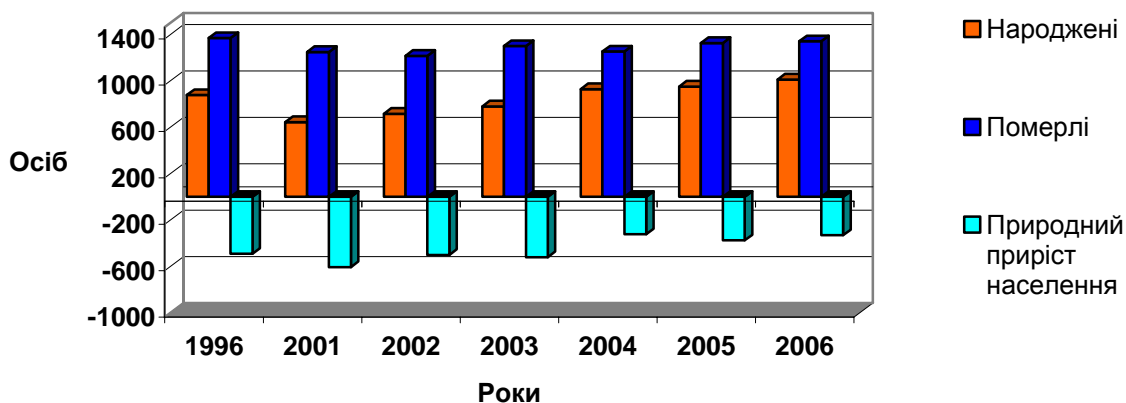


**Рисунок 1. Динаміка чисельності мешканців м. Ірпінь (1996-2006рр.)**

**Таблиця 4: Демографічна статистика 1989 -2006рр.**

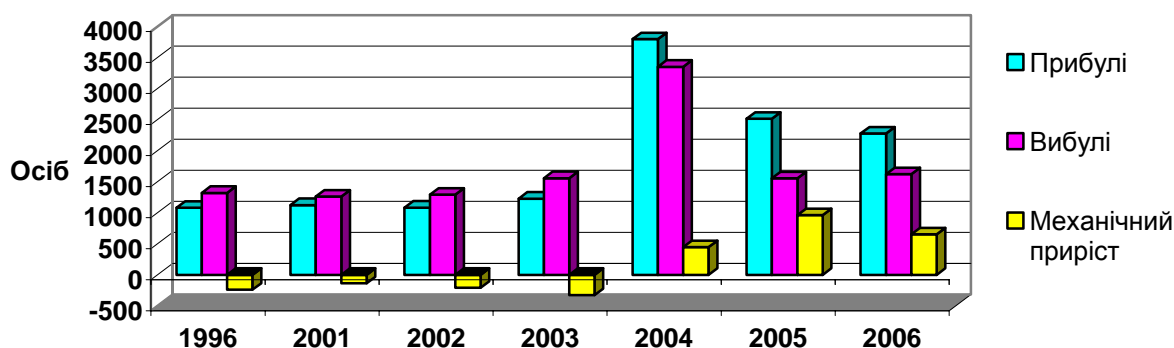
	1989	1995	2001	2002	2003	2004	2005	2006
Новонароджені	1138	878	644	717	780	930	951	1011
Померлі	835	1369	1249	1217	1300	1253	1326	1342
Природний приріст населення	303	-491	-605	-500	-520	-323	-375	-331
Прибулі	2001	1080	1123	1083	1228	3796	2514	2275
Вибулі	1620	1320	1260	1292	1557	3350	1554	1622
Сальдо міграції	381	-240	-137	-209	-329	446	960	653
Загальне збільшення (зменшення)	684	-731	-742	-709	-849	123	585	322
Ланцюговий індекс – чисельність населення	100,6	99,6	99,6	99,83	98,57	100,11	100,60	100,32

## ПРОФІЛЬ ГРОМАДИ м. ІРПІНЬ



**Рисунок 2. Природний приріст населення міста, осіб**

За останні роки зберігається від'ємний показник природного приросту населення.



**Рисунок 3. Механічний приріст населення міста, осіб**

Механічний приріст населення в місті з 2004 року позитивний і сприяє позитивному загальному сальдо по кількості населення міста.

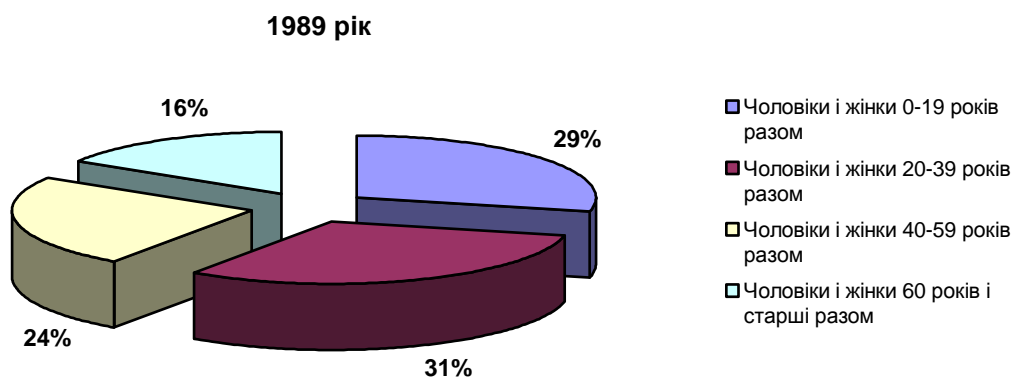
Основними цілями та завданнями демографічної політики в місті та регіоні є:

- подолання негативних тенденцій відтворення населення;
- збереження та поліпшення здоров'я громадян та рівня медичного забезпечення;
- підтримка добробуту сімей з дітьми;
- мінімізація наслідків Чорнобильської катастрофи, особливо на територіях, наближених до Чорнобильської зони.

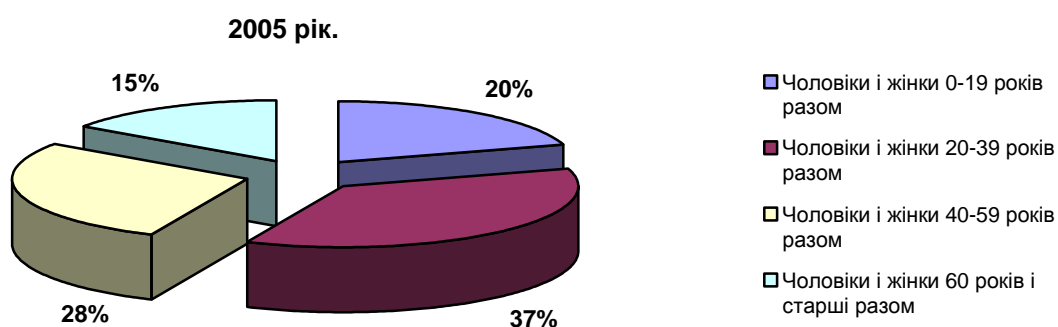
**Таблиця 5: Основні вікові групи мешканців міста (осіб)**

	1989	2001	2005
Чоловіки 0-19 років	14200	14330	10490
Жінки 0-19 років	14170	14122	9817
<b>Чоловіки і жінки 0-19 років разом</b>	<b>28500</b>	<b>28452</b>	<b>20307</b>
Чоловіки 20-39 років	16180	16173	18592
Жінки 20-39 років	14720	14667	17659
<b>Чоловіки і жінки 20-39 років разом</b>	<b>30800</b>	<b>30840</b>	<b>36251</b>
Чоловіки 40-59 років	11920	11924	12894
Жінки 40-59 років	13700	13773	14717
<b>Чоловіки і жінки 40-59 років разом</b>	<b>24080</b>	<b>25697</b>	<b>27611</b>
Чоловіки 60 років і старші	6081	6182	5441
Жінки 60 років і старші	10500	10590	9893
<b>Чоловіки і жінки 60 років і старші разом</b>	<b>15890</b>	<b>16772</b>	<b>15334</b>
«Віковий індекс»	0,56	0,59	0,75

## ПРОФІЛЬ ГРОМАДИ м. ІРПІНЬ



**Рисунок 4. Структура основних вікових груп населення (1989 рік), %**



**Рисунок 5. Структура основних вікових груп населення (2005 рік), %**

За останні 15 років кількість осіб старших 60 років не змінилась, кількість осіб від 0 до 19 років зменшилась, а осіб працездатного віку збільшилась (загалом - 65% всього населення).

## 2.2. ОСВІТНІЙ РІВЕНЬ НАСЕЛЕННЯ МІСТА

Рівень населення, що має базову вищу і повну вищу освіту у місті Ірпінь значно вищий за відповідні показники в середньому по Україні. Цьому в певній мірі сприяє наявність відповідних навчальних закладів в місті та близькість навчальних закладів міста Києва.

**Таблиця 6: Рівні освіти (серед населення у віці понад 15 років)**

	Абсолютний показник	Відносний показник	Відносний показник в Україні
Базова загальна середня	1201	17,89%	25,0%
Повна загальна середня	843	12,56%	34,8%
Базова вища	2674	39,83%	21,3%
Повна вища	1996	29,73%	16,6%

### 3 ЖИТЛО

#### 3.1 РОЗВИТОК ЖИТЛОВОГО ЗАБЕЗПЕЧЕННЯ

За 2006 рік обсяг виконаних будівельних робіт становить 59 139,0 тис. грн., або 127,6% запланованого та на 13,7% більше відповідного періоду 2005 року.

Середньооблікова чисельність штатних працівників, зайнятих у будівництві за 2006 рік склала 775 чоловік з фондом оплати праці 12 160,7 тис. гривень. Середньомісячна заробітна плата у будівництві становила 1307,60 грн.

У період 2006 року введено в експлуатацію 87,4 тис. кв. м житлової площі: 5 багатоповерхових житлових будинків (395 квартир), загальною площею 33,699 тис. кв. м та 242 індивідуальних житлових будинків загальною площею 53,744 тис. кв. м.

В 2007 році планується створення комунального підприємства "Ірпінжитлоінвестбуд", яке буде займатися житловою забудовою, що дасть можливість частково забезпечити соціальним житлом сім'ї, які перебувають на квартирному обліку.

У 2007 році планується за рахунок різних джерел фінансування спорудження наступних об'єктів житлового будівництва загальною площею 50,89 тис. кв. м:

Багатоквартирні житлові будинки загальною площею 10,89 тис. кв. м:

- 4-кв. у м. Ірпінь, вул. Лермонтова (0,204 тис. грн.);
- 84-кв. у м. Ірпінь, вул. Миру, 3-б (6,621 тис. кв. м);
- 68-кв. у смт Гостомель, вул. Пушкіна (4,065 тис. кв. м);

Приватне житлове будівництво у місті у 2007 році розвиватиметься прискореними темпами. Очікувана площа будівництва складатиме близько 40,0 тис. кв. м.

Таблиця 7: Розвиток житлового забезпечення

	1960	1970	1980	1990	1995	2002	2004	2005	2006
- Заселені індивідуальні будинки	12127	12111	13180	13484	13637	14553	14637	14733	15855
Постійно заселені квартири – разом	в/д	в/д	в/д	в/д	в/д	30679	в/д	в/д	32710
- в індивідуальних будинках	12127	12111	13180	13484	13637	14553	14637	14733	15855

В місті переважає індивідуальне житлове будівництво. У загальній кількості заселених помешкань у 2002 році відсоток приватних будинків склав 47,4 %, а у 2006 році цей показник збільшився до 48,5%. Кількість помешкань на 100 мешканців по місту у 2002 році -30,17 (для порівняння цей показник по Україні становить 58,4), в 2006 році -32,3. Враховуючи не значні темпи будівництва багатоповерхових житлових будинків у місті, потреби мешканців у житлі забезпечуватимуться теж повільно. Забезпеченість помешкань послугами підприємств житлово-комунального господарства міста по газопостачанню 100-відсоткова, іншими послугами від 90 до 70 відсотків.

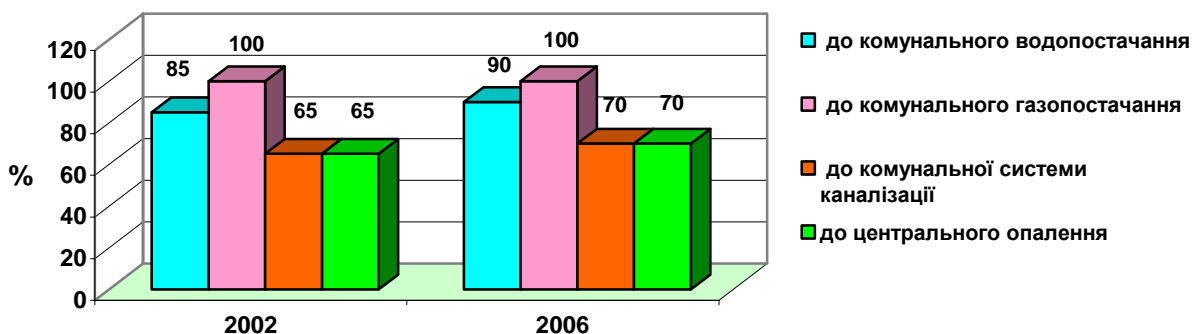


Рисунок 6. Відсоток помешкань, забезпечених комунальними послугами

### 3.2. РОЗВИТОК НОВОГО БУДІВНИЦТВА У МІСТІ

Таблиця 8: Введення нового житла в місті 1990-2006рр. (приватні будинки)

	1990	1995	2002	2004	2005	2006
Новозбудовані - індивідуальні будинки	71	63	84	90	126	151
Середня ринкова ціна 1 кв. м площі нової квартири, грн.	800	900	950	1600	1800	1900

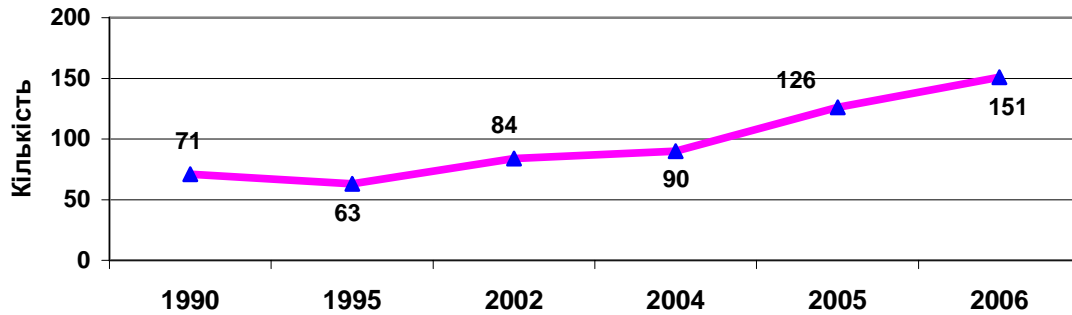


Рисунок 7. Динаміка будівництва індивідуальних житлових будинків

## 4. ЗАЙНЯТІСТЬ І ДОХОДИ

### 4.1. ЗАЙНЯТІСТЬ НАСЕЛЕННЯ

Стан фіксованого ринку праці протягом 2005-2006 років характеризувався такими тенденціями, як зниження обсягів пропозиції робочої сили та збільшення попиту на неї.

На основі аналізу ринку праці, що склався в регіоні на протязі 2006 року та даних підприємств, організацій і установ міста у найближчі роки передбачається здійснити заходи за такими напрямками:

- формування регіональних пріоритетів у збереженні наявних високопродуктивних робочих місць та створення нових додаткових робочих місць відповідно до прогнозів розвитку регіону,
- кадрове забезпечення потреб ринку праці та розвиток системи безперервної професійної перепідготовки, підвищення кваліфікації, перекваліфікації, післядипломної фахової освіти відповідно до динаміки розвитку ринку праці та його потреб у найближчий період і на перспективу;
- розвиток підприємницької діяльності, малого та середнього, сімейного бізнесу шляхом заохочення і сприяння цій діяльності;
- запровадження механізму стимулювання створення робочих місць для окремих соціально-демографічних груп, серед яких спостерігається найменший рівень зайнятості (молоді, жінок, інвалідів).

**Таблиця 9: Загальні тенденції зміни зайнятості (кількість робочих місць)**

	1990	1995	2000	2002	2003	2004	2005	2006
Місто Ірпінь	16860	16920	16990	17006	17450	18460	19862	20349
Київська область	в/д	в/д	1314300	1279700	1334900	1348900	1352000	в/д
Україна	в/д	в/д	21268500	20091200	20163300	20295700	20680000	в/д



**Рисунок 8. Загальні тенденції зміни зайнятості м. Ірпінь**

Враховуючи тенденції розвитку ринку праці регіону, основними пріоритетами сфери зайнятості будуть наступні напрями:

- забезпечення постійного інформування громадськості та роботодавців про ситуацію на ринку праці, послуги служби зайнятості, наявні вакансії, пропозиції робочої сили тощо;
- навчання безробітних під конкретне замовлення роботодавців;
- запровадження адресних послуг роботодавцям та населенню, передусім з числа соціально незахищених верств, які потребують додаткового соціального захисту;
- проведення інформаційно-роз'яснювальної роботи серед шкільної молоді щодо переваг чесної праці та набуття робітничої професії, актуальної на ринку праці;
- залучення осіб з обмеженими фізичними можливостями до трудового та суспільного життя.

**ПРОФІЛЬ ГРОМАДИ м. ІРПІНЬ**

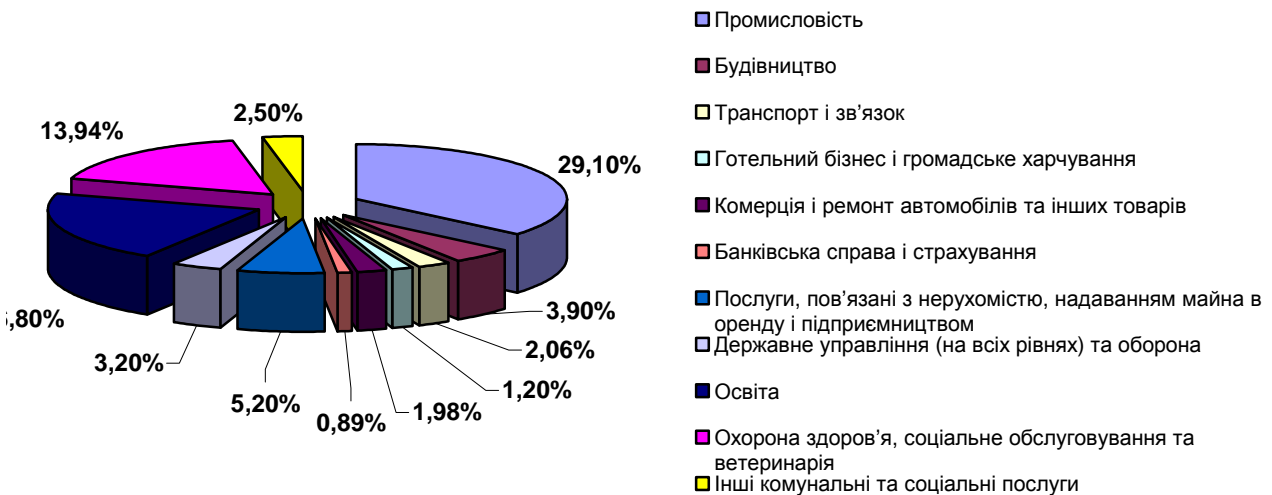
Позитивна динаміка росту загальної кількості робочих місць фіксується з 2003 року. Значні зміни відбулись в третинному секторі економіки з 1995 по 2006 рік - за рахунок розвитку обслуговуючого сектору в місті кількість робочих місць збільшилась майже в 4 рази.

**Таблиця 10: Зайнятість в третинному секторі економіки, осіб**

	1995	2000	2005	2006
Третинний (обслуговуючий сектор: транспорт, зв'язок, торгівля), чисельність працівників	401	650	803	1583

**Таблиця 11: Зайнятість за галузями економічної діяльності**

	1995		2001		2005	
	Кількість працівників	% від загальної кількості	Кількість працівників	% від загальної кількості	Кількість працівників	% від загальної кількості
Промисловість	5861	34,6	5852	34,4	5787	29,1
Будівництво	910	5,4	908	5,34	769	3,9
Транспорт і зв'язок	486	2,9	526	3,1	409	2,06
Готельний бізнес і громадське харчування					338	1,2
Комерція і ремонт автомобілів та інших товарів					394	1,98
Банківська справа і страхування	120	0,7	148	0,9	177	0,89
Послуги, пов'язані з нерухомістю, надаванням майна в оренду і підприємництвом					1036	5,2
Державне управління (на всіх рівнях) та оборона					634	3,2
Освіта	3210	18,97	3218	18,93	3330	16,8
Охорона здоров'я, соціальне обслуговування та ветеринарія	3064	18,11	3084	18,14	2770	13,94
Інші комунальні та соціальні послуги	1365	8,1	1446	8,5	496	2,5



**Рисунок 9. Зайнятість за галузями по місту**

## ПРОФІЛЬ ГРОМАДИ м. ІРПІНЬ

За останні 10 років пропорція розподілу робочих місць за галузями кардинально не змінилась. За період з 1995 по 2005 роки зменшилась кількість зайнятих в галузях освіти, охорони здоров'я, комунальних та соціальних послуг.

Найбільша кількість мешканців міста зайнята в промисловості – 29%, освіті -16,8%, охороні здоров'я – 13,94%, послугах пов'язаних з нерухомістю – 5,2%.

Основними проблемами міського ринку праці є:

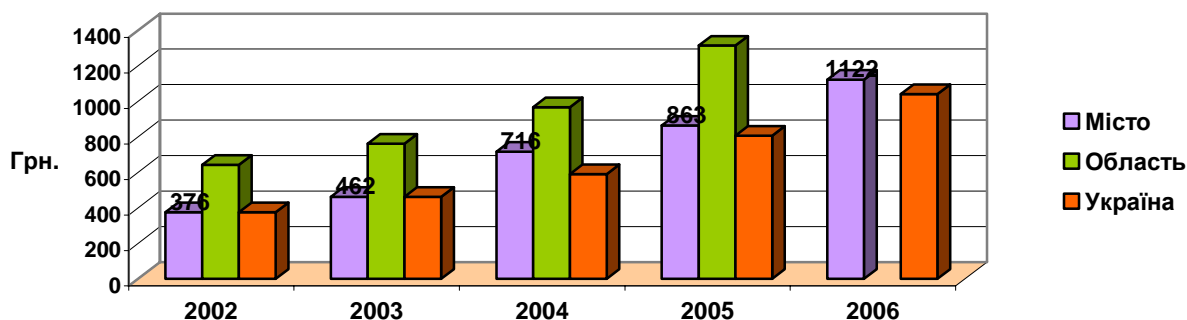
- невідповідність професійно-кваліфікаційного рівня робочої сили потребам ринку праці;
- відсутність у працівників належної мотивації до легальної продуктивної зайнятості, головним чином через низьку якість робочих місць за умовами та оплатою праці;
- відсутності механізму економічного стимулювання роботодавців до створення робочих місць з гідними умовами та оплатою праці.

### 4.2. ЗАРОБІТНА ПЛАТА І ДОХОДИ НАСЕЛЕННЯ

Розмір середньої заробітної плати по місту за 2002 - 2006 роки тримається на рівні середньої заробітної плати по Україні.

**Таблиця 12: Середня заробітна плата (грн.)**

	2002	2003	2004	2005	2006
	Номинальні величини, грн.				
Місто Ірпінь	376,00	462,00	716,00	863,00	1122,00
Київська область	642,95	760,77	967,43	1 314,00	в/д
Україна	376,38	462,27	589,62	806,00	1041,00



**Рисунок 10. Динаміка середньої заробітної плати**

**Таблиця 13: Заробітна плата за галузями (грн.)**

	2002	2003	2004	2005	2006
Сільське господарство і рибальство	210	250	309	449	683
Промисловість	626	638	818	1020	1298
Будівництво	480	527	727	878	1150
Транспорт і зв'язок	360	380	391	509	1603
Готельний бізнес і громадське харчування	310	365	374	550	623
Комерція і ремонт автомобілів			150	860	983
Банківська справа і страхування	245	640	872	1342	1839

## ПРОФІЛЬ ГРОМАДИ м. ІРПІНЬ

Послуги, пов'язані з нерухомістю, надаванням майна в оренду і підприємництвом	402	516	624	882	1151
Державне управління (на всіх рівнях) та оборона	386	570	658	927	1498
Освіта	490	620	781	907	1154
Охорона здоров'я, соціальне обслуговування та ветеринарія	230	270	384	560	702
Інші комунальні та соціальні послуги	296	370	412	583	755

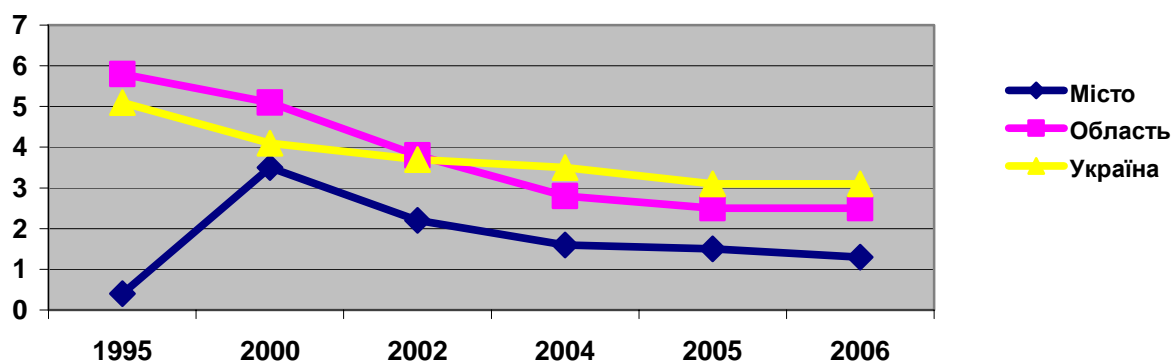
Найвищий рівень заробітної плати в місті в промисловості – 1298 грн., транспорті і зв'язку -1603 грн., банківській справі – 1839 грн., державному управлінні – 1498 грн. Найнижчий – в готельному бізнесі і громадському харчуванні - 623 грн. та сільському господарстві – 683 грн.

### 4.3. БЕЗРОБІТТЯ

Рівень безробіття за 2000-2006роки по місту стабільно нижчий ніж по Київській області та Україні.

**Таблиця 14: Рівень зареєстрованого безробіття (%) на 31 грудня**

	1995	2000	2002	2004	2005	2006
Місто Ірпінь	0,4	3,5	2,2	1,6	1,5	1,3
Київська область	в/д	5,1	3,8	2,8	2,5	в/д
Україна	в/д	4,1	3,7	3,5	3,1	в/д



**Рисунок 11. Динаміка рівня зареєстрованого безробіття**

**Таблиця 15: Кількість безробітних на одну вакансію на 31 грудня**

	1995	2000	2002	2004	2005	2006
Місто Ірпінь	2	9	5	1	1	1
Київська область	в/д	25	13	5	4	в/д
Україна	в/д	17	9	6	5	в/д

Кількість безробітних на одну вакансію в місті по роках стабільно менше ніж в області та Україні, а максимальне навантаження в 2000-2002роках відповідає обласній та державній тенденціям у цей період.

ПРОФІЛЬ ГРОМАДИ м. ІРПІНЬ

Таблиця 16: Зареєстровані безробітні за рівнем освіти

	1995		2000		2002		2004		2005		2006	
	абс.	%	абс.	%	абс.	%	абс.	%	абс.	%	абс.	%
Базова загальна середня	1	0,6	208	8,5	118	6,8	32	2,1	39	2,4	26	1,7
Повна загальна середня	14	8,5	734	30	422	24,5	532	34,2	602	37	579	37,8
Професійно-технічна	28	17	654	26,7	431	25	307	19,7	274	16,8	253	16,5
Базова вища	0		587	24	487	28,2	409	26,3	386	23,7	354	23,1
Повна вища	122	73,9	266	10,8	267	15,5	277	17,7	326	20,1	318	20,9



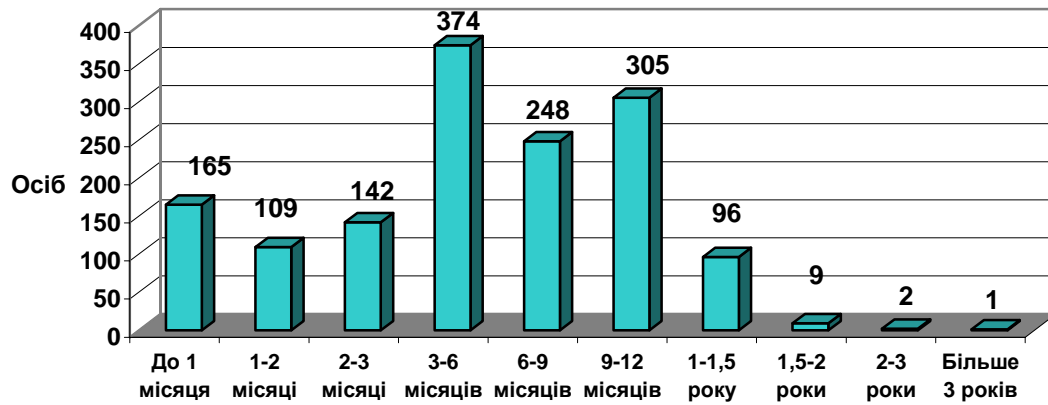
Рисунок 12. Структура безробітних за рівнем освіти, %

За період 2000-2006рр. відбулися зміни в структурі безробітних за рівнем освіти. Збільшилась частка осіб з повною загальною середньою освітою – на 6% та з повною вищою – на 10%. Зменшилась - на 7% з базовою загальною середньою та на 20% з професійно-технічною. Зміни в останній відображають зростаючу потребу в місті в трудових ресурсах з професійно-технічною освітою. Зростання частки осіб з повною вищою освітою відповідає тенденціям в Київській області та країні в цілому.

Таблиця 17: Зареєстровані безробітні за тривалістю безробіття

	1995		2000		2002		2004		2005		2006	
	осіб	%	осіб	%	осіб	%	осіб	%	осіб	%	осіб	%
До 1 місяця	150	6,0	190	6,3	229	11,2	209	12,7	214	13,1	165	10,9
1-2 місяці	220	8,8	280	9,3	193	9,5	189	11,5	192	11,8	109	11,2
2-3 місяці	180	7,2	246	8,2	171	8,4	159	9,6	157	9,6	142	9,4
3-6 місяців	460	18,4	509	17	359	17,6	360	21,8	361	22,1	374	24,8
6-9 місяців	380	15,2	429	14,3	290	14,2	232	14,1	253	15,5	248	16,4
9-12 місяців	376	15,1	408	13,6	343	16,8	278	16,9	283	17,4	305	20,2
1-1,5 року	390	15,6	481	16,2	315	15,4	176	10,7	142	8,7	96	6,4
1,5-2 роки	160	6,4	201	6,7	80	3,9	31	1,9	26	1,6	9	0,5
2-3 роки	120	4,8	185	6,2	41	2	11	0,6	2	0,1	2	0,1
Більше 3 років	61	2,4	73	2,1	19	1	3	0,2	1	0,1	1	0,1

**ПРОФІЛЬ ГРОМАДИ м. ІРПІНЬ**



**Рисунок 13. Структура зареєстрованих безробітних за тривалістю безробіття (2006р.)**

Найбільше безробітних реєструється за тривалістю 3-6 місяців та 9-12 місяців.

**Таблиця 18: Вікова структура зареєстрованих безробітних**

	1995		2000		2002		2004		2005		2006	
	осіб	%	осіб	%	осіб	%	осіб	%	осіб	%	осіб	%
15-17 років	6	3,6	53	2,2	22	1,3	14	0,9	20	1,2	16	1
18-27 років	63	38,2	900	36,7	517	30	877	56,3	928	57	811	53
28 років – передпенсійний вік	1	0,6	12	0,5	9	0,5	10	0,6	18	1,1	20	1,3
Інші	95	57,6	1484	60,6	1177	68,2	656	42,2	661	40,7	683	44,7

З 1995 по 2006 роки найбільша категорія безробітних за віком -18-27років (від38% до 56%) та перед-пенсійного віку(57%-44%).

**Таблиця 19: Узагальнююча таблиця структури зареєстрованих безробітних**

	1995	2000	2002	2004	2006
Зареєстровані в службі зайнятості понад 6 місяців	в/д	1777	1088	731	661
Вік 18-27 років	63	900	517	877	811
Вік 28 років – передпенсійний	1	12	9	10	20
Освіта вища	122	266	453	408	449
Жінки	138	1360	1098	969	931
Інваліди	1	8	1	2	12

## 5. ЕКОНОМІКА

### 5.1. СУБ'ЄКТИ ПІДПРИЄМНИЦЬКОЇ ДІЯЛЬНОСТІ

За період 1995-2006рр. найбільше зростання кількості СПД в місті спостерігається у 1996-2000 роках. Частка фізичних осіб теж значно збільшується в цей період від 20% в загальній кількості до 71,3%. Далі процес приросту йде стабільно й загальну структуру значно не змінює (73,2% - фізичні особи, 26,8% - юридичні).

**Таблиця 20: Зареєстровані суб'єкти підприємницької діяльності на 1000 жителів**

#### А. Юридичні особи

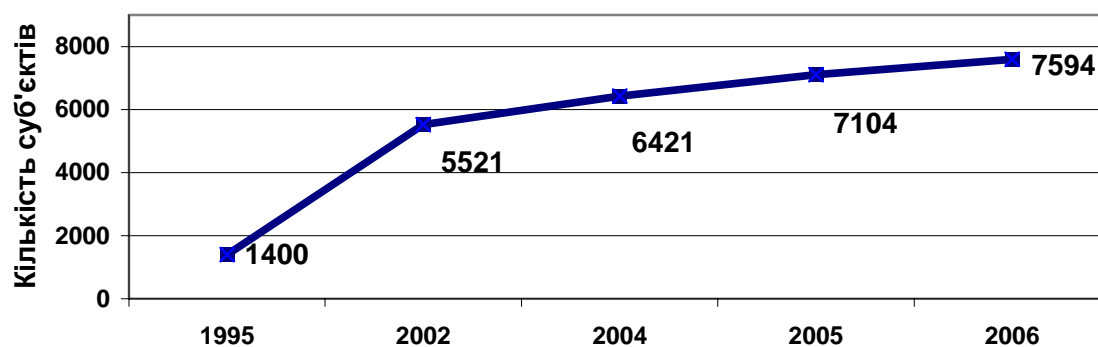
	1995	2002	2004	2005	2006
Місто Ірпінь	1114	1584	1787	1899	2033
Київська область	21286	29626	33669	35940	38298
Україна	726350	889330	981054	1023396	1070705

#### В. Фізичні особи

	1995	2002	2004	2005	2006
Місто Ірпінь	286	3937	4634	5205	5561

**Таблиця 21: Зареєстровані суб'єкти підприємницької діяльності в місті**

	1995	2002	2004	2005	2006
Зареєстровані СПД разом	1400	5521	6421	7104	7594
Частка фізичних осіб, %	20,4	71,3	72,2	73,3	73,2
Кількість зареєстрованих СПД – ланцюговий індекс		394,4	116,3	110,6	106,8



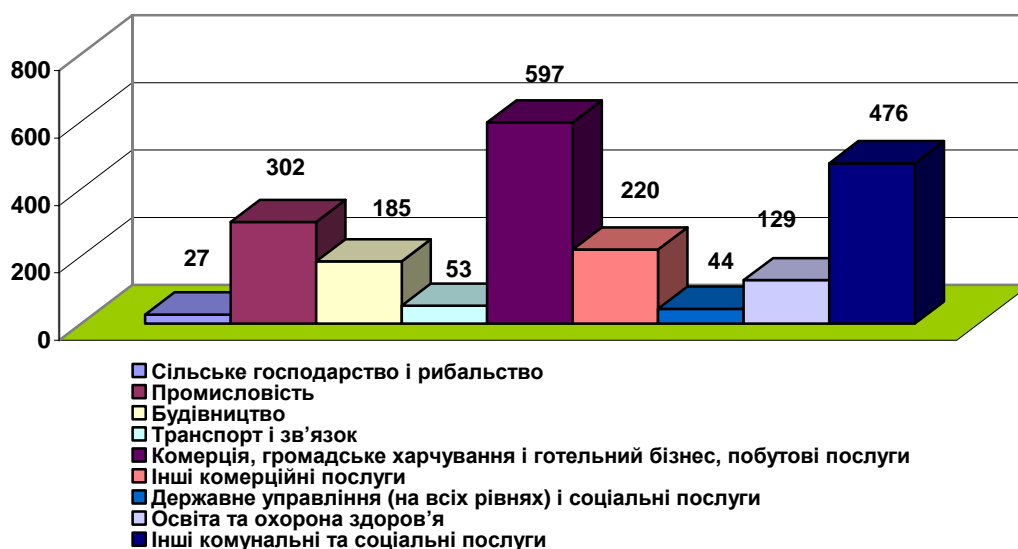
**Рисунок 14. Динаміка росту кількості СПД**

**Таблиця 22: Зареєстровані суб'єкти підприємницької діяльності за галузями**

	1995	2002	2004	2006
Сільське господарство і рибальство	2	19	21	27
Промисловість	154	223	246	302
Будівництво	125	140	149	185
Транспорт і зв'язок	8	32	37	53
Комерція, громадське харчування і готельний бізнес, побутові послуги	292	428	487	597
Інші комерційні послуги	69	144	158	220

**ПРОФІЛЬ ГРОМАДИ м. ІРПІНЬ**

Державне управління (на всіх рівнях) і соціальні послуги	15	27	33	44
Освіта та охорона здоров'я	29	93	107	129
Інші комунальні та соціальні послуги	420	478	549	476
<b>РАЗОМ</b>	<b>1114</b>	<b>1584</b>	<b>1787</b>	<b>2033</b>



**Рисунок 15. Кількість суб'єктів господарської діяльності за галузями (2006р.)**

Найбільшу частку серед СПД складають працюючі в галузях промисловості - 302, комерції – 597 та інших комунальних послугах - 476.

**Таблиця 23: Загальний обсяг продукції (тис. грн.)**

	1995	2000	2004	2006
Промисловість	140217,3	2160469	436100	755173,3
Будівництво	8500	16200	21532	57092
Комерція, громадське харчування і готельний бізнес, побутові послуги	22984,8	37909,1	85682,2	247500
Інші комунальні та соціальні послуги	44397	53329,3	65740	328600
<b>РАЗОМ</b>	<b>216099,1</b>	<b>2267907,4</b>	<b>609054,2</b>	<b>1388365,3</b>

Обсяги продукції по місту формують промисловість -54,4%, комерція, громадське харчування і готельний бізнес, побутові послуги – 17,8%та інші комунальні та соціальні послуги – 23,7%.

**Таблиця 24: Підприємства в місті за чисельністю працівників**

	1995	2000	2002	2004	2006
0 (самозайняті особи)	в/д	31	31	32	33
1-20 працівників	118	310	440	580	629
21-100 працівників	41	86	120	136	149
101-500 працівників	18	21	36	40	47

## 5.2. ЗОВНІШНЬОЕКОНОМІЧНА ДІЯЛЬНІСТЬ

Таблиця 25: Обсяги експорту продукції (тис. доларів США)

	1995	2000	2002	2004	2006
Пластмаси та хімічні матеріали	3149,2	4695,7	6200,1	18783,4	11192,89
<b>РАЗОМ</b>	<b>3149,2</b>	<b>4695,7</b>	<b>6200,1</b>	<b>18783,4</b>	<b>11192,89</b>

Таблиця 26: Об'єм і структура прямих іноземних інвестицій за країнами походження (тис. доларів США)

	2006	Усього, починаючи з 1990 р.	% від загальних
Росія	300,0	20212,00	87
Інші	14,3	3000,42	13
<b>РАЗОМ</b>	<b>314,3</b>	<b>23212,42</b>	<b>100</b>

## 5.3. НАЙБІЛЬШІ РОБОТОДАВЦІ

Таблиця 27: Основні роботодавці у місті

Підприємство	Вид діяльності (основний)	Чисельність працівників, осіб
Національна академія ДПС України	Освітні та науково-дослідні послуги	1215
Гостомельський склозавод	Виробництво скляної тари	887
ПМП "Міраж"	Будівництво та логістичний термінал	500
ТОВ "Катех-електро"	Виробництво електричних кабелів різного призначення, емальованих обмотувальних проводів для електричних машин і механізмів	253
ТОВ "Екмі-меблі"	Виробництво м'яких меблів, матраців	214
ЗАТ "Білицький ДОК"	Виробництво дерев'яних будівельних конструкцій та столярних виробів	173
Ірпінський економічний коледж Національного аграрного університету	Освітні послуги	156
ТОВ "Планета-Пластик"	Виробництво труб та плівки із поліетилену	150
ВАТ "Ірпіньмаш"	Виробництво сільськогосподарської та торфовидобувної техніки	150
ТОВ "Ірпінське АТП 13250"	Міські та приміські пасажирські перевезення	113
Кардіологічний санаторій "Ворзель" НАНУ	Санаторно-курортне лікування	98
ТОВ "Віста"	Виробництво харчових продуктів	96
ЗАТ "Пластмодерн"	Виробництво труб з поліетилену	94
Філія турготелю "Ірпінь"	Проживання, харчування, готельні послуги, ресторан	90
ВАТ "Ірпінський комбінат "Перемога"	Виробництво цегли керамічної	80

**Характеристика основних підприємств-виробників Ірпінського регіону:**

**Закрите акціонерне товариство “Гірничо-видобувний і каменеобробний комбінат “Біличі”.** ЗАТ “Гірничо-видобувний і каменеобробний комбінат “Біличі” є одним з найбільших в Україні виробників облицювальних плит та архітектурно-будівельних виробів із природного каменю (модульні гранітні плити, вироби складних форм, пам'ятники, столи, каміни, вази та інші вироби з фасонною поверхнею). Сьогодні завод є одним із лідерів серед каменеобробних підприємств України. Вироби комбінату використовуються для зовнішнього і внутрішнього оздоблення будівель, офісів. Використовуючи сучасні технології і новітнє зарубіжне обладнання фірм “TIBO”, “MINALLI”, “ZONATO”, комбінат успішно завойовує визнання надійного партнера-постачальника виробів високої якості із природного каменю до країн Європи, Близького Сходу, Америки та країн близького зарубіжжя.

**Відкрите акціонерне товариство “Гостомельський склозавод”.** Гостомельський склозавод - лідер на ринку склотари України. Асортимент заводу налічує близько 200 найменувань скляних виробів для пакування горілки, пива, вина, парфумерно-косметичної продукції, медпрепаратів слабоалкогольних і безалкогольних напоїв. Склотара використовується для упаковки напоїв продукції відомих торгових марок, серед них: Nemiroff, Олімп, Гетьман, Мягков, Златогор, Мерная, Кока-Кола, Славутич, Львівське, Рогань, Чернігівське, Сармат, Верес, Росинка, Орлан. Продукція підприємства відзначається високою якістю, яка забезпечується високопродуктивним оснащенням виробництва. На сьогоднішній день склотара підприємства користується значним попитом не лише на вітчизняному ринку, а й в зарубіжних країнах, а система управління якістю на підприємстві сертифікована на відповідність міжнародному стандарту ISO 9001.

**Товариство з обмеженою відповідальністю “Агрофарм”.** ТОВ “Агрофарм” створене 24 жовтня 1994 року. Свою діяльність підприємство розпочало у місті Києві, а з лютого 2002 року в місті Ірпені. Основний вид діяльності підприємства - виробництво лікарських засобів та їх подальша реалізація. На даний час підприємство виробляє 16 найменувань лікарських засобів у формі таблеток та капсул і порошків (гірчичник-пакет). Асортимент продукції охоплює такі фармакотерапевтичні групи, як протизапальні, знеболюючі, коронаролітичні та ін. Виробничі потужності підприємства дозволяють забезпечити випуск продукції в обсязі 16,8 млн. упаковок таблеток і капсул та 4,4 млн. гірчичників-пакетів в рік. ТОВ “Агрофарм” - це сучасне фармацевтичне підприємство, що динамічно розвивається, володіє власним виробничим потенціалом, укомплектовано всім необхідним обладнанням та висококваліфікованими кадрами і є одним з кращих підприємств Ірпінського регіону. Лікарські засоби ТОВ „Агрофарм” є конкурентноспроможними і реалізуються не тільки у всіх регіонах України, а й постачаються до країн СНД (Білорусь, Молдова, Грузія, Казахстан, Узбекистан та ін.

**Мале приватне підприємство “Рада”.** У населених пунктах Київської області щороку накопичується близько 9 тис. тонн твердих побутових відходів, які зберігаються на полігонах сміттєзвалищ та частково утилізуються спеціальними підприємством „Рада”. Підприємство „Рада” працює вже понад 15 років і займається торгівлею вторинною сировиною та має власні цехи загальною площею 3 тис. м<sup>2</sup> для переробки цієї сировини. Підприємство виготовляє обладнання для переробки вторинної сировини. Обладнання для переробки полімерів: дробарки, агломератори, гранулятори, мийні машини з сушками, транспортери. Виготовляє обладнання для переробки макулатури, контейнери для роздільного збору побутових відходів, контейнери - павільйони, модульні споруди: єврокотеджі, кіоски, павільйони, вальці, а також мішки для сміття, плівка рукавна, вироби з полімерів (на замовлення). У населених пунктах Київської області спеціалізоване підприємство „Рада” збирає відходи: вторсировину, алюмінієві, жерстяні банки, кришки, акумулятори, металобрухт кольоровий, чорний. Збирання побутових відходів здійснюється вантажним автотранспортом підприємства „Рада”. Вперше в Україні підприємством „Рада” організовано роздільний збір вторинної сировини як в країнах західної Європи.

**ВАТ “Ірпіньмаш”** у 2007 році планує реалізувати “Торф’яну програму”, яка дасть можливість запустити нову лінію по виробництву торф’яно - видобувних машин. Очікуване збільшення річного прибутку становить 8 млн. грн. Планується також здача в оренду 10-м підприємствам 3-х цехів та приміщення під офіси.

## ПРОФІЛЬ ГРОМАДИ м. ІРПІНЬ

**Компанія “Кюне Нагель”** надає повний логістичний комплекс послуг. Також компанія займається додатковими послугами - такими як митно-брокерськими, транспортно-експедиторськими. Загальна потужність складських приміщень компанії складає 6,7 тис. кв. метрів. Річний оборот компанії складає 216 млн. грн. У 2007 році компанія планує запуснути на повну потужність новий логістично-складський комплекс.

### 5.4. ЕКОНОМІКА МІСТА

**Таблиця 28: Доходи міського бюджету на одного мешканця**

#### А. 2004 р.

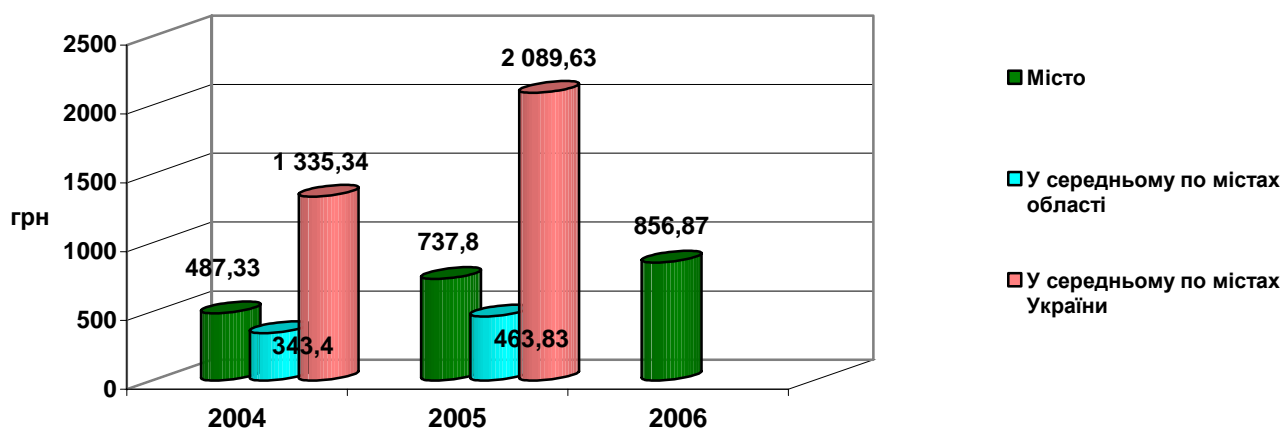
	Податок на доходи фізичних осіб	Податок на прибутки підприємств	Місцеві податки та збори	Плата (податок) за землю	Податкові надходження разом	Дохід від оренди комунального майна
Місто	406,82	4,72	19,12	56,67	487,33	1,41
У середньому по містах області	246,63				343,4	
У середньому по містах України	279,35		11,74	48,48	1 335,34	

#### В. 2005 р.

Місто	645,01	5,58	16,20	71,01	737,80	0,91
У середньому по містах області	335,36.				463,83	
У середньому по містах України	369,18		12,75	57,92	2 089,63	

#### С. 2006 р.

Місто	732,24	3,15	17,25	104,23	856,87	0,95
-------	--------	------	-------	--------	--------	------



**Рисунок 16. Податкові надходження разом (на одного мешканця)**

**ПРОФІЛЬ ГРОМАДИ м. ІРПІНЬ**

**Таблиця 29: Ділянки міста, передбачені під забудову**

<b>Адреса, призначення</b>	<b>Власник</b>	<b>Площа (м2)</b>
Пойма річки Ірпінь. Призначення: житло, соціальне, рекреаційне	Юридичні та приватні особи	2000000
Район комбінату "Перемога". Призначення: промислове	Ірпінська міська рада	190000
вул. Новооскольська. Призначення: багатоповерхове житлове будівництво	Юридичні особи та Ірпінська міська рада	200000
вул. Єсеніна, 30. Призначення: багатоповерхове житлове будівництво	Ірпінська міська рада	5000
вул. Єсеніна, 31. Призначення: багатоповерхове житлове будівництво	Ірпінська міська рада	5000
вул. Єсеніна, 32. Призначення: багатоповерхове житлове будівництво	Ірпінська міська рада	5000
вул. Полтавська. Призначення: багатоповерхове житлове будівництво	Ірпінська міська рада	5000
вул. Дзержинського. Призначення: багатоповерхове житлове будівництво	Ірпінська міська рада	5000

## 6. ЗАКЛАДИ СУСПІЛЬНОГО КОРИСТУВАННЯ ТА ІНФРАСТРУКТУРА

### 6.1. Розвиток освіти

Наявні вищі навчальні заклади міста: Національна академія ДПС України, Ірпінський економічний коледж Національного аграрного університету.

**Таблиця 30: Випускники навчальних закладів – середніх, вищих**

Тип, назва навчального закладу	1995	1998	2000	2004	2006
Середні школи - разом	1925	1965	2166	2299	1931
Національний університет державної податкової служби України	X	1307	2110	4067	4396
Ірпінський економічний коледж Національного аграрного університету	304	371	280	513	613

### 6.2. Розвиток системи охорони здоров'я

**Таблиця 31: Місткість лікарень**

Лікувальна установа	Кількість ліжок
Ірпінська міська лікарня	355
Ірпінська дитяча міська лікарня	40
Ірпінський пологовий будинок	85
Коцюбинська лікарня	35

### 6.3. Розвиток комунальної інфраструктури

Місто забезпечене всіма видами енергоносіїв і послуг, що надаються енергопостачальними організаціями і комунальними підприємствами.

Забезпечення **опалення та гарячого водопостачання** здійснюється КПТМ «Ірпіньтепломережа». Централізоване гаряче постачання у місті цілодобове. Забезпечення опалення та гарячого водопостачання в м. Ірпінь, м. Буча, смт. Ворзель. смт. Мироцьке здійснюється 20 котельними, які обслуговує КПТМ "Ірпіньтепломережа".

Із них одна котельня районна, та 19 середніх. Загальна теплова потужність всіх котелень складає 73,9 Гкал/годину. Вони забезпечують теплом 377,8 тис. кв. м житла та об'єктів соціально-побутової сфери.

**Таблиця 32: Енергоспоживання**

	2002	2004	2005	2006
Електроенергія (МВт-год),	214,168	262,591	253,596	295,173
Газ (м3)	163429545	169017005	197166831	193900658
Питна вода (м3)	3754,7	3651,1	3640,6	3622
Опалення (ГДж) - всього	119826	126682	122688	132152
у тому числі: - населення	90526	94814	90695	98104
- підприємства	25146	26337	25199	27251

Проблемні питання в системі тепlopостачання міста:

## ПРОФІЛЬ ГРОМАДИ м. ІРПІНЬ

- система не відповідає вимогам часу і перспективам розвитку міста;
- виробництво тепла, його транспортування та підвищення ефективності споживання потребує комплексного технічного переоснащення, впровадження енергозберігаючих проектів із використанням сучасних технологій по всій системі від постачальника до споживача тепла;
- конче потрібні сучасні технології управління наданням послуг, зорієнтованих на мешканців міста;
- переоснащення міської системи тепlopостачання потребує інвестицій в технології та в управління.

**КП «Ірпінсьводоканал»** забезпечує питною водою населення, комунально-побутові та промислові підприємства м. Ірпінь, м. Буча, смт. Ворзель, смт. Гостомель, здійснює експлуатацію об'єктів і споруд водопроводу та каналізації, контролює якість питної води і веде контроль використання лімітів водоспоживання та водовідведення.

Режим водопостачання: цілодобовий

На обслуговуванні КП „Ірпінсьводоканал” перебувають:

181,1 км	водопровідних мереж;
179,4 км	каналізаційних мереж;
19	каналізаційних насосних станцій;
100 одиниць	артезіанських свердловин;
4	резервуари чистої води; (6000 м <sup>3</sup> , 1000 м <sup>3</sup> , 1000 м <sup>3</sup> , 400 м <sup>3</sup> )
3	насосні станції II підйому;
14	водонапірних башт;
12	підвищувальних насосних станцій;
1	резервуар-накопичувач стічних вод (4 тис.м <sup>3</sup> ).

Підземні води, які є джерелом централізованого водопостачання, належать до водних об'єктів загальнодержавного значення. Ірпінське родовище прісних підземних вод належить Ірпінській міській раді згідно акту на передачу родовища від 04.11.1997 року. Запаси підземних вод Ірпінського родовища затверджені Українською ТКЗ по категоріях у співвідношеннях, установлених Інструкцією по використанню і класифікації експлуатаційних запасів підземних вод (1976 р.). Експлуатаційні запаси складають 36,45 тис.м<sup>3</sup>/добу.

На балансі Ірпінського КП „Ірпінсьводоканал” перебуває 100 артезіанських свердловин загальною продуктивністю в середньому 19,252 тис.м<sup>3</sup>/добу.

Водовідведення господарсько-побутових та промислових стічних вод проходить по самопливних та напірних каналізаційних мережах, довжина яких складає 179,4 км.

**Постачання електроенергії** в місті здійснюється Ірпінським районним підрозділом ЗАТ «АЕС Київобленерго».

Мережі електричного освітлення вулиць складають всього – 108,69 км у тому числі повітряні – 105,59 км, кабельні – 3,1 км.

Система вуличного освітлення характеризується наступними показниками:

- загальна кількість світильників – 2837 шт.;
- встановлена потужність – 693,1 кВт.

В експлуатації знаходяться як сучасні натрієві лампи, так і лампи розжарювання. Середня потужність світильника складає 230 Вт.

Останні 20 років обладнання практично не модернізувалось. Використовується тільки 55 % парку освітлювального обладнання. Непрацююче обладнання розкомплектоване, знаходиться в аварійному стані або відключене. Більше 30 км загальної довжини електромереж знаходиться в незадовільному технічному стані, а деякі – в аварійному.

Постачання природного газу в місті здійснюється Ірпінською філією ВАТ «Київоблгаз».

### **Дорожньо-мостове господарство.**

Загальна протяжність мереж міських шляхів – складає 138 км, у тому числі за типами покриття дорожнього покриття: з асфальтобетонним покриттям – 103,5 км; з ґрунтовим покриттям – 34,5 км; пішохідні доріжки та тротуари – 100,5 км, у тому числі з твердим покриттям – 50,6 км.

У місті експлуатується 2 мости загальною довжиною 1392,32 погонних метрів. Стан міських шляхів та тротуарів незадовільний, більш ніж 60% потребує капітального ремонту.

Місто має розгалужену **телефонну мережу**. Вся територія регіону має покриття системами мобільного зв'язку.

## 6.4. РОЗВИТОК ТРАНСПОРТУ

Ірпінський регіон має вигідне географічне положення. Територія регіону розташована на північному заході від столиці України. Завдяки налагодженим транспортно-економічним зв'язкам Києва з іншими містами держави в регіоні розвинута мережа магістральних та регіональних автошляхів. Зовнішні зв'язки Ірпінського регіону з іншими пунктами України забезпечуються залізничним, автомобільним та повітряним транспортом. Через територію регіону проходить магістральна автомобільна дорога державного значення М-07 (Київ-Ковель-Яготин). На півночі регіону проходять міжнародні автомобільні транспортні коридори: Критський №3, Європа-Азія. Зазначені вище транспортні коридори проходять у створі магістральної автодороги державного значення М-06 (Київ-Чоп на Будапешт) та мають значення для налагоджених каналів автоперевезень між Україною і державами Західної Європи.

**Таблиця 33: Громадський транспорт**

	2002	2004	2005	2006
Кількість перевезених пасажирів	3540,4	2948,2	2936,2	2806,8
Сумарна довжина маршрутів	в/д	714,8	714,8	714,8
Кількість маршрутів	37	37	37	37
Оборот підприємств	18,6	19,6	20,2	22,5

Через регіон проходять залізничні колії магістральної лінії Київ-Коростень. На її перегоні в межах території регіону розташовані три залізничні станції (ст. Біличі, Ірпінь, Буча).

Авіаційний науково-технічний комплекс ім. Антонова, розташований у смт. Гостомель, володіє злітно-посадковою смугою (3,5 км), здатний до прийому таких гігантів як АН-225 та АН-124-100.

## 6.5. РОЗВИТОК ІНФРАСТРУКТУРИ ДОЗВІЛЛЯ І ТУРИЗМУ

Рекреаційна галузь – важлива частина господарського комплексу Ірпінського регіону. Її розвитку сприяють кліматичні умови, масиви хвойно-листяних дерев, річки Ірпінь, Буча, Рокач.

**Таблиця 34: Кількість гостей, осіб**

	1995	1998	2002	2004	2006
Місто Ірпінь	3740	3560	3720	2960	2810

**Таблиця 35: Місткість споруд культурно-спортивного призначення**

Споруда	Скільки відвідувачів вміщує	Події чи заходи, що викликають найбільший приплив гостей
Центральний будинок культури	500	Фестивалі, конкурси, концертні програми
Міський будинок культури	200	Акції, презентації
Клуб с. Романівна	100	Святкові ранки, дискотеки, концерти

Установи санаторного лікування представлені санаторіями для дорослих та батьків з дітьми, дитячими санаторіями і комплексами. Санаторії спеціалізуються на лікуванні захворювань серцево-судинної системи та органів кровообігу. Дитячі санаторні установи включають Київський обласний санаторний комплекс у складі 4 відділень (туберкульозне, ендокринологічне, психоневрологічне та кістково-суглобне). Майже всі установи санаторного лікування функціонують цілорічно.

**ПРОФІЛЬ ГРОМАДИ м. ІРПІНЬ**

**Таблиця 36: Можливості для розміщення гостей у готелях і пансіонатах**

<b>Заклад</b>
Дитячий санаторій «Ясний»
Дитячий спортивно-оздоровчий комплекс ім. Гагаріна
Санаторій «Ірпінь»
Санаторій-профілакторій «Дружний»
Санаторій для батьків з дітьми «Дубки»
Санаторій «Лісний»
Оздоровчий табір «Енергія»
Дитячий санаторій «Орлятко»
Санаторій «Ворзель»
Київський обл.. санаторний комплекс «Кичеєве»
Санаторій «Україна»
Санаторій «Зірка»
Санаторій «Перемога»
Оздоровчий табір «Відкрита біблія»
Філія турготель «Ірпінь»
ТОВ «Адмірал-клуб»

## 7. ДОВКІЛЛЯ

### 7.1. УТИЛІЗАЦІЯ ВІДХОДІВ

Щорічно у місті вивозиться і знешкоджується 25,9 тисяч кубічних метрів твердих побутових відходів та 10,4 тисячі кубічних метрів рідких нечистот.

**Таблиця 37: Обсяг вироблених відходів (за рік) та вартість утилізації**

Тип відходів	Кількість, т	Вартість, тис. грн.
Змішані побутові відходи	262000	1572,2
Сміття з вулиць	128600	6,0
Інші пластмаси	79000	9,5
Інші відходи, що не піддаються компостуванню	1358400	53,0
Цегла	20000	0,8
Стічні води (м3)	3000100	1472,537

Санітарною очисткою міста Ірпінь займається Ірпінське ВУКГ. Кількість вулиць, охоплених санітарною очисткою, складає 19. Для організованого збору сміття в місті встановлено 330 контейнерів. Для підвищення ефективності системи збирання ТПВ у приватному секторі необхідно встановити 220 контейнерів.

Для виконання робіт підприємство має 7 сміттєвозів та 2 асенізаційні машини.

За останні роки автопарк сміттєвозів (термін експлуатації яких складає від 19 до 20 років) не оновлювався. Внаслідок цього спецтехніка виходить з ладу, що є причиною несвоєчасного збору і вивозу твердих побутових відходів і рідких нечистот.

Не використовуються сучасні технології збирання відходів. Діюче сміттєзвалище твердих побутових відходів в селищі Бородянка, практично використане, не відповідає міжнародним екологічним вимогам. Виникла потреба будівництва сучасного полігону твердих побутових відходів. З кожним роком сміттєзвалище зменшує ІВУКГ ліміт вивозу відходів. Відсутнє відокремлене збирання відходів для подальшої переробки. Крім того, існуюча система збирання відходів не відповідає санітарним вимогам по цілому ряду показників.

Необхідно обновили та збільшити парк сміттєвозів до 10 одиниць, сучасними машинами, а також придбати та встановити в приватному секторі 220 контейнерів.

## 8. ЦІЛІ РОЗВИТКУ МІСТА

**Таблиця 38: Планована інвестиційна діяльність міста до 2010 р.**

Проект	Кошторисна вартість, млн. грн.
Закінчення будівництва центральної поліклініки	6,130
Проектні роботи на будівництво пологового будинку	0,426
Реконструкція мереж зовнішнього освітлення	0,920
Проектування та будівництво водопровідних мереж міста	1,798
Реконструкція котелень та теплових мереж міста, будівництво міні котелень	1,375
Реконструкція доріг та тротуарів	1,8
Розширення міського кладовища	0,2

## 9. ОСНОВНІ ХАРАКТЕРИСТИКИ МІСТА

**Ірпінь – місто обласного значення**, до складу якого входять: Ірпінська міська рада, Ворзельська, Гостомельська та Коцюбинська селищна ради.

**Адміністративно-територіальні одиниці:** м. Ірпінь, смт. Ворзель, смт. Гостомель, смт. Коцюбинське. Ірпінський регіон знаходиться у приміській зоні м. Києва.

Відстань від м. Києва до м. Ірпінь – 18 км, смт. Ворзель – 29 км, смт. Гостомель – 21 км, смт. Коцюбинське – 16 км.

### **Транспорт.**

Ірпінський регіон має вигідне географічне положення: територія регіону розташована на північному заході від столиці України. Зовнішні зв'язки Ірпінського регіону з іншими пунктами України забезпечуються залізничним, автомобільним та повітряним транспортом. Через територію регіону проходить магістральна автомобільна дорога державного значення М-07 (Київ-Ковель-Яготин). На півночі регіону проходять міжнародні автомобільні транспортні коридори: Критський №3, Європа-Азія. Зазначені вище транспортні проходять у створі магістральної автодороги державного значення М-06 (Київ-Чоп на Будапешт). Через регіон проходять залізничні колії магістральної лінії Київ-Коростень. На її перегоні в межах території регіону розташовані три залізничні станції (ст. Біличі, Ірпінь, Буча). Авіаційний науково-технічний комплекс ім. Антонова, розташований у смт. Гостомель, володіє злітно-посадковою смугою (3,5 км), здатний до прийому таких гігантів як АН-225 та АН-124-100.

### **Інфраструктура.**

Місто забезпечене всіма видами енергоносіїв і послуг, що надаються енергопостачальними організаціями і комунальними підприємствами.

Забезпечення опалення та гарячого водопостачання здійснюється КПТМ «Ірпінтепломережа». Централізоване гаряче постачання – цілодобове.

Питною та технічною водою населення, комунально-побутові та промислові підприємства забезпечує КП «Ірпіньводоканал». Підприємство здійснює експлуатацію об'єктів і споруд водопроводу та каналізації, контролює якість питної води і веде контроль використання лімітів водоспоживання та водовідведення. Режим водопостачання – цілодобовий. Експлуатаційні запаси підземних вод Ірпінського родовища складають 36,45 тис.м<sup>3</sup>/добу. На балансі Ірпінського КП „Ірпіньводоканал” перебуває 100 артезіанських свердловин загальною продуктивністю в середньому 19,252 тис.м<sup>3</sup>/добу. Водовідведення господарсько-побутових та промислових стічних вод проходить по самопливних та напірних каналізаційних мережах, довжина яких складає 179, 4 км.

Постачання електроенергії в місті здійснюється Ірпінським районним підрозділом ЗАТ «АЕС Київобленерго». Мережі електричного освітлення вулиць складають 108,69 км.

Постачання природного газу в місті здійснюється Ірпінською філією ВАТ «Київоблгаз».

Загальна протяжність мереж міських шляхів – складає 138 км, у тому числі за типами покриття дорожнього покриття: з асфальтобетонним покриттям – 103,5 км; з ґрунтовим покриттям – 34,5 км; пішохідні доріжки та тротуари – 100,5 км. У місті експлуатується 2 мости загальною довжиною 1392,32 погонних метрів.

Місто має розгалужену телефонну мережу і вся територія регіону має покриття системами мобільного зв'язку.

В регіоні працюють 16 відділень та філій банківських установ.

**Економіка господарського комплексу Ірпінського регіону** представлений виробничою і невиробничою сферами, які представляють харчову, деревообробну промисловість, виробництво будівельних матеріалів та скловиробів, машинобудування, санатоно-оздоровчий комплекс тощо.

За 2006 рік промисловими підприємствами реалізовано продукції на суму 755,2 млн. грн., (у розрахунку на одного жителя регіону - 7,5 тис. грн.). Середньооблікова чисельність працюючих в Ірпінському регіоні склала 16516 чоловік.