



ІЗМАЇЛ

ПРОФІЛЬ ГРОМАДИ

Підготовлено

Комітетом стратегічного планування

за сприяння

Проекту «Економічний розвиток міст»

за підтримки



ПЕРША ВЕРСІЯ

лютий 2008 р.

ЗМІСТ

I	ВСТУП	6
I.1	Історичний огляд та соціально – економічна характеристика міста	6
I.2	Загальна інформація про область	10
II	НАСЕЛЕННЯ.....	14
III	ЖИТЛО.....	19
IV	ЗАЙНЯТІСТЬ І ДОХОДИ.....	23
IV.1	Зайнятість	23
IV.2	Заробітна плата	26
IV.3	Безробіття	28
V	ЕКОНОМІКА.....	33
V.1	Суб'єкти господарської діяльності	33
V.2	Найбільші роботодавці	47
V.3	Економіка міста.....	47
VI	ЗАКЛАДИ СУСПІЛЬНОГО КОРИСТУВАННЯ ТА ІНФРАСТРУКТУРА.....	49
VII	ДОВКІЛЛЯ.....	50
VII.1	Атмосфера	50
VII.2	Утилізація відходів.....	51
VIII	ТУРИЗМ	51
IX	ЦІЛІ РОЗВИТКУ МІСТА.....	52

Перелік таблиць

Таблиця 1:	Порівняння: місто, область, країна	13
Таблиця 2:	Чисельність мешканців у місті і районі (на 31 грудня)	14
Таблиця 3:	Природний та міграційний рух населення.....	14
Таблиця 4:	Розподіл населення за віком.....	16
Таблиця 5:	Структура розподілу населення за віком, %.....	17
Таблиця 6:	Рівень освіти населення в 2001 році	18
Таблиця 7:	Розвиток житлового забезпечення	19
Таблиця 8:	Забезпеченість житлом в місті, області та містах конкурентах, м. кв. у середньому на 1 особу	21
Таблиця 9:	Введення нового житла	21
Таблиця 10:	Введення в експлуатацію загальної площі житла, тис. м. кв.	22
Таблиця 11:	Загальні тенденції зміни зайнятості.....	23
Таблиця 12:	Зайнятість за видами діяльності, кількість осіб	24
Таблиця 13:	Середня заробітна плата, грн.	26
Таблиця 14:	Ланцюговий індекс зростання середньої заробітної плати.....	26

ПРОФІЛЬ ГРОМАДИ м. ІЗМАЇЛ

Таблиця 15:	Заробітна плата штатних працівників за видами діяльності	27
Таблиця 16:	Рівень зареєстрованого безробіття (на 31 грудня)	28
Таблиця 17:	Кількість безробітних на одну вакансію (на 31 грудня)	28
Таблиця 18:	Зареєстровані безробітні за тривалістю безробіття (на 31 грудня)	29
Таблиця 19:	Структура зареєстрованих безробітних за тривалістю безробіття	30
Таблиця 20:	Зареєстровані безробітні за рівнем освіти (на 31 грудня)	31
Таблиця 21:	Структура зареєстрованих безробітних за рівнем освіти	31
Таблиця 22:	Вікова структура зареєстрованих безробітних (на 31 грудня), кількість	32
Таблиця 23:	Вікова структура зареєстрованих безробітних (на 31 грудня), %	32
Таблиця 24:	Зареєстровані суб'єкти господарської діяльності (усі об'єкти ЄДРПОУ)	33
Таблиця 25:	Зареєстровані суб'єкти підприємницької діяльності (тільки юридичні особи) ...	34
Таблиця 26:	Малі підприємства	34
Таблиця 27:	СПД без статусу створення юридичної особи – фізичні особи (підприємці)	35
ТАБЛИЦЯ 28:	Зареєстровані суб'єкти підприємницької діяльності у місті	36
ТАБЛИЦЯ 29:	Суб'єкти господарської діяльності за видами діяльності	36
ТАБЛИЦЯ 30:	Обсяг продукції та послуг за видами діяльності в порівняних цінах, тис. грн. ...	38
ТАБЛИЦЯ 31:	Підприємства в місті за чисельністю працівників	39
ТАБЛИЦЯ 32:	Товарна структура експорту, тис. дол.	40
ТАБЛИЦЯ 33:	Географія експорту, тис. дол. США	42
Таблиця 34:	Експорт – імпорт товарів, тис. дол. США	43
Таблиця 35:	Прямі іноземні інвестиції за країнами походження, тис. дол. США	44
Таблиця 36:	Прямі іноземних інвестиції в підприємства міст області на кінець року, тис. дол. США	45
Таблиця 37:	Порівняння обсягів прямих іноземних інвестицій на одного жителя, дол. США	45
Таблиця 38:	Інвестицій в основний капітал на одного жителя, грн., у фактичних цінах	46
Таблиця 39:	Найбільші роботодавці	47
Таблиця 40:	Доходи міського бюджету на одного мешканця	47
Таблиця 41:	Наявні в місті вільні земельні ділянки, призначені для ведення господарської діяльності	49
Таблиця 42:	Місткість лікувальних закладів	49
Таблиця 43:	Випускники навчальних закладів -= середніх, вищих	49
Таблиця 44:	Енергоспоживання	50
Таблиця 45:	Громадський транспорт	50
Таблиця 46:	Облік дорожнього руху	50
Таблиця 47:	Забруднення повітря	50
Таблиця 48:	Обсяг вироблених відходів та вартість їх утилізації за 2006 рік	51
Таблиця 49:	Кількість гостей	51
Таблиця 50:	Можливості для розміщення гостей у готелях	51
Таблиця 51:	Місткість споруд культурно–спортивного призначення	51
Таблиця 52:	Планована інвестиційна діяльність у місті на 2007 рік	52

ПРОФІЛЬ ГРОМАДИ м. ІЗМАЇЛ

Перелік графіків

Графік 1:	Функціональні характеристики міст конкурентів	13
Графік 2:	Динаміка чисельності мешканців у місті та районі	14
Графік 3:	Природний рух населення	15
Графік 4:	Міграційний рух населення	15
Графік 5:	Віковий індекс, %	16
Графік 6:	Зміна розподілу населення за віком у 2003 та 2006 роках	17
Графік 7:	Структура розподілу населення за віком у 2006 році	18
Графік 8:	Розподіл населення міста за рівнем освіти у 2001 році	18
Графік 9:	Заселені помешкання, кількість	19
Графік 10:	Відсоток помешкань, підключених до системи комунальних послуг	20
Графік 11:	Кількість помешкань на 100 мешканців	20
Графік 12:	Забезпеченість житлом в містах області, м. кв. у середньому на 1 особу	21
Графік 13:	Порівняння введення в експлуатацію загальної площі житла, тис. м. кв.	22
Графік 14:	Динаміка зміни зайнятості	23
Графік 15:	Структура зайнятості за видами діяльності у 2006 році	25
Графік 16:	Зміна зайнятості за основними видами діяльності	25
Графік 17:	Порівняльна динаміка середньої заробітної плати у місті, районі, області та Україні, грн.	26
Графік 18:	Зміна заробітної плати за основними видами діяльності, грн.	27
Графік 19:	Динаміка зареєстрованого безробіття	28
Графік 20:	Динаміка безробітних на одну вакансію	29
Графік 21:	Динаміка зміни безробітних за тривалістю безробіття	29
Графік 22:	Структура безробітних за тривалістю безробіття у 2000 та 2006 роках	30
Графік 23:	Динаміка зміни безробітних за рівнем освіти	31
Графік 24:	Порівняння структури безробітних за рівнем освіти у 1999 та 2006 роках	32
Графік 25:	Динаміка зареєстрованих суб'єктів господарської діяльності в місті, області, Україні (суб'єктів ЄДРПОУ), на 1000 жителів	33
Графік 26:	Динаміка зареєстрованих суб'єктів підприємницької діяльності (тільки юридичні особи) на 1000 жителів	34
Графік 27:	Динаміка зміни кількості МП на 1000 жителів	35
Графік 28:	Динаміка кількості фізичних осіб - підприємців на 1000 жителів	36
Графік 29:	Динаміка суб'єктів господарської діяльності за видами кількості	37
Графік 30:	Структура зареєстрованих суб'єктів господарської діяльності за видами діяльності у 2006 році	37
Графік 31:	Динаміка обсягів продукції та послуг за видами діяльності в порівняних цінах, тис. грн	38
Графік 32:	Структура обсягів продукції та послуг за видами діяльності у 2006 році	39
Графік 33:	Динаміка обсягів експорту товарів, тис. дол.	40

ПРОФІЛЬ ГРОМАДИ м. ІЗМАЇЛ

Графік 34:	Структура товарного експорту у 2004 році, %	41
Графік 35:	Структура товарного експорту у 2006 році, %	41
Графік 36:	Географічна структура експорту у 2004 році	42
Графік 37:	Географічна структура експорту у 2006 році	42
Графік 38:	Динаміка експорту–імпорту товарів	43
Графік 39:	Динаміка експорту–імпорту послуг	44
Графік 40:	Структура прямих іноземних інвестицій за країнами походження, починаючи з 1999 року	45
Графік 41:	Порівняння обсягів прямих іноземних інвестиції на одного жителя, дол. США	46
Графік 42:	Порівняння інвестицій в основний капітал на одного жителя, млн. грн. у фактичних цінах	46
Графік 43:	Доходи міського бюджету на одного мешканця грн.	48

I ВСТУП

I.1 ІСТОРИЧНИЙ ОГЛЯД ТА СОЦІАЛЬНО – ЕКОНОМІЧНА ХАРАКТЕРИСТИКА МІСТА

Ізмаїл – центр Українського Подунав'я, місто обласного підпорядкування на кордоні з ЄС (Румунією), розташоване на півдні Одеської області в 80 км. від Чорного моря, на перетині великих транзитних вантажопотоків – Європа – Середземномор'я. Відстань до важливих міст та кордону : Київ -710 км, Одеса – 230 км, КПП «Рені» - 70 км

Загальна площа території міста — 53,5 км². З півночі на південь місто займає 7,3 км., із заходу на схід — 6,2 км. За кількістю жителів Ізмаїл займає друге місце в Одеській області. Його населення складає 77,7 тис. осіб (46,1% - чоловіки, 53,9% - жінки), які репрезентують більше 30 національностей. Трудові ресурси міста Ізмаїла - 47,8 тисяч осіб. Середньомісячна заробітна плата – 982,5 грн.

Історично склалося, що міська забудова велася від території фортеці Ізмаїл у східному напрямку. Більша частина забудови міста це одно- і двоповерхові будинки приватного сектору, нові мікрорайони забудовані багатоповерховими будинками.

У місті зареєстровано більш ніж 180 об'єднань громадян, у тому числі 63 політичні партії та 123 громадські організації, серед яких молодіжні, ветеранські, охорони природи, культурні, освітні тощо.

У місті активно розвивається рекламний бізнес. Успішно діють 2 кабельні телевізійні мережі, місцеве телебачення, видаються 11 газет.

Ізмаїл має статус історичного центру Українського Подунав'я. Рекреаційні ресурси Дунаю та дунайських лиманів сприяють розвитку зеленого туризму, оздоровленню, забезпечують рибальство та полювання.



КЛІМАТ ТА ЛАНДШАФТ

Ізмаїл відноситься до південного агрокліматичного району Одеської області — посушливого, з теплою зимою. Період активної вегетації припадає, згідно багаторічним спостереженням, на період з 15 квітня по 20 жовтня. Середня температура в січні – 0,3°C, в липні – 21°C. Середній показник опадів - 173-180 мм². Переважають вітри північної спрямованості силою 5-10 м/с: північно-східний – взимку, та північно-західний – влітку.

ПРОФІЛЬ ГРОМАДИ м. ІЗМАЇЛ

В геоструктурному відношенні район розташований в південно - західній частині Причорноморської низовини. Ландшафт території представлений середньостеповою підзоною, з характерним для місцевості з'єднанням лісових рівнин з південними чорноземами

ТРАНСПОРТ, ЗВ'ЯЗОК, ПРОМИСЛОВІСТЬ, БІЗНЕС

Географічне розташування Ізмаїлу зумовлює розвиток міста як крупного міжнародного транспортного вузла на нижній ділянці річки Дунай.

Через Ізмаїльський транспортний вузол проходять міжнародні транспортні коридори: перший – це **VII (дунайський) Пан'європейський транспортний коридор**, загальною довжиною 2415 км., що сполучає Західну і Східну Європу через канал Рейн – Майн – Дунай, перетинає Німеччину, Австрію, Словаччину, Угорщину, Хорватію, Сербію, Румунію, Молдову, Україну. Вказаний коридор активно експлуатує ВАТ «Українське Дунайське пароплавство»; другий – це **IX міжнародний транспортний коридор (сухопутний)** – Хельсінкі – Санкт-Петербург – Москва – Київ – Кишинів – Бухарест – Александрополіс, третій - **міжнародна автомагістраль E-57**: Ізмір (Туреччина) — Тульча (Румунія) — Ізмаїл — Одеса (Україна) — Ростов (Росія).

Розвитку інфраструктури сприяє функціонування поромної переправи Рені (Україна) – Тулча (Румунія) (70 км від Ізмаїлу). Будується паромна переправа Ізмаїл (Україна) - Тулча (Румунія), що значно скоротить існуючі транспортні маршрути між Балканськими країнами та Україною.

Основними напрямки автомобільних доріг є Ізмаїл – Одеса, Ізмаїл – Кишинів, Ізмаїл – Рені – Галац (Румунія).

В Ізмаїлі знаходиться низка великих підприємств водного, автомобільного, залізничного та повітряного транспорту, серед яких визначну роль відіграють підприємства море-господарського комплексу **Українське Дунайське пароплавство**, що здійснює транспортні перевезення по річці Дунай, Чорному та Середземному морям та **Ізмаїльський морський торговий порт** – самий крупний український порт на річці Дунай.

Автопасажи́рські перевезення представлені широким спектром транспортних перевезень у напрямі Києва, Одеси, Миколаєва, Харкова, Херсона, Кишинєва, Сімферополя, Севастополя і інших міст України і Молдови. Автомобільною трасою Ростов (Росія) — Одеса — Рені, що проходить через Ізмаїл курсують комфортабельні автобуси в напрямі Краснодар (Росія) — Афіни (Греція) і назад, Ставрополь (Росія) — Рим (Італія) і назад.

Вузлова залізнична станція «Ізмаїл» входить до складу Одеської залізниці. У 2001 році реконструйована будівля залізничного вокзалу, що дозволяє обслуговувати до 700 пасажирів на добу. Загальна довжина залізничних доріг складає 31,5 км. Основними напрямками є Ізмаїл – Одеса, Ізмаїл-Арциз- Кишинів.

Аеропорт «Ізмаїл» входить до числа аеропортів, що мають право на здійснення міжнародних авіаперевезень. Загальна площа злітної смуги 72 тис. м², загальна вантажопідйомність – 60 тонн.

КП «Аеропорт Ізмаїл» в даний час здійснює міжнародні чартерні авіарейси Ізмаїл – Сабіха (Туреччина) та Ізмаїл – Варна (Болгарія). Об'єм перевезень стабільно зростає щороку.

Соціально-економічна ситуація в Ізмаїлі характеризується значним розширенням внутрішнього споживчого ринку, що стимулювало подальший розвиток сфери середнього і малого бізнесу, підприємств промисловості, транспорту, зв'язку.

У місті функціонують 945 юридичних осіб та 5938 фізичних осіб - суб'єктів підприємницької діяльності, працює близько 1000 об'єктів торгівлі

Основними виробничими підприємствами, що формують бюджет міста і що роблять істотний вплив на соціально-економічний розвиток міста є Ізмаїльський морський торговий порт, ВАТ «Українське Дунайське пароплавство», ЗАТ «Ізмаїльський суднобудівельно-судоремонтний завод», ВАТ «Ізмаїльський целюлозно-картонний комбінат», ЗАТ Во «Астра», ВАТ ІПКФ «Істр», ВАТ «Ізмаїльський завод залізобетонних виробів», ТОВ «Мозаїка» тощо.

ВАТ «Українське Дунайське пароплавство» - флот з унікальними можливостями загальним дедвейтом понад 1 млн. тонн; більше 60 років досвіду перевезень всіх видів вантажів; більше 150 портів заходу в різних країнах миру, спеціалізованого сервісу: контейнерні перевезення, перевезення на рефрижераторних судах, поромні перевезення автотрейлерів по Дунаю, перевезення негабаритних вантажів.

Ізмаїльський морський торговий порт розрахований на вантажопереробку більше 7,7 млн. тонн вантажів: контейнерні, навалювальні, зокрема зерно, метал, вугілля, кокс, целюлоза, торф, папір, устаткування, лісові вантажі. Загальна довжина обладнаних причалів – 2528 м, глибина від 3,5 – 7,0 м. Максимальна вантажопідйомність порталних кранів – 40 т. Порт приймає судна з максимальною довжиною 150 м, шириною 30 м і осіданням 7 м. Навігація відкрита круглий рік. Зберігання вантажів в порту забезпечують криті і відкриті склади площею 6,6 тис. кв.м. З морського порту Ізмаїл здійснюються перевезення вантажів в порти Австрії, Німеччини, Словаччини, Угорщини, Хорватії, Сербії, Румунії, Болгарії, Туреччини і інші порти країн Чорного і Середземного морів.

ПРОФІЛЬ ГРОМАДИ м. ІЗМАЇЛ

ЗАТ «Ізмаїльський судоремонтний-суднобудівельний завод» спеціалізується на ремонті, переобладнанні і добудові суден різного призначення: від суден на підводних крилах до транспортних суден спеціального призначення. Завод має в своєму розпорядженні могутнє докове виробництво, до складу якого належать три плавучі доки вантажопідйомністю 5000т., 2500т. 500 т, корпусне, механомонтажне, електромонтажне та інші виробництва, що забезпечують якісне і швидке виконання замовлення.

ТОВ «Регата» займається виробництвом мінеральної води і безалкогольних напоїв асортиментом більше 10 видів. У виробництві використовується артезіанська вода і концентрати фірми «Деллер» (Німеччина).

ВАТ «Ізмаїльський целюлозно-картонний комбінат» випускає лайнер (плоскі шари гофрокартону) вагою 180 та 200 г/ м²., флютінг (папір для гофрування), товарні гофрокартон (листовий), ящики з гофрокартону. Виробнича потужність підприємства – більше 25 тис. тонн картону, тари картонною – більше 60 млн. м² в рік.

ЗАТ «Істр» спеціалізується на випуску посуду господарською сталевими оцинкованими з тонколистової оцинкованої сталі та більше 100 найменувань товарів народного споживання з оцинкованого листа.

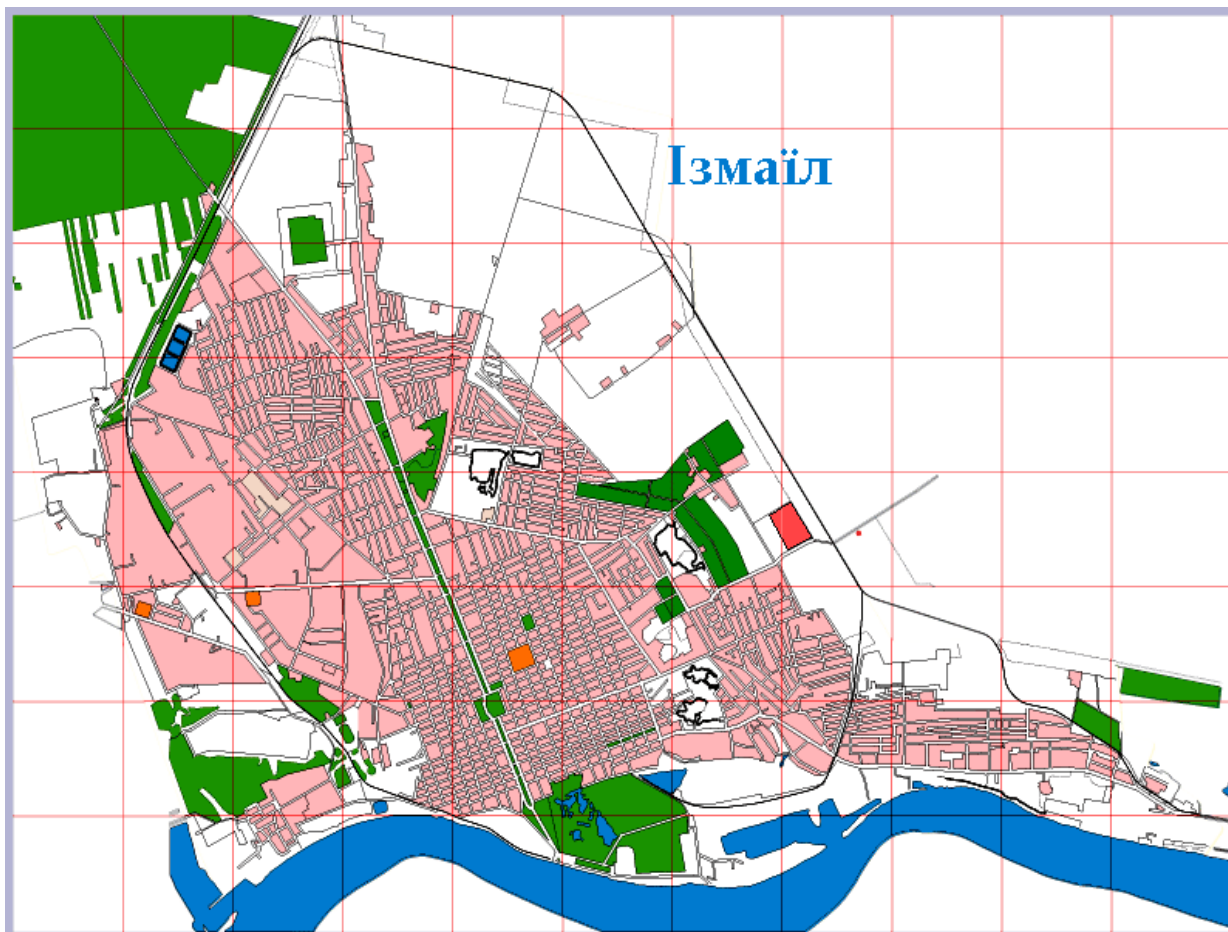
«Ізмаїльський завод ремонтно-технічного устаткування» виробляє устаткування для ремонту сільськогосподарської техніки, ремонту автомобільних і тракторних двигунів тощо. Завод виготовляє механічні преси для отримання масла з олійних культур, відцентрові насоси для перекачування води.

ЗАТ ВО «Астра» - підприємство легкої промисловості, що випускає жіночий верхній одяг.

На виробництві будівельних матеріалів спеціалізуються **ВАТ «Ізмаїльський завод залізобетонних виробів»** (виробництво збірного залізобетону, стінних матеріалів, бетону товарного) та ПКП «Агат» (виробництво тротуарної плитки).

Фірма «Тірас» відома, як провідний виробник морозива, відомого в Україні під торговою маркою «Мозаїка» в асортименті якого налічується більше 80 видів. Підприємство оснащено лініями італійського виробництва. Потужності дозволяють випускати 30 тонн морозива.

Про рівень і можливості промисловості міста свідчить широкий асортимент виробів, відомих на вітчизняному і зарубіжному ринку. Майже два десятки підприємств Ізмаїла здійснюють експортні постачання.



ПРОФІЛЬ ГРОМАДИ м. ІЗМАЇЛ

ОСВІТА

В місті функціонує 17 дитячих садків, які відвідують 2245 дітей, 14 загальноосвітніх шкіл комунальної власності: 8 загальноосвітніх шкіл, 2 спеціалізовані школи з поглибленим вивченням іноземної мови (англійська та німецька), політехнічний лицей та вечірня школа. Усього в закладах комунальної власності навчається 8885 дітей. Дві школи у місті - обласного підпорядкування: спеціальна школа для дітей з вадами розумового розвитку та школа-інтернат для дітей сиріт, тут навчаються 357 учнів.

У місті працюють освітні заклади недержавної власності - Регіональний педагогічний лицей, приватний лицей, приватна школа "Стежинка", навчально-виховне об'єднання "Джерело" та недержавне навчально-виховне об'єднання "Хабат".

Загалом в усіх навчальних закладах міста навчається 9660 учнів. Всі заклади освіти забезпечені педагогічними кадрами.

Основну роль в підготовці фахівців відіграють учбові заклади різних рівнів акредитації і форм власності, у числі яких 5 вищих учбових закладів: учбовий-консультаційний центр факультету заочного і дистанційного управління Київського інституту зв'язку, факультет Одеської Національної морської академії, Ізмаїльський державний гуманітарний університет, Ізмаїльський інститут водного транспорту, Придунайський коледж Київської міжрегіональної академії управління персоналом.

У Ізмаїлі є медичне училище та 2 технікуми: механізації і електрифікації сільського господарства, економіки і права та 3 професійно-технічних училища: ВПУ-9, ПТУ-7, ПТУ-38.

СТОПІНКИ ІСТОРІЇ

Складною і драматичною була доля цього краю. Перше поселення на території сучасного Ізмаїлу зафіксовано в історії в IV столітті.

Наприкінці IX – на початку X століття, коли склалася сильна слов'янська держава – Київська Русь, на місті руїн римської фортеці виросло слов'янське городище Сміл, яке увійшло до складу Галицько-Волинського князівства. У першій половині XIII столітті на ці землі ринули лави золото ординців. Сміл було зруйновано. Тільки через сторіччя споконвічні мешканці цього краю – слов'яни – відродили поселення, назвавши його Сінілом.

В середині XVI століття ці землі захопила Османська імперія, турки збудували на місці поселення фортецю і назвали її Ізмаїл. За часи панування Туреччини місто Ізмаїл розвивалося переважно як місто-фортеця і пережило дві російсько-турецьких війн (1806 – 1812 р.р. та 1877 – 1878 р.р.) перше ніж увійшло до складу Росії.

Багато зусиль для розбудови та заселення міста доклав комендант фортеці Бессарабії генерал – майор Тучков. Були оголошені пільги для задунайських поселенців. Вони звільнялися від усіх податків і земельних повинностей на 10 років, від рекрутського набору. Їм надавалася повна свобода віри, кожній сім'ї виділялося 60 десятин землі. На ці землі тікали, рятуючись від кріпацтва (на цій території ніколи не було кріпаків). У 1812 році Сенат видав Указ про перейменування міста на ім'я його засновника. До 1856 року місто називалося — Тучков.

Під час Кримської війни з турками, за Паризьким мирним договором 1856 року частина Бессарабії, а з нею і місто Ізмаїл, відійшли до новоствореного під протекторатом Туреччини Румунського королівства. Фортеця була знищена російськими військами за 120 днів. Після російсько-турецької війни 1877 – 1878 років Південна Бессарабія знов відходить до Росії.

У 2001 році згідно постанови Кабінету Міністрів України Ізмаїл включено до Переліку історичних населених пунктів України.

КУЛЬТУРА

Місто Ізмаїл є культурним центром Бессарабії. У місті працюють 13 бібліотек, три школи естетичного виховання, зокрема Дитяча школа мистецтв, обласний центр естетичного виховання, картинна галерея, студія Ізмаїла телебачення. На базі Будинку культури працюють 7 народних колективів і клуб художньої вишивки, Тут проводяться міські заходи, фестивалі, турніри команд КВК, гастролі театрів з України і зарубіжних країн.

У місті є 3 музеї. Ізмаїльський історичний музей О.В.Суворова, розташований в старому особняку XIX століття. Особливість музею відображають унікальні колекції обмундирування і спорядження російської і західно - європейських армій, холодна і вогнепальна зброя XVI – XX ст., живопис, графіка, нумізматики. Відділом музею є діорама «Штурм фортеці Ізмаїл». Діорама займає найстарішу будівлю міста – колишній турецькій мечеті кінця XVI століття – пам'ятнику національного значення, що є одним з не багатьох зразків середньовічної мусульманської архітектури на території України. Історичний музей О. В. Суворова та діорама «Штурм фортеці Ізмаїл» входять в туристичні маршрути півдня України, а також в міжнародний круїз по Дунаю «Від Альп до Чорного моря».

ПРОФІЛЬ ГРОМАДИ м. ІЗМАЇЛ

Історико-краєзнавчий музей Ізмаїла Придунав'я знаходиться в особняку, який в кінці XIX, – початку XX століття належав Ф.П. Тульчианову, міському голові (1880-1892; 1990-1906), крупному землевласнику, почесному громадянину Ізмаїла (1912 р.).

Музей Придунав'я володіє матеріалами і статистичними даними по історії поселення на землях Придунав'я українців, росіян, бессарабських болгар, гагаузів, греків і представників інших національностей. У музеї постійно діють декілька тематичних виставок.

Музей Українського Дунайського пароплавства розташований в найвищій будівлі Ізмаїла – управлінні Українського Дунайського пароплавства. Музей знайомить відвідувачів з історією дунайського торгового судноплавства і нерозривно пов'язаною з нею історією Придунайського краю.

Ізмаїльська картинна галерея створена на базі художньої колекції, основу якої складають витвори мистецтва з фондів Міністерства культури і Союзу художників України і Росії, Одеського художнього музею, Державної Третьяковської галереї, Російського музею Санкт-Петербурга, Державного Ермітажу, приватних колекцій.

У Будинку художників Союзу художників Ізмаїла розташовані творчі майстерні, а також виставка-салон, де представлені роботи місцевих художників

РЕЛІГІЯ

В Ізмаїлі існують православна та католицька общини, діють один православний та сім православних соборів (Московського патріархату і Київської автокефальної церкви), одна католицька церква.

СПОРТ ТА ВІДПОЧИНОК

Для занять спортом в місті працює 3 дитячий-юнацькі спортивні школи, спортивно – оздоровчий центр міського відділу освіти, спортивний клуб « Дунаець » «Українського Дунайського пароплавства». У спортивній дитячо-юнацькій школі міськспорткомітету, дитячій – спортивній юнацькій школі шахів, дитячій – спортивній юнацькій школі по вольній боротьбі ФСО « Спартак» культивується 8 видів спорту: волейбол, футбол, художня гімнастика, кульова стрільянина, шахи, шашки, вольна боротьба.

В Ізмаїлі діють тенісні корти та поле з міні-гольфу, на яких щорічно проводяться міжнародні турніри.

Для туристів, які приїждять до Ізмаїлу, в місті працює 8 готелів.

Функціонують 5 нічних клубів, 3 ресторани та велика кількість барів та кафе.

1.2 ЗАГАЛЬНА ІНФОРМАЦІЯ ПРО ОБЛАСТЬ

ІСТОРІЯ

Систематичне заселення та господарське освоєння території, на якій розташована Одеська область, почалось на початку XIX ст. До середини 30-х років переселенський рух був в основному землеробського характеру, однак швидке зростання міст та зменшення вільних резервів державних земель посилили роль неземлеробського міграційного руху до міст. Надзвичайно важливим чинником, що сприяв господарському освоєнню та заселенню краю, було будівництво залізниць. Це значно покращило транспортно - географічне положення Одеси і разом з наявністю різних видів сільськогосподарської сировини мало вирішальний вплив на швидкий розвиток промисловості міста та області.

ГЕОГРАФІЯ ОБЛАСТІ

Одеська область була утворена 9 лютого 1932 року. Населення області - 2 469 000 мешканців, територія області - 33310 км², обласний центр – м. Одеса.

На півночі Одеська область межує з Вінницькою та Кіровоградською, на сході - з Миколаївською областями, на заході - з Молдовою та невизнаною ПМП, на південному заході - частина державного кордону Україною з Румунією. Всього в межах області пролягають 1362 кілометри державного кордону. Площа Одеської області складає 5,5 % території України. Довжина морських і лиманних узбереж від гирла ріки Дунай до Тилігульського лиману сягає 300 км.

Геополітичне положення Одещини обумовлене як вигідним транспортно-географічним розміщенням, так і зростаючою активізацією її участі у великих європейських міжрегіональних організаціях - Асамблеї Європейських Регіонів і Робітничої Співдружності Придунайських Країн.

ПРОФІЛЬ ГРОМАДИ м. ІЗМАІЛ

Будучи частиною морського фасаду країни, Одеська область значною мірою сприяє активній участі України в роботі країн-членів Чорноморського Економічного Співробітництва.



ПРИРОДНІ РЕСУРСИ

Головне природне багатство області - її земельні ресурси, що представлені переважно чорноземними ґрунтами з високою природною родючістю. У сполученні з теплим степовим кліматом вони формують високий агропромисловий потенціал регіону. В області понад 2,5 млн. га. сільськогосподарських угідь, у тому числі більш 2 млн. га ріллі, більше 80 тис. га виноградників і садів.

Клімат краю, особливо в південній частині області, посушливий. Тому тут майже 10% оброблюваних земель зрошуються. Тепле море, лікувальні грязі, мінеральні води, морські пляжі створюють винятково високий рекреаційний потенціал Одещини. У пониззі великих річок (Дунай, Дністер) і лиманів, на морських узбережжях і в шельфовій зоні розташовані унікальні природні комплекси, водно-болотні угіддя, екосистеми, що формують високий біосферний потенціал регіону, який має національне і міжнародне значення.

НАСЕЛЕННЯ

По Одеській області загальна кількість наявного населення, за даними Всеукраїнського перепису населення, становила 2 млн. 469 тис. осіб. За результатами Всеукраїнського перепису відсоток міського населення становить 65,8%, відповідно сільського - 34,2%, відсоток чоловіків - 46,8%, відповідно жінок - 53,2%.

Віковий склад населення характеризується зменшенням частки дітей у загальній кількості населення поряд із суттєвим збільшенням частки осіб у віці, старшому за працездатний, що значно ускладнює сучасну демографічну ситуацію в області і зумовлює зростаюче старіння населення.

ПРОФІЛЬ ГРОМАДИ м. ІЗМАЇЛ

Особливістю національного складу населення Одеської області є його багато національність. На території області проживають представники 133 національностей і народностей. У національному складі населення переважають українці - 62,8% від загальної кількості. Найбільша строкатість в національному складі спостерігається в південно-західній частині області в межах річки Дністра та Дунаю. В північних та центральних районах населення більш однорідне за національним складом та складається здебільшого з українців.

Результати останнього Всеукраїнського перепису населення засвідчили тенденцію до підвищення рівня освіти населення - зростання кількості осіб, які мають вищу і повну загальну освіту. Кількість населення, яке має вищу та загальну середню освіту, складає 1,8 млн. осіб, що перевищило відповідний показник перепису населення 1989 року на 9%.

ГАЛУЗЕВА СТРУКТУРА ОБЛАСТІ

У галузі виробничої спеціалізації Одеська область виконує наступні функції: є головним морським зовнішньоторговельним виходом країни; провідним регіоном України за рівнем розвитку морського господарського комплексу і галузей, зв'язаних з використанням ресурсів моря і світового океану; обслуговує міжнародні транзитні вантажі - і пасажиропотоки, виконує найважливіші транспортно - розподільні функції на національному і міжнародному рівнях; є одним з найбільш перспективних регіонів України щодо розвитку зовнішньоекономічної діяльності, та спільного підприємництва; є перспективним рекреаційним районом приморського типу; виділяється як важливий регіон інтенсивного сільського господарства з високою часткою зрошувального землеробства й індустрією переробки сільськогосподарської продукції; є одним з центрів машинобудування, легкої і хімічної промисловості регіонального і національного масштабу; має значний науково-технічний і проектно-конструкторський потенціал, є центром підготовки кадрів, а також здійснення науково-технічної, інформаційної, інноваційної й інвестиційної діяльності регіонального і національного масштабу; вирізняється великим природно-заповідним фондом національного і міжнародного масштабу, володіє гарними перспективами для розвитку біосферно - природоохоронного сектору економіки.

СІЛЬСЬКЕ ГОСПОДАРСТВО

За станом на 1 січня 2002 року в області зареєстровано 1031 сільськогосподарське підприємство. На базі 483 колективних сільськогосподарських підприємств створено 857 агроформувань ринкового типу, із них 15,1 % становлять приватні підприємства, 32,1% - господарські товариства, 31,7 % - сільськогосподарські кооперативи, 17,7 – селянські (фермерські) господарства, 3,4 % - інші суб'єкти господарювання. Визначено 697 правонаступників підприємств за майновими зобов'язаннями реорганізованих КСП.

Загальна чисельність власників майнових паїв становить 346,2 тис. осіб, чисельність громадян, які набули права на земельну частку – 369,1 тис. осіб. Державні акти, що дають право приватної власності на землю, отримали 75,9 тис. осіб.

ПРОМИСЛОВІСТЬ

Основними промисловими галузями Одеської області є машинобудування та металообробка, паливна промисловість, хімічна та нафтохімічна промисловість, медична промисловість, легка промисловість, харчова промисловість. На території області розміщені унікальні промислові підприємства, що мають загальнодержавне значення: Одеський припортовий завод, який виробляє мінеральні добрива, ВАТ "Одеський завод радіально-свердильних верстатів" – єдине у країні підприємство, що випускає алмазно - розточні, координатно - розточні, радіально-свердильні і хонінгувальні верстати - єдине на півдні України підприємство – виробник литва чорних і кольорових металів для машинобудування, Одеський завод "Центроліт", ВАТ ОЗПВ "Мікрон" – провідне підприємство верстатобудівної галузі, яке виробляє металорізальні верстати з числовим програмним управлінням, багатоцільові свердильно – фрезерно – розточні.

ТРАНСПОРТ

Одеська область - приморський прикордонний район, розташований на південному заході України. У стратегічному плані територія області розташована дуже вигідно - на перетині найважливіших міжнародних водних шляхів: дунайського, дністровського, дніпровського. Загальна довжина залізничної мережі області майже 1,100 км, її обслуговує 100 залізничних станцій. Одещину перетинає також 7 автомагістралей. Усе це в сполученні з приморським розташуванням області, її транспортно-географічною своєрідністю робить Одещину могутнім експортно-імпортним потенціалом, що не може не враховуватися в проектах створення міжнародних транспортних коридорів Європейської комунікаційної інфраструктури єдиної транспортної системи країн-членів

ПРОФІЛЬ ГРОМАДИ м. ІЗМАЇЛ

Чорноморського економічного співробітництва. Одеська область виділяється серед інших областей ведучим міжгалузевим морегосподарським комплексом, ступінь розвитку якого відображає рівень соціально-економічного розвитку регіону.

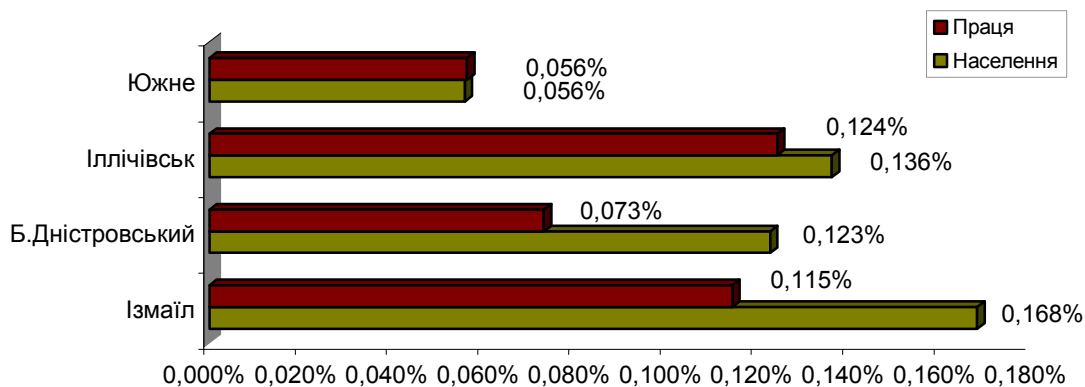
Морегосподарський комплекс області включає в себе 7 морських портів (обсяг вантажопереробки портів області становить 74,1 % від усіх портів України), 5 судноремонтних заводів (64,8 %), найкрупніші державні судноплавні компанії (ДСК «ЧМП», ВАТ «Українське Дунайське пароплавство», СК «Укрферрі», ДСК «Укртанкер», ДСК «Укрріфер», ДСК «УМП») та понад 20 приватних судноплавних компаній, майже 80 приватних кріюнгових та понад 90 експедиторських і агентських компаній.

Систему морських торговельних портів утворюють 7 виробничих одиниць розташованих по всьому морському узбережжю області, і у гирлі ріки Дунай. За географічним розміщенням і роллю в транспортному обслуговуванні економіки регіону і її зовнішньоекономічних зв'язків, а також за місцем розташування портів у системі міжнародних транспортних шляхів морські порти області можна розділити на дві основні групи. Дунайські порти: Рені, Ізмаїл, Усть-Дунайськ; регіон Чорного моря: Білгород-Дністровський, Іллічівськ, Одеса, Южний.

Таблиця 1: Порівняння: місто, область, країна

	Площа (км ²)	Площа у % до загальної площі країни	Населення	Населення у % до загального населення країни	Щільність населення
Місто	53,49	0,009%	78201	0,168%	1461,97
Район	1193,99	0,198%	52857	0,114%	44,27
Область	33300	5,518%	2384400	5,132%	71,60
Україна	603500	100,000%	46465700	100,000%	76,99

Графік 1: Функціональні характеристики міст конкурентів



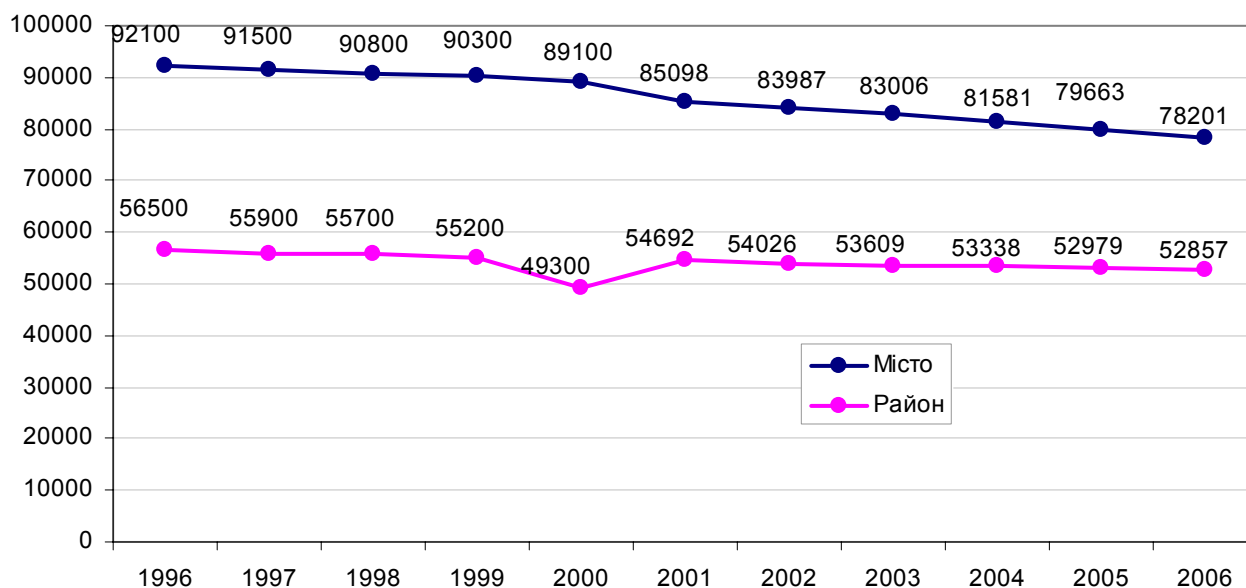
Примітка. Функція «населення» – постійні мешканці міста як відсоток населення країни; функція «праця» – зайняті робочі місця у місті як відсоток загальної кількості зайнятих робочих місць у країні; функція «послуги», те ж саме, що і функція «праця», але у галузях, що не належать до сільського господарства, лісництва, промисловості, будівництва, транспорту і зв'язку

II НАСЕЛЕННЯ

Таблиця 2: Чисельність мешканців у місті і районі (на 31 грудня)

	1996	1997	1998	1999	2000	2001	2002	2003	2004	2005	2006
Місто	92100	91500	90800	90300	89100	85098	83987	83006	81581	79663	78201
Район	56500	55900	55700	55200	49300	54692	54026	53609	53338	52979	52857

Графік 2: Динаміка чисельності мешканців у місті та районі



Протягом 1996-2006 років спостерігається процес постійного зменшення чисельності населення. За ці роки чисельність мешканців міста зменшилась на 15%, району — на 6%. Хоча така тенденція є характерною для багатьох міст України для Ізмаїлу, величина цього показника є великою, тим більше, що темпи його росту збільшились за останні 5 років.

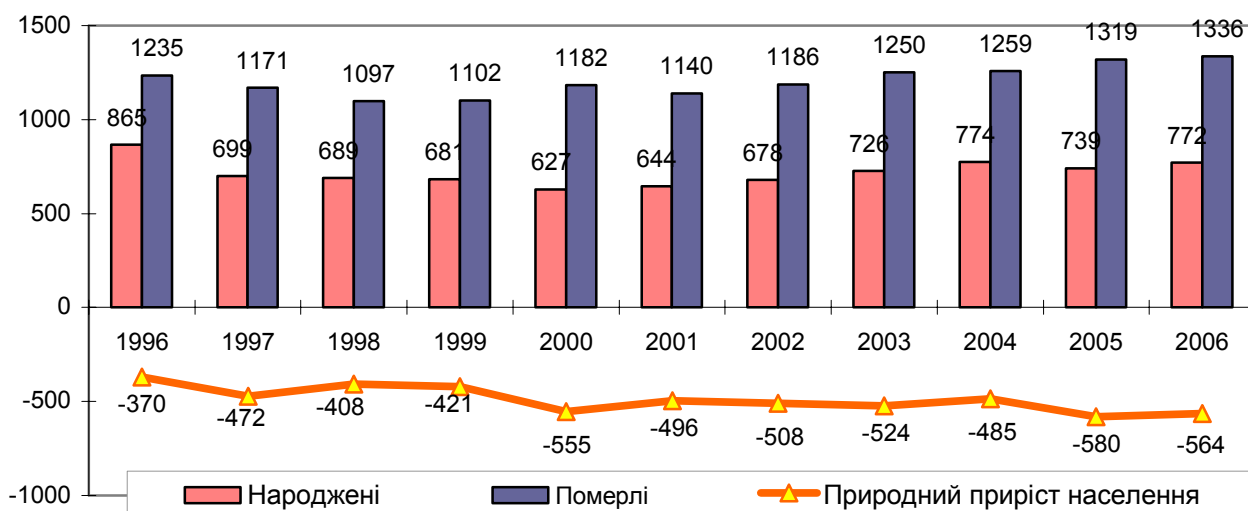
Таблиця 3: Природний та міграційний рух населення

	1996	1997	1998	1999	2000	2001	2002	2003	2004	2005	2006
Народжені	865	699	689	681	627	644	678	726	774	739	772
Померлі	1235	1171	1097	1102	1182	1140	1186	1250	1259	1319	1336
Природний приріст населення	-370	-472	-408	-421	-555	-496	-508	-524	-485	-580	-564
Прибулі	—	—	—	1198	1463	1305	1217	176	92	29	343
Вибулі	—	—	—	1924	2405	2128	1739	385	394	307	1025
Механічний приріст населення	—	—	—	-726	-942	-823	-522	-209	-302	-278	-682
Загальне збільшення (зменшення)	—	—	—	-1147	-1497	-1319	-1030	-733	-787	-858	-1246

Примітка. Дані по прибулих та вибулих до 1999 року відсутні

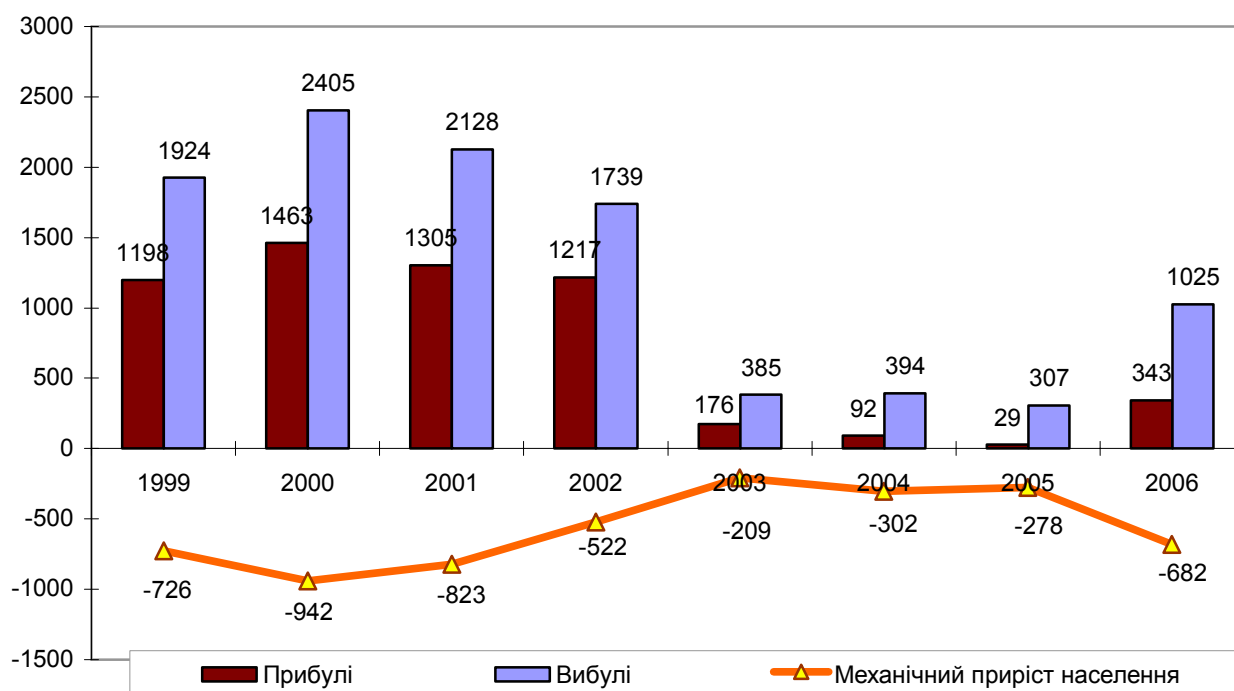
ПРОФІЛЬ ГРОМАДИ м. ІЗМАІЛ

Графік 3: Природний рух населення



Природне зменшення чисельності населення (перевищення кількості померлих над кількістю народжених) спостерігається впродовж всього періоду — 11 років. Негативне сальдо з поступово наростає. І хоча, починаючи з 2001 року темпи народжуваності мають позитивну динаміку темпи росту смертності мають перевагу.

Графік 4: Міграційний рух населення



Механічна міграція населення у місті має також негативний показник — кількість осіб які покидають місто перевищує кількість осіб які приїжджають до нього. Разом з тим, упродовж 2000 — 2005 років величина негативного сальдо міграції стала значно меншою — у декілька разів зменшилась кількість осіб, які покидали місто, але ще більше зменшилась кількість осіб, що прибули. У 2006 році ці показники знов почали зростати, кількість прибулих значно перевищила вибулих і сальдо механічної міграції повернулось до рівня 2003 року.

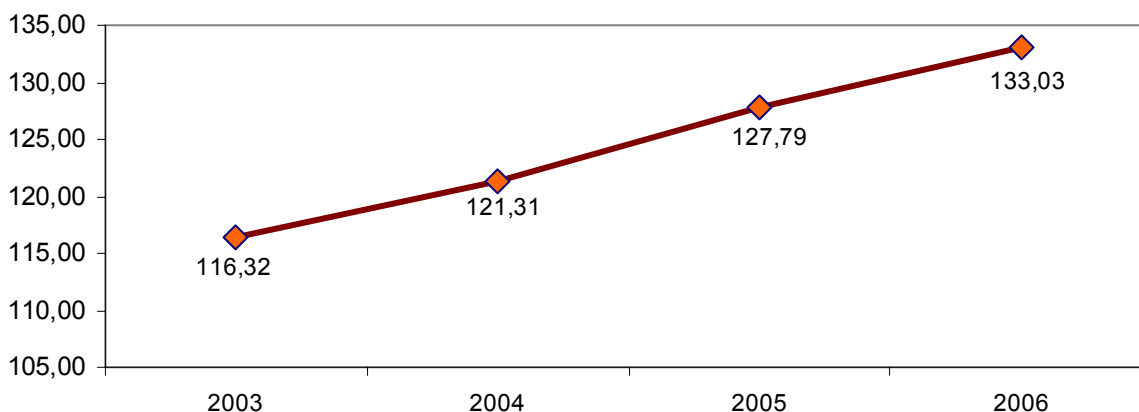
ПРОФІЛЬ ГРОМАДИ м. ІЗМАЇЛ

Таблиця 4: Розподіл населення за віком

	2003	2004	2005	2006
Чоловіки 0-14 років	6371	6075	5753	5529
Жінки 0-14 років	6193	5875	5528	5290
Чоловіки і жінки 0-14 років разом	12564	11950	11281	10819
Чоловіки 15-24 роки	7129	6981	6778	6507
Жінки 15-24 роки	7070	6848	6544	6268
Чоловіки і жінки 15-24 роки разом	14199	13829	13322	12775
Чоловіки 25-44 роки	11835	11440	11129	10909
Жінки 25-44 роки	12706	12368	12038	11689
Чоловіки і жінки 25-44 роки разом	24541	23808	23167	22598
Чоловіки 45-59 років	7712	7911	8076	8097
Жінки 45-59 років	9373	9587	9741	9859
Чоловіки і жінки 45-59 років разом	17085	17498	17817	17956
Чоловіки старші 60 років	5287	5228	5142	5132
Жінки старші 60 років	9327	9268	9274	9261
Чоловіки і жінки старші 60 років разом	14614	14496	14416	14393
«Віковий індекс»	116,32%	121,31%	127,79%	133,03%

Примітка. «Віковий індекс» розраховується у відсотках як відношення чисельності населення у віці понад 60 років до чисельності населення у віці до 14 років включно x 100%.

Графік 5: Віковий індекс, %

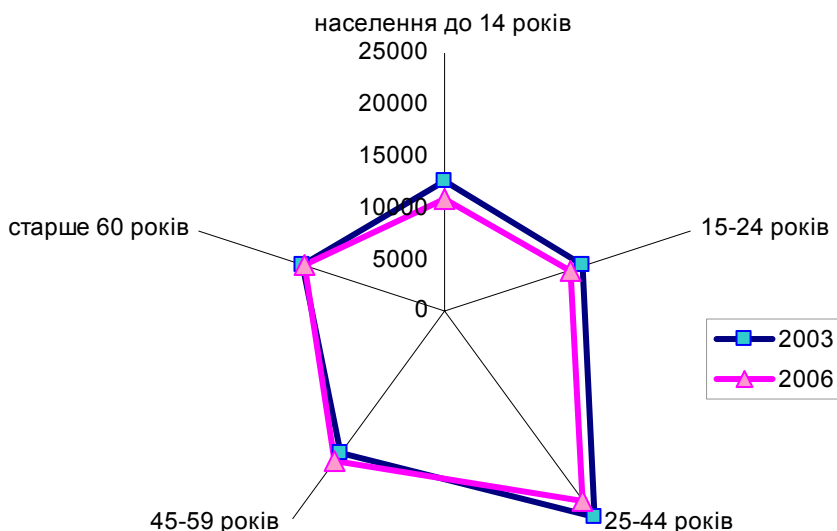


Віковий індекс є досить високим, стабільно зростає і відображає процес старіння населення. Якщо у 2003 році на 1% осіб віком до 14 років приходилось 1,16% осіб віком понад 60 років, то у 2004 році вже 1,21%, у 2005 році — 1,27%, у 2006 році — 1,33%.

Зменшення кількості осіб віком понад 60 відбувається більш повільними темпами, ніж зменшення кількості осіб віком до 14 років. Якщо у 2006 році кількість осіб у віці понад 60 років по відношенню до 2003 року зменшилась на 2% , то кількість осіб віком до 14 років за цей же період часу зменшилась на 14%.. Суттєво зменшилась кількість осіб у віковій категорії 15 —24 роки (на 10%) та віковій категорії 25 — 44 роки (на 8%). У віковій категорії 45— 59 років відбулось деяке зростання кількості населення — на 5%.

ПРОФІЛЬ ГРОМАДИ м. ІЗМАЇЛ

Графік 6: Зміна розподілу населення за віком у 2003 та 2006 роках



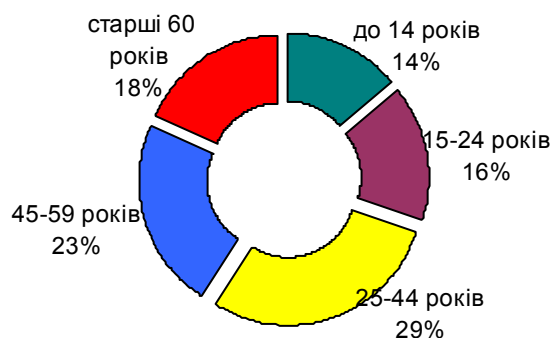
Таблиця 5: Структура розподілу населення за віком, %

	2003	2004	2005	2006
Чоловіки 0-14 років	7,68%	7,45%	7,22%	7,07%
Жінки 0-14 років	7,46%	7,20%	6,94%	6,76%
Чоловіки і жінки 0-14 років разом	15,14%	14,65%	14,16%	13,83%
Чоловіки 15-24 роки	8,59%	8,56%	8,51%	8,32%
Жінки 15-24 роки	8,52%	8,39%	8,21%	8,02%
Чоловіки і жінки 15-24 роки разом	17,11%	16,95%	16,72%	16,34%
Чоловіки 25-44 роки	14,26%	14,02%	13,97%	13,95%
Жінки 25-44 роки	15,31%	15,16%	15,11%	14,95%
Чоловіки і жінки 25-44 роки разом	29,57%	29,18%	29,08%	28,90%
Чоловіки 45-59 років	9,29%	9,70%	10,14%	10,35%
Жінки 45-59 років	11,29%	11,75%	12,23%	12,61%
Чоловіки і жінки 45-59 років разом	20,58%	21,45%	22,37%	22,96%
Чоловіки старші 60 років	6,37%	6,41%	6,45%	6,56%
Жінки старші 60 років	11,24%	11,36%	11,64%	11,84%
Чоловіки і жінки старші 60 років разом	17,61%	17,77%	18,10%	18,41%

За структурою розподілу населення за віком найбільшу частку становлять особи, які відносяться до вікової категорії 25 — 44 роки (29,57 — 28,90%%), потім до категорії 45—59 років (20,58 — 22,96%%), до категорії 60 років і старші (17,61 — 18,41%%) і до категорії 15 — 24 роки (17,11 — 16,34%%). Найменшу частку становлять особи вікової категорії до 14 років (15,14 — 13,83%%).

ПРОФІЛЬ ГРОМАДИ м. ІЗМАЇЛ

Графік 7: Структура розподілу населення за віком у 2006 році



Таблиця 6: Рівень освіти населення в 2001 році

	Кількість осіб	Структура	Структура в Україні для міського населення
Базова загальна середня	10140	20,45%	25,0%
Повна загальна середня	23411	47,21%	34,8%
Базова вища	2236	4,51%	21,3%
Повна вища	13800	27,83%	16,6%

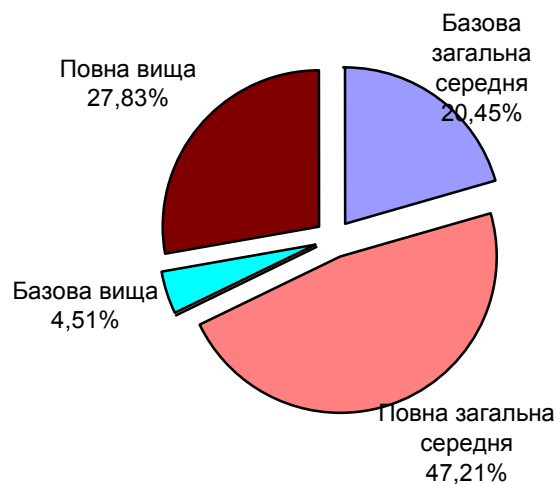
Примітка. За даними Всеукраїнського перепису населення 2001 року, у віці 6 років і понад

Примітка. В категорії «повна загальна освіта» для України вказано кількість всіх громадян, що мають вказаний рівень освіти, незалежно від того, отриманий він у школі чи ПТУ.

Населення Ізмаїла є досить високоосвічене. Частка населення осіб з повною вищою освітою становить 27,83%, що перевищує середній показник в Україні більше ніж на 10%. Частка осіб з повною загальною середньою освітою перевищують аналогічний показник в Україні на 13% і становить 47,21%.

У місті проживає дуже мало осіб, які мають базову вищу освіту (4,51%) і значно менше, ніж в середньому в Україні кількість осіб з базовою загальною середньою (20,45%).

Графік 8: Розподіл населення міста за рівнем освіти у 2001 році

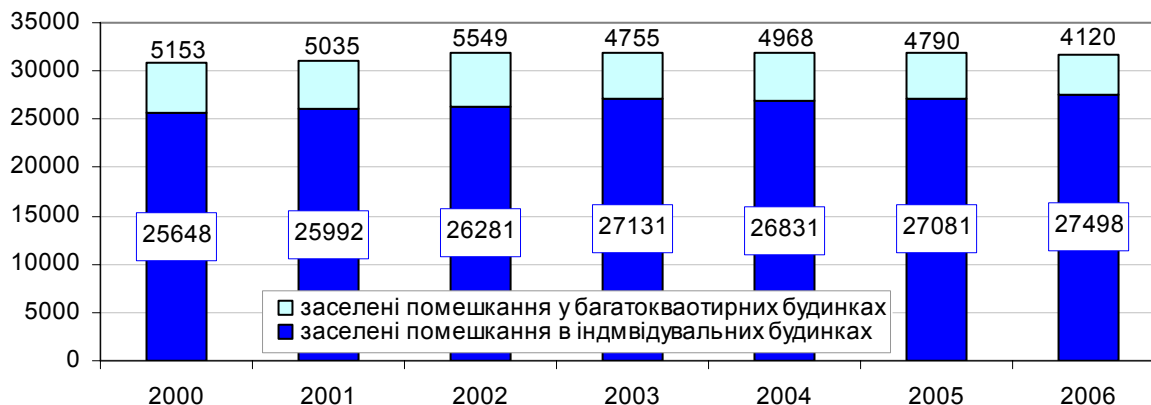


III ЖИТЛО

Таблиця 7: Розвиток житлового забезпечення

	2000	2001	2002	2003	2004	2005	2006
Заселені будинки разом, у тому числі:	16352	16445	16606	15406	15384	15461	-
- індивідуальні будинки	15473	15582	15809	14599	14626	14704	14801
- % індивідуальних будинків серед усіх будинків	94,62%	94,75%	95,20%	94,76%	95,07%	95,10%	86,79%
Заселені помешкання разом у тому числі:	30801	31027	31830	31886	31799	31871	31618
- в індивідуальних будинках	25648	25992	26281	27131	26831	27081	27498
- % в індивідуальних будинках	83,27%	83,77%	82,57%	85,09%	84,38%	84,97%	86,97%
% помешкань, підключених до комунального водопостачання	87,40%	70,50%	86,50%	86,50%	87,70%	87,80%	87,70%
% помешкань, підключених до комунального газопостачання	96,60%	74,30%	94,70%	94,90%	100,00%	100,00%	100,00%
% помешкань, підключених до комунальної системи каналізації	84,00%	69,50%	84,90%	85,70%	86,90%	85,40%	86,40%
% помешкань, підключених до центрального опалення	71,60%	60,60%	71,10%	72,00%	72,70%	72,80%	73,10%

Графік 9: Заселені помешкання, кількість

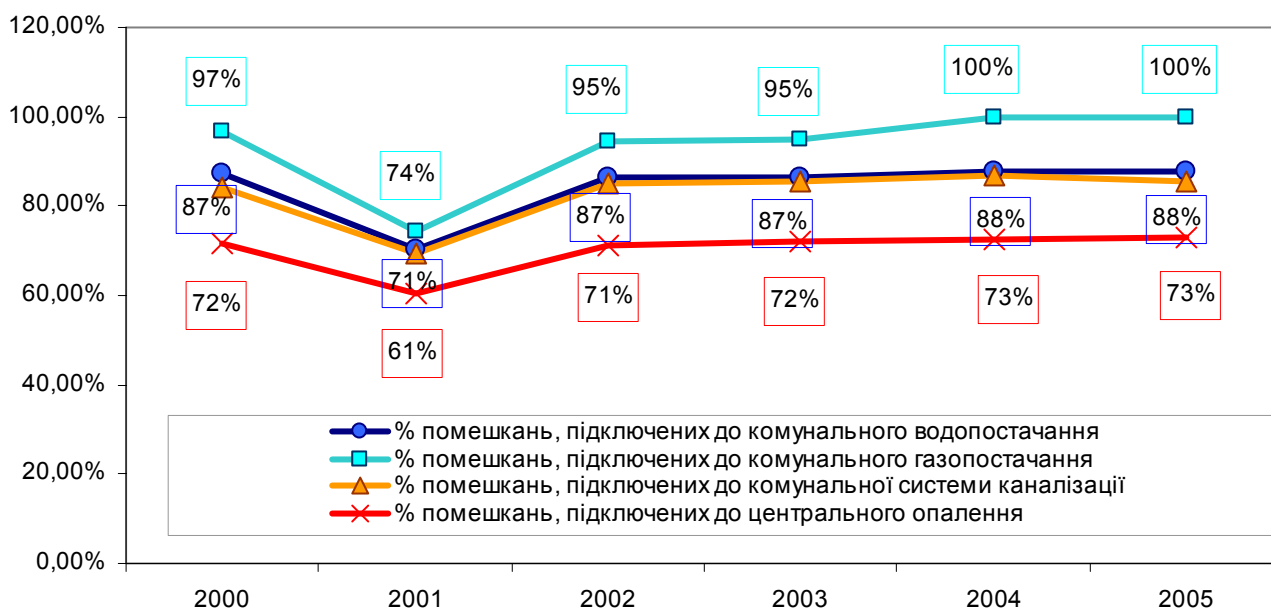


ПРОФІЛЬ ГРОМАДИ м. ІЗМАЇЛ

Більшість мешканців проживає у індивідуальних будинках. Забезпеченість помешкань центральними комунальними послугами є досить високою. Найбільше зростання кількості помешкань, підключених до комунального газопостачання, центрального водопостачання, водовідведення та опалення спостерігалось у 2002 році. Кількість помешкань, підключених до комунального газопостачання досягло рівня 95%, комунального водопостачання та водовідведення (каналізація) відповідно 87% і 85%, центрального опалення 71%. До 2006 року рівень забезпеченості центральними комунальними послугами ще виріс і досягнув 100% - газопостачання, 88% і 86% водопостачання та водовідведення (каналізація), 73% - центральне опалення.

Позитивним для розвитку громади міста є відповідність між рівнем забезпеченості помешкань центральним водопостачанням і центральним водовідведенням.

Графік 10: Відсоток помешкань, підключених до системи комунальних послуг



Графік 11: Кількість помешкань на 100 мешканців



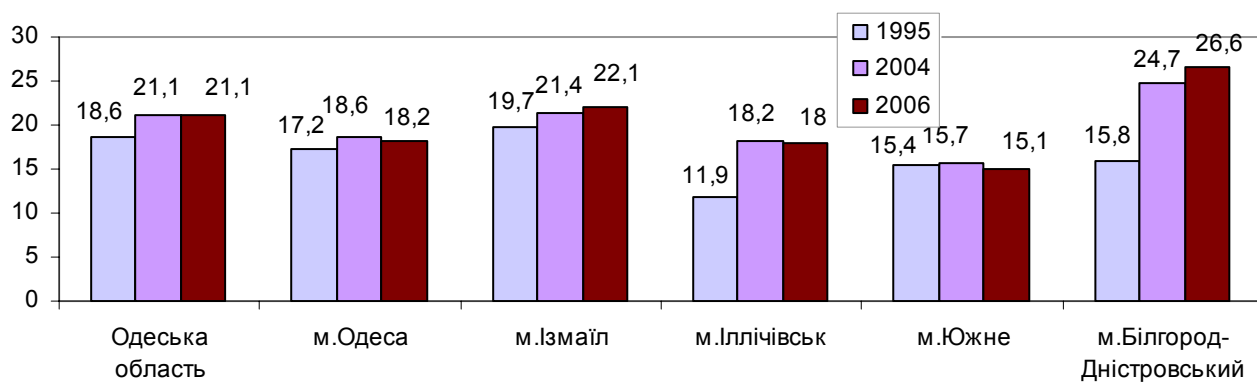
Забезпеченість житлом у місті як за кількістю помешкань так і за площею є досить високою. Кожна середня сім'я забезпечена квартирою. На кожного мешканця в середньому приходиться 0,4 квартири і 22,1 метра квадратних загальної площі житла. Показник забезпеченості мешканців житлом у Ізмаїлі є вищим ніж у Одеській області і у більшості міст конкурентів. В Одеській області на одного мешканця приходиться 21,1 метри квадратних загальної площі житла, в Одесі – 18,2 метри квадратних., у Іллічівську 18 м. кв., у Южному 15,1 м. кв. (Кращою ніж у Ізмаїлі є ситуація з житлом у Білгород Дністровську. Тут на одного жителя припадає 26,6 м. кв. житла, але щоб робити остаточні висновки – необхідно провести додаткові дослідження).

ПРОФІЛЬ ГРОМАДИ м. ІЗМАЇЛ

Таблиця 8: Забезпеченість житлом в місті, області та містах конкурентах, м. кв. у середньому на 1 особу

	1990	1995	2000	2004	2005	2006
Одеська область	17,3	18,6	19,5	21,1	21	21,1
м.Одеса	14,8	17,2	17,5	18,6	18	18,2
м.Ізмаїл	15,9	19,7	19,1	21,4	21,9	22,1
Ізмаїльський район	22,9	20,5	24,1	25,1	25,2	25,3
м.Іллічівськ	14,8	11,9	16,4	18,2	18,5	18
м.Южне	–	15,4	16,4	15,7	15,4	15,1
м.Білгород-Дністровський	14,9	15,8	16,2	24,7	25,8	26,6

Графік 12: Забезпеченість житлом в містах області, м. кв. у середньому на 1 особу



Таблиця 9: Введення нового житла

	1996	1997	1998	1999	2000	2004	2005	2006
Новозбудовані житлові будинки разом, т.ч:	43	51	66	24	25	27	79	99
- індивідуальні будинки	39	50	65	23	25	27	78	97
- % індивідуальних будинків	90,70%	98,04%	98,48%	95,83%	100,00%	100,00%	98,73%	97,98%
Новозбудовані помешкання разом, у т.ч.:	233	100	135	37	25	27	112	203
- в індивідуальних будинках	39	50	65	24	25	27	78	97
- % в індивідуальних будинках	16,74%	50,00%	48,15%	64,86%	100,00%	100,00%	69,64%	47,78%
Сер. ринкова ціна 1м ² площі нового помешкання, грн.:								
- в індивідуальних будинках	-	-	-	-	-	-	-	3200
- в багатоквартирних будинках	-	-	-	-	-	-	-	4460
Середній розмір нового помешкання, м ²	62,2	65,6	68,8	67,6	-	106,9	87,98	93,6

ПРОФІЛЬ ГРОМАДИ м. ІЗМАЇЛ

Високий рівень забезпеченості житлом не є однозначним свідченням якості життя. Необхідно хоча би порівняти зміну чисельності населення у місті із обсягами будівництва.

Будівництво житла у Ізмаїлі ведеться повільно. Протягом останніх років у місті було введено в експлуатацію всього лише декілька багатоквартирних будинків (у 2006 році – два будинки, у 2005 році – один будинок, у 2004 році – жодного). Кожного року, в середньому будувалося близько 40 індивідуальних будинків.

В цілому, темпи будівництва житла є явно меншими ніж темпи зменшення чисельності населення. Тому високі питомі показники кількості квартир та загальної площі житла на одного мешканця досягаються скоріше зменшенням чисельності жителів ніж збільшенням обсягів будівництва.

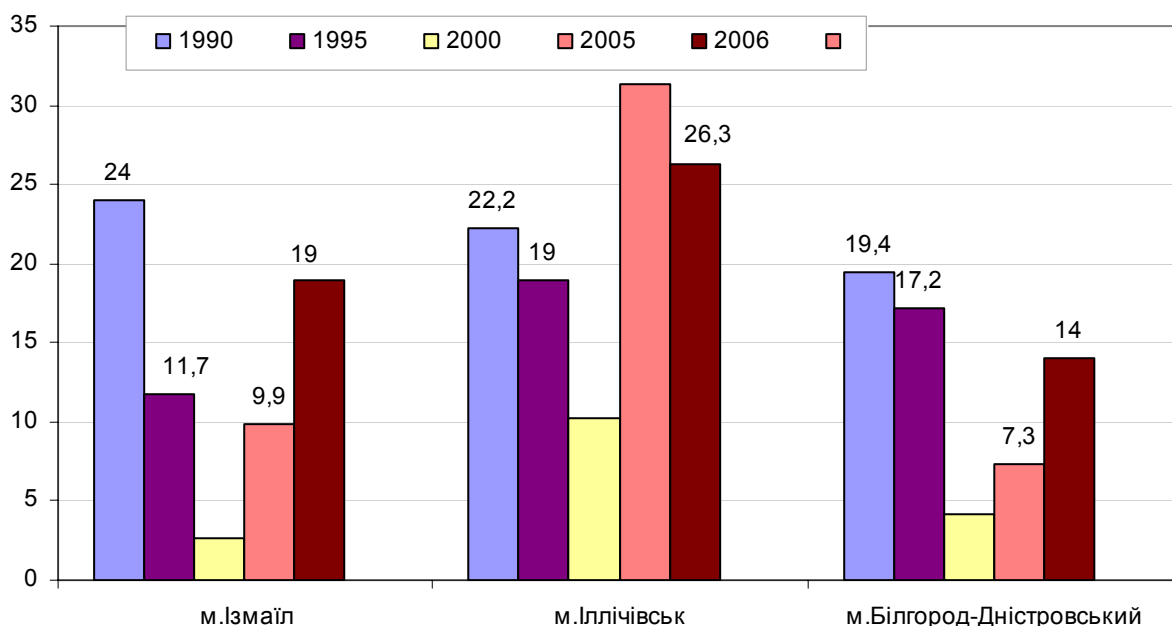
Разом з тим, в останні роки дещо виросло будівництво індивідуального житла. Якщо у 1999 – 2004 роках будувалося щороку близько 30 будинків, то протягом 2004 – 2005 роках - втричі більше.

Таблиця 10: Введення в експлуатацію загальної площі житла, тис. м. кв.

	1990	1995	2000	2004	2005	2006
Одеська область	791	400,8	268,4	481,6	449,8	662,6
м.Одеса	434,3	170,1	150,6	272,6	253,3	449,6
м.Ізмаїл	24	11,7	2,6	5,5	9,9	19
Ізмаїльський район	лн	3,2	0,4	2,5	1,7	0,8
м.Іллічівськ	22,2	19	10,2	50,2	31,3	26,3
м.Южне	-	9,5	8,5	-	-	-
м.Білгород-Дністровський	19,4	17,2	4,2	3,3	7,3	14

У порівнянні з іншими містами області – Іллічівськом, Южним, Білгород-Дністровським у останні два роки місто має непогані показники що до введення в експлуатацію загальної площі житла.

Графік 13: Порівняння введення в експлуатацію загальної площі житла, тис. м. кв.



IV ЗАЙНЯТІСТЬ І ДОХОДИ

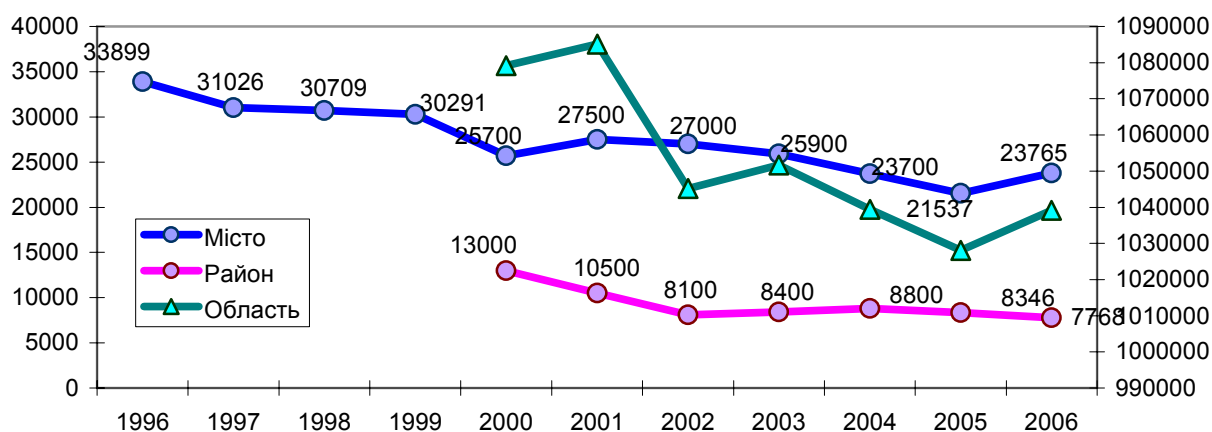
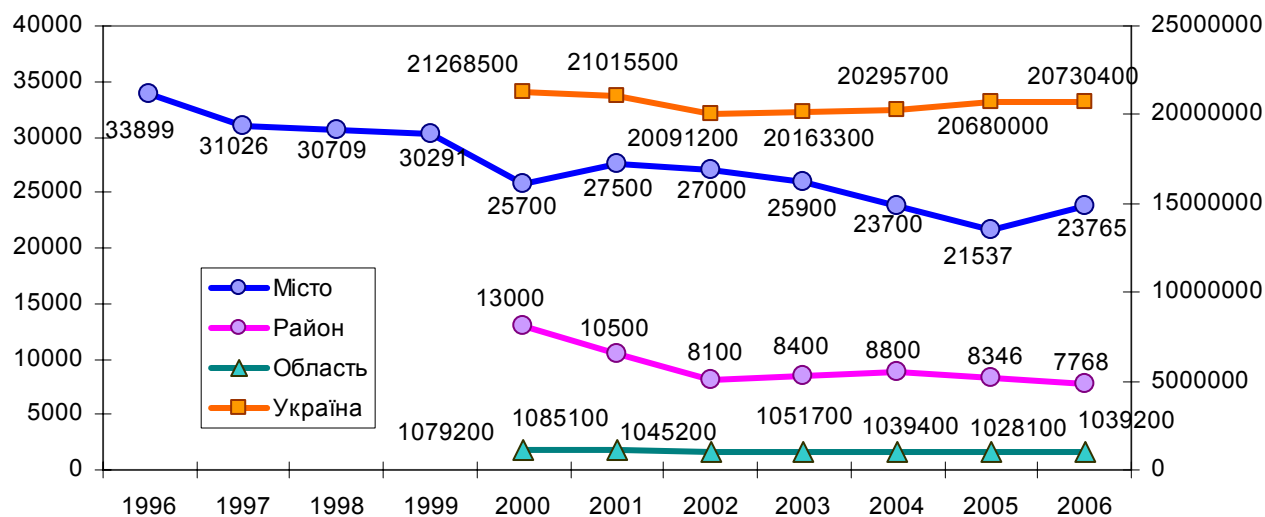
IV.1 ЗАЙНЯТІСТЬ

Таблиця 11: Загальні тенденції зміни зайнятості

	1997	1998	1999	2000	2001	2002	2003	2004	2005	2006
Місто	31026	30709	30291	25700	27500	27000	25900	23700	21537	23765
Район				13000	10500	8100	8400	8800	8346	7768
Область				1079200	1085100	1045200	1051700	1039400	1028100	1039200
Україна				21268500	21015500	20091200	20163300	20295700	20680000	20730400

Примітка. Зайнятість населення представлена тільки штатними працівниками, без урахування підприємців, самозайнятих осіб та найманих працівників у фізичних осіб, які займаються підприємницькою діяльністю. Такого обліку статистика не веде.

Графік 14: Динаміка зміни зайнятості



ПРОФІЛЬ ГРОМАДИ м. ІЗМАЇЛ

Динаміка зміни зайнятості населення у місті, так само як і в області була спадною до 2005 року. Зростання зайнятості населення спостерігається як у місті так і в області з 2006 року, тоді як в Україні цей ріст почався вже з 2002 року.

Таблиця 12: Зайнятість за видами діяльності, кількість осіб

	Кількість працівників				% від загальної кількості			
	2003	2004	2005	2006	2003	2004	2005	2006
Сільське господарство, мисливство, лісове та рибне господарство	128	139	117	381	0,51%	0,65%	0,54%	1,60%
Промисловість	4488	3074	2895	4266	17,82%	14,38%	13,44%	17,95%
Будівництво	765	760	670	673	3,04%	3,56%	3,11%	2,83%
Оптова й роздрібна торгівля; торгівля транспортними засобами; послуги з їх ремонту.	846	688	636	613	3,36%	3,22%	2,95%	2,58%
Готелі та ресторани	-	-	88	82	-	-	0,41%	0,35%
Транспорт і зв'язок	10956	9401	9514	10298	43,49%	43,99%	44,18%	43,33%
Фінансова діяльність	225	-	-	224	0,89%	-	-	0,94%
Операції з нерухомістю, здавання під найм та послуги юридичним особам	329	307	676	723	1,31%	1,44%	3,14%	3,04%
Державне управління	1185	819	707	1044	4,70%	3,83%	3,28%	4,39%
Освіта	2967	3214	3248	3275	11,78%	15,04%	15,08%	13,78%
Охорона здоров'я та соціальна допомога	2597	2265	2386	1416	10,31%	10,60%	11,08%	5,96%
Колективні, громадські та особисті послуги	294	400	600	770	1,17%	1,87%	2,79%	3,24%
Інші види діяльності	410	305	-	-	1,63%	1,43%	-	-

Примітка. Відсутність даних за деякими видами діяльності пояснюється віднесенням частини видів діяльності до «інших», або до сфери, яка об'єднує колективні, громадські та особисті послуги.

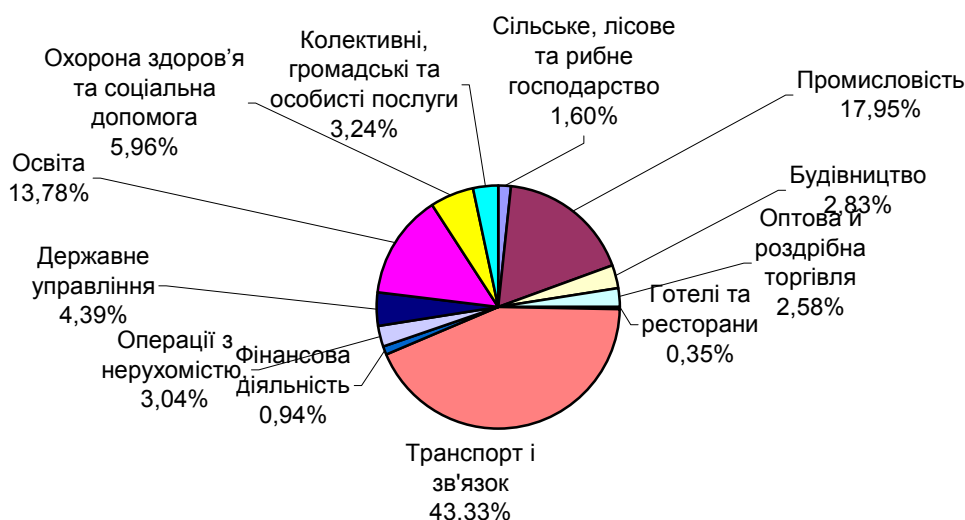
Примітка. У 2003 та 2004 роках зайнятість за такими видами діяльності, як робота в готелях та ресторанах, частково операції з нерухомістю, здавання в оренду (під найм) та послуги юридичним особам були включені у категорію «інші».

За структурою зайнятості найбільша частка населення працює у транспорті і зв'язку - 43,33% і у промисловості – 17,95%..

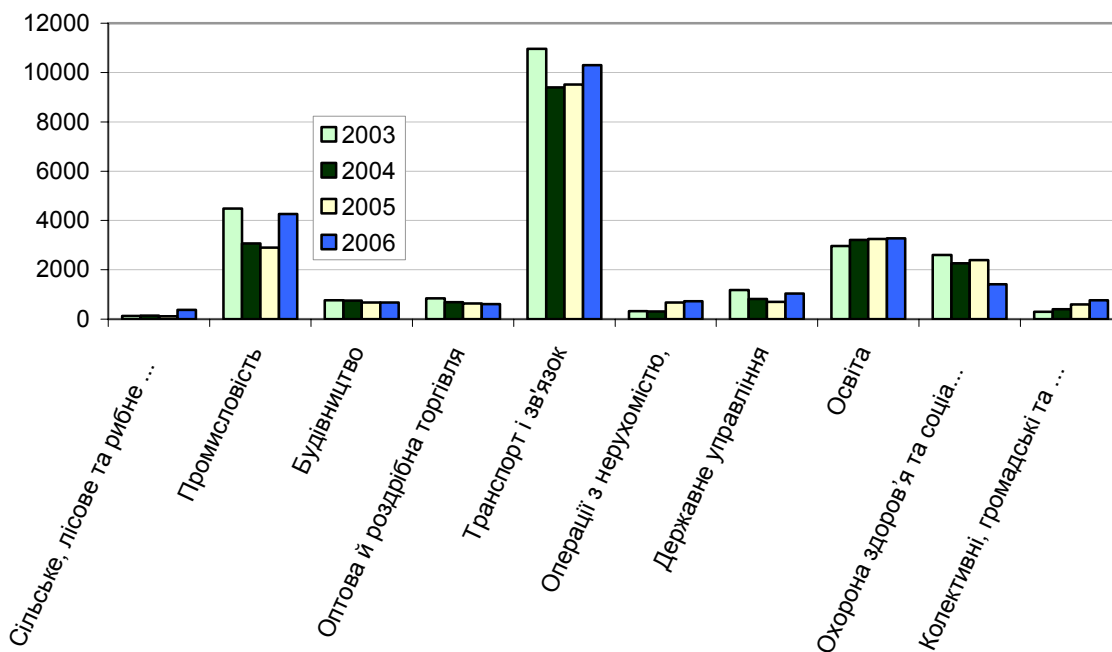
Найменше зайнятих – до 1% працює у фінансовій діяльності, готельному та ресторанному бізнесі. Понад 1% займають зайняті у сільському та лісовому господарстві. Кілька відсотків - до 3%, зайняті у будівництві (2,83%), оптовій та роздрібній торгівлі (2,58%). Трохи більше зайнятих на ринку операцій з нерухомістю (3,04%), а також у сфері надання колективних, громадських та особистих послуг (3,24%).

ПРОФІЛЬ ГРОМАДИ м. ІЗМАІЛ

Графік 15: Структура зайнятості за видами діяльності у 2006 році



Графік 16: Зміна зайнятості за основними видами діяльності



Найбільші зміни зайнятості населення в останні роки стосуються промисловості. У 2006 році кількість зайнятих тут збільшилась у 1,5 рази (на 1371 працівника) по відношенню до 2005 року. На 784 працівника (1%) зросла зайнятість у транспорті і зв'язку. Виросла зайнятість у сільському господарстві, у сфері колективних, громадських та особистих послуг.

Зменшення зайнятості спостерігалось у будівництві, оптовій та роздрібній торгівлі. Але це не обов'язково є наслідком згортання названих напрямків бізнесу. Саме ці сфери бізнесу, останнім часом часто змінюють організаційно правову форму - діяльність фірми з юридичної особи переноситься на фізичну особу (підприємця). Це ж саме стосується і найманих працівників, яких власник, з метою зменшення податкового навантаження на заробітну плату, часто реєструє підприємцями, що працюють на спрощеній системі оподаткування.

IV.2 ЗАРОБІТНА ПЛАТА

Таблиця 13: Середня заробітна плата, грн.

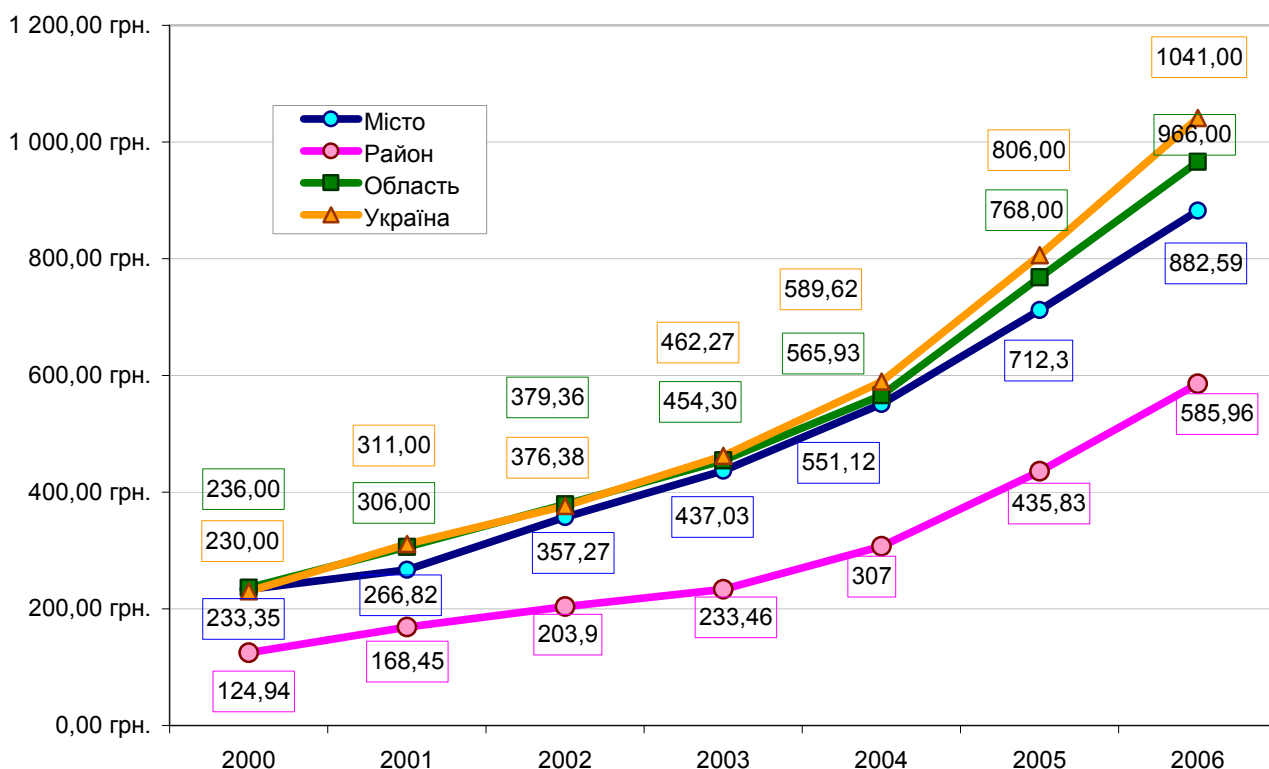
	2000	2001	2002	2003	2004	2005	2006
Місто	233,35 грн.	266,82 грн.	357,27 грн.	437,03 грн.	551,12 грн.	712,30 грн.	882,59 грн.
Район	124,94 грн.	168,45 грн.	203,90 грн.	233,46 грн.	307,00 грн.	435,83 грн.	585,96 грн.
Область	236,00 грн.	306,00 грн.	379,36 грн.	454,30 грн.	565,93 грн.	768,00 грн.	966,00 грн.
Україна	230,00 грн.	311,00 грн.	376,38 грн.	462,27 грн.	589,62 грн.	806,00 грн.	1 041,00 грн.

Примітка. При розрахунку середньої заробітної плати враховано заробітну плату тільки штатних працівників

Таблиця 14: Ланцюговий індекс зростання середньої заробітної плати

	2001/ 2000	2002/ 2001	2003/ 2002	2004/ 2003	2005/ 2004	2006/ 2005
Місто	14,34%	33,90%	22,32%	26,11%	29,25%	23,91%
Район	34,82%	21,04%	14,50%	31,50%	41,96%	34,45%
Область	29,66%	23,97%	19,75%	24,57%	35,71%	25,78%
Україна	35,22%	21,02%	22,82%	27,55%	36,70%	29,16%

Графік 17: Порівняльна динаміка середньої заробітної плати у місті, районі, області та Україні, грн.



Середня заробітна плата у місті є значно вищою ніж у районі, але дещо нижчою ніж в області та Україні. Протягом 2000 -2004 років розмір середньої заробітної плати у місті мало чим відрізнявся від показника у області та країні. У 2005 році і особливо у 2006 році розрив у величині середньої заробітної плати міста, області, та України збільшується. Якщо у 2004 році середня заробітна плата у місті була меншою ніж у області на 1%, ніж в Україні на 7%, то у 2005 році відповідно на 11% і 13%, у 2006 році – 12%, і 18%.

ПРОФІЛЬ ГРОМАДИ м. ІЗМАЇЛ

Таблиця 15: Заробітна плата штатних працівників за видами діяльності

	2003	2004	2005	2006
Сільське, лісове та рибне господарство	225,78 грн.	298,44 грн.	436,25 грн.	651,07 грн.
Промисловість	437,54 грн.	451,75 грн.	570,82 грн.	867,77 грн.
Будівництво	342,33 грн.	466,27 грн.	551,50 грн.	751,39 грн.
Оптова й роздрібна торгівля; торгівля транспортними засобами; їх ремонт	267,43 грн.	348,93 грн.	363,63 грн.	509,18 грн.
Готелі та ресторани	-	-	378,79 грн.	450,10 грн.
Транспорт і зв'язок	531,12 грн.	629,83 грн.	804,96 грн.	929,40 грн.
Фінансова діяльність	732,59 грн.	-	-	930,58 грн.
Операції з нерухомістю, здавання під найм та послуги юридичним особам	234,35 грн.	272,61 грн.	469,40 грн.	662,40 грн.
Державне управління	699,50 грн.	804,27 грн.	1 670,57 грн.	2 157,22 грн.
Освіта	288,05 грн.	367,42 грн.	531,79 грн.	701,02 грн.
Охорона здоров'я та соціальна допомога	249,61 грн.	331,80 грн.	484,75 грн.	599,75 грн.
Колективні, громадські та особисті послуги	307,60 грн.	419,63 грн.	557,92 грн.	668,05 грн.

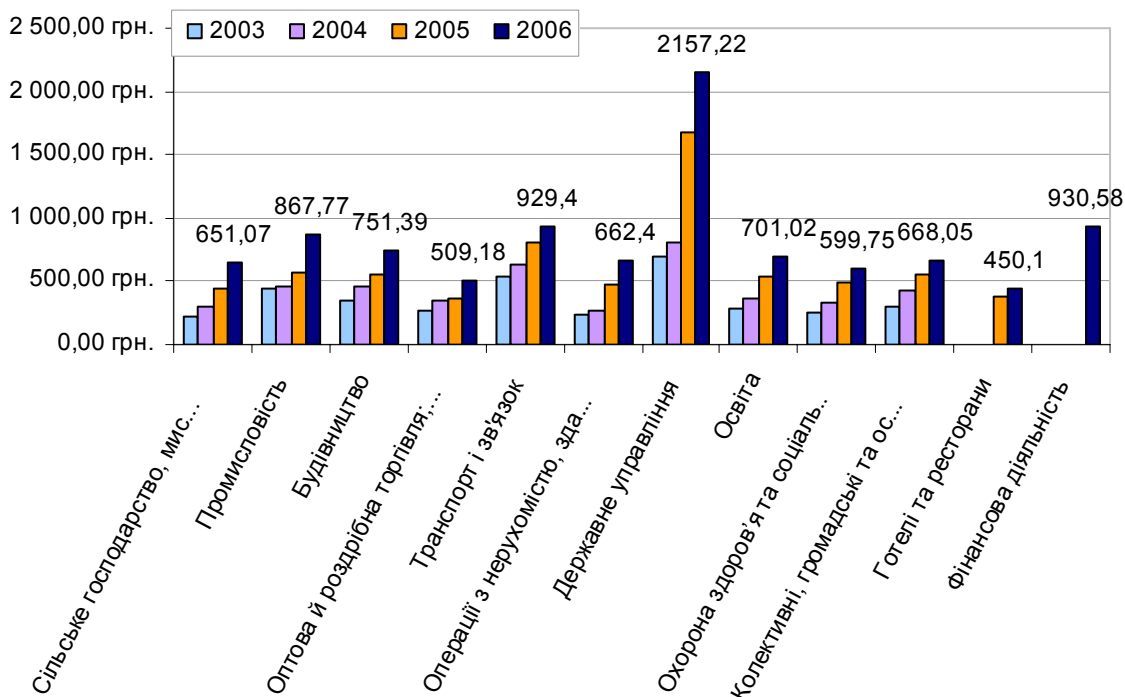
Примітка. При розрахунку середньої заробітної плати враховано заробітну плату тільки штатних працівників

За офіційними даними статистики найвищий рівень середньої заробітної плати у місті (без врахування сфери державного управління) належить фінансовій діяльності (930, 58 грн.), яка не має особливого впливу на економіку міста, у транспорті і зв'язку - 929,40 грн. у промисловості - 867,77 грн.

Найнижчий рівень офіційних заробітних плат у готельному та ресторанному бізнесі - 450 грн., в оптовій та роздрібній торгівлі - 509 грн.

Упродовж 2003 –2006 років співвідношення розмірів заробітної плати за видами діяльності залишаються приблизно однаковим. Разом з тим, найбільше зростання середньої заробітної плати спостерігалось у промисловості, що є позитивним моментом для міста. (Виключенням залишається сфера державного управління, де у 2005 році на державному рівні відбулось значне підвищення оплати праці).

Графік 18: Зміна заробітної плати за основними видами діяльності, грн.



IV.3 БЕЗРОБІТТЯ

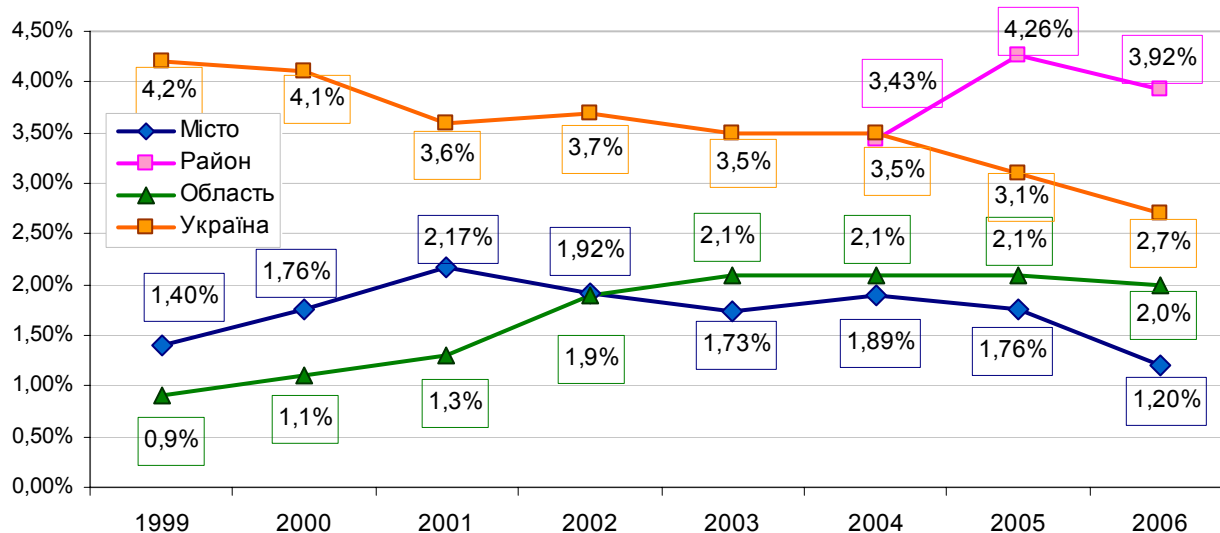
Таблиця 16: Рівень зареєстрованого безробіття (на 31 грудня)

	1999	2000	2001	2002	2003	2004	2005	2006
Місто	1,40%	1,76%	2,17%	1,92%	1,73%	1,89%	1,76%	1,20%
Район	-	-	-	-	-	3,43%	4,26%	3,92%
Область	0,9%	1,1%	1,3%	1,9%	2,1%	2,1%	2,1%	2,0%
Україна	4,2%	4,1%	3,6%	3,7%	3,5%	3,5%	3,1%	2,7%

Примітка. Розрахунок рівня зареєстрованого безробіття виконується як відношення чисельності безробітних громадян, які перебувають на обліку на початок відповідного року в державній службі зайнятості, до економічно активного населення працездатного віку. Дані по місту за 1999-2001 рр. – розрахункові, виконані за методологією, введеною з 2002 року

Примітка. Дані до 1999 – 2000 років не варто брати до уваги в процесі аналізу. До цього часу тривав період становлення центрів зайнятості, розробки та започаткування перших державних програм підтримки розвитку підприємництва, створення робочих місць, навчання та перепідготовки, затяжної перебудови економіки, тощо.

Графік 19: Динаміка зареєстрованого безробіття



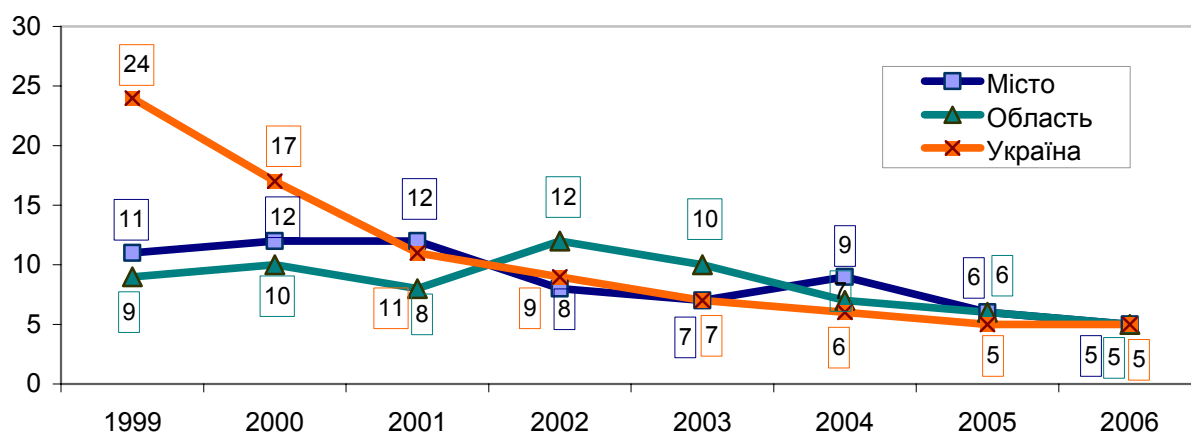
Рівень зареєстрованого безробіття у місті впродовж восьми років є в декілька разів меншим ніж в Україні і досить близьким до рівня в області. Деяку різницю є тенденція змін. Якщо в Україні із року в рік спостерігається зменшення безробіття, то у місті цей процес починається з 2002 року, у області – з 2005 року. Після 2002 року рівень безробіття у місті став меншим за рівень безробіття у області. Це зрозуміло, так як область враховує безробіття у селах, де робочих місць значно менше. Дані до цього часу, очевидно були менш об'єктивними, особливо це стосувалось саме сільського населення, яке тільки останні роки усвідомило переваги статусу офіційно зареєстрованого безробітного.

Таблиця 17: Кількість безробітних на одну вакансію (на 31 грудня)

	1996	1997	1998	1999	2000	2001	2002	2003	2004	2005	2006
Місто	54	14	13	11	12	12	8	7	9	6	5
Район	7	33	46	34	64	63	47	65	127	68	-
Область	-	-	-	9	10	8	12	10	7	6	5
Україна	-	-	-	24	17	11	9	7	6	5	5

Примітка: кількість безробітних на одну вакансію – це чисельність зареєстрованих безробітних, поділена на кількість вакантних робочих місць

Графік 20: Динаміка безробітних на одну вакансію



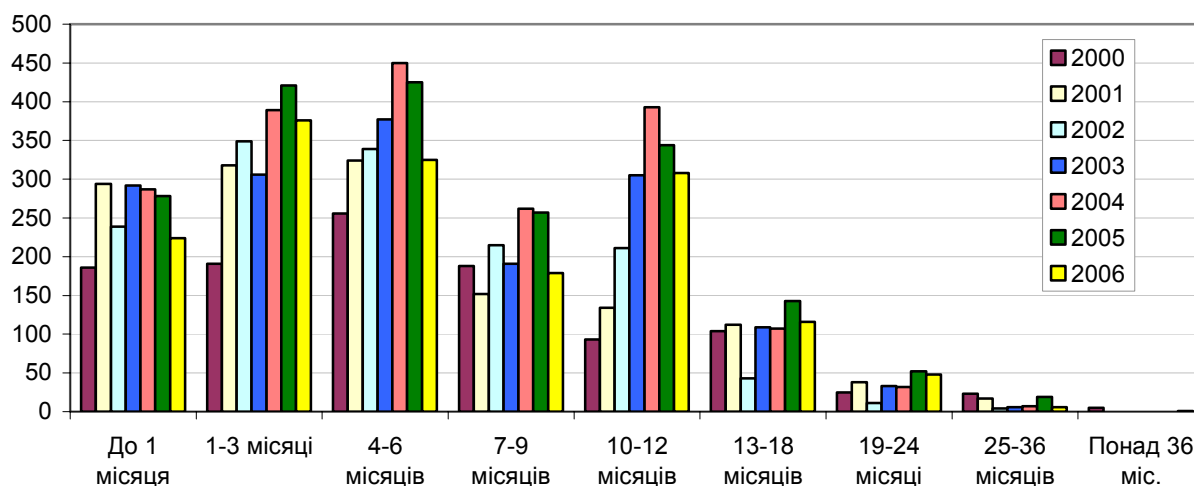
Показник навантаження кількості безробітних на одне вакантне місце у місті є дуже близьким до показника в області та в Україні, і має поступову тенденцію до зменшення.

Враховуючи існуючі співвідношення рівнів безробіття у місті, області та Україні (графік 19) і, практично однакове в останні два роки навантаження на вільне робоче місце у місті, області та Україні можна зробити висновок, що місто Ізмаїл володіє меншим ніж область та Україна питомим показником кількості місць праці.

Таблиця 18: Зареєстровані безробітні за тривалістю безробіття (на 31 грудня)

	Кількість осіб										
	1996	1997	1998	1999	2000	2001	2002	2003	2004	2005	2006
До 1 місяця	48	195	198	190	186	294	239	292	287	278	224
1-3 місяці	22	186	175	181	191	318	349	306	389	421	376
4-6 місяців	87	105	142	124	256	324	339	377	450	425	325
7-9 місяців	34	65	107	66	188	152	215	191	262	257	179
10-12 місяців	6	45	82	97	93	134	211	305	393	344	308
13-18 місяців	6	32	48	69	104	112	43	109	107	143	116
19-24 місяці	x	2	7	38	25	38	11	33	32	52	48
25-36 місяців	x	x	2	33	23	17	4	6	7	19	6
Понад 36 міс.	x	x	x	6	5	x	x	x	x	x	1

Графік 21: Динаміка зміни безробітних за тривалістю безробіття



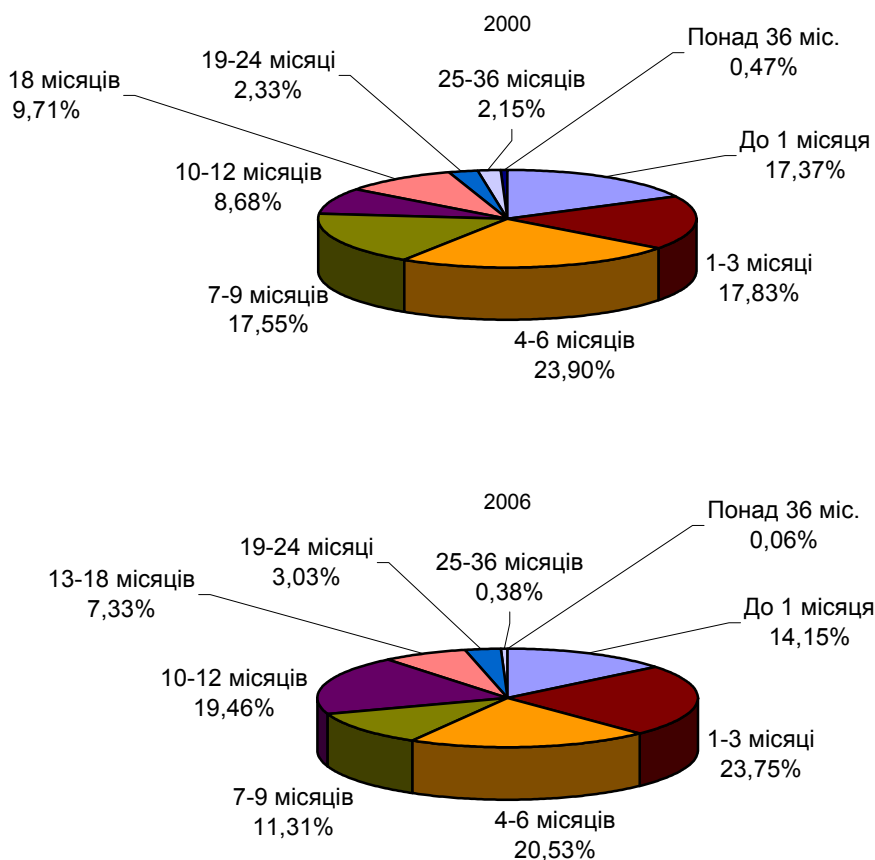
ПРОФІЛЬ ГРОМАДИ м. ІЗМАЇЛ

Аналіз зареєстрованого безробіття за тривалістю безробіття упродовж аналізованого періоду свідчить, що найбільша частина осіб серед тих, що перебувають на обліку в центрі зайнятості приходится на термін безробіття до 6 місяців. У 2006 році найбільше безробітних - 23,75% у часовій категорії з терміном безробіття від 1 до 3 та 20,53% у часовій категорії з терміном від 4 до 6 місяців. Таким чином тривалість безробіття поступово скорочується і досягає часу, який необхідно для перекваліфікації або пошуку конкретного місця праці.

Таблиця 19: Структура зареєстрованих безробітних за тривалістю безробіття

	У відсотках до загальної кількості										
	1996	1997	1998	1999	2000	2001	2002	2003	2004	2005	2006
До 1 місяця	23,65%	30,95%	26,02%	23,63%	17,37%	21,17%	16,94%	18,04%	14,89%	14,34%	14,15%
1-3 місяці	10,84%	29,52%	23,00%	22,51%	17,83%	22,89%	24,73%	18,90%	20,19%	21,71%	23,75%
4-6 місяців	42,86%	16,67%	18,66%	15,42%	23,90%	23,33%	24,03%	23,29%	23,35%	21,92%	20,53%
7-9 місяців	16,75%	10,32%	14,06%	8,21%	17,55%	10,94%	15,24%	11,80%	13,60%	13,25%	11,31%
10-12 місяців	2,96%	7,14%	10,78%	12,06%	8,68%	9,65%	14,95%	18,84%	20,39%	17,74%	19,46%
13-18 місяців	2,96%	5,08%	6,31%	8,58%	9,71%	8,06%	3,05%	6,73%	5,55%	7,37%	7,33%
19-24 місяці	x	0,32%	0,92%	4,73%	2,33%	2,74%	0,78%	2,04%	1,66%	2,68%	3,03%
25-36 місяців	x	x-	0,26%	4,10%	2,15%	1,22%	0,28%	0,37%	0,36%	0,98%	0,38%
Понад 36 міс.	x	x-	x-	0,75%	0,47%	x-	x-	x-	x-	x-	0,06%

Графік 22: Структура безробітних за тривалістю безробіття у 2000 та 2006 роках

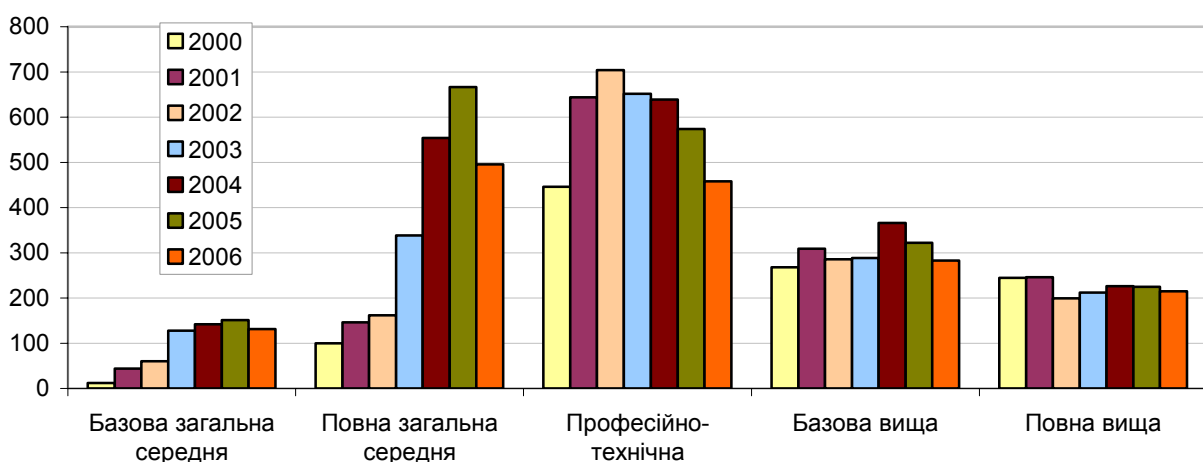


ПРОФІЛЬ ГРОМАДИ м. ІЗМАЇЛ

Таблиця 20: Зареєстровані безробітні за рівнем освіти (на 31 грудня)

	Кількість осіб										
	1996	1997	1998	1999	2000	2001	2002	2003	2004	2005	2006
Базова загальна середня	-	10	19	27	12	44	60	128	142	151	131
Повна загальна середня	6	49	40	48	100	146	162	338	554	667	496
Професійно-технічна	33	240	366	353	446	644	704	652	639	574	458
Базова вища	54	162	163	189	268	309	286	289	366	322	283
Повна вища	110	169	173	187	245	246	199	212	226	225	215

Графік 23: Динаміка зміни безробітних за рівнем освіти



Таблиця 21: Структура зареєстрованих безробітних за рівнем освіти

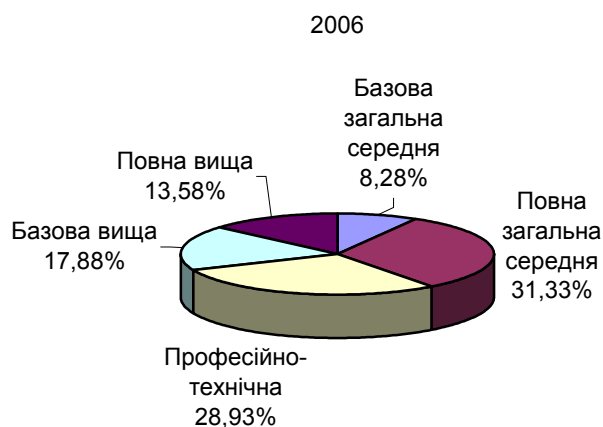
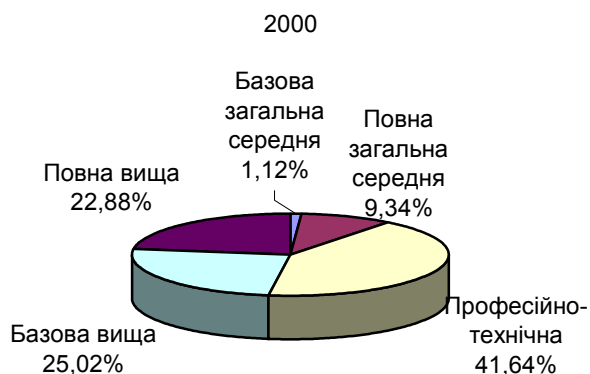
	У відсотках до загальної кількості										
	1996	1997	1998	1999	2000	2001	2002	2003	2004	2005	2006
Базова загальна середня	0,00%	1,59%	2,50%	3,36%	1,12%	3,17%	4,25%	7,91%	7,37%	7,79%	8,28%
Повна загальна середня	2,96%	7,78%	5,26%	5,97%	9,34%	10,51%	11,48%	20,88%	28,75%	34,40%	31,33%
Професійно-технічна	16,26%	38,10%	48,09%	43,91%	41,64%	46,36%	49,89%	40,27%	33,16%	29,60%	28,93%
Базова вища	26,60%	25,71%	21,42%	23,51%	25,02%	22,25%	20,27%	17,85%	18,99%	16,61%	17,88%
Повна вища	54,19%	26,83%	22,73%	23,26%	22,88%	17,71%	14,10%	13,09%	11,73%	11,60%	13,58%

Очевидно, відбулось деяке пожвавлення економіки, зріс попит на робітничі професії, тому найбільші зміни на ринку праці стосувались випускників професійно технічних училищ. За остання чотири роки саме у цій категорії найбільше зменшилось безробіття.

Рівень безробіття серед осіб з вищою освітою майже не змінився. Пропозиція фахівців з вищою освітою не відповідає ринковому попиту на них. Кількість робочих місць, які вимагають висококваліфікованих кадрів є невисокою, але й рівень вищої освіти не завжди відповідає запитам ринку. Саме у цій категорії існує структурне безробіття, яке вирішується серйозними змінами не тільки у економіці, але й у освіті.

ПРОФІЛЬ ГРОМАДИ м. ІЗМАЇЛ

Графік 24: Порівняння структури безробітних за рівнем освіти у 1999 та 2006 роках



Таблиця 22: Вікова структура зареєстрованих безробітних (на 31 грудня), кількість

	Кількість осіб										
	1996	1997	1998	1999	2000	2001	2002	2003	2004	2005	2006
15-17 років	0	0	15	22	12	7	4	12	5	7	3
18-27 років	67	197	235	290	344	481	375	377	451	428	386
28 років – передпенсійний вік	136	433	511	492	715	901	1032	1230	1471	1504	1194

Таблиця 23: Вікова структура зареєстрованих безробітних (на 31 грудня), %

	У відсотках до загальної кількості									
	1996	1998	1999	2000	2001	2002	2003	2004	2005	2006
15-17 років	0,00%	1,97%	2,74%	1,12%	0,50%	0,28%	0,74%	0,26%	0,36%	0,19%
18-27 років	33,00%	30,88%	36,07%	32,12%	34,63%	26,58%	23,29%	23,40%	22,07%	24,38%
28 років – передпенсійний вік	67,00%	67,15%	61,19%	66,76%	64,87%	73,14%	75,97%	76,34%	77,57%	75,43%

V ЕКОНОМІКА

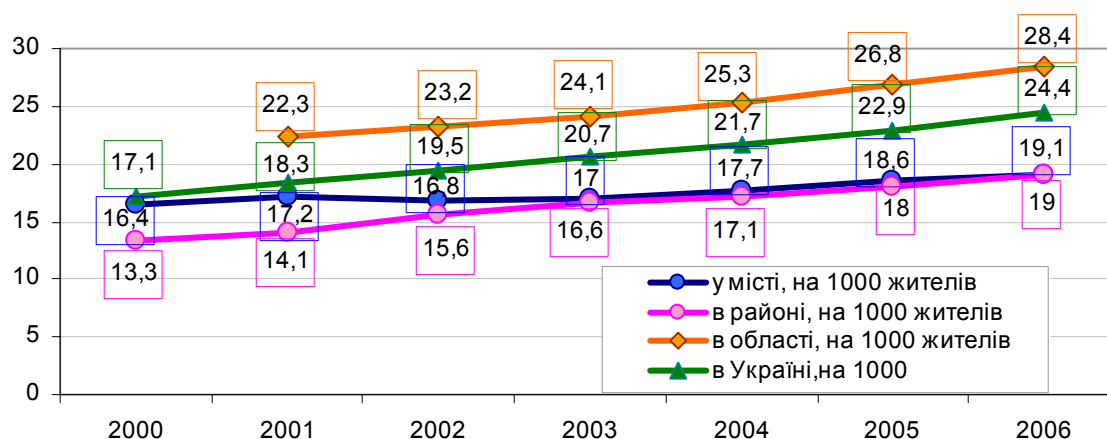
V.1 СУБ'ЄКТИ ГОСПОДАРСЬКОЇ ДІЯЛЬНОСТІ

Таблиця 24: Зареєстровані суб'єкти господарської діяльності (усі об'єкти ЄДРПОУ)

	Кількість							
	1999	2000	2001	2002	2003	2004	2005	2006
у місті, разом	1492	1457	1462	1412	1414	1443	1480	1490
у місті, на 1000 жителів	16,5	16,4	17,2	16,8	17,0	17,7	18,6	19,1
в районі, разом	561	654	770	845	891	910	951	1003
в районі, на 1000 жителів	10,2	13,3	14,1	15,6	16,6	17,1	18,0	19,0
в області, разом	-	-	54834	56630	58317	60794	64019	67834
в області, на 1000 жителів	-	-	22,3	23,2	24,1	25,3	26,8	28,4
в Україні, разом	-	834886	889330	935578	981054	1023396	1070705	1133200
в Україні, на 1000	-	17,1	18,3	19,5	20,7	21,7	22,9	24,4

Примітка. Зареєстровані суб'єкти господарської діяльності (об'єкти, внесені до Державного реєстру) – це всі зареєстровані у місті юридичні особи (державні, приватні, комерційні, а також установи та інші організації) До суб'єктів господарювання, внесених до Державного реєстру не входять фізичні особи-підприємці, зареєстровані без права створення юридичної особи. Така інформація не обліковується статистичними управліннями і може бути подана тільки відділами реєстрації у міськвиконкомах.

Графік 25: Динаміка зареєстрованих суб'єктів господарської діяльності в місті, області, Україні (суб'єктів ЄДРПОУ), на 1000 жителів



Розвиток суб'єктів господарювання, підприємницьких структур є дещо слабшим ніж в області та Україні.

Питомий показник кількості суб'єктів господарської діяльності на 1000 жителів у місті є в 1,4 рази меншим ніж в Україні і у 1,3 рази меншим ніж в області.

Майже те саме стосується суб'єктів підприємницької діяльності (юридичних осіб), і, зокрема, малих підприємств.

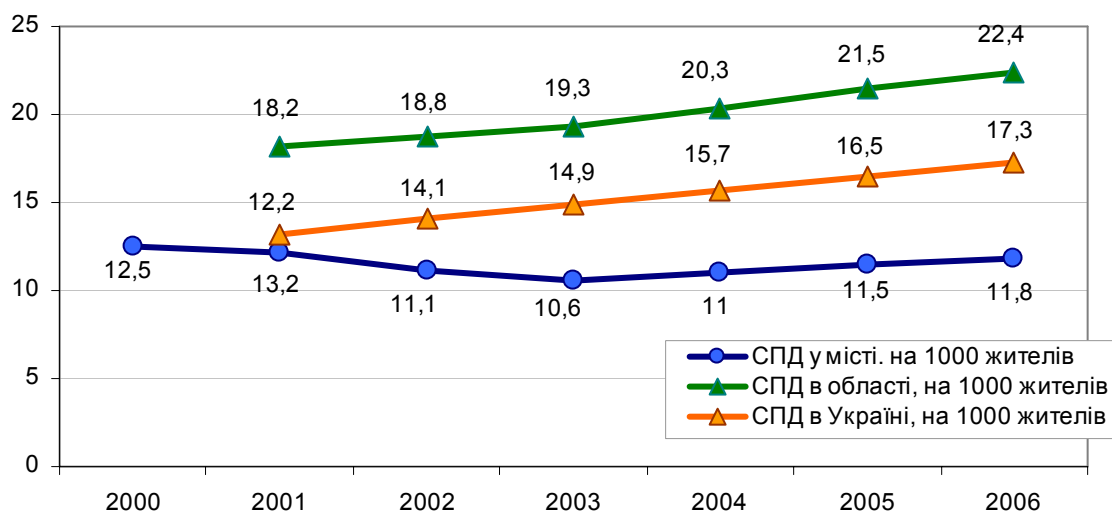
ПРОФІЛЬ ГРОМАДИ м. ІЗМАІЛ

Таблиця 25: Зареєстровані суб'єкти підприємницької діяльності (тільки юридичні особи)

	Кількість							
	1999	2000	2001	2002	2003	2004	2005	2006
СПД у місті, разом	1086	1111	1037	934	884	900	914	920
СПД у місті, на 1000 жителів	12,0	12,5	12,2	11,1	10,6	11,0	11,5	11,8
СПД в області, разом.	-	-	44637	45899	46758	48860	51328	53396
СПД в області, на 1000 жителів	-	-	18,2	18,8	19,3	20,3	21,5	22,4
СПД в Україні, разом	-	644754	682588	715526	744686	775163	807812	842696
СПД в Україні, на 1000 жителів	-	13,2	14,1	14,9	15,7	16,5	17,3	18,1

Примітка. Суб'єкти підприємницької діяльності – це усі суб'єкти ЄДРПОУ мінус державні та комунальні організації (установи, заклади), асоціації, корпорації, консорціуми, концерни та інші об'єднання юридичних осіб, філії (інші відокремлені підрозділи), представництва, товарні біржі, кредитні спілки, споживчі товариства, політичні партії, громадські організації, релігійні організації, профспілки та об'єднання профспілок, благодійні організації, об'єднання співвласників багатоквартирних будинків. До суб'єктів підприємницької діяльності не входять фізичні особи-підприємці, зареєстровані без права створення юридичної особи. Така інформація не обліковується статистичними управліннями і може бути подана відділами реєстрації у миськвиконкомах. чи місцевими податковими інспекціями.

Графік 26: Динаміка зареєстрованих суб'єктів підприємницької діяльності (тільки юридичні особи) на 1000 жителів



Таблиця 26: Малі підприємства

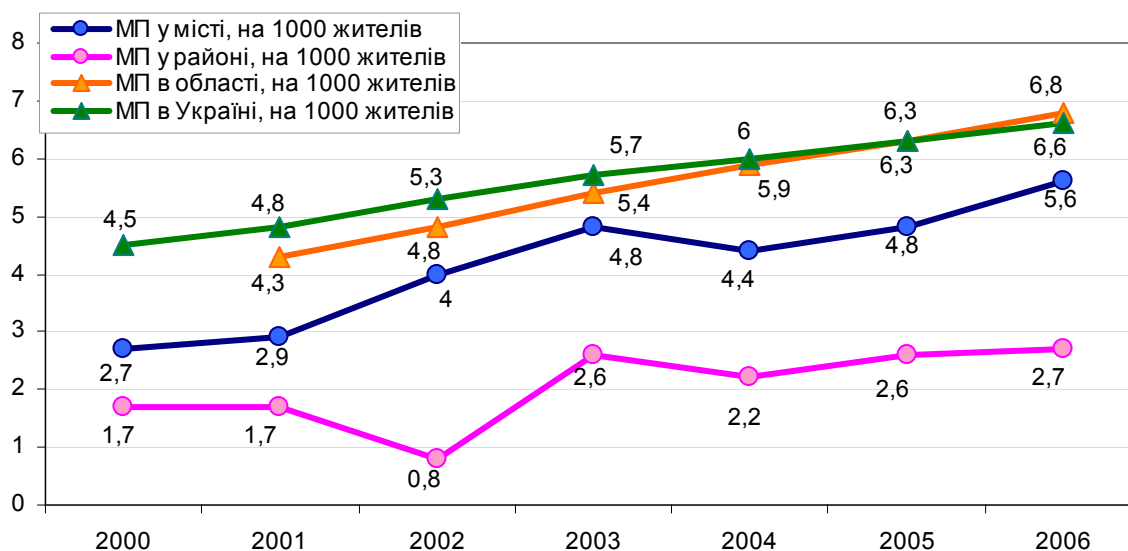
	Кількість							
	1999	2000	2001	2002	2003	2004	2005	2006
МП у місті, разом	203	237	245	339	395	357	379	439
МП у місті, на 1000 жителів	2,2	2,7	2,9	4,0	4,8	4,4	4,8	5,6
МП у районі, разом	52	86	91	45	139	119	137	141
МП у районі, на 1000 жителів	0,9	1,7	1,7	0,8	2,6	2,2	2,6	2,7
МП в області, разом.	-	9591	10660	11735	13121	14126	14979	16110
МП в області, на 1000 жителів	-	-	4,3	4,8	5,4	5,9	6,3	6,8
МП в Україні, разом	-	217930	233607	253791	272741	283398	295109	307398
МП в Україні, на 1000 жителів	-	4,5	4,8	5,3	5,7	6,0	6,3	6,6

ПРОФІЛЬ ГРОМАДИ м. ІЗМАЇЛ

Питома кількість СПД у місті є меншою за відповідний показник в області у 1,5 рази, в Україні - в 1,9 рази.

Кількість малих підприємств (МП) на 1000 жителів є меншою у місті в 1.3 рази, ніж відповідні показники у області та Україні (у області та Україні ці показники є майже однаковими у 2004 – 2006 роки).

Графік 27: Динаміка зміни кількості МП на 1000 жителів



Примітка. До малих підприємств відноситься частина СПД – юридичні особи будь якої організаційно-правової форми господарювання та форми власності, у яких згідно Закону України «Про державну підтримку малого підприємництва» від 10.10. 2000 року середньооблікова чисельність працюючих за звітний період (календарний рік) не перевищує 50 осіб та обсяг річного валового доходу не перевищує 500 тис. євро Майже аналогічне визначення надає Господарський Кодекс України від 16.01 2003 року №436-; який набрав чинності з 01.01.2004 року.

Примітка. Варто зазначити, що інформація про кількість суб'єктів підприємницької діяльності, малих підприємств, юридичних та фізичних осіб трактується не завжди однозначно. Управління статистики, податкова, відділи реєстрації ведуть облік таких даних по роду своєї роботи, критерії обліку є різними (зареєстровані, діючі, ті що перебувають на податковому обліку. тощо), тому, часто в різних інформаційних документах – довідниках, довідках, реєстрах, паспортах міста, аналітичних поданнях тощо, по причині відсутності чітких стандартів та коментарів, щодо об'єднання тих чи інших показників у певні групи за різними чинниками, виникають розбіжності у загальних цифрах. Незважаючи на це, тенденції зміни динаміки зберігаються і цілком відображають процеси в місті, регіоні та Україні.

Таблиця 27: СПД без статусу створення юридичної особи – фізичні особи (підприємці)

	2000	2001	2002	2003	2004	2005	2006
У місті, разом	2165	2648	3091	3544	4050	4586	5425
у місті, на 1000 жителів	24,3	31,1	36,8	42,7	49,6	57,6	69,4
у районі, разом	-	--	-	-	1068	1247	1529
у районі, на 1000 жителів	-	-	-	-	20,0	23,5	28,9

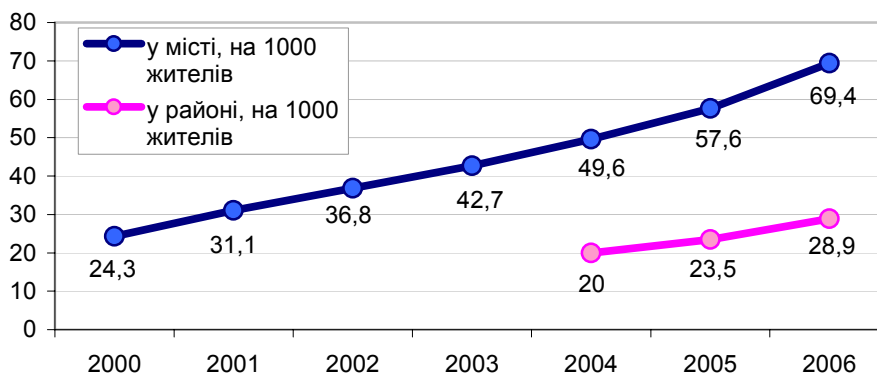
Примітка. Інформація про кількість у місті СПД без статусу створення юридичної особи (фізичні особи – підприємці) подана податковою інспекцією. Така інформація не обліковується статистичними управліннями і може бути зафіксована відділами реєстрації у міськвиконкомах. та місцевими податковими інспекціями.

Примітка. За неофіційними даними вважається, що близько 25% зареєстрованих підприємців не ведуть діяльності і не знімаються з обліку, або взагалі зареєструвались за ради отримання разової виплати від центру зайнятості на започаткування власної справи. Відстежити ці ситуації є практично неможливо.

ПРОФІЛЬ ГРОМАДИ м. ІЗМАЇЛ

Динаміка зростання кількості підприємців у місті є доволі успішною і відповідає показникам в Україні та області. Сприятливі умови реєстрації та функціонування дрібних підприємців, самозайнятих осіб, зокрема, спрощена система податкового обліку спонукають до бізнесу. Разом з тим, величина самого показника на 2006 рік могла би бути вищою. Схожі за розмірами міста лідери мають цей показник на рівні 100 підприємців на 1000 жителів (Коломия, Косів, Калуш Івано-Франківської області).

Графік 28: Динаміка кількості фізичних осіб - підприємців на 1000 жителів



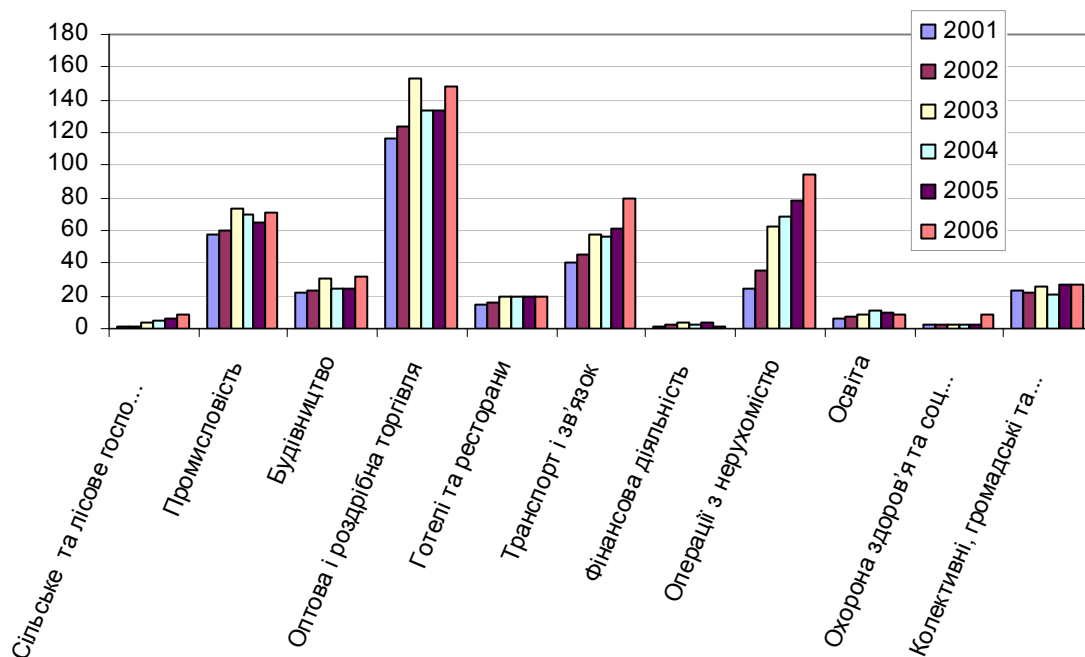
Таблиця 28: Зареєстровані суб'єкти підприємницької діяльності у місті

	1998	1999	2000	2001	2002	2003	2004	2005	2006
СПД (юридичні та фізичні особи) разом	3453	3158	3276	3685	4025	4428	4950	5500	6345
Частка фізичних осіб, %	68,58%	65,61%	66,09%	71,86%	76,80%	80,04%	81,82%	83,38%	85,50%
Кількість зареєстрованих суб'єктів – ланцюговий індекс	102,34%	91,46%	103,74%	112,48%	109,23%	110,01%	111,79%	111,11%	115,36%

Таблиця 29: Суб'єкти господарської діяльності за видами діяльності

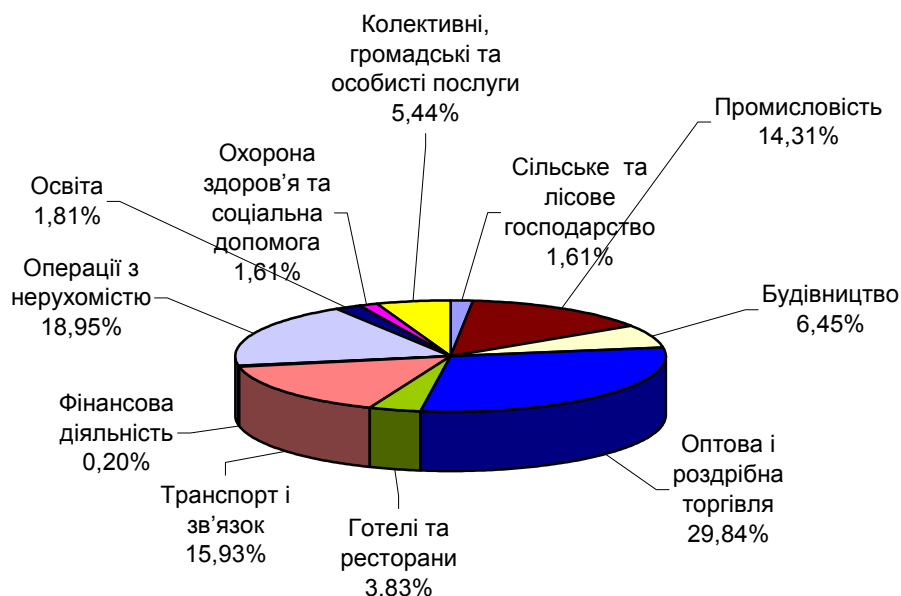
	2001	2002	2003	2004	2005	2006		
						у 2006 разом	з них СПД	з них МП
Сільське господарство, мисливство та лісове господарство	1	1	4	5	6	8	8	7
Промисловість, у т.ч.:	58	60	74	70	65	71	67	56
Будівництво	22	23	31	24	25	32	32	29
Оптова і роздрібна торгівля; торгівля транспортними засобами; послуги з ремонту	116	124	153	134	133	148	138	126
Готелі та ресторани	15	16	20	19	20	19	18	18
Транспорт і зв'язок	40	45	58	56	61	79	78	71
Фінансова діяльність	1	2	4	3	4	1	1	1
Операції з нерухомістю, здавання під найм та послуги юридичним особам	25	36	63	68	78	94	91	91
Освіта	6	7	8	11	10	9	4	4
Охорона здоров'я та соціальна допомога	2	3	3	2	2	8	8	8
Колективні, громадські та особисті послуги	23	22	26	21	27	27	27	27
РАЗОМ	309	339	444	413	431	496	472	439

Графік 29: Динаміка суб'єктів господарської діяльності за видами кількості



Зростання кількості суб'єктів господарювання відбулось у всіх сферах діяльності. За даними 2006 року найбільша кількість Суб'єктів господарської діяльності створена у торгівлі (29,84%), у транспорті і зв'язку (15,93%) і у промисловості (14,31%)

Графік 30: Структура зареєстрованих суб'єктів господарської діяльності за видами діяльності у 2006 році

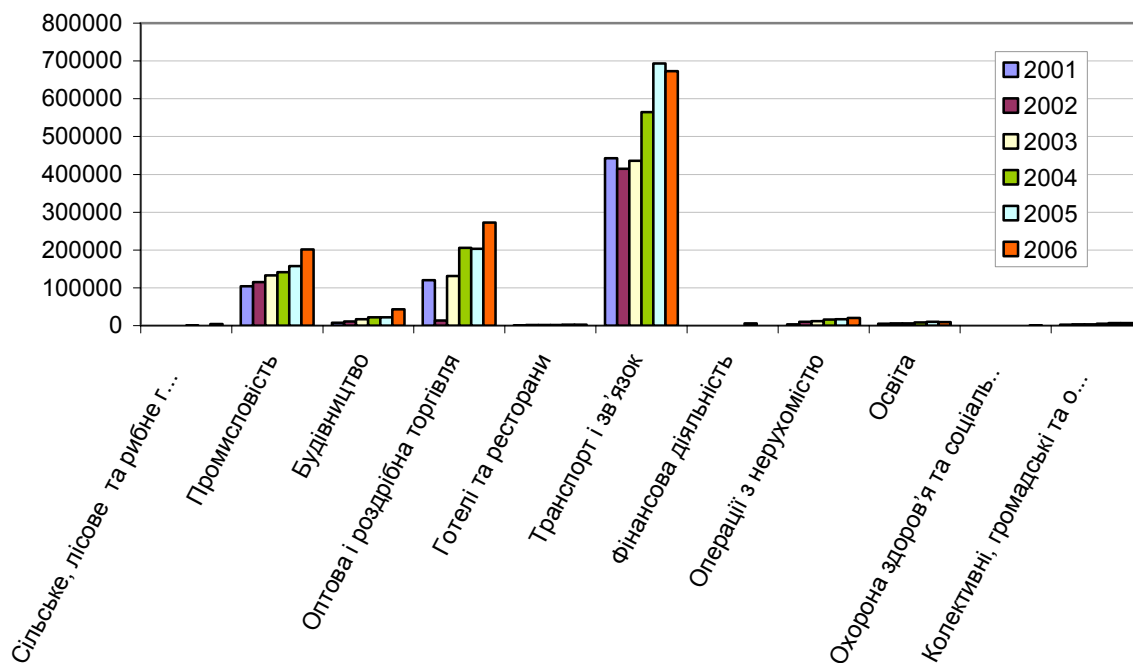


ПРОФІЛЬ ГРОМАДИ м. ІЗМАІЛ

Таблиця 30: Обсяг продукції та послуг за видами діяльності в порівняних цінах, тис. грн.

	2001	2002	2003	2004	2005	2006
Сільське господарство, мисливство, лісове та рибне господарство	26,2	18,2	186,2	472,3	357,9	4196,2
Промисловість	103868,9	114845,1	133041,9	141469,2	157245,7	201137,8
Будівництво	7448,4	10868,7	16651,7	21704,7	21611,4	43046,9
Оптова і роздрібна торгівля; торгівля транспортними засобами; послуги з ремонту	120466,1	13327,7	131417	205498,2	202973,9	272881,2
Готелі та ресторани	674,5	1359,3	1861,9	1948,6	2600,1	2562,8
Транспорт і зв'язок	443016,3	414611	435720,7	564300,3	693268	673049,3
Фінансова діяльність	5	24	74,1	68,9	5710,4	11,2
Операції з нерухомістю, здавання під найм та послуги юридичним особам	3688,4	10579,1	11663,8	16405,2	17329,1	20621,4
Освіта	4791,5	5561,3	5650,2	8353,6	10320,4	9323,8
Охорона здоров'я та соціальна допомога	66,9	143,8	141,9	214,3	318,3	536,1
Колективні, громадські та особисті послуги	2752,1	3338,3	3785,5	5075,9	6896,3	7103,6
РАЗОМ	686804,3	574676,5	740194,9	965511,2	1118632	1234470,3

Графік 31: Динаміка обсягів продукції та послуг за видами діяльності в порівняних цінах, тис. грн



Відбулося зростання обсягів продукції та послуг у всіх сферах діяльності.

Найбільше зростання в останні роки спостерігалось у сфері оптової та роздрібної торгівлі, промисловості, транспорті і зв'язку та у будівництві.

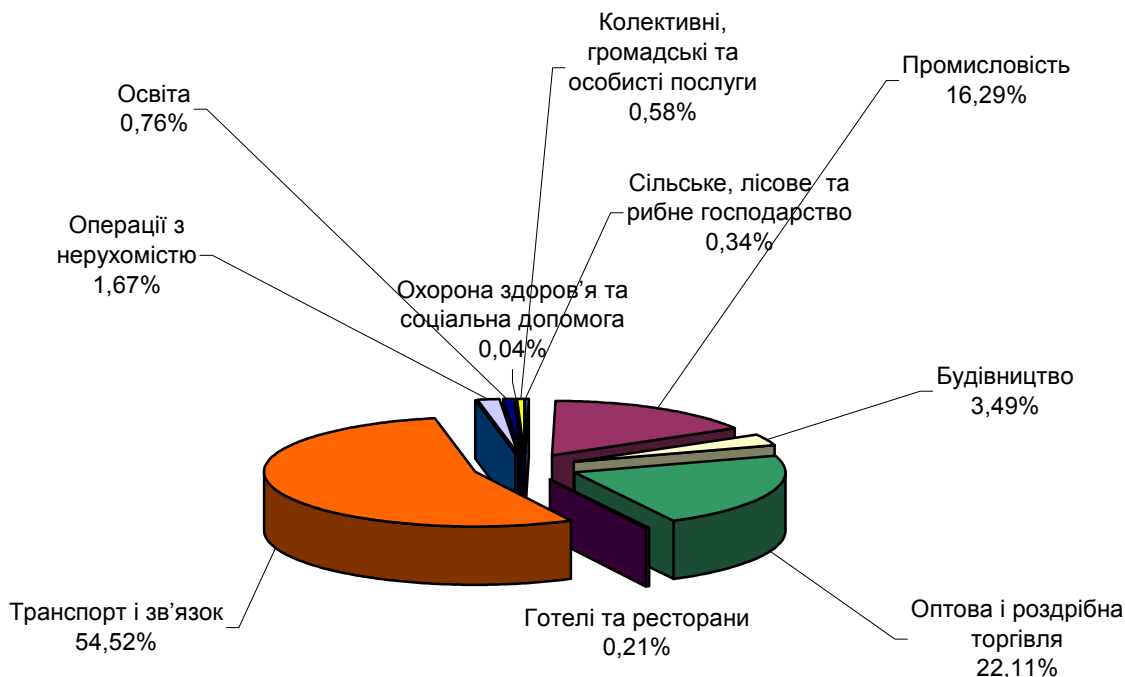
Темпи росту продукції у промисловості хоча і не є найвищими, але упродовж шести років залишаються стабільними. У 2003 році це було 16% по відношенню до попереднього року, у 2006

ПРОФІЛЬ ГРОМАДИ м. ІЗМАЇЛ

році - 9%, у 2005 році - 11%, у 2006 році – 20%. Стабільні темпи зростання спостерігаються у будівництві, оптовій та роздрібній торгівлі.

Найбільшу частку у структурі обсягів продукції та послуг у 2006 році займає транспорт і зв'язок – 54,52%, оптова і роздрібна торгівля – 22,11%, промисловість 16,29%.

Графік 32: Структура обсягів продукції та послуг за видами діяльності у 2006 році



Таблиця 31: Підприємства в місті за чисельністю працівників

	Кількість					
	2001	2002	2003	2004	2005	2006
0 (самозайняті особи)	2648	3091	3544	4050	4586	5425
1-20 працівників	93	101	138	146	153	171
21-100 працівників	188	211	288	250	261	307
101-500 працівників	21	20	13	13	13	16
501-1000 працівників	4	4	2	2	2	1
1001-5000 працівників	2	2	2	1	1	1
Понад 5000 працівників	1	1	1	1	1	1

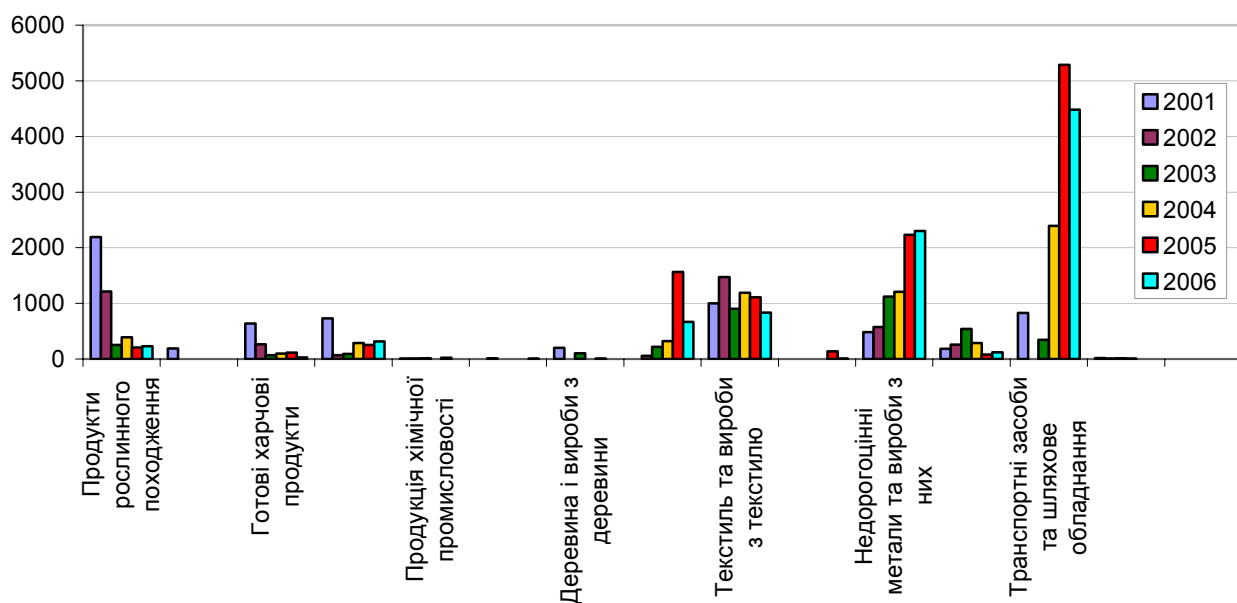
	У відсотках до загальної кількості					
	2001	2002	2003	2004	2005	2006
0 (самозайняті особи)	89,55%	90,12%	88,87%	90,75%	91,41%	91,61%
1-20 працівників	3,15%	2,94%	3,46%	3,27%	3,05%	2,89%
21-100 працівників	6,36%	6,15%	7,22%	5,60%	5,20%	5,18%
101-500 працівників	0,71%	0,58%	0,33%	0,29%	0,26%	0,27%
501-1000 працівників	0,14%	0,12%	0,05%	0,04%	0,04%	0,02%
1001-5000 працівників	0,07%	0,06%	0,05%	0,02%	0,02%	0,02%
Понад 5000 працівників	0,03%	0,03%	0,03%	0,02%	0,02%	0,02%

ПРОФІЛЬ ГРОМАДИ м. ІЗМАЇЛ

Таблиця 32: Товарна структура експорту, тис. дол.

	2001	2002	2003	2004	2005	2006
Продукти рослинного походження	2193,96	1213,37	251,24	389,33	209,49	232,49
Жири та олії тваринного або рослинного походження	190,83	-	-	-	-	-
Готові харчові продукти	638,16	262,77	66,52	98,33	116,24	27,34
Мінеральні продукти	733,25	71,77	91,31	288,52	255,98	318,61
Продукція хімічної та пов'язаних з нею галузей промисловості	4,52	4,5	10,71	1,29	20,98	1,33
Полімерні матеріали, пластмаси та каучук	-	8,8	0,03	0,4	0,49	3,3
Деревина і вироби з деревини	201,38	1,86	104,29	-	7,42	-
Маса з деревини або інших волокнистих целюлозних матеріалів		55,19	219,66	321,66	1563,41	668,39
Текстиль та вироби з текстилю	1001,99	1471,59	902,75	1189,56	1107,85	831,35
Вироби з каменю, гіпсу, цементу, кераміки, скла	1,22	-	0,06	-	139,36	4,3
Недорогоцінні метали та вироби з них	483,46	573,1	1123,34	1208,11	2234,33	2301,78
Механічне обладнання; машини та механізми, електрообладнання та їх частини; пристрої для записування або відтворення зображення звуку	184,6	260,7	539,19	288,98	82,94	123,58
Транспортні засоби та шляхове обладнання	827,06	-	-	2392,19	5286,53	4479,91
Прилади і апарати оптичні, для фотографування або кінематографії; апарати медико-хірургічні; годинники; музичні інструменти	19,68	7,88	11,78	2,88	-	0,48
Різні промислові товари	-	1,36	6,5	-	-	-
РАЗОМ	6480,11	3932,89	3670,54	6181,25	11025,02	8992,86

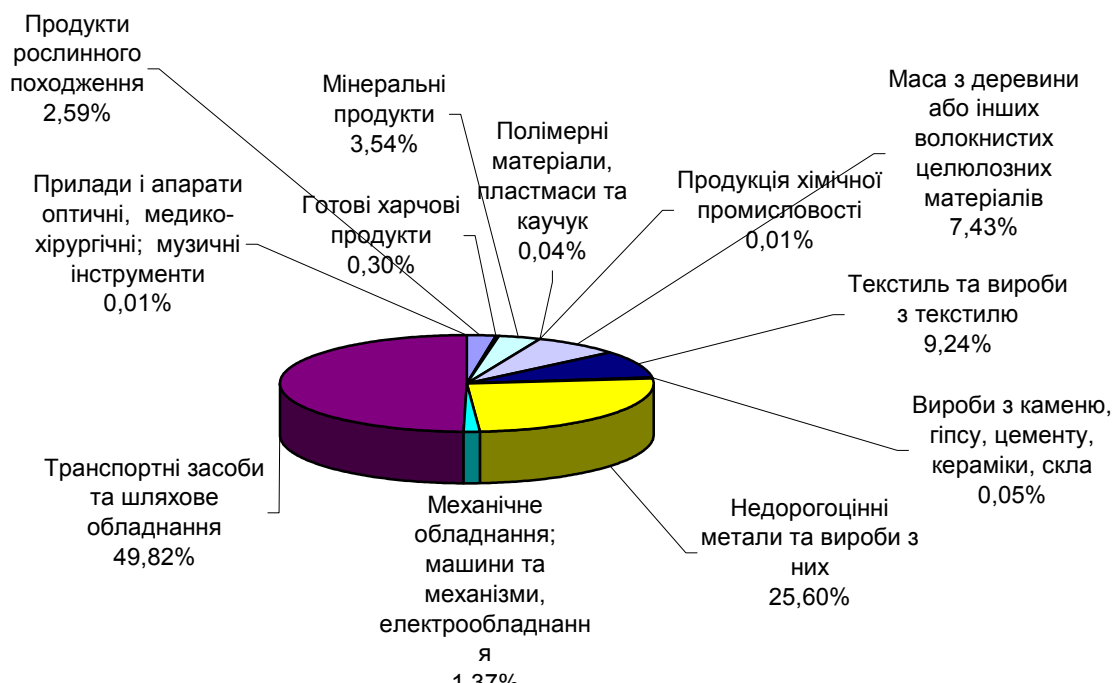
Графік 33: Динаміка обсягів експорту товарів, тис. дол.



Графік 34: Структура товарного експорту у 2004 році, %



Графік 35: Структура товарного експорту у 2006 році, %



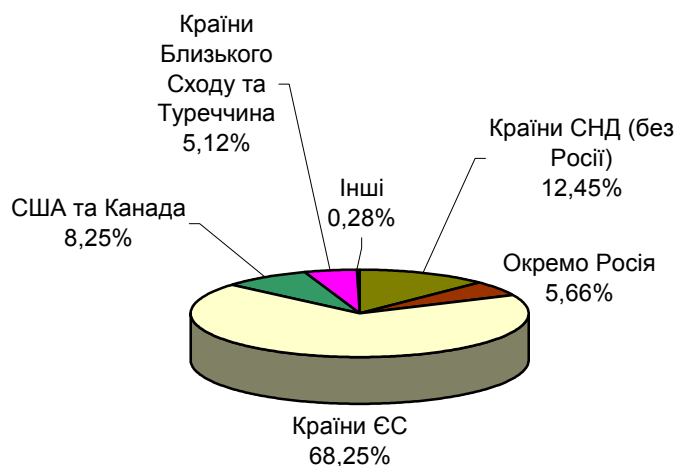
Товарний експорт є незначний. У його структурі переважають транспортні засоби та шляхове обладнання - 38,70% у 2004 році і 49,82%, недорогоцінні метали та вироби з них -19,54% у 2004 році і 25,60% у 2006 році, текстиль та вироби з текстилю – 19,24% у 2004 році і 9,24% у 2006 році.

Таблиця 33: Географія експорту, тис. дол. США

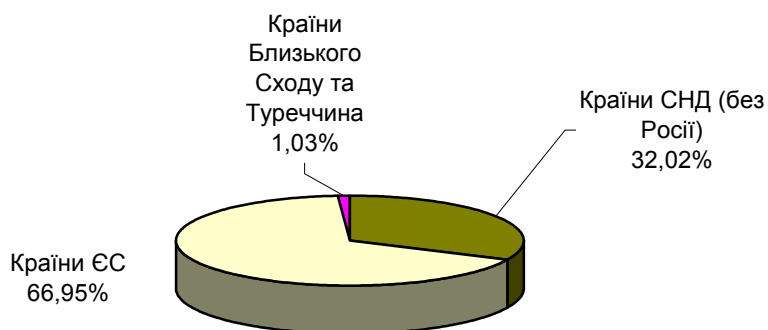
	2001	2002	2003	2004	2005	2006
Країни СНД (без Росії)	285,7	161,8	659,7	769,28	1370	2879,54
Окремо Росія	643,8	240,5	380,5	349,94	2290,25	-
Країни ЄС	4334,6	3036,8	1923,6	4218,4	7126,86	6020,98
США та Канада	-	25,5	-	510	111	-
Країни Близького Сходу та Туреччина	1171	348,5	688,5	316,48	50,95	92,34
Інші	45	99,8	18,2	17,11	75,95	-
РАЗОМ	6480,1	3912,9	3670,5	6181,21	11025,01	8992,86

Географія експорту залишається стабільною до країн Європейського Союзу та країн СНД (без Росії). Незважаючи на скорочення загального експорту в 2006 році обсяги експорту за вказаними напрямками зростає. В цьому ж році припинився експорт в Росію та країни Близького сходу та Туреччини.

Графік 36: Географічна структура експорту у 2004 році



Графік 37: Географічна структура експорту у 2006 році

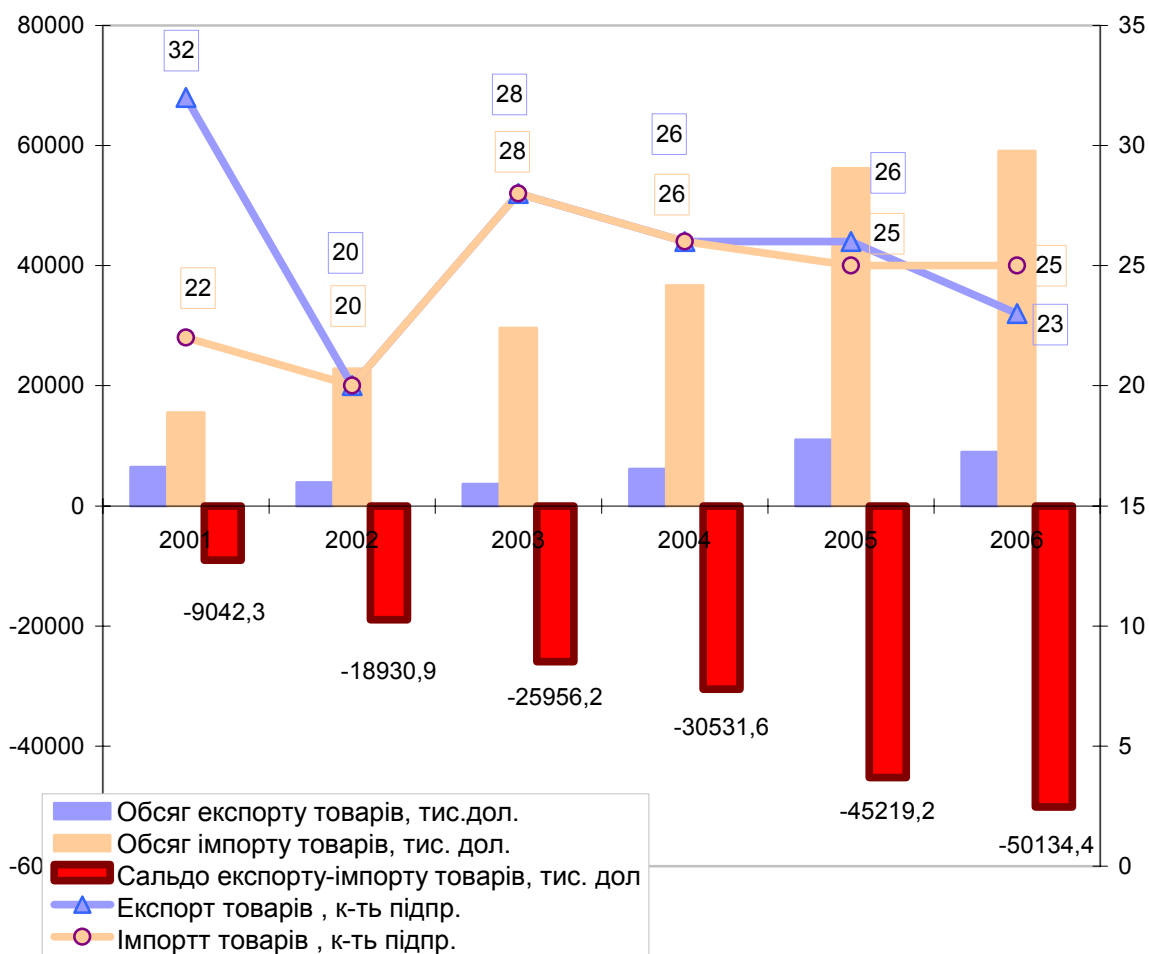


Таблиця 34: Експорт – імпорт товарів, тис. дол. США

	2001		2002		2003		2004		2005		2006	
	кіл-ть під-тв	тис. дол.	кіл-ть під-тв	тис. дол.	кіл-ть під-тв	тис. дол.	кіл-ть під-тв	тис. дол.	кіл-ть під-тв	тис. дол.	кіл-ть під-тв	тис. дол.
Експорт товарів	32	6480,1	20	3932,9	28	3670,5	26	6181,2	26	11025	23	8992,7
Імпорт товарів	22	15522,4	20	22863,8	28	29626,7	26	36712,8	25	56244,2	25	59127,1
Експорт послуг	19	55635,9	17	64731,6	17	63768,4	15	82678,6	20	95974,4	21	79087
Імпорт послуг	5	3570,7	5	3530,3	6	3324,3	4	2932,3	6	4004,1	6	3998,2

Кількість підприємств що експортують товарну продукцію практично відповідає кількості підприємств що імпортують. Однак обсяги імпорту товарів мають вищі темпи зростання і значно перевищують обсяги експорту. Тому сальдо протягом шести років є негативним і зберігає тенденцію до наростання.

Графік 38: Динаміка експорту–імпорту товарів



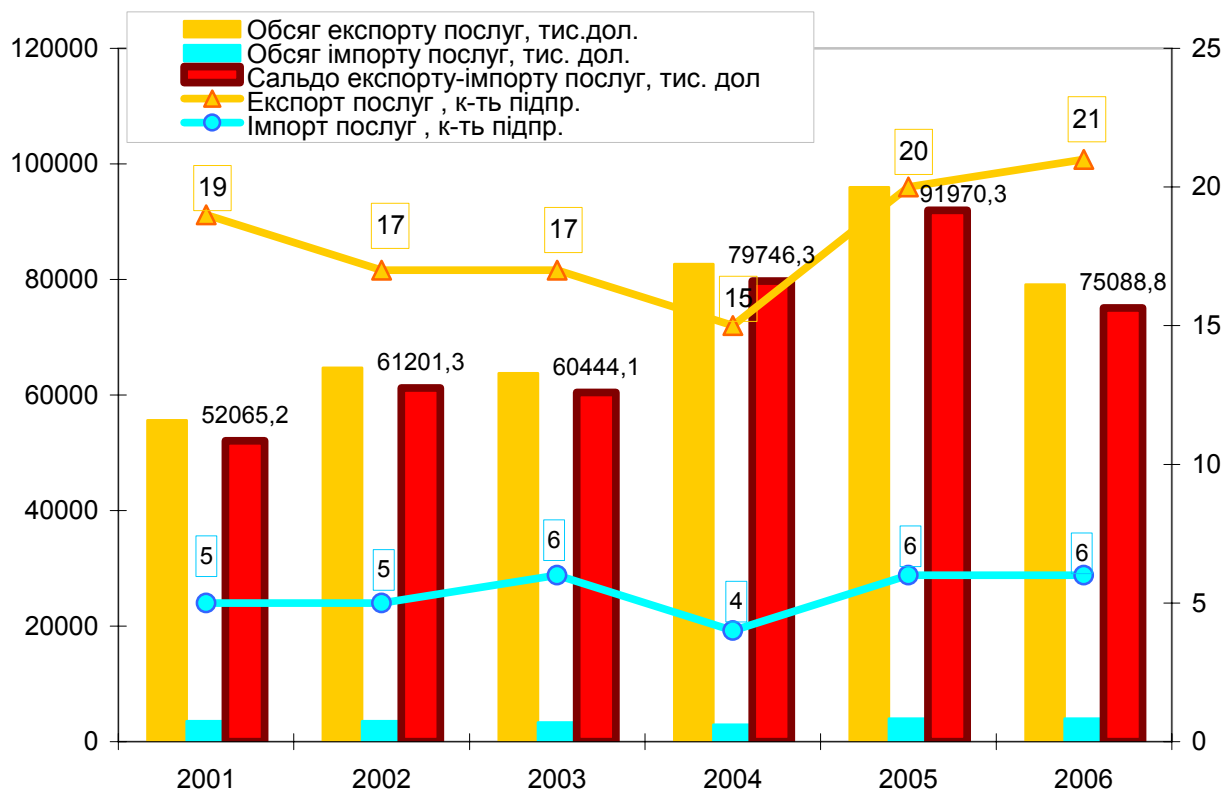
ПРОФІЛЬ ГРОМАДИ м. ІЗМАЇЛ

Економіка міста має значно кращу ситуацію з експортом послуг. Обсяг експорту послуг перевищує експорт товарів у 8 -16 разів (в залежності від років)

Кількість підприємств що експортують послуги в декілька разів перевищує кількість підприємств що імпортують послуги.

Обсяг експорту послуг у десятки разів перевищує імпорт послуг і тому забезпечує позитивний баланс сальдо експорту, яке практично всі роки має зростаючу динаміку.

Графік 39: Динаміка експорту–імпорту послуг

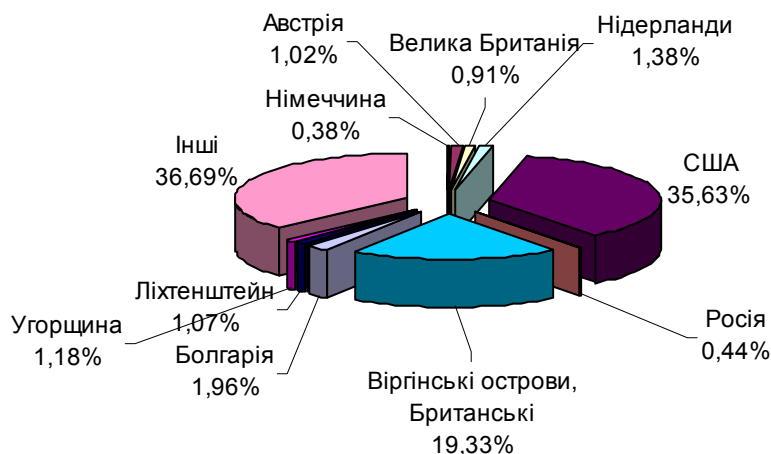


Таблиця 35: Прямі іноземні інвестиції за країнами походження, тис. дол. США

	2006		Усього, починаючи з 1990 року	
	тис. дол.	% від загальних	тис. дол.	% від загальних
Німеччина	1,99	0,18%	19,53	0,38%
Австрія	x	x	52,07	1,02%
Велика Британія	x	x	46,14	0,91%
Нідерланди	7,21	0,66%	70,59	1,38%
США	128,41	11,80%	1816,34	35,63%
Росія	x	x	22,5	0,44%
Віргінські острови, Британські	950,4	87,35%	985,6	19,33%
Болгарія	x	x	100,09	1,96%
Ліхтенштейн	x	x	54,3	1,07%
Угорщина	x	x	60,37	1,18%
Інші	x	x	1870,35	36,69%
РАЗОМ	1088,01	100,00%	5097,88	100,00%

ПРОФІЛЬ ГРОМАДИ м. ІЗМАЇЛ

Графік 40: Структура прямих іноземних інвестицій за країнами походження, починаючи з 1999 року



Географія походження прямих іноземних інвестицій є досить широкою. Найбільшу частку прямих іноземних інвестицій забезпечили США - 35,65% і Віргінські острови - 19,33%.

Разом з тим, обсяг прямих іноземних інвестицій є дуже малим і значно відстає від обсягу у багатьох схожих містах України та у містах конкурентах Одеської області.

Таблиця 36: Прямі іноземні інвестиції в підприємства міст області на кінець року, тис. дол. США

	2002		2003		2004		2005		2006	
	кіль-ть під-тв	тис. дол. США.	кіль-ть під-тв	тис. дол. США	кіль-ть під-тв	тис. дол. США	кіль-ть під-тв	тис. дол. США	кіль-ть під-тв	тис. дол. США
Ізмаїл	9	3593,4	12	4804,7	15	4804,7	14	4009,9	14	5097,9
Білгород-Дністровський	5	1954	8	5464	10	6156,9	12	7412,3	13	8589,7
Іллічівськ	31	25798,7	34	39891	46	84535,9	49	104230	53	141459
Южне	6	17429,2	5	3300,5	6	2563,2	10	11352,9	9	17731,9
Одеса	452	215805	437	221740	488	311739	535	369835	564	422061

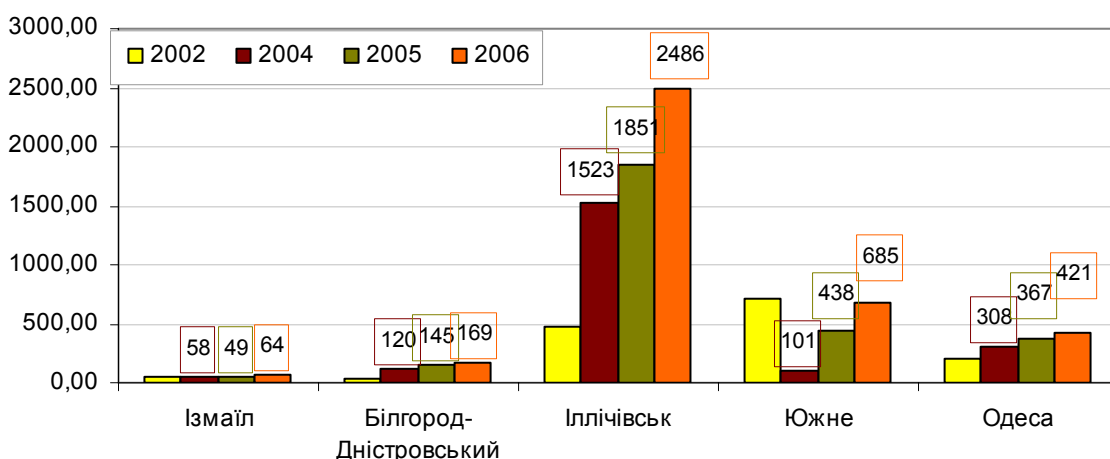
Таблиця 37: Порівняння обсягів прямих іноземних інвестицій на одного жителя, дол. США

	2002	2004	2005	2006
Ізмаїл	42,38	58,10	49,38	63,96
БілгородДністровський	37,65	120,49	145,05	169,42
Іллічівськ	475,99	1523,17	1851,33	2486,10
Южне	714,31	100,91	438,34	684,63
Одеса	209,72	307,77	367,23	421,22

Питомий показник обсягу прямих іноземних інвестицій у місті Ізмаїл складає тільки 63 дол. США . В той час в Україні цей показник є близьким до 500 дол. США, у Одесі – 421 дол. США, у Іллічівську та Южному 2486 та 684 дол. США відповідно, у Білгород-Дністровському 169 дол. США.

ПРОФІЛЬ ГРОМАДИ м. ІЗМАЇЛ

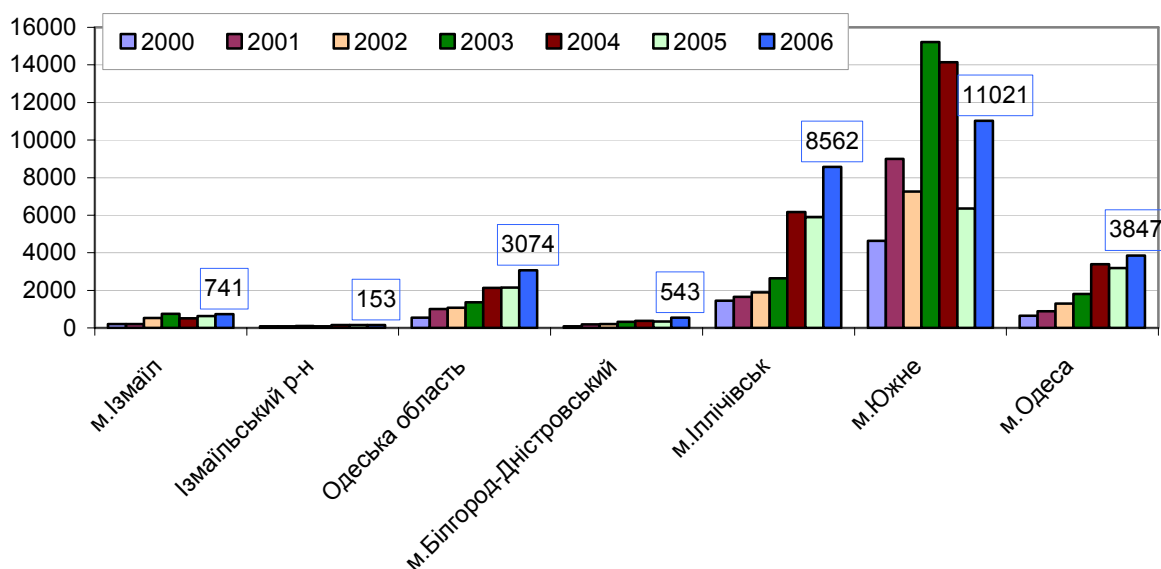
Графік 41: Порівняння обсягів прямих іноземних інвестиції на одного жителя, дол. США



Таблиця 38: Інвестицій в основний капітал на одного жителя, грн., у фактичних цінах

	2000	2001	2002	2003	2004	2005	2006
Ізмаїл	205,7	199,2	530,3	754,3	503,3	628,7	741
Ізмаїльський р-н	76,7	80,6	100,7	88,1	161,6	153	153,3
Одеська область	543,2	999,3	1067,8	1362,8	2129,8	2149,4	3073,6
Білгород-Дністровський	93,3	182,7	208,5	315,5	373,2	335	542,5
Іллічівськ	1446,9	1648,7	1885,5	2638,8	6166,1	5893,3	8562,4
Южне	4628,2	8997,8	7250,3	15211,8	14148,2	6347,2	11021,2
Одеса	650,3	888,4	1301,4	1809,7	3397,7	3187,2	3847,1

Графік 42: Порівняння інвестицій в основний капітал на одного жителя, млн. грн. у фактичних цінах



Обсяги інвестицій в основний капітал у місті є також дуже незначними у порівнянні з питомим показником в Україні та показниками у містах конкурентах. Якщо у Юному цей показник досягає 11021 грн. на одного жителя, в Іллічівську – 8562 грн., в Одесі 3847 грн., у Одеській області – 3074 грн., то у Ізмаїлі – 741 грн. (Позаду лишається тільки Білгород-Дністровський, з розміром інвестицій у основний капітал 543 грн.

V.2 НАЙБІЛЬШІ РОБОТОДАВЦІ

Таблиця 39: Найбільші роботодавці

Підприємство, організація, установа	Вид діяльності (основний)	Чисельність працівників у 2006 р.
Ізмаїльський морський торгівельний порт	переробка вантажів	2690
ВАТ "Українське Дунайське пароплавство"	перевезення вантажів та пасажирів	5776
ВАТ "Целюлозно-картонний комбінат"	переробка та виготовлення картону, тари	736
ВАТ ВКФ "Істр"	виготовлення металевих виробів	122
ТОВ "Регата"	виробництво безалкогольних напоїв	85
ПП "Роднік"	будівництво	85
ЗАТ "ВО "Астра"	легка промисловість	177
ЗАТ "Ізмаїльський завод залізо-бетонних виробів"	виробництво залізобетонних виробів і товарного бетону	120
ВАТ "Дунайсервіс"	ремонт суден	144
ТОВ "Тірас - ТМ "Мозаїка"	виробництво морозива, харчових продуктів	242
ЗАТ "Південьбуд"	будівництво	123

V.3 ЕКОНОМІКА МІСТА

Таблиця 40: Доходи міського бюджету на одного мешканця

А. 2003 р.

	Прибутковий податок з громадян	Податок на прибуток підприємств комунальної власності	Місцеві податки та збори	Плата (податок) за землю	Податкові надходження разом	Дохід від оренди комунального майна
Місто	250,58 грн.	3,61 грн.	28,91 грн.	24,09 грн.	307,21 грн.	4,82 грн.
Район	48,50 грн.		0,93 грн.	18,09 грн.	85,81 грн.	0,48 грн.
Область	275,86 грн.		17,65 грн.	43,24 грн.	390,54 грн.	
Україна	285,01 грн.		12,49 грн.	42,84 грн.	1 145,00 грн.	

В. 2004 р.

	Податок з доходів фізичних осіб	Податок на прибуток підприємств комунальної власності	Місцеві податки та збори	Плата (податок) за землю	Податкові надходження разом	Дохід від оренди комунального майна
Місто	201,03 грн.	1,23 грн.	26,97 грн.	26,97 грн.	256,19 грн.	3,68 грн.
Район	54,37 грн.		0,94 грн.	22,50 грн.	106,87 грн.	0,75 грн.
Область	240,54 грн.		15,80 грн.	50,61 грн.	373,78 грн.	
Україна	280,53 грн.		11,79 грн.	48,69 грн.	1 341,00 грн.	

ПРОФІЛЬ ГРОМАДИ м. ІЗМАЇЛ

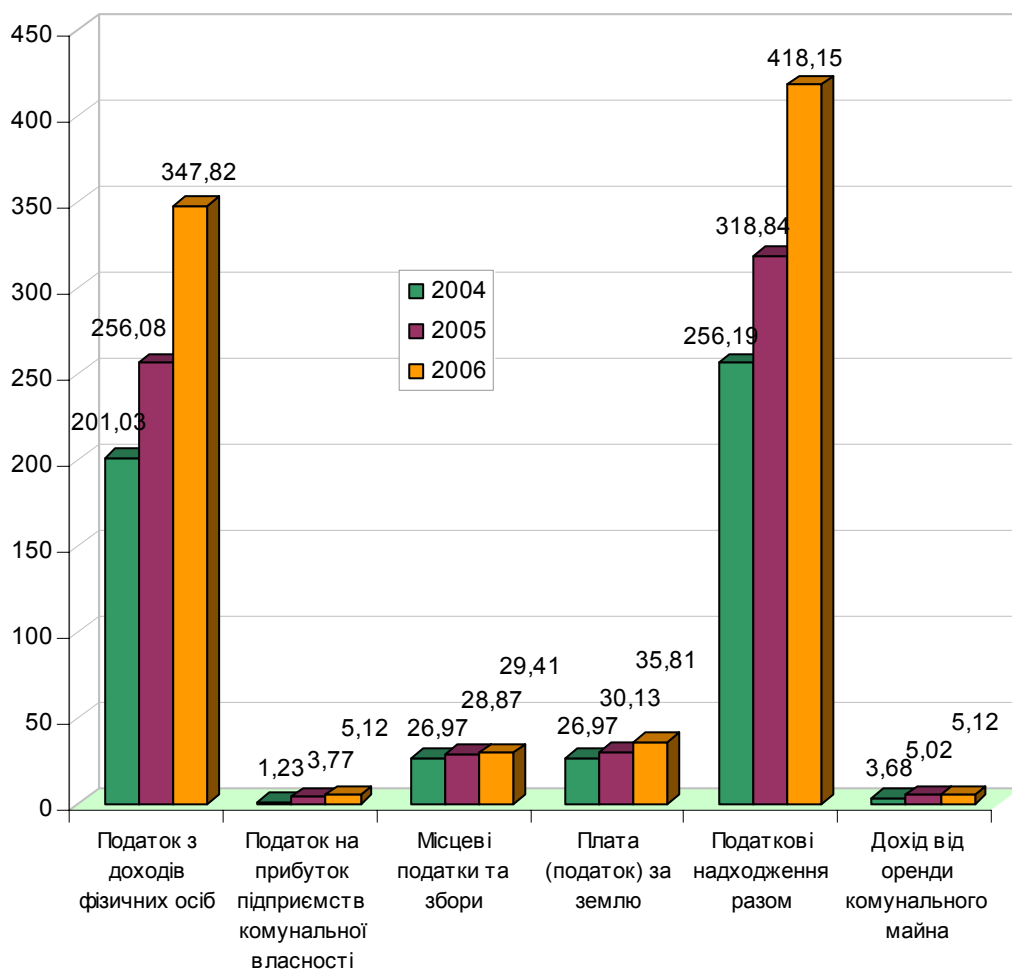
С. 2005 р.

	Податок з доходів фізичних осіб	Податок на прибуток підприємств комунальної власності	Місцеві податки та збори	Плата (податок) за землю	Податкові надходження разом	Дохід від оренди комунального майна
Місто	256,08 грн.	3,77 грн.	28,87 грн.	30,13 грн.	318,84 грн.	5,02 грн.
Район	78,71 грн.		0,94 грн.	27,37 грн.	134,39 грн.	1,09 грн.
Область	316,20 грн.		16,94 грн.	58,67 грн.	477,17 грн.	
Україна	370,60 грн.		12,80 грн.	58,14 грн.	2 097,69 грн.	

D. 2006 р.

	Податок з доходів фізичних осіб	Податок на прибуток підприємств комунальної власності	Місцеві податки та збори	Плата (податок) за землю	Податкові надходження разом	Дохід від оренди комунального майна
Місто	347,82 грн.	5,12 грн.	29,41 грн.	35,81 грн.	418,15 грн.	5,12 грн.
Район	102,16 грн.		0,76 грн.	26,49 грн.	153,24 грн.	1,32 грн.
Область	429,54 грн.		18,50 грн.	74,69 грн.	617,72 грн.	
Україна	490,49 грн.		0,00 грн.	67,20 грн.	2 706,15 грн.	

Графік 43: Доходи міського бюджету на одного мешканця грн.



ПРОФІЛЬ ГРОМАДИ м. ІЗМАЇЛ

Частка доходів місцевого бюджету, що не враховується при визначенні трансфертів і повністю залишається у розпорядженні міста є такою ж як у середніх містах України. У 2003 році ця сума склала 61,43 грн., у 2004 році - 58,85 грн., у 2005 році – 67,79 грн., у 2006 році -75,46 грн.

Таблиця 41: Наявні в місті вільні земельні ділянки, призначені для ведення господарської діяльності

Адреса, стислий опис, призначення	Власник (власники – із зазначенням частки)	Площа (га)
Кар'єр у районі вул. Тимошенко	Міська рада	12
Кар'єр у районі вул. Тельмана та вул. Некрасова	Міська рада	12,5
Відстойники у районі вул. Шевченко та Радянської	Міська рада	3
У районі морського вокзалу	Міська рада	50
вул. Болградське шосе в районі складів	Міська рада	5
перехрестя вул. Репіна, вул. Гагаріна, вул. Транспортників	Міська рада	7
вул. Східна	Міська рада	6

VI ЗАКЛАДИ СУСПІЛЬНОГО КОРИСТУВАННЯ ТА ІНФРАСТРУКТУРА

Таблиця 42: Місткість лікувальних закладів

Лікувальна установа	Кількість ліжок
Міська лікарня №1	275
МЛК №2 (туберкульозна)	80
МЛК №3 (онко)	60
Міська дитяча лікарня	60
Роддом	100
Центральна районна лікарня	70
Дунайська басейнова лікарня	130
Кожно-венерична лікарня	35
Центральна районна лікарня	200

Таблиця 43: Випускники навчальних закладів -= середніх, вищих

Тип, назва навчального закладу (середні школи – разом)	1996	1997	1998	1999	2000	2001	2002	2003	2004	2005	2006
Середні школи	734	742	735	727	727	905	884	1032	1042	950	879
Неповна середня денна школа	1394	1261	1352	1194	1108	1396	1290	1289	1230	1094	1047
Вища (ІДГУ, ІІВТ)	550	603	688	638	542	495	587	638	656	759	918

ПРОФІЛЬ ГРОМАДИ м. ІЗМАЇЛ

Таблиця 44: Енергоспоживання

	1997	1998	1999	2000	2001	2002	2003	2004	2005	2006
Електроенергія (МВт-год), у тому числі:	113419	111344	110420	113245	115154	127067	140205	139235	156044	165257
- населення	36239	35307	40680	40710	35620	42573	49494	49263	56585	59531
- підприємства	77180	76037	69740	72535	79534	84494	90711	89972	99459	105726
поєктна потужність	23,5	22,7	22,7	23,5	23,7	26	28,8	28,5	32	34
Газ (тис. м ³)	22748	25606	25780,1	22080,8	25561,7	31075,5	51077,4	56741,7	65558,9	70331,2
поєктна потужність	-	-	-	-	-	-	-	-	-	-
Питна вода (тис. м ³)	5936,4	5645,6	5616,9	5809	5621,1	5455	5845,7	5714,4	5245,9	4849,7
поєктна потужність	10200	10200	10200	10500	10500	10500	10950	10500	10950	10950
Опалення (Гкал), у тому числі:	61,365	56,729	56,077	51,094	49,936	53,976	53,733	53,5017	50,2905	41,005
- населення	42,781	42,277	41,977	38,603	37,858	41,776	41,65	41,103	38,0494	30,05635
- підприємства	18,584	14,452	14,1	12,491	12,078	12,2	12,083	12,3987	12,2411	10,9487
поєктна потужність	104,71	102,2	106,599	111,982	112,872	117,672	117,672	117,502	117,213	115,407

Таблиця 45: Громадський транспорт

	1997	1998	1999	2000	2001	2002	2003	2004	2005	2006
Перевезено пасажирів, тис.	11618,4	8521	10719,3	8623	10257	12133,8	12747,4	11663,4	11279,8	8545,3
Пасажирооборот, млн. пас.км	163,5	138,5	135,9	119,1	179,7	201,4	217	206,6	192,6	170,8

Таблиця 46: Облік дорожнього руху

Пункт (перехрестя, міст, вулиця тощо), де ведеться облік	Транспортні засоби разом			Важкі транспортні засоби та трейлери		
	2000	20076	Зміна, %	2000	2006	Зміна, %
Усього	12938	11110	-14,13%	1055	975	-7,58%

VII ДОВКІЛЛЯ

VII.1 АТМОСФЕРА

Таблиця 47: Забруднення повітря

Місяць або квартал	2003			2004			2005			2006		
	SO ₂	NO _x	Пил	SO ₂	NO _x	Пил	SO ₂	NO _x	Пил	SO ₂	NO _x	Пил
Рік (т)	15	206,7	13,1	298,7	5166,5	457,6	369,7	5409,5	603,7	364,5	5344,2	595,6

VII.2 УТИЛІЗАЦІЯ ВІДХОДІВ

Таблиця 48: Обсяг вироблених відходів та вартість їх утилізації за 2006 рік

Тип відходів	Кількість (т)	Вартість (тис. грн.)
Змішані побутові відходи	57000	1179,9

VIII ТУРИЗМ

Таблиця 49: Кількість гостей

	відвідуваність						
	2000	2001	2002	2003	2004	2005	2006
Ізмаїл	3754	4497	7504	9150	9280	10039	9374
Область				309200	73300	79900	91100
Україна	1729000	1904000	1963000	2513000	1448000	1259000	1338000

Таблиця 50: Можливості для розміщення гостей у готелях

Заклад	Кількість ліжок	Річна заповнюваність, %
Готель "Дунай"	188	15
Готель "Ізмаїл"	180	70
Готель "Фієста"	7	60
Готель "Грін Холл"	8	70
Готель "Старе місто"	7	66
Готель "VIP"	12	50
Готель "Преміум"	11	50

Таблиця 51: Місткість споруд культурно–спортивного призначення

Споруда	К-ть місць	Події чи заходи, що викликають найбільший приплив гостей
Стадіон УДП	7500	День міста (1 жовтня); Дунайська весна (травень); міжнародний юнацький турнір пам'яті А.В.Вакульського; чемпіонати першості області, України з футболу; першість, турніри міста з футболу.
БК ім. Т.Г.Шевченка	404	Фестиваль - конкурс "Театральна весна" ; фестиваль - конкурс пісні "Аккорд"; фестиваль - конкурс естрадної пісні "Альтаір"; фінал турніру КВН на кубок міського голови; свято слов'янської письменності
Дитяча школа мистецтв	340	Відкритий дитячий академічний конкурс "Вінок Дунаю" (березень)
Діарама "Штурм фортеці Ізмаїл"	20	Постійно
Центральна дитяча бібліотека	80	Тиждень дитячої книги з театральним представленням (березень)
СК "Портовик"	500	Всеукраїнський турнір "Веселка" з художньої гімнастики; турнір з боксу пам'яті А.В.Суворова; міжнародний турнір з художньої гімнастики "Бесарабська осінь"; першість України з пауерліфтингу
Тенісні корти, пр. Суворова, 140	300	Змагання з тенісу
Тенісні корти, вул. Клушина, 14	1000	Міжнародний турнір тенісу "Червона рута"; чемпіонат міста з тенісу
СК "Авангард"	500	Турнір з художньої гімнастики
ДЮСШ міськспортком	500	Першість міста з вільної боротьби

IX ЦІЛІ РОЗВИТКУ МІСТА

Таблиця 52: Планована інвестиційна діяльність у місті на 2007 рік

Проект	Кошторисна вартість (млн. грн.)	Джерело фінансування
Будівництво паро-газової електростанції	938	Кредитний ресурс та внутрішні інвестиції компанії "Одессаобленерго"
Будівництво логістичного центру	102	ПІІ французької компанії "ML Invest"
Перебудова міської мережі водовідведення (в т. ч. будівництво локальних очисних станцій)	86	ПІІ (можлива передача у концесію)
Створення інформаційно-туристичного центру	3	Кошти, залучені за рахунок грантів 80%, 20% власні кошти
Будівництво заводу з переробки побутових відходів	24	Не визначені