



Изюм Профиль громады

Подготовленно

**Экспертным комитетом по стратегическому
планированию**

при помощи

Проекта «Экономическое развитие городов»



USAID
FROM THE AMERICAN PEOPLE

Май 2007 г.

Содержание

ВСТУПЛЕНИЕ	5
ЗАНЯТОСТЬ И ДОХОДЫ	13
I.A. Занятость	13
I.B. Заработная плата	15
I.C. Безработица.....	16
ЭКОНОМИКА	20
I.D. Субъекты хозяйственной деятельности	20
I.E. Наибольшие работодатели	27
I.F. Экономика города	29
II Заведения общественного пользования та инфраструктура	31
III ОКРУЖАЮЩАЯ СРЕДА	35
III.A. Атмосфера.....	35
III.B. Утилизация отходов	35
IV ТУРИЗМ.....	36
V ЦЕЛИ РАЗВИТИЯ ГОРОДА	37
VI ОСНОВНЫЕ ХАРАКТЕРИСТИКИ ГОРОДА	38

Таблицы	
Таблица 1. Сравнение города и района.....	6
Таблица 2. Функциональные характеристики городов-конкурентов	7
Таблица 3. Численность жителей в городе и районе, 1996-2006 гг. (на 31 декабря).....	7
Таблица 4. Естественное и миграционный движение населения.....	8
Таблица 5. Деление населения по возрасту.....	9
Таблица 6. Уровни образования среди населения в возрасте свыше шести лет (для Украины - по данным Всеукраинской переписи населения 2001 года для городского населения в возрасте свыше 10 лет)	10
Таблица 7. Развитие жилищного обеспечения.....	11
Таблица 8. Введение нового жилья	12
Таблица 9. Обеспеченность жильем.....	12
Таблица 10. Общие тенденции изменения занятости (количество рабочих мест; наемные + самозанятые).....	13
Таблица 11. Занятость по видам деятельности	13
Таблица 12. Средняя зарплата (грн.)	15
Таблица 13. Заработная плата за видами деятельности	15
Таблица 14. Уровень зарегистрированной безработицы на 31 декабря(в процентах к экономически активному населению работоспособного возраста)	16
Таблица 15. Количество безработных на одну вакансию на 31 декабря (численность зарегистрированных безработных, разделенная на количество вакантных рабочих мест)....	17
Таблица 16. Зарегистрированные безработные за уровнем образования.....	17
Таблица 17. Зарегистрированы безработные по продолжительности безработицы (на 31 декабря).....	18
Таблица 18. Возрастная структура зарегистрированных безработных	18
Таблица 19. Сравнительная таблица структуры зарегистрированных безработных – город (%).....	19
Таблица 20. Зарегистрированы субъекты хозяйственной деятельности на 1000 жителей (на 31 декабря).....	20
А. Юридические лица	20
В. Физические лица	21
Таблица 22. Зарегистрированные субъекты предпринимательской деятельности в городе	21
Таблица 23. Зарегистрированы субъекты хозяйственной деятельности в городе по сферам деятельности.....	22
Таблица 24. Объем продукции и услуг за видами деятельности в сравненных ценах (тыс. грн.).....	23
Таблица 25. Предприятия в городе по численности работников	24
Таблица 26. Товарная структура экспорта (тыс. долларов).....	25
Таблица 27. Географическая структура экспорта (тыс. долларов).....	26
Таблица 28. Структура прямых иностранных инвестиций за странами происхождения (тыс. долларов).....	26
Таблица 29. Наибольшие работодатели (не больше 30).....	27
Таблица 30. Доходы городского бюджета на одного жителя (грн.).....	29
А. 2003 р.	29
В. 2004 р.	29
С. 2005 р.	29
Таблица 31. Имеющиеся в городе свободные земельные участки, предназначенные для ведения хозяйственной деятельности	31
Таблица 32. Выпускники учебных заведений - средних, высших	31
Таблица 33. Вместимость больниц.....	32
Таблица 34. Энергопотребление (на год).....	33
Таблица 35. Общественный транспорт	34
Таблица 36. Загрязнение воздуха	35

Таблица 37. Объем выработанных отходов (за 2006 год) та стоимость утилизации	35
Таблица 38. Количество гостей	36
Таблица 39. Возможности для размещения гостей в гостиницах, пансионатах, турбазах и тому подобное	36
Таблица 40. Вместимость сооружений культурно спортивного назначения.....	37
Таблица 41. Планируемая инвестиционная деятельность в городе до 2008 р.	37

ВСТУПЛЕНИЕ

I.A. ОБЩИЕ СВЕДЕНИЯ

Город Изюм является городом областного подчинения, центром Изюмского района, с численностью населения на 01.01.2007 роке 54,3 тыс. человек.

Город расположен в юго-восточной части Харьковской области на границе с Донецкой областью.



Через город проходят дороги международного соединения: автомобильная дорога Киев-Харьков-Донбасс и железнодорожная магистраль Москва -Северный Кавказ.

Расстояние к г. Харькову:

- по шоссейным дорогам - 127 км.
- по железные дороги - 139 км.

Площадь земель Изюмского городского совета составляет 4546 га согласно государственного акта на право пользования землей, в выданном 15.08.1959 году Харьковским областным советом.

Географические данные: г. Изюм расположено на грани лесостепной и степной физико-географических зон, в зоне перехода Среднерусской возвышенности в Донецкий кряж.

Площадь лесного фонда составляет 439,093га. Леса хвойные и смешанные.

Климат умерен. Среднегодовая температура: летняя +21 С, зимняя -7 С. Количество осадков 540 мм (среднегодовая).

Гидрографическая сетка г. Изюма представлена реками Сиверский Донец, Сухой Изюмец, Мокрый Изюмец. Общая площадь водного фонда составляет 140 га.

На территории города находятся месторождения полезных ископаемых: фосфатов известняка, строительных песков, охренных глин, кирпичного сырья.

I.B. КРАТКАЯ ИСТОРИЧЕСКАЯ СПРАВКА

Изюм является составной частью региона, который в исторической литературе получил название Слободская Украина. Выгодное естественно географическое положение Изюма обусловило то, что с самых давних времен на территории современного города состоялись события, которые сыграли важную роль как в истории региона так и государства в целом. В XVII веке, для контроля одной из самых главных дорог татарских нападений, на месте Изюма создаются сторожевые дозоры. Кое-что позже, в 70-х годах XVII века появляется небольшое укрепление - Изюмский окоп. А в 1681 году под руководством казацкого полковника Григория Донец-Захаржевского была построена большая крепость Изюм. Удачный рельеф местности - крепость с трех сторон омывалась рекой Сиверский Донец, а из четвертого - прикрывалась горой Кремянец, послужил быстрому превращению Изюма в центр края. Датой официального основания города Изюма считается 1681 год. В 2001 году наш город отметил свое 320-летие .

До наших дней в городе сохранились прекрасные достопримечательности архитектуры и культуры. Среди них можно выделить: Преображенский собор, самое древнее каменное сооружение региона, построен в 1684 году в стиле украинского барокко, Николаевская церковь (1809-1821 гг.), Вознесенская церковь (1819-1826 гг.). В архитектурной среде застройки городского центра Изюма господствующим стилем стал классицизм. Сохранились ряд зданий, которые представляют архитектурную и историческую ценность. Неповторимые места Изюмщины в течение поколений служили благодатным материалом для художников, писателей, поэтов.

Изюмщина - родина всемирно известного украинского художника С.И.Васильковського, народного художника Украины В.І.Забашты, поэтов отца и сына Александрових, писательницы Н.С.Кохановської, романиста-историка Г.П.Данилевського. профессора и заслуженного работника культуры Украины Д.Я.Шлопака.

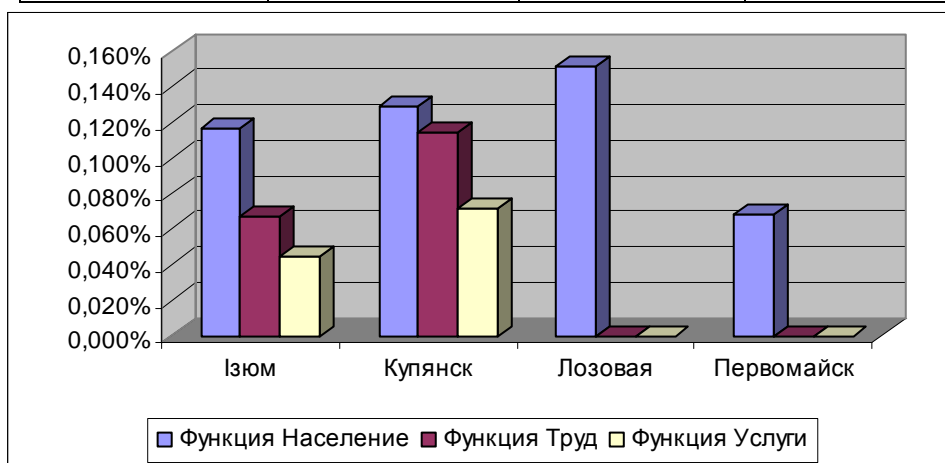
Таблица 1. Сравнение города и района

	Площадь (км2)	Площадь в % к общей площади страны	Население	Население в % до общего населения страны	Плотность населения
Город	40,8	0,007%	54294	0,116%	1330,74
Район	1553,5	0,257%	20312	0,043%	13,07
Область	31400	5,203%	2813380	6,018%	89,60
Украина	603500	100,000%	46749170	100,000%	77,46

Основные данные	По состоянию на 31.12.2006			Украина	Купянск	Лозовая	Первомайск
	Город	Район	Регион				
Территория, км2	40,8	1553,5	31400	603500	33,4	18,1	30,8
Население:	54011	20511	2796490	0	59711	70186	31880
Занятое население:	13300		0	0			
Зарегистрированы безработные:	2101	803	0	0			
Трудовые ресурсы:	15401	803	0	0	0	0	0
Занятые в отраслях, которые не принадлежат к сельскому хозяйству, охоте, лесному и рыбному хозяйству, промышленности, строительству, транспорту и связи	4752		0	0			

Таблица 2. Функциональные характеристики городов-конкурентов

	Функция		
	Население	Труд	Услуги
Изюм	0,116%	0,067%	0,045%
Купянск	0,129%	0,115%	0,072%
Лозовая	0,151%	0,000%	0,000%
Первомайск	0,069%	0,000%	0,000%



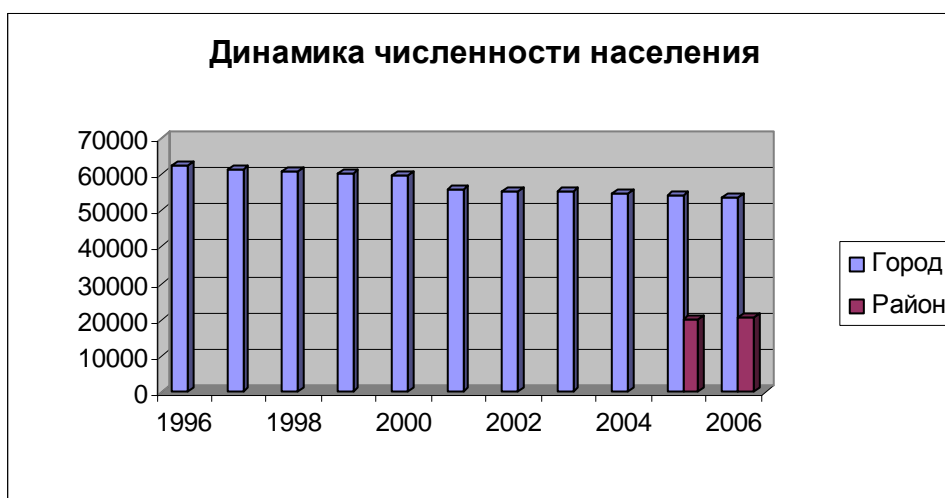
Резюме раздела:

Поскольку Изюм является городом областного значения, самостоятельной и самоуправляющейся административно-территориальной единицей в составе Харьковской области, мы видим, что оно занимает второе место относительно городов-конкурентов.

II НАСЕЛЕНИЕ

Таблица 3. Численность жителей в городе и районе, 1996-2006 гг. (на 31 декабря).

	1996	1997	1998	1999	2000	2001	2002	2003	2004	2005	2006
Город	62404	61699	61104	60500	59700	56075	55636	55175	54610	54294	54011
Район										20312	20511



Население города состоянием на в 01.01.2007 году составляет 54,3 тыс. чел.
в том числе:

- мужчин - 24,4 тыс. чел., или 45% от общей численности;
- женщин - 29,9 тыс. чел., или 55% от общей численности

Из них работоспособного 57,7% от общего количества населения города.

Состав наиболее численных национальностей по г. Изюма :

- украинцы - 83,6% от общего количества населения;
- россияне - 13,4% от общего количества населения;
- белорусы - 0,4% от общего количества населения;
- армяне - 0,5% от общего количества населения;
- другие национальности - 2,1% от общего количества населения.

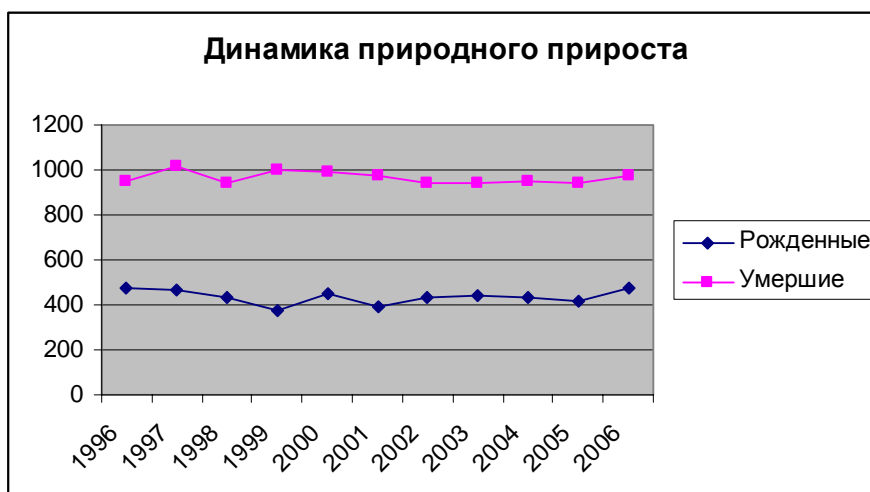
Пенсионеров 30,8 % от имеющейся население, из них пенсионеров по возрасту - 75,7% от имеющейся население.

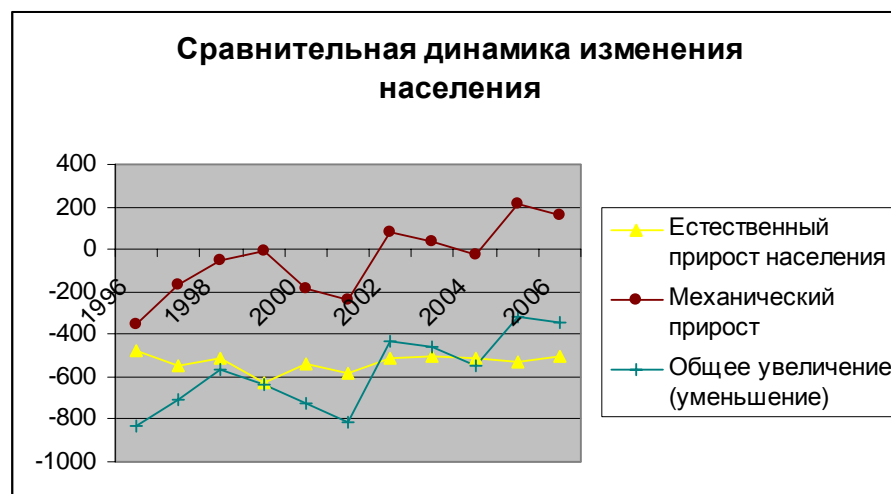
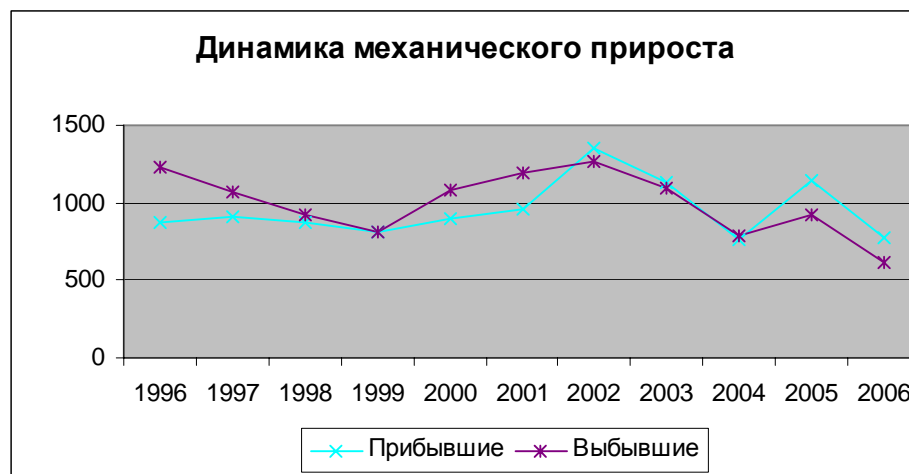
Плотность населения по городу на кв. км. - 1194 чел.

В последние годы в городе наблюдается осложнение демографической ситуации. Основной причиной уменьшения численности населения остается его естественное сокращение. Но в последние годы темпы сокращения населения значительно замедлились за счет роста рождаемости и уменьшения оттока населения.

Таблица 4. Естественное и миграционный движение населения

	1996	1997	1998	1999	2000	2001	2002	2003	2004	2005	2006
Рожденные	477	469	435	373	452	390	430	439	437	413	476
Умершие	952	1014	944	1000	990	973	945	941	954	939	976
Естественный прирост населения	-475	-545	-509	-627	-538	-583	-515	-502	-517	-526	-500
Прибывшие	877	905	873	808	896	962	1350	1135	763	1138	775
Выбывшие	1232	1068	928	816	1085	1197	1270	1094	790	927	618
Механический прирост	-355	-163	-55	-8	-189	-235	80	41	-27	211	157
Общее увеличение (уменьшение)	-830	-708	-564	-635	-727	-818	-435	-461	-544	-315	-343





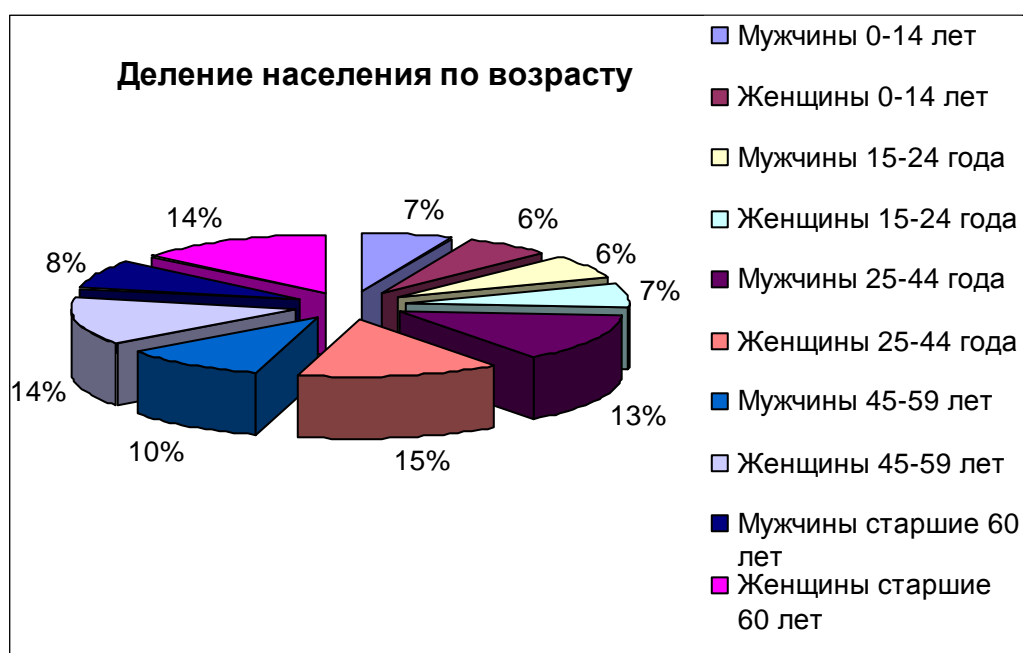
Как видим, что на протяжении 1996-2001 года отток населения превышал приток. Из 2002 году показатель прибывших превышал численность выбывших, то есть наметилась тенденция к увеличению лиц прибывших к городу. В 2006 году количество прибывших превысили выбывших на 157 человек.

Рост населения города в 70-80 годах был обусловлен размещением трех крупных промышленных объектов на территории города, но в результате экономического кризиса, как в Украине в целом, так и в городе Изюме с 1993 года численность населения постепенно уменьшается. На сегодняшний день работоспособное население в городе составляет 34,7 тыс. чел., из них в сферах экономической деятельности занято 20,5 тыс. чел.

Таблица 5. Деление населения по возрасту

	Количество лиц									
	1996	1997	1998	1999	2000	2001	2002	2003	2004	2005
Мужчины 0-14 лет	6007	5794	5510	5282	5045	4215	4012	3885	3767	3628
Женщины 0-14 лет	5867	5643	5337	5080	4823	4064	3830	3683	3493	3352
Мужчины и женщины 0-14 лет вместе	11874	11437	10847	10362	9868	8279	7842	7568	7260	6980
Мужчины 15-24 года	4470	4394	4543	4394	4367	3656	3694	3650	3519	3506
Женщины 15-24 года	4374	4358	4547	4341	4172	3913	3890	3826	3742	3691
Мужчины и женщины 15-24 года вместе	8844	8752	9090	8735	8539	7569	7584	7476	7261	7197
Мужчины 25-44 года	8693	8631	8420	8515	8469	7359	7505	7460	7408	7320
Женщины 25-44 года	9555	9343	9054	9129	9153	8237	8327	8207	8112	8010
Мужчины и женщины 25-44 года вместе	18248	17974	17475	17644	17622	15596	15832	15667	15520	15330

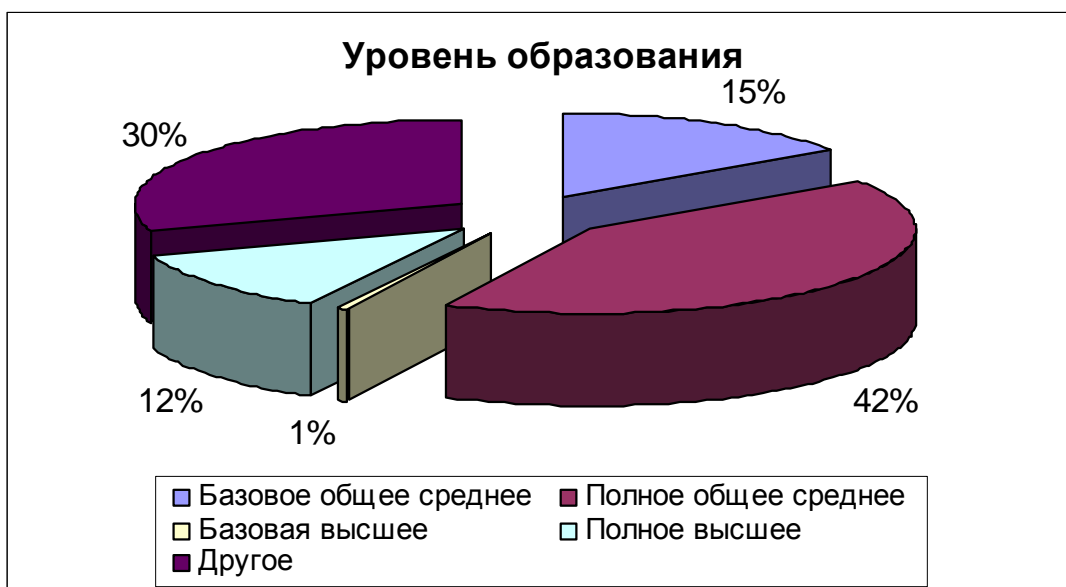
женщины 25-44 года вместе										
Мужчины 45-59 лет	5679	5529	5464	5328	5235	5047	5091	5233	5416	5568
Женщины 45-59 лет	6781	6654	6541	6497	6392	6393	6519	6832	7102	7364
Мужчины и женщины 45-59 лет вместе	12460	12183	12005	11825	11627	11440	11610	12065	12518	12932
Мужчины старшие 60 лет	3930	4107	4253	4366	4387	4664	4629	4468	4333	4236
Женщины старшие 60 лет	7048	7246	7434	7568	7657	8140	8139	7931	7718	7620
Мужчины и женщины старшие 60 лет вместе	10978	11353	11687	11934	12044	12804	12768	12399	12051	11856
«Вековой индекс»	92,45	99,27	107,74	115,17	122,05	154,66	162,82	163,83	165,99	169,86



Анализ структуры по возрасту показывает, что удельный вес населения пенсионного возраста в 2005 году составляет 22%, а детей от 0 до 14 годов - 13%, что характеризует Изюм, как город стареющей нации.

Таблица 6. Уровни образования среди населения в возрасте свыше шести лет (для Украины - по данным Всеукраинской переписи населения 2001 года для городского населения в возрасте свыше 10 лет)

	Количество лиц	Структура	Структура в Украине для городского населения
Базовое общее среднее	7663	15,38%	25,0%
Полное общее среднее	20833	41,81%	34,8%
Профессионально-техническое		0,00%	
Базовая высшее	296	0,59%	21,3%
Полное высшее	6028	12,10%	16,6%
Другое	15010	30,12%	



В городе по уровню образования 42 процента населения имеют полное общее среднее образование, 12 процента - полное высшее.

Резюме раздела:

Анализируя показатель прироста количества населения на протяжении нескольких лет численность граждан уменьшилась, за счет демографических процессов и естественного движения населения. Да, начиная с 1996 года, число умерших превышало число рожденных.

Под воздействием рождаемости, смертности, миграционного движения происходят изменения в возрастной структуре населения. Уменьшается в общей численности населения удельный вес детей. Удельный вес работоспособного населения в общем количестве населения увеличивается. Продолжительность жизни составляет менее чем 70 лет.

Основными причинами демографического кризиса является низкий жизненный уровень населения, безработица, социальная незащищенность женщин, детей и семей вообще.

Рассмотрев ситуацию миграционного движения, мы видим позитивные изменения прироста населения. Начиная с 2002 года число прибывших увеличивалось с каждым годом и это является реакцией на позитивные процессы последующего экономического развития города.

ЖИЛЬЕ

Таблица 7. Развитие жилищного обеспечения

	1997	1998	2000	2001	2002	2003	2004	2005	2006
Заселены дома вместе	12621	12613	12740	12777	12802	12869	12869	13083	13105
в том числе:									
индивидуальные дома	12403	12395	12522	12559	12584	12651	12651	12865	12887
% индивидуальных домов среди всех домов	98,27%	98,27%	98,29%	98,29%	98,30%	98,31%	98,31%	98,33%	98,34%
Заселены помещения вместе	23343	23392	23162	23168	23201	23260	31580	28417	28403
в том числе:									
в индивидуальных домах	12402	12394	12521	12558	12584	12651	12650	12864	12886

- % в индивидуальных домах	53,13%	52,98%	54,06%	54,20%	54,24%	54,39%	40,06%	45,27%	45,37%
% помещений, подключенных к коммунальному водоснабжению	58,80%	58,90%	60,00%	60,00%	60,20%	60,20%	70,40%	67,10%	67,10%
% помещений, подключенных к коммунальному газоснабжению	86,60%	87,60%	88,30%	88,40%	88,60%	87,40%	89,70%	86,00%	86,00%
% помещений, подключенных к коммунальной системе канализации	56,80%	57,40%	58,60%	58,70%	58,70%	58,80%	69,21%	65,50%	65,50%
% помещений, подключенных к центральному отоплению	68,30%	71,30%	72,10%	70,20%	70,40%	70,50%	76,60%	72,20%	72,20%
Количество помещений на 100 жителей	37,83	38,28	38,79	41,31	41,70	42,15	57,82	52,33	52,58

Таблица 8. Введение нового жилья

	1997	1998	1999	2000	2001	2002	2003	2004	2005	2006
Новопостроенные жилые дома вместе в том числе									83	
индивидуальные дома	119	71	69	54	59	50	97	67	82	96
- % индивидуальных домов									98,80%	
Средний размер нового помещения, м ²	93,41	100,25	102,11	103,28	100,78	106,22	114,22	124,66	114,14	138,46

Таблица 9. Обеспеченность жильем

1000 м ²	2000	2001	2002	2003	2004	2005
Общая площадь жилья в городе	1158,9	1188,8	1165,8	1183,2	1570,9	1433,3
На одного жителя, м ²	19,41	21,20	20,95	21,44	28,76	26,39
На одного жителя в области, м ²				21,47	21,86	21,94
На одного жителя в Украине, м ²	20,84	0,00	21,49	21,83	22,08	22,38

В 2006 году введено в строй 13,3 тыс. м² жилья (что на 42% больше, чем в 2005 году), на средства застройщиков построено 96 индивидуальных домов.

В составе жилищного фонда не учитываются дачи, летние садовые домики, спортивные и туристические базы, мотели, кемпинги, санатории и другие здания и помещения, предназначенные для сезонного и временного проживания.

Благоустроенными населенными пунктами считаются такие, которые имеют центральное водоснабжение и канализацию. Да, из общего количества квартир водопроводом оборудованные 67,1% и канализацией оборудованы 65,5% квартир, центральным отоплением - 72,2%, газом - 86%.

Резюме раздела:

В г. Изюм число жилищных зданий составляет 13083 единиц, из них частного и приватизированного жилищного фонда - 12488 зданий.

В стадии застройки находится около 400 индивидуальных жилых домов, в 2006 году было сдано в эксплуатацию 96 домов индивидуальных застройщиков общей площадью 13,3 тыс. кв. метров., проектной стоимостью 1,8 млн. грн., что на 17,1 % больше, чем в 2005 году.

Жилищный фонд составляет 430,4 тыс. кв. г. Больше чем 90% жилищного фонда состоит из домов массовой застройки 60 - 70-х годов, которые почти все нуждаются в капитальном ремонте. Многоэтажные дома в городе эксплуатируются по 30 - 40 лет практически без капитальных ремонтов. При увеличенные с течением времени потребностей в капитальных ремонтах финансируются они с каждым годом меньше и меньше. Если ситуация и в дальнейшем будет развиваться в таком же направлении, то через 5 - 10 лет дома станут непригодными к эксплуатации, или даже аварийно опасными.

ЗАНЯТОСТЬ И ДОХОДЫ

I.A. Занятость

Таблица 10. Общие тенденции изменения занятости (количество рабочих мест; наемные + самозанятые)

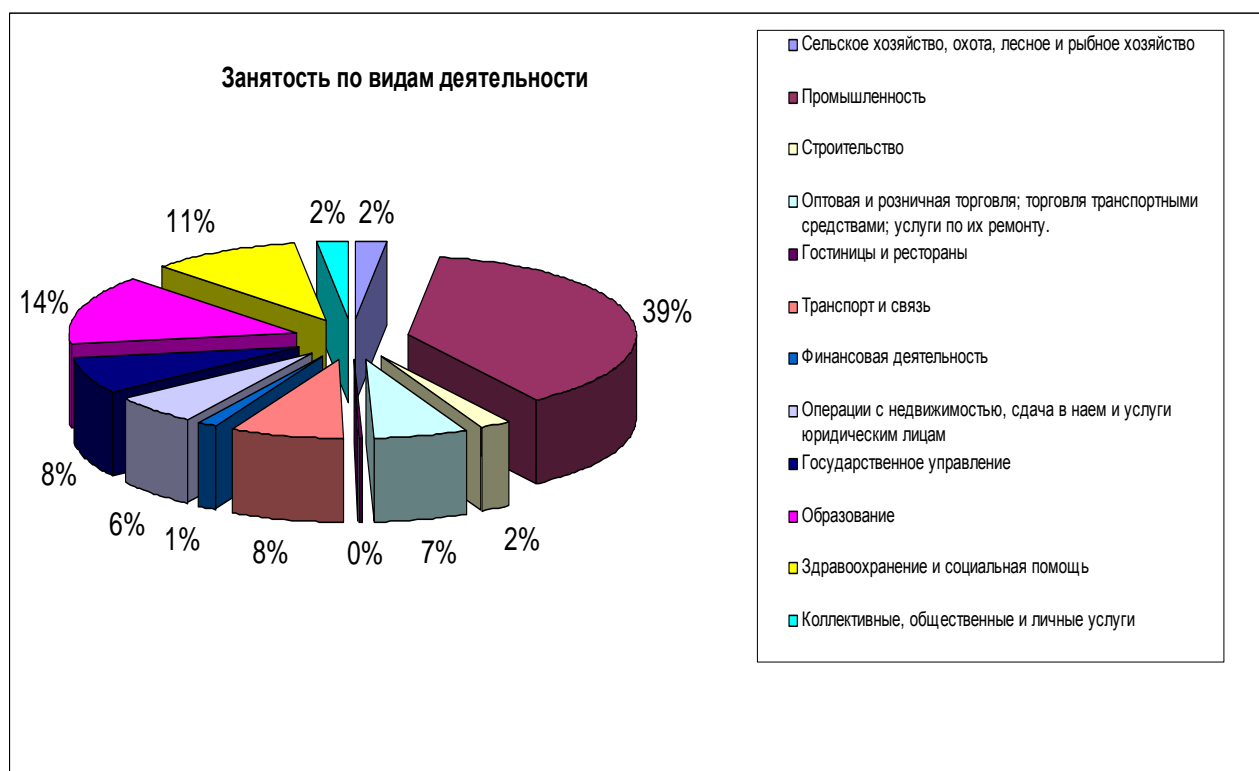
	2000	2001	2002	2003	2004	2005	2006
Город	18032	17949	17817	17215	15345	13900	13300
Область	1341400	1338400	1324200	1301500	1285700	1297200	0
Украина	21268500	21015500	20091200	20163300	20295700	20680000	0



Таблица 11. Занятость по видам деятельности

	Количество работников						
	2000	2001	2002	2003	2004	2005	2006
Сельское хозяйство, охота, лесное и рыбное хозяйство	839	892	1420	544	941	891	291
Промышленность	7217	7100	6770	6676	5632	5116	5119
Строительство	550	644	646	666	372	289	291
Оптовая и розничная торговля; торговля транспортными средствами; услуги по их ремонту.	1630	1800	1481	1674	999	883	886
Гостиницы и рестораны	61	46	52	52	58	35	35
Транспорт и связь	1320	1431	1520	1446	1362	1066	1065

Финансовая деятельность	160	289	172	180	199	187	187
Операции с недвижимостью, сдача в наем и услуги юридическим лицам	1415	877	1174	1074	953	793	794
Государственное управление	670	670	852	880	1072	1015	1010
Образование	1770	2287	1830	1837	1869	1924	1925
Здравоохранение и социальная помощь	1803	1845	1455	1671	1410	1402	1397
Коллективные, общественные и личные услуги	430	68	445	515	478	299	300
Другие виды деятельности	167						



Поскольку работодатель - это ключевая фигура в обеспечении развития экономики города, именно он играет основную роль в увеличении производства продукции, использовании трудового потенциала и увеличении уровня занятости населения. Достичь этого возможно благодаря тесному сотрудничеству с работодателями, постоянно внедряя новые формы и методы работы, а именно: проведение семинаров для руководителей и специалистов предприятий, профессиональная подготовка и переподготовка безработных под заказ работодателей (особенно людей в направлении технических профессий), проведения ярмарка вакансий.

Резюме раздела:

Численность населения, занятого активными формами трудовой активности снижается ежегодно. Наибольшая численность населения занята в промышленности 39 процентов, бюджетных организациях – 33 процента, малом бизнесе - 7 процентов.

I.B. Зарботная плата

Таблица 12. Средняя зарплата (грн.)

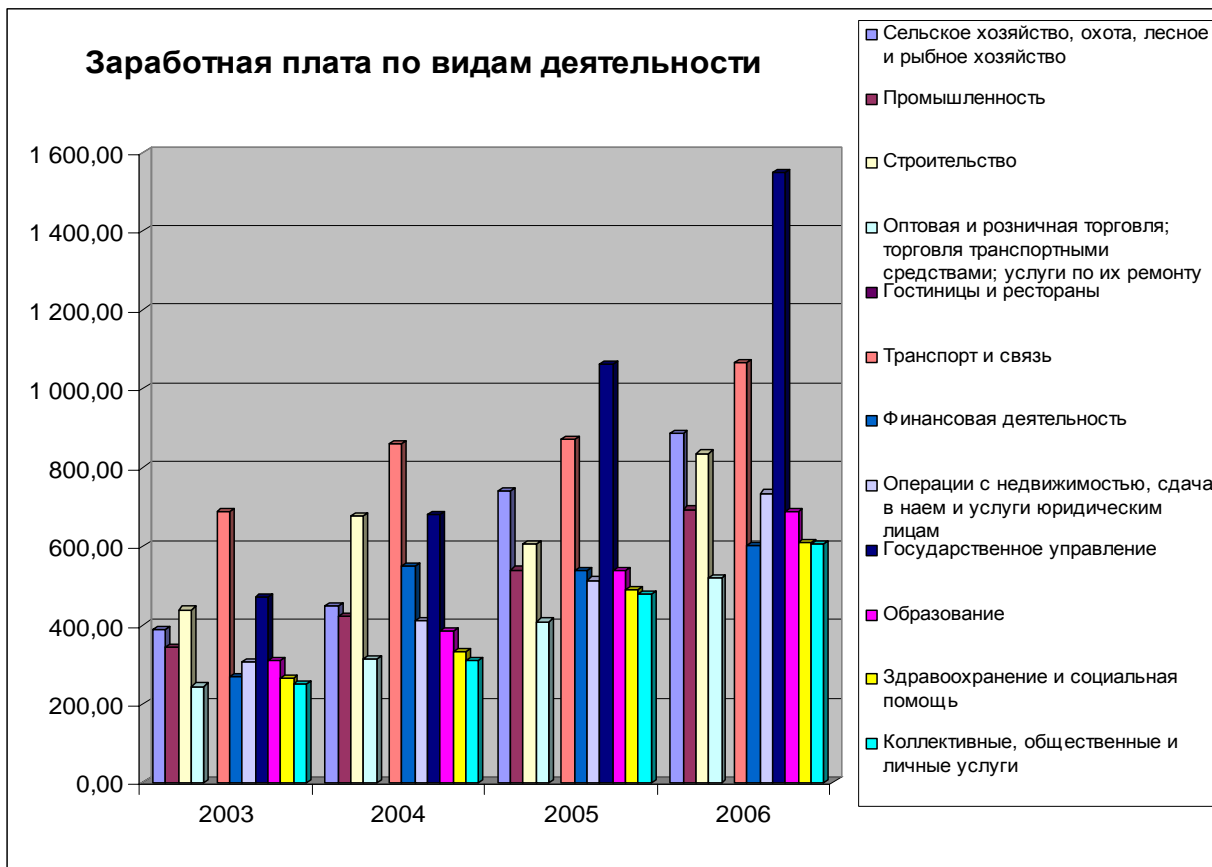
	1996	1997	1998	1999	2000	2001	2002	2003	2004	2005	2006
	Номинальные величины, грн.										
Город	94,00	103,00	112,00	127,00	161,00	220,00	265,00	334,00	417,00	562,00	715,00
Район	109,00	126,00	103,00	137,00	162,00	241,00	266,00	308,00	377,00	537,00	731,00
Область	0,00	0,00	0,00	0,00	230,00	310,00	370,40	454,58	568,56	759,00	938,00
Украина	0,00	0,00	0,00	0,00	230,00	311,00	376,38	462,27	589,62	806,00	0,00



При 2007р. зарботна платы одного штатного работника составила 762,78 грн. и выросла в сравнении с 2006 годом на 28,4 %, за декабрь в 2006 г. - 902,14 грн. в сравнении до ноября текущего года зарботная плата выросла на 12,3 % (ноябрь - 802,83 грн.).

Таблица 13. Зарботная плата по видам деятельности

	2002	2003	2004	2005	2006
	Номинальные величины, грн.				
Сельское хозяйство, охота, лесное и рыбное хозяйство		389,70	448,13	741,30	885,76
Промышленность	200,88	342,60	423,25	540,02	693,21
Строительство		438,60	675,83	603,83	835,67
Оптовая и розничная торговля; торговля транспортными средствами; услуги по их ремонту	244,22	244,00	313,91	409,03	518,19
Гостиницы и рестораны					
Транспорт и связь	476,74	688,10	858,71	869,85	1 067,12
Финансовая деятельность	240,08	268,80	549,86	538,98	600,34
Операции с недвижимостью, сдача в наем и услуги юридическим лицам		306,10	410,64	513,87	734,40
Государственное управление		469,30	681,10	1 063,27	1 547,70
Образование	210,06	309,90	384,80	538,79	688,64
Здравоохранение и социальная помощь	230,37	263,60	332,04	490,65	609,20
Коллективные, общественные и личные услуги		251,00	310,92	476,67	604,52



Средняя заработная плата по городу за 2006 год на 64,0 % больше прожиточного минимума для работоспособного лица (465 грн.) и в 1,9 разы больше минимальной заработной платы (400 грн. - на 01.12. 2006 г.).

Выше чем прожиточный минимум для работоспособного лица заработную плату в июне 2006 года получали работники таких основных видов экономической деятельности:

- строительство - 815,53 грн.;
- транспорт - 1071,78 грн.;

Достигнута на протяжении последних лет стабильность в отраслях экономики города способствовала повышению уровня жизни, в первую очередь реальных доходов населения и его покупательной способности.

В целом по всем отраслям экономики состоялся рост заработной платы. Задолженность из выплаты заработной платы в бюджетной сфере отсутствует.

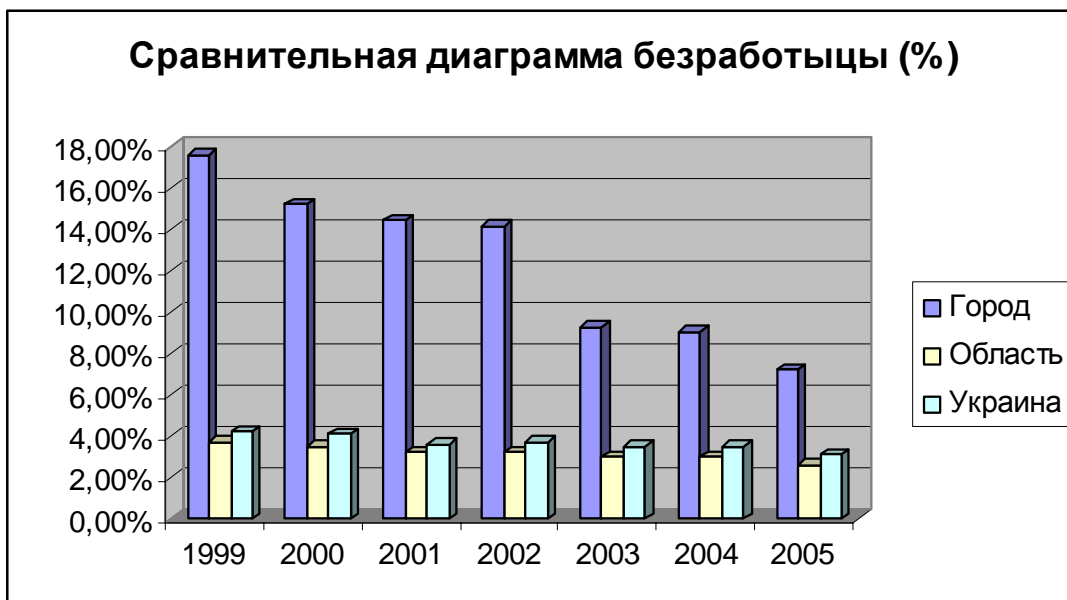
Резюме раздела:

Действия органов местного самоуправления на протяжении года были направлены на активную работу относительно своевременной выплаты заработной платы работающим, пенсий, погашения долгов и недопущения задержек с их выплатой, создание условий для активной предпринимательской деятельности.

I.C. Безработица

Таблица 14. Уровень зарегистрированной безработицы на 31 декабря(в процентах к экономически активному населению работоспособного возраста)

	1996	1997	1998	1999	2000	2001	2002	2003	2004	2005	2006
Город	3,13	7,69	14,42	17,63	15,25	14,45	14,18	9,27	9,05	7,25	6,66
Область	0,0%	0,0%	0,0%	3,7%	3,5%	3,2%	3,2%	3,0%	3,0%	2,6%	0,0%
Украина	0,0%	0,0%	0,0%	4,2%	4,1%	3,6%	3,7%	3,5%	3,5%	3,1%	0,0%



Уровень официально зарегистрированной безработицы в городе в 2.5 раза превышает среднеобласной показатель и почти в два раза аналогичный показатель по Украине.

Таблица 15. Количество безработных на одну вакансию на 31 декабря (численность зарегистрированных безработных, разделенная на количество вакантных рабочих мест)

	1996	1997	1998	1999	2000	2001	2002	2003	2004	2005	2006
Город	244	95	148	46	77	54	52	25	34	20	32
Область	0	0	0	15	10	6	6	5	5	4	0
Украина	0	0	0	24	17	11	9	7	6	5	0

Нагрузка на одно свободное рабочее место составляет свыше 32 лиц, что значительно выше аналогичного показателя по области и Украине. Следовательно, возникает потребность в создании надлежащих условий для развития предпринимательской деятельности для самозанятости населения

Таблица 16. Зарегистрированные безработные за уровнем образования

	Количество лиц										
	1996	1997	1998	1999	2000	2001	2002	2003	2004	2005	2006
Базовое среднее общее	107	250	413	472	332	288	294	236	180	140	107
Полное среднее общее	815	2243	4071	4928	4320	4089	3930	2272	2300	1804	1599
Профессионально-техническое	170	374	776	1050	996	1025	1121	928	757	688	617
Базовая высшее	233	430	722	904	841	749	716	522	466	372	394
Полное высшее	139	217	391	454	433	381	349	233	240	180	187

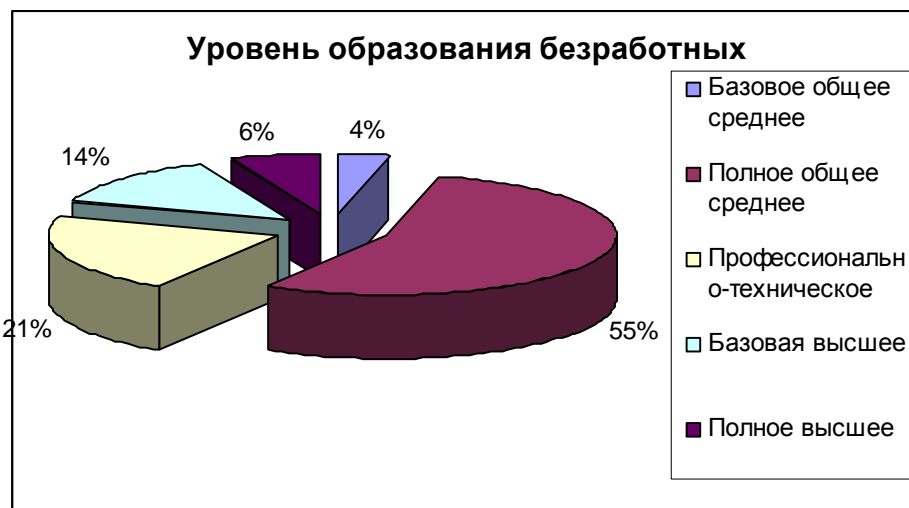
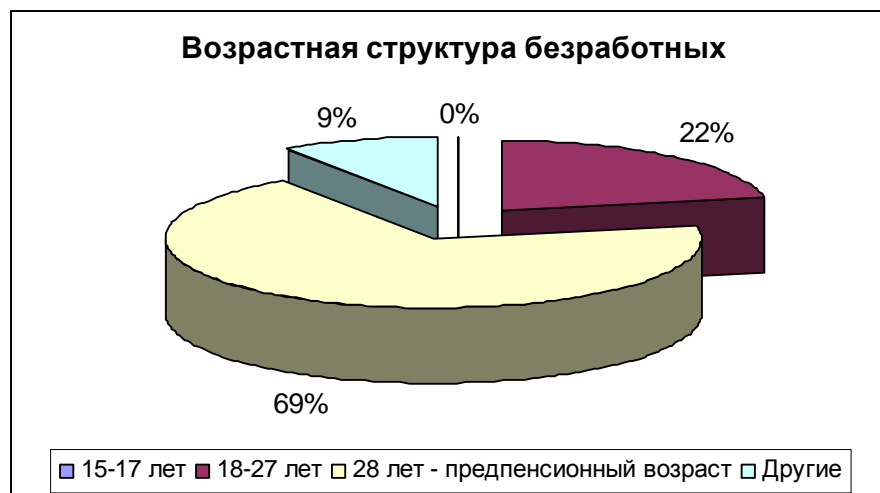


Таблица 17. Зарегистрированы безработные по продолжительности безработицы (на 31 декабря)

	Количество лиц										
	1996	1997	1998	1999	2000	2001	2002	2003	2004	2005	2006
До 1 месяца	389	292	387	355	372	436	341	570	401	408	396
1-3 месяца	438	597	910	625	879	1040	934	644	784	807	893
4-6 месяцев	256	716	1086	923	1294	1194	1575	1147	1156	841	751
7-9 месяцев	109	482	904	840	593	744	1192	609	614	445	361
10-12 месяцев	179	560	784	866	608	681	845	481	520	315	237
13-18 месяцев	78	584	1038	1620	1051	1364	1117	491	420	314	232
19-24 месяца	12	220	753	912	680	412	368	235	47	51	34
25-36 месяцев	3	63	451	1171	844	442	38	14	1	3	
Свыше 36 мес.			60	496	601	219					

Таблица 18. Возрастная структура зарегистрированных безработных

	Количество лиц										
	1996	1997	1998	1999	2000	2001	2002	2003	2004	2005	2006
15-17 лет	15	42	72	14	3	3	6	3	5	2	2
18-27 лет	444	1028	1866	2156	1761	1693	1628	944	802	707	636
28 лет - предпенсионный возраст	984	2399	4333	5454	4954	4586	4450	2957	2836	2170	1995
Другие	21	45	102	184	204	250	326	287	300	305	271



Среди безработных 69 процентов составляют лица, имеющие трудовой опыт, но не переквалифицировавшие свои навыки в соответствии с требованиями рынка труда.

Таблица 19. Сравнительная таблица структуры зарегистрированных безработных – город (%)

	1997	1998	1999	2000	2001	2002	2003	2004	2005	2006
Зарегистрированные в службе занятости свыше 6 месяцев	54,33 %	62,61 %	75,63 %	63,23 %	59,12 %	55,54 %	43,66 %	40,63 %	35,43 %	29,75 %
Возраст 18-27 лет	29,25 %	29,28 %	27,61 %	25,44 %	25,92 %	25,40 %	22,52 %	20,34 %	22,20 %	21,90 %
Возраст 28 лет - предпенсионный	68,27 %	67,99 %	69,85 %	71,57 %	70,21 %	69,42 %	70,56 %	71,92 %	68,15 %	68,70 %
Образование выше	18,41 %	17,46 %	17,39 %	18,41 %	17,30 %	16,61 %	18,01 %	17,91 %	17,34 %	20,01 %

Состоянием на 01.01.07р. на учете в центре занятости находится 2101 безработных, проживающих в г. Изюм. За январь-декабрь 20006 года зарегистрировано 4184 лицо, трудоустроено 1949 человек, в т.ч. 265 лиц, которые нуждаются в социальной защите и не способные на равных конкурировать на рынке труда. На сезонные работы были трудоустроены 262 лица. С начала года заключено 37 договоров на 1797 рабочих места для проведения оплачиваемых общественных работ, фактически привлечено 1139 безработных.

На выполнение Программы занятости состоянием на 01.01.2007р. трудоустроено 217 безработных за счет дотации Фонда. Для организации предпринимательской деятельности в 2006 роке оказана одноразовая помощь по утвержденному бизнес-плану 94 лицам.

В 2006 году, на предприятиях торговли, дополнительно было создано 221 рабочее место, в сфере ресторанного хозяйства - 12 рабочих мест, в сфере бытового обслуживания населения - 37 рабочих мест

На протяжении января-декабря 2006р. профнаванчання прошло 504 лица. Из фонда общеобязательного государственного страхования на случай безработицы выплачено 177,8 тыс. грн.

Резюме раздела:

Мы видим, что хотя уровень зарегистрированной безработицы каждый год уменьшается, но спрос на рабочую силу растет. Состоянием на 01.01.07р. уровень безработицы по городу составляет 6,37%, (на 01.01.2006р. - 7,09%; справочно: в 2000р. - 15,25%) .Ринок труды по городу составляет 6565 лиц.

В отличие от предыдущих лет, когда найти работу для служащих было намного тяжелее чем для неквалифицированных работников, в 2006 г. наивысшим был спрос на профессии, связанные с наличием высокого уровня квалификации. Особенно значительные разногласия наблюдаются между числом незанятых граждан без специальной подготовки (или с низким уровнем квалификации) и количеством вакансий для них.

ЭКОНОМИКА

I.D. Субъекты хозяйственной деятельности

Таблица 20. Зарегистрированы субъекты хозяйственной деятельности на 1000 жителей (на 31 декабря)

A. Юридические лица

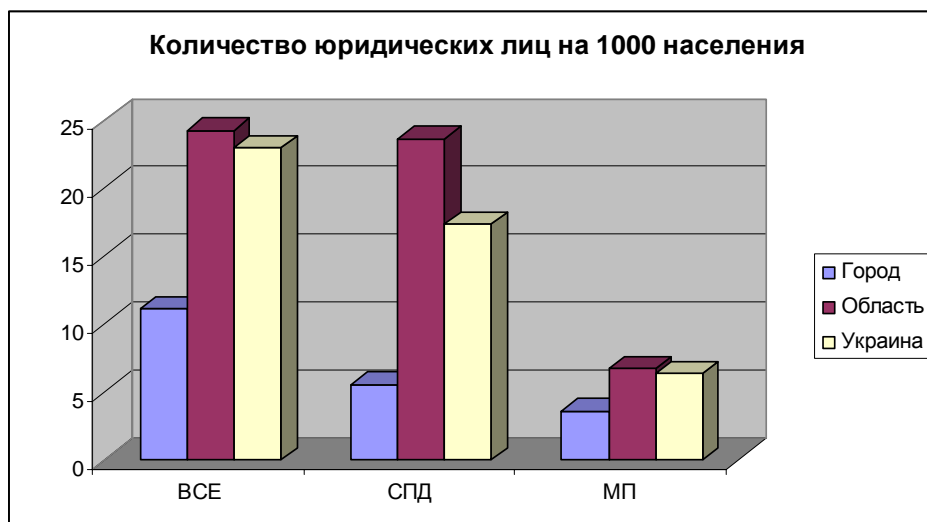
	2000	2001	2002	2003	2004	2005	2006
Город, абс.	558		563	580	599	603	580
на 1000 жителей	9,34	0	10,11	10,51	10,96	11,1	10,73
Область, абс.	57244	0	0	62913	65384	68102	0
на 1000 жителей				22,07	23,08	24,21	0,00
Украина, абс.	834886	889330	935578	981054	1023396	1070705	0
на 1000 жителей	17,14	18,34	19,49	20,68	21,73	22,90	

A.1 Юридические лица - субъекты предпринимательской деятельности

	1998	1999	2000	2001	2002	2003	2004	2005	2006
Город, абс.	261	262	270	281	289	301	304	301	300
на 1000 жителей	4,27	4,33	4,52	5,01	5,19	5,45	5,56	5,54	5,55
Область, абс.	0	0	56162	0	0	61449	63957	66396	0
на 1000 жителей						21,55	22,58	23,60	0,00
Украина, абс.	0	0	644754	682588	715526	744686	775163	807812	0
на 1000 жителей			13,24	14,07	14,91	15,70	16,46	17,28	

A.2. Малые предприятия

	1999	2000	2001	2002	2003	2004	2005	2006
Город, абс.	151	160	176	173	187	189	195	194
на 1000 жителей	2,49	2,68	3,13	3,10	3,38	3,46	3,59	3,59
Область, абс.	0	13392	15127	16119	17002	18124	18814	0
на 1000 жителей					5,96	6,40	6,69	0,00
Украина, абс.	0	217930	233607	253791	272741	283398	295109	0
на 1000 жителей		4,47	4,82	5,29	5,75	6,02	6,31	



Динамика развития малого бизнеса, особенно образования юридических лиц свидетельствует об отсутствии благоприятных условия для функционирования малого бизнеса, не развитой сфере производства среди предпринимателей.

Таблица 21. В. Физические лица

	1999	2000	2001	2002	2003	2004	2005	2006
Город, абс.	1082	1342	1783	2020	2215	2586	2814	2949
на 1000 жителей	17,88	22,47	31,79	36,30	40,14	47,35	51,82	54,59

Таблица 22. Зарегистрированные субъекты предпринимательской деятельности в городе

	1999	2000	2001	2002	2003	2004	2005	2006
СПД (юридические и физические лица) вместе	1344	1612	2064	2309	2516	2890	3115	3249
Частица физических лиц %	80,51%	83,25%	86,39%	87,48%	88,04%	89,48%	90,34%	90,77%
Количество зарегистрированных субъектов - цепной индекс	101,28%	119,94%	128,04%	111,87%	108,96%	114,86%	107,79%	104,30%

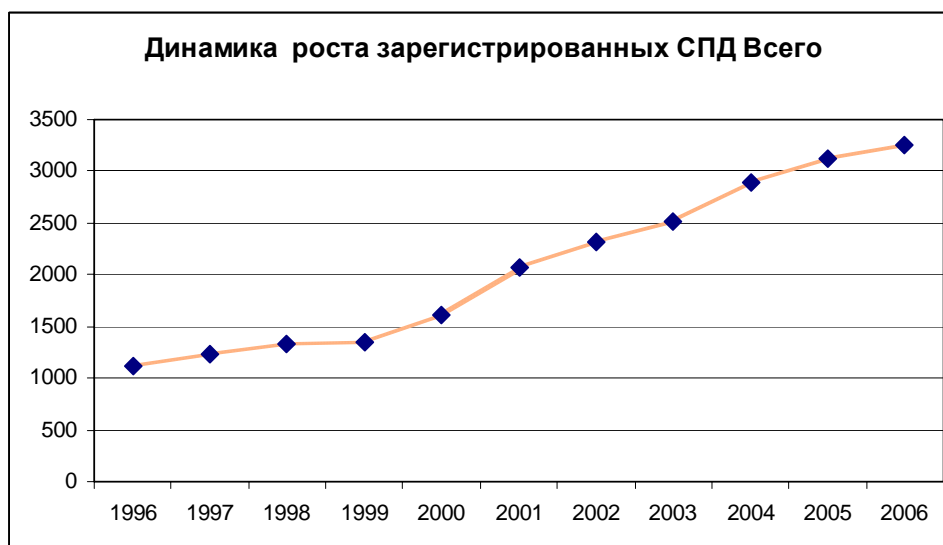
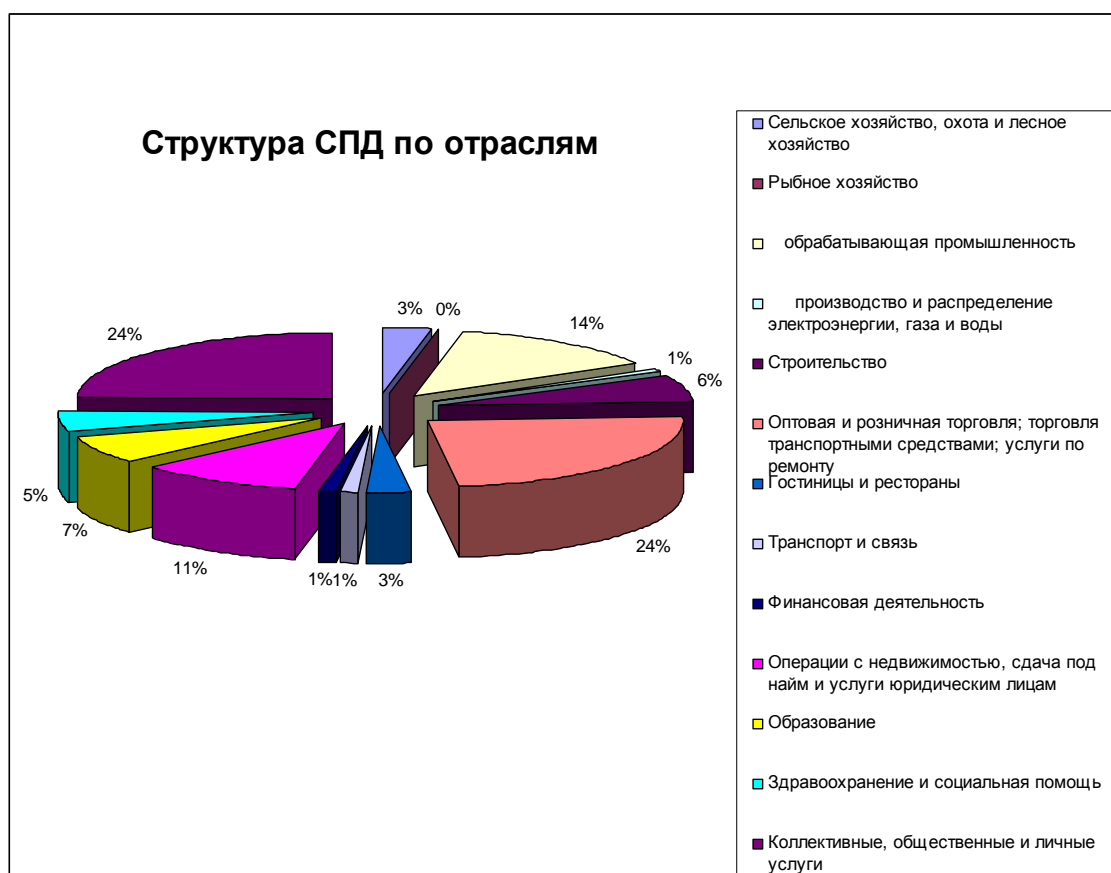


Таблица 23. Зарегистрированные субъекты хозяйственной деятельности в городе по сферам деятельности

	2004	2005	2006		
			Вместе	Из них СПД	Из них МП
Сельское хозяйство, охота и лесное хозяйство	17	15	16		3
Рыбное хозяйство	1	1	1		
Промышленность, в т.ч.:	89	84	77		45
добывающая промышленность					
обрабатывающая промышленность	86	81	73		
производство и распределение электроэнергии, газа и воды	3	3	4		
Строительство	38	37	35		14
Оптовая и розничная торговля; торговля транспортными средствами; услуги по ремонту	136	138	130		62
Гостиницы и рестораны	17	16	15		10
Транспорт и связь	8	10	7		7
Финансовая деятельность	8	7	5		1
Операции с недвижимостью, сдача под найм и услуги юридическим лицам	57	60	57		39
Образование	34	36	36		
Здравоохранение и социальная помощь	23	26	27		1
Коллективные, общественные и личные услуги	128	131	134		12
Услуги домашней прислуги					
Вместе	556	561	540	0	194



Ведется работа относительно упрощения системы регистрации для субъектов предпринимательской деятельности и получения разрешительных документов для ведения бизнеса. В городе создан Единственный регистрационный офис и ведется работа по организации деятельности Единственного разрешительного офиса.

С начала 2006 года на прогрессивных видах налогообложения работают 104 объекта ведения хозяйства - юридические лица из них:

- на едином налоге работает 104 юридических лица, сумма поступлений составляет - 672,2 тыс. грн.

1970 объектов ведения хозяйства - физических лиц, из которых :

- на фиксированном налоге 1016 физических лица, количество наемных работников 199 лиц, сумма поступлений составляет 495,6 тыс. грн.

- на едином налоге работает 954 лица, количество наемных работников 1367 лиц, сумма поступлений составляет 838,7 тыс. грн.

Часть поступлений от субъектов малого предпринимательства в бюджеты всех уровней с начала года составляет:

- от физических лиц - 12,5 %;

- от юридических лиц 27,9 %.

В 2006 г. на 187 малых предприятиях города работало 2949 лиц, фонд оплаты труда составлял -7063,8 тыс. грн., среднемесячная зарплата наемных работников -347,7 грн., валовые капитальные инвестиции -958,8 тыс. грн., объем реализации -38659,4 тыс. грн.

Таблица 24. Объем продукции и услуг за видами деятельности в сравненных ценах (тыс. грн.)

	2000	2001	2002	2003	2004	2005	2006
Сельское хозяйство, охота и лесное хозяйство			5237,5	6680	8588,6	12054	
Промышленность, в т.ч.:	49770,6	39766,7	38394,4	41949,5	73370,2	66123,8	72738
добывающая промышленность							
обрабатывающая промышленность							
производство и распределение электроэнергии, газа и воды							
Строительство	2900			2500	3000	2800	3973
Оптовая и розничная торговля; торговля транспортными средствами; услуги по ремонту	24400	18200	16100	20600	36100	44100	
Гостиницы и рестораны							
Транспорт и связь							
Финансовая деятельность							
Операции с недвижимостью, сдача под найм и услуги юридическим лицам							
Образование							
Здравоохранение и социальная помощь							
Коллективные, общественные и личные услуги	8080,1	7236	7587	8724,7	10259,3	12153,8	
Услуги домашней прислуги							
Вместе	85150,7	65202,7	67318,9	80454,2	131318,1	137231,6	76711

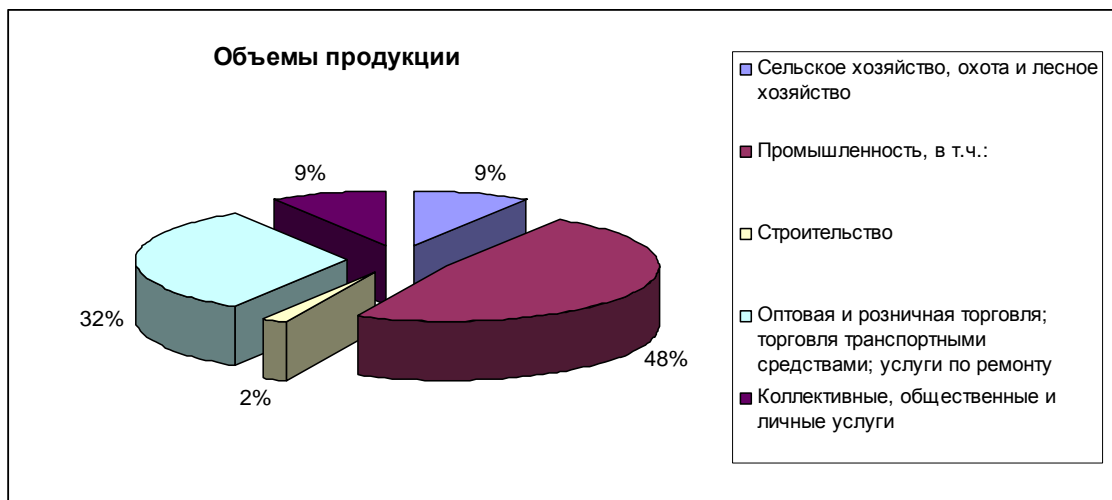
Для поддержки и развития предпринимательства исполнительным комитетом Изюмского городского совета вместе с соответствующими фондами проводятся целенаправленные мероприятия, которые заключаются в проведении массовых семинаров и совещаний, предоставляются бесплатные консультации и организационно методическая помощь. В городе работают общественные организации:

- Изюмское отделение Украинского союза промышленников и предпринимателей (УСПП);

- Организация работодателей города Изюмины;

- Агентство муниципального развития города Изюмины;

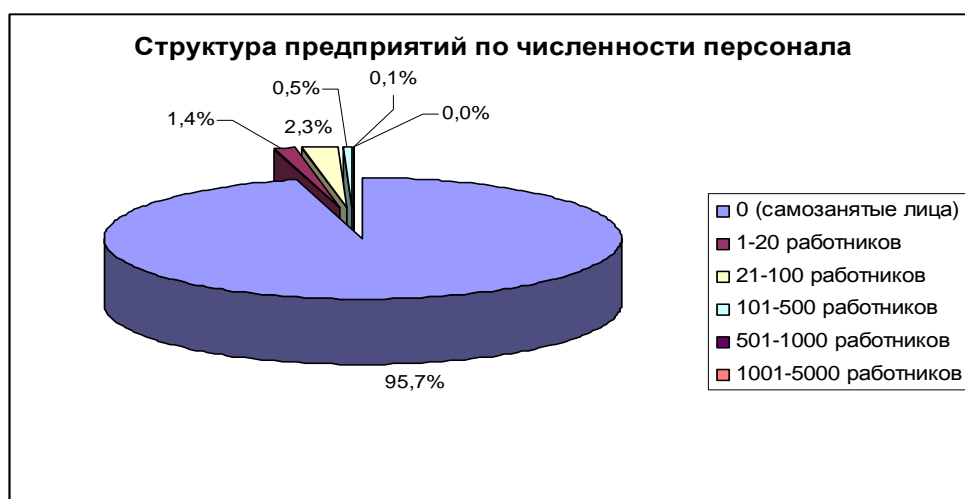
- Координационный совет по вопросам предпринимательства и регуляторной политики.



Поскольку Изюм - это один из промышленных центров Харьковщины то наибольший объем производства продукции приходится на промышленность города, который составляет 48%. Рядом с этим растет удельный вес малого бизнеса в общем объеме производства продукции и предоставления услуг и составляет 32%.

Таблица 25. Предприятия в городе по численности работников

	Количество работников	
	2006	
0 (самозанятые лица)	2949	
1-20 работников	42	
21-100 работников	70	
101-500 работников	16	
501-1000 работников	2	
1001-5000 работников	1	



Рост объемов производства против соответствующего периода в прошлом году состоялся на предприятиях оптической отрасли (вырос на 5,5%), на предприятиях транспортного машиностроения (вырос на 75,6%), на предприятиях пищевой и перерабатывающей промышленности (вырос на 2,5%). План производства выполнен на 95,9%.

Стабильностью отмечается работа Изюмского казенного приборостроительного завода. На протяжении нескольких лет предприятие ежегодно увеличивает объемы выработанной продукции. С начала 2006 года объемы производства в сравненных ценах составили 25,6 млн. грн.

Наиболее перспективным направлением развития приборостроения является разработка новых приборов гражданского назначения конкурентноздатных с аналогичной продукцией иностранных фирм. С этой целью на предприятии разработана и утвержденная Минпромполитики Украины “Программа развития Изюмского казенного приборостроительного завода на период 2005 - 2009 годы”.

Ввиду того, что ИКПЗ - единственное в Украине предприятие из навару оптического стекла, при этом Украина не имеет научного центра из разработки новых оптических сред и !-электронных систем, много внимания на предприятии уделяется научно-исследовательским и экспериментальным работам из этого направления.

Не стабильно работает Изюмский государственный завод офтальмологической линзы (ИЗОЛ). С начала 2006 года ИЗОЛ выпустил продукции на 5,1 млн. грн., что на 25,3% меньше чем в 2005 году.

Продукция завода имеет высокое качество и есть конкурентноздатной на рынке оптики. Для последующей стабильной работы ИЗОЛ руководством постоянно ведутся поиски новых рынков сбыта, расширяется номенклатура изделий, налаживаются связи с поставщиками более качественного сырья. Не последнее место в этой работе занимает работа по повышению качества продукции, которая выпускается, за счет внедрения международной системы качества ISO 9001- 2002.

В 2006 году с целью эффективного использования средств местного бюджета, которые будут направляться на финансирование инвестиционных проектов субъектов малого и среднего предпринимательства создана Конкурсная комиссия относительно частичного возмещения из местных бюджетов процентных ставок по кредитам, привлеченными субъектами малого и среднего предпринимательства для реализации инвестиционных проектов. Разработан и утвержден Порядок частичного возмещения из местных бюджетов процентных ставок.

Резюме раздела:

Общий анализ работы предприятий города показал, что усиление конкуренции в рыночной среде требует от предприятий большего внимания повышению конкурентноздатности своей продукции, расширению рынков сбыта и необходимости быстрого реагирования на смены в соответствующих секторах рынка. Повышение предпринимательской активности обусловило частичный переход промышленного потенциала города в сферу малого бизнеса, которые являются гибче в условиях рыночной экономики, и увеличения конкуренции с их стороны.

Главными направлениями развития промышленной политики является повышение конкурентоспособности продукции, которая выпускается предприятиями города, расширения ассортимента, освоения выпуска новых видов товаров народного потребления и освоения новых рынков сбыта продукции.

Ведущими отраслями промышленности города является:

- приборостроительная и оптическая промышленность
- транспортное машиностроение
- перерабатывающая промышленность сельскохозяйственной продукции.

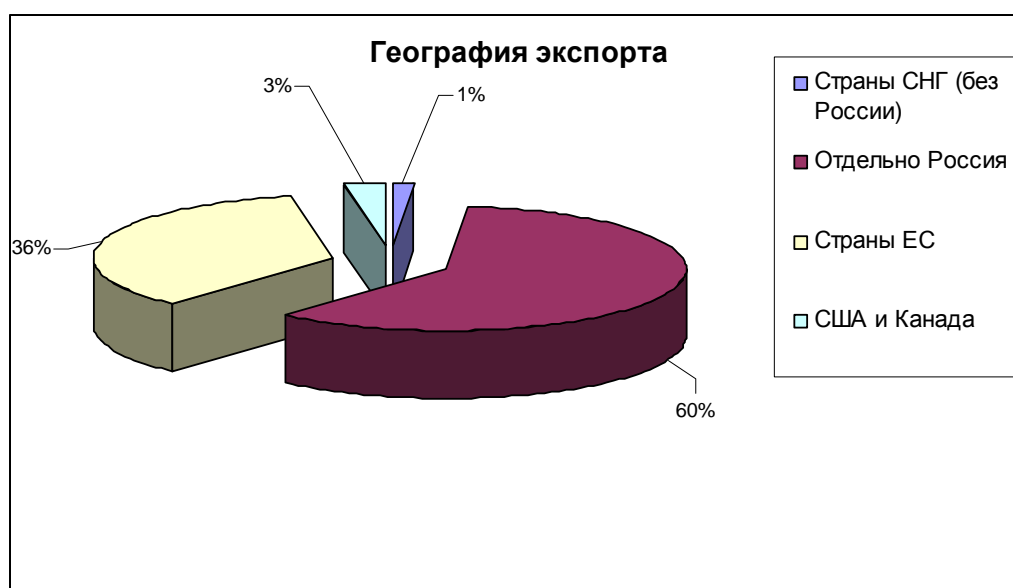
Таблица 26. Товарная структура экспорта (тыс. долларов)

	2004	2005	2006
Изделия из камня, гипса, цемента, керамики, стекла	1457,9	704,6	2690,73

Механическое оборудование; машины и механизмы, электрооборудование и их части; устройства для записывания или воссоздания изображения звука	1589,35	3197,1	2559,8
---	---------	--------	--------

Таблица 27. Географическая структура экспорта (тыс. долларов)

	2004	2005	2006
Страны СНГ (без России)	172,15	220,19	77,3
Отдельно Россия	2686,4	3257,66	3162,7
Страны ЕС	66,9	123	1868,3
США и Канада	121,8	124,35	142,23
Страны Ближнего Востока та Турция		176,35	
Другие			
ВМЕСТЕ	3047,25	3901,55	5250,53



На протяжении 2006 года предприятия города вели внешнеэкономическую деятельность с 10 - ма странами мира. В том числе в 10 стран экспортировали продукцию. Экспортные поставки велись 4 предприятиями города и составили в 2006г. -28,8 млн. грн., в т.ч. в Россию 16,5 млн. грн. (57,3% экспорту), в Словакию - 8,5 млн. грн. (29,5% экспорту) Изюмский казенный приборостроительный завод экспортировал продукцию на сумму 17,2 млн. грн., ОАО “ИТРЗ” -11,6 млн. грн.

Импортные товары поступили из 4-х стран, объем поставок составил 3,0 млн. грн..

Позитивное сальдо во внешнеэкономическом торговании составило 25,8 млн. грн., в т.ч. по Изюмскому казенному приборостроительному заводу позитивное сальдо - 16,6 млн. грн., по ОАО “ИТРЗ”- 9,4 млн. грн., по ДП “ИЗОЛ” отрицательное сальдо составило 0,2 млн. грн.

Основными партнерами в экспортно-импортных операциях является Российская Федерация, Беларусь, Польша, Словакия, США.

Таблица 28. Структура прямых иностранных инвестиций за странами происхождения (тыс. долларов)

	2006		Всего, начиная с 1990 г.	
	абс.	от % общих	абс.	от % общих
Канада	457,47	100,00%	457,47	100,00%
ВМЕСТЕ	457,47	100,00%	457,47	100,00%

Резюме раздела:

Учитывая вышеупомянутое можно сделать вывод, что привлечение инвестиций в экономику города способствует повышению объемов промышленного производства и возможности получения дополнительных источников финансирования на решение социально-экономических заданий, положенных на органы местного самоуправления..

I.E. Наибольшие работодатели

Таблица 29. Наибольшие работодатели (не больше 30)

Предприятие, организация, учреждение	Вид деятельности (основной)	Численность работников в 2006 г.
Изюмский казенный приборостроительный завод	Производство оптических приборов и оборудование	2130
ОАО "Изюмский тепловозремонтный завод"	Ремонт и техническое обслуживание железнодорожного подвижного состава	859
Центральная городская больница	Здравоохранение	737
Изюмская дистанция пути	Железнодорожный транспорт	460
Изюмское коммунальное производственное водопроводно-канализационное предприятие	распределение воды	269
ЗАО "Изюмская пивоваренная компания"	Производство пива	228
Укрпочта	Связь	223
ООО "Изюмское зверохозяйство"	Сельское хозяйство	206
Изюмское коммунальное предприятие тепловых сетей	Коммунальные услуги	201
Изюмский государственный завод офтальмологической линзы		190
ОАО "Изюмское АТП - 16307"	Пассажирские перевозки	145
Профессиональный лицей	Образование	125
Сбербанк № 492	Финансовая деятельность	102

Райсанэпидем станция	Другая деятельность в сфере здравоохранения	91
Узловая больница	Здравоохранение	84
Противотуберкулезный диспансер	Здравоохранение	81
Профессиональный аграрный лицей	Образование	69
Райавтодор	Строительство дорог	58
Детская поликлиника	Здравоохранение	54
Стоматологическая поликлиника	Здравоохранение	51
КЖРЭП № 1	Коммунальные услуги	49
КЖРЭП № 2	Коммунальные услуги	49
Изюмский горрайцентр занятости	Управление	40
Изюмское коммунальное предприятие по сбору и переработке отходов	Санитарные услуги, переработка отходов	35

ООО “Украинская оптическая компания “Еврооптика”, основной деятельностью которой является производство полимерных линз для коррекции зрения и защитных очков. С начала 2006 года предприятие произвело продукции на сумму 3,9 млн. грн..

В 2007 году в программе предприятия выпуск димоилюзорних линз на сумму 400 тыс. грн.

ОАО “Изюмский тепловозоремонтный завод” имеет все технические возможности для ремонта тепловозов и соответствующую базу для производства чугунного и стального литья и изготовления запасных частей. На предприятии уже освоено производство 159 наименований запасных частей.

С начала 2006 года предприятием выработано продукции на 30,9 млн. грн., это почти в 2 раза больше показателя в прошлом году.

На настоящее время руководство завода разрабатывает концепцию возобновления конкурентоспособности предприятия, оптимизации производства, внедрения энергохранящих технологий.

На открытом акционерном обществе “Изюмский хлебозавод” в конце 2006 года состоялось изменение владельца. Завод стал частью ОАО „Хлібокомбінат „Кулінічі”. На настоящее время 7нове руководства разрабатывает стратегию развития хлебозавода, проводит модернизацию собственных киосков по продаже хлебобулочных изделий, ассортимент которых достигает 100 единиц: 48 наименований хлебобулочных изделий и 56 наименований кондитерских изделий.

Государственное полиграфическое предприятие “Копирцентр” специализируется на полиграфической деятельности. Объем реализации товара составляет 100% от объема изготовленной продукции, так как предприятие работает исключительно по конкретным заказам. Частица продукции предприятия на рынке специфических услуг в г. Изюме составляет около 30 %.

Общество с ограниченной ответственностью “Изюмский мясокомбинат” это предприятие с полным производственным циклом - от убоя скота до готовой продукции в вакуумной упаковке. Предприятие практически прекратило выпуск продукции. Сегодня происходит поиск новых инвесторов.

Закрытое акционерное общество „Ізюмська пивоваренная компания” до конца года обеспечит выпуск продукции на 12,2 млн. грн.: пива - 834 тыс. дал, воды - 479 тыс. дал

І.Ф. Экономика города

Таблица 30. Доходы городского бюджета на одного жителя (грн.)

А. 2003 р.

	Подоходный налог из граждан	Налог на прибыль предприятий коммунальной собственности	Местные налоги и сборы	Плата (налог) за землю	Налоговые поступления вместе	Доход от аренды коммунального имущества
Город	116,54 грн.	0,18 грн.	12,51 грн.	14,32 грн.	164,57 грн.	1,81 грн.
Область	303,12 грн.		15,41 грн.	40,08 грн.	413,01 грн.	
Украина	285,01 грн.		12,49 грн.	42,84 грн.	1 145,00 грн.	

В. 2004 р.

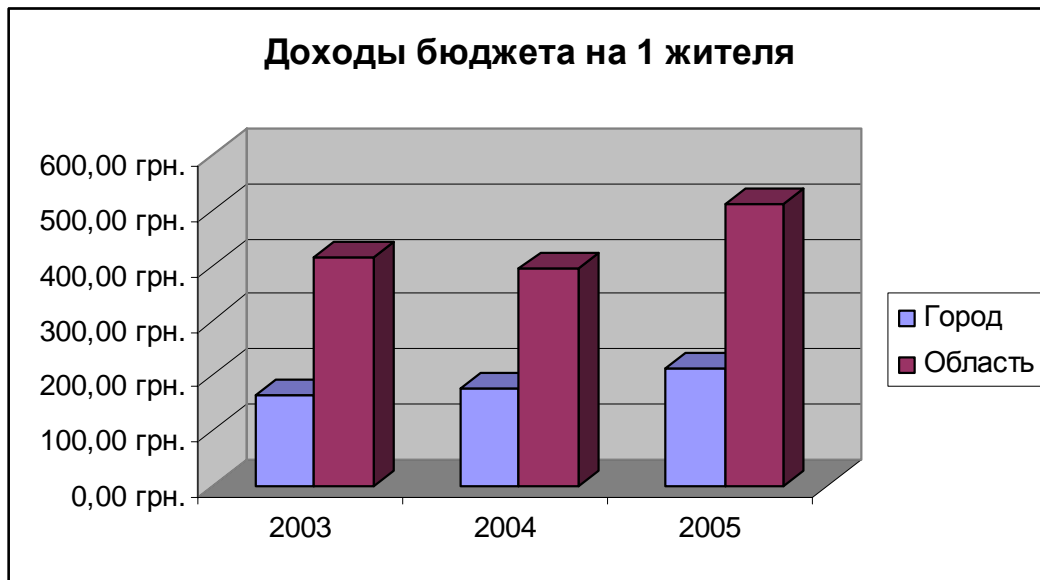
	Налог из доходов физических лиц	Налог на прибыль предприятий коммунальной собственности	Местные налоги и сборы	Плата (налог) за землю	Налоговые поступления вместе	Доход от аренды коммунального имущества
Город	116,65 грн.	0,92 грн.	12,82 грн.	20,51 грн.	177,26 грн.	2,38 грн.
Область	267,70 грн.		15,97 грн.	4,63 грн.	394,73 грн.	
Украина	280,53 грн.		11,79 грн.	48,69 грн.	1 341,00 грн.	

С. 2005 р.

	Налог из доходов физических лиц	Налог на прибыль предприятий коммунальной собственности	Местные налоги и сборы	Плата (налог) за землю	Налоговые поступления вместе	Доход от аренды коммунального имущества
Город	140,35 грн.	0,18 грн.	11,97 грн.	25,05 грн.	213,10 грн.	3,13 грн.
Область	349,31 грн.		16,84 грн.	60,57 грн.	511,78 грн.	
Украина	370,60 грн.		12,80 грн.	58,14 грн.	2 097,69 грн.	

Д. 2006

	Налог из доходов физических лиц	Налог на прибыль предприятий коммунальной собственности	Местные налоги и сборы	Плата (налог) за землю	Налоговые поступления вместе	Доход от аренды коммунального имущества
Город	177,93 грн.	0,93 грн.	10,74 грн.	21,48 грн.	242,17 грн.	2,96 грн.



Утвержденный бюджет города по доходам за 2006 год по общему и специальному фондам без учета трансфертов выполненный на 102,9%, то есть при плане 16271,1 тыс. грн. фактически получено 16742,1 тыс. грн. С учетом трансфертов выполнение составило 100,7% (план - 58853,0 тыс. грн., факт - 59266,2 тыс. грн.), в т.ч. по общему фонду 99,3% (план - 54514,5 тыс. грн., факт - 54106,6 тыс. грн.).

Поступления по доходам, которые учитываются при определении объемов межбюджетных трансфертов, составили 11576,3 тыс. грн. при плане 11870,3 тыс. грн. или 97,5% (недополучено 294,0 тыс. грн.) ; расчетный показатель МФУ по 1 корзине (12115,3 тыс. грн.) выполнен на 95,6% или недополучено 539,0 тыс. грн. Поступления по доходам на собственные полномочия составили 1988,7 тыс. грн. при плане 2056,8 тыс. грн. или 96,7%. Всего по общему фонду без учета трансфертов поступило 13564,9 тыс. грн. при плане 13927,1 тыс. грн. или 97,4% (недополучено 362,2 тыс. грн.), хотя по сравнению с соответствующим периодом в прошлом году эти средств поступило больше на 1539,1 тыс. грн. или на 12,8%.

Поступление доходов общего фонда на одно лицо по г. Изюм за 2006 год составили 249,8 грн. против прошлого года в сумме 220,3 грн., то есть выросли на 29,5 грн. или на 13,4 %.

Резюме раздела:

Следует отметить, что имеют место проблемные вопросы по наполнению доходной части бюджета города. Да, из 3496 плательщиков налога из доходов физических лиц, зарегистрированных в Изюмской ОДПИ, платят налог лишь 3201 лицо или 91,6%. Имеет место выдача заработной платы „у конвертах”, что обуславливает необходимость активизации работы по легализации выплаты заработной платы.

Расходная часть городского бюджета вместе со спецфондом выполнена в сумме 59352,5 тыс. грн. при утвержденном бюджете 49475,5 тыс. грн. что на 9877,0 тыс. грн. больше (или на 120%), а по общему фонду - в сумме 54234,8 тыс. грн. при утвержденном бюджете 46556,6 тыс. грн., что на 7678,2 больше (или на 116,5%). Увеличение расходов проведено за счет распределения средств на постепенное введение условий оплаты труда на основе единственной тарифной сетки и дополнительных дотаций и субвенций из областного и Государственного бюджетов..

Таблица 31. Имеющиеся в городе свободные земельные участки, предназначенные для ведения хозяйственной деятельности

Адрес, сжатое описание, назначение	Владелец (владельцы - с указанием частицы)	Площадь (м2)
Участок производственного назначения, обеспеченный инфраструктурой, ул.Пролетарская	Изюмский городской совет	20000
Участок производственного назначения, обеспеченный инфраструктурой, ул.Маршала Федоренко	Изюмский городской совет	6000
Участок производственного назначения, обеспеченный инфраструктурой, ул.Маршала Федоренко	Изюмский городской совет	15000
Участок производственного назначения, обеспеченный инфраструктурой, ул.Маршала Федоренко	Изюмский городской совет	12000
Участок производственного назначения, обеспеченный инфраструктурой, ул.Сосновая	Изюмский городской совет	19000
Участок производственного назначения, обеспеченный инфраструктурой, ул.Спортивная	Изюмский городской совет	7000

Резюме раздела:

Использование земель в городе и их материального фонда связано с социально-экономическими условиями, рельефом территории грунтами, грунтоутворяющими породами, отлогостью, расположением объектов относительно транспортных путей, инженерных коммуникаций и уровнем развития производительных сил.

II ЗАВЕДЕНИЯ ОБЩЕСТВЕННОГО ПОЛЬЗОВАНИЯ ТА ИНФРАСТРУКТУРА

Таблица 32. Выпускники учебных заведений - средних, высших

Тип, название учебного заведения (средние школы - вместе)	1996	1997	1998	1999	2000	2001	2002	2003	2004	2005	2006
Средние школы	442	450	457	482	587	522	576	567	555	558	507
Профессиональные лицеи	291	311	317	298	305	339	265	315	309	309	345
Вузы (3 - 4)	285	290	226	240	228	222	207	212	238	215	220
ВУЗ (1 - 2)									114	233	284



Современное состояние развития экономики предъявляет новые требования к качеству рабочей силы на производстве, ее конкурентоспособности. Профессиональная учеба кадров является одним из важнейших факторов обеспечения высокой производительности труда, выступает средством достижения стабильного экономического роста, обеспечивает сохранение и развитие трудового потенциала.

Профессиональной подготовкой молодежи в городе занимаются Изюмский профессиональный аграрный лицей, Изюмский профессиональный лицей и медицинский колледж.

В городе работает Межшкольный учебный - производственный комбинат где проходит учеба по 14 направлениям, в том числе водитель категорий В, С; швея; программист; пользователь ПК и много вторых профессий.

Изюмский филиал Киевского оптико-механического техникума был открыт в 1948 году, который готовит специалистов за специальностями: производство оптических и !-электронных приборов та экономика предприятия.

С 1997 года в городе открыто Филиал Донбассовской Государственной машиностроительной академии - заочное отделение за специальностями: экономика предприятия, финансы, учет и аудит.

Учебно-консультационный пункт Харьковского государственного политехнического университета в городе открыто в 1999 году, имеет более высокой уровень аккредитации. Учеба проводится за заочной формой на контрактной основе за специальностями: менеджмент организаций, учет и аудит, охрана окружающей среды, колесные и гусеничные транспортные средства, электромеханические системы автоматизации и электропривод, химическая технология силикатных материалов.

В городе функционирует 11 общеобразовательных учебных заведений:

- гимназий - 2
- дневных общеобразовательных школ - 7
- вечерних - 1
- учебно-воспитательный комплекс -1

Всего детей школьного возраста от 6 до 18 годов в городе - 6667, из них учатся в общеобразовательных заведениях 5744, дошкольными учебными заведениями охвачено 1489 детей, внешкольным образованием - 1914, индивидуально учатся 57 учеников.

Таблица 33. Вместимость больниц

Лечебное учреждение	Количество кроватей
Центральная городская больница	245
Узловая больница	25
Противотуберкулезный диспансер	100
Кожвендиспансер	25

Работа центральной городской больницы проводилась согласно плана-задания органов здравоохранения города направленного на последующее улучшение лечебно-профилактической помощи населению.

Медицинская помощь населению предоставляется, как амбулаторно поликлиническими заведениями так и стационарными.

В амбулаторно поликлинические заведения в 2006 году сделано почти 500 тысяч посещений, показатели доступности составляют 8,2 посещение на одного жителя города против 7,9 в 2005 році.

Начиная с 2004 года медицинское обслуживание местного населения проводится врачами общей практики семейной медицины.

В 2006 году в амбулаторно поликлинических заведениях количество кроватей дневного пребывания больных составили 127 кроватей, в 2005 году - 107, количество кроватей целевого пребывания больных составили 245 кроватей, в 2005 году - 255.

В родильно-гинекологическом отделении введены новые стандарты медицинской помощи родильницам и новорожденным в соответствии с современными рекомендациями Министерства здравоохранения Украины, которые предусматривают рождение ребенка в индивидуальном родильном зале, присутствие рядом из родиллю мужчины или другого близкого человека. В отделении есть четыре индивидуальных и один семейный родильные залы, которые оборудованы согласно современным стандартам. 96,6% детей и матерей находятся в палате общего пребывания.

Таблица 34. Энергопотребление (на год)

	1998	1999	2000	2001	2002	2003	2004	2005	2006
Питьевая вода (тыс. м3)		5600,1	5586,8	5240,8	5301,5	4513,9	4168,7	3971	4007,5
Проектная мощность									
Отопление (Гкал) в том числе:	56,2	65,3	74,6	76,5	76,1	91,6	81,4	87,1	92,5
население	39,1	45,4	51,9	53,2	54,5	66,9	61	65,5	68,2
предприятия	17,1	19,9	22,7	23,3	21,6	24,7	20,4	21,6	24,3
Проектная мощность	121,3	140,9	161,2	161,2	161,2	140,2	137,9	136,2	122,9

ЭНЕРГОСБЕРЕЖЕНИЕ

По городу состоянием на 01.01.2007 г. имеет место задолженность за употребленные энергоносители и коммунальные услуги на общую сумму 12,0 млн. грн. (в сравнении к 01.01.2006г. задолженность выросла на 48% или почти на 4 млн. грн. - одной из причин роста задолженности есть неплатежеспособность населения).

Уровень проплаты населением за употребленные энергоносители и жилищно-коммунальные услуги в 2006 году составил:

- газ - 91,5%
- квартплата - 73%
- водоснабжение и водоотвод - 98,1%
- электроэнергия - 97,8%
- теплоснабжение - 78,6%.

В городе продолжают работы по установлению приборов учета энергоносителей. На протяжении 2006 года установлено 4412 счетчиков природного газа, а в рамках выполнения местной Программы „Лічильник” 1733 счетчика холодной воды или 82 % от задания на год.

В 2006 году активизирована работа предприятия тепловых сетей относительно установления подомовых приборов учета тепловой энергии. На протяжении года такими приборами обустроено 16 многоквартирных дома.

С целью повышения эффективности использования топливно-энергетических ресурсов на протяжении года продолжалась реализация городской Программы энергосбережения. На предприятиях, организациях и учреждениях города внедрено 28 энергохранящих мероприятий на сумму 364,6 тыс. грн.. Это дало экономию 0,66 тыс. тон условного топлива на сумму 347,7 тыс. грн..

Учитывая большую значимость рационального использования топливно-энергетических ресурсов, замены устаревших энергозатратных технологий на новейших энергохранящих в сентябре 2006 года утверждены дополнительные энергохранящие мероприятия по городу на 2006-2010 годы.

Таблица 35. Общественный транспорт

	2000	2001	2002	2003	2004	2005	2006
Перевезено пассажиров, тыс.	4925	5142,2	5362,7	5354,4	5382,1	5103,1	6310,5
Суммарная длина маршрутов, км.	178,1	202,5	202,5	289,4	311,8	325,6	422,6
Количество маршрутов	9	10	10	14	15	16	20
Пассажирооборот, млн. пас.км	33,1			34,9	34,5	34,9	44,6



Предприятия транспорта в 2006 году обеспечили потребности населения и народного хозяйства города в грузовых и пассажирских перевозках.

Объем грузовых перевозок за год составил 159,3 тыс. тон что на 14,3% больше чем в предыдущем году (2005р.). Рядом с этим, на 38% увеличился грузооборот, за счет выполнения заказов и предоставления услуг по перевозке грузов за пределами города и района.

Пассажирские перевозки в городе осуществляют ОАО „Ізюмське АТП - 16307” и 8 физических лиц - предпринимателей (Старіков В.Л., Селіверстов М.Ф., Різаненко В.О., Забашта В.А., Кругова Л.Г., Максименко М.Є., Лимарь Л.І. и Безверхий)В.В..

В 2006 году общий объем пассажирских перевозок автомобильным транспортом на городских автобусных маршрутах составил почти 5 млн. лиц. В сравнении до 2005 года объем перевозок остался на уровне. Однако это обусловлено не ухудшением качества услуг по перевозке пассажиров, а демографической ситуацией и снижением уровня жизни населения.

Острой проблемой ОАО „Ізюмське АТП - 16307” остается обновление подвижного состава, 80% которого имеет срок использования свыше 10 лет. А для всех перевозчиков - это неудовлетворительное состояние автомобильных дорог в городе.

Сегодня в городе перевозки пассажиров осуществляется на 20 автобусных маршрутах, из них 12 обслуживают физические лица - предприниматели. За последний год открыто 4 новых автобусных маршруты в наиболее отдаленные районы города, это: микрорайон Верхнего поселка и ул. Маршала Федоренко. Все новые маршруты обслуживаются предпринимателями.

Также одной из острых проблем в городе есть вопрос стихийного рынка перевозок пассажиров на таксе. Как правило, эти перевозчики не имеют государственной регистрации, создают аварийные ситуации на автобусных остановках и работают на неурегулированных тарифах, а этим самым угрожают здоровью и жизни людей, создают теневой рынок труда и не здоровую конкуренцию

III ОКРУЖАЮЩАЯ СРЕДА

III.A. Атмосфера

Таблица 36. Загрязнение воздуха

Місяць або квартал	2002			2003			2004			2005		
	SO ₂	NO _x	Пыль	SO ₂	NO _x	Пыль	SO ₂	NO _x	Пыль	SO ₃	NO _x	Пыль
	7	147	3	6,1	129,1	3,2	6,2	131	3,4	6,1	133,6	3,3

Из отраслей промышленности в городе больше всего загрязняют атмосферный воздух **нефтеперерабатывающая**, энергетическая, машиностроительная промышленность и автотранспорт.

Значительная часть загрязнения атмосферного воздуха приходится на автомобильный транспорт (30-40%). Рост количества автомобильного транспорта в городе, преимущественно за счет иномарок, которые уже определенное время эксплуатировались за рубежом, привело к увеличению выбросов в атмосферный воздух

Резюме раздела:

С целью снижения выбросов загрязняющих веществ в атмосферу от автотранспорта предприятий и учреждений с начала года выполнена проверка газоизмерительных приборов с ежеквартальными намерениями на содержание токсичных веществ отработанных газов.

III.B. Утилизация отходов

Таблица 37. Объем выработанных отходов (за 2006 год) та стоимость утилизации

Тип отходов	Количество (т)	Стоимость (тыс. грн.)
Смешаны бытовые отходы	28,6	90,3
Отходы, которые поддаются компостированию	7	24,2
Мусор из улиц	7,9	24,9
Другие пластмассы		
Стекло	0,1	0,3
Другие отходы, которые не поддаются компостированию	0,5	1,7
Кирпич	0,1	0,3
Электротехнические отходы	0,09	0,3
Мусор из рынков	1,61	5,6
Краски, смолы, клеи	0,2	0,7
Стоковые воды (тыс. м3)	1063,4	1931,7
Дождевая вода (тыс. м3)		

Отходы - один из наиболее весомых факторов загрязнения окружающей среды и негативного влияния фактически на все его компоненты.

Одним из средств относительно предотвращения токсичное загрязнение окружающей естественной среды есть организация мест для хранения, складирования, утилизации, удаления и захоронения отходов.

IV ТУРИЗМ

Таблица 38. Количество гостей

	2000	2001	2002	2003	2004	2005	2006
Измюм	9514	3696	6810	5073	3664	3931	3573
Область	68300	84900	94900	119800	91100	63100	0
Украина	1729000	1904000	1963000	2513000	1448000	0	0

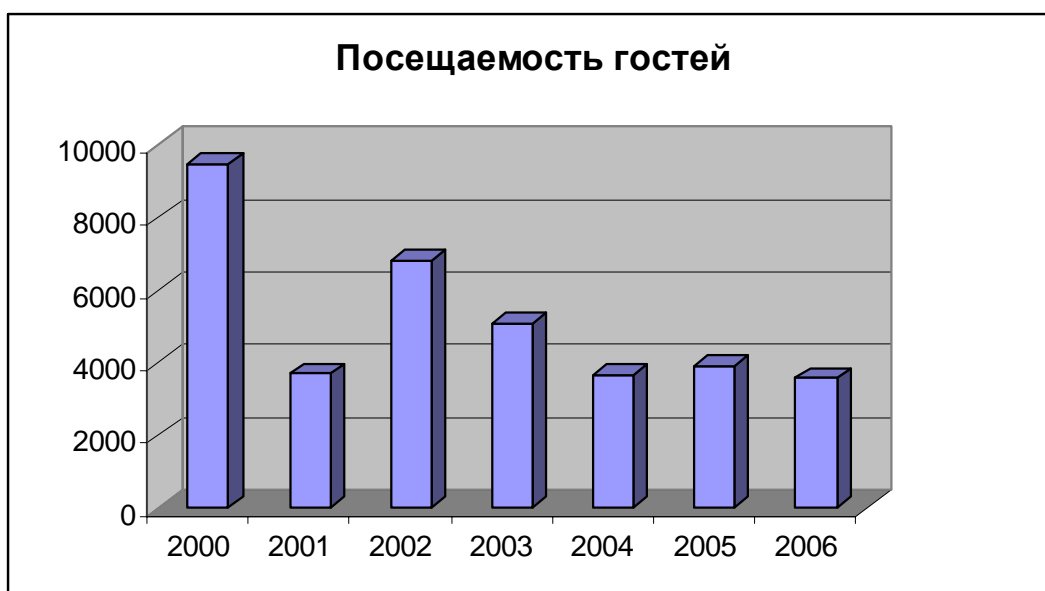


Таблица 39. Возможности для размещения гостей в гостиницах, пансионатах, турбазах и тому подобное

Учреждение	Количество кроватей	Годовая заповняемость %
Гостиница "Кремьянець"	36	27,3
Гостиница "Семь ветров"	15	72,1

Таблица 40. Вместимость сооружений культурно спортивного назначения

Сооружение	Сколько посетителей вмещает	События или мероприятия, которые вызывают наибольший приток гостей
Городской дворец культуры	700	Новогодние праздничные мероприятия для детей, городские фестивали, цирковые представления, концерты
Дворец молодежи и подростков "Железнодорожник"	700	Новогодние праздничные мероприятия для детей, городские фестивали, цирковые представления, концерты
Культурно развлекательный комплекс "Спартак"	300	Концерты, праздничные дискотеки, вечера отдыха
Дом культуры "Современник"	201	Праздничные дискотеки, вечера отдыха
Стадион "Локомотив"	500	Спортивные турниры, спартакиады
ФОК "Донець"	300	Спортивные турниры, спартакиады
Комната школьника	70	Городские спортивные соревнования

Изюм - город отдыха, туризма и оздоровления. Почти 50 тыс. га лесных массивов, богатая фауна, река Сиверский Донець, Червонооскильське водохранилище - прекрасная перспектива для привлечения инвестиций в развитие сферы досуга и туризма. Развитие туризма - одно из основных направлений Стратегии экономического развития города до 2010 года.

Сегодня в городе действует лишь одна турфирма, что имеет лицензию Держкомтуризму на осуществление туристической, экскурсионной деятельности и перевозку экскурсантов, - Изюмское бюро экскурсий и путешествий "Турист". Конкуренцию им составляют частные предприниматели, которые имеют собственные транспортные средства марки "Икарус" и "ЛАЗ", но они не имеют лицензии на осуществление туристической деятельности. Спрос на туристические путешествия с каждым годом растет.

Учитывая тенденции, которые сложились в Украине и городе, сохранить отрасли „Фізична культура и спорт” в существующем объеме невозможно. Таким образом спортивные сооружения частично будут закрыты, или переведены в другие формы собственности (предприятия, частные лица).

В 2006 году спортивная, спортивно-массовая и оздоровительная работа проводилась согласно Национальной программы "Физическое воспитание здоровья нации", комплексных программ и годового плана. Спортивные программы были профинансированы на сумму 49,2 жал грн., проведено около 100 спортивных и спортивно-массовых мероприятий всех уровней. Участие в спортивных мероприятиях приняло около восьми тысяч лиц.

В городе работает две ДЮСШ, где занимаются 866 детей на отделениях из шести видов спорта, работает 21 тренер. Функционирует зал бокса, шахматно-шашечный клуб, клубы любителей бега, единоборств, атлетизма, спортивных танцев, отделения "Инваспорта".

V ЦЕЛИ РАЗВИТИЯ ГОРОДА

Таблица 41. Планируемая инвестиционная деятельность в городе до 2008 р.

Проект	Сметная стоимость (млн. грн.)	Источник финансирования
Ремонтно-восстановительные работы жилых домов	1974,3	Государственный и местный бюджеты

Реконструкция водовода	290	Государственный и местный бюджеты
Строительство котельных	1060,7	Государственный и местный бюджеты
Ремонт автомобильных дорог	2464	Государственный и местный бюджеты

В 2006 году были продлены работы на уже начатых и новых объектах строительства. Объем инвестиций на капитальное строительство в 2006 году составил 5,6 млн. грн., (что на 14,2 % больше чем в 2005 году) из них в жилищное строительство 4,7 млн. грн.

На настоящее время в стадии строительства находятся 60 объектов разного назначения. В 2006 году получено 59 разрешений субъектами предпринимательства на выполнение строительных - монтажных работ, из них 26 уже находятся в стадии строительства

В 2006 году за счет частного капитала в городе принято в эксплуатацию 42 объекта, среди которых 10 магазинов непродовольственных товаров общей площадью 428,7 кв. метры, магазинов продовольственных товаров и киосков общей площадью 518,1 кв. метры.

Открыто торговый центр по улицы Гагарина общей площадью 1026,1 кв. метры, 2 павильона - магазина ритуальных услуг, 2 аптек, 3 автозаправочных станций, одна из которых оборудована газовой установкой. Также было принято в эксплуатацию Станция технического обслуживания и павильон для мойки автомобилей.

Среди объектов коммунального назначения построено и работает канализационно насосная станция сбора и подъема стоковых вод мощностью 36 м. куб. через час для гимназии № 1, построена закрытая трансформаторная подстанция по ул. Калинина ОАО "Изюмская пивоваренная компания".

В прошлом году завершено строительство и начато производство плодоовощных и грибных консервов участком по ул. Московской, и другие объекты (офисы, центр мобильной связи, расширения существующих производственных баз).

Всего субъектами предпринимательства в 2006 году сдано в эксплуатацию 8,3 тыс. кв. метров общей площади сметной стоимостью 3,8 млн. грн..

На протяжении 2006 года на развитие инфраструктуры города поступило 245,7 тыс. грн., из них на благоустройство - 215,7 тыс. грн., на капитальный ремонт - 30,0 тыс. грн..

В стадии застройки находится около 400 индивидуальных жилых домов, в 2006 году было сдано в эксплуатацию 96 домов индивидуальных застройщиков общей площадью 13,3 тыс. кв. метров, проектной стоимостью 1,8 млн. грн., что на 17,1 % больше, чем в 2005 году

Резюме раздела:

Выполнение и реализация данных проектов приведет к улучшению состояния жизни граждан, улучшения экологического состояния города, уменьшения уровня заболеваемости населения.

VI ОСНОВНЫЕ ХАРАКТЕРИСТИКИ ГОРОДА

Особенности заселения территории

Современный Изюм является городом областного подчинения, центром района, расположенного на юго-востоке Харьковской области. Территория города - 43,6 кв. км. Город раскинулся на обоих берегах реки Сиверский Динець, на расстоянии 127 км. от областного центра.

Город Изюм является административным центром Изюмского района. Площадь лесных массивов вокруг города составляет возле 60000 га, из них 430 га в пределах территории города, а на расстоянии 9 км. находится одно из наибольших в Восточной Украине водохранилище - Червонооскильске.

Через Изюм проходит автомагистраль Киев-Ростов на Дону, а также железнодорожная линия, которая соединяет Харьков с важным промышленным районом Донбассом и Россией. Этими дорогами осуществляются транзитные перевозки грузов из направлений Москва-Харків-северный Кавказ

Экономический профиль

Главными стратегическими направлениями промышленной политики остается повышение конкурентоспособности продукции, которая выпускается предприятиями города, расширения ассортимента и освоения выпуска новых видов товаров народного потребления.

Ведущими отраслями промышленности города является:

- приборостроительная и оптическая промышленность
- транспортное машиностроение
- перерабатывающая промышленность сельскохозяйственной продукции.

В результате централизованного планирования экономики СССР на территории города были размещены три крупных завода: Изюмский приборостроительный завод, Изюмский оптико-механический завод и Изюмский тепловозо-ремонтный завод, мощность которых значительно больше чем потребности Украины. С переориентацией на производство товаров на базе местных ресурсов происходит изменение структуры промышленности и общий спад объемов промышленного производства.

За 2006 год промышленными предприятиями большого сектора экономики выработано продукции на 72 млн. 738 тыс. грн., что на 10,0 % больше, чем в 2005 году.

Обеспечили рост объемов производства в 2006 году: Изюмский казенный приборостроительный завод (директор Мануйлов Владимир Григорьевич), ОАО “ИТРЗ” (председатель правления Орлов Евгений Аркадиевич), ОАО “Изюмская пивоваренная компания” (председатель наблюдательного совета Петров Евгений Леонидович) .

Вышеупомянутые промышленные предприятия увеличили объемы производства на 10 млн. 112,9 тыс. грн. или на 21,6%, что дало возможность обеспечить рост производства.

Спад производства в 90-х годах наблюдался во всех отраслях экономики. Объемы производства уменьшились почти в 10 раз. Основной причиной такого резкого падения производства стал разрыв экономических связей между странами прежнего СССР.

Услугами телефонной связи состоянием на 01 января 2007 года в городе пользуется 7480 абонентов, в том числе 6480 жителей города. На протяжении 2006 года установлено 207 телефонов, для жителей города 165 телефонов, в том числе льготникам 44.

В городе функционирует 6533 радиоточки, из них в население города 6083.

Услугами ИНТЕРНЕТ по коммутированной связи пользуется 348 абонентов, в том числе 216 населения города. Услугами ИНТЕРНЕТ широкополосного доступа (технология ADSL) - 93 абонентов, из них организации - 21.

Объем инвестиций на капитальное строительство в 2006 году составил 5,6 млн. грн., (что на 14,2 % больше чем в 2005 году) из них в жилищное строительство 4,7 млн. грн

На балансе предприятий по обслуживанию жилищного фонда насчитывается 690 жилых домов, 69% всего жилищного фонда эксплуатируется свыше 50 лет; из общего количества многоэтажек только 6 - до 10 годов застройки.

Использовали свой ресурс эксплуатации и нуждаются в капитальном ремонте 60% жилых домов. Потребность средств на проведение ремонтных работ по жилищному фонду составляет 21,6 млн. грн.

За прошлый год отремонтировано 1,5 км. сетей уличного освещения, дополнительно установлено и заменено 132 фонаря. Разработана программа возобновления уличного освещения, которая предусматривает создание диспетчерского пункта управления, установления зонных приборов учета, который позволит сократить расходы за употребленную электроэнергию а также предусмотреть возобновление уличного освещения в отдаленных микрорайонах города. На финансирование этой программы нужна сумма около 185 тыс. грн..

Проблемными вопросами в сфере благоустройства является отсутствие достаточного количества спецтехники и оборудования - мусоровозов, бульдозеров, погрузчиков, контейнеров для сбора твердых бытовых отходов, а это средства в сумме около 3,5 млн. грн.

В ближайшее время нужно решить вопрос относительно рекультивации действующей свалки бытовых отходов и изготовления технической документации и строительства нового полигона по сбору и переработке твердых бытовых отходов. Для решения этой проблемы нужны средства в сумме ориентировочный 2,5 млн. грн.

Острой проблемой в городе остается проблема водоотвода на территориях города, которые находятся под угрозой подтопления, возобновления и реконструкция сетей сливной канализации (направленно запрос на 180 тыс. грн..).

Для привлечения средств из госбюджета на реализацию выполнения государственной Программы реформирования ЖКХ дорабатывается городская Программа реформирования ЖКХ, в которой будет отображено деление функций заказчика и исполнителя жилищно-коммунальных услуг путем создания службы "Житлокомунсервис".

Отремонтированы малые мосты по ул. Комсомольской, пл. Революции, ул. Закузничий, произведен ремонт 5 автобусных остановок (Челюскина 2 шт., Гагарин, Парковая 2 шт., автовокзал 2 шт.) Отремонтированы памятники и памятные знаки в центральном парке, отремонтирован фонтан и ступени городского парка.

Ликвидировано 980 м. куб. стихийных свалок, срезано 245 аварийных и сухих деревьев, высажено 625 деревьев, приобретено и установлено 16 контейнеров и 38 урн.

Наука и образование

В городе работает 10 общеобразовательных школ, в них обучаются 363 ученика; межшкольный учебно-производственный комбинат, в котором учится 1233 ученика 10-11 классов; 9 детских дошкольных заведений, в них 1431 ребенок; учебно-воспитательное заведение детский садик-школа 1 степени, в которой учится 116 детей школьного возраста и 126 детей дошкольного возраста; детский дом смешанного типа для детей дошкольного и школьного возраста, в котором находится 55 детей.

Для детей в городе работают: музыкальная школа, художественная школа, дом детского творчества, станция юных техников, детская спортивная школа, студия юных натуралистов.

В городе действуют: медицинское, профессионально-техническое и сельское профессионально-техническое училища. Открыты филиалы: Киевского оптико-механического техникума, заочный факультет Харьковского политехнического университета.

Изюмский филиал Киевского оптико-механического техникума был открыт в 1948 году, готовит специалистов за специальностью: "производство оптических и электронных приборов".

С 1997 года в городе открыт Филиал Донбассовской Государственной машиностроительной академии - заочное отделение экономико гуманитарного факультета.

Учебно-консультационный пункт Харьковского государственного политехнического университета в городе открыт в 1999 году, имеет более высокой уровень аккредитации. Учебный процесс осуществляется заочным факультетом за специальностями: инженер-эколог, экономист-менеджер, метрология и измерительная техника. Все эти специальности применяются на предприятиях города.

Культура.

Улучшилась материально-техническая база заведений культуры. На общую сумму 14,9 тыс. грн. приобретена музыкальная аппаратура для детской музыкальной школы, дворцов культуры, КДК „Спартак”. За средства спонсоров: библиотечный фонд пополнился изданиями на сумму 13,9 тыс. грн.; музею подарен компьютер.

В городских заведениях культуры работают 7 танцевальных, 6 вокальных, 2 театральных коллектива, цирковая студия, коллектив художественного слова. На протяжении 2006 года заведениями культуры проведено свыше 1100 массовых мероприятий, местные творческие коллективы приняли участие в 20 фестивалях и конкурсах разного уровня.

В 2006 году открыто 3 выставочных зала краеведческого музея. В музей после реставрации возвращен экспонат - Напрестольное Евангелие.