



КАХОВКА

ПРОФІЛЬ ГРОМАДИ

підготовлено

Комітетом стратегічного планування міста

за допомоги проекту

“Економічний розвиток міст”

за підтримки



USAID
ВІД АМЕРИКАНСЬКОГО НАРОДУ

ЕРМ УКРАЇНА
ЕКОНОМІЧНИЙ РОЗВИТОК МІСТ

червень 2007р.

ЗМІСТ

ПЕРЕЛІК ТАБЛИЦЬ	3
ПЕРЕЛІК МАЛЮНКІВ	4
1. ВСТУП	5
1.1. КОРОТКА ХАРАКТЕРИСТИКА МІСТА КАХОВКА	5
1.2. КОРОТКИЙ ІСТОРИЧНИЙ НАРИС ПРО МІСТО КАХОВКА	6
1.3. КОРОТКА ІНФОРМАЦІЯ ПРО ХЕРСОНСЬКУ ОБЛАСТЬ	7
1.4. ХАРАКТЕРИСТИКА КАХОВСЬКОГО РАЙОНУ	11
2. НАСЕЛЕННЯ	12
2.1. ЗАГАЛЬНА ДЕМОГРАФІЧНА ХАРАКТЕРИСТИКА МІСТА	12
2.2. ОСВІТНІЙ РІВЕНЬ НАСЕЛЕННЯ	14
3. ЖИТЛО	15
3.1. ЗАБЕЗПЕЧЕНІСТЬ МЕШКАНЦІВ ЖИТЛОМ	15
3.2. РОЗВИТОК НОВОГО БУДІВНИЦТВА У МІСТІ	16
4. ЗАЙНЯТІСТЬ І ДОХОДИ	17
4.1. ЗАЙНЯТІСТЬ НАСЕЛЕННЯ	17
4.2. ЗАРОБІТНА ПЛАТА ТА ДОХОДИ НАСЕЛЕННЯ	17
4.3. БЕЗРОБІТТЯ	19
5. ЕКОНОМІКА	23
5.1. СУБ'ЄКТИ ГОСПОДАРСЬКОЇ ДІЯЛЬНОСТІ	23
5.2. ЗОВНІШНЬОЕКОНОМІЧНА І ІНВЕСТИЦІЙНА ДІЯЛЬНІСТЬ	27
5.3. НАЙБІЛЬШІ РОБОТОДАВЦІ	29
5.4. ЕКОНОМІКА МІСТА	30
6. ЗАКЛАДИ СУСПІЛЬНОГО КОРИСТУВАННЯ ТА ІНФРАСТРУКТУРА	32
7. ДОВКІЛЛЯ	36
7.1. АТМОСФЕРА	36
7.2. УТИЛІЗАЦІЯ ВІДХОДІВ	36
8. КУЛЬТУРНО-ОЗДОРОВЧА СФЕРА	37
9. ЦІЛІ РОЗВИТКУ МІСТА (ІНВЕСТИЦІЙНІ ПРОЕКТИ)	38

ПЕРЕЛІК ТАБЛИЦЬ

Таблиця 1. Порівняльна характеристика: Україна, область, місто, район	5
Таблиця 2. Динаміка чисельності населення міста	12
Таблиця 3. Природний та міграційний рух населення	12
Таблиця 4. Розподіл населення за віком	13
Таблиця 5. Розвиток житлового забезпечення міста	15
Таблиця 6. Забезпеченість житлом	15
Таблиця 7. Введення в дію житлових індивідуальних будинків населенням міста	16
Таблиця 8. Загальні тенденції зміни зайнятості	17
Таблиця 9. Зайнятість за видами діяльності	17
Таблиця 10. Середня заробітна плата	18
Таблиця 11. Заробітна плата за видами діяльності	18
Таблиця 12. Темп приросту заробітної плати за видами діяльності	19
Таблиця 13. Рівень зареєстрованого безробіття (на 31 грудня)	19
Таблиця 14. Кількість безробітних на одну вакансію (на 31 грудня)	20
Таблиця 15. Зареєстровані безробітні за рівнем освіти (на 31 грудня)	20
Таблиця 16. Зареєстровані безробітні за рівнем освіти (на 31 грудня)	21
Таблиця 17. Зареєстровані безробітні за тривалістю безробіття (на 31 грудня)	21
Таблиця 18. Зареєстровані безробітні за тривалістю безробіття (на 31 грудня)	21
Таблиця 19. Вікова структура зареєстрованих безробітних	22
Таблиця 20. Вікова структура зареєстрованих безробітних	22
Таблиця 21. Порівняння структури зареєстрованих безробітних: місто та район	22
Таблиця 22. Кількість юридичних осіб - суб'єктів підприємницької діяльності в місті	23
Таблиця 23. Кількість фізичних осіб - суб'єктів підприємницької діяльності в місті	23
Таблиця 24. Зареєстровані суб'єкти господарської діяльності в місті	23
Таблиця 25. Зареєстровані суб'єкти господарської діяльності на 1000 жителів	23
Таблиця 26. Обсяг реалізованої продукції (робіт та послуг) у діючих цінах підприємств міста за видами економічної діяльності	25
Таблиця 27. Обсяг експорту	27
Таблиця 28. Географічна структура експорту	28
Таблиця 29. Обсяг інвестицій в основний капітал	28
Таблиця 30. Обсяг іноземних інвестицій	29
Таблиця 31. Найбільші роботодавці	29
Таблиця 32. Доходи бюджету	30
Таблиця 33. Доходи міського бюджету на одного мешканця	31
Таблиця 34. Наявні в місті земельні ділянки, призначені для ведення господарської діяльності* ..	31
Таблиця 35. Випускники середніх навчальних закладів	32
Таблиця 36. Здобуття повної загальної середньої освіти випускниками шкіл та їх подальше працевлаштування	32
Таблиця 37. Місткість лікарень	33

Таблиця 38. Захворюваність у місті	33
Таблиця 39. Водо– та енергоспоживання (на рік)	34
Таблиця 40. Громадський транспорт.....	35
Таблиця 41. Забруднення атмосферного повітря у 2006 році	36
Таблиця 42.Обсяг вироблених відходів за 2006 рік	36
Таблиця 43. Кількість відвідувачів міста Каховка	37
Таблиця 44. Можливості для розміщення гостей у готелях міста Каховки	37
Таблиця 45. Місткість споруд культурно-спортивного призначення.....	37
Таблиця 46. Планова інвестиційна діяльність у місті до 2008 року	38

ПЕРЕЛІК МАЛЮНКІВ

Мал. 1. Херсонська область.....	5
Мал. 2. Природний рух населення.....	12
Мал. 3. Міграційний рух населення	13
Мал. 4. Забезпеченість житлом в розрахунку на 1 мешканця.....	15
Мал. 5. Середня заробітна плата	18
Мал. 6. Рівень зареєстрованого безробіття (на 31 грудня)	20
Мал. 7. Кількість безробітних на одну вакансію (на 31 грудня).....	20
Мал. 8. Зареєстровані безробітні за рівнем освіти (на 31 грудня).....	21
Мал. 9. Вікова структура зареєстрованих безробітних	22
Мал. 10. Кількість суб'єктів підприємницької діяльності	23
Мал. 11. Структура основних галузей промисловості міста у 2006 році	24
Мал. 12. Динаміка зростання обсягів промислової продукції в м. Каховці, млн.грн.	24
Мал. 13. Структура обсягу реалізованої продукції у діючих цінах 2006 року.....	25
Мал. 14. Кількість малих підприємств	26
Мал. 15. Географічна структура експорту.....	28
Мал. 16. Інвестиції в основний капітал, тис. грн.	28
Мал. 17. Прямі іноземні інвестиції	29
Мал. 18. Кількість випускників середніх навчальних закладів.....	32

1. ВСТУП

1.1. КОРОТКА ХАРАКТЕРИСТИКА МІСТА КАХОВКА

СТАТУС: МІСТО ОБЛАСНОГО ЗНАЧЕННЯ

ЗАГАЛЬНА ПЛОЩА, кв. км: **16,24;**

КІЛЬКІСТЬ ЖИТЕЛІВ, тис. чол.: **38,0;**

ГУСТОТА НАСЕЛЕННЯ (чол. на 1 кв. км): **2339,9.**

Каховка – місто обласного значення з 1972 року, одночасно – центр Каховського району. Місто є важливим елементом Херсонської агломерації населених пунктів. Розташоване у степовій зоні півдня України, на лівому березі Дніпра, в зоні Каховського водосховища. Знаходиться в центрі Херсонської області на відстані 90 кілометрів від обласного центру, в 10 км. від залізничної станції Каховка, 8 км. від річкового порту Каховка, на перехресті автомобільних шляхів. В регіоні діє розвинена мережа автомобільних доріг, близько 95% - з твердим покриттям. Поряд з містом проходить автомобільна магістраль Ростов-Одеса-Рені.

Має пряме автобусне сполучення з великими промисловими містами Київ, Дніпропетровськ, Харків, Одеса, Сімферополь. На відстані 120 км. розташовані місто-порт Скадовськ на Чорному морі та місто-порт Генічеськ на Азовському морі. По р. Дніпро має вихід у Чорне море та сполучення з промисловими містами розташованими вгору по Дніпру.

Земельні ресурси міста складають 1624 гектарів землі та 1506 гектарів водної поверхні Каховського водосховища.



Мал. 1. Херсонська область

Місто відноситься до засушливого агро кліматичного району. Кількість опадів за рік складає 20 мм. Середньорічна температура повітря дорівнює 9,4°C.

Найбільш холодним місяцем є січень (середня температура складає 3,9° морозу), найбільш теплим – липень (середня температура складає 22,4 градусів). Таким чином амплітуда річних коливань дорівнює 26 градусів.

Землі сільськогосподарського призначення – 449,9 га (27,7%), які згідно генерального плану є резервом для розвитку міста.

Водні ресурси міста складають 48% загальної площі, це створює перспективи розвитку міста як річкового порту.

Ліси займають лише 60,2 га, або 3,7 % і складаються із території дендропарку, арбаретуму та лісового господарства.

Із мінерально-сировинних ресурсів основним є вода.

Оздоровчі та рекреаційні ресурси – кліматичні та ландшафтні умови сприятливі для організації відпочинку та оздоровлення.

Населення міста складає 38,0 тис. осіб, що становить 3,4% від загальної чисельності населення Херсонської області.

Таблиця 1. Порівняльна характеристика: Україна, область, місто, район

Адміністративні одиниці	Площа, км кв.	Площа у % до загальної площі країни	Населення	Населення у % до населення країни	Щільність населення
Місто Каховка	16,24	0,003	37892	0,081	2333,25
Каховський район	1450,8	0,24	37315	0,0798	25,7
Херсонська область	28500	4,722	1125026	2,407	39,47
Україна	603500	100,0	46749170	100,00	78,02

Головним конкурентом, який розміщений поблизу міста Каховка є Нова Каховка.

Розвиток місцевого самоврядування

Міською радою у 2003 році прийнято Статут територіальної громади. Місто має свій герб та прапор. Проводиться робота з розробки гімну міста.

Бюджет міста має стійку тенденцію зростання, що дає можливість вирішувати ряд соціально-економічних проблем міста.

У Каховці створені Єдиний дозвільний офіс та Єдиний реєстраційний офіс, що знімає безліч проблем в оформленні і веденні підприємницької діяльності.

З метою адаптації законодавства про органи самоорганізації населення до місцевих умов міською радою розроблено Положення про старших кварталів, вулиць та багатоквартирних будинків та запроваджено інститут старших кварталів, вулиць, багатоквартирних будинків: із 212 будинків комунальної власності старших обрано в 81 будинку, обрано старших 24 кварталів. Саме вони підтримують ініціативи міської влади, об'єднують і залучають жителів до обговорення та вирішення проблем територіальної громади.

Активно працюють громадські організації – молодіжна громадська організація “Діло”, громадська організація Асоціація інвалідів “Довіра”, товариство інвалідів “Надія”, благодійний фонд “Обдарованість”, благодійний фонд сприяння розвитку медицини та охорони здоров'я “Медицина”. Реальною силою в питаннях захисту місцевого товаровиробника є Міська рада підприємців.

Каховська міська рада є учасником численних програм та проектів з розвитку місцевого самоврядування, в місті запроваджуються інноваційні підходи в плануванні розвитку перспективних галузей економіки, соціальної сфери та залучення зовнішніх інвестицій, здійснюється реформування житлово-комунального господарства (USAID, «Проект розповсюдження досвіду реформування сфери комунальних послуг»), запроваджено програмно-цільовий метод формування міського бюджету. Міська рада тричі визнана переможцем Всеукраїнського конкурсу проектів і програм розвитку місцевого самоврядування і здійснювала реалізацію міських проектів з впровадження енергозберігаючих технологій, удосконалення системи збору та утилізації ТПВ та розвитку туризму з використанням коштів Фонду конкурсу.

1.2. КОРОТКИЙ ІСТОРИЧНИЙ НАРИС ПРО МІСТО КАХОВКА

Місто Каховка засновано у 1791 році полковником Д.М. Куликовським і названа на честь генерала М.Каховського – учасника російсько-турецьких воєн другої половини XVIII ст.

Куликовські володіли Каховкою до 1879 року. І за цей час перетворили її на відоме торговельне містечко, чому немало сприяло вигідне його розташування на перехресті торговельних шляхів, біля відомого колись Таванського перевозу через Дніпро. Рік у рік збільшується обсяг перевезень Каховської пристані. Миколаївський і Покровський ярмарки, що відбувалися в містечку на початку травня і в жовтні, посідали перше місце в Таврії за товарооборотом.

Завдяки своїм ярмаркам найманої праці, які збирали до 40 тис. прийшлих робітників, Каховка стала відігравати роль постачальника робітничої сили до крупних поміщицьких маєтків Фальц-Фейнів, Трубецьких, Мордвинових та ін. Саме такі поміщицькі економії визначили обличчя нашого регіону, як житниці Європи.

Наприкінці XIX століття стало розвиватися промислове виробництво, з'явилися заводи сільськогосподарських машин, пивоварний, горілчаний, лісопильний, фабрика безалкогольних напоїв. Значну роль відігравали 4 каховських пристані.

На початку XX століття населення Каховки налічувало 4 тис. чол. В містечку діяло 6 шкіл, лікарня, бібліотека (одна з десяти найстаріших бібліотек України), ілюзіон, Народний дім. Соціально-культурному розвитку Каховки сприяли два нові власники – купці Панкеєви, відомі громадські діячі і меценати.

У грудні 1918 року рішенням Дніпровської повітової управи, на прохання загальних зборів мешканців містечка Каховка була оголошена містом.

Помітну роль зіграла Каховка в становленні радянської держави. Роки громадянської війни увійшли в історію відомим Каховським плацдармом, який збагатив військове мистецтво досвідом активної оборони, інженерних укріплень, танкових боїв, найкрупніших за роки Громадянської війни. В пам'ять о подіях того часу в Каховці стоїть пам'ятник “Дівчина в шинелі”, а в степу за містом споруджено монумент “Легендарна тачанка”, який вже біля 30 років служить візитною карткою Каховки. Талановитий радянський поет Михайло Светлов присвятив цим героїчним подіям “Пісню про Каховку”, що стала дуже популярною в нашій країні.

Тридцять років сформували Каховщину, як аграрний регіон з провідними галузями: зерновою, тваринництвом, овочівництвом.

Роки Великої Вітчизняної війни вписали героїчну сторінку в історію міста. Каховка була окупована фашистами 1 вересня 1941 року, а звільнена 2 листопада 1943 року. На оltар звільнення і Перемоги каховчани поклали більш 4 тис. мешканців. Вони послали на фронті війни 7 тис. земляків. Шести каховчанам і двом учасникам оборони Каховки присвоєно звання Героя Радянського Союзу. Данню вічної вдячності каховчан, символом нашої громадянської гордості є 13 пам'ятників та пам'ятних знаків, які увічнюють пам'ять героїв і подій Великої Вітчизняної війни.

Будівництво Каховської гідроелектростанції (1950-1956рр.) дало поштовх для розвитку промисловості в Каховці. У 1959 році з невеликого ремонтно-механічного заводу “Дніпробуд” виросло одне з найбільших підприємств області - Каховський завод електрозварювального устаткування.

З Каховського водосховища беруть початок Північно-Кримський та Каховський магістральні канали, які дали життя Каховській зрошувальній системі. Вона є найкрупнішою в Європі і зрошує землі Херсонської та Запорізької областей, площа яких складає 55,8 тис. га. (9,2% території України).

1.3. КОРОТКА ІНФОРМАЦІЯ ПРО ХЕРСОНСЬКУ ОБЛАСТЬ

ОБЛАСНИЙ ЦЕНТР: МІСТО ХЕРСОН

КІЛЬКІСТЬ РАЙОНІВ У М. ХЕРСОН: 18

ЗАГАЛЬНА КІЛЬКІСТЬ МІСТ: 9

ЗАГАЛЬНА КІЛЬКІСТЬ СЕЛИЩ МІСЬКОГО ТИПУ: 30

ЗАГАЛЬНА КІЛЬКІСТЬ СІЛЬСЬКИХ НАСЕЛЕНИХ ПУНКТІВ: 658

КІЛЬКІСТЬ ЖИТЕЛІВ, тис. чол.: 1125,03

ЗАГАЛЬНА ПЛОЩА, тис. кв. км: 28,5

ГУСТОТА НАСЕЛЕННЯ (чол. на 1 кв. км): 39,5

ДОЛЯ МІСЬКИХ ЖИТЕЛІВ, %: 60,5

Географічне положення та населення.

Херсонська область розташована на півдні України в Причорноморській низині, у степовій зоні, на нижній течії Дніпра. Омивається Чорним і Азовським морями, а також Сивашем та Каховським водосховищем. Площа Херсонської області становить 28,5 тис.км², 4,7% від території України.

Херсонщина межує на сході – із Запорізькою, на північному заході – з Миколаївською, на півночі – з Дніпропетровською областями, на півдні по Сивашу і Перекопському перешийку – з Автономною Республікою Крим. По території області проходить державний кордон протяжністю 458 км, у тому числі 350 км по Чорному і 108 км по Азовському морях.

На території області протікає 19 річок. Найбільші ріки – Дніпро, довжиною 178 км, та Інгулець, довжиною 180 км.

Природно – кліматичні умови дозволяють вирощувати в області майже всі сільськогосподарські культури, отримуючи високі врожаї.

Клімат – помірно-континентальний, характеризується чітко означеною посушливістю.: Середньорічні температури: літня +22,3°C, зимова -2,1°C. Максимальна літня температура +40°C,

зимова -31,5°C. Тривалість безморозного періоду в середньому 179 днів на рік. Середньорічна кількість опадів від 380 до 470 мм. Вегетативний період триває 200 днів.

Ґрунтовий покрив області різноманітний. В північній частині переважають чорноземи південні на лісових породах, на півдні переходять в каштанові ґрунти в комплексі з солонцями і солончаками, в західній частині лівобережжя Дніпра і Дніпровського лиману знаходяться Олешковські піски. Чорноземи південні займають 45% території області, темно-каштанові і каштанові ґрунти – 43%, піщані ґрунти – 2%, подові – 7%, інші – 3%. Природні ресурси багаті і різноманітні.

На території області знаходиться 52 родовища корисних копалин із загальною площею розробки 861 га. Найбільші площі займають розробки по видобутку солі (340,7 га) та піску (333,5 га).

Надра краю багаті на марганцеві руди та нерудні корисні копалини - глини, вапняки, мергель і каоліни, поклади будівельного і кварцового піску. Тут розташована найбільша в Європі Олешківська піщана арена (площа - до 200 тис.га). Сировину використовують як у будівельній, так і скляній промисловості.

На території Голопристанського району розташоване Кардашинське родовище торфу, освоюється газове родовище Стрілкове на Арабатській Стрілці.

У багатьох районах, зокрема Каховському, Каланчацькому, Генічеському, Білозерському, розвідані значні запаси хлоридно - сульфатно-натрієвих мінеральних вод. У Приазов'ї, на Арабатській Стрілці, виявлені унікальні геотермальні води з високим вмістом йоду та бромів.

На півночі правобережної частини області виявлені запаси фосфоритів і бокситів, а на заході - поклади золота. Діють Генічеський і Геройський солезаводи.

В області є кілька солоних озер, ропа і грязі яких використовуються у лікувальній практиці. Це, насамперед, озеро Соляне у Голій Пристані з унікальними "живими" грязями, цілющі властивості яких відомі далеко за межами країни.

Чисельність наявного населення області за станом на 01.01.2006 склала 1125,026 тис. осіб (2,4 % населення України). Більше 29,0 % населення області (325,7 тис.чол.) мешкає в м. Херсоні, яке є промисловим центром і відіграє особливо важливу роль у соціально-економічному розвитку області.

Промисловий потенціал.

Херсонщина володіє достатньо могутнім промисловим потенціалом. Його основу становлять суднобудування та судноремонт, машинобудування, у тому числі наукомісткі електротехнічна і приладобудівна галузі, паливно-енергетичні виробництва, також скляна, деревообробна, целюлозно-паперова, легка і харчова промисловості. Вони охоплюють майже 200 підприємств області.

Суднобудування на Херсонщині представлено кількома підприємствами. Найбільшим є ВАТ "Херсонський суднобудівний завод". Його доповнюють у цьому судноремонтні заводи імені Комінтерну, та імені Куйбишева.

В області сформувався і функціонує великий комплекс машинобудування і металообробки. Лідером цієї галузі і електрозварювальної галузі на Україні визнано ВАТ "Каховський завод електрозварювального устаткування".

Відома в світі і зернозбиральна техніка, яку випускає ВАТ "Херсонські комбайни".

ВАТ "Південний електромашинобудівний завод" випускає потужні електродвигуни для хімічної і нафтогазової промисловості. Вони відзначаються високою якістю і надійністю у роботі.

ВАТ "Південний електромашинобудівний завод" єдиний на Україні виробник стартерів, приводів стартерів, генераторів для легкових і вантажних автомобілів, автобусів, тракторів і комбайнів. Його доповнює своїми виробами нових модифікацій ВАТ "Херсонський завод карданних валів".

Добре відомі не тільки на Україні, а й у близькому зарубіжжі заглибні електронасоси ЗАТ "Херсонський електромеханічний завод". Для багатьох країн світу поставляє нестандартне гідротехнічне обладнання для будівництва атомних, теплових і гідроелектростанцій ВАТ "Новокаховський завод «Укргідромех». Значні можливості для випуску охолоджувачів води, масла, фільтрів грубого і тонкого очищення масла і палива та інших вузлів двигунів внутрішнього

згоряння, компресорів для суднових, стаціонарних і автотранспортних дизельних двигунів має ВАТ "Бериславський машинобудівний завод".

Херсон успішно заявив про себе як постачальник популярних автомобілів російських марок «Жигулі» ВАЗ-2104, ВАЗ-2107, ВАЗ-2109, складання яких налагоджено на ТОВ "Херсонський автоскладальний завод "Анто-Рус".

На спільному приватному українсько-американському підприємстві ТОВ «Механічний завод», створеному на базі колишнього ремонтно-механічного заводу, випускають алюмінієві сплави високої проби.

Значний потенціал Херсонщини становить легка промисловість. Її основу складає ВАТ "Херсонський бавовняний комбінат", ЗАТ «Красень» та ін.

Розвиток підприємництва

За даними обласного управління статистики за підсумками 2006 року в області функціонувало 6380 малих підприємств.

Протягом 2006 року було створено 152 малих підприємства. На 10 тис. осіб наявного населення в області припадало 55 малих підприємств.

На малих підприємствах кількість зайнятих працівників склала 37,9 тис. осіб. Питома вага працівників на малих підприємствах складає 11% від кількості зайнятих в економіці області та 25,9 % від загальної кількості працівників на підприємствах – суб'єктах підприємницької діяльності області, тоді як по Україні цей показник становить 20,7%. Середньомісячна заробітна плата одного найманого працівника малого підприємства у 2005 році склала 373,98 грн.

В структурі малих підприємств за видами економічної діяльності, як і в попередні роки, відзначалось їх зосередження в сфері торгівлі і послуг. Так, 34,4% малих підприємств функціонувало в оптовій та роздрібній торгівлі, 16,1% – в сфері операцій з нерухомістю, здавання під найм та послуг юридичним особам. У виробничій сфері діяло 36,9% малих підприємств, серед яких 15,2% – промислові, 9,2% – будівельні, 8,7% – сільськогосподарські.

За результатами 2005 року значно збільшилась кількість зареєстрованих суб'єктів підприємницької діяльності – фізичних осіб та склала 59411 осіб.

Транспорт та зв'язок

Вигідне розташування Херсонщини дозволяє їй не тільки легко виходити на світовий простір, а й підтримувати тісні зв'язки з ним і всіма регіонами України. Цьому сприяють широкі транспортні можливості.

Область належить до найбільших морських регіонів України. На її території розташовані Херсонський морський торговельний порт у низов'ї Дніпра, Скадовський — на березі Чорного моря, Генічеський — на березі Азовського моря, а у Херсоні, Новій Каховці - річкові порти на Дніпрі.

Херсонський морський торговельний порт - один з найстаріших на півдні України. Щороку воно переробляє до 3 мільйонів тон різних вантажів.

Попит на його послуги зростає. У перспективі — розширення перевантажувальних комплексів, що дасть можливість збільшити обсяги робіт. Також передбачається участь порту в реалізації інвестиційного проекту будівництва глибоководного перевантажувального комплексу в гирлі Дніпро - Бузького лиману. Введення у дію цього комплексу дозволить приймати великотоннажні морські судна, що неможливо робити зараз.

Велика роль відводиться Херсону і в реалізації міжнародного транспортного проекту з створення воднотранспортного коридору Північ - Південь або Даугава - Дніпро. У цьому коридорі значну роль відіграватиме Херсонський морський торговельний порт.

Активно заявляє про себе Скадовський морський торговельний порт. Заснований понад 100 років тому графом Борисом Скадовським, від якого пішла назва міста, в котрому розташований порт, він упевнено набуває статусу міжнародного.

Тут уже діє поромна переправа до турецького міста Зонгулдак. Порт активно веде пошуки нових вантажопотоків для розвитку міжнародних коридорів до країн Близького Сходу і Середньої Азії. Тепер порт щороку переробляє сотні тисяч тонн різних вантажів.

Великі перспективи і у Херсонського річкового порту, що входить до складу акціонерної судноплавної компанії «Укррічфлот». Тут багато зроблено для розширення можливостей

переробки вантажів та поліпшення обслуговування пасажирів. Щороку херсонські річковики переробляють понад мільйон тонн вантажів.

Важливу роль у наданні транспортних послуг відіграє Херсонська дирекція залізничних перевезень. У зоні її дії не тільки морські і річкові порти регіону, а й нафтопровід Кременчук - Херсон - Одеса. Херсонські залізничники забезпечують перевезення вантажів і пасажирів Херсонської і Миколаївської областей та частково Автономної Республіки Крим. Щороку залізничним транспортом перевозиться понад 5 мільйонів тонн вантажів і більш як 3 мільйони пасажирів.

Розгорнута мережа автомобільних доріг, створення на них сучасних сервісних центрів дозволяють області утримувати на належному рівні автомобільне сполучення. Територією Херсонщини проходять два міжнародні транспортні коридори, зокрема Євро-Азійський (Одеса - Херсон - Сімферополь) і Чорноморський (Одеса - Мелітополь - Новоазовськ). Далі обидва ведуть до Російської Федерації на Кавказ і в Середню Азію, а з Одеси в Європу і на Близький Схід. Вони допомагають області виходити як на Європейський, так і на Азійський простір.

Весь наявний транспортний комплекс надає Херсонщині можливості зайняти достойне місце як у вітчизняному, так і у міжнародному розподілі транспортних послуг, повніше задовольняти свої інтереси та інтереси зарубіжних партнерів.

В області розвинуті всі види зв'язку. Регіон має розгалужену телефонну мережу. Активно розвиваються системи мобільного та пейджингового зв'язку, впроваджено цифрові телефонні станції. Глобальна мережа «Інтернет» у режимі «он-лайн» використовується у всіх галузях господарського життя. Є декілька потужних серверів електронної пошти.

Освіта і культура

Сьогодні Херсонщина за багатьма показниками освіти у першій десятці регіонів України. Освітня мережа включає понад 1200 навчальних закладів, у тому числі майже 500 дошкільних закладів, близько 600 загальноосвітніх шкіл, 77 позашкільних закладів, 30 професійно-технічних і 28 вищих навчальних закладів. Уся ця система спрямована на формування високого рівня освіченості сьогоденного населення області.

Для обдарованої молоді створено 10 гімназій, близько 10 ліцеїв, 20 спеціалізованих шкіл. У всіх типах освітніх закладів поглиблено вивчає основи наук кожний восьмий учень.

Потужний пласт духовного життя Херсонщини становить культура. Ґрунтуючись на народних традиціях і звичаях, багатій культурній спадщині, вона стала основним джерелом духовного відродження і становлення національної свідомості громадян області.

Здійснює велику різноманітну роботу у сфері культури майже 5-тисячний загін працівників культури. В їх розпорядженні близько 1000 закладів культури і клубів, бібліотек, дитячих шкіл естетичного виховання. У близько 3 тисячах аматорських колективів об'єднано майже 40 тисяч любителів самодіяльного мистецтва.

Активну роботу з розвитку культури і піднесення духовності ведуть обласні Херсонські Краєзнавчий і Художній ім. О. Шовкуненка музеї.

Матеріальний літопис області засвідчений у майже 6 тисячах пам'яток археології, історії та монументального мистецтва. Привертають увагу гостей Херсонщини такі пам'ятки історії, як Очаківські ворота в обласному центрі і пам'ятник його засновнику Григорію Потьомкіну, пам'ятні знаки на честь 500-річчя першої згадки про козацтво на острові Тягинь та взяття козаками турецької фортеці Іслам-Кермен, що стояла на місці нинішнього Берислава та інші.

Значну роботу ведуть обласні театральні-видовищні заклади, зокрема академічний музично-драматичний театр ім. М. Куліша і ляльковий.

Багато уваги приділяється естетичному вихованню дітей. В області діє понад 40 шкіл естетичного виховання, «Центр музичної творчості» у Новій Каховці, Херсонське музичне училище та Училище культури.

У Херсоні створена унікальна система художньої освіти. Більше 20 років існує Дитяча художня школа, відкрито перший в Україні Дизайн-ліцей.

Охорона здоров'я

Існуюча система охорони здоров'я Херсонщини дозволяє надавати населенню весь комплекс необхідних медичних послуг. У її складі 5 обласних, 5 міських лікарень, 6 обласних диспансерів, 18 центральних районних, понад 30 дільничних лікарень, близько 80 сільських лікарських амбулаторій, понад 400 фельдшерсько-акушерських пунктів.

Також діють обласні центри здоров'я, профілактики та боротьби зі СНІДом, екстремальної медичної допомоги, заклади медико-соціальної та судово-медичної експертизи, дві станції переливання крові, понад 20 закладів санепідслужби, медичний коледж, два медичні училища.

В області активно ведеться робота з реструктуризації медичної галузі з урахуванням ефективного використання її ресурсів. Впроваджується модель надання первинної медико-санітарної допомоги на засадах сімейної медицини. 36 таких закладів уже діють. Більше 20 згодом приєднаються до них. Це значно підвищить рівень медичного обслуговування сільського населення.

Здійснюють медичне обслуговування населення майже 4 тисячі висококваліфікованих лікарів і понад 10 тисяч фельдшерів і медичних сестер, у їх числі близько 40 кандидатів медичних наук. У сільській місцевості для закріплення медичних кадрів виділяється житло, земельні ділянки для ведення присадибного господарства, здійснюється кредитування житлового будівництва. Усе разом допомагає підтримувати систему охорони здоров'я у працездатному стані.

1.4. ХАРАКТЕРИСТИКА КАХОВСЬКОГО РАЙОНУ

ЗАГАЛЬНА КІЛЬКІСТЬ СЕЛИЩ МІСЬКОГО ТИПУ: 1;

ЗАГАЛЬНА КІЛЬКІСТЬ СІЛЬСЬКИХ НАСЕЛЕНИХ ПУНКТИВ: 43;

ЗАГАЛЬНА КІЛЬКІСТЬ СІЛЬСЬКИХ РАД: 18;

ЗАГАЛЬНА ПЛОЩА, кв. км: 1450,8

КІЛЬКІСТЬ ЖИТЕЛІВ, чол.: 38,4;

ГУСТОТА НАСЕЛЕННЯ (чол. на 1 кв. км): 26,47.

Географічне положення та населення.

Каховський район, як територіальна одиниця, був утворений у 1923 році. Він знаходиться у центральній частині Херсонської області, площа якого становить 1450,8 кв. км.

Населення району станом на 01.01.2006 року налічує 38,4 тисячі чоловік.

У районі 43 сільських населених пунктів та смт. Любимівка. У районі одна селищна та вісімнадцять сільських рад. Із загальної кількості населення міського населення (смт. Любимівка) – 6000 осіб, сільського – 32400 осіб.

Каховський район розташований у степовій зоні півдня України, на лівому березі Дніпра, в зоні Каховського водосховища. Знаходиться в центрі Херсонської області на відстані 90 кілометрів від обласного центру.

Транспортна інфраструктура: 10 км від залізничної станції Каховка, 8 км від річкового порту Каховка, перехрестя автомобільних шляхів

Земельний фонд:

- земель с/г призначення – 126,8 тис. га, у т.ч. ріллі – 117,1 тис. га.
- зрошуваних земель – 59,7 тис. га, 47,1% від загальної площі земель с/г призначення
- водний фонд – 8,07 тис. га, 6,3% від загальної площі земель с/г призначення
- ліси, лісопосадки – 2,89 тис. га, 1,9% від загальної площі земель с/г призначення
- розпайовано земель – 81,13 тис. га, видано сертифікатів 13582 шт.

Обсяги виробництва продукції у 2005 році: Рослинництво (тис. тонн): зернові та зернобобові – 136,6; соняшник – 16,5; овочі – 74,7; баштанні культури – 1,9; соя – 65,7; плоди – 5,5; виноград – 0,8. Тваринництво (млн. тонн): худоба та птиця у живій вазі – 5,9; молоко – 28,4; яйця – 43,9 млн. шт.

Пріоритетні напрямки діяльності: вирощування зернових, овочівництво, тваринництво.

2. НАСЕЛЕННЯ

2.1. ЗАГАЛЬНА ДЕМОГРАФІЧНА ХАРАКТЕРИСТИКА МІСТА

Демографічна ситуація в місті у 2000-2004 роках характеризувалась значними змінами в чисельності населення.

За даними Всеукраїнського перепису населення на 5 грудня 2001 року, чисельність населення в м. Каховці становила 38,3 тис. осіб. Порівняно з підсумками попереднього перепису (1989р.) чисельність населення міста зменшилася на 3,9 тис. громадян, або на 9% (в Україні на 6,3 %).

На кінець 2006 року чисельність населення, яке мешкає на території міста залишилась на рівні 38,0 тис. чол., з них: чоловіків – 18,0 тис. чол., жінок – 20,0 тис. чол., молоді до 35 років - 12,9 тис.чол, учнівської молоді – 4,4 тис. чол., пенсіонерів за віком 8,8 тис. чол., отримують пенсійне забезпечення 11,2 тис.чол. Населення у працездатному віці – 23,1 тис.чол., тобто, 39% населення міста – непрацездатні громадяни, які потребують забезпечення матеріальними та соціальними благами в повному обсязі. Знижується доля працездатного населення в загальній чисельності, зростає доля непрацездатного і в результаті збільшується навантаження на кожного працюючого, а також на соціальні статті бюджету.

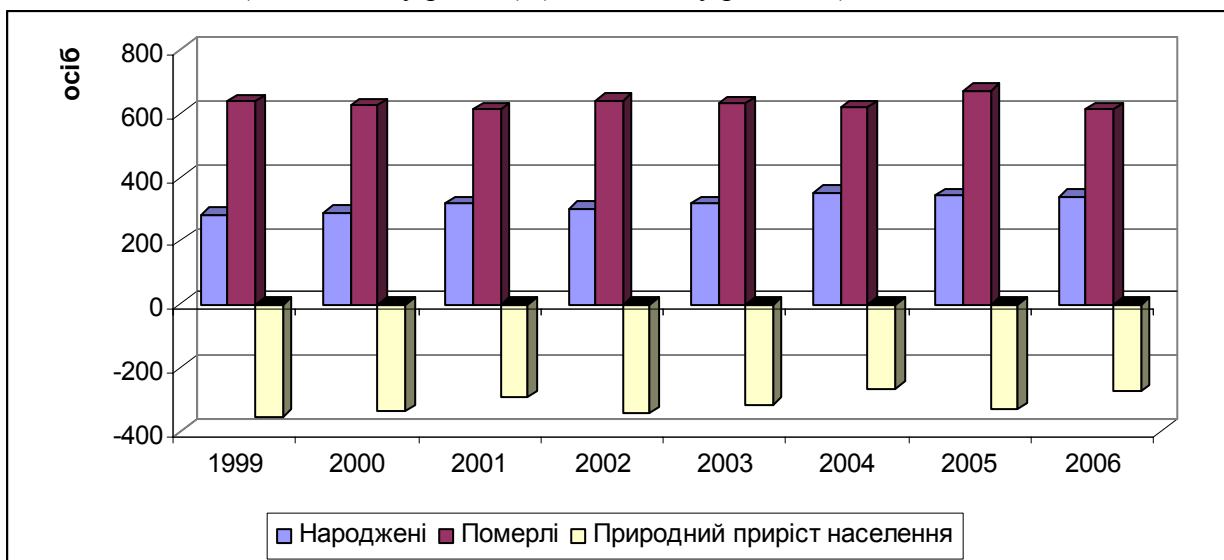
Таблиця 2. Динаміка чисельності населення міста

	1998	1999	2000	2001	2002	2003	2004	2005	2006
Каховка	42490	41796	40478	38238	38166	38222	37987	37964	37892

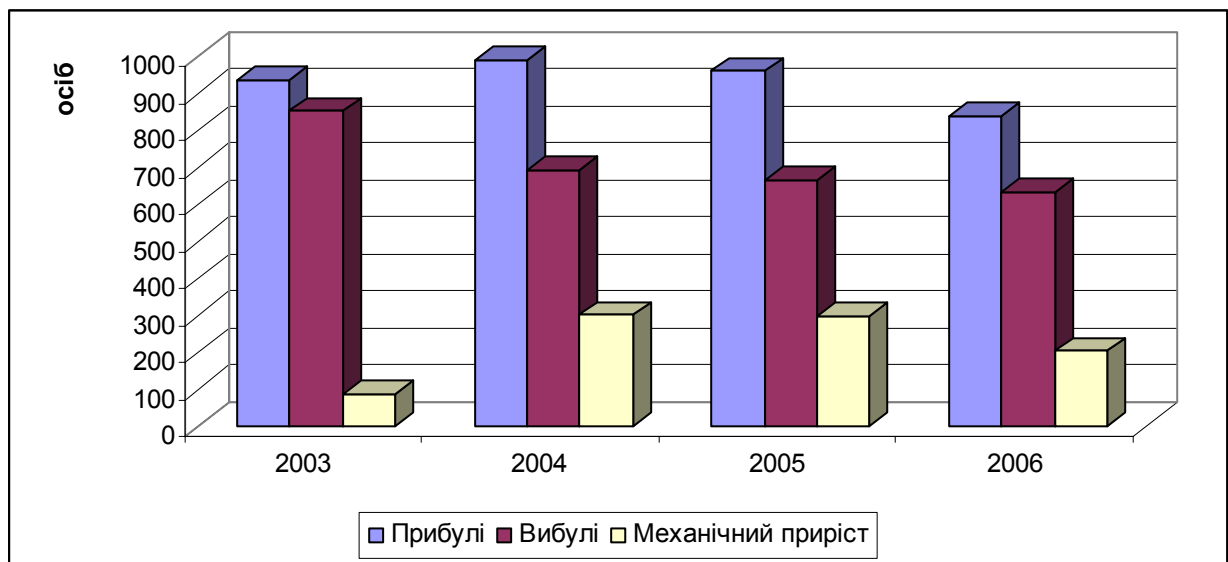
Таблиця 3. Природний та міграційний рух населення

	1999	2000	2001	2002	2003	2004	2005	2006
Народжені	283	287	317	299	315	352	341	337
Померлі	635	623	611	641	631	617	671	612
Природний приріст населення	-352	-336	-294	-342	-316	-265	-330	-275
Прибулі	-	-	-	-	937	990	960	836
Вибулі	-	-	-	-	851	690	663	633
Механічний приріст	-	-	-	-	86	300	297	203
Загальне збільшення (зменшення)	-352	-336	-294	-342	-230	35	-33	-72
Ланцюговий індекс – чисельність населення, %	99,16	99,18	99,24	99,11	99,40	100,09	99,91	99,81

Ланцюговий індекс = (Населення у році N)/(Населення у році N-1)*100%



Мал. 2. Природний рух населення



Мал. 3. Міграційний рух населення

Таблиця 4. Розподіл населення за віком

	1998	%	2001	%	2005	%
Чоловіки 0-14 років	5130	12,07%	3993	10,44%	3475	9,15%
Жінки 0-14 років	5200	12,24%	3967	10,37%	3322	8,75%
Чоловіки і жінки 0-14 років разом	10330	24,31%	7960	20,82%	6797	17,90%
Чоловіки 15-24 роки	5800	13,65%	2695	7,05%	2746	7,23%
Жінки 15-24 роки	5020	11,81%	2748	7,19%	2784	7,33%
Чоловіки і жінки 15-24 роки разом	10820	25,46%	5443	14,23%	5530	14,57%
Чоловіки 25-44 роки	4113	9,68%	4754	12,43%	4158	10,95%
Жінки 25-44 роки	5410	12,73%	5039	13,18%	4531	11,93%
Чоловіки і жінки 25-44 роки разом	9523	22,41%	9793	25,61%	8689	22,89%
Чоловіки 45-60 років	2730	6,43%	4141	10,83%	4051	10,67%
Жінки 45-60 років	2928	6,89%	4898	12,81%	5081	13,38%
Чоловіки і жінки 45-60 років разом	5658	13,32%	9039	23,64%	9132	24,05%
Чоловіки старші 60 років	2168	5,10%	2207	5,77%	2894	7,62%
Жінки старші 60 років	3991	9,39%	3796	9,93%	4922	12,96%
Чоловіки і жінки старші 60 років разом	6159	14,50%	6003	15,70%	7816	20,59%
Віковий індекс*	59,62		75,41		114,99	

* Віковий індекс – чисельність населення у віці понад 60 років / чисельність населення у віці до 14 років включно

Станом на цей час в місті налічується 15,8 тис. чол. економічно активного населення, зайнятого в усіх сферах економіки міста. Чисельність безробітних, що звернулись з початку року до Центру зайнятості, – 1,6 тис. чол., рівень безробіття на фіксованому ринку праці у вересні 2006 року – 1,4 %.

Під впливом кризових явищ в економіці протягом 1996-2003 років погіршувався демографічний стан. На сьогодні темпи зменшення чисельності населення в Україні одні з найвищих в Європі – 0,8 - 1,1% в рік. По Херсонській області у 2006 році природне зменшення населення на 1000 чол. становить – 6,6, по Каховці – 8,0. Природне зменшення населення в місті склало за 2002 рік 300 чол., за 2003 рік – 321 чол., за 2004 рік – 286 чол., за 2005 рік – 330 чол. Смертність перевищує народжуваність в середньому в 2 рази. Окрім того, до 2003 року, сальдо

міграції залишалось від'ємним. Починаючи з 2004 року в місті зафіксовано незначний приріст населення за рахунок позитивного сальдо міграції.

В місті висока кількість мешканців непрацездатного віку з мінімальним рівнем доходів. На 1000 чоловік працездатного віку припадає 836 чоловік /пенсіонери, учні, діти/, яких необхідно забезпечувати повною сумою матеріальних благ.

Відповідно, високою є видаткова частина бюджету, спрямована на соціальний захист населення: більше 25 % бюджетних коштів.

Забезпечують надходження до бюджету 706 підприємств та організацій різних форм власності, із них 305 підприємств малого та середнього бізнесу, на яких зайнято 2,1 тис. чол.

Всього у господарському комплексі міста зайнято 15,8 тис. чоловік, це 78% працездатного населення міста.

Згідно прогнозу, у 2007 році чисельність населення міста в середньому за рік залишиться на рівні 38,0 тис. чоловік, в т.ч. трудові ресурси – 23,1 тис. чол.

2.2. ОСВІТНІЙ РІВЕНЬ НАСЕЛЕННЯ

Сьогодні в місті функціонує 7 дошкільних закладів, якими охоплено 1151 дитина, що складає 68% від загальної кількості дітей дошкільного віку. Із них дошкільний заклад № 9 – санаторного типу, дошкільний заклад №5 – профільного типу. крім того працює відомчий дошкільний заклад комбінованого типу „Іскорка” ВАТ „КЗЕЗУ”. На базі дитячого садка №3 діє реабілітаційний центр для дітей-інвалідів.

В місті налічується 6 загальноосвітніх навчальних закладів, гімназія та вечірня школа, в яких навчається 4387 учнів.

Середня загальноосвітня школа №2 функціонує як спеціалізована з поглибленим вивченням іноземних мов, гімназія - суспільно-гуманітарного напрямку. У порівнянні з 2005-2006 навчальним роком відбулося скорочення мережі на 6 класів.

В місті працює заклад інтернатного типу обласного підпорядкування „Радість” для 50 дітей-сиріт та позбавлених батьківського піклування.

3. ЖИТЛО

3.1. ЗАБЕЗПЕЧЕНІСТЬ МЕШКАНЦІВ ЖИТЛОМ

Загальний житловий фонд станом на 01.01.2006 складає 845,8 тис.кв.м. загальної площі, в тому числі: приватний сектор – 391,2 тис. кв.м.

Комунальний житловий фонд становить 215 будинків на 8639 квартир загальною площею 416,4 тис.кв.м. З них приватизовано 6674 квартири площею 349,2 тис. кв.м., або 83,8 %.

За 9 місяців 2006 року капітальні вкладення у будівництво з міського бюджету склали 1497,0 тис.грн, видатки на капремонт житлового фонду – 96 тис.грн. (на 20% більше, ніж в 2005 р.).

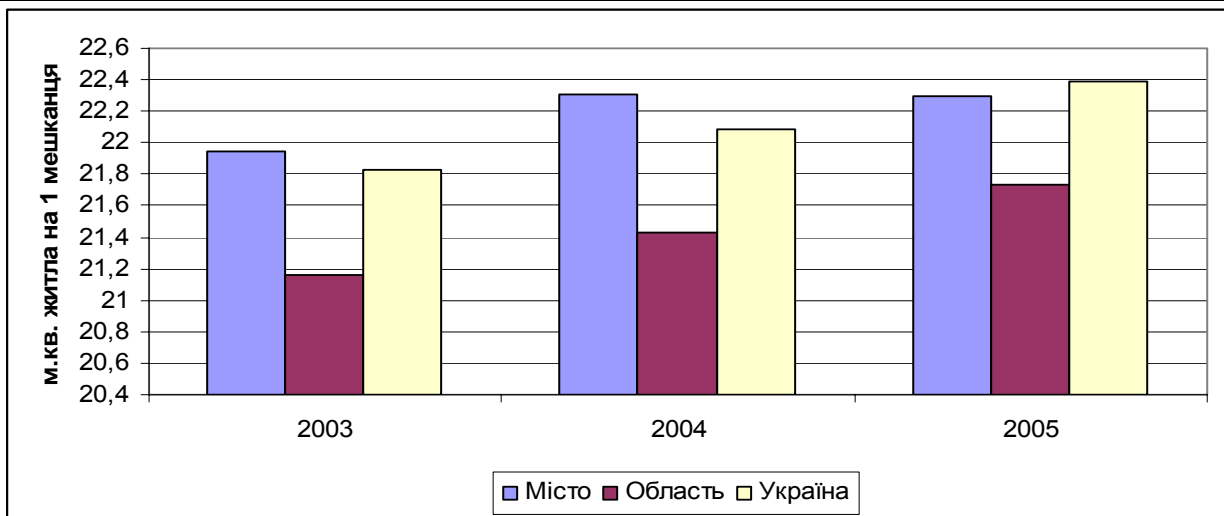
Таблиця 5. Розвиток житлового забезпечення міста

<i>Показники</i>	<i>2004 р</i>	<i>2005 р</i>	<i>2006 р</i>
Заселені будинки разом, у тому числі:			
- індивідуальні будинки	5894	5838	5858
- % індивідуальних будинків серед усіх будинків	96,2	96,3	96,3
Заселені помешкання разом у тому числі:			
- в індивідуальних будинках	14309	15001	15033
- % в індивідуальних будинках	5670	5623	5643
- % в індивідуальних будинках	39,6	37,5	37,3
% помешкань, підключених до комунального водопостачання	99,9	99,9	99,9
% помешкань, підключених до комунального газопостачання			
% помешкань, підключених до комунальної системи каналізації	60,3	62,5	62,4
% помешкань, підключених до центрального опалення	59,5	54,7	51,3
Кількість помешкань на 100 мешканців	37,8	39,6	39,7

В місті здійснює діяльність 8 підприємств житлово-комунального господарства, засновані на комунальній власності міста та 1 підприємство обласного підпорядкування, які надають населенню послуги з тепло-, газопостачання, водопостачання та водовідведення, обслуговування житла та вивозу твердих побутових відходів.

Таблиця 6. Забезпеченість житлом

	<i>2001</i>	<i>2002</i>	<i>2003</i>	<i>2004</i>	<i>2005</i>	<i>2006</i>
Загальна площа житла в місті, 1000 м ²	796,6	812,4	838,7	847,4	846,6	853
На одного мешканця, м ²	20,83268	21,28596	21,94286	22,30763	22,30007	22,51135
На одного мешканця в області, м ²	-	-	21,16	21,43	21,73	-
На одного мешканця в Україні, м ²	0,00	21,49	21,83	22,08	22,38	-



Мал. 4. Забезпеченість житлом в розрахунку на 1 мешканця

3.2. РОЗВИТОК НОВОГО БУДІВНИЦТВА У МІСТІ

Середня забезпеченість населення України житлом на 01.01.2003 р становила 21,3 кв.м загальної площі на одну особу, по місту – 21,9 кв.м. Станом на 01.01.2006 забезпеченість житлом по м. Каховці становить 22,3 кв.м. на одну особу.

На квартирному обліку перебуває 833 сім'ї, в тому числі 41 військовослужбовець. Згідно з комплексною програмою забезпечення житлом військовослужбовців та членів їх сімей протягом 2003 року придбано 4 квартири площею 215,3 кв.м., у 2004 – 2 квартири площею 83,5 кв.м., у 2005 р. – 2 квартири загальною площею 67,8 кв.м.

На сучасному етапі будівництво в місті ведеться підприємницькими структурами, приватними забудовниками та будівельними організаціями, найпотужніші з яких - ТОВ "БудМайстер" і ЗАТ "ДБУ-12", ними виконується 70% підрядних робіт. За 2006 рік будівельними підприємствами виконано підрядних робіт на 17,5 млн. грн.

За дев'ять місяців 2006 рік в місті введено в експлуатацію 63 об'єкта будівництва, із них 28 житлових будинків загальною площею 6388 кв.м., 8 промислових об'єктів (в т.ч. виробнича база первинної обробки вторинної сировини по вул. Мелітопольській, тарний цех (ВАТ "КЗЕЗУ"); склад для зберігання техніки по вул. Південній (КП "ТАЧАНКА"); торгова база підприємства "Уніфермаг" по вул. Мелітопольській; томатне виробництво (друга черга) ЗАТ "Чумак"; цех по виготовленню квасу (КП РМК); виробнича база металоконструкцій ПП Фортунатова; котельня з підвідним газопроводом по Чаплинському шосе (ТОВ "ОНИКС"); 15 крамниць, 4 кафе, 5 об'єктів з надання послуг населенню.

За кошти міського та державного бюджетів збудовано загальноосвітню школу на 480 учнів по вул. К.Маркса.

Таблиця 7. Введення в дію житлових індивідуальних будинків населенням міста

<i>Рік</i>	<i>Кількість будинків, од.</i>	<i>Загальна площа, тис.м².</i>
2002	35	3,8
2003	32	5,7
2004	34	8,02
2005	24	7,391
2006	28	6,388

4. ЗАЙНЯТІСТЬ І ДОХОДИ

4.1. ЗАЙНЯТІСТЬ НАСЕЛЕННЯ

Аналіз стану ринку праці за останні п'ять років свідчить про покращення ситуації на ринку праці і має стійку тенденцію до подальшої стабілізації. Станом на 1 вересня 2006 року офіційний рівень безробіття по місту становив 1,4%. Чисельність зайнятого населення міста за останні роки постійно збільшувалась за рахунок стабільного нарощування обсягів виробництва промисловими підприємствами міста, а також за рахунок розвитку малого та середнього бізнесу.

Таблиця 8. Загальні тенденції зміни зайнятості

	2001	2002	2003	2004	2005	2006
Місто	14700	15300	15600	15700	15800	15800
Область	496100	462100	456400	477600	499900	-
Україна	21015500	20091200	20163300	20295700	20680000	-

Досягнута протягом останніх років стабілізація роботи господарського комплексу міста, постійне нарощування обсягів виробництва, зростання реальних доходів населення сприяли покращенню показників зайнятості. У 2003 році на ринку праці було створено 811 додаткових робочих місць, за 2004 рік створено 758 робочих місць, за 2005 рік – 757, за 9 місяців 2006 року – 767 додаткових робочих місць.

Таблиця 9. Зайнятість за видами діяльності

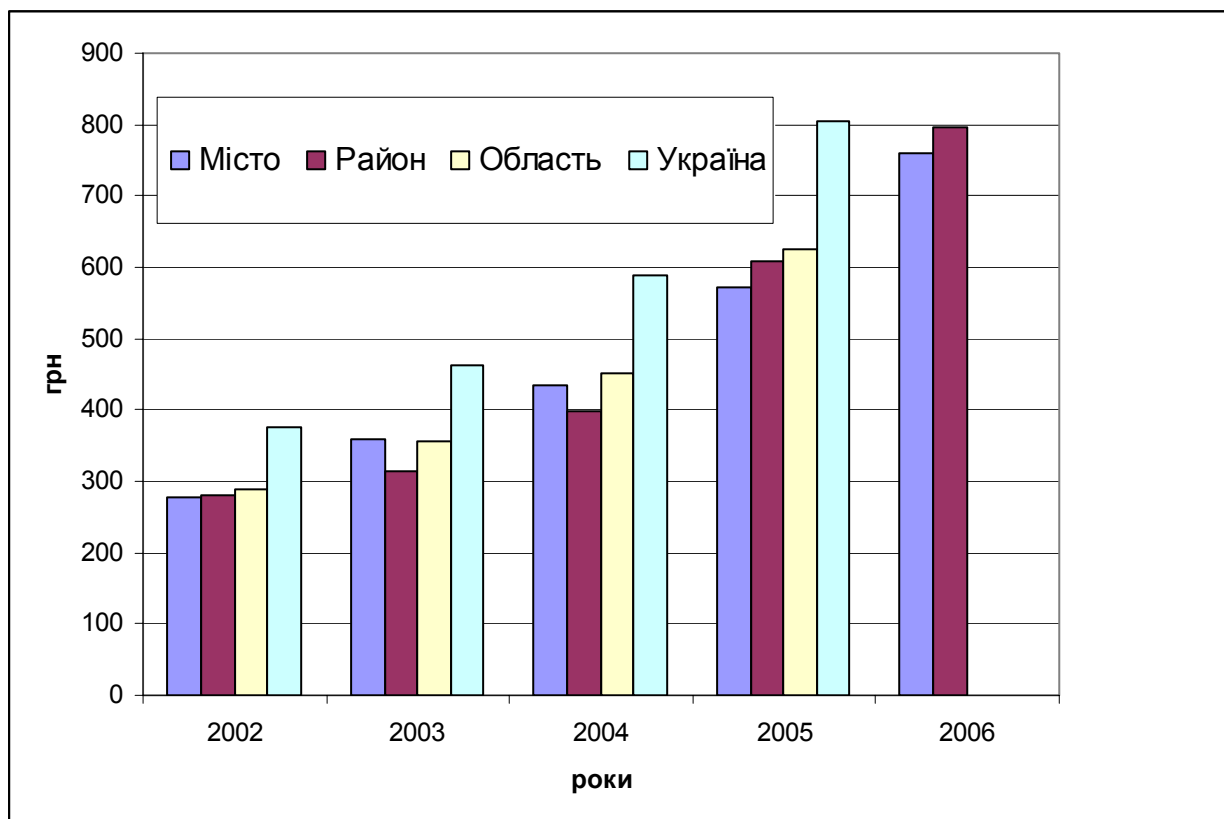
	1999	2000	2001	2002	2003	2004	2005	2006
Сільське господарство, мисливство, лісове та рибне господарство	200	200	200	220	250	300	320	379
Промисловість	3000	3000	4300	4900	4900	4900	4960	5522
Будівництво	850	850	900	1000	1100	1100	1100	1100
Оптова й роздрібна торгівля; торгівля транспортними засобами; послуги з їх ремонту	2300	2300	3100	3400	3500	3500	3700	3800
Готелі та ресторани	20	20	20	20	20	20	20	20
Транспорт і зв'язок	950	900	900	700	400	350	320	320
Фінансова діяльність	45	45	53	64	71	98	120	128
Операції з нерухомістю, здавання під найм та послуги юридичним особам								
Державне управління	820	820	828	750	650	520	474	474
Освіта	1400	1223	1223	1224	1231	1250	1264	1270
Охорона здоров'я та соціальна допомога	1300	1213	1213	1000	1000	1000	948	948
Колективні, громадські та особисті послуги								
Інші види діяльності	815	229	1963	2022	2478	2662	2574	1839

4.2. ЗАРОБІТНА ПЛАТА ТА ДОХОДИ НАСЕЛЕННЯ

Середня заробітна плата по місту постійно зростає і у 2006 році в порівнянні з 2001 роком виросла майже у 3,7 рази (по області та по Україні середня заробітна плата виросла у 3,4 рази). Абсолютний показник розміру середньомісячної заробітної плати у 2006 році по місту Каховка склав 760,37 грн.

Таблиця 10. Середня заробітна плата

	2001	2002	2003	2004	2005	2006	2002/ 2001	2003/ 2002	2004/ 2003	2005/ 2004	2006/ 2005	
	<i>Номінальні величини, грн.</i>						<i>% зростання</i>					
Місто	204,24	277,99	358,45	433,84	573,31	760,37	36,11	28,94	21,03	32,15	32,63	
Район	в/д	279,10	315,11	397,99	609,13	796,49	-	12,90	26,30	53,05	30,76	
Область	233,00	289,10	355,71	450,64	625,00	в/д	24,08	23,04	26,69	38,69	в/д	
Україна	311,00	376,38	462,27	589,62	735,57	в/д	21,02	22,82	27,55	24,75	в/д	



Мал. 5. Середня заробітна плата

Значних змін зазнав рівень оплати праці у різних галузях господарської системи міста.

Таблиця 11. Заробітна плата за видами діяльності

<i>Галузі та види діяльності</i>	2001	2002	2003	2004	2005	2006
	<i>Номінальні величини, грн.</i>					
Сільське господарство, мисливство, лісове та рибне господарство	165,40	225,46	279,34	351,20	454,60	600,56
Промисловість	195,20	248,43	322,85	387,46	522,60	691,92
Будівництво	220,40	315,42	405,46	495,30	651,90	869,85
Оптова й роздрібна торгівля; торгівля транспортними засобами; послуги з їх ремонту	246,30	370,10	476,42	546,76	743,30	1007,34
Готелі та ресторани	138,20	210,41	260,30	315,12	415,20	557,00
Транспорт і зв'язок	132,40	213,40	276,40	346,57	451,35	593,98
Фінансова діяльність	264,31	360,30	447,56	540,35	716,46	955,00
Операції з нерухомістю, здавання під найм та послуги юридичним особам	250,60	325,50	443,10	562,45	713,60	939,14
Державне управління	432,40	553,70	735,12	855,40	1146,38	1576,45
Освіта	185,20	250,20	325,45	398,20	526,14	696,20
Охорона здоров'я та соціальна допомога	175,30	235,30	295,42	351,24	457,68	622,56
Колективні, громадські та особисті послуги	154,30	215,60	297,40	359,70	473,10	622,12

У 2006 році найвищою є заробітна плата у працівників державного управління (1576,45 грн.), оптової і роздрібною торгівлі (1007,34 грн.), фінансової діяльності (955,00 грн.). Найнижчою у працівників готелів та ресторанів (557,00 грн.), транспорту та зв'язку (593,98 грн.), сільського господарства (600,56 грн.). Це пояснюється зростанням добробуту мешканців громади, розвитком підприємницької діяльності, і як наслідок збільшенням попиту на послуги, товари, квартири, будинки.

Таблиця 12. Темп приросту заробітної плати за видами діяльності

Галузі та види діяльності	2002/ 2001	2003/ 2002	2004/ 2003	2005/ 2004	2006/ 2005
	% зростання				
Сільське господарство, мисливство, лісове та рибне господарство	36,31	23,89	25,72	29,44	32,11
Промисловість	27,27	29,96	20,01	34,88	32,40
Будівництво	43,11	28,55	22,16	31,62	33,43
Оптова й роздрібна торгівля; торгівля транспортними засобами; послуги з їх ремонту	50,26	28,73	14,76	35,95	35,52
Готелі та ресторани	52,25	23,71	21,06	31,76	34,15
Транспорт і зв'язок	61,18	29,52	25,39	30,23	31,60
Фінансова діяльність	36,32	24,22	20,73	32,59	33,29
Операції з нерухомістю, здавання під найм та послуги юридичним особам	29,89	36,13	26,94	26,87	31,61
Державне управління	28,05	32,77	16,36	34,02	37,52
Освіта	35,09	30,08	22,35	32,13	32,32
Охорона здоров'я та соціальна допомога	34,23	25,55	18,90	30,30	36,03
Колективні, громадські та особисті послуги	39,73	37,94	20,95	31,53	31,49

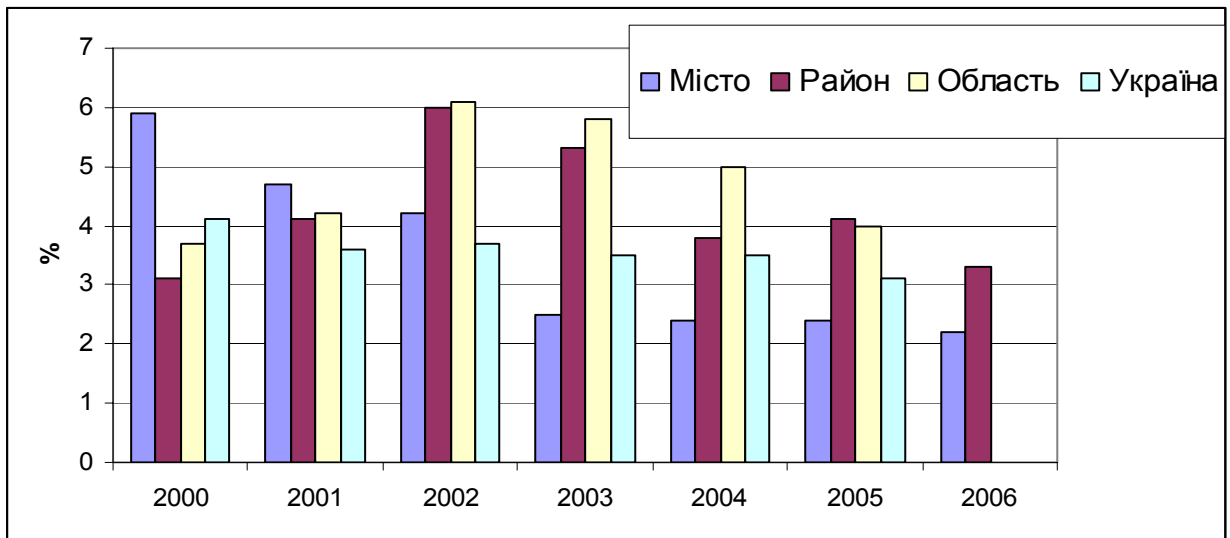
Для економіки міста велике значення має виплата заробітної плати працівникам підприємств і організацій всіх форм власності. Від рівня оплати праці залежить купівельна спроможність громадян та наповнення міського бюджету. Станом на 01.01.2007 р. загальна сума заборгованості із заробітної плати в цілому по місту складає 88,7 тис.грн. Протягом 2006 року заборгованість збільшилась на 77,3 тис.грн. за рахунок нарощування заборгованості економічно неактивним підприємством ВАТ «Каховка».

4.3. БЕЗРОБІТТЯ

Рівень фіксованого безробіття в місті досить низький, але до кінця року кількість безробітних зростає у зв'язку з вивільненням сезонних робітників. У 2007 році середньорічний рівень безробіття планується на рівні 2,4 %.

Таблиця 13. Рівень зареєстрованого безробіття (на 31 грудня)

	2000	2001	2002	2003	2004	2005	2006
Місто	5,9	4,7	4,2	2,5	2,4	2,4	2,2
Район	3,1	4,1	6	5,3	3,8	4,1	3,3
Область	3,7	4,2	6,1	5,8	5,0	4,0	в/д
Україна	4,1	3,6	3,7	3,5	3,5	3,1	в/д



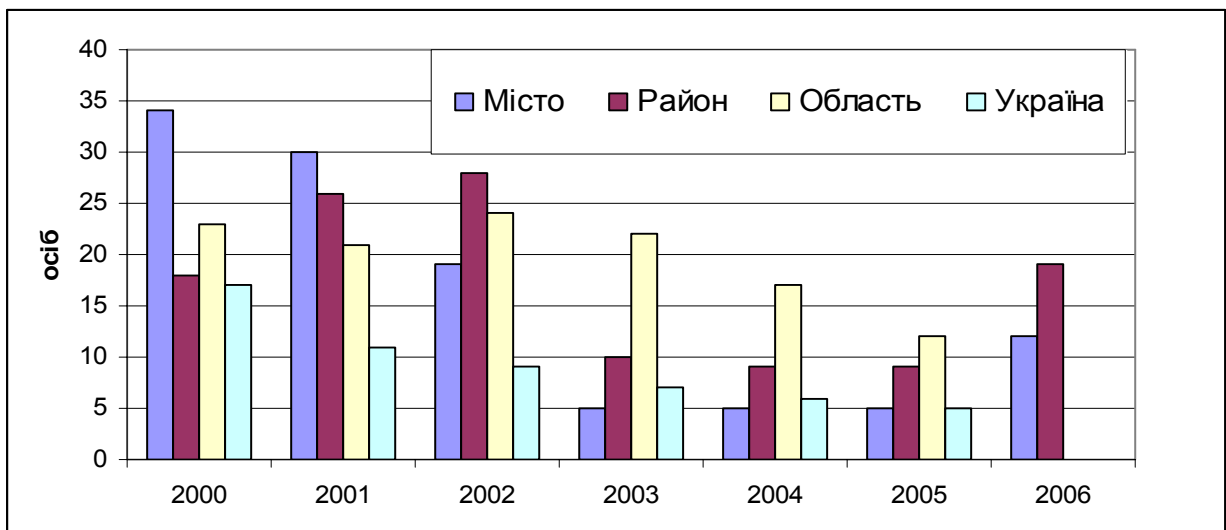
Мал. 6. Рівень зареєстрованого безробіття (на 31 грудня)

Тенденція стабілізації на ринку праці підтверджується такими факторами:

- рівень фіксованого безробіття стабілізувався в межах 2,4% (природній рівень);
- збільшилась чисельності зайнятого населення, в т.ч. на промислових підприємствах;
- посилилась підтримка та соціальний захист осіб, які не здатні на рівних конкурувати на ринку праці шляхом бронювання робочих місць для соціально незахищених громадян.

Таблиця 14. Кількість безробітних на одну вакансію (на 31 грудня)

	2000	2001	2002	2003	2004	2005	2006
Місто	34	30	19	5	5	5	12
Район	18	26	28	10	9	9	19
Область	23	21	24	22	17	12	-
Україна	17	11	9	7	6	5	-



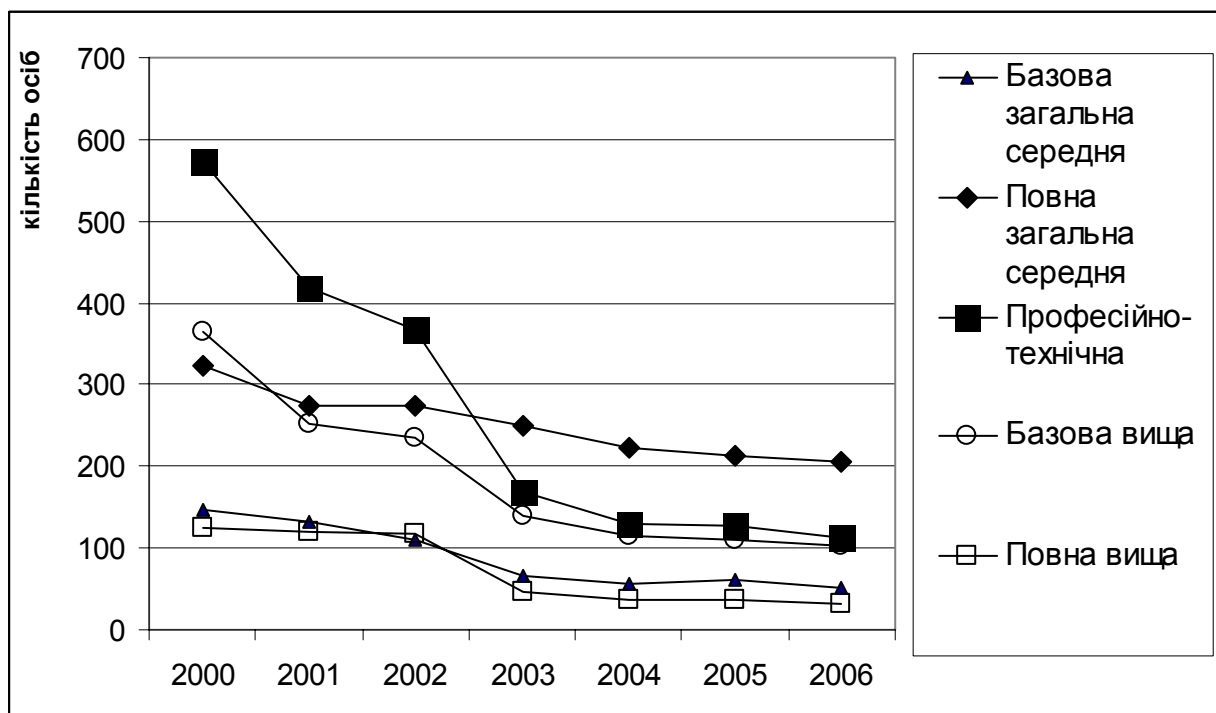
Мал. 7. Кількість безробітних на одну вакансію (на 31 грудня)

Таблиця 15. Зареєстровані безробітні за рівнем освіти (на 31 грудня)

Рівень освіти	2000	2001	2002	2003	2004	2005	2006
	Кількість осіб						
Базова загальна середня	147	131	111	66	56	61	52
Повна загальна середня	323	275	274	250	222	213	206
Професійно-технічна	573	419	367	168	129	128	112
Базова вища	364	251	235	140	114	110	103
Повна вища	124	120	118	47	36	37	33

Таблиця 16. Зареєстровані безробітні за рівнем освіти (на 31 грудня)

	2000	2001	2002	2003	2004	2005	2006
Базова загальна середня	9,60%	10,95%	10,05%	9,84%	10,05%	11,11%	10,28%
Повна загальна середня	21,10%	22,99%	24,80%	37,26%	39,86%	38,80%	40,71%
Професійно-технічна	37,43%	35,03%	33,21%	25,04%	23,16%	23,32%	22,13%
Базова вища	23,78%	20,99%	21,27%	20,86%	20,47%	20,04%	20,36%
Повна вища	8,10%	10,03%	10,68%	7,00%	6,46%	6,74%	6,52%



Мал. 8. Зареєстровані безробітні за рівнем освіти (на 31 грудня)

Таблиця 17. Зареєстровані безробітні за тривалістю безробіття (на 31 грудня)

Тривалість безробіття	2000	2001	2002	2003	2004	2005	2006
	Кількість осіб						
До 1 місяця	169	133	120	69	59	104	81
1-3 місяці	338	264	251	155	123	160	134
4-6 місяців	329	258	238	144	122	104	117
7-9 місяців	192	151	136	83	71	20	23
10-12 місяців	376	288	274	162	136	91	94
13-18 місяців	95	75	64	43	34	62	49
19-24 місяці	29	24	20	13	10	7	7
25-36 місяців	3	3	2	2	2	1	1
Понад 36 міс.	0	0	0	0	0	0	0

Таблиця 18. Зареєстровані безробітні за тривалістю безробіття (на 31 грудня)

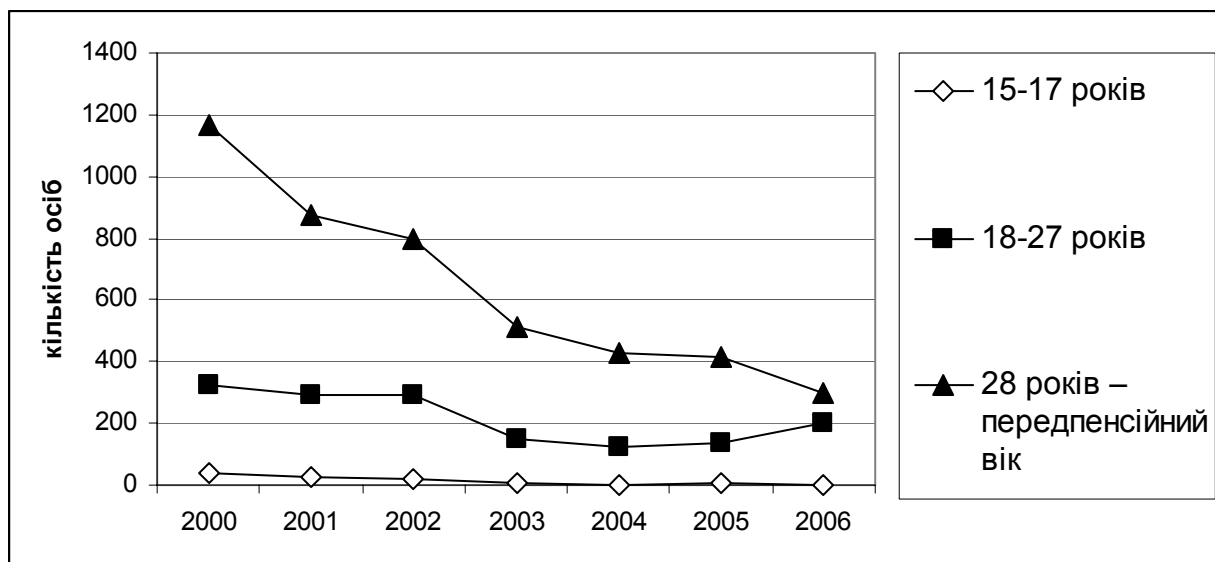
	2000	2001	2002	2003	2004	2005	2006
До 1 місяця	11,04%	11,12%	10,86%	10,28%	10,59%	18,94%	16,01%
1-3 місяці	22,08%	22,07%	22,71%	23,10%	22,08%	29,14%	26,48%
4-6 місяців	21,49%	21,57%	21,54%	21,46%	21,90%	18,94%	23,12%
7-9 місяців	12,54%	12,63%	12,31%	12,37%	12,75%	3,64%	4,55%
10-12 місяців	24,56%	24,08%	24,80%	24,14%	24,42%	16,58%	18,58%
13-18 місяців	6,21%	6,27%	5,79%	6,41%	6,10%	11,29%	9,68%
19-24 місяці	1,89%	2,01%	1,81%	1,94%	1,80%	1,28%	1,38%
25-36 місяців	0,20%	0,25%	0,18%	0,30%	0,36%	0,18%	0,20%
Понад 36 міс.	0,00%	0,00%	0,00%	0,00%	0,00%	0,00%	0,00%

Таблиця 19. Вікова структура зареєстрованих безробітних

Вік безробітних	2000	2001	2002	2003	2004	2005	2006
	Кількість осіб						
15-17 років	40	26	19	5	2	4	3
18-27 років	327	294	289	152	124	133	203
28 років – передпенсійний вік	1164	876	797	514	431	412	300

Таблиця 20. Вікова структура зареєстрованих безробітних

	2000	2001	2002	2003	2004	2005	2006
15-17 років	2,61%	2,17%	1,72%	0,75%	0,36%	0,73%	0,59%
18-27 років	21,36%	24,58%	26,15%	22,65%	22,26%	24,23%	40,12%
28 років – передпенсійний вік	76,03%	73,24%	72,13%	76,60%	77,38%	75,05%	59,29%



Мал. 9. Вікова структура зареєстрованих безробітних

Таблиця 21. Порівняння структури зареєстрованих безробітних: місто та район

		2000	2001	2002	2003	2004	2005	2006
Вік 18-27 років	Місто	21,36%	24,58%	26,15%	22,65%	22,26%	24,23%	40,12%
	Район	22,95%	21,76%	19,32%	19,29%	18,59%	20,72%	39,82%
Вік 28 років – передпенсійний	Місто	76,03%	73,24%	72,13%	76,60%	77,38%	75,05%	59,29%
	Район	76,05%	77,10%	80,17%	80,48%	81,29%	78,87%	59,92%
Жінки	Місто	59,83%	65,97%	68,78%	72,58%	75,04%	76,87%	72,53%
	Район	62,90%	62,88%	60,14%	63,46%	64,03%	63,61%	61,18%

Аналіз ринку праці в місті свідчить про зміну пріоритетів: проблема працевлаштування на цей час полягає не у відсутності робочих місць, а у їх невідповідності основним критеріям (висока заробітна плата, умови праці тощо). Безробіття носить структурний характер і пов'язане з підвищенням вимог як безробітних, так і роботодавців.

5. ЕКОНОМІКА

5.1. СУБ'ЄКТИ ГОСПОДАРСЬКОЇ ДІЯЛЬНОСТІ

За період з 2004 по 2006 роки кількість суб'єктів підприємницької діяльності збільшилася на 11,3%. Потужне зростання кількості суб'єктів підприємницької діяльності фізичних осіб майже на 10,6% та юридичних на 12% пояснюється бурхливим розвитком підприємництва у місті. Як наслідок розвитку підприємництва - надходження до бюджету міста від підприємницької діяльності постійно зростають і складають близько 30% загальних надходжень.

Таблиця 22. Кількість юридичних осіб - суб'єктів підприємницької діяльності в місті

Адміністративні одиниці	2002	2003	2004	2005	2006
Місто Каховка	656	700	730	744	815
Херсонська область	18469	18952	19342	19482	в/д
Україна	715526	744686	775163	807812	в/д

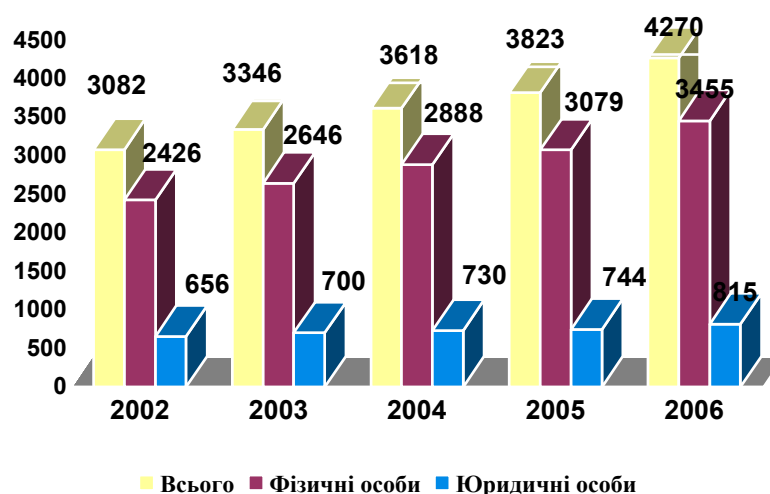
Таблиця 23. Кількість фізичних осіб - суб'єктів підприємницької діяльності в місті

Адміністративні одиниці	2002	2003	2004	2005	2006
Місто Каховка	2426	2646	2888	3079	3455

Таблиця 24. Зареєстровані суб'єкти господарської діяльності в місті

Показники	2002	2003	2004	2005	2006
Зареєстровані суб'єкти разом	3082	3346	3618	3823	4270
Частка фізичних осіб, %	78,72	79,08	79,82	80,54	80,91
Кількість зареєстрованих суб'єктів – ланцюговий індекс	x	108,57	108,13	105,67	111,69

Ланцюговий індекс = (Кількість зареєстрованих суб'єктів у році N)/(Кількість зареєстрованих суб'єктів у році N-1)*100%



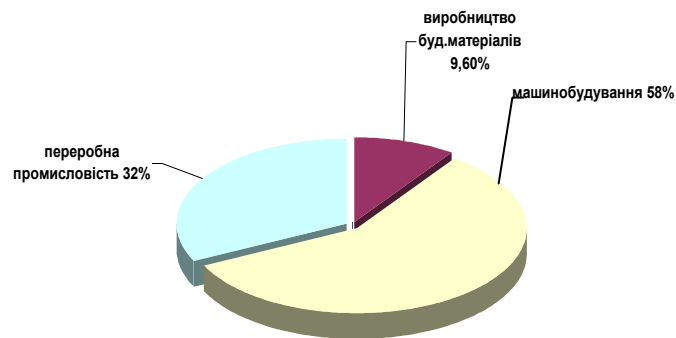
Мал. 10. Кількість суб'єктів підприємницької діяльності

Таблиця 25. Зареєстровані суб'єкти господарської діяльності на 1000 жителів

Адміністративні одиниці	2002	2003	2004	2005	2006
А. Юридичні особи	17,19	18,31	19,22	19,6	21,5
В. Фізичні особи	63,56	69,23	76,03	81,1	91,2

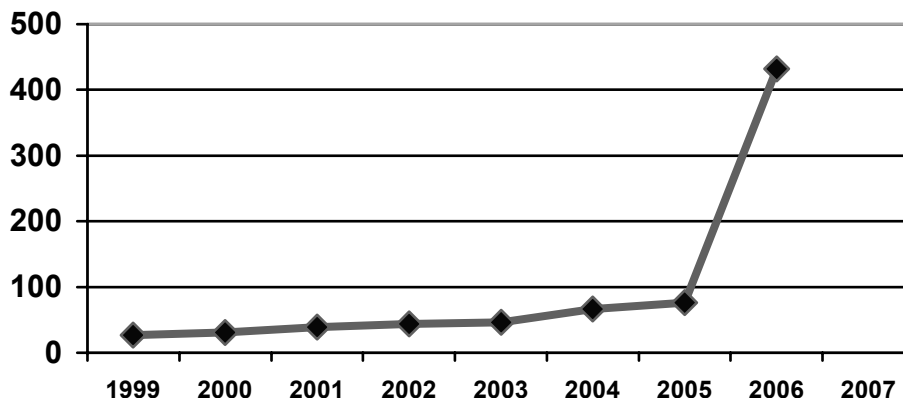
Економіка міста представлена широким спектром галузей матеріального виробництва, а саме: промисловість, торгівля та громадське харчування, будівництво, транспорт, зв'язок та нематеріальна сфера.

У зв'язку з виходом на ринок нових промислових підприємств структура господарського комплексу міста зазнала змін. Якщо до 2005 року в структурі промисловості переважало машинобудування (98% у загальному обсязі промислової продукції), то з 2006 року основну частину обсягів виробництва по місту становить переробна промисловість –32% (філія ЗАТ „АТ Каргілл”, машинобудування - 58% (ВАТ „КЗЕЗУ”, ВАТ РМЗ „Сільгоспагрегат”, ВАТ „КЕМЗ”), виробництво будівельних матеріалів 9,6 % (ТОВ „Петропласт”, ТОВ „Глобарт”).



Мал. 11. Структура основних галузей промисловості міста у 2006 році

Промислові підприємства виробляють електрозварювальне устаткування, машини для переробної і харчової промисловості, запчастини для сільськогосподарської техніки іншу продукцію. На промислових підприємствах міста продовжується процес реконструкції, відновлення діючого виробництва, освоюються нові види продукції.



Мал. 12. Динаміка зростання обсягів промислової продукції в м. Каховці, млн.грн.

У 2006 році в реальному секторі економіки відбулося зростання обсягів виробництва промислової продукції порівняно з 2005 роком у 3,2 рази за рахунок обсягів виробництва підприємств ЗАТ “Каргілл” та ТОВ “Глобарт”, обсяги виробництва яких почали обліковуватись

по місту з початку 2006 року, а також нарощування виробництва промисловими підприємствами міста ВАТ “КЗЕЗУ”, ВАТ “КЕМЗ”, ВАТ “Сільгоспагрегат” за рахунок виробництва нових інноваційних видів продукції.

Таблиця 26. Обсяг реалізованої продукції (робіт та послуг) у діючих цінах підприємств міста за видами економічної діяльності

Галузі та види діяльності	2000	2005	2006	2006 р до 2005 р. у %
	тис. грн.			
Промисловість	31062	77800	457418	587,9
Будівництво	5463	18617	17529	94,2
Оптова і роздрібна торгівля; торгівля транспортними засобами; послуги з ремонту	20000	47923	58043	121,1
Готелі та ресторани	в/д	1607	1775	110,5
Колективні, громадські та особисті послуги	10300	26900	34800	129,37
РАЗОМ	66825	172847	569565	329,5



Мал. 13. Структура обсягу реалізованої продукції у діючих цінах 2006 року

Промисловість міста представлена підприємствами:

ВАТ "Каховський завод електрозварювального устаткування" – виробництво електрозварювального устаткування. Єдине з підприємств міста, що відноситься до групи А (підприємства з обсягом виробництва продукції більше 1 млн. грн. в місяць). На цей час це найбільше підприємство міста. Питома вага в загальному обсязі промислової продукції міста досягає 89 %. Підприємство працює в умовах технопарку, є лідером по впровадженню нових технологій та нових зразків електрозварювального устаткування в машинобудівельній галузі. Впроваджено виробництво машин для зварювання хрестовин К-924, яке не має аналогів у світі. У 2002 році освоєно випуск мобільного зварювального комплексу для зварювання рейок КМС-005. Продукція експортується до Росії та в країни далекого зарубіжжя. Рівень експорту – 50% у обсягах випущеної продукції. У 2002 році здійснено розширення виробничих площ заводу шляхом приєднання території ВАТ “ДЕМЗ” до заводу електрозварювального устаткування.

Міністерством промполітики України “КЗ ЕЗУ” визнано “Кращим вітчизняним виробником 2002 року”, а за результатами 1 Всеукраїнського конкурсу якості підприємство отримало грамоту фіналіста.

- ВАТ "Каховський експериментальний механічний завод" – виробництво механізмів і машин для переробної і харчової промисловості. Підприємство працює не на повну потужність, має потребу в інвестиціях.

• ВАТ РМЗ "Сільгоспагрегат" – ремонт дизельних двигунів, виробництво запчастин до сільгосптехніки.

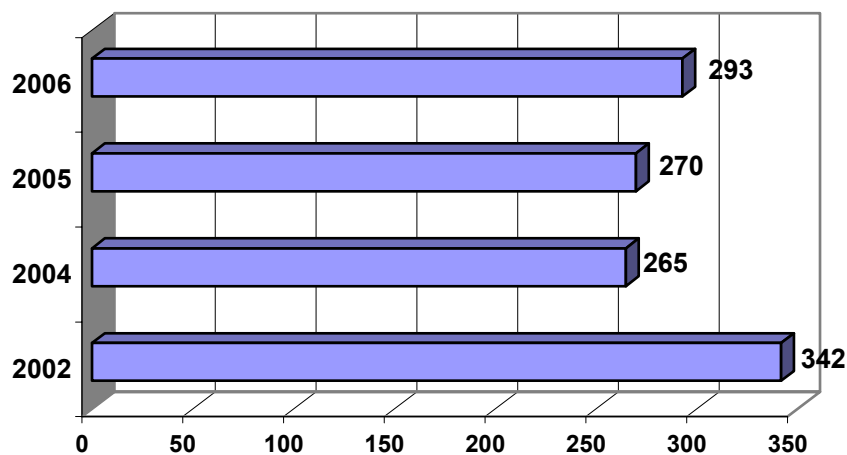
• Колективне підприємство "Ремонтно-монтажний комбінат" – комплексне технічне обслуговування, монтаж, ремонт холодильного, торгово-технологічного, транспортного устаткування.

• ЗАТ "Чумак" – підприємство по переробці соняшникової олії та овочів, у 2001 році обсяг виробництва склав 140 млн. грн. Зареєстроване у Каховській райдержадміністрації, розташоване на території міста. Обсяги виробництва продукції цього підприємства не враховувались при розрахунках прогнозних обсягів промислового виробництва міста.

• Каховська філія ЗАТ "АТ Каргілл" – одна з численних українських підрозділів акціонерного товариства "Каргілл", центральний офіс якого розташований в м. Києві. Всесвітньо відома компанія "Каргілл" є власником Каховського олійно-екстракційного заводу з липня 2005 року. За цей час підприємство істотно збільшило виробничу потужність заводу, оптимізувало усі виробничі процеси та стало одним з найбільших підприємств олійно-жирової промисловості України. Каховський завод ЗАТ "АТ Каргілл" закінчив перший рік роботи на ринку з чудовими показниками: обсяги переробки зросли у 4,5 рази, значно зросли і обсяги виробництва та реалізації готової продукції – нерафінованої олії та шроту. Продукція заводу експортується у десятки країн світу.

• ТОВ "Петропласт" – виробництво будівельних матеріалів та виробів з полімерної сировини. Перспективне підприємство, яке освоює новітні технології та виготовляє сучасні будівельні конструкції на високоефективному обладнанні. Активно залучаються іноземні інвестиції, нарощуються обсяги виробництва. Підприємство постійно представляє промисловість міста у виставках-презентаціях.

Аналіз показників розвитку малого підприємництва у місті свідчить про збереження позитивних тенденцій у цій сфері.



Мал. 14. Кількість малих підприємств

Станом на 01.01.2007 року зареєстровано 4270 суб'єктів підприємницької діяльності, у тому числі юридичних осіб – 815, фізичних осіб – 3455. Протягом 2006 року загальна кількість фізичних осіб – підприємців збільшилась на 376 осіб або на 12,2%. Переважна більшість підприємців - фізичних осіб працює в галузі торгівлі та послуг. У місті майже 300 підприємств малого бізнесу, на яких зайнято більше 18% від загальної чисельності працюючих, зайнятих у галузях економіки.

Малий та середній бізнес практично повністю забезпечує мешканців не тільки такими видами послуг, як торгівля, громадське харчування, різноманітні побутові послуги, включаючи ремонт житла, побутової техніки та автомобілів, але й здійснюють виробництво продуктів харчування, будівельних і оздоблювальних матеріалів, меблів, металевих і столярних виробів та багато іншого.

Проводиться робота щодо спрощення системи реєстрації та дозвільних процедур. З липня 2005 року розпочав свою роботу Центр надання адміністративних послуг „Єдиний офіс”, який виконує основні функції:

- надання консультативної та методологічної допомоги суб'єктам господарювання з питань ведення господарської діяльності;
- надання послуг дозвільного характеру;
- надання послуг реєстраційного характеру установами та організаціями міста.

За період роботи до Центру звернулося 53 суб'єкта підприємницької діяльності: 23 суб'єкта отримали погодження і 30 підприємців отримали консультації.

За 2006 рік доходи бюджету місцевого самоврядування від суб'єктів малого підприємництва склали 3,59 млн.грн. Питома вага надходжень протягом останніх років стало утримується на рівні 30%.

Фінансові результати господарської діяльності

Фінансовий результат від звичайної діяльності до оподаткування по місту Каховці за 2006 рік – 31783,9 тис.грн. збитків. З прибутком спрацювали 71,7% від загальної кількості підприємств (14,8млн. прибутків), 28,3% - збиткові підприємства (46,6 млн. збитків).

5.2. ЗОВНІШНЬОЕКОНОМІЧНА І ІНВЕСТИЦІЙНА ДІЯЛЬНІСТЬ

Після тривалої економічної кризи економіка міста з 1999 року має стабільні показники зростання. Середньорічний індекс промислового виробництва за ці роки перевищує 130 %. обсяги промислового виробництва з 1999 року зросли у 20 разів.

На прискорення темпів економічного зростання позитивно вплинула інвестиційна політика та привабливий інвестиційний клімат у місті.

В умовах обмеженості внутрішніх інвестиційних ресурсів на підприємствах міста велике значення має залучення зовнішніх інвестицій. Основними способами залучення таких інвестицій є створення суб'єктів підприємницької діяльності – юридичних осіб, в тому числі – спільних підприємств із залученням іноземного капіталу. За рахунок залучення зовнішніх інвестицій розвивається компанія „Чумак”, що дало змогу задіяти виробничі площі заводу великопанельного домобудування та колишньої бази управління торгівлі та забезпечити робочими місцями більше 1800 городян. Сім підприємств міста залучають іноземні інвестиції для свого розвитку. За рахунок інвестування власних коштів в основний капітал ВАТ „КЗ ЭСО” розвиває Південний виробничий комплекс на виробничих площах колишнього дослідно-експериментального заводу.

З метою покращення інвестиційного іміджу міста створено офіційну сторінку міста в системі “Інтернет” (в 2007 році буде створено туристичну сторінку міста в системі “Інтернет”); створено інформаційну базу даних інвестиційних можливостей міста – Інвестиційний буклет міста з переліком вільних земельних ділянок та інвестиційних проектів підприємств міста

Впроваджується практика участі у Всесоюзному конкурсі проектів і програм розвитку місцевого самоврядування. Три роки поспіль проекти надані Каховською міською радою отримують грант у цьому конкурсі. В 2005 році реалізовано проект ”Збереження та модернізація централізованої системи тепlopостачання в місті шляхом впровадження енергозберігаючих технологій”, в 2006 році - “Вдосконалення системи збору, вивозу та утилізації ТПВ на території міста Каховки шляхом запровадження механізмів участі громадян в управлінні містом”, в 2007 році реалізовується проект “Створення міської туристично-екскурсійної агенції на базі комунального підприємства з метою забезпечення кластерної моделі розвитку туризму в регіоні” . Плануємо і надалі приймати активну участь у цьому Конкурсі.

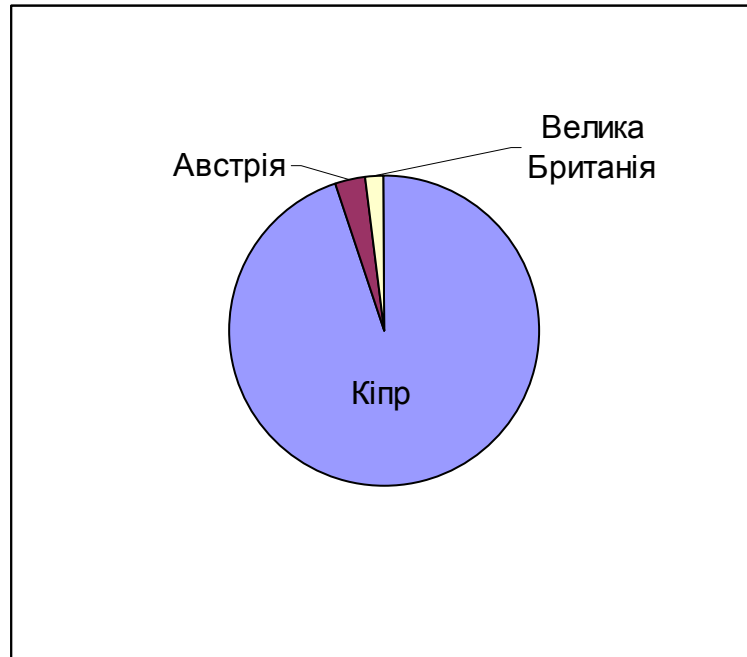
Таблиця 27. Обсяг експорту

	<i>2001</i>	<i>2004</i>	<i>2005</i>
	<i>тис. дол. США</i>		
Місто Каховка	17904,8	20829,0	42973,3

Збільшення обсягів промислового виробництва зумовило збільшення постачання продукції на експорт.

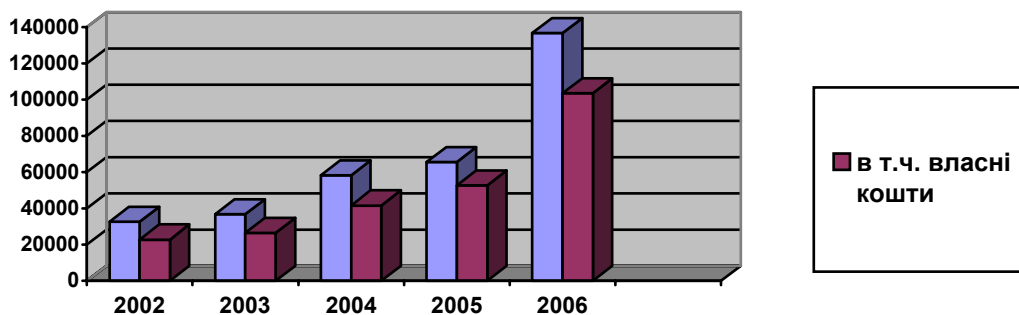
Таблиця 28. Географічна структура експорту

Країни та регіони	2006		Усього, починаючи з 1990 р.	
	тис. \$ US	% від загальних об'ємів	тис. \$ US	% від загальних об'ємів
Кіпр	1976,53	95,01%	15462,08	55,18%
Австрія	64,99	3,12%	4167,07	14,87%
Велика Британія	38,74	1,86%	1742,75	6,22%
Швеція		0,00%	6473,75	23,10%
Італія		0,00%	174,53	0,62%
РАЗОМ	2080,26	100,00%	28020,18	100,00%



Мал. 15. Географічна структура експорту

Найбільш інвестиційно привабливими є такі види економічної діяльності як харчова та переробна промисловість, оптова торгівля та посередництво в торгівлі, виробництво будівельних матеріалів. Інвестиції в основному вкладено в підприємства колективної форми власності.



Мал. 16. Інвестиції в основний капітал, тис. грн.

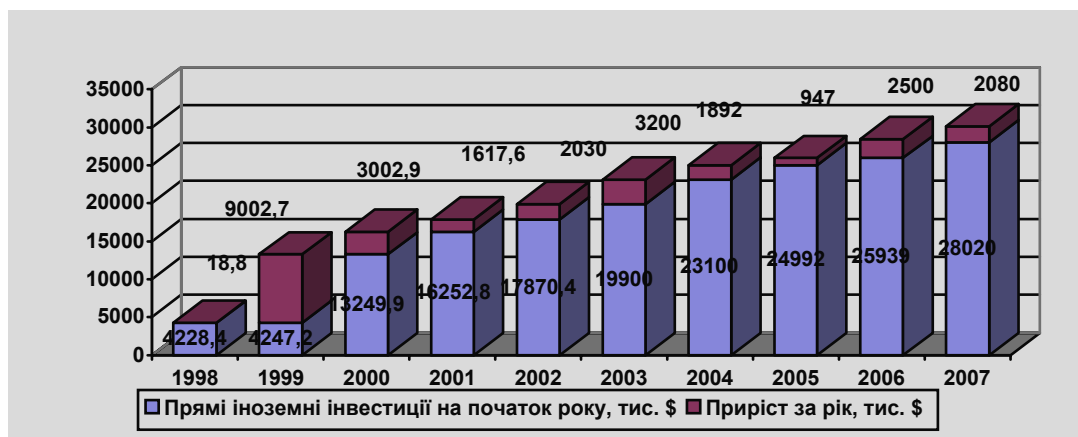
Таблиця 29. Обсяг інвестицій в основний капітал

	2002	2003	2004	2005	2006
Інвестиції в основний капітал (тис.грн.)	32520	36800	58265	65500	136837
в т.ч. власні кошти (тис.грн.)	22760	26500	41638	52700	103628

В місті станом на кінець 2006 р. здійснює виробничу діяльність 5 підприємств з іноземними інвестиціями.

Обсяг іноземних інвестицій в галузі економіки міста з початку інвестування склав 28,02 млн. дол. США., це 30% від загальних обсягів іноземних інвестицій в економіку області.

У розрахунку на одного мешканця в Україні припадає більше 200 доларів США іноземного капіталу, в Угорщині, Чехії, Естонії – понад 2 тис. доларів. В середньому по Херсонській області станом на цей час - 95 \$, на одного мешканця Каховки – 729 \$.



Мал. 17. Прямі іноземні інвестиції

Таблиця 30. Обсяг іноземних інвестицій

	1998	1999	2000	2001	2002	2003	2004	2005	2006	2007
Прямі іноземні інвестиції на початок року, тис. \$	4228,4	4247,2	13249,9	16252,8	17870,4	19900	23100	24992	25939	28020
Приріст за рік, тис. \$	18,8	9002,7	3002,9	1617,6	2030	3200	1892	947	2500	2080

Система критеріїв надання пільг інвесторам:

- Створення нових робочих місць;
- Створення імпортозамінюючих виробництв;
- Запровадження перспективних ресурсозберігаючих і екологічно безпечних технологій;
- Формування конкурентноспроможного експортного потенціалу;
- Раціональне використання місцевої сировини;
- Розвиток наукоємних виробництв.

5.3. НАЙБІЛЬШІ РОБОТОДАВЦІ

Найбільші роботодавці у місті Каховка це ВАТ “КЗЭСО”, ЗАТ “Чумак”, ВАТ “Каховський РМЗ “Сільгоспагрегат”, ЗАТ “ДСУ-12”. Це підприємства які є наповнюють бюджет та створюють найбільшу кількість робочих місць.

Таблиця 31. Найбільші роботодавці

Підприємство	Вид діяльності (основний)	Чисельність працівників у 2005 р.
ВАТ "КЗЭСО"	виробництво зварювального та іншого електроустаткування	2159

ЗАТ "Чумак"	Перероблення та консервування овочів та фруктів, не віднесені до інших угруповань	1875
Відділ освіти Каховської міської ради	Управління на рівні районів, міст, районів у містах	969
Каховська центральна районна лікарня	Діяльність лікарняних закладів	824
КВУ "Каховський водоканал"	Збирання, очищення та розподілення води	195
ККТВП "Меліоратор"	Роздрібна торгівля в неспеціалізованих магазинах з перевагою продовольчого асортименту	232
ТОВ "Геліос-1"	Вирощування зернових та технічних культур	176
ВАТ "Каховське ХПП"	Оптова торгівля зерном, насінням та кормами для тварин	159
ВАТ "Каховський РМЗ "Сільгоспагрегат"	Ремонт, технічне обслуговування і монтаж інших машин сільськогосподарського призначення	157
КП КТП	Прибирання сміття, боротьба з забрудненням та подібні види діяльності	139
КП "Котельщик"	Постачання пари та гарячої води	135
ВАТ Каховське АТП-16506	Діяльність автомобільного регулярного транспорту	135
КП "Житловик Светлово"	Здавання в оренду власного нерухомого майна	121
ЗАТ "ДСУ-12"	Будівництво доріг, аеродромів та улаштування поверхні спортивних споруд	113
МУПСЗН	Управління на рівні районів, міст, районів у містах	103
ВАТ "КЕМЗ"	Виробництво інших машин для сільського господарства	77

На промислових підприємствах міста продовжується процес реконструкції та відновлення діючого виробництва, освоюються нові види продукції.

ВАТ "КЗЭСО" знаходиться в процесі розробки нових колійних машин, створення виробничих потужностей, технологічного оснащення виробництва і виготовлення нової для заводу продукції – колійної залізничної техніки.

Компанія "Чумак" наприкінці 2006 року почала впроваджувати в усіх своїх виробничих підрозділах програму Total Productive Maintenance. Програма в першу чергу націлена на підвищення ефективності виробничої системи за рахунок повної ліквідації всіх втрат, які перешкоджають ефективній роботі людини та оптимальному використанню устаткування, а також енергії, сировини та інструментів.

Каховська філія ЗАТ "АТ Каргілл" – продовжується перебудова заводу з метою подальшого зменшення затрат виробництва та підвищення його конкурентоспроможності. Планується подальший розвиток логістики заводу, максимальне скорочення енергомісткості технологічних процесів, подальше впровадження повної автоматизації процесами виробництва. Відпрацьовується технологія твердого палива – гранульованого лушпиння соняшнику, - яке прирівнюється за тепло калорійністю до вугілля.

ВАТ "Каховський РМЗ "Сільгоспагрегат" та ВАТ "КЕМЗ" – випуск нових видів машин сільськогосподарського призначення.

5.4. ЕКОНОМІКА МІСТА

Таблиця 32. Доходи бюджету

Показники	2004	2005	2006
	млн. грн.		
Прибутковий податок з громадян / Податок з доходів фізичних осіб	6,3	7,9	10,7
Податок на прибуток підприємств комунальної власності	0,014	0,021	0,195
Місцеві податки та збори	0,6	0,6	0,7
Плата (податок) за землю	0,8	1,3	1,1
Податкові надходження разом	9,0	11,6	14,5
Дохід від оренди комунального майна	0,025	0,027	0,037

Аналізуючи данні таблиць можна зробити висновок, що у місті Каховка в 2006 році у порівнянні з 2004 роком збільшились надходження від податку з доходів фізичних осіб на 69,8%, від податку на прибуток підприємств комунальної власності майже в 14 разів, від місцевих податків та зборів на 16,7%, від плати за землю на 37,5%, від оренди комунального майна на 48%.

Одним із джерел наповнення міського бюджету є надходження від приватизації та оренди об'єктів комунальної власності. У 2006 році приватизовано 3 об'єкти, від приватизації надійшло 57,3тис.грн. В оренду передано 131 об'єкт комунальної власності, надійшло від оренди 37,4тис.грн., на 38,5% більше від запланованих показників.

Таблиця 33. Доходи міського бюджету на одного мешканця

	<i>Прибутковий податок з громадян</i>	<i>Податок на прибуток підприємств комунальної власності</i>	<i>Міцеві податки та збори</i>	<i>Плата (податок) за землю</i>	<i>Податкові надходження разом</i>	<i>Дохід від оренди комунального майна</i>
	<i>грн.</i>					
2004 рік	165,85	0,37	15,79	21,06	236,92	0,66
2005 рік	208,09	0,55	16,75	33,45	306,32	0,71
2006 рік	283,44	5,15	19,08	28,24	381,61	0,98

Приватизація та реформування відносин власності

Станом на 01.11.2006 року в оренді знаходиться 11,0 тис. кв.м. комунального майна, фактично надійшло коштів від оренди майна 168,7 тис. грн. (на 25% більше, ніж у минулому році), в тому числі до міського бюджету – 26,6 тис.грн. З початку 2006 року від приватизації комунального майна надійшло 10,6 тис.грн.

На 2007 рік заплановано здійснити приватизацію 2 об'єктів комунальної власності територіальної громади міста.

Станом на 01.10.2006 р. налічується 128 орендарів земельних ділянок, надходження від оренди земельних ділянок склали 228,5 тис.грн., заборгованість за оренду – 14,7 тис.грн.

Таблиця 34. Найвні в місті земельні ділянки, призначені для ведення господарської діяльності*

№ п/п	Адреса земельної ділянки	Площа	Цільове призначення земельної ділянки
1.	вул. Мелітопольська – вул. Крупської	500 м ²	Торговельний об'єкт – мінімаркет, (продтовари)
2.	вул. Мелітопольська (район ПДУ)	150 м ²	Автобусний павільйон з торговельним об'єктом
3.	вул. Соснова (район гаражного товариства)	10000м ²	Автомагазин з виставочним майданчиком, автосервіс, станція технічного обслуговування
4.	вул. Соснова (район гаражного товариства)	500 м ²	Магазин продовольчих товарів
5.	пр. Будівельників – вул. Першотравнева	300 м ²	Автобусний павільйон з торговельним об'єктом
6.	Дендропарк (східна частина міста)	10000 м ²	Спортивно-оздоровчий комплекс з культурно-розважальними об'єктами, кемпінг
7.	вул. Портова (район профілакторію)	1500 м ²	Комплекс відпочинку, пункт прокату плавзасобів
8.	вул. К.Лібкнехта (в'їзд в місто)	3600 м ²	Станція технічного обслуговування - автосервіс
9.	Семенівське шосе (рілля)	3500 м ²	Автозаправочна станція
10.	Автодорога Каховка – Новоолексіївка (східна частина міста, рілля)	3500 м ²	Автозаправочна станція
11.	пр. Будівельників – вул. Першотравнева – вул. Соснова (зелена зона)	20000 м ²	Відкриті спортивні майданчики (тенісні корти, міні футбол і т.д.)
12.	вул. К. Лібкнехта (район ж/б.128-130)	1500 м ²	Автосалон з виставочним майданчиком
13.	Чаплинське шосе, 3 (територія хлібзавода)	7000 м ²	СТО, автосервіс, автомойка, автостоянка
14.	вул. З.Космодем'янської (район школи №6)	300 м ²	Торгівельний об'єкт
15.	вул.Ентузіастів, 10 - вул. Будівельників, 18	500 м ²	Кафе з відкритим літнім майданчиком
16.	Чаплинське шосе (район очисних споруд)	500 м ²	Кафе-бар, літній майданчик
17.	м. Каховка, вул. К.Маркса, 2	30914 м ²	Яхт-клуб
18.	м. Каховка, вул. Мелітопольська (східна частина міста)	3000 м ²	Торгівельний центр

* земельні ділянки надаються на конкурсній основі, власник Каховська міська рада

6. ЗАКЛАДИ СУСПІЛЬНОГО КОРИСТУВАННЯ ТА ІНФРАСТРУКТУРА

Освіта

Основні зусилля у сфері освіти спрямовуються на розвиток і оптимізацію освітньої мережі міста. Мережа загальноосвітніх закладів міста складається із 6 загальноосвітніх навчальних закладів, гімназія та вечірня школа, в яких навчається 4387 учнів.

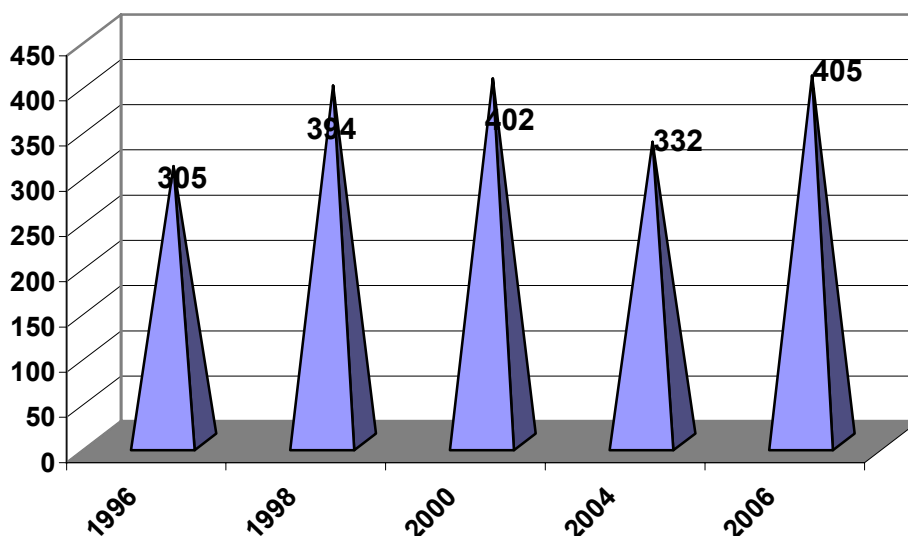
Сьогодні в місті функціонує 7 дошкільних закладів, якими охоплено 1151 дитина, що складає 68% від загальної кількості дітей дошкільного віку.

В місті працює заклад інтернатного типу обласного підпорядкування „Радість” для 50 дітей-сиріт та позбавлених батьківського піклування.

Таблиця 35. Випускники середніх навчальних закладів

Тип, назва навчального закладу	1996	1998	2000	2004	2006
Середні школи	218	314	347	216	337
Гімназія	0	0	0	26	22
Середня вечірня школа	87	80	55	90	46
Разом	305	394	402	332	405

Фінансування галузі освіти з місцевого бюджету у 2006 році склало 13,37 млн.грн., на 30,2% більше ніж у 2005 році.



Мал. 18. Кількість випускників середніх навчальних закладів

За останні десять років кількість випускників ЗОШ збільшилася на 54,6%. У місті розпочала роботу гімназія суспільно-гуманітарного напрямку і починаючи з 2004 року заклад випускає щорічно близько 30 учнів. Середня загальноосвітня школа №2 функціонує як спеціалізована з поглибленим вивченням іноземних мов. Загальна кількість випускників середніх навчальних закладів у порівнянні з 1996 році збільшилася на 32,8%.

Таблиця 36. Здобуття повної загальної середньої освіти випускниками шкіл та їх подальше працевлаштування

№	Зміст	2003	2004	2005	2006	2007, прогноз
1	Кількість випускників 9-их класів, всього	553	539	517	537	445
	З них одержали свідоцтва з відзнакою	14	12	13	7	10

2	Кількість випускників 9 класів денних шкіл, які продовжують навчання, всього	535	536	494	521	340
	З них:					
	- в 10-их класах	405	390	322	341	207
	- працевлаштовані	3	3	-	-	3
3	Кількість випускників 11(12)-их класів, всього	411	414	405	390	319
	З них нагороджені медалями, всього	16	18	16	17	16
	- золота медаль	11	14	13	14	13
	- срібна медаль	5	4	3	3	3
4	Кількість випускників, які продовжують навчання у ВУЗах III-IV рівнів акредитації денних шкіл	158	199	218	236	146
5	Кількість працевлаштованих випускників денних ЗНЗ	34	34	21	26	20
6	Кількість учнів перших класів	365	346	310	344	300

В місті недостатньо розвинута мережа професійно-технічних навчальних закладів, які б забезпечували надання молоді одночасно з професійною підготовкою повну загальну середню освіту. Потреби ринку праці на сучасному етапі вимагають вирішити питання підготовки висококваліфікованих кадрів за робочими професіями для підприємств міста.

Охорона здоров'я

Медичні послуги мешканцям міста надає територіальне медичне об'єднання, до якого входить гінекологічне, інфекційне, кардіологічне, наркологічне, неврологічне, пологове, реанімаційне, травматологічне, хірургічне, педіатричне відділення; ТОВ «Стоматологічна поліклініка», 4 приватні стоматологічні кабінети. Жителі міста мають змогу отримати курс лікування в профілакторії заводу електрозварювального устаткування.

На стаціонарному відділенні знаходиться 351 лікарняне ліжко, на денному стаціонарі – 89 ліжок. В галузі охорони здоров'я працює 122 лікарів, середнього медичного персоналу – 422 чоловік, молодшого медичного персоналу – 185 чоловік, інші працівники – 144 чоловік.

Таблиця 37. Місткість лікарень

<i>№</i>	<i>Лікувальна установа</i>	<i>Кількість ліжок</i>
1.	Центральна районна лікарня	351

В місті функціонує „Лікарняна каса Херсонської області”, яка є елементом страхової медицини. Основною метою діяльності лікарняної каси є медичне обслуговування членів лікарняної каси в умовах ринкової економіки шляхом використання коштів, які формуються за рахунок постійних внесків її членів для забезпечення:

- медикаментозного та діагностичного обслуговування хворих в умовах постійного, денного стаціонару, денного стаціонару вдома;
- консультації і діагностики в умовах амбулаторного лікування.

Фінансування ЦРЛ у 2006 році здійснювалось за державні кошти у розмірі 12804,7 тис.грн., це на 13,1% більше, ніж за попередній рік. Із них 7414,6 тис.грн. – трансферти міського бюджету.

Таблиця 38. Захворюваність у місті

<i>Класи хвороб</i>	<i>1991</i>	<i>1996</i>	<i>2003</i>	<i>2004</i>	<i>2006</i>
	<i>Кількість захворювань на 1000 чол.</i>				
Усі захворювання	818,3	851,3	1465,8	883,9	821,9
в т.ч.:					
- новоутворення	15,8	16,8	22,3	16,8	28,2
- хвороби крові та кровотворних органів	0,5	0,6	9,1	8,4	12,5
- хвороби ендокринної системи	4,5	5,1	20,4	38,1	41,2
- розлади психіки та поведінки	10,3	11,1	22,7	35,2	37,3
- хвороби нервової системи	87,0	96,6	20,9	9,9	3,2

- хвороби системи кровообігу	35,8	37,8	180,7	294,2	433,4
- хвороби органів дихання	190,0	194,7	552,2	137,5	65,9
- хвороби органів травлення	20,5	21,8	66,7	103,9	138,6
- хвороби шкіри та підшкірної клітковини	51,8	54,4	66,8	2,2	1,5
- вагітність, пологи	7,9	8,2	4,6	6,5	13,7
- уроджені аномалії	1,1	1,2	5,1	0,1	0,1
- травми, отруєння	74,8	78,1	114,4	28,2	46,3

В місті кількість лікарів на 1 тис. населення значно скоротилась і на кінець 2006 року становить 1,6 чол, це значно нижче від показників по Україні (4,7) і втричі нижче, ніж у 1996 році.

Складною залишається ситуація із соціально небезпечними хворобами. Залишається високим рівень захворюваності на туберкульоз (в Україні за останніх три роки збільшився майже на 26%). Зростає захворюваність на ВІЛ-інфекцію/СНІД, хвороби систем кровообігу, онкологічні захворювання.

Житлово-комунальне господарство

У 2006 році фінансування робіт у житлово-комунальній сфері склали 8,4 млн. грн. (на 19% більше ніж у 2005 році). Із міського бюджету профінансовано та освоєно на капітальні ремонти будинків 120 тис. грн. (у 2005 році – 95 тис. грн.).

В місті здійснює діяльність 8 підприємств житлово-комунального господарства, засновані на комунальній власності міста та 1 підприємство обласного підпорядкування, які надають населенню послуги з тепло-, газопостачання, водопостачання та водовідведення, обслуговування житла та вивозу твердих побутових відходів.

Комунальний житловий фонд становить 215 будинків на 8639 квартир загальною площею 416,4 тис. кв.м. З них приватизовано 6674 квартири площею 349,2 тис. кв.м., або 83,8 %.

За 2006 рік капітальні вкладення у будівництво з міського бюджету склали 5,5 млн. грн.

Житлово-комунальні підприємства міста надають комунальні послуги мешканцям житлового фонду, займаються благоустроєм території міста.

У місті: 86,4 км доріг; 126,4 км мереж водопроводу; 53,2 км теплових мереж; 193,3 км електромереж; 60,9 км довжина каналізаційних мереж.

Через недосконалу законодавчу та нормативну базу, відсутність державної фінансової підтримки та вагомих економічних стимулів, важкий фінансовий стан підприємств та дефіцит бюджетних коштів, реформування житлово-комунального господарства не виправдано затягнулося. Галузь не може розвиватися за рахунок власних фінансових ресурсів і залишається непривабливою для інвесторів.

Основними причинами виникнення та подальшого накопичення як кредиторської, так і дебіторської заборгованості є: низька платоспроможність населення; невідповідність рівня тарифів вартості послуг; відсутність бюджетних дотацій на покриття різниці між рівнем тарифу та повною вартістю послуг; несвоєчасна оплата послуг споживачами; відсутність правових підстав, пені та штрафних санкцій для спонукання громадян-неплатників; збільшення рівня зносу основних фондів і, як наслідок, зростання питомих витрат матеріальних ресурсів та втрат.

Таблиця 39. Водо- та енергоспоживання (на рік)

	2001 рік	2002 рік	2003 рік	2004 рік	2005 рік	2006 рік
Питна вода (тис.м³)	3712	3881,4	3850,9	3650,7	4265,0	4126,8
Газ (тис. м³)	в/д	в/д	в/д	33990,3	40492,9	42532,3
Опалення (Гкал), у т.ч.:	41600	48400	56084	56818	62818	61474
- населення	32900	38700	45100	45748	51477	49741
- підприємства	8700	9700	10984	11070	11341	11733

Комунальне виробниче управління “Каховський водоканал” забезпечує господарсько-питні, комунально-побутові та промислові потреби населення та підприємств міста Каховка, в наслідок використання підземних прісних вод Каховського родовища.

Централізоване теплопостачання в місті забезпечують два комунальні підприємства: “Теплокомуненерго” та “Котельщик”. КП “Теплокомуненерго” має 6 котелень потужністю 39,35 Гкал/ч, та обслуговує дві котельні, які опалюють об’єкти соціального значення. Всі котельні працюють на природному газі. КП “Котельщик” має одну котельню на 4 котли потужністю 25 т пара в час кожний. Централізоване гаряче водопостачання відсутнє.

В 2006 році реалізовано міський проект “Вдосконалення системи збору, вивозу та утилізації ТПВ на території міста Каховки шляхом запровадження механізмів участі громадян в управлінні містом”, загальний обсяг фінансування 283,6 тис.грн.

На реконструкцію і відновлення вуличного освітлення використано в 2006 році 186,7 тис.грн.

Істотні зрушення відбуваються в системі благоустрою міста. Проведено реконструкцію центральної частини міста – вул. Леніна, вул. Пушкіна, поступово розбудовується міська інфраструктура.

Здійснено реконструкцію пам’ятників “Легендарна тачанка” та “Дівчина в шинелі”.

Протягом 2006 року КП “Зеленгосп” придбано саджанців дерев та квітів на суму 7,8 тис.грн.

Транспорт та зв’язок

Міський транспорт є однієї з найважливіших галузей обслуговування населення.

Розгалужена мережа автомобільних доріг довжиною 86,4 км зв’язує всі мікрорайони міста, в т.ч. шляхів з твердим покриттям – 67,1 км. В місті здійснюють діяльність 114 СПД у сфері регуляторного транспорту, 93 СПД (таксі), та 53 вантажних перевізники.

Простежується тенденція зменшення кількості перевезених пасажирів, за 2006 рік пасажирським транспортом перевезено 5345,2 тис.чол. (на 23% менше ніж у 2000 році), пасажирооборот також зменшився в порівнянні з 2000 роком на 16%. Зменшення обсягів зумовлено значним зростанням приватних перевізників.

Таблиця 40. Громадський транспорт

№ п/п	Найменування показника	1996	1998	2000	2002	2004	2006
1.	Перевезено пасажирів, тис. осіб	5816	5331	6622	7160	5336	5345
2.	Сумарна довжина маршрутів, км	80	82	86,4	86,4	86,4	86,4
3.	Кількість маршрутів	3	2	2	2	2	2
4.	Пасажирооборот, млн. пас. км	77,3	71,3	85,11	105,8	71,4	73,15

Каховка розташована на перехресті автомобільних шляхів. Поряд з містом проходить автомобільна магістраль Ростов-Одеса-Рені. Має пряме автобусне сполучення з великими промисловими містами Київ, Дніпропетровськ, Харків, Одеса, Симферополь. На відстані 120 км. розташовані місто-порт Скадовськ на Чорному морі та місто-порт Генічеськ на Азовському морі, у літній період додатково працюють сезонні маршрути з перевезення мешканців та гостей міста до місць відпочинку на узбережжя Азовського та Чорного морів.

У місті розвинені всі види зв’язку. Місто має розгалужену телефонну мережу. Активно розвивається система мобільного зв’язку, введені в дію цифрові телефонні станції. Глобальна мережа «Інтернет» використовується у всіх сферах діяльності.

Послуги зв’язку в місті надає Каховський цех електрозв’язку ВАТ “Укртелеком”. Щільність телефонів на 100 мешканців міста – 31,8 (в Україні – 22,9). В поточному році реалізовано проект побудови цифрової транспортної мережі зв’язку Каховка – Н.Каховка на основі волоконно-оптичних ліній зв’язку, що дасть можливість значно поліпшити якість зв’язку та розширити сферу послуг.

Розвиток споживчого ринку товарів і послуг

На території міста розташовано 315 об’єктів торгівлі і послуг, в т.ч. продовольчих – 76, 22 оптові бази та склади, 53 – громадського харчування.

За 2006 рік обсяги роздрібного товарообороту склали 58043 тис.грн. В порівнянні з 2005 роком товарооборот збільшився на 21%.

У 2006 році по місту доход від реалізації послуг досяг 34,8 млн.грн., що на 15,2% більше ніж у 2005 році. Доход від реалізації послуг оплачених населенням – 18,2 млн.грн.

7. ДОВКІЛЛЯ

7.1. АТМОСФЕРА

У порівнянні з 1990 роком рівень викидів шкідливих речовин в атмосферне повітря знизився у 8 разів і становив у 2003 році 3,9 кг на душу населення.

Стан навколишнього природного середовища в цілому залишається стабільним. Реалізація природоохоронних заходів здійснюється із залученням коштів міського та обласного екологічних фондів, але цих коштів недостатньо для вирішення природоохоронних питань. Скидання забруднених зворотних вод у природні водні об'єкти становить 0,6% до загального обсягу зворотних вод, це найнижчий показник серед міст Херсонської області.

Таблиця 41. Забруднення атмосферного повітря у 2006 році

	<i>SO₂</i>	<i>NO_x</i>	<i>Пил</i>
за 1 квартал (тон)	244,5	16,1	1,3
за 2 квартал (тон)	282,6	20,2	1,4
за 3 квартал (тон)	295,7	25,3	1,5
за 4 квартал (тон)	249,5	17,6	1,4

7.2. УТИЛІЗАЦІЯ ВІДХОДІВ

Таблиця 42. Обсяг вироблених відходів за 2006 рік

<i>Тип відходів</i>	<i>Кількість, т</i>
Змішані побутові відходи	552
Сміття з вулиць	1,9

Основними проблемними екологічними є питання, пов'язані з поводженням з твердими побутовими відходами. Потребує подальшого вдосконалення система збору та вивозу ТПВ, потребує термінового вирішення питання реконструкції полігону твердих побутових відходів, який знаходиться в безпосередній близькості від міста, неподалік від „Легендарної тачанки”, поряд з магістральним шляхом Одеса-Мелітополь та залізничною колією, має вкрай неестетичний вигляд, що негативно впливає на імідж міста. Першочергові роботи по будівництву котловану для захоронення ТПВ здійснювались протягом 2005 року за рахунок коштів обласного Фонду охорони навколишнього природного середовища. Для продовження робіт по реконструкції полігону (будівництва другої черги котловану) необхідно віднайти джерела фінансування. Також для продовження строку експлуатації полігону необхідно впроваджувати сучасні технології роздільного збирання, сортування та переробки вторинної сировини.

Загальний обсяг фінансування природоохоронних заходів з міського бюджету (благоустрій, озеленення, ремонт доріг) – 883,3 тис. грн. на 4% ніж за попередній рік.

Вивезення та утилізацію твердих побутових відходів здійснює комунальне транспортне підприємство, середньорічний обсяг утилізації становить 50 тис.м³, обсяг вивезеного від населення 38,0 тис. м³.

Сортування ТПВ не здійснюється. Утилізація відходів проводиться на полігоні ТПВ.

8. КУЛЬТУРНО-ОЗДОРОВЧА СФЕРА

Місто Каховка одне із мальовничих міст Херсонщини розташовано на березі річки Дніпро. Регіон має унікальні можливості для відпочинку (мисливські угіддя, риболовля, водний туризм, відпочинок на Дніпрі).

Стратегічною програмою розвитку міста до 2011 року визначено основні напрями розвитку туризму в місті.

В 2007 році реалізовується інвестиційний проект „Створення міської туристично-екскурсійної агенції на базі комунального підприємства з метою забезпечення кластерної моделі розвитку туризму в регіоні”. Створення міської туристично-екскурсійної агенції дасть можливість скоординувати дії та зусилля міської влади на професійній основі, використати існуючий туристичний потенціал для економічного та соціального розвитку міста, забезпечить створення туристичного кластеру навколо існуючих історичних, культурних та природних пам'яток шляхом поєднання зусиль органів місцевого самоврядування та приватних підприємців, зацікавлених у розвитку туристичної інфраструктури.

Таблиця 43. Кількість відвідувачів міста Каховка

	1998	2002	2004	2006
Місто Каховка	5502	5405	4874	3009

Таблиця 44. Можливості для розміщення гостей у готелях міста Каховки

	Кількість ліжок	Річна заповнюваність, %
КП „Готель „Таврія”	82	21,5

На території міста розташовано Палац культури, молоді та спорту, школа мистецтв, КП „Екран”, КП „Парк культури і відпочинку”, дендропарк, музей історії - філія Херсонського краєзнавчого музею - це заклади, які здійснюють єдину політику у сфері культури нашого міста. Працюють в них 102 чол.

Каховський дендропарк засновано в 1957 році. На його території було висаджено багато рідкісних екзотичних видів дерев та чагарників, завезених з різних куточків колишнього СРСР. Каховський дендрологічний парк, затверджено пам'ятником природи місцевого значення і віднесено до категорії парків-пам'ятників садово-паркового мистецтва (рішення облвиконкому №242/10 від 27 травня 1967р., №100/4 від 2 березня 1972р.).

Парк культури і відпочинку – госпрозрахункове підприємство з частковою дотацією з міського бюджету. Загальна площа Парку 10 гектарів, на цій території розташовано 9 атракціонів із них 5 атракціонів для дорослих і 4 для дітей, які одночасно можуть прийняти більше 300 відвідувачів. КП «Парк культури і відпочинку» не в повній мірі використовує існуючий потенціал, потребує залучення зовнішніх інвестицій для розвитку інфраструктури для відпочинку населення.

Міський Палац культури молоді та спорту - культурний центр нашого міста, який займається розвитком здібностей усіх різновікових категорій населення та організовує їх відпочинок. На цей час у 33 секціях, гуртках, клубах, об'єднаннях займається 1363 чол. (у 2005 році у 47 секціях займалось 1705 чол).

Комунальне підприємство „Екран”(кінотеатр ім. Блюхера) має глядацький зал на 150 місць.

Таблиця 45. Місткість споруд культурно-спортивного призначення

№ п/п	Споруда	Місткість, чол.	Події чи заходи, що викликають найбільший приплив гостей
1.	Каховська школа мистецтв	240	Концерти
2.	Палац культури, молоді та спорту	656 - великий зал, 290 - малий зал	Концерти, огляди, демонстрація кінофільмів
3.	Спорткомбінат "Олімпійський"	1540(індивідуальні сидіння) +до 2000 стоячі місця	Футбольні матчі чемпіонату області та всеукраїнських змагань серед дорослих і дітей. Культурно-видовищні та спорт.-масові заходи. Спартакіади з різних видів спорту обл. і всеукраїнського рівнів.
4.	Стадіон "Авангард" ВАТ "КЗЕСО"	1860 (сидячі - дерев'яні лавки)+1200 - стоячі місця	Футбольні матчі чемпіонату області та всеукраїнських змагань. Спартакіади ВАТ "КЗЕСО". Всеукраїнські змагання на призи клубу "Шкіряний м'яч". Міжнародний фестиваль "Таврійські ігри"
5.	Спортивний зал Каховської ДЮСШ відділу освіти	450	Всеукраїнський шкільний чемпіонат з футболу "DJUCE ГОЛ". Всеукраїнські змагання з кіокушин-кай карате. Міжнародні змагання з кікбоксингу.

9. ЦІЛІ РОЗВИТКУ МІСТА (ІНВЕСТИЦІЙНІ ПРОЕКТИ)

Таблиця 46. Планова інвестиційна діяльність у місті до 2008 року

<i>№ п/п</i>	<i>Проект</i>	<i>Кошторисна вартість (млн. грн.)</i>	<i>Джерело фінансування</i>
1	Виробництво сучасних будівельних матеріалів з полімерів.	в/д	зовнішні інвестиції
2	Розробка нових колійних машин, створення виробничих потужностей, технологічне оснащення виробництва і виготовлення нової продукції - колійної залізничної техніки.	10	зовнішні інвестиції
3	Впровадження комплексу для автоматичного управління асинхронними двигунами насосних агрегатів на КНС №2,3.	0,34	зовнішні інвестиції
4	Впровадження енергозберігаючих технологій: спорудження та введення в експлуатацію котельної, яка працює на біопаливі.	в/д	зовнішні інвестиції
5	Виготовлення устаткування для компресорних газонаповнювальних станцій по заправці транспортних засобів метаном та будівництво газозаправних станцій на території міста.	в/д	зовнішні інвестиції
6	Впровадження виробництва фасованої столової води та напоїв.	в/д	зовнішні інвестиції