



КОЛОМИЯ

ПРОФІЛЬ ГРОМАДИ

Підготовлено

Комітетом стратегічного планування

за сприяння

Проекту «Економічний розвиток міст»

за підтримки



ПЕРША ВЕРСІЯ

липень 2007 р.

ЗМІСТ

I	ВСТУП.....	5
I.1	Історичний огляд та соціально–економічна характеристика міста.....	5
I.2	Загальна інформація про область.....	9
II	НАСЕЛЕННЯ.....	11
III	ЖИТЛО.....	14
IV	ЗАЙНЯТІСТЬ І ДОХОДИ.....	17
IV.1	Зайнятість.....	17
IV.2	Заробітна плата.....	20
IV.3	Безробіття.....	23
V	ЕКОНОМІКА.....	26
V.1	Суб'єкти господарської діяльності.....	26
V.2	Найбільші роботодавці.....	35
V.3	Економіка міста.....	36
VI	ЗАКЛАДИ СУСПІЛЬНОГО КОРИСТУВАННЯ ТА ІНФРАСТРУКТРА.....	38
VII	ДОВКІЛЛЯ.....	39
VII.1	Утилізація відходів.....	39
VIII	ТУРИЗМ.....	39
IX	ЦІЛІ РОЗВИТКУ МІСТА.....	40
IX	ДЕЯКІ ХАРАКТЕРИСТИКИ МІСТА.....	41

Перелік таблиць

Таблиця 1:	Порівняння: місто, область, країна.....	10
Таблиця 2:	Чисельність мешканців у місті та районі (на 31 грудня).....	11
Таблиця 3:	Природний та міграційний рух населення.....	11
Таблиця 4:	Розподіл населення за віком у 2001 році.....	13
Таблиця 5:	Рівні освіти серед населення.....	14
Таблиця 6:	Розвиток житлового забезпечення.....	14
Таблиця 7:	Загальні тенденції зміни зайнятості.....	17
Таблиця 8:	Зайнятість за видами діяльності.....	17
Таблиця 9:	Структура зайнятості за видами діяльності, %.....	18
Таблиця 10:	Середня заробітна плата, грн.....	20
Таблиця 11:	Ланцюговий індекс зростання середньої заробітної плати, %.....	20
Таблиця 12:	Заробітна плата за видами діяльності.....	21
Таблиця 13:	Ланцюговий індекс зростання середньої заробітної плати за видами діяльності, %.....	22
Таблиця 14:	Рівень зареєстрованого безробіття (на 31 грудня).....	23
Таблиця 15:	Кількість безробітних на одну вакансію (на 31 грудня).....	23

ПРОФІЛЬ ГРОМАДИ м. КОЛОМІЯ

Таблиця 16: Зареєстровані безробітні за тривалістю безробіття (на 31 грудня)	24
Таблиця 17: Зареєстровані безробітні за рівнем освіти (на 31 грудня)	25
Таблиця 18: Зареєстровані суб'єкти господарської діяльності (усі суб'єкти ЄДРПОУ, юридичні особи)	26
Таблиця 19: Зареєстровані суб'єкти підприємницької діяльності (юридичні особи)	26
Таблиця 20: Зареєстровані малі підприємства (СПД – юридичні особи)	27
Таблиця 21: Зареєстровані фізичні особи – СПД (підприємці)	27
Таблиця 22: Зареєстровані суб'єкти підприємницької діяльності у місті	27
Таблиця 23: Суб'єкти господарської діяльності за видами діяльності	29
Таблиця 24: Обсяг продукції та послуг за видами діяльності в порівняних цінах, тис. грн. ...	29
Таблиця 25: Товарна структура експорту, тис. дол. США	30
Таблиця 26: Географічна структура експорту, тис. дол. США	32
Таблиця 27: Структура прямих іноземних інвестицій за країнами походження, тис. дол. США	33
Таблиця 28: Найбільші роботодавці	35
Таблиця 29: Доходи міського бюджету на одного мешканця	36
Таблиця 30: Бюджет розвитку та основні видатки міського бюджету на одного мешканця на рік, грн.	37
Таблиця 31: Наявні в місті вільні земельні ділянки, призначені для ведення господарської діяльності	38
Таблиця 32: Випускники навчальних закладів – середніх, вищих	38
Таблиця 33: Місткість лікарень	38
Таблиця 34: Громадський транспорт	39
Таблиця 35: Обсяг вироблених відходів у 2006 році	39
Таблиця 36: Кількість гостей	39
Таблиця 37: Можливості для розміщення гостей у готелях, пансіонатах, турбазах тощо	39
Таблиця 38: Місткість споруд культурно-спортивного призначення	40
Таблиця 39: Планована інвестиційна діяльність у місті до 2008 року	40

Перелік графіків

Графік 1: Функціональні характеристики міст конкурентів	10
Графік 2: Динаміка чисельності мешканців у місті та районі (на 31 грудня)	11
Графік 3: Природний рух населення	12
Графік 4: Міграційний рух населення	12
Графік 5: Розподіл населення за віком у 2001 та 2006 роках	13
Графік 6: Розподіл населення міста за рівнем освіти у 2001 році	14
Графік 7: Відсоток помешкань, підключених до систем комунальних послуг	15
Графік 8: Заселені будинки, кількість	15
Графік 9: Введення нового житла	16

ПРОФІЛЬ ГРОМАДИ м. КОЛОМІЯ

Графік 10:	Середня ринкова ціна одиниці площі нового помешкання, грн.....	16
Графік 11:	Порівняння забезпеченості житлом, м кв. загальної площі на одного мешканця.	16
Графік 12:	Динаміка зміни зайнятості у місті та області.....	17
Графік 13:	Зміна зайнятості за основними видами діяльності.....	18
Графік 14:	Структура зайнятості за видами діяльності у 2002 році	19
Графік 15:	Структура зайнятості за видами діяльності у 2006 році	20
Графік 16:	Динаміка середньої заробітної плати, грн.....	21
Графік 17:	Заробітна плата за видами діяльності	22
Графік 18:	Динаміка зареєстрованого безробіття.....	23
Графік 19:	Динаміка безробітних на одну вакансію	24
Графік 20:	Динаміка зміни безробітних за тривалістю безробіття.....	25
Графік 21:	Динаміка зміни безробітних за рівнем освіти.....	26
Графік 22:	Динаміка зареєстрованих СПД (юридичні особи) на 1000 жителів.....	28
Графік 23:	Динаміка зареєстрованих МП на 1000 жителів	28
Графік 24:	Динаміка зареєстрованих СПД у місті.....	28
Графік 25:	Структура суб'єктів господарської діяльності у 2005 році	29
Графік 26:	Обсяг продукції та послуг за видами діяльності, тис. грн.	30
Графік 27:	Структура обсягів продукції та послуг за видами діяльності у 2006 році	30
Графік 28:	Товарна структура експорту в 2006 році.....	31
Графік 29:	Обсяги експорту – імпорту товарів, тис. дол. США	32
Графік 30:	Географічна структура експорту в 2006 році	32
Графік 31:	Структура прямих іноземних інвестицій за країнами походження в 2006 році .	33
Графік 32:	Порівняння розмірів ПІІ на одного мешканця у 2006 році, дол. США	33
Графік 33:	Порівняння інвестицій в основний капітал на одного мешканця, грн. (у фактичних цінах)	34
Графік 34:	Роздрібний товарооборот підприємств у розрахунку на одну особу в місяць, грн.	34
Графік 35:	Обсяг реалізованих послуг населенню на одну особу в місяць, грн.....	35
Графік 36:	Доходи міського бюджету на одного мешканця.....	37

I ВСТУП

I.1 ІСТОРИЧНИЙ ОГЛЯД ТА СОЦІАЛЬНО-ЕКОНОМІЧНА ХАРАКТЕРИСТИКА МІСТА

РОЗТАШУВАННЯ, ГЕОГРАФІЯ, КЛІМАТ, НАСЕЛЕННЯ

Місто Коломия займає територію 41,149 кв. км і розташоване на південному заході України, в південно-східній частині Івано-Франківської області, на лівому березі річки Прут (ліва притока р. Дунай), на Передкарпатській височинній фізико-географічній області та Зовнішніх Карпатах. Місцезнаходження міста – 48,5 гр. пн. ш., 25,1 гр. сх. д., 243 м. над рівнем моря. Рельєф Коломиї рівнинно-терасний, загальний похил поверхні на Схід. Основна річка - Прут, в межах міста в неї впадають річки Пістинька, Коломийка, Радилівка, Косачівка, Чорний потік та ін. Коломия по периметру міської зони межує з спілками селян Коломийського району. Довжина міських кордонів становить близько 35 кілометрів в т.ч. по ріці Прут 8,5 кілометра.

Клімат міста характеризується сприятливими умовами протягом всіх сезонів. Місто Коломия знаходиться в мальовничому районі і є чудовим місцем для проживання, бізнесу, роботи та відпочинку. Помірно-континентальний, вологий клімат прохолодний влітку та м'який взимку є дуже сприятливим для господарської діяльності населення. Середньорічна температура повітря 7,3 градуса. Вегетаційний період складає 211 днів. Середньорічна кількість дощових днів в рік становить близько 100 і опадів випадає близько 658 мм.

Кількість наявного населення - 61,0 тис. осіб. За даними Всеукраїнського перепису на території міста проживають представники понад 30 національностей і народностей. Національний склад населення: українці - 92,4%; росіяни-5%; поляки – 0,49%; білоруси – 0,29%; євреї – 0,08%; інші – 1,83%. Демографічна оцінка населення у працездатному віці складає близько 64 відсотки.



ПРОФІЛЬ ГРОМАДИ м. КОЛОМИЯ

СТОРИНКИ ІСТОРІЇ

Коломия – одне з найстаріших міст регіону. Перша літописна згадка про місто належить до 1241 року і стосується коломийської солі. Пізніше, столиця Покуття, Коломия тільки побіжно згадується в Галицькому літописі. Вона фігурує як місто солі і зберегла це значення у загальноукраїнському масштабі протягом цілого ряду століть.

Важливі події в житті коломиян позначилися в VI-VII століттях, коли на південно-західному кордоні Київської центральної держави виникає, розвивається і виконує певні політичні та соціально-економічні функції поселення Коломиї. Саме в цей період створилися передумови для становлення в Коломиї центру посередницької торгівлі на перехресті шляхів із Західної до Східної Європи.

Розвиток міста в епоху середньовіччя мав певні особливості у порівнянні з іншими подібними містами Центральної та Східної Європи. Тут відбуваються польсько-шляхетські сеймики, укладаються міжнародні угоди між Польщею і Волощиною. Розвиток цехового ремесла, привілеї польських королів не лише сприяли господарському розвитку цілого Покуття, але й піднесенню Коломиї як політико-культурного центру. Цьому сприяло ще й те, що Коломия як вільне королівське місто Польської корони в 1395-1565 роках отримало від короля та сейму певні привілеї на право економічної та зовнішньоекономічної діяльності. У 1405 році місто отримало Магдебурзьке право. Найпоширенішими галузями ремесла у Коломиї було кравецтво, кушнірство, бондарство, ткацтво, гончарство, різництво, пекарство. У 1785 році налагоджено поштовий зв'язок з Чернівцями через Ясси до Молдавії, Туреччини й Балкан. В 1870 році в Коломиї діяли 5 шкіряних, 8 винокурних заводів, а також лісопилні, гончарні та цегельні заводи. Серед підприємств текстильної промисловості Галичини найбільшим до середини XIX ст. була коломийська фабрика "Геллера і Синів". В цей період, місто, де проживали, крім українців, поляки і євреї, німці і вірмени, англійці і болгари, стає центром етнопонаціональних та економічних відносин на Покутті. Наприкінці XIX століття активно ведуться містобудівні роботи: в 1877 році збудовано міську ратушу, на цей період припадає спорудження будинку повітової Ради, в якому тепер знаходиться музей історії міста. В 1892 році завершено будівництво Народного дому, з'являються сучасні міські квартали та дільниці, прикрашені оригінальним вирішенням пам'яток української та західноєвропейської архітектури.

В період 1919-1939рр. українсько-польські відносини стають відповіддю на "прогресивні" ініціативи польського уряду: громадськість міста різко засуджує земельне законодавство і колонізацію краю. У цей період кооперативні, приватні та державні установи об'єднують переважно сільських споживачів і торговельні спілки, регулюють ціни на сільськогосподарські продукти та готові вироби. Визначними установами в Коломиї стають "Маслосоюз", "Центросоюз", "Народна торгівля", "Центробанк", "Покутський союз", "Покутський господар".

До 1939 року Коломия стає другим після Львова центром культурно-громадського життя Галичини. Після Другої світової війни місто розвивається як більшість подібних міст України.

ЕКОНОМІКА ТА ПРОМИСЛОВІСТЬ

Економічний потенціал Коломиї представлений 23 промисловими підприємствами (враховуючи дочірні підприємства ВАТ «Коломиясільмаш»), 10 будівельними організаціями, 2 автотранспортними підприємствами, більше півсотні підприємствами торгівлі та підприємствами громадського харчування, 140 підприємствами побутового обслуговування населення. У місті близько 1000 малих економічних формувань різних форм власності, понад 5,7 тис. осіб здійснюють підприємницьку діяльність як фізичні особи. Соціально-економічний стан міста формують промислові підприємства таких галузей: машинобудівної та металообробної, лісової, деревообробної, паперової, легкої, харчової, переробної, поліграфічної та промисловості будівельних матеріалів. У промисловості міста переважає недержавний сектор, частка якого в загальному обсязі виробництва більше 95%.

В останній час спостерігається тенденція зростання обсягів виробництва промислової продукції в харчовій промисловості (ТЗОВ ЗПК «ЮМАС»), та виробництво неметалевих мінеральних виробів (ЗАТ «Заводууправління будівельних матеріалів»), що зумовлено, насамперед, оптимальним завантаженням потужностей, де суттєво зросли відповідно обсяги випуску борошна та цегли і кахлю.

Одним з найпотужніших підприємств міста є ЗАТ «Заводууправління будівельних матеріалів», яке займається виробництвом цегли, кахлю, камінів. В даний час ним виробляється 40% продукції. За рахунок стабілізації господарської діяльності ВАТ «Коломиясільмаш» відбулися позитивні зрушення в галузі машинобудування. Підприємства галузі легкої промисловості володіють великими потенціалами виробництва легкого одягу, шкарпетково-панчішних виробів, пошиття чохлів для автомобілів. Дещо знизилися обсяги випуску продукції на підприємствах деревообробної промисловості, хоча на обласному та загальнодержавному рівнях вона займає одне з провідних місць.

Загальними проблемними питаннями практично для більшості галузей промисловості є збільшення зносу основних фондів, технічна та технологічна відсталість, відсутність чіткої політики подальшого розвитку виробництва в умовах підвищеної конкурентоспроможності, низький рівень

ПРОФІЛЬ ГРОМАДИ м. КОЛОМІЯ

використання наявних виробничих потужностей, збитковість, неплатоспроможність, відтік кадрів при значній їх потребі.

МАЛИЙ БІЗНЕС

Сектор малого підприємництва виділився у самостійний соціально-економічний підрозділ народного господарства, намітилися певні тенденції в його розвитку. Динаміка росту малого бізнесу свідчить про достатній внутрішній його потенціал, бажання і можливості широкого проширення населення забезпечити власними силами свою економічну самостійність. Кількість малих підприємств – юридичних осіб зростає з кожним роком в середньому на 3,0 відсотки, фізичних осіб – на 9 відсотків. Темпи приросту кількості суб'єктів малого підприємництва склали 7,3 відсотки.

Підприємства малого та середнього бізнесу працюють у всіх галузях промисловості. Їм вдалося заповнити нішу у виробництві окремих видів продукції, спричинену кризовим станом багатьох промислових підприємств. Вони забезпечують значні обсяги будівельно-монтажних робіт, роздрібного товарообороту та платних послуг. Кількість підприємств, що виробляють продукцію та надають послуги зросла за останній рік на 6,4%. У сфері малого підприємництва на сьогоднішній день працюють біля 4 тис. осіб, а з врахуванням підприємців – фізичних осіб без юридичного статусу – понад 6,0 тис. осіб, що складає 48,4% від загальної кількості зайнятих у галузях економіки (по області 28,6%), або 15,6% від загальної кількості населення в працездатному віці (по області 10,2%).

За 2006 рік малі підприємства міста виробили продукції, робіт, послуг на 95,0 млн. грн. За останні 5–6 років спостерігається гостре збільшення кількості підприємств, напрямком діяльності яких є торгівля, громадську харчування, підприємства легкої та харчової промисловості, які орієнтовані як в основному на місцевий ринок.

ІНВЕСТИЦІЙНА ДІЯЛЬНІСТЬ

Загальний обсяг прямих іноземних інвестицій, залучених в економіку міста станом на 01.01.2007 року становить 4755,6 тис. дол. США. У 2006 році відбувся відтік капіталу з Ліберії, Багам, та Кіпру, що було зумовлено припиненням діяльності підприємств СП «Ленокс-Прут» та ВАТ «Коломийський лісокомбінат». Найбільша сума інвестицій на протязі 2001-2006 років надходили з Ізраїля та США. Інвестиції з цих країн надійшли на СП «Лісова компанія «Лаванда», що займається переробкою деревини та виготовленням виробів з деревини і на мукомельне підприємство ТзОВ ЗПК «ЮМАС».

За обсягами іноземних інвестицій на одного жителя місто займає 10 місце в області. Найбільше внесено інвестицій у промислові підприємства – 4681,45 тис. дол. США, що становить 98,4 відсотки від загального обсягу інвестицій міста. Найпривабливішими для інвесторів є підприємства з виробництва деревини та виробів з деревини – 59,3 відсотки, харчова промисловість – 37,1 відсотки. Місто планує поживавити роботу над залученням інвестицій.

ЗОВНІШНЬОЕКОНОМІЧНА ДІЯЛЬНІСТЬ

Протягом 2006 року мало місце нарощення обсягів зовнішньоторговельного обороту, причому за вказаний період значення коефіцієнту покриття імпорту експортом по місту становив 1,53.

Зовнішньоторговельний оборот за 2006 рік склав 7677,7 тис. дол. США, при цьому експорт товарів становить 4632,37 тис. дол. США та збільшився з відповідним періодом 2005 року на 25,8%, імпорт товарів становив 3045,33 тис. дол. США та зменшився на 6% до відповідного періоду 2005 року. В загальному обсязі експорту товарів місто займає 0,49%, імпорту – 0,40%.

Партнерами в зовнішній торгівлі товарами були нерезиденти 29 країн світу. Провідне місце в експорті товарів займають країни Європи, на долю яких припадає 76,1%. Найбільше товарів було поставлено в Італію – 20,7%. В країни СНД протягом 2006 року експортовано товарів на суму 958,13 тис. дол. США з них 84,5% становить експорт в Росію. В товарній структурі експорту найбільшу частину займають деревина та вироби з деревини, текстиль та вироби з текстилю.

ТОРГІВЛЯ ТА ПОСЛУГИ

Загальний обсяг роздрібного товарообороту за січень-грудень 2006 р. склав по місту 133,8 млн. грн., що відповідає 6,1% роздрібного товарообороту області. У порівнянні з 2005 роком товарооборот збільшився 38,3%. Протягом 2006 року в місті відкрито 40 підприємств з торгівлі продовольчими та непродовольчими товарами, 6 підприємств громадського харчування на 210 посадкових місць, 9 підприємств побутового обслуговування населення. Було відкрито 14 відділів у магазинах, 2 аптеки, 3 аптечних кіоски, 1 автозаправна (АЗС) станція та 1 станція технічного обслуговування. На споживчому ринку все більшого розвитку набуває сфера послуг. Станом на 01.01.2007 року в місті побутові послуги надають 119 підприємств, з них 25 перукарень, 13 фотоательє, 29 майстерень з ремонту. Всього за 2006 рік реалізовано послуг на суму 36,5 млн. грн., середня вартість одного замовлення складала 43 грн. Найбільше реалізовано послуг для населення – 60% від загальної суми реалізації (технічне обслуговування та ремонт автомобілів, офісної та електронно-обчислювальної техніки, побутових виробів, предметів особистого користування). За

ПРОФІЛЬ ГРОМАДИ м. КОЛОМИЯ

абсолютним приростом обсягу реалізованих послуг на одну особу місто займає 3 місце згідно рейтингової оцінки соціально-економічного становища міст і районів Івано-Франківської області.

ТУРИСТИЧНО РЕКРЕАЦІЙНИЙ КОМПЛЕКС

Розвиток туризму в місті Коломиї - це один з визначених громадою міста стратегічних напрямків її розвитку. Вигідне географічне розташування, зосередження в районі особливих природних ресурсів з своєрідною флорою і фауною передгірних районів Карпат, сприятлива екологія, велика кількість пам'яток архітектури різних стилів та епох, приміська заповідна зона, збережені культурні традиції предків, мистецько-фестивальний імідж, а також історична спадщина без сумніву визначають місто над Прутом - туристичним. Спостерігається динаміка зростання кількості туристів та обсягу наданих туристичних послуг. Протягом року місто відвідують близько двісті тисяч туристів. Кожного дня готові прийняти гостей міста 4 музеї: Музей народного мистецтва Гуцульщини та Покуття, Музей писанкового розпису "Писанка", Музей історії міста та приватний музей "Просвіта". Функціонує 8 готелів різних форм власності, понад 10 туристичних агентств.

В 2006 році спільними зусиллями влади, представників бізнесу, громадських організацій, депутатським корпусом, враховуючи думку пересічних громадян розроблено стратегічну програму "Розвиток туризму в місті Коломиї на 2006-20011pp"

ІНФРАСТРУКТУРА ЕКОНОМІЧНОГО РОЗВИТКУ ТА ПІДТРИМКИ ПІДПРИЄМНИЦТВА

У місті активно працює ряд організацій, які займаються економічним, суспільним та громадським розвитком, підтримкою підприємництва, розбудовою третього сектору, підготовкою та реалізацією проектів, співпрацю з владою та представляють інтереси громади. Це Коломийський бізнес центр, ДП Бізнес Інтернет Центр, Фонд підтримки підприємства, Асоціація економічного розвитку, Молодіжний центр. Структури надають консультації у сфері бізнесу, готують бізнес плани, проводять навчання, допомагають відповідним верствам населення – молоді, безробітним долучитися до бізнесу чи навчитись шукати працю, надають послуги тиражування, видавництва, організують комп'ютерні курси та курси з англійської мови, цілеспрямовано працюють з молоддю. За участю цих організацій готується багато проектів, які за кошти міжнародної технічної допомоги, що отримуються на конкурсних засадах, виконується ряд суспільних економічних та молодіжних програм.

КУЛЬТУРНИЙ РОЗВИТОК ТА ПАМ'ЯТКИ АРХІТЕКТУРИ

Місто представлене багатьма закладами культурно-мистецького призначення, пам'ятками історії та культури, художніми колективами та виконавцями, які знані за межами регіону.

Музей народного мистецтва Гуцульщини Покуття ім. Й. Бобринського, музей писанкового розпису "Писанка" – унікальна архітектурна споруда в центральній частині міста, яка привертає велику увагу своїм виглядом та прекрасним оформленням у внутрішній частині, музей історії міста, краєзнавчий музей "Просвіта", Коломийський обласний драматичний театр, міський будинок культури (Народний дім), де виступали відома українська співачка Соломія Крушельницька, артистка Марія Заньковецька, композитори Микола Лисенко, Денис Січинський, письменники Василь Стефаник, Наталія Кобринська, І. Франко.

У місті є два парки – парк культури і відпочинку ім. Трильовського, закладений магістратом в першій половині XIX століття і є пам'яткою садово-паркового мистецтва та парк ім. Тараса Шевченка, закладений у 1897 році коломийськими педагогами та учнівською молоддю.

Пам'ятки старовини надають місту історичного вигляду. Найдавнішою пам'яткою архітектури міста є Спаська церква (Благовіщенська), яка збудована як свідчать джерела, в 1587 році. В 1775 році в Коломиї в стилі бароко було збудовано величний парафіяльний костел, який в 1830 році частково згорів і був відреставрований в 1895 році. Міська ратуша та магістрат, споруджені в 1877 році. Костел єзуїтів – споруда 1838 року (нині римо - католицький костел). Святомихайлівська церква, 1855-1873рр. Залізничний вокзал (двірець) – збудований у 1866 році.

Колишня гімназія (тепер ЗОШ № 1), 1875-1901 рр.. Скарбничий уряд (тепер ЗОШ №9) забудова 1897 року. На території міста знаходяться пам'ятники видатним діячам - Т.Шевченку, М.Грушевському, С.Бандері, М.Ірчану, К.Трильовському, А.Міцкевичу та ін.

ОСВІТА

У місті функціонує розвинена мережа закладів освіти. На сьогодні в Коломиї діє 37 навчальних закладів, у яких навчається і виховується близько 20 тисяч чоловік. Серед них 13 дошкільних закладів, 13 загальноосвітніх шкіл. Освітні послуги з підготовки кадрів в місті надають 11 вищих навчальних закладів, які здійснюють навчання за спеціальностями фінансово-економічного та організаційно-управлінського напрямків, в галузях інформаційних технологій та електронних систем, соціального та правового забезпечення, 1 вище професійних училища та професійний ліцей здійснюють підготовку кадрів за більше ніж 20 робітничими спеціальностями, в тому числі будівельними, електромеханічними, технологічними, в галузі торгівлі, громадського харчування та побутового

ПРОФІЛЬ ГРОМАДИ м. КОЛОМИЯ

обслуговування. Коломийське медичне училище здійснює підготовку молодшого медичного персоналу.

Міською радою затверджено 5 освітніх програм: “Програма розвитку освіти на 2005 – 2010 роки”, “Програма “Крокуємо разом”, “Програма роботи з обдарованими дітьми та учнівською молоддю міста на 2006 – 2008 роки”, “Програма розвитку позашкільних навчальних закладів міста на 2002 – 2008 роки”, “Програма забезпечення навчальних закладів сучасними технічними засобами навчання з природничих технологічних дисциплін на 2005 – 2011 роки”.

З метою створення умов для виявлення і розвитку здібностей обдарованих дітей у місті працює гімназія, 3 спеціалізовані школи, 13 профільних класів у загальноосвітніх школах, близько 50 гуртків і груп у позашкільних закладах.

Первинну професійну підготовку за 25-ма робочими професіями здійснюють у ВПУ-14, професійному ліцеї, ПТУ-17, індустріально – педагогічний коледж, 23 спеціальності пропонують ВНЗ I-II рівнів акредитації: медичне училище, Коломийське педагогічне училище, Економіко-правовий коледж, Коледж механічної обробки деревини, коледж комп'ютерних наук, коледж права і бізнесу. За 10-ма напрямками готують фахівців у Коломийський інститут Прикарпатського університету ім. В.Стефаника, інститут управління природними ресурсами. Коломийський інститут управління природними ресурсами надає можливість отримати вищу освіту всіх освітньо-кваліфікаційних рівнів, при цьому 1- 4 курси студенти навчаються на базі КІУПР, а закінчують навчання з отримання відповідного диплому на базі Львівської політехніки

СПОРТ

Коломия має давні спортивні традиції. У місті працюють дві дитячо – юнацькі спортивні школи, в яких навчаються понад 1500 дітей різного віку. У 2005 році був створений міський центр фізичного здоров'я населення “Спорт для всіх”, до складу якого входить п'ять спортивних клубів за місцем проживання та міський шаховий клуб. Міським центром “Спорт для всіх” започатковано проведення спортивних змагань у мікрорайонах міста з різних видів спорту та вікових груп

ОХОРОНА ЗДОРОВ'Я

Важливий чинник життєдіяльності міста – здоров'я його мешканців. Медичну допомогу жителям надають сьогодні 8 лікарні до складу яких входять стаціонарні відділення на 1080 ліжок, поліклініки - доросла, дитяча, стоматологічна, жіноча консультація, наркологічний диспансер, протитуберкульозний диспансер, станція швидкої і невідкладної медичної допомоги. Санітарно-епідемічне благополуччя міста забезпечують районна санітарно-епідеміологічна станція. Відомчі медичні заклади функціонують і на підприємствах міста, які надають значну допомогу в медичному обслуговуванні працюючого населення. В Коломиї працює 25 аптек та 15 аптечних кіосків. 2 приватні медичні заклади "ВіваМед", «Медлюкс», 14 приватних стоматологічних кабінетів.

1.2 ЗАГАЛЬНА ІНФОРМАЦІЯ ПРО ОБЛАСТЬ

Івано-Франківська область утворена 04.12.1939 р. і до 1962 р. мала назву – Станіславська область. Область межує: з Львівською, Тернопільською, Чернівецькою та Закарпатською областями, а також з Республікою Румунія. За характером рельєфу територія області складається з трьох зон: гірської, передгірської (Прикарпаття) і рівнинної. Карпати, що становлять близько половини території області поділяються на Чорногори (найвища точка Говерла – 2061 м) та Горгани (найвища точка Сивуля – 1818 м). Прикарпатська частина території розчленована річками: Дністер (притоки: Бистриця, Гнила Липа, Лімниця, Луква, Свірж, Сівка) та Прут (притоки: Люч, Пістинька, Рибниця, Черемош). Третина області – ліси, що становлять десяту частину всіх лісових ресурсів України).

Клімат помірно континентальний. Середньомісячна температура: липня +18 у рівнинній частині та +12-16 у гірській; січня відповідно -4 та -6. Річна кількість опадів від 650 мм у рівнинній частині до 1550 мм у гірській.

Корисні копалини: розвідано 160 родовищ 24-х видів корисних копалин, з яких розробляється 50-55%. На Івано-Франківщині залягають основні запаси нафти й газу Карпатської нафтогазової провінції. Найбільшими за запасами є: серед нафтових родовищ - Долинське, нафтогазових - Битків-Бабчинське, газових - Богородчанське. Нерудні мінеральні ресурси представлено значними запасами калійних та магнієвих солей, цілющої мінеральної води.

Обласний центр – місто Івано-Франківськ, загальна кількість районів –14, загальна кількість міст –15, з них 5-обласного значення, загальна кількість селищ міського типу –24, сільських населених пунктів – 765, сільських рад –476. У області проживає 1 403 700 осіб. Загальна площа території області – 13900 кв. км, густина населення – 105 жителів на 1 кв. км, частка міських жителів – 42,1%

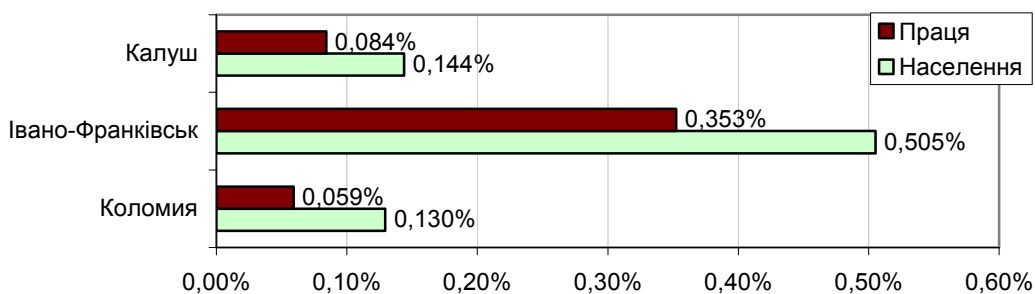
ПРОФІЛЬ ГРОМАДИ м. КОЛОМІЯ



Таблиця 1: Порівняння: місто, область, країна

	Площа (км ²)	Площа у % до загальної площі країни	Населення	Населення у % до загального населення країни	Щільність населення
Місто	41,1	0,007%	61000	0,130%	1484,18
Район	1026,1	0,170%	102900	0,218%	100,28
Область	13900	2,303%	1388600	2,948%	99,90
Україна	603500	100,000%	47100500	100,000%	78,05

Графік 1: Функціональні характеристики міст конкурентів



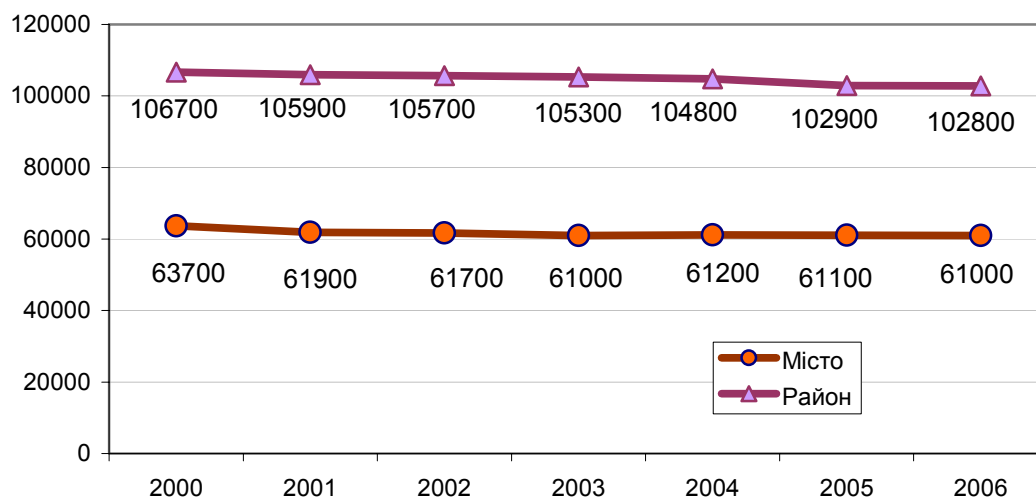
Примітка: Функція «населення» – постійні мешканці міста як відсоток населення країни; функція «праця» – зайняті робочі місця у місті як відсоток загальної кількості зайнятих робочих місць у країні.

II НАСЕЛЕННЯ

Таблиця 2: Чисельність мешканців у місті та районі (на 31 грудня)

	2000	2001	2002	2003	2004	2005	2006
Місто	63700	61900	61700	61000	61200	61100	61000
Район	106700	105900	105700	105300	104800	102900	102800

Графік 2: Динаміка чисельності мешканців у місті та районі (на 31 грудня)



Скорочення чисельності населення міста почалося з 1997 року. Це відбувається внаслідок природного скорочення населення і постійного від'ємного сальдо міграції

Таблиця 3: Природний та міграційний рух населення

	1996	1997	1998	1999	2000	2001	2002	2003	2004	2005	2006
Народжені	698	659	615	579	594	509	569	616	697	614	637
Померлі	603	624	586	648	664	668	693	699	683	685	709
Природний приріст населення	95	35	29	-69	-70	-159	-124	-83	14	-71	-72
Прибулі	984	1243	1272	1182	1236	1322	1238	1090	1121	923	1029
Вибулі	1728	1726	1727	1509	1607	1485	1339	1211	1432	1014	1014
Механічний приріст	-744	-483	-455	-327	-371	-163	-101	-121	-311	-91	15
Загальне збільшення (зменшення)	-649	-448	-426	-396	-441	-322	-225	-204	-297	-162	-57

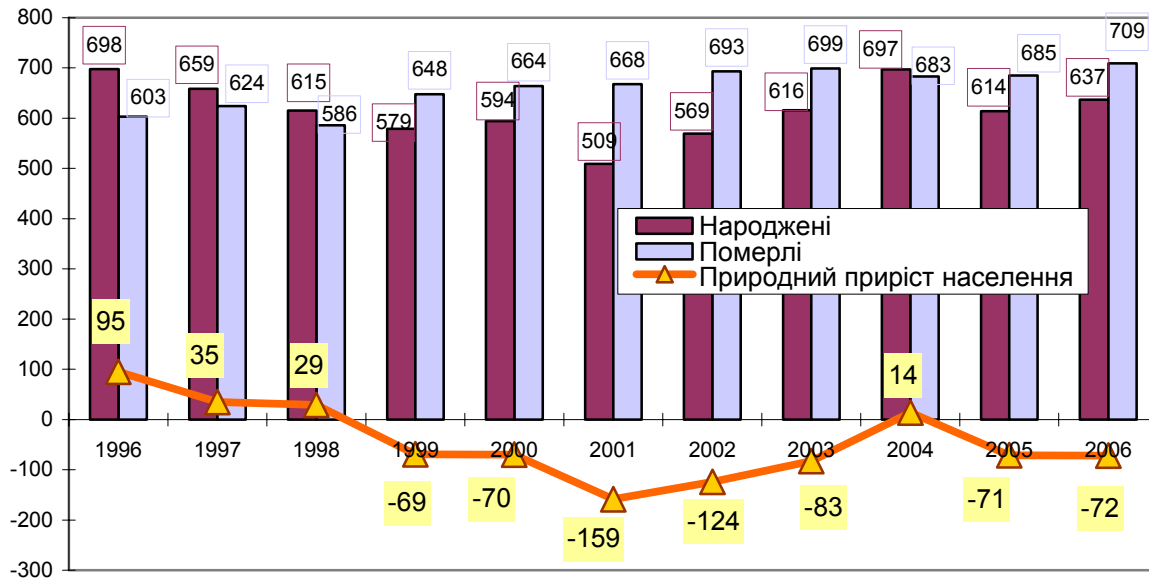
Протягом 1996, 1997 та 1998 років природний приріст населення мав позитивне сальдо, але з року в рік кількість народжених зменшувалась, а кількість тих, що помирають збільшувалась. Тому, починаючи з 1999 року і до сьогодні сальдо природного приросту є негативним – померлі перевищують народжених на 69, 70, 71 та 72 особи у 1999, 2000, 2005 та 2006 роках. У 2001–2002 роках цей показник мав критичний рівень і становив 159 і 124 особи. (Деяким виключенням був 2004 рік, коли кількість народжених різко зросла і забезпечила позитивний показник природного приросту населення на 14 осіб).

Сальдо механічної міграції було негативним упродовж 1996 – 2005 років. Але позитивна тенденція до зменшення абсолютного значення цього показника забезпечила у 2006 році зміну негативного сальдо механічної міграції на позитивне. Якщо у 1996 році кількість вибулих з міста

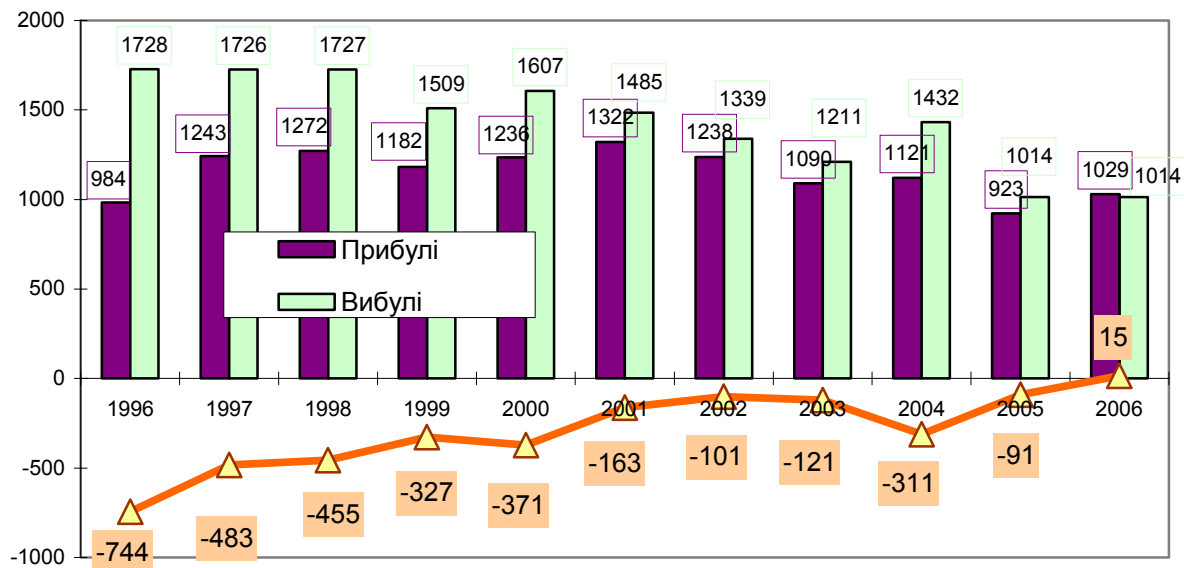
ПРОФІЛЬ ГРОМАДИ м. КОЛОМІЯ

перевищували кількість прибулих на 744 особи, у 2000 році – на 371, у 2005 році – лише на 91, то у 2006 році ситуація склалась навпаки – кількість прибулих перевищила кількість вибулих на 15 осіб.

Графік 3: Природний рух населення



Графік 4: Міграційний рух населення



Серед мешканців міста найбільшу частку – 25,89% у 2001 році і 26,00% у 2006 році займає найбільш активне працездатне населення, тобто населення віком 25–44 роки. далі – 20,63% і 19,63% у 2001 і 2006 роках відповідно – населення віком 15–24 роки., яке скоро вступить у категорію активного працездатного населення. Найменшу частку у 2001 році займає категорія людей віком понад 60 років –15,21%, але у 2006 році –17,48% категорія людей віком до 14 років у 2001 році і

Спостерігається негативний симптом. Кількість активного працездатного населення у віковій категорії 25–44 роки в 2006 році у порівнянні з 2001 роком зменшилась на 1%, у категорії 15–25 років – на 6%, у категорії до 14 років – на 13%. Разом з тим, кількість осіб віком 45–59 виросла за ці роки на 4%, а осіб віком понад 60 років – виросла на 16%. Відбувається старіння населення.

ПРОФІЛЬ ГРОМАДИ м. КОЛОМІЯ

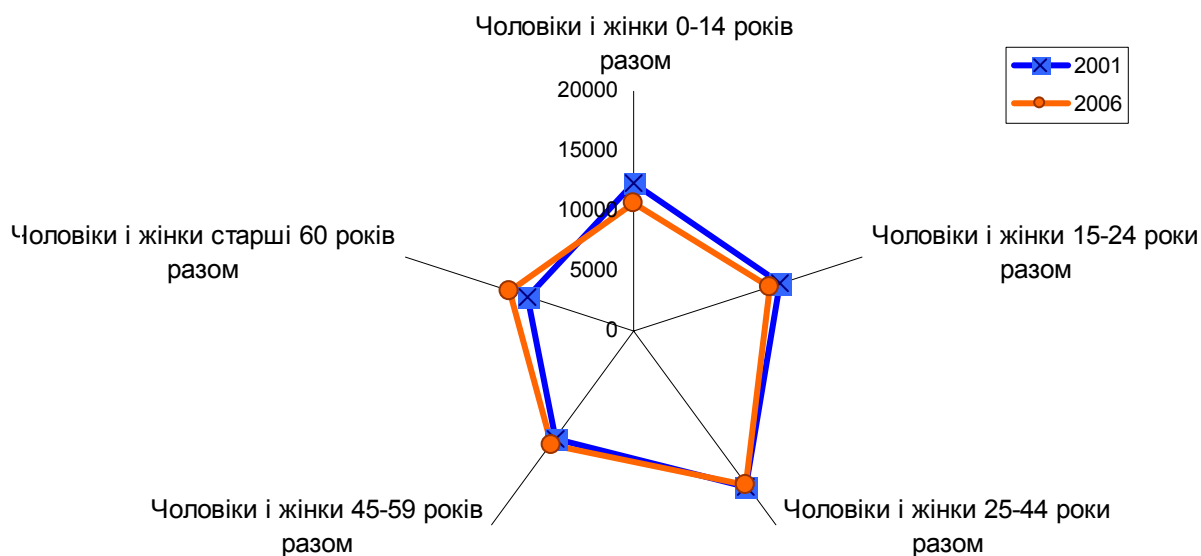
Таблиця 4: Розподіл населення за віком у 2001 році

	2001 рік		2006 рік	
	чисельність	частка	чисельність	частка
Чоловіки 0-14 років	6289	10,16%	5142	8,43%
Жінки 0-14 років	6043	9,76%	5528	9,06%
Чоловіки і жінки 0-14 років разом	12332	19,92%	10670	17,49%
Чоловіки 15-24 роки	5992	9,68%	5629	9,23%
Жінки 15-24 роки	6780	10,95%	6347	10,40%
Чоловіки і жінки 15-24 роки разом	12772	20,63%	11976	19,63%
Чоловіки 25-44 роки	7853	12,69%	7851	12,87%
Жінки 25-44 роки	8173	13,20%	8009	13,13%
Чоловіки і жінки 25-44 роки разом	16026	25,89%	15860	26,00%
Чоловіки 45-59 років	5108	8,25%	5331	8,74%
Жінки 45-59 років	6064	9,80%	6259	10,26%
Чоловіки і жінки 45-59 років разом	11172	18,05%	11590	19,00%
Чоловіки старші 60 років	3587	5,79%	4155	6,81%
Жінки старші 60 років	5829	9,42%	6749	11,06%
Чоловіки і жінки старші 60 років разом	9416	15,21%	10904	17,88%
«Віковий індекс» (у відсотках)	76,35%		102,19%	

Примітка: «Віковий індекс» розраховується у відсотках як відношення чисельності населення у віці понад 60 років до чисельності населення у віці до 14 років включно x 100%.

Віковий індекс населення зростає – з 76,35% у 2001 році до 102,19% у 2006 році. Якщо на 1% осіб віком до 14 років у 2001 році приходилось 0,7635% осіб віком понад 60 років, то у 2006 році ця цифра виросла до 1,219%.

Графік 5: Розподіл населення за віком у 2001 та 2006 роках



ПРОФІЛЬ ГРОМАДИ м. КОЛОМІЯ

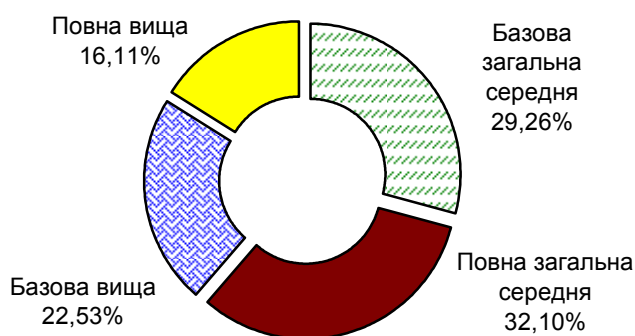
Таблиця 5: Рівні освіти серед населення

(За даними Всеукраїнського перепису населення 2001 року для міського населення у віці понад 10 років)

	Абсолютні показники	Структура в місті	Структура в Україні (для міського населення)
Базова загальна середня	15740	29,26%	25,0%
Повна загальна середня	17272	32,10%	34,8%
Базова вища	12120	22,53%	21,3%
Повна вища	8670	16,11%	16,6%

Примітка: В графі «повна загальна середня освіта» вказано кількість всіх громадян, що мають відповідний рівень освіти незалежно від того, отриманий він у школі чи ПТУ

Графік 6: Розподіл населення міста за рівнем освіти у 2001 році



Розподіл населення за рівнем освіти практично є ідентичним з розподілом в Україні. Трохи кращим є показник частки осіб з вищою освітою, він на 0,49% перевищує відповідний показник в Україні,

III ЖИТЛО

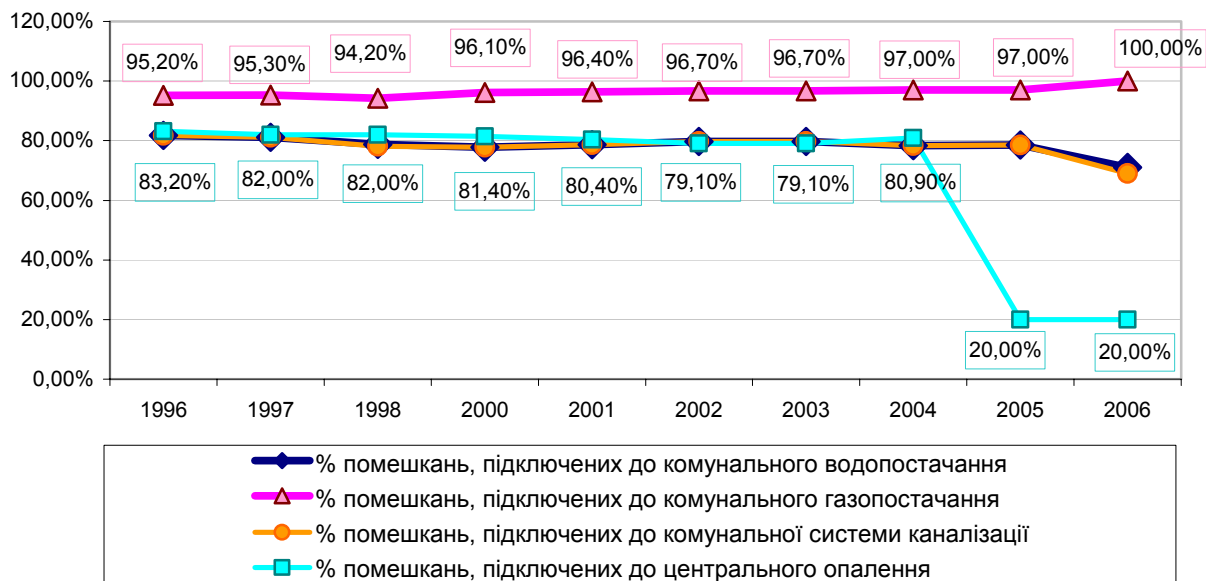
Таблиця 6: Розвиток житлового забезпечення

	1996	1997	1998	2000	2001	2002	2003	2004	2005	2006
Заселені будинки разом, у тому числі:	18603	18986	19079	19185	20141	20176	20187	20114	20265	20786
- індивідуальні будинки	3797	4201	4529	5072	5342	5342	5559	5753	6591	6697
- % індивідуальних будинків серед усіх будинків	20,41%	22,13%	23,74%	26,44%	26,52%	26,48%	27,54%	28,60%	32,52%	32,22%
% помешкань, підключених до комунального водопостачання	81,80%	81,10%	78,70%	77,80%	78,60%	79,70%	79,70%	78,30%	78,50%	71,00%
% помешкань, підключених до комунального газопостачання	95,20%	95,30%	94,20%	96,10%	96,40%	96,70%	96,70%	97,00%	97,00%	100,00%
% помешкань, підключених до комунальної системи каналізації	81,80%	81,10%	78,10%	77,80%	78,60%	79,70%	79,70%	78,30%	78,50%	69,00%
% помешкань, підключених до центрального	83,20%	82,00%	82,00%	81,40%	80,40%	79,10%	79,10%	80,90%	20,00%	0,00%

ПРОФІЛЬ ГРОМАДИ м. КОЛОМІЯ

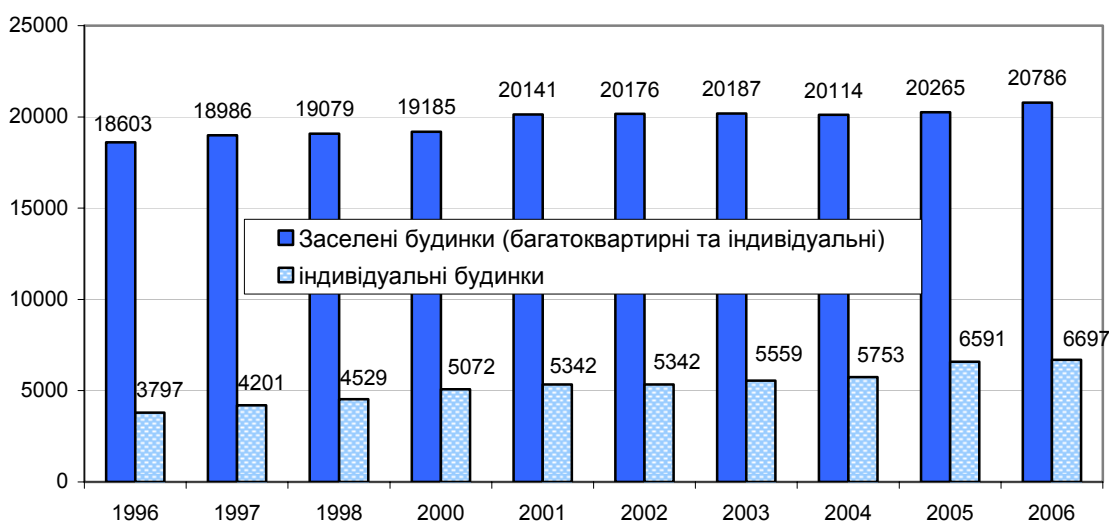
опалення									
----------	--	--	--	--	--	--	--	--	--

Графік 7: Відсоток помешкань, підключених до систем комунальних послуг



Серед усіх систем комунальних послуг, які підключені до помешкань найбільший відсоток стосується комунальної системи газопостачання. Протягом останніх десяти років ця цифра з невеликими коливаннями виросла з 95,20% у 1996 році до 100% у 2006 році. Відсоток помешкань, підключених до комунальної системи водопостачання та каналізації є значно меншим і має тенденцію до зменшення. Якщо у 1996 році 81,80% відсотків всіх помешкань були підключені до загального міського водопостачання і стільки ж до системи каналізації, то у 2006 році – 71% і 69% відповідно. Що стосується використання в помешканнях центрального опалення, то тут ситуація особлива – населення самостійно вирішує цю проблему і активно запроваджує індивідуальне опалення. У 1996 році 83,20% помешкань були під'єднані до централізованого опалення, у 2000 році – вже 81,40%, у 2003 році – ще менше – 79,10%, а у 2005 році – лише 20%.

Графік 8: Заселені будинки, кількість

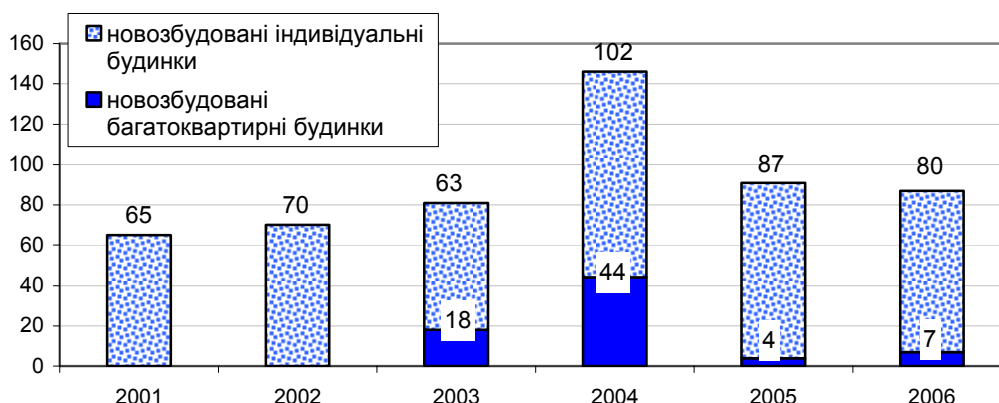


Динаміка зростання кількості заселених будинків багатоквартирних та індивідуальних, і виглядає позитивною, але очевидно, що забезпечується перевагою темпів зростання заселення індивідуальних будинків над багатоквартирними. На жаль, місто не володіє даними про кількість помешкань у багатоквартирних та індивідуальних будинках, тому виконаний аналіз не може бути

ПРОФІЛЬ ГРОМАДИ м. КОЛОМИЯ

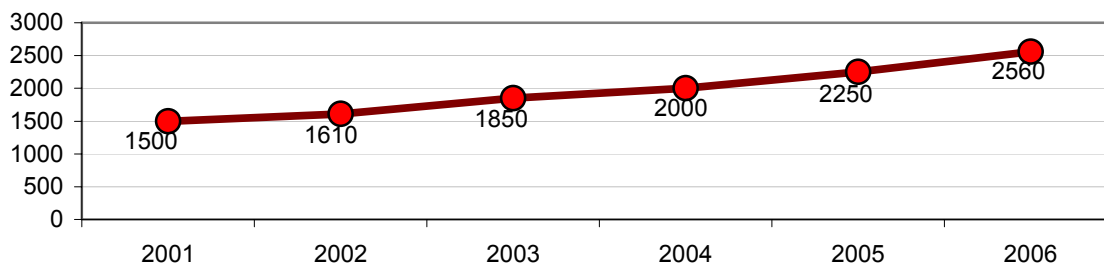
повним. Разом з тим, очевидно, що як і у багатьох містах України є певні проблеми є проблеми в питаннях забезпечення населення житлом.

Графік 9: Введення нового житла

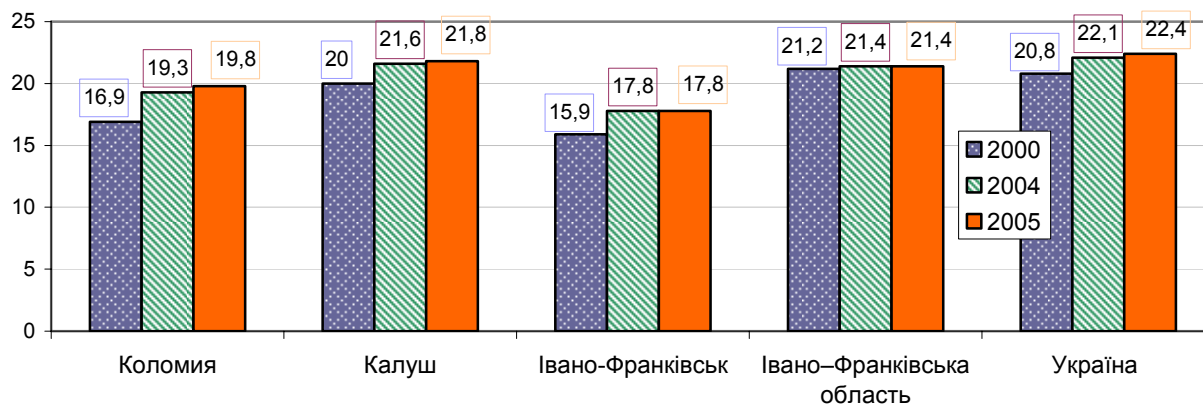


Аналіз введення нового житла протягом останніх років свідчить про розвиток індивідуального будівництва. Слід зауважити, що статистика зарахувала до багатоквартирних будинків котеджі та індивідуальні будинки на 3–4 сім'ї, а відсутність обліку кількості помешкань у новозбудованих будинках не дає змоги провести повне дослідження.

Графік 10: Середня ринкова ціна одиниці площі нового помешкання, грн.



Графік 11: Порівняння забезпеченості житлом, м кв. загальної площі на одного мешканця



Порівняння забезпеченості житлом мешканців міста є трохи кращою ніж у обласному центрі (у Коломиї 19,8 м кв. на особу в 2005 році, а у Івано-Франківську – 17,8 м кв. на особу), але гіршою ніж в у місті Калуші (де є 21,8 м кв. на особу), ніж в області (в Івано-Франківській області – 21,4 м кв. на особу) і ще гіршою ніж в Україні (в Україні – 22,4 м кв. на особу).

IV ЗАЙНЯТІСТЬ І ДОХОДИ

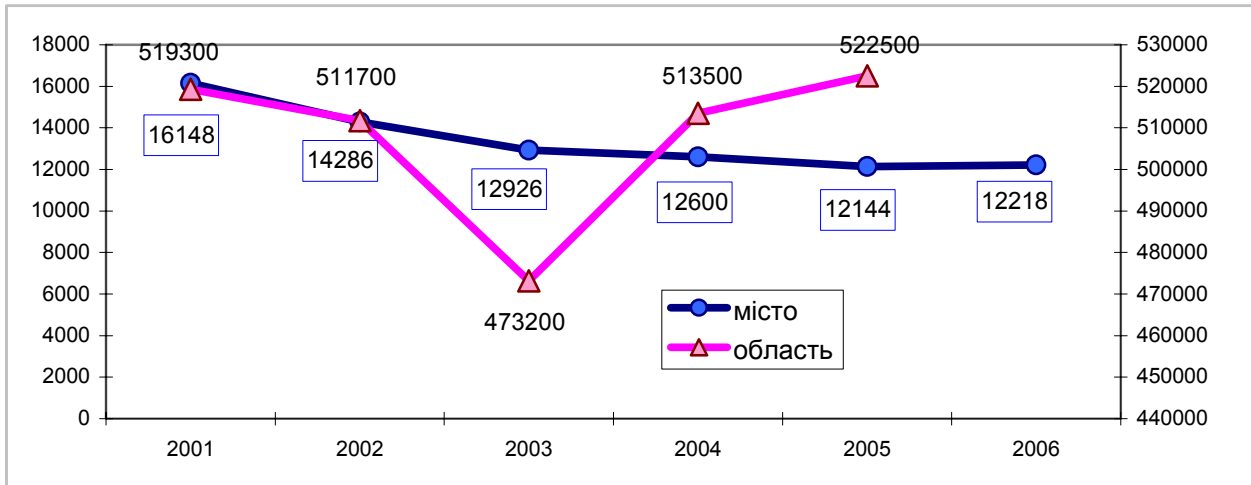
IV.1 ЗАЙНЯТІСТЬ

Таблиця 7: Загальні тенденції зміни зайнятості

	2000	2001	2002	2003	2004	2005	2006
Місто		16148	14286	12926	12600	12144	12218
Область	531700	519300	511700	473200	513500	522500	–
Україна	21268500	21015500	20091200	20163300	20295700	20680000	–

Примітка: Зайняте населення – це наймані штатні працівники, без врахування найманих працівників на МП, найманих працівників у підприємств – фізичних осіб, а також без самозайнятих осіб. Облік самозайнятих осіб статистика не веде.

Графік 12: Динаміка зміни зайнятості у місті та області



Зайнятість населення у Коломиї має негативну тенденцію до зменшення. Динаміка змін є гіршою, ніж в області та Україні. Якщо у 2005 році зайнятість населення у місті зменшилась на 25% по відношенню до 2001 року, то в середньому по Україні зменшення цього показника становило лише 2%, а у області цей показник навіть виріс на 1%. Деякі позитивні тенденції спостерігаються в місті у 2006 році, але вони є незначні (1% зростання зайнятості по відношенню до 2005 року) і демонструють тільки призупинення спаду.

Таблиця 8: Зайнятість за видами діяльності

	2002	2003	2004	2005	2006
Сільське господарство, лісове та рибне господарство	31	36	31	26	24
Промисловість	5456	4283	3766	3394	3217
Будівництво	358	249	318	326	421
Оптова й роздрібна торгівля; торгівля транспортними засобами; послуги з їх ремонту.	826	815	914	857	819
Готелі та ресторани	72	46	31	60	65
Транспорт і зв'язок	2326	2259	2410	2374	2469
Фінансова діяльність	223	234	191	134	168
Операції з нерухомістю, здавання під найм та послуги юридичним особам	344	323	308	359	359
Державне управління	275	297	333	311	339
Освіта	2734	2760	2829	2815	2802

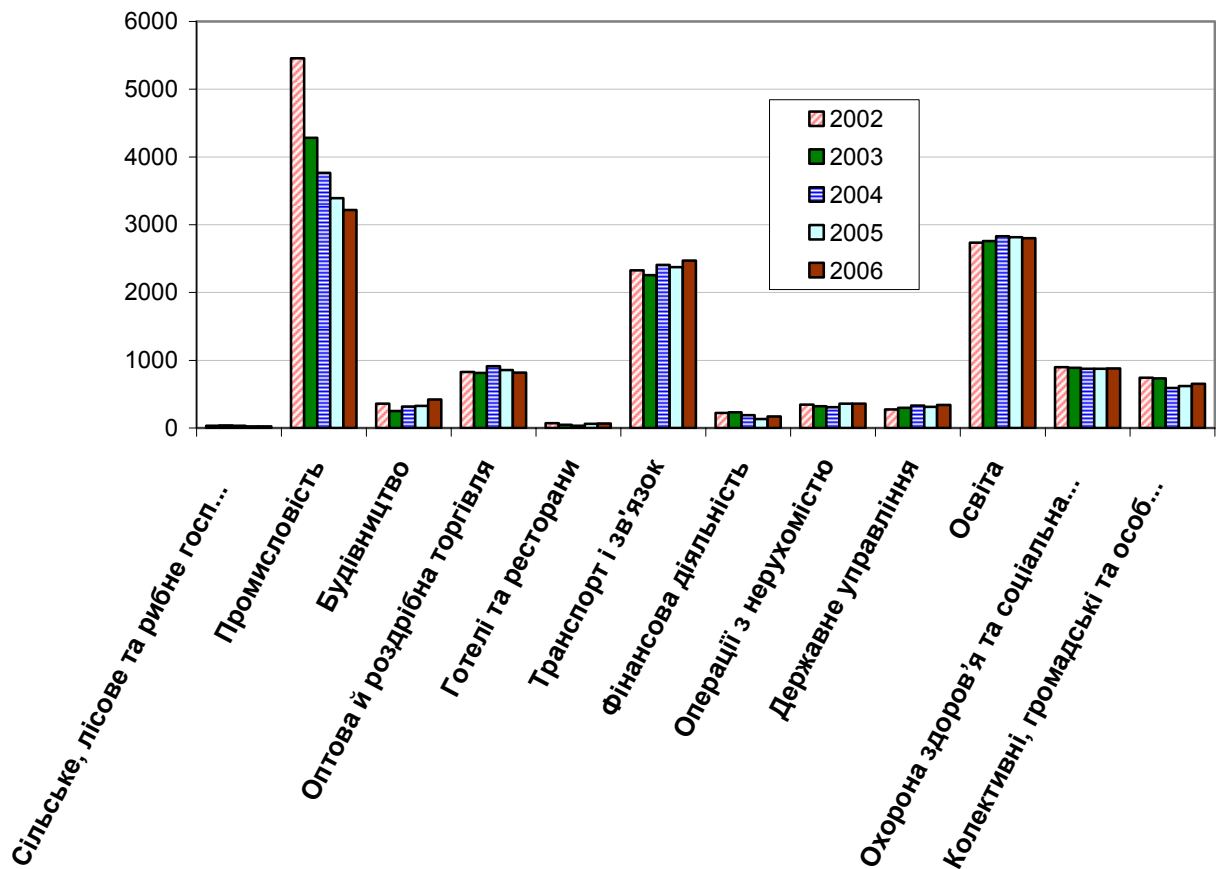
ПРОФІЛЬ ГРОМАДИ м. КОЛОМІЯ

Охорона здоров'я та соціальна допомога	898	891	876	874	881
Колективні, громадські та особисті послуги	743	733	593	619	654

Таблиця 9: Структура зайнятості за видами діяльності, %

	2002	2003	2004	2005	2006
Сільське господарство, мисливство, лісове та рибне господарство	0,22%	0,28%	0,25%	0,21%	0,20%
Промисловість	38,19%	33,13%	29,89%	27,94%	26,33%
Будівництво	2,51%	1,93%	2,52%	2,68%	3,45%
Оптова й роздрібна торгівля; торгівля транспортними засобами; послуги з їх ремонту.	5,78%	6,31%	7,25%	7,05%	6,70%
Готелі та ресторани	0,50%	0,36%	0,25%	0,49%	0,53%
Транспорт і зв'язок	16,28%	17,48%	19,13%	19,54%	20,21%
Фінансова діяльність	1,56%	1,81%	1,52%	1,10%	1,38%
Операції з нерухомістю, здавання під найм та послуги юридичним особам	2,41%	2,50%	2,44%	2,95%	2,94%
Державне управління	1,92%	2,30%	2,64%	2,56%	2,77%
Освіта	19,14%	21,35%	22,45%	23,17%	22,93%
Охорона здоров'я та соціальна допомога	6,29%	6,89%	6,95%	7,19%	7,21%
Колективні, громадські та особисті послуги	5,20%	5,67%	4,71%	5,10%	5,35%

Графік 13: Зміна зайнятості за основними видами діяльності



Причиною негативної динаміки зайнятості були високі темпи скорочення працівників у промисловості. У промисловості працює найбільша частка зайнятого населення (майже третина) і темпи стаду зайнятості у промисловості є найбільшими. Якщо у 2002 році у промисловості було зайнято 38,19% працюючих то у 2004 році відсоток склав 29,89%, у 2006 році – 26,33%. Кількість осіб, зайнятих у промисловості у 2006 році стала меншою на 41% по відношенню до 2002 року.

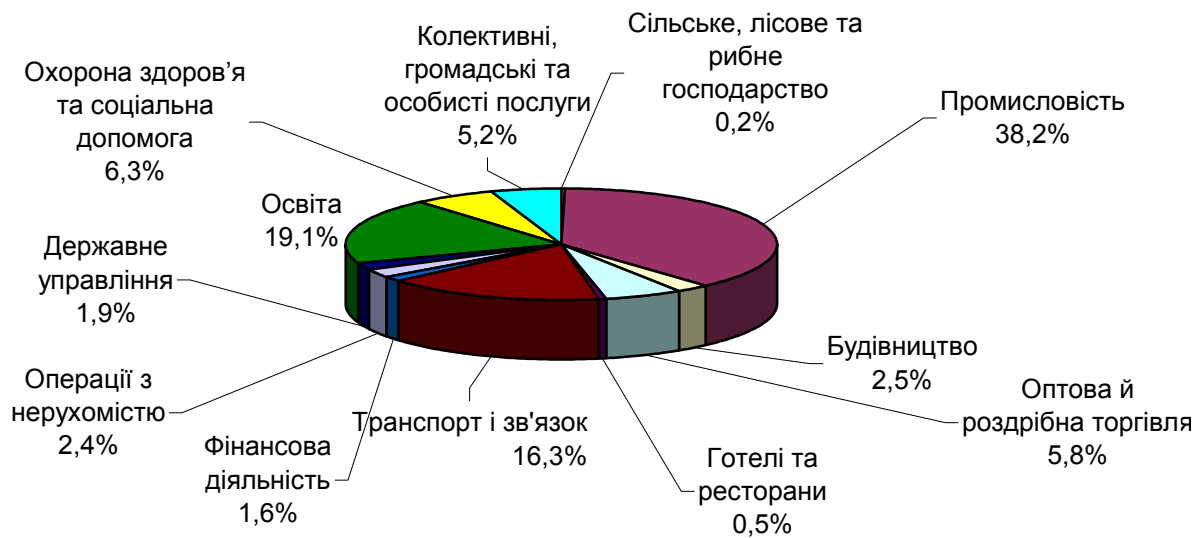
ПРОФІЛЬ ГРОМАДИ м. КОЛОМИЯ

Вагомими видами діяльності за принципом кількості зайнятого населення є транспорт і зв'язок та освіта. Зайнятість у транспорті і зв'язку виросла найбільше – 6% за чотири роки. Якщо у 2002 році кількість працівників у цій сфері по відношенню до зайнятого населення займала 16,28%, то у 2006 році – 20,21%. На 2% (за 2002 – 2006 роки) відбулось зростання кількості зайнятого населення у освіті. У 2002 році частка зайнятого населення у освіті становила 19,14%, у 2006 році – 22,93%.

Дещо зменшилась у 2006 році кількість працюючих в оптовій та роздрібній торгівлі – зменшення склало 1% по відношенню до 2002 року. Разом з тим частка зайнятого населення у цій сфері діяльності зросла – у 2002 році вона становила 5,78%, а у 2006 році – 6,70%.

Деяке зростання зайнятості населення відбулось у будівництві (18% у 2006 році до базового 2002 року). Також виросла частка зайнятого населення у будівництві. У 2002 році – вона становила 2,51%, а у 2006 році – 3,45%.

Графік 14: Структура зайнятості за видами діяльності у 2002 році



ПРОФІЛЬ ГРОМАДИ м. КОЛОМІЯ

Графік 15: Структура зайнятості за видами діяльності у 2006 році



IV.2 ЗАРОБІТНА ПЛАТА

Таблиця 10: Середня заробітна плата, грн.

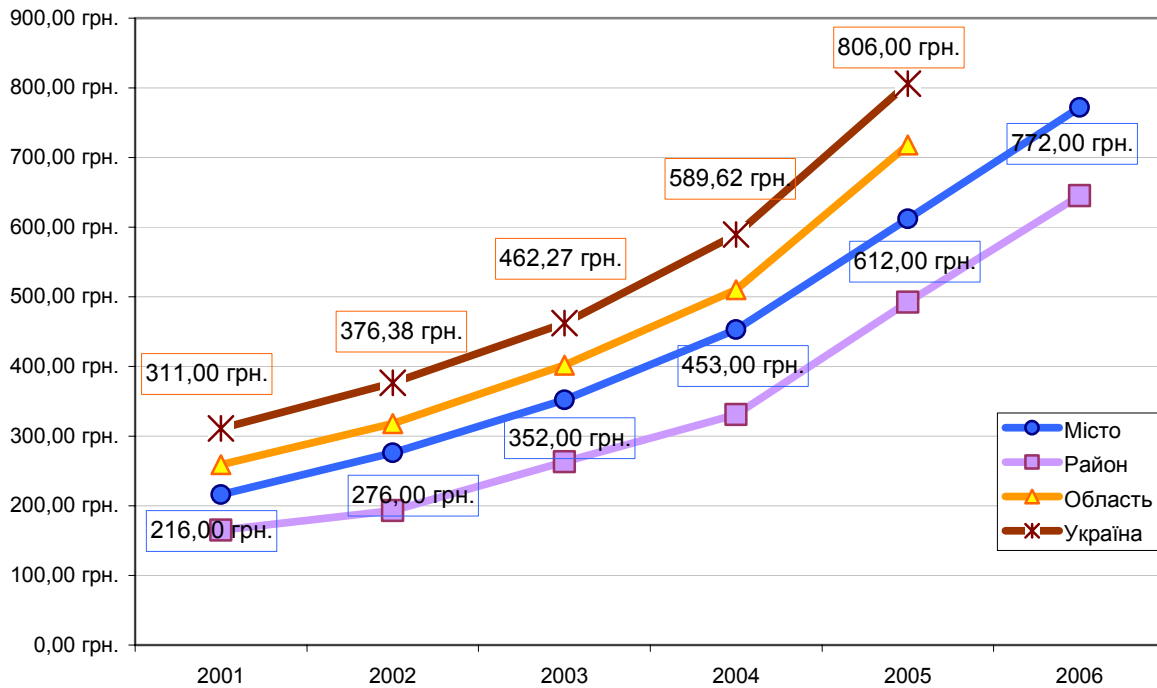
	2000	2001	2002	2003	2004	2005	2006
Місто	–	216,00 грн.	276,00 грн.	352,00 грн.	453,00 грн.	612,00 грн.	772,00 грн.
Район	–	165,00 грн.	193,00 грн.	263,00 грн.	331,00 грн.	492,00 грн.	645,00 грн.
Область	188,00 грн.	259,00 грн.	317,97 грн.	401,69 грн.	510,29 грн.	718,00 грн.	–
Україна	230,00 грн.	311,00 грн.	376,38 грн.	462,27 грн.	589,62 грн.	806,00 грн.	–

Таблиця 11: Ланцюговий індекс зростання середньої заробітної плати, %

	2001/ 2000	2002/ 2001	2003/ 2002	2004/ 2003	2005/ 2004	2006/ 2005
Місто	–	27,78%	27,54%	28,69%	35,10%	26,14%
Район	–	16,97%	36,27%	25,86%	48,64%	31,10%
Область	37,77%	22,77%	26,33%	27,04%	40,70%	–
Україна	35,22%	21,02%	22,82%	27,55%	36,70%	–

Примітка Розрахунок середньої заробітної плати ведеться по штатним працівникам, без врахування МП та заробітних плат найманих працівників у підприємств – фізичних осіб

Графік 16: Динаміка середньої заробітної плати, грн.



Тенденції зростання заробітної плати у місті Коломия є практично такими ж самими як у районі, області, Україні. Однак розміри заробітних плат децю відрізняються і мають різне ранжування. Середня заробітна плата у місті є вищою, ніж у районі, але нижчою ніж в середньому в області і ще нижчою, ніж в середньому в Україні. У 2001 році заробітна плата у Коломиї була меншою від середньої заробітної плати в Україні на 31%, у 2003 році та 2005 році – на 24%. Розрив у середніх заробітних платах міста та області є меншим. У 2001 році заробітна плата у місті була меншою від середньої заробітної плати в області на 17%, у 2003 році – на 12%, 2005 році – на 15%.

Разом з тим, існують суттєві розриви (більше ніж вдвічі) у розмірах середньої заробітної плати в різних сферах діяльності – від 447 грн. до 1196 грн. (за даними 2006).

Таблиця 12: Заробітна плата за видами діяльності

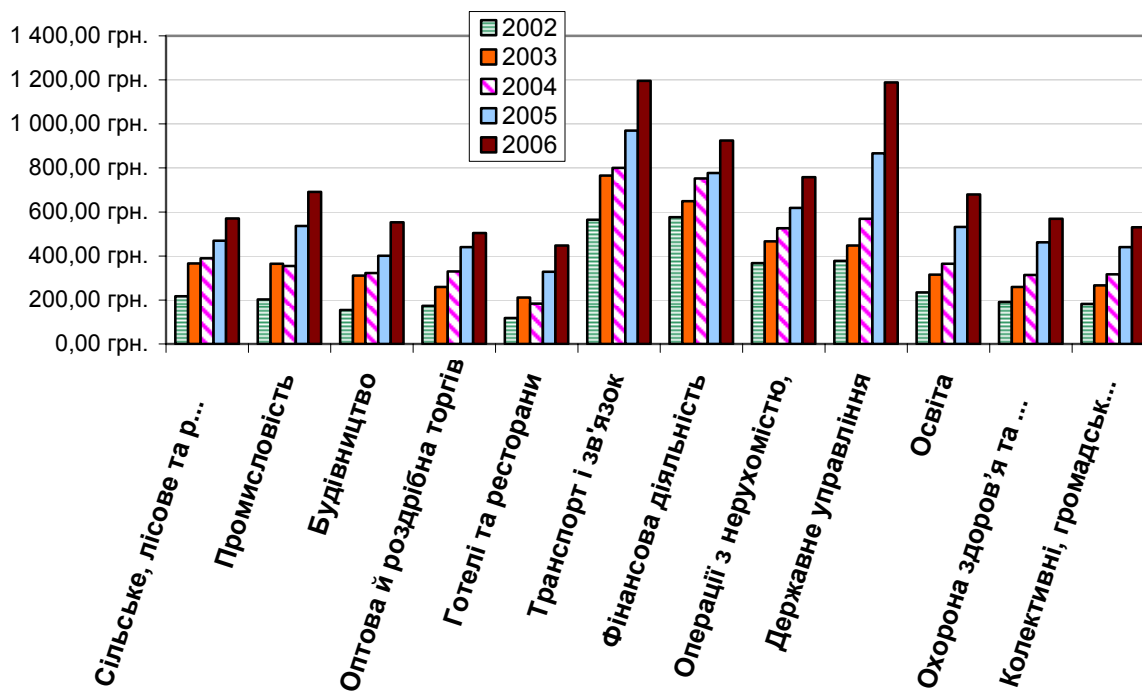
	2001	2002	2003	2004	2005	2006
Сільське, лісове та рибне господарство	240,00 грн.	217,00 грн.	366,00 грн.	389,00 грн.	469,00 грн.	570,00 грн.
Промисловість	130,00 грн.	203,00 грн.	365,00 грн.	354,00 грн.	537,00 грн.	691,00 грн.
Будівництво	137,00 грн.	155,00 грн.	311,00 грн.	322,00 грн.	401,00 грн.	553,00 грн.
Оптова й роздрібна торгівля; торгівля транспортними засобами; послуги з їх ремонту	178,00 грн.	174,00 грн.	260,00 грн.	330,00 грн.	440,00 грн.	504,00 грн.
Готелі та ресторани	99,00 грн.	118,00 грн.	212,00 грн.	184,00 грн.	328,00 грн.	447,00 грн.
Транспорт і зв'язок	405,00 грн.	564,00 грн.	765,00 грн.	801,00 грн.	970,00 грн.	1 196,00 грн.
Фінансова діяльність	482,00 грн.	576,00 грн.	649,00 грн.	752,00 грн.	777,00 грн.	924,00 грн.
Операції з нерухомістю, здавання під найм та послуги юридичним особам	323,00 грн.	367,00 грн.	466,00 грн.	527,00 грн.	618,00 грн.	759,00 грн.
Державне управління	318,00 грн.	377,00 грн.	448,00 грн.	569,00 грн.	866,00 грн.	1 188,00 грн.
Освіта	221,00 грн.	235,00 грн.	315,00 грн.	365,00 грн.	533,00 грн.	679,00 грн.
Охорона здоров'я та соціальна допомога	188,00 грн.	191,00 грн.	259,00 грн.	313,00 грн.	462,00 грн.	569,00 грн.

ПРОФІЛЬ ГРОМАДИ м. КОЛОМІЯ

Колективні, громадські та особисті послуги	0,00 грн.	183,00 грн.	267,00 грн.	317,00 грн.	440,00 грн.	531,00 грн.
--	-----------	-------------	-------------	-------------	-------------	-------------

Примітка Розрахунок середньої заробітної плати за видами діяльності ведеться по штатним працівникам, без врахування заробітних плат на МП та найманих працівників у підприємців – фізичних осіб

Графік 17: Заробітна плата за видами діяльності



До категорії порівняно високих заробітних плат відносяться сфери транспорту і зв'язку – 1196 грн., державного управління – 1188 грн., фінансова діяльність – 924 грн. (за даними 2006 року).

Категорія найнижчих заробітних плат стосується готельного та ресторанного бізнесу – 447 грн., сфери оптової та роздрібно торгівлі – 504 грн., колективних, громадських та особистих послуг – 531 грн. (за даними 2006 року)

Аналогічні співвідношення заробітних плат у різних сферах діяльності зберігались і у попередні роки.

Таблиця 13: Ланцюговий індекс зростання середньої заробітної плати за видами діяльності, %

	2002/ 2001	2003/ 2002	2004/ 2003	2005/ 2004	2006/ 2005
Сільське господарство, мисливство, лісове та рибне господарство	-9,58%	68,66%	6,28%	20,57%	21,54%
Промисловість	56,15%	79,80%	-3,01%	51,69%	28,68%
Будівництво	13,14%	100,65%	3,54%	24,53%	37,91%
Оптова й роздрібна торгівля; торгівля транспортними засобами; послуги з їх ремонту	-2,25%	49,43%	26,92%	33,33%	14,55%
Готелі та ресторани	19,19%	79,66%	-13,21%	78,26%	36,28%
Транспорт і зв'язок	39,26%	35,64%	4,71%	21,10%	23,30%
Фінансова діяльність	19,50%	12,67%	15,87%	3,32%	18,92%

ПРОФІЛЬ ГРОМАДИ м. КОЛОМІЯ

Операції з нерухомістю, здавання під найм та послуги юридичним особам	13,62%	26,98%	13,09%	17,27%	22,82%
Державне управління	18,55%	18,83%	27,01%	52,20%	37,18%
Освіта	6,33%	34,04%	15,87%	46,03%	27,39%
Охорона здоров'я та соціальна допомога	1,60%	35,60%	20,85%	47,60%	23,16%
Колективні, громадські та особисті послуги		45,90%	18,73%	38,80%	20,68%

IV.3 БЕЗРОБІТТЯ

Таблиця 14: Рівень зареєстрованого безробіття (на 31 грудня)

	1998	1999	2000	2001	2002	2003	2004	2005	2006
Місто	–	–	–	3,88%	2,82%	2,50%	2,78%	2,68%	2,10%
Район	1,86%	1,93%	1,74%	2,03%	1,72%	1,80%	1,73%	1,78%	1,35%
Область	–	6,4%	5,7%	4,8%	4,7%	4,2%	4,3%	4,1%	–
Україна	–	4,2%	4,1%	3,6%	3,7%	3,5%	3,5%	3,1%	–

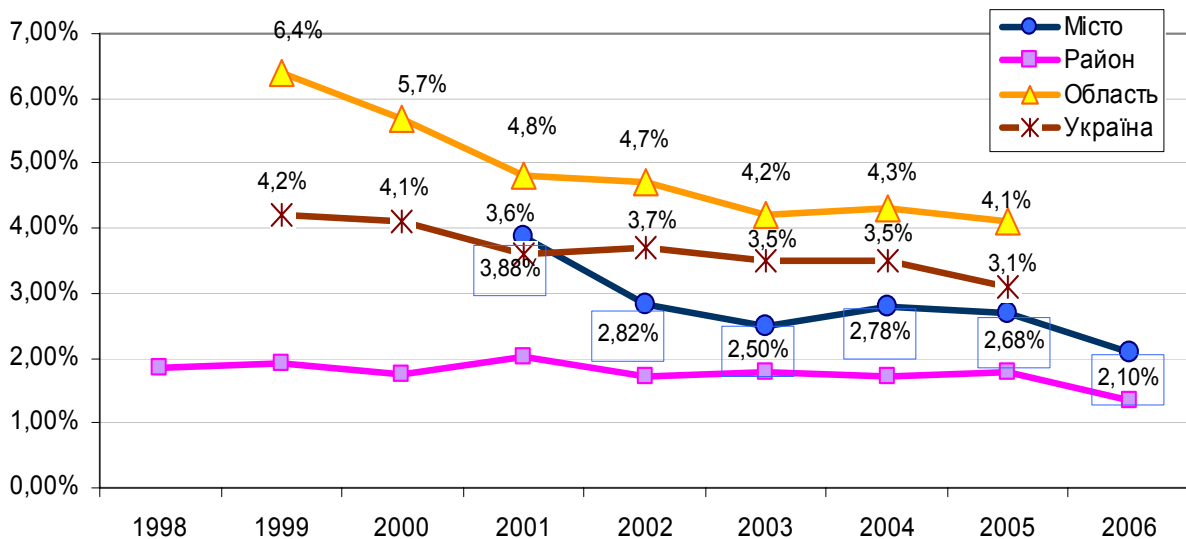
Примітка. Розрахунок виконується у відсотках, як відношення чисельності безробітних громадян, які перебувають на обліку на кінець відповідного року в державній службі зайнятості до економічно активного населення працездатного віку.

Примітка. Дані до 2000 року не варто брати до уваги для аналізу. Це був період становлення центрів зайнятості, створення перших державних програм підтримки розвитку підприємництва та створення робочих місць, практичної відсутності уніфікованого обліку безробітних, тощо.

Динаміка рівня зареєстрованого безробіття у місті, починаючи з 2001 року має чітко виражену тенденцію до зменшення. Тренд динаміки є схожим як в області та Україні, але має кращі показники ніж в Україні і значно кращі ніж в області. Якщо у області динаміка безробіття упродовж 2001–2005 років спостерігається на рівні 3,7%–3,1%, в Україні – 4,8%–4,1%, то у місті – 3,88% у 2001 році, 2,82% у 2002 році, 2,68% у 2005 році і 2,10% у 2006 році.

(Рівень безробіття у районі виглядає нижчим ніж у місті. Насправді, ситуація пояснюється небажанням жителів району займатись питаннями реєстрації у службі зайнятості. Сільське населення, що проживає у районі частково перебуває на заробітках за кордоном, або займається обробкою полів, чим забезпечує собі засоби на проживання).

Графік 18: Динаміка зареєстрованого безробіття



Таблиця 15: Кількість безробітних на одну вакансію (на 31 грудня)

	1996	1997	1998	1999	2000	2001	2002	2003	2004	2005	2006
Місто	–	–	–	–	–	–	12	3	8	7	4

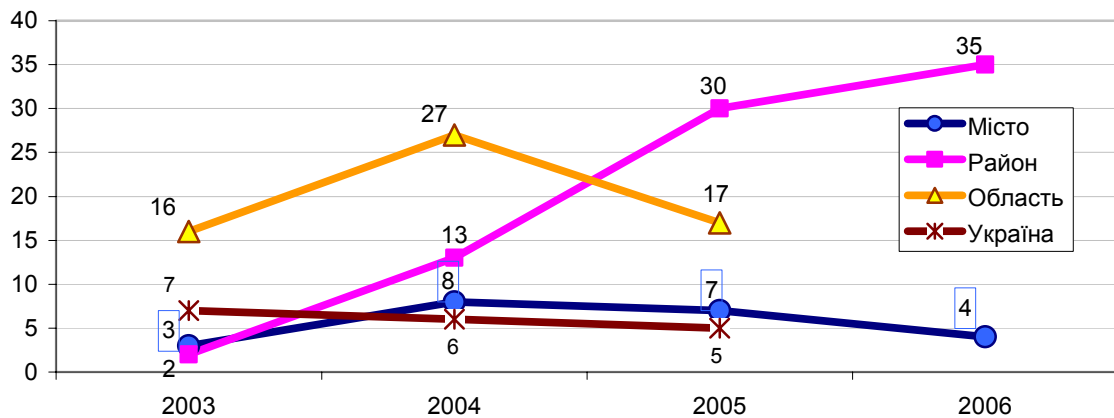
ПРОФІЛЬ ГРОМАДИ м. КОЛОМІЯ

Район	19 *	36*	166*	80*	34*	21*	12	2	13	30	35
Область	–	–	–	78	46	28	25	16	27	17	–
Україна	–	–	–	24	17	11	9	7	6	5	–

Примітка. Навантаження на вакантне робоче місце – це співвідношення між кількістю зареєстрованих громадян на зайняти трудовою діяльністю та потребою підприємств у працівниках на заміщення вакантних робочих місць .

Примітка Протягом 1999 –2002 року центр зайнятості не розділяє показник навантаження безробітних на вакантне місце у місті Коломия та Коломийському районі.

Графік 19: Динаміка безробітних на одну вакансію

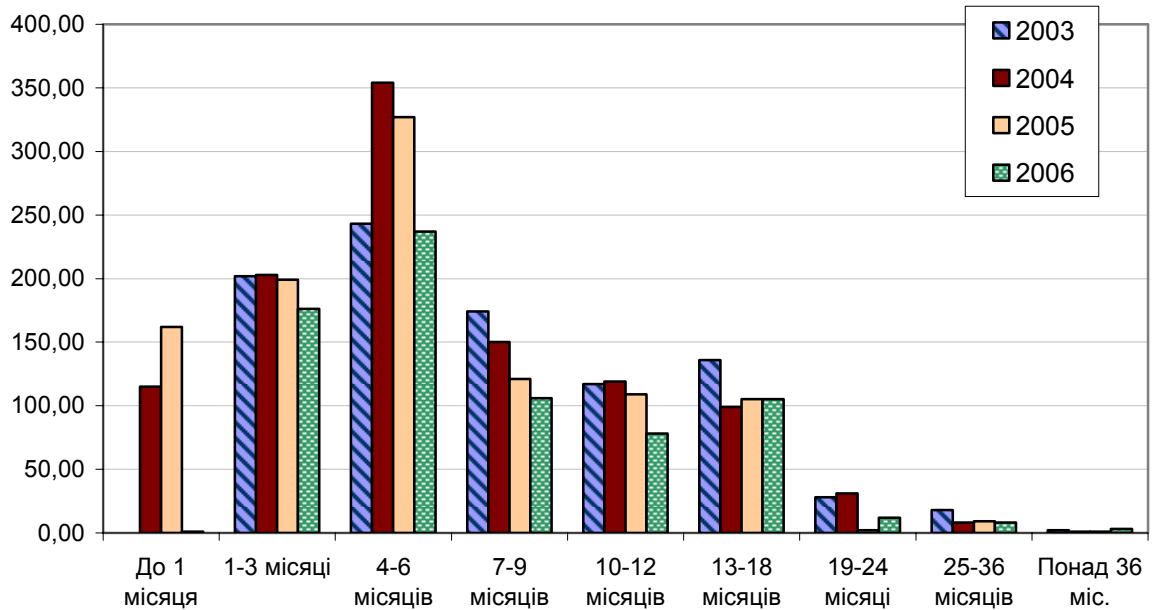


Протягом кількох останніх років навантаження на одне вакантне робоче місце у місті є трохи більшим ніж в середньому в Україні і значно меншим, ніж у області. Тоді, коли у місті навантаження на одне вільне робоче місце було 8 осіб –2004 рік та 7 осіб–2005 рік, в Україні цей показник відповідно був – 6 і 5 , у області – 27 і 17. .(Район має дещо іншу тенденцію – навантаження на вільне робоче місце зростає, що підтверджує високий рівень явного та прихованого безробіття і практичну відсутність вакансій).

Таблиця 16: Зареєстровані безробітні за тривалістю безробіття (на 31 грудня)

	Кількість				У відсотках до загальної кількості			
	2003	2004	2005	2006	2003	2004	2005	2006
До 1 місяця		115	162	1	0,00%	10,65%	15,65%	0,14%
1-3 місяці	202	203	199	176	21,96%	18,80%	19,23%	24,24%
4-6 місяців	243	354	327	237	26,41%	32,78%	31,59%	32,64%
7-9 місяців	174	150	121	106	18,91%	13,89%	11,69%	14,60%
10-12 місяців	117	119	109	78	12,72%	11,02%	10,53%	10,74%
13-18 місяців	136	99	105	105	14,78%	9,17%	10,14%	14,46%
19-24 місяці	28	31	2	12	3,04%	2,87%	0,19%	1,65%
25-36 місяців	18	8	9	8	1,96%	0,74%	0,87%	1,10%
Понад 36 міс.	2	1	1	3	0,22%	0,09%	0,10%	0,41%

Графік 20: Динаміка зміни безробітних за тривалістю безробіття



Аналіз зареєстрованого безробіття за тривалістю безробіття упродовж чотирьох років засвідчує, що половина і навіть більше половини осіб, які перебувають на обліку в центрі зайнятості приходиться на термін безробіття до 6 місяців. У 2003 році – це 21,96% терміном безробіття до 3 місяців і від 4 місяців до 6 – 26,41%. У 2004, 2005 та 2006 роках це 29,45%, 34,88% та 24,38% відповідно для терміну безробіття до 3 місяців і 32,78%, 31,59%, та 32,64% відповідно для терміну безробіття від 4 до 6 місяців.

З динамікою років та зменшенням рівня безробіття зменшується і сама тривалість безробіття. Зменшується кількість осіб які мають статус безробітного понад рік, іще менше стає тих, хто перебуває на обліку в службі зайнятості понад 2 роки.

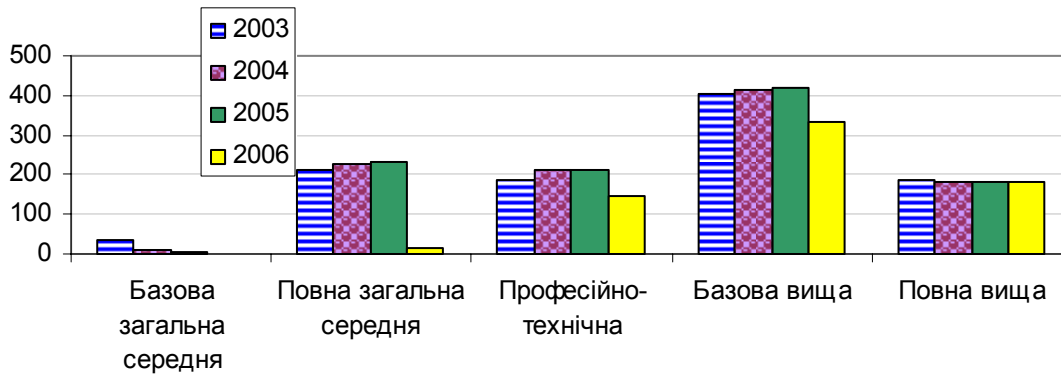
Якщо у 2003 році кількість осіб, що мали статус офіційних безробітних більше року перевищувала 300 осіб, то у 2006 році ледь більше 100 осіб. У 2003 році кількість осіб, що мали статус офіційних безробітних більше двох років 20 осіб, у 2006 році – 11 осіб.

Напрошується висновок. Відбувається стабільний процес зменшення тривалості безробіття. Все більша частина безробітних з року в рік переходить з категорії більш тривалого безробіття у категорію більш короткотривалого безробіття.

Таблиця 17: Зареєстровані безробітні за рівнем освіти (на 31 грудня)

	Кількість				У відсотках до загальної кількості			
	2003	2004	2005	2006	2003	2004	2005	2006
Базова загальна середня	34	11	4	0	3,32%	1,05%	0,38%	0,00%
Повна загальна середня	213	225	231	16	20,82%	21,57%	21,94%	2,35%
Професійно-технічна	185	212	213	146	18,08%	20,33%	20,23%	21,44%
Базова вища	403	415	421	335	39,39%	39,79%	39,98%	49,19%
Повна вища	188	180	184	184	18,38%	17,26%	17,47%	27,02%

Графік 21: Динаміка зміни безробітних за рівнем освіти



Упродовж всього аналізованого відрізка часу найбільша частка серед зареєстрованих безробітних за рівнем освіти приходить на осіб, які мають базову вищу освіту – 39,39% у 2003 році, 39,79% у 2004 році, 39,98% у 2005 році і 49,19% у 2006 році. Очевидно, що місто має достатньо багато представництв, філій та відділень вищих навчальних закладів, які не дають повної вищої освіти і потребують продовження навчання за межами міста.

Частка безробітних з вищою освітою у 2006 році суттєво зросла – з 18,38 – 17,26% у 2003 – 2004 роках до 27% у 2006 році, хоча абсолютна кількість безробітних цієї категорії практично не змінилась. Це свідчить про стабільність цього показника і про невитребуваність ринком фахівців з вищою освітою, що зумовлено відсутністю високо розвинутих технологій, слабким розвитком економіки, а також можливо – невідповідною підготовкою кадрів, невідповідністю між попитом та пропозицією на висококваліфіковану робочу силу.

Попит на осіб з професійно технічною освітою, а тим паче тільки із загальною освіту є більшим. Ця категорія осіб скоріше працевлаштовується і знаходить застосування своїй праці.

V ЕКОНОМІКА

V.1 Суб'єкти господарської діяльності

Таблиця 18: Зареєстровані суб'єкти господарської діяльності (усі суб'єкти ЄДРПОУ, юридичні особи)

	2000	2001	2002	2003	2004	2005
у місті, разом, кількість	1256	1341	1362	1407	1429	1526
у місті, на 1000 жителів	19,90	21,66	22,07	22,87	23,34	24,97
в області, разом, кількість	19566	20568	20855	21372	21711	22470
в області, на 1000 жителів	–	–	–	15,32	15,61	16,21
в Україні, разом, кількість	834886	889330	935578	981054	1023396	1070705
в Україні, на 1000 жителів	17,14	18,34	19,49	20,68	21,73	22,90

Таблиця 19: Зареєстровані суб'єкти підприємницької діяльності (юридичні особи)

	2000	2001	2002	2003	2004	2005
у місті, разом, кількість	1021	1073	1090	1147	944	988
у місті, на 1000 жителів	16,18	17,33	17,66	18,65	15,42	16,17
в області, разом, кількість	12738	13289	13377	13658	13851	14133
в області, на 1000 жителів	–	–	–	9,79	9,96	10,20
в Україні, разом, кількість	644754	682588	715526	744686	775163	807812
в Україні, на 1000 жителів	13,24	14,07	14,91	15,70	16,46	17,28

Примітка: Зареєстровані СПД (юридичні особи) – це усі суб'єкти ЄДРПОУ мінус державні та комунальні організації (установи, заклади), асоціації, корпорації, консорціуми, концерни та інші об'єднання юридичних осіб, філії (інші відокремлені підрозділи), представництва, товарні біржі, кредитні спілки, споживчі

ПРОФІЛЬ ГРОМАДИ м. КОЛОМИЯ

товариства, політичні партії, громадські організації, релігійні організації, профспілки та об'єднання профспілок, благодійні організації, об'єднання співвласників багатоквартирних будинків

Таблиця 20: Зареєстровані малі підприємства (СПД – юридичні особи)

	2000	2001	2002	2003	2004	2005
у місті, разом, кількість	837	880	893	926	905	931
у місті, на 1000 жителів	13,26	14,21	14,47	15,05	14,78	15,23
у області, разом, кількість	6146	6464	6737	7287	7259	7445
в області, на 1000 жителів				5,22	5,22	5,37
в Україні, разом, кількість	217930	233607	253791	272741	283398	295109
в Україні, на 1000 жителів	4,47	4,82	5,29	5,75	6,02	6,31

Таблиця 21: Зареєстровані фізичні особи – СПД (підприємці)

	2000	2001	2002	2003	2004	2005	2006
у місті, разом, кількість	3887	3985	4446	4738	4643	5260	5703
у місті, на 1000 жителів	61,60	64,37	72,05	77,04	75,86	86,08	93,49

Таблиця 22: Зареєстровані суб'єкти підприємницької діяльності у місті

	1996	1997	1998	1999	2000	2001	2002	2003	2004	2005
СПД (юридичні та фізичні особи) разом	3854	4043	4185	4425	4908	5058	5536	5885	5587	6248
Частка фізичних осіб, %	77,45%	77,17%	77,51%	78,58%	79,20%	78,79%	80,31%	80,51%	83,10%	84,19%
Кількість зареєстрованих суб'єктів – ланцюговий індекс		104,90%	103,51%	105,73%	110,92%	103,06%	109,45%	106,30%	94,94%	111,83%

*Примітка: Ланцюговий індекс = (Кількість зареєстрованих суб'єктів у році N)/(Кількість зареєстрованих суб'єктів у році N-1)*100%*

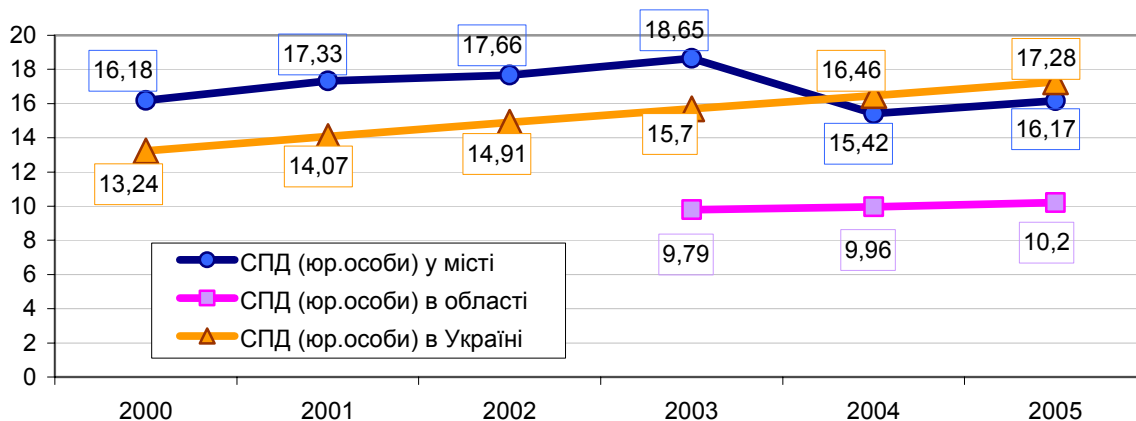
Підприємництво у місті розвивається активно Лише протягом 2004 –2005 років показник кількості СПД на 1000 жителів у місті по відношенню до України відставав на 1 (у місті це було 15,42 і 16,17 СПД на 1000 жителів, а в Україні – 16,45 і 17, 28 відповідно по рокам). До цього часу, показник кількості СПД у місті навіть перевищував аналогічний показник в Україні (в Україні – 13,24 у 2000 році, 14,91 у 2002 році, 15,7 у 2003и році , а у місті відповідно 16,18,17,66, 18,65 відповідно). Показники кількості СПД на одного жителя у місті є значно кращими (у 1,5 рази) за показники області.

Стосовно малих підприємств, ситуація у місті є кращою майже втричі по відношенню до області та України. Якщо в області розрахункова кількість МП на 1000 жителів становить 5,22, 5,22, 5,37 відповідно у 2002, 2004 та 2005 роках, в Україні – 5,75, 6,02, 6,32, то у місті це 15,05, 14,78, 15,23 МП на 1000 жителів.

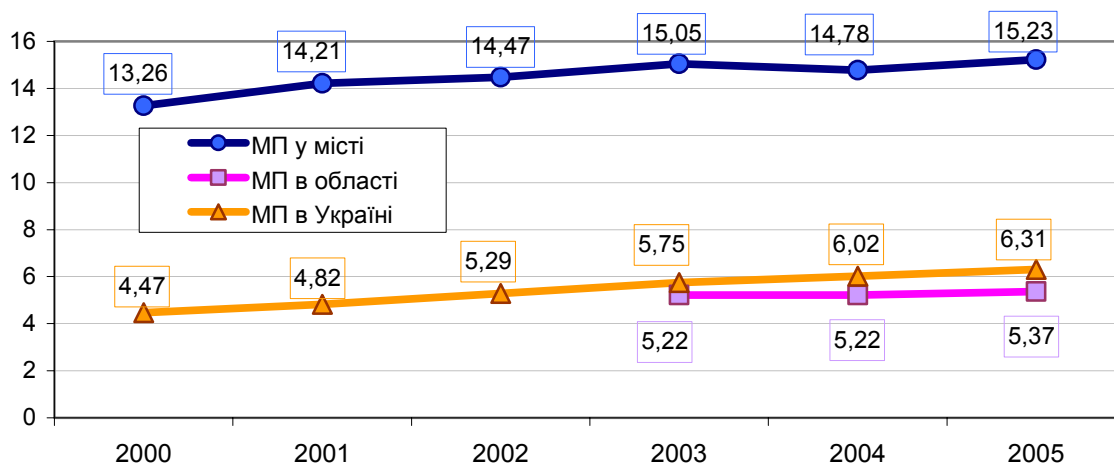
Місто також має досить високий рівень кількості зареєстрованих підприємців (фізичних осіб). Кількість підприємців на 1000 жителів у Коломиї у 2004 році перебувала на рівні 75,86 підприємців, у 2005 році – 86,08, у 2006 році – 93,49. (Схожі за розміром міста – Калуш, Дрогобич у 2004 році мали цей показник на рівні 60 підприємців на 1000 жителів, Івано–Франківськ – 70, Миколаїв, наприклад, 54, у Сумах, навіть на сьогодні у 2006 році цей показник не перевищив 49 підприємців на 1000 мешканців).

ПРОФІЛЬ ГРОМАДИ м. КОЛОМІЯ

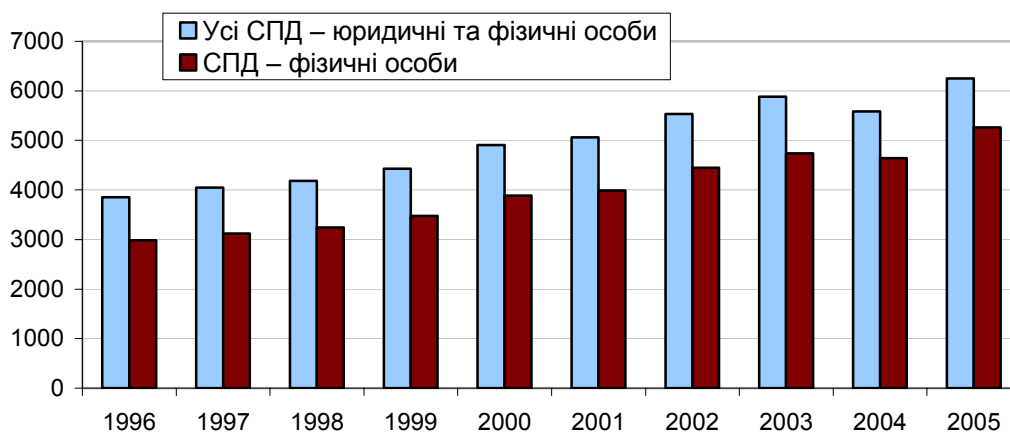
Графік 22: Динаміка зареєстрованих СПД (юридичні особи) на 1000 жителів



Графік 23: Динаміка зареєстрованих МП на 1000 жителів



Графік 24: Динаміка зареєстрованих СПД у місті



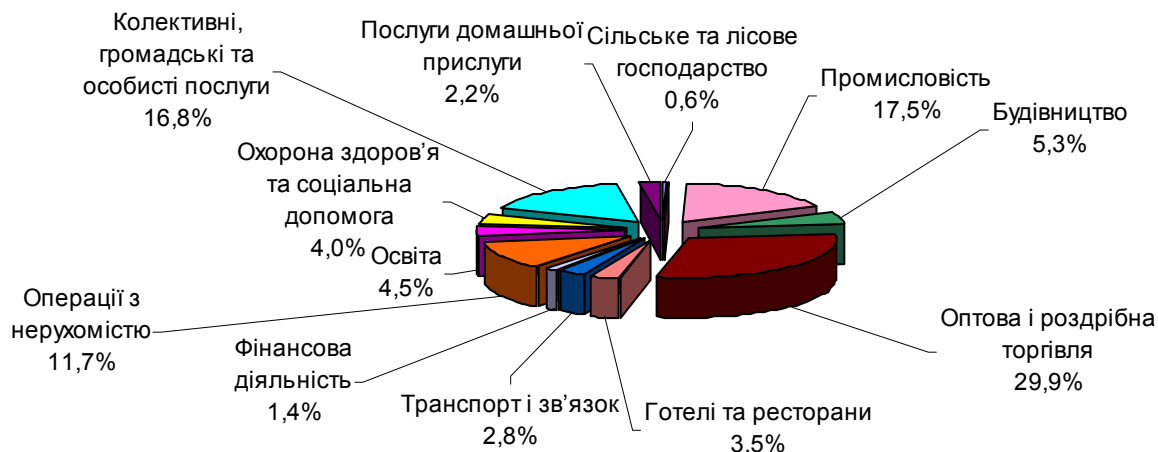
Разом з тим, за неофіційними даними вважається, що не менше 20–30% підприємців в Україні не ведуть підприємницької діяльності, перестали займатись бізнесом, хоча не знімаються з обліку, або взагалі, зареєструвалися підприємцями з метою отримання разової виплати від центру зайнятості на започаткування власної справи. Відслідкувати ці ситуації є практично неможливо. Сприятливі умови реєстрації та функціонування дрібних бізнесів та самозайнятих осіб, зокрема, спрощена система податкового обліку спонукають до підприємництва. Тому динаміка росту СПД – особливо фізичних осіб є позитивною у всіх містах України, хоча у кожному місті – ці показники мають свою особливість. Коломия є визначною саме великою кількістю дрібних бізнесів і підприємливістю жителів.

ПРОФІЛЬ ГРОМАДИ м. КОЛОМІЯ

Таблиця 23: Суб'єкти господарської діяльності за видами діяльності

	2000	2001	2002	2003	2004	2005
Сільське господарство, мисливство та лісове господарство	9	10	9	9	9	9
Рибне господарство	0	0	0	0	0	0
Промисловість, у т.ч.:	195	222	225	235	240	257
добувна промисловість	1	1	1	1	1	1
обробна промисловість	187	206	210	220	223	240
виробництво та розподілення електроенергії, газу та води	7	15	14	14	16	16
Будівництво	50	53	58	63	64	78
Оптова і роздрібна торгівля; торгівля транспортними засобами; послуги з ремонту	390	412	432	436	431	438
Готелі та ресторани	47	49	50	52	53	51
Транспорт і зв'язок	23	29	37	40	37	41
Фінансова діяльність	18	17	17	19	20	20
Операції з нерухомістю, здавання під найм та послуги юридичним особам	121	131	147	157	165	171
Освіта	58	60	63	64	65	66
Охорона здоров'я та соціальна допомога	46	52	51	53	53	58
Коллективні, громадські та особисті послуги	157	178	182	192	207	246
Послуги домашньої прислуги	94	77	38	33	31	32
РАЗОМ	1208	1290	1309	1353	1375	1467

Графік 25: Структура суб'єктів господарської діяльності у 2005 році



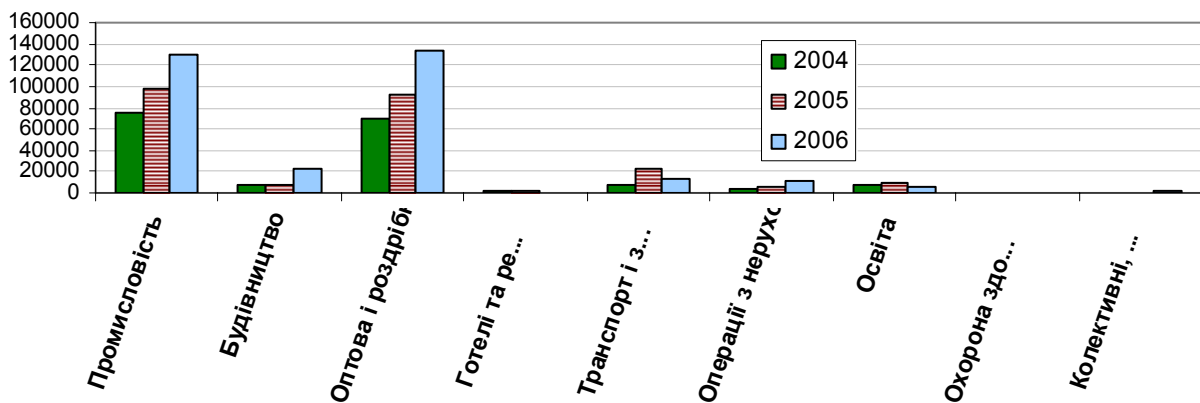
Таблиця 24: Обсяг продукції та послуг за видами діяльності в порівняних цінах, тис. грн.

	2004	2005	2006
Промисловість, у т.ч.:	74835	98330	129305,6
обробна промисловість	57922	77024	97926,6
виробництво та розподілення електроенергії, газу та води	16913	21306	31379

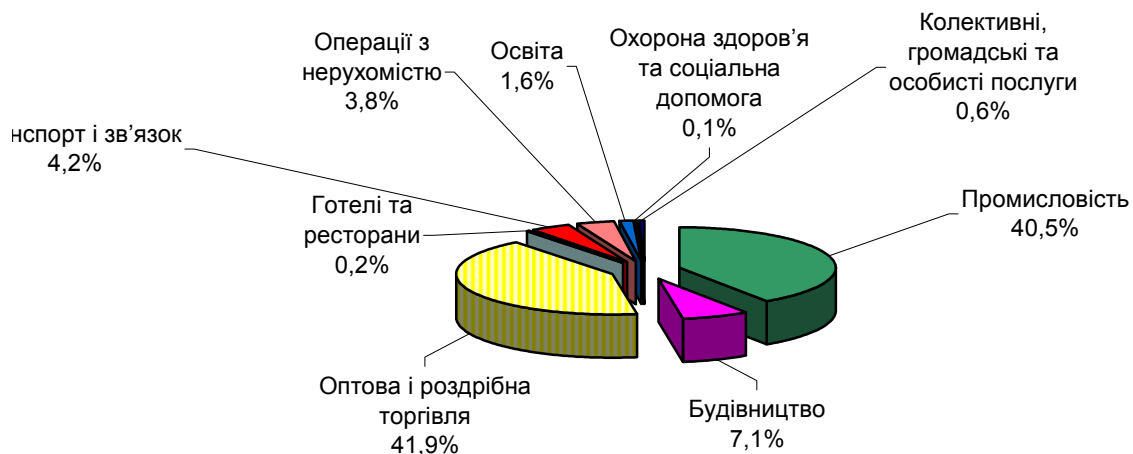
ПРОФІЛЬ ГРОМАДИ м. КОЛОМИЯ

Будівництво	7894	7354	22802
Оптова і роздрібна торгівля; торгівля транспортними засобами; послуги з ремонту	70278,2	92441,8	133843,7
Готелі та ресторани	1493,6	1647,4	685,1
Транспорт і зв'язок	7689,2	21878,1	13274,1
Операції з нерухомістю, здавання під найм та послуги юридичним особам	3765	5000,5	12156,7
Освіта	7233,7	10351,2	5193,1
Охорона здоров'я та соціальна допомога	245	518,1	306,3
Колективні, громадські та особисті послуги	428,2	483	2008,8
РАЗОМ	173861,9	238004,1	319575,4

Графік 26: Обсяг продукції та послуг за видами діяльності, тис. грн.



Графік 27: Структура обсягів продукції та послуг за видами діяльності у 2006 році



Найбільші обсяги продукції та послуг створюються торговими і промисловими підприємствами – 41,9% і 40,5% відповідно (2006 рік). Найменші – готелі та ресторани – 0,2%, охорона здоров'я – 0,1%.

Значний ріст обсягів продукції у відбувається будівництві – в 2,89 рази (у 2006 році по відношенню до 2004 року), майже у 2 рази в торгівлі та у транспорті і зв'язку, в 1,7 рази у промисловості, більше як втричі на ринку операцій з нерухомістю, в 4 рази у сфері надання колективних, громадських та особистих послуг. Зменшення товарів та послуг спостерігається у готельному та ресторанному бізнесі – у 2,5 рази і в 1,3 рази – у освіті.

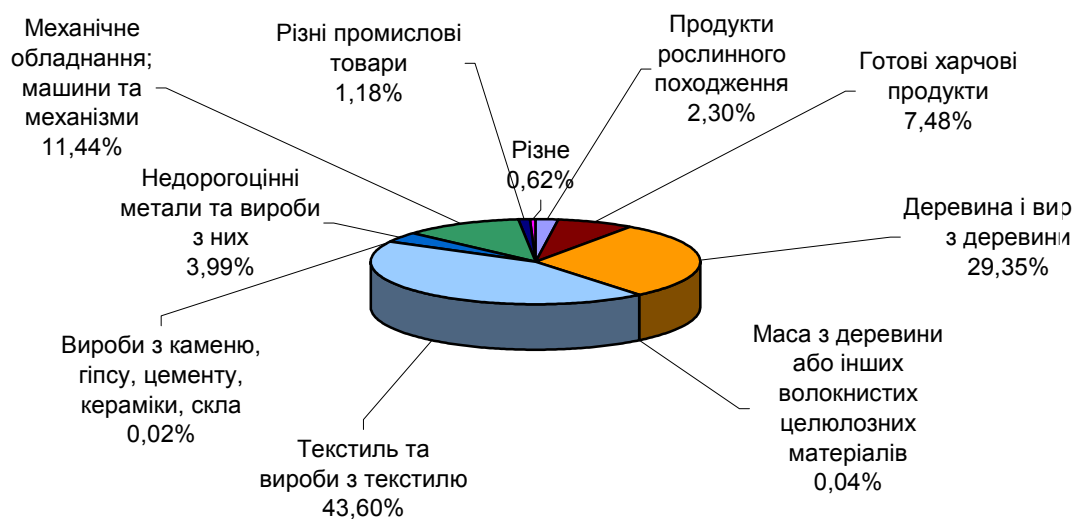
Таблиця 25: Товарна структура експорту, тис. дол. США

	2001	2002	2003	2004	2005	2006
--	------	------	------	------	------	------

ПРОФІЛЬ ГРОМАДИ м. КОЛОМІЯ

Живі тварини, продукти тваринного походження	84,01	–	–	–	–	–
Продукти рослинного походження	126,43	215,71	194,42	345,36	193,42	100,15
Готові харчові продукти	3,61	0,2	3,6	152,89	247,26	326,34
Продукція хімічної та пов'язаних з нею галузей промисловості	–	–	–	13,38	2,62	–
Полімерні матеріали, пластмаси та каучук	–	0,26	0,45	0,31	–	–
Деревина і вироби з деревини	956,25	779,88	1410,9	1530,82	627,3	1280,17
Маса з деревини або інших волокнистих целюлозних матеріалів	19,8	–	–	0,27	0,86	1,58
Текстиль та вироби з текстилю	1946,05	1062,86	833,5	667,84	1876,59	1901,94
Вироби з каменю, гіпсу, цементу, кераміки, скла	–	0,2	–	–	35,29	0,73
Недорогоцінні метали та вироби з них	338,87	348,28	146,17	336,24	153,07	174,01
Механічне обладнання; машини та механізми, електрообладнання та їх частини; пристрої для записування або відтворення зображення звуку	99,03	435,94	3322,35	750,98	264,46	499,19
Транспортні засоби та шляхове обладнання	92,61	–	0,11	–	2,99	–
Прилади і апарати оптичні, для фотографування або кінематографії; апарати медико-хірургічні; годинники; музичні інструменти	–	–	2,72	–	–	–
Різні промислові товари	–	–	–	41,92	36,41	51,41
Товари, придбані в портах	–	4,68	–	–	–	–
Різне	99,78	50,22	59,78	19,68	27,43	26,85
РАЗОМ	3766,44	2898,23	5974	3859,69	3467,7	4362,37

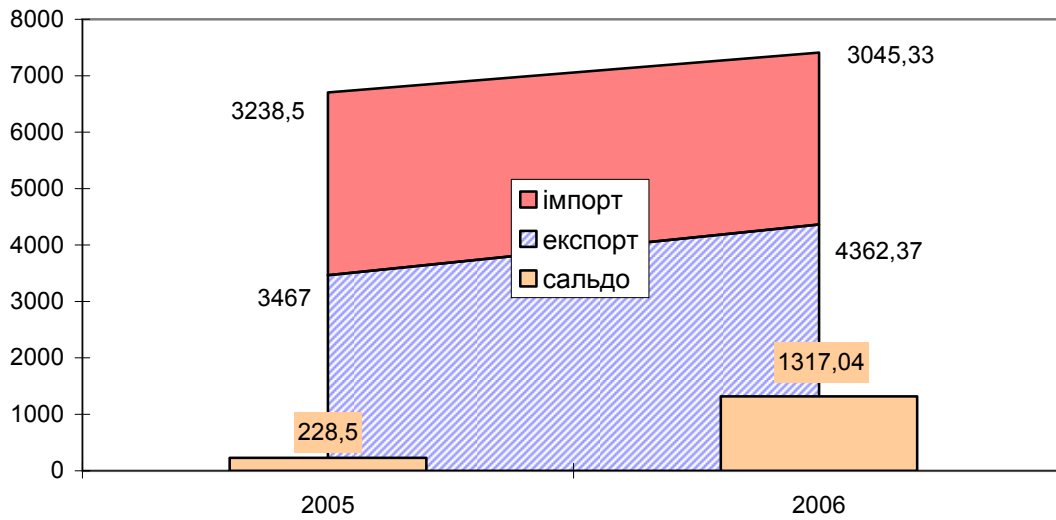
Графік 28: Товарна структура експорту в 2006 році



Експорт продукції є досить не великим і не має стабільної структури. У товарній структурі експорту переважають у 2001, 2002, 2005 і 2006 роках текстиль, у 2003 році – механічне обладнання, машини та механізми, у 2004 році – деревина та вироби з деревини.

Разом з тим, величина експорту переважає імпорт продукції. Сальдо експорт–імпорт є позитивним і за останні два роки виросло з 228, 5 тис. дол. США до 1317,04 тис. дол. США.

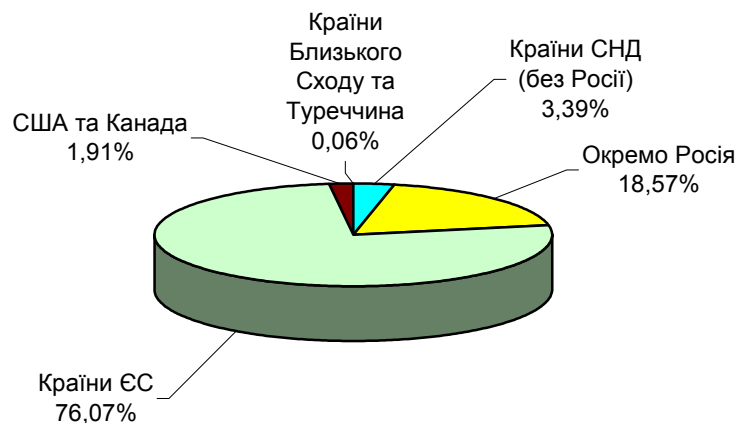
Графік 29: Обсяги експорту – імпорту товарів, тис. дол. США



Таблиця 26: Географічна структура експорту, тис. дол. США

	2001	2002	2003	2004	2005	2006
Країни СНД (без Росії)	230,61	272,97	55,87	472,61	176,6	148,04
Окремо Росія	235,55	186,86	163,93	334,26	409,8	810,09
Країни ЄС	2661,16	1975,26	2260,69	2869,73	2791	3318,55
США та Канада	30,92	29,25	3059,48	50,7	63,4	83,28
Країни Близького Сходу та Туреччина	608,2	433,89	434,03	132,39	26,9	2,41
РАЗОМ	3766,44	2898,23	5974	3859,69	3467,7	4362,37

Графік 30: Географічна структура експорту в 2006 році



За географією експорту найбільша частка продукції протягом всього часу споживається країнами ЄС.

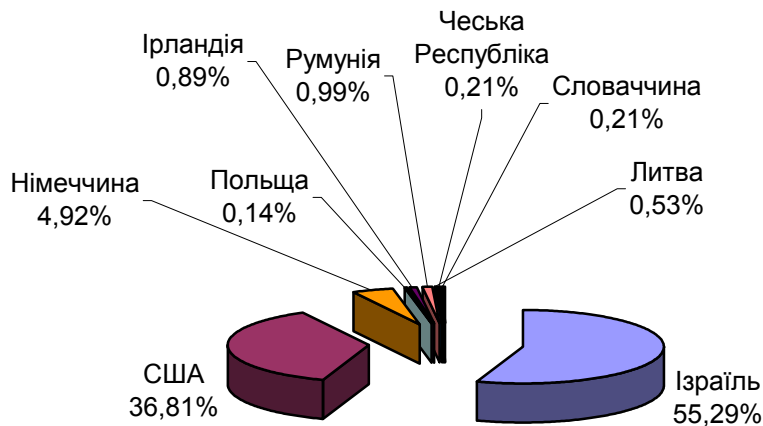
За географією походження прямих іноземних інвестицій найбільша їх сума потрапляє в місто від Ізраїлю та США.

ПРОФІЛЬ ГРОМАДИ м. КОЛОМИЯ

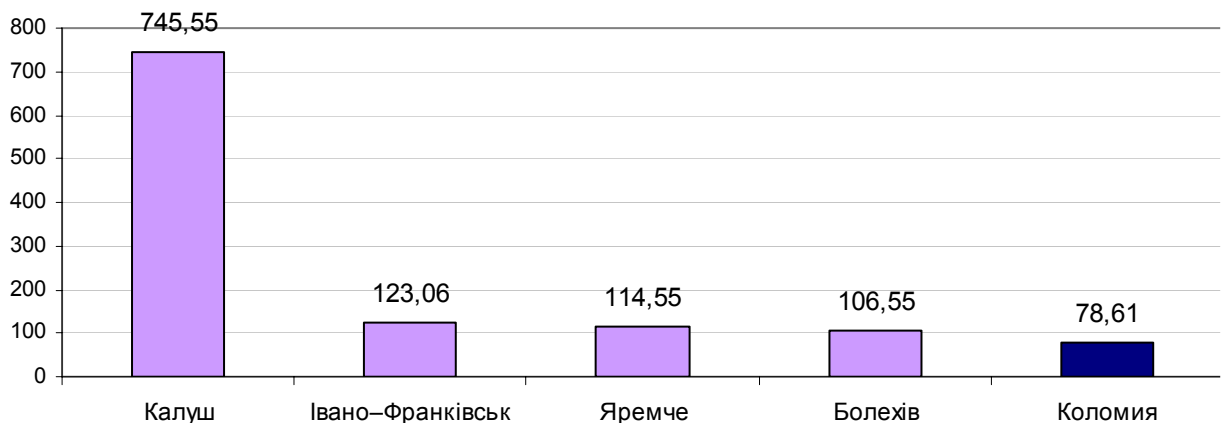
Таблиця 27: Структура прямих іноземних інвестицій за країнами походження, тис. дол. США

	2001	2002	2003	2004	2005	2006
Ізраїль	435,85	1335,7	2151,8	2757	2451,4	2629,44
США	151,1	546,8	981	1349,6	1698,7	1750,7
Німеччина	69,47	87,18	104,99	454,54	217,6	233,95
Польща	193,3	191,02	191,02	191,02	6,52	6,52
Ірландія	42,29	42,29	42,29	42,29	42,29	42,29
Румунія	40	40	40	40	47,3	47,3
Кіпр	20,69	20,69	20,69	20,69	20,69	-
Литва	-	-	-	25,36	25,36	25,36
Чеська Республіка	5,4	7,42	7,72	10,04	10,04	10,04
Словаччина	10	10	10	10	10	10
Багами	-	-	134,9	243,51	232,83	-
Ліберія	63,95	78,39	82,99	85,41	81,53	-
РАЗОМ	1034,3	2361,8	3767,3	5229,5	4844,3	4755,6

Графік 31: Структура прямих іноземних інвестицій за країнами походження в 2006 році



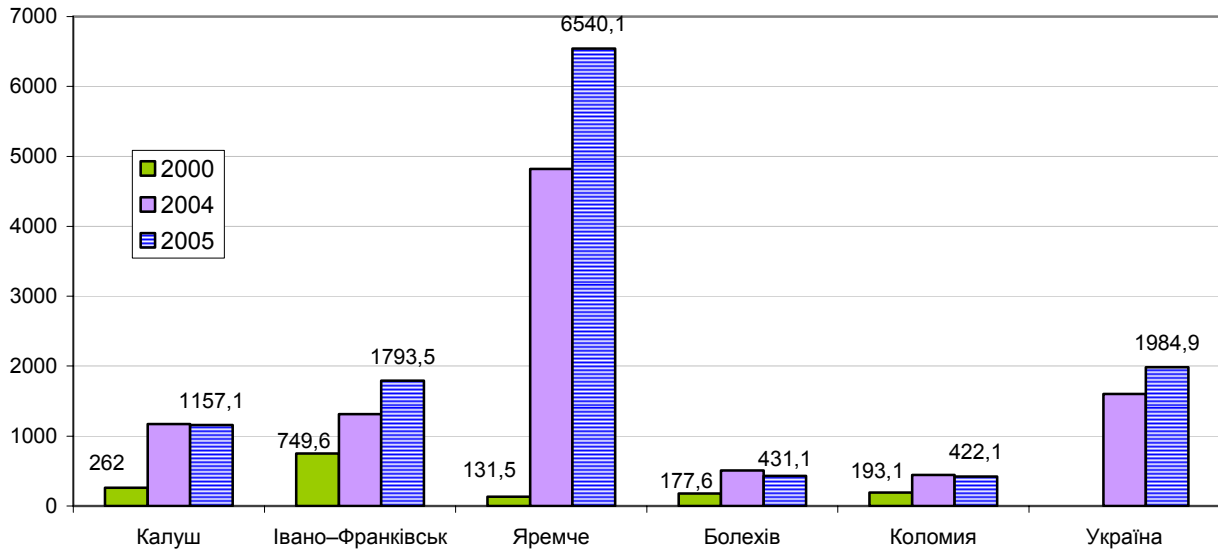
Графік 32: Порівняння розмірів ПІІ на одного мешканця у 2006 році, дол. США



ПРОФІЛЬ ГРОМАДИ м. КОЛОМИЯ

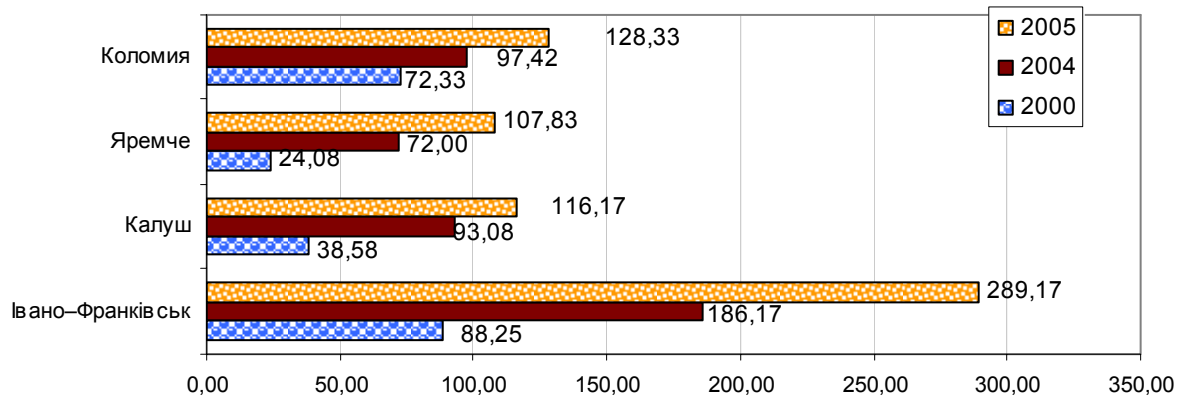
Негативно характеризує інвестиційні процеси у місті величина прямих іноземних інвестицій на одного мешканця. Порівняння розмірів цього показника у 2006 році з містами конкурентами та Україною демонструють певні недопрацювання чи проблеми у місті. В той час, коли розмір прямих іноземних інвестицій на одного мешканця в Україні зупинився на позначці 349,2 дол. США, у Калуші – 745,55 дол. США, у Івано–Франківську – 123,06, у Яремчі – 114,55, у Коломії розмір ПІІ становив 78,61 дол. США. на одного жителя.

Графік 33: Порівняння інвестицій в основний капітал на одного мешканця, грн. (у фактичних цінах)



Ситуація з обсягами інвестицій в основний капітал є аналогічною до стану справ з прямими іноземними інвестиціями. І хоча цей показник дещо виріс він залишається малим.

Графік 34: Роздрібний товарооборот підприємств у розрахунку на одну особу в місяць, грн.

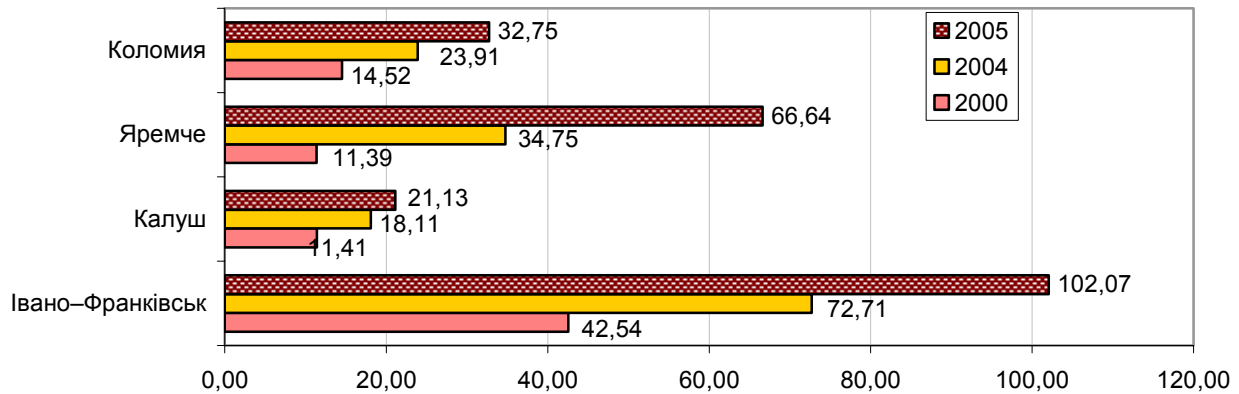


Роздрібний товарооборот підприємств у місті на одну особу (без ринків) у 2004 році склав 97 грн. на місяць, у 2005 році – 128 грн. на місяць. Це є трохи краще ніж у Яремчі (у Яремчі – 72 грн. у 2004 році і 107 грн. у 2005 році), краще як у Калуші (у Калуші – 93 грн. у 2004 році і 107 грн. у 2005 році), але гірше як в Івано–Франківську (186 грн. у 2004 році і 289 грн. у 2005 році). (Аналогічний показник в Україні за даними Держкомстату у 2004 році дорівнював 116 грн. на місяць на одного жителя)

Ще меншим є . показник реалізованих послуг населенню. У Коломії він є меншим у 4 рази за показник роздрібного товарообороту, у Яремчі – 1,6 рази, у Калуші – в 5,5 разів, у Івано–Франківську – в 1,8 рази.

ПРОФІЛЬ ГРОМАДИ м. КОЛОМІЯ

Графік 35: Обсяг реалізованих послуг населенню на одну особу в місяць, грн.



Показники роздрібного товарообороту та реалізованих послуг відображають рівень доходів населення і корелюються із розмірами заробітної плати. Низький рівень наведених показників роздрібного товарообороту та реалізованих послуг населенню у порівнянні з офіційною заробітною платою та з реальним споживанням свідчить про тінізацію економіки, закупівлю частини товарів за межами міста, області і, можливо, навіть України. (Разом з тим, треба враховувати – ці показники, за діючою системою статистичного обліку є низькими ще й тому, що не враховують купівлю житла, а також товари, придбані на ринках).

V.2 НАЙБІЛЬШІ РОБОТОДАВЦІ

Таблиця 28: Найбільші роботодавці

Підприємство, організація, установа	Вид діяльності (основний)	Чисельність працівників у 2006 р.
КП "Коломияводоканал"	збирання, очищення та розподілення води	203
ЦПЗ №6	діяльність зв'язку	225
ТзОВ ВКФ "Тріумф"	неспціалізована оптова торгівля харчовими продуктами, напоями та тютюновими виробами	131
ТзОВ Колокомунсервіс"	збирання та знищення інших відходів	34
ВАТ "Коломиясільмаш"	виробництво інших машин та устаткування загального призначення	200
ЗАТ "Заводуправління будівельних матеріалів"	виробництво господарських та інших керамічних виробів	721
ВАТ "Коломийське АТП"	діяльність автомобільного регулярного транспорту	139
ДП "Інструментальний завод" ВАТ "Коломиясільмаш"	виробництво інструментів	23
ВАТ "Друкарня ім.Шухевича"	видання журналів та періодичних публікацій	35
ПП "Дем"ян-Сервіс"	неспціалізована оптова торгівля харчовими продуктами, напоями та тютюновими виробами	140
ПП "Прикарпатські візерунки"	виробництво килимів	33
ТзОВ "Коломия-м'ясо"	роздрібна торгівля м'ясом та м'ясними продуктами	66
ТзОВ "Карпатигазмаш"	посередництво в торгівлі товарами широкого асортименту	43
СП ТзОВ "Лісова компанія "Лаванда"	лісівництво та лісозаготівля	140
КП "Зеленбуд"	надання послуг у рослинництві та облаштування ландшафту	25
ЗАТ "Швейна фабрика"	виробництво спіднього одягу	24

ПРОФІЛЬ ГРОМАДИ м. КОЛОМІЯ

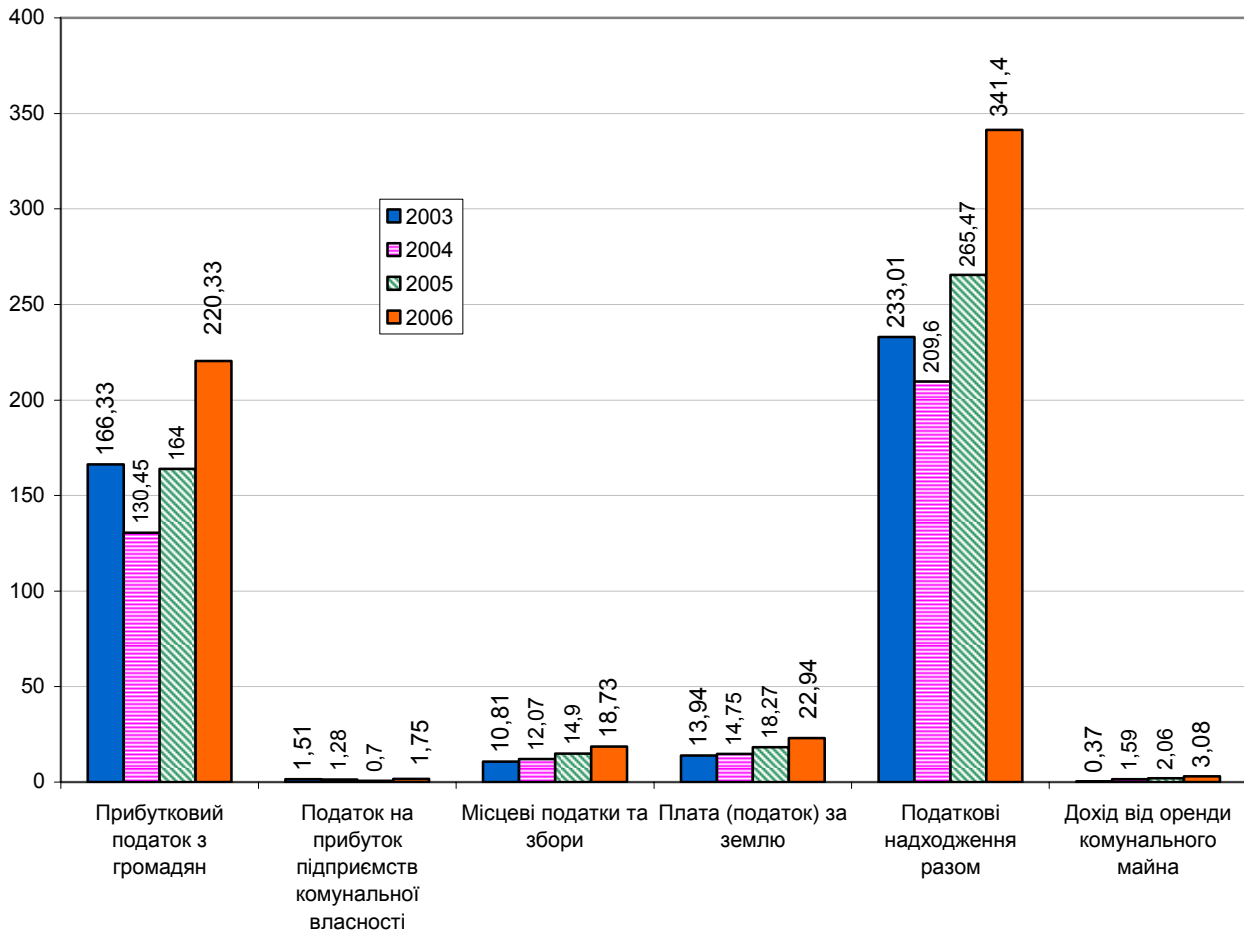
КЕЗ ПРУТ	виробництво меблів для офісів та підприємств торгівлі	97
ВАТ "Завод КРП"	виробництво електророзподільної електроапаратури	97
ТзОВ "Тенмарк"	виробництво текстильних виробів	163
ВАТ "Деревообробний завод"	виробництво меблів	85
Коломийський ЦПЗ №3	діяльність національної пошти	305
Комунальне підприємство по експлуатації житла	здавання в оренду власного і нерухомого майна	198
МПП БМФ "Газовик"	газопровідні роботи	53
ТзОВ "Аркона"	оптова торгівлі харчовими продуктами, напоями та тютюновими виробами	63
ТзОВ ЗПК "ЮМАС"	виробництво харчової продукції	129
ТзОВ "Скіф"	будівництво будівель	70

V.3 ЕКОНОМІКА МІСТА

Таблиця 29: Доходи міського бюджету на одного мешканця

2003 рік						
	Прибутковий податок з громадян	Податок на прибуток підприємств комунальної власності	Місцеві податки та збори	Плата (податок) за землю	Податкові надходження разом	Дохід від оренди комунального майна
Місто	166,33 грн.	1,51 грн.	10,81 грн.	13,94 грн.	233,01 грн.	0,37 грн.
Область	165,65 грн.	–	7,74 грн.	19,93 грн.	226,65 грн.	–
Україна	285,01 грн.	–	12,49 грн.	42,84 грн.	1 145,00 грн.	–
2004 рік						
	Податок з доходів фізичних осіб	Податок на прибуток підприємств комунальної власності	Місцеві податки та збори	Плата (податок) за землю	Податкові надходження разом	Дохід від оренди комунального майна
Місто	130,45 грн.	1,28 грн.	12,07 грн.	14,75 грн.	209,60 грн.	1,59 грн.
Область	152,71 грн.	–	7,48 грн.	23,94 грн.	224,96 грн.	–
Україна	280,53 грн.	–	11,79 грн.	48,69 грн.	1 341,00 грн.	–
2005 рік						
	Податок з доходів фізичних осіб	Податок на прибуток підприємств комунальної власності	Місцеві податки та збори	Плата (податок) за землю	Податкові надходження разом	Дохід від оренди комунального майна
Місто	164,00 грн.	0,70 грн.	14,90 грн.	18,27 грн.	265,47 грн.	2,06 грн.
Область	205,67 грн.	–	8,58 грн.	30,01 грн.	297,36 грн.	–
Україна	370,60 грн.	–	12,80 грн.	58,14 грн.	2 097,69 грн.	–
2006 рік						
	Податок з доходів фізичних осіб	Податок на прибуток підприємств комунальної власності	Місцеві податки та збори	Плата (податок) за землю	Податкові надходження разом	Дохід від оренди комунального майна
Місто	220,33 грн.	1,75 грн.	18,73 грн.	22,94 грн.	341,40 грн.	3,08 грн.

Графік 36: Доходи міського бюджету на одного мешканця



Частка доходів місцевого бюджету, що не враховується при визначенні трансфертів і повністю залишається у розпорядженні міста є меншою за середні показники у містах України. В 2003 році це було 26,63 грн. на одного мешканця, у 2004 році – 29,69 грн., у 2005 році – 33,93 грн., у 2006 році – 46,5 грн.

Таблиця 30: Бюджет розвитку та основні видатки міського бюджету на одного мешканця на рік, грн.

	2004 рік	2005 рік
Річний бюджет (видатки), грн. на 1-го мешканця на рік	364,20	553,70
бюджет розвитку, грн. на 1 мешканця на рік	8,50	9,07
основні видатки міського бюджету:		
– на соц. захист та соц. забезпечення на 1 мешканця на рік	93,30	121,40
– на освіту, грн. на 1 мешканця на рік	171,80	263,00
– на культуру і мистецтво, грн. на 1 мешканця на рік	19,40	30,20
– на житлово-комунальне господарство грн. на 1 мешканця на рік	19,40	21,80
– на транспорт, дорожнє господарство та зв'язок, грн. на 1 мешканця на рік	11,80	4,90
Власні доходи у % до всіх доходів бюджету	9,30%	7,20%

Всі видатки міського бюджету на одного мешканця становили 364,20 грн. у 2004 році і 553,70 грн. – у 2005 році. Відсоток власних доходів у всіх доходах бюджету міста займали 9,30% у 2005 році і 7,29% у 2006 році.

ПРОФІЛЬ ГРОМАДИ м. КОЛОМІЯ

Таблиця 31: Наявні в місті вільні земельні ділянки, призначені для ведення господарської діяльності

Адреса, стислий опис, призначення	Власники, із зазначенням частки	Площа, га
м. Коломия, вул. Горбаша. Категорія земель - землі промисловості. Пріоритетний вид використання - виробництво. В наявності зовнішні інженерні мережі: водопостачання, каналізація, енергозабезпечення	Комунальна власність (власність територіальної громади)	7
м. Коломия, вул. Шарляя, 47. Категорія земель - землі промисловості. Пріоритетний вид використання - виробництво. В наявності зовнішні інженерні мережі: енергозабезпечення	Комунальна власність (власність територіальної громади)	10
м. Коломия, вул. Шарляя. Категорія земель - землі промисловості. Пріоритетний вид використання - виробництво. В наявності зовнішні інженерні мережі: енергозабезпечення	Комунальна власність (власність територіальної громади)	4,75
м. Коломия, вул. Карпатська. Категорія земель - землі промисловості. Пріоритетний вид використання - виробництво. В наявності зовнішні інженерні мережі: енергозабезпечення	Комунальна власність (власність територіальної громади)	2,2

VI ЗАКЛАДИ СУСПІЛЬНОГО КОРИСТУВАННЯ ТА ІНФРАСТРУКТУРА

Таблиця 32: Випускники навчальних закладів – середніх, вищих

Тип, назва навчального закладу (середні школи – разом)	1996	1997	1998	1999	2000	2001	2002	2003	2004	2005
Середні школи	945	941	1076	1083	1040	1050	1064	1056	933	870
Випуск спеціалістів з вузів I-II рівня акредитації	1405	1297	1263	1398	1607	1565	1673	1722	1119	1465
Випускники вузів III-IV рівня акредитації	0	0	0	0	0	0	0	144	140	187

Таблиця 33: Місткість лікарень

Лікувальна установа	Кількість ліжок
Центральна районна лікарня	505
Дитяча лікарня	100
Інфекційна лікарня	75
Протитуберкульозний диспансер	130
Пологовий будинок	130
Шкірдиспансер	35
Онкологічний диспансер	35

Таблиця 34: Громадський транспорт

	2000	2001	2002	2003	2004	2005	2006
Перевезено пасажирів, тис.	8584	8102	3946	4289	5810	6358	7131
Сумарна довжина маршрутів, км	675	689	694	698	715	732	780
Кількість маршрутів	27	28	30	31	35	37	39
Пасажирооборот, млн. пас. км	103,8	105,7	66,4	70,7	80,5	86,9	99,3

VII ДОВКІЛЛЯ

VII.1 УТИЛІЗАЦІЯ ВІДХОДІВ

Таблиця 35: Обсяг вироблених відходів у 2006 році

Тип відходів	Кількість (т)
Змішані побутові відходи	8300
Відходи, що піддаються компостуванню	4136
Сміття з вулиць	2100
Інші пластмаси	207
Скло	498
Інші відходи, що не піддаються компостуванню	599
Цегла	40
Електротехнічні відходи	10
Сміття з ринків	700
Фарби, смоли, клеї	0
Стічні води (тис. м ³)	6365,6
Дощова вода (тис. м ³)	4654,3

VIII ТУРИЗМ

Таблиця 36: Кількість гостей

	1997	2000	2001	2002	2003	2004	2005	2006
Місто		190000	165000	170000	168800	169800	170000	172000
Україна	1539000	1729000	1904000	1963000	2513000	1448000	0	0

Таблиця 37: Можливості для розміщення гостей у готелях, пансіонатах, турбазах тощо

Заклад	Кількість ліжок	Річна заповнюваність, %
Готель "Коломия"	40	60
Приватний пансіонат "На куті"	16	60
Готель "Писанка"	50	53
Готель "Прикарпаття"	30	40
ФСК "Локомотив"	87	50
Пансіонат "Золотий лев"	10	60

Таблиця 38: Місткість споруд культурно-спортивного призначення

Споруда	Скільки відвідувачів вміщує	Події чи заходи, що викликають найбільший приплив гостей
Музей історії міста Коломиї	100	екскурсії
Музей Гуцульщини і Покуття ім. І.Кобринського	100	екскурсії
МБК "Народний Дім"	600	масові заходи
Коломийський обласний драматичний театр	800	прем'єри вистав, масові заходи
Коломийський молодіжний центр	200	відпочинок, розваги, навчання
Кінотеатр "Джерело"	400	демонстрація фільмів
Стадіон "Юність"	5000	спортивно-масові заходи
ФСК "Локомотив"	600	спортивно-масові заходи
ДЮСШ стадіон "Україна"	100	спортивно-масові заходи з великого тенісу
Зал боротьби та спортивної гімнастики ДЮСШ№1	100	спортивно масові заходи

ІХ ЦІЛІ РОЗВИТКУ МІСТА

Таблиця 39: Планована інвестиційна діяльність у місті до 2008 року

Проект	Кошторисна вартість (млн. грн.)	Джерела фінансування (млн.грн.)
"Впровадження нових технологій виробництв а сільськогосподарської техніки на ВАТ Коломиясільмаш"	2	власні кошти - 0,7, кошти інвесторів - 1,3
"Розширення виробництва запасних частин та комплектуючих виробів для сільськогосподарської техніки на ДП "Барокко" ВАТ "Коломиясільмаш"	1	власні кошти - 0,4, кошти інвесторів - 0,6
"Монтаж, ремонт металоконструкцій самохідних, мостових, козлових та баштових кранів та запасних частин до них на ДП "Завод нестандартного обладнання" ВАТ "Коломиясільмаш"	2	власні кошти - 0,7, кошти інвесторів - 1,3
"Впровадження вакуумних роз'єднувачів на ВАТ "Коломийський завод КРП"	1	власні кошти - 0,3, кошти інвесторів - 0,7
"Виробництво кабельно-провідникової продукції та виробів з металу на ЗАТ "Прикарпаття"	3	підприємство надасть вільні виробничі площі, кошти інвесторів - 3,0
"Випуск енергозберігаючих та повітроочисних пристроїв для деревообробних верстатів на КЕЗ ПРУТ"	0,05	власні кошти - 0,020, кошти інвесторів - 0,030
"Впровадження у виробництво та виготовлення комплексу інноваційних засобів навчання з природничо-математичних і технологічних дисциплін (фізики, хімії, біології, трудового навчання) на КЕЗ ПРУТ"	0,2	власні кошти - 0,080, кошти інвесторів - 0,120
"Комплексна переробка кукурудзи на ТзОВ "Луко"	2	власні кошти - 0,5, кошти інвесторів - 1,5
"Впровадження нових сучасних технологій переробки зерна на ТзОВ ЗПК "ЮМАС"	0,5	власні кошти - 0,2, кошти інвесторів - 0,3
"Освоєння нових вискоєфективних технологій виробництва паперової продукції на ЗАТ "Колопапір"	0,5	власні кошти - 0,2, кошти інвесторів - 0,3
"Виробництво поліграфічної продукції на ВАТ "Друкарня ім.Шухевича"	згідно укладених угод	кошти інвесторів та замовників
"Впровадження енергозберігаючих технологій, скорочення невиробничих витрат води, поліпшення якості води на КП "Коломияводоканал"	15,8	власні кошти - 1,0, бюджетні кошти - 1,8, кошти інвесторів - 13,0
"Чисте довкілля - чисте життя" (КПЕЖ)	0,7	власні кошти - 0,2, кошти інвесторів - 0,5
"Санітарна очистка міста, сортування і захоронення побутових відходів" (ВУКМ)	1	власні кошти - 0,3, кошти інвесторів - 0,7
"Перспективне вирішення проблем енергоносіїв в Україні"	5	кошти інвесторів - 5,0

ІХ ДЕЯКІ ХАРАКТЕРИСТИКИ МІСТА

На виборах до місцевих рад 26 березня 2006 року Коломийська міська рада обрана в кількості 50 депутатів. Кількість депутатів в порівнянні з минулим скликанням не змінилась. У виборах приймало участь 26 політичних партій (блоків). До ради ввійшли представники від 5 політичних партій (блоків). Це блок Юлії Тимошенко – 21 мандат, блок "Наша Україна" – 13 мандатів, блок Костенка–Плюща – 7 мандатів, блок ПОРА-ПРП – 6 мандатів, Партія регіонів – 3 мандати. В депутатському корпусі: чоловіків – 42, жінок – 8; віком до 30 років – 7 депутатів, від 30 до 50 років – 33, більше 50 років – 10 депутатів. Наймолодшому депутату 19 років (студент коледжу), найстаршому 65 років (голова правління ЗАТ "Заводоуправління будівельних матеріалів). За родом професійної діяльності: працівники охорони здоров'я – 4; приватні підприємці – 16; працівники торгівлі, громадського харчування – 4; працівники освіти – 4; працівники промисловості – 7; працівники правоохоронних органів – 1; інші – 14. Слід зазначити, що у порівнянні з попереднім скликанням збільшилась кількість депутатів-підприємців: з 9 до 16 осіб.

Основною формою роботи міської ради та депутатського корпусу є сесійна діяльність. В складі ради сформовано 11 постійних комісій: з питань депутатської діяльності, етики та регламенту; з питань бюджету та соціально-економічного розвитку; з питань промисловості, транспорту, зв'язку та будівництва; з питань розвитку підприємництва та регуляторної політики; з питань житлово-комунального господарства та енергозабезпечення; з питань соціального забезпечення, охорони здоров'я, материнства і дитинства; з питань освіти, культури, туризму та засобів масової інформації; з питань молоді, сім'ї та спорту; з питань приватизації та оренди; з питань землекористування та охорони навколишнього середовища; питань прав людини, правопорядку та законності;