

КОВЕЛЬ

ПРОФІЛЬ ГРОМАДИ

Підготовлено

Комітетом стратегічного планування

за допомоги

проекту «Економічний розвиток міст»

за підтримки



ПЕРША ВЕРСІЯ

Листопад 2005 р.

Зміст

I	ВСТУП.....	5
I.A.	Історичний огляд.....	5
I.B.	Географічне розташування, клімат, природні ресурси. Короткий опис міста та району	7
II	НАСЕЛЕННЯ	9
III	ЖИТЛО	13
IV	ЗАЙНЯТІСТЬ І ДОХОДИ.....	15
IV.A.	Зайнятість	15
IV.B.	Заробітна плата	17
IV.C.	Безробіття	19
V	ЕКОНОМІКА.....	23
V.A.	Суб'єкти господарської діяльності	23
V.B.	Найбільші роботодавці	31
V.C.	Економіка міста.....	31
VI	Заклади суспільного користування та інфраструктура.....	37
VII	ДОВКІЛЛЯ	40
VII.A.	Атмосфера	40
VIII	ТУРИЗМ.....	42
IX	ЦІЛІ РОЗВИТКУ МІСТА.....	43
X	ОСНОВНІ ХАРАКТЕРИСТИКИ МІСТА.....	43

Перелік таблиць

Таблиця 1.	Порівняння: місто, район, область, Україна.....	7
Таблиця 2.	Функціональні характеристики міст-конкурентів	8
Таблиця 3.	Чисельність мешканців у місті та районі (наявне населення), 1989–2005 рр. (на 31 грудня)	9
Таблиця 4.	Природний та міграційний рух населення.....	10
Таблиця 5.	Розподіл населення за віком.....	10
Таблиця 6.	Рівні освіти серед населення у віці понад шість років (для України – за даними Всеукраїнського перепису населення 2001 року для міського населення у віці понад 10 років).....	11
Таблиця 7.	Розвиток житлового забезпечення	13
Таблиця 8.	Розподіл загальної житлової площі	13
Таблиця 9.	Введення нового житла	14
Таблиця 10.	Загальні тенденції зміни зайнятості (кількість робочих місць; наймані + самозайняті)	15
Таблиця 11.	Зайнятість за видами діяльності.....	16
Таблиця 12.	Середня заробітна плата (грн.).....	17
Таблиця 13.	Заробітна плата за видами діяльності	17
Таблиця 14.	Рівень зареєстрованого безробіття на 31 грудня (у відсотках до економічно активного населення працездатного віку)	19
Таблиця 15.	Кількість безробітних на одну вакансію на 31 грудня (чисельність зареєстрованих безробітних, поділена на кількість вакантних робочих місць)	19
Таблиця 16.	Зареєстровані безробітні за рівнем освіти	20
Таблиця 17.	Зареєстровані безробітні за тривалістю безробіття (на 31 грудня).....	21
Таблиця 18.	Вікова структура зареєстрованих безробітних	21
Таблиця 19.	Порівняльна таблиця структури зареєстрованих безробітних – місто, район, область, країна (%)	22
Таблиця 20.	Зареєстровані суб'єкти господарської діяльності на 1000 жителів (на 31 грудня).....	23
A.	Юридичні особи	23

В. Фізичні особи.....	23
Таблиця 21. Зареєстровані суб'єкти підприємницької діяльності в місті	23
Таблиця 22. Зареєстровані суб'єкти господарської діяльності в місті (юридичні особи).....	24
Таблиця 23. Обсяг реалізованої продукції (робіт, послуг) промисловими підприємствами за основними видами діяльності у 2004 році (без малих підприємств).....	26
Таблиця 24. Товарна структура експорту (тис. доларів)	28
Таблиця 25. Географічна структура експорту (тис. доларів)	29
Таблиця 26. Структура прямих іноземних інвестицій за країнами походження (млн. доларів) станом на 01.10.2005 року.....	29
Таблиця 27. Найбільші роботодавці	31
Таблиця 28. Доходи міського бюджету на одного мешканця (грн.)	31
А. 2003 р.	31
В. 2004 р.	32
В. 2005 р. (9 місяців)	32
Таблиця 29. Наявні в місті вільні земельні ділянки, призначені для ведення господарської діяльності.....	35
Таблиця 30. Випускники навчальних закладів – середніх, вищих	37
Таблиця 31. Місткість лікарень	37
Таблиця 32. Енергоспоживання (на рік)	38
Таблиця 33. Громадський транспорт	38
Таблиця 34. Основні показники охорони атмосферного повітря.....	40
Таблиця 35. Викиди стаціонарними джерелами забруднення в атмосферне повітря за видами шкідливих речовин	40
Таблиця 36. Викиди шкідливих речовин стаціонарними джерелами забруднення в атмосферне повітря за видами економічної діяльності у 2004 році	40
Таблиця 37. Кількість гостей	42
Таблиця 38. Можливості для розміщення гостей у готелях, пансіонатах, турбазах тощо	42
Таблиця 39. Місткість споруд культурно-спортивного призначення.....	42
Таблиця 40. Планована інвестиційна діяльність у місті до 2008 р.	43

Перелік графіків

Графік 1: Функція населення.....	8
Графік 2: Чисельність мешканців у місті та районі (наявне населення), 1989-2005 рр. (на 31 грудня) 9	9
Графік 3: Природний рух населення.....	10
Графік 4: Міграційний рух населення	10
Графік 5: Розподіл населення за віком, 1989-2004 рр.....	11
Графік 6: Віковий індекс	11
Графік 7: Розподіл населення за рівнем освіти.....	12
Графік 8: Кількість помешкань на 100 мешканців Ковеля	14
Графік 9: Загальні тенденції зміни зайнятості.....	15
Графік 10: Кількість зайнятих працівників на МП.....	16
Графік 11: Середня заробітна плата.....	17
Графік 12: Заробітна плата за видами діяльності	18
Графік 13: Середньомісячна заробітна плата на МП	18
Графік 14: Рівень зареєстрованого безробіття.....	19
Графік 15: Кількість безробітних на одну вакансію	20
Графік 16: Розподіл зареєстрованих безробітних за рівнем освіти, 2004 р.	20
Графік 17: Вікова структура безробітних.....	21
Графік 18: Зареєстровані суб'єкти господарської діяльності на 100 жителів (місто та район) 23	23

Графік 19:	Зареєстровані суб'єкти господарської діяльності в місті (юридичні особи) ...	24
Графік 20:	Кількість малих підприємств	25
Графік 21:	Малі підприємства на 10 тис. населення	25
Графік 22:	Частка продукції малих підприємств у загальних обсягах виробництва продукції, робіт, послуг.....	26
Графік 23:	Обсяг реалізованої продукції, тис. грн.	27
Графік 24:	Частка прибуткових підприємств.....	27
Графік 25:	Товарна структура експорту	28
Графік 26:	Географічна структура експорту	29
Графік 27:	Структура прямих іноземних інвестицій.....	29
Графік 28:	Прямі іноземні інвестиції тис. дол. США (на кінець року)	30
Графік 29:	Доходи міського бюджету на одного мешканця	32
Графік 30:	Доходи міського бюджету без трансфертів	33
Графік 31:	Сплата фіксованого податку на доходи фізичних осіб та єдиного податку для СПД	33
Графік 32:	Інвестиції в основний капітал.....	33
Графік 33:	Інвестиції в основний капітал за рахунок бюджету (у фактичних цінах).....	34
Графік 34:	Темпи росту інвестицій в основний капітал	34
Графік 35:	Роздрібний товарооборот	34
Графік 36:	Обсяг роздрібного товарообороту на 1 особу	35
Графік 37:	Громадський транспорт.....	39

I ВСТУП

I.A. Історичний огляд

Ковель – старовинне українське місто, яке розпочинає свою історію ще від початку IX століття, коли тут було староруське поселення.

За давньою легендою першим поселенцем у тутешній місцевості був вправний майстер – коваль, тому і село, де він жив назвали Ковле. З часом це слово трансформувалось у сучасну назву міста.

Біля керма влади тут у свій час стояли такі історичні постаті як князі Сангушки, королева Бона, князь Андрій Курбський та багато інших відомих діячів.

На середньовічному гербі Ковеля поряд з іншою геральдичною атрибутикою контури веж замку і підкови – давнього символу щастя і достатку. Ці зображення відповідають тогочасній дійсності. З історичних джерел відомо, що добре укріплений мурований замок був осередком міста у XVI-XVIII ст. Вірогідно, знаходився він на острові, оточеному річкою Турією та її притоками. Навколо замку згодом і складався центр міста, де оселялась знать, ремісники, шляхта. На жаль, слідів старовинного замку не збереглося.

У 1518 році своєю грамотою польський король Сігізмунд I дозволив князю Василю Сангушці утворити з села Ковле місто з наданням йому Магдебургського права. Тут почали відбуватися ярмарки і торги, запроваджувалось внутрішнє самоврядування.

У 1543 році місто перейшло в управління ковельських старост, котрі турбувались про його благоустрій, розпоряджались королівськими прибутками, чинили суд і розправу над шляхтою і селянами.

Основу економіки міста становило дрібне товарне виробництво, що забезпечувало потреби місцевого ринку.

У XVIII столітті Ковель був значним ремісничим і торговельним центром Волині, в якому утвердилися товарно-грошові відносини. Після третього поділу Польщі Ковель став повітовим містом Росії.

Бурхливий економічний розвиток міста припадає на другу половину XIX століття, коли через місто пройшли важливі залізничні шляхи до Києва, Бреста, Варшави.

На початку XX ст. відкрито чимало готелів. Працюють тютюнова фабрика, винний склад, друкарня, книгарня, залізнична амбулаторія, школи, гімназія. Діє п'ять церков.

Місто розбудовується і стає красивішим. Проте його мирну працю порушують Перша світова війна і революція.

Надзвичайно важкі випробування принесла сюди Друга світова війна. За чотири роки окупації гітлерівці знищили 35 тисяч мирних жителів та військовополонених. Героїчна битва по звільненню Ковеля продовжувалась 127 днів і ночей, після якої лишилися руїни і попелища. Вціліло лише кілька будинків.

6 липня 1944 року Ковель було визволено від німецько-фашистської окупації.

Слави міста-красеня із високим рівнем економічного та соціально-культурного розвитку Ковель набув у другій половині минулого століття.

Ковель сьогодні – друге за значимістю місто Волині з населенням 66,6 тисячі чоловік, яке займає площу в 47 квадратних кілометрів.

Це – потужний залізничний вузол Західної України, який має вагомим стратегічне значення для держави, з'єднуючи її з багатьма європейськими країнами. Місто є важливим промисловим і культурним центром, де функціонує 11 промислових підприємств, чимало культурних установ.

Ковельський край був колись багатом вченим, письменникам, артистам, імена яких прославили не лише Волинь, а й Україну. В цьому краї брали насагу для творчості: Т.Шевченко, І.Франко, П.Куліш, М.Старицький, М.Лисенко, М.Драгоманов. Саме тут Леся Українка черпала насагу творчості, тут матеріалізувались в її слові одвічні мрії українського народу про волю.

Ковельчани бережно дорожать історичним минулим і сьогоднішнім днем. Наразі у місті збережено 42 споруди, які мають історичну цінність. Відлунням минулого і культурної спадщини є 28 пам'яток історії, що перебувають під охороною держави та міської влади. У міському історичному музеї зберігається та експонується майже 4 тисячі експонатів.

Завдяки зусиллям міської спільноти, зосередженим на будівництві парку і пам'ятника Тарасу Шевченку, у 2005 році напередодні Дня Незалежності України відбулося його урочисте відкриття. Як свідчать історичні дані, за півроку до заслання, молодий Шевченко побував у Ковелі.

Ковельчани високо цінують ділові і дружні стосунки із громадами міст-побратимів – Ржева (Росія), Холма, Бжега-Дольного, Легіонова (Польща), Пінська (Білорусь), Вальсроде (Німеччина), Утени (Литва).

Ковель розвивається і оновлюється, набуває сучасних європейських обрисів.

Адреса веб-сторінки: www.covel.osp.com.ua

КОРОТКА ІНФОРМАЦІЯ ПРО ВОЛИНСЬКУ ОБЛАСТЬ

Обласний центр: **місто Луцьк**
Територія **20,2 тис. кв. км** (3,3% всієї площі України)
Чисельність наявного населення
на 1 січня 2005 року **1044,8 тис. осіб**
Щільність населення **52 особи на 1 кв. км**
Загальна кількість районів: **16**
Загальна кількість міст: **11, з них 5 обласного значення**

Волинська область розташована на крайньому північному заході України. Межує з Брестською областю Білорусії на півночі, з Рівненською областю на сході і південному сході, Львівською – на півдні, Люблінським воєводством Польщі – на заході.

За характером рельєфу територія області складається з двох природно-географічних зон України – Полісся і Лісостепу.

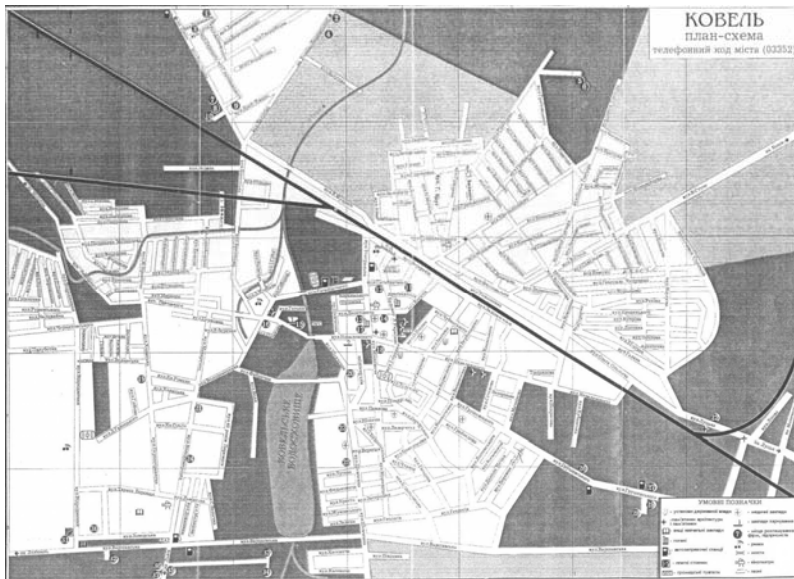
Волинь багата ріками та озерами. Її ріки належать до басейну Прип'яті і частково – Західного Бугу. Густота гідрографічної сітки тут у два рази більша, ніж в середньому по Україні. Основу її становлять ріки Прип'ять, Стир, Стохід, Турія, Вижівка, притоки Західного Бугу та інші.

В області налічується близько 170 озер. Найбільші і наймальовничіші з них - Світязь, Пулемецьке, Турське, Люцемир, Перемут, Оріхове, Біле, Любязь.

Волинська область характеризується порівняно теплим помірно –континентальним кліматом з достатньою кількістю тепла і вологи.

На території області виявлені родовища кам'яного торфу, газу, торфу, сапропелю, різних видів будівельних матеріалів, залізомарганцевих руд, міді, свинцю і цинку, ртуті, благородних металів, германію, глиноземистої сировини, що створює умови для динамічного економічного розвитку області. Зокрема освоєння Локачинського газового родовища, запаси якого становлять близько 7,8 млрд. куб. м., дозволить повністю забезпечити потреби населення та промисловості області на 20 років.

I.B. Географічне розташування, клімат, природні ресурси. Короткий опис міста та району



Місто Ковель засноване в 1310 році. З 1940 року Ковель є адміністративним центром Ковельського району. День міста – 6 липня.

Площа міста - 47,3 кв. км, що становить 0,23 % території області. Місто розташоване у поліській зоні. Середньорічні температури: літня + 18,7 0С, зимова - -3,4 0С. Кількість опадів - 554,1 мм. По території міста протікає - р. Турія - довжиною 5 км., знаходиться 1 водосховище.

Відстань до обласного центру шосейними дорогами – 75 км. Відстань до кордону з Польщею - 60 км

Район розташований у північно-західній Поліській фізико-географічній зоні. Площа району - 173,4 тис. га, що становить 8,5 % території області.

Ковельським районом протікає річка Турія права притока Прип'яті. Протяжність річки на території району - 33 км. На території району - 19 природних озер і 11 штучних водойм.

Середньорічні температури : літня + 17,3 С , зимова - 3,3 С . За рік в середньому випадає 593 мм опадів.

Рельєф району має рівнинний характер, частково низинну поверхню. Тут переважають дерново-підзолисті, середньо підзолисті, піщані та супіщані ґрунти, крім цього зустрічаються лучні, торфо-болотні ґрунти та торфовища.

Ковельщина багата на запаси корисних копалин: торфу, глини, піску, сапропелю. Детально розвідані запаси сапропелю в озерах сіл Любитів, Уховецьк, Іванівка, Перковичі, Білин, Доротище, Облапи, Озірне, Любче загальною потужністю 5 - 6 млн. тонн. Розвідане також родовище піску в с. Радошин потужністю 4255000 куб.

Район межує з Старовижівським, Камінь-Каширським, Маневецьким, Рожищенським і Турійським районами Волинської області.

Кількість населених пунктів в районі – 93, в тому числі: селищ міського типу - 2; сільських населених пунктів - 91.

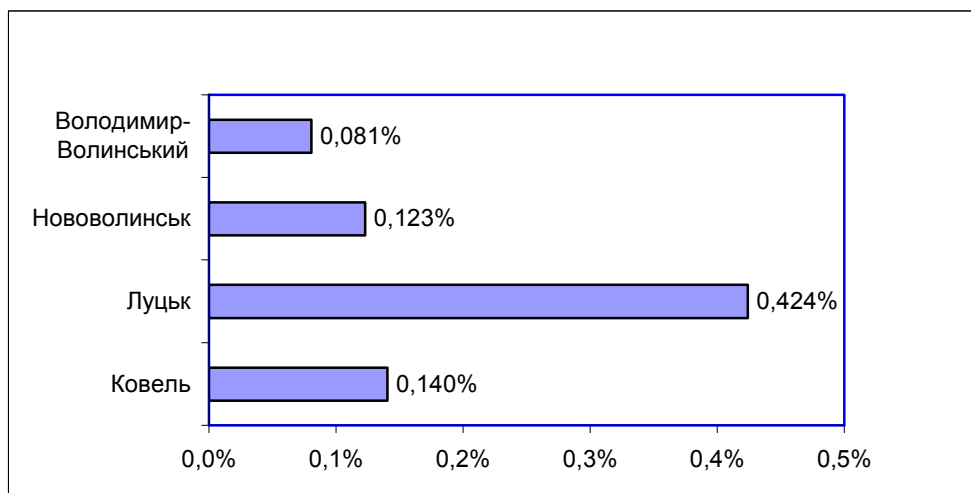
Ковельський район займає вигідне географічне положення, розміщений на перехресті європейських торгових шляхів. Через Ковельщину проходять найкоротші шляхи між Києвом, Варшавою та Берліном, що створює передумови для міжнародного співробітництва та набуття статусу транс'європейського "мосту" у розвитку міждержавних зовнішньоекономічних зв'язків.

Таблиця 1. Порівняння: місто, район, область, Україна

	Площа (км ²)	Площа у % до загальної площі країни	Населення	Населення у % до загального населення країни	Щільність населення
Місто	47	0,008%	66100	0,140%	1406,38
Район	1723	0,285%	42100	0,089%	24,43
Область	20200	3,346%	1042100	2,213%	51,59
Україна	603700	100,000%	47100500	100,000%	78,02

Площа міста складає 0,2 % території області.
 Населення міста становить 6,3 % населення області. Місто не має районного поділу.

Графік 1: Функція населення



Таблиця 2. Функціональні характеристики міст-конкурентів

	Функція		
	Населення	Праця	Послуги
Ковель	0,140%		0,078%
Луцьк	0,424%		0,474%
Нововолинськ	0,123%		
Володимир-Волинський	0,081%		

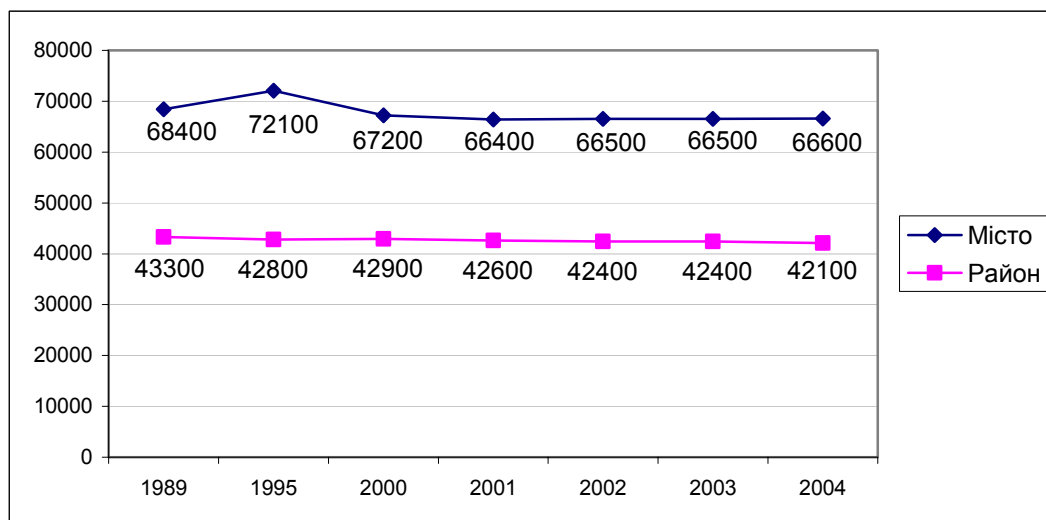
Примітка:

Функція «населення» - постійні мешканці міста як відсоток населення країни; функція «праця» - зайняті робочі місця у місті як відсоток загальної кількості зайнятих робочих місць у країні; функція «послуги» - те ж саме, що й функція «праця», але в галузях, що не належать до сільського господарства, лісництва, промисловості, будівництва, транспорту і зв'язку.

II

НАСЕЛЕННЯ

Графік 2: Чисельність мешканців у місті та районі (наявне населення), 1989-2005 рр. (на 31 грудня)



На кінець 2004 року чисельність населення в місті збільшилася в порівнянні з минулим роком. Показник природного приросту є позитивним (за 2004 рік +44).

Темпи природного приросту населення за період з 1989 року по 2004 рік зменшилися майже у 18 разів. Аналогічно, за вказаний період зменшився й міграційний приріст. Однак, починаючи з 2001 року демографічні показники стабілізувалися.

Слід відмітити, що з 2001 року спостерігається ріст основних галузей економіки міста.

Щільність населення міста:.... 141 осіб на 1 кв. км

Пенсіонерів 15410 осіб (23 % до наявного населення)

З них:

За віком 14225 осіб, або 92,3 %

По інвалідності..... 1185 осіб, або 7,7 %

Примітка: дані за дев'ять місяців 2005 року

Соціальний розріз по місту (дані за 9 місяців 2005 року):

Кількість багатодітних сімей	474
- більше 5 дітей	122
- не менше 4 дітей	210
Кількість сиріт та інвалідів	
- круглих	67
- напівсироти	1100
- під опікою	97
Кількість інвалідів (діти)	336
Кількість одиноких (матерів)	410, престарілих 1367
Кількість постраждалих від ЧАЕС	1908
- дорослих	1008
1 група	83
2 група	213
3 група	712
- дітей	900

Таблиця 3. Чисельність мешканців у місті та районі (наявне населення), 1989–2005 рр. (на 31 грудня)

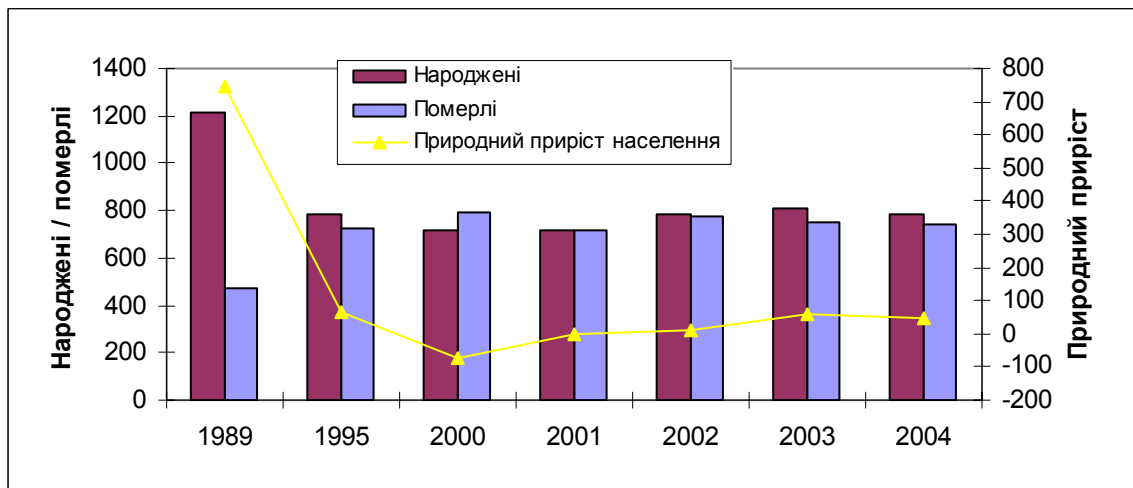
	1989	1995	2000	2001	2002	2003	2004	2005
Місто	68400	72100	67200	66400	66500	66500	66600	
Район	43300	42800	42900	42600	42400	42400	42100	

Таблиця 4. Природний та міграційний рух населення

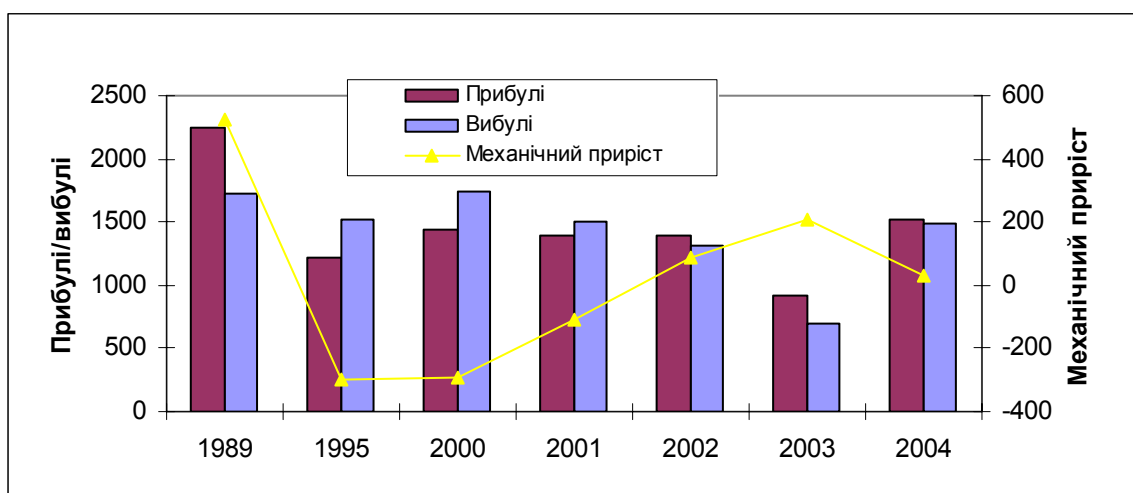
	1989	1995	2000	2001	2002	2003	2004
Народжені	1212	786	719	721	784	807	784
Померлі	469	723	791	721	773	749	740
Природний приріст населення	743	63	-72	0	11	58	44
Прибулі	2253	1216	1440	1400	1398	911	1522
Вибулі	1727	1517	1735	1510	1310	702	1493
Механічний приріст	526	-301	-295	-110	88	209	29
Загальне збільшення (зменшення)	1269	-238	-367	-110	99	267	73
Ланцюговий індекс – чисельність населення	101,89%	99,67%	99,46%	99,83%	100,15%	100,40%	100,11%

Примітка: «Ланцюговий індекс» – це відсоток загальної чисельності населення у порівнянні з попереднім роком.

Графік 3: Природний рух населення



Графік 4: Міграційний рух населення



Ковель – молоде місто: більша частина населення Ковеля має вік до 44 років (в 2004 році – 66,5 %)..

Таблиця 5. Розподіл населення за віком

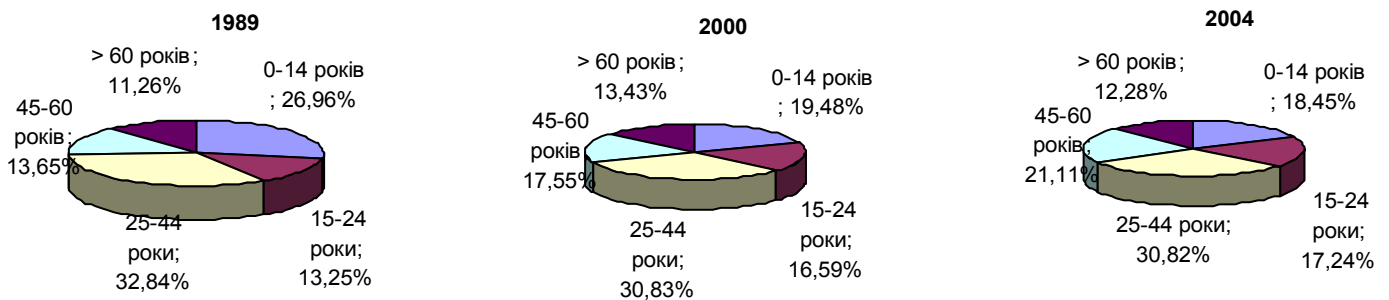
	1989	%	2000	%	2004	%
Чоловіки 0-14 років	8803	12,87%	6716	9,99%	6343	9,60%

Жінки 0-14 років	9640	14,09%	6375	9,49%	5855	8,86%
Чоловіки і жінки 0-14 років разом	18443	26,96%	13091	19,48%	12198	18,45%
Чоловіки 15-24 роки	4327	6,33%	5694	8,47%	5829	8,82%
Жінки 15-24 роки	4737	6,93%	5454	8,12%	5566	8,42%
Чоловіки і жінки 15-24 роки разом	9064	13,25%	11148	16,59%	11395	17,24%
Чоловіки 25-44 роки	10723	15,68%	9724	14,47%	9608	14,54%
Жінки 25-44 роки	11742	17,17%	10992	16,36%	10763	16,28%
Чоловіки і жінки 25-44 роки разом	22465	32,84%	20716	30,83%	20371	30,82%
Чоловіки 45-60 років	4455	6,51%	5585	8,31%	6441	9,74%
Жінки 45-60 років	4879	7,13%	6209	9,24%	7516	11,37%
Чоловіки і жінки 45-60 років разом	9334	13,65%	11794	17,55%	13957	21,11%
Чоловіки старші 60 років	3675	5,37%	3284	4,89%	2874	4,35%
Жінки старші 60 років	4024	5,88%	5744	8,55%	5245	7,93%
Чоловіки і жінки старші 60 років разом	7699	11,26%	9028	13,43%	8119	12,28%
«Віковий індекс»	41,74		68,96		66,56	

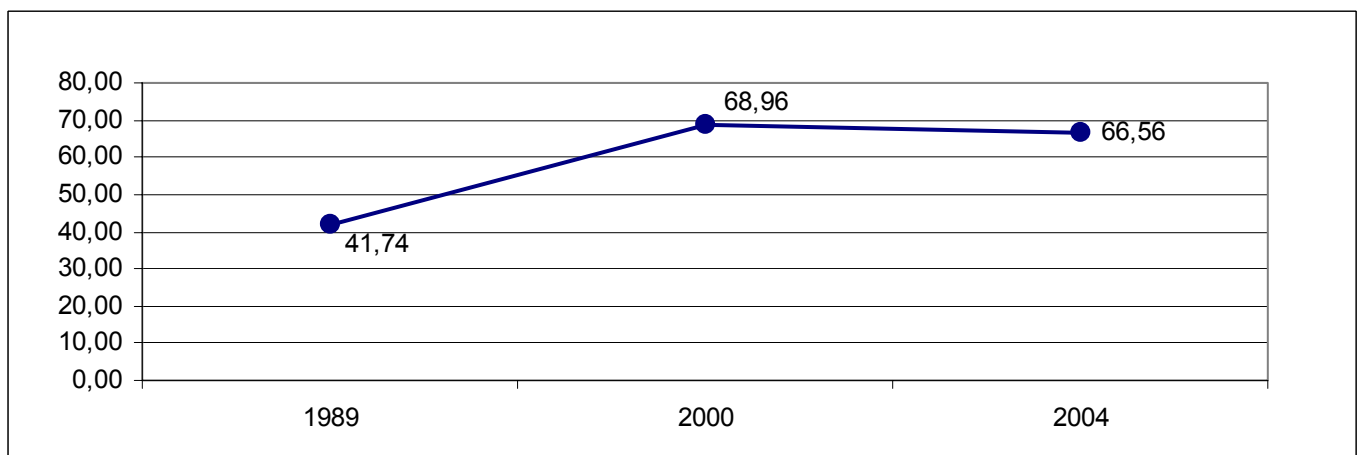
Примітка:

$$\text{Віковий індекс} = \frac{\text{чисельність населення у віці понад 60 років}}{\text{чисельність населення у віці до 14 років включно}}$$

Графік 5: Розподіл населення за віком, 1989-2004 рр.



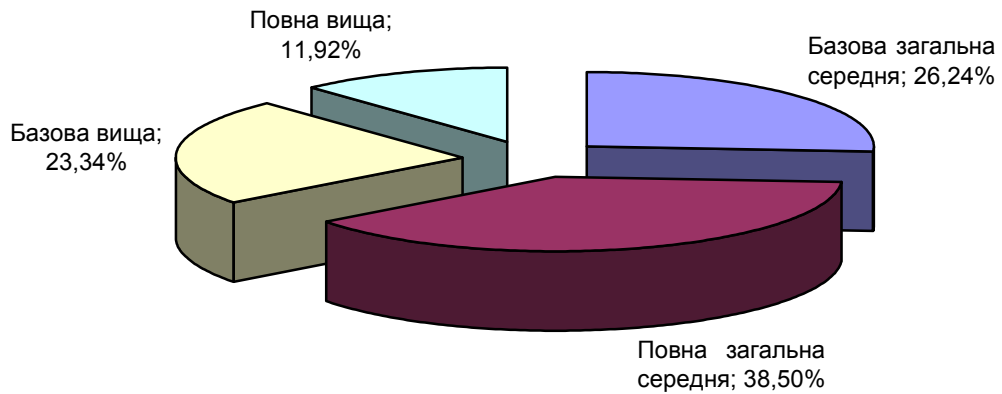
Графік 6: Віковий індекс



Таблиця 6. Рівні освіти серед населення у віці понад шість років (для України – за даними Всеукраїнського перепису населення 2001 року для міського населення у віці понад 10 років)

	Абсолютн. показник	Структура	Структура в Україні для міського населення
Базова загальна середня	14937	26,24%	25,0%
Повна загальна середня	21919	38,50%	34,8%
Базова вища	13287	23,34%	21,3%
Повна вища	6787	11,92%	16,6%

Графік 7: Розподіл населення за рівнем освіти



III

ЖИТЛО

Таблиця 7. Розвиток житлового забезпечення

	1990	1995	2000	2002	2004
Заселені будинки разом, у тому числі:	5534	5639	5757	6197	6282
- індивідуальні будинки	4941	5041	5167	5590	5681
- % індивідуальних будинків серед усіх будинків	89,28%	89,40%	89,75%	90,20%	90,43%
Заселені помешкання разом у тому числі:	17883	19307	20666	20834	21171
- в індивідуальних будинках					
- % в індивідуальних будинках					
% помешкань, підключених до комунального водопостачання			69,80%	69,00%	72,00%
% помешкань, підключених до комунального газопостачання			91,50%	82,10%	84,60%
% помешкань, підключених до комунальної системи каналізації			68,70%	68,00%	70,80%
% помешкань, підключених до центрального опалення			70,00%	66,70%	69,60%
Кількість помешкань на 100 мешканців			31,1	31,3	32,0

Помешкання – квартира або індивідуальний будинок.

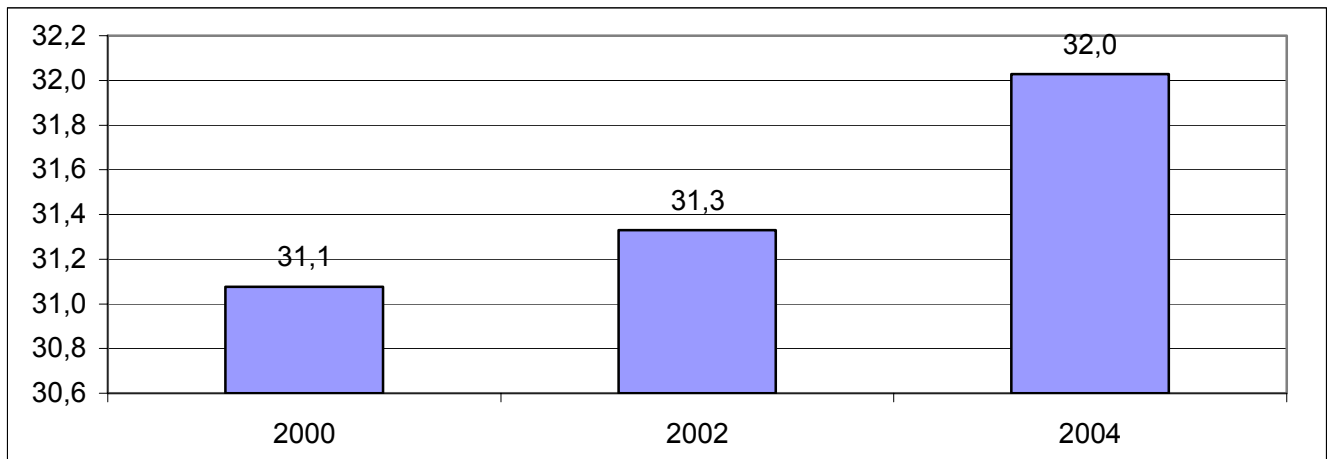
Відносно житлових умов для Ковеля характерні загальноєвропейські тенденції, оскільки більшість населення європейських міст, чисельністю до 100 тис. чоловік, живе в котеджах. У Ковелі ж індивідуальна забудова складає 90,43 % до загальної кількості помешкань (дані за 2004 рік). Кількість помешкань з розрахунку на 100 мешканців у Ковелі за період з 2000 по 2002 рік майже не змінювалася (31,1 у 2000 та 32,0 у 2004 році), проте цей показник приблизно удвічі менший від кількості помешкань на 100 мешканців в Україні (для наявного міського населення).

У результаті проведеної приватизації комунального житлового фонду 75,3 % квартир на даний час перебуває у приватній власності (10557 квартир в абсолютній величині).

Таблиця 8. Розподіл загальної житлової площі

	1995	2001	2002	2003	2004
Всього житлова площа, тис.кв.м	1047	1147,4	1154,5	1177,4	1182,7
Приватна	528,8	824,6	845,5	847,1	887,3
Державна	428	229,4	213,5	234,8	199,9
Кооперативна	90,2	93,4	95,5	95,5	95,5

Графік 8: Кількість помешкань на 100 мешканців Ковеля



Таблиця 9. Введення нового житла

	2000	2002	2004
Загальна площа введеного житла, кв. м	11185	11984	13967
В тому числі індивідуальних житлових будинків, кв. м	9382	9871	11405
Кількість збудованих квартир, одиниць	106	99	130
Інвестиції в осн. капітал у житлове будівництво (тис.грн.)	5921	7371	14631

Досить промовистими є показники введення в експлуатацію нового житла. У 2004 році загальна площа введеного житла по місту складала – 13 967 кв.м, або 473 кв.м на 1000 мешканців м. Ковеля. Це досить високий показник у порівнянні з іншими містами України.

IV

ЗАЙНЯТІСТЬ І ДОХОДИ

IV.A. Зайнятість

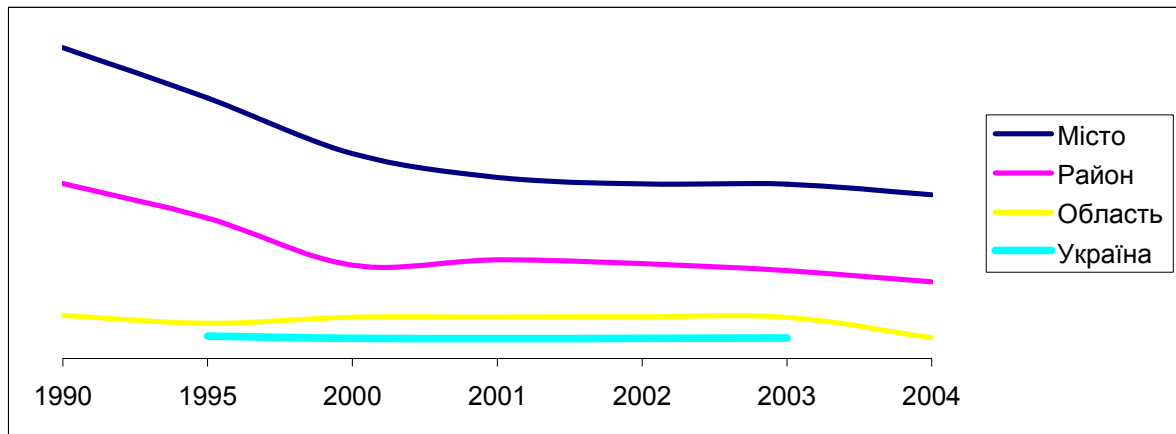
Таблиця 10. Загальні тенденції зміни зайнятості (кількість робочих місць; наймані + самозайняті)

	1990	1995	2000	2001	2002	2003	2004
Місто	32950	27631	21737	19207	18522	18472	17357
Район	18567	14901	9894	10476	10064	9310	8135
Область	458700	372100	441300	441600	443700	437700	220200
Україна		23811900	21336700	21112400	21502500	21587500	

Згідно даних, отриманих розрахунковим шляхом, з 1990 по 2004 року спостерігається зменшення зайнятості населення більше як на 15 тисяч (Таблиця 10). Однак ці дані не є достатньо повними і об'єктивними. Особливо, це стосується останніх років, коли в Україні почала діяти «спрощена система оподаткування», що є надзвичайно простою і доступною для ведення бізнесу фізичною особою – підприємцем, але недосконалою для обліку.

По перше, статистика фіксує реєстрацію та діяльність тільки юридичних осіб, а тому володіє показником зайнятості тільки щодо юридичних осіб та їх працівників. Наймані особи, які працюють у підприємств – фізичних осіб, реєструються в центрі зайнятості тільки впродовж останніх двох років. Облік самозайнятих осіб взагалі відсутній. Звичайно, інформацію про кількість зареєстрованих підприємств – фізичних осіб можна отримати у відділі реєстрації міськвиконкому, але цей орган не відслідковує реально працюючих підприємств тому, серед зареєстрованих є багато таких, які так і не розпочали (або давно припинили) підприємницьку діяльність. По друге, поширеною є ситуація, коли підприємці з метою уникнення додаткового оподаткування, не реєструють своїх найманих працівників.

Графік 9: Загальні тенденції зміни зайнятості

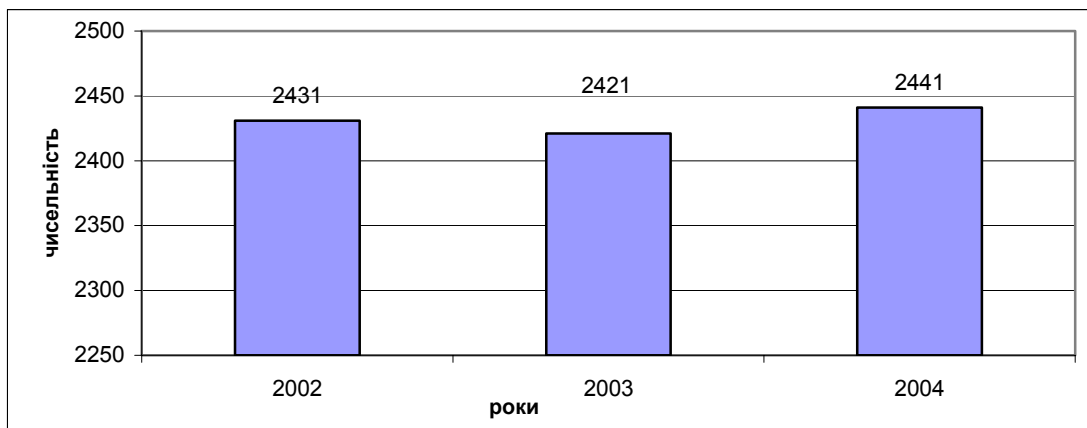


Таблиця 11. Зайнятість за видами діяльності

	2004	
	Кількість працівників	% від загальної кількості
Сільське господарство, мисливство, лісове та рибне господарство	151	0,93%
Промисловість	3580	22,13%
Будівництво	730	4,51%
Оптова й роздрібна торгівля; торгівля транспортними засобами; послуги з їх ремонту.	1281	7,92%
Готелі та ресторани	98	0,61%
Транспорт і зв'язок	4754	29,39%
Фінансова діяльність	113	0,70%
Операції з нерухомістю, здавання під найм та послуги юридичним особам	609	3,76%
Державне управління	431	2,66%
Освіта	2283	14,11%
Охорона здоров'я та соціальна допомога	1917	11,85%
Інші види діяльності	231	1,43%

Близько третини зайнятого населення Ковеля в 2004 році (29,39%) працювало в сфері транспорту і зв'язку. Трохи менше (22,13 %) – в промисловості. Тенденцію зміни структури зайнятості не вдалося проаналізувати, оскільки дані про кількість працівників за видами діяльності за 1995 та 2000 роки відсутні.

Графік 10: Кількість зайнятих працівників на МП



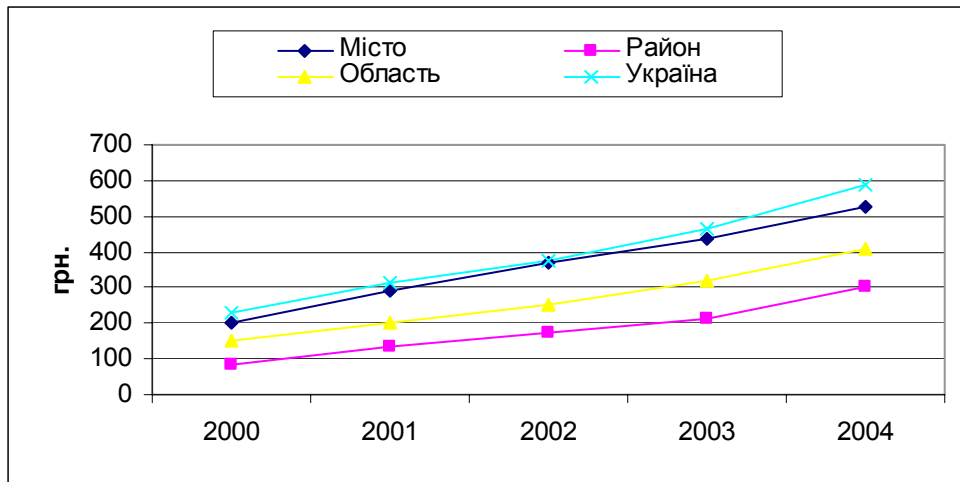
Кількість зайнятих працівників на МП у 2004 році становила 14,23 % від кількості зайнятого населення Ковеля. Цей показник є, в цілому, стабільним з незначними відхиленнями на протязі 2002-2004 років. Дані щодо цього показника до 2002 року відсутні.

IV.B. Заробітна плата

Таблиця 12. Середня заробітна плата (грн.)

	2000	2001	2002	2003	2004	2001/ 2000	2002/ 2001	2003/ 2002	2004/ 2003
	Номинальні величини, грн.					% зростання			
Місто	201,10	290,76	366,91	438,51	523,69	44,58%	26,19%	19,51%	19,42%
Район	82,21	134,00	173,00	213,00	301,00	63,00%	29,10%	23,12%	41,31%
Область	150,00	201,00	253,22	318,82	411,58	34,00%	25,98%	25,91%	29,09%
Україна	230,00	311,00	376,38	462,27	589,62	35,22%	21,02%	22,82%	27,55%

Графік 11: Середня заробітна плата



Таблиця 13. Заробітна плата за видами діяльності

	2001	2002	2003	2004	2002/ 2001	2003/ 2002	2004/ 2003
	Номинальні величини, грн				% зростання		
Сільське господарство, мисливство, лісове та рибне господарство			316,96	348,29			9,88%
Промисловість	265,34	230,32	284,92	367,83	-13,20%	23,71%	29,10%
Будівництво	265,34	306,53	361,80	445,02	15,52%	18,03%	23,00%
Оптова й роздрібна торгівля; торгівля транспортними засобами; послуги з їх ремонту	265,44	272,87	397,09	385,97	2,80%	45,52%	-2,80%
Готелі та ресторани	265,67	180,92	166,87	257,82	-31,90%	-7,77%	54,50%
Транспорт і зв'язок	265,50	478,44	746,42	880,77	80,20%	56,01%	18,00%
Фінансова діяльність	155,87	992,91	805,56	862,76	537,01%	-18,87%	7,10%
Операції з нерухомістю, здавання під найм та послуги юридичним особам	159,60	287,92	387,44	365,33	80,40%	34,57%	-5,71%
Державне управління	265,46	455,79	533,72	546,50	71,70%	17,10%	2,39%
Освіта	265,58	231,59	301,17	377,67	-12,80%	30,04%	25,40%
Охорона здоров'я та соціальна допомога	265,58	187,54	289,32	282,67	-29,38%	54,27%	-2,30%
Колективні, громадські та особисті послуги	265,64	190,73	209,82	268,15	-28,20%	10,01%	27,80%

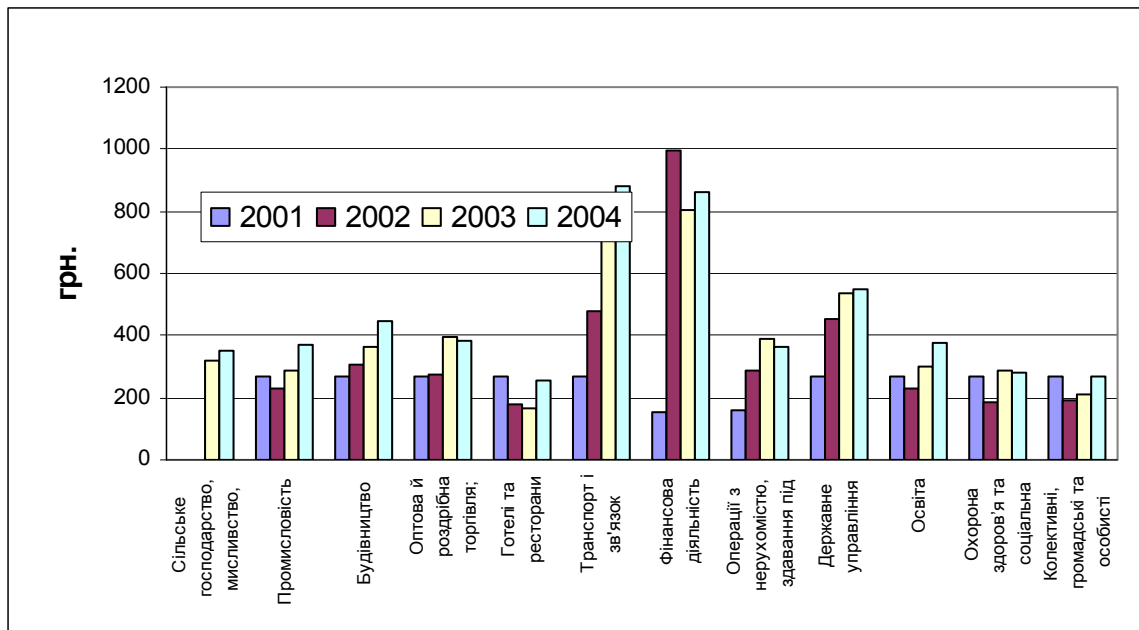
Показник середньої заробітної плати по місту Ковель за останні чотири роки зріс майже удвічі й перевищує відповідний показник по району та області.

У 2004 році найвищою є заробітна плата у працівників транспорту і зв'язку (881 грн), трохи нижчою – у сфері фінансової діяльності (863 грн.). Також відносно високою є оплата праці в сфері державного управління (547 грн.).

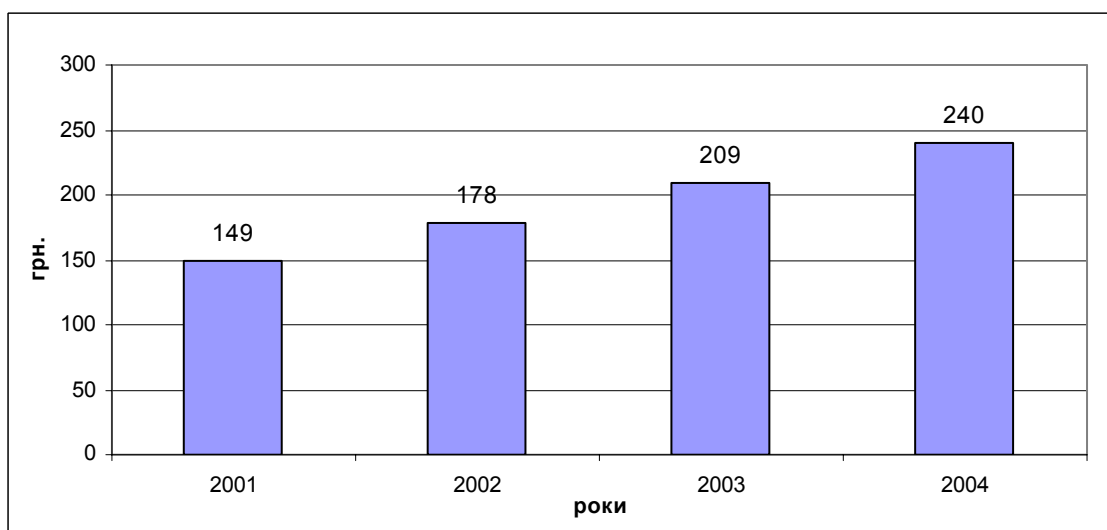
Якщо брати до уваги зміни, що відбулися за останні чотири роки, то у галузі транспорту і зв'язку ці тенденції майже завжди зберігалися (за винятком 2002 року). Порівняно високий середній рівень заробітної плати у місті пояснюється високою питомою часткою працівників сфери транспорту і зв'язку. Високий рівень зарплати мають працівники фінансової галузі, він значно перевищує середньоміський.

При дослідженні середньої заробітної плати в розрізі видів діяльності найнижчою виявилася заробітна плата в сфері готельного та ресторанного бізнесу. Однак, тут досить імовірним є невідповідність даних офіційної статистики з даними, які отримуються у результаті опитування.

Графік 12: Заробітна плата за видами діяльності



Графік 13: Середньомісячна заробітна плата на МП



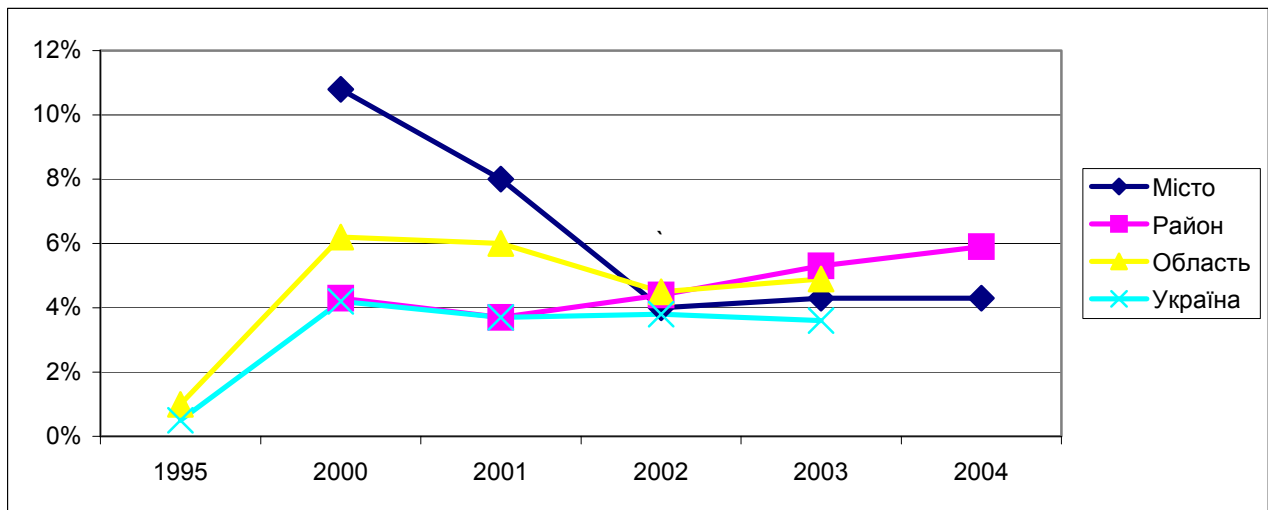
Примітка: Графік 13 містить дані Інституту реформ

IV.C. Безробіття

Таблиця 14. Рівень зареєстрованого безробіття на 31 грудня (у відсотках до економічно активного населення працездатного віку)

	1995	2000	2001	2002	2003	2004
Місто		11%	8%	4%	4%	4%
Район		4%	4%	4%	5%	6%
Область	1%	6%	6%	5%	5%	
Україна	1%	4%	4%	4%	4%	

Графік 14: Рівень зареєстрованого безробіття

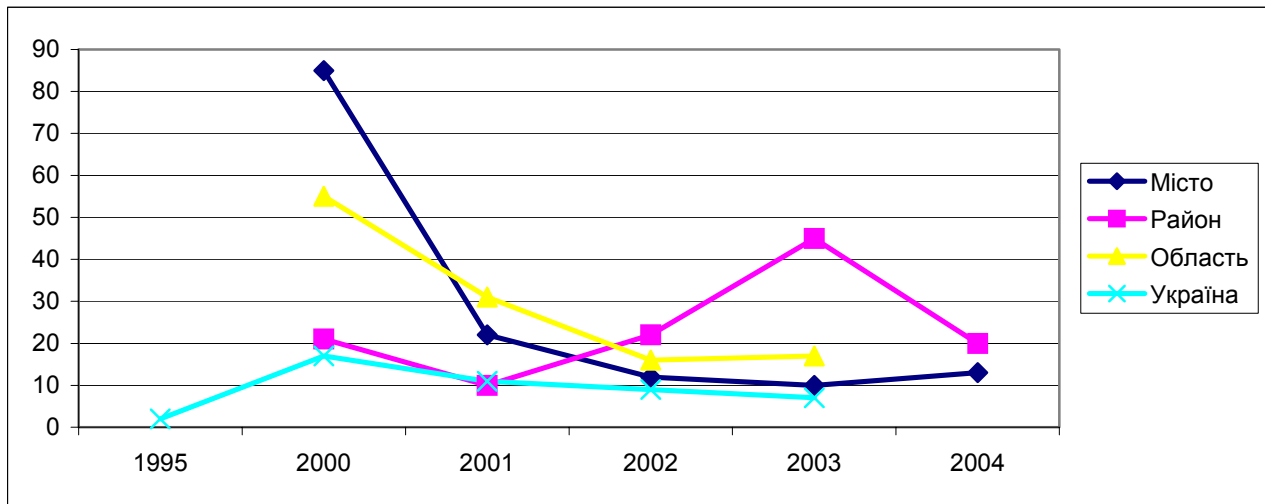


Рівень зареєстрованого центром зайнятості безробіття за останній рік свідчить про те, що показник безробіття в місті є меншим, ніж в районі та області. Цей показник є близьким до середньостатистичних даних по Україні. Різне зменшення безробіття в місті відбулося в 2000-2001 роках.

Таблиця 15. Кількість безробітних на одну вакансію на 31 грудня (чисельність зареєстрованих безробітних, поділена на кількість вакантних робочих місць)

	1995	2000	2001	2002	2003	2004
Місто		85	22	12	10	13
Район		21	10	22	45	20
Область		55	31	16	17	
Україна	2	17	11	9	7	

Графік 15: Кількість безробітних на одну вакансію



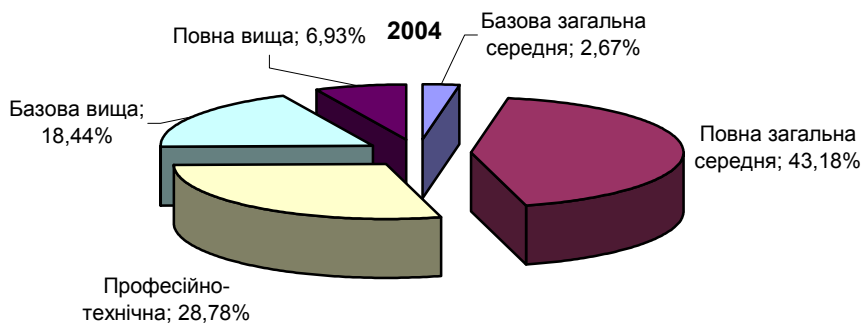
У місті спостерігається відносно незначна кількість претендентів (безробітних) на одну вакансію. Ця величина є майже вдвічі меншою, ніж у районі (дані 2004 року). В 2003 році кількість безробітних у місті на одну вакансію була вчетверо меншою, ніж в районі, майже вдвічі меншою, ніж в області й дещо відставала від середніх показників по Україні.

43,18 % зареєстрованих безробітних за рівнем освіти мають повну загальну середню освіту, 28,78 % - професійно-технічну. Спостерігається загальна тенденція – чим вища освіта, тим вищий попит й більше можливостей працевлаштуватися. З іншого боку, це може свідчити про диспропорцію між попитом на професії та обсягом й номенклатурою підготовки спеціалістів, а також про очевидне: більшість підприємств у місті ще не працюють на повну потужність.

Таблиця 16. Зареєстровані безробітні за рівнем освіти

	2000		2001		2002		2003		2004	
	абс.	%	абс.	%	абс.	%	абс.	%	абс.	%
Базова загальна середня	208	4,40%	105	3,80%	55	3,10%	44	2,30%	50	2,67%
Повна загальна середня	1513	31,80%	936	33,70%	642	3,60%	782	40,60%	810	43,18%
Професійно-технічна	1806	38,10%	954	34,30%	590	65,10%	585	30,30%	540	28,78%
Базова вища	875	18,40%	577	20,80%	372	20,80%	363	18,80%	346	18,44%
Повна вища	349	7,30%	205	7,40%	132	7,40%	154	8,00%	130	6,93%

Графік 16: Розподіл зареєстрованих безробітних за рівнем освіти, 2004 р.



Таблиця 17. Зареєстровані безробітні за тривалістю безробіття (на 31 грудня)

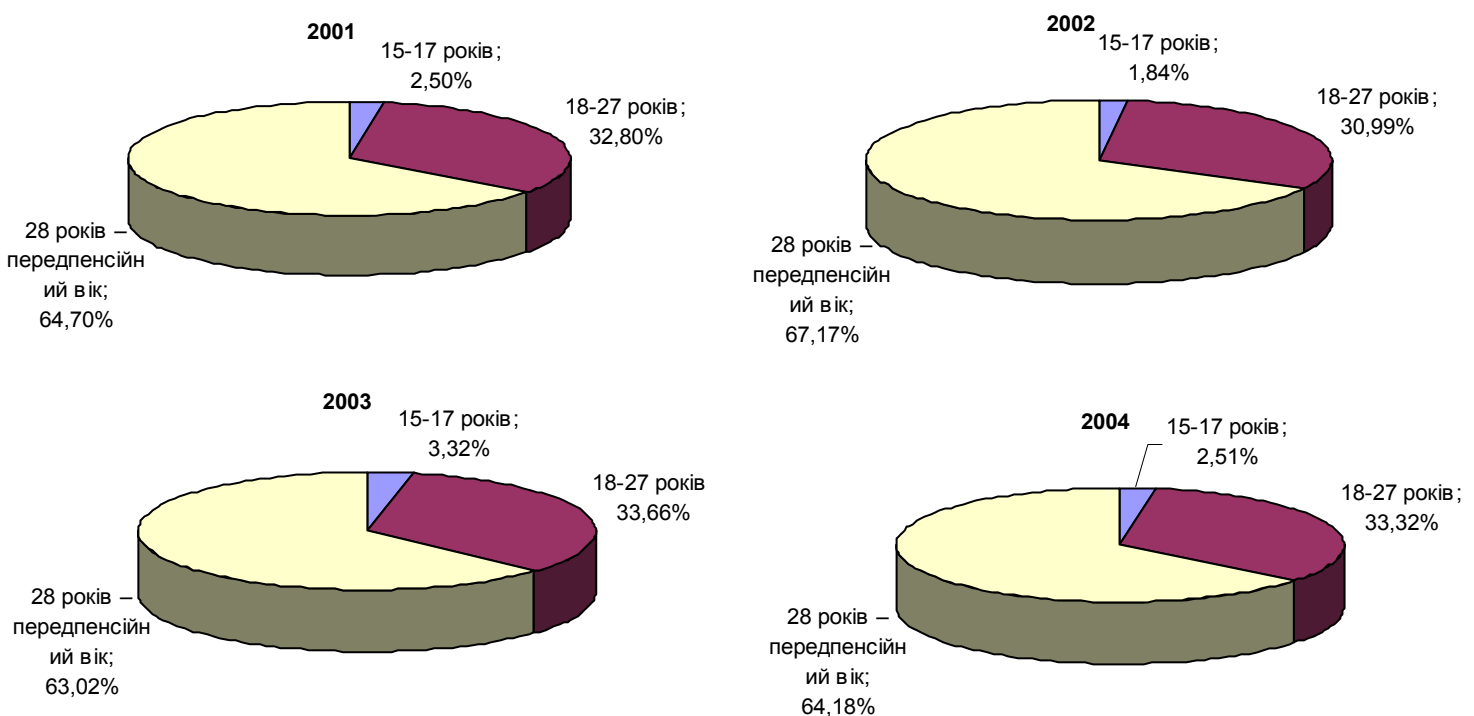
	2000		2001		2002		2003		2004	
	абс.	%	абс.	%	абс.	%	абс.	%	абс.	%
До 1 місяця	229	4,82%	194	6,99%	202	11,28%	328	17,01%	300	15,99%
1-3 місяці	411	8,65%	380	13,68%	415	23,17%	530	27,49%	336	17,91%
4-6 місяців	532	11,20%	523	18,83%	350	19,54%	384	19,92%	409	21,80%
7-9 місяців	561	11,81%	405	14,58%	209	11,67%	211	10,94%	275	14,66%
10-12 місяців	497	10,46%	302	10,88%	311	17,36%	193	10,01%	266	14,18%
13-18 місяців	750	15,79%	362	13,04%	191	10,66%	186	9,65%	220	11,73%
19-24 місяці	471	9,91%	245	8,82%	79	4,41%	76	3,94%	50	2,67%
25-36 місяців	660	13,89%	263	9,47%	28	1,56%	19	0,99%	17	0,91%
Понад 36 міс.	640	13,47%	103	3,71%	6	0,34%	1	0,05%	3	0,16%

У 2000 році найпоширенішим терміном перебування безробітних на обліку в центрі зайнятості був термін 7-9 місяців; в 2004 та 2002 році – 4-6 місяців; а в 2003 році - 1-3 місяця. Спостерігається тенденція зменшення терміну перебування безробітних на обліку, це частково пояснюється тим, що з 01.01.2001 року ввійшов в дію новий Закон України «Про загальнообов'язкове державне соціальне страхування на випадок безробіття», згідно якого орієнтація більш спрямована на самозайнятість. Відповідно зросла кількість вакансій, розширився професійно-кваліфікаційний склад професій, за якими безробітним пропонується навчання й стажування. Це дозволяє скоротити час на вибір відповідної роботи.

Таблиця 18. Вікова структура зареєстрованих безробітних

	2000		2001		2002		2003		2004	
	абс.	%	абс.	%	абс.	%	абс.	%	абс.	%
15-17 років	118	2,48%	2,5	2,50%	33	1,84%	64	3,32%	47	2,51%
18-27 років	1556	32,75%	32,8	32,80%	555	30,99%	649	33,66%	625	33,32%
28 років – передпенсійний вік	3077	64,77%	64,7	64,70%	1203	67,17%	1215	63,02%	1204	64,18%

Графік 17: Вікова структура безробітних



Таблиця 19. Порівняльна таблиця структури зареєстрованих безробітних – місто, район, область, країна (%)

		2000	2001	2002	2003	2004
Зареєстровані в службі зайнятості понад 6 місяців	Місто	42,30%	23,80%	16,75%	16,50%	18,10%
	Район	36,90%	24,60%	21,70%	16,00%	18,90%
Вік 18-27 років	Місто	18,40%	10,40%	11,30%	15,60%	13,70%
	Район	16,00%	10,70%	14,60%	15,10%	14,20%
Вік 28 років – передпенсійний	Місто	36,30%	28,50%	24,50%	29,20%	26,30%
	Район	31,70%	29,50%	31,70%	28,30%	27,40%
Освіта вища	Місто	4,10%	2,90%	2,70%	3,70%	2,80%
	Район	3,60%	3,00%	3,50%	3,60%	3,00%
Жінки	Місто	32,35%	23,20%	24,40%	31,00%	24,30%
	Район	28,30%	23,90%	31,70%	30,10%	25,30%
Інваліди	Місто	0,37%	0,14%	0,20%	0,38%	0,50%
	Район	0,33%	0,16%	0,26%	0,40%	0,50%

V ЕКОНОМІКА

V.A. Суб'єкти господарської діяльності

Таблиця 20. Зареєстровані суб'єкти господарської діяльності на 1000 жителів (на 31 грудня)

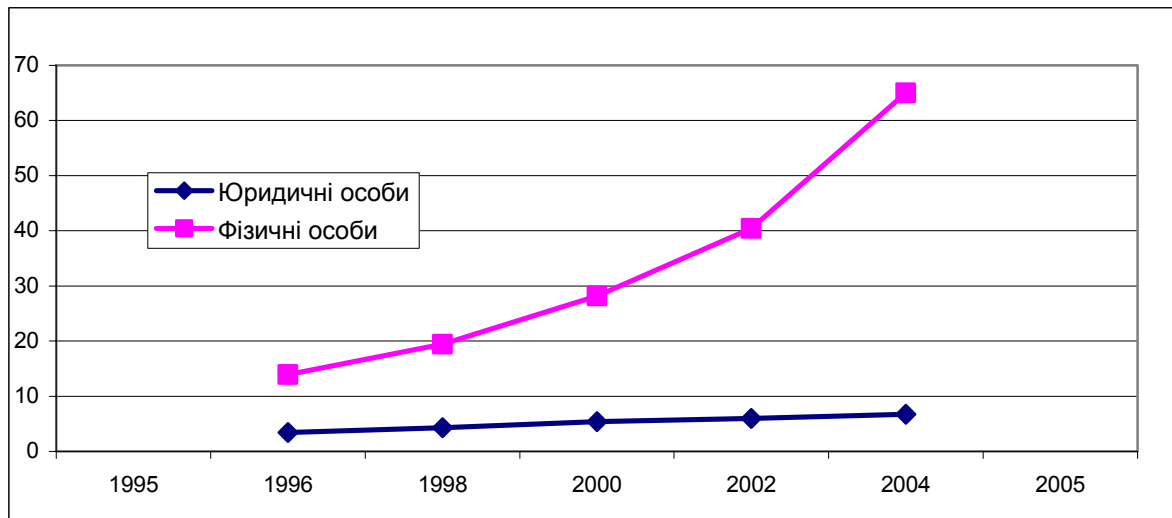
A. Юридичні особи

	1996	1998	2000	2002	2004
Місто	3,4	4,3	5,4	6	6,7
Район	1,6	2,2	4,6	5,9	6,5

B. Фізичні особи

	1996	1998	2000	2002	2004
Місто	13,9	19,4	28,2	40,4	65
Район	4,1	6,2	7	13,7	20,4

Графік 18: Зареєстровані суб'єкти господарської діяльності на 1000 жителів (місто та район)



Таблиця 21. Зареєстровані суб'єкти підприємницької діяльності в місті

	1996	1998	2000	2002	2004
Зареєстровані суб'єкти разом	1254	1701	2235	3086	4777
Частка фізичних осіб, %	80,22%	81,78%	83,89%	87,04%	90,62%
Кількість зареєстрованих суб'єктів – ланцюговий індекс		135,60%	131,40%	138,10%	154,80%

Ланцюговий індекс = (Кількість зареєстрованих суб'єктів у році N)/(Кількість зареєстрованих суб'єктів у році N-1)*100%

За вказані 9 років кількість зареєстрованих суб'єктів господарювання юридичних осіб на 1000 мешканців в місті збільшилась вдвічі, фізичних осіб – майже в 5 разів.

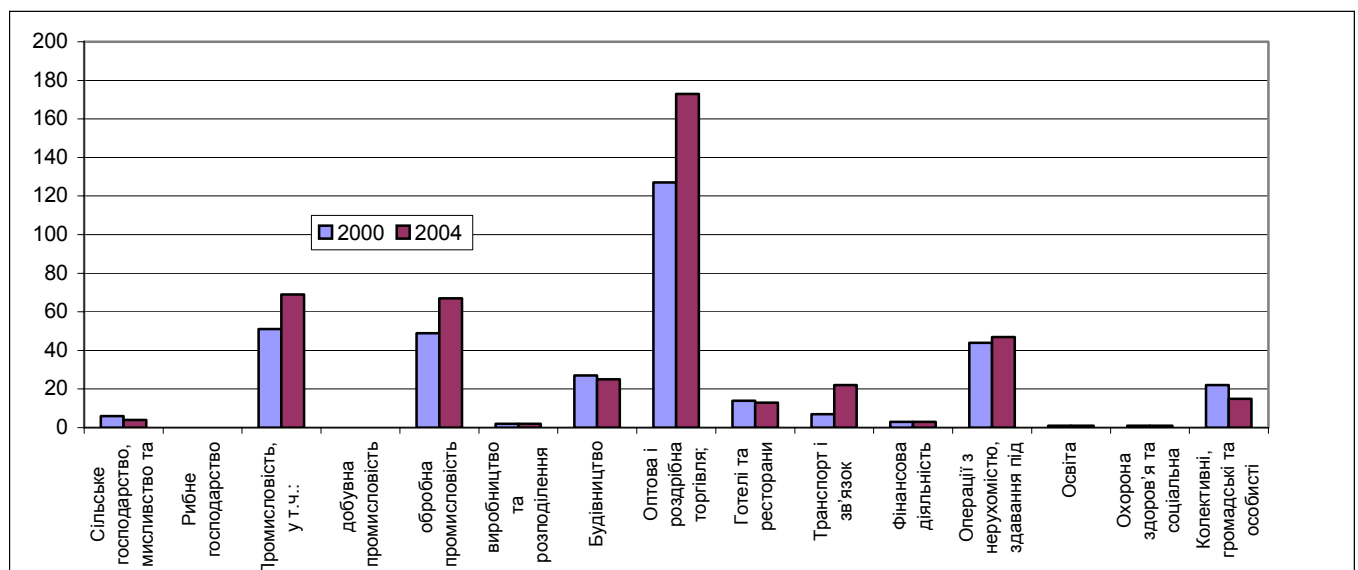
Перевищення темпів росту кількості зареєстрованих фізичних осіб над юридичними особами можна пояснити значною зацікавленістю населення до започаткування власного бізнесу, введенням в державі спрощеної системи оподаткування, яка є особливо зручною для фізичних осіб – підприємців, появою певних стимулів заохочення громадян до відкриття власної справи (виплата центрами зайнятості коштів для безробітних на відкриття бізнесу, державні програми підтримки підприємництва, спрощена процедура реєстрації, діяльність громадських організацій та проектів міжнародної технічної допомоги, навчання, кредити).

Починаючи з 1996 року кількість суб'єктів господарювання має тенденцію до прискореного зростання .

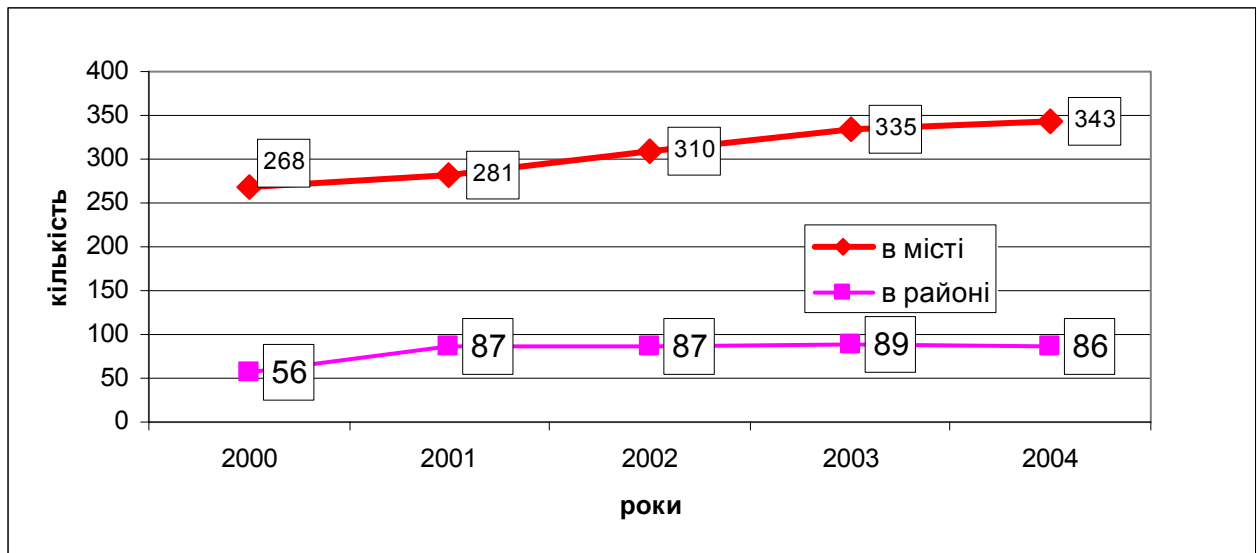
Таблиця 22. Зареєстровані суб'єкти господарської діяльності в місті (юридичні особи)

	2000	2004	З них приватні	З них МСП
Сільське господарство, мисливство та лісове господарство	6	4	4	4
Рибне господарство				
Промисловість, у т.ч.:	51	69	58	59
добувна промисловість				
обробна промисловість	49	67	58	59
виробництво та розподілення електроенергії, газу та води	2	2		
Будівництво	27	25	21	21
Оптова і роздрібна торгівля; торгівля транспортними засобами; послуги з ремонту	127	173	172	172
Готелі та ресторани	14	13	12	12
Транспорт і зв'язок	7	22	20	22
Фінансова діяльність	3	3	3	3
Операції з нерухомістю, здавання під найм та послуги юридичним особам	44	47	39	39
Освіта	1	1		
Охорона здоров'я та соціальна допомога	1	1		
Колективні, громадські та особисті послуги	22	15	11	11
Послуги домашньої прислуги				
РАЗОМ	303	373	340	343

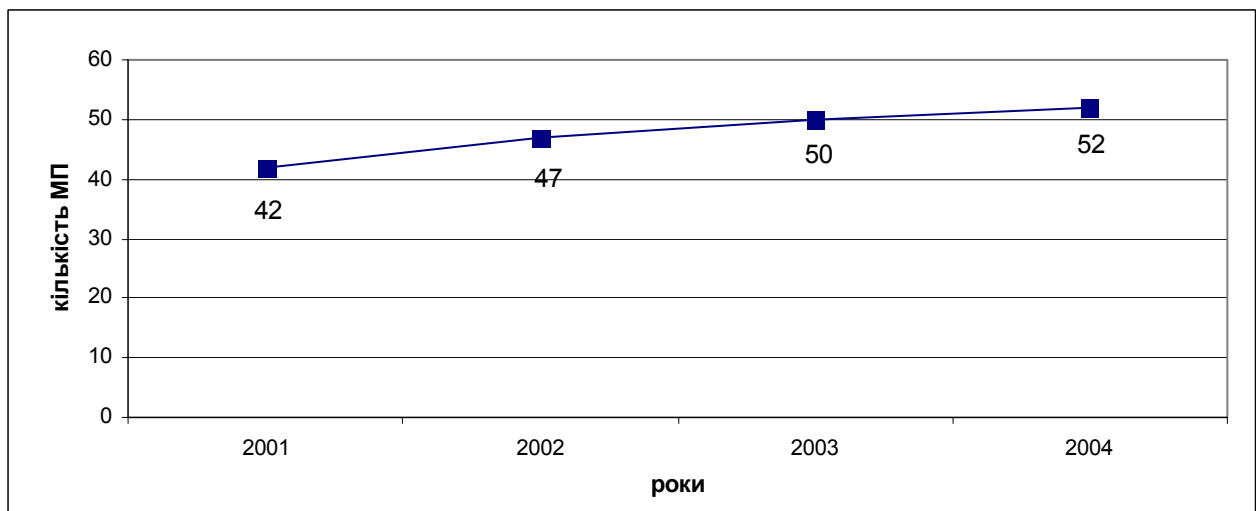
Графік 19: Зареєстровані суб'єкти господарської діяльності в місті (юридичні особи)



Графік 20: Кількість малих підприємств



Графік 21: Малі підприємства на 10 тис. населення



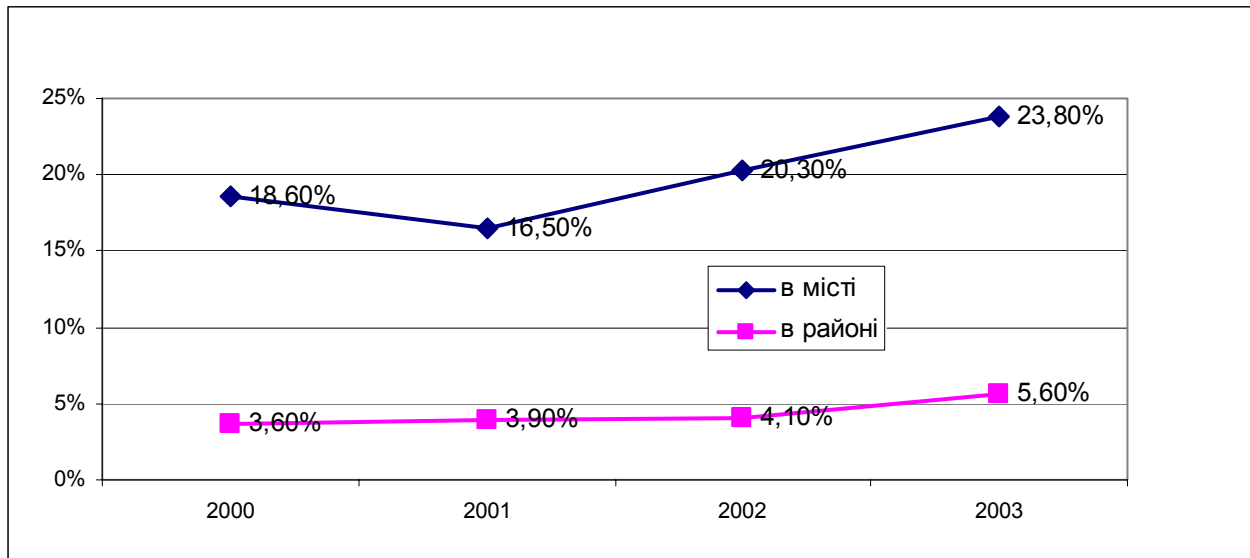
Примітка: Графік 21 містить дані Інституту реформ

Показник кількості малих підприємств у місті з розрахунку на 10 тис. осіб в 2004 році (51) у порівнянні з 2000 роком (37) відповідно зріс в 1,3 рази. Слід відмітити, що у 2004 році серед кількості «звітуючи» підприємств (343), тільки 206 випускали продукцію та надавали послуги.

Малі підприємства – це лише частина суб'єктів господарювання представлена юридичними особами, які мають не більше визначеної кількості працівників для кожної галузі економіки згідно чинного законодавства України. Тут відсутні суб'єкти господарювання – фізичні особи, які також належать до малого бізнесу, але не є малими підприємствами. Тому при аналізі розвитку малого бізнесу варто об'єднувати ці два показники (МП і фізичні особи на 1000 мешканців). Однак варто зазначити, що серед зареєстрованих підприємців-фізичних осіб, далеко не всі фактично займаються підприємницькою діяльністю. За неофіційними джерелами, кількість фізичних осіб, які не ведуть діяльності серед зареєстрованих підприємців – становить не менше третини.

Частка продукції, що припадає на малі підприємства є достатньо великою, особливо у порівнянні з аналогічним показником у районі. Спостерігається очевидний взаємозв'язок між зростанням кількості малих підприємств та зростанням частки їх продукції (робіт, послуг) у загальних обсягах виробництва.

Графік 22: Частка продукції малих підприємств у загальних обсягах виробництва продукції, робіт, послуг



Примітка

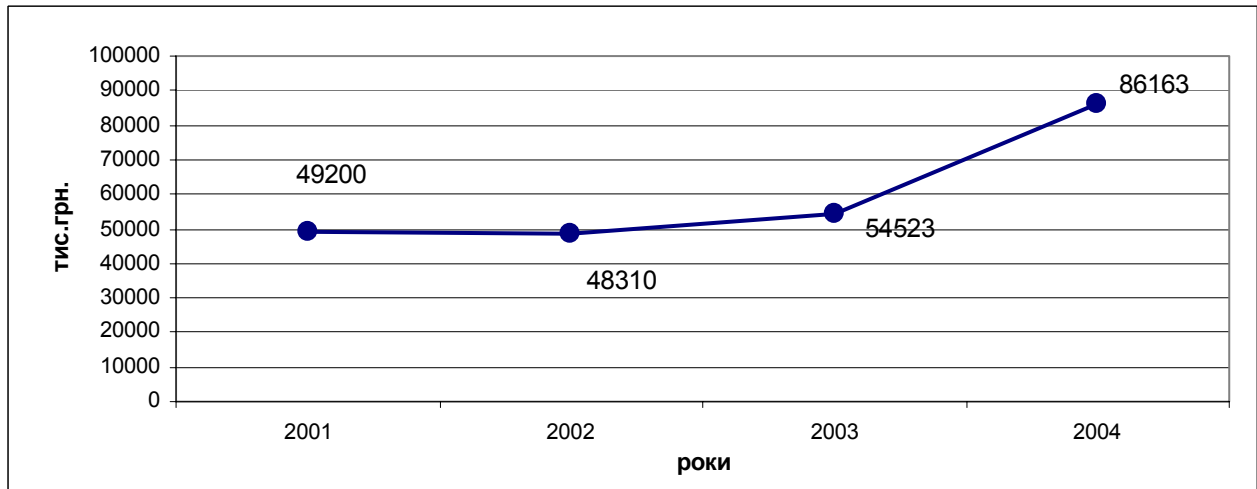
Варто зазначити, що інформація про кількість суб'єктів господарювання чи то суб'єктів підприємницької діяльності, юридичних та фізичних осіб трактується не завжди однозначно. Тому, часто в різних інформаційних документах – довідниках, довідках, реєстрах, паспортах міста, статистичних довідниках тощо, по причині відсутності чітких стандартів та різного об'єднання тих чи інших показників в певні групи, виникають розбіжності в загальних цифрах. Однак, незважаючи на це, тенденції змін динаміки зберігаються і цілком відображають процеси в суспільстві.

Таблиця 23. Обсяг реалізованої продукції (робіт, послуг) промисловими підприємствами за основними видами діяльності у 2004 році (без малих підприємств)

	Обсяг реалізованої продукції (робіт, послуг) у відпускних цінах підприємств	
	Тис. грн	До загального обсягу у %
<i>Всього</i>	86161,8	100,00
Обробна промисловість, з неї	74252,4	86,2
Харчова промисловість та перероблення сільськогосподарських продуктів	13448,1	15,6
Легка промисловість, у тому числі	8683,8	10,1
Текстильна промисловість та пошиття одягу	8683,8	10,1
Виробництво деревини та виробів з деревини	665,6	0,8
Целюлозно-паперова, поліграфічна промисловість; видавнича справа	948,3	1,1
Виробництво інших неметалевих мінеральних виробів (будматеріалів, скловиробів)	85,9	0,1
Металургія та оброблення металу	24198,4	28,1
Машинобудування, в тому числі	25905,7	30,0
Виробництво машин та устаткування	25804,5	29,9
Виробництво спектрального та електронного устаткування	7,1	-
Виробництво транспортного устаткування	94,1	0,1
Інше виробництво не віднесене до інших угруповань	316,6	0,4
Виробництво та розподілення тепла та води	11910,4	13,8

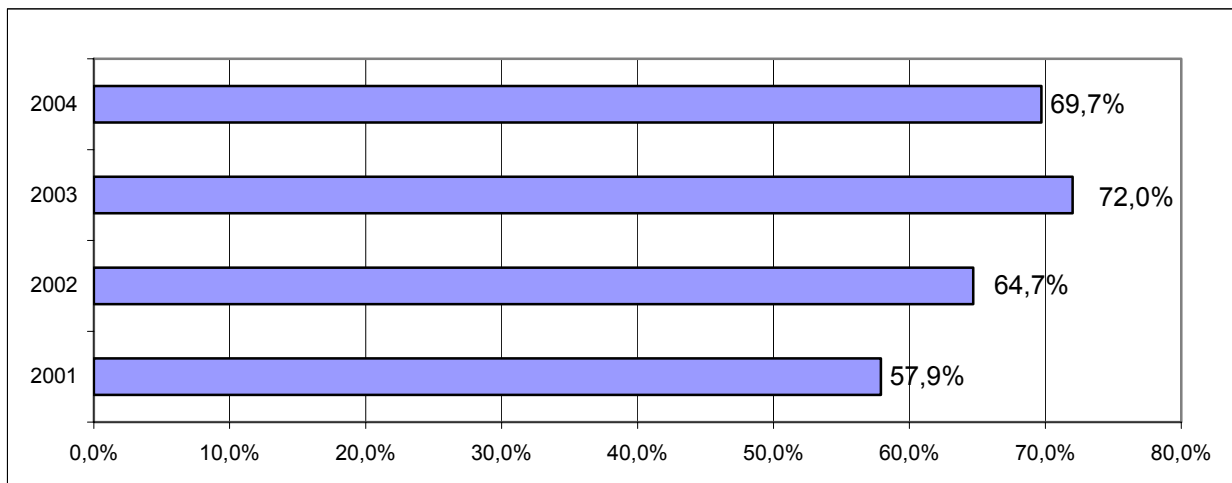
Ковель є потужним промисловим центром. Основні галузі промисловості – машинобудівна, харчова, легка, деревообробна. У місті функціонує 11 промислових підприємств, якими виробляються сільгоспмашини для тваринництва: конвеєри для прибирання гною, елеватори, машини для внесення в ґрунт добрив, насоси відцентрові, м'ясо і ковбасні вироби, хліб та хлібобулочні, швейні вироби (жіночий одяг), корми тваринні, пиломатеріали, газетна та книжкова продукція.

Графік 23: Обсяг реалізованої продукції, тис. грн.



Примітка: Графік 23 містить дані Інституту реформ

Графік 24: Частка прибуткових підприємств

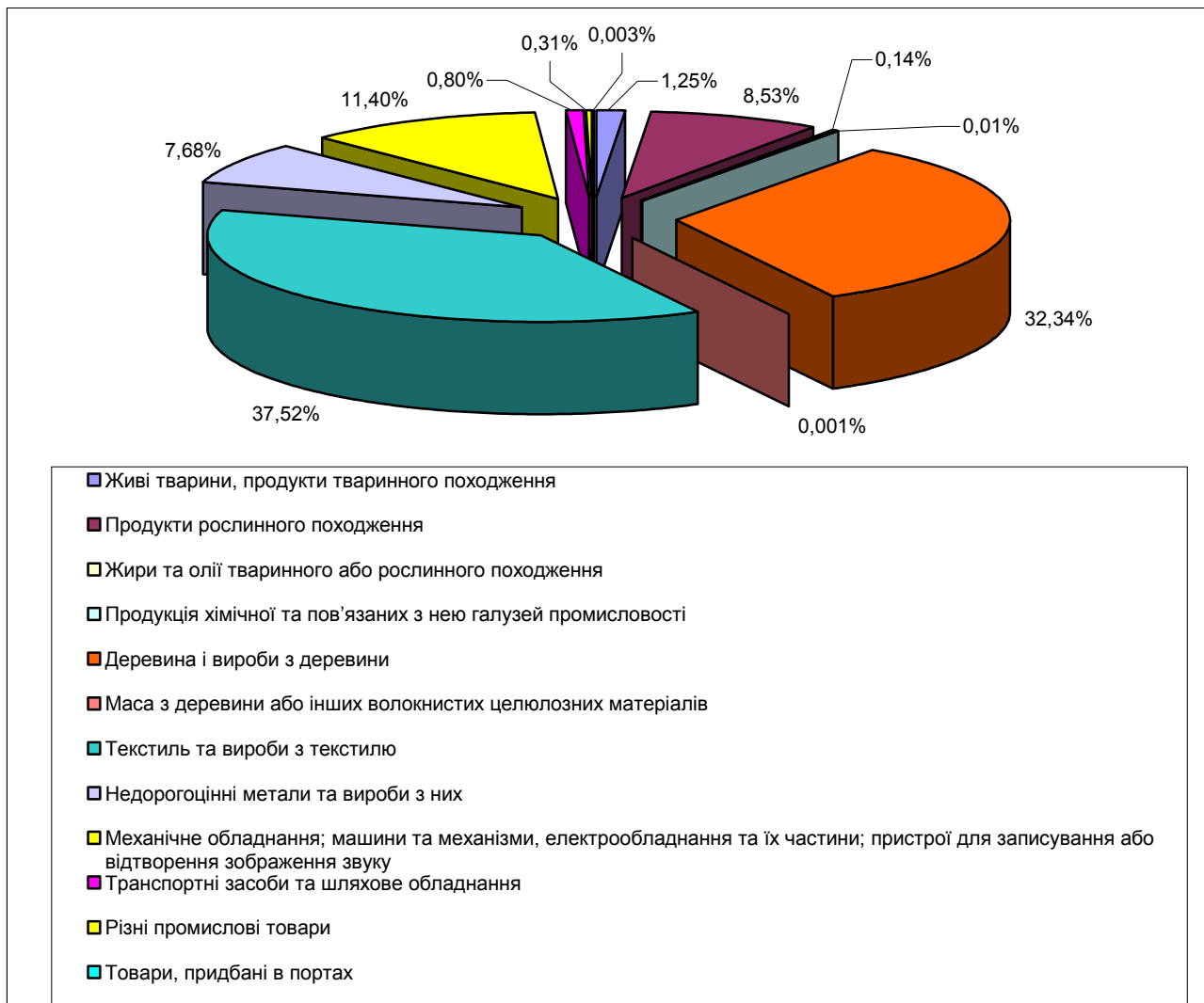


На **Графіках 23** та **24** спостерігається, що на фоні зростання обсягу реалізованої продукції в 2001-2004 роках в місті відбувається незначне падіння частки прибуткових підприємств.

Таблиця 24. Товарна структура експорту (тис. доларів)

	2000	2004
Живі тварини, продукти тваринного походження	1039,50	225,57
Продукти рослинного походження	240,53	1538,45
Жири та олії тваринного або рослинного походження		26,10
Продукція хімічної та пов'язаних з нею галузей промисловості		1,56
Шкіряна і хутряна сировина та вироби з них	0,42	
Деревина і вироби з деревини	1069,57	5830,86
Маса з деревини або інших волокнистих целюлозних матеріалів		0,16
Текстиль та вироби з текстилю	2903,53	6765,38
Вироби з каменю, гіпсу, цементу, кераміки, скла	14,74	
Недорогоцінні метали та вироби з них	402,30	1385,58
Механічне обладнання; машини та механізми, електрообладнання та їх частини; пристрої для записування або відтворення зображення звуку	1025,40	2055,44
Транспортні засоби та шляхове обладнання		144,54
Різні промислові товари		56,33
Товари, придбані в портах		0,56
РАЗОМ	6695,99	18030,53

Графік 25: Товарна структура експорту



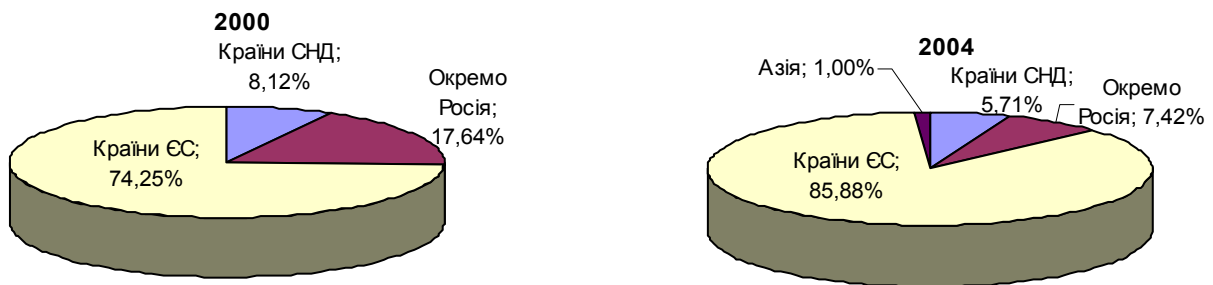
Зовнішньоторговельний баланс по місту Ковель у 2004 році мав позитивне сальдо і був наступним: імпорт – 8618, 29 тис. доларів, експорт – 18030,53 тис. доларів. Сальдо - +9412,24 тис. доларів.

Порівняно з 2000 роком експорт підприємств міста Ковеля зріс майже втричі (6695,99 тис. дол. США у 2000 році). Кількість підприємств, що експортують товари – 38, отримують товари по імпорту – 26. Кількість країн-партнерів, учасників зовнішньоекономічної діяльності в 2004 році – 42.

Таблиця 25. Географічна структура експорту (тис. доларів)

	2000	2004
Країни СНД	543,56	1028,75
Окремо Росія	1180,88	1337,26
Країни ЄС	4971,55	15485,01
Азія		179,51
РАЗОМ	6695,99	18030,53

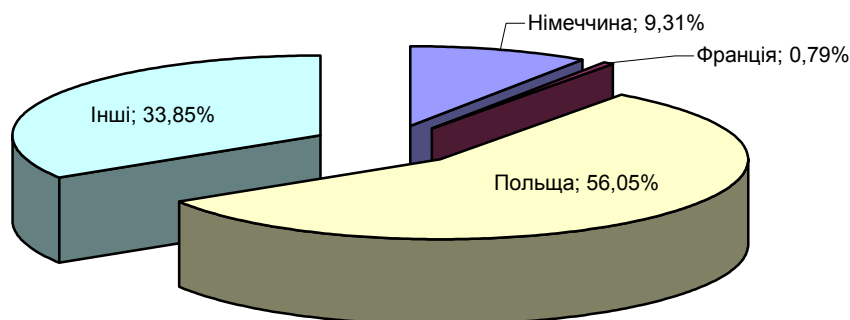
Графік 26: Географічна структура експорту



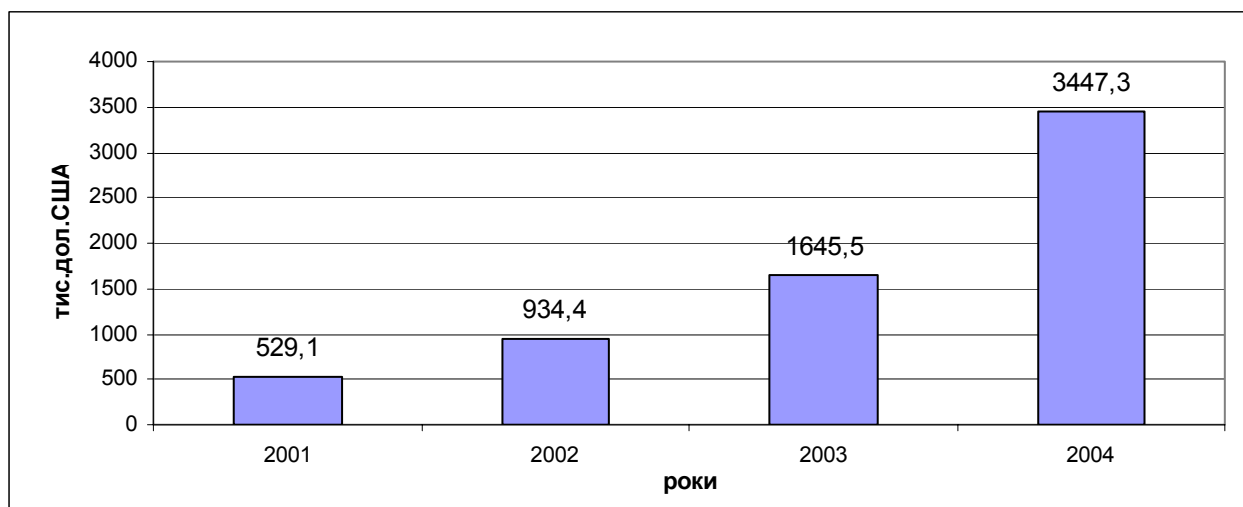
Таблиця 26. Структура прямих іноземних інвестицій за країнами походження (млн. доларів) станом на 01.10.2005 року

	Усього, починаючи з 1990 р.
Німеччина	276
Франція	23,4
Польща	1661,8
Інші	1003,5
РАЗОМ	2964,7

Графік 27: Структура прямих іноземних інвестицій



Графік 28: Прямі іноземні інвестиції тис. дол. США (на кінець року)



У 2005 році (згідно статистики за дев'ять місяців) можна спостерігати деяке зменшення загального обсягу інвестицій до Ковеля, що пояснюється частковим їх виведенням.

У місті працюють інвестори з Польщі, Німеччини, Франції та інших країн. Загальний обсяг інвестицій по Ковелю в 2004 році склав 3447,3 тис дол. США (дані станом на 01.01.2005 року), що майже у 7 разів більше ніж у 2000 році.

Найбільші іноземні інвестори в місті – фірма «Полексім», Польща (виробник технологічного устаткування для переробки фруктів); фірма «Ларс», Словаччина (деревообробне обладнання); ЗАО «Ажоулита», Литва (деревообробне обладнання); фірма «Futura Industries Establishment», Ліхтенштейн (деревообробне обладнання).

V.B. Найбільші роботодавці

Таблиця 27. Найбільші роботодавці

Підприємство, організація, установа	Вид діяльності (основний)	Чисельність працівників у 2004 р.
ВАТ "Ковельсьільмаш"	Виробництво	1257
Завод Сільгоспмашин філія ВАТ "Ковельсьільмаш"	Виробництво	291
Ковальсько-пресове підприємство філія ВАТ "Ковельсьільмаш"	Виробництво	394
ВАТ "Ковельський хлібокомбінат"	Виробництво	222
Ковельська виховна колонія	Виробництво	54
ТзОВ Ковельська міська друкарня	Виробництво	58
ЗАТ "Ковельські ковбаси"	Виробництво	185
ТОВ ВКФ Ковель	Виробництво	649
ПТМ "Ковельтепло"	Виробництво	330
Ковель водоканал	Виробництво	261
ВАТ АТП 10706	Транспорт	349
Волинський ОРТПЦ	Зв'язок	89
ВАТ Ковельнафтопродукт	Торгівля	270
Ремонтне житлово-комунальне підприємство (РЖКП №1)	Послуги	207
Ремонтне житлово-комунальне підприємство (РЖКП №2)	Послуги	250
КП "Добробут"	Послуги	114
ТзОВ "Гілея"	Торгівля	51
КП "Верес"	Торгівля	203
ПФ Рута	Торгівля	96
Управління магістральних газопроводів	Трубопровідного транспорту	231
Управління освіти	Освіта	1685
МТМО	Охорона здоров'я	1311

V.C. Економіка міста

Таблиця 28. Доходи міського бюджету на одного мешканця (грн.)

А. 2003 р.

	Прибутковий податок з громадян	Податок на прибуток підприємств комунальної власності	Місцеві податки та збори	Плата (податок) за землю	Податкові надходження разом	Дохід від оренди комунального майна
Місто	193,98 грн.	3,01 грн.	19,55 грн.	30,08 грн.	270,68 грн.	6,02 грн.
Район	63,68 грн.	0,47 грн.	1,42 грн.	7,08 грн.	89,62 грн.	0,94 грн.
Область	146,35 грн.		11,55 грн.	22,13 грн.	205,25 грн.	
Україна	285,01 грн.		12,49 грн.	42,84 грн.	1 145,00 грн.	

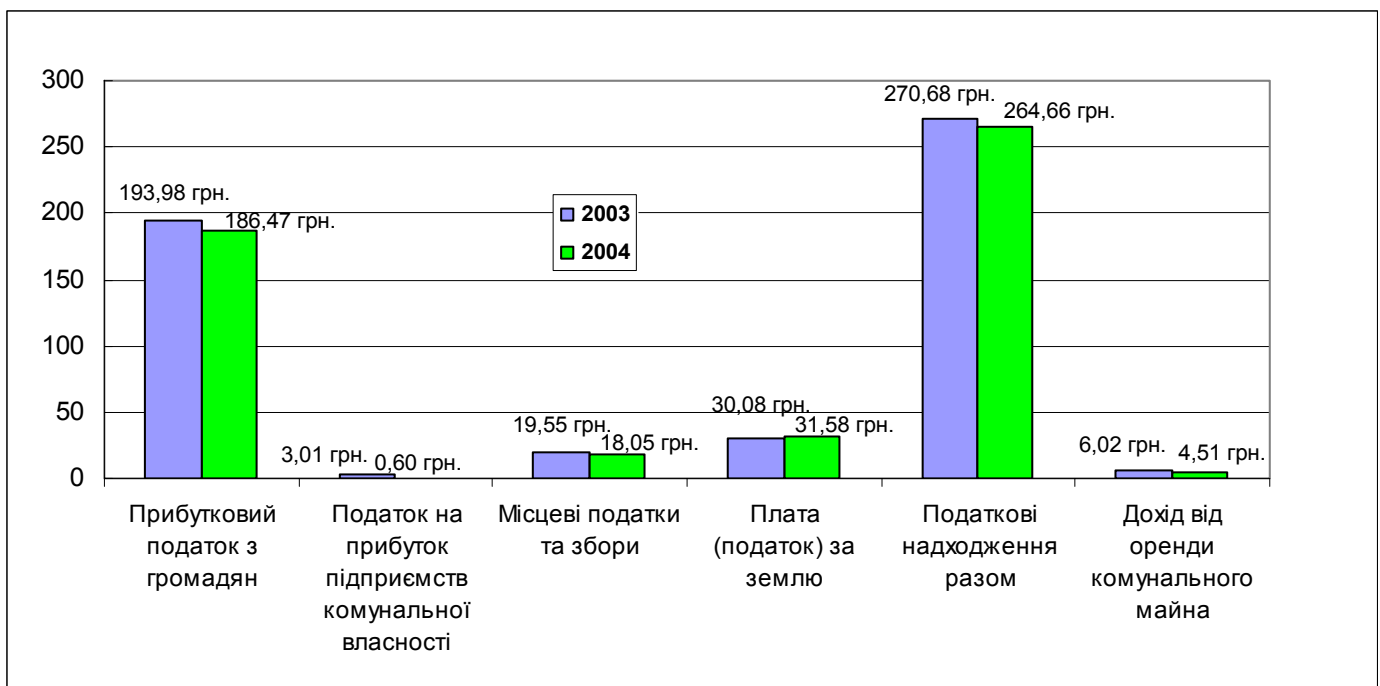
В. 2004 р.

	Податок з доходів фізичних осіб	Податок на прибуток підприємств комунальної власності	Місцеві податки та збори	Плата (податок) за землю	Податкові надходження разом	Дохід від оренди комунального майна
Місто	186,47 грн.	0,60 грн.	18,05 грн.	31,58 грн.	264,66 грн.	4,51 грн.
Район	66,04 грн.	0,24 грн.	1,89 грн.	7,08 грн.	101,42 грн.	0,71 грн.
Область	0,00 грн.		0,00 грн.	0,00 грн.	0,00 грн.	
Україна	0,00 грн.		0,00 грн.	0,00 грн.	0,00 грн.	

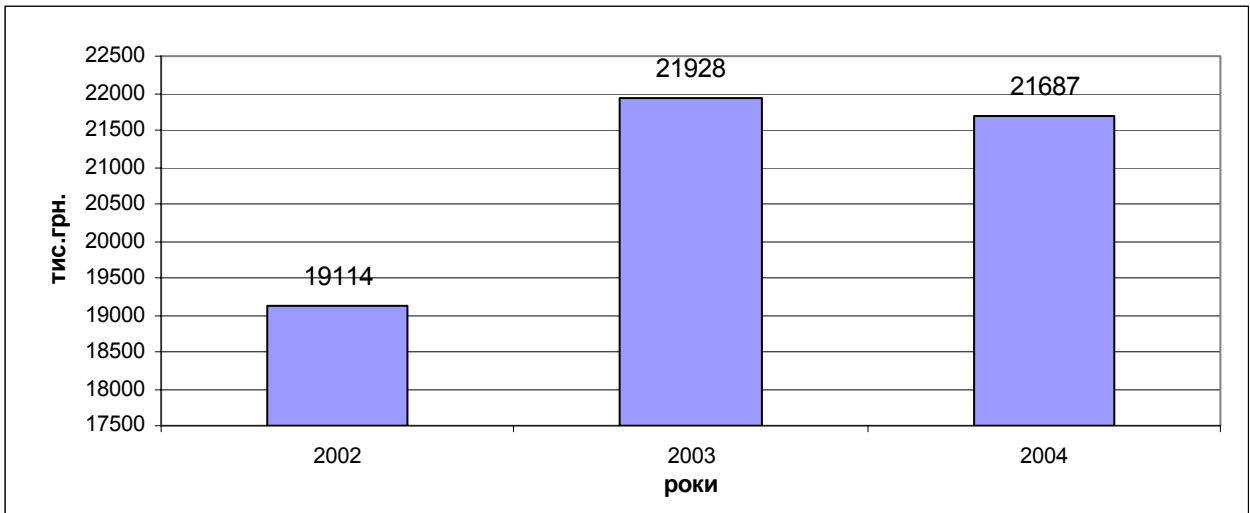
В. 2005 р. (9 місяців)

	Податок з доходів фізичних осіб	Податок на прибуток підприємств комунальної власності	Місцеві податки та збори	Плата (податок) за землю	Податкові надходження разом	Дохід від оренди комунального майна
Місто	234,49 грн.	1,51 грн.	21,18 грн.	39,33 грн.	333,58 грн.	3,03 грн.
Район	85,51 грн.	0,06 грн.	1,43 грн.	4,75 грн.	113,34 грн.	0,07 грн.

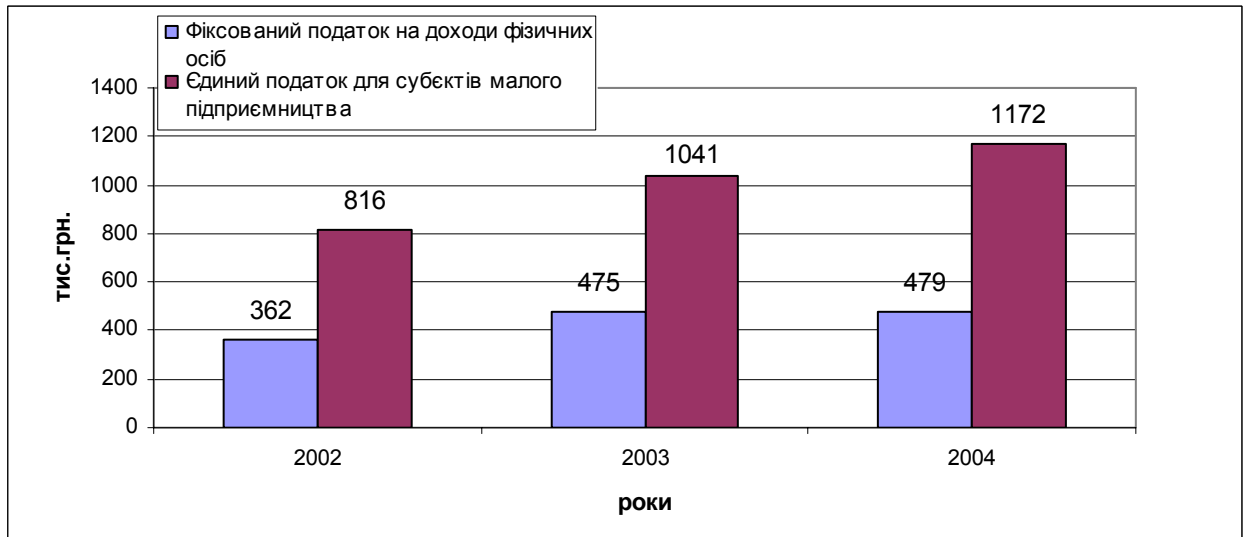
Графік 29: Доходи міського бюджету на одного мешканця



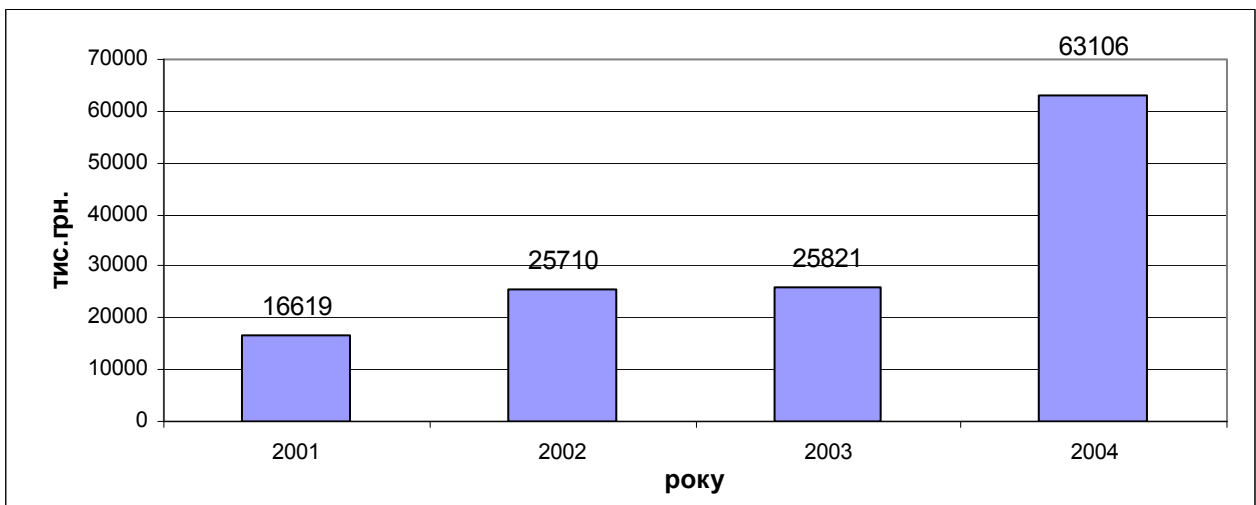
Графік 30: Доходи міського бюджету без трансфертів



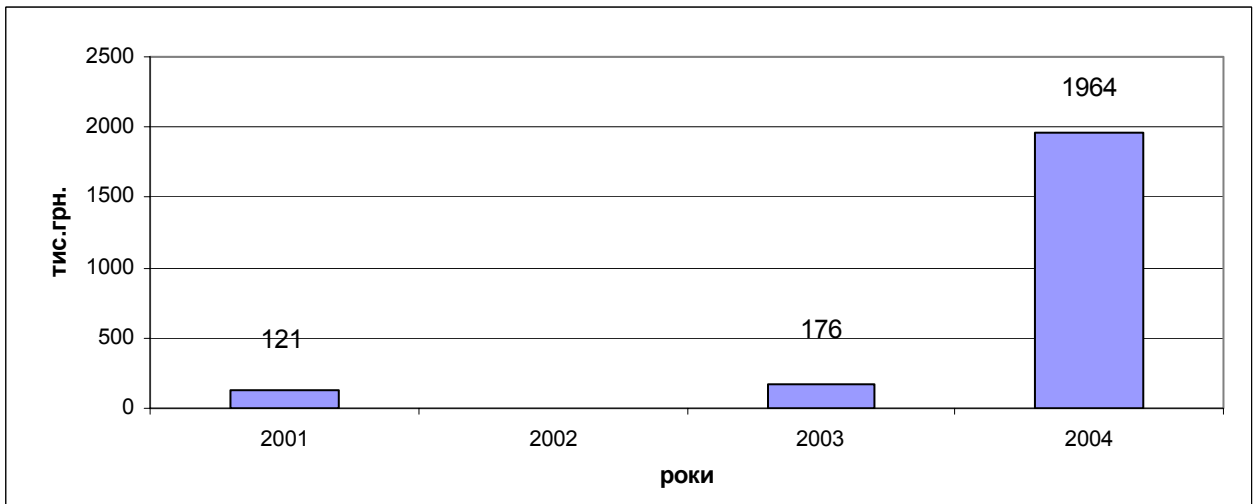
Графік 31: Сплата фіксованого податку на доходи фізичних осіб та єдиного податку для СПД



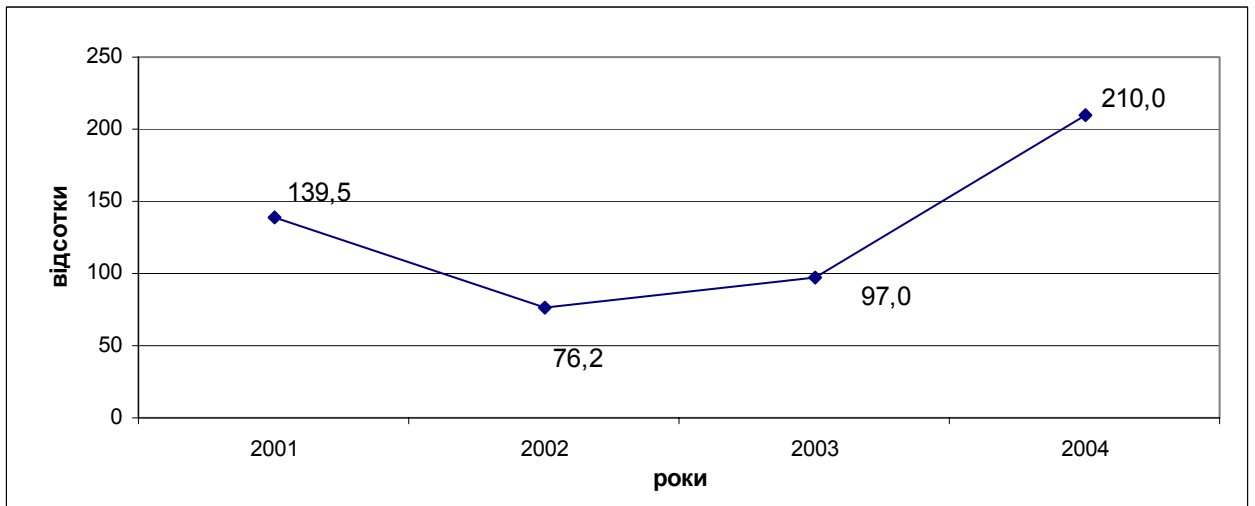
Графік 32: Інвестиції в основний капітал



Графік 33: Інвестиції в основний капітал за рахунок бюджету (у фактичних цінах)

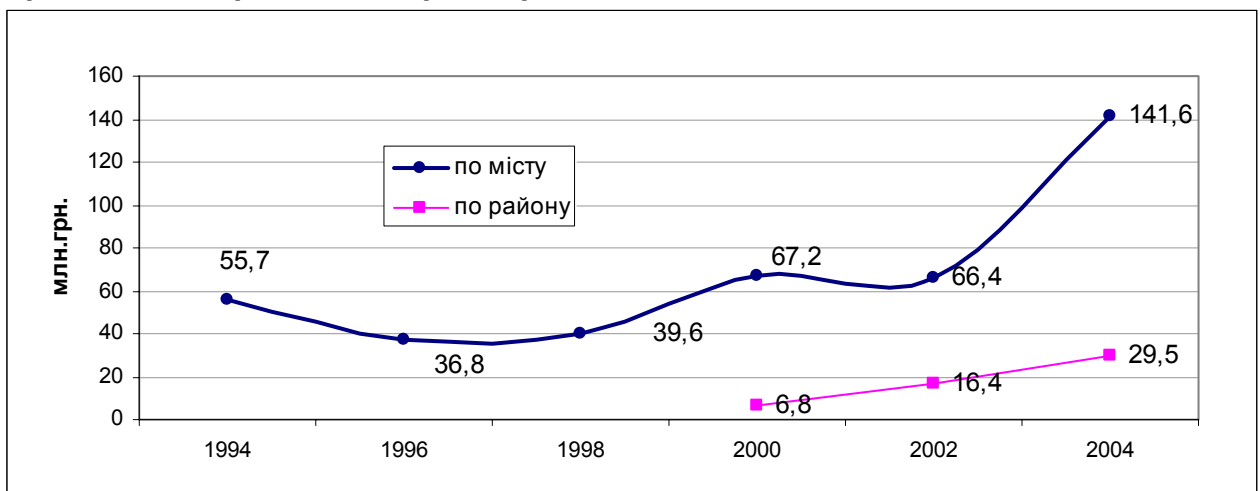


Графік 34: Темпи росту інвестицій в основний капітал



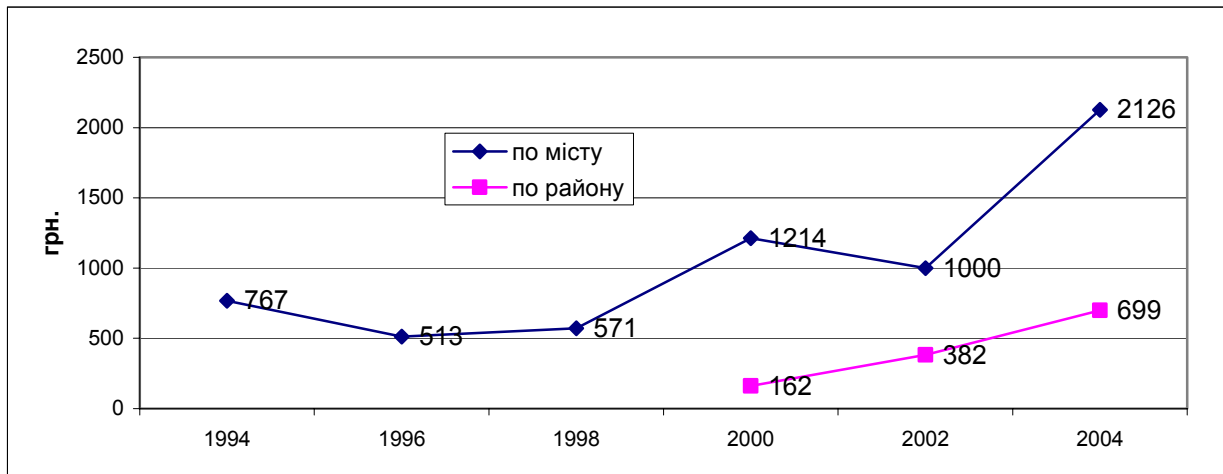
Примітка: Графіки 30-34 містять дані Інституту реформ

Графік 35: Роздрібний товарооборот



Слід відзначити суттєве зростання товарообороту у м. Ковелі за останні 10 років на фоні низьких показників та їх відносного зростання по району. Однак, офіційні статистичні дані є не цілком коректними, оскільки фактичний облік товарообороту здійснюється тільки юридичними особами (фізичні особи-підприємці не звітуються в управлінні статистики, тому їх товарооборот залишається невідомим).

Графік 36: Обсяг роздрібного товарообороту на 1 особу



Відзначимо, що ці цифри є значно вищими, ніж середній рівень заробітної плати по Ковелю. Таким чином, ці дані можуть насамперед свідчити, що мешканці навколишніх сіл купують товари в Ковелі. Другою ймовірною причиною може бути певний рівень тіньової економіки, однак, точно оцінити її рівень неможливо. Важко встановити суму, яку в середньому витрачають мешканці Ковеля за межами міста. Третя причина – кошти, які надходять від мешканців Ковеля, які працюють за межами міста. Ще один фактор впливу – некоректність статистичного обліку щодо балансу доходів/витрат приватних підприємців, що працюють на єдиному податку та доходів осіб, які на них працюють.

Таблиця 29. Наявні в місті вільні земельні ділянки, призначені для ведення господарської діяльності

Адреса	Наявність інженерного забезпечення (електрофікація, газ, вода, тепло, зв'язок, під'їзді дороги, відстань до найближчої залізничної станції та пропозиції щодо можливого використання вільних виробничих площ та земельних ділянок з інженерними комунікаціями)	Площа незадіяних у виробництві виробничих площ/земельних ділянок з інженерним забезпеченням
вул. Варшавська	У зоні доступності міської мережі, розташована на відстані 0,05 км від транспортної магістралі міста-вул. Варшавська. Розміщення об'єктів дорожньої інфраструктури.	7383
вул. Грушевського, 105	У зоні доступності міської мережі, розташована на відстані 0,05 км від транспортної магістралі міста-вул. Грушевського. Розміщення виробничих, складських, гуртово-торгових приміщень або виробничі приміщення.	17000
вул. Грушевського, 103	У зоні доступності міської мережі, розташована на відстані 0,05 км від транспортної магістралі міста-вул. Грушевського. Розміщення виробничих, складських, гуртово-торгових приміщень або виробничі приміщення.	17000
вул. М. Левицького	Відсутні. Будівництва виробничої бази.	4000
вул. О. Пчілки, 15	У зоні доступності міської мережі. Для будівництва дитячого кафе з влаштуванням дитячого майданчика.	1197
вул. Ватутіна, 70 б	У зоні доступності міської мережі. Для будівництва житлово-торгового комплексу.	1150

ВАТ "Ковельський м'ясокомбінат", вул. Володимирська, 156	У зоні доступності міської мережі. Розміщення виробничих, складських, гуртово-торгових приміщень або виробничі приміщення. Приміщення, які можуть орендуватись, продаватись, спільно використовуватись.	40000
--	---	-------

На даний час відділом по управлінню майном комунальної власності виконкому Ковельської міської ради надано в оренду будівлі комунальної власності:

фізичним особам-підприємцям	1526,6 м.кв;
громадським організаціям	1526,2 м.кв;
малим приватним підприємствам	888,6 м.кв;
товариствам з обмеженою відповідальністю	933,3 м.кв;
державним організаціям	7127,25 м.кв;
партійним організаціям	280,5 м.кв;
релігій ним громадам	769 м.кв.

Всього здано в оренду 12730,95 м.кв.

VI ЗАКЛАДИ СУСПІЛЬНОГО КОРИСТУВАННЯ ТА ІНФРАСТРУКТУРА

Таблиця 30. Випускники навчальних закладів – середніх, вищих

Тип, назва навчального закладу (середні школи – разом)	1996	1998	2000	2002	2004
Середні школи	432	541	680	634	717
Вищі навчальні заклади I-II рівня акредитації	336	253	323	272	281

У системі освіти діє 10 загальноосвітніх шкіл, міська гімназія, два навчально – виховні комплекси, вечірня школа, 13 дошкільних закладів, 4 дитячо-юнацькі спортивні школи професійно-технічне училище № 5, професійний ліцей, промислово-економічний коледж Луцького державного технічного університету, медичне училище, Ковельська філія Міжрегіональної академії управління персоналом.

Таблиця 31. Місткість лікарень

Лікувальна установа	Кількість ліжок
Центральна районна лікарня	460
Пологовий будинок	115
Дитяча лікарня	45
Протитуберкульозний диспансер	25
Стоматологічна поліклініка	500 відвідувань в зміну

Сфера охорони здоров'я міста зосереджена, переважно, в організаційних межах Ковельського міськрайонного територіального медичного об'єднання, яке є комплексом лікувально-профілактичних і інших медичних закладів, структурно та функціонально пов'язаних між собою, які об'єднані по територіально-галузевому принципу, створено воно в 1993 році. Поряд з ним функціонує вузлова лікарня Львівської залізниці, на базі якої діє ортопедичний центр з протезування кінцівок.

У лікувальних закладах міста розгорнуто 645 ліжок або 98,3 % на 10 тисяч населення. Особливістю надання медичної допомоги в лікувальних установах міста є те, що 30-35% ліжкового фонду використовується для надання медичної допомоги сільському населенню Ковельського району, тому, з урахуванням 95 ліжок, які розвернуті в районі, забезпеченість ліжками становить 67,8 на 100 жителів. На базі МТМО відкрито бактеріологічну лабораторію, в пологовому будинку відкрито міжрегіональне відділення реанімації і інтенсивної терапії новонароджених і недоношених дітей, яке обслуговує пацієнтів семи регіонів області. Для надання швидкої та невідкладної медичної допомоги в місті функціонує відділення швидкої допомоги при Ковельській центральній районній лікарні. До складу кожної лікувальної установи міста входить в структурі поліклінічне відділення, яке забезпечує надання амбулаторної допомоги жителям. У місті функціонує 34 приватних стоматологічних кабінети, 54 аптеки та аптечні кіоски.

Фінансування лікувальних установ міста здійснюється з міського бюджету. Додатково залучаються кошти за рахунок між бюджетного трансферту з районного бюджету в міський за фактично надані медичні послуги сільським жителям. Так, бюджет охорони здоров'я по місту Ковель в 2004 році становив 8,1 млн. грн. Додатково з міського бюджету на потреби закладів охорони здоров'я було виділено 827,2 тис. грн. У 2005 році міський бюджет на охорону здоров'я склав 11,0 млн .грн. Виділено з місцевого бюджету додатково за 8 місяців ц.р. 360 тис. грн. Для медикаментозного забезпечення бригад швидкої допомоги виділено з місцевого бюджету цільовою програмою додатково 50 тис. грн.

Кількість лікарів усіх спеціальностей у місті становила в 2004 році - 268, середнього медичного персоналу – 567.

Стан захворюваності в місті характеризується наступними даними:

Захворюваність населення за видами хвороб в розрахунку на 1000 населення:

Злоякісні новоутворення	2,6
Хвороби крові та кровотворних органів	8,5
Хвороби системи кровообігу	85,4
Хвороби органів дихання	485
Активний туберкульоз	0,77
Алкоголізм та алкогольні психози	0,52 та 0,17
Наркоманія й токсикоманія	0,03
Сифіліс	0,32
Гонорея	0,15
Кількість травмованих на виробництві на 1000	22

працюючих

Таблиця 32. Енергоспоживання (на рік)

	1998	2000	2002	2004
Електроенергія (МВт-год), у тому числі:				
- населення				
- підприємства		39,3	53,6	60,5
Проектна потужність				
Газ (тис. м3)		30972	36870	42075
Проектна потужність				
Питна вода (тис. м3)	5738	5315	4791	4537
Проектна потужність				
Опалення (Гкал), у тому числі:	155,3	136,5	145,9	148,4
- населення		97,1	109,8	102,4
- підприємства		39,4	36,1	46
Проектна потужність				

Автомобільний транспорт

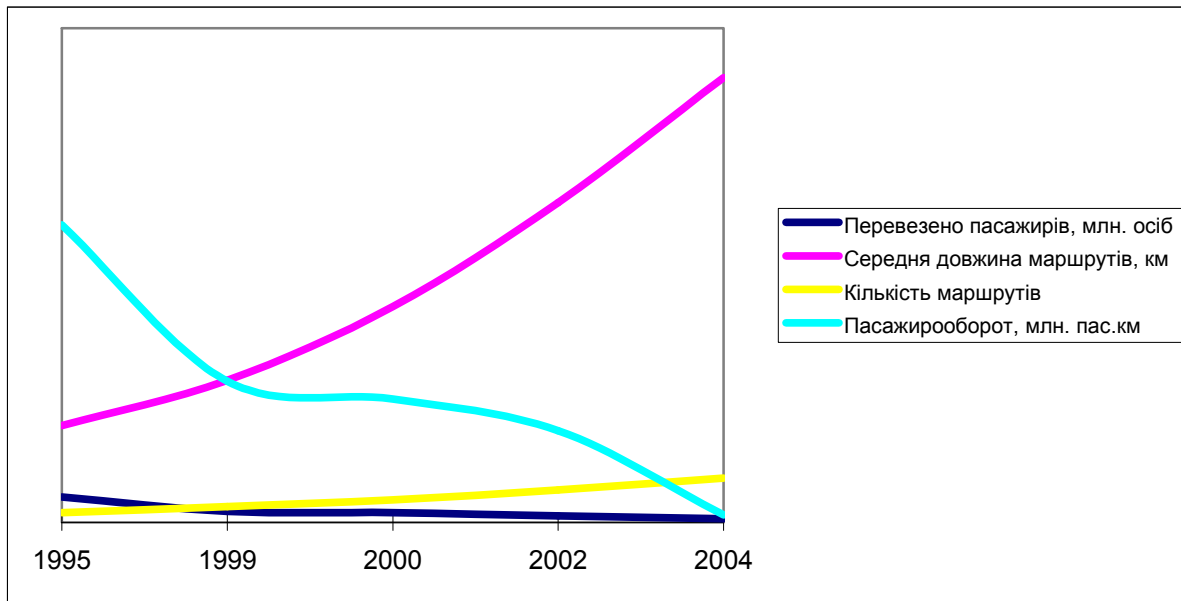
При розробці чинної на сьогодні версії Генерального плану міста (діє з 1979 року), дані щодо обліку транспортних потоків не вивчалися. Коректні дані інтенсивності руху є недоступними, однак можна відзначити значне зростання інтенсивності руху транспорту у місті за останні 15 років, особливо легкових автомобілів. Наявність автотранспорту в Ковелі змінювалась таким чином: 1996 рік 9011 (в тому числі легкові автомобілі - 6921), 2001 рік – 11837 (в тому числі легкові автомобілі – 9580).

У даний час Львівський державний проектний інститут «Містопроект» розробляє зміни до Генплану міста Ковеля.

Таблиця 33. Громадський транспорт

	1995	1999	2000	2002	2004
Перевезено пасажирів, млн. осіб	25,9	11,2	10	6,8	4
Середня довжина маршрутів, км	98	144	218,5	323,4	450
Кількість маршрутів	10	16	23	33	45
Пасажирооборот, млн. пас.км	300,9	142,9	124,7	92,8	7,7

Графік 37: Громадський транспорт



Місто Ковель розташоване в географічному центрі області й є важливим транспортним центром Волині, який віддавна називають містом залізничників. Розташований в географічному центрі області, на перехресті автомобільних та залізничних шляхів, за 60 км від автопереходу Ягодин-Дорогуськ та за 75 км від обласного центру м. Луцька. З Ковеля сталеві магістралі розходяться у шести напрямках. Також є пряма європейська колія між м. Хелм (Республіка Польща) та Ковелем через Ягодин.

Через автовокзал здійснюється сполучення на 101 міжміському, 13 приміських та 20 міжнародних маршрутах. У місті діє 45 міських автобусних маршрутів. Здійснюється автобусне сполучення із містами Польщі, Словаччини, Німеччини тощо.

Найближчі аеропорти розташовані у м. Рівному (130 км від Ковеля), у м. Львові (190 км від Ковеля), у м. Бресті (120 км від Ковеля).

Протяжність доріг у місті становить 137,2 км, із них з твердим покриттям – 64,2 км, з удосконаленим покриттям – 73 км.

Згідно з статистичними даними у 2002-2004 роках спостерігаємо різкий спад пасажирообороту в місті. Причиною спаду було те, що до 2004 року облік перевезень пасажирів приватних перевізників не здійснювався.

Місто обслуговує 6 автоматичних телефонних станцій, змонтована ємність яких становить 20,2 тис. номерів. Щільність телефонної мережі на 100 жителів становить 22,9 телефонів, охоплення квартирними телефонами на 100 сімей – 73,7 номери.

У Ковелі працює два оператори мобільного зв'язку ЗАТ "UMC" та ЗАТ "Київстар GSM", забезпечується доступ до Інтернету. У місті діє 8 поштових відділень.

VII ДОВКІЛЛЯ

VII.A. Атмосфера

Таблиця 34. Основні показники охорони атмосферного повітря

	2000	2001	2002	2003	2004
Підприємства, що мають викиди шкідливих речовин в атмосферу	29	42	41	38	27
Викиди шкідливих речовин в атмосферу від стаціонарних джерел забруднення та автотранспорту, тонн	5288,6	4977,0	4244,8	3948,6	4264,7
у тому числі від стаціонарних джерел	1720,8	1185,3	618,9	392,9	603,0
В розрахунку на одного жителя, кг	77,7	73,6	63,9	59,4	64,1
у тому числі від стаціонарних джерел	24,0	17,8	9,3	6,0	9,1
З розрахунку на 1 кв. км території, кг	112,5	105,9	90,3	84,0	90,7
У тому числі від стаціонарних джерел	36,6	25,2	13,2	8,4	12,8

Обсяги скидання забруднених зворотних вод у поверхневі водні об'єкти у 2003 році склали 10,3 млн. куб м, у 2004 році – 10,1 млн. куб м. Зменшення обсягу забруднених зворотних вод відбулося за рахунок підвищення ефективності роботи очисних споруд.

Витрати міського бюджету на природоохоронні заходи в 2004 році склали 29,2 тис. грн..

Таблиця 35. Викиди стаціонарними джерелами забруднення в атмосферне повітря за видами шкідливих речовин

	2000	2001	2002	2003	2004
Всього, з них	1720,8	1185,3	618,9	392,9	603,0
Оксид вуглецю	243,9	405,0	290,1	85,8	44,6
Оксид азоту (в перерахунку на NO ₂)	79,2	115,7	93,7	61,2	48,4
Леткі органічні сполуки	17,7	30,8	30,7	29,8	102,3
Сірчистий ангідрид SO ₂	20,6	164,4	21,1	20,7	49,9
Тверді	40,1	193,3	60,2	63,3	104,2

Таблиця 36. Викиди шкідливих речовин стаціонарними джерелами забруднення в атмосферне повітря за видами економічної діяльності у 2004 році

	Кількість підприємств, які мали викиди	Обсяги викидів		Викинуто в середньому одним підприємством
		т	У відсотках до 2003 року	
Всі види економічної діяльності, з них	27	603,0	153,5	22,3
Обробна промисловість	9	125,7	147,0	14,0
Виробництво та розподілення електроенергії, газу, тепла, води	1	52,8	140,7	52,8
Будівництво	3	30,1	186,5	10,0
Торгівля	3	55,8	3,7 р.б.	18,6
Транспорт	6	80,9	117,7	13,5

ТУРИЗМ

Таблиця 37. Кількість гостей

	Відвідуваність					
	1997	2000	2001	2002	2003	2004
Ковель	19800	19100	18500	15200	12400	13500
Область		69827	46051	56531	57075	
Україна	1539000	1729000	1904000	1963000	2513000	

Таблиця 38. Можливості для розміщення гостей у готелях, пансіонатах, турбазах тощо

Заклад	Кількість ліжок	Річна заповнюваність, %
Готель "Лісова пісня"	167	40
Готеле "Наше місто"	8	80
Готель "Люкс"	6	70
Готель "Хортиця"	8	60
Готель "Крайня хата"	4	90

Готель "Лісова пісня" – двозірковий туристичний готель нараховує 167 кімнат. Всі кімнати об лаштовані туалетами та ваннами. Водопостачання гарячою/холодною водою – цілодобове. Одномісні номери та двохкімнатні апартаменти з телевізорами та телефонами. В холах для відпочинку – сучасні м'які меблі, телевізори. В готелі є ресторан і бар, працюють сауна, пральня, кабінет масажу, прокат туристичного та спортивного спорядження, автостоянка.

Готель "Хортиця" – приватний, функціонує другий рік, при готелі є бар, сауна. Відповідає сучасним європейським стандартам.

Готель "Наше місто" – приватний, функціонує перший рік, обладнаний сучасними меблями, є бар, зал для перегляду футбольних матчів, більярд.

Готель "Люкс" – приватний, функціонує близько трьох років.

Готель "Крайня хата" – приватний, функціонує близько 5 років.

Усі приватні готелі з комфортними умовами проживання, постійним гарячим водопостачанням, одно-, двомісними номерами та номерами "люкс".

Таблиця 39. Місткість споруд культурно-спортивного призначення

Споруда	Скільки відвідувачів вміщує	Події чи заходи, що викликають найбільший приплив гостей
Народний дім "Просвіта."	500	Державні свята. Діє ряд гуртків та секцій.
Палац культури імені Т.Г.Шевченка.	1300	Державні свята, гастролі популярних артистів, діє ряд гуртків та секцій.
Палац учнівської молоді.	250	Державні свята. Діє ряд гуртків та секцій.
Стадіон "Верес" - трибуни для глядачів.	1500	Змагання по футболу.
Спортивний зал комплексної ДЮСШ - трибуни для глядачів.	200	Змагання по волейболу, баскетболу, міні-футболу та легкій атлетиці.
Веслувальна база СДЮСШ з веслування.	100	Змагання з веслування.
Стадіон для мотоспорту.	200	Змагання з мотоспорту.

IX ЦІЛІ РОЗВИТКУ МІСТА

Таблиця 40. Планована інвестиційна діяльність у місті до 2008 р.

Проект	Кошторисна вартість (млн. грн.)	Джерело фінансування
Реконструкція систем водопостачання та каналізації	10,2	Кошти міського бюджету та управління водопровідно-каналізаційного господарства
Реконструкція систем тепlopостачання	16,7	Кошти міського бюджету та ПТМ (Ковельтепло)

Рік	Планові капіталовкладення по роках, тис. грн			Джерела фінансування	
	У водопостачання і водовідведення	У тепlopостачання	Загальні	Власні кошти підприємств	Кошти бюджету
2004	872	1758,3	2630,30	245,0	2385,3
2005	2041	850,0	2891,00	456,00	2435,00
2006	1742	3300,0	5042,00	564,0	4478,0
2007	2136	3320,0	5456,00	641,0	4815,0
2008	3447	3550,0	6997,00	562,0	6435,0
2009	2683	3900,0	6583,00	883,0	5700,0
Разом	12921	16678,3	29599,30	3351,00	26248,30

X ОСНОВНІ ХАРАКТЕРИСТИКИ МІСТА

Міська влада

Представницьким органом громади є Ковельська міська рада, яка нараховує 36 депутатів.

Керує громадою міський голова, який обирається безпосередньо громадою на основі прямого виборчого права. Міський голова одночасно очолює міську раду та її виконавчий комітет. Сьогодні міським головою є Шевчук Ярослав Іванович, обраний у березні 2002 року.

Комунальне господарство

Основні параметри, що характеризують систему тепlopостачання в місті:

	Одиниці виміру	Показник
Виробництво тепло енергії.....	тис. Гкал	137,6
Кількість котелень.....	шт..	32
Встановлена потужність.....	Гкал/год	124,5
Кількість ЦТП.....	шт.	4
Питома довжина тепломереж.....	м/особу	1,81
Втрати теплової енергії.....	%	13
Питоме виробництво теплової енергії на опалення.	Гкал/м2	0,123

Питоме виробництво теплової енергії на ГВП.....	Гкал/особу	1,485
Питоме споживання палива.....	Кг у.п.ю/Гкал	172,0
Питоме споживання електроенергії.....	КВт-год/Гкал	23,5

Систему водопостачання та каналізації міста характеризуються такими основними параметрами:

	Одиниці виміру	Показник
Видобуток води.....	м3/добу	10528
Питомий видобуток води.....	л/особу/добу	238
Питома реалізація води.....	л/особу/добу	210
Втрати води.....	%	10,7
Аварійність водопроводів.....	ав./рік/ 100 км	681
Питоме енергоспоживання у водопостачанні	кВт-год/м3	0,862
Пропуск стоків.....	м3/добу	11,1
Питома довжина вод.мереж.....	м/особу	1,8
Аварійність каналізаційних мереж.....	ав./рік/ 100 км	811
Питоме енергоспоживання у водовідведенні.....	кВт-год/м3	0,99
Питома довжина кан.мереж.....	м/особу	2,19

Коментар: режим водопостачання та в місті цілодобовий. Централізоване гаряче постачання: цілодобове.