



# КРАСНОПЕРЕКОПСК ПРОФИЛЬ ГРОМАДЫ

**Подготовлено**

Рабочей группой по разработке Стратегического плана экономического развития города

**при содействии**

**Проекта «Экономическое развитие городов»**

**При поддержке**



**2008**

## СОДЕРЖАНИЕ

Перечень рисунков .....	2
Перечень таблиц.....	2
<b>I. ВСТУПЛЕНИЕ .....</b>	<b>3</b>
1.1. ХАРАКТЕРИСТИКА ГОРОДА.....	3
1.2. ИСТОРИЧЕСКИЙ ОЧЕРК О ГОРОДЕ .....	4
1.3. КРАТКАЯ ИНФОРМАЦИЯ ОБ АРК .....	5
1.4. ХАРАКТЕРИСТИКА КРАСНОПЕРЕКОПСКОГО РАЙОНА .....	7
<b>II. НАСЕЛЕНИЕ ГОРОДА.....</b>	<b>9</b>
2.1. ОБЩАЯ ДЕМОГРАФИЧЕСКАЯ ХАРАКТЕРИСТИКА ГОРОДА.....	9
2.2. ОБРАЗОВАТЕЛЬНЫЙ УРОВЕНЬ НАСЕЛЕНИЯ .....	11
<b>III. ЖИЛЬЁ.....</b>	<b>12</b>
3.1. РАЗВИТИЕ ЖИЛИЩНОГО ОБЕСПЕЧЕНИЯ .....	12
3.2. ВВЕДЕНИЕ НОВОГО ЖИЛЬЯ .....	12
<b>IV. ЗАНЯТОСТЬ И ДОХОДЫ.....</b>	<b>13</b>
4.1. ЗАНЯТОСТЬ НАСЕЛЕНИЯ.....	13
4.2. ЗАРАБОТНАЯ ПЛАТА И ДОХОДЫ НАСЕЛЕНИЯ.....	14
4.3. БЕЗРАБОТИЦА.....	15
<b>V. ЭКОНОМИКА .....</b>	<b>18</b>
5.1. СУБЪЕКТЫ ХОЗЯЙСТВЕННОЙ ДЕЯТЕЛЬНОСТИ.....	18
5.2. ВНЕШНЕЭКОНОМИЧЕСКАЯ И ИНВЕСТИЦИОННАЯ ДЕЯТЕЛЬНОСТЬ .....	21
5.3. НАИБОЛЬШИЕ РАБОТОДАТЕЛИ .....	23
5.4. ГОРОДСКОЙ БЮДЖЕТ .....	23
<b>VI. ИНФРАСТРУКТУРА. УЧРЕЖДЕНИЯ ОБЩЕСТВЕННОГО ПОЛЬЗОВАНИЯ.....</b>	<b>25</b>
<b>VII. ОКРУЖАЮЩАЯ СРЕДА .....</b>	<b>29</b>
7.1. АТМОСФЕРА .....	29
7.2. УТИЛИЗАЦИЯ ОТХОДОВ.....	29
<b>VIII. ТУРИЗМ .....</b>	<b>30</b>
<b>IX. ЦЕЛИ РАЗВИТИЯ ГОРОДА.....</b>	<b>31</b>

## Перечень рисунков

Рис.1. Численность жителей в городе.....	9
Рис.2. Демографическая статистика.....	9
Рис. 3. Демографическая статистика миграций.....	10
Рис.4. Изменение возрастной структуры населения города .....	11
Рис.5. Распределение населения по возрастам в 2007 г. ....	11
Рис.6. Динамика занятости .....	13
Рис.7. Занятость по видам деятельности, 2006.....	14
Рис.8. Динамика средней заработной платы, грн. ....	15
Рис.9. Зарегистрированные безработные по уровню образования, 2007 г., %.....	16
Рис.10. Структура безработных по продолжительности безработицы.....	17
Рис.11. Субъекты хозяйственной деятельности.....	18
Рис.13. Структура экспорта (в разрезе видов продукции), 2006, %.....	22
Рис.14. Структура экспорта (в разрезе стран мира), 2006.....	22
Рис.15. Структура налоговых поступлений в городской бюджет .....	24
Рис.16. Энергопотребление тепла, Гкал.....	25
Рис.17. Потребление питьевой воды, тыс.м <sup>3</sup> .....	25
Рис.18. Энергопотребление газа предприятиями и населением, тыс. м <sup>3</sup> .....	26
Рис.19. Общественный транспорт.....	27
Рис.20. Валовой выброс вредных веществ в атмосферу предприятиями, тыс. т.....	29
Рис.21. Динамика объема сточных вод, величина стока, тыс. куб. м.....	30

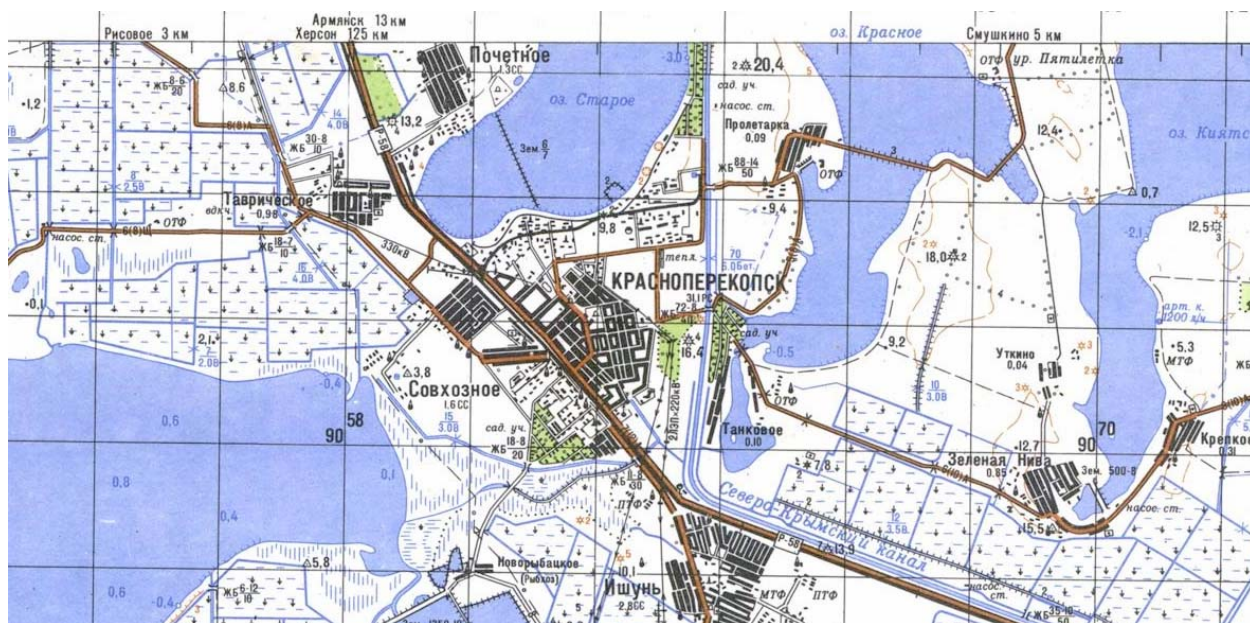
## Перечень таблиц

Таблица 1. Сравнительная характеристика: Украина, область, район, город.....	4
Таблица 2. Экономические показатели АРК (2006 г.).....	7
Таблица 3. Численность жителей в городе .....	9
Таблица 4. Демографическая статистика .....	9
Таблица 5. Распределение населения по возрасту .....	10
Таблица 6. Обеспеченность жильем, тыс.кв. метров.....	12
Таблица 7. Развитие жилого обеспечения.....	12
Таблица 8. Введение нового жилья .....	12
Таблица 9. Среднегодовое количество занятых (наёмных) работников .....	13
Таблица 10. Среднегодовое количество наемных работников по видам деятельности, лиц.....	13
Таблица 11. Средняя заработная плата, грн. ....	14
Таблица 12. Зарплата по отраслям.....	15
Таблица 13. Уровень зарегистрированной безработицы (%) на 31 декабря.....	16
Таблица 14. Количество зарегистрированных безработных, на 31 декабря.....	16
Таблица 15. Зарегистрированные безработные по уровню образования.....	16
Таблица 16. Безработные по продолжительности безработицы .....	17
Таблица 17. Количество безработных на одну вакансию .....	17
Таблица 18. Зарегистрированные субъекты хозяйственной деятельности .....	18
Таблица 19. Техничко-экономические показатели предприятий промышленности .....	18
Таблица 20. Зарегистрированные малые предприятия .....	20
Таблица 21. Субъекты предпринимательской деятельности по отраслям.....	20
Таблица 22. Общий объем продукции, тыс. грн. ....	20
Таблица 23. Внешнеторговый оборот, тыс. дол. США.....	21
Таблица 24. Структура экспорта по странам, тыс. дол. США .....	21
Таблица 25. Структура прямых иностранных инвестиций, тыс. дол. США .....	22
Таблица 26. Основные работодатели (2006 г.).....	23
Таблица 27. Фактическое поступление доходов в городской бюджет (общий фонд) .....	23
Таблица 28. Участки города, предусмотренные под застройку .....	24
Таблица 29. Выпускники учебных учреждений.....	27
Таблица 30. Возможности размещения гостей города.....	30
Таблица 31. Количество гостей города (гостиница “Фантазия”).....	30
Таблица 32. Вместительность сооружений культурно-спортивного назначения .....	30

# 1. ВСТУПЛЕНИЕ

## 1.1. ХАРАКТЕРИСТИКА ГОРОДА

СТАТУС:	Город республиканского значения.
ОБЩАЯ ПЛОЩАДЬ, кв. км:	22,4
КОЛИЧЕСТВО ЖИТЕЛЕЙ, тыс. чел.:	30,4
ПЛОТНОСТЬ НАСЕЛЕНИЯ (чел. на 1 кв. км):	1360



Город Красноперекопск (центр одноименного района) расположен на севере Автономной Республики Крым в 124 км от г. Симферополя на берегу озера Старое.

Город основан в 1932 году (первые годы советских пятилеток) с целью освоения природных ресурсов южной части Перекопского перешейка, как промышленный посёлок при заводе по производству брома. Статус города Красноперекопску присвоен в 1966 году, в состав района он не входит, а является одним из 11 городов республиканского значения.

Через Красноперекопск проходят железнодорожный и автомобильный пути, обеспечивающие транзитные транспортные связи Крыма с городами Украины и ближним зарубежьем. В городе есть железнодорожный вокзал (ветка Джанкой - Херсон) и автовокзал. Рядом с городом проходит Северо-Крымский канал.

Территория региона представляет собой степную равнину с каштановыми солончаковатыми грунтами. В Перекопской группе озер и в Сиваше присутствуют значительные запасы поваренной соли, йодобромных и магниевых ресурсов. В границах города расположено озеро Красное, площадью 512 га. Хлоридные воды озера (с содержанием солей 40 г/дм<sup>3</sup>) обладают лечебными свойствами.

Несмотря на близость больших водных массивов, климат региона континентальный с умеренно мягкой зимой и жарким сухим летом. Характерны значительные годовые и суточные колебания температур, поэтому, скорость постоянных ветров бывает очень большой. Среднегодовая температура воздуха +10 С. Наиболее теплые месяцы – июль и август (+22С), а холодные – январь и февраль (–4С). Продолжительность безморозного периода 224 дня, с апреля по ноябрь. Среднегодовое количество осадков составляет 360мм.

Инфраструктура города обеспечена инженерными коммуникациями и дорожным хозяйством. Генеральный план Красноперекопска прогнозирует развитие города в юго-западном направлении, в сторону Каркинитского залива и Симферопольской автодороги.

Прирост производственных мощностей планируется за счет более эффективного использования существующих территорий.

Предприятия пищевой промышленности используют сельскохозяйственное сырье развитого сельскохозяйственного комплекса Красноперекопского региона.

**Таблица 1. Сравнительная характеристика: Украина, область, район, город**

<i>Административные единицы</i>	<i>Площадь (тыс.км<sup>2</sup>)</i>	<i>Площадь в % к площади страны</i>	<i>Население тыс. чел</i>	<i>Население в % к общему населению</i>	<i>Плотность населения</i>
Город Красноперекопск	0,0224	0,0037	30,4	0,065	1360
Красноперекопский район	1,23	0,2	30,4	0,065	25
АРК	26,1	4,3	1985,5	4,2	76
Украина	603,7	100	46646	100	77

## **1.2. ИСТОРИЧЕСКИЙ ОЧЕРК О ГОРОДЕ**

Город Красноперекопск - самый молодой город Крыма, хотя здесь на берегах Сивашских озер обнаружены поселения времен неолита, меди и ранней бронзы (V - III тыс. лет до н. э.). Самое древнее захоронение (7-8 тыс. лет до н. э.) было найдено в 20 км. южнее Красноперекопска. Через территорию города вдоль сивашских озер Старого, Красного, Киятского, Карлеутского и Айгульского и дальше, вдоль берегов Гнилого моря, проходил Чумацкий Шлях, или как его раньше называли Соляной, Караванный или Невидимый путь. Протяженность его была более ста километров.

Красноперекопск обязан своим образованием громадным запасам полезных ископаемых в Сивашских озерах. От Черного до Азовского моря эти озера тянутся на 80 км, общая площадь их составляет 2500 кв.км.

В 1931 году для изучения возможности строительства химических предприятий, на железнодорожной станции «59 км», в целинной степи озера Старого, богатого солями брома, натрия, калия, высадились большая геолого-разведывательная экспедиция. По итогам работы этой экспедиции 04 июля 1932г. началось строительство Перекопского бромного завода и закладка будущего города. В 1936 году поселок стал называться Красноперекопском в честь героев, штурмовавших Перекоп в ноябре 1920 года.

К 1938 году здесь проживали более 2,5 тыс. человек, работали дневная и вечерние школы, был построен клуб «Химик». Война разрушила мирный труд людей, завод был эвакуирован. На территории поселка шли ожесточенные бои. 11 апреля 1944 г. Красноперекопск был освобожден. Вскоре восстановили производство на заводе и уже к середине 1946 года он дал первую продукцию.

Учитывая уникальные природные ресурсы, было принято решение о возведении в городе содового завода. Для обеспечения промышленного и гражданского строительства создается мощный строительный трест «Перекохимстрой». В 1966 Красноперекопск получает статус города, а в 1976 г. – города областного значения. В конце семидесятых начинают работать гормолзавод, швейная фабрика, в 1991 году вошел в строй завод «Поливтор». Большой вклад в дело дальнейшего развития Красноперекопска внесли строители Северо-Крымского канала, для которых, начиная с 1961 года, поселок пять лет являлся штабом стройки.

С целью преодоления экономического кризиса в 1995 году в административных границах г. Красноперекопска, г. Армянска, и Красноперекопского района была создана первая в Украине Северокрымская экспериментальная экономическая зона «Сиваш». Благодаря льготному налоговому режиму, который действовал в 1996-2001 годах, удалось сохранить химические гиганты ОАО «Крымский содовый завод» и ГАК «Титан». Общий объем производства предприятий региона достиг к 2001 году 23 % республиканского объема

(доля субъектов СЭЭЗ «Сиваш» в котором составляла 98,8%), при этом отчисления предприятий зоны в бюджет АРК составляли около 30% бюджета республики.

Сегодня Красноперекопск – современный город с развитой промышленностью и инфраструктурой. Город преобразуется, на протяжении трех лет занимает призовые места во Всеукраинском конкурсе на лучшее благоустройство.

Всего в городе и его окрестностях расположены около 30 памятников, в частности: героям трех штурмов Перекопа, академику М.С.Курнакову, полководцу М.В.Фрунзе.

Красноперекопск - многонационален. Здесь проживают: украинцы, русские, болгары, евреи, греки, поляки, немцы и другие народности. В городе созданы условия для сохранения традиций, развития культуры, общения между людьми каждой из национальностей. На свою историческую родину вернулись уже более тысячи депортированных граждан.

Своеобразие исторического прошлого, сохранившаяся духовная и культурная аура старого города, целебный климат, трудолюбивые и гостеприимные жители – главные достоинства столицы Северного Крыма.

### 1.3. КРАТКАЯ ИНФОРМАЦИЯ ОБ АРК

#### АДМИНИСТРАТИВНЫЙ ЦЕНТР: СИМФЕРОПОЛЬ

<u>КОЛИЧЕСТВО РАЙОНОВ:</u>	14
<u>ОБЩЕЕ КОЛИЧЕСТВО ГОРОДОВ:</u>	16
<u>ОБЩЕЕ КОЛИЧЕСТВО ПОСЕЛКОВ ГОРОДСКОГО ТИПА:</u>	56
<u>ОБЩЕЕ КОЛИЧЕСТВО СЕЛ:</u>	957
<u>КОЛИЧЕСТВО ЖИТЕЛЕЙ, ТЫС. ЧЕЛ.:</u>	1 985,5
<u>ОБЩАЯ ПЛОЩАДЬ, ТЫС. КВ. КМ:</u>	26,2
<u>ПЛОТНОСТЬ НАСЕЛЕНИЯ (ЧЕЛ. НА 1 КВ. КМ):</u>	76,0
<u>ДОЛЯ ГОРОДСКИХ ЖИТЕЛЕЙ, %:</u>	62,7



Автономная Республика Крым занимает территорию Крымского полуострова, расположенного на юге Восточной Европы. Автономная Республика Крым является административно-территориальной автономией в составе Украины и самостоятельно решает вопросы, отнесенные к ее ведению Конституцией Украины.

Административный центр АРК - Симферополь, первое упоминание о котором датировано XVI веком, городом является с 1784 года. Население города насчитывает 338,9 тыс. человек. Город Севастополь является единицей общегосударственного подчинения.

На севере Крым граничит с Херсонской областью, с запада и юга омывается Черным морем, с северо-востока Азовским морем. На востоке Крыма, между Чёрным и Азовским морями, располагается Керченский полуостров, на западе суживающаяся часть Крыма образует Тарханкутский полуостров.

Площадь поверхности полуострова около 27 тыс. км<sup>2</sup>, из которых 72 % — равнина, 20 % — горы и 8 % — озера и другие водные объекты. Крайняя северная точка Крыма расположена на Перекопском перешейке, крайняя южная — мыс Сарыч, крайняя западная — мыс Кара-Мурун (Прибойный) на Тарханкуте, крайняя восточная — мыс Фонарь на Керченском полуострове. Расстояние от крайней северной точки до крайней южной — 200 км, от крайней западной до крайней восточной — 325 км. Общая протяженность сухопутных и морских границ более 2500 км.

Особенностью состава населения Автономной Республики Крым является его многонациональность. По данным Всеукраинской переписи населения, на территории АРК проживали представители свыше 125 национальностей и народностей.

Наиболее важными событиями послевоенного периода крымской истории (с 1945 г. до наших дней) стало упразднение Крымской АССР (1945 г.), передача Крымской области из состава РСФСР в состав УССР, восстановление автономии в 1991 году.

Основные отрасли экономики Крыма — туризм, здравоохранение, сельское хозяйство.

**Туристические и рекреационные ресурсы.** Обилие солнечного света и тепла, целительный горно-лесной и морской воздух, теплое Черное море, пляжи, лечебные грязи — всем этим щедро одарила природа Крым, который является одним из самых популярных туристических центров Украины. В Крыму насчитывается более 600 здравниц оздоровительного и профилактического профиля, способных одновременно принять более 150 тыс. человек. В Крыму множество домов отдыха, детских лагерей, гостиниц. В 2007 г. в Автономной Республике Крым отдохнуло 5,7 млн. человек, работали 135 здравниц, коэффициент их наполняемости составлял 45,6 %.

Санаторно-курортные и туристические комплексы сосредоточены, в основном, на Южном берегу Крыма (Большая Ялта, Алушта). Другие известные курортные районы: Западное побережье — Евпаторийско-Сакский регион; Юго-Восточное побережье — Феодосийский и Судакский регионы.

Пляжи составляют 517 км береговой линии, (в том числе свыше 100 км искусственные), лечебные грязи (Сакское и Чокракское озера), минеральные источники (более 200 скважин).

Главные природные достопримечательности Крыма: Пещеры Крыма (Мраморная пещера, Красная пещера); Горы (Ай-Петри и канатная дорога, Большой каньон Крыма, Долина Сказок, Долина Привидений).

**Сельское хозяйство** исторически сориентировано на развитие земледелия: виноградарство, садоводство, возделывание табака, эфиромасличных культур, зерновое хозяйство. Но более всего Крым славится своей уникальной винодельческой продукцией. На мировом рынке хорошо известны марочные и десертные вина производственно-аграрного объединения «Массандра», шампанское завода шампанских вин «Новый Свет».

**Недра.** Полуостров богат многими полезными ископаемыми, из которых промышленное значение имеют железные руды, местонахождение строительных и флюсовых известняков (Балаклава, горный массив Агармаш и др.), соляные ресурсы Сиваша и озер, а также месторождение газа в равнинном Крыму и Каркинитском заливе. С открытием и освоением в 1996 году месторождений природного газа в Крыму был введен первый газопровод. Общая протяженность газопроводов Крыма составляет около 800 км.

**Промышленность.** Крым известен как поставщик оборудования для пищевой промышленности, телевизионной и радиоаппаратуры, пневматических устройств, электросварочного оборудования, танкеров плавучих кранов и судов на подводных крыльях. Значительна доля экспорта продукции химических предприятий северного Крыма — соды и двуокиси титана. Особое место в экономике Крыма занимают предприятия, выпускающие товары широкого потребления. Они специализируются на производстве швейных, кожевенно-

обувных и трикотажных изделий, поставляют на рынок парфюмерно-косметическую, галантерейную продукцию и мебель.

**Таблица 2. Экономические показатели АРК (2006 г.)**

<i>Показатели</i>	<i>Значение</i>	<i>Доля в Украине %</i>
Экспорт товаров, млн. дол. США	400,1	1,0
Импорт товаров, млн. дол. США	230,9	0,5
Капитальные инвестиции, млн. гривен	5444,9	

#### **1.4.ХАРАКТЕРИСТИКА КРАСНОПЕРЕКОПСКОГО РАЙОНА**

<u>ОБЩЕЕ КОЛИЧЕСТВО СЕЛЬСКИХ НАСЕЛЕННЫХ ПУНКТОВ:</u>	<u>38</u>
<u>ОБЩЕЕ КОЛИЧЕСТВО СЕЛЬСКИХ СОВЕТОВ:</u>	<u>12</u>
<u>ОБЩАЯ ПЛОЩАДЬ, кв. км:</u>	<u>1 231</u>
<u>КОЛИЧЕСТВО ЖИТЕЛЕЙ, тыс. чел.:</u>	<u>30,4</u>
<u>ПЛОТНОСТЬ НАСЕЛЕНИЯ (чел. на 1 кв. км):</u>	<u>25</u>

Красноперекопский район расположен на севере Крыма. Площадь района составляет 4,6% от общей территории республики. Рельеф района равнинный, степной. Здесь расположено 8 горько-солёных озёр, в частности, Айгульское, Ян-Гул, Старое, Красное, Кыятское, Керлеутское, 71 искусственный пруд, три реки.

Протяженность автомобильных дорог 242 км.

Сельхозугодия занимают 62% земель района, в т.ч., 50% – пашня, а 25% – водные ресурсы. Пригодны к земледелию земли южной части района, которые орошаются водами Северо-Крымского канала. Земли западной части района заняты под рисовые севообороты. В северо-восточной части района ранее разводили овец каракулевой породы.

К территории района примыкает западный и часть среднего Сиваша, в растворах которых находится свыше 190 млн. тонн различных минеральных солей, в т.ч. 118 млн. тонн поваренной соли, а также несколько тонн микро-водоросли «Далила салина», основного биологического сырья для производства «Бета-каротина».

Во всех сферах экономической деятельности района занято 6800 чел, в частности, в сельском хозяйстве 3900 чел, в торговле и транспорте – 1200 чел. Уровень безработицы на 01.01.08 составил 4,56%. Количество пенсионеров – 7500 чел. (24,6%).

Ведущей отраслью в агропромышленном комплексе района является растениеводство. Им занимаются 6 из 8 крупных предприятий района. Объем валовой продукции в сопоставимых ценах 2005 г. по всем категориям хозяйств составил 123 млн. грн., что на 21 % больше уровня 2006 года.

На долю животноводства от всей валовой продукции сельского хозяйства района приходится 40,8% или 50,4 млн. грн. В районе функционирует 40 приемных пунктов по заготовке молока (18 оснащены охладителями), 3 ветеринарных аптеки, 9 пунктов по воспроизводству крупного рогатого скота.

В районе работает 35 малых предприятий, с общей численностью работников – 293 чел. Удельный вес малых предприятий в общем выпуске продукции региона составил 9,1%. Количество фермерских хозяйств – 82, численность работающих в них – 500 чел.

Зарегистрировано 784 человек предпринимателей - физических лиц, занимающихся предоставлением услуг, причем ежегодно их численность увеличивается и расширяется сфера деятельности.

Торговое обслуживание осуществляют 70 магазинов, 11 предприятий общественного питания на 406 посадочных мест, 65 киосков, один частный мини-рынок.

Удельный вес поступлений от субъектов малого бизнеса в районный бюджет за 2007 год составил – 19,2 % (1 млн. грн.) против 14,6% в 2006 г.

В районе функционирует 8 коммунальных предприятий и ЧП «Таран», оказывающие услуги сельскому населению по водоснабжению и водоотведению. Природным газом обеспечены 16 сел (63% населения), частично газифицировано – 2 села.

На территории района осуществлялась реализация 15 микропроектов за счет УФСИ, средств громад, местных бюджетов на сумму более 4 млн. грн.

Сеть учреждений культуры: 12 сельских Домов культуры, 16 клубов, 1 организационно-методический центр; 29 библиотек, количество действующих клубных формирований – 200 (из них для детей и юношества – 113), количество художественных коллективов со званием «Народный любительский» и «Образцовый художественный» - 9. Регулярно проводятся районные культурно-массовые мероприятия.

На территории района расположено: 27 памятников истории (на месте форсирования Сиваша частями Красной Армии, в честь воинов-односельчан, павших на фронтах Великой Отечественной войны), памятник архитектуры Ров и вал с двумя батареями, 211 памятников археологии (скифские курганы).

Сеть учреждений образования района – всего 35 учебных заведений, из них: 15 общеобразовательных школ, Школа-гимназия Вишневого сельского совета, Центр детского и юношеского творчества (35 групп - художественно-эстетическое, декоративно-прикладное, эколого-натуралистическое направления), детско-юношеская спортивная школа (31 спортивная секция), 18 дошкольных учебных заведений. Ученический контингент школ в 2007-2008 учебном году составлял 3124 чел

Медицинское обслуживание сельского населения осуществляется в 2 региональных больницах, Воинской участковой больницей, Братской и Красноармейской сельскими врачебными амбулаториями, Ишуньской и Вишневской амбулаториями семейного типа и 26 фельдшерско-акушерскими пунктами.

Работу по физическому воспитанию и спорту осуществляют 16 общеобразовательных школ района, ДЮСШ, МФОК «Колос», районный центр детского и юношеского творчества, где работают спортивные кружки по греко-римской борьбе, футболу, настольному теннису, волейболу, баскетболу, туризму. На базе Воинской школы работает секция по велоспорту республиканского совета «Колос».

Главное инвестиционное преимущество района – это богатая сырьевая база. На территории района могут быть реализованы следующие инвестиционные проекты:

- «Развитие овцеводства с содержанием до 50 тыс. гол.»;
- «Переработка отходов рисового производства на топливо»;
- «Добыча минеральных солей с применением энергосберегающих технологий из сбросных вод содового производства в оз. Красное Красноперекопского района».

## II. НАСЕЛЕНИЕ ГОРОДА

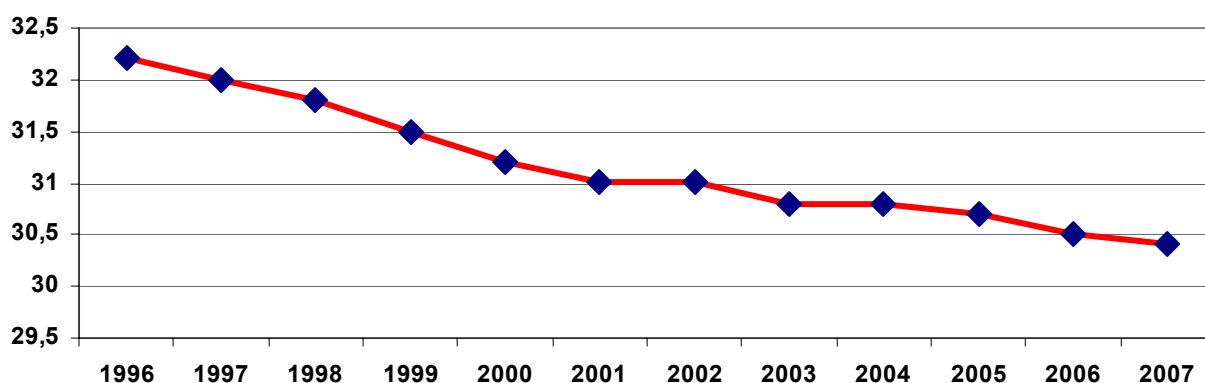
### 2.1. ОБЩАЯ ДЕМОГРАФИЧЕСКАЯ ХАРАКТЕРИСТИКА ГОРОДА

По состоянию на 01.01.08 численность постоянного населения города составляла 30,4 тыс. чел., или 1,53% от общей численности населения Крыма. Начиная с 1996 года, численность населения города постепенно уменьшается.

**Таблица 3. Численность жителей в городе**

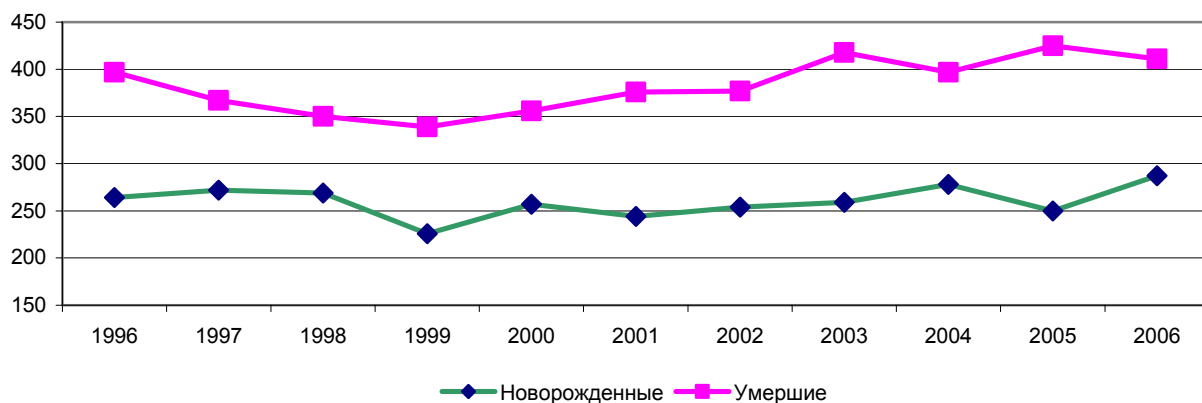
1996	1997	1998	1999	2000	2001	2002	2003	2004	2005	2006	2007
32,2	32,0	31,8	31,5	31,2	31,0	31,0	30,8	30,8	30,7	30,5	30,4

Всего за последние 10 лет численность населения города уменьшилась на 1800 человек, или почти на 6 %. Численность населения города за 2007 год уменьшилась на 0,3%.



**Рис.1. Численность жителей в городе**

Основная причина уменьшения населения города – постоянное превышение уровня смертности над рождаемостью. Такая тенденция наблюдается, по крайней мере, последние 10 лет.



**Рис.2. Демографическая статистика**

**Таблица 4. Демографическая статистика**

	2002	2003	2004	2005	2006
Новорожденные	254	259	278	250	287
Умершие	377	418	397	425	411
Прибывшие	768	713	865	762	572
Выбывшие	677	711	724	749	576

Всего в 2006 году родилось 287 лиц, а умерло 411 лиц, естественная убыль составила 124 человека. Смертность превысила рождаемость почти в 1,5 раза.

Миграционное движение населения за последние 5 лет на общую численность населения города влияния практически не оказывало. Количество прибывающих и выбывающих граждан в течение года всегда было примерно равным.

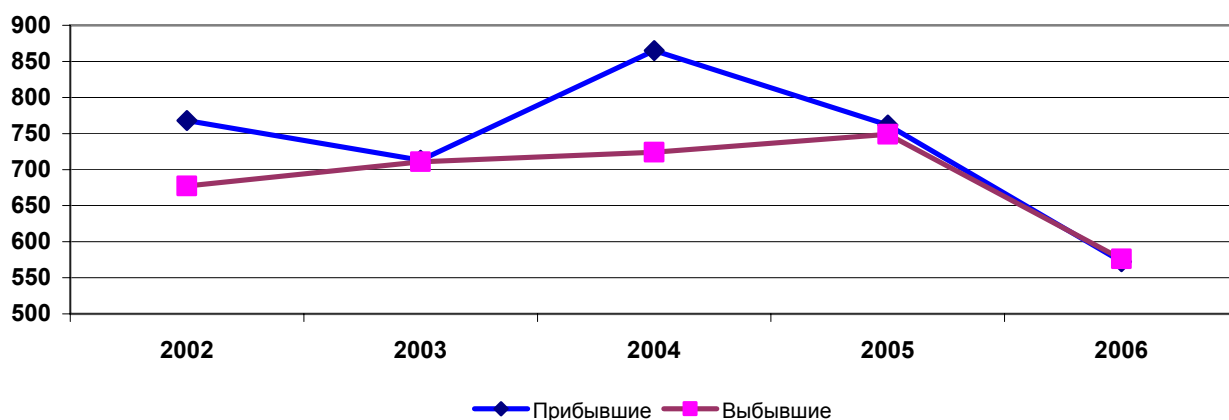


Рис. 3. Демографическая статистика миграций

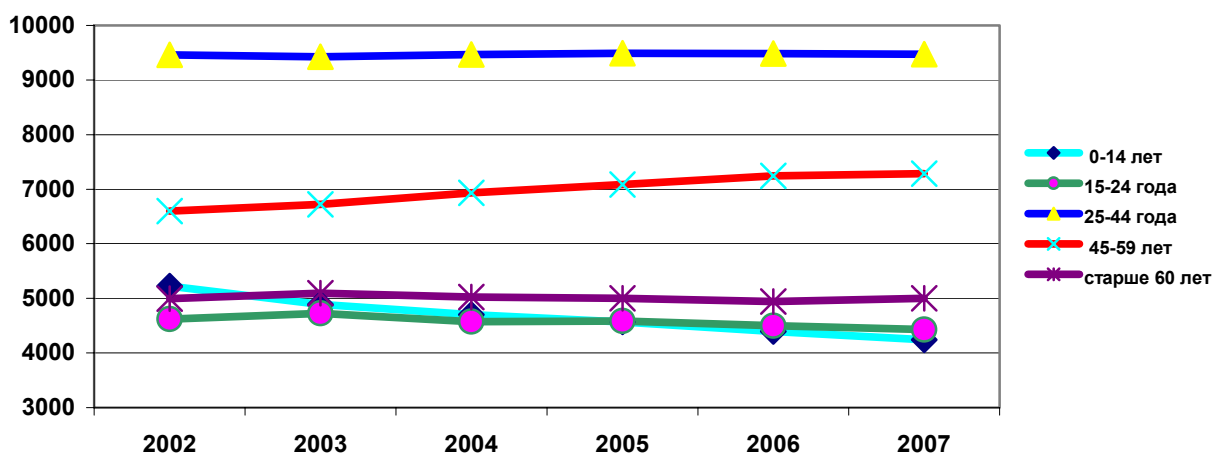
Основные причины миграций - родственные обстоятельства и выезд на обучение. Многие граждане изменяют место жительства по экономическим мотивам.

Гендерный состав населения города последние годы имеет следующие соотношения: мужчин - 45%, женщин - 55% от численности постоянного населения города.

Таблица 5. Распределение населения по возрасту

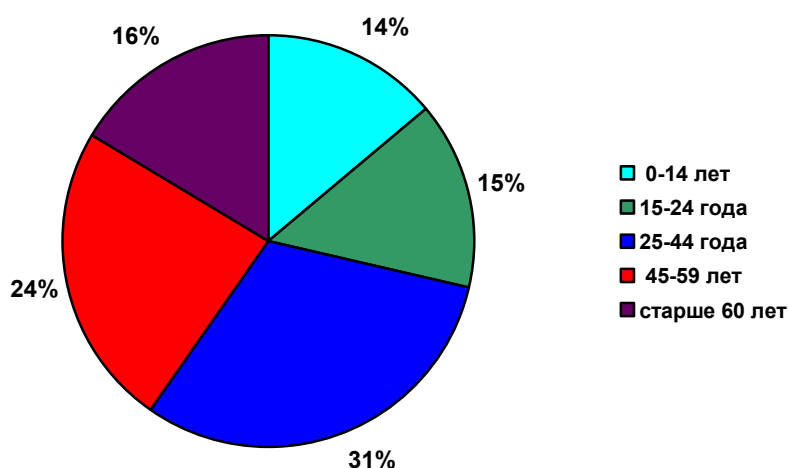
	2002	2003	2004	2005	2006	2007
Мужчины 0-14 лет	2693	2537	2445	2356	2246	2183
Женщины 0-14 лет	2531	2351	2260	2210	2149	2059
Мужчины и женщины 0-14 лет вместе	<b>5224</b>	<b>4888</b>	<b>4705</b>	<b>4566</b>	<b>4395</b>	<b>4242</b>
Мужчины 15-24 года	2288	2363	2294	2320	2316	2270
Женщины 15-24 года	2332	2363	2278	2266	2182	2161
Мужчины и женщины 15-24 года вместе	<b>4620</b>	<b>4726</b>	<b>4572</b>	<b>4586</b>	<b>4498</b>	<b>4431</b>
Мужчины 25-44 года	4396	4395	4437	4468	4456	4454
Женщины 25-44 года	5068	5031	5032	5020	5029	5020
Мужчины и женщины 25-44 года вместе	<b>9464</b>	<b>9426</b>	<b>9469</b>	<b>9488</b>	<b>9485</b>	<b>9474</b>
Мужчины 45-59 лет	2832	2857	2925	2961	3052	3069
Женщины 45-59 лет	3768	3868	4008	4127	4191	4218
Мужчины и женщины 45-59 лет вместе	<b>6600</b>	<b>6725</b>	<b>6933</b>	<b>7088</b>	<b>7243</b>	<b>7287</b>
Мужчины старше 60 лет	1836	1895	1862	1827	1793	1787
Женщины старше 60 лет	3158	3202	3164	3172	3151	3216
Мужчины и женщины старше 60 лет вместе	<b>4994</b>	<b>5097</b>	<b>5026</b>	<b>4999</b>	<b>4944</b>	<b>5003</b>

Структура населения города в разрезе возрастных категорий за последние 5 лет почти не изменилась. Количество пожилых женщин почти вдвое больше количества мужчин. Количество граждан старше 60 лет в последние 5 лет стабильно. Количество детей уменьшается из-за низкой рождаемости. Растет количество граждан предпенсионного возраста.



**Рис.4. Изменение возрастной структуры населения города**

Общая численность населения в трудоспособном возрасте практически не изменилась и составляет около 70% от общей численности постоянного населения города.



**Рис.5. Распределение населения по возрастам в 2007 г.**

В национальном составе населения города преобладающее большинство составляют русские - 51% от общей численности населения, число граждан украинской национальности – 41% и граждане крымскотатарской национальности - 3% от общей численности населения.

## **2.2. ОБРАЗОВАТЕЛЬНЫЙ УРОВЕНЬ НАСЕЛЕНИЯ**

Система образования города представлена разными типами образовательных учреждений разных уровней аккредитации. Она включает общеобразовательные и дошкольные учебные заведения.

### III. ЖИЛЬЁ

#### 3.1. РАЗВИТИЕ ЖИЛИЩНОГО ОБЕСПЕЧЕНИЯ

Существующий жилой фонд города составляет 596,3 тыс. кв. метров. Жилищный фонд городского совета обслуживает одно коммунальное жилищно-эксплуатационное предприятие г. Краснопереконска.

**Таблица 6. Обеспеченность жильем, тыс. кв. метров.**

1996	1997	1998	2000	2001	2002	2003	2004	2005	2006
759,3	587,8	603,9	582,5	582,7	586,5	589,0	593,6	595,8	596,3

Жилищный фонд имеет в своем составе 161 строение. По этажности жилые дома распределяются: 9 этажей – 9 домов, 4-5 этажей – 119 домов; 2 этажа – 33 дома. Основная часть – 159 домов, послевоенной постройки.

Кроме этого на территории города имеется 12 жилищно-строительных кооперативов, 5 ведомственных общежитий.

**Таблица 7. Развитие жилого обеспечения**

	1996	1997	1998	1999	2000	2001	2002	2003	2004	2005	2006	
Заселенные дома вместе,	1369	1257	1270	1286	1294	1307	1326	1338	1352	1366	1351	
в т. ч.: - индивидуальные дома	1065	1087	1100	1116	1124	1137	1156	1168	1181	1194	1200	
Заселенные помещения вместе,	11835	11857	11870	11886	11894	11907	11926	11938	12030	12043	12049	
в т. ч.: - в индивидуальных домах	1065	1087	1100	1116	1124	1137	1156	1168	1181	1194	1200	
% помещений, подключенных к коммунальн	водоснабжению	96	96	96	97	97	97	97	97	98	98	98
	газоснабжению	96	96	96	97	97	97	97	97	98	98	98
	системе канализации	94	94	94	95	95	95	95	95	96	96	96
	к центральному отоплению	91	91	91	91	91	91	91	90	85	80	70
Количество помещений на 100 жителей	36,2	36,6	36,9	37,1	37,4	37,7	38,0	38,5	39,0	39,4	39,1	

Износ до 20% имеет 40 домов, от 20 до 40% - 107 домов и свыше 40% - 14 домов. С учетом межремонтного нормативного срока подлежит капитальному ремонту 81 дом (50% домов). 95% жилфонда имеет плоские мягкие кровли. Протекание кровель наблюдается на 35 домах. 9 домов оборудованы 26 лифтами, из которых 6 требуют ремонта в т.ч. 5 – капитального, 1- текущего.

#### 3.2. ВВЕДЕНИЕ НОВОГО ЖИЛЬЯ

Почти все новое жилье в городе, построенное за последние 5 лет - это индивидуальные дома.

**Таблица 8. Введение нового жилья**

	1996	1997	1998	1999	2000	2001	2002	2003	2004	2005	2006
Нововыстроенные помещения вместе,	14	22	13	16	8	13	19	12	92	13	6
в том числе - в индивидуальных домах	14	22	13	16	8	13	19	12	13	13	6
Средняя рыночная цена 1 м <sup>2</sup> нового помещения в индивидуальных домах	150	150	170	180	190	200	500	800	1200	1500	1700
Средний размер нового помещения, м <sup>2</sup>	107,8	79,6	74,4	239,4	201,2	193,6	200,6	219,0	74,5	185,2	212,3
Введено жилья, всего, м <sup>2</sup>	6091	7180	7828	3831	1610	3276	3821	6533	3041	2156	1216
в том числе - индивидуальные дома	2219	7180	5451	3831	1610	2518	3821	2624	3041	2156	1216

Объем выполненных строительно-монтажных работ в 2007 году составил 2836,7 тыс. грн., в том числе по: коммунальному строительству – 2085,7 тыс. грн.; объектам культуры - 78,1 тыс. грн.

Были введены в эксплуатацию и переданы на баланс эксплуатирующим организациям основные фонды по 12 особо важным для города объектам на сумму 2140,9 тыс. грн.

## IV. ЗАНЯТОСТЬ И ДОХОДЫ

### 4.1. ЗАНЯТОСТЬ НАСЕЛЕНИЯ

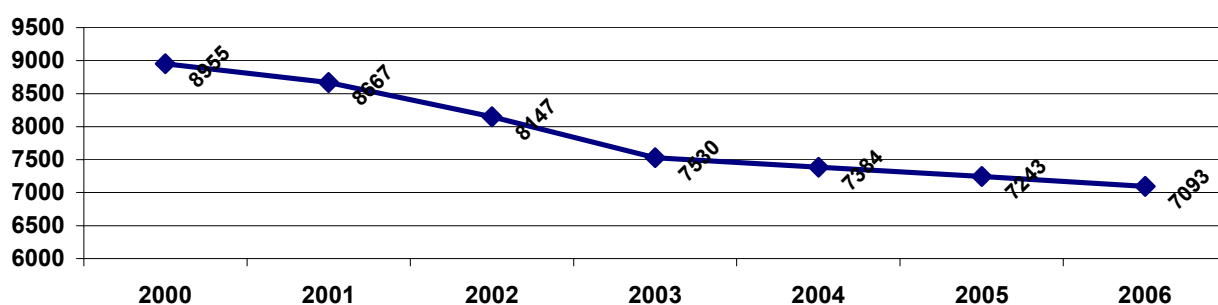
По данным за 2006 год трудовые ресурсы города из общей численности населения составляют 66,1 %, (20,2 тыс. чел.), Трудоспособное население в трудоспособном возрасте составляет 18,4 тыс. чел., лица старше трудоспособного возраста, которые могут работать - 1,6 тыс. чел.

**Таблица 9. Среднегодовое количество занятых (наёмных) работников**

2000	2001	2002	2003	2004	2005	2006
8955	8667	8147	7530	7384	7243	7093

Динамика занятости с 2000 по 2006 год свидетельствует об уменьшении количества занятого населения (наёмных работников) почти на 20%.

Общее число занятых (вместе с самозанятыми) составило в 2006 г. 11,7 тыс. человек, а в 2007 г. – 11,8 тыс. человек.



**Рис.6. Динамика занятости**

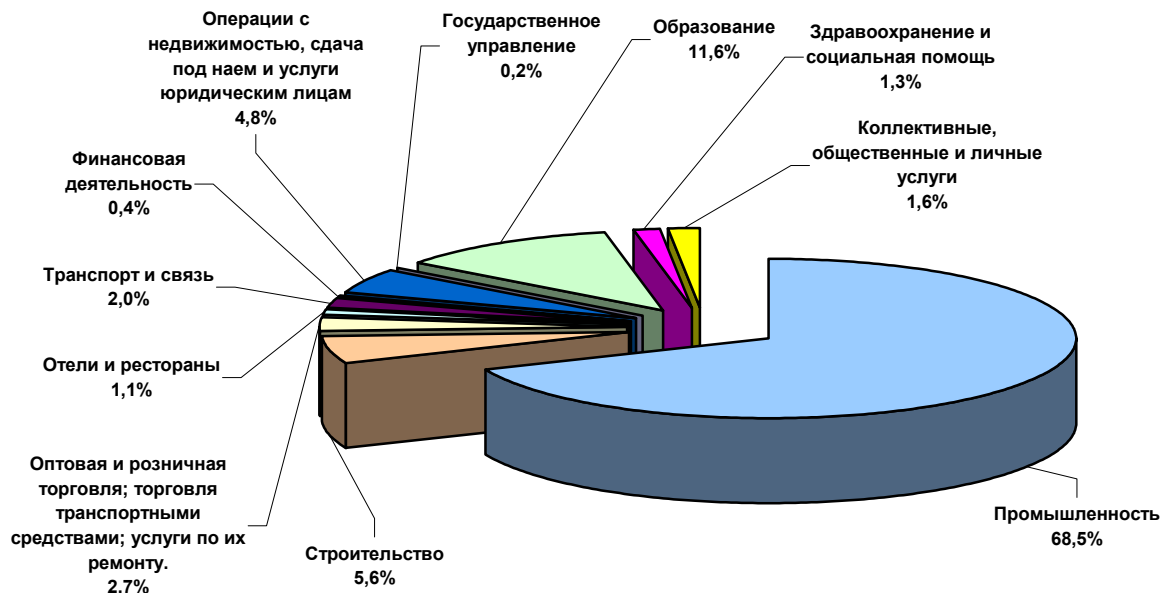
В городе работает центр занятости, основной задачей которого является трудоустройство безработных граждан. При центре занятости создана комиссия по предоставлению безработным одноразовой помощи для занятия предпринимательской деятельностью. Для малообеспеченных слоев населения осуществляется трудоустройство на забронированные рабочие места. В целях снижения социального напряжения на рынке труда города постоянно проводится работа по расширению сферы приложения труда за счет создания новых рабочих мест. При этом, с целью решения проблемы трудоустройства граждан и снижения уровня безработицы в городе, исполнительными органами городского совета совместно с горрайонным центром занятости ежегодно разрабатывается и утверждается на сессии городского совета Программа занятости населения г.Красноперекоска.

**Таблица 10. Среднегодовое количество наемных работников по видам деятельности, лиц**

	2000	2001	2002	2003	2004	2005	2006
Сельское и рыбное хозяйство	213	57	27	5	11	14	-
Промышленность	5662	5562	5585	5370	5324	5540	5497
Строительство	776	947	841	616	528	439	452
Оптовая и розничная торговля	748	608	485	408	451	228	217
Отели и рестораны	151	140	128	140	77	104	91
Транспорт и связь	540	370	211	228	191	189	158
Финансовая деятельность	37	35	24	24	24	33	36
Операции с недвижимостью, услуги юридическим лицам	462	508	478	381	448	411	385
Государственное управление	20	26	-	26	25	-	19

Образование	965	976	979	989	935	934	933
Здравоохранение и социальная помощь	124	120	128	133	125	100	108
Коллективные, общественные и личные услуги	99	111	198	168	151	154	130
Другие виды деятельности	197	219	6	-	-	-	-

Наибольшую долю в отраслевой структуре занятости города имеет промышленность. Второе место по количеству занятых занимает образование, третье - строительство.



**Рис.7. Занятость по видам деятельности, 2006**

Наименьшая доля занятых в государственном управлении (райгосадминистрация, суды) и финансовой деятельности.

#### 4.2. ЗАРАБОТНАЯ ПЛАТА И ДОХОДЫ НАСЕЛЕНИЯ

Средняя заработная плата в городе на протяжении последних трех лет выросла в полтора раза. Общегосударственная средняя заработная плата в 2006 году незначительно превышает показатель города – хотя последние 5 лет ситуация была обратной.

**Таблица 11. Средняя заработная плата, грн.**

2000	2001	2002	2003	2004	2005	2006	2007
303,35	362,65	410,73	531,73	671,76	893,70	1027,85	1296,46

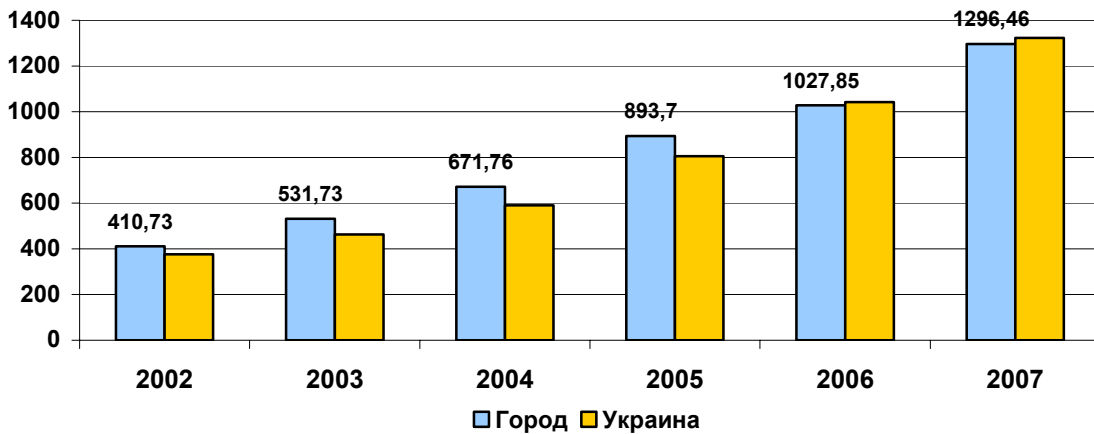


Рис.8. Динамика средней заработной платы, грн.

Наибольшая заработная плата в городе у работников государственного управления, высокий показатель в промышленности и строительстве. Наименьшая зарплата у работников гостиниц и ресторанов, в розничной торговле и оказании услуг.

Таблица 12. Заработная плата по отраслям

	2000	2001	2002	2003	2004	2005	2006
Сельское и рыбное хозяйство	186,57	250,22	267,82	314,82	365,13	507,81	-
Промышленность	354,36	420,91	472,87	640,87	816,83	1062,13	1188,81
Строительство	314,84	337,38	338,00	410,60	625,04	751,25	995,60
Оптовая и розничная торговля	234,68	238,75	243,32	314,84	329,62	462,02	568,89
Отели и рестораны	x	x	168,45	214,25	272,04	328,13	
Транспорт и связь	210,46	312,96	443,68	650,65	759,41	942,77	782,86
Финансовая деятельность	x	x	1038,15	656,74	753,52	914,46	1024,34
Операции с недвижимостью, услуги юридическим лицам	x	x	297,63	363,40	392,54	502,34	-
Государственное управление	x	x	503,07	572,82	695,19	1077,97	1440,80
Образование	x	x	271,77	327,07	405,71	606,50	745,66
Здравоохранение и социальная помощь	x	x	288,79	322,43	401,94	566,06	693,02
Коллективные, общественные и личные услуги	x	x	199,41	252,61	296,60	435,84	568,80

За последние три года в городе наиболее динамично возрасла заработная плата у работников государственного управления: почти на 40% каждый год. Наибольший застой в росте заработной платы у работников гостиниц и ресторанов. Уменьшилась заработная плата у работников транспорта и связи.

#### 4.3. БЕЗРАБОТИЦА

Ситуация на рынке труда, как правило, оценивается по показателям зарегистрированной безработицы. В действительности они не отображают реальной ситуации, а свидетельствуют лишь о численности безработных граждан, которые охвачены государственными социальными услугами и защитой и отображают движение незанятых граждан через государственную службу занятости.

Уровень официальной безработицы ежегодно снижается и, по состоянию на начало прошлого года, составляет 1,8%, что соответствует среднему уровню по АРК. Уровень скрытой безработицы превышает уровень фиксированной.

**Таблица 13. Уровень зарегистрированной безработицы (%) на 31 декабря**

	2002	2003	2004	2005	2006	2007
Краснопереконск	4,7	4,8	4,1	2,9	1,8	1,52
Краснопереконский район	10,4	12,7	11,2	8,4	6,8	4,56
А Р Крым	4,85	5,06	4,07	2,92	1,83	1,7

**Таблица 14. Количество зарегистрированных безработных, на 31 декабря**

	2000	2001	2002	2003	2004	2005	2006	2007
Краснопереконск	615	822	914	942	791	567	357	295
Краснопереконский район	1145	969	1875	2322	2046	1537	1247	х
А Р Крым	26222	27820	42148	41060	40758	35453	28708	х

Потенциальными трудовыми ресурсами для местной экономики остаются жители сел района, которых зарегистрировано в ЦЗ в 4 раза больше, чем горожан.

Основную категорию безработного населения, по уровню образования, составляют лица, которые имеют среднее образование и, преимущественно, не претендуют на трудоустройство на квалифицированные рабочие места.

**Таблица 15. Зарегистрированные безработные по уровню образования**

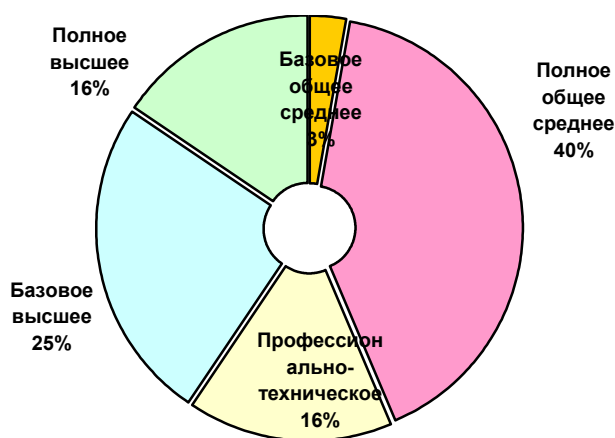
	2000	2001	2002	2003	2004	2005	2006	2007
Начальное	1	1	3	3	0	2	2	0
Базовое общее среднее	99	61	73	72	59	34	25	8
Полное общее среднее	413	351	408	483	423	280	174	121
Проф-техническое	301	175	181	139	118	105	73	46
Базовое высшее	249	166	171	171	130	93	47	74
Полное высшее	87	68	78	74	61	53	36	46

Потенциальными трудовыми ресурсами для местной экономики остаются жители сел района, которых зарегистрировано в ЦЗ в 4 раза больше, чем горожан.

За последний год наблюдался рост числа безработных с высшим образованием, хотя до этого все прошлые годы этот показатель уменьшался.

С другой стороны, остается высоким спрос на профессии, связанные с высоким уровнем образования и квалификации.

Особым спросом на рынке труда города в последние годы пользовались граждане, которые имели профессии врача, инженера, аппаратчика.



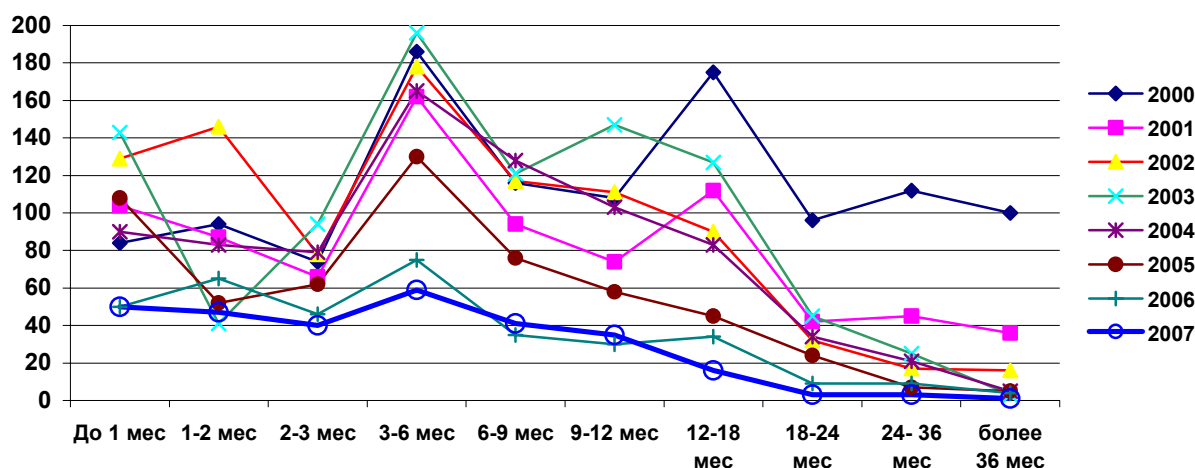
**Рис.9. Зарегистрированные безработные по уровню образования, 2007 г., %**

За 2007 г. в городе создано 779 новых рабочих мест. Наибольшее число трудоустроено на ОАО «Крымский содовый завод» - 108 чел., ОАО «Бром» - 122 чел., ЗАО «Укснаб» -131 человек.

**Таблица 16. Безработные по продолжительности безработицы**

	2000	2001	2002	2003	2004	2005	2006	2007
До 1 мес	84	104	129	143	90	108	50	50
1-2 мес	94	87	146	41	83	52	65	47
2-3 мес	74	66	78	94	79	62	46	40
3-6 мес	186	162	178	196	165	130	75	59
6-9 мес	116	94	117	121	128	76	35	41
9-12 мес	108	74	111	147	103	58	30	35
12-18 мес	175	112	90	127	83	45	34	16
18-24 мес	96	42	32	45	34	24	9	3
24- 36 мес.	112	45	17	25	21	7	9	3
Более 36 мес	100	36	16	3	5	5	4	1

В центре занятости был разработан ряд мер по устранению продолжительной безработицы. Лицам, которые находятся на учете в центре занятости больше 6 месяцев, предлагаются информационные услуги, посещение информационных семинаров, на которых предоставляется информация из техники поиска работы, внедряется использование плана самостоятельного поиска работы, постоянное ознакомление с оперативными вакансиями.



**Рис.10. Структура безработных по продолжительности безработицы**

За последние три года количество безработных граждан, которые находятся на учете более 12 месяцев, значительно уменьшилось.

**Таблица 17. Количество безработных на одну вакансию**

2000	2001	2002	2003	2004	2005	2006	2007
16	8	8	6	5	3	3	1

За 2006 г. услугами центра занятости воспользовались 1884 жителя города. Трудоустроено 1184 чел., в т.ч.: получили дотации - 35 чел; работало на общественных работах - 167 чел.; получили профессиональное обучение - 228 чел.

Для организации предпринимательской деятельности была предоставлена разовая финансовая помощь 37 человекам.

## V. ЭКОНОМИКА

### 5.1. СУБЪЕКТЫ ХОЗЯЙСТВЕННОЙ ДЕЯТЕЛЬНОСТИ.

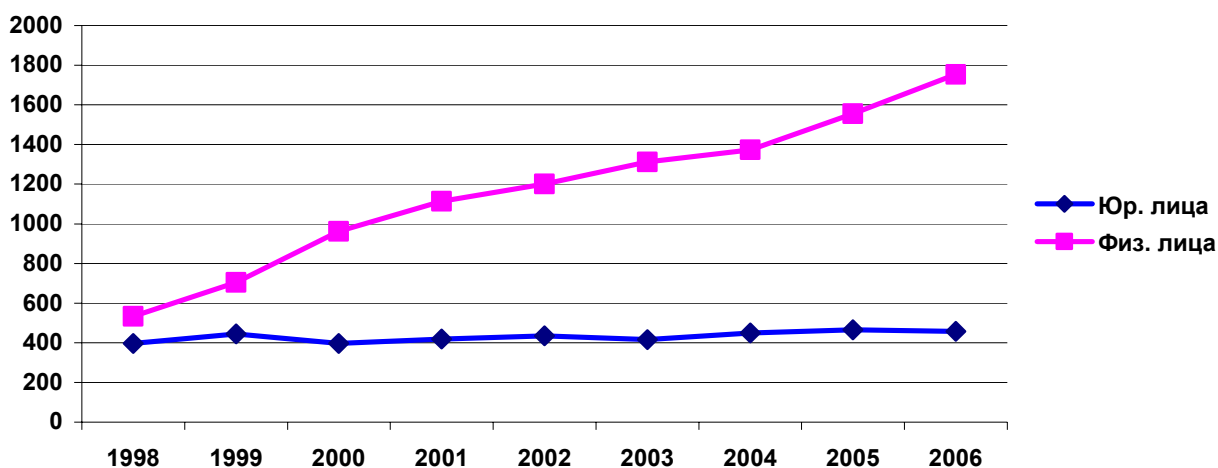
Экономика города представлена широким спектром отраслей материального производства, а именно: промышленность, строительство, транспорт, торговля и общественное питание, связь и нематериальной сферой экономики.

**Таблица 18. Зарегистрированные субъекты хозяйственной деятельности**

	1998	1999	2000	2001	2002	2003	2004	2005	2006	2007
Юр. лица	396	444	397	419	435	416	449	465	457	460
Физ. лица	534	705	962	1114	1201	1312	1373	1556	1754	1938

В настоящее время в городе насчитывается 4 крупных (бюджетообразующих) предприятия. В городе создано и работает 214 малых предприятий, из которых 56 занимаются производством.

В городе насчитывается 16 строительных организаций и предприятий с общей численностью работающих 1318 чел.



**Рис.11. Субъекты хозяйственной деятельности**

В 2006 г. в городе увеличилось количество зарегистрированных предпринимателей - физических лиц. Такая тенденция сохранялась в течение последних 10 лет.

Город имеет большой промышленный потенциал. В отраслевой структуре промышленности значительное место принадлежит химической промышленности - более 98%, строительный комплекс - 1,5%.

**Таблица 19. Техничко-экономические показатели предприятий промышленности**

<i>Показатели</i>	2005	2006	2007	2008 (прогноз)
Объем производства продукции в действующих оптовых ценах, тыс. грн.	646872,8	707212,0	818123,0	1124404,0
Темп роста производства в сопоставимых ценах (%)	109,3	115,6	137,4	113,1
Среднесписочная численность штатных работников (чел)	4738	5005,0	5410	5535
Фонд оплаты труда, тыс. грн.	63105,6	73680,4	87132,3	98000,0
Среднемесячная заработная плата (грн.)	1331,9	1472,1	1610,5	1770,5

Численность работающих в эквиваленте полной занятости за 2006 год по промышленным предприятиям составила всего 5005 чел., т. е. увеличилась на 767 чел. (на 5,6%) против 2005 года.

Основная доля доходной части бюджета города формируется за счет четырех предприятий: ОАО «Крымский содовый завод», ОАО «Бром», ОАО «Поливтор», ЗАО «Укснаб».

Самый большой удельный вес в выпуске товарной продукции занимает продукция ОАО «Крымский содовый завод» (в 2006 г. объем производства промышленной продукции 502 млн. грн.). На его долю приходится около 10% промышленного потенциала Автономной республики Крым.

Крымский содовый завод - крупнейший из 3-х содовых заводов Украины. Производство соды начато в 1975 году. Предприятие производит более 2% мирового производства соды и обеспечивает 80% внутреннего рынка. Кроме кальцинированной соды марки «А» и марки «Б» (лёгкой и тяжёлой) производится известь строительная, соль садовая техническая, чистящие средства, синтетические моющие средства.

Некоторые виды продукции являются уникальными для Украины и конкурентоспособными на мировых рынках и не вырабатываются другими предприятиями Украины и Крыма. ОАО «Крымский содовый завод» — единственное в Украине предприятие, которое производит и экспортирует тяжелую кальцинированную соду.

Экспорт соды в страны СНГ и дальнего зарубежья составляет более 60% от общей реализации. Качество крымской соды отвечает мировым стандартам. Более 95% соды вырабатывается высшим и первым сортами. Три «Международных бриллиантовых звезды качества» и «Арка Европейской Золотой звезды за корпоративный имидж и качество» присуждены продукции содового завода Международным комитетом Национального института Маркетинга в разных странах Европы и Америки.

Крымский содовый завод - единственный из пяти содовых заводов СНГ, который пользуется бессточным накопителем-испарителем, не сбрасывает отходы ни в реки, ни в моря, ни в подземные горизонты.

Предприятие входит в пятерку основных плательщиков бюджета АРК. ОАО «КСЗ» является основным бюджетообразующим предприятием города. При заводе создан лечебный оздоровительный центр и профессиональная волейбольная команда.

ОАО «Бром» построено в 1932 г., и более 70 лет специализируется на выпуске брома, его неорганических солей, броморганических соединений, бром железа, оксидов и карбонатов магния. Предприятие поставляло свою продукцию предприятиям химической, фармацевтической, электротехнической, оптико-механической промышленности.

Продукция завода конкурентоспособна и востребована. В 2006г. объем выпускаемой продукции составлял 64 млн. грн., результат деятельности в 2007 году – 92 млн. грн.

Экспорт составляет от 10% до 100% объема основных видов продукции. Широкий ассортимент и высокое качество продукции регулярно демонстрируется на международных выставках и ярмарках. Так в 1994 г. в Мадриде (Испания) ОАО «Бром» было удостоено Международной премии за коммерческий престиж, а в 1996 г. в Копенгагене (Дания) – Международной премии «Золотой глобус».

ЗАО «Укснаб» занимается производством промышленного холодильного и вентиляционного оборудования (пивные охладители). Предприятие создано как субъект СЭЭЗ «Сиваш» в 1999 и входит в холдинг "Украинская пивная компания". Специализируется на производстве линий для охлаждения пива и безалкогольных напитков (охладителей) типа "Сиваш" - уникальной продукции, которую не выпускают ни в одной из стран СНГ. Комплектующие изделия поставляются ведущими европейскими производителями. В 2007 году объем производства продукции составил 156741 тыс. грн.

ОАО «Поливтор», в Красноперекопске работает с 1990 г. Вид деятельности - производство пластмасс в первичных формах (трубы полиэтиленовые для строительства и ремонта систем водо- и газоснабжения канализации); переработка полимерных отходов и выпуск изделий из материалов переработки. Выпуск промышленной продукции 2006 году составил 52 млн. грн., (темп роста 217,3%).

В городе растет удельный вес продукции, производимой небольшими предприятиями. При этом последние три года наблюдается уменьшение количества единиц малых предприятий.

**Таблица 20. Зарегистрированные малые предприятия**

2001	2002	2003	2004	2005	2006
200	214	241	231	168	142

В сфере малого бизнеса находится производство мебели, стройматериалов, хлебобулочных и кондитерских изделий, переработка мясных и рыбных продуктов. В городе также есть предприятия, занимающиеся производством металлических конструкций, керамических изделий, ремонтом машин. Все они создают новые рабочие места, пополняют городскую казну, насыщают рынок товаров, давая потребителю выбор.

**Таблица 21. Субъекты предпринимательской деятельности по отраслям**

	1998	1999	2000	2001	2002	2003	2004	2005	2006
Сельское хозяйство	25	27	27	28	32	31	31	26	23
Рыбное хозяйство	-	-	2	2	1	1	1	3	2
Промышленность, в т.ч.:	102	91	76	80	80	79	80	78	76
добывающая промышленность	3	3	3	4	5	5	7	6	6
обрабатывающая промышленность	96	85	70	73	72	71	70	69	68
производство электрoэн, газа, воды	3	3	3	3	3	3	3	3	2
Строительство	64	57	50	55	56	58	61	62	64
Оптовая и розничная торговля	167	144	126	138	144	141	141	147	151
Отели и рестораны	26	24	12	14	15	15	14	13	12
Транспорт и связь	16	14	15	17	19	18	19	21	22
Финансовая деятельность	17	15	16	15	14	15	14	14	14
Операции с недвижимостью, услуги юридическим лицам	16	18	51	54	57	59	61	65	67
Образование	8	12	11	11	12	13	13	19	19
Здравоохранение и соц. помощь	16	14	16	20	20	22	25	28	27
Коллективные, общественные и личные услуги	79	82	76	80	81	87	95	103	118

Наибольшее количество субъектов хозяйствования создано в отраслях: оптовой и розничной торговле, предоставлении услуг и промышленности.

**Таблица 22. Общий объем продукции, тыс. грн.**

	2000	2001	2002	2003	2004	2005	2006
Сельское и рыбное хозяйство	10245	8106	259	150	61	712	-
Промышленность, в т.ч.:	260111	293518	350142	389510	562057	658472	735304
добывающая	3398	2093	8359	8561	2343	1421	-
обрабатывающая	249326	284225	334148	372752	550447	646614	722972
производство эл., газа и воды	7386	7199	7634	8197	9266	10436	12332
Строительство	13926	16437	12028	15925	17325	14699	27744
Оптовая и розничная торговля	25397	114695	92968	65178	69668	179189	312444
Отели и рестораны	993	1181	1089	1022	1266	2435	1735
Транспорт и связь	7549	2429	2268	2269	2089	2337	2623
Финансовая деятельность	1208	3555	4962	4455	5038	5030	3964
Операции с недвижимостью, услуги юридическим лицам	3720	3214	4348	3224	6053	7033	8271
Образование	121	150	187	197	255	363	-
Здравоохранение и социальная помощь	130	853	2133	3737	2352	2103	2985
Коллективные, общественные и личные услуги	185	358	1009	679	862	1088	1363
Всего	325262	445866	471416	487384	667833	873465	1096693

В местной экономике по объемам производства продукции первое место принадлежит промышленности (85% - продукция химической промышленности - около 500 млн. грн.).

Второй после промышленности по объемам производства (более 300 млн. грн. в год) является городская отрасль оптовой и розничной торговли. Это сфера малого предпринимательства, которая характеризуется ежегодным увеличением количества субъектов хозяйствования. На 01.01.07 в городе зарегистрировано 1776 СПД, из них 70% физические лица.

Торговая сеть города насчитывает 599 единиц магазинов, кафе, ресторанов, баров, столовых, магазинов-складов и т. д. Ежегодно на открытие торговых объектов и объектов сферы услуг выдается около пятисот разрешений. С началом летнего сезона открывается более 10 дополнительных объектов по продаже мороженого, безалкогольных напитков, продовольственных и промышленных товаров.

Преимущественное направление в предпринимательской деятельности занимает торгово-посредническая деятельность и деятельность в сфере услуг, таких как индивидуальный пошив одежды, ремонт мебели, фотоуслуги, ритуальные услуги, ремонт и техническое обслуживание транспортных средств, медицинские услуги и много других видов платных услуг населению. Всего насчитывается более 86 объектов сферы услуг.

Для взаимодействия органов местного самоуправления с субъектами предпринимательской деятельности в городе создан «Союз промышленников – работодателей» и «Красноперекопская ассоциация предпринимателей – физических лиц».

В городе постоянно ведется работа по проведению косметических ремонтов фасадов и внутренних помещений сезонной и стационарной сети; благоустройству и реконструкции действующих рынков; упорядочению торговли продуктами питания. Существующая торговая сеть обеспечивает удовлетворение потребностей населения в торговых услугах в полном объеме. Работают 4 рынка на 1215 благоустроенных торговых мест.

Финансовую инфраструктуру городского бизнеса представляют отделения банков: «Проминвестбанк», ОАО «Ощадбанк», АБ «Киевская Русь», КД «Приватбанк», АКБ «Укрсоцбанк и уникредитгруп», ОАО «Европейский банк развития и сбережений», ОАО «Райфайзербанк «Аваль», АКБ «Черноморский банк развития и реконструкции», АКБ «Правэксбанк», ОАО «Укргазбанк», банк «Клиринговый дом» и 4 страховых компании.

## 5.2. ВНЕШНЕЭКОНОМИЧЕСКАЯ И ИНВЕСТИЦИОННАЯ ДЕЯТЕЛЬНОСТЬ

Внешнеторговый оборот товарами за 11 мес. 2007 г составил всего 118223,3 тыс. дол. США, что больше чем в 2006 году на 22%.

**Таблица 23. Внешнеторговый оборот, тыс. дол. США**

	2006	11 мес. 2007
Экспорт	83223,6	102252,8
Импорт	13640,0	15970,5

Объемы экспорта производственной продукции города ежегодно превышают объем импортированной продукции более чем в 6 раз.

**Таблица 24. Структура экспорта по странам, тыс. дол. США**

	2002	2003	2004	2005	2006
Страны СНГ (без России)	9522,3	8262,5	15664,6	24351,5	28057,1
Отдельно Россия	7790,1	7628,6	16751,0	16885,8	31292,3
Страны ЕС	11088,3	13811,3	17427,8	22337,6	14023,6
США и Канада	–	1320,4	30,3	248,2	753,4
Страны Ближнего Востока и Турция	1819,4	1572,2	2702,4	4396,9	4004,7
Другие	5140,2	2616,6	2193,7	8568,2	4955,1

Традиционно в экономике региона наибольшая доля экспорта у продукции химической промышленности, на втором месте продукция ОАО «Укснаб» - холодильное оборудование.

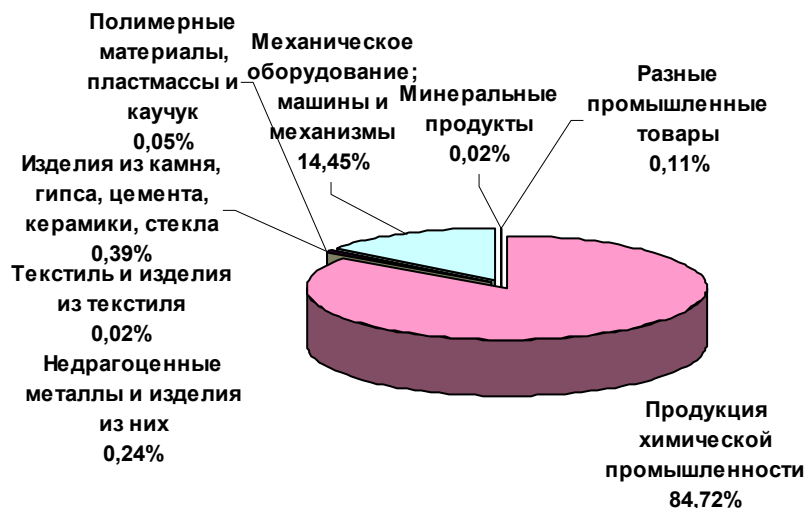


Рис.13. Структура экспорта (в разрезе видов продукции), 2006, %.

На протяжении последних пяти лет наиболее динамично росли объемы экспорта в Россию, а также, в другие страны СНГ, в сумме – это большая часть экспорта продукции промышленности города.

На третьем месте – страны ЕС, в которые объемы экспорта в 2006 году уменьшились почти на треть.

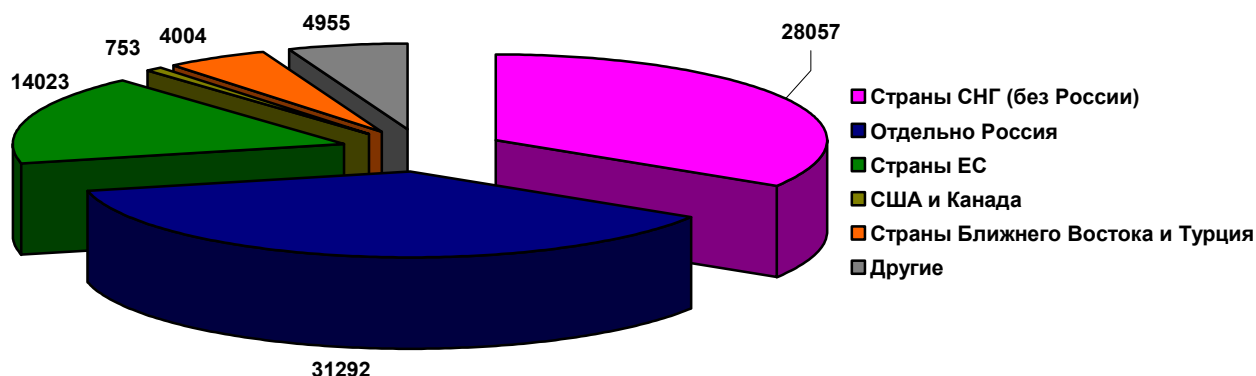


Рис.14. Структура экспорта (в разрезе стран мира), 2006

Общий объем инвестиций за весь период учета с начала инвестирования составил 48,3 млн. долларов США, что составляет 1593,7 долларов на жителя города. 81% всех иностранных инвестиции приходится на предприятия химической промышленности.

Иностранные инвестиции в 2007 г. в объеме 925,32 тыс. долл. США вкладывались в химическую промышленность города, в ОАО «Крымский содовый завод».

Таблица 25. Структура прямых иностранных инвестиций, тыс. дол. США

Страны и регионы	Сума, тыс. долл. США	Структура, %
Германия	39135	82,6
Великобритания	8179	17,3
Другие: Турция, Канада, Чешская Республика	48	0,1
Всего	47362	100,0

### 5.3. НАИБОЛЬШИЕ РАБОТОДАТЕЛИ

На территории города наибольшими работодателями являются 17 предприятий и учреждений.

**Таблица 26. Основные работодатели (2006 г.)**

	<i>Предприятие</i>	<i>Вид деятельности (основной)</i>	<i>Кол-во работников</i>
1.	ОАО «Крымский содовый завод»	Промышленность	3323
2.	ОАО «Бром»	Промышленность	1008
3.	ЗАО «УКСнаб»	Промышленность	530
4.	Укрпочта	Связь	288
5.	Красноперекопское управление водного хозяйства	Сельское хозяйство (услуги в растениеводстве)	284
6.	КЖЭП	ЖКХ	244
7.	Красноперекопское управление газового хозяйства	ЖКХ	208
8.	ПП ВКХ (Горводоканал)	ЖКХ	206
9.	ОАО «Поливтор»	Промышленность	144
10.	КМ ППЖТ	Транспорт	111
11.	ДП «Спецмонтаж - 1»	Строительство	88
12.	КП «Тепловые сети»	ЖКХ	85
13.	ОАО Красноперекопское АТП – 14332	Транспорт	58
14.	ООО «ДСУ - 49»	Строительство	48
15.	ООО «Гидрострой - 5»	Строительство	43
16.	ЗАО «Крымская экскавация»	Транспорт	39
17.	КП «Коммункомбинат»	ЖКХ	39

### 5.4. ГОРОДСКОЙ БЮДЖЕТ

Доходная часть городского бюджета в 2007 году фактически составила 53210,3 тыс. грн., в том числе: общий фонд – 47218,9 тыс. грн.; специальный фонд – 5991,4 тыс. грн. По сравнению с 2006 г. доходная часть выросла на 37%. Доходы городского бюджета в 2008 г. прогнозируются на уровне 61,0 млн. грн.

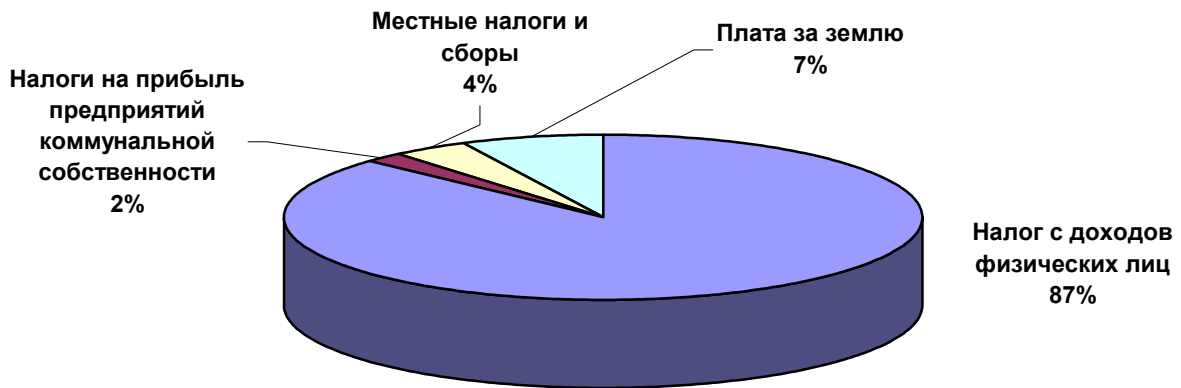
Основной бюджетобразующей отраслью Красноперкопска является химическая промышленность, в частности ОАО «Крымский содовый завод» и ОАО «Бром».

Расходы общего фонда городского бюджета на 2007г. составили 45562,9 тыс. грн.

**Таблица 27. Фактическое поступление доходов в городской бюджет (общий фонд)**

	<b>2003</b>	<b>2004</b>	<b>2005</b>	<b>2006</b>	<b>2007</b>
Налог с доходов физических лиц	8322,6	9508,6	10989,6	13370,4	18971,2
Налоги на прибыль предприятий коммунальной собственности	43,5	2,7	122,4	299,0	438
Местные налоги и сборы	673,5	668,6	747,1	817,2	873,4
Плата за землю	957,9	1052,9	1150,8	1248,1	1553,9
в т.ч. налог на землю	815,9	826,7	647,0	719,7	720,9
<b>Налоговые поступления всего</b>	<b>10999,9</b>	<b>12440,3</b>	<b>14397,0</b>	<b>17103,4</b>	<b>23541,8</b>
Плата за аренду коммунального имущества	66,2	89,8	116,6	163,1	352,6

Основной удельный вес в структуре собственных доходов городского бюджета занимают: налог с доходов физических лиц; плата за землю; единый налог; местные налоги и сборы.



**Рис.15. Структура налоговых поступлений в городской бюджет**

Из Государственного бюджета Украины в 2007 году в виде субвенций получено 9874,8 тыс. грн., из бюджета Красноперекопского района 3686,0 тыс. грн.

**Таблица 28. Участки города, предусмотренные под застройку**

<i>Адрес и предназначение земельных участков</i>	<i>Собственник</i>	<i>Площадь (га)</i>
Под объект придорожного сервиса. Ул. Таврическая, в районе ж/д вокзала	Городской совет	0,2
Под торговый центр. Поселок индивидуальных построек «Лазурный»	Городской совет	0,25
Под строительство соцкультбыта, объекта торговли. Ул. Проектная / ул. Гоголя в районе 8 микрорайона	Городской совет	0,8
Под строительство промышленных объектов. Ул. Промышленная район Содового завода	Городской совет	10,0
Под строительство промышленных объектов. Район бывшей базы УПТК	Городской совет	5,0

Город имеет участки, предусмотренные под застройку, что являются потенциальными источниками поступлений в местный бюджет.

## VI. ИНФРАСТРУКТУРА. УЧРЕЖДЕНИЯ ОБЩЕСТВЕННОГО ПОЛЬЗОВАНИЯ

### *Коммунальная инфраструктура города*

Жилищно-коммунальное хозяйство города обслуживают 6 предприятий различных форм собственности, из которых три коммунальных предприятия выполняют услуги и работы по благоустройству города.

В коммунальной собственности городского совета находятся:

- КЖЭП – коммунальное жилищно-эксплуатационное предприятие, оказывающее услуги по эксплуатации и содержанию жилого фонда;
- КПКК – коммунальное предприятие «Коммунокомбинат», обеспечивает содержание объектов благоустройства, уличное освещение, санитарную очистку и размещение твердых бытовых и промышленных отходов.
- КПТС - коммунальное предприятие тепловых сетей. КПТС оказывает услуги централизованного отопления и горячего водоснабжения жилищного фонда, бюджетных учреждений и прочих потребителей.

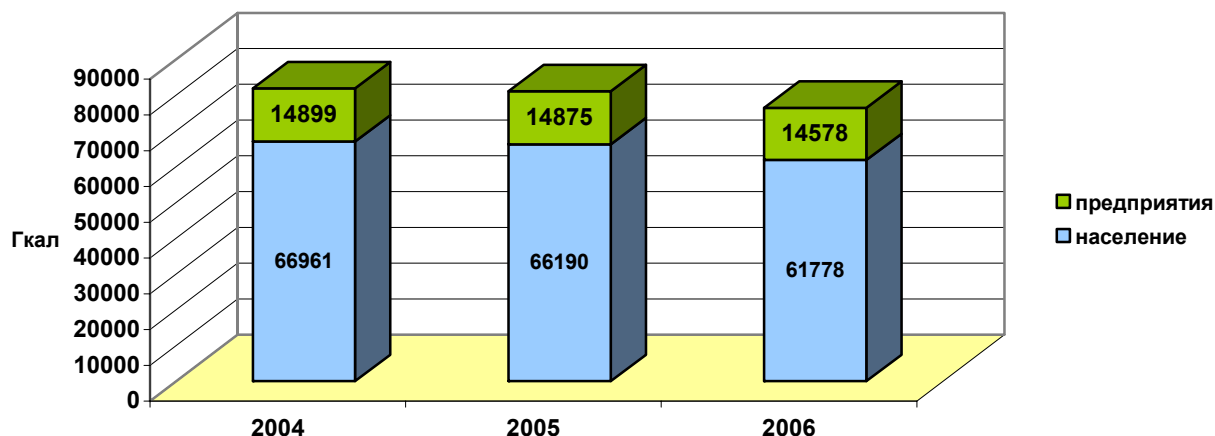


Рис.16. Энергопотребление тепла, Гкал

Снижение потребления тепловой энергии от системы централизованного отопления – это следствие установки автономного отопления, как предприятиями, так и физическими лицами.

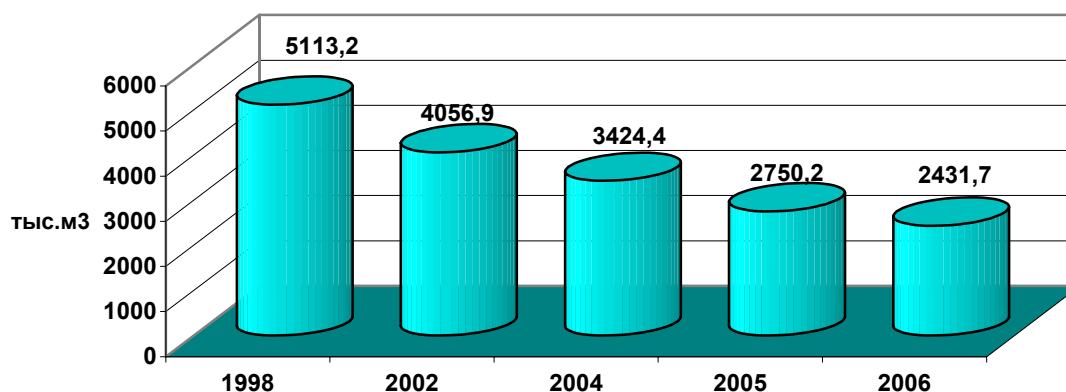


Рис.17. Потребление питьевой воды, тыс.м<sup>3</sup>

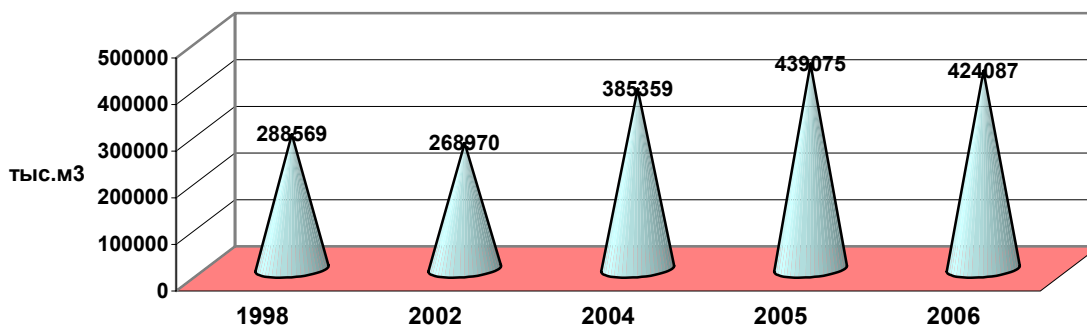
Водоснабжение города и водоотведение осуществляет Красноперекоепское производственное предприятие водопроводно – канализационного хозяйства (КППВКХ) состоящее в собственности Автономной Республики Крым.

Снижение объёмов потребления питьевой воды населением и предприятиями города связано с вводом в действие собственных скважин на территории некоторых предприятий и установкой приборов учета предприятиями и жителями города.

Питьевая вода для жителей города подается из пяти артезианских скважин Воронцовского водозабора, расположенного в 15 км от города. Наметилась тенденция роста минерализации воды. Это связано с изменением гидрологических условий под влиянием техногенных факторов, среди которых главенствующая роль принадлежит Северо-Крымскому каналу. Красноперекоепскому ППВКХ дано разрешение Госстандарта Украины № 3-3 /7-528 от 28.10.2005 г. на отклонение от требований ГОСТа 2874-82 «Вода питьевая» по следующим показателям: жесткости-20 мг/дм<sup>3</sup>, хлоридам-700 мг/дм<sup>3</sup>, сухому остатку-2500 мг/дм<sup>3</sup> - до 28.10.2007 года.

Питьевая вода, которой обеспечивается город Красноперекоепск, не соответствует по отдельным показателям требованиям ГОСТа 28.74-82 «Вода питьевая». Начиная с 1994 года резко ухудшились показатели, характеризующие качество питьевой воды, жесткость, хлориды, сульфаты. Высокий солевой состав питьевой воды может привести к значительному росту заболеваний у населения мочеполовой системы и желудочно-кишечного тракта.

Услуги электроснабжения и газоснабжения оказывают соответственно Красноперекоепские электрические сети ОАО «Крымэнерго» и Красноперекоепское управление эксплуатации газового хозяйства ОАО «Крымгаз».



**Рис.18. Энергопотребление газа предприятиями и населением, тыс. м<sup>3</sup>**

Увеличение объемов потребляемого газа в основном связано с ростом объемов производства на предприятиях и использованием установок автономного отопления.

#### ***Система связи***

Услуги электросвязи в городе предоставляют цех № 8 ЦЭС №2 г. Джанкоя УД ОАО «Укртелеком», а также ЦЭС ОАО «Крымский содовый завод» с общей численностью 7560 номеров. Количество квартирных телефонов по городу – 5641, работает 37 универсальных телефона-автомата.

В городе работает станция мобильной связи и узел сети Интернет.

#### ***Транспортная инфраструктура***

На городских маршрутах осуществляют перевозки автобусы – 6 единиц транспорта, маршрутное такси - 1 единица, такси - 46 единиц автомобилей.

Оказанием услуг транспорта занимается городское АТП, которое в 1996 году преобразовалось в открытое акционерное общество «Красноперекоепское АТП 13332». По состоянию на 01.01.07 численность автобусов составляет 48 единиц, работает на предприятии 59 человек.

В городе работают 6 автозаправочных и одна газозаправочная станция.



**Рис.19. Общественный транспорт**

### *Система образования*

Потенциал системы образования города составляют 20 учреждений коммунальной собственности, которые позволяют обеспечить реализацию всех видов образования от дошкольного до профессионального. Действующая сеть включает:

- 7 школ, в их числе: 4 средних общеобразовательных школы; учебно-воспитательный комплекс «школа-лицей» №2; специальная школа интенсивной педагогической коррекции для детей с задержкой психического развития; вечерняя (сменная) школа;
- 7 дошкольных учебных учреждений, в т.ч. сад санаторного типа для детей, нуждающихся в укреплении здоровья;
- 5 внешкольных учреждений;
- межшкольный учебно-производственный комбинат, на базе которого обеспечено изучение основ профессий по 5 специальностям.

**Таблица 29. Выпускники учебных учреждений**

1996	1997	1998	1999	2000	2001	2002	2003	2004	2005	2006	2007
391	435	292	324	378	376	342	565	395	396	380	343

Обучением и воспитанием охвачены 5749 детей и подростков города. Подходы к формированию сети соответствуют нормативным требованиям: на 100 мест воспитывается 95 детей, наполняемость классов составляет 28 человек, на 48% сократилось количество учащихся, обучающихся во вторую смену, 78,6% первых классов функционируют на базе ДУУ в режиме полного дня. Открыто 163 классов и групп с украинским, крымскотатарским, русским языками обучения, что полностью обеспечивает запросы общественности города, 45 учащихся обучаются на государственном языке.

Финансирование деятельности учреждений образования обеспечивается в полном объеме за счет средств местного бюджета.

Музыкальная и художественная школы способствуют развитию талантов и творческих наклонностей детей и подростков города.

### *Система медицинских учреждений.*

Красноперекопская ЦГБ является коммунальной собственностью Красноперекопского городского совета. Больничный комплекс занимает земельный участок площадью 7 га, здание главного корпуса площадью 12078 кв.м. Больница – первой категории. Поликлиника ЦГБ расположена в отдельно расположенном здании. Расчетная мощность – 660 посещений в смену, в настоящее время мощность поликлиники составляет 505 посещений в смену. Прием больных в поликлинике осуществляется по следующим специальностям: терапия, хирургия, гинекология, невропатология, урология, офтальмология, отоларингология, эндокринология, травматология. Работа поликлиники осуществляется в дневное время.

Медицинскую помощь оказывают 97 врачей, 386 человек среднего и младшего медицинского персонала. Общее количество коек по Краснопереконской ЦГБ составляет 240 коек. На сегодняшний день Центральная городская больница предоставляет для лечащихся пациентов 84 койки, в т.ч. 65 в дневном в стационаре; 19 - в поликлинике.

Финансирование системы здравоохранения обеспечивается за счет средств местного бюджета.

### ***Краснопереконск - культурный центр Северного Крыма.***

На территории города действуют: городской Дворец культуры; детская музыкальная школа; городской музей; культурный центр ОАО «Крымский содовый завод»; кинозрелищное предприятие «Таврия»; телерадиокомпания «Экран», радио «Пульс».

Зарегистрированы и действуют национальные общества, центры: немецкий культурный центр «Гостцимер»; общество корейской культуры; русская община Крыма; украинская «Просвита»; еврейская община; болгарское общество; общество Рерихов; армянская община.

При городском Дворце культуры действуют 41 коллектив самодеятельного художественного творчества и любительских объединений, в которых занимаются более 800 человек. 13 коллективов имеют высокие почетные звания «Народный» и «Образцовый», среди них – украинский хор, фольклорный театр русской песни «Лепота», эстрадный ансамбль танца «Айс-Крим», детский ансамбль баянистов, корейский ансамбль танца «Нежность», хор ветеранов войны и труда, эстрадная студия «Фортуна». Многие коллективы – лауреаты Всеукраинских смотров народного творчества. Значительный вклад в духовную жизнь города вносят клуб ветеранов, литературное объединение «Пятиозерье», ассоциация КВН.

Традиционные зрелищные мероприятия проводятся на протяжении всего года: День города; День химика; праздник «Юность уходит в жизнь»; творческие отчеты коллективов художественного творчества; праздники национальных культур; конкурсы «Музыкальная капель», «Живые родники», «Истоки».

### ***Система физической культуры и спорта***

В городе Краснопереконск созданы необходимые условия и широкие возможности для занятий физической культурой и спортом для всех категорий населения. С этой целью у нас сохранена и расширена сеть спортивных сооружений, не допущено их перепрофилирование. Свои услуги для занятий представляют 1 стадион на 4000 мест, 4 спортивных площадки и футбольных поля, 8 спортивных залов, 4 площадки с тренажерным оборудованием, 1 ДЮСШ. В микрорайонах города работают шесть спортивных детско-юношеских клубов по месту жительства населения. В 7 секциях занимаются 300 детей по различным видам спорта; бокс, вольная борьба, волейбол, футбол, фехтование, шатокан-каратэ и киокушинкай каратэ.

В городе работают 48 физкультурных работников, из которых 17 учителей физкультуры, 6 инструкторов – методистов и 7 тренеров – преподавателей по спорту.

Честь города на первенствах Крыма и Украины отстаивают городская команда «Химик» по футболу, команда «Крым – Сода» по волейболу в суперлиге.

Большой популярностью у населения города пользуются различные спортивно-массовые мероприятия, проводимые комитетом по физической культуре и спорту горисполкома, а также федерациями по видам спорта. Это комплексные спартакиады «Юность» по месту жительства населения, спартакиады школьников в двух возрастных группах, спортивные акции «Спорт - детям города» в рамках всеукраинской программы «Дети Украины», куда входят баскетбольные фестивали и кубки уличного футбола на Приморской площади, «Детская футбольная лига», турниры по шахматам, художественной гимнастике, восточным единоборствам, тяжелой атлетике и др. на основных спортсооружениях города. Ежегодно в более 50 спортивных мероприятиях по различным видам спорта принимает участие более тридцати тысяч жителей города. Совместно с региональной ассоциацией инвалидов и фондом социальной защиты населения ведется целенаправленная работа с инвалидами города, проводятся спартакиады и другие спортивно - оздоровительные мероприятия.

## VII. ОКРУЖАЮЩАЯ СРЕДА

### 7.1. АТМОСФЕРА

Основными источниками воздействия на атмосферу города Красноперекопска являются промышленные предприятия, объекты жилищно-коммунального хозяйства и автотранспорт. Главными загрязнителями атмосферного воздуха города являются ОАО «Крымский содовый завод» и ОАО «БРОМ» К преобладающим видам выбросов предприятиями относятся следующие вещества: окись углерода, диоксид азота, фтористый водород, хлористый водород, формальдегид, аммиак.

За последние 5 лет наметилась тенденция на увеличение уровня загрязнения атмосферного воздуха в городе Красноперекопске ИЗА (индекс загрязненности атмосферы) в 2003 г. составил 16,78; в 2004 г. – 16,90, 2005 г. – 18,94, 2006 г. – 20,3. Это значительно выше среднего показателя по стране.

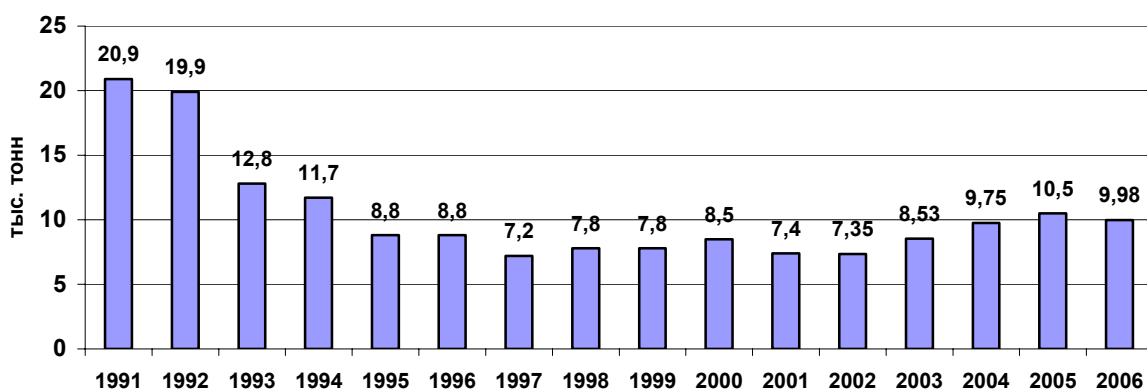
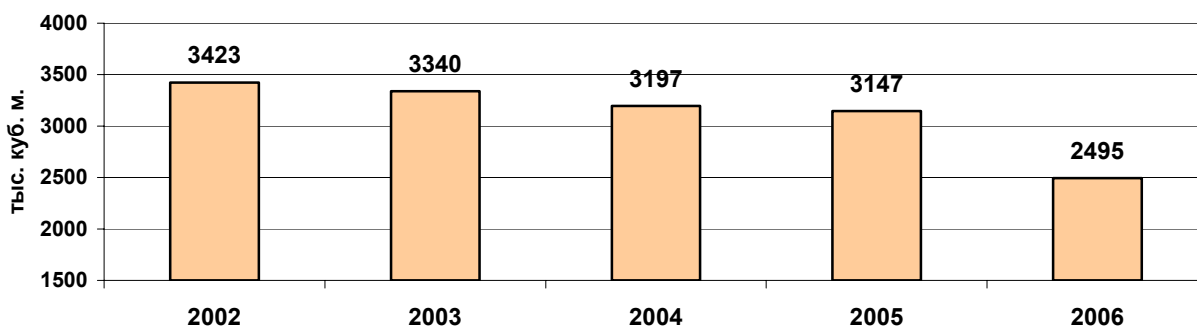


Рис.20. Валовой выброс вредных веществ в атмосферу предприятиями, тыс. т

### 7.2. УТИЛИЗАЦИЯ ОТХОДОВ

Основным источником воздействия на природные водные объекты является сброс сточных вод предприятиями жилищно-коммунального хозяйства и химической промышленности. Сброс производится в Каркинитский залив через очистные сооружения горводоканала, проектная мощность которых составляет 17,8 тыс. куб. м в сутки, коэффициент очистки доходит до 93 %. Производственные жидкие отходы ОАО «КСЗ» сбрасывает в накопитель-испаритель промстоков, расположенный в отгороженном дамбой северном отсеке озера Красного. Проектный объем заполнения накопителя – испарителя – 100 млн. куб. м, заполненный объем на данный момент составляет 89,5 млн. куб. м. Техническое состояние разделительной плотины, транспортной и ограждающих дамб удовлетворительное, но имеют место подмывы откосов и оползни бута, вызывающие необходимость проведения берегоукрепительных работ.

ОАО «БРОМ», извлекая бром из рапы Сиваша, сбрасывает отработанную рапу в отстойник-испаритель, откуда перекачивает ее в Чатырлыкский залив Черного моря. Так как в этот залив сбрасываются дренажные воды, хозяйственно-бытовые стоки после КОС г. Красноперекопска и вода с рисовых чеков, то это может привести к качественному изменению состава морских вод Чатырлыкского залива. Для обеспечения экологической безопасности постоянно ведутся наблюдения за влиянием данных объектов на окружающую природную среду.



**Рис.21. Динамика объема сточных вод, величина стока, тыс. куб. м**

Ежегодно утверждается Перечень предприятий и организаций по городу, которым доводятся лимиты на образование и размещение отходов (на 2008 г. – включено 13 предприятий). Экологическую опасность представляют существующие стихийные свалки. Необходимо выработать эффективный механизм сбора и утилизации полиэтиленовых отходов коммунальными службами города и ГК «Крымвторресурсы» для дальнейшей переработки на ОАО «Поливтор», закончить работы по расширению территории полигона для твердых бытовых отходов.

## **VIII. ТУРИЗМ**

Гости города Красноперекоска имеют возможность остановиться в городской гостинице «Фантазия», количество мест в которой ежегодно увеличивается.

**Таблица 30. Возможности размещения гостей города**

<i>Учреждение</i>	<i>Количество мест</i>	<i>Годовая заполняемость, %</i>
Гостиница «Фантазия»	119	37%

Количество гостей, которые посещали город, и регистрировались в гостинице, незначительно колебалось, но обычно не превышало 6 тыс. туристов в год. Общее количество гостей города, особенно в летнее время, значительно больше, но учет их точного количества не ведется.

**Таблица 31. Количество гостей города (гостиница «Фантазия»)**

1996	1997	1998	1999	2000	2001	2002	2003	2004	2005	2006
4942	5580	5992	4158	3952	4867	3870	3010	4075	3986	16129

В 2006 году, в связи с празднованием юбилея города, количество гостей (представителей бизнеса, власти, творческих и спортивных коллективов) выросло в 4 раза по сравнению с 2005 годом.

**Таблица 32. Вместительность сооружений культурно-спортивного назначения**

<i>Сооружение</i>	<i>Вместает, чел.</i>	<i>События или мероприятия</i>
Стадион «Химик»	4116	Игры чемпионатов, городские мероприятия
Спортивный комплекс ОАО «Крымский содовый завод»	350	Игры национальных чемпионатов, турниров. Волейбольная команда «Крым - Сода» (суперлига).

В городе работает бюро путешествий и экскурсий.

## IX. ЦЕЛИ РАЗВИТИЯ ГОРОДА

Городским советом регулярно принимаются целевые программы по ключевым направлениям развития города.

№	Название Программы	Решение сессии, №, дата	Срок/ период	Источники финансирования
<b>Управление экономики и регуляторной политики</b>				
1	Программа социально-экономического развития г. Красноперекоск на 2008 год	Рассматривается в январе	2008	Гос. Бюджет Бюджет АРК Местный бюджет Спонсорские средства
2	Программа поддержки и развития малого предпринимательства в г. Красноперекоск на 2007-2008 г.г.	Решение 10 сессии 5 созыва от 21.12.06 г. № 121	2 года	Местный бюджет
3	Программа охраны и улучшения окружающей природной среды на территории г. Красноперекоск на 2006-2009 г.г.	Решение 44 сессии 4 созыва от 15.03.06 г. № 618	4 года	Бюджет АРК Средства предприятий местный бюджет
<b>Главный специалист по делам семьи, молодежи, спорта</b>				
4	Программа земельной реформы в г. Красноперекоск 2005-2011	Решение 29 сессии 4 созыва от 22.12.04 г. № 425	7 лет	Гос. Бюджет Местный бюджет
5	Программа становления тендерного равенства 2007-2010 г.г	Решение 17 сессии 5 созыва от 21.03.07г №171	4 года	Местный бюджет, спонсорские средства
6	Программа развития детско-юношеского футбола	Решение 32 сессии 5 созыва от 26.12.07г №213	2008	Местный бюджет
7	Программа развития физической культуры и спорта 2007-2011	Решение 27 сессии 5 созыва от 19.10.07г. №316	5 лет	Местный бюджет, спонсорские средства
<b>ОКС и КС</b>				
8	Стратегический план реформирования ЖКХ города 2004-2010 г.г.	Решение сессии от 27.10.04г №413 и от 21.11.07г №297	7 лет	Бюджет АРК Госбюджет бюджет Местный бюджет Средства предприятий
9	Программа благоустройства 2008-2011 г.г.	Решение сессии от 10.08.07г №251	4 года	Местный бюджет Межбюджетные трансферты
<b>УТ и СЗН</b>				
10	Программа улучшения состояния безопасности, гигиены труда и производственной сферы на предприятиях, в учреждениях и организациях города на 2006-2011 г.г.	Решение 7 сессии 5 созыва от 21.09.07г	6 лет	Местный бюджет Средства предприятий ФССНС
11	Программа занятости населения города 2006-2007 г.г.	Решение 40 сессии 4 созыва от 22.12.05г №574; Решение 17 сессии 5 созыва от 21.03.07г №174	2 года	Местный бюджет Средства предприятий
12	Программа социальной поддержки малообеспеченных граждан «Забота»	Решение ГИК от 02.03.05г №450		Местный бюджет
<b>Управление образования</b>				
13	Программа развития общего среднего образования г. Красноперекоска на 2000-2010 г.г.	Решение 21 сессии 3 созыва от 13.06.00 г. № 176	11 лет	Местный бюджет
14	Программа развития дошкольных учебных заведений г. Красноперекоск на 2007-2010 г.г.	Решение 9 сессии 5 созыва от 29.11.06 г. № 114	4 года	Местный бюджет
15	Программа развития внешкольных учебных учреждений г.	Решение 11 сессии 4 созыва от 26.01.03 г. № 125	6 лет	Местный бюджет

	Красноперекопск на 2003-2008 г.г.			
16	Программа «Учитель» г. Красноперекопска 2004-2012г.г	Решение 17 сессии от 26.10.03г. №236	9 лет	Местный бюджет
17	Программа информатизации учреждений образования 2007-2010 г.г.	Решение 27 сессии 5 созыва от 19.10.07г №274	4 года	Местный бюджет
<b>Культура</b>				
18	Программа развития культуры 2006-2011	Решение 9 сессии 5 созыва от 29.11.07г. №9	5 лет	Бюджет АРК Местный бюджет Спонсорские средства
<b>ЧС и ГЗН</b>				
19	Программа мероприятий по обеспечению пожарной безопасности г. Красноперекопска 2003-2010 г.г.	Решение 13 сессии 24 созыва от 23.04.03г. №149	8 лет	
20	Программа создания страхового фонда документации г. Красноперекопск на 2005-2010 г.г.	Решение 30 сессии 4 созыва от 21.01.05 г. № 446	6 лет	Местный бюджет
<b>Служба по делам несовершеннолетних</b>				
21	Программа преодоления детской беспризорности и безнадзорности в г. Красноперекопске 2006-2010 г.г.	Решение 10 сессии 5 созыва от 21.12.06г №120	5 лет	Местный бюджет Спонсорские средства
<b>Отдел по вопросам межнациональных отношений</b>				
22	Об утверждении Программы расселения и обустройства депортированных крымских татар и лиц других национальностей, которые возвратились на проживание в Украину, их адаптации и интеграции в украинское общество 2006-2010 г.г.	Постановление Кабинета Министров от 11.05.06г. №637	5 лет	Госбюджет
23	О выполнении Программы обустройства и социально-культурного развития депортированных граждан в АРК и освоении бюджетных средств	Постановление Кабинета Министров от 11.05.06г. №637	2008	Бюджет АРК
24	Программа создания страхового фонда документации г. Красноперекопск на 2005-2010 г.г.	Решение 21 сессии 4 созыва от 14.04.04 г. № 327	6 лет	Местный бюджет
<b>ЦГБ</b>				
25	Программа по подготовке молодежи к военной службе, организации приписки и проведению призыва граждан Украины на военную службу 2007-2009 г.г	Решение 17 сессии 5 созыва от 21.03.07г №172	3 года	
26	Программы развития территориальной службы медицины катастроф на 2008-2011 годы	Решение 30 сессии 5 созыва от 21.11.07г. №295	4 года	Местный бюджет

### КОНТАКТНАЯ ИНФОРМАЦИЯ

Городской голова Абисов Владимир Филиппович, т. (06565) 21602, 21848  
Секретарь городского совета Финиковская Валентина Иосифовна, т. (06565) 2-18-64  
Адрес городского совета: г. Красноперекопск, площадь Героев Перекопа, 1-а.

\*\*\*

*Профиль громады города Красноперекопска разработан в рамках проекта  
«Экономическое развитие городов» / USAID*

Координатор проекта: Игорь Лепёшкин, e-mail: [ilepyoshkin@led.net.ua](mailto:ilepyoshkin@led.net.ua)

Консультант: Владимир Проскурнин, т.(050)6108367, e-mail: [vpv@sivash.net](mailto:vpv@sivash.net)

Профиль сформирован исполкомом городского совета, ответственный: начальник управления экономики и регуляторной политики Мещанова Ольга Анатольевна,  
т. (06565) 2-49-00, e-mail: [econom@sivash.net](mailto:econom@sivash.net)