

# ЛОЗОВА

## ПРОФІЛЬ ГРОМАДИ

Підготовлено

**Експертним комітетом з стратегічного  
планування**

за допомоги

**Проекту «Економічний розвиток міст»**



Серпень 2007 р.

## Зміст

I ВСТУП.....	5
I.A. ЗАГАЛЬНІ ВІДОМОСТІ.....	5
I.B. КОРОТКИЙ ІСТОРИЧНИЙ НАРИС ПРО МІСТО ЛОЗОВА.....	6
I.C. КОРОТКА ІНФОРМАЦІЯ ПРО ХАРКІВСЬКУ ОБЛАСТЬ.....	7
I.D. ХАРАКТЕРИСТИКА ЛОЗІВСЬКОГО РАЙОНУ.....	9
II НАСЕЛЕННЯ.....	11
II.A. ЗАГАЛЬНА ДЕОГРАФІЧНА СИТУАЦІЯ МІСТА.....	11
II.B. ОСВІТНІЙ РІВЕНЬ НАСЕЛЕННЯ.....	13
III ЖИТЛО.....	11
III.A. ЗАБЕЗПЕЧЕНІСТЬ НАСЕЛЕННЯ ЖИТЛОМ.....	11
III.B. РОЗВИТОК НОВОГО БУДІВНИЦТВА В МІСТІ.....	13
IV ЗАЙНЯТІСТЬ І ДОХОДИ НАСЕЛЕННЯ.....	11
IV.A. ЗАЙНЯТІСТЬ НАСЕЛЕННЯ.....	11
IV.B. ДОХОДИ НАСЕЛЕННЯ.....	13
IV.C. БЕЗРОБІТТЯ.....	21
V ЕКОНОМІКА.....	24
V.A. СУБ'ЄКТИ ГОСПОДАРСЬКОЇ ДІЯЛЬНОСТІ.....	24
V.B. НАЙБІЛЬШІ РОБОТОДАВЦІ МІСТА.....	30
V.C. ЕКОНОМІКА МІСТА.....	31
VI. ЗАКЛАДИ СУСПІЛЬНОГО КОРИСТУВАННЯ ТА ІНФРАСТРУКТУРА.....	33
VII. ДОВКІЛЛЯ.....	41
VIII. ТУРИЗМ.....	42
IX. ЦІЛІ РОЗВИТКУ МІСТА.....	43
X. ОСНОВНІ ХАРАКТЕРИСТИКИ МІСТА.....	44

## Таблиці

ТАБЛИЦЯ 1. ПОРІВНЯННЯ МІСТА ТА РАЙОНУ .....	5
ТАБЛИЦЯ 2. ФУНКЦІОНАЛЬНІ ХАРАКТЕРИСТИКИ МІСТ-КОНКУРЕНТІВ .....	6
ТАБЛИЦЯ 3. ЧИСЕЛЬНІСТЬ МЕШКАНЦІВ У МІСТІ ТА РАЙОНІ, 1999–2006 РР. ....	11
ТАБЛИЦЯ 4. РОЗПОДІЛ НАСЕЛЕННЯ ЗА ВІКОМ .....	13
ТАБЛИЦЯ 5. РОЗВИТОК ЖИТЛОВОГО ЗАБЕЗПЕЧЕННЯ .....	15
ТАБЛИЦЯ 6. ЗАБЕЗПЕЧЕННЯ ЖИТЛОМ МЕШКАНЦІВ МІСТА .....	15
ТАБЛИЦЯ 7. ВВЕДЕННЯ НОВОГО ЖИТЛА .....	15
ТАБЛИЦЯ 8. ПЕРЕЛІК БАГАТОКВАРТИРНИХ БУДИНКІВ, ОБ’ЄКТІВ НЕЗАВЕРШЕНОГО БУДІВНИЦТВА .....	16
ТАБЛИЦЯ 9. ЗАГАЛЬНІ ТЕНДЕНЦІЇ ЗМІНИ ЗАЙНЯТОСТІ (КІЛЬКІСТЬ РОБОЧИХ МІСЦЬ; НАЙМАНІ + САМОЗАЙНЯТІ) .....	16
ТАБЛИЦЯ 10. ЗАЙНЯТІСТЬ ЗА ВИДАМИ ДІЯЛЬНОСТІ .....	17
ТАБЛИЦЯ 11. СЕРЕДНЯ ЗАРОБІТНА ПЛАТА (ГРН.) .....	19
ТАБЛИЦЯ 12. ТЕМПИ ЗРОСТАННЯ ЗАРОБІТНОЇ ПЛАТИ % .....	19
ТАБЛИЦЯ 13. ЗАРОБІТНА ПЛАТА ЗА ВИДАМИ ДІЯЛЬНОСТІ .....	20
ТАБЛИЦЯ 14. РІВЕНЬ ЗАРЕЄСТРОВАНОГО БЕЗРОБІТТЯ .....	21
(У ВІДСОТКАХ ДО ЕКОНОМІЧНО АКТИВНОГО НАСЕЛЕННЯ ПРАЦЕЗДАТНОГО ВІКУ) .....	21
ТАБЛИЦЯ 15. КІЛЬКІСТЬ БЕЗРОБІТНИХ НА ОДНУ ВАКАНСІЮ (ЧИСЕЛЬНІСТЬ ЗАРЕЄСТРОВАНИХ БЕЗРОБІТНИХ, ПОДІЛЕНА НА КІЛЬКІСТЬ ВАКАНТНИХ РОБОЧИХ МІСЦЬ) .....	22
ТАБЛИЦЯ 16. ЗАРЕЄСТРОВАНІ БЕЗРОБІТНІ ЗА РІВНЕМ ОСВИТИ .....	22
ТАБЛИЦЯ 17. ЗАРЕЄСТРОВАНІ БЕЗРОБІТНІ ЗА ТРИВАЛІСТЮ БЕЗРОБІТТЯ .....	23
ТАБЛИЦЯ 18. ВІКОВА СТРУКТУРА ЗАРЕЄСТРОВАНИХ БЕЗРОБІТНИХ .....	23
ТАБЛИЦЯ 19. ЗАРЕЄСТРОВАНІ СУБ’ЄКТИ ГОСПОДАРСЬКОЇ ДІЯЛЬНОСТІ НА 1000 ЖИТЕЛІВ24 (НА 31 ГРУДНЯ) .....	24
А. ЮРИДИЧНІ ОСОБИ .....	24
А.2. КІЛЬКІСТЬ МАЛИХ ПІДПРИЄМСТВ .....	25
В. ФІЗИЧНІ ОСОБИ – СУБ’ЄКТИ ПІДПРИЄМНИЦЬКОЇ ДІЯЛЬНОСТІ .....	25
ТАБЛИЦЯ 20. ЗАРЕЄСТРОВАНІ СУБ’ЄКТИ ПІДПРИЄМНИЦЬКОЇ ДІЯЛЬНОСТІ В МІСТІ .....	25
ТАБЛИЦЯ 21. ЗАРЕЄСТРОВАНІ СУБ’ЄКТИ ПІДПРИЄМНИЦЬКОЇ ДІЯЛЬНОСТІ В МІСТІ .....	25
ТАБЛИЦЯ 22. ОБСЯГ ПРОДУКЦІЇ ТА ПОСЛУГ ЗА ВИДАМИ ДІЯЛЬНОСТІ .....	28
В ДІЮЧИХ ЦІНАХ (ТИС. ГРН.) .....	28
ТАБЛИЦЯ 23. ПІДПРИЄМСТВА В МІСТІ ЗА ЧИСЕЛЬНІСТЮ ПРАЦІВНИКІВ .....	28
ТАБЛИЦЯ 24. ГЕОГРАФІЧНА СТРУКТУРА ЕКСПОРТУ (ТИС. ДОЛАРІВ) .....	29
ТАБЛИЦЯ 25. ТОВАРНА СТРУКТУРА ЕКСПОРТУ (ТИС. ДОЛАРІВ) .....	29
ТАБЛИЦЯ 26. НАЙБІЛЬШІ РОБОТОДАВЦІ МІСТА .....	30
ТАБЛИЦЯ 27. ДОХОДИ МІСЬКОГО БЮДЖЕТУ (МЛН. ГРН.) .....	31
ТАБЛИЦЯ 28. ДОХОДИ МІСЬКОГО БЮДЖЕТУ НА ОДНОГО МЕШКАНЦЯ ( ГРН.) .....	32
ТАБЛИЦЯ 29. НАЯВНІ В МІСТІ ВІЛЬНІ ЗЕМЕЛЬНІ ДІЛЯНКИ, ПРИЗНАЧЕНІ ДЛЯ .....	33
ВЕДЕННЯ ГОСПОДАРСЬКОЇ ДІЯЛЬНОСТІ .....	33
ТАБЛИЦЯ 30. ВИПУСКНИКИ НАВЧАЛЬНИХ ЗАКЛАДІВ МІСТА .....	34

ТАБЛИЦЯ 31. МІСТКІСТЬ ЛІКАРЕНЬ .....	35
ТАБЛИЦЯ 32. МІСТКІСТЬ СПОРУД КУЛЬТУРНО-СПОРТИВНОГО ПРИЗНАЧЕННЯ.....	36
ТАБЛИЦЯ 33. ЕНЕРГОСПОЖИВАННЯ .....	37
ТАБЛИЦЯ 34. ГРОМАДСЬКИЙ ТРАНСПОРТ.....	40
ТАБЛИЦЯ 35. МОЖЛИВОСТІ РОЗМІЩЕННЯ ГОСТЕЙ У ГОТЕЛЯХ, ПАНСІОНАТАХ,.....	42
ТУРБАЗАХ .....	42
ТАБЛИЦЯ 36. ПЛАНОВА ІНВЕСТИЦІЙНА ДІЯЛЬНІСТЬ ДО 2010 РОКУ .....	43

**І В С Т У П****І.А. ЗАГАЛЬНІ ВІДОМОСТІ**

Лозова місто обласного значення Харківської області, адміністративний центр Лозівського району, розташоване в її південній частині. Територія міста складає 0,057% території Харківської області. Від міста Лозової до обласного центру м. Харкова 150 км, до столиці України - м. Києва – близько 500 км. На північ від нього розташований Першотравневий район, на північному сході – Балакліівський, на півдні і південному заході – Близнюківський, на сході – Сахновщанський райони Харківської області і на південному заході – Павлоградський район Дніпропетровської області.

У геологічному відношенні місто розташоване в степовій фізико-географічній зоні. На території міста, яка займає площу 18,1 кв. км, зелена зона – 1071 гектар. На відміну від багатьох інших міст, всі наші зелені насадження – не природного, а штучного характеру. Об'єктами міського господарства є два парки загальною площею 110 га і три сквери – 1,4 га, газони й квітники займають понад 4 тис. кв. м.

Клімат помірно-континентальний з теплим помірно жарким, а іноді засушливим літом та помірно холодною, але не суворою зимою. Територія бідна як на природні, так і штучні водоймища. Середньорічна температура повітря за останній рік становить 8,2С°, у середньому за 10 років – 8,6С°. Річний температурний режим характеризується наступними даними: найбільш холодними місяцями є січень та лютий, середньомісячна температура в які сягає -5,2° -6,5° та самими теплими – липень і серпень із середньомісячною температурою 19,9 – 20,8С°.

За кількістю атмосферних опадів місто Лозова входить у зону з середнім зволоженням. Середня річна сума опадів у регіоні складає 575 мм.

Багаторічна відносна вологість повітря найбільш низька в літній період (18-28%), підвищується восени (66-85%) і досягає максимуму в зимній період до 90%.

Сніжний покрив нестійкий, руйнується на протязі зими в результаті настання відлиги та випадіння опадів, середня висота сніжного покриву становить від 1-3 до 15-25 см.

Переважаючими вітрами є вітри північно-східних та південно-західних румбів, повторюваність яких становить до 67%. Вітри слабкі й помірні зі швидкістю 5-6 м/сек., максимальна швидкість вітру сягає 12-15 м/сек.. При грозі спостерігається шквалисте посилення вітру до 18-25 м/сек..

Місто займає дуже вигідне географічне положення, це ворота Крима і Донбасу. Близькість Донбасу, Придніпрів'я, Харкова, гарні транспортні зв'язки з промисловим центром України сприяють вигідному економіко-географічному положенню.

**Таблиця 1. Порівняння міста та району**

	Площа (км <sup>2</sup> )	Площа у % до загальної площі країни	Населення	Населення у % до загального населення країни	Щільність населення
Місто	18,1	0,003%	62293	0,13%	3441,60
Район	1403,5	0,23%	32765	0,07%	23,35
Область	31400	5,2%	2813380	6,0%	89,60
Україна	603500	100,0%	46749170	100,0%	77,46

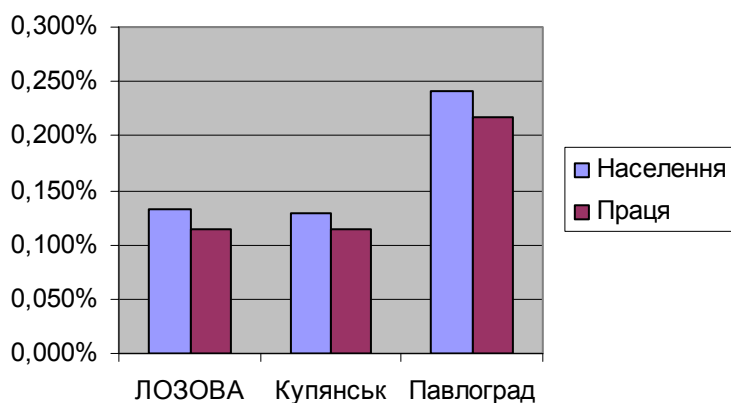
Головними конкурентами, які розташовані поблизу міста Лозова, є місто Куп'янськ Харківської області та місто Павлоград Дніпропетровської області.

Таблиця 2. Функціональні характеристики міст-конкурентів

	Функція	
	Населення	Праця
Лозова	0,133%	0,113%
Куп'янськ	0,129%	0,115%
Павлоград	0,242%	0,218%

Примітка: функція «населення» – постійні мешканці міста як відсоток населення країни; функція «праця» – зайняті робочі місця у місті, як відсоток загальної кількості зайнятих робочих місць у країні

### Характеристика міст конкурентів (у % до України)



#### Резюме розділу:

Лозова – місто, яке за функціями «населення» та «праця» посідає друге місце серед обраних міст – конкурентів Куп'янська та Павлограда. Але серед міст Харківської області Лозова є другим за Харковом містом за чисельністю населення.

## І.В. КОРОТКИЙ ІСТОРИЧНИЙ НАРИС ПРО МІСТО ЛОЗОВА

Історична область України, до якої належить місто – Слобожанщина. В 1869 році розпочалося будівництво станції Лозова. Цей рік вважається роком заснування Лозової. Вступивши в дію, залізнична магістраль з'єднала хлібні райони з морськими портами, вона ж і сприяла розвитку цього регіону. Лозова стала пунктом закупівлі та відвантаження хліба на Лівобережжі. В місті почали з'являтися торгові склади, хлібні елеватори, борошномельні підприємства по переробці сільськогосподарської продукції, контори, банки. Лозова – це було селище з населенням біля 4 тисяч чоловік. В 1926 році почали існувати паровозне депо, дві електростанції, млини, масло бойні, завод безалкогольних напоїв, хлібопекарні. До кінця 1927 року Лозова вже налічувала понад 12 тисяч жителів. В 1928 році Лозова стала великим залізничним вузлом. Через Лозову в промислові райони держави йшло вугілля із Донбасу,

нафта та сільськогосподарські продукти з півдня. В серпні 1928 року Харківський окружний виконком постановив віднести селище Лозова до категорії міст. До початку 40-х були відстроєні промислові підприємства: маслозавод, цвяховий, дротяний. Ввійшов вдію водопровід, був збудований парк культури та відпочинку, побудовані Палац культури, стадіон. Осінню 1941 року Лозова була захоплена німецькими військами. Фашистське командування надавало великого значення місту, яке було воротами до Донбасу. Під час війни місто шість раз переходило з одних рук до других. Місто було сильно зруйноване. В 1944 році в місті зосталося біля 7 тисяч населення.

Вигідність економіко-географічного положення вплинула на промисловий розвиток міста. Становленню міста, як крупного промислового центру Харківської області, сприяло будівництво в 60-х роках найбільшого по об'ємах продукції, що випускається, і чисельності працюючих на підприємстві – Лозівського ковальсько-механічного заводу. Датою народження підприємства вважається день, коли було виготовлене перша штампівка – 29 березня 1966 року.

Майстерня по ремонту сільськогосподарської техніки, організована в 1933 році, в 1958 році була перетворена в авторемонтний завод, на якому проводився ремонт задніх мостів автомобілів.

Прообразом сучасного ВАТ «Лозівській завод металокопункцій» була машинно-тракторна майстерня, створена в 1930 році і здійснююча ремонт тракторів і сільгоспінвентаря. У 1958 році майстерня була перетворена в ремонтний завод. У 1959 році був заснований завод «Трактородеталь», який успішно працює по сьогоднішній день.

Найстарішим підприємством є Панютінській вагоноремонтний завод, який був заснований в 1869 році. Зараз – це Український державний центр по експлуатації спеціалізованих вагонів «Укрспецвагон».

## **I.C. КОРОТКА ІНФОРМАЦІЯ ПРО ХАРКІВСЬКУ ОБЛАСТЬ**

### **Географічне положення та населення**

Харківська область займає вигідне економіко-географічне положення. Вона розташована на північному сході України, на вододілі, що поділяє басейни рік Дніпра і Дона, в лісостеповій і степовій зонах. На сході вона межує з Луганською областю, на південному сході – з Донецькою, Полтавською і Сумською областями України, на півночі і північному сході – з Белгородською областю Росії.

Територія області простяглася з заходу на схід на 225 км і з півночі на південь – на 200 км, вона займає 31,4 тис. кв. км, що становить 5,2% території України.

Клімат області помірно континентальний. Так як протяжність території області з заходу на схід і коливання висот незначні, то варіації клімату в межах області досить несуттєві.

В агрокліматичному відношенні територія Харківщини досить сприятлива, оскільки тут поєднується достатня кількість сонячної радіації і тепла з необхідним мінімумом опадів.

Рельєф Харківщини - хвиляста рівнина, яка розмежована річковими долинами, ярами та балками. Основні його риси визначаються приуроченістю території до басейнів рік Дону та Дніпра. Басейн Дону складає 75% території області, басейн Дніпра – 25%.

Ріка Сіверський Донець - головна водна артерія Харківщини – є притокою Дона, на території області ця річка несе свої води протяжністю 370 км (загальна її довжина 1053 км). Її основні притоки на території області – ріки Оскіл, Уди, Берека, Харків, Лопань, Сухий Торець, Балаклея, Вовча, Великий Бурлук та ін.

Чисельність наявного населення області станом на 01.01.2007 року складає 2813,8 тис. чол.. (майже 6% населення України). 51,7% населення області (1463,2 тис. чол..) мешкає

в м. Харкові, яке є промисловим центром України і відіграє особливо важливу роль у соціально-економічному розвитку не тільки області, а й всієї України.

### **Промисловий потенціал**

Вигідне географічне розташування області є сприятливою передумовою для розвитку зовнішньої та внутрішньої торгівлі, транспортних послуг. Харківщина має потужний промисловий, аграрний і науковий потенціал. Тут розташовано понад 1200 промислових підприємств, будівельних, транспортних організацій, значна кількість підприємств аграрного комплексу, більш 200 наукових установ та 76 навчальних закладів I–IV рівнів акредитації.

Харківська область є одним з найбільш технологічно розвинених регіонів України із значним науково-технічним та виробничим потенціалом, в ній забезпечено достатньо високі темпи зростання обсягів промислового виробництва. Найбільш активно у напрямку освоєння нових видів продукції, приведення продукції у відповідність до міжнародних стандартів працювали ВАТ «Аатрамат», ВАТ «Електромашина», ЗАТ «Завод «Південкабель», Харківське державне авіаційне виробниче підприємство, ВАТ «ХМЗ «Світло Шахтаря», ВАТ «Харківський підшипниковий завод», ЗАТ «Харківський завод транспортного устаткування».

За підсумками конкурсу «Барвіста Україна», який щорічно проходить в Національному комплексі «Експоцентр України», Харківська область другий рік поспіль одержує звання «Регіон – лідер з виробництва кращих вітчизняних товарів». За результатами конкурсу підприємства області нагороджені 79 золотими медалями, дипломами «Кращий товар 2006 року». 18 підприємств нагороджені Золотими символами конкурсу.

Іntenсивно розвивається та стабільно працює харчова промисловість та перероблення сільгосппродукції. На сьогодні в торгівельній мережі майже 90% продовольчої групи – це товари українського виробника, з яких більше половини – харківські. Продукція з маркою «Бісквіт-Шоколад» користується попитом не тільки в нашій країні, а й у десятках країн близького і далекого зарубіжжя.

### **Розвиток підприємництва**

Малий та середній бізнес відіграє дуже важливу роль у соціально-економічному розвитку як області, так і країни в цілому. У травні 2005 року підписано Меморандум про взаємовигідні партнерські відносини між Харківською облдержадміністрацією і представниками підприємницьких кіл області. Харківська область за показниками розвитку підприємництва займає 3-4 місце в Україні завдяки добре розвинутій і різноманітній ринковій інфраструктурі.

В області діють більш 20 тисяч підприємств малого бізнесу, на яких працюють 129 тисяч чоловік. Кількість підприємців – фізичних осіб складає 135 тисяч чоловік. На 10 тисяч населення припадає 67 малих підприємств. Усього в малому бізнесі зайнято більше 4000 тис. чоловік, що складає 32% від зайнятого населення області.

### **Транспорт та зв'язок**

Єдиний транспортний комплекс Харківської області складається із залізничного, автомобільного, авіаційного, міського наземного електричного транспорту та метрополітену.

Залізничний транспорт Харківської області представлений Південною залізницею. Розгалужена мережа залізничних доріг з'єднує всі основні промислові центри регіону з містами України та країнами СНД. Щодобово з вокзалів залізниці відправляються більш ніж 100 пасажирських та приміських поїздів..

Надзвичайно важливу роль у суспільному житті області відіграє автомобільний транспорт. До складу пасажирського транспорту Харкова і області на сьогоднішній день входять 282 автоперевізники різних форм власності, які обслуговують 778 автобусних маршрутів. Щодня на маршрутах області працює в середньому на лінії 2108 одиниць

транспорту. Протягом 2006 року було відкрито 6 приміських і 4 міжміські автобусні маршрути.

Харківський метрополітен посідає друге місце в Україні за довжиною ліній та кількістю пасажироперевезень. За 2006 рік загальна кількість пасажирів, перевезених метрополітеном, зросла на 1,5% у порівнянні з минулим роком.

Важливу роль у транспортній системі Харківської області відіграє Харківський аеропорт, який з 1995 року має статус міжнародного. Кількість відправлених пасажирів в 2006 році зросла на 44,9% до рівня 2005 року й склала 100,7 тис. чол..

В Харківській області розвинуті всі види зв'язку. Регіон має розгалужену телефонну мережу. Активно розвиваються системи мобільного зв'язку, впроваджуються цифрові телефонні станції. Глобальна мережа «Інтернет» у режимі «он-лайн» використовується у всіх галузях господарського життя.

### **Сільське господарство**

У масштабі України на Харківську область припадає 3,9% сільського населення і 5,8% сільськогосподарських угідь, а питома вага області в загальному обсязі виробництва валової продукції сільського господарства України стабільно утримується на рівні 5-6%.

На Харківщині виробляється 4% молока, 5-6% зерна, картоплі, м'яса і яєць, 7,3% овочів 8% цукрових буряків від всього валового виробництва цих видів сільськогосподарської продукції по Україні. Сільськогосподарські підприємства області з кожним роком посилюють роботу щодо технічного і технологічного переоснащення виробництва, активно залучаючи для цього, крім власних, кредити комерційних банків і кошти інвесторів.

### **Освіта, культура і охорона здоров'я**

В Харківській області діє 973 загальноосвітні навчальні заклади, де навчаються та виховуються 268,3 тис. учнів. Збережена та оптимізована мережа дошкільних закладів – 612, у яких виховується більше 55 тис. дітей. Професійно-технічна освіта області нараховує 58 навчальних закладів, в яких навчається понад 20 тис. учнів, підготовка здійснюється за 160 професіями і 4 спеціальностями, в тому числі суміщені 95 професій (59,4%). 43 професійно-технічні навчальні заклади разом з професією надають учням повну загальну середню освіту. Підготовку фахівців з вищою освітою здійснюють 92 навчальні заклади I-IV рівнів акредитації, з яких 13 мають статус національних. Майже 300 тис. юнаків і дівчат здобувають вищу освіту, або 10% усіх студентів України навчаються саме у вищих навчальних закладах Харківщини. В області у 2005 та у 2006 роках досягнуто найвищий в Україні показник кількості студентів на 10 тисяч населення – 1024 чол. Рівень знань, які отримують студенти у Харківських вузах, дозволяє забезпечити навчання майже 9000 іноземних студентів з 96 країн світу.

В області приділяється велика увага розвитку культурної сфери. З метою забезпечення культурних потреб населення в області працює значний потенціал галузі: 2 концертні організації, 6 стаціонарних професійних театрів, 24 музеї, 1337 бібліотек, 747 закладів культури клубного типу, 78 шкіл естетичного виховання, 114 діючих демонстраторів фільмів, державний цирк, державна телерадіомовна компанія, 5 парків культури та відпочинку, зоопарк.

В Харківській області працює 145 лікарняних закладів, в них розміщено 27781 лікарняних ліжок.

## **I.Д. ХАРАКТЕРИСТИКА ЛОЗІВСЬКОГО РАЙОНУ**

### **Географічне положення та населення**

Лозівський район, як територіальна одиниця, був утворений 7 березня 1923 року з центром у м. Лозова у складі Павлоградської округи. В липні 1926 року Лозівський район передано до складу Харківської округи (з 1932 року – Харківська область). У сучасних

межах район існує з 1987 року, після включення території Панютинської селищної ради до складу Лозівської міської ради. Район знаходиться у південній частині Харківської області, площа якого становить 1403,5 кв. км (4,5% від площі області). Район розташований у степовій зоні, клімат помірно-континентальний. По території району протікають 6 річок, найбільша – Орілька (57,7 км), а також через територію району проходять канал «Дніпро – Донбас», знаходяться три водосховища (Краснопавлівське, Орільське, Бритаї) загальною площею водного дзеркала 5850 га, десятки ставків.

Лозівщина є одним із районів західного Донбасу, де знаходяться поклади кам'яного вугілля. Дані геологорозвідки свідчать про те, що тип вугільних пластів та якість палива така ж, як на Донбасі. Поклади завдовжки від 60 см до 2,5 м, розміщені на глибині 500-1000 м на півдні і південному заході. У східній та південно-східній частині району знаходяться поклади бурого вугілля. На північному сході, в районі села Миронівка, знайдено горючий газ.

Населення району станом на 01.01.2007 року налічує 32,3 тисячі чоловік. Із них сільського населення – 21,1 тис. чол., міського (жителі селищ міського типу) – 11,2 тис. чол., чоловіків – 15100 осіб, жінок – 17200 осіб. Працездатне населення району становить 18642 чоловіки, пенсіонерів – 8537 чоловік.

У районі 2 селища міського типу (смт Краснопавлівка та смт Орілька) та 83 сільських населених пунктів, 2 селищних ради та 21 сільська рада.

### **Промисловий потенціал**

На території Лозівського району здійснюють господарську діяльність 2 промислових підприємства – ЗАТ «Краснопавлівський молокозавод» та ТОВ «Славія». Обсяг промислового виробництва у 2006 році становить 1599,5 тис. грн.

Лозівський район – сільськогосподарський. У районі налічується 28 сільськогосподарських підприємств усіх форм власності та 35 фермерських господарств. Площа сільськогосподарських угідь (по всіх товаровиробниках, включаючи підсобні господарства та одноосібників) становить 120,9 тис. га. Структура сільськогосподарського виробництва така: рослинництво – 96%, тваринництво – 4%. Основні напрямки виробництва у рослинництві - це вирощування зернових і технічних культур, у тваринництві – виробництво молока та м'яса свиней.

У галузях економіки району (без урахування підприємств малого бізнесу) працює 5,4 тис. чоловік.

### **Транспортний комплекс і зв'язок**

Через територію району проходять автомобільні шляхи загального, обласного та місцевого значення довжиною 476,1 км, у т.ч. із твердим покриттям – 473,5 км; залізничні колії довжиною 87 км, у т.ч. на електровозній тязі 76,6 км.

Забезпеченість населення основними домашніми телефонними апаратами складає: МТМ – 12,7 одиниць на 100 чоловік, СМТ – 9,2.

### **Зовнішньоекономічна діяльність**

- експорт склав – 104,0 тис. доларів США;
- імпорт надходження – 556,8 тис. доларів США.

### **Газифікація**

Станом на 01.01.2007 року в районі з 84 населених пунктів газифіковано 41 (48,8%), якщо врахувати, що 14 населених пунктів безперспективні з даного питання (домоволодінь від 1 до 9 подвір'їв), то відсоток газифікації буде 58,6.

### **Торгівля та сфера послуг**

В районі діє розвинута мережа підприємств торгівлі (101 магазин) та громадського харчування (15 об'єктів). Роздрібний товарообіг у діючих цінах у 2006 році склав 10,8 млн. грн.

### Освіта, культура та охорона здоров'я

У Лозівському районі функціонує 42 навчально-виховні заклади, з них: Краснопавлівський багато профільний ліцей, 7 навчально-виховних комплексів, 21 загальноосвітніх шкіл, заочна школа, 12 дитячих дошкільних закладів. Діють районний навчально-виховний комбінат, дитячо-юнацька спортивна школа, будинок дитячої та юнацької творчості. Загальноосвітні навчальні заклади району оснащені комп'ютерною технікою 16 шкіл мають сучасні комп'ютерні класи, 15 навчальних закладів підключені до мережі Інтернет.

Мережа установ культури нараховує 34 клубні установи, 34 бібліотеки, 1 музей та 48 пам'ятники історії та культури.

У районі діють 32 медичні установи, у т.ч. Центральна районна лікарня з поліклінікою на 375 відвідувань, стаціонаром на 255 ліжок та двома поліклінічними відділеннями у смт. Краснопавлівка і Орілька, 9 амбулаторій сімейної медицини, 22 фельдшерсько-акушерських пункти.

## II НАСЕЛЕННЯ

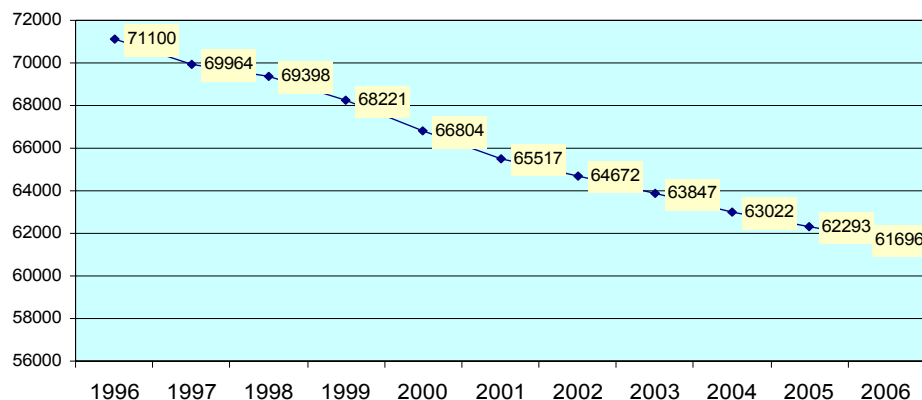
### II.A. ЗАГАЛЬНА ДЕМОГРАФІЧНА СИТУАЦІЯ МІСТА

Населення Лозівської міської ради складає 70,186 тис. осіб, що становить 2,5% від загальної чисельності Харківської області, в т.ч., середня чисельність постійного населення міста станом на 01.01.2007 року становить 61,696 тис. чол., що складає 2,2% від загальної чисельності Харківської області.

Таблиця 3. Чисельність мешканців у місті та районі, 1999–2006 рр.

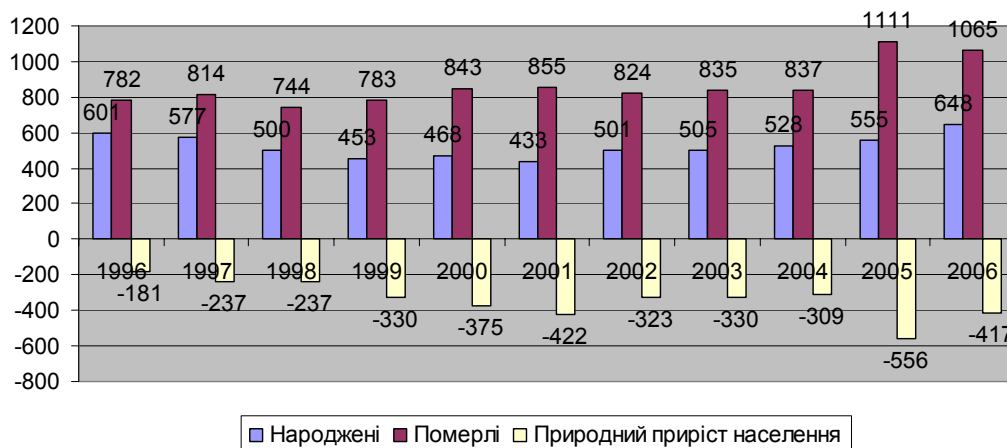
	1999	2000	2001	2002	2003	2004	2005	2006
Місто	68221	66804	65517	64672	63847	63022	62293	61696
Міська рада	75426	75054	73799	72960	72218	71358	71232	70186
Район	34629	34300	34152	33783	33719	33363	32765	32476

Динаміка чисельності населення м. Лозова за 1996 - 2006 роки



В останні роки в місті спостерігається постійне скорочення населення. Так за останні 10 років постійне населення скоротилося на 13,2% або на 9,4 тис. осіб. Основною причиною скорочення кількості населення слід назвати, в першу чергу, природне скорочення населення (смертність перевищує народжуваність в 1,6 разів). В 2006 році коефіцієнт народжуваності склав 10,5%, коефіцієнт смертності – 17,3%. Коефіцієнт природного приросту населення склав -6,7%.

**Природний рух населення міста Лозова  
за 1996 - 2006 рр.**

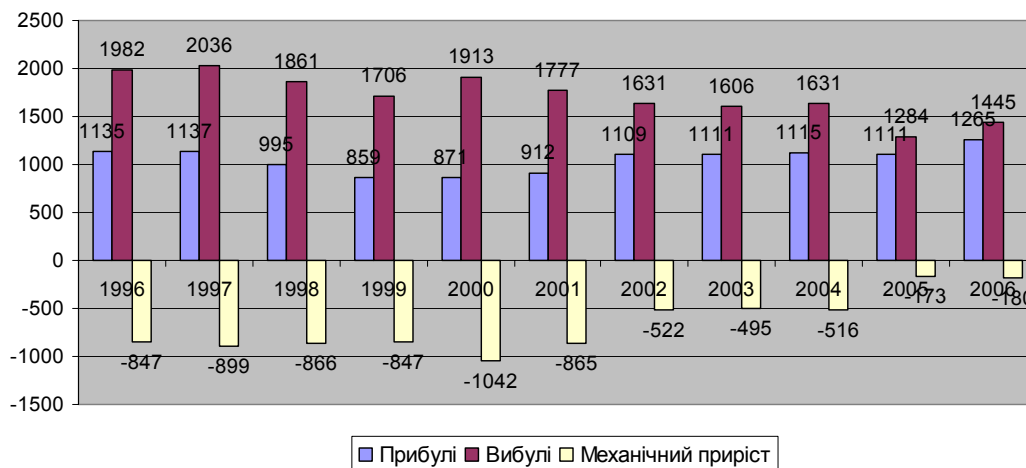


Також за останні роки негативно впливає на чисельність населення, крім природного, також і міграційний рух населення. За січень грудень 2006 року в місто прибуло 1265 осіб, в той же час вибуло 1445 чол.

Міграційне скорочення населення в розрахунку на 1000 осіб становить 2,9%

Міграційне сальдо залишається від'ємним, тобто кількість громадян, які виїхали з міста, перевищує кількість громадян, які приїхали на постійне проживання. В цілому за десять років місто втратило 7523 осіб. Основні причини міграції це родинні обставини, виїзд на навчання, багато громадян змінюють місце проживання з економічних мотивів. У 90-х роках спостерігалось зменшення робочих місць за рахунок скорочення промислового виробництва. Це стало основною причиною міграційного руху населення міста. Але, треба відмітити, що темпи міграційного скорочення за останні 5 років дещо сповільнились та наближаються до нульової відмітки.

**Механічний рух населення за 1996 - 2006 рр.**



Таблиця 4. Розподіл населення за віком

	Кількість осіб										
	1996	1997	1998	1999	2000	2001	2002	2003	2004	2005	2006
Чоловіки 0-14 років	8814	8438	8166	7085	6951	6628	5468	5150	4923	4801	4698
Жінки 0-14 років	8449	8024	7714	6707	6595	6227	5100	4776	4582	4449	4371
<b>Чоловіки і жінки 0-14 років разом</b>	<b>17263</b>	<b>16462</b>	<b>15880</b>	<b>13792</b>	<b>13546</b>	<b>12855</b>	<b>10568</b>	<b>9926</b>	<b>9505</b>	<b>9250</b>	<b>9069</b>
Чоловіки 15-24 роки	5990	6030	6094	6364	6279	6215	5836	5856	5776	5533	5316
Жінки 15-24 роки	5702	5847	5999	6205	6018	5816	5612	5481	5286	5088	4872
<b>Чоловіки і жінки 15-24 роки разом</b>	<b>11692</b>	<b>11877</b>	<b>12093</b>	<b>12569</b>	<b>12297</b>	<b>12031</b>	<b>11448</b>	<b>11337</b>	<b>11062</b>	<b>10621</b>	<b>10188</b>
Чоловіки 25-44 роки	12551	12150	11926	11551	11400	11111	10315	10078	9912	9878	9799
Жінки 25-44 роки	13203	12746	12430	11905	11723	11509	12040	11816	11567	11419	11253
<b>Чоловіки і жінки 25-44 роки разом</b>	<b>25754</b>	<b>24896</b>	<b>24356</b>	<b>23456</b>	<b>23123</b>	<b>22620</b>	<b>22355</b>	<b>21894</b>	<b>21479</b>	<b>21297</b>	<b>21052</b>
Чоловіки 45-59 років	6390	6531	6729	6780	6880	6949	6961	7263	7516	7976	7976
Жінки 45-59 років	7004	7176	7359	7453	7637	7780	8716	9209	9728	10475	10475
<b>Чоловіки і жінки 45-59 років разом</b>	<b>13394</b>	<b>13707</b>	<b>14088</b>	<b>14233</b>	<b>14517</b>	<b>14729</b>	<b>15677</b>	<b>16472</b>	<b>17244</b>	<b>18451</b>	<b>18451</b>
Чоловіки старші 60 років	3758	3708	3977	4121	4192	4205	4700	4599	4327	4130	4034
Жінки старші 60 років	6869	6780	7106	7255	7379	7359	8212	7990	7741	7483	7392
<b>Чоловіки і жінки старші 60 років разом</b>	<b>10627</b>	<b>10488</b>	<b>11083</b>	<b>11376</b>	<b>11571</b>	<b>11564</b>	<b>12912</b>	<b>12589</b>	<b>12068</b>	<b>11613</b>	<b>11426</b>
«Віковий індекс»*	61,56	63,71	69,79	82,48	85,42	89,96	122,18	126,83	126,96	125,55	125,99

Примітка:

$$\text{Віковий індекс} = \frac{\text{чисельність населення у віці понад 60 років}}{\text{чисельність населення у віці до 14 років включно}}$$

\*Віковий індекс – чисельність населення у віці понад 60 років / чисельність населення у віці до 14 років включно

## ІІ.В. ОСВІТНІЙ РІВЕНЬ НАСЕЛЕННЯ

Система освіти міста представлена різними типами освітніх закладів різних рівнів акредитації. Вона включає загальноосвітні навчальні заклади, дошкільні та спеціалізовані заклади, професійно-технічні, а також вищі навчальні заклади різних рівнів акредитації.

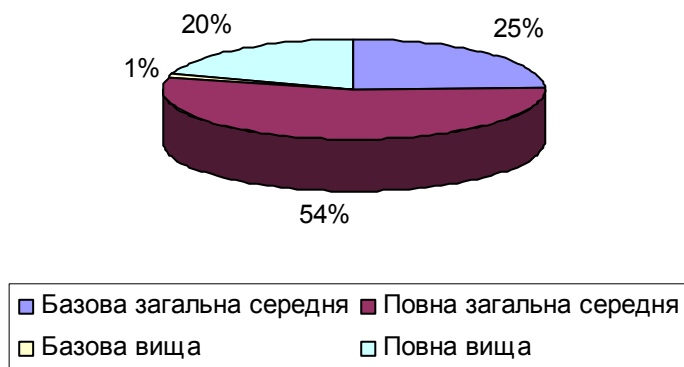
На початок 2007 року освітня мережа комунальної власності складається вже з 31-го закладу, у т. ч. 14 дошкільних навчальних закладів, 15 загальноосвітніх навчальних закладів,

2 позашкільних навчальних заклади – Будинки юнацької та дитячої творчості та Центр творчості дітей, юнацтва та молоді. Загальна кількість учнів у 2006-2007 навчальному році склала 7001 чол.

Заклади освіти повною мірою укомплектовані педагогічними кадрами з відповідною фаховою освітою.

Крім того, в місті функціонують заклади вищої та середньої спеціальної освіти, а саме: Лозівське училище культури і мистецтв, Лозівська філія Харківського автомобільно-дорожного технікуму, Лозівський професійний ліцей, Панютинський аграрно-професійний ліцей, при загальноосвітніх школах працюють заочні відділення Харківських вузів.

### Структура освіти населення міста у віці понад 6 років



#### **Резюме розділу:**

У місті Лозова спостерігається негативна тенденція щодо демографічної ситуації, а саме скорочення населення, як за рахунок природного скорочення, так і за рахунок міграційного скорочення. Аналіз структури населення за віком показує, що серед населення переважає категорія «чоловіки та жінки старші 60 років разом», віковий індекс становить 125,99. Цей показник свідчить про те, що Лозова є містом, яке старіє.

Серед видів освіти переважає повна загальна середня освіта. Повна вища освіта має високий показник у порівнянні із містами України – 20 відсотків від загальної чисельності населення у віці понад 6 років.

## **III ЖИТЛО**

### **III.A. ЗАБЕЗПЕЧЕНІСТЬ МЕШКАНЦІВ ЖИТЛОМ**

Житловий фонд територіальної громади міста Лозова складається з 399 багатоповерхових житлових будинків з загальною кількістю квартир 18832 шт. Площа багатоповерхових будинків становить 926,8 тис. м., середня площа однієї квартири становить 49,2 м. кв.

Кількість приватизованих об'єктів поступово скорочується, тому що приватизація виходить на завершальний етап. На кінець 2006 року кількість приватизованого житла становить – 12893 квартири, або 68,5% від загального житлового фонду міської ради.

В 2006 році покращили свої житлові умови 33 сім'ї, та додатково поставлено на облік 56 сімей. Станом на 01.01.2007р. в місті на квартирному обліку перебуває 1566 сімей, збільшення проти рівня минулого року на 23 чол.

Приватний сектор житла представлений 5628 індивідуальними будинками, а це 93,4% від загальної кількості будинків по м. Лозова.

**Таблиця 5. Розвиток житлового забезпечення**

	1996	2000	2001	2002	2003	2004	2005	2006
Заселені будинки разом, у тому числі:	5817	5898	5922	5943	5966	5984	5998	6027
- індивідуальні будинки	5420	5501	5525	5546	5569	5587	5601	5628
- % індивідуальних будинків серед усіх будинків	93,2	93,3	93,3	93,3	93,3	93,4	93,4	93,4

**Таблиця 6. Забезпечення житлом мешканців міста**

	1996	2000	2001	2002	2003	2004	2005	2006
Загальна площа житла в місті, 1000 м <sup>2</sup>	1288	1385,2	1385,2	1389,4	1398,6	1382,5	1396,5	1397,5
На одного мешканця, м <sup>2</sup>	18,1	20,7	21,1	21,5	21,9	21,9	22,4	22,7

### III.V. РОЗВИТОК НОВОГО БУДІВНИЦТВА В МІСТІ

Введення в експлуатацію нового житла здійснюється лише за рахунок індивідуальних забудовників. В середньому за рік будується 10 приватних будинків.

**Таблиця 7. Введення нового житла**

	1996	2000	2001	2002	2003	2004	2005	2006
Новозбудовані житлові будинки разом, у тому числі:	31	20	24	21	23	18	14	27
- індивідуальні будинки	31	20	24	21	23	18	14	27
- % індивідуальних будинків	100%	100%	100%	100%	100%	100%	100%	100%
Середній розмір нового помешкання, м <sup>2</sup>	80	80	80	80	80	80	80	80

Таблиця 8. Перелік багатоквартирних будинків, об'єктів незавершеного будівництва

Найменування будівництва	Місце знаходження	Наявність дозволу	Дата початку будівництва	Стан та обсяг виконаних робіт	Примітка
Житловий будинок 36 квартир	м. Лозова м-н.4 б. 54	07.1993 року	07.1993 року	готовність 40%	Законсервован ий
Житловий будинок 56 квартир	м. Лозова м-н.4 б. 41а	12.1998 року	12.1998 року	готовність 50%	Законсервован ий
Гуртожиток на 323 місця	м. Лозова вул. Ломоносова.	12.1998 року	12.1998 року	готовність 650%	Законсервован ий

**Резюме розділу:**

Покращення житлових умов населенням Лозової відбувається з рахунок індивідуального будівництва. Приватний сектор житла представлений індивідуальними будинками, а це 93,4% від загальної кількості будинків по м. Лозова.

**IV.ЗАЙНЯТІСТЬ І ДОХОДИ НАСЕЛЕННЯ****IV.A. ЗАЙНЯТІСТЬ НАСЕЛЕННЯ**

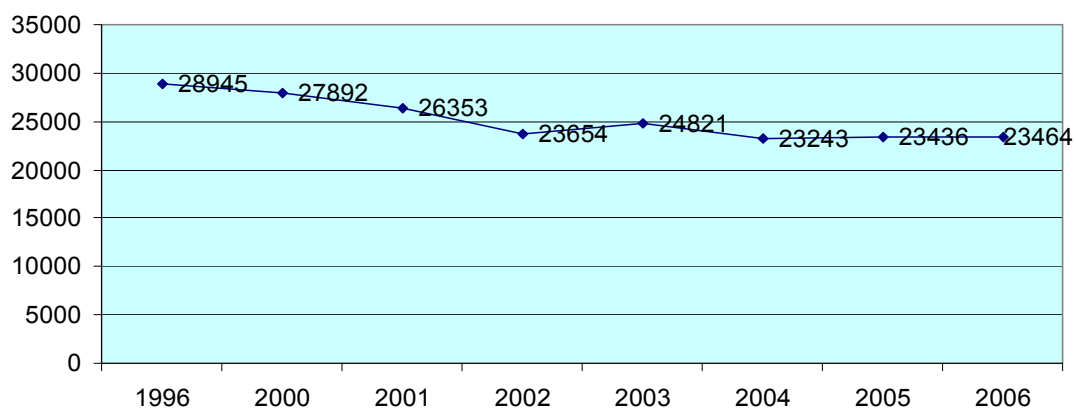
Таблиця 9. Загальні тенденції зміни зайнятості (кількість робочих місць; наймані + самозайняті)

	1996	2000	2001	2002	2003	2004	2005	2006
<b>Місто</b>	28945	27892	26353	23654	24821	23243	23436	23464
Район	в/д	9300	9600	8000	7100	6100	5515	5500
Область	в/д	1341400	1338400	1324200	1301500	1285700	1297200	в/д
Україна	в/д	21268500	21015500	20091200	20163300	20295700	20680000	в/д

За даними вибіркового обстеження домогосподарств чисельність економічно активного населення віком 15 – 70 років з 2000 року скоротилось на 1,1%. Відповідно знизився рівень економічної активності з 62,7% у 2000 році до 62,0% у 2006 році. Обсяги зайнятих за видами економічної діяльності у порівнянні з 2000 роком зменшилися близько на 17%. Але протягом останніх трьох років чисельність зайнятого населення міста практично не змінюється і станом на 01.01.2007 року становило 23264 осіб.

Із загальної чисельності працюючих кожен другий був зайнятий в промисловості, кожен сьомий в транспорті, кожен двадцятий в торгівлі.

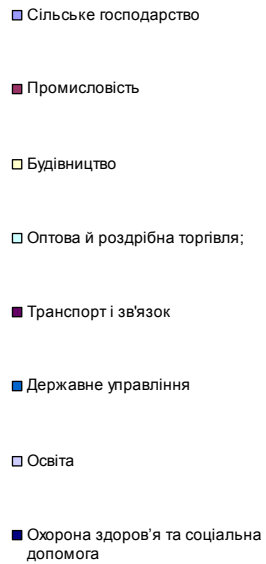
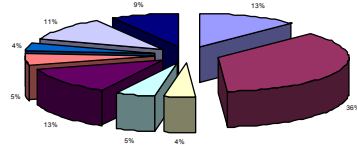
## Динаміка зайнятості населення



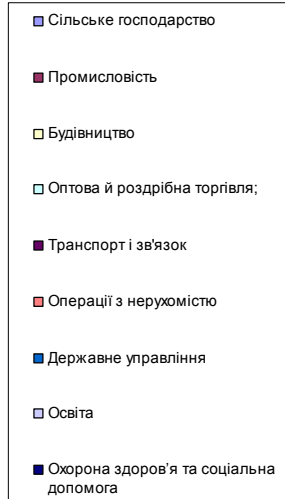
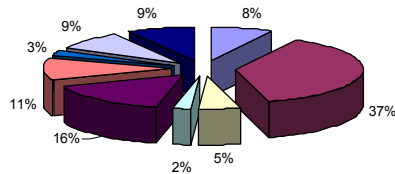
Таблиця 10. Зайнятість за видами діяльності

	Кількість працівників							
	1996	2000	2001	2002	2003	2004	2005	2006
Сільське господарство	2153	2750	3018	2911	3132	2826	2810	2832
Промисловість	10697	8690	7476	6551	7055	7273	8113	8138
Будівництво	1514	1225	962	981	1108	981	866	875
Оптова й роздрібна торгівля;	566	900	887	781	1033	1082	1108	1096
Готелі та ресторани	297	74	86	200	63	66	68	68
Транспорт і зв'язок	4415	3718	3102	2808	3323	3033	3006	2981
Фінансова діяльність	213	266	301	292	156	210	222	222
Операції з нерухомістю	3089	3003	3456	2611	2670	1701	1139	1136
Державне управління	718	1450	728	832	874	853	928	932
Освіта	2459	2678	2815	2403	2483	2537	2527	2528
Охорона здоров'я та соціальна допомога	2419	2340	2362	2124	2071	1961	1919	1925
Колективні, громадські та особисті послуги	405	798	1160	1160	853	720	730	731

**Зайнятість за основними видами діяльності в 2006 році**



**Зайнятість за основними видами діяльності в 1996 році**



**Резюме розділу:**

У порівнянні з 2002 роком темпи зростання чисельності працівників в 2006 році відстежуються на рівні: у промисловості – 108,2% (з урахуванням підприємств комунальної власності, які перейшли до галузі промисловості – 124,8%), в торгівлі – 140,3%. В той же час вона значно зменшилась в будівництві – 89,2, в житлово-комунальному господарстві – 43,5%.

У 2007 році відбуватиметься зрушення у формуванні природної бази трудового потенціалу міста, зумовлені, переважно зміною демографічної ситуації. За прогнозом протягом наступних двох років збережеться тенденція збільшення працюючих за наймом та чисельності населення, яка забезпечує роботою себе самостійно. Економічно активним прогнозується близько 62% населення віком від 15 до 70 років.

## IV.В. ДОХОДИ НАСЕЛЕННЯ

Протягом останніх років в місті спостерігається стабільний ріст середньої заробітної плати. У порівнянні з 1998 роком вона виросла майже в 6,2 рази. За 2006 рік вона становила 938 грн. на місяць. В цілому по місту показник розміру середньомісячної заробітної плати, починаючи з 2000 року, був вищий показника по району, області та Україні. Але темпи зростання середньої заробітної плати за останні три роки уповільнилися в порівнянні з іншими регіонами, як це видно з табл. №3.

Основним підґрунтям росту заробітної плати є нарощування обсягів виробництва, рост питомої ваги заробітної плати в собівартості продукції, збільшення фонду оплати праці, а також законодавчі акти про підвищення розміру мінімальної заробітної плати та результати фінансово-господарської діяльності підприємств.

Таблиця 11. Середня заробітна плата (грн.)

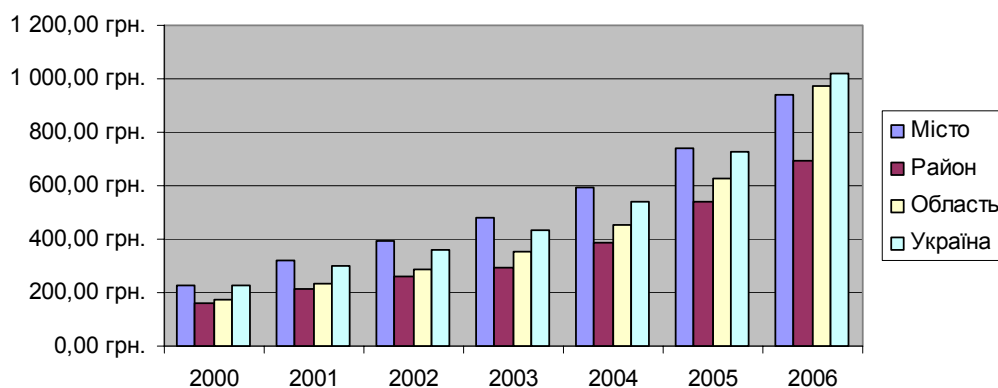
	1998	1999	2000	2001	2002	2003	2004	2005	2006
Місто	152,00	175,00	228,00	318,00	392,00	482,00	591,00	740,00	938,00
Район	130,00	153,00	158,00	215,00	258,00	293,00	388,53	540,53	696,44
Область	н/д	н/д	173,00	233,00	289,10	355,71	450,64	625,00	974
Україна	н/д	н/д	225,00	301,00	358,46	433,13	542,98	730,00	1020

Таблиця 12. Темпи зростання заробітної плати

%

	1999	2000	2001	2002	2003	2004	2005	2006
Місто	115,13	130,29	139,47	123,27	122,96	122,61	125,21	126,76
Район	117,69	103,27	136,08	120,00	113,57	132,60	139,12	128,84
Область	н/д	н/д	134,68	124,08	123,04	126,69	138,69	128,4
Україна	н/д	н/д	133,78	119,09	120,83	125,36	134,44	129,7

Динаміка росту середньої заробітної плати



Таблиця 13. Заробітна плата за видами діяльності

	2000	2001	2002	2003	2004	2005	2006
Сільське господарство, мисливство, лісове та рибне господарство	109,00	144,00	143,00	511,00	475,00	500,00	522,00
Промисловість	261,00	339,00	415,00	508,00	625,00	744,00	951,00
Будівництво	179,00	280,00	334,00	405,00	519,00	603,00	647,00
Оптова й роздрібна торгівля; торгівля транспортними засобами; послуги з їх ремонту	116,00	231,00	240,00	392,00	378,00	513,00	619,00
Транспорт і зв'язок	317,00	508,00	664,00	811,00	1005,00	1144,00	1342,00
Фінансова діяльність		219,00	263,00	308,00	412,00	427,00	804,00
Операції з нерухомістю, здавання під найм та послуги юридичним особам	185,00	240,00	303,00	351,00	447,00	472,00	627,00
Державне управління		333,00	405,00	516,00	629,00	920,00	1376,00
Освіта	130,00	190,00	230,00	310,00	372,00	555,00	696,00
Охорона здоров'я та соціальна допомога	132,00	173,00	201,00	251,00	318,00	472,00	612,00
Колективні громадські та особисті послуги	335,00	405,00	660,00	496,00	489,00	629,00	938,00

**Резюме розділу:**

При дослідженні середньої заробітної плати за останні шість років спостерігалось її зростання за всіма видами економічної діяльності (табл. 13).

Зберігається значна диференціація за рівнями оплати праці. Так, в 2006 році, найвищі заробітки по місту були нараховані працівникам транспорту і зв'язку (1342 грн.), державного апарату (1376 грн.) та промисловості (951 грн.) Разом з тим, низька заробітна плата зайнятих в освіті – 696грн., охороні здоров'я – 612 грн., житлово-комунальних підприємствах в середньому – 630 грн.

Наприкінці 2006 року знов з'явилися борги по заробітній платі. Згідно з статистичними даними сума несплаченої зарплати на економічно-активних підприємствах на 01.01.2007 року становить 143,9 тис. грн.. Але за підсумками 6 місяців 2007 року вона повністю погашена. Станом на 01.07.2007 року існує заборгованість у сумі 3,8 тис. грн. лише по підприємству – банкруту.

Станом на 01.01.2007 року на обліку в Лозівському управлінні Пенсійного фонду України перебуває 18564 пенсіонера, що становить 26,6% від загальної кількості міського населення.

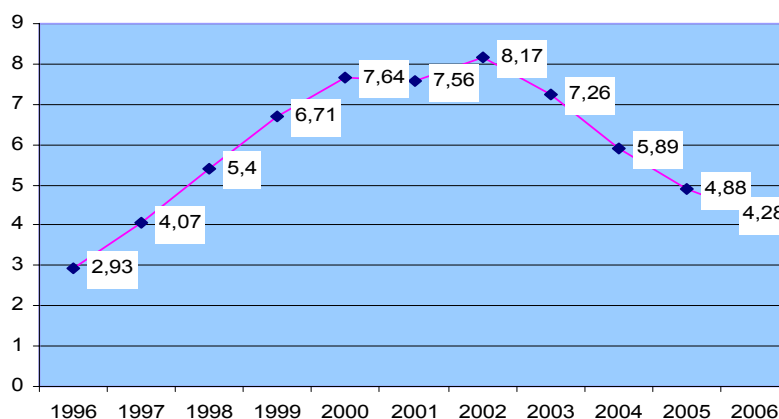
Загалом після перерахунку пенсій за 2006 рік середній розмір пенсій по місту зріс на 14,7% та склав 446 грн., станом на 01.07.2007 року – 517 грн.

## IV.C. БЕЗРОБІТТЯ

Таблиця 14. Рівень зареєстрованого безробіття  
(у відсотках до економічно активного населення працездатного віку)

	1996	1997	1998	1999	2000	2001	2002	2003	2004	2005	2006
Місто	2,93	4,07	5,4	6,71	7,64	7,56	8,17	7,26	5,89	4,88	4,28
Район	в/д	в/д	в/д	7,1	8,0	8,0	7,7	7,8	6,8	7,0	6,1
Область	в/д	в/д	в/д	3,7	3,5	3,2	3,2	3,0	3,0	2,6	в/д
Україна	в/д	в/д	в/д	4,2	4,1	3,06	3,7	3,5	3,5	3,1	в/д

Динаміка рівня безробіття в місті за 1996 - 2006 роки



Починаючи з 2002 року, коли було зафіксовано найбільший рівень безробіття в місті – 8,17%, до кінця 2006 року спостерігається його скорочення майже вдвічі - до рівня 4,28%.

За 2006 рік чисельність громадян, які звернулись до служби зайнятості з приводу працевлаштування, склала 6590 чол., що на 253 чол. менше, ніж за відповідний період минулого року.

Станом на 01.01.2007 року на обліку в центрі зайнятості перебувало 2006 чол. міського незайнятого населення, що на 12,6% менше ніж рік тому.

При сприянні служби зайнятості за 2006 рік були працевлаштовані 1941 чоловік. На підприємствах та організаціях міста було додатково створено 1607 робочих місць (за 2005р. – 1405 раб. місць), з них 129 – робочі місця у галузях економіки та 1478 – за рахунок підприємницької діяльності. Навантаження на одне робоче місце склало 16 чол. проти 22 чол. в 2005 році.

Для безробітних, які бажають створити власну справу, надається одноразова матеріальна допомога, у 2006 році її отримали 87 безробітних. Протягом 2006 року Лозівським міськрайонним центром зайнятості проведено 31 семінар з підприємницької діяльності, проведено 52 тренінг-семінари для жінок, 45 тренінг-семінарів для осіб, які тривалий час перебувають на обліку, та 125 семінарів з техніки пошуку роботи.

**Таблиця 15. Кількість безробітних на одну вакансію (чисельність зареєстрованих безробітних, поділена на кількість вакантних робочих місць)**

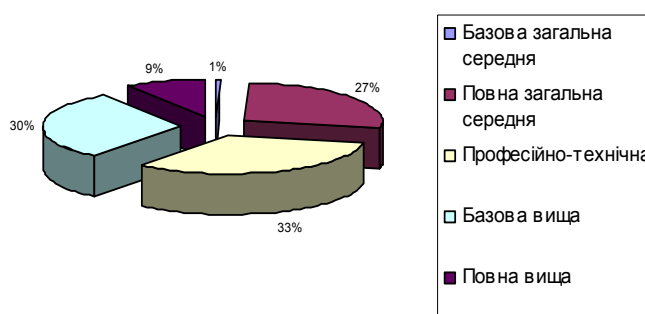
	1996	1997	1998	1999	2000	2001	2002	2003	2004	2005	2006
Місто	196	189	158	76	31	35	26	23	17	22	17

**Таблиця 16. Зареєстровані безробітні за рівнем освіти**

	Кількість осіб										
	1996	1997	1998	1999	2000	2001	2002	2003	2004	2005	2006
Базова загальна середня	8	11	25	73	91	102	98	97	95	58	43
Повна загальна середня	378	552	729	919	1094	1158	1312	1288	1140	1157	892
Професійно-технічна	450	667	878	1103	1220	1163	1250	1056	779	550	505
Базова вища	411	506	679	737	844	803	861	705	525	356	365
Повна вища	128	163	219	246	275	292	292	238	196	138	158

Питома вага безробітних за рівнем освіти майже не змінюються. До центру зайнятості найчастіше звертаються особи, які мають повну загальну середню освіту. Найменша кількість зареєстрованих безробітних з базовою загальною середньою освітою.

**Структура безробітних за рівнем освіти**



Найпоширеніший термін перебування безробітних на обліку в центрі зайнятості від 1 до 3 та від 4 до 6 місяців. За цей період безробітним надається допомога щодо отримання нової професії, перекваліфікації та розробки бізнес-плану для отримання одноразової допомоги для започаткування підприємницької діяльності. Завдяки виконанню основних заходів Програми зайнятості населення питома вага безробітних із тривалістю безробіття більше 6 місяців у динаміці зменшується.

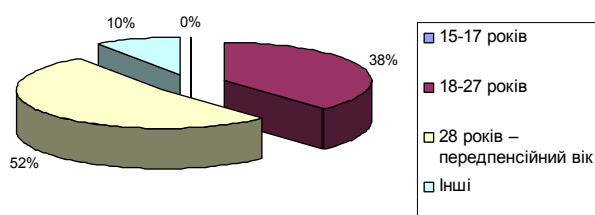
Таблиця 17. Зареєстровані безробітні за тривалістю безробіття

	Кількість осіб										
	1996	1997	1998	1999	2000	2001	2002	2003	2004	2005	2006
До 1 місяця	120	154	172	197	194	280	262	314	301	236	219
1-3 місяці	376	448	368	368	512	676	545	502	486	485	350
4-6 місяців	211	373	427	503	576	985	605	738	854	663	595
7-9 місяців	182	224	293	366	526	424	601	498	306	303	252
10-12 місяців	167	245	343	378	422	296	623	456	268	197	194
13-18 місяців	219	304	531	484	512	442	785	607	362	283	292
19-24 місяці	70	101	214	281	240	180	188	154	110	82	56
25-36 місяців	30	50	144	383	311	119	127	92	41	15	5
Понад 36 міс.	0	0	38	118	231	116	77	23	7	0	0

Таблиця 18. Вікова структура зареєстрованих безробітних

	Кількість осіб										
	1996	1997	1998	1999	2000	2001	2002	2003	2004	2005	2006
15-17 років	1	2	1	8	10	2	2	7	11	3	0
18-27 років	423	566	729	842	875	777	815	887	961	937	755
28 років до передпенсійного віку	932	1306	1767	2172	2530	2618	2838	2298	1582	1151	1020
інші	19	25	33	56	109	121	158	192	181	168	188

Вікова структура безробітних за 2006 рік



**Резюме розділу:**

Починаючи з 2002 року має позитивна тенденція скорочення безробіття у місті Лозова. Вікова структура безробітних показує, що більше усього зареєстрованих безробітних серед працездатного населення міста. За структурою освіти найбільша кількість зареєстрованих безробітних із професійно-технічною освітою – 33 відсотки, повною загальною освітою – 27 відсотків.

**V ЕКОНОМІКА****V.A. СУБ'ЄКТИ ГОСПОДАРСЬКОЇ ДІЯЛЬНОСТІ**

Починаючи з 1996 року кількість юридичних осіб, які зареєстровані на території міста збільшилось майже в 2,5 рази, в т.ч. юридичних осіб – суб'єктів підприємницької діяльності в 1,8 разів, на 1000 населення припадає приблизно 7,4 підприємства, по Україні цей показник становить 17,3.

**Таблиця 19. Зареєстровані суб'єкти господарської діяльності на 1000 жителів (на 31 грудня)**

**A. Юридичні особи**

	1996	1997	1998	1999	2000	2001	2002	2003	2004	2005	2006
Місто, один.	295	327	410	376	489	496	558	648	492	644	712
на 1000 жителів	4,1	4,6	5,9	5,5	7,3	7,5	8,6	10,1	7,8	10,3	11,5
Україна, тис. один.	615,7	н/д	н/д	н/д	834,9	889,3	935,6	981,1	1023,4	1070,7	н/д
на 1000 жителів	н/д	н/д	н/д	н/д	17,14	18,34	19,49	20,68	21,73	22,90	н/д

**A.1. Кількість юридичних осіб – суб'єктів підприємницької діяльності**

	1996	1997	1998	1999	2000	2001	2002	2003	2004	2005	2006
Місто, один.	255	288	295	314	331	337	356	364	363	413	458
на 1000 жителів	3,6	4,1	4,3	4,6	5,0	5,1	5,5	5,7	5,8	6,6	7,4

Роль малого підприємництва полягає в тому, що воно є одним із провідних секторів ринкової економіки і має значний вплив на процеси зменшення безробіття. Кількість діючих малих підприємств на кінець 2006 року склала 192 підприємства. В розрахунку на 10000 тис. населення приходить 31 мале підприємство. За 2006 рік малими підприємствами було реалізовано продукції, виконано робіт та надано послуг на загальну суму 47578,4 тис. грн., що складає 7% до загального обсягу реалізованої продукції (робіт, послуг) по місту. Всього на підприємствах сфери малого бізнесу зайнято 1654 особи.

**А.2. Кількість малих підприємств**

	1999	2000	2001	2002	2003	2004	2005	2006
Місто	159	163	171	178	175	184	209	192
на 1000 жителів	2,3	2,4	2,6	2,7	2,7	2,9	3,3	3,1
Район	35	33	55	59	39	55	59	61
на 1000 жителів	1,0	1,0	1,6	1,7	1,2	1,6	1,8	1,8
Україна	н/д	217930	233607	253791	272741	283398	295109	н/д
на 1000 жителів	н/д	4,47	4,82	5,29	5,75	6,02	6,31	н/д

Останніми роками стабільно зростає чисельність фізичних осіб – суб'єктів підприємницької діяльності. Це пояснюється зацікавленістю населення до започаткування власного бізнесу, введенням в державі спрощеної системи оподаткування, яка є особливо зручною для фізичних осіб – підприємців, появою певних стимулів заохочення громадян до відкриття власної справи (виплати центрами зайнятості коштів для започаткування власної справи, спрощення процедури реєстрації та отримання документів дозвільного характеру).

**В. Фізичні особи – суб'єкти підприємницької діяльності**

	1996	1997	1998	1999	2000	2001	2002	2003	2004	2005	2006
Місто	3028	3012	3071	2975	2877	2699	2830	3042	3328	3490	4158
на 1000 жителів	42,6	43,1	44,2	43,6	43,1	41,2	43,8	47,6	52,8	56,06	67,4

**Таблиця 20. Зареєстровані суб'єкти підприємницької діяльності в місті**

	1996	1999	2000	2001	2002	2003	2004	2005	2006
СПД (юридичні та фізичні особи) разом	3538	3289	3208	3036	3186	3406	3691	3903	4616
Частка фізичних осіб, %	92,8%	90,4%	89,7%	88,9%	88,8%	89,3%	90,2%	89,4%	90,1%
Кількість зареєстрованих суб'єктів – ланцюговий індекс		97,7%	97,5%	94,6%	104,9 %	107%	108,3 %	105,7 %	118,3 %

Примітка: ланцюговий індекс = (Кількість зареєстрованих суб'єктів у році N)/(Кількість зареєстрованих суб'єктів у році N-1)\*100%

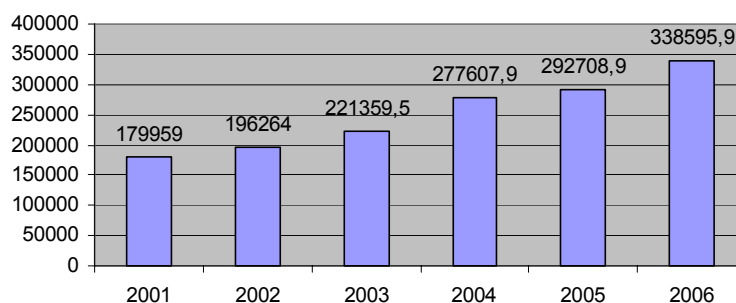
Структура суб'єктів підприємницької діяльності, як і раніше, орієнтована (за рахунок малих підприємств) на оптову та роздрібну торгівлю - 46% від загальної кількості, колективні, громадські та особисті послуги - 12% та промисловість - 8%.

**Таблиця 21. Зареєстровані суб'єкти підприємницької діяльності в місті за видами економічної діяльності**

	2001	2002	2003	2004	2005
Сільське господарство, мисливство та лісове господарство	12	12	21	21	21
Рибне господарство	0	0	1	1	1
Промисловість, у т.ч.:	84	91	94	94	94
добувна промисловість	0	1	1	1	1
обробна промисловість	84	90	93	93	93

виробництво та розподілення електроенергії, газу та води	4	5	5	5	5
<b>Будівництво</b>	<b>39</b>	<b>42</b>	<b>47</b>	<b>47</b>	<b>47</b>
<b>Оптова і роздрібна торгівля; торгівля транспортними засобами; послуги з ремонту</b>	<b>144</b>	<b>140</b>	<b>138</b>	<b>138</b>	<b>139</b>
<b>Готелі та ресторани</b>	<b>14</b>	<b>14</b>	<b>13</b>	<b>13</b>	<b>13</b>
<b>Транспорт і зв'язок</b>	<b>20</b>	<b>19</b>	<b>14</b>	<b>14</b>	<b>14</b>
<b>Фінансова діяльність</b>	<b>4</b>	<b>4</b>	<b>2</b>	<b>2</b>	<b>2</b>
<b>Операції з нерухомістю, здавання під найм та послуги юридичним особам</b>	<b>50</b>	<b>57</b>	<b>63</b>	<b>63</b>	<b>63</b>
<b>Освіта</b>	<b>19</b>	<b>20</b>	<b>18</b>	<b>18</b>	<b>18</b>
<b>Охорона здоров'я та соціальна допомога</b>	<b>11</b>	<b>11</b>	<b>11</b>	<b>11</b>	<b>11</b>
<b>Колективні, громадські та особисті послуги</b>	<b>115</b>	<b>129</b>	<b>143</b>	<b>143</b>	<b>143</b>

**Обсяг промислового виробництва по рокам (тис. грн.)**



Лідерами з виробництва промислової продукції є наступні підприємства:

**ЗАТ «Лозівський ковальсько-механічний завод»**

Лозівський ковальсько-механічний завод – сучасне високомеханізоване машинобудівельне підприємство, оснащене високопродуктивним обладнанням, широко використовує прогресивні технологічні процеси. Загальна площа заводу – 110 га.

З приходом у 2001 році інвестора - „Української промислової енергетичної компанії” - на заводі починається етап серйозної модернізації виробництва.

Розгорнуто виробництво широко захоплюючих борон-зчіпок ЗПГ-24, ЗПГ-15 для обробки ґрунту, культиватори важкі КТ-3,9 і лемішнорискові КЛД-3. У 2003 році відкрите нове виробництво по виготовленню кілець підшипників локомотивної та вагонної групи для забезпечення по кооперації одного із заводів підшипникового напрямку корпорації УПЕК.

Продовжується збільшення обсягів гарячого штампування.

Освоюється випуск ведучих мостів з гіпоїдною передачею для Львівського автозаводу. Для важкої дорожньої техніки виготовляються підсилені мости. До мостів з маркою ЛКМЗ значний інтерес виявило керівництво російської автобусної промисловості, і сьогодні йдуть роботи по організації поставок ведучих мостів для заводів „РосАвтобусПром”.

Підприємство поступово позбавляється залежності від ХТЗ, розширює співпрацю з Мінським тракторним заводом, на замовлення Укрзалізниці виготовляє колісні полубокси для вагонів, налагоджено випуск поворотних механізмів для баштових кранів, освоюється випуск пластин для виготовлення силікатної цегли.

Обсяг виробництва за 2006 рік в порівнянних цінах – 165163,9 тис. грн.

Темп росту до відповідного періоду минулого року – 103,4%

Чисельність працюючих - 2856 чол.

### **ЗАТ «Лозівський завод «Трактородеталь»**

Сьогодні завод є одним з основних спеціалізованих підприємств по виробництву прокладок головок блоків до двигунів внутрішнього згорання та дисків для автотракторної техніки виробництва України, так країн СНД. В серійному виробництві знаходяться прокладки майже для всіх двигунів автотракторної техніки, диски 23 найменувань, гальмові стрічки, втулки, вузли та деталі для гальмових систем та рульового управління, фільтруючі елементи паливних, мастильних та повітряних систем двигунів, шланги високого тиску, шворні поворотного кулака.

Вся продукція сертифікована в системі Укрседро, маркована товарним знаком підприємства.

Обсяг виробництва за 2006 рік в порівняних цінах – 8560,7 тис. грн.

Темп росту до відповідного періоду минулого року – 91,33

Чисельність працюючих - 213 чол.

### **ВАТ «Лозівський завод металоконструкцій»**

На сучасному стані розвитку підприємства основними напрямками діяльності є виготовлення і реалізація металоконструкцій сільськогосподарського, комунального, дорожньо-будівельного призначення, виготовлення металоконструкцій для індивідуальних замовників (двері, ворота, секції огорожі, віконні решітки, інше), виготовлення оригінальних запасних частин для сільгосптехніки та навісного обладнання для мотоблоків, ремонт спецавтотехніки (хлібні, ізотермічні, промтоварні фургони) та виготовлення товарів народного споживання (духовки, коптильні, ручні культиватори, маркери).

Основними споживачами продукції заводу металоконструкцій є країни Західної Європи, міста України та мешканці нашого міста.

Обсяг виробництва за 2006 рік в порівняних цінах – 8429,6 тис. грн.

Темп росту до відповідного періоду минулого року – 114,72%

Чисельність працюючих - 189 чол.

### **ВАТ «Лозівський авторемонтний завод»**

Основною номенклатурою продукції, яку випускає підприємство сьогодні, є автоматичні мийки для автомобілів різних модифікацій, автоматичні мийні установки для миття вагонів метрополітену, підйомачі для автомобілів, гідравлічні преса, інструменти змінні для дробильних машин роторного типу. Розвиток підприємства зростає, встановлюються нові зв'язки з Росією, Білорусією та Німеччиною.

Обсяг виробництва за 2006 рік в порівняних цінах – 1444,6 тис. грн.

Темп росту до відповідного періоду минулого року – 85,3%

Чисельність працюючих - 38 чол.

### **АТЗТ «Лозівський молочний завод»**

На теперішній час на молочному заводі приймається та переробляється близько 60-80 тонн молока коров'ячого на добу від 30 господарств району та областей.

Молочний завод виробляє сири тверді в асортименті: Пошехонський, Костромський, Російський, Звенигородський, Голландський та масло вершкове „Селянське”. У 1999 році було налагоджене виробництво та фасування у бляшані баночки згущеного молока незбираного з цукром 8,5%. В цьому році налагоджена лінія по виробництву плавлених сирків.

Продукція АТЗТ „Лозівський молочний завод” постачається у різні області України.

Обсяг виробництва за 2006 рік в порівняних цінах – 68553,2 тис. грн.

Темп росту до відповідного періоду минулого року – 128%

Чисельність працюючих - 363 чол.

Таблиця 22. Обсяг продукції та послуг за видами діяльності в діючих цінах (тис. грн.)

	2001	2002	2003	2004	2005	2006
<b>Промисловість, у т.ч.:</b>	<b>179959</b>	<b>196264</b>	<b>221359,5</b>	<b>277607,9</b>	<b>292708,9</b>	<b>338595,9</b>
обробна промисловість	179959	196264	221359,5	277607,9	292708,9	338595,9
<b>Будівництво</b>	<b>11709</b>	<b>7680</b>	<b>9425</b>	<b>9364</b>	<b>8851</b>	<b>7799</b>
<b>Оптова і роздрібна торгівля; торгівля транспортними засобами; послуги з ремонту</b>	<b>26900</b>	<b>27600</b>	<b>31400</b>	<b>58300</b>	<b>71000</b>	<b>113900</b>
<b>Колективні, громадські та особисті послуги</b>	<b>8749,5</b>	<b>10061,9</b>	<b>11520,9</b>	<b>10889,9</b>	<b>11477,2</b>	<b>15397,8</b>
<b>РАЗОМ</b>	<b>227317,5</b>	<b>241605,9</b>	<b>273705,4</b>	<b>356161,8</b>	<b>384037,1</b>	<b>475692,7</b>

Таблиця 23. Підприємства в місті за чисельністю працівників

	Кількість працівників					
	2001	2002	2003	2004	2005	2006
1-20 працівників	448	482	482	483	483	483
21-100 працівників	62	60	61	61	61	63
101-500 працівників	36	36	36	36	36	36
501-1000 працівників	1	1	1	1	1	1
1001-5000 працівників	2	3	3	3	3	36

**Резюме розділу:**

Протягом останніх років забезпечено стабільну тенденцію зростання обсягів виробленої промислової продукції, загальний темп приросту яких у порівняних цінах за 2006 рік склав 11%, в 2005 році - 13,5%, в 2004 році - 20,5%. Всього ж за 2006 рік промисловими підприємствами вироблено продукції на 338,6 млн. грн. проти 292,7 млн. грн. в 2005 році. Загальна чисельність зайнятих на промислових підприємствах міста складає 6132 чол., середньомісячна продуктивність праці в 2006 році складає 3889 грн., що на 23,9% більше ніж в 2005 році.

Найбільші обсяги реалізованої продукції по основним галузям економіки припадають на промислові підприємства, які складають 71,2% від загальної реалізації по місту.

Робота промислового комплексу міста у 2006 році була направлена на подолання негативних факторів, зокрема, пов'язаних з ростом цін на енергоносії, неврегульованістю законодавства, що відповідно і відобразилось на виробництві продукції.

З метою сприяння і підтримки розвитку бізнесу, спрощення процедури отримання суб'єктами підприємницької діяльності документів дозвільного характеру, забезпечення прозорості процедур прийняття рішень, які регулюють підприємницьку діяльність відкрито "Єдиний дозвільний офіс", діяльність якого направлена на надання інформаційної, консультаційної та практичної допомоги суб'єктам підприємництва в сфері господарської діяльності.

В місті Лозова зовнішньоекономічну діяльність здійснюють 6 промислових підприємств, які співпрацюють з 12 країнами близького та дальнього зарубіжжя. Як і раніше, основними партнерами в експортно-імпортних операціях залишаються Росія, Білорусь, Молдова, Литва, Латвія, Польща, Болгарія, Німеччина, Великобританія, Голландія, Бельгія та інші. За підсумками 2006 року на експорт підприємствами міста було реалізовано товарів на суму 17,2 млн. дол. США та надано послуг на суму 7,0 млн. дол. США. До рівня минулого року збільшення обсягів експорту становить в 2,4 та в 1,2 рази відповідно. Основними експортними товарами є: гарячі штамповки, мости ОДМ, запасні частини до сільськогосподарської техніки. Обсяги імпортованої продукції навпаки скоротились в 2,1 рази та склали 2,6 млн. дол. США.

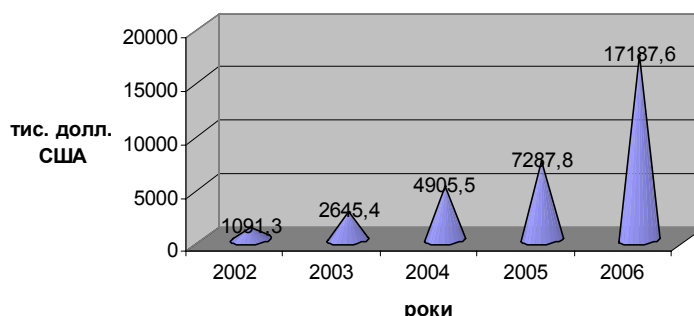
**Таблиця 24. Географічна структура експорту (тис. доларів)**

	2002	2003	2004	2005	2006
Країни СНД (без Росії)	73	116,5	637,2	5718,4	14959,4
Окремо Росія	101,5	446,7	787,1	1028,5	531,2
Країни ЄС	916,8	2082,3	3481,2	540,9	1697
РАЗОМ	1091,3	2645,5	4905,5	7287,8	17187,6

**Таблиця 25. Товарна структура експорту (тис. доларів)**

	2002	2003	2004	2005	2006
Експорт	1091,3	2645,4	4905,5	7287,8	17187,6

**Діаграма експорту промислових підприємств міста**



### Інвестиційна діяльність

На міських підприємствах ТОВ «Лозова-Цинк» та спільному російсько-українському підприємстві ТОВ «Лозівський комбайновий завод» протягом 2004-2005 років впроваджувались два проекти із залученням іноземних інвестицій, в процесі реалізації яких в економіку міста було вкладено інвестицій на загальну суму 320,84 тис. дол. США. Але, на теперішній час впровадження цих проектів призупинено і питання подальшої співпраці з новими власниками поки що не вирішене.

**Будівельна сфера та капітальні інвестиції**

Будівельними організаціями усіх форм власності (8 одиниць) за 12 місяців 2006 року виконано власними силами робіт на суму 7799 тис. грн., що складає 71,3% до минулорічних показників. Але, незважаючи на падіння обсягів робіт будівельних організацій, за рахунок коштів населення в місті широко впроваджується будівництво та реконструкція об'єктів соціальної сфери. Так, з початку року введено в експлуатацію 30 об'єктів, в т.ч. 11 магазинів, 2 об'єкти побутових послуг, 3 виробничих приміщення, 2 фотосалони, 2 аптеки, медичний центр та готель. Розпочаті роботи по будівництву та реконструкції 47 об'єктів. Майже всі будівельні роботи проходять, як реконструкція і тому не відображаються в статистичній звітності.

На розвиток промислового комплексу в місті за 2006 рік було вкладено інвестицій в основний капітал на суму 33,0 млн. грн., які забезпечили 4 підприємства міста. Це на 36,3% перевищує показники минулого року. На реконструкцію підприємств інвестування будівельних робіт здійснювали УДЦ «Укрспецвагон» і ЗАТ «ЛКМЗ», на будівництво нового механо-пресового цеху – ЗАТ «Лозівський завод «Трактородеталь».

За I півріччя 2007 року обсяг інвестицій по міській раді складає 21,4 млн. грн., що в 1,5 рази перевищує показники минулого року. Найбільша вага вкладених інвестицій за рахунок усіх джерел фінансування припадає на УДЦ «Укрспецвагон», яке в порівнянні з минулим роком на 42,6% збільшило суму капітальних інвестицій, та ЗАТ «ЛКМЗ», яке збільшило обсяги капвкладень на 64,4% в порівнянні з минулим роком. З загальної суми інвестицій в основний капітал 12,0 млн. грн. було спрямовано на придбання машин та обладнання та 3,9 млн. грн. на капітальне будівництво.

**Резюме розділу:**

Незважаючи на зростання капітальних інвестицій в цілому по місту, необхідно зазначити, що найбільша вага вкладених інвестицій за рахунок усіх джерел фінансування припадає на УДЦ «Укрспецвагон» Більшість підприємств міста все ж таки потребує інвестиційних вливань, у тому числі і прямих іноземних. Залучення інвестицій в економіку міста сприятиме як підвищенню обсягів виробництва промислової продукції, та і можливості отримання додаткових джерел фінансування для вирішення соціально-економічних завдань, які покладено на органи місцевого самоврядування.

**V.V. НАЙБІЛЬШІ РОБОТОДАВЦІ МІСТА****Таблиця 26. Найбільші роботодавці міста**

Підприємство, організація, установа	Вид діяльності (основний)	Чисельність працівників у 2006 р.
ЗАТ Лозівський ковальсько-механічний завод"	Машинобудування (виробництво машин для сільського господарства)	2878
АТЗТ "Лозівський молочний завод"	Харчова промисловість (виробництво молочних продуктів та консервів)	367
ЗАТ Лозівський завод "Трактородеталь"	Машинобудування (виробництво інших машин та устаткування загального призначення)	213
ВАТ "Лозівський завод металокопункцій"	Виробництво металевих виробів	189

**ПРОФІЛЬ ГРОМАДИ м. ЛОЗОВА**

Лозівська шляхо-ремонтна будівельна ліньниця	Будівництво	63
ДП БМУ «Лозовагазсервіс»	Будівництво	65
ЗАТ «Лозовабуд»	Будівництво	86
МП «Кредо»	Торгівля	175
ТОВ "Регіон-маркет"	Торгівля	137
СП "Лозівський колгоспний ринок"	Торгівля	82
Лозівська дистанція колії	Транспорт	763
Лозівське локомотивне депо	Транспорт	598
Станція Лозова	Транспорт	340
Лозівська філія ВАТ "Укртелеком"	Зв"язок	286
Лозівська філія Харківського автодорожнього технікуму	Освіта	104
КП "Теплові мережі"	Теплопостачання	406
КП Водоканал	Водопостачання	291
Лозівська філія Харківгаз	Газове господарство	316

За підсумками роботи 2006 року загальний фінансовий результат економічної діяльності суб'єктів господарювання усіх форм власності (крім малих підприємств) позитивний – 5,0 млн. грн. прибутків, замість 8,2 млн. грн. збитків в 2005 році. Що відбулося в основному за рахунок зменшення збиткових підприємств. Так, якщо в 2005 році кількість підприємств, які одержували прибуток складала 49,2%, то в поточному році вона збільшилась до 60%, а питома вага збиткових підприємств навпаки скоротилась з 50,8% до 40%. Загальна сума збитків зменшилась з 19,5 млн. грн. до 5,5 млн. грн., або в 3,5 рази.

## V.C. ЕКОНОМІКА МІСТА

**Таблиця 27. Доходи міського бюджету (млн. грн.)**

	<b>2003</b>	<b>2004</b>	<b>2005</b>	<b>2006</b>
Прибутковий податок з громадян / Податок з доходів фізичних осіб	13,2	13,2	16,0	20,5
Податок на прибуток підприємств комунальної власності	0,04	0,04	0,1	0,1
Місцеві податки та збори	17,4	17,4	21,1	26,2
Плата (податок) за землю	2,0	1,8	2,1	2,5
Податкові надходження разом	63,1	41,3	46,2	51,1
Дохід від оренди комунального майна	0,1	0,02	0,02	0,01

Таблиця 28. Доходи міського бюджету на одного мешканця ( грн.)

А 2003 рік

	Прибутковий податок з громадян	Податок на прибуток підприємств комунальної власності	Місцеві податки та збори	Плата (податок) за землю	Податкові надходження разом	Дохід від оренди комунального майна
Місто	206,74	0,63	272,53	31,32	988,30	1,10
Область	303,12		15,41	40,08	413,01	
Україна	285,01		12,49	42,84	1 145,00	

В 2004 рік

	Податок з доходів фізичних осіб	Податок на прибуток підприємств комунальної власності	Місцеві податки та збори	Плата (податок) за землю	Податкові надходження разом	Дохід від оренди комунального майна
Місто	209,45	0,63	276,09	28,56	655,33	0,32
Область	267,70		15,97	4,63	394,73	
Україна	280,53		11,79	48,69	1 341,00	

С 2005 рік

	Податок з доходів фізичних осіб	Податок на прибуток підприємств комунальної власності	Місцеві податки та збори	Плата (податок) за землю	Податкові надходження разом	Дохід від оренди комунального майна
Місто	256,85	1,28	338,72	33,71	741,66	0,32
Область	349,31		16,84	60,57	511,78	
Україна	370,60		12,80	58,14	2097,69	

D 2006 рік

	Податок з доходів фізичних осіб	Податок на прибуток підприємств в комунальній власності	Місцеві податки та збори	Плата (податок) за землю	Податкові надходження разом	Дохід від оренди комунального майна
Місто	332,27	1,62	424,66	40,52	828,25	0,16

**Резюме розділу:**

За 2006 рік загальні обсяги надходжень по всіх видах податків по місту Лозова становлять – 51053,0 тис. грн., або 98,4% до уточненого планового показника. В порівнянні з аналогічним періодом минулого року мобілізація бюджетних платежів збільшилась на 11,4%, або 5215,3 тис. грн..

Власних і закріплених доходів до зведеного місцевого бюджету надійшло на суму 26246,1 тис. грн. при затвердженому плані 28088,1 тис. грн. План виконано на 93,4%, що пов'язано, перш за все, з невиконанням плану по податку з доходів фізичних осіб (92,1%) та платі за землю (94,4%), які недоотримані на загальну суму 1896 тис. грн.. В порівнянні з аналогічним періодом минулого року надходження зросли на 24,4%, або 5140,7 тис. грн.. Всього до зведеного бюджету міста, з урахуванням спеціального фонду та субвенцій з

держбюджету, надійшло коштів на суму 68456,8 тис. грн., що становить 98,7% від плану на 2006 рік.

За 2006 рік надійшло податку з доходів фізичних осіб 20542,3 тис. грн., в порівнянні з 2003 роком надходження податку збільшилося на 55,3%, це обумовлено стійким ростом заробітних плат працівників. Плата за землю є другою за величиною складовою частини доходів бюджету міста, за 12 місяців 2006 року одержано 2314,3 тис. грн.

Видатки бюджету м. Лозова, враховуючи субвенції з державного бюджету, виконані на 68306,7 тис. грн.. Проти минулого року видаткова частина бюджету збільшилась на 19,4%.

Найбільшим споживачем бюджетних коштів є сфера освіти – 23428,9 тис. грн., або 34,3% до загальних витрат міського бюджету.

**Таблиця 29. Наявні в місті вільні земельні ділянки, призначені для ведення господарської діяльності**

Адреса, стислий опис, призначення	Власник (власники – із зазначенням частки)	Площа (м2)
м. Лозова, вул. Південна (територія колишньої військової частини), будівництво об'єктів ринкової інфраструктури	Лозівська міська рада	140000
м. Лозова, вул. Дикого (околиця міста, біля військової частини), будівництво об'єктів ринкової інфраструктури	Лозівська міська рада	60000
м. Лозова, вул. Паркова, пров. Технологічний, будівництво об'єктів ринкової інфраструктури	Лозівська міська рада	250000
м. Лозова, вул. Кутова (промзона) будівництво об'єктів ринкової інфраструктури	Лозівська міська рада	70000
м. Лозова, вул. Свободи, будівництво об'єктів промисловості	Лозівська міська рада	500
м. Лозова, вул. Свободи, будівництво об'єктів промисловості	Лозівська міська рада	2000
м. Лозова, м-н4 проспект перемоги, будівництво багатоквартирних житлових будинків	Лозівська міська рада	2000
м. Лозова, вул. Червоних артилеристів (парк перемоги) будівництво розважального комплексу	Лозівська міська рада	300
м. Лозова, вул. Паркова, будівництво об'єктів промисловості	Лозівська міська рада	3000

## **VI ЗАКЛАДИ СУСПІЛЬНОГО КОРИСТУВАННЯ ТА ІНФРАСТРУКТУРА**

### **Освіта**

Освітня галузь у 2006 році продовжувала стабільно функціонувати та розвивалась, вирішуючи завдання реформування школи I ст., профілізації старшої школи, реалізації більш ніж десяти державних та регіональних програм розвитку.

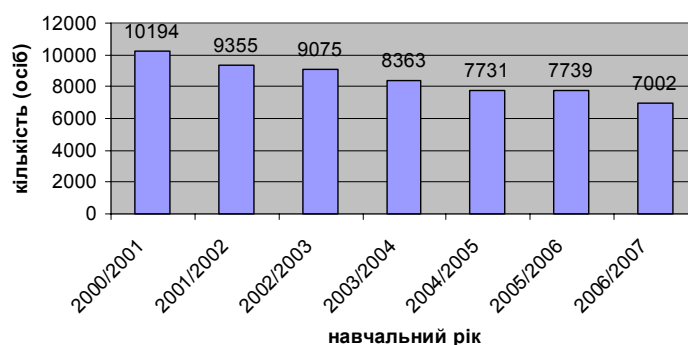
На початок 2007 року освітня мережа складається з 31-го закладу, у т. ч. 14 дошкільних навчальних закладів, 15 загальноосвітніх навчальних закладів, 2 позашкільних навчальних заклади.

З року в рік підтверджується високий рейтинг освітньої галузі міста, вже четвертий рік поспіль місто посідає одне з перших місць в області з питання підготовки навчальних

закладів до нового навчального року, обласного конкурсу «Школа року». Протягом останніх 5 років команди учасників у Всеукраїнських учнівських олімпіадах входять в десятку кращих команд області. В місті створена унікальна система психологічної служби, яка задовольняє соціальні запити населення.

Головним управлінням освіти і науки облдержадміністрації високо оцінено завершення першого етапу реформування освітньої галузі – перехід початкової школи на новий зміст освіти.

**Кількість учнів в загальноосвітніх закладах  
м. Лозова**



**Таблиця 30. Випускники навчальних закладів міста**

Тип, назва навчального закладу	1996	1997	1998	1999	2000	2001	2002	2003	2004	2005	2006
Лозівська ЗОШ №1	98	111	71	100	110	86	78	99	85	74	51
Лозівська ЗОШ №3	76	63	98	96	91	85	108	84	84	68	60
Лозівська ЗОШ №7	103	141	171	160	216	165	149	135	106	82	62
Лозівська ЗОШ №8	42	38	37	59	67	79	53	77	73	72	62
Лозівська ЗОШ №11	62	71	56	58	84	60	49	60	50	49	49
Лозівська ЗОШ №12	35	53	60	63	86	75	56	82	86	78	78
Коллегіум №2	96	79	80	114	126	100	108	87	80	69	39
Ліцей №4	92	94	105	108	98	117	132	156	128	130	105
НВК "ДНЗ-ЗНЗ" №10	18	32	56	37	56	52	66	67	50	71	39
Гімназія						30	26	31	23	26	30
Вечірня школа	89	74	88	87	60	97	80	80	70	84	101
<b>ВСЬОГО</b>	<b>711</b>	<b>756</b>	<b>822</b>	<b>882</b>	<b>994</b>	<b>946</b>	<b>905</b>	<b>958</b>	<b>835</b>	<b>803</b>	<b>676</b>

### Охорона здоров'я

В 2006 році в місті продовжилась робота з реалізації програми реформування первинної медико-санітарної допомоги на засадах сімейної медицини. У 2002 році на базі поліклінічного відділення відкрито відділення загальної практики – сімейної медицини у складі 11 дільниць, з січня 2005 року кількість дільниць доведено до 24 од..

Забезпеченість медичним персоналом на 10 тисяч населення в 2006 році склала 14 лікарів та 48 чол. середнього медичного персоналу. Середня навантаженість на 1 лікаря в 2006 році становила 10 відвідувань за зміну, що на 3,9% більше ніж в 2005 році. На виклики громадян було здійснено 25992 виїзди бригади лікарів швидкої допомоги.

В 2006 році для обслуговування населення міста функціонувало 210 лікарняних ліжок денного стаціонару Лозівської міської лікарні. Ліками та засобами медичного призначення хворі, а також безкоштовними ліками, пільговий контингент, забезпечені в межах бюджетних видатків. З міського бюджету на ці цілі у 2006 році було виділено 391,6 тис. грн.

Ключовими проблемами залишаються недостатнє медикаментозне і матеріально-технічне забезпечення закладів охорони здоров'я, низький рівень впровадження сучасних медичних технологій, недостатня ефективність первинної медико-санітарної допомоги.

**Таблиця 31. Місткість лікарень**

Лікувальна установа	Кількість ліжок
Лозівська міська лікарня	210
Лозівська центральна лікарня	255
Вузлова лікарня м. Лозова	40
Обласний шкірно-венерологічний диспансер №4	25

## Культура

Незважаючи на складність фінансових умов, діяльність установ і закладів культури, мистецьких художніх колективів в цілому забезпечує достатній рівень духовного розвитку і задоволення потреб населення міста.

В рамках виконання Програми розвитку культури міста проводилась робота щодо збереження та поліпшення діяльності мережі закладів культури за всіма напрямками, зміцнення їх матеріально-технічної бази, вдосконалення охорони пам'яток культурної спадщини, доступності користування культурним надбанням, створення умов для діяльності і підвищення рівня естетичного виховання дітей та підлітків.

В місті діють 4 школи естетичного виховання, краєзнавчий музей, юнацька бібліотека, міський Палац культури, училище культури та мистецтв. В школах естетичного виховання навчається понад 600 учнів.

У 2006 році закладами культури проведено більше 300 культурно-мистецьких заходів, присвячених державним та професійним святим, якими було охоплено близько 30 тис. чол. населення.

## Фізична культура і спорт

В місті протягом року проводились організаційні і практичні заходи щодо подальшого розвитку сфери фізичної культури і спорту серед усіх верств населення. У 2006 році проведено близько 240 змагань, в тому числі: 95 міських змагань серед широких верств населення, в яких взяли участь 7000 чоловік, з них 16 змагань міської Спартакіади серед учнівської молоді ЗОШ (3400 учасників), 10 змагань серед студентів ВУЗів I-II рівня акредитації та ліцеїв (1200 учасників), 8 змагань серед працівників підприємств, організацій та установ міста ( 2400 учасників).

Заняттями в ДЮСШ та спортивних клубах міста охоплено близько 1500 дітей та підлітків віком від 6 до 18 років.

Збірні команди міста та окремі спортсмени взяли участь у 88 обласних та 42 всеукраїнських змаганнях (1040 учасників).

Таблиця 32. Місткість споруд культурно-спортивного призначення

Споруда	Скільки відвідувачів вміщує	Події чи заходи, що викликають найбільший приплив гостей
Міський Палац культури	1200	Святкові концерти та тематичні вечори, присвячені професійним та державним святам. Конкурси: краси, естрадної пісні, бального танцю, свято юних обдарувань.
Красназнавчий музей	100	Постійно діючі експозиційні зали: «Палеонтологія», «Тваринний та рослинний світ Лозівщини», «Біль Чорнобиля», «ЛКМЗ - сторінки історії», «Лозівщина у роки Великої Вітчизняної війни», «Лозівщина» з найдавніших часів", «Заселення нашого краю» та 2 виставкові зали, де експонуються роботи місцевих майстрів пензля, вишивальниць, майстрів лозоплетіння..., де проходять тематичні екскурсії, зустрічі біля експонату. 3 нагоди державних свят у музеї проходять Дні відкритих дверей
Лозівська дитяча художня школа	120	Постійно діючі персональні виставки та виставки учнів і викладачів школи, виставки робіт учнів, які приймають участь у обласних, республіканських та Всеукраїнських конкурсах живопису та скульптури
Лозівська дитяча музична школа	160	Звітні концерти, обласні конкурси «Надія Слобожанщини», тематичні концерти, присвячені державним святам.
Лозівська дитяча школа мистецтв	230	Звітні концерти, тематичні концерти, присвячені державним святам, виставки учнівських малюнків, участь у обласних фестивалях та конкурсах
Панютинська дитяча музична школа	55	Звітні та тематичні концерти
Юнацька бібліотека	50	Екскурсії по бібліотеці, літературні години, конкурсні та тематичні вечори, уроки мужності, книжкові виставки
Спортивний зал ДЮСШ "Юність"	100	Змагання Всеукраїнських та обласних змагань з ігрових видів спорту
Зал вільної боротьби ДЮСШ "Юність"	30	Першість та відкрита першість міста з вільної боротьби
Басейн ДЮСШ "Юність"	100	Першість міста з плавання серед учнів ЗОШ, традиційні змагання на "Кубок майстрів"
"Фітнес зал" ДЮСШ "Юність"	20	Навчально-тренувальна робота, фізична рекреація та реабілітація населення
Тренажерний зал ДЮСШ "Юність"	15	Навчально-тренувальна робота, фізична рекреація та реабілітація населення
Стадіон "Локомотив" ДЮСШ "Юність"	800	Спартакіади обласного управління з питань фізичної культури та спорту серед допризовної молоді, Першості області з футболу серед команд вищої ліги та серед учнів ДЮСШ, Першості міста з легкої атлетики серед учнів ЗОШ
ДЮСШ "Олімпія"	55	Першість міста з дзюдо серед учнів ЗОШ
ДЮСШ "Локомотив"	50	Відкрита першість та першість міста з вільної боротьби серед учнів ДЮСШ

**Енергопостачання****Таблиця 33. Енергоспоживання**

	2003	2004	2005	2006
Електроенергія (МВт-год),	108,189	112,294	118,065	128,816
Газ (тис. м3)	56326	55402	55146	56506
Питна вода (тис. м3)	7055,9	5057,2	4987	4671,1
Опалення (Гкал)	356200	276100	280500	291300

За 2006 рік рівень розрахунків за спожиті енергоносії та житлово-комунальні послуги становить за:

електроенергію – 99,4% (в 2005 році – 98,6%)

природний газ – 91,8% (в 2005 році – 111,1%)

теплову енергію – 86,2% (в 2005 році – 107,6%)

водопостачання та водовідведення – 82,5% (в 2005 році – 101,3%)

утримання житла (квартплата) – 76,4% (в 2005 році – 113,8%)

Низькі рівні розрахунків за комунальні послуги призводять до нарощування дебіторської заборгованості та погіршення фінансово-економічного стану комунальних підприємств.

Підприємству теплових мереж споживачі заборгували 5955,7 тис. грн., з якої 3207,5 тис. грн. було утворено в поточному році. Найбільшим боржником за тепло являється населення, доля якого в загальній сумі боргу становить 94,3% (5617,9 тис. грн.). За період з початку року населення сплатило 72,1% вартості наданих послуг (109,8% в 2005р.)

Борги КП «Водоканал» за 2006 рік зросли на 1822,2 тис. грн. і складають 3310,7 тис. грн., в т.ч. 2702,1 тис. грн. (81,6%) – борги населення. Населення за воду розрахувалось на 67,1% (108,4% в 2005р.). Низький рівень розрахунків споживачів не дозволяє підприємству в повній мірі розраховуватись з ТВО «Харківкомунпромвод» за покупну воду. Так, за рік підприємство розрахувалось лише на 42,9% і збільшило кредиторську заборгованість на 1,6 млн. грн.. Всього підприємство заборгувало за покупну воду 3,2 млн. грн.

76% рівень розрахунків за квартплату призвів до збільшення заборгованості на 1104,7 тис. грн.. Станом на 01.01.2007р. вона становить 2617,5 тис. грн..

Недостатній рівень відшкодування населенням вартості комунальних послуг, постійне зростання цін на енергоносії та матеріали, які формуються в ринкових умовах, приводить до збільшення вартості комунальних послуг і, як наслідок, до невідповідності діючих тарифів. За підсумками 2006 року всі підприємства житлово-комунальної сфери отримали збитки на загальну суму 3,8 млн. грн.. Для підтримки житлово-комунальних підприємств з міського бюджету у 2006 році виділялися кошти на покриття різниці в тарифах на загальну суму 286,0 тис. грн. Проте із-за дефіциту міського бюджету, повністю компенсувати диспропорцію тарифів не вдалося, тому з метою фінансового оздоровлення комунальних підприємств та стабілізації їх роботи міською радою було прийнято рішення про підвищення тарифів на житлово-комунальні послуги з 01.10.06 року.

З метою врегулювання відносин між споживачами та надавачами послуг, створення конкурентного середовища і подальшої демонополізації галузі відповідним рішенням міської ради в місті створене і здійснює діяльність КП «Дирекція єдиного замовника», на яке покладені функції управління житловим фондом комунальної власності, надання житлово-комунальних послуг, спрощення процедури оформлення субсидій, технічного нагляду за якістю послуг, капітальних і поточних ремонтів житлових будинків.

**КП «Водоканал»**

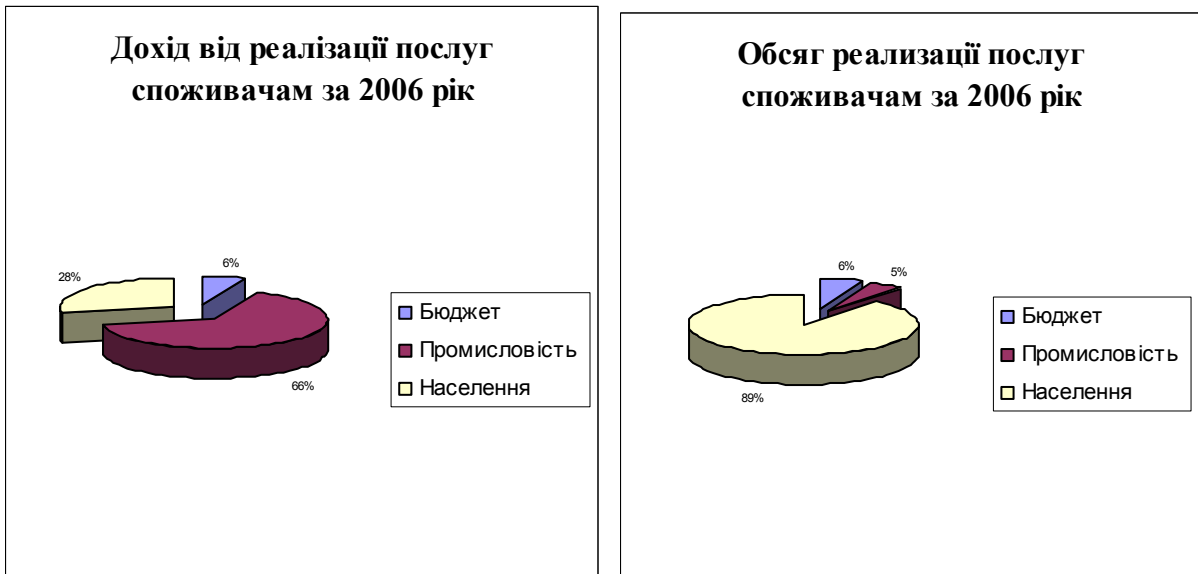
КП «Водоканал» надає послуги централізованого водопостачання та водовідведення абонентам всіх категорій м. Лозова, сел. Панютине. У листопаді 2007 року підприємству виповнюється 40 років від дня утворення.

У системі водопостачання міста задіяне 196 км мереж, 3 насосні станції питного водопостачання.

Послугами водопостачання користується 78% населення (54,7 тис. чоловік), 63% (44,1 тис. чоловік) користується послугами каналізації, а також більше 300 абонентів різних категорій мають договори на водопостачання й водовідведення. У місто щодоби подається близько 13 тис. м куб. питної води та очищається 7-8 тис. м куб. стічних вод.

Кількість населення, не охопленого послугами централізованого водопостачання, постійно зменшується. Люди підвищують рівень благоустрою своїх будинків і це позначається на збільшенні частки населення в загальних обсягах споживання води.

За 2006 рік обсяг реалізації питної води абонентам водоканалу склав 2,5 млн. тонн.



Як видно з діаграми, основним споживачем послуг і відповідно основним платником є населення.

З розвитком системи водопостачання розвивалася й система каналізації. В 1968 році – це вже система самопливних і нагірних колекторів, що скидають воду на очисні спорудження. В 1984 році в експлуатацію введена друга черга очисних споруджень.

На сьогоднішній день КП «Водоканал» обслуговує близько 108 км каналізаційних мереж, шість КНС і комплекс повного біологічного очищення стічних вод.

За 2006 рік абонентам було реалізовано 2,53 млн. тонн води, але не всі послуги були оплачені в повному обсязі, Загальний рівень розрахунків за 2006 рік склав 83,0%. З них, бюджетні організації розрахувалися на 100%, промислові підприємства – на 103,7%, а рівень розрахунків населення склав всього 72,3%.

Технічний стан устаткування і мережі підприємства типовий для комунальної галузі та характеризується наступними проблемами:

- потужність устаткування в 2 рази перевищує існуючу потребу;
- підвищене питоме енергопостачання;
- висока аварійність трубопроводів і устаткування, як наслідок їхнього значного зношування;
- відсутність засобів на відновлення мереж і устаткування.

Для рішення цих проблем необхідно:

- модернізація устаткування та заміна на менш енергоємне;
- зменшення втрат води і підвищення рівня реалізації послуг, шляхом удосконалення системи загально будинкового обліку води;

- поступова ліквідація існуючих водорозбірних колонок, як джерела нераціонального використання води.

### **Підприємство «Теплові мережі»**

Лозівський теплофікаційний район Харківського обласного підприємства теплових мереж почав функціонувати з 1 квітня 1977 року.

В 1981 році Лозівський теплофікаційний район був реорганізований в Лозівське міжрайонне підприємство теплових мереж.

З 2001 році підприємство експлуатувало вже 36 котелень, які виробляли близько 500 тис. Гкал. на рік і постачали тепло місту Лозова, Лозівському і Близнюківському районам, було встановлено 112 котлів, протяжність теплових мереж складала 102 км, на підприємстві працювало 634 чол.

В 2005 році Лозівське підприємство теплових мереж реорганізоване в КП «Теплові мережі». Підприємство є комунальним, воно належить місту, тобто територіальній громаді. Підприємство експлуатує 18 котелень, які виробляють 264 тис. Гкал на рік, щорічне використання газу 32 млн. куб. м, встановлено 60 котлів, протяжність теплових мереж складає 82 км.

Чисельність працюючих 434 чол., з них 60 інженерно-технічні працівники, 43 з яких мають вищу освіту.

В структуру підприємства входять 3 теплових райони, 15 виробничих діляниць.

### **Транспорт та зв'язок**

Пасажи́рські перевезення в місті Лозова здійснюються спеціалізованим автотранспортним підприємством ВАТ «Лозівське АТП-16309» (5 транспортних засобів) і приватними перевізниками (85 транспортних засобів). По місту налічується 20 маршрутів, з них 13 пролягає в межах міста, 7 маршрутів до смт. Панютине та селищ Домаха, Світловщина. На весняно-літній період додатково впроваджувався маршрут до с. Братолюбівка.

ВАТ «Лозівське АТП-16309» за останні 10 років значно скоротило обсяги пасажирських перевезень по місту. Технічний стан рухомого складу низький, знос автомобільного парку складає 84%.

З 1988 року у місті розпочинається активна робота по залученню перевізників різних форм власності на умовах конкурсу для здійснення автотранспортних послуг населенню міста.

Збільшення кількості транспортних засобів дозволило розширити мережу міських маршрутів з 8 у 1996 році до 21 в 2006 році і тим самим значно покращити автотранспортне обслуговування в місті.

Зростання обсягів перевезень головним чином склалося за рахунок приватних перевізників, на частку яких припадає 82% всіх пасажирських перевезень.

З 2000 року діє диспетчерський пункт, який координує рух пасажирського автотранспорту всіх форм власності, контролює виконання перевізниками умов договору. Щоденно виконується медичний огляд водіїв. Основним напрямком розвитку транспортного обслуговування в місті є впровадження чіткої системи організації і управління процесом пасажирських перевезень на міських маршрутах автотранспортом всіх видів і форм власності та підвищення якості надаваних пасажирських послуг.

Це передбачає здійснення першочергових заходів:

- оновлення рухомого складу;
- організація раціональної маршрутної системи з обґрунтуванням типу і кількості рухомого складу, його розподілу за маршрутами, побудовою розкладів руху.

Таблиця 34. Громадський транспорт

	1997	1998	1999	2000	2001	2002	2003	2004	2005	2006
Перевезено пасажирів, тис. осіб	3752,1	3985,6	3971,2	4011	4108,4	4113,7	4621,4	4719,8	4845,3	5070,2
Сумарна довжина маршрутів, км	83	95	114	135	142	161	178	178	192	192
Кількість маршрутів	8	10	12	15	16	18	20	20	21	21
Пасажирооборот, млн. пас.км	10,3	12,1	12,8	14,1	14,7	15,2	17,5	18,1	19,2	20,5

Залізничний транспортний комплекс представляють 10 організацій та структурних підрозділів Південної залізниці, які забезпечують технічну готовність пересувного составу (локомотивів та вагонів), колійного господарства, зв'язку, електро- та водозабезпечення залізничного сполучення.

Чисельність працюючих на підприємствах залізничного транспорту – 2283 чол..

В 2006 році послугами залізничного транспорту скористувалося 926 тис. чол., що складає 97,6% до рівня минулого року (-2,4%). Зі ст. Лозова було відправлено 848 тис. вагонів (104,7% до рівня 2005р.), в т.ч. на станції завантажено-розвантажено 1464 вагони. Серед позитивних показників станції Лозова слід відмітити скорочення простоїв транзитних вагонів з 2,5 до 2,4 годин та скорочення затрат часу на завантажувально-розвантажувальні роботи з 15,8 до 15,3 годин.

За підсумками роботи 206 року Центром електрозв'язку №4 ВАТ «Укртелеком» надано послуг на суму 7,0 млн. грн..

Встановлено 570 телефонних апаратів (1143 в 2005р.), з них 71 інвалідам та учасникам ВВв.. В місті налічується 14581 основних телефонних апарата (зростання проти минулого року на 4,1%) та 11905 радіоточок. Внаслідок впровадження в експлуатацію додаткових потужностей (в поточному році було розширено ємність станції АТСКУ з 7500 номерів до 7900 (400 номерів)), вдалося скоротити чергу на отримання стаціонарних телефонів з 4886 до 4597 заявок, або на 5,9%.

#### **Розвиток споживчого ринку товарів та послуг**

Загальний обсяг роздрібного товарообороту, включаючи ресторанне господарство, офіційно зареєстрованих підприємств – юридичних осіб усіх форм власності та підпорядкування за 2006 рік становить 151,7 млн. грн., що у порівняних цінах в 1,5 рази більше проти відповідного періоду 2005 року. Спостерігається позитивна динаміка росту купівельної спроможності населення. Реалізація товарів на одного мешканця в порівнянні з 2005 роком збільшилась на 623 грн. та становить в середньому 1632 грн.

За 2006 рік підприємствами та організаціями міста, основним видом діяльності яких є надання послуг, було реалізовано послуг на суму 15397,8 тис. грн., що на 31,8% перевищує показники минулого року, в т.ч. населенню було реалізовано послуг на 9310,0 тис. грн., або 60,5% від загального обсягу реалізованих послуг.

На території міста знаходиться:

- 4 ринка та 1 торгівельний майданчик;
- 106 магазинів;
- 43 підприємств ресторанного господарства;
- 76 підприємств побутового обслуговування.



## VII. ДОВКІЛЛЯ

### **Атмосфера**

Основним джерелом забруднення атмосферного повітря по м. Лозова являються:

- промислові підприємства;
- викиди при експлуатації автомобільного транспорту;
- викиди при експлуатації залізничного транспорту;
- промислові та комунальні котельні;
- пічне опалення будинків.

На території міста реальними забруднювачами атмосферного повітря являються 22 підприємства, якими за 2006 рік викинуто в атмосферу 778,7 тонн забруднюючих речовин. В процентному відношенні до 2005 року цей показник становить 151%. Обсяг викидів в розрахунку на душу населення складає 11,2 кг. Всі підприємства міста працюють в межах встановлених лімітів. Також значну кількість забруднюючих речовин в атмосферне повітря викидає автотранспорт.

### **Утилізація відходів**

Об'єктами утворення відходів являються підприємства, установи, організації та населення. Промислові відходи з підприємств збираються та передаються на переробку до спец підприємств та на захоронення до районного звалища твердих промислових відходів.

Побутові відходи від підприємств та населення передаються на звалище твердих побутових відходів. Збиранням побутових відходів на території міста займаються, в основному КП «Комсервіс» та ПОСП «Бумеранг». Звалище твердих побутових відходів знаходиться на території Лозівської міської ради. Промислові потужності звалища вичерпані, звалище не забезпечене сортуванням відходів, відсутні заходи по захисту підземних та поверхневих вод, атмосферного повітря. Відсутність сортування відходів призводить до захоронення відходів, які становлять певну ресурсну цінність. Всього до звалища за 2006 рік вивезено 7132 т. Відходів. У місті не застосовується роздільне збирання ТПВ.

### Стічні води

На території міста утворюються промислові, побутові та ливневі стічні води. Система збору відводу поверхневих стоків здійснюється тільки з промайданчика Лозівського ковальсько-механічного заводу та його при заводської території. На сьогодні поверхневі стоки стікають по рельєфу місцевості, при цьому основними відвідними водостоками являються кювети доріг, балки. Частково ливневі стоки через систему відкритих колодязів попадають до централізованої міської каналізаційної мережі, що виконує транспортування побутових та промислових стоків до Лозівських очисних споруд. За 2006 рік до очисних споруд поступило 2232,4 тис. м. куб. стічних вод, витрати на очищення яких склали 4957,2 тис. грн. Комунальне підприємство «Водоканал» заключило договори з 294 юридичними особами на передачу 346,4 тис. м. куб стоків на очистку.

## VIII ТУРИЗМ

**Таблиця 35. Можливості розміщення гостей у готелях, пансіонатах, турбазах**

Заклад	Кількість ліжок	Річна заповнюваність, %
Готель "Лозова"	350	60
Готель "Оскар"	40	100
ст. Лозова	20	40
База відпочину "Бритаї"	30	10

**ІХ. ЦІЛІ РОЗВИТКУ МІСТА**

Таблиця 36. Планова інвестиційна діяльність до 2010 року

	Проект	Кошторисна вартість (млн. грн.)	Джерело фінансування		
			Міський бюджет	Державний бюджет	Інші
1.	Реконструкція міської лікарні	0,25	0,62	0,188	0,0
2.	Реконструкція міського Палацу Культури	0,699	0,175	0,524	0,0
3.	Реконструкція будівлі дитячої юнацько-спортивної школи «Юність»	0,845	0,225	0,62	0,0
4.	Будівництво футбольного майданчика зі штучним покриттям	0,02	0,064	0,114	0,022
5.	Реконструкція стадіону «Локомотив»	0,2	0,04	0,15	0,01
6.	Реконструкція мереж зовнішнього освітлення	0,9	0,2	0,7	0,0
7.	Будівництво полігону твердих побутових відходів	3,85	0,35	3,5	0,0
8.	Розробка генерального плану забудови міста	0,06	0,06	0,0	0,0
9.	Капітальний ремонт житлового фонду міста	2,3	2,3	0,0	0,0
10.	Капітальний ремонт при будинкових малих архітектурних форм	0,04	0,04	0,0	0,0
11.	Реконструкція Самопливного каналізаційного колектору	3,1	0,1	3,0	0,0
12.	Будівництво артезіанських свердловин питної води	3,07	0,07	3,0	0,0
13.	Реконструкція споруд станції біологічної очистки стічних вод	3,3	0,3	3,0	0,0
14.	Реконструкція теплових котелень	0,28	0,02	0,26	0,0
15.	Будівництво топочних	0,85	0,2	0,65	0,0
16.	Газифікація	0,288	0,144	0,0	0,144
17.	Відновлення ліфтового господарства	0,5	0,5	0,0	0,0
18.	Реконструкція та відновлення існуючих доріг міста	3,0	0,5	2,5	0,0
19.	Капітальне будівництво житлового будинку м-н. 4, буд. 41а	2,0	0,0	0,0	2,0
20.	Будівництво приватних будинків	0,9	0,0	0,0	0,9
21.	Будівництво об'єктів іншої соціальної сфери	1,2	0,0	0,0	1,2
22.	Будівництво 2 –х супермаркетів	10,0			10,0
23.	Реконструкція шляхопроводу по вул. Моторного	2,2	0,2	2,0	0,0
<b>ВСЬОГО</b>		<b>39,8</b>	<b>6,1</b>	<b>20,2</b>	<b>14,3</b>

## Х.ОСНОВНІ ХАРАКТЕРИСТИКИ МІСТА

### **Економічний профіль**

Інфраструктура міста представлена машинобудівними заводами, підприємствами залізничного транспорту, будівельними організаціями, автотранспортними та ремонтними підприємствами, розгалуженою сферою малого та середнього бізнесу.

Основною галуззю економіки міста є промисловість, яку представляють 12 підприємства з загальною чисельністю працюючих більш ніж 8 тис. чол. В цій сфері економічної діяльності переважає машинобудування, обробка металу та переробка сільськогосподарської продукції. Їх питома вага в структурі промислового виробництва займає 98,0%. Цими підприємствами за 2006 рік вироблено продукції на загальну суму 338,6 млн. грн., що на 11,1% більше відповідного показника 2005 року. Обсяг відвантаженої продукції зріс проти рівня минулого року на 39,6%. За звітний період на експорт було реалізовано продукції на суму 17,2 млн. долл. США.

Лозова є однією з найбільш вузлових станцій України. Щодоби через наше місто проходить понад 100 поїздів обласного, міжобласного та міжнародного сполучення.

Важливість міста, як крупного залізничного вузла, визначається перехрестям Кримського, Донбаського, Московського та Київського напрямків. Залізничний транспорт представляють 10 організацій та структурних підрозділів залізної дороги, які забезпечують технічну готовність рухомого складу (локомотивів та вагонів), колійного господарства, зв'язку і т.п. Чисельність працюючих на підприємствах залізничного транспорту – 2,3 тис. чол.

В 2006 році послугами залізничного транспорту скористувалося 926 тис. чол. Зі ст. Лозова було відправлено 848 тис. вагонів, в т.ч. на станції завантажено-розвантажено 1464 вагони.

Пасажирські перевезення в місті здійснюють ВАТ Лозівське АТП – 16309 та 55 приватних перевізника. Загальний пасажирообіг по місту за 12 місяців 2006 року становить 57622,5 тис. пас. км., що становить 104,7% до рівня 2005 року, в т.ч. перевезено 7108,0 тис. пасажирів, збільшення на – 18,1%. Обсяг вантажних перевезень за січень-грудень 2006 року склав 35,5 тис. тонн.

На сьогодні будівництво в місті ведеться в основному приватним чином, щорічно в дію вводиться понад 1400 м. кв. житла. Окрасою Лозової згодом стануть два великі храми Свято-Смоленський та Свято-Петро-Павлівський, які зараз будуються. Візитною карткою Лозової є споруда залізничного вокзалу, торгівельного центру, міського музею, центральні площі міста. Місто у повному обсязі забезпечено об'єктами соціальної та комерційної інфраструктури, які в останній час змінюють свій зовнішній вигляд у відповідності до сучасних архітектурних тенденцій.

В місті працює 106 підприємств торгівлі, 43 підприємства громадського харчування, 76 підприємств побутового обслуговування, 4 ринка та один торгівельний майданчик. За 2006 рік роздрібний товарообіг склав 113,9 млн. грн., що в 1,5 раза більше рівня відповідного періоду попереднього року.

Аналіз виробництва за основними видами економічної діяльності сфери малого бізнесу показав, що 17,3% виробленої продукції (робіт, послуг) припадає на підприємства промисловості, 43,1% - оптову та роздрібну торгівлю, будівництво - 15,2%, операції з нерухомістю – 14%, транспорт – 3,4%.

Станом на 01.01.2007 року в місті практичну діяльність здійснювало 192 малих підприємства малого бізнесу та індивідуальних підприємців – 4616 особи.

Згідно з статистичними даними за 2006 рік чисельність Лозівської міської ради складає 70,2 тис. чол., в т.ч. по м. Лозова 61,7. Чисельність працездатного населення 49,7 тис. чол., пенсіонерів 18,7 тис. чол., дітей віком до 18 років – 12,1 тис. осіб.

Станом 01.01.2007 року рівень зареєстрованого безробіття 4,28%, що 12,3% менше показника 2005 року.

Середньомісячна номінальна заробітна плата одного штатного працівника за I півріччя 2007 року становила 1092 грн. (без урахування працівників малого бізнесу). В порівнянні з аналогічним періодом минулого року її розмір збільшився на 24,6%. Розмір середньомісячної заробітної плати в 2,6 рази перевищував розмір мінімальної заробітної плати, в 1,9 рази – прожитковий мінімум. Зберігається значна диференціація за ринками оплати праці. Найбільш оплачуваними виявилися працівники залізничного транспорту (1611 грн.), промисловості (1086 грн.), фінансових установ (1090 грн.), найменший рівень заробітної плати – в соціально-культурній сфері (640 грн.) та підприємствах житлово-комунального господарства (700 грн.).

В системі освіти міста працює 15 загально освітніх шкіл, в т.ч. НВК «ДНЗ-ЗНЗ», НВК з ліцеєм, НВК з гімназією, Школа-інтернат. Підготовку спеціалістів різного рівня здійснюють 2 професійно-технічні ліцеї; 2 ВНЗ I рівня акредитації (Лозівська філія Харківського автодорожнього технікуму та Лозівське училище культури та мистецтв), 4 школи естетичного виховання, 3 спортивні школи та центр творчості дітей, юнацтва та молоді.

В місті представлені заочні відділення Харківського національного аерокосмічного університету, Слов'янського коледжу цивільної авіації, Слов'янського педагогічного університету, Харківського інституту управління.

У власності територіальної громади міста знаходиться 399 багатоповерхових житлових будинків, загальною площею 926,8 тис. м. кв.; 281,3 км. вуличних мереж зовнішнього освітлення; 150 км. міських доріг і тротуарів, загальною площею 712,2 тис. м. кв.; 2 шляхопроводи та інші дорожні об'єкти; 2 міських кладовища, загальною площею 19,5 га.; міське звалище твердих побутових відходів площею 6,2 га.; 3 ставки, площею водного дзеркала 10,9 га.; 2 парки; 5 скверів;

З 1995 року будівництво житла в місті не проводиться.

За результатами щорічного технічного огляду потребують проведення капітального ремонту 208 житлових будинків. В аварійному стані знаходиться покрівля 94 жилих будинків, в 29 будинках необхідний терміновий ремонт каналізаційних мереж.

Місто Лозова забезпечується питною водою з Краснопавлівського водосховища системи каналу Дніпро-Донбас по водогону Краснопавлівка – Лозова довжиною 33 км, загальний обсяг попунової води становить 4671 тис. м. куб./рік.

До комплексу водопостачання міста входять насосна станція 3-го підйому потужністю 58 тис. м. куб./добу та 196 км водорозподільних мереж.

До комплексу водовідведення входять: комплекс очисних споруд с об'єктом очистки стічних вод 2914,4 тис. м куб./рік; 6 каналізаційних насосних станцій та 108 км. каналізаційних мереж.

Загальний рівень фізичного зносу міських мереж водопостачання становить 67%, споруд та об'єктів водопостачання – 60%.

Теплопостачання об'єктів міської соцсфери та житлового комплексу забезпечує 20 міських котелень.

До комплексу теплопостачання міста входять 9 розподільчих пунктів, 62 км. теплових мереж (в 2-х трубному вимірі).

Середня виробітка теплової енергії становить 264 тис. Гкал/рік, загальна площа опалювання становить 16 млн. м. кв.

Рівень фізичного зносу трубопроводів та обладнання котелень від 68 до 84%.

## ПРОФІЛЬ ГРОМАДИ м. ЛОЗОВА

Згідно нормативі 80% доріг потребують капітального ремонту, 26 км міських вулиць не мають твердого покриття. У предаварійному стані знаходяться шляхопроводи по вул. Моторного та на об'їзній дорозі Панютине-Лозова.