

**Проект
«Економічний розвиток міст»**



**Профіль громади міста
Мелітополя**

*(Матеріали до проекту Стратегічного плану
економічного розвитку)*

За підтримки



Мелітополь - 2006

ЗМІСТ

Перелік таблиць.....	3
Перелік рисунків	4
1. ВСТУП	5
1.1. КОРОТКА ХАРАКТЕРИСТИКА МІСТА	5
1.2. КОРОТКИЙ ІСТОРИЧНИЙ НАРИС ПРО МЕЛІТОПОЛЬСЬКИЙ КРАЙ	6
1.3. КОРОТКА ІНФОРМАЦІЯ ПРО ЗАПОРІЗЬКУ ОБЛАСТЬ.....	7
1.4. ХАРАКТЕРИСТИКА МЕЛІТОПОЛЬСЬКОГО РАЙОНУ	10
2. НАСЕЛЕННЯ	14
2.1. ЗАГАЛЬНА ДЕМОГРАФІЧНА ХАРАКТЕРИСТИКА МІСТА	14
2.2. ОСВІТНІЙ РІВЕНЬ НАСЕЛЕННЯ	16
3. ЖИТЛО	17
3.1. ЗАБЕЗПЕЧЕНІСТЬ МЕШКАНЦІВ ЖИТЛОМ.....	17
3.2. РОЗВИТОК БУДІВНИЦТВА У МІСТІ.....	17
4. ЗАЙНЯТІСТЬ І ДОХОДИ	19
4.1. ЗАРОБІТНА ПЛАТА ТА ДОХОДИ НАСЕЛЕННЯ	19
4.2. ЗАЙНЯТІСТЬ НАСЕЛЕННЯ ТА БЕЗРОБІТТЯ	20
5. ЕКОНОМІКА.....	23
5.1. СУБ'ЄКТИ ГОСПОДАРСЬКОЇ ДІЯЛЬНОСТІ.....	23
5.2. ЗОВНІШНЬОЕКОНОМІЧНА І ІНВЕСТИЦІЙНА ДІЯЛЬНІСТЬ	26
5.3. НАЙБІЛЬШІ РОБОТОДАВЦІ	28
5.4. ЕКОНОМІКА МІСТА.....	30
6. ЗАКЛАДИ СУСПІЛЬНОГО КОРИСТУВАННЯ ТА ІНФРАСТРУКТУРА	31
7. ДОВКІЛЛЯ	38
7.1. АТМОСФЕРА	38
7.2. УТИЛІЗАЦІЯ ВІДХОДІВ	39
8. КУЛЬТУРНА ТА ОЗДОРОВЧО-СПОРТИВНА СФЕРИ.....	40
9. ЦІЛІ РОЗВИТКУ МІСТА	41
10. ОСНОВНІ ХАРАКТЕРИСТИКИ МІСТА.....	41
11. ДОДАТКИ.....	44
11.1. ХАРАКТЕРИСТИКА НАЙБІЛЬШИХ ПРОМИСЛОВИХ ПІДПРИЄМСТВ.....	44
11.2. КОНТАКТНА ІНФОРМАЦІЯ	47

Перелік таблиць

Таблиця 1. Порівняльна характеристика: Україна, область, місто, район	5
Таблиця 2. Чисельність мешканців у місті та районі	14
Таблиця 3. Природний та міграційний рух населення	14
Таблиця 4. Розподіл населення за віком	15
Таблиця 5. Рівні освіти серед населення.....	16
Таблиця 6. Житловий фонд міста загальний, тис. м ²	17
Таблиця 7. Фінансування житлового фонду міста, млн.грн	17
Таблиця 8. Середня заробітна плата, грн	19
Таблиця 9. Заробітна плата за видами діяльності 2005, грн	19
Таблиця 10. Зайнятість за видами діяльності, 2005	20
Таблиця 11. Рівень зареєстрованого безробіття (на 31 грудня), %	21
Таблиця 12. Зареєстровані безробітні за рівнем освіти (на 31 грудня).....	21
Таблиця 13. Зареєстровані безробітні за тривалістю безробіття (на 31 грудня).....	22
Таблиця 14. Вікова структура зареєстрованих безробітних	22
Таблиця 15. Вікова та статева структури незайнятого населення.....	23
Таблиця 16. Зареєстровані суб'єкти господарської діяльності	23
Таблиця 17. Суб'єкти господарської діяльності в місті	24
Таблиця 18. Підприємства в місті за чисельністю працівників.....	25
Таблиця 19. Обсяг продукції та послуг за видами діяльності в порівн. цінах (тис. грн).....	26
Таблиця 20. Товарна структура експорту (тис. доларів).....	27
Таблиця 21. Географічна структура експорту (тис. доларів).....	27
Таблиця 22. Структура прямих іноземних інвестицій за країнами походження	28
Таблиця 23. Найбільші роботодавці у 2006 році.....	29
Таблиця 24. Доходи міського бюджету на одного мешканця (грн)	30
Таблиця 25. Фінансовий стан міста у порівнянні з конкурентами, 2005 рік.....	30
Таблиця 26. Надходження коштів у місцевий бюджет, тис. грн	31
Таблиця 27. Надходження коштів на капітальне будівництво та реконструкцію,	31
Таблиця 28. Вільні земельні ділянки для господарської діяльності	31
Таблиця 29. Випускники середніх навчальних закладів	32
Таблиця 30. Місткість лікарень	32
Таблиця 31. Фінансування комунального господарства згідно з програмами, млн.грн	33
Таблиця 32. Відомості про виконання робіт по благоустрою міста, тис.грн	33
Таблиця 33. Енергоспоживання (на рік)	33
Таблиця 34. Громадський транспорт.....	37
Таблиця 35. Забруднення повітря	38
Таблиця 36. Обсяг вироблених відходів (за 2005 рік) та вартість утилізації	39
Таблиця 37. Кількість відходів, розміщених на полігоні за роками, тис.т.	39
Таблиця 38. Планована інвестиційна діяльність у місті до 2010 року (млн. грн).....	41
Таблиця 39. Основні соціально-економічні завдання міста на 2007 рік	41
Таблиця 40. Основні показники міста – 2005 (станом на 01.01.2006)	41

Перелік рисунків

Рис.1. Функціональні характеристики міст-конкурентів: "функція населення",%	6
Рис. 2. Динаміка чисельності мешканців міста	14
Рис. 3. Демографічна ситуація в місті	15
Рис. 4. Розподіл населення за віком	16
Рис. 5. Структура населення міста статеві-вікова	16
Рис. 7. Обсяги капіталовкладень (виконаних підрядних робіт), млн. грн.....	18
Рис. 8. Розвиток житлового будівництва в місті	18
Рис. 10 Тенденції зміни зайнятості.....	20
Рис. 11 Кількість безробітних на одну вакансію.....	21
Рис. 13. Тривалість безробіття в місті	22
Рис. 14. Загальний обсяг роздрібного товарообороту, млн грн	24
Рис. 15. Структура зареєстрованих СГД в місті.....	24
Рис. 17. Динаміка обсягів промислового виробництва по місту Мелітополю, млн.грн.....	25
Рис. 18. Темп зростання обсягу промислової продукції, %	26
Рис. 20. Географічна структура експорту (2006 рік).....	28
Рис. 21. Структура прямих іноземних інвестицій за країнами походження (2006 рік).....	28
Рис. 22. Обсяг реалізованих послуг, млн грн	29
Рис. 28. Обсяг надання послуг зв'язку, млн грн.....	37
Рис. 29. Перевезення вантажів автотранспортом, тис. т.....	37
Рис. 30. Кількість викидів забруднюючих речовин у повітря міста , тис. т.....	38

1. ВСТУП

1.1. КОРОТКА ХАРАКТЕРИСТИКА МІСТА

СТАТУС: МІСТО ОБЛАСНОГО ЗНАЧЕННЯ

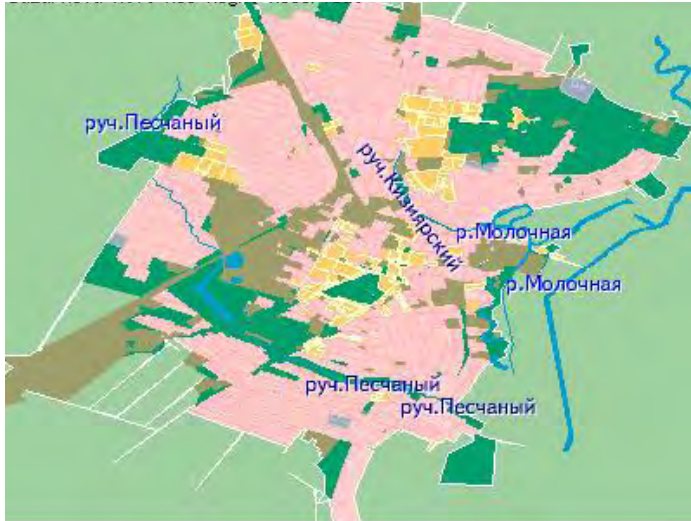
ЗАГАЛЬНА ПЛОЩА, 49,66 кв. км;

КІЛЬКІСТЬ ЖИТЕЛІВ, тис. чол.: 158,7;

ГУСТОТА НАСЕЛЕННЯ (чол. на 1 кв. км): 3195.

Місто Мелітополь відноситься до групи південних міст Запорізької області. Місто утворене у 1784 році. Відстань до обласного центру – 120 км, до Азовського моря – 50 км.

Згідно з фізико-географічним районуванням місто розташоване в межах сухо-степової підзони Причорноморсько-Приазовського краю і відноситься до Присивасько-



Приазовської низовинної області Нижньо-Молочанського фізико-географічного району.

Близько 70% території міста розташоване на вододілі з середніми висотами 34-40 м, решта – на крутому правому березі на схилі долини річки Молочної та її заплави.

Із загальної площі міста 3348 га території зайняті житловими та промисловими будівлями.

З півночі на південь місто перетинає транспортна магістраль Харків - Сімферополь, а з заходу на схід – Одеса-Ростов. Загальна довжина

автомобільної мережі м. Мелітополя складає 333 км.

Основною рисою кліматичних умов міста є спекотне літо, помірно холодна зима і недостатнє зволоження. Середньомісячна температура повітря липня – +23 °С. Тривалість літнього періоду, коли середньодобова температура перевищує 15 °С, складає 126-138 днів. Середньомісячна температура січня – -4 °С. Абсолютний мінімум сягає -30 °С. Середньорічна сума опадів складає 400 мм і коливається від 350 до 450 мм.

Грунтовний покрив на території вододільної частини міста представлений супіщаними і піщано-середньосуглиністими ґрунтами чорноземного типу, які формуються на давній терасі, на давньоаллювіальних відкладах.

Зелені насадження Мелітополя називають «легенями міста»: лісопарк на Червоній гірці, масиви парку культури та відпочинку ім. Горького; парку залізничників; насадження уздовж вулиць і магістралей, кварталів, мікрорайонів, промислових підприємств, санітарно-захисних, меліоративних зон, фруктові сади.

Таблиця 1. Порівняльна характеристика: Україна, область, місто, район

<i>Адміністративні одиниці</i>	<i>Площа, км кв.</i>	<i>Площа у % до загальної площі країни</i>	<i>Населення</i>	<i>Населення у % до населення країни</i>	<i>Щільність населення</i>
Місто Мелітополь	49,66	0,008	158700	0,34	3195,73
Мелітопольський р-н	1780	0,295	53800	0,11	30,22
Запорізька область	27200	4,506	1861000	3,95	68,42
Україна	603700	100,00	47100500	100,00	78,02

Місто постійно поліпшує свій зовнішній вигляд - упорядковуються фасади і тротуари біля магазинів, кафе, ресторанів, Інтернет-клубів і офісів. Прикрасою

Мелітополя став новий пам'ятник земському лікареві Андрію Корвацькому, побудований за кошти жителів, меценатів і місцевого бюджету.

У Мелітополі вперше в Україні були проведені масштабні геологорозвідувальні роботи з оцінки експлуатаційних запасів підземних вод Мелітопольського і Ново-Пилипівського родовищ.

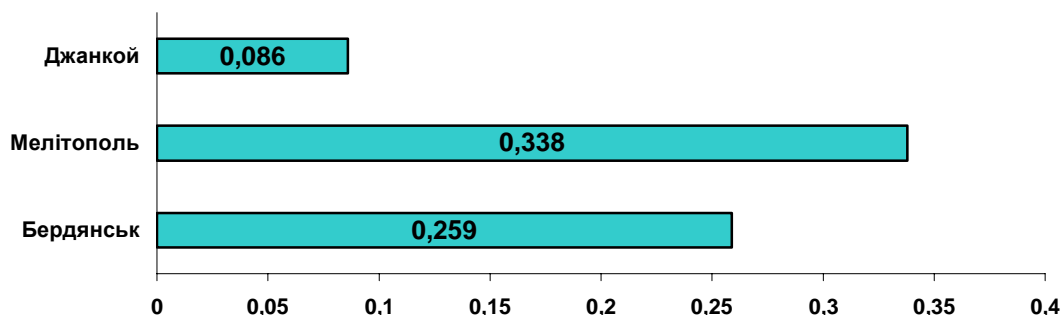


Рис.1. Функціональні характеристики міст-конкурентів: "функція населення",%

Одна з особливостей міста – це транспортні можливості, що забезпечують зв'язок міст України з півднем та сходом країни: місто має велику залізничну станцію з розвинутою інфраструктурою. У такому розумінні міста, як транспортного вузла, одним з найближчих його конкурентів є місто Джанкой. Головним конкурентом в економічному, науково-освітньому та культурному напрямках є місто Бердянськ, яке розміщено найближче до міста Мелітополя.

Розвиток місцевого самоврядування

Міська рада 29.08.2003 затвердила геральдичний комплекс міста Мелітополя й Положення «Про присвоєння звання «Почесний громадянин м. Мелітополя». Прийнято ряд програм: «Вуличне освітлення», «Про газифікацію міста Мелітополя», комплексна програма енергозбереження, програма розвитку системи соціального захисту населення міста й інші.

Для підтримки підприємництва при Управлінні комунальною власністю створені бази даних, проведена інвентаризація незадіяних приміщень, виробничих і адміністративних площ, у тому числі незавершеного будівництва, для надання їх суб'єктам малого й середнього бізнесу.

З метою спрощення процедури одержання документів, скорочення строків їхнього проходження по інстанціях, унеможливлення безпосереднього контакту підприємця із представниками дозвільних органів створений єдиний Центр видачі документів дозвільного характеру.

1.2. КОРОТКИЙ ІСТОРИЧНИЙ НАРИС ПРО МЕЛІТОПОЛЬСЬКИЙ КРАЙ

Людина залишила сліди свого перебування на території Мелітопольщини більш 10000 років тому. Первісні люди тут жили, збираючи їстівні рослини, полюючи на оленів, бізонів та ін. Біля села Терпіння знаходиться унікальний пам'ятник природи й історії – Кам'яна Могила. Це накопичення пісковикових плит. На деяких з них ще в 1890 році археолог Н.І.Веселовський знайшов зображення, нанесені первісною людиною. Це зоряні символи, зображення на мисливську, рибальську, скотарську і землеробську тематики. З огляду на важливе наукове значення Кам'яної Могили, вона в 1954 році оголошена державним історико-археологічним заповідником.

В епоху неоліту (8-3 тис. років до н.е.) в цих краях, як і на всьому просторі степів Євразії, йде становлення і розвиток землеробства і скотарства. До пам'ятників цього періоду відносяться поселення, розкопані археологами біля сіл Терпіння і Семенівка.

В епоху бронзи край заселяли різні кочові племена, про життя яких відомо небагато. З настанням залізного віку (1 тис. років до н.е.) їх перемінили киммерійці. У VII в. до н.е. у Приазов'я вторглись скіфи. Після них залишились численні кургани. Один з найвідоміших – Мелітопольський курган, де в 1954 році були виявлені поховання скіфської знаті.

Наприкінці 1 тис. до н.е. скіфів перемінили сармати. Долина ріки Молочної була одним з основних районів їхніх зимівель. Про це свідчать кургани в с. Новопилипівка. У IV ст. Північне Приазов'я зайняли гуни. Так почався тюркський період у житті краю.

У першій половині XIII ст. територія попадає під владу татаро-монголів і входить в один з улусів Золотої Орди. У 1443 році феодальна знать Криму за підтримкою Великого князівства Литовського створила незалежне від Золотої Орди Кримське ханство. У його склад увійшов і Мелітопольський край. Після мирного договору між Росією і Туреччиною (1774 р.) Кримське ханство перейшло під панування Росії. Це створило передумови для появи в Мелітопольському краї осілого населення.

1783 рік став важливим рубежем в історії Мелітопольщини: 8 квітня Катерина II підписала маніфест «Про прийняття півострова Кримського, острова Тамана і всієї Кубанської сторони під Російську державу». Мелітопольський край увійшов до складу Росії. У цьому ж році тутешній кочовий народ-ногайці були переселені «на Уральський степ», і в Мелітопольських краях постійного населення не стало. Постійне населення стало з'являтися в 1790 році. Григорій Потьомкін переселив сюди, у межиріччя Молочної і Берди, ногайців. У 1795 році на «Молочні води» дозволили перебратися ногайцям з Північного Кавказу. Їм відвели близько 400 тис. га землі. Тут оселилися 8391 чоловіків і 7127 жінок.

На початку XIX ст. територія Мелітопольського краю починає інтенсивно заселятися вихідцями з інших регіонів Росії і Західної Європи.

До середини 60-х років на території Мелітопольського району було 47 поселень, у яких проживало 24222 осіб. Самими великими поселеннями були Терпіння (2262 осіб), Вознесенка (2092 осіб), Новомиколаївка (1960 осіб), Семенівка (1924 осіб), Костянтинівка (1834 осіб).

У 1923 році продовжилося перекроювання адміністративної карти. Територія Мелітопольщини виявилася розділеною між Більше-Токмакським, Вознесенським і Кізіярським районами Мелітопольського округу. У 1924 році частина районів з переважним німецьким населенням виділили в Молочанський район і створили Терпіннівський район.

У 1930 році округи були ліквідовані. З 15 вересня центр Кізіярського району переноситься в Мелітополь і район перейменувався в Мелітопольський. 20 травня 1933 року до нього приєднався Терпіннівський район.

З 1930 по 1939 роки Мелітопольщина входила в Дніпропетровську область. 10 січня 1939 року була утворена Запорізька область. З тих пір Мелітопольський район у її складі.

Історія міста. Походження назви міста Мелітополя: від грецького „Мелітос” – „медове місто”. На місці нинішнього міста було розташоване невелике ногайське селище Кизил-Яр. У липні 1769 року російське військове командування побудувало на місці сучасного міста редут, в якому чергову службу несли запорізькі козаки. 2 лютого 1784 Катерина II видала указ про створення на щойно завойованих землях Таврійської губернії. Намісник Новоросії князь Потьомкін-Таврійський в цьому ж році видає реляцію про заснування поселення на правому березі річки Молочної, в якому поселилися сім'ї козаків та відставних суворовських солдат.

У 1816 році поселення отримало назву Новоолександрівська Слобода. Населення швидко зростало за рахунок державних селян з північних губерній України та Росії. 7 січня 1842 року Слободу віднесли до категорії міст та назвали Мелітополь на честь портового міста Меліта. До кінця XIX століття «медове» місто розвилось як торговий центр — діяли кілька банківських і кредитних організацій, склади оптової торгівлі. Найбільшими підприємствами були чавуноливарний завод і машинобудівний завод братів Классен (1866), залізничне депо і майстерні. У 1874 року було засновано технічне училище, на місці якого в цей час після ряду реформ і перетворень розташовується Таврійська державна агротехнічна академія.

1.3. КОРОТКА ІНФОРМАЦІЯ ПРО ЗАПОРІЗЬКУ ОБЛАСТЬ

ОБЛАСНИЙ ЦЕНТР: МІСТО ЗАПОРІЖЖЯ

КІЛЬКІСТЬ РАЙОНІВ У М. ЗАПОРІЖЖЯ: 7;

ЗАГАЛЬНА КІЛЬКІСТЬ МІСТ: 14;

ЗАГАЛЬНА КІЛЬКІСТЬ СЕЛИЩ МІСЬКОГО ТИПУ: 23;

ЗАГАЛЬНА КІЛЬКІСТЬ СІЛЬСЬКИХ НАСЕЛЕНИХ ПУНКТИВ: 921;

КІЛЬКІСТЬ ЖИТЕЛІВ, ТИС. ЧОЛ.: 1877,2;

ЗАГАЛЬНА ПЛОЩА, ТИС. КВ. КМ: 27,2;

ГУСТОТА НАСЕЛЕННЯ (ЧОЛ. НА 1 КВ. КМ): 69,0;

ДОЛЯ МІСЬКИХ ЖИТЕЛІВ, %: 76,2.

Географічне положення та населення

Запорізька область займає вигідне економіко-географічне положення. Вона розташована у південно-східній частині України і межує з Херсонською, Дніпропетровською, Донецькою областями. Південні кордони області омиваються водами Азовського моря, берегова лінія якого в межах області перевищує 300 км.

Територія області займає 27,2 тис. кв. км, що становить 4,5% території України. Протяжність із півночі на південь становить 208 км, а зі сходу на захід – 235 км.



Природно-кліматичні умови дозволяють вирощувати в області майже всі сільськогосподарські культури, отримуючи високі врожаї.

Клімат – помірно-континентальний, характеризується чітко означеною посушливістю. Середньорічні температури: літня + 22 °С, зимова - 4,5 °С. На рік у середньому припадає 225 сонячних днів, рівень опадів становить 448 мм.

Для області характерний рівнинний ландшафт. Ґрунти переважно чорноземні. Природні ресурси багаті і різноманітні. У регіоні знаходяться значні запаси залізної й марганцевих руд, гранітів.

Чисельність наявного населення області за станом на 01.01.2005 склала 1877,2 тис. осіб (4 % населення України, 9 місце). Більше 42,0 % населення області (847,8 тис. осіб) мешкає в м. Запоріжжі, яке є промисловим центром і відіграє особливо важливу роль у соціально-економічному розвитку області.

Промисловий потенціал

Запорізька область є одним з найбільш технологічно розвинених регіонів України із значним науково-технічним та виробничим потенціалом.

Регіон є провідним центром вітчизняного авіадвигунобудування, виробництва трансформаторів та іншої високотехнологічної продукції, яка є фірмовим запорізьким брендом, маркою світового класу якості та надійності. В регіоні діють більше ніж 160 потужних промислових підприємств. Металургійний комплекс області представлений такими відомими в усьому світі підприємствами чорної та кольорової металургії, як відкриті акціонерні товариства „Запоріжсталь” – провідний виробник сталей та чавуну, „Дніпроспецсталь” – виробник спеціальних сталей, „Український графіт” - провідний виробник графітованих електродів, „Запорізький виробничий алюмінієвий комбінат” – єдиний в Україні виробник алюмінію й основної сировини для його виробництва – глинозему, „Титано-магнієвий комбінат” – єдиний в Україні виробник губчатого титану, провідне підприємство з виробництва германію та кристалічного кремнію.

Енергетичний комплекс області – найпотужніший в Україні. У 2005 році електростанціями області вироблено 29,6% загального обсягу електроенергії України.

Розвиток підприємництва

За підсумками 2005 року в області функціонувало 11577 малих підприємств (85,8% загальної кількості діючих госпрозрахункових підприємств). Протягом 2005 року було

створено 952 малих підприємства. На 10 тис. осіб наявного населення в області припадало 62 малих підприємства. На малих підприємствах кількість зайнятих працівників склала 71498 осіб, що становило 17,6% від загальної кількості працівників. Середньомісячна заробітна плата одного найманого працівника малого підприємства у 2005 році склала 424,46 грн.

В структурі малих підприємств за видами економічної діяльності, як і в попередні роки, відзначалось їх зосередження в сфері торгівлі і послуг. Так, 37,7% малих підприємств функціонувало в оптовій та роздрібній торгівлі, 19,3% – в сфері операцій з нерухомістю, здавання під найм та послуг юридичним особам. У виробничій сфері діяло 30,2% малих підприємств, серед яких 14,3% – промислові, 10,8% – будівельні, 4,8% – сільськогосподарські.

За результатами 2005 року значно збільшилась кількість зареєстрованих суб'єктів підприємницької діяльності – фізичних осіб та склала 93673 осіб.

Транспорт та зв'язок

Запорізька область має розвинуту транспортну систему. Мережа шосейних доріг довжиною 6683,0 км зв'язує всі населені пункти області. Через територію регіону проходить ряд стратегічних доріг, таких як: Одеса-Мелітополь-Новоазовськ, Харків-Сімферополь-Севастополь, Бориспіль-Дніпропетровськ-Запоріжжя. Розгалужена мережа залізничних доріг з'єднує всі основні промислові центри регіону з містами України та країнами СНД.

Важливу роль у транспортній системі Запорізької області відіграє велика суднохідна артерія - ріка Дніпро, яка тече по території області з півночі на південь.

Бердянський морський порт (на Азовському морі) є морськими воротами в Запорізьку область. Термінали та інше портове обладнання дозволяють приймати та зберігати всі види вантажів, окрім наливного, та обслуговувати всі типи судів, у тому числі річкові та океанські. Морський торговий порт засновано у ХІХ ст. та є одним з самих великих портів на півдні України. Для Запорізької області порт є єдиним морським транспортним вузлом. Через Волго – Донський та Біломоро – Балтійський канали порт зв'язав регіони Росії та виходить на Каспійське, Біле та Балтійське моря, а через Чорне море – зо всіма морськими портами світу. Приймає судна під прапорами 30 країн світу. Морський торговий порт є висококомеханізованим підприємством, що має 10 причалів, з них 1 – пасажирський. Довжина причальної лінії 1704,2 м, загальна площа території складає 26,8 га. Для обслуговування суден, які прибувають, є портовий флот у складі 19 суден різного призначення.

Важливу роль у транспортній системі області відіграє Запорізький регіональний аеропорт, який має статус міжнародного і займає одне з провідних місць в Україні за інтенсивністю потоку пасажирів. Аеропорт м. Бердянська Запорізької області, який також має статус міжнародного, є складовою частиною розвинутої транспортної інфраструктури регіону.

В області розвинуті всі види зв'язку. Регіон має розгалужену телефонну мережу. Активно розвиваються системи мобільного та пейджингового зв'язку, впроваджено цифрові телефонні станції. Глобальна мережа Інтернет у режимі «он-лайн» використовується у всіх галузях господарського життя. Є декілька потужних серверів електронної пошти.

Освіта і культура

В області діє 672 загальноосвітні навчальні заклади. Збережена та оптимізована система безоплатної позашкільної освіти (82 заклади). Усього в області діє 630 дошкільних закладів, у яких виховується більше 40 тис. дітей. У системі професійно-технічної освіти області діє 42 професійно-технічні навчальні заклади.

Вища школа Запорізької області є сьогодні могутнім фактором кадрового та наукового забезпечення соціально-економічного розвитку регіону та країни в цілому. Сьогодні в регіоні діє 35 державних вищих навчальних закладів, в яких навчається понад 75 тисяч студентів.

З метою забезпечення культурних потреб населення в області працює значний потенціал галузі: 5 театрів, у тому числі 3 – обласних, 2 – муніципальних, обласна філармонія, цирк, 3 парки культури та відпочинку, 614 масових бібліотек, 586 будинків

культури, 16 музеїв, 2 музеї-заповідники, Національний заповідник «Хортиця», 74 дитячі школи естетичного виховання.

Серед державних музейних закладів провідне місце посідає обласний краєзнавчий музей, у фондах якого зібрано понад 100 тис. експонатів, серед них чимало унікальних. Щорічно музеї області приймають близько півмільйона відвідувачів. Запорізька область багата на чисельні пам'ятки - унікальні твори матеріальної і духовної культури.

Охорона здоров'я

В Запорізькій області у 694 лікувально-профілактичних установах працює близько 56 тисяч працівників, у тому числі майже 9 тис. лікарів і понад 20 тис. середнього медичного персоналу. В області працюють: Центр мультиорганної трансплантації, Центр мікрохірургії вуха та сурдології, Центр дитячої кардіохірургічної служби області, Обласна служба мікрохірургії кисті і регіональний Центр ендопротезування суглобів, Запорізький обласний кардіологічний диспансер. Мережа швидкої допомоги в області представлена 65 установами. Провідна роль належить обласному Центру екстремальної медицини і швидкої допомоги.

Комплексне лікування та реабілітація дітей дошкільного та шкільного віку проводяться в 7 дитячих санаторіях: протитуберкульозному (м.Бердянськ); кістково-туберкульозному (м.Запоріжжя); ревмокардіологічному (м.Молочанськ); багатопрофільному дошкільному (м.Запоріжжя); пульмогастроентерологічному (м.Мелітополь); психоневрологічних для дітей дошкільного та шкільного віку (м.Запоріжжя).

1.4. ХАРАКТЕРИСТИКА МЕЛІТОПОЛЬСЬКОГО РАЙОНУ

ЗАГАЛЬНА КІЛЬКІСТЬ СЕЛИЩ МІСЬКОГО ТИПУ: 1

ЗАГАЛЬНА КІЛЬКІСТЬ СІЛЬСЬКИХ НАСЕЛЕНИХ ПУНКТІВ: 67

ЗАГАЛЬНА КІЛЬКІСТЬ СІЛЬСЬКИХ РАД: 15

ЗАГАЛЬНА ПЛОЩА, кв. км: 1780

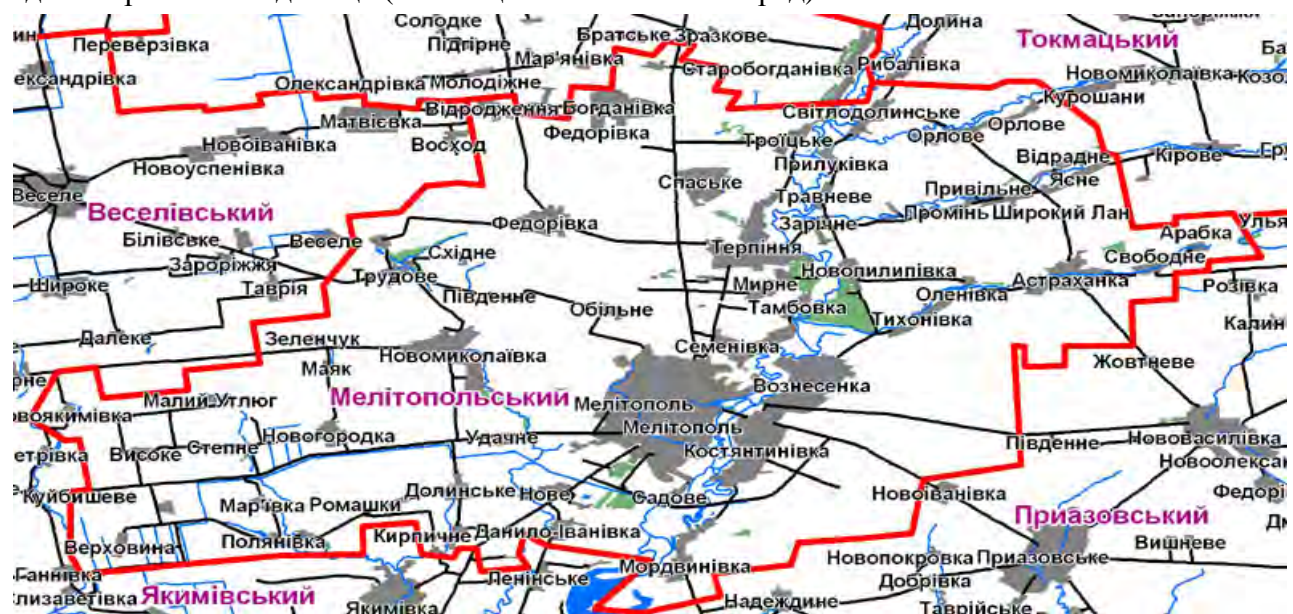
КІЛЬКІСТЬ ЖИТЕЛІВ, тис. чол.: 53,8

ГУСТОТА НАСЕЛЕННЯ (чол. на 1 кв. км): 30,2

Географічне положення та населення

Мелітопольський район розташований у південній частині Запорізької області.

Загальна площа району – 178,72 тис. га, що складає 6,6% території області. Район межує з Якимівським, Веселівським, Михайлівським, Приазовським, Токмацьким районами Запорізької області. До складу району входить 1 селище міського типу (смт Мирне), 56 сіл та 10 селищ. Всього – 67 населених пунктів. Територія району поділена на 16 територіально-адміністративних одиниць (1 селищна та 15 сільських рад).



Чисельність населення району станом на 1 січня 2006 року складає 53,8 тис. осіб, із них 50,3 тис. осіб – сільське населення. Від загальної кількості населення 46,7% – чоловіки, 53,3% – жінки. Упродовж 2005 року в районі народилось 530 осіб, померло 982 особи. Загальна чисельність працездатного населення – 34,2 тис. осіб, що становить 64% від загальної чисельності населення району.

Основний вид діяльності на території району – сільськогосподарське виробництво. Загальна площа сільськогосподарських угідь становить 156,71 тис. га.

Район розташований в степовій зоні з характерним рівнинним ландшафтом. Середньостатистична висота над рівнем моря – 33,0 м. Клімат Мелітопольського району – атлантико-континентальний з високим температурним режимом. Середньорічна температура повітря становить 9,9 °С. Абсолютний річний максимум температури – 39,5 °С (28 липня 1971 року, 2 серпня 1998 року). Абсолютний річний мінімум температури – -33,1 °С (14 січня 1950 року). Середньорічна кількість опадів складає 475 мм. Середньорічна вологість повітря – 73%. Посушливість клімату обумовлена пануванням сухих північно-східних, північних вітрів.

Природно-ресурсний потенціал

Загальна площа зелених насаджень в районі становить 9159 га, з них 4055 га – землі Державного лісового фонду України, вкритих лісовими культурами, 3624 га – лісосмуги. Загальна площа об'єктів та територій природно-заповідного фонду загальнодержавного і місцевого значення становить 2,3 тис. га.

Території водного фонду складають 1342,5 га. Два водних об'єкти (ставки площею 5,5 га та 70 га) передані в оренду для риборозведення. Район багатий природними ресурсами загальнодержавного значення – прісними підземними водами. На території Мирненської селищної ради здійснюється видобуток столової мінеральної води для промислового розливу.

Протяжність річок в межах району: Молочна – 69 км, Ташенак – 27 км, Малий Утлюк – 25 км, Юшанли – 20 км. Притоки ріки Молочної – Крульман, Арабка. В с. Трудовому розташований природний ставок площею 2,1 га. Площа Молочного лиману в межах району складає 324 га. Територією району проходить магістральний канал Приазовської зрошувальної системи протяжністю 41,6 км, який використовується сезонно. Площа зрошувальних земель становить 23,13 тис. га. В ріки Молочна, Ташенак, Малий Утлюк здійснюють скиди стічних вод промислові та комунальні підприємства міста Мелітополя та два комунальні підприємства району.

На території району до корисних копалин місцевого значення відносяться родовища будівельного піску та глини. Геологічне вивчення надр родовищ будівельного піску здійснювалось на територіях Мирненської селищної ради та Терпіннівської сільської ради. Промислову розробку корисних копалин місцевого значення будівельного піску на території Терпіннівського родовища здійснюють Державне підприємство „Мирне” та ВАТ „Мелітопольський завод будівельних матеріалів”.

Під найбільше техногенне навантаження підпадає територія Новенської сільської ради, де розміщені об'єкти міських підприємств – забруднювачів довкілля: полігон твердих побутових відходів, центральні очисні споруди каналізаційних стоків, ставки-накопичувачі мулового осаду каналізаційних стоків, карти зливу рідких промислових відходів, два міських кладовища.

Промисловий потенціал.

Сільське господарство. Агропромисловий комплекс відіграє головну роль в економіці району. В ньому задіяна основна частина працездатного населення, зосереджений основний виробничий потенціал району. В цій сфері функціонують 163 сільськогосподарські підприємства різної форми власності: 3 державні підприємства, 10 приватних, 108 селянських (фермерських) господарств, 6 кооперативів, 29 товариств. Питома вага продукції, яка виробляється агропромисловим комплексом, у загальному обсязі валової продукції району складає 92%. Площа сільськогосподарських угідь у 2005 році становила 101,8 тис. га.

В цілому по району зібрано більше 100 тисяч тонн зерна, при цьому в суспільному секторі (сільгосп підприємства та фермерські господарства) валовий збір зернових культур склав 85 тис. тонн, з середньою урожайністю 20,7 ц/га. Валове виробництво озимих зернових культур в 2005 році складало 58,8 тис. т, при середній урожайності 25 ц/га.

Валове виробництво соняшника в районі в 2005 році складало 30 тис. т, що перевищує показник 2004 року майже на 5 тис. т, або на 17%. При цьому таке збільшення одержано не за рахунок розширення площ посіву, а за рахунок впровадження нових високоврожайних сортів та гібридів цієї культури.

Валове виробництво плодів у 2005 році склало 9064 т, при середній врожайності 46 ц/га, що на 44% більше показника 2004 року. В районі зібрано 900 т сіна, та 1823 т сінажу.

За 2005 обсяг виробництва валової продукції сільського господарства в порівнянних цінах 2000 року становило 80,7 млн. грн., у тому числі продукції рослинництва – 66 млн. грн., продукції тваринництва – 14,7 млн. грн.

Виробництво продукції тваринництва за 5 місяців становить: м'яса – 577 т, яєць – 6065 тис. шт., молока – 2679 т. Спостерігається ріст поголів'я корів, свиней та овець.

Промисловість. Виробництво продовольчих і промислових товарів у Мелітопольському районі здійснюють промислові підприємства:

1. ПП “Молокозавод - ОЛКОМ” - випуск молочної продукції, масла тваринного і казеїну;
2. ТОВ “Соціннавація” – здійснює випуск мінеральної і солодкої води;
3. ТОВ “Костянтинівський м'ясопереробний комбінат” – випуск ковбасних виробів;
4. ПП «Магістр» – випуск муфт, гайок, ніпелів, рукавів високого тиску;
5. ТОВ «Мелітопольський завод автотракторних запчастин» - запчастини до жнивварок.

За 5 місяців 2006 року промисловими підприємствами району вироблено промислової продукції на загальну суму 30,3 млн. грн.

Упродовж 2005 року підприємствами Мелітопольського району було експортовано товарів на загальну суму \$4239,24 тис., що становить 0,16% від загальнообласного обсягу експорту Запорізької області. У 2004 році цей показник становив \$1888,42 тис. (0,08% у загальнообласному обсязі), тобто відбулося зростання обсягу експорту в 2,25 рази.

У 2005 році обсяг імпорту Мелітопольського району становив \$741,1 тис., тоді як в 2004 році цей показник дорівнював \$631,3 тис., тобто відбулося його збільшення на 17%.

Станом на 1 січня 2006 року в економіку Мелітопольського району було вкладено \$13,21 тис. прямих іноземних інвестицій.

Транспорт. По території району з півночі на південь проходять залізна й автомобільна дороги Харків – Сімферополь і з заходу на південь – Рені-Одеса-Ростов. Мелітопольський район налічує 568,6 км доріг, з них *державного значення*: Харків-Сімферополь-Севастополь – 101,757 км, Одеса-Мелітополь-Новоазовськ – 47,867 км; *місцевого значення*: територіальної підрядкованості – 62,8 км; районної – 238,7 км; сільської – 117,5 км. Дороги державного та місцевого значення знаходяться на утриманні Служби автомобільних доріг у Запорізькій області.

У районі працює чотири юридичних (ЗАТ “АТП 12307”, АТЗТ Автобаза “Мелітопольводбуд”, ТОВ “ЛАН” та ТОВ Агрофірма “Мир”) і п'ятнадцять фізичних осіб – суб'єктів підприємницької діяльності, які здійснюють перевезення пасажирів автомобільним транспортом на приміських маршрутах, згідно з укладеними з райдержадміністрацією договорами. Потреби населення і господарського комплексу району у вантажних і пасажирських перевезеннях забезпечено на належному рівні, майже всі населені пункти району мають автобусне сполучення.

Зв'язок. Станом на 1 лютого 2006 року у Мелітопольському районі всього працює 6983 телефонних апарати. Планується телефонізація села Костянтинівка на АТС типу „Si-2000” на 2528 номерів (1000 номерів під переключення та 1528 номерів новим абонентам) та с. Семенівка - типу „С-2000” на 512 номерів (200 номерів під переключення та 312 номерів новим абонентам). У районі діють: лінії електрозв'язку - 2858 км, лінії радіофікації - 1256 км. Кількість користувачів мережі Інтернет по району складає 78 абонентів.

Водопостачання. Для питного водопостачання району використовується прісні підземні води. Діють водопровідні мережі - 530 км, каналізаційні мережі – 24,8 км

Зрошування здійснюються зі зрошувального каналу. Джерелами централізованого водопостачання є 115 артезіанських свердловин. У 7 населених пунктах району питна вода подається з західного групового водоводу. На території Мирненської селищної ради здійснюється видобуток столової мінеральної води для промислового розливу.

Енергопостачання. В Мелітопольському районі працює 2 котельні комунальної власності, які розташовані в смт Мирному (7,5 Гкал/год) та с. Фруктовському (6 Гкал/год). Вони потребують проведення капітального ремонту. Наявні: лінії електромереж 10 кВт - 1012,4 км, трансформаторні підстанції 35/10 кВт - 14 одиниць, потужність 79,5 мВА, трансформаторні підстанції 10/04 кВт - 497 шт.

Газове господарство. Забезпечення природним газом населення району здійснює ВАТ „Мелітопольгаз” (м. Мелітополь). На території району газифіковано 7 тис. будинків приватної власності в 23 населених пунктах, що складає 33% від загальної кількості житлових будинків. Довжина газових мереж - 184,5 км.

Житловий фонд. На території Мелітопольського району знаходиться 119 житлових будинків комунальної власності місцевих рад. Всі будинки потребують поточного та капітального ремонту, заміни покрівлі, мереж водопостачання та каналізації.

Освіта. В районі функціонує 14 дошкільних, 22 середніх загальноосвітніх навчальних заклади I-III ступеня, 5 - I-II ступеня, 6 - I ступеня та шкільні заклади нового типу – НВО “Таврія”, колегіум “Джерело”, гімназія “Орієнтир”. У школах навчається 7240 дітей шкільного віку. Кількість учнів загальноосвітніх навчальних закладів на 1000 мешканців – 114. У середніх навчальних закладах району функціонує 33 профільні класи, в яких навчається 631 учень, що складає 53,9% від загального контингенту старшокласників. У 2005-2006 навчальному році в районі функціонує 10 україномовних шкіл та 10 шкіл перебувають в стадії поступового переходу на викладання українською мовою.

Культура. Мережа закладів культури району налічує 3 клубні установи та 12 бібліотек. У 2006 році закриття культурно-освітніх закладів не було. Всі заклади залишилися державними.

Рекреація. На території району розташовано декілька рекреаційних об'єктів:

- 1) унікальна пам'ятка природи та історії – „Кам'яна Могила”, оголошений державним історико-археологічним заповідником;
- 2) оазис серед степу – ландшафтний заказник „Старобердянський гідрологічний заказник „Молочний лиман”;
- 3) 12 цілинних ділянок зі степовою рослинністю;
- 4) 3 парки-пам'ятки садово-паркового мистецтва: парк „Еліта”, територія „Цілющих джерел”, парк у с. Садовому;
- 5) 3 пам'ятки природи: 2 дуби в с. Промені та с. Майському, „Дуб-патріарх” в с. Терпінні віком до 400 років, діаметром стовбуру 3,5 м.

2. НАСЕЛЕННЯ

2.1. ЗАГАЛЬНА ДЕМОГРАФІЧНА ХАРАКТЕРИСТИКА МІСТА

Населення міста складає 158,6 тис. осіб, що становить 8,5 % від загальної чисельності Запорізької області.

Таблиця 2. Чисельність мешканців у місті та районі

Адміністративні одиниці	1995	2000	2001	2002	2003	2004	2005	2006
Місто Мелітополь	174300	160900	160500	159800	159300	159300	158900	158600
Мелітопольський район	56400	56500	56000	55700	55000	54100	53800	52700

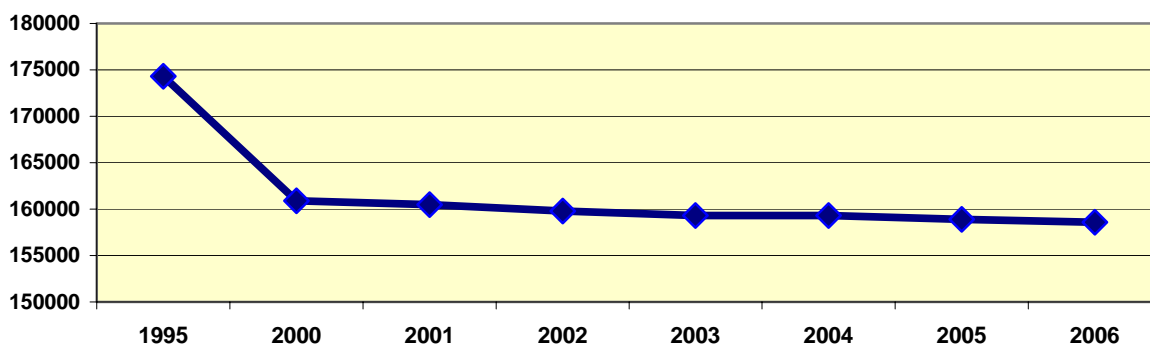


Рис. 2. Динаміка чисельності мешканців міста

Найбільше зменшення населення міста відбулося в період 1995 – 2000 років переважно за рахунок негативних міграційних процесів та найнижчого показника народжуваності в цей період (табл. 3). Всього за період 1995 – 2006 років відбулося зменшення чисельності населення міста на 15700 осіб. Також можна зазначити, що темп зменшення населення протягом 2004-2006 сповільнюється.

Таблиця 3. Природний та міграційний рух населення

Показники	1989	1995	2000	2001	2002	2003	2004	2005	2006
Народжені	2339	1537	1164	1277	1331	1445	1498	1439	1582
Померлі	1761	2543	2364	2371	2331	2485	2373	2384	2418
Природний приріст насел.	578	-1006	-1200	-1094	-1000	-1040	-875	-945	-836
Прибулі	8747	3452	2428	2259	3165	2938	3159	2963	2802
Вибулі	6511	4507	4036	2979	2582	2501	2477	2423	2236
Механічний приріст	2236	-1055	-1608	-720	583	437	682	540	566
Загальне збільшення (зменшення)	2814	-2061	-2808	-1814	-417	-603	-193	-405	-270
Ланцюговий індекс – чисельність населення	0,00%	98,83%	98,28%	98,88%	99,74%	99,62%	99,88%	99,75%	99,81%

Ланцюговий індекс = (Населення у році N)/(Населення у році N-1)*100%

З 2002 року механічний приріст населення за рахунок прибулих щорічно складає у середньому 500 осіб, але все одно відбувається загальне зменшення чисельності населення, що складає щорічно у середньому 400 осіб. Зниження чисельності населення визначається в основному низькою народжуваністю: починаючи з 1995 року число померлих щорічно перевищує число народжених. У результаті впливу перерахованих вище факторів працездатне населення міста (24 – 60 років) зменшилось на 2700 осіб.

У 90-х роках спостерігалось зменшення робочих місць за рахунок різкого скорочення промислового виробництва. Це стало основною причиною міграційного руху населення міста.

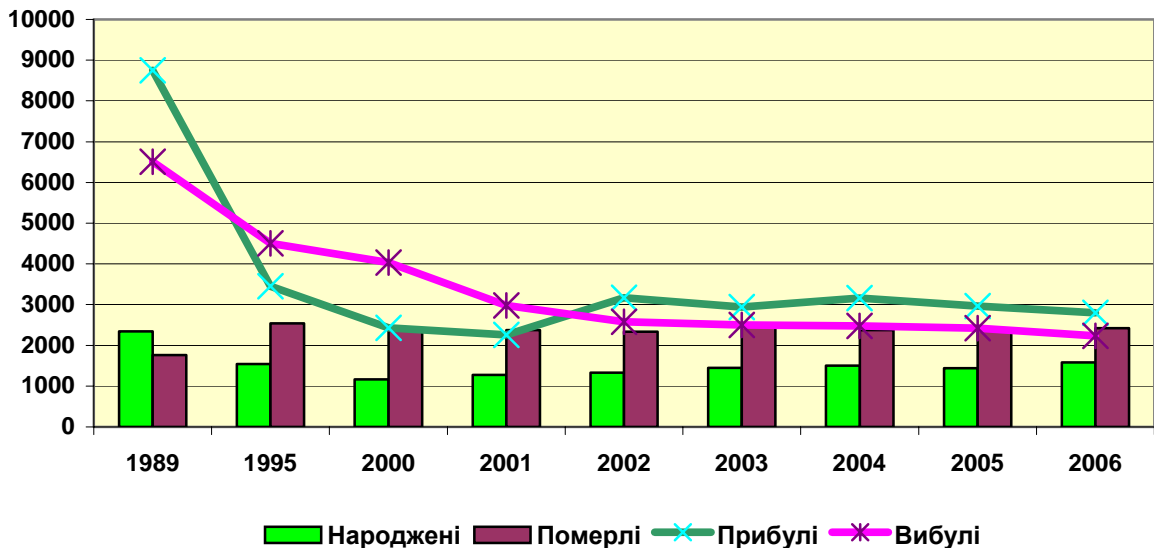
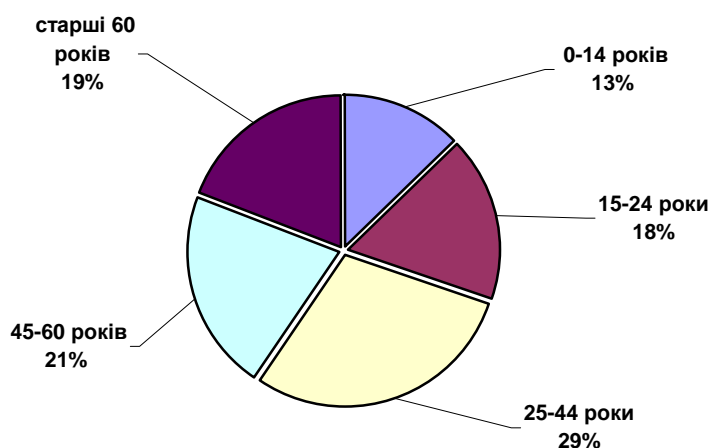


Рис. 3. Демографічна ситуація в місті

За останні роки економіка в місті активізувалась, тому з 2002 року кількість населення, яке вибуває, зменшується, а кількість населення, яке прибуває, збільшується.

Таблиця 4. Розподіл населення за віком

Категорії населення	2000		2004		2005	
	осіб	%	осіб	%	осіб	%
Чоловіки 0-14 років	13500	8,39	10700	6,72	10500	6,59
Жінки 0-14 років	12500	7,77	10200	6,40	9900	6,21
Чоловіки і жінки 0-14 років разом	26000	16,16	20900	13,12	20400	12,81
Чоловіки 15-24 роки	13300	8,27	14200	8,91	14000	8,79
Жінки 15-24 роки	13400	8,33	14100	8,85	13800	8,66
Чоловіки і жінки 15-24 роки разом	26700	16,59	28300	17,77	27800	17,45
Чоловіки 25-44 роки	25000	15,54	22100	13,87	22100	13,87
Жінки 25-44 роки	26200	16,28	23900	15,00	23900	15,00
Чоловіки і жінки 25-44 роки разом	51200	31,82	46000	28,88	46000	28,88
Чоловіки 45-60 років	13900	8,64	14400	9,04	14800	9,29
Жінки 45-60 років	17500	10,88	18400	11,55	19100	11,99
Чоловіки і жінки 45-60 років разом	31400	19,52	32800	20,59	33900	21,28
Чоловіки старші 60 років	11300	7,02	11000	6,91	10700	6,72
Жінки старші 60 років	20300	12,62	20200	12,68	19800	12,43
Чоловіки і жінки старші 60 років разом	31600	19,64	31200	19,59	30500	19,15
«Віковий індекс»	121,5		149,2		149,5	



У місті є незначна тенденція зменшення частки дітей до 14 років, та мешканців 25 – 44 років. Частка людей віком 45 – 60 років трохи збільшилась. Частка молоді до 24 років та людей похилого віку майже не змінились. Якщо тенденція не зміниться, через 10 – 15 років чисельність пенсіонерів може становити третину від загальної кількості мешканців міста.

Рис. 4. Розподіл населення за віком

Кількість жінок віком вище 60 років значно перевищує кількість чоловіків, а у віковій групі від 25 до 44 років гендерний баланс майже абсолютний.

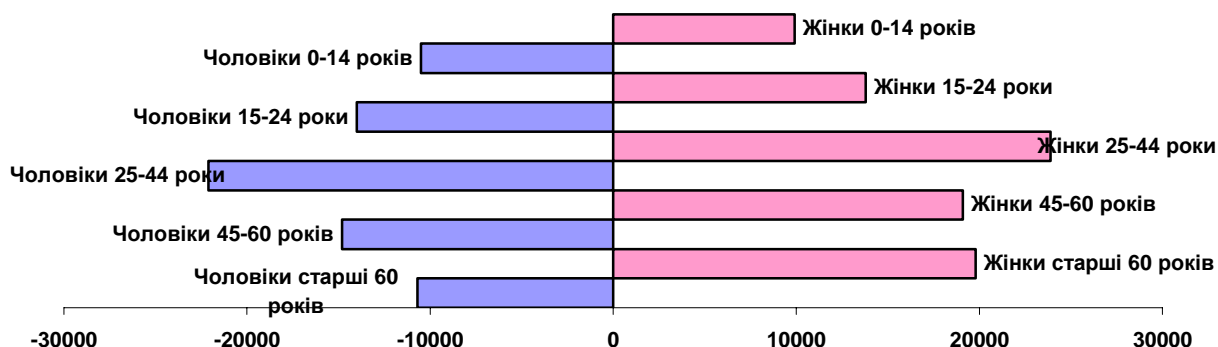


Рис. 5. Структура населення міста статево-вікова

У складі населення міста є представники десятків різних національностей. Найбільші за кількістю етнічні групи м. Мелітополя такі:

українці – 87750	греки – 320	молдовани - 200
росіяни – 62050	болгари – 2910	вірмени - 435
білоруси – 1060	німці – 220	татари - 1510
поляки – 205	кримські татари – 380	цигани - 480
євреї – 360	грузини – 135	чехи - 150

2.2. ОСВІТНІЙ РІВЕНЬ НАСЕЛЕННЯ

Освітній рівень населення міста високий. Цьому сприяє потужна система освіти міста, що представлена різними типами освітніх закладів усіх рівнів акредитації: загальноосвітні навчальні заклади, дошкільні та спеціалізовані заклади, професійно-технічні, а також вищі навчальні заклади різних рівнів акредитації. Місто має високий кадровий потенціал розвитку інноваційним шляхом.

Таблиця 5. Рівні освіти серед населення

	<i>Абсолютний показник</i>	<i>Структура, %</i>	<i>Структура в Україні для міського населення, %</i>
Загальна середня	55800	70,28	59,8
Базова вища	28900	36,39	21,3
Повна вища	22000	27,71	16,6
Інше	700	0,88	-

Рівень середньої освіти населення міста перевищує загальнодержавний на 11%.

Кількість мешканців міста, які мають повну вищу освіту, також на 11% більше, а рівень базової вищої освіти вище загальнодержавного на 15%. Розвитку такого інтелектуального ресурсу міста сприяє системна робота на всіх рівнях навчання.

У місті з 2004 року впроваджується державна програма “Intel® Навчання для майбутнього”. У рамках її реалізації підготовлено 94 учителі базових дисциплін для інноваційної

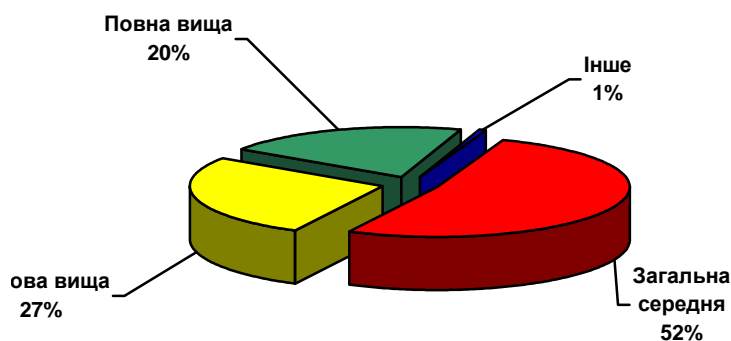


Рис. 6. Структура освіти населення міста

роботи з учнями. На базі Мелітопольського державного педагогічного університету з програми “Інформаційні технології в навчально-виховному процесі” пройшли курсову перепідготовку 15 педагогів навчальних закладів.

У 2004 – 2005 навчальному році 26 учителів міста взяли участь в апробації електронного програмного педагогічного забезпечення по 8 предметам базового компонента. Значну увагу педагоги міста приділяють впровадженню інноваційних технологій, а саме: проектній технології, комп'ютерним технологіям, системі роботи “Крок за кроком”.

3. ЖИТЛО

3.1. ЗАБЕЗПЕЧЕНІСТЬ МЕШКАНЦІВ ЖИТЛОМ

Житловий фонд територіальної громади міста складається з 890 багатоповерхових житлових будинків загальною площею 1699,3 тис.м²; в тому числі приватизованої - на 86%.

Кількість багатоповерхових будинків, в яких створені кондомініуми - 22,

Таблиця 6. Житловий фонд міста загальний, тис. м²

	1990	1995	2000	2003	2004	2005	2006
Житловий фонд, у т.ч.	3209,5	3279,4	3369,3	3405,3	3418,2	3446,4	3427,4
у державній та комунальній власності	1665,8	1294,4	823	687,7	335,6	300,1	234,4
Забезпеченість житлом, кв. м./особу	18,1	18,3	20,2	21,1	21,2	21,4	21,4

Забезпеченість житлом, у розрахунку на одну особу за останні 5 років майже не змінилась.

Обладнання житлового фонду (питома вага квартир, обладнаних):

- водопроводом – 86,8%;
- каналізацією – 84,2%;
- центральним опаленням – 87,6%;
- газом – 79,0%;
- охоплених централізованим вивезенням сміття – 100,0%.

Таблиця 7. Фінансування житлового фонду міста, млн.грн.

<i>Профінансовано з місцевого бюджету</i>	2002	2003	2004	2005
Комунальне господарство	3,9	3,7	2,9	4,7
Капітальний ремонт житлового фонду	1,23	2,2	0,5	0,8
Дотація на утримання житлового фонду	243,4	1,0	0,3	0,5

Житлове будівництво у місті розвивається недостатніми темпами. Кардинальне рішення житлових питань стане можливим, коли в Мелітополі буде відроджена міська будівельна індустрія.

3.2. РОЗВИТОК БУДІВНИЦТВА У МІСТІ

Протягом 2002-2005 років завершено будівництво і введено в експлуатацію житлові будинки: 143-квартирний, 50-квартирний, 101 і 99-квартирний. Усього за цей період шляхом надання як впорядженого, так і не впорядженого житла поліпшені житлові умови 507 родин.

Усього в експлуатацію за 2002-2005 роки прийнято 859 об'єктів. Тільки в 2005 році було прийнято в експлуатацію: об'єктів суспільного призначення – 76; житлових будинків одноповерхових – 99, загальною площею 7264 м²; житлових будинків двоповерхових – 2, загальною площею 3236 м²; багатоповерхових – 63 квартири 9-поверхового будинку, загальною площею 3752 м².

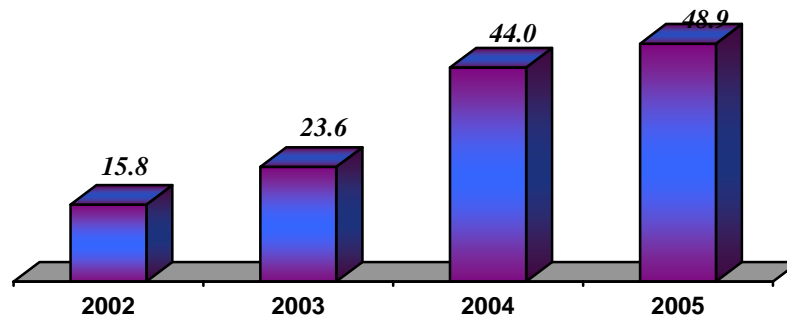


Рис. 7. Обсяги капіталовкладень (виконаних підрядних робіт), млн. грн.

Будівництво та реконструкція існуючих об'єктів по роках були наступними:

У 2002 році було прийнято до експлуатації 130 об'єктів:

- об'єктів громадського призначення – 79;
- житлових будинків одноповерхових – 35 загальною площею 1944м²;
- житлових двоповерхових будинків – 14 загальною площею 2030м²;
- багатоповерхових – 2 загальною площею 12590,7м²;

У 2003 році було прийнято до експлуатації 194 об'єкти:

- об'єктів громадського призначення – 78;
- житлових будинків одноповерхових – 82 загальною площею 5770м²;
- житлових будинків двоповерхових – 34 загальною площею 4992м²;

У 2004 році було прийнято до експлуатації 336 об'єктів:

- об'єктів громадського призначення – 102;
- житлових будинків одноповерхових – 182 загальною площею 13291м²;
- житлових будинків двоповерхових і більше – 52 загальною площею 7839м²;

У 2005 році було прийнято до експлуатації 198 об'єктів:

- об'єктів громадського призначення – 76;
- житлових будинків одноповерхових - 99 загальною площею 7264м²;
- житлових будинків двоповерхових – 23 загальною площею 3236м²;
- багатоповерхових – 63 кв. 9-поверхового 99-квартирного будинку площею 3752,21м²;

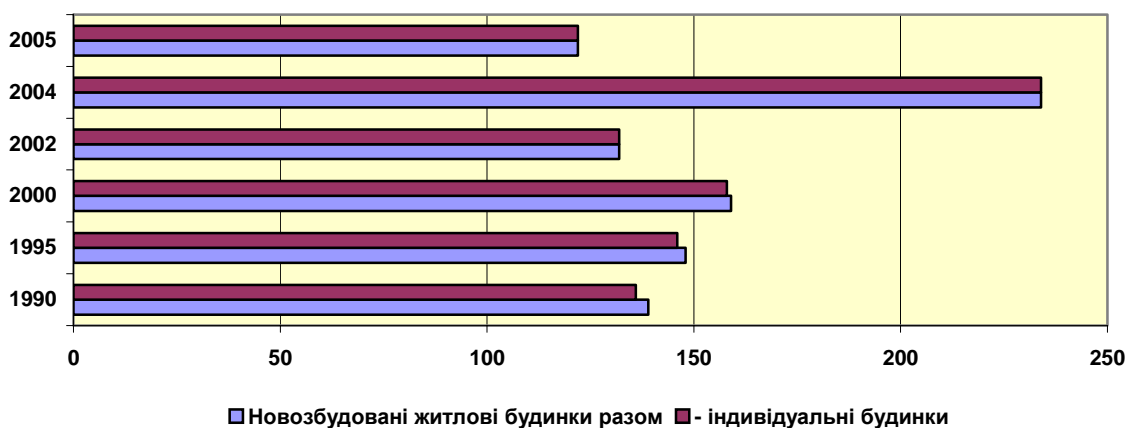


Рис. 8. Розвиток житлового будівництва в місті

Значне збільшення у 2004 році будівництва індивідуальних помешкань можна пояснити інфляційним очікуванням населення напередодні президентських виборів. Останніми роками в місті не ведеться житлове будівництво багатоповерхових будинків. Потреби у новому житлі значно перевищують обсяги його будівництва. Першочергового рішення вимагає включення Мелітополя в державну програму кредитування молодіжного житлового будівництва.

4. ЗАЙНЯТІСТЬ І ДОХОДИ

4.1. ЗАРОБІТНА ПЛАТА ТА ДОХОДИ НАСЕЛЕННЯ

Середня заробітна плата по місту постійно зростає і у 2006 році в порівнянні з 2002 роком виросла майже у 2,2 рази. Аналогічна ситуація спостерігається в області і в цілому по країні. Абсолютний показник розміру середньомісячної заробітної плати у 2006 році по місту склав 849 грн, що майже на 60% перевищує законодавчо встановлений рівень прожиткового мінімуму в Україні (525,0 грн)

Таблиця 8. Середня заробітна плата, грн

	2002	2003	2004	2005	2006
Місто Мелітополь	392	437	540,96	675,65	849,76
Мелітопольський район		296	378,69	524,62	656,14
Запорізька область	444,97	541,33	670,58	860,32	1091,46
Україна	376,38	462,27	589,62	735,57	1041,00

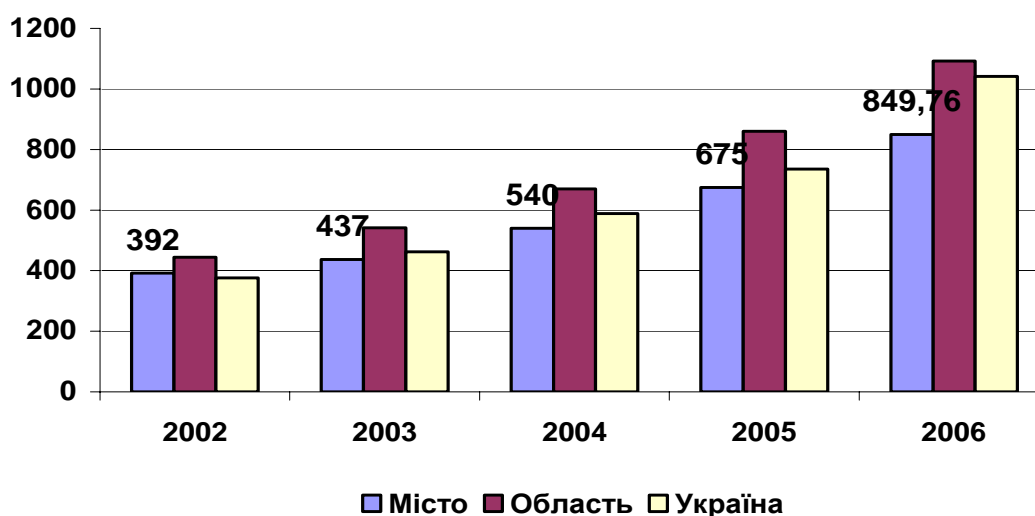


Рис. 9. Динаміка росту середньомісячної заробітної плати

Темпи зростання розміру заробітної плати відповідають загальнодержавним. Але показник середньої заробітної плати працівників міста нижче обласного і загальнодержавного, не зважаючи на високу заробітну плату працівників транспорту та зв'язку міста (табл. 9).

Таблиця 9. Заробітна плата за видами діяльності 2005, грн.

Галузі і види діяльності	Сума, грн
Сільське господарство, мисливство, лісове та рибне господарство	609,54
Промисловість	641,59
Будівництво	806,45
Оптова й роздрібна торгівля; торгівля транспортними засобами; послуги з їх ремонту	454,01
Готелі та ресторани	415,47
Транспорт і зв'язок	1 054,27
Фінансова діяльність	923,92
Операції з нерухомістю, здавання під найм та послуги юридичним особам	598,01
Державне управління	980,81
Освіта	650,60
Охорона здоров'я та соціальна допомога	516,22
Колективні, громадські та особисті послуги	502,96

У 2005 році найвищою є заробітна плата у працівників транспорту та зв'язку (1054,27 грн), державного управління (980,81 грн), фінансової діяльності (923,92 грн). Найнижчою - у працівників готелів та ресторанів (415,47 грн), оптової і роздрібною торгівлі 454,01 грн), послуг (502,96 грн).

4.2. ЗАЙНЯТИСТЬ НАСЕЛЕННЯ ТА БЕЗРОБІТТЯ

На початку 90-х років економічні та політичні зміни в Україні вплинули на зменшення чисельності зайнятих у місті.

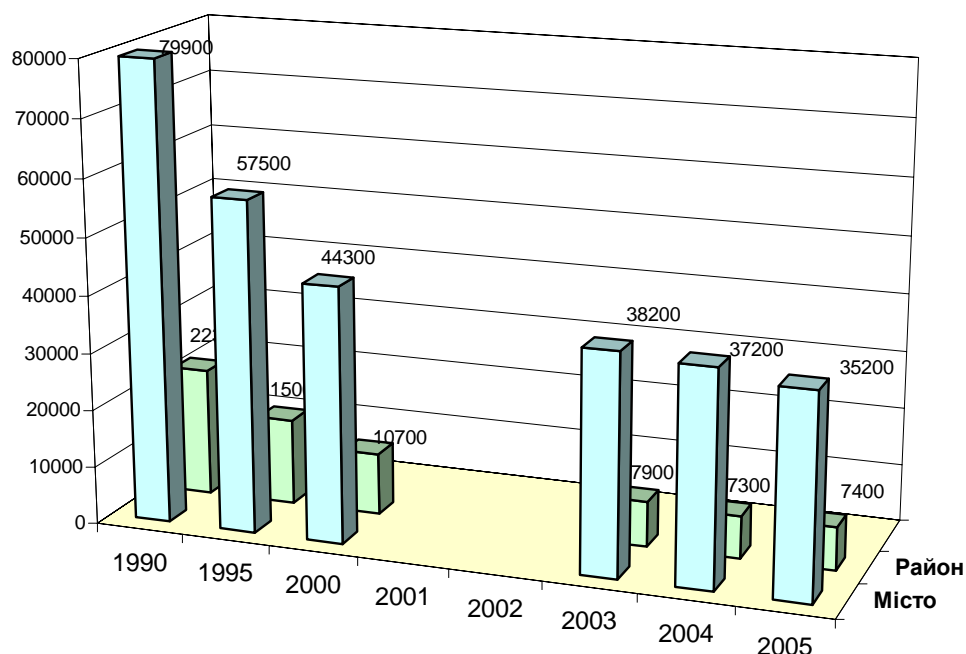


Рис. 10 Тенденції зміни зайнятості

Середньооблікова чисельність працівників, зайнятих в галузях економіки, враховуючи суб'єктів підприємницької діяльності - фізичних осіб, у 2005 році склала 35200 осіб.

Таблиця 10. Зайнятість за видами діяльності, 2005

Вид діяльності	кількість	частка
Сільське господарство, мисливство, лісове та рибне господарство	1039	2,95%
Промисловість	15227	43,29%
Будівництво	855	2,43%
Торгівля оптова й роздрібно; транспортними засобами; їх ремонт	1221	3,47%
Готелі та ресторани	195	0,55%
Транспорт і зв'язок	3570	10,15%
Фінансова діяльність	464	1,32%
Операції з нерухомістю, наймом та послуги юридичним особам	1019	2,90%
Державне управління	974	2,77%
Освіта	6054	17,21%
Охорона здоров'я та соціальна допомога	3829	10,88%
Колективні, громадські та особисті послуги	730	2,08%

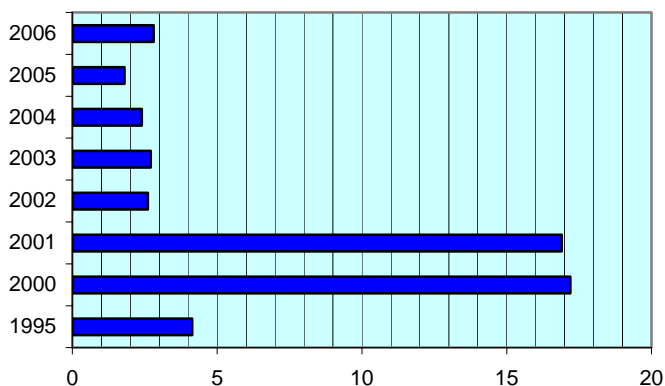
На обліку в службі зайнятості (на кінець 2005 року) перебувало 965 осіб, у тому числі 934 безробітних. З них 603 особи одержують допомогу по безробіттю. Тільки в 2005 році в Мелітополі створено 3342 нових робочих місця.

Рівень безробіття у відсотках до економічно активного населення працездатного віку зменшився з 2,7% в 2001 році до 0,93% в 2005 році й залишається чотири останні роки стабільним і найнижчим серед міст України.

Таблиця 11. Рівень зареєстрованого безробіття (на 31 грудня), %

	1995	2000	2001	2002	2003	2004	2005	2006
Місто Мелітополь	в/д	в/д	2,70	1,00	0,90	0,90	0,90	0,80
Запорізька область	0,2	3,4	3,4	3,4	3,3	3,2	3,0	–
Україна	0,4	4,1	3,6	3,7	3,5	3,5	3,0	–

Такий показник рівня зареєстрованого безробіття, що значно нижче, ніж показники по області та країні, можна пояснити, зокрема сезонними роботами (збір черешні, послуги туристам) з високою оплатою та існуванням у місті певного сектору тіньової економіки, коли працівники не мають потреби, не бажають, або вимушені не реєструватися у центрі зайнятості.



Зменшення за останні три роки кількості безробітних на одну вакансію при однаковому показнику безробіття, а також при збільшенні кількості приїжджих свідчить про зростання, з одного боку, кількості самозайнятих фізичних осіб, та розширення, з іншого боку, тіньового сектору економіки міста.

Рис. 11 Кількість безробітних на одну вакансію

Таблиця 12. Зареєстровані безробітні за рівнем освіти (на 31 грудня)

Рівні освіти	1995		2000		2001		2002		2003		2004		2005		2006	
	абс.	%	абс.	%	абс.	%	абс.	%	абс.	%	абс.	%	абс.	%	абс.	%
Базова загальна середня	10	9,90	113	3,75	54	2,34	8	0,80	13	1,47	15	1,69	13	1,39	11	1,13
Повна загальна середня	1	0,99	732	24,29	588	25,44	156	15,60	120	13,52	123	13,87	116	12,42	148	15,24
Професійно-технічна	18	17,80	818	27,15	562	24,32	251	25,10	184	21,0	212	23,90	259	27,73	197	20,29
Базова вища	0	0,00	859	28,50	649	21,54	300	30,0	293	33,0	275	31,00	263	28,16	274	28,22
Повна вища	72	71,30	491	16,29	458	19,80	285	28,5	277	31,20	262	29,54	283	30,30	341	35,12



Питома вага безробітних за рівнем освіти майже не змінюється. Найбільшу частку серед безробітних займають особи, які мають вищу освіту, у 2006 році кількість їх складала 35,12% від загальної кількості; базову вищу освіту – 28,22%. На ринку праці потрібні працівники, які вже мають досвід роботи, тому випускники вищих учбових закладів, якщо не мають досвіду роботи, не користуються попитом на ринку праці.

Рис. 12. Кількість безробітних на одну вакансію

Таблиця 13. Зареєстровані безробітні за тривалістю безробіття (на 31 грудня)

	1995		2000		2001		2002		2003		2004		2005	
	абс.	%	абс.	%	абс.	%	абс.	%	абс.	%	абс.	%	абс.	%
До 1 місяця	0	0,00	244	8,10	156	6,75	91	9,10	187	21,08	176	19,84	128	13,70
1-3 місяці	0	0,00	524	17,39	359	15,53	225	22,50	214	24,13	218	24,58	264	28,27
4-6 місяців	0	0,00	535	17,76	490	21,20	254	25,40	197	22,21	210	23,68	268	28,69
7-9 місяців	0	0,00	344	11,42	412	17,83	159	15,90	86	9,70	82	9,24	107	11,46
10-12 місяців	99	98,02	380	12,61	312	13,50	104	10,40	100	11,27	106	11,95	108	11,56
13-18 місяців	2	1,98	449	14,90	228	9,87	97	9,70	54	6,09	70	7,89	48	5,14
19-24 місяці	0	0,00	190	6,31	86	3,72	29	2,90	23	2,59	14	1,58	5	0,54
25-36 місяців	0	0,00	221	7,33	128	5,54	15	1,50	7	0,79	3	0,34	3	0,32
Понад 36 міс.	0	0,00	126	4,18	140	6,06	26	2,60	19	2,14	8	0,90	3	0,32

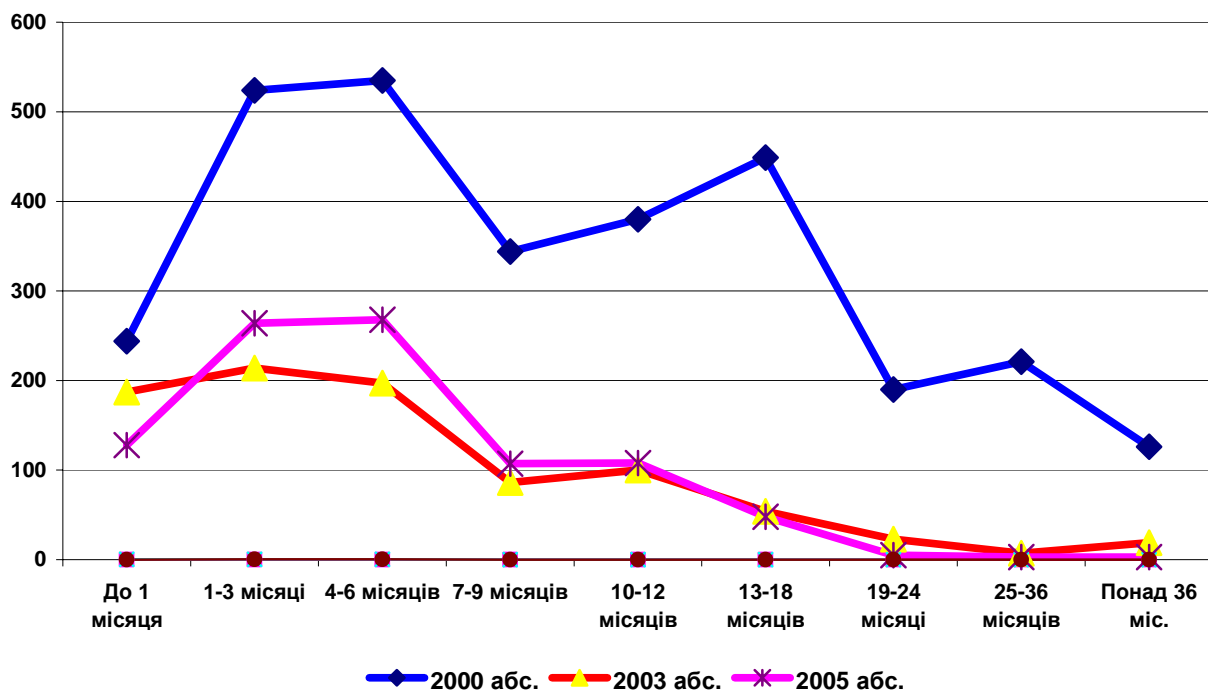


Рис. 13. Тривалість безробіття в місті

Найпоширеніший термін перебування безробітних на обліку в центрі зайнятості від 1 до 3 та від 4 до 6 місяців. За цей період безробітним надається допомога щодо отримання нової професії, розробки бізнес-плану та отримання одноразової допомоги для зайняття підприємницькою діяльністю, перекваліфікації. Завдяки проведенню значної роботи у вказаних напрямках питома вага безробітних із тривалістю безробіття більше 6 місяців у динаміці зменшується. Тобто зниження тривалості безробіття свідчить про підвищення активності безробітних у самозайнятості та про ефективну роботу служби зайнятості міста.

Таблиця 14. Вікова структура зареєстрованих безробітних

	1995		2000		2001		2002		2003		2004		2005		2006	
	абс.	%	абс.	%	абс.	%	абс.	%	абс.	%	абс.	%	абс.	%	абс.	%
15-17 років	1	0,99	49	1,63	8	0,35	5	0,50	2	0,23	6	0,68	9	0,96	4	0,41
18-27 років	36	35,64	839	27,85	505	21,85	307	30,70	277	31,23	453	51,07	525	56,21	468	48,2
28 років – перед пенсійний вік	1	0,99	80	2,66	158	6,84	66	6,60	87	9,81	57	6,43	75	8,03	73	7,52
Інші	63	62,38	2045	67,87	1640	70,96	622	62,20	521	58,74	371	41,83	325	34,80	426	43,7

За останні чотири роки різко збільшилась кількість безробітних віком 18-27 років, що свідчить про неузгодженість ринків праці та освіти міста, та про зростання вимог роботодавців щодо досвіду найманих робітників. Про це ж свідчить і структура безробіття (табл.15).

Таблиця 15. Вікова та статеву структура незайнятого населення

	2002 рік		2003 рік		2004 рік		2005 рік	
	На обліку	На кінець року	На обліку	На кінець року	На обліку	На кінець року	На обліку	На кінець року
ВСЬОГО	6117	1019/1000	40702	906/887	5022	951/887	5485	965/934
У т.ч. жінки	3980	764/754	2807	665/654	2845	667/622	3180	653/634
15-17 років	48	5/5	47	2/2	38	6/6	48	10/9
18-27 років	1865	312/307	1651	679/277	871	353/343	2115	408/397
Чоловіки 58-59 років	64	2/1	41	12/11	41	9/5	72	14/13
Жінки 54-63 років	284	66/65	234	83/76	240	80/52	252	62/62
інші	3856	634/622	2729	530/521	2832	503/41	2998	471/453

На обліку у службі зайнятості протягом 2005 року перебували 5484 особи, що на 9,2% більше, ніж за відповідний період 2004 року. За вказаний період 248 працівників були звільнені з підприємств міста, що на 76 осіб менше показника 2004 року.

За сприянням служби зайнятості працевлаштовано 2476 осіб (на 110 осіб більше показника 2004 року); проходили професійне навчання, перенавчання та підвищення кваліфікації 425 осіб; залучено до громадських робіт 652 особи. Одноразову виплату допомоги по безробіттю для організації підприємницької діяльності отримали 117 осіб.

5. ЕКОНОМІКА

5.1. СУБ'ЄКТИ ГОСПОДАРСЬКОЇ ДІЯЛЬНОСТІ

За період з 2002 по 2006 роки кількість суб'єктів підприємницької діяльності збільшилася на 28% виключно за рахунок зростання кількості суб'єктів підприємницької діяльності фізичних осіб, що пояснюється розвитком малого підприємництва у місті.

Таблиця 16. Зареєстровані суб'єкти господарської діяльності

	1996	1998	2000	2002	2004	2005	2006
А. Кількість юридичних осіб							
Місто Мелітополь	1378	1626	1775	1959	1843	1842	1884
Запорізька область	22274	26498	31469	36689	40844	–	–
Україна	615686	728007	834886	935578	1023396	–	–
Б. Кількість фізичних осіб							
Місто Мелітополь	7118	6103	7942	10676	11867	12774	13731

Протягом 2006 року спостерігався невеликий ріст кількості юридичних осіб. В той же час відбувалося значне збільшення частки фізичних осіб у структурі господарської діяльності міста, що свідчить про несприятливий інвестиційний клімат, обумовлений, насамперед, недосконалою системою оподаткування, що гальмує процеси розвитку малих підприємств

Зростання кількості суб'єктів господарської діяльності фізичних осіб відбувається у зв'язку з введенням у державі спрощеної системи оподаткування фіксованих форм сплати податків, та бажання населення мати власну справу. При цьому структура малого бізнесу в місті така: торговельно-посередницька сфера - 39,9%; промислова - 21,2%; будівництво - 9,4%; транспорт - 3,5%; інші - 26,0%. У 2005 році від діяльності приватних підприємців, що обрали спрощену систему оподаткування, у бюджети всіх рівнів надійшло близько 16,6 млн. грн податків і зборів.

Проблемою в цій сфері є наявність тіньового сектору економіки міста. Легалізація ринкових доходів власників ринку могла б на 700-800 тис. грн поповнити міський бюджет і тим самим поліпшити положення й умови життя громадян усього міста.

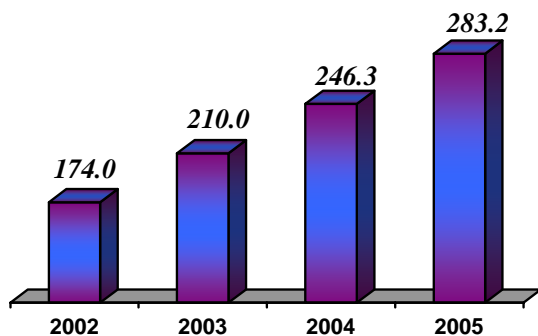


Рис. 14. Загальний обсяг роздрібного товарообороту, млн грн

Динаміка збільшення надходжень від малого й середнього бізнесу свідчить про те, що мале підприємництво відіграє значну роль у наповненні бюджету, стабілізації економіки міста й рішенні проблеми зайнятості населення. На кінець 2005 року кількість підприємств торгівлі в Мелітополі становило 1224 об'єкти, підприємств громадського харчування - 184 об'єкти.

Відкрито 205 нових підприємств торгівлі. Додатково створено понад 1000 робочих місць. Роздрібний товарообіг за чотири роки виріс майже вдвічі: з 146785,4 тис. грн в 2002 році до 283000,0 тис. грн в 2005 році. Відкрито 19 нових підприємств громадського харчування – хоча це всього 100 додаткових робочих місць.

Але це переважно зростання підприємництва у торговельній галузі (у місті 11 ринків продовольчих, непродовольчих товарів і сільськогосподарської продукції), що свідчить про розвиток місцевого підприємництва шляхом «виживання», тобто не інноваційним і не перспективним (з огляду на неминучу монополізацію цієї сфери) для більшості з них шляхом.

Таблиця 17. Суб'єкти господарської діяльності в місті

	1996	1998	2000	2002	2004	2005	2006
Зареєстровані суб'єкти разом	8496	7729	9717	12635	13710	14616	15615
Частка фізичних осіб, %	83,78%	78,96%	81,73%	84,50%	86,56%	87,40%	87,93%
Кількість зареєстрованих суб'єктів – ланцюговий індекс	–	90,97%	125,72%	130,03%	108,51%	106,61%	106,83%

*Ланцюговий індекс = (Кількість зареєстрованих суб'єктів у році N)/(Кількість зареєстрованих суб'єктів у році N-1)*100%*

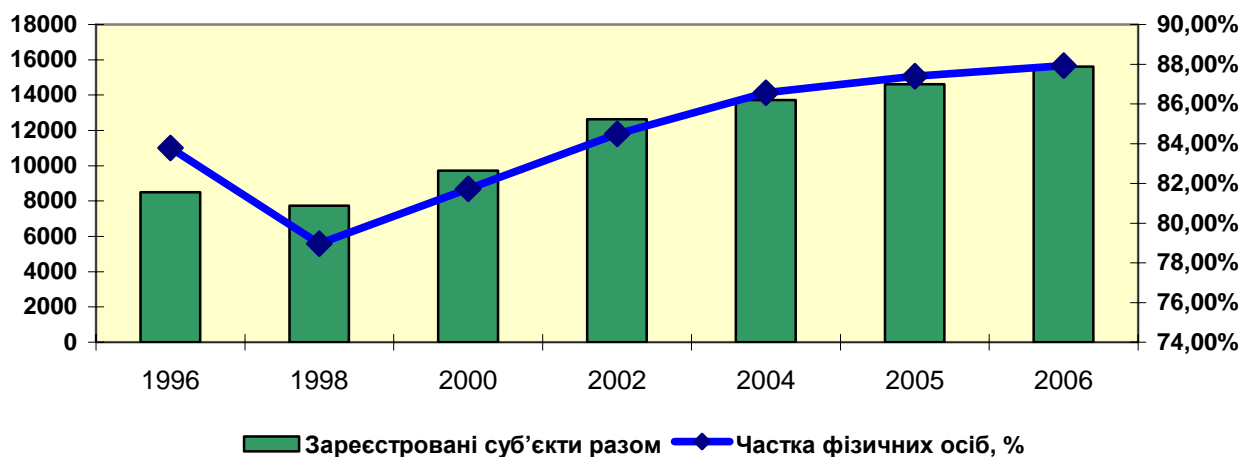


Рис. 15. Структура зареєстрованих СГД в місті

Протягом 2002-2006рр. за вищенаведених причин відбувається зменшення кількості найбільших підприємств (з 9 до 5), та інших, окрім підприємств до 1000 працівників, кількість яких збільшилась з 11 до 12.

Таблиця 18. Підприємства в місті за чисельністю працівників

	1996		1998		2000		2002		2004		2005		2006	
	абс.	%	абс.	%	абс.	%	абс.	%	абс.	%	абс.	%	абс.	%
0 (самозайняті особи)	89	6,64	127	8,43	120	7,08	98	5,80	455	29,60	498	32,05	–	–
1-20 працівників	989	73,81	1158	76,84	1325	78,22	1340	79,34	853	55,50	823	52,96	770	78,7
21-100 працівників	192	14,33	146	9,69	167	9,86	169	10,01	156	10,15	158	10,17	135	13,8
101-500 працівників	51	3,81	56	3,72	62	3,66	62	3,67	56	3,64	57	3,67	57	5,8
501-1000 працівників	11	0,82	11	0,73	11	0,65	11	0,65	12	0,78	13	0,84	12	1,2
1001-5000 працівників	8	0,60	9	0,60	9	0,53	9	0,53	5	0,33	5	0,32	5	0,5
Понад 5000 працівників	0	0	0	0	0	0	0	0	0	0	0	0	0	0

Економіка міста представлена широким спектром галузей матеріального виробництва, а саме: промисловість, торгівля та громадське харчування, будівництво, транспорт, зв'язок та нематеріальна сфера.

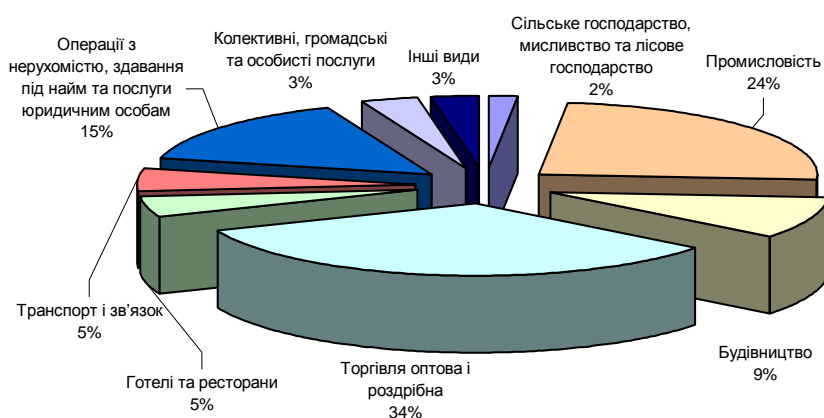


Рис. 16. Кількість підприємств - СПД за основними видами економічної діяльності

Основу промисловості міста становлять:

- харчова промисловість, на яку припадає 42,2% загального обсягу реалізації;
- машинобудування - 28,9%;
- металургія й обробка металу - 15,1%.

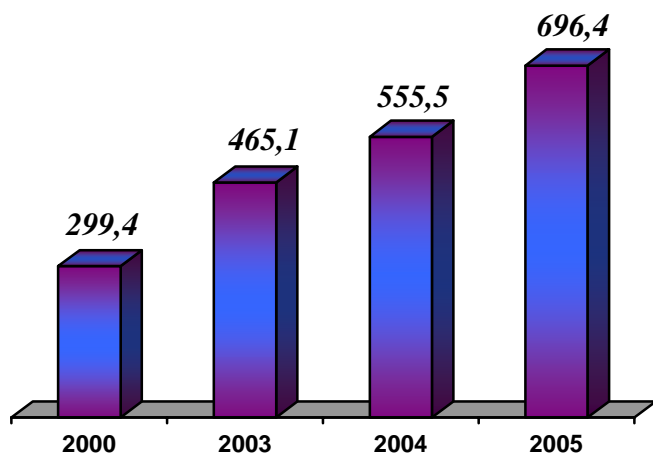


Рис. 17. Динаміка обсягів промислового виробництва по місту Мелітополю, млн.грн

Обсяги промислового виробництва й обсяги реалізації продукції по місту за 2005 рік у порівнянні з 2000 роком зросли більше ніж в 3 рази.

Промисловий ріст спостерігається практично у всіх галузях і, у першу чергу, у машинобудуванні - 2,3% і харчової промисловості - 9,5%.

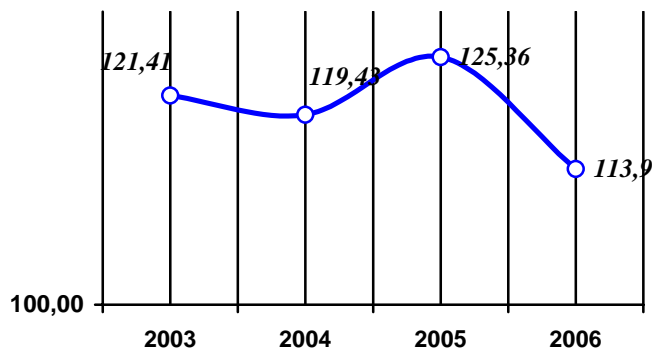


Рис. 18. Темп зростання обсягу промислової продукції, %

Таблиця 19. Обсяг продукції та послуг за видами діяльності в порівн. цінах (тис. грн.)

	2000	2003	2004	2005
Сільське господарство, мисливство, лісове господарство та рибне господарство	14,8	27,2	32,0	75,6
Промисловість	300,3	472,2	555,7	627,2
Будівництво	23,3	33,4	50,2	65,8
Оптова і роздрібна торгівля; торгівля транспортними засобами; послуги з ремонту	337,0	452,3	450,7	553,0
Готелі та ресторани	5,7	5,2	6,8	8,4
Транспорт і зв'язок	4,2	17,8	12,6	18,2
Операції з нерухомістю, здавання під найм та послуги юридичним особам	17,0	24,0	18,3	32,2
Колективні, громадські та особисті послуги	4,2	11,5	12,6	18,2
РАЗОМ	706,6	1043,6	1138,8	1398,7

Лідерами місцевого виробництва протягом останніх 5 років залишаються дві галузі: промисловість та оптова і роздрібна торгівля; торгівля транспортними засобами; послуги з ремонту. Доля обсягу продукції цих галузей складає майже 87% обсягу виробництва міського господарства. Динаміка зростання обсягу продукції за останні два роки у промисловості (42%) перевищує цей показник у торгівлі (22%).

5.2. ЗОВНІШНЬОЕКОНОМІЧНА Й ІНВЕСТИЦІЙНА ДІЯЛЬНІСТЬ

За десять років товарна структура експорту суттєво змінилась. Лідером експорту є продукція машинобудування, обсяг якої майже досяг рекордного рівня 1996 року і склав 15,6 млн дол. Загальна сума експорту трохи перевищила показники 1996 року і становить більш 35 млн дол.

Таблиця 20. Товарна структура експорту (тис. доларів)

	1996	2000	2004	2005	2006
Живі тварини, продукти тваринного походження	1348	1460	337	-	295
Продукти рослинного походження	637	170	252	52	36
Жири та олії тваринного або рослинного походження	737	388	656	1758	3893
Готові харчові продукти	5128	2687	3699	2345	2463
Мінеральні продукти	-	59	4	2	7
Продукція хімічної та пов'язаних з нею галузей промисловості	195	0,8	-	734	56
Полімерні матеріали, пластмаси та каучук	220	31	191	254	369
Шкіряна і хутряна сировина та вироби з них	2001	-	-	944	-
Деревина і вироби з деревини	13	29	867	190	688
Маса з деревини або інших волокнистих целюлозних матеріалів	50	114	23	183	649
Текстиль та вироби з текстилю	957	2396	5209	6086	6396
Вироби з каменю, гіпсу, цементу, кераміки, скла	0,5	34	97	0,3	2
Недорогоцінні метали та вироби з них	626	396	1381	1796	5214
Транспортні засоби та шляхове обладнання	6314	2134	7371	5695	8592
Механічне обладнання; машини та механізми, електрообладнання та їх частини; пристрої для записування або відтворення зображення звуку	15810	5780	11978	15641	17985
РАЗОМ	34050	15690	32066	35681	46645

У двічі збільшений експорт жирів та олій тваринного або рослинного походження, у декілька разів деревини і виробів з деревини, недорогоцінні метали та вироби з них (переважно чорні метали), у півтора рази збільшився експорт механічного обладнання, транспортних засобів. Суттєво зменшився експорт продукції хімічної галузі, продуктів рослинного походження. Майже не змінився експорт текстилю, готових харчових продуктів.



Рис. 19. Товарна структура експорту (2006 р.)

Таблиця 21. Географічна структура експорту (тис. доларів)

	1996	2000	2004	2005	2006
Країни СНД (без урахування Росії)	5593	1782	6118	7149	6968
Окремо Росія	22618	10239	12779	14216	20447
Країни ЄС	3434	3426	11776	12500	15394
США та Канада	137	0	449	410	1039
Країни Близького Сходу та Туреччини	2224	238	323	1282	1562
Інші	47	11	626	128	1246

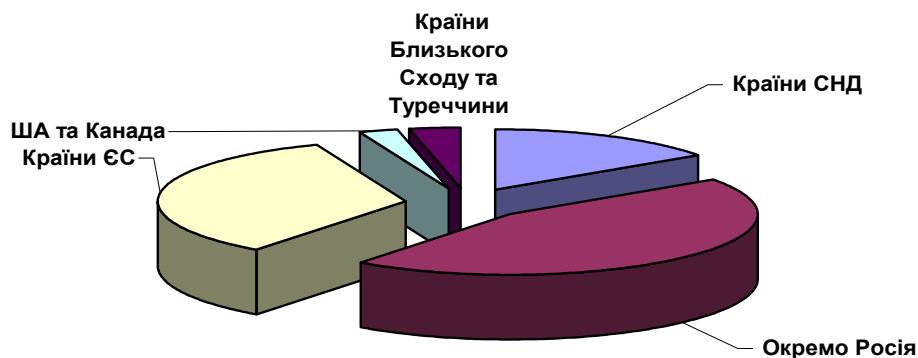


Рис. 20. Географічна структура експорту (2006 р.)

Таблиця 22. Структура прямих іноземних інвестицій за країнами походження

	2006 (тис. дол.)	Усього з 1990 р.	% від загальних
Росія	1755,24	1798,99	49,97
США	0	38,76	1,08
Кіпр	0	1581,5	43,92
Інші	-157,93	181,27	5,03
РАЗОМ	1597,31	3600,52	100,00

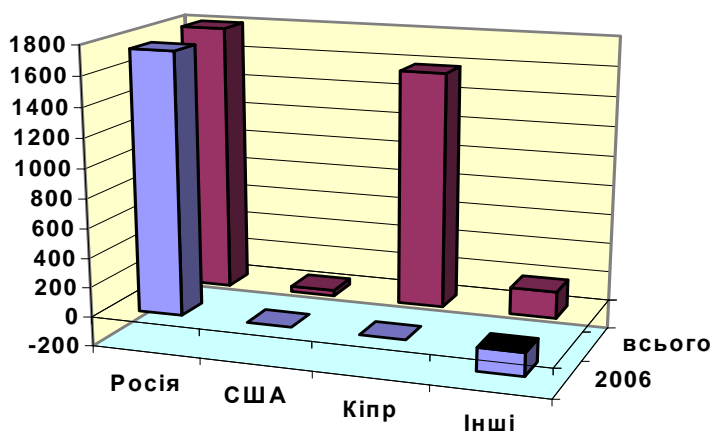


Рис. 21. Структура прямих іноземних інвестицій за країнами походження (2006 р.)

5.3. НАЙБІЛЬШІ РОБОТОДАВЦІ

Одним з основних наповнювачів місцевого бюджету й найбільшим промисловим підприємством за чисельністю працюючих в останні роки було й залишається підприємство ГРП “АвтоЗаз-Мотор”. Нарощують темпи виробництва такі підприємства: ВАТ “Мелком”, З-д “Тідромаш”, ВАТ “МЗТГ”.

Для поліпшення інвестиційного клімату в місті та для участі в міжнародних проектах щодо одержання грантів планується залучити до роботи у виконкомі відповідних фахівців. Це надасть представникам різних сфер бізнесу можливість більше довідатися про фінансовий ринок і його інструменти, а також безпосередньо зустрітися з потенційними інвесторами й надати їм свої бізнес-плани.

Таблиця 23. Найбільші роботодавці у 2006 році

<i>Підприємство, організація, установа</i>	<i>Вид діяльності (основний)</i>	<i>Чисельність працівників</i>
Відділ освіти	Управління в соціальній сфері	3194
ГРП ЗАТ ЗАЗ „АвтоЗАЗ-Мотор”	Виготовлення обладнання для автомобілів	2957
Мелітопольське локомотивне депо	Функціонування інфраструктури залізниці	1392
ВАТ "Мелітопольський м'ясокомбінат"	Харчова промисловість	1196
ВАТ "Мелітопольський завод тракторних гідроагрегатів"	Виробництво насосів, компресорів	1129
ЦПЗ 4 ЗД УДППЗ „Укрпошта”	Діяльність національної пошти	888
ВАТ ВТШП "Еlegant"	Виробництво верхнього одягу	821
ТОВ "Агропромислова компанія"	Розведення свиней	787
Мелітопольський державний педагогічний університет	Вища освіта	738
ВАТ "Мелітопольський компресор"	Виробництво насосів, компресорів	711
ТОВ "Меліт. трикотажна фабрика "Надія"	Виробництво трикотажного полотна	675
ТОВ "Литво"	Лиття чавуну	647
КУ „Мелітопольська міська лікарня №2”	Діяльність лікарняних закладів	620
МО „Підприємство тепломереж”	Постачання пари та гарячої води	568
КУ „Мелітопольська міська лікарня №1”	Діяльність лікарняних закладів	555
КП "Водоканал"	Збирання, очищення та розподілення води	537
МЗ "Гідромаш"	Машинобудування	514
МСУ 100	Будівництво	490
КУ „Мелітопольська міська дит. лікарня”	Діяльність лікарняних закладів	471
ВАТ "Мелітопольський завод холодильного машинобудування "РЕФМА"	Виробництво промислового холодильного обладнання	468
КУ „Мелітопольський міський пологовий будинок”	Охорона материнства та дитинства	389
ВСП „Вагонне депо Мелітополь”	Укрзалізниця	379
Центр електрозв'язку №5 ВАТ „Укртелеком”	Діяльність зв'язку	376
ТОВ "Мелітопольський автогідроагрегат"	Виробництво вузлів, деталей для автомобілів	374
Відокремлений структурний підрозділ „Мелітопольська дистанція колії”	Укрзалізниця	361
ВАТ „Мелітопольгаз”	Розподілення газоподібного палива	361
КУ „Мелітопольська міськполіклініка №1”	Медична практика	356
ВАТ „Мелітопольський олійно-екстракційний завод”	Виробництво нерафінованої олії	355
Відділ культури	Управління в соціальній сфері	344
КП „ВЖРЕУ”	Здавання під найм власності	341

Відкриття в місті сучасних торгових центрів („Амсирп”, “Пасаж”, „Фуршет”, “Фокстрот”, “Технобум”, два магазини “АТБ-Маркет”, “Вакула”, молодіжний розважальний центр “Автопіца”, магазини “Вікотек”, „Лотос”, „Простор”, комплекс інших сучасних павільйонів) дозволило додатково створити понад 1000 робочих місць. Комплекси не тільки реалізують різноманітні асортименти товарів, але й надають додаткові послуги споживачам. Незабаром заплановано відкриття супермаркетів „Сільпо”, „АТБ-Маркет”.

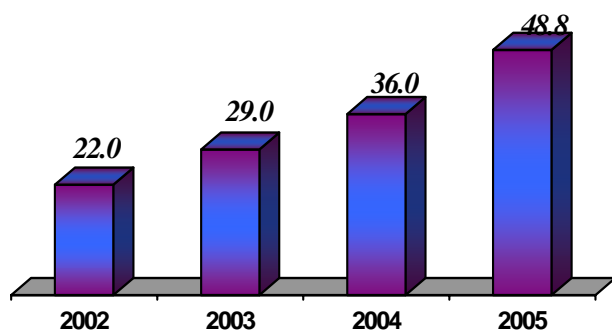


Рис. 22. Обсяг реалізованих послуг, млн грн

За період 2002-2005 років на розміщення об'єктів торгівлі й сфери послуг було видано 4266 дозволів. Визначено підприємства побутового обслуговування населення, які обслуговують за зниженими тарифами пільгові верстви населення (ремонт взуття; перукарня; ремонт телерадіоапаратури).

5.4. ЕКОНОМІКА МІСТА

У бюджеті всіх рівнів від суб'єктів господарської діяльності тільки за останній рік надійшло 25,9 млн грн, у т.ч. у міський бюджет - 13,7 млн грн
Загальна сума податкових надходжень у 2005 році в розрахунку на одного мешканця збільшилася на 18% і склала 287 грн.

Таблиця 24. Доходи міського бюджету на одного мешканця (грн.)

		<i>Податок з доходів фізичних осіб</i>	<i>Податок на прибуток комун. власн.</i>	<i>Місцеві податки та збори</i>	<i>Плата (податок) за землю</i>	<i>Податкові надходження разом</i>	<i>Дохід від оренди комунального майна</i>
2003	Місто	172,51	0,64	16,64	16,33	242,91	6,63
	Область	351,04	–	0,00	0,00	475,52	–
	Україна	285,01	–	12,49	42,84	1 145,00	–
2004	Місто	163,06	0,68	17,51	16,39	241,94	6,99
	Область	321,63	–	0,00	0,00	459,34	–
	Україна	280,53	–	11,79	48,69	1 341,00	–
2005	Місто	197,94	0,73	15,33	15,27	287,23	7,22

Основними джерелами бюджету розвитку міста є надходження від продажу об'єктів комунальної власності, земельних ділянок. У порівнянні з 2001 роком, торік бюджет розвитку збільшився з урахуванням субвенцій з Державного бюджету України в 13 разів. Але, у порівнянні з сусідніми містами-конкурентами області (табл. 25), у розрахунку на 1 мешканця, бюджет розвитку значно менше. Також меншими, у розрахунку на 1 мешканця, у 2005 році були загальні видатки бюджету Мелітополя.

Таблиця 25. Фінансовий стан міста у порівнянні з конкурентами, 2005 рік.

<i>Показник</i>	<i>Мелітополь</i>	<i>Бердянськ</i>	<i>Запоріжжя</i>	<i>Джанкой</i>
Бюджет				
Доходи, млн.грн	118,7	99,7	841	281
Видатки, млн.грн	119,2	101	887	282
<i>Видатки на 1 мешканця, грн.</i>	750,2	853,7	1116,4	712,2
Бюджет. Структура				
Загальна %	86,8	81,4	77,0	87,2
Спеціальна %	13,2	18,6	23,0	12,8
в т.ч. розвитку %	25,7	22,9	24,4	18,2
<i>в т.ч. на 1 мешканця, грн.</i>	25,2	35,8	59,3	16,6
Доходи. Структура				
1. Податок з фіз. осіб	26,5	22,7	43,6	37,8
<i>на 1 мешканця, грн.</i>	197,9	190,4	462,0	268,4
2. Єдиний податок	4,6	4,7	3,5	4,3
<i>на 1 мешканця, грн.</i>	34,4	39,9	37,5	30,6
3. Плата за землю	3,7	11,4	5,0	3,1
<i>на 1 мешканця, грн.</i>	27,4	95,4	53,0	22,3
4. Місц. под. і збори	2,1	2,1	1,8	3,5
<i>на 1 мешканця, грн.</i>	15,3	17,8	19,1	25,1
Видатки. Структура				
1. На органи МС	3,1	5,6	2,9	6,9
<i>на 1 мешканця, грн.</i>	23,1	47,7	32,2	49,0
2. На освіту				
<i>на 1 мешканця, грн.</i>	158,9	118,7	794,7	39,7
3. На охор. здор.				
<i>на 1 мешканця, грн.</i>	198,1	204,6	213,7	-
4. На ЖКГ, %	2,0	15,0	11,2	5,8
<i>на 1 мешканця, грн.</i>	14,7	127,7	124,5	41,5

5. На ЗМІ, тис. грн.	6,8	298,2	325,5	-
на 1 мешканця, грн.	0,0	2,5	0,4	0,0
6. Будівництво, %	1,2	7,8	9,2	2,4
на 1 мешканця, грн.	8,7	67,0	103,0	17,4
7. Транспорт, зв'язок, %	0,5	2,4	4,5	2,7
на 1 мешканця, грн.	4,1	20,8	50,2	18,9

Структура доходів бюджету Мелітополя подібна до структур міст-конкурентів. Видатки на ОМС, освіту та медицину у 2005 році теж були на рівні зазначених міст. Натомість видатки на ЖКГ, ЗМІ та зв'язок (табл. 25) у розрахунку на 1 мешканця, були значно меншими.

Таблиця 26. Надходження коштів у місцевий бюджет, тис. грн.

<i>Показники</i>	<i>1999-2001рр.</i>	<i>2002-2005рр.</i>
Кошти від продажу землі	273,0	813,0
Надходження від сплати орендної плати за користування землею, що перебуває в комунальній власності	1726,7	6387,8

У 2002-2005рр. укладено 123 договорів оренди землі для будівництва, обслуговування житла, ведення особистого господарства. Розглянуто 7782 заяви громадян і 8847 звернень організацій. Проводилися конкурси на право оренди земельних ділянок, надходження коштів від них у місцевий бюджет склало 892 тис. грн.

Таблиця 27. Надходження коштів на капітальне будівництво та реконструкцію,

<i>Роки</i>	<i>Бюджет розвитку,</i> млн грн	<i>Державний бюджет,</i> млн грн	<i>Примітки</i>
2002	0,88	-	
2003	1,55	1,0	музей "Кам'яна Могила"
2004	1,68	2,9	в т.ч.: 1,0 – водогін 1,54 – газифікація
2005	2,25	1,07	в т.ч.: 0,54 – газифікація

З метою оптимізації рішень і більш чіткого контролю за використанням земель міської громади виконано аерофотографування міста, необхідне для створення електронного земельного й містобудівного кадастру й установлення межі міста. У цей час проводяться топографогеодезичні роботи.

Таблиця 28. Вільні земельні ділянки для господарської діяльності

<i>Адреса, стислий опис, призначення</i>	<i>Площа (м²)</i>
вул. Белякова (буд. №276), розміщення зупинкового комплексу	130
вул. Ломоносова, 354/1 (в районі вул. Запорізької), розміщення об'єкта комерційного призначення	450
вул. Ворошилова (в районі ТОВ "Мегарон"), розміщення об'єкта комерційного призначення	2300
вул. Калініна (в районі будинку №276), розміщення об'єкта комерційного призначення	700
вул. Беляєва, 82, розміщення автостоянки	700
вул. Івана Франка (в районі перехрестя з 2-м пров. Малоги), розміщення об'єкта комерційного призначення	2000

Власник земельних ділянок Мелітопольська міська рада.

6. ЗАКЛАДИ СУСПІЛЬНОГО КОРИСТУВАННЯ ТА ІНФРАСТРУКТУРА

Освіта. Гордістю міста є потужна мережа шкіл. У місті функціонують 23 загальноосвітніх навчальних заклади комунальної власності, 3 - приватних. З них дві школи - спеціалізовані, три - гімназії, які є навчальними закладами нового покоління. Загальна кількість учнів в 2005-2006 навчальному році склала 19083 осіб.

Заклади освіти повною мірою укомплектовані педагогічними кадрами з відповідною фаховою освітою. У Мелітополі працюють чотири заслужених учителі України.

У місті склалася система проектування росту педагогічної майстерності вчителів. Щорічно понад 260 учителів підвищували свій професійний рівень через різні форми перепідготовки. Підтвердженням якісної роботи стало нагородження працівників відомчими нагородами за результатами атестації, а саме: знаком “Відмінник утворення України” - 31 учитель, знаком “Василя Сухомлинського” - 1 учитель, Почесною грамотою Міністерства освіти та науки України - 85 педагогів, грамотою обласного управління освіти та науки - 190 педагогів.

Таблиця 29. Випускники середніх навчальних закладів

<i>Навчальні заклади</i>	<i>1996</i>	<i>1998</i>	<i>2000</i>	<i>2002</i>	<i>2004</i>	<i>2005</i>
Середні школи	907	1054	1219	1215	1350	1367

Матеріально-технічна база щорічно поліпшується за рахунок бюджету й спонсорських внесків. У кожній установі функціонують спортивні, музичні зали.

У дошкільній системі стабільно функціонують 26 установ комунальної форми власності. В них одержують освіту 4800 дошкільників, що на 68 % забезпечує запити батьків на цей вид послуг.

Додаткову освіту й виховання забезпечують 5 позашкільних закладів: Мала академія наук, Палац творчості дітей і юнацтва, Еколого-натуралістичний центр, Центр дитячого і юнацького туризму, Станція юних техніків.

Гідно представляють місто провідні навчальні, наукові й культурні центри південно-сходу України: Мелітопольський державний педагогічний університет і Таврійська державна Агротехнічна академія, крім того в місті діють сім структурних підрозділів інших вузів. Кожний рік випускники цих закладів отримують вищу освіту за різними спеціальностями: педагоги, економісти, юристи, спеціалісти в галузі комп'ютерного забезпечення, менеджери.

З метою забезпечення професійного самовизначення учнів відкрито 95 класів поглибленого вивчення предметів і 50 груп поглибленого вивчення іноземних мов, у яких навчаються 3192 учня по предметах: математика, фізика, українська мова й література, біологія, історія.

Головною метою інформатизації загальноосвітніх закладів є підготовка підростаючого покоління до повноцінної плідної життєдіяльності в інформаційному суспільстві. У 2005-2006 роках комп'ютеризовано більшість загальноосвітніх шкіл міста. Наразі залишаються без комп'ютеризації декілька шкіл міста, які будуть комп'ютеризовані в 2007 році.

Проблемою залишається забезпечення каналами зв'язку й підключення до мережі Інтернет всіх установлених комплексів, створення центра їхнього сервісного обслуговування.

Охорона здоров'я

У місті функціонують 3 лікарні, пологовий будинок, станція швидкої медичної допомоги, 2 самостійні поліклініки, а також стоматологічна поліклініка, центр СНІД, психіатричний диспансер, де в цілому працюють 3180 осіб, у тому числі лікарів - 483, з них 4 - заслужених лікарів України, 2 кандидата медичних наук, понад 90 лікарів вищої категорії, середній медичний персонал - у складі 1540 осіб.

Розроблено ряд міських програм, на виконання яких за останні чотири роки з міського бюджету було спрямовано 707,5 тис. грн.

Знайдено механізм відшкодування районними бюджетами витрат міста Мелітополя за медичні послуги, надані мешканцям району, завдяки чому в місцевий бюджет надійшли додаткові кошти в сумі 118 тис. грн.

Таблиця 30. Місткість лікарень

<i>Лікувальна установа</i>	<i>Кількість ліжок</i>
КУ "Мелітопольська міська лікарня №1"	420
КУ "Мелітопольський міський пологовий будинок"	200
КУ "Мелітопольська міська лікарня №2"	290
КУ "Мелітопольська міська дитяча лікарня"	110

Щорічно бюджетні витрати на утримання установ охорони здоров'я поступово збільшувалися. Так, у 2002 році бюджет відділу охорони здоров'я становив 14,4 млн грн, а в 2005 році збільшився до 32,2 млн грн, тобто виріс у 2,3 рази. Додатково з місцевого бюджету на утримання галузі охорони здоров'я за останні 4 роки було спрямовано 18,6 млн грн, крім того ще 1,6 млн грн - з бюджету розвитку міста. У результаті: відкритий новий корпус дитячої лікарні на 30 ліжко-місць; здійснені реконструкція й ремонт корпусів лікарень, котелень, дахів, зовнішніх мереж водопроводу, каналізаційних і опалювальних систем, а також газифікація стоматологічної поліклініки й підстанції швидкої медичної допомоги, придбано унікальне медичне устаткування.

Житлово-комунальне господарство. Станом на 1 січня 2006 року в житлово-комунальному господарстві м. Мелітополя нараховуються наступні об'єкти (у т.ч. комунальної власності): мереж водопостачання - 396,8 км; опалювальних котелень - 22; у т.ч. на газі - 7; артезіанських свердловин - 52; каналізаційних очисних споруд -1; каналізаційних насосних споруд - 7.

Усього по місту діє 488 км розподільчих газопроводів у т.ч.: із поліетилену – 219 км.

У комунальній власності знаходиться 335,9 км вулично-дорожніх мереж: у т.ч. 162,4 км з твердим покриттям, 27 мостів, у т.ч. 17 пішохідних, 8,3 га квітників та газонів загального користування, 295,1 км мереж зовнішнього освітлення.

На підприємствах житлово-комунального господарства працює 2320 осіб.

Таблиця 31. Фінансування комунального господарства згідно з програмами, млн грн

Назва програми	2003	2004	2005
Ремонт й утримання доріг місцевого значення	2,17	1,21	1,97
Благоустрій міста	0,324	0,3	0,497
Санітарне очищення міста	0,254	0,252	0,419
Утримання доріг магістрального значення	1,1	1,1	1,4
Заходи по підтопленню	0,055	0,081	0,213

Роботи із благоустрою міста в 2002-2005 роках були спрямовані на забезпечення освітлення міста, а також ремонт і реконструкцію пам'ятних місць, озеленення вулиць і скверів міста. Установлено нові світильники з натрієвими лампами на центральній частині проспекту Б.Хмельницького, по вул. Гризодубової, на мосту через залізницю по вул. Держинського, на вул. Кірова. Таким чином, уже в перший рік були освітлені 62 вулиці, в 2004р. - 36 вулиць, у 2005р. - 45 вулиць. Усього сьогодні в Мелітополі освітлено 135 вулиць. Увечері одночасно включаються 4189 світильників. І хоча це лише 40% від потреби міста, магістральні дороги з півночі на південь освітлені практично повністю. І відповідно до затвердженого плану роботи тривають.

Таблиця 32. Відомості по виконанню робіт з благоустрою міста, тис.грн

	2002		2003		2004		2005	
	A	B	A	B	A	B	A	B
Комунальне господарство	2822,7	2255,6	3736,9	3726,7	3011,9	2937,6	3285,5	4730,3
Житлове господарство	1918,4	1918,4	3192,6	3192,6	1116,6	888,0	1336,2	1336,2

A – фактично виконано, B - профінансовано

Проблемним питанням було і залишається вивіз і утилізація сміття. Щорічне виділення коштів на санітарне очищення міста зросло майже вдвічі, в 2005 році придбано 5 нових сміттевозів, але проблема була вирішена лише частково. Необхідно ще 4-6 одиниць транспорту.

Таблиця 33. Енергоспоживання (на рік)

	1998	2000	2002	2004	2005
Електроенергія (МВт-год), у тому числі:	в/д	343890	397971	459761	430404
- населення	в/д	61110	65926	74564	91312
- підприємства	в/д	282780	332045	385197	339091

Газ (тис. м ³)	в/д	95756	87113	92131	96438
Проектна потужність (млн м ³ /год)	в/д	123,5	123,5	123,5	123,5
Питна вода (тис. м ³)		12520	11344	8483	7909
Проектна потужність		20075	20075	20075	20075
Опалення (Гкал), у тому числі:		302026	325512	247025	235359
- населення	в/д	216698	185285	174262	184195
- підприємства	в/д	108814	61740	61097	61181
Проектна потужність (гкал/год)		495	495	475	461

Помітно чистіше в місті стало з появою підприємства «Чистота». У прибиранні міста беруть участь городяни. За рахунок коштів приватних підприємців встановлено більше 50 урн для сміття, упорядковані газони й квітники.

Водопостачання

Водопостачання міста Мелітополя здійснюється з артезіанських шпар Ново-Пилипівського й Мелітопольського водозаборів, по яких уперше була здійснена оцінка запасів питної води з позитивним результатом.

У місті послуги з водопостачання та водовідведення надаються комунальним підприємством „Водоканал” (570 осіб). Кількість артезіанських свердловин – 52 од., каналізаційних очисних споруд – 1 од., каналізаційних насосних споруд – 7 од.

З 52 шпар у роботі перебувають 49, з загальним дебетом води близько 39000 куб.м на добу. Загальна протяжність водогонів становить 397 км: магістральні - 80,8 км, вуличні - 284,3, у т.ч. - 45 старих і аварійних, внутрішньоквартальних - 31,7. Зношеність водогінних мереж - більше 62%.

Обсяги реалізації води характеризуються такими показниками (тис. м³):

	2002 рік	2003 рік	2004 рік	2005
Всього	6289,9	5758,4	5551,2	4851,3
в т.ч. населення	4738,4	4364,1	4154,3	3752,7

Водовідвід здійснюється за допомогою каналізаційних мереж загальною протяжністю 136 км., у т.ч: каналізаційні колектори - 19,6 км, з яких 5,5 км аварійні; вуличні - 69,4, з них 33,4 - старі й аварійні; внутрішньо квартальні - 47,7 км, 12,1 - аварійні. Загальна зношеність становить близько 80%.

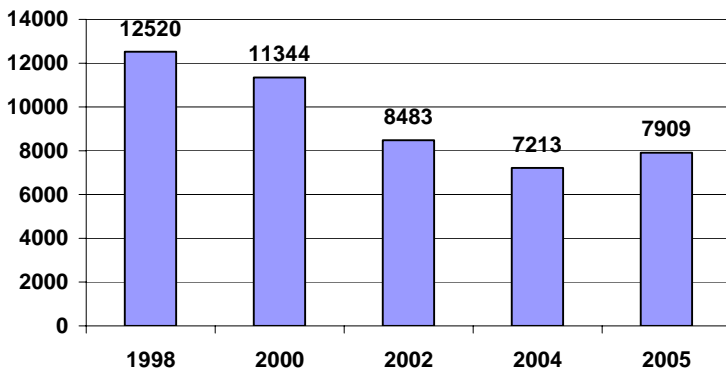


Рис. 23. Споживання питної води, тис. куб. м

Видобуток води становить більше 6 млн куб.м на рік. Реалізація води, із установами квартирних лічильників (близько 90 % від кількості всіх споживачів), постійно скорочується у зв'язку з більш ощадливим її використанням.

Незадовільний стан каналізаційних мереж призводить до масових аварій, які оперативно ліквідуються завдяки придбанню за кошти місцевого бюджету

спеціальної техніки для промивання. Для усунення аварійного стану каналізаційних колекторів протягом 2004-2005 років з державного бюджету України були отримані цільові засоби на реконструкцію аварійних ділянок колекторів.

У Мелітополі вперше були застосовані нові технології ремонту колекторів без розкриття комунікацій шляхом санації - затягуванням у середину аварійної труби спеціальних гільз із поліетилену, які з'єднуються в єдине ціле. З цією метою в 2004 році було виділено з державного й місцевого бюджету більш ніж 0,5 млн грн, в 2005 році - відповідно 770 тис. грн. Виконано роботи на аварійних ділянках. Загальна протяжність відновлених мереж становить більше 1000 метрів. Аналогічна робота буде продовжена.

Субвенції з державного бюджету України в 2004-2005 роках у сумі 1 млн 250 тис. грн були спрямовані також на відновлення аварійних ділянок Ново-Пилипівського водоводу й

реконструкцію ВНС-2 цього ж водогону, що забезпечило технічну можливість для стабільної подачі води в місто.

Газопостачання

У 2004 році було в Мелітополі почато будівництво магістрального газопроводу. На сьогодні завершено три етапи газифікації, у першу чергу, індивідуальної забудови біля 5 тисяч будинків, у яких мешкає до 15 тисяч осіб. Серед них більше 50% - пільговики, що

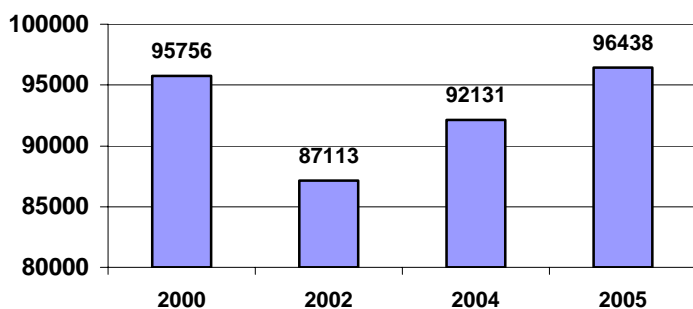


Рис. 24. Споживання газу, тис. куб. м

споживали для опалення вугілля й вскрапленний газ, що подорожчали за останні роки в кілька разів. прийняли більшість мешканців цього району міста, що й забезпечило, в остаточному підсумку, його успіх. У 2005 році завершені роботи з газопроводу II етапу довжиною 2480 п.м і III етапу довжиною 1540 п.м. Почата газифікація IV етапу й робота з подачі газу на окремі вулиці. Здійснюється поступовий перехід всіх котельень у бюджетних організаціях на опалення газом.

Усього по місту прокладено 488 км розподільчих газопроводів, у т.ч. із поліетилену – 219 км. У мешканців міста, які взяли участь у Програмі газифікації, одержали блакитне паливо й комфорт у своїх будинках. Планується повернення мешканцям міста, що стали учасниками будівництва магістральної труби, витрачених на це їхніх особистих коштів.

Теплопостачання міста здійснюється орендним підприємством «Тепломережа», КП

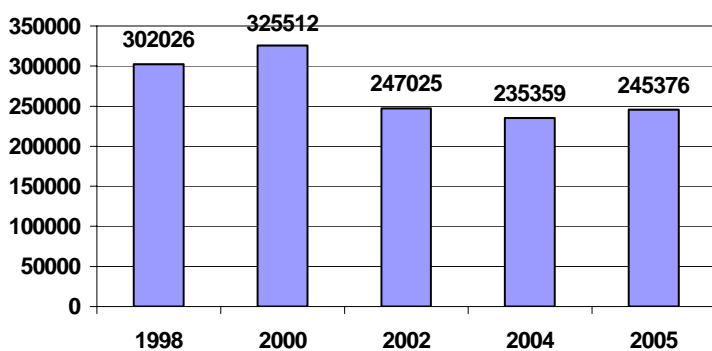


Рис. 25. Споживання тепла, Гкал

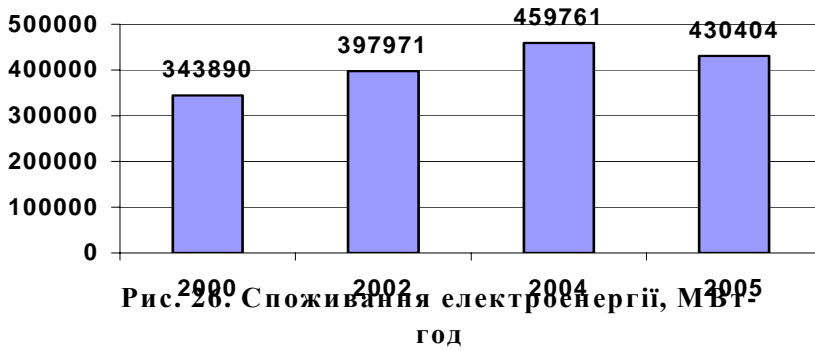
«Житлосервіс-авіа», ВАТ «Автогідроагрегат» і локальними котельнями бюджетних організацій міста. Усього в місті налічується 38 опалювальних котельень, зокрема, що працюють на газі - 8. Активно проводиться модернізації котельень, встановлюються на бюджетних закладах нові енергозберігаючі модульні котельні.

Потужності підприємства «Тепломережа», що забезпечує 95% виробництва тепла в місті, використовуються на 37,9%. Довжина мереж теплопостачання - 113 км. Втрати теплової енергії становлять близько 12%, чисельність персоналу, що обслуговує котельні й мережі, - близько 800 осіб.

Протягом останніх років місто в повному обсязі розраховується за отримане тепло, йде погашення заборгованості попереднього періоду, а в бюджеті міста на 2006 рік закладено 100 % асигнувань на всі енергоносії. Заборгованість бюджетних організацій, що залишилася «у спадщину» від минулих років, становить близько 4 млн грн, мешканці - майже 8 млн грн.

Розстрочка на 5 років заборгованості для населення, відповідно до Закону про реструктуризацію, не дала очікуваного економічного ефекту, а скоріше привела до очікування чергових компенсацій з боку держави. За останні місяці ця заборгованість за рахунок компенсацій по заморожених внесках Ощадбанку скоротилася на 2,7 млн грн, але подібні дії, на жаль, не містять необхідного стимулу для сумлінних платників.

Електропостачання міста. Мелітопольський міський район електричних мереж



здійснює експлуатацію та повне ремонтне обслуговування усіх електричних мереж 0,4-6 кВ, ТП 6/0,4 кВ, розташований на території м. Мелітополя Запорізької області і є окремим структурним підрозділом ВАТ “Запоріжжяобленерго”.

Основне електромережне господарство:

- | | |
|-----------------------------------|-------------|
| 1. Повітряні лінії 6,0 кВ | 73,76 км. |
| 2. Повітряні лінії 0,4 кВ | 1051,34 км. |
| 3. Кабельні лінії 6,0 кВ | 197,43 км. |
| 4. Кабельні лінії 0,4 кВ | 116,22 км. |
| 5. Трансформаторних П/СТ.6/0,4 кВ | – 291 шт. |
| 6. Розподільчих пунктів | – 12 шт. |

Розвиток зв'язку

За період з 2002 по 2006рр. кількість абонентів, яких обслуговує ЦЕЗ – 5, збільшилася з 47975 осіб до 60636 осіб. Забезпеченість населення основними домашніми телефонами апаратами на 100 сімей – 79,4. В місті було введено в експлуатацію нове

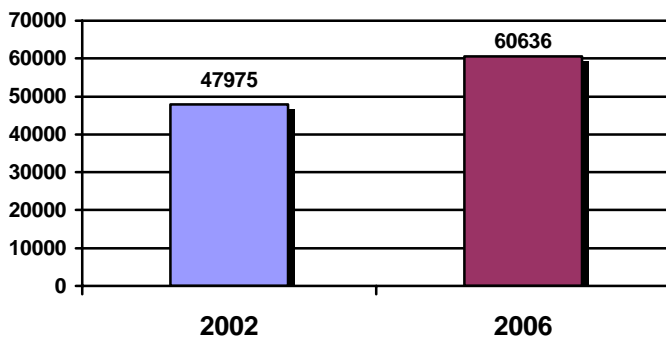


Рис. 27. Кількість абонентів зв'язку

відділення “Телекомсервіс” по вул.Леніна, реконструйовано центральний переговорний пункт і відділення “Телекомсервіс” на вокзалі. Розширено мережу універсальних карточних таксофонів. Відкрито пункт колективного користування Інтернетом за адресою: просп.Б.Хмельницького,15.

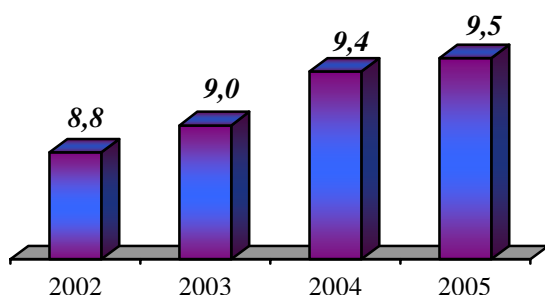
В місті з'явилась можливість користуватись

Інтернетом усім соціальним верствам населення та підприємствам. У ці роки активно розвивався відкритий доступ до мережі Інтернет за технологією безпарольного, у 2005 році з'явилась торговельна марка “Ого!” (високошвидкісний широкосмужний доступ до Інтернету за технологією ADSL) з можливістю підприємствам організувати локальну мережу.

З метою надання доступу до Інтернету соціально-незахищеним верствам населення в 2006 році на базі Центральної міської бібліотеки ім. Лермонтова та Центральної міської дитячої бібліотеки «Мальвіна» створено два Інтернет-центри з 10 робочими місцями з загальною пропускнуною спроможністю 60-70 клієнтів на добу. Послуги Інтернету читачам бібліотек надаються безкоштовно.

За даними ВАТ «Укртелеком», кількість абонентів мережі Інтернет у розрахунку на 1000 мешканців міста дорівнює 4,83. Проте, враховуючи стрімкий ріст приватних провайдерів, які використовують технології радіо-Інтернету, кабельного Інтернету, супутникового Інтернету, а також підключення абонентів шляхом організації локальної

мережі, показник забезпечення Інтернету на 1000 мешканців міста може бути в декілька раз більше.



У місті функціонує теле- та радіомовлення. Функціонують 2 місцеві телерадіокомпанії, 8 FM-радіостанцій, розгалужена мережа кабельного телебачення, транслюється близько 15 загальнонаціональних та регіональних каналів телебачення суспільного мовлення.

Рис. 28. Обсяг надання послуг зв'язку, млн грн

У місті встановлені базові станції всіх національних мобільних операторів: ЗАТ «Київстар Дж. Ес. Ем.» (торгові марки Kyivstar, Ace&Base, Djuce), ЗАТ «УМЗ» (торгові марки UMC, Sim-Sim, Jeans), ТОВ «Астеліт» (торгова марка Life), ЗАТ «УРС» (торгові марки Beeline, Mobi, Wellcom). У найближчому часі запланована модернізація базових станцій з можливістю використання технології високошвидкісного Інтернету - EDGE.

Транспорт

У Мелітополі діють 34 міських автобусних маршрути загального користування. У процесі вивчення попиту населення протягом 2003-2005 років були змінені схеми руху на 9 маршрутах і відкриті 4 нових. На маршрутах міста працюють 9 приватних підприємств і ряд приватних підприємців, які надають послуги з перевезення пасажирів 483 автобусами. Пасажирські перевізники визначаються винятково на конкурсних засадах.

Таблиця 34. Громадський транспорт

	2002	2004	2005
Перевезено пасажирів, млн	5,9	6,1	6,2
Сумарна довжина маршрутів, км	332,4	338	324
Кількість маршрутів	36	37	32
Пасажирооборот, млн. пас.км	0,18	0,17	0,18

Загальна довжина автомобільної мережі м. Мелітополя складає 333 км. Більше 70% мережі не відповідає вимогам нормативів з експлуатації. Відповідно до аудиторського дослідження виконання державних програм розвитку мережі і утримання автомобільних доріг у місті Мелітополі, автомобільні дороги довжиною 155 км потребують капітального ремонту, дороги довжиною 172 км – середнього та поточного ремонту.

Основною причиною незадовільного стану автомобільної мережі міста є висока завантаженість доріг, викликана розташуванням у межах міста двох магістралей: М14 Одеса-Новоазовськ та М26 Харків-Сімферополь.

Фінансування з місцевого бюджету об'єктів благоустрою за залишковим принципом дозволяє проводити лише часткові поточні ремонти доріг у розмірі менш ніж 14,0% від загальної потреби. На капітальний ремонт доріг протягом останніх років було виділено лише 91,0 тис. грн., у той час коли потреба складає більше 16,0 млн грн. У 2006 році фінансування капітального ремонту доріг значно покращилася. Вперше на капітальний ремонт магістральних доріг і доріг комунальної власності, що прилягають до них, для Мелітополя з держбюджету виділено 2 млн 800 тисяч грн.

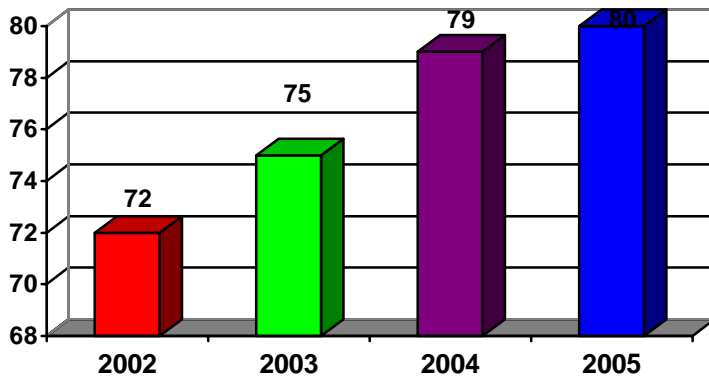


Рис. 29. Перевезення вантажів автотранспортом, тис. т

Відремонтовано 12 автомобільних і пішохідних мостів, шляхопровід по вул. Держинського. Загальна сума на ремонт і зміст доріг за три останні роки склала 8 млн 950 тис. грн бюджетних засобів.

Для безпеки дорожнього руху, поряд з повним освітленням магістральних доріг і основних вулиць, за період

2002-2005 років встановлено понад 290 дорожніх знаків, 6 світлофорів і виконано 21 км розмітки проїжджої частини.

7. ДОВКІЛЛЯ

7.1. АТМОСФЕРА

У місті створено економічний механізм забезпечення охорони навколишнього природного середовища: впровадження нормування, лімітності й платності природокористування дало можливість зібрати кошти в сумі 1,5 мільйона грн на рішення екологічних проблем міста, області й держави.

Кількість стаціонарних джерел викидів забруднюючих речовин по підприємствах міста становить 3625 шт., із них обладнано пилогазоуловлювачами – 534 шт.

Таблиця 35. Забруднення повітря

Річний показник	2004			2005			2006		
	SO_2	NO_x	Пил	SO_3	NO_x	Пил	SO_3	NO_x	Пил
	286,695	187,649	259,563	193,972	201,321	361,859	187,082	200,708	280,747

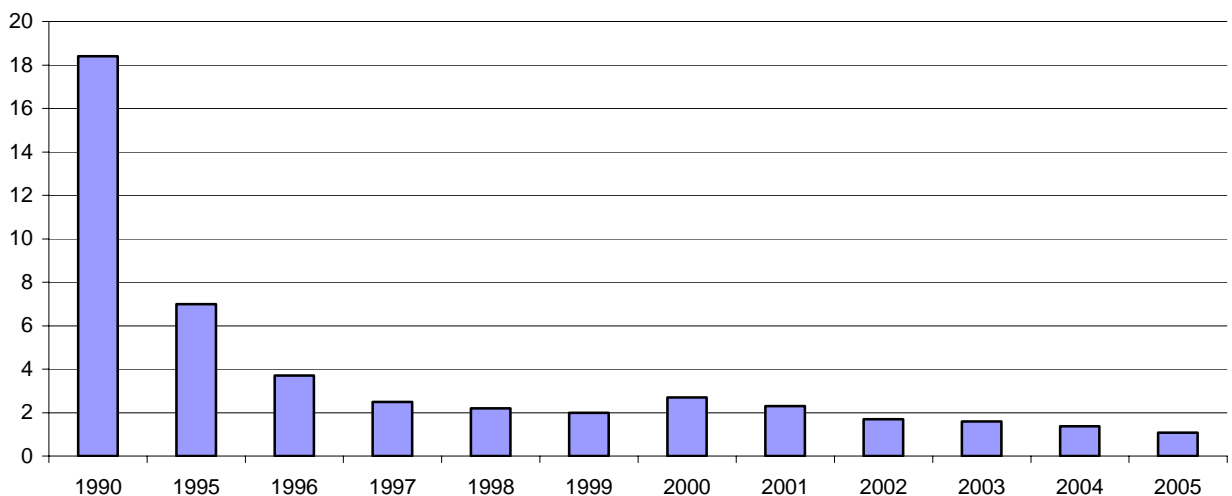


Рис. 30. Кількість викидів забруднюючих речовин у повітря міста, тис. т

Кількість викидів забруднюючих речовин у повітря міста від стаціонарних джерел викидів за роками зменшується (рис. 25).

На зниження кількості викидів вплинули: облік, нормування і лімітування викидів; плата за викиди; виконання природоохоронних заходів по досягненню гранично допустимих викидів (ГДВ), зокрема переведення котелень, кузень, іншого технологічного обладнання з твердого та рідкого палива на газ; спад виробництва.

Існує відомчий і державний контроль за викидами у повітря. Відомчий контроль здійснюють самі підприємств, державний – міськСЕС і Мелітопольський міжрайонний відділ екологічного контролю. У 2005 році було здійснено 48 перевірок, за результатами яких за різні порушення, такі, як відсутність дозволу на викиди в атмосферне повітря, перевищення допустимих концентрацій забруднюючих речовин у викидах, відсутність планів-графіків контролю викидів та інші, складено 12 протоколів на загальну суму 1071 грн. В ході перевірок значних перевищень гранично-допустимих концентрацій не виявлено. Найбільшу масову долю у викиди в атмосферне повітря вносять підприємства: ОП „Тепломережа”, ГРП „АвтоЗАЗ-Мотор”, ВАТ „Автокольорлит”.

7.2. УТИЛІЗАЦІЯ ВІДХОДІВ

Забір, споживання води і відведення стічних вод здійснюються на основі обліку, нормування, ліцензування і платності. Всі промислові підприємства розробляють і затверджують в установленому порядку поточні балансові норми водоспоживання і водовідведення, дозволи на спеціальне водокористування і отримують ліміти. ДКП "Водоканал" отримує ліміт на забезпечення питною водою населення, організації, установи, підприємства міста.

Таблиця 36. Обсяг вироблених відходів (за 2005 рік) та вартість утилізації

<i>Тип відходів</i>	<i>Кількість (т)</i>	<i>Вартість (тис. грн)</i>
Змішані побутові відходи	42,6	268,3
Сміття з вулиць	1533	288,5
Електротехнічні відходи	0,1	10,2
Стічні води (тис. м ³)	3589,2	5092,1
Дощова вода (тис. м ³)	848,3	142,2

Чищення міських стічних вод здійснюється на очисних спорудах КП "Водоканал". Проектна потужність споруд: річна -22995 т.м³; добова – 63 т.м³. Фактична потужність складає приблизно 37% від проектної. Якість чищення задовільна. У дозволені гранично допустимі скиди по концентраціях забруднюючих речовин у воді після чищення КП "Водоканал" за рідкими винятками уміщується. Але технічні можливості очисних споруд не дозволяють очистити стоки до гранично допустимих концентрацій для водоймищ рибогосподарського значення.

На території міста є три поверхневих водних об'єкти: річка Молочна, струмки Піщанський та Кізіярський. Мають постійний випуск зворотніх або дренажних та дощових вод у поверхневі об'єкти 10 підприємств. За 2004 рік було скинуто в поверхневі водні об'єкти 5,076 млн м³ стічних вод, більша частина яких є нормативно - чистими.

Для м. Мелітополя основним місцем видалення відходів (МВВ) є полігон твердих побутових відходів. Тип полігону – відкритий поверхневий, насипний. Дренажний стік відсутній. Фільтрація атмосферних опадів та талої води - крізь товщу видалених відходів. Донний та бортові ізоляційні екрани відсутні. По периметру всієї території полігону для огорожі використовується обвідна траншея глибиною 2,0 м і обвалування висотою 3,0 м.

Таблиця 37. Кількість відходів, розміщених на полігоні за роками, тис.тн.

<i>Тип відходів</i>	<i>2001</i>	<i>2002</i>	<i>2003</i>	<i>2004</i>	<i>2005</i>
Побутові	110,2	44,12	31,6	32,59	43,89
Промислові тверді	21,05	21,00	11,40	10,08	-

Власником МВВ є КАТП-082803. У 1998 році була виконана інвентаризація земельної ділянки під полігоном і отриманий державний акт на право постійного користування землею № 170 від 13.02.1998, згідно з яким площа полігону складає 21,97 га. Режимна мережа спостережних свердловин та оцінка впливу на навколишнє середовище виконані у 1997 році. Паспорт на полігон, як на місце видалення відходів, розроблений, погоджений і затверджений в установленому порядку в 2002-2003 роках. Дозволи на розміщення відходів на полігоні оформлюються щорічно. Ліміти на утворення та розміщення відходів видаються суб'єктам господарювання Держуправлінням екології та природних ресурсів в Запорізькій області. Виконавчому комітету Мелітопольської міської ради вони не доводяться. Контроль за їх додержанням здійснює Мелітопольський міжрайонний державний відділ екологічного контролю.

8. КУЛЬТУРНА ТА ОЗДОРОВЧО-СПОРТИВНА СФЕРИ

Культура

У міській комунальній власності перебуває 13 установ культури, з них 11 бюджетних: 5 бібліотек, Палац культури ім. Т.Г.Шевченка, Палац культури залізничників, дитяча музична школа № 1, дитяча школа мистецтв, дитяча художня школа, краєзнавчий музей, Парк культури та відпочинку ім. Горького і музей-заповідник “Кам'яна Могила”. В 2003 році з Державного бюджету України було виділено 1 млн грн на реконструкцію музейного комплексу “Кам'яна Могила”: побудовано новий корпус музею. Прийнято міську програму поповнення бібліотечних фондів, - виділено 65,7 тис грн: придбано 1381 екземпляр книг на суму 16,6 тис грн, 2609 екземплярів періодичних видань на суму 49,1 тис грн, придбані нові меблі.

Активно працюють у місті: народний ансамбль бального танцю “Веселка”, народний цирк “Полум'я молодості”, зразковий театр танцю “Золушка”, народний театр “Час”, муніципальний духовий оркестр, творчі колективи шкіл естетичного виховання, училища культури, творчі колективи національно-культурних громад, два з них уже носять почесне звання “Народний аматорський колектив” - чеський ансамбль пісні “Богемія” і ансамбль німецької пісні “Едельвейс”, гідним цього звання визнаний кримськотатарський ансамбль пісні й танцю “Гузель Кирим”. Відкрито центр національної культури, де зараз мають можливість працювати творчі колективи всіх національних меншин міста. Стає традиційним фестиваль духової й естрадної музики “Таврійські горни”.

Спорт

За останні чотири роки чисельність громадян, які займалися в спортивних секціях з 30 видів спорту, в оздоровчій і професійній спортивній групах міста, зросла від 13 тисяч 800 до 16 тисяч 900 осіб. Усього проведено 376 спортивно-масових заходів за участю 24180 осіб. Почато проведення Міжнародного турніру з вільної боротьби „Кубок Мелітополя”, відкритого масового пробігу по вулицях міста до Дня фізичної культури й спорту, Міжнародного турніру з вільної боротьби на призи ТДАТА. Спортсмени міста взяли участь в 458 змаганнях обласного, всеукраїнського й міжнародного рівнів. За період з 2002 - 2005рр. у місті були підготовлені: спортсменів 1 спортивного розряду - 163; кандидатів у майстри спорту - 77; майстрів спорту - 2; один майстер спорту міжнародного класу. Реалізуються міські програми „Фізичне виховання - здоров'я нації”, програма розвитку футболу, оздоровлення дітей і підлітків спортивного, реабілітаційного й військово-патріотичного напрямку, програма реконструкції стадіону „Спартак” ім. О.Олексенка.

9. ЦІЛІ РОЗВИТКУ МІСТА

Таблиця 38. Планована інвестиційна діяльність у місті до 2010 р. (мл. грн)

<i>Проект</i>	<i>Кошторисна вартість</i>
Впровадження енергозберігаючих технологій шляхом реконструкції та монтажу когенераційної установки по вул. Луначарського, 61 для орендного підприємства «Тепломережа»	1,2
Міська програма енергозберігаючих заходів водопостачання міста «Питна вода»	33,4
Будівництво сміттесортувальної станції в м.Мелітополі	25,8
Реконструкція каналізаційних колекторів міської комунальної мережі	8,8
Реконструкція мереж електропостачання центральних очисних каналізаційних споруд КП «Водоканал»	20,0
Оновлення технічного парку сміттевозів та іншої спеціальної техніки для роботи в сфері поводження з твердими побутовими відходами	1,5

Джерела планованого фінансування: міський та державний бюджети, кошти підприємств, кошти інвесторів.

Таблиця 39. Основні соціально-економічні завдання міста на 2007 рік

<i>№</i>	<i>Завдання</i>
1.	Зростання фонду оплати праці до 491,2 млн грн або на 120,1%.
2.	Зростання середньомісячної заробітної плати до 974,6 грн або на 120,1%, у т.ч. робітників, службовців до 1 030,26 грн або на 120,2%
3.	Створення постійних робочих місць на рівні 2,2 тис. осіб
4.	Збільшення роздрібного товарообороту до 374,6 млн грн або на 115,0%
5.	Збільшення обсягу наданих послуг до 126,5 млн грн або на 115,0%
6.	Зростання обсягу промислового виробництва на 105,0%
7.	Зростання обсягу реалізованої продукції до 745,2 млн грн або на 110,3%
8.	Зростання обсягу інвестицій до 51,0 млн грн або на 106,7%
9.	Збільшення кількості малих підприємств до 630 од. або на 101,6%
10.	Збільшення кількості зареєстрованих підприємств – фізичних осіб – 14 529 або на 105,1%

10. ОСНОВНІ ХАРАКТЕРИСТИКИ МІСТА

Таблиця 40. Основні показники міста – 2005 (станом на 01.01.2006)

<i>НАСЕЛЕННЯ</i>	<i>на 01.01.2006</i>
Кількість постійного населення, тис. осіб	158,7
чоловіки	72,1
жінки	86,6
Із постійного населення у віці:	
Молодшому за працездатний	22,3
чоловіки	11,5
жінки	10,8
Працездатному (чоловіки 16-59 років, жінки 16-54 роки)	99,8
чоловіки	50,0
жінки	50,0
Старшому за працездатний	36,5
чоловіки	10,7
жінки	25,7
Кількість зареєстрованих шлюбів	1396
Кількість зареєстрованих розлучень	768
Кількість народжених	1439
Кількість померлих	2384

Природний приріст (скорочення) населення	-945
ЗАЙНЯТИСТЬ НАСЕЛЕННЯ	
Рівень зареєстрованого безробіття * – всього, відсотків	0,9
Кількість одержувачів матеріальної допомоги по безробіттю у відсотках до загальної кількості зареєстрованих безробітних	64,6
Кількість незайнятого населення, яке шукає роботу, у відсотках до економічно активного населення	96,5
Кількість пенсіонерів, які одержують пенсію у Пенсійному фонді	42 204
Попит на робочу силу	на 01.01.2006
Потреба в працівниках – всього, осіб	511
в тому числі (у відсотках) на:	
робочі місця (%)	57,7
посади службовців (%)	27,4
місця, що не потребують професії, спеціальності (%)	14,9
Із загальної кількості потреби в працівниках:	
жінки	66
Кількість створених нових робочих місць у 2005р.	2024
Кількість населення, з яким у 2005 р. проведено навчання з перекваліфікації, осіб	379
ДОХОДИ НАСЕЛЕННЯ	
Середньомісячна номінальна заробітна плата найманих працівників	676
Середній розмір призначеної місячної пенсії пенсіонерам, які перебувають на обліку в органах соціального захисту, грн	396,74
СОЦІАЛЬНИЙ ЗАХИСТ	
Кількість одержувачів всіх видів допомоги, осіб	10373
Загальна сума наданої допомоги (всіх видів) – всього, тис. грн	10190,10
в тому числі за рахунок коштів міського бюджету	9,3
Кількість дітей, для яких призначена допомога, тис. осіб	6,0
Середній розмір призначеної місячної допомоги сім'ям з дітьми (органами соціального захисту населення), грн	699,50
Середньорічний розмір субсидії, призначеної для відшкодування витрат на оплату (в розрахунку на одну сім'ю), грн:	
житлово-комунальних послуг	50,0
на придбання скрапленого газу та твердого палива	262,0
ОСВІТА	
Постійні дошкільні заклади освіти	-
Кількість закладів	26
у них місць, тис.	3,87
Кількість дітей у закладах, тис.	4,81
Охоплення дітей закладами, відсотків, до кількості дітей відповідного віку	68
Середні навчальні заклади	-
Кількість загальноосвітніх закладів, всього	27
комунальних	23
державних	1
приватних	3
Кількість учнівських місць, всього (тис.)	19,083
комунальних	18,9
приватних	150
Кількість учнів, всього(тис.)	15,321
комунальних	15,078
державних	0,148
приватних	0,095
Із загальної кількості учнів навчалися у другу зміну, учнів (тис)	1,419
МЕДИЧНЕ ОБСЛУГОВУВАННЯ НАСЕЛЕННЯ	
У розрахунку на 1000 населення припадає:	
лікарів усіх спеціальностей	3,07
середнього медичного персоналу	9,22

лікарняних ліжок	6,96
Захворюваність населення за видами хвороб в розрахунку на 1000 населення:	-
злякисні новоутворення	9,22
хвороби крові та кровотворних органів	2,99
хвороби системи кровообігу	11,37
хвороби органів дихання	291,9
активний туберкульоз (на 100 000 населення)	0,88
алкоголізм (на 100 000 населення)	0,6
алкогольні психози (на 100 000 населення)	0,2
наркоманія і токсикоманія (на 100 000 населення)	4,0
СНІД (на 100 000 населення)	53,65
СМЕРТНІСТЬ НАСЕЛЕННЯ	
Коефіцієнт дитячої смертності (померло дітей віком до одного року на 1000 народжених)	9,3
Смертність населення з основних причин на 1000 населення, осіб	14,22
системи кровообігу	7,32
новоутворень	2,43
нещасних випадків, отруєнь і травм	1,22
органів дихання	0,15
ТРАНСПОРТ І ЗВ'ЯЗОК	
Забезпеченість населення приватними легковими автомобілями (на 1000 осіб), шт.	220
Перевезено пасажирів автобусами – всього, тис. осіб (внутрішньоміське сполучення) приватними	6200
Забезпеченість населення таксофонами загального користування на 1000 населення	1,8
Забезпеченість населення домашніми телефонними апаратами на 100 сімей, всього	79,4
Кількість абонентів мережі Internet на 1000 населення	4,83
Надано міською радою інформаційно-консультативних послуг, звернень	4,0
ОХОРОНА НАВКОЛИШНЬОГО СЕРЕДОВИЩА	
Загальна площа зелених масивів та насаджень на одного мешканця, кв. м	29,58
Викиди шкідливих речовин в атмосферне повітря на одного мешканця, кг	8,1
Обсяг скидання забруднених зворотних вод у поверхневі водні об'єкти, млн куб. м. із них (у відсотках)	5,31
без очистки	1,11
недостатньо очищених	98,85
Витрати міського бюджету на природоохоронні заходи, тис. грн	76,31
ПРАВОПОРУШЕННЯ	
Кількість злочинів, зареєстрованих органами внутрішніх справ	2001
Кількість виявлених осіб, які скоїли злочини	683
ЖИТЛОВО-КОМУНАЛЬНЕ ГОСПОДАРСТВО (територія міста)	
Загальна площа житлових приміщень, тис. кв. м	1535,04
в тому числі приватизованої, відсотків	86,0
Кількість багатоповерхових будинків, в яких створені кондомініуми	22
Питома вага (у відсотках) квартир (одноквартирних будинків), обладнаних:	-
водопроводом	86,8
каналізацією	84,2
центральним опаленням	87,6
газом	79,0
охоплених централізованим вивезенням сміття	100,0
ПРИВАТИЗАЦІЯ	
Надходження коштів (тис. грн) від:	
продажу об'єктів приватизації	1848,3
приватизації землі	327,8
ПРОМИСЛОВІСТЬ	
Обсяг реалізованої продукції (робіт, послуг) промислових підприємств, млн. грн.	696,4

11. ДОДАТКИ

11.1. ХАРАКТЕРИСТИКА НАЙБІЛЬШИХ ПРОМИСЛОВИХ ПІДПРИЄМСТВ

1. ВАТ „Мелітопольський компресор” (машинобудування)

Адреса: 72308, м. Мелітополь, вул. Кірова, 210. Телефон: +38 (06192) 6-95-30 (приймальня). Факс: +38 (0619) 42-05-64. E-mail: melcom@melcom.com.ua.

Директор: Мороз Юрій Миколайович.

Перелік найважливіших видів продукції: компресори поршневі низького та середнього тиску, компресори поршневі високого тиску, компресори роторні і шестеренчасті (у тому числі для млинів), газодувки ротаційні, вакуумні насоси, агрегати і установки, газозарядні станції, відливки з сірого і високоміцного чавуну, штамповка.

Характеристики найважливіших видів продукції:

- компресори поршневі низького та середнього тиску: продуктивність – від 0,3 до 8,0 м³/хв, тиск – від 2,5 до 25 кг/см²;
- компресори поршневі високого тиску: продуктивність – 1,8 л/хв, тиск – 150 - 200 кг/см²;
- компресори роторні і шестеренчасті (у т.ч. для млинів): продуктивність – від 0,2 до 37 м³/хв, різниця тисків – до 80 кПа;
- газодувки ротаційні: продуктивність – від 1,44 до 24 м³/хв, різниця тисків – до 80 кПа;
- насоси, агрегати і установки вакуумні: продуктивність – від 1 до 90 м³/хв, остаточний тиск – від 10 до 5*10⁻⁴ кПа;
- газозарядні станції: продуктивність – 2 м³/хв, тиск – 350 кг/см²;
- відливки: з сірого чавуну марок від сч 10 до сч 125; легірованих, високолегірованих зі спеціальними властивостями, високоміцних марок чавуну від вч-40 до вч-70. маса відливок – від 1,0 до 250,0 кг. максимально допустимі габарити – 650*550*500 мм;
- штамповка: вироби з листового металопрокату, габарити – 875*775 мм.

2. ВАТ „Мелітопольський верстатобудівний завод імені 23 Жовтня” (машинобудування)

Адреса: 72312, м. Мелітополь, вул. Держинського, 77. Телефони: +38 (0619) 42-13-50, 42-50-69, факс: +38 (0619) 42-04-68. E-mail: Stankozavod@lavitese.net, mcz@zp.ukrtel.net

Голова правління: Безус Олександр Іванович.

Спеціалізація підприємства: випуск металорізальних верстатів, запасних частин до них, надання послуг з ремонту верстатного парку країни, оброблення деталей – від дрібних осей, шестерінок і важелів до деталей великих розмірів, для турбін, прокатних станів, виготовлення запасних частин до автотракторної техніки.

Продукція підприємства:

- токарно-револьверний одношпindelний прутковий автомат 1В116П призначений для точіння, свердління (у т.ч. глибоких отворів), зенкерування, розточування, розвертування, нарізання різьби мітчиками і плашками;
- токарно-револьверний одношпindelний прутковий автомат 1В116П-02;
- півавтомат різьбофрезерний 5Д63;
- півавтомат різьбофрезерний 5 Д63Г;
- спеціальний шліцефрезерний П/А МГ 53-00;
- верстат для глибокого свердлення мод. 2ГВ – 600.2.

3. Госпрозрахунковий підрозділ „АвтоЗАЗ-Мотор” ЗАТ з іноземною інвестицією „Запорізький автомобілебудівний завод” (машинобудування)

Адреса: 72311, м. Мелітополь, Каховське шосе, 17. Телефон: +38(0619) 43-14-03 (приймальня), факс: + 38 (0619) 42-83-86. E-mail: office@memz.com.ua

Директор: Горбань Володимир Степанович.

Перелік найважливіших видів продукції, яка виробляється підприємством:

- силові агрегати до автомобілів марок „Таврія”, „Славути”, „Сенс”;
- запасні частини до двигунів і КЗП;
- напівпричепа-автовози, які передбачені для перевезення легкових автомобілів;

- автомобільні евакуатори;
- промтоварні автомобільні фургони у складі автомобілів марок „Донг-Фенг” (Китай) і „Тата” (Індія).

4. ВАТ „Мелітопольський завод тракторних гідроагрегатів” (машинобудування)

Адреса: 72316, м. Мелітополь, вул. Індустріальна, 59. Телефони: +38 (0619) 42-21-09 (приймальня). Факс: +38 (0619) 42-48-65. Електронна сторінка: www.mztg.com

Директор: Корецький Іван Степанович.

Підприємство є провідним виробником вузлів до тракторів та сільгосптехніки:

- гідророзподілювачів P80, P160, PE, MCP 100, P12.3;
- гідроциліндрів Ц100х200, Ц100х400, Ц75х110 та ін.;
- розривних та роз’ємних муфт Н036.50.000, Н036.52.000, Н036.67.000;
- амортизаторів АС20-050.00.000, АС20-075.00.000, 151.31.011И, 151.31.011Т;
- рукавів високого тиску;
- запчастин до КПП тракторів Т-150;
- гідророзподілювачів ГПР 50-3406015А (до тракторів МТЗ, ЮМЗ).

5. Державне підприємство „Мелітопольський завод „Гідромаш”

Адреса: 72312, м. Мелітополь, вул. Держинського, 191. Телефон: +38 (0619) 44-04-13 (приймальня), факс: +38 (0619) 42-20-31. E-mail: gidromash@zp.ukrtel.net; gidr@mail.ru, www.gidromash.org.ua

Директор: Пак Анатолій Олександрович.

Підприємство виробляє:

- автопідйомники АП-15, АП – 17А, АП-18, АП-22;
- мотопомпи причіпні ММ – 27/100;
- водовідливні установки УВ – 100/20;
- насос СЦН –75/70.

6. ТОВ „Мелітопольпродмаш” (машинобудування)

Адреса: 72310, м. Мелітополь, вул. Фрунзе, 57. Телефон: +38 (0619) 42-05-10 (приймальня), факс: +38 (0619) 42-12-25, 42-32-57, 42-24-87. E-mail: prod mash@prod mash.com, Електронна сторінка: www.prod mash.com

Директор: Онанко Володимир Володимирович.

„Мелітопольпродмаш”- це виготовлення, проектування, постачання, монтаж та введення до експлуатації комплектних ліній розливу газованих та тихих напоїв, пива, вина, лікєро-горілочної продукції, соків, молока, масла та ін. харчових рідин в ПЕТ- та склотару, продуктивністю:

- 500 пляшок/год. та 1500 пляшок/год. – напівавтоматичні;
- 3000 пляшок/год., 6000 пляшок/год., 12000 пляшок/г та більше – автоматичні.

До ліній розливу напоїв входять:

- машини для видування PET-пляшок від 500 пляшок/год. до 1500 пляшок/год.;
- пристрої для накопичення, орієнтації та переміщення PET-пляшок;
- машини для миття пляшок, машини ополіскувальні;
- машини фасувально-закупорювальні для будь-яких харчових рідин та типів пробки;
- установки сатураційні, машини етикетувальні для наклеювання паперової та поліпропіленової етикетки, одно, дво та трьох-позиційні, транспортні пристрої, установки для пакування в термоплівку.

Обладнання має сучасний дизайн, відповідає міжнародним технічним вимогам та екологічним нормам, що підтверджено відповідними сертифікатами.

7. ВАТ Мелітопольське виробничо-торговельне швейне підприємство „Елегант”

Адреса: 72319, м. Мелітополь, вул. Кірова, 139. Телефон: +38 (0619) 44-04-10, 6-98-52 (приймальня), факс: +38 (0619) 44-04-12. E-mail: elegant2005@list.ru

Директор: Вільшанська Надія Іванівна.

На підприємстві виробляються чоловічі костюми, піджаки, штани із вовняних та напіввовняних тканин.

Продукція підприємства – це класичні, ділові, стильні, вечірні костюми, піджаки та штани. Впроваджені до виробництва дитячі та підліткові костюми. Висока якість продукції відмічена багатьма нагородами та дипломами, має Всеукраїнський громадський знак якості „Вища проба”.

8. ВАТ „Мелітопольський хлібокомбінат” (харчова промисловість)

Адреса: 72319, м. Мелітополь, вул. 8 Березня, 2. Телефон: +38 (0619) 43-63-13 (приймальня), факс: +38 (0619) 42-63-13. E-mail: mhk@zp.ukrtel.net.

Директор: Шепель Сергій Миколайович.

Підприємство виробляє близько 40 видів хлібобулочних виробів.

Найважливіші види продукції: хліб таврійський покращений (0,55 кг), хліб слов'янський новий (0,7 кг), хліб донбаський новий (0,65 кг), хліб бородинський новий (0,4 кг), батон нарізний новий в/с (0,4 кг), батон любительський в/с (0,3 кг), батон фуршетний (0,35 кг), батон ювілейний в/с (0,4 кг), булочка „Ромашка” в/с (0,35 кг), круасани „Мелітопольські з начинкою” в/с (0,065 кг), булочка вита з маком в/с (0,1 кг).

9. ВАТ „Мелітопольський олійноекстракційний завод”

Адреса: 72312, м. Мелітополь, вул. Фрунзе, 31. Телефон: +38 (0619) 42-20-38 (приймальня), факс: +38 (0619) 42-44-10.

Голова правління: Москаленко Олег Ілліч.

Продукція: фортпресована соняшникова олія, яка використовується для харчової промисловості, екстракційна соняшникова олія для подальшого промислового перероблення, у тому числі при виробництві лаків і фарб, шрот соняшниковий для виготовлення білкового корму птахам і тваринам.

10. ВАТ „Мелітопольський пивоварний завод” (харчова промисловість)

Адреса: 72316, м. Мелітополь, вул. Дзержинського, 289. Телефон: +38 (0619) 44-00-93, факс: +38 (0619) 42-29-87. E-mail: market@beer.Mediana.net.ua

Директор: Балицький Олександр Станіславович.

Підприємство створено у 1966 році. На підприємстві працює 145 осіб. *Основний вид діяльності* – виробництво пива та інших безалкогольних напоїв.

11. ВАТ „Завод залізобетонних виробів №5” (виробництво будівельних матеріалів)

Адреса: 72311, м. Мелітополь, Каховське шосе, 20. Телефон: +38 (0619) 43-03-94 (приймальня), факс: (0619) 43-13-38. E-mail: gbi5@rmp-online.zp.ua

Директор: Каламбет Геннадій Григорович.

Перелік продукції, що випускається: бетон товарний; розчин цементний; розчин вапняний; бетонні вироби; залізобетонні вироби.

Стисла характеристика продукції, що випускається: бетон М-150 – М-400, розчин цементний М-50 – М-200, розчин вапняний, блоки стін підвалів ФБС-3, ФБС-6, бордюр бетонний L-1 м, перемички брускові – 16 типорозмірів, L-1,3 м – L-3,1м різного навантаження, плити пустотні – 22 типорозмірів, L-2,4м – L-6,3м шириною 1,2м, 1,5м.

За індивідуальним замовленням випускаються плити будь-яких розмірів в межах вищезазначених:

- плитка тротуарна – 500*500*70 та 1000*1000*80;
- поребрик – 1000*210*80; бордюр залізобетонний; парапетні плити – 1270*600*90;
- кільця залізобетонні: КЦ 10-9 – 1116*890, КЦ 15-9 – 1680*890;
- плити кілець: ПК 1,5*1,5 – 1500*1500*150, ПК 2,0*2,0 – 2000*2000*200,
- ПК 2,5*2,5 – 2500*2500*200, КЦП 1.17.2 – 1700*1700*120, КЦП 66.8 – 660 (580)*80(40);
- плити трас від 590*1450*100 до 2990*1800*160;
- плити плоскі: ширина – від 600 до 1190, довжина – від 800 до 3000, товщина – 60 - 120;
- сходи L-1,05 м, L-1,15 м; прогони довжиною від 3000 м до 6000 м;

- підвіконня дев'яти типорозмірів;
- балкони УКБ – 32-5к – 3190*1370*150;
- сходові марші ЛМ 28-11 – 3120*1050*280, ЛМ 28-11 п – 2720*1050*254;
- сходові площадки ЛПР 22-16к – 2480*1670*300;
- квітник – 800*800*540; панелі огорожі – 6000*2000*85;
- стовпи огорожі L- 2м – 3 м; спинки лави; плити стрічкових фундаментів – типорозміри.

12. ВАТ „Мелітопольський завод будівельних матеріалів”

Адреса: м. Мелітополь, вул. Ломоносова, 16. Контактні телефони: +38 (0619) 42-20-78 (приймальня), 42-31-61, факс: +38 (0619) 42-31-61.

Голова правління: Колін Олег Ізарович.

Підприємство випускає цеглу силікатну стовщеної рядової марки М100, М125, М150 відповідно ДСТУ БВ2.7-80.98 „Цегла та каміння силікатне. Технічні умови”.

13. ЗАТ „Мелітопольмеблі” (лісова та деревообробна промисловість)

Адреса: 72312, м. Мелітополь, вул. Фрунзе, 118., Контактні телефони: +38 (0619) 42-22-59, факс: 42-05-06.

Голова правління: Стахов Андрій В'ячеславович.

Підприємство виробляє стільці, виготовлені класичним методом склеювання на шипах, а також столи букові (ламіноване ДСП).

11.2. КОНТАКТНА ІНФОРМАЦІЯ

- Запорізька обласна державна адміністрація

пр. Леніна, 164, м. Запоріжжя, 69107

Тел. (0612) 33-11-91, 39-03-94, факс (0612) 34-3-81, E-mail: adm@zoda.gov.ua

Web: www.zoda.gov.ua

- Запорізька обласна рада

пр. Леніна, 164, м. Запоріжжя, 69107

Тел. (0612) 39-02-03, факс (061) 224-71-11, E-mail: rada@rada.zp.ua, Web: www.rada.zp.ua

- Мелітопольська районна державна адміністрація

вул. Крупської, 5, м. Мелітополь, Запорізька обл., 72311,

e-mail: k2211@mrda.gov.ua

Web: www.mrda.gov.ua

- Мелітопольська міська рада

вул. К.Маркса, 5, м.Мелітополь, Запорізька обл., 72312

Web: www.mlt.gov.ua

Міський голова міста Мелітополя:

Сичов Дмитро Вікторович

Тел. (0619) 42-13-58, Факс (06192) 6-34-70, E-mail: mail@mlt.gov.ua

Секретар Мелітопольської міської ради:

Вальтер Сергій Георгійович

Тел./факс (0619) 42-00-66, E-mail: rada@mlt.gov.ua

Профіль громади міста Мелітополя - 2006 розроблено в рамках проекту «Економічний розвиток міст» / USAID

Координатор проекту:

Ігор Лепьошкін

e-mail: ilepyoshkin@led.net.ua

Незалежний консультант:

Володимир Проскурнін

e-mail: vvp@sivash.net

Профіль сформовано відділом стратегічного розвитку міста та інформаційних технологій виконавчого комітету Мелітопольської міської ради, тел. (0619) 440618.

Начальник відділу:

Павло Тімофєєв

e-mail: timofeev@mlt.gov.ua