



**USAID**  
ВІД АМЕРИКАНСЬКОГО НАРОДУ

**ЛІНК УКРАЇНА**

ЛОКАЛЬНІ ІНВЕСТИЦІЇ ТА НАЦІОНАЛЬНА КОНКУРЕНТОСПРОМОЖНІСТЬ

# ЕКОНОМІЧНИЙ ПРОФІЛЬ

## Північно-Західного субрегіону Луганської області

### *Загальні положення*

#### *Матеріали до Стратегічного плану підвищення конкурентоспроможності*

Розроблено Комітетом стратегічного розвитку за підтримки американського народу, наданій через Агентство США з міжнародного розвитку (АМР США) в рамках Проекту «Локальні інвестиції та національна конкурентоспроможність».

Погляди авторів, висловлені в даному звіті можуть не співпадати з поглядами Агентства США з міжнародного розвитку або Уряду Сполучених Штатів Америки.



**USAID**  
ВІД АМЕРИКАНСЬКОГО НАРОДУ

*Лютий 2010 р.*

## ЗМІСТ

Перелік таблиць .....	
Перелік рисунків .....	
1. ХАРАКТЕРИСТИКА РЕГІОНУ .....	
1.1. КОРОТКА ХАРАКТЕРИСТИКА ПІВНІЧНО-ЗАХІДНОГО СУБРЕГІОНУ .....	
<i>КОРОТКА ХАРАКТЕРИСТИКА МІСТА ЛИСИЧАНСЬК</i> .....	
<i>КОРОТКА ХАРАКТЕРИСТИКА МІСТА РУБІЖНЕ</i> .....	
<i>КОРОТКА ХАРАКТЕРИСТИКА МІСТА СЕВЕРОДОНЕЦЬКА</i> .....	
<i>КОРОТКА ХАРАКТЕРИСТИКА КРЕМІНСЬКОГО РАЙОНУ</i> .....	
1.2. СТИСЛИЙ ІСТОРИЧНИЙ НАРИС .....	
<i>ІСТОРИЧНИЙ НАРИС ПРО МІСТО ЛИСИЧАНСЬК</i> .....	
<i>ІСТОРИЧНИЙ НАРИС ПРО МІСТО РУБІЖНЕ</i> .....	
<i>ІСТОРИЧНИЙ НАРИС ПРО МІСТО СЕВЕРОДОНЕЦЬК</i> .....	
<i>ІСТОРИЧНИЙ НАРИС ПРО КРЕМІНСЬКИЙ РАЙОН</i> .....	
1.3. ІНФОРМАЦІЯ ПРО ЛУГАНСЬКУ ОБЛАСТЬ .....	
2. НАСЕЛЕННЯ .....	
2.1. ЗАГАЛЬНА ДЕМОГРАФІЧНА СИТУАЦІЯ В РЕГІОНІ .....	
2.2. МІГРАЦІЯ НАСЕЛЕННЯ .....	
3. ЖИТЛОВЕ ГОСПОДАРСТВО .....	
4. ЗАЙНЯТІСТЬ І ДОХОДИ .....	
4.1. ЕКОНОМІЧНО АКТИВНЕ НАСЕЛЕННЯ .....	
4.2. РІВЕНЬ ЗАРОБІТНОЇ ПЛАТИ .....	
4.3. БЕЗРОБІТТЯ .....	
5. ЕКОНОМІКА .....	
5.1. РОЗВИТОК ВАЖЛИВИХ ГАЛУЗЕЙ ТА ЕКОНОМІЧНИХ СЕКТОРІВ .....	
5.2. ІНВЕСТИЦІЇ ТА ЗОВНІШНЬО ЕКОНОМІЧНА ДІЯЛЬНІСТЬ .....	
5.3. РОЗВИТОК МАЛИХ ТА СЕРЕДНІХ ПІДПРИЄМСТВ .....	
6. ЛІДЕРИ ПРОМИСЛОВОГО ВИРОБНИЦТВА. ОШИБКА! ЗАКЛАДКА НЕ ОПРЕДЕЛЕНА.	
7. ТРАНСПОРТ .....	
8. ТЕХНІЧНА ІНФРАСТРУКТУРА .....	
8.1. ВОДОПОСТАЧАННЯ І ВОДОВІДВЕДЕННЯ .....	
8.2. УТИЛІЗАЦІЯ ВІДХОДІВ .....	
8.3. ЕЛЕКТРОПОСТАЧАННЯ ТА ГАЗОВЕ ГОСПОДАРСТВО .....	
8.4. ТЕПЛОПОСТАЧАННЯ .....	
8.5. РОЗВИТОК МЕРЕЖ ЗВ'ЯЗКУ .....	
9. ОСВІТА .....	
10. ТОРГІВЛЯ І ПОСЛУГИ .....	
11. ТУРИЗМ .....	

## Перелік таблиць

- Таблиця 1. Територія і кількість наявного населення за регіонами (на 1 січня 2009р.)
- Таблиця 2. Кількість адміністративно-територіальних одиниць за регіонами (на 1 січня 2009р.)
- Таблиця 3. Населення за економічною активністю Луганська область (у віці 15–70 років; тис.)
- Таблиця 4. Кількість наявного населення (на 1 січня; тис.)
- Таблиця 5. Розподіл постійного населення за основними віковими групами (на 1 січня 2009р.)
- Таблиця 6. Розподіл постійного населення за статтю (осіб)
- Таблиця 7. Загальні коефіцієнти народжуваності, смертності та природного приросту населення у 2008р. (на 1000 наявного населення)
- Таблиця 8. Природний приріст населення
- Таблиця 9. Кількість пенсіонерів, які перебували на обліку в органах Пенсійного фонду (на 1 січня)
- Таблиця 10. Міграція населення у 2008р.
- Таблиця 11. Житловий фонд
- Таблиця 12. Забезпеченість населення житлом (у середньому на одну особу; м<sup>2</sup> загальної площі)
- Таблиця 13. Кількість квартир (одноквартирних будинків)
- Таблиця 14. Кількість квартир (одноквартирних будинків) у сільському житловому фонді
- Таблиця 15. Обладнання житлового фонду в Луганській області
- Таблиця 16. Обладнання житлового фонду Північно-Західний субрегіон.
- Таблиця 17. Введення в експлуатацію житла
- Таблиця 18. Введення в експлуатацію індивідуальних житлових будинків (м<sup>2</sup> загальної площі)
- Таблиця 18. Інвестиції в основний капітал у житлове будівництво (у фактичних цінах; тис.грн.)
- Таблиця 19. Інвестиції в основний капітал у житлове будівництво (у фактичних цінах; тис.грн.)
- Таблиця 20. Індекси інвестицій в основний капітал у житлове будівництво
- Таблиця 21. Середньорічна кількість найманих працівників<sup>1</sup> (тис.)
- Таблиця 22. Підготовка та підвищення кваліфікації кадрів у 2008р.<sup>1</sup>
- Таблиця 23. Середньомісячна номінальна заробітна плата найманих працівників<sup>1</sup> (грн.)
- Таблиця 24. Рівень зареєстрованого безробіття<sup>1</sup> (на кінець року; відсотків)
- Таблиця 25. Вивільнення працівників
- Таблиця 26. Попит та пропозиція робочої сили на ринку праці (на кінець року; осіб)
- Таблиця 27. Працевлаштування не зайнятих трудовою діяльністю громадян (осіб)
- Таблиця 28. Кількість суб'єктів Єдиного державного реєстру підприємств та організацій України (ЄДРПОУ) (на початок року)
- Таблиця 29. Кількість суб'єктів ЄДРПОУ за видами економічної діяльності (на 1 січня 2009р.)
- Таблиця 30. Індекси обсягу продукції промисловості (відсотків)
- Таблиця 31. Індекси обсягу продукції за основними видами промислової діяльності відсотків до попереднього року)
- Таблиця 32. Виробництво готового вугілля (тис.т)
- Таблиця 33. Частка регіонів у загальній кількості організацій (підприємств), що виконували наукові та науково-технічні роботи (відсотків)
- Таблиця 34. Частка інноваційно активних промислових підприємств у загальній кількості підприємств (відсотків)
- Таблиця 35. Загальний обсяг інноваційних витрат у промисловості (у фактичних цінах; тис.грн.)
- Таблиця 36. Обсяг реалізованої інноваційної продукції (у фактичних цінах; тис.грн.)
- Таблиця 37. Впровадження прогресивних технологічних процесів у промисловості (одиниць)
- Таблиця 38. Кількість сільськогосподарських підприємств (на кінець року)
- Таблиця 39. Наявність та розподіл земельного фонду (на 1 січня 2009р.; га)
- Таблиця 40. Посівна площа сільськогосподарських культур (га)
- Таблиця 41. Посівна площа сільськогосподарських культур у сільськогосподарських підприємствах (га)
- Таблиця 42. Питома вага регіонів у загальному виробництві основних сільськогосподарських культур (відсотків)
- Таблиця 43. Рентабельність виробництва основних сільськогосподарських культур у сільськогосподарських підприємствах (відсотків)
- Таблиця 44. поголів'я великої рогатої худоби (на кінець року; голів)
- Таблиця 45. поголів'я корів (на кінець року; голів)
- Таблиця 46. поголів'я свиней (на кінець року; голів)
- Таблиця 47. поголів'я овець та кіз (на кінець року; голів)

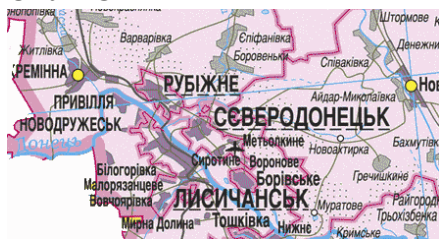
Таблиця 48. Поголів'я птиці у сільськогосподарських підприємствах(на кінець року; тис. голів)  
Таблиця 49. Вилов риби (т)  
Таблиця 50. Питома вага регіонів у загальному виробництві основних видів продукції тваринництва (відсотків)  
Таблиця 51. Інвестиції в основний капітал (у фактичних цінах; тис.грн.)  
Таблиця 52. Інвестиції в основний капітал на одну особу(у фактичних цінах; грн.)  
Таблиця 53. Прямі іноземні інвестиції в регіони  
Таблиця 54. Обсяги експорту-імпорту товарів (тис.дол. США)  
Таблиця 55. Обсяги експорту-імпорту послуг (тис.дол. США)  
Таблиця 56. Кількість малих підприємств у розрахунку на 10 тисяч осіб наявного населення<sup>1</sup>  
Таблиця 57. Обсяг реалізованої продукції (робіт, послуг) малих підприємств (тис.грн.)  
Таблиця 58. Частка продукції малих підприємств у загальному обсязі реалізованої продукції (робіт, послуг) (відсотків)  
Таблиця 59. Зайнятість на малих підприємствах  
Таблиця 60. Найбільші роботодавці  
Таблиця 61. Перевезення вантажів автомобільним транспортом<sup>1</sup>(тис.т)  
Таблиця 62. Вантажооборот автомобільного транспорту<sup>1</sup> (млн.ткм)  
Таблиця 63. Відправлення (перевезення) пасажирів автомобільним транспортом<sup>1</sup>(тис.)  
Таблиця 64. Пасажирооборот автомобільного транспорту<sup>1</sup>(млн.пас.км)  
Таблиця 65. Викиди шкідливих речовин в атмосферне повітря(тис.т)  
Таблиця 66. Утворення відходів I–III класів небезпеки (тис.)  
Таблиця 67. Загальноосвітні навчальні заклади (на початок навчального року)  
Таблиця 68. Професійно-технічні навчальні заклади  
Таблиця 69. Кількість об'єктів роздрібної торгівлі та підприємств ресторанного господарства (на кінець року)  
Таблиця 70. Оптовий товарооборот (млн.грн.)  
Таблиця 71. Роздрібний товарооборот підприємств (млн.грн.)  
Таблиця 72. Діяльність підприємств сфери послуг  
Таблиця 73. Заклади культури та мистецтва у 2008р.  
Таблиця 74. Санаторії та заклади відпочинку<sup>1</sup>  
Таблиця 75. Наявність закладів розміщення.  
Таблиця . 76. Частка регіонів в області у 2008р.(відсотків)

#### Перелік рисунків

Рис. 1 Північно-Західний субрегіон на території Луганської області.  
Рис.2. Карта Луганської області  
Рис.3. Кількість наявного населення  
Рис. 4. Розподіл постійного населення за основними віковими групами  
Рис. 5. Рівень забезпеченості населення комунальними послугами, %  
Рис. 6. Введення в експлуатацію житла м2 загальної площі  
Рис. 7. Інвестиції в основний капітал в житловому будівництві  
Рис. 8. Індекси інвестицій в основний капітал у житлове будівництво, %  
Рис. 9. Середньорічна кількість найманих працівників  
Рис. 10. Середньомісячна номінальна заробітна плата найманих працівників  
Рис. 11. Динаміка рівня безробіття.  
Рис. 12. Працевлаштування громадян.  
Рис. 13. Кількість суб'єктів ЄДРПОУ  
Рис. 14. Структура суб'єктів ЄДРПОУ за видами економічної діяльності в Луганській області, %  
Рис. 15. Структура суб'єктів господарської діяльності м. Лисичанськ 2008р.  
Рис. 16. Структура суб'єктів господарської діяльності м. Рубіжне 2008р.  
Рис. 17. Структура суб'єктів господарської діяльності м. Сєвєродонецьк 2008р.  
Рис. 18. Структура суб'єктів господарської діяльності Кременський район 2007р.  
Рис. 19. Інвестиції в основний капітал тис. грн  
Рис. 20. Інвестиції в основний капітал на одну особу, грн  
Рис. 21 . Малі підприємства на 10000 населення.  
Рис.22. Реалізація продукції малих підприємств.  
Рис. 23. Обсяги пасажирських перевезень, тис осіб

## ХАРАКТЕРИСТИКА РЕГІОНУ

### 1.1. КОРОТКА ХАРАКТЕРИСТИКА ПІВНІЧНО-ЗАХІДНОГО СУБРЕГІОНУ ЛУГАНСЬКОЇ ОБЛАСТІ



КІЛЬКІСТЬ МІСТ:	<u>3</u> ; (Северодонецьк, Рубіжне, Лисичанськ)
КІЛЬКІСТЬ РАЙОНІВ:	<u>1</u> ; (Кремінський район)
ЗАГАЛЬНА ПЛОЩА: . тис. кв. км.:	<u>1,815</u>
КІЛЬКІСТЬ ЖИТЕЛІВ: тис. чол.:	<u>352,6</u> ;
МІСЬКЕ НАСЕЛЕННЯ: тис. чол.:	<u>333,0</u> (94,4 %)
ГУСТОТА НАСЕЛЕННЯ (ЧОЛ. НА 1 КВ. КМ):	<u>194</u> .

Північно-Західний субрегіон Луганської області включає в себе - міста Северодонецьк, Рубіжне, Лисичанськ, а також Кремінський район Луганської області. У субрегіоні проживає 352,6 тис. мешканців, що складає 15,0 % від населення Луганської області і займає 6,8 % її території. Міське населення субрегіону складає 94,4% від загальної кількості, сільське – 5,6%. Територія межує з Харківською та Донецькою областями, нею пролягають автошляхи та залізниця. Значна частина території субрегіону перетинається рікою Сіверський Донець, в Кремінському районі розташовані значні масиви лісів, в надрах зялягають корисні копалини кам'яне вугілля (енергетичне), газ-метан та сировина для будівельної промисловості (глина, пісок, крейда та інші). На території субрегіону розташовані один район, 6 міст в т.ч. 3 обласного значення, 5 селищ міського типу, 36 сільських населених пункти.

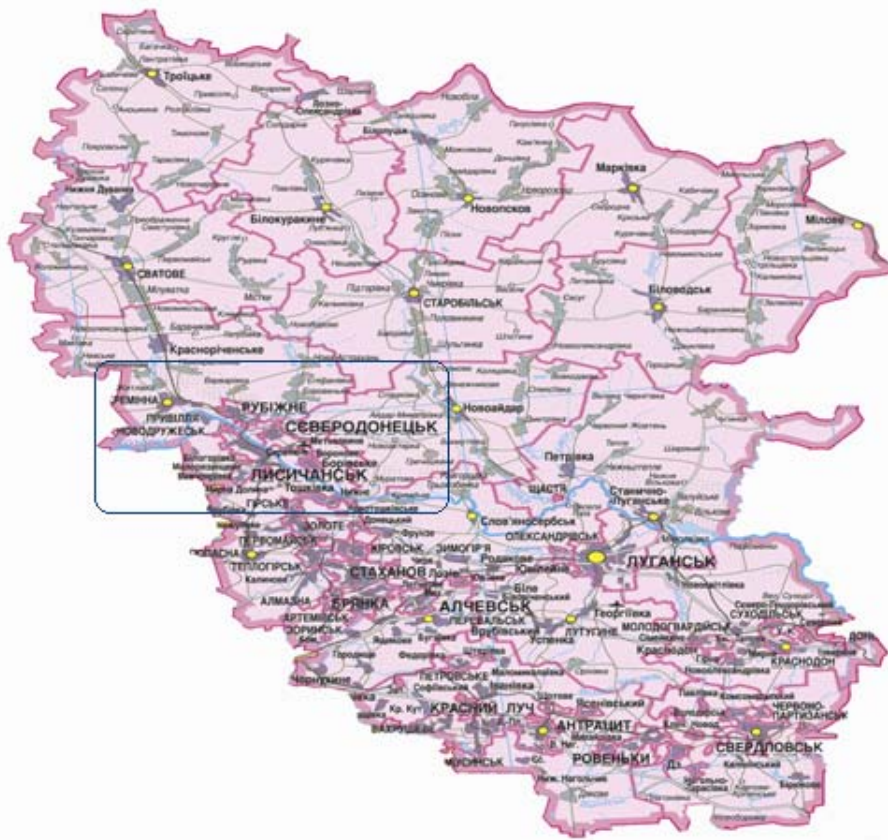


Рис. 1 Північно-Західний субрегіон на території Луганської області.

**Таблиця 1. Територія і кількість наявного населення за регіонами (на 1 січня 2009р.)**

	Територія <sup>1</sup> , км <sup>2</sup>	Кількість населення, тис.	У тому числі		Відсоток міського населення	Щільність населення, осіб на 1 км <sup>2</sup>
			міське	сільське		
Луганська область	26683	2331,8	2019,6	312,2	86,6	87
Північно-Західний субрегіон	1815	352,6	333	19,6	94,4	194
Лисичанськ	96	123,8	123,8	х	100,0	1290
Рубіжне	34	61,8	61,8	х	100,0	1818
Северодонецьк	58	122,6	121,4	1,2	99,0	2114
Кремінський район	1627	44,4	26,0	18,4	58,5	27

**Таблиця 2. Кількість адміністративно-територіальних одиниць за регіонами (на 1 січня 2009р.)**

	Райони	Міста		Селища міського типу	Сільські ради	Сільські населені пункти
		всього	у тому числі обласного значення			
Луганська область	18	37	14	109	206	782
Північно-Західний субрегіон	1	6	3	5	16	42
Лисичанськ	–	3	1	–	–	–
Рубіжне	–	1	1	–	–	–
Северодонецьк	–	1	1	4	–	6
Кремінський	1	1	–	1	16	36

### **КОРОТКА ХАРАКТЕРИСТИКА МІСТА ЛИСИЧАНСЬК**



СТАТУС: МІСТО ОБЛАСНОГО ЗНАЧЕННЯ

ЗАГАЛЬНА ПЛОЩА, кв. км: 96;

КІЛЬКІСТЬ ЖИТЕЛІВ, тис. чол.: 123,8;

ГУСТОТА НАСЕЛЕННЯ (чол. на 1 кв. км): 1290

Місто Лисичанськ - місто обласного значення, розташоване на сході України в західній частині Луганської області, на правому березі ріки Сіверський Донець. До складу Лисичанської міської ради входять малі територіальні громади - міста Новодружеськ та Привілля. Місто розташоване в густонаселеному регіоні Луганщини - місто межує з м. Рубіжне (25 км.), м. Северодонецьк (10 км.) та Попаснянським районом Луганської області. У радіусі менш ніж 30 км від міста проживає понад 300 тис. осіб. Щільність населення по м. Лисичанськ - 1295,5 осіб на 1 кв. На відстані 50 км від міста знаходиться автомобільна траса загальнодержавного значення Сімферополь – Москва (Р22). (Р09) На території міста розташований залізничний вузол та вантажно-пасажирська станція "Лисичанськ", станція "Вовчоярська" та станція "Насвітевич" дільниці Донецької залізниці (основні напрямки сполучення - Київ, Москва, Уфа, Челябінськ, Хмельницький, Сімферополь, Мінськ, Суми, Маріуполь).

На станції розташовані резервні колії для відстою вантажних составів та вантажно-розвантажувальні майданчики. Більшість промислових підприємств міста мають доступ до залізничних колій. Протяжність автомобільних доріг складає 273 км. Місто Лисичанськ

розташоване на високому правому березі р. Сіверський Донець у зоні континентального клімату степної зони України з підвищеним метеорологічним потенціалом забруднення.

Сіверський Донець – джерело питного та технічного водопостачання. Довжина її ділянки в межах м.Лисичанськ становить 26,5 км. Ріка - приймач стічних вод підприємств промислового, комунального та сільського господарства, шахтних вод.

За довгу історію геологічного розвитку в надрах Лисичанського геолого-промислового району сформувалися різноманітні корисні копалини: кам'яне вугілля (енергетичне), газ-метан та сировина для будівельної промисловості (глина, пісок, крейда та інші).

### **КОРОТКА ХАРАКТЕРИСТИКА МІСТА РУБІЖНЕ**



<u>СТАТУС: МІСТО ОБЛАСНОГО ЗНАЧЕННЯ</u>	
<u>ЗАГАЛЬНА ПЛОЩА, кв. км:</u>	<u>34;</u>
<u>КІЛЬКІСТЬ ЖИТЕЛІВ, тис. чол.:</u>	<u>61,8;</u>
<u>ГУСТОТА НАСЕЛЕННЯ (чол. на 1 кв. км):</u>	<u>1818.</u>

Рубіжне - місто обласного значення, розташовано на лівому березі ріки Сіверський Донець, у північно-західній частині Луганської області, в 125 кілометрах від Луганська.

Територія міста займає площу 3376 га. Протяжність міста з півночі на південь - 8,5 км, з заходу на схід - 6 км. Рельєф спокійний. Абсолютні позначки поверхні коливаються від 50 до 90 метрів над рівнем моря.

Місто Рубіжне знаходиться в різкоконтинентальній кліматичній зоні з досить засушливим літом та малосніжною холодною зимою, з нестійким сніговим покривом. Середня температура найбільш теплого місяця (липня) +21С : +22С, а самого холодного (січня) -7С : -8С. Максимальна температура влітку досягає +39,5 С, а мінімальна, в окремі зими досягала -34С. Весняні заморозки спостерігаються в другій декаді квітня, а перші осінні - в другій декаді вересня. Тривалість без морозного періоду - 240-260 днів, 22 дні дує вітер південно-східного напрямку (березень-листопад).

Середня сума опадів до 284 мм в квітні-жовтні з різким коливанням по рокам. Висота сніжного покриву складає в середньому 20-48 см. Через часті відлиги сніговий покрив нестійкий, промерзає на глибину від 0,6 до 1,2 м.

На місцевій території поширені будівельні матеріали: вапняк, крейда та піщаник. Крім цього можна виділити два типи ґрунту: лугово-болотний ґрунт пойми ріки Сіверський Донець та дерново-підзолистий піщаний ґрунт. Зелені насадження переважно штучного походження. З півночі, сходу і заходу місто оточують хвойні ліси. Природні ліси зустрічаються лише у водоохоронній зоні ріки Сіверський Донець. Вони представлені листяними породами (дуб, клен, в'яз, акація, різноманітні види тополю).

Основною водною артерією нашого району є ріка Сіверський Донець, яка протікає з заходу на схід.

### **КОРОТКА ХАРАКТЕРИСТИКА МІСТА СЕВЕРОДОНЕЦЬК**



<u>СТАТУС: МІСТО ОБЛАСНОГО ЗНАЧЕННЯ</u>	
<u>ЗАГАЛЬНА ПЛОЩА, кв. км:</u>	<u>58;</u>
<u>КІЛЬКІСТЬ ЖИТЕЛІВ, тис. чол.:</u>	<u>122,6</u>
<u>ГУСТОТА НАСЕЛЕННЯ (чол. на 1 кв. км):</u>	<u>2114</u>

Місто Северодонецьк розташовано в західній частині Луганської області, там, де в річку Сіверський Донець впадає річка Борова.

Северодонецьк – це один з найбільших промислових, культурних і наукових центрів Донбасу, це - місто хіміків, творців електронно-обчислювальної техніки, будівельників, підприємців, вчених.

Саме з розвитком хімічного комбінату наш край набув сучасний індустріальний вигляд, розвиваються сучасні галузі промисловості – від місцевого до міжнародного значення, - продукція яких експортується до багатьох країн світу.

У місті проживає представники понад 50 національностей та народностей.

Северодонецьк – чисте, зелене місто. Загальна площа зелених масивів та насаджень в його межах досягає 1400 тис. кв. Місто розташоване в степовій зоні на сході України в долині річки Сіверський Донець і її лівої притоки річки Борової в межах заплави.

Загальна площа Северодонецька складає 58,0 кв. км, довжина зі сходу на захід 12 км, з півночі на південь 10 км. Клімат – помірно-континентальний. Літо жарке, сухе, з недостатньою кількістю опадів. Зима холодна, малосніжна, з частими відлигами.

Найхолодніші місяці – січень і лютий (середня температура мінус 6.6 градусів за Цельсієм). Найтепліший місяць – липень (плюс 22.3 градуса за Цельсієм). Характерні східні та західні вітри. Кількість опадів на рік 453 мм. Тривалість опалювального сезону 180 днів на рік. Максимальна глибина промерзання ґрунту 100 см. На території міста розташовані озера Паркове та Чисте. м. Северодонецьк є одним з найбільших промислових центрів Луганської області.

До складу міста входять територіально відокремлені села Павлоград, Синецький, Лісова Дача, Воеводівка та житловий район Щедришеве.

Северодонецьк має ряд адміністративно підпорядкованих населених пунктів: селища міського типу Метелкіне, Сиротине, Воронове, Борівське та села Боброве і Осколонівку

## ХАРАКТЕРИСТИКА КРЕМІНСЬКОГО РАЙОНУ



ЗАГАЛЬНА КІЛЬКІСТЬ СЕЛИЩ МІСЬКОГО ТИПУ:	1;
ЗАГАЛЬНА КІЛЬКІСТЬ СІЛЬСЬКИХ НАСЕЛЕНИХ ПУНКТИВ:	36;
ЗАГАЛЬНА КІЛЬКІСТЬ СІЛЬСЬКИХ РАД:	16;
ЗАГАЛЬНА ПЛОЩА, кв. км:	1627
КІЛЬКІСТЬ ЖИТЕЛІВ, чол.:	44,4
ГУСТОТА НАСЕЛЕННЯ (чол. на 1 кв. км):	27

Утворений: 1940р. Розташований у південній частині Луганської області.

Районний центр: місто Кремінна. На території району розташоване місто обласного підпорядкування Рубіжне.

36 сільських населених пунктів —територія 8807 га : Житлівка, Кузьмине, Стара Краснянка, Червона Діброва, Залиман, Плошанка, Бараниківка, Боровеньки, Булгаківка, Прогрес, Шевченко, Варварівка, Затишне, Крутеньке, Голубівка, Климівка, Скаргівка, Єпіфанівка, Кудряшівка, Індустріальне, Макіївка, Петрівське, Михайлівка, Пристине, Невське, Новолюбівка, Новоастрхань, Нововодяне, Новокраснянка, Пшеничне, Суровцівка, Новомикільське, Новоолександрівка, Червонопопівка, Голикове, Піщане.

Смт. Красноріченське 1158,0 га Місто Кремінна 1572,0га

По території району протікає 4 річки: Красна, довжиною 131 км. Жеребець, довжиною 53 км., Борова , довжиною 41 км., Сіверський Донець. Ґрунтовий покрив району складають чорноземи звичайні, середньо гумусні неглибокі на лісовидних суглинках. У заплавах рік є чорноземи намиті і лучні, лучно-болотні. Борова тераса ріки Сіверський Донець — супіщані і піщані ґрунти.

Корисні копалини району представлені родовищами будівельного піску, крейди, цегляно-черепичної сировини, і кам'яновугільними відкладеннями (с.Червонопопівка, м.Кремінна, с.Кудряшівка, смт Красноріченське).

Біля міста Кремінна знаходяться мінеральні джерела. Дослідження виявили мінеральні води слаборадонові гідрокарбонатно-хлоридні натрієві малої мінералізації, які по своєму хімічному складу і по вмісту родона є мінеральними, лікувальними, придатними у бальнеології.

Головними лісоутворювальними породами є сосна звичайна, дуб, клен, осика, і вільха. За народногосподарським значенням, ліси району відносяться до першої групи. Ліси цієї групи служать засобом поліпшення природного середовища і мають ґрунтоводозахисне і климаторегулююче значення. Лісові площі району складають 38,0 тис.га., з них 22 тис. га хвойний ліс. У лісі знаходиться близько 130 озер, з них 32 озера не висихаючи з підземними джерелами. У лісових озерах водяться короп, лин, карась, лящ, в'юн сом, судак, щука, окунь, плотва, раки. Фауна лісу представлена такими великими тваринами як лось, олені шляхетні і плямисті, кози, дикі кабани, лисиці, вовки, зайці, білки. У драговинах і буреломах Сербрянського лісництва будують дивно складні дерев'яні містечка бобрі.

## 1.2. СТИСЛИЙ ІСТОРИЧНИЙ НАРИС

### *ІСТОРИЧНИЙ НАРИС ПРО МІСТО ЛИСИЧАНСЬК*

Територія, на якій знаходиться Лисичанськ, була заселена ще з часів епохи пізньої бронзи. У різних куточках міста на згадку про стародавні поселення залишилися кургани. Заснування та розвиток сучасного міста Лисичанськ пов'язано з відкриттям та промисловою розробкою на Донбасі родовищ кам'яного вугілля. Саме відкриття цього виду корисних копалин дозволило Росії у XVIII столітті запровадити нові технології в металургії. За наказом Катерини II від 14 листопада 1795 року в урочищі «Лисяча балка» була заснована перша в Росії кам'яновугільна копальня, яка до 1802 року залишалась єдиним вугледобувним районом Росії. Поряд із копальнею закладалося й перше шахтарське селище Донбасу. У тридцять роки XIX століття за цим населеним пунктом закріпилася назва – Лисичанськ.

Бурхливий розвиток кам'яновугільного виробництва в Донбасі в післяреформений період пред'являв попит на гірських фахівців середньої ланки. 1 вересня 1873 року в Лисичанську, де були досвідчені кадри гірських інженерів, була відкрита штейгерська школа з чотирирічним терміном навчання. Вона готувала штейгерів-майстрів рудної справи для всього Донбасу. Завдяки розвитку кам'яновугільного виробництва в Лисичанську був збудований чавуноливарний завод. З пуском у 1892 році содового заводу в Лисичанському гірничому районі виникає нова галузь промисловості – хімічна. Завод «Донсода» став найбільшим підприємством галузі, яке на рубежі XX століття давало 80 відсотків усієї соди, що вироблялась в царській Росії.

Багатство надр Лисичанська, на основі яких отримали високий розвиток вугільна промисловість і содове виробництво, зумовило зародження й розвиток скляної промисловості. Наприкінці XIX – початку XX століття в місті існувало декілька скляних заводів, а в 1914 році був відкритий склозавод Лівенгофського акціонерного товариства (сучасний ЗАТ «Лисичанський склозавод «Пролетарій»). Перший рудник, перша шахта, перший досвід гірничої справи і плавлення чавуну на мінеральній основі – тільки цього було б досить, щоб вважати Лисичанськ одним із найбільш видатних, визначних міст Луганщини.

У XX століття Лисичанськ увійшов зі значним економічним потенціалом. Стрімке зростання було перервано Першою світовою війною та революцією. Після революції та громадянської війни Лисичанськ відроджувався швидкими темпами. Уже на початку двадцятих років заводи й шахти міста досягли рівня довоєнного 1913 року. У 1935 році було утворено державний трест «Лисичанськвугілля», що об'єднував одинадцять шахт. З 1934 року розпочала роботи дослідницька станція «Підземгаз». Протягом 1930-1935 рр. було побудовано Лисичанський мехсклозавод виробничою потужністю 7 млн.кв.м віконного скла на рік. У 1932 році завершено реконструкцію заводу «Пролетарій», а згодом побудовано цех полірованого скла.

У сорокових роках XX століття місто одержало новий виток промислового розвитку: були побудовані такі гіганти промисловості, як завод гумовотехнічних виробів, нафтопереробний завод, фабрика технічних тканин, швейна фабрика, шиноремонтний, желатиновий, пивоварний заводи, комбінат хлібопродуктів та інші. У 1938 році Лисичанськ було віднесено до категорії міст. Плани

перших п'ятирічок у червні 41-го було порушено нападом німецьких військ. Майже дев'ять місяців частини Радянської Армії тримали оборону Лисичанська. Понад 20 тисяч мешканців міста пішли на фронт, 11,5 тисяч не повернулися з полів битв. Місто було визволено від німецько-фашистських загарбників 2 вересня 1943-го року, і з того часу 2 вересня стало датою святкування Дня міста.

Лисичанськ сьогодні – це місто-трудівник, місто шахтарів і хіміків, склоробів і будівельників. Основу промислового комплексу складають понад 100 підприємств, а продукція багатьох з них славиться далеко за межами не тільки міста й області, але і всієї України. Значний промислово-економічний потенціал з багатогалузевою структурою ставить Лисичанськ у ранг найбільших індустріальних міст області. Завдяки зародженню і розвитку вугільної, хімічної, скляної промисловості, оснащуванню заводів сучасним обладнанням, дослідженню, розвідуванню й видобутку корисних копалин для роботи заводів і шахт Лисичанськ став місцем зосередження промислових починань, експериментів і пошуків, місцем, де мешкали й працювали такі відомі вчені й дослідники, як Лутугін Л.І., Менделєєв Д.І., Зеленцов І.І., Даль І.М., Ковалевський Є.П. та інші.

### ***ІСТОРИЧНИЙ НАРИС ПРО МІСТО РУБІЖНЕ***

Земля, на якій розташоване місто Рубіжне, має багату і славу історію. В результаті пошукових робіт аматорів-археологів міського Товариства охорони пам'яток історії культури було виявлено більше ніж десяти зупинок палеолітичного і мезолітичного часу. На околицях міста знайдені дві неолітичні зупинки. В історичному творі “Слово о полку Ігорєва” цю територію назвали диким полем. Пізніше вона стала батьківщиною донського козацтва.

У 1730 році полковник Рашкевич заснував на правому березі Дінця пост Рубіж. Пізніше там виросло село Рубіжне (пізніше - м. Пролетарськ, а нині - м. Лисичанськ). Заснування нашого міста напряму пов'язане з будівництвом залізниці Лисичанськ-Куп'янськ у 1894-1895 р.р. Залізниця довжиною 124 км 836 м була прокладена за 1,5 роки. 17 грудня 1895 р. по ній почалися рухатися потяги. Роз'їзд на лівому березі Сіверського Дінця отримав назву поблизу розташованого правобережного села Рубіжне, мешканці якого будували ділянку залізниці від Сіверського Дінця до Кремінної. В час будівництва роз'їзди був відкритий великий пісчаний кар'єр, який називався Рубіжанським.

У 1898 р. була збудована друга колія залізниці, роз'їзд став розширений і у 1900 р. перетворений у вантажний пункт піску та виробів з нього. У 1904 р. Рубіжне стає залізничною станцією.

Будівництво селища “Руско-краска” (у майбутньому м. Рубіжне) стало результатом розвитку в нашому регіоні анілінобарвникової промисловості. Початок у 1914 р. першої світової війни перешкодило імпорту барвників з Німеччини в Росію. Це вдарило по фабрикантам-текстильщикам. У Москві заснували товариство хімічного барвникового виробництва “Руско-краска”, яке прийняло рішення про будівництво заводу в межах станції Рубіжне.

Головну роль у виборі місця відіграла близькість джерел сировини, палива та води. Питання транспортування вирішила залізниця. Тут же був дешевий будівельний матеріал: крейда, вапно та пісок. Робоча сила надходила до станції з околиць сел у пошуках заробітку. Місцевий землевласник Мартиненко дешево продав акціонерному товариству 1840 десятин неродючої землі. 17 липня 1915 року на відстані півкілометра від залізничної станції почалося будівництво заводу “Руско-краска”. На будівництві працювали сотні холопів з підводами з Боровеньковської та інших волостей Старобільського уїзду Харківської губернії. Обладнання завозили з Риги, Ревеля, Єкатеринослава та інших міст. Разом з заводом були заложені перші житлові будинки.

Поряд з заводом “Руско-краска” будувався завод акціонерного товариства “Коксобензол”. Російське товариство для виробництва та продажу порошу будувало цехи заводу вибухових речовин (тепер казенний хімзавод “Зоря”). Народження трьох заводів “Руско-краска”, “Коксобензол” і “Вибухових речовин” знаменувало появу в Росії нової галузі промисловості.

У 1916 р. у Рубіжному мешкало 3 тис. чол. В будинку барачного типу знаходилась двухкласна школа, де навчалося 50 дітей. З розширенням будівництва підприємств зростало і розвивалося селище. На сипучих пісках не тільки будувалися будинки, а й насаджувалися дерева, при тому що ґрунт приходилось завозити здалеку. Розширився посілковий пункт, зростав його індустріальний потенціал. У квітні 1930 р. у зв'язку з появою Рубіжанського району селище “Руско-краска” було перейменоване у м. Рубіжне, яке стало його центром. Містом обласного підпорядкування Рубіжне стало у 1940 році

## ***ІСТОРИЧНИЙ НАРИС ПРО МІСТО СЕВЕРОДОНЕЦЬК***

Після початку будівництва біля міста Лисичанськ азотно-тукового заводу, навесні 1934 року, почалося будівництво селища “Лісхімбуд” для будівельників заводу.

Спочатку селище мало всього два барака, а вже в 1938 році в ньому налічувалося близько 30-ти двоповерхових будинків і 3 тис. мешканців. 10 липня 1935 р. урочисто була здана в експлуатацію залізнична вітка, що сполучає нове селище Лісхимстрой з Рубежем, протяжністю 8 кілометрів з мостом через Боровую і трьома перетіканнями (мостами, передбаченими на випадок повені). 3 листопада 1935 р. була отримана перша силікатна цеглина на найпершому промисловому підприємстві селища.

Урядом було прийнято рішення побудувати найбільший у державі азотно-туковий комбінат. З розвитком хімічного виробництва росло селище хімбудівників, яке в 1950 році отримало назву Северодонецьк.

В 1958 році Северодонецьку було надано статус міста, на той час у ньому мешкало 33 тис. чол.

27 березня 1958 р. вирішенням Ворошиловградської обласної Ради селище Северодонецьк був перетворений в місто районного підпорядкування. 30 грудня 1962 р. Указом Президії Верховної Ради УРСР Северодонецьк був перетворений в місто обласного підпорядкування і повністю виведений з під юрисдикції Лисичанська.

У 1961 р. в Северодонецьку був введений в експлуатацію завод по виготовленню склопластиків. Але все таки основне зростання промислового виробництва в місті доводилося на наше головне підприємство, яке з 1966 р. почало називатися Північнодонецьким хімічним комбінатом.

У В 1968 році северодончане святкували відкриття нового аеропорту. По об'ємах пасажиро і вантажоперевезень Північнодонецький аеропорт поступався лише обласному центру Луганську.

## ***ІСТОРИЧНИЙ НАРИС ПРО КРЕМІНСЬКИЙ РАЙОН***

Своє найменування район отримав від міста Кремінної, заснованого близько 1680 р.

Кремінський район — одне із наймальовничіших місць Луганської області: зелені ліси соснових, березових і дубових багаторічних дерев, багата фауна: кабани, лисиці, зайці, лосі, олені тощо. Археологічні дані свідчать, що територія краю була освоєна людиною ще за часів пізнього палеоліту /40-13 тисяч років тому. Більш заселеною територія краю стала в епоху міді-бронзи /III — I тисячоліття до н. е./, коли тут з'являються численні скотарсько-землеробські племена.

12 липня 1733 року на річечці Кремінній /притоці р. Красної/ мешканцем Краснянської слободи однодворцем Михайлом Чеботарьовим була заснована слобода Кремінна. В рік заснування в ній проживало 13 душ. На початку 90-х років XIX століття у Кремінській волості розпочався видобуток кам'яного вугілля. В 1894 році у Кремінній було 4 селянські копальні, які давали 80 тис. пудів вугілля на рік. В 1895 році запрацювала шахта, збудована відомим в Донбасі промисловцем О. К. Алчевським. В цьому ж році введено в експлуатацію залізничну лінію Харків — Лисичанськ, що пройшла через Кремінну. У 1905 році у селі Кабанньому став до ладу чавуно-ливарний завод «Малоросія» братів Міллерів.

У 1928—1930 роках спочатку були організовані перші ТСОЗи, а на їх основі були створені колгоспи. В 1930 році було закладено велику на той час шахту «Кремінна-Східна», розраховану на видобуток 400—500 тонн вугілля на добу. Шахта стала до ладу у 1932 році. В 1929 році в Кремінній відкрито майстерню по ремонту баянів, на основі якої згодом виросла відома на всю Україну фабрика баянів. У 1932 році створено промислову артіль, що випускала брички і різний сільгоспінвентар, яку наступного року було реорганізовано на мебельну фабрику, де виготовлялися шкільні, меблі.

Особливо інтенсивно почало розвиватися господарство Кремінщини після закінчення Великої Вітчизняної війни. В грудні 1948 року в місті було закладено шахту «Кремінна» №1 тресту „Лисичанськвугілля” з проектною потужністю 1000 тонн вугілля на добу. У 1946 році кремінський баян зайняв друге місце на Республіканському конкурсі музичних інструментів. Механізатори с. Нової Астрахані у 1947 році виростили й зібрали на площі 152 га по 22,9 ц озимої пшениці з гектара. За період з 1959 по 1966 рік було посаджено 5500 га лісу і площа кремінського лісового масиву досягла 40 тис. га. У кремінському звірогосподарстві розводили сріблясто-чорних лисиць та норок. У

1966 році звіроферма мала вже 462 лисиці й 1130 норок. В 1965 році житловий фонд міста становив 206,6 тис. м<sup>2</sup>. Місто було повністю підключене до системи «Донбасенерго». В місті збудовано одне з найкращих в республіці лікарняне містечко. У нього входив стаціонар на 300 ліжок і поліклініка, оснащені новітньою медичною апаратурою.

В 1962 році в Кремінній відкрито медичне училище, яке готувало медичних сестер і фельдшерів для лікувальних і профілактичних установ області. На базі гірничопромисло-вої школи у тому ж році створено професійно-технічне училище №91, що готувало слюсарів, монтажників, електромонтерів, мулярів, столярів. В 1959—1962 роках у сосновому бору в Кремінній збудовано 3 школи-інтернати.

### 1.3. ІНФОРМАЦІЯ ПРО ЛУГАНСЬКУ ОБЛАСТЬ



ОБЛАСНИЙ ЦЕНТР:	<b>МІСТО ЛУГАНСЬК</b>
ДАТА УТВОРЕННЯ:	<b>3 червня 1938.</b>
КІЛЬКІСТЬ РАЙОНІВ:	<b>18</b>
ЗАГАЛЬНА КІЛЬКІСТЬ МІСТ:	<b>37</b>
МІСТА ОБЛАСНОГО ЗНАЧЕННЯ:	<b>14</b>
МІСТА РАЙОННОГО ПІДПОРЯДКУВАННЯ	<b>23</b>
ЗАГАЛЬНА КІЛЬКІСТЬ СЕЛИЩ МІСЬКОГО ТИПУ:	<b>109</b>

ЗАГАЛЬНА КІЛЬКІСТЬ СІЛЬСЬКИХ НАСЕЛЕНИХ ПУНКТІВ:	<b>792</b>
КІЛЬКІСТЬ ЖИТЕЛІВ, тис. чол.:	<b>2331,8</b> (5,1% від населення України)
ЗАГАЛЬНА ПЛОЩА, тис. кв. км:	<b>26,7</b> (4,4% від території України)
ГУСТОТА НАСЕЛЕННЯ (чол. на 1 кв. км):	<b>87,0</b>
ДОЛЯ МІСЬКИХ ЖИТЕЛІВ, %:	<b>86,6</b>

На крайньому сході України, в басейні середньої течії Сіверського Дінця, розкинулися землі Луганщини. З півночі на південь область простягнулася на 250 км, із заходу на схід – на 190 км. Луганська область – це східна брама України. Протяжність сухопутного державного кордону з Російською Федерацією 776 км. Межує з областями Росії – Белгородською, Воронежською, Ростовською. Відстань від обласного центру до найближчого морського порту Маріуполя автодорогами – 280 км, залізницею – 288 км; до морського терміналу Одеси автодорогами – 844 км, залізницею – 1047 км.

У місті Луганську знаходиться пасажирський аеропорт з вантажним терміналом, який щодня здійснює рейси до столиці України та щотижня – міжнародного сполучення. Відстань до найближчого міжнародного аеропорту, який знаходиться у місті Донецьку, – 150 км.

Область межує з трьома областями Росії: Белгородською – 182 км, Воронежською – 105 км, Ростовською – 59 км. Довжина державного кордону 746 км, з них сухопутного – 612 км, водного – 134 км. У 37 містах, 109 селищах міського типу і 782 сільських населених пунктах станом на 1 січня 2009р. кількість наявного населення становила 2331,8 тис. осіб або 5,1% від загальної кількості населення в Україні.

На кожний квадратний кілометр території припадає 87 осіб (в Україні – 76). По чисельності населення область займає шосте місце серед областей України після Донецької, Дніпропетровської, Харківської, Львівської та Одеської.

Область багата на високоякісне вугілля, запаси якого складають понад 14,5 млрд т, з них коксівного – 3,8 млрд т, антрациту – 4,2 млрд т. У багатьох районах поширені природні будівельні матеріали: щебінь, пісок, глина, вапно, крейда, гіпс, камінь, вапняк, піщаник. Є родовища природного газу, поклади золота, срібла, поліметалів, джерела мінеральних вод.

За балансовою вартістю мінеральної сировини Луганщина посідає 2-3 місце в Україні (разом із Дніпропетровською областю після Донецької), але в основному це вугілля. Тут розвідані та експлуатуються 15 родовищ природного газу.

В області також є понад 120 придатних для експлуатації родовищ нерудної сировини.

Ландшафт Луганської області степовий. Поверхня області являє собою горбисту рівнину, що поширюється від долини Сіверського Дінця на північ і на південь, де розташовується Донецький кряж. Ґрунт родючий, здебільшого чорнозем, 71,6 % земель області сільськогосподарського призначення, з них 65,9 % – ріллі. Лісів та інших лісовкритих площ близько 12,9 % території області.



**Рис.2. Карта Луганської області**

Клімат області помірно континентальний. Середня температура найтеплішого місяця (липня) складає  $+20^{\circ}\text{C}$ , а найхолоднішого місяця (січня)  $-11,6^{\circ}\text{C}$ . Ландшафт Луганської області – степовий. Ґрунти родючі, головним чином, чорнозем. Більша частина земель зорана; цілинна рослинність збереглася лише на схилах ярів, балок, в річних долинах та Стрілецькому заповідному степу.

Клімат області помірно-континентальний – з холодними малосніжними зимами та спекотним посушливим літом. Середньомісячна температура повітря у січні 2008р. становила  $-6,8^{\circ}\text{C}$ , у липні –  $+22,7^{\circ}\text{C}$ . Річна кількість опадів у 2008р. складала 397,6 мм.

На території області протікає 122 річки, найбільша з яких – Сіверський Донець (протяжність на території області 265 км), розташовано близько 60 озер, 320 водоймищ і ставків.

Область багата різноманітними корисними копалинами, але найбільше значення мають поклади високоякісного вугілля. На території області є родовища природного газу, поліметалевих руд та кольорових металів. Луганщина має промислові запаси будівельних матеріалів: крейди, вапна, мергелю, гіпсу, будівельних глин, піску, щебілки.

Одним із основних природних багатств області є запаси столових та бальнеологічних мінеральних вод.

### ***Загальна характеристика економіки***

Луганська область має значний економічний потенціал і входить у п'ятірку найбільш міцних промислово-економічних регіонів України. Її частка в загальноукраїнському обсязі валової доданої вартості складає 4,5 %. На її території зосереджено 4,6 % основних фондів України, 5 % трудових ресурсів.

**Таблиця 3. Населення за економічною активністю Луганська область (у віці 15–70 років; тис.)**

	2000	2005	2006	2007	2008
<b>Економічно активне населення</b>	<b>1135,3</b>	<b>1143,2</b>	<b>1137,0</b>	<b>1142,3</b>	<b>1144,0</b>
працездатного віку	1068,1	1066,7	1068,5	1066,5	1068,6
старше працездатного віку	67,2	76,5	68,5	75,8	75,4
<b>Зайняті</b>	<b>1008,3</b>	<b>1054,4</b>	<b>1054,6</b>	<b>1066,7</b>	<b>1068,8</b>
працездатного віку	942,3	978,7	986,1	990,9	993,4
старше працездатного віку	66,0	75,7	68,5	75,8	75,4

Вигідне географічне розташування, близькість джерел сировини і ринків збуту продукції, багатогалузева промисловість, розвинена мережа транспортних комунікацій, висока густина населення додають області незаперечні переваги перед іншими регіонами країни.

Провідна роль в економіці регіону належить промисловості, питома вага якої в обсязі валового суспільного продукту складає три чверті.

Промисловість області – це багатогалузевий комплекс, де лідирує переробна промисловість. Частка продукції, яка вироблена підприємствами переробної промисловості, у загальному обсязі складає понад 93,4 %. Переробна промисловість представлена підприємствами з виробництва коксу та продуктів нафтопереробки, машинобудування, хімічної, нафтохімічної, харчової, целюлозно-паперової, легкої та промисловості будівельних матеріалів.

Продукція луганських підприємств відома в багатьох регіонах України та за кордоном, неодноразово отримували міжнародні нагороди за якість.

В Луганській області сформувалося три великі промислові вузли. Спеціалізацію Луганського вузла визначають підприємства машинобудування, металообробки і легкої промисловості; Алчевсько-Стахановського – підприємства вугільної, металургійної і машинобудівної; Лисичансько – Рубіжансько - Северодонецького – підприємства хімічної та нафтохімічної промисловості.

#### **Провідними підприємствами в окремих галузях є:**

*У виробництві коксу і продуктів нафтоперероблення:* ВАТ "Алчевськкокс", ЗАТ "ЛИНІК"

*У машинобудуванні:* ВАТ ДХК "Луганськтепловоз" ,ЗАТ"Краснодонський завод „Автоагрегат", ВАТ "Краснолуцький машинобудівний завод" ,ВАТ "Первомайський електромеханічний завод" ,ВАТ "Стахановський вагонобудівний завод" ,Консорціум "Укрбат" ,ЗАТ "Луганський машинобудівний завод" ,ЗАТ "Первомайський механічний завод" ,ЗАТ "Термо" ,ВАТ "Кіровський завод Центрокуз" та ін.

*У металургії:* ВАТ "Алчевський металургійний комбінат" ,Алчевський коксохімічний завод, ВАТ "Стахановський завод феросплавів" , ЗАТ "Луганський трубний завод" , СП "Інтерсплав" .

*У хімії:* ЗАТ “Северодонецьке об'єднання "Азот", Рубіжанський казенний завод "Зоря", ТОВ „Рубіжанський "Краситель", ВАТ "Склопластик", ВАТ " Лисичанський завод гумово технічних виробів" , ВАТ "Лиссода".

## **2. НАСЕЛЕННЯ**

### **2.1. ЗАГАЛЬНА ДЕМОГРАФІЧНА СИТУАЦІЯ В РЕГІОНІ**

Таблиця 4. Кількість наявного населення(на 1 січня; тис.)

	1991	1996	2001	2006	2007	2008	2009
Луганська область	2871,1	2785,4	2589,8	2409,1	2381,9	2355,4	2331,8
Північно-Західний субрегіон	425,1	415,3	387,5	362,5	359,1	355,4	352,6
Лисичанськ	149,3	144,1	135,4	127,1	125,8	124,7	123,8
Рубіжне	75,0	74,4	66,6	63,1	62,7	62,2	61,8
Сєверодонецьк	142,1	140,4	132,2	125,3	124,5	123,4	122,6
Кремінський район	58,7	56,4	53,3	47,0	46,1	45,1	44,4

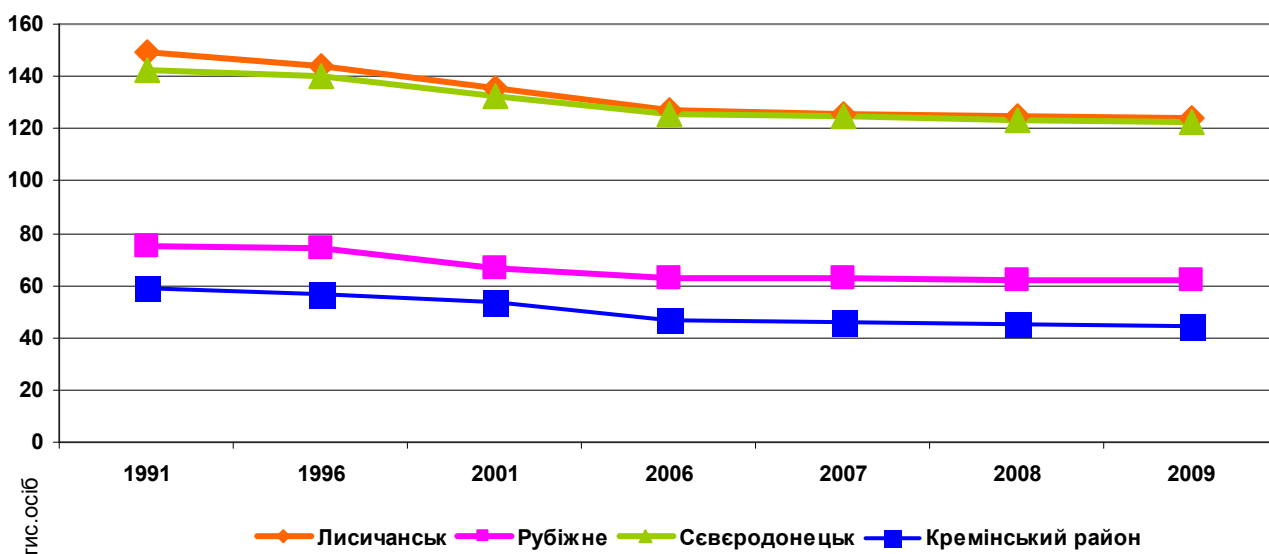


Рис.3. Кількість наявного населення

Таблиця 5. Розподіл постійного населення за основними віковими групами (на 1 січня 2009р.)

	Кількість населення, осіб	У тому числі у віці			Відсотків до всього населення, у віці		
		молод-шому за праце-здатний	праце-здатному	старшому за праце-здатний	молод-шому за праце-здатний	праце-здатному	старшому за праце-здатний
Луганська область	2327197	298013	1429086	600098	12,8	61,4	25,8
Північно-Західний субрегіон	352897	46070	216060	90731	52,6	242,8	104,6
Лисичанськ	123721	16416	76525	30780	13,3	61,8	24,9
Рубіжне	62085	8281	38670	15134	13,3	62,3	24,4
Сєверодонецьк	122952	15459	75706	31787	12,6	61,6	25,8
Кремінський район	44139	5914	25195	13030	13,4	57,1	29,5

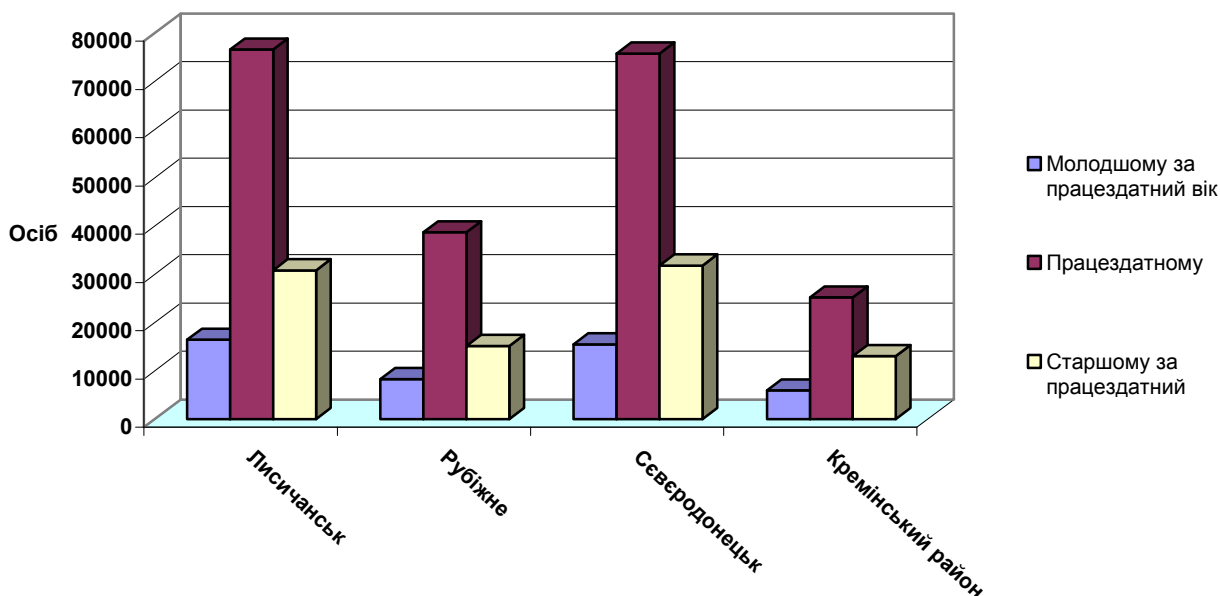


Рис. 4. Розподіл постійного населення за основними віковими групами

Таблиця 6. Розподіл постійного населення за статтю (осіб)

	2002 <sup>1</sup>		2009 <sup>1</sup>		На 1000 жінок припадає чоловіків	
	чоловіки	жінки	чоловіки	жінки	2002 <sup>1</sup>	2009 <sup>1</sup>
Луганська область	1167914	1372277	1062672	1264525	851	840
Північно-Західний субрегіон	172844	207598	159204	193693	3333	3295
Лисичанськ	60657	72483	55940	67781	837	825
Рубіжне	29467	36097	27716	34369	816	806
Северодонецьк	58966	71081	55322	67630	830	818
Кремінський район	23754	27937	20226	23913	850	846

<sup>1</sup> за переписом на 5 грудня 2001 р.

<sup>2</sup> на 1 січня

Таблиця 7. Загальні коефіцієнти народжуваності, смертності та природного приросту населення у 2008р. (на 1000 наявного населення)

	Кількість народжених			Кількість померлих			Природний приріст населення		
	усього	у міських поселеннях	у сільській місцевості	усього	у міських поселеннях	у сільській місцевості	усього	у міських поселеннях	у сільській місцевості
Луганська область	9,5	9,6	8,8	18,0	17,6	20,9	-8,5	-8,0	-12,1
Лисичанськ	9,7	9,7	х	17,2	17,2	х	-7,5	-7,5	х
Рубіжне	9,4	9,4	х	16,9	16,9	х	-7,5	-7,5	х
Северодонецьк	9,1	9,1	9,7	14,6	14,5	27,6	-5,5	-5,4	-17,9
Кремінський	9,0	9,5	8,2	23,2	20,9	26,6	-14,2	-11,4	-18,4

Таблиця 8. Природний приріст населення

	1990	1995	2000	2005	2006	2007	2008
<b>Осіб</b>							
<b>Луганська область</b>	<b>-1793</b>	<b>-25291</b>	<b>-29975</b>	<b>-26498</b>	<b>-22739</b>	<b>-21697</b>	<b>-19922</b>
Лисичанськ	-187	-1358	-1589	-1451	-1276	-1104	-935
Рубіжне	184	-346	-631	-601	-458	-445	-462
Северодонецьк	648	-501	-985	-989	-765	-801	-672
Кремінський	-241	-657	-806	-772	-699	-712	-639

Таблиця 9. Кількість пенсіонерів, які перебували на обліку в органах Пенсійного фонду (на 1 січня)

	2001	2005	2006	2007	2008	2009
<b>Луганська область</b>	<b>815318</b>	<b>766813</b>	<b>764259</b>	<b>753040</b>	<b>744301</b>	<b>738049</b>
<b>Північно-Західний субрегіон</b>	<b>124198</b>	<b>118812</b>	<b>119026</b>	<b>117952</b>	<b>116868</b>	<b>116142</b>
Лисичанськ	45528	41194	40971	40565	40218	40041
Рубіжне	20966	21099	21103	20934	20659	20473
Северодонецьк	39490	39798	40399	40260	40154	40026
Кремінський	18214	16721	16553	16193	15837	15602

## 2.2. МІГРАЦІЯ НАСЕЛЕННЯ

Таблиця 10. Міграція населення у 2008р.

	Внутрішньорегіональна міграція			Міждержавна міграція		
	осіб			осіб		
	число прибулих	число вибулих	сальдо міграції	число прибулих	число вибулих	сальдо міграції
<b>Луганська область</b>	<b>26979</b>	<b>26979</b>	<b>x</b>	<b>1548</b>	<b>1997</b>	<b>-449</b>
Лисичанськ	878	712	166	80	73	7
Рубіжне	634	497	137	68	42	26
Северодонецьк	1243	1190	53	122	125	-3
Кремінський	573	650	-77	42	50	-8

Продовження табл.

	Міжрегіональна міграція			Міграція з країнами СНД		
	осіб			осіб		
	число прибулих	число вибулих	сальдо міграції	число прибулих	число вибулих	сальдо міграції
<b>Луганська область</b>	<b>7169</b>	<b>10350</b>	<b>-3181</b>	<b>1435</b>	<b>1870</b>	<b>-435</b>
Лисичанськ	550	661	-111	77	71	6
Рубіжне	230	345	-115	63	37	26
Северодонецьк	474	665	-191	116	107	9
Кремінський	181	251	-70			

Сальдо міграції – різниця між кількістю прибулих на дану територію та кількістю вибулих за її межі.

Внутрішньорегіональна міграція – міграція населення, яка відбувається у межах області.

Міжрегіональна міграція – міграція населення з одного регіону в інший у межах України.

Міждержавна міграція – вибуття населення за межі України або прибуття до України з інших країн

### 3. ЖИТЛОВЕ ГОСПОДАРСТВО

**Таблиця 11. Житловий фонд** (тис.м<sup>2</sup> загальної площі)

	1990	1995	2000	2005 <sup>1</sup>	2006 <sup>1</sup>	2007 <sup>1</sup>	2008 <sup>1</sup>
<b>Луганська область житловий фонд всього</b>	<b>52706,9</b>	<b>54058,0</b>	<b>54778,0</b>	<b>56787,6</b>	<b>55152,4</b>	<b>55231,5</b>	<b>55429,2</b>
<b>Міський житловий фонд Луганська область</b>	<b>45225,5</b>	<b>46396,0</b>	<b>46870,0</b>	<b>48942,4</b>	<b>47265,2</b>	<b>47380,9</b>	<b>47615,4</b>
<b>Північно-Західний субрегіон міський житловий фонд</b>	<b>7786,8</b>	<b>8024</b>	<b>8264,2</b>	<b>8516,8</b>	<b>8551,5</b>	<b>8550,7</b>	<b>8509</b>
Лисичанськ	2723,9	2728,0	2938,0	2960,9	2997,5	2962,4	2971,1
Рубіжне	1486,3	1442,0	1458,3	1518,4	1527,4	1571,3	1521,5
Сєверодонецьк	2369,6	2625,0	2590,9	2731,1	2718,8	2709,3	2705,6
Кремінський район	1207,0	1229,0	1277,0	1306,4	1307,8	1307,7	1310,8
<b>Північно-Західний субрегіон сільський житловий фонд</b>	<b>567,1</b>	<b>577</b>	<b>595,2</b>	<b>596,3</b>	<b>595,3</b>	<b>590,4</b>	<b>589,4</b>
Сєверодонецьк	21,2	24,0	37,3	39,2	39,5	39,4	39,6
Кремінський район	545,9	553,0	557,9	557,1	555,8	551,0	549,8

<sup>1</sup>До загальної площі житлового фонду включено дані підприємств-банкрутів та тих, що повністю припинили діяльність.

Забезпеченість населення житлом по Луганській області у середньому на одну особу становить станом на 2008 рік 23,4 м<sup>2</sup> загальної площі (по Україні — 23,0). У всіх територіальних одиницях регіону забезпеченість населення житлом знаходиться близько до середньообласного і середньоукраїнського рівня або дещо перевищує його.

**Таблиця 12. Забезпеченість населення житлом** (у середньому на одну особу; м<sup>2</sup> загальної площі)

	1990			1995			2000		
	усього	у міських поселеннях	у сільській місцевості	усього	у міських поселеннях	у сільській місцевості	усього	у міських поселеннях	у сільській місцевості
<b>Луганська область</b>	<b>18,4</b>	<b>18,2</b>	<b>19,4</b>	<b>19,4</b>	<b>19,3</b>	<b>20,2</b>	<b>21,1</b>	<b>20,9</b>	<b>22,1</b>
Лисичанськ	18,2	18,2	–	18,9	18,9	–	21,8	21,8	–
Рубіжне	19,9	19,9	–	19,4	19,4	–	21,1	21,1	–
Сєверодонецьк	16,6	16,6	26,5	18,6	18,5	30,0	19,3	19,2	31,1
Кремінський район	20,8	20,0	21,8	22,1	21,0	23,2	24,7	23,9	25,9

Продовження табл.

	2005			2006		
	усього	у міських поселеннях	у сільській місцевості	усього	у міських поселеннях	у сільській місцевості
<b>Луганська область</b>	<b>23,2</b>	<b>23,1</b>	<b>23,7</b>	<b>22,8</b>	<b>22,6</b>	<b>24,2</b>
Лисичанськ	22,9	22,9	–	23,4	23,4	–
Рубіжне	23,4	23,4	–	23,8	23,8	–
Сєверодонецьк	21,2	21,1	32,5	21,2	21,1	32,6
Кремінський район	27,9	27,6	28,3	28,5	28,2	28,9

	2007			2008		
	усього	у міських поселеннях	у сільській місцевості	усього	у міських поселеннях	у сільській місцевості
<b>Луганська область</b>	<b>23,1</b>	<b>22,8</b>	<b>24,5</b>	<b>23,4</b>	<b>23,2</b>	<b>24,8</b>
Лисичанськ	23,3	23,3	–	23,6	23,6	–
Рубіжне	24,7	24,7	–	24,0	24,0	–
Сєвєродонецьк	21,4	21,3	31,9	21,5	21,4	30,8
Кремінський район	29,1	28,9	29,3	29,7	29,5	29,9

**Таблиця 13. Кількість квартир (одноквартирних будинків)**

	2000	2005	2006	2007	2008
<b>Луганська область</b>	<b>1083229</b>	<b>1117658</b>	<b>1081266</b>	<b>1083391</b>	<b>1080525</b>
<b>Північно-Західний субрегіон</b>	<b>163120</b>	<b>167894</b>	<b>168489</b>	<b>168370</b>	<b>167428</b>
Лисичанськ	60062	60608	61169	60421	60446
Рубіжне	28548	29408	29684	30450	29559
Сєвєродонецьк	49899	53150	52940	52815	52713
Кремінський район	24611	24728	24696	24684	24710

**Таблиця 14. Кількість квартир (одноквартирних будинків) у сільському житловому фонді**

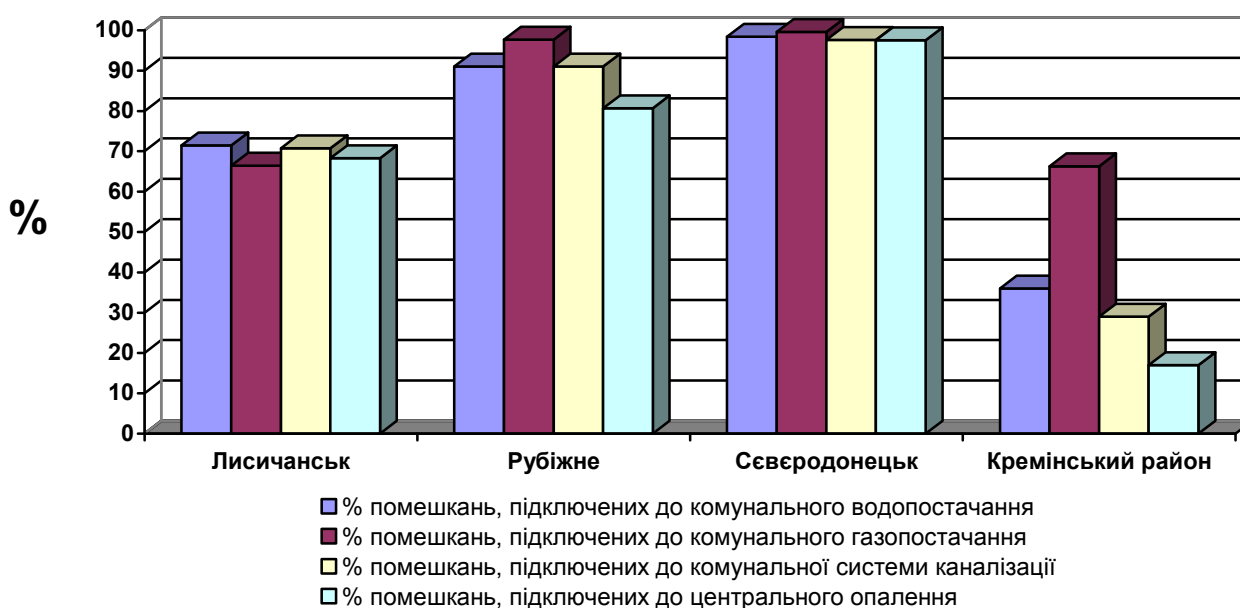
	2000	2005	2006	2007	2008
<b>Луганська область</b>	<b>159277</b>	<b>155568</b>	<b>155214</b>	<b>154597</b>	<b>153322</b>
<b>Північно-Західний субрегіон</b>	<b>12590</b>	<b>12455</b>	<b>12404</b>	<b>12325</b>	<b>12285</b>
Сєвєродонецьк	855	854	854	853	852
Кремінський	11735	11601	11550	11472	11433

**Таблиця 15. Обладнання житлового фонду в Луганській області**

	2008
	міських поселеннях
<b>Питома вага загальної житлової площі, обладнаної:</b>	
водопроводом	<b>67,2</b>
каналізацією	<b>65,6</b>
опаленням	<b>62,8</b>
газом	<b>59,7</b>
гарячим водопостачанням	<b>38,4</b>
ваннами	<b>61,4</b>
підлоговими електроплитами	<b>0,7</b>

**Таблиця 16. Обладнання житлового фонду Північно-Західний субрегіон.**

	Лисичанськ	Рубіжне	Сєвєродонецьк	Кремінський район
% помешкань, підключених до комунального водопостачання	71,50	91,00	98,4	36
% помешкань, підключених до комунального газопостачання	66,46	97,7	99,6	66,3
% помешкань, підключених до комунальної системи каналізації	70,77	91,00	97,6	29
% помешкань, підключених до центрального опалення	68,31	80,70	97,5	17



**Рис. 5. Рівень забезпеченості населення комунальними послугами, %**

**Таблиця 17. Введення в експлуатацію житла ( $m^2$  загальної площі)**

	2000	2005	2006	2007	2008
Луганська область	180602	252816	228235	259146	249287
Північно-Західний субрегіон	21772	35202	29885	26974	30221
Лисичанськ	9328	9583	6114	5498	7017
Рубіжне	4079	4073	2787	1802	3050
Сєвєродонецьк	3782	7792	10829	10840	12470
Кремінський район	4583	13754	10155	8834	7684

У 2008 році в Північно-Західному субрегіоні введено в експлуатацію житлових будинків загальною площею 30,2 тис.  $m^2$ , з них у індивідуальних житлових будинках — 24,0 тис.  $m^2$ . Все житло, яке введено в експлуатацію на території м.Рубіжного, м.Лисичанська та Кремінського району є індивідуальним житлом. Це свідчить про те що у цих населених пунктах не здійснюється будівництво багатоквартирних будинків.

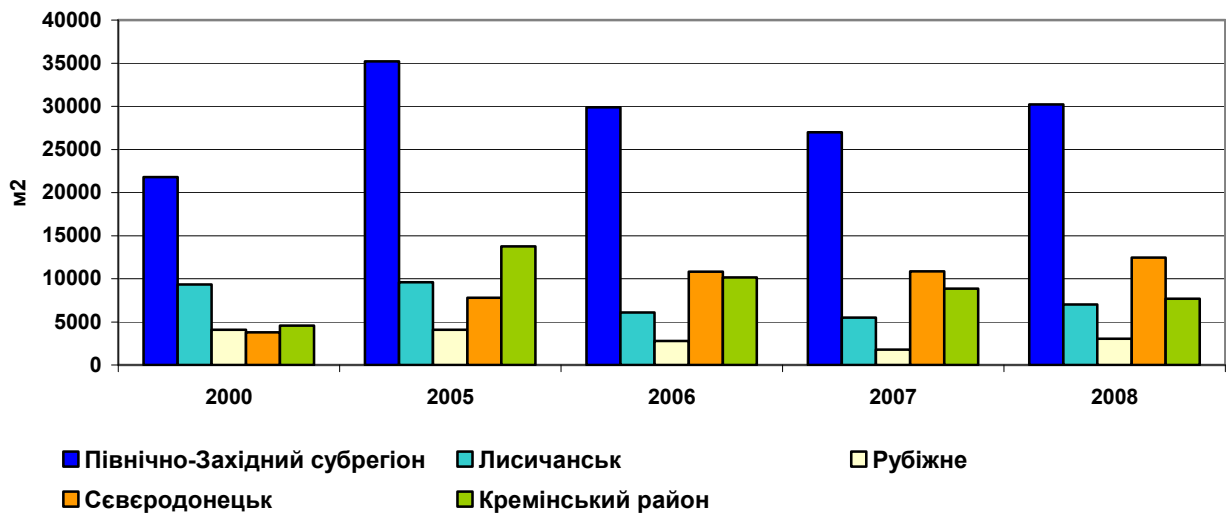


Рис. 6. Введення в експлуатацію житла м<sup>2</sup> загальної площі

Таблиця 18. Введення в експлуатацію індивідуальних житлових будинків (м<sup>2</sup> загальної площі)

	2000	2005	2006	2007	2008
Луганська область	146706	217551	203093	227448	208875
Північно-Західний субрегіон	12126	26637	23587	23973	24072
Лисичанськ	4387	5037	6114	5498	4956
Рубіжне	1430	1571	1628	1802	3050
Сєвєродонецьк	1726	6275	5690	7839	8382
Кременський район	4583	13754	10155	8834	7684

Таблиця 19. Інвестиції в основний капітал у житлове будівництво (у фактичних цінах; тис.грн.)

	2000	2005	2006	2007	2008
Луганська область	68062	181727	264934	402081	460006
Північно-Західний субрегіон	12162	18096	28284	44082	84306
Лисичанськ	5771	1936	5473	5723	5005
Рубіжне	1518	3051	2733	2368	5182
Сєвєродонецьк	2521	6713	14836	30136	67234
Кременський	2352	6396	5242	5855	6885

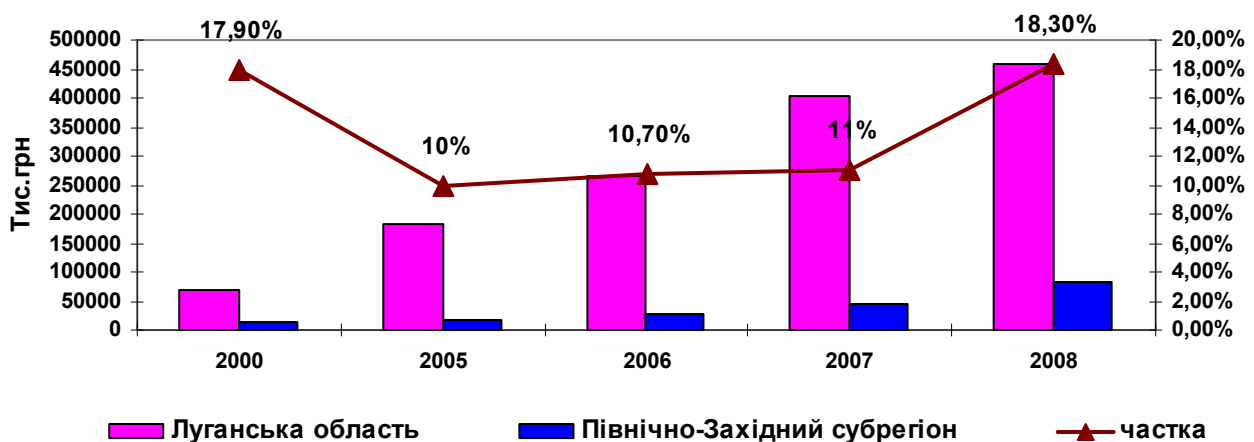
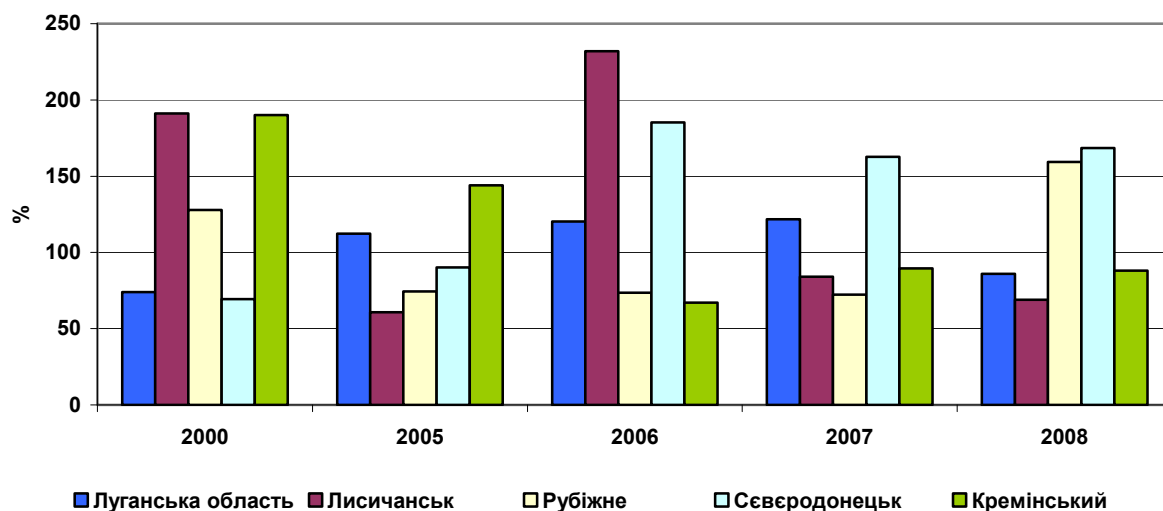


Рис. 7. Інвестиції в основний капітал в житловому будівництві

**Таблиця 20. Індекси інвестицій в основний капітал у житлове будівництво** (відсотків до попереднього року)

	2000	2005	2006	2007	2008
Луганська область	74,0	112,2	120,3	121,7	86,1
Лисичанськ	191,1	60,7	232,0	84,1	68,9
Рубіжне	127,9	74,4	73,6	72,3	159,4
Северодонецьк	69,3	90,1	185,2	162,8	168,4
Кремінський	190,0	144,1	67,0	89,6	88,2



**Рис. 8. Індекси інвестицій в основний капітал у житлове будівництво, %**

## ЗАЙНЯТІСТЬ І ДОХОДИ

### 4.1. ЕКОНОМІЧНО АКТИВНЕ НАСЕЛЕННЯ

Проаналізувавши стан зайнятості в Північно-Західному субрегіоні за останні 13 років спостерігається тенденція значного зменшення рівня зайнятості з 154,7 тис. чол. в 1995 році до 88,9 тис. чол. в 2008 році.

**Таблиця 21. Середньорічна кількість найманих працівників<sup>1</sup> (тис.)**

	1995 <sup>2</sup>	2000	2005	2006	2007	2008
Луганська область	1008,2	711,6	604,4	596,8	586,2	583,9
Північно-Західний субрегіон	154,7	112,2	93,9	90,6	89,3	88,9
Лисичанськ	60,0	42,8	35,3	34,0	34,6	34,9
Рубіжне	28,8	19,7	15,1	13,8	12,7	12,4
Северодонецьк	53,2	38,9	36,4	35,9	35,4	35,1
Кремінський район	12,7	10,8	7,1	6,9	6,6	6,5

<sup>1</sup> Тут без найманих працівників статистично малих підприємств та зайнятих у фізичних осіб-підприємців.

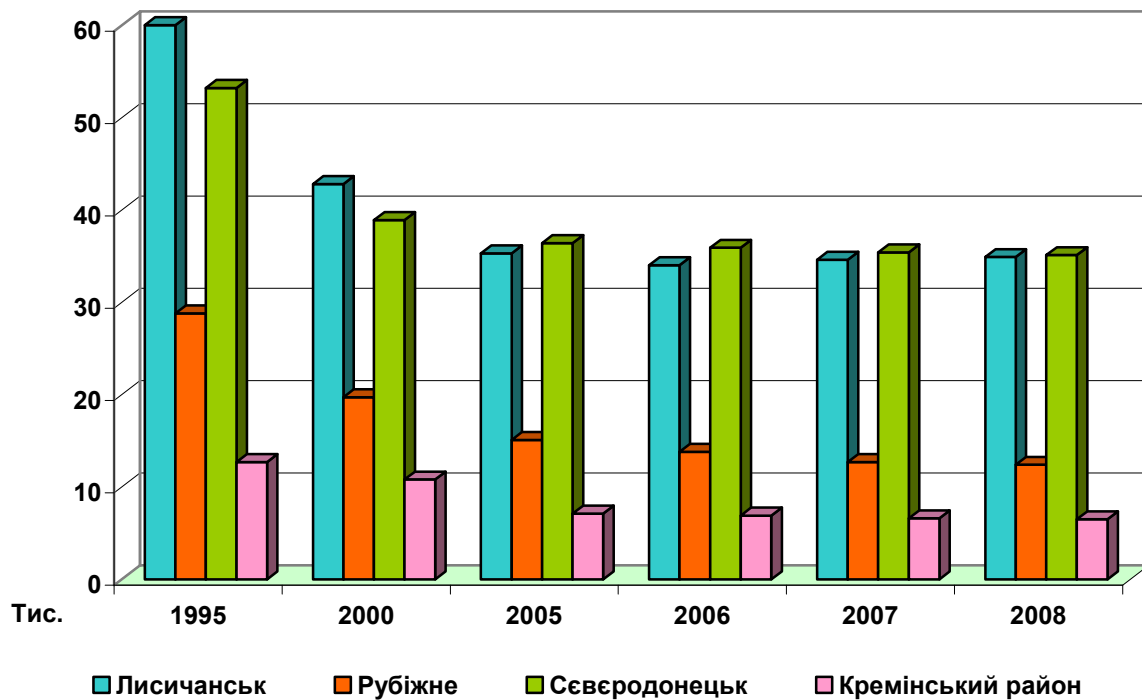


Рис. 9. Середньорічна кількість найманих працівників

На протязі 2003-2008 років найбільший рівень зайнятості спостерігався у промисловості. Найменший показник зайнятості спостерігається в сфері готельного та ресторанного господарства.

Таблиця 22. Підготовка та підвищення кваліфікації кадрів у 2008р.<sup>1</sup>

	Навчались новим професіям			Підвищили кваліфікацію		
	усього, осіб	відсотків до облікової кількості штатних працівників	у тому числі жінки, осіб	усього, осіб	відсотків до облікової кількості штатних працівників	у тому числі жінки, осіб
Луганська область	25345	4,4	5935	61814	10,6	23876
Лисичанськ	2713	8,0	389	5683	16,8	1642
Рубіжне	781	6,4	232	2109	17,4	776
Сєверодонецьк	1458	4,2	463	4687	13,4	2146
Кремінський район	66	1,1	17	444	7,1	302

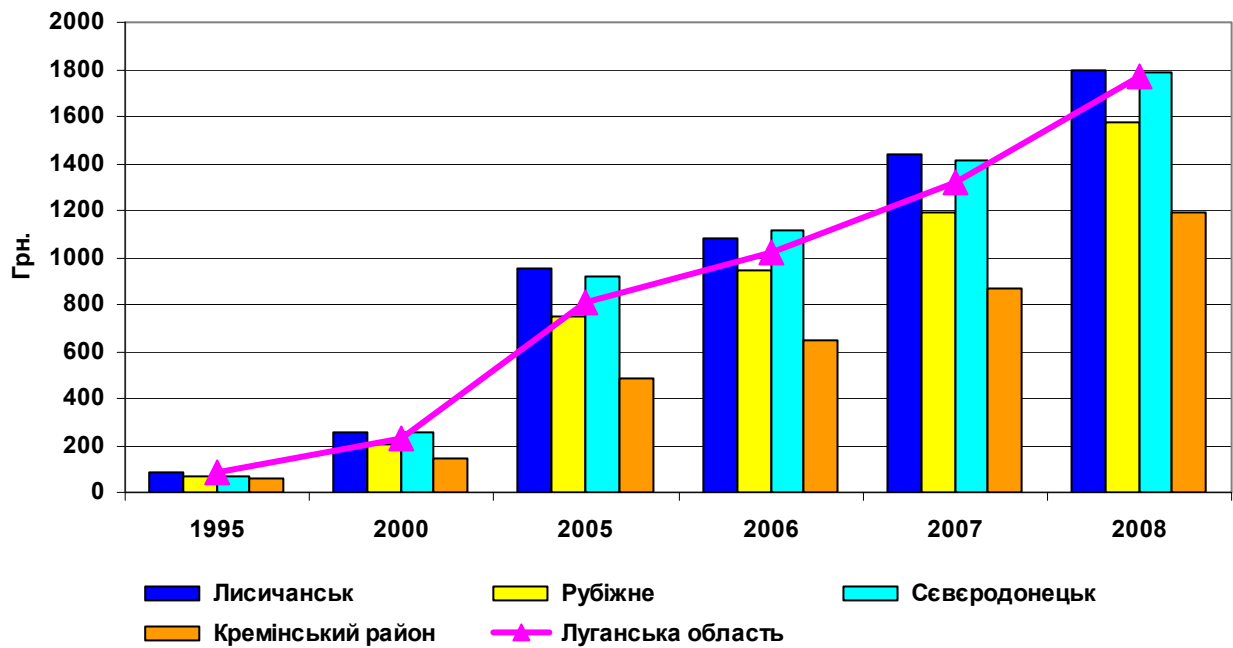
<sup>1</sup> Тут без найманих працівників статистично малих підприємств та зайнятих у фізичних осіб-підприємців.

#### 4.2. РІВЕНЬ ЗАРОБІТНОЇ ПЛАТИ

Середня заробітна плата по Північно-Західному субрегіону постійно зростає і у 2008 році в порівнянні з 2000 роком виросла майже у 7 разів. Аналогічна ситуація спостерігається в області і в цілому по країні. Абсолютний показник розміру середньомісячної заробітної плати у 2008 році по м. Рубіжне, Лисичанськ та Сєверодонецьк знаходиться на однаковому рівні, а в Кремінському районі стабільно нижчий..

Таблиця 23. Середньомісячна номінальна заробітна плата найманих працівників<sup>1</sup> (грн.)

	1995	2000	2005	2006	2007	2008	
						грн.	відсотків до 2007
Луганська область	82	232	805	1022	1323	1769	133,7
Лисичанськ	86	258	954	1079	1440	1797	124,9
Рубіжне	65	203	748	941	1191	1578	132,5
Сєверодонецьк	70	253	919	1113	1410	1788	126,8
Кремінський район	62	146	488	650	867	1192	137,6



**Рис. 10. Середньомісячна номінальна заробітна плата найманих працівників**

Темпи зростання розміру заробітної плати відповідають загальнодержавним. Показник середньої заробітної плати працівників Сєвєродонецька стабільно вище середнього показника по Луганській області і нижче показника по Україні. Показник середньої зарплати працівників Рубіжного стабільно дещо нижчі показників по Луганській області та Україні. Показник середньої зарплати працівників Лисичанська стабільно вищі показників по Луганській області та Україні, а показники середньої зарплати працівників Кремінського району стабільно значно нижчі відповідних показників по Луганській області та Україні.

#### 4.3. БЕЗРОБІТТЯ

Рівень безробіття у відсотках до економічно активного населення працездатного віку в м. Лисичанськ з 2003 по 2008 роки стабільно нижчий відповідного показника по Луганській області та Україні. Рівень безробіття у відсотках до економічно активного населення працездатного віку по м. Рубіжне й Кремінському району стабільно вище за рівень відповідних показників по Луганській області та Україні. Рівень безробіття у відсотках до економічно активного населення працездатного віку по м. Сєвєродонецьк тримається на рівні середнього показника по Луганській області та стабільно нижчий показника по Україні.

**Таблиця 24. Рівень зареєстрованого безробіття<sup>1</sup> (на кінець року; відсотків)**

	2004	2005	2006	2007	2008
Луганська область	2,5	2,3	2,2	1,8	2,4
Лисичанський МЦЗ	1,8	1,8	1,8	1,3	1,8
Рубіжанський МЦЗ	4,7	4,7	4,3	4,4	4,3
Сєвєродонецький МЦЗ	3,0	2,4	2,2	1,7	2,5
Кремінський РЦЗ	4,0	3,7	3,2	3,0	4,2

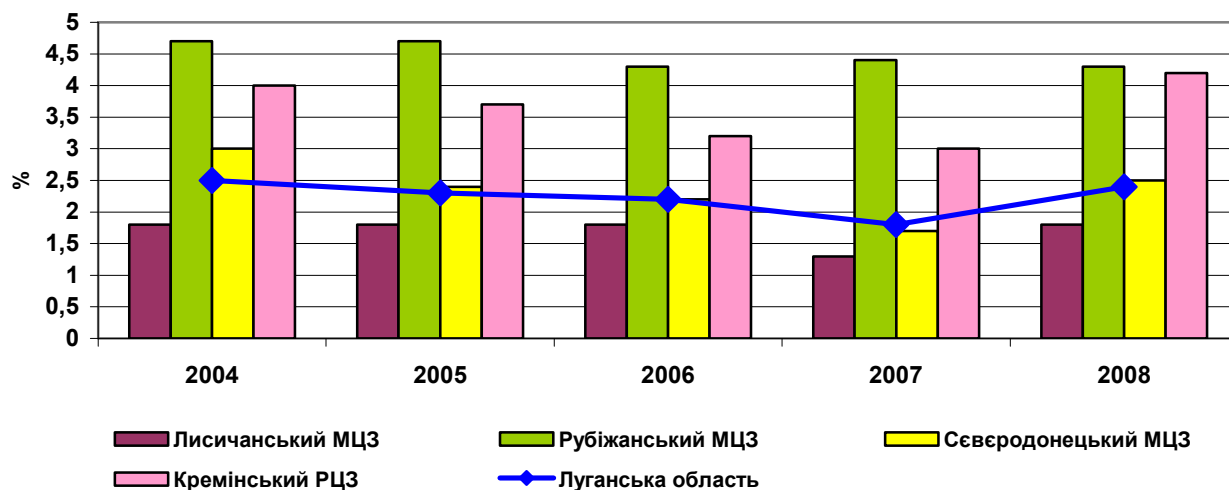


Рис. 11. Динаміка рівня безробіття.

Таблиця 25. Вивільнення працівників

	2005		2006	
	осіб	відсотків до передбачених обсягів	осіб	відсотків до передбачених обсягів
<b>Луганська область</b>	<b>6933</b>	<b>39,3</b>	<b>7022</b>	<b>29,9</b>
Лисичанський МЦЗ	827	66,9	556	12,7
Рубіжанський МЦЗ	309	52,5	464	41,2
Севєродонецький МЦЗ	515	57,0	443	50,6
Кремінський РЦЗ	140	31,0	147	56,8

Продовження табл.

	2007		2008	
	осіб	відсотків до передбачених обсягів	осіб	відсотків до передбачених обсягів
<b>Луганська область</b>	<b>6117</b>	<b>31,6</b>	<b>6131</b>	<b>29,5</b>
Лисичанський МЦЗ	105	22,0	320	41,4
Рубіжанський МЦЗ	918	58,4	255	32,6
Севєродонецький МЦЗ	177	32,7	465	57,1
Кремінський РЦЗ	58	28,2	23	19,5

Таблиця 26. Попит та пропозиція робочої сили на ринку праці (на кінець року; осіб)

	Кількість зареєстрованих громадян, не зайнятих трудовою діяльністю				Потреба підприємств у працівниках на заміщення вільних робочих місць			
	2005	2006	2007	2008	2005	2006	2007	2008
<b>Луганська область</b>	<b>35071</b>	<b>33406</b>	<b>27190</b>	<b>35938</b>	<b>9266</b>	<b>7168</b>	<b>1765</b>	<b>2204</b>
Лисичанський МЦЗ	1457	1464	1032	1447	535	352	102	79
Рубіжанський МЦЗ	1890	1759	1775	1735	144	147	48	32
Севєродонецький МЦЗ	1990	1723	1336	2097	440	249	84	212
Кремінський РЦЗ	1012	870	803	1111	106	33	18	8

Продовження табл..

	Навантаження на одне вільне робоче місце, вакансію			
	2005	2006	2007	2008
<b>Луганська область</b>	<b>4</b>	<b>5</b>	<b>15</b>	<b>16</b>
Лисичанський	3	4	10	18

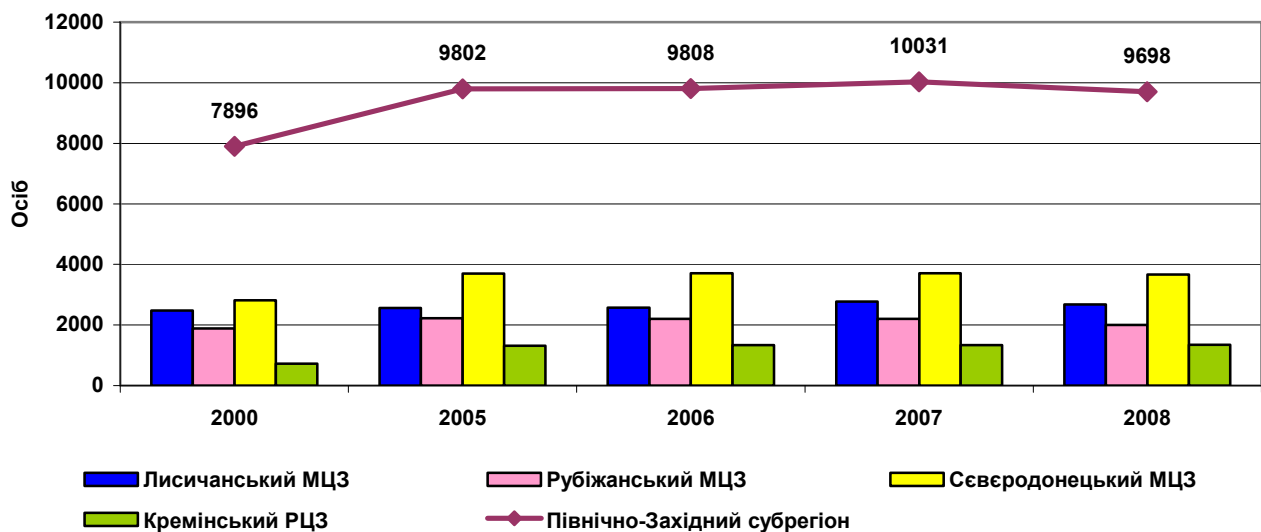
Рубіжанський	13	12	37	54
Севєродонецький	5	7	16	10
Кремінський	10	26	45	139

**Таблиця 27. Працевлаштування не зайнятих трудовою діяльністю громадян (осіб)**

	2000	2005	2006	2007	2008
<b>Луганська Область</b>	<b>28420</b>	<b>43893</b>	<b>44220</b>	<b>45731</b>	<b>45793</b>
<b>Північно-Західний субрегіон</b>	7896	9802	9808	10031	9698
Лисичанський МЦЗ	2479	2563	2571	2779	2680
Рубіжанський МЦЗ	1880	2227	2205	2203	2006
Севєродонецький МЦЗ	2820	3698	3702	3710	3666
Кремінський РЦЗ	717	1314	1330	1339	1346

Найбільшу частку серед зареєстрованих безробітних за рівнем освіти займають особи, які мають повну загальну середню освіту і професійно-технічну освіту. Спостерігається доволі високий рівень безробіття серед осіб що мають базову вищу освіту.

За останні два роки різко збільшилась кількість безробітних віком 18-27 років, що свідчить про неузгодженність ринків праці та освіти регіону, та про зростання вимог роботодавців щодо досвіду найманих робітників.



**Рис. 12. Працевлаштування громадян.**

## 5. ЕКОНОМІКА

### 5.1. РОЗВИТОК ВАЖЛИВИХ ГАЛУЗЕЙ ТА ЕКОНОМІЧНИХ СЕКТОРІВ

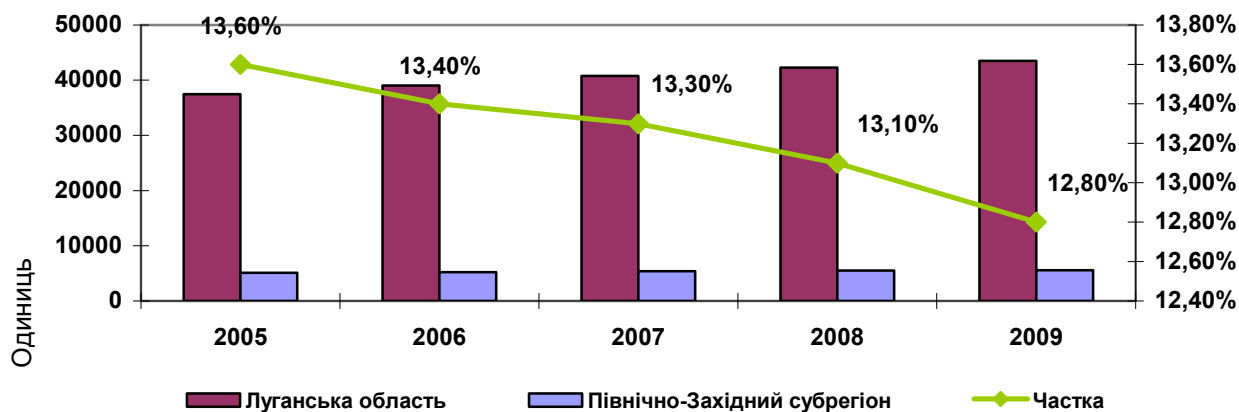
Північно-Західний субрегіон є промислово-аграрним регіоном, який має великий природно-ресурсний потенціал і сталі традиції промислового та сільськогосподарського виробництва.

За період з 2005 по 2009 роки кількість суб'єктів підприємницької діяльності у Північно-Західний субрегіоні збільшилася на 10 %. Зростання кількості суб'єктів підприємницької діяльності фізичних та юридичних осіб пояснюється розвитком підприємництва у регіоні. Як наслідок розвитку підприємництва - надходження до місцевих бюджетів від підприємницької діяльності постійно зростають.

Найбільша кількість суб'єктів господарювання зареєстровано на території Севєродонецької міської ради.

**Таблиця 28. Кількість суб'єктів Єдиного державного реєстру підприємств та організацій України (ЄДРПОУ) (на початок року)**

	2005	2006	2007	2008	2009
Луганська область	37443	39047	40791	42291	43470
Північно-Західний субрегіон	5094	5219	5428	5527	5580
Лисичанськ	1242	1263	1338	1386	1409
Рубіжне	707	736	743	759	764
Сєвєродонецьк	2526	2580	2670	2715	2709
Кремінський	619	640	677	667	698



**Рис. 13. Кількість суб'єктів ЄДРПОУ**



**Рис. 14. Структура суб'єктів ЄДРПОУ за видами економічної діяльності в Луганській області, % 2009р.**



Рис. 15. Структура суб'єктів господарської діяльності м. Лисичанськ 2008р.

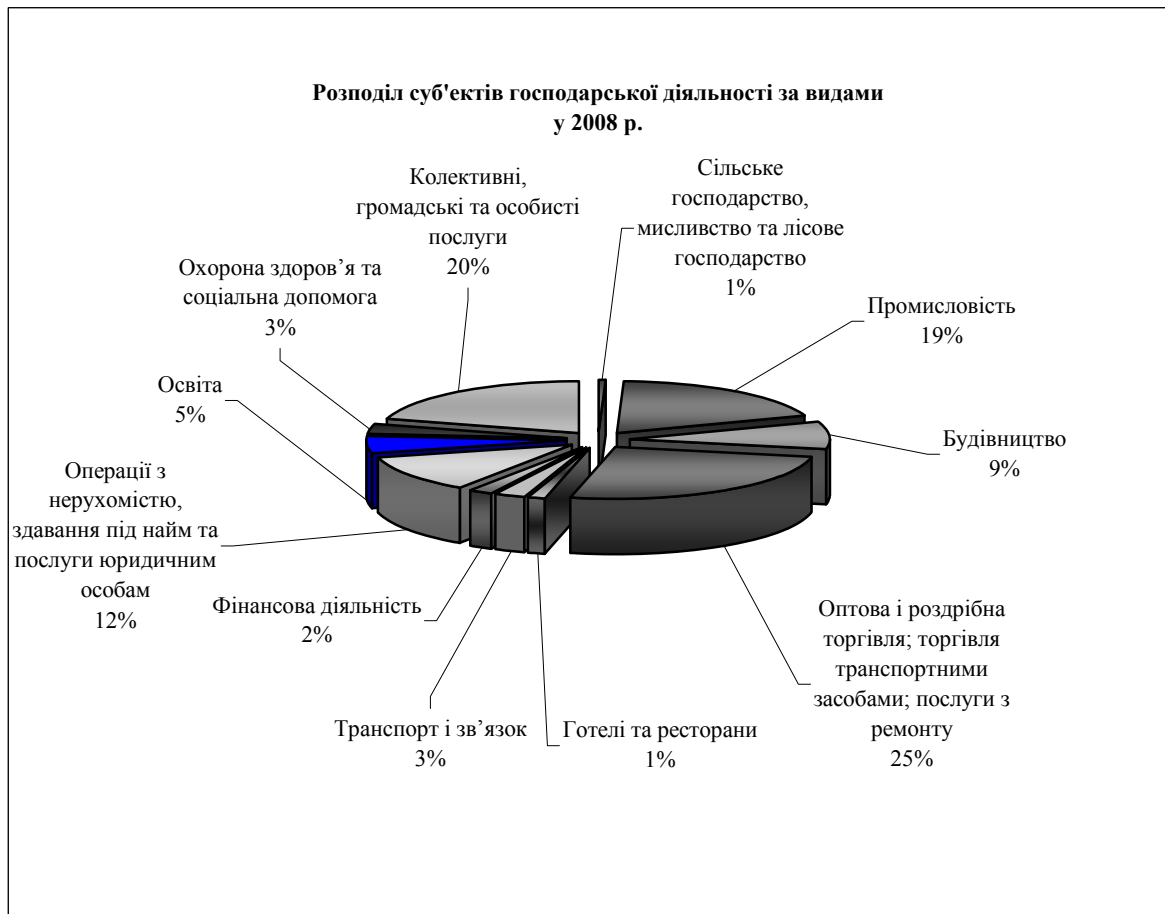


Рис. 16. Структура суб'єктів господарської діяльності м. Рубіжне 2008р.



Рис. 17. Структура суб'єктів господарської діяльності м. Сєвєродонецьк 2008р.

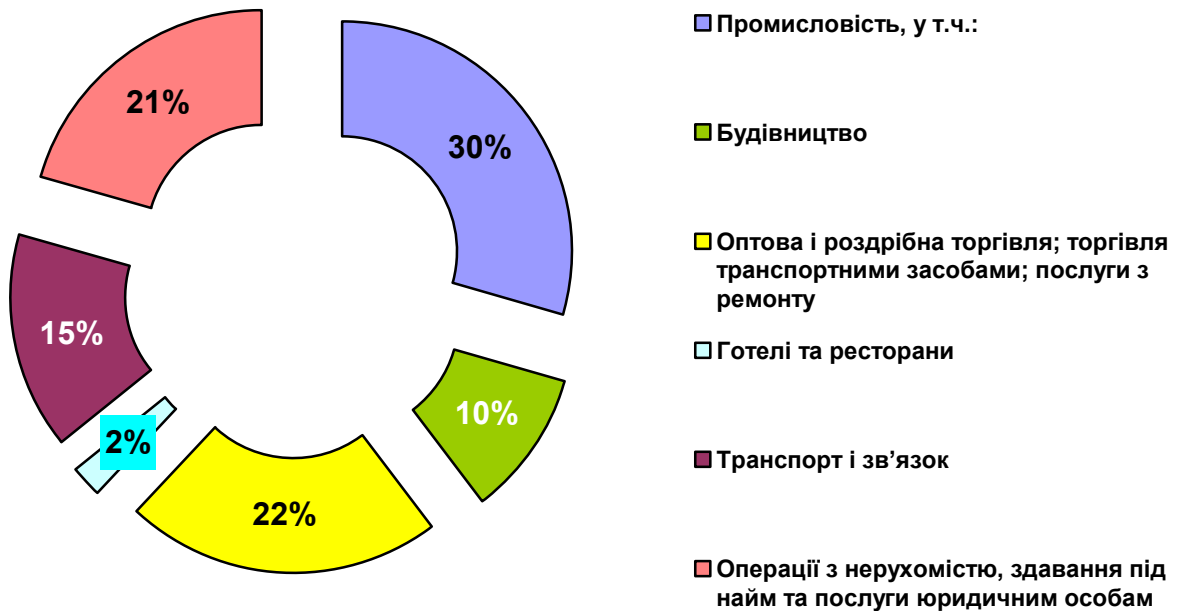


Рис. 18. Структура суб'єктів господарської діяльності Кременський район 2007р.

**Таблиця 29. Кількість суб'єктів ЄДРПОУ за видами економічної діяльності (на 1 січня 2009р.)**

	Усього	У тому числі					
		сільське господарство, мисливство, лісове господарство	рибальство, рибництво	добувна промисловість	переробна промисловість	виробництво та розподілення електроенергії, газу та води	будівництво
<b>Луганська область</b>	<b>43470</b>	<b>2841</b>	<b>26</b>	<b>526</b>	<b>4037</b>	<b>285</b>	<b>2937</b>
<b>Північно-Західний субрегіон</b>	5580	206	2	26	736	31	475
Лисичанськ	1409	8	1	17	164	7	125
Рубіжне	764	2	–	4	115	9	58
Сєверодонецьк	2709	18	–	3	375	9	264
Кремінський	698	178	1	2	82	6	28

*Продовження табл.*

	У тому числі				
	торгівля; ремонт автомобілів, побутових виробів та предметів особистого вжитку	діяльність готелів та ресторанів	діяльність транспорту та зв'язку	фінансова діяльність	операції з нерухомим майном, оренда, інжиніринг та надання послуг підприємцям
<b>Луганська область</b>	<b>11665</b>	<b>440</b>	<b>1122</b>	<b>701</b>	<b>3816</b>
<b>Північно-Західний субрегіон</b>	1577	63	136	98	523
Лисичанськ	462	11	40	28	108
Рубіжне	173	8	17	13	80
Сєверодонецьк	862	35	72	45	305
Кремінський район	80	9	7	12	30

*Продовження табл.*

	У тому числі			
	державне управління	освіта	охорона здоров'я та надання соціальної допомоги	надання комунальних та індивідуальних послуг; діяльність у сфері культури та спорту
<b>Луганська область</b>	<b>2020</b>	<b>1660</b>	<b>1300</b>	<b>6308</b>
<b>Північно-Західний субрегіон</b>	186	202	132	813
Лисичанськ	47	53	34	234
Рубіжне	36	36	20	139
Сєверодонецьк	40	81	64	318
Кремінський район	63	32	14	122

**Таблиця 30. Індекси обсягу продукції промисловості (відсотків)**

	До попереднього року						
	1990	1995	2000	2005	2006	2007	2008
<b>Луганська область</b>	<b>98,0</b>	<b>75,0</b>	<b>130,4</b>	<b>101,6</b>	<b>101,7</b>	<b>116,0</b>	<b>94,1</b>
Лисичанськ	94,4	47,7	310,0	93,7	88,7	124,8	75,9
Рубіжне	99,7	90,2	166,7	99,5	94,4	104,0	89,9
Сєвєродонецьк	96,4	72,4	115,3	118,7	104,9	99,4	95,1
Кремінський район	102,4	49,3	92,6	102,8	111,7	194,5	98,9

**Таблиця 31. Індекси обсягу продукції за основними видами промислової діяльності***відсотків до попереднього року)*

	Добувна промисловість			
	2005	2006	2007	2008
<b>Луганська область</b>	<b>99,5</b>	<b>106,2</b>	<b>96,8</b>	<b>103,9</b>
Лисичанськ	87,7	156,0	159,0	85,5
Рубіжне	–	–	–	–
Сєвєродонецьк	122,4	104,4	99,1	102,6
Кремінський район	232,8	96,9	578,8	67,9

*Продовження табл.*

	Переробна промисловість			
	2005	2006	2007	2008
<b>Луганська область</b>	<b>101,6</b>	<b>100,4</b>	<b>119,6</b>	<b>92,8</b>
Лисичанськ	93,8	88,5	124,7	75,7
Рубіжне	99,5	94,4	104,0	89,9
Сєвєродонецьк	118,6	105,0	100,4	95,6
Кремінський район	95,3	113,7	127,4	124,7

*Продовження табл.*

	У тому числі			
	виробництво харчових продуктів, напоїв та тютюнових виробів			
	2005	2006	2007	2008
<b>Луганська область</b>	<b>104,6</b>	<b>101,6</b>	<b>107,1</b>	<b>96,1</b>
Лисичанськ	83,7	126,7	96,2	80,4
Рубіжне	86,6	–	–	–
Сєвєродонецьк	98,5	112,3	99,4	88,2
Кремінський район	87,7	90,3	130,6	154,8

*Продовження табл.*

	У тому числі			
	легка промисловість			
	2005	2006	2007	2008
<b>Луганська область</b>	<b>88,9</b>	<b>93,5</b>	<b>84,7</b>	<b>104,8</b>
Лисичанськ	78,0	94,8	92,7	126,4
Рубіжне	103,9	110,6	96,3	83,1
Сєвєродонецьк	67,5	153,1	136,7	125,6
Кремінський район	–	–	–	–

*Продовження табл.*

	У тому числі			
	оброблення деревини та виробництво виробів з деревини, крім меблів			
	2005	2006	2007	2008
<b>Луганська область</b>	<b>104,3</b>	<b>93,7</b>	<b>110,4</b>	<b>106,8</b>
Лисичанськ	–	–	–	–

Рубіжне	92,3	59,5	66,0	110,0
Северодонецьк	44,1	35,4	–	–
Кремінський район	99,3	91,6	113,7	96,8

Продовження табл.

	У тому числі			
	виробництво коксу, продуктів нафтоперероблення			
	2005	2006	2007	2008
Луганська область	94,7	89,6	124,7	78,9
Лисичанськ	93,0	87,2	126,2	73,9

Продовження табл.

	У тому числі			
	хімічна та нафтохімічна промисловість			
	2005	2006	2007	2008
Луганська область	113,5	101,7	102,0	97,2
Лисичанськ	144,5	96,8	83,7	96,2
Рубіжне	87,9	80,6	102,3	97,5
Северодонецьк	118,7	105,6	99,3	95,2
Кремінський район	0,7	–	–	39,8

Продовження табл.

	У тому числі			
	виробництво іншої неметалевої мінеральної продукції			
	2005	2006	2007	2008
Луганська область	99,1	110,5	115,6	112,0
Лисичанськ	93,5	112,6	110,7	128,9
Рубіжне	82,7	106,6	23,0	266,7
Северодонецьк	123,1	85,5	123,6	92,5

Продовження табл.

	У тому числі			
	металургійне виробництво та виробництво готових металевих виробів			
	2005	2006	2007	2008
Луганська область	106,6	115,7	116,8	104,4
Лисичанськ	–	–	363,6	90,4
Рубіжне	–	–	–	–
Северодонецьк	127,4	111,5	119,4	95,2
Кремінський район	–	–	–	92,3

Продовження табл.

	У тому числі			
	машинобудування, ремонт та монтаж машин і устаткування			
	2005	2006	2007	2008
Луганська область	107,7	105,7	148,9	116,6
Лисичанськ	154,0	153,5	260,3	88,5
Рубіжне	164,6	34,4	–	–
Северодонецьк	116,9	110,7	115,8	120,5
Кремінський район	161,9	155,3	114,6	113,8

Продовження табл. 5.2

	Виробництво та розподілення електроенергії, газу та води			
	2005	2006	2007	2008
Луганська область	112,6	117,4	106,9	99,1
Лисичанськ	97,2	102,4	105,7	95,4
Северодонецьк	125,4	106,0	64,9	68,6

**Таблиця 32. Виробництво готового вугілля (тис.т)**

	2005	2006	2007	2008
<b>Луганська область</b>	<b>18825</b>	<b>19593</b>	<b>17971</b>	<b>18120</b>
Лисичанськ	153	204	390	275

**Таблиця 33. Частка регіонів у загальній кількості організацій (підприємств), що виконували наукові та науково-технічні роботи (відсотків)**

	2000	2005	2006	2007	2008
<b>Луганська область</b>	<b>100,0</b>	<b>100,0</b>	<b>100,0</b>	<b>100,0</b>	<b>100,0</b>
Рубіжне	4,2	6,1	3,8	3,9	3,8
Севєродонецьк	35,4	22,5	21,2	23,5	23,1

**Таблиця 34. Частка інноваційно активних промислових підприємств у загальній кількості підприємств (відсотків)**

	2000	2005	2006	2007	2008
<b>Луганська область</b>	<b>18,8</b>	<b>6,0</b>	<b>7,4</b>	<b>11,3</b>	<b>10,2</b>
Лисичанськ	19,6	13,9	17,1	25,0	17,1
Севєродонецьк	11,4	7,5	7,9	18,4	13,2
Кремінський район	10,5	–	–	–	28,6

**Таблиця 35. Загальний обсяг інноваційних витрат у промисловості (у фактичних цінах; тис.грн.)**

	2000	2005	2006	2007	2008
<b>Луганська область</b>	<b>110270,5</b>	<b>334418,0</b>	<b>96914,6</b>	<b>1343373,5</b>	<b>2178970,6</b>
Лисичанськ	6312,3	1624,2	11237,0	29013,5	179376,9
Рубіжне	1409,9	3893,8	... <sup>1</sup>	... <sup>1</sup>	... <sup>1</sup>
Севєродонецьк	2543,7	21889,4	34114,0	49820,0	43819,1
Кремінський район	51,2	–	–	–	38,5

<sup>1</sup> Інформація конфіденційна відповідно до Закону України „Про державну статистику”.**Таблиця 36. Обсяг реалізованої інноваційної продукції (у фактичних цінах; тис.грн.)**

	Усього				
	2000	2005	2006	2007	2008
<b>Луганська область</b>	<b>296468,8</b>	<b>1449660,2</b>	<b>3848947,4</b>	<b>7720320,6</b>	<b>12393336,5</b>
Лисичанськ	26308,8	662631,4	320947,4	2080144,2	104830,6
Рубіжне	183061,0	78780,7	... <sup>1</sup>	... <sup>1</sup>	... <sup>1</sup>
Севєродонецьк	11805,9	72029,7	68379,0	92135,8	161559,2
Кремінський район	20,2	–	–	–	408,1

**Таблиця 37. Впровадження прогресивних технологічних процесів у промисловості (одиниць)**

	1995	2000	2005	2006	2007	2008
<b>Луганська область</b>	<b>122</b>	<b>40</b>	<b>35</b>	<b>20</b>	<b>56</b>	<b>45</b>
Лисичанськ	–	–	3	1	3	3
Рубіжне	12	2	–	1	1	2

Северодонецьк	3	4	–	–	10	10
Кремінський район	2	–	–	–	–	1

**Таблиця 38. Кількість сільськогосподарських підприємств** (на кінець року)

	1990	2000	2005	2006	2007	2008
<b>Луганська область</b>	<b>377</b>	<b>377</b>	<b>340</b>	<b>311</b>	<b>294</b>	<b>334</b>
<b>Північно-Західний субрегіон</b>	<b>26</b>	<b>28</b>	<b>29</b>	<b>21</b>	<b>20</b>	<b>29</b>
Лисичанськ	–	–	–	–	–	1
Рубіжне	–	–	–	–	–	2
Северодонецьк	–	–	–	–	2	4
Кремінський район	26	28	29	21	18	22

**Таблиця 39. Наявність та розподіл земельного фонду** (на 1 січня 2009р.; га)

	Загальна площа земель <sup>1</sup>	Сільськогосподарські землі						
		усього	у тому числі сільськогосподарські угіддя					
			усього	рілля	перелоги	багато-річні насадження	сіножаті	пасовища
<b>Луганська область</b>	<b>2668368,0</b>	<b>1957935,2</b>	<b>1911117,6</b>	<b>1269412,6</b>	<b>61623,0</b>	<b>30086,4</b>	<b>85603,9</b>	<b>464391,7</b>
Лисичанськ	9564,0	2212,4	2205,4	842,5	–	1362,5	0,4	–
Рубіжне	3376,0	412,2	411,3	232,0	–	179,2	–	–
Северодонецьк	5796,0	1986,7	1963,7	1373,4	–	418,5	0,5	171,3
Кремінський	162670,0	104121,8	101458,2	68842,3	683,8	1283,7	11770,9	18877,4

**Таблиця 40. Посівна площа сільськогосподарських культур** (га)

	2001	2005	2006	2007	2008
<b>Луганська область</b>	<b>983233</b>	<b>950102</b>	<b>955152</b>	<b>963688</b>	<b>1007677</b>
<b>Північно-Західний субрегіон</b>	<b>63276</b>	<b>62814</b>	<b>64711</b>	<b>67201</b>	<b>66519</b>
Лисичанськ	1066	728	728	628	478
Рубіжне	93	93	179	93	93
Северодонецьк	558	518	497	495	489
Кремінський район	61559	61475	63307	65985	65459

**Таблиця 41. Посівна площа сільськогосподарських культур у сільськогосподарських підприємствах** (га)

	1990	1995	2000	2005	2006	2007	2008
<b>Луганська область</b>	<b>1284892</b>	<b>1122800</b>	<b>846978</b>	<b>753742</b>	<b>757665</b>	<b>771802</b>	<b>811862</b>
<b>Північно-Західний субрегіон</b>	<b>74869</b>	<b>68708</b>	<b>53512</b>	<b>47527</b>	<b>49854</b>	<b>53733</b>	<b>52525</b>
Лисичанськ	704	672	1	–	–	–	–
Рубіжне	–	–	1	1	1	1	1
Северодонецьк	2514	2231	13	1	2	1	1
Кремінський район	71651	65805	53497	47525	49851	53731	52523

**Таблиця 42. Питома вага регіонів у загальному виробництві основних сільськогосподарських культур** (відсотків)

	Зернові і зернобобові культури			
	2005	2006	2007	2008
<b>Луганська область</b>	<b>100,0</b>	<b>100,0</b>	<b>100,0</b>	<b>100,0</b>
Кремінський район	6,6	6,1	5,9	5,5
	Цукрові буряки (фабричні)			
Кремінський	38,7	39,0	49,7	89,2

	Соняшник			
Кремінський	5,8	7,3	6,4	6,3
	Картопля			
Кремінський	4,5	6,7	6,0	6,1
	Овочі			
Кремінський	9,3	7,5	8,1	8,1

**Таблиця 43. Рентабельність виробництва основних сільськогосподарських культур у сільськогосподарських підприємствах (відсотків)**

	Зерно						
	1990	1995	2000	2005	2006	2007	2008
Луганська область	277,1	45,9	29,7	-3,4	-8,3	16,9	2,9
Кремінський	230,5	62,2	42,7	-13,3	-5,2	18,7	16,2

**Таблиця 44. поголів'я великої рогатої худоби (на кінець року; голів)**

	1990	1995	2000	2005	2006	2007	2008
Луганська область	852625	575944	238984	169384	153328	133235	122801
<b>Північно-Західний субрегіон</b>	61519	42679	16847	9475	8222	6539	6402
Лисичанськ	1183	1104	620	598	595	589	589
Рубіжне	69	115	127	101	101	101	101
Северодонецьк	2676	2158	1385	1042	1073	1037	1043
Кремінський район	57591	39302	14715	7734	6453	4812	4669

**Таблиця 45. поголів'я корів (на кінець року; голів)**

	1990	1995	2000	2005	2006	2007	2008
Луганська область	297784	234550	126463	86628	76051	70900	64637
<b>Північно-Західний субрегіон</b>	19476	16383	8920	5393	4608	3943	3851
Лисичанськ	152	376	379	363	359	358	358
Рубіжне	46	80	81	52	52	52	52
Северодонецьк	913	858	982	648	659	649	646
Кремінський район	18365	15069	7478	4330	3538	2884	2795

**Таблиця 46. поголів'я свиней (на кінець року; голів)**

	1990	1995	2000	2005	2006	2007	2008
Луганська область	653030	359735	119214	137496	171964	144291	115597
<b>Північно-Західний субрегіон</b>	120941	57002	7262	12861	16176	18530	15124
Лисичанськ	5294	1922	273	271	274	263	263
Рубіжне	1674	198	247	119	119	119	119
Северодонецьк	5737	3071	585	578	611	601	633
Кремінський район	108236	51811	6157	11893	15172	17547	14109

**Таблиця 47. поголів'я овець та кіз (на кінець року; голів)**

	1990	1995	2000	2005	2006	2007	2008
Луганська область	237432	135539	83476	57034	56432	57804	60830
<b>Північно-Західний субрегіон</b>	15563	4947	5209	3274	3257	3053	3396
Лисичанськ	660	1057	1431	858	858	858	858
Рубіжне	187	241	451	339	339	338	337
Северодонецьк	221	368	668	318	407	318	283
Кремінський район	14495	3281	2659	1759	1653	1539	1918

**Таблиця 48. Поголів'я птиці у сільськогосподарських підприємствах** (на кінець року; тис. голів)

	1990	1995	2000	2005	2006	2007	2008
Луганська область	6834,8	2870,7	1306,4	3142,8	2722,7	3718,0	4109,0
Кремінський район	153,2	21,5	20,3	35,1	31,2	15,2	11,4

**Таблиця 49. Виллов риби (т)**

	2000	2005	2006	2007	2008
Луганська область	1196,0	369,6	348,9	425,4	434,2
Кремінський район	29,0	26,1	23,1	15,6	21,6

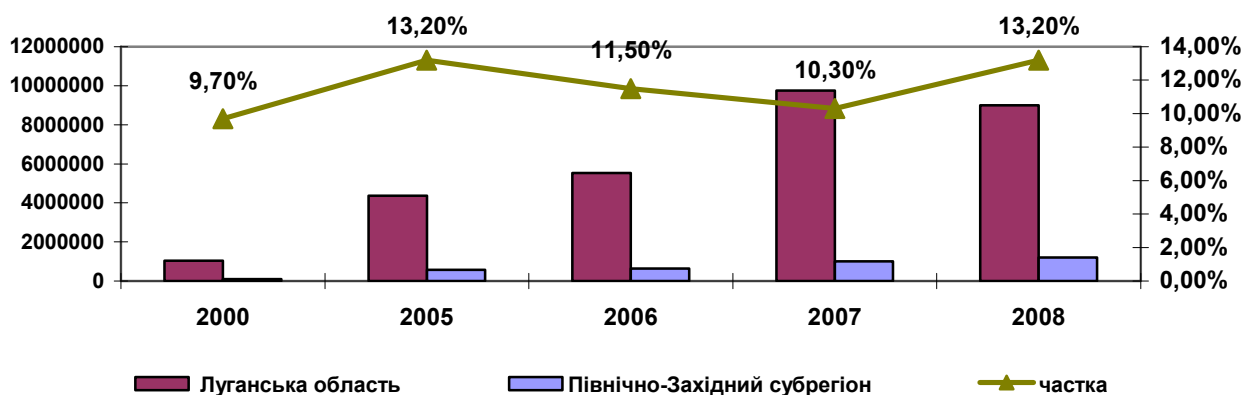
**Таблиця 50. Питома вага регіонів у загальному виробництві основних видів продукції тваринництва** (відсотків)

	М'ясо				Молоко			
	2005	2006	2007	2008	2005	2006	2007	2008
Луганська область	100,0	100,0	100,0	100,0	100,0	100,0	100,0	100,0
Лисичанськ	0,5	0,4	0,3	0,3	0,5	0,5	0,6	0,7
Рубіжне	0,2	0,1	0,1	0,1	0,1	0,1	0,1	0,1
Северодонецьк	0,8	0,6	0,5	0,4	1,0	0,9	1,0	1,0
Кремінський	5,0	5,7	4,7	5,0	4,7	4,9	4,4	4,5

## 5.2. ІНВЕСТИЦІЇ ТА ЗОВНІШНЬО ЕКОНОМІЧНА ДІЯЛЬНІСТЬ

**Таблиця 51. Інвестиції в основний капітал** (у фактичних цінах; тис. грн.)

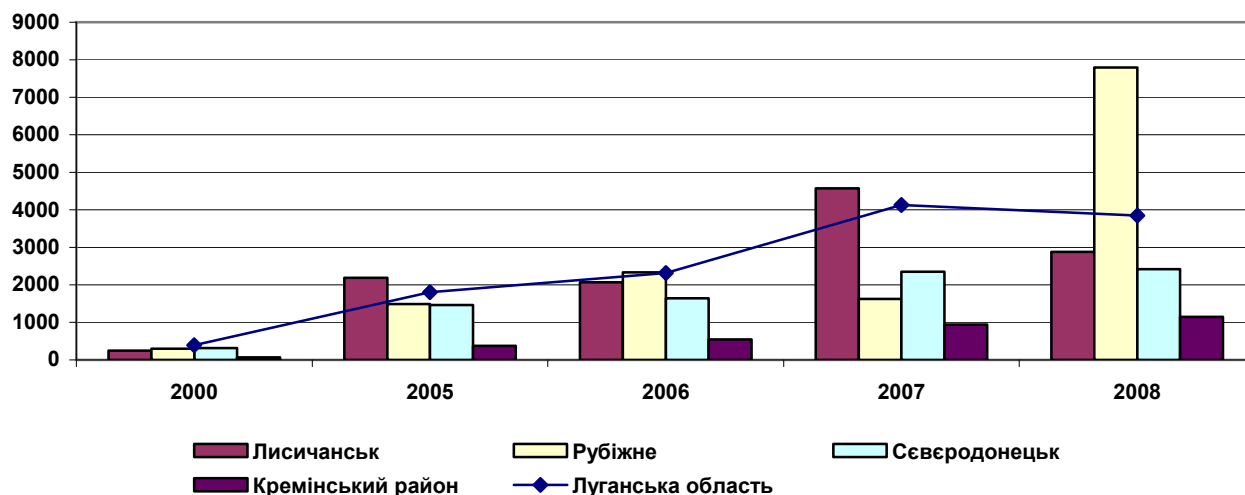
	2000	2005	2006	2007	2008
Луганська область	1030308	4362649	5537872	9754147	8999653
Північно-Західний субрегіон	99606	576191	639477	1009365	1192218
Лисичанськ	37397	278874	261669	572144	357136
Рубіжне	20057	94691	147244	101943	485863
Северодонецьк	41095	184715	205314	292627	298258
Кремінський район	1057	17911	25250	42651	50961



**Рис. 19. Інвестиції в основний капітал тис. грн**

**Таблиця 52. Інвестиції в основний капітал на одну особу** (у фактичних цінах; грн.)

	2000	2005	2006	2007	2008
<b>Луганська область</b>	<b>393,3</b>	<b>1802,7</b>	<b>2316,2</b>	<b>4126,1</b>	<b>3847,6</b>
Лисичанськ	248,9	2183,8	2070,2	4569,8	2877,8
Рубіжне	299,4	1491,2	2333,5	1625,9	7798,8
Сєверодонецьк	312,6	1463,7	1638,6	2354,2	2417,0
Кремінський район	64,6	377,1	545,4	939,4	1145,2



**Рис. 20. Інвестиції в основний капітал на одну особу, грн**

**Таблиця 53. Прямі іноземні інвестиції в регіони** (тис.дол. США)

	2000	2005	2006	2007	2008
<b>Луганська область</b>	<b>31445,8</b>	<b>269558,2</b>	<b>284178,6</b>	<b>309196,7</b>	<b>336092,9</b>
Лисичанськ	2405,0	4149,6	2328,0	2796,9	2431,4
Рубіжне	–	4066,7	4972,0	5100,6	8075,8
Сєверодонецьк	4196,5	134398,2	135845,1	136756,4	137582,3
Кремінський район	–	1906,7	... <sup>1</sup>	... <sup>1</sup>	5867,6

<sup>1</sup> Комерційна таємниця

**Таблиця 54. Обсяги експорту-імпорту товарів** (тис.дол. США)

	Експорт				
	2000	2005	2006	2007	2008
<b>Луганська область</b>	<b>681247,5</b>	<b>2167578,0</b>	<b>3004596,9</b>	<b>3963708,1</b>	<b>6360993,3</b>
<b>Північно-Західний субрегіон</b>	<b>267591,1</b>	<b>1042484,4</b>	<b>1151593,6</b>	<b>1305147,9</b>	<b>2006838,6</b>
Лисичанськ	28106,7	659094,0	692062,9	818071,5	1349776,5
Рубіжне	24904,9	58256,0	61898,0	79462,5	86490,4
Сєверодонецьк	214377,3	324542,9	396767,1	406499,5	568245,9
Кремінський район	202,2	591,5	865,6	1114,4	2325,8

Продовження табл.

	Імпорт				
	2000	2005	2006	2007	2008
<b>Луганська область</b>	<b>384239,4</b>	<b>2412492,7</b>	<b>2720540,0</b>	<b>3634802,4</b>	<b>4461583,3</b>
<b>Північно-Західний субрегіон</b>	<b>210018,1</b>	<b>2008580,1</b>	<b>2315710,9</b>	<b>2582081,2</b>	<b>3295233,7</b>

Лисичанськ	123362,8	1904244,4	2204736,7	2435437,2	3068535,6
Рубіжне	32008,0	71261,9	73467,7	76530,7	168312,5
Сєвєродоноєцьк	54643,0	32606,7	36505,0	60215,8	55401,2
Кремінський район	4,3	467,1	1001,5	9897,5	2984,4

**Таблиця 55. Обсяги експорту-імпорту послуг** (тис.дол. США)

	Експорт				
	2000	2005	2006	2007	2008
<b>Луганська область</b>	<b>20954,4</b>	<b>22881,9</b>	<b>28020,7</b>	<b>34343,9</b>	<b>46358,9</b>
Лисичанськ	24,0	0,7	45,2	... <sup>1</sup>	324,4
Рубіжне	27,1	129,8	185,9	405,0	496,4
Сєвєродоноєцьк	2785,7	7567,7	8237,7	8901,0	14403,1

Продовження табл.

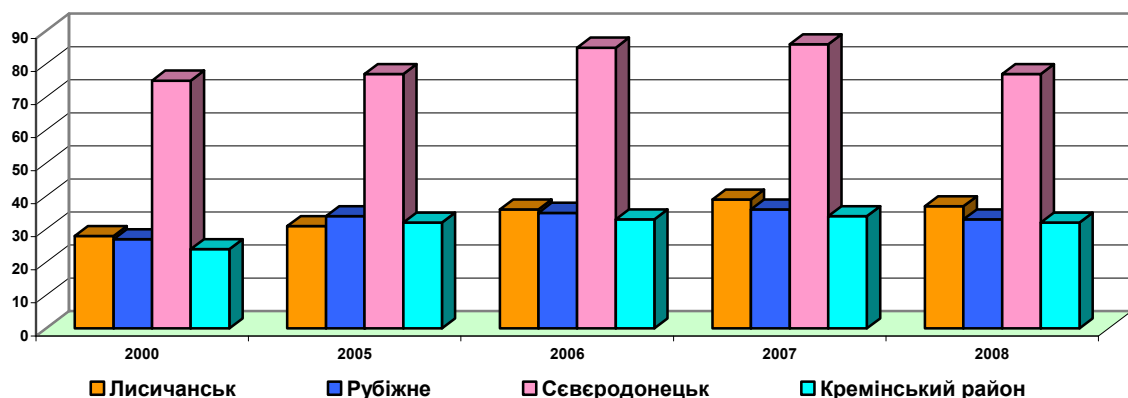
	Імпорт				
	2000	2005	2006	2007	2008
<b>Луганська область</b>	<b>8517,4</b>	<b>54006,9</b>	<b>41739,9</b>	<b>94533,4</b>	<b>81714,9</b>
Лисичанськ	356,6	4634,2	2453,4	2945,6	2383,5
Рубіжне	749,7	1435,3	2340,1	2229,6	3101,4
Сєвєродоноєцьк	499,5	9374,3	8693,4	10600,9	13040,6
Кремінський район	–	25500,0	... <sup>1</sup>	... <sup>1</sup>	... <sup>1</sup>

<sup>1</sup> Дані наведено із забезпеченням конфіденційності відповідно до ст.21 Закону України "Про державну статистику".

### 5.3. РОЗВИТОК МАЛИХ ТА СЕРЕДНІХ ПІДПРИЄМСТВ

**Таблиця 56. Кількість малих підприємств у розрахунку на 10 тисяч осіб наявного населення<sup>1</sup>**

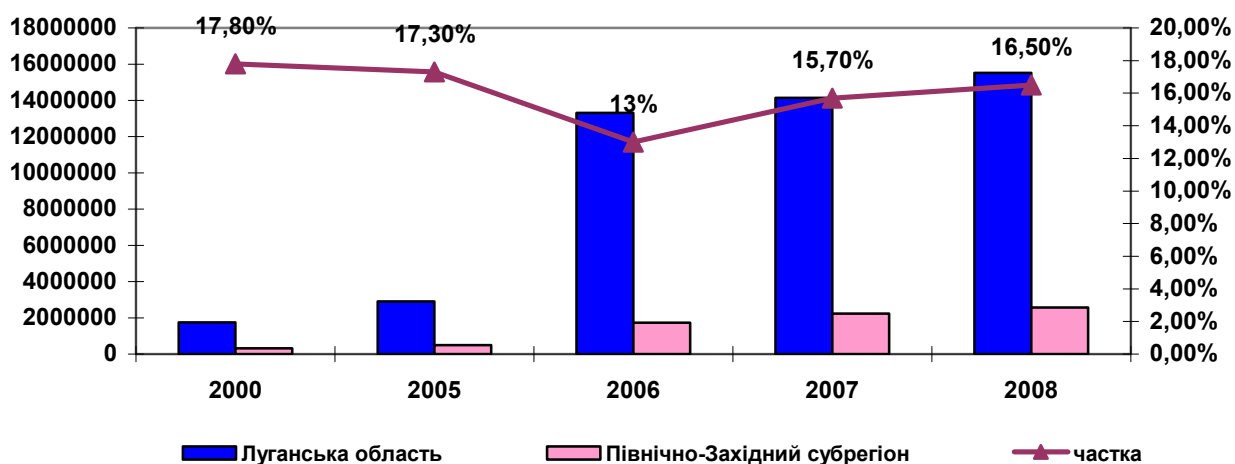
	2000	2005	2006	2007	2008
<b>Луганська область</b>	<b>34</b>	<b>43</b>	<b>49</b>	<b>52</b>	<b>48</b>
Лисичанськ	28	31	36	39	37
Рубіжне	27	34	35	36	33
Сєвєродоноєцьк	75	77	85	86	77
Кремінський район	24	32	33	34	32



**Рис. 21 . Малі підприємства на 10000 населення.**

**Таблиця 57. Обсяг реалізованої продукції (робіт, послуг) малих підприємств (тис.грн.)**

	2000	2005	2006	2007	2008
Луганська область	1751876,4	2908563,2	13311162,3	14145904,5	15522981,9
Північно-Західний субрегіон	312087,9	502961,5	1729539,6	2223845,3	2558274,3
Лисичанськ	69425,6	114807,5	662452,1	896568,1	979246,6
Рубіжне	31130,1	65670,0	147059,8	173074,0	206937,8
Северодонецьк	193254,8	287288,2	880669,2	1089527,8	1307887,8
Кремінський	18277,4	35195,8	39358,5	64675,4	64202,1



**Рис.22. Реалізація продукції малих підприємств.**

**Таблиця 58. Частка продукції малих підприємств у загальному обсязі реалізованої продукції (робіт, послуг) (відсотків)**

	2000	2005	2006	2007	2008
Луганська область	7,7	4,6	19,9	17,1	14,6
Лисичанськ	1,4	0,6	4,6	5,4	5,3
Рубіжне	5,7	5,8	11,8	10,7	11,1
Северодонецьк	12,0	7,5	19,3	19,6	18,6
Кремінський район	21,8	9,5	7,9	23,1	26,3

**Таблиця 59. Зайнятість на малих підприємствах**

	Середньорічна кількість найманих <sup>2</sup> працівників				
	2000	2005	2006	2007	2008
Луганська область	68858	66953	75185	73699	72075
Лисичанськ	2620	2328	2852	2595	2707
Рубіжне	1309	1663	1789	1799	1621
Северодонецьк	6235	5317	5972	5918	5861
Кремінський район	1533	1439	1045	1068	1103

Продовження табл.

Рівень зайнятості на малих підприємствах, відсотків до кількості населення у працездатному віці				
	2005	2006	2007	2008

<b>Луганська область</b>	<b>4,5</b>	<b>5,1</b>	<b>5,1</b>	<b>5,0</b>
Лисичанськ	2,9	3,7	3,3	3,5
Рубіжне	4,2	4,5	4,6	4,2
Сєвєродонецьк	6,8	7,7	7,7	7,7
Кремінський район	5,4	4,0	4,1	4,3

На промислових підприємствах регіону продовжуються процеси реструктуризації, а також реконструкції та відновлення діючого виробництва, освоюються нові види продукції.

**Таблиця 60. Найбільші роботодавці**

<b>Підприємство</b>	<b>Вид діяльності</b>	<b>Чисельність працівників</b>
<i>Місто Лисичанськ</i>		
ЗАТ "ЛИНІК"	переробка нафти, дизельне паливо, бензин, мазут	3737
ЗАТ "Лисичанський склозавод «Пролетарій»"	флоат-скло	3572
ВАТ "Лисичанська сода"	сода кальцинована бікарбонат натрію	2173
Структурний підрозділ "Шахта ім. Д.Ф. Мельникова"	видобуток вугілля	1923
Структурний підрозділ "Шахта "Привольнянська"	видобуток вугілля	1247
Структурний підрозділ "Шахта ім. Г.Г. Капустіна"	видобуток вугілля	1323
Лисичанській філіал ТОВ "Луганське енергетичне об'єднання"	транспортування і перерозподіл електроенергії транспортування нафти	1126
Структурний підрозділ "Шахта "Новодружеська"	видобуток вугілля	885
КСП "Лисичанськводоканал"	видобуток й розподіл води	727
Лисичанське районне нафтопровідне управління	транспортування нафти	636
ВАТ "Лисичанський завод РТВ"	труби, рукави гумові	538
КП "Лисичанськтепломережа"	вироблення й розподіл тепла	538
ДП "Лисичанська ТЕЦ"	вироблення електроенергії й пари	357
ЗАТ "Лисичанський м'ясокомбінат"	ковбасні вироби, м'ясні напівфабрикати	382
ТОВ "Ліспрод"	кондитерські вироби	140
ВАТ "Лисичанський желатиновий завод"	виробництво желатину, кісткового клею	311
КП "Завод залізобетонних виробів"	збірний залізобетон	340
ЗАТ "Лисичанський машинобудівельний завод"	продукція машинобудування	283
ТОВ "Лотуре-зернопром"	випуск муки і борошняних виробів	181
<i>Місто Рубіжне</i>		
ДЕРЖАВНЕ ПІДПРИЄМСТВО ХІМІЧНИЙ ЗАВОД "ПІВДЕННИЙ"	Виробнича діяльність	2090
ТОВАРИСТВО З ОБМЕЖЕНОЮ ВІДПОВІДАЛЬНІСТЮ "ТРЕСТ	Будівництво будівель	399

РУБІЖАНСЬКХІМБУД"		
ВІДКРИТЕ АКЦІОНЕРНЕ ТОВАРИСТВО РУБІЖНЯНСЬКИЙ КАРТОННО-ТАРНИЙ КОМБІНАТ	Виробництво гофрованого картону, паперової та картонної тари	1471
ТОВАРИСТВО З ОБМЕЖЕНОЮ ВІДПОВІДАЛЬНІСТЮ "РУБІЖАНСЬКИЙ КРАСИТЕЛЬ"	Виробництво іншої основної органічної хімічної продукції	618
РУБІЖНЯНСЬКИЙ КАЗЕННИЙ ХІМІЧНИЙ ЗАВОД "ЗОРЯ"	Виробництво вибухових речовин	376
ТОВАРИСТВО З ОБМЕЖЕНОЮ ВІДПОВІДАЛЬНІСТЮ "РУБІЖАНСЬКИЙ ТРУБНИЙ ЗАВОД"	Виробництво плит, штаби, труб та профілів з пластмас	361
ТОВАРИСТВО З ОБМЕЖЕНОЮ ВІДПОВІДАЛЬНІСТЮ ФІРМА "ПРОМІНВЕСТ ПЛАСТИК"	Виробництво плит, штаби, труб та профілів з пластмас	378
КОМУНАЛЬНЕ СПЕЦІАЛІЗОВАНЕ ТЕПЛОЗАБЕЗПЕЧУЮЧЕ ПІДПРИЄМСТВО "РУБІЖНЕТЕПЛОКОМУНЕНЕРГО" РУБІЖАНСЬКОЇ МІСЬКОЇ РАДИ	Постачання пари і гарячої води	408
КОМУНАЛЬНЕ ПІДПРИЄМСТВО РУБІЖНЯНСЬКЕ ВИРОБНИЧЕ УПРАВЛІННЯ ВОДОПРОВІДНО- КАНАЛІЗАЦІЙНОГО ГОСПОДАРСТВА	Збирання, очищення та розподілення води	234
ТОВАРИСТВО З ОБМЕЖЕНОЮ ВІДПОВІДАЛЬНІСТЮ "ТРЕСТ РУБІЖАНСЬКХІМБУД"	Будівництво будівель	399
ТОВАРИСТВО З ОБМЕЖЕНОЮ ВІДПОВІДАЛЬНІСТЮ "БКФ"	Виробництво плит, штаби, труб та профілів з пластмас	189
ПІДПРИЄМСТВО З 100% ІНОЗЕМНОЮ ІНВЕСТИЦІЄЮ "ІНТЕРГАЗСІНТЕЗ"	Виробництво лаків та фарб	129
ФІЛІЯ РМУ ПО ЕКСПЛУАТАЦІЇ ГАЗОВОГО ГОСПОДАРСТВА		314
ТОВАРИСТВО З ОБМЕЖЕНОЮ ВІДПОВІДАЛЬНІСТЮ "КК"КОМЕНЕРГО-РУБІЖНЕ"		165
<b>Місто Сєвєродонецьк</b>		
ЗАТ "Сєвєродонецьке об'єднання Азот"	Виробництво хімічної продукції	9699
ДП "Сєвєродонецька Теплоелектроцентрально"	Виробництво електричної та теплової енергії	797
ВАТ "Об'єднання Склопластик"	Виробництво виробів із склопластику	808
ЗАТ "Сєвєродонецьке НВО "Імпульс"	Виробництво (без ремонту ЕОМ та іншого обладнання для обробки інформації)	781
ЗАТ "Сєвєродонецький Оргхім"	Діяльність у сфері архітектури інженерно та технічна діяльність пов'язана з будівництвом	499
ТОВ НПК "Алвіго-КС"	Виробництво каталізаторів	301
СП "Укрзовніштрейдінвест"	Виробництво карбаміду	298
ВАТ "Укрхіменерго"	Виробництво металоконструкцій	322
ВАТ "Сєвєродонецький завод хімічного нестандартизованого обладнання"	Виробництво машин та устаткування спеціального призначення	274
ВАТ "Сєвєродонецький котельно-механічний завод"	Виробництво нагрівальних котлів	119

ДП “Северодонецький авторемзавод”	Ремонт промислових двигунів	78
КП Северодонецький комбінат будівельних матеріалів і конструкцій	Виробництво цегли черепиці, та інших будівельних виробів	101
Северодонецька філія ВАТ “Коровай”	Харчова промисловість	274
ТОВ ВКФ “Тана”	Виробництво пластмас в первинних формах	84
ТОВ НВФ “Хіммашкомпресор-сервіс”	Виробництво машин та устаткування спеціального призначення не віднесених до інших групувань	145
ПП “Хімпостачальник”	Виробництво лаків та фарб	184
ДП “Хімтехнологія”	Випуск мед. препаратів	135
<b>Кремінський район</b>		
Кремінське ДЛМГ	Сільське господарство	395
УП ТОВ “ВІКО–УКРАЇНА”	Промисловість	292
ТОВ “Перша бурова компанія”	Промисловість	135
КП Креміннатеплокоммуненерго	Промисловість	107
Кремінське ВУВКГ	Промисловість	104
ДСП “Норка”	Сільське господарство	84
ДП “Райавтошлях”	Будівництво	76
ПП СПФ “Агро”	Сільське господарство	72
КП “Агрошляхбуд”	Будівництво	69
ПП „Агро 98”	Сільське господарство	68
ТОВ “Фідлайф”	Промисловість	66
СТОВ „Краснянське”	Сільське господарство	65
Завод “Ритм”	Промисловість	52

## ТРАНСПОРТ

В Північно-Західному субрегіоні транспортна система представлена залізничним і автомобільним транспортом

Регіон розташований на перехресті автомобільних шляхів. Розгалужена мережа автомобільних доріг зв'язує всі населені пункти регіону. Автомобільний транспорт здійснює пасажирські перевезення на маршрутах, які зосереджені на окремих потоках, внутрішньоміських і внутрішньообласних транспортних мережах у відповідності зі схемою перевезення пасажирів.

**Таблиця 61. Перевезення вантажів автомобільним транспортом<sup>1</sup> (мус.м)**

	1985	1990	1995	2000	2005	2006	2007	2008
Луганська область	225519,0	240843,5	65332,7	26146,3	31768,6	28310,0	26913,6	27369,6
Панічно-Західний субрегіон	24635,7	21652,6	6582,9	5235,1	6974,4	4109,1	3807,3	3919,4
Лисичанськ	10251,5	10032,3	2104,3	2846,7	3316,8	3048,5	2480,6	2437,1
Рубіжне	5584,3	4592,4	2425,8	729,1	528,4	382,2	457,6	249,8
Северодонецьк	6543,2	5247,7	1129,3	1348,6	1018,6	434,5	600,0	875,3
Кремінський район	2256,7	1780,2	923,5	310,7	2110,6	243,9	269,1	357,2

<sup>1</sup> У 1985–2000рр. – з урахуванням вантажних перевезень пікапами і фургонами на шасі легкових автомобілів, урахуванням комерційних вантажних перевезень, виконаних фізичними особами-підприємцями.

у 2005–2008рр. – з

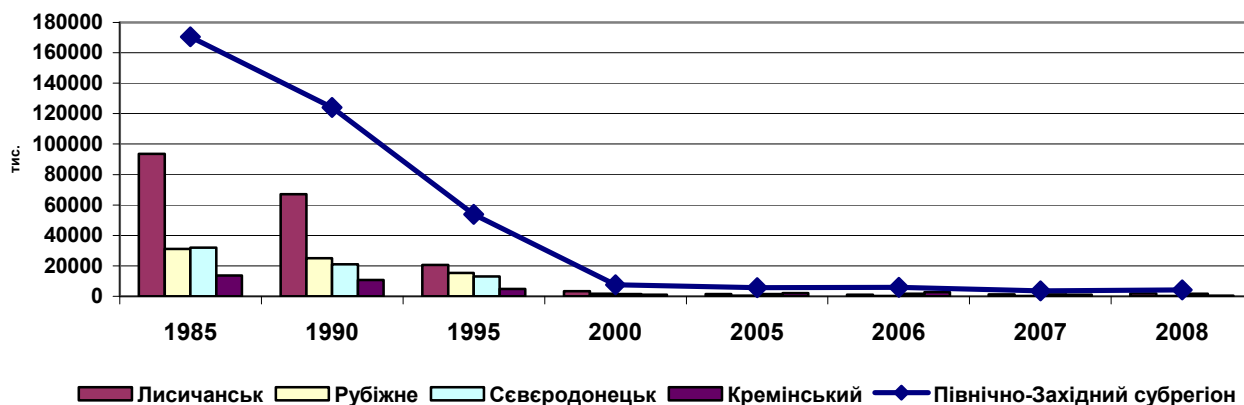
**Таблиця 62. Вантажооборот автомобільного транспорту (млн.ткм)**

	1985	1990	1995	2000	2005	2006	2007	2008
Луганська область	3388,5	3747,6	1224,1	887,5	1697,5	1740,3	2012,9	2314,6
Лисичанськ	98,5	100,7	18,2	36,1	46,8	36,3	42,2	40,4
Рубіжне	58,6	60,1	22,3	12,7	34,1	43,4	40,6	44,7
Сєвєродонецьк	145,9	129,3	24,9	32,2	36,2	41,8	45,3	41,4
Кремінський район	47,8	52,8	18,4	7,1	18,0	8,0	7,7	9,2

Основним видом послуг є перевезення пасажирів. Субрегіон має автобусне сполучення з великими промисловими містами Київ, Дніпропетровськ, Харків, Одеса, Симферополь

**Таблиця 63. Відправлення (перевезення) пасажирів автомобільним транспортом<sup>1</sup> (тис.)**

	1985	1990	1995	2000	2005	2006	2007	2008
Луганська область	765371,5	700948,0	189215,0	129322,9	270063,9	276769,0	312186,3	331117,7
Північно-Західний субрегіон	170534,1	124091	53903,6	7661	5685	5860	3661,2	4117,1
Лисичанськ	93650,0	67041,5	20603,6	3421,8	1511,0	1155,3	1288,4	1801,8
Рубіжне	31181,4	25128,4	15430,1	1614,3	432,7	214,8	136,3	178,7
Сєвєродонецьк	31937,0	21112,8	13001,8	1525,0	1559,3	1662,8	1236,1	1763,2
Кремінський	13765,7	10808,3	4868,1	1099,9	2182,0	2827,1	1000,4	373,4



**Рис. 23. Обсяги пасажирських перевезень, тис осіб**

**Таблиця 64. Пасажирооборот автомобільного транспорту<sup>1</sup> (млн.пас.км)**

	1985	1990	1995	2000	2005	2006	2007	2008
Луганська область	8432,3	6467,6	1747,1	1218,9	4102,6	3994,1	3563,3	4299,8
Північно-Західний субрегіон	1682,7	1180,2	528,5	92,7	73,3	69,1	48,9	76
Лисичанськ	798,5	512,0	166,0	32,3	16,2	12,9	15,5	39,5
Рубіжне	330,0	281,9	150,8	18,4	8,1	3,3	2,2	3,2
Сєвєродонецьк	398,5	259,7	165,5	30,6	18,0	19,6	13,5	18,5

Кремінський район	155,7	126,6	46,2	11,4	31,0	33,3	17,7	14,8
-------------------	-------	-------	------	------	------	------	------	------

З року в рік залишаються основні проблеми, які негативно впливають на результати роботи транспортних підприємств:

- невчасна і не в повному об'ємі виплата субвенції з держбюджету за перевезення пільгової категорії громадян;
- «застаріла» база рухомого складу транспорту;
- зростання собівартості послуг за рахунок постійного зростання ціни на паливо, енергетику і запасні частини на транспорт.

## 8. ТЕХНІЧНА ІНФРАСТРУКТУРА

### 8.1. ВОДОПОСТАЧАННЯ І ВОДОВІДВЕДЕННЯ

Надання послуг з водопостачання та водовідведення для потреб населення та підприємств *міста Лисичанськ* здійснює КСП «Лисичанськводоканал». Водозабори розташовані на території Попаснянського району Луганської області (Білогорівська, Малорязанцівська, Воронівська, Боровська, Метелкінська селищні ради) та на території м.Севєродонецьк (с. Лісова дача). Мікрорайони міста й промислові підприємства обладнані колекторами стічних вод, по яких каналізаційні стоки надходять на 9 міських очисних споруд.

Послуги з водопостачання та водовідведення у *місті Рубіжне* надає комунальне підприємство «РВУ ВКГ». Всього абонентів – 29374 у тому числі фізичні особи – 28834. Джерела водопостачання: Власні джерела (Володинський водозабір – 11,0 тис. куб. м./добу, міський водозабір – 10,0 тис. куб. м./добу). Покупна вода від сторонніх організацій (ДП «Хімічний завод «Південний»). Протяжність магістральних водоводів – 62,5 км., знос – 54%, з них ветхі та аварійні – 33,6 км. Протяжність вуличних водопровідних мереж – 91,5 км., знос – 94%, з них ветхі та аварійні – 86,0 км. Протяжність внутрішньо квартальних та внутрішньо дворових мереж 52,4 км., знос – 55%, з них ветхі та аварійні – 28,6 км. Каналізаційні мережі: головні колектори – 3,6 км., знос – 89%, з них ветхі та аварійні – 3,2 км. вуличні каналізаційні мережі – 58,7 км., знос – 43%, з них ветхі та аварійні – 25,3 км. внутрішньо квартальні та внутрішньо дворові мережі – 41,5 км., знос – 80%, з них ветхі та аварійні – 33,3 км.

Забезпечення населення та галузей економіки *Кремінського району* питною водою здійснюється централізовано. Питна вода видобувається з підземних джерел. Всього в районі експлуатується 32 артезіанських свердловини та 3 каптажі. Питним водо постачанням в районі охоплено 24611 чоловік, що становить 55,5 % від загальної кількості населення. Функціонує 7 водопроводів: 6 комунальної власності; - 1 відомчий. Інші мешканці району для питного водозабезпечення використовують воду із індивідуальних свердловин та колодязів. Об'єкти соціальної сфери району забезпечуються питною водою із водопроводів, які знаходяться на балансі міської та сільських рад або залишкових господарств. Водоспоживання питної води у регіоні складає 10-11 тис.м3/добу. По м.Кремінна складає 4-5 тис. м3/добу (0,25м3/добу/люд), по сільським населеним пунктам 2-3 тис.м3/добу або 0,1 м3/добу/люд. Забезпечення району питною водою здійснюється від власних водопровідних станцій «Кремінська», «Житлівська» та Попаснянської насосної станції НОД-ВОД Донецької залізниці. Протяжність водопровідної мережі регіону складає 167,9 км, з них в м.Кремінна – 130,7 км.

Централізоване гаряче водопостачання відсутнє. Централізовану каналізацію у регіоні мають 3 населених пункти з питомою вагою каналізування від 5 до 40 відсотків водоспоживачів. Загальна довжина каналізаційної мережі району складає 37,7 км. Очисних споруд – 2 км. Потужність очисних споруд складає 8150 м3/добу.

#### *м.Севєродонецьк*

Господарчо-питне водопостачання здійснює ТОВ «ТАУН СЕРВІС» з підземних артезіанських свердловин Єпифанівського, Щедришевського і Замуловського водозаборів, сумарна фактична продуктивність господарчо-питних яких становить 53,4% від дозволеного ліміту водовідбору .

Населення міста і 5 приміських селищ (крім селищ Метьолькіно, Воєводівка, Борівське) охоплено централізованим питним водопостачанням. Питоме середнє водоспоживання на 1 мешканця в 2008 р. склало 244,5л на добу при нормі 230-350л. Населення міста безперебійно забезпечується питною водою гарантованої якості

## 8.2. УТИЛІЗАЦІЯ ВІДХОДІВ

**Таблиця 65. Викиди шкідливих речовин в атмосферне повітря**(*тис.т*)

	2000	2005	2006	2007	2008
<b>Луганська область</b>	<b>522,3</b>	<b>593,6</b>	<b>636,3</b>	<b>632,4</b>	<b>662,5</b>
Лисичанськ	38,0	50,6	45,4	42,3	41,8
Рубіжне	3,8	4,6	4,3	3,7	3,8
Сєвєродонецьк	9,6	10,4	10,2	8,5	8,7
Кремінський	4,1	2,6	2,3	2,5	3,1

**Таблиця 66. Утворення відходів I–III класів небезпеки** (*тис.т*)

	2005	2006	2007	2008
<b>Луганська область</b>	<b>120,7</b>	<b>63,0</b>	<b>79,2</b>	<b>27,9</b>
Лисичанськ	4,5	5,2	42,5	1,0
Рубіжне	23,7	14,2	16,8	13,5
Сєвєродонецьк	27,9	28,3	7,7	6,8

### **м.. Рубіжне.**

Кількість майданчиків для збору побутових відходів, контейнерів, їх типи та ємність:

Майданчиків – 110 одиниць; Контейнерів – 606 одиниць, ємністю 0,8 куб. м. (металеві).

Технологією очистки домоволодінь у комунальній та державній власності є збір твердих побутових відходів в контейнера, у приватних будинках з присадибною ділянкою збір вручну.

Санітарну очистку в місті здійснює комунальне підприємство “Шляхово-експлуатаційне підприємство”, яким використовується 5 контейнеровозів, 2 сміттєвози, 1 одиниця транспорту зі збору рідких нечистот.

Площа полігону ТПВ 4,2985 га, кількість накопичених відходів складає 202,3 тисяч тон.

### **м. Сєвєродонецьк**

Вивіз побутового сміття з території міста здійснює КП «Сєвєродонецьккомунсервіс» на балансі якого на 01.01.09р. є 27 одиниць автотранспорту, у т.ч. 18 спеціалізованих машин. Знешкодження господарчо-побутового сміття здійснюється на міському полігоні твердих побутових відходів (ТПВ), що розташований на землях Новоайдарського району за 10км від м. Сєвєродонецька. В 2008 році КП „Сєвєродонецьккомунсервіс” з незакріплених територій було вивезено 6424 м3 сміття, на проведення цих робіт з міського бюджету було виділено 190,0тис.грн.

### **М. Лисичанськ**

Збір і поховання твердих побутових відходів здійснюється Лисичанським комунальним автотранспортним підприємством 032806 на міському полігоні твердих побутових відходів на підставі договорів із суб'єктами господарювання. Міський полігон у місті Лисичанське існує з 1968р., площа полігону складає 11.114га. Об'єм твердих побутових відходів, похованих у 2008р. склав 55334 тонн, сміття з вулиць –19367 тонн.

### 8.3. ЕЛЕКТРОПОСТАЧАННЯ ТА ГАЗОВЕ ГОСПОДАРСТВО

#### *м.Лисичанськ*

Підприємства та організації міста використовують електроенергію як власного виробництва, так і покупну. Основними постачальниками електроенергії для промислових та побутових потреб міста є ТОВ «Луганське енергетичне об'єднання» (ТОВ «ЛЕО») та ДП «Регіональні електричні мережі» ( правонаступник ВАТ "Укренерговугілля"). У Лисичанську знаходиться один із 6 філіалів Луганського енергетичного об'єднання – Лисичанська філія ТОВ «ЛЕО», а також підрозділи - Лисичанський РЕМ ТОВ «ЛЕО» (Лисичанські районні електромережі) і Лисичанський ВЕМ ТОВ «ЛЕО» (Лисичанські високовольтні електричні мережі). Встановлена потужність - 100 МВт, резервні потужності – 50 МВт (станом на 01.01.09). Місцевими генеруючими компаніями є ДП «Лисичанська теплоелектроцентрально» («Лисичанська ТЕЦ») та ЗАТ «ЛИНІК», що забезпечують виробничі потреби промислових підприємств ЗАТ «ЛИНІК» і ВАТ «Лисичанська сода». Постачання електроенергії в місто здійснюється з 6 підстанцій.

	2002	2003	2004	2005	2006	2007	2008
Електроенергія (МВт-год), у тому числі:	562369,2	505343,3	707195	679923	741402	1069424	1823536
- населення	28671,77	54385,24	63362,38	60135,13	67224,82	60735	71815
- підприємства	533697,4	450958,1	643832,7	619787,8	674177,2	1008689	1751721

Більша частина промислових підприємств використовує в якості палива природний газ. Основним постачальником природного газу є дочірня компанія «Газ України» національної акціонерної компанії "Нафтогаз України".

#### *Кремінський район*

За останні роки рівень газифікації у районі виріс з 41,3% у 2004 році до 64,9% у 2008 році. Перспективним завданням перед Кремінською державною адміністрацією залишається газифікація сіл Новоолександрівка, Голубівка, Климівка, Невське, Макеївка, Нововодяне.

Енергоспоживання по району	2004	2005	2006	2007	2008
<b>Електроенергія (МВт-год):</b>					
- населення	18,2	19,0	32,5	23,9	26,3
- підприємства	31,3	30,0	19,4	20,5	20,2

#### *м.Рубіжне*

Місто має мережу електропостачання, яку обслуговують Лисичанські електричні мережі (розташовані в місті Лисичанську та входять до складу ВАТ "Луганськoblenergo").

Загальна довжина повітряних ліній електропередач напругою 0,4-110 кВ складає 336,3 км, кабельних ліній електропередач - 203 км. В експлуатації знаходяться 8 підстанцій напругою 35-110 кВ, загальною трансформаторною потужністю 537,3 кВА. Частина силових трансформаторів на цих підстанціях (65 відсотків) відпрацювали 25 років і вимагають заміни.

Забезпечення природним газом споживачів міста Рубіжне здійснюється управлінням "Рубіжнеміжрайгаз". по розподільчим газопроводам високого, середнього та низького тиску загальною довжиною 151,4 км, а також по дворових вводах загальною довжиною 243,78 км.

В експлуатації знаходиться 18 стаціонарних газорегулюючих пункти та 41 шафових, в тому числі на балансі Рубіжанського управління по експлуатації газового господарства 17 шт., та 38 шафових, 21 катодна станція для захисту сталевих підземних газопроводів від електрохімічної корозії.

Місто газифіковано на 100 відсотків, тобто по всіх вулицях прокладено газові мережі

## *м. Сєвєродонецьк*

### **Енергоспоживання**

	<b>1998</b>	<b>2002</b>	<b>2004</b>	<b>2005</b>	<b>2006</b>	<b>2007</b>	<b>2008</b>
Електроенергія (млн.кВт-год), у тому числі:	842,4	930,9	1098,8	1211,9	1384,2	1449,8	1234,5
- населення	51,0	54,0	56,9	59,0	61,4	56,5	66,4
- підприємства	791,4	786,9	1041,9	1152,9	1322,8	1393,3	1168,1

## **8.4. ТЕПЛОПОСТАЧАННЯ**

### *м.Лисичанськ*

Для житлового сектору та об'єктів соціальної сфери послуги з теплопостачання здійснює КП «Лисичанськтепломережа». Підприємство експлуатує 37 котелень і 16 тепло розподільчих пунктів. Окрім КП «Лисичанськтепломережа», теплову енергію виробляють котельні відомчого підпорядкування підприємств (завод «Пролетарій» та ДП «Лисичанська ТЕЦ»), три модульних котельні ТОВ «Леско» і міні-котельні установ міста (УТСЗН, Територіальний центр, поліклініка «10 лет Октября»). Середньорічне виробництво теплової енергії складає 282,563 тис. Гкал (за 2008р. реалізовано 261,135тис.Гкал, у тому числі КП «Лисичанськтепломережа» – 250,461тис. Гкал). Населення міста активно впроваджує проекти з індивідуального опалювання житла. Станом на 01.09.2009 року індивідуальним опалюванням охоплено 24 % помешкань багатоквартирних будинків.

### *м.Рубіжне*

Послуги теплопостачання та гарячого водопостачання у місті надає одне комунальне підприємство – спеціалізоване теплозабезпечуюче підприємство «Рубіжнетеплокомуненерго». Підприємство обслуговує 17 котелень, які здійснюють виробництво та подачу теплоносія у житлові будинки. Загальна установлена потужність 158,0 Гкал/год, споживання газу природного – 18702,3 тис. куб. м., загальне виробництво теплової енергії власними джерелами (котельними) – 133,0 тис. Гкал., втрати теплової енергії 16,4 Гкал. Протяжність теплових мереж у двотрубному обчисленні – 98 км., з них аварійних – 1,2 км.

### *Кремінський район*

Централізоване теплопостачання на території Кремінського району забезпечує підприємство КП «Креміннатеплокомуненерго», яке є комунальною власністю Кремінської районної територіальної громади. Дане підприємство здійснює свою діяльність по теплопостачанню господарюючих суб'єктів і житлового фонду м.Кремінна, с.Червонопопівка, сел. Красноріченське та с.Бараниківка.

Теплове господарство району включає 38 котелень, з яких 12 - знаходяться на балансі КП «Креміннатеплокомуненерго», 6 - на балансі міської та сільських рад, 3 - на балансі КУ «Кремінське РТМО», 1 - на балансі обласного управління зайнятості населення, 2 - на балансі районного відділу культури, 14 – на балансі районного відділу освіти. Протяжність теплових мереж у двотрубному вимірі складає 29,7 км. Станом на 01.01.2009 року теплом забезпечувалося 192,0 тис.кв метрів приміщень, у тому числі: населення – 106,2 тис.м2; бюджетні установи – 64,8 тис.м2; інші споживачі – 21,0 тис.м2. Продовжується виконання заходів з переведення бюджетних установ Кремінського району на індивідуальне опалення, облаштування їх міні котельнями із застосуванням енергозберігаючих технологій та використанням альтернативних природному газу джерел енергоносіїв (кавітаційне обладнання).

## 8.5. РОЗВИТОК МЕРЕЖ ЗВ'ЯЗКУ

У регіоні розвинені всі види зв'язку. Таврія має розгалужену телефонну мережу. Активно розвивається система мобільного зв'язку. Глобальна мережа «Інтернет» використовується у всіх сферах діяльності.

Підприємства електрозв'язку протягом наступних років зберігатимуть тенденцію щорічного зростання обсягів надання послуг. Розширення мереж мобільного зв'язку, шляхом залучення інших операторів. Розширення абонентів кабельного телебачення.

Пріоритетними напрямками залишається подальше впровадження цифрового обладнання на міській телефонній мережі, забезпечення надання нових послуг, створення вузлів доступу до Інтернету та ефективного використання корпоративної мережі, а також підвищення якісних показників роботи електрозв'язку.

Забезпечується розвиток інформаційних технологій в регіоні, розширяється доступ до електронних інформаційних ресурсів, введено в дію новий маршрутизатор, збільшено кількість вхідних ліній з 8 до 30, з'явилася можливість підключення на безлімітні пакети та відокремлених ліній на синхронний порт Інтернет. Введено додаткову послугу АТС з програмним керуванням: скорочений набір номера; тимчасова заборона вхідного та вихідного зв'язку; переадресування; конференц - зв'язок; зв'язок за паролем та інші.

## 9. ОСВІТА

Навчальні заклади в м. Северодонецьк і м. Рубіжне:

- Северодонецький інститут "ЕКОМЕН", філіал Київського економічного інституту менеджменту;
- Северодонецький технологічний інститут Східноукраїнського національного університету ім. В.Даля;
- Северодонецький філіал Міжрегіональної академії управління персоналом;
- Северодонецький хіміко-механічний технікум;
- Рубіжанський індустріально-педагогічний технікум;
- Рубіжанський філіал Східноукраїнського національного університету ім. В.Даля;
- Рубіжанський хіміко-механічний технікум.

В м. Лисичанськ підготовкою молодих фахівців займаються 6 професійно-технічних та 4 вищих навчальних заклади:

- Лисичанський інженерний факультет Донбаського державного технічного університету
- Лисичанський нафтохімічний технікум
- Лисичанський гірничий технікум
- Державний професійно-технічний начальний заклад «Лисичанський професійний гірничопромисловий ліцей».
- Державний професійно-технічний начальний заклад «Лисичанський професійний ліцей».
- Лисичанський професійний будівельний ліцей
- Вище професійне училище № 94
- Лисичанське державне медичне училище,
- Лисичанський педагогічний коледж Луганського державного педагогічного університету ім. Тараса Шевченка,
- Лисичанський професійний торгово-кулінарний ліцей.

**Таблиця 67. Загальноосвітні навчальні заклади** (на початок навчального року)

	Кількість закладів						
	1990/91	1995/96	2000/01	2005/06	2006/07	2007/08	2008/09
Луганська область	833	851	843	793	780	764	749
Північно-Західний субрегіон	89	91	92	84	83	83	83
Лисичанськ	27	27	26	23	23	23	23

Рубіжне	13	14	15	13	13	13	13
Сєверодонецьк	22	22	22	22	22	22	22
Кремінський район	27	28	29	26	25	25	25

**Таблиця 68. Професійно-технічні навчальні заклади** (на кінець року)

	Кількість закладів				
	2000	2005	2006	2007	2008
Луганська область	77	83	84	84	84
Північно-Західний субрегіон	15	16	16	16	16
Лисичанськ	6	6	6	6	6
Рубіжне	3	4	4	4	4
Сєверодонецьк	5	5	5	5	5
Кремінський район	1	1	1	1	1

Продовження табл.

	Прийнято учнів				
	2000	2005	2006	2007	2008
Луганська область	23040	19425	19789	19693	17186
Лисичанськ	1247	1122	1206	1008	926
Рубіжне	901	840	791	1159	753
Сєверодонецьк	2005	1849	1475	1496	1079
Кремінський район	220	159	189	176	172

Продовження табл.

	Підготовлено (випущено) кваліфікованих робітників				
	2000	2005	2006	2007	2008
Луганська область	18661	17084	16577	17792	15690
Лисичанськ	1219	872	850	947	868
Рубіжне	659	890	683	748	658
Сєверодонецьк	1732	1415	1446	1469	1232
Кремінський район	240	165	157	154	132

## 10. ТОРГІВЛЯ І ПОСЛУГИ

**Таблиця 69. Кількість об'єктів роздрібної торгівлі та підприємств ресторанного господарства** (на кінець року)

	Роздрібна торгівля						
	1990	1995	2000	2005	2006	2007	2008
Луганська область	7421	6042	4235	3042	2948	2933	2869
Лисичанськ	216	25	164	133	125	110	107
Рубіжне	86	117	60	64	70	61	58
Сєверодонецьк	148	210	159	173	151	155	159
Кремінський район	190	143	87	64	57	54	38

	Ресторанне господарство						
	1990	1995	2000	2005	2006	2007	2008
Луганська область	3297	1886	1269	983	902	840	798
Лисичанськ	174	106	69	53	50	50	44

Рубіжне	85	56	35	30	25	24	23
Северодонецьк	128	120	78	60	63	61	57
Кремінський район	68	57	44	19	13	7	9

**Таблиця 70. Оптовий товарооборот** (млн.грн.)

	2005	2006	2007	2008
<b>Луганська область</b>	<b>19508,0</b>	<b>16496,3</b>	<b>17612,6</b>	<b>19438,9</b>
Лисичанськ	4887,5	1177,2	1428,6	2257,8
Рубіжне	141,8	196,4	277,8	384,5
Северодонецьк	698,3	919,1	1030,7	1356,9
Кремінський район	11,7	12,1	5,9	5,8

<sup>1</sup> Інформація конфіденційна відповідно до Закону України „Про державну статистику”

**Таблиця 71. Роздрібний товарооборот підприємств** (млн.грн.)

	1995	2000	2005	2006	2007	2008
<b>Луганська область</b>	<b>561,3<sup>1</sup></b>	<b>1021,2</b>	<b>2764,6</b>	<b>3766,7<sup>1</sup></b>	<b>5245,7</b>	<b>7796,9</b>
Лисичанськ	29,0	40,9	129,0	140,2	179,0	236,6
Рубіжне	19,9	18,9	58,6	78,8	90,9	122,0
Северодонецьк	29,2	81,0	187,4	219,5	308,7	494,6
Кремінський район	7,7	15,2	15,5	18,5	24,1	27,0

<sup>1</sup> З урахуванням нерозподіленого обсягу роздрібною продажу по районах, містах.

**Таблиця 72. Діяльність підприємств сфери послуг**

	Обсяг реалізованих послуг <sup>1</sup> , млн.грн.				Середньооблікова кількість штатних працівників на 1 січня 2009р., осіб
	2005	2006	2007	2008	
<b>Луганська область</b>	<b>2039,8</b>	<b>2657,0</b>	<b>3429,4</b>	<b>4158,7</b>	<b>67375</b>
Лисичанськ	44,8	55,1	70,6	91,2	2181
Рубіжне	15,9	16,5	24,6	32,5	621
Северодонецьк	142,6	172,5	201,8	257,9	4872
Кремінський район	11,7	16,4	20,9	30,6	539

<sup>1</sup> Включаючи ПДВ.

<sup>2</sup> Інформація конфіденційна відповідно до Закону України „Про державну статистику”.

## 11. ТУРИЗМ

**Таблиця 73. Заклади культури та мистецтва у 2008р.**

	Театри	Музеї	Заклади культури клубного типу		Бібліотеки		Демонстратори фільмів	
			усього	у тому числі у сільській місцевості	усього	у тому числі у сільській місцевості	усього	у тому числі у сільській місцевості
<b>Луганська область</b>	<b>5</b>	<b>17</b>	<b>568</b>	<b>385</b>	<b>775</b>	<b>372</b>	<b>10</b>	<b>1</b>
Лисичанськ	–	1	4	–	32	–	2	–
Рубіжне	–	1	2	–	10	–	–	–

Северодонецьк	1	–	4	2	19	–	–	–
Кремінський район	–	1	24	21	30	24	–	–

Кількість пам'яток історії та культури, що перебували на державному обліку на 1 січня 2009р., становила 5179 одиниць, з них: археологічні – 3744, історичні – 956, монументального мистецтва – 123, архітектури та містобудування – 340, ландшафтні – 8, садово-паркового мистецтва – 8.

Одним зі стримуючих факторів розвитку туризму є не достатня кількість закладів готельного господарства.

**Таблиця 74. Санаторії та заклади відпочинку<sup>1</sup>**

	2000	2004/05 <sup>2</sup>	2005/06 <sup>2</sup>	2006/07 <sup>2</sup>	2007/08 <sup>2</sup>
<b>Луганська область</b>	<b>144</b>	<b>104</b>	<b>95</b>	<b>93</b>	<b>92</b>
Лисичанськ	5	1	1	1	1
Рубіжне	2	1	1	1	1
Северодонецьк	7	7	6	5	5
Кремінський район	6	3	3	3	3

<sup>1</sup> У загальній кількості враховані заклади тривалого та 1–2 денного перебування, які з різних причин не працювали протягом року.

<sup>2</sup> З 2002р. змінився період, за який подається статистична звітність: 2001/02р. означає 12 місяців (з 1 жовтня 2001р. до 30 вересня 2002р.) тощо.

**Таблиця 75. Наявність закладів розміщення.**

**м.Лисичанськ**

Заклад	Кількість ліжок	Річна заповнюваність, %
Турбаза "Дружба"	200	23
"Санаторії профілакторії "Привілля"	50	100
ДОЛ "Восход"	250	102,0
ДОЛ "Привілля"	300	84,3
Готель «Маестро»		
Готель «Лисичанськ»	21	
Готель Лисичанський завод «Пролетарій»	30	

**м.Рубіжне**

Заклад	Кількість ліжок	Річна заповнюваність, %
Готель "РКТК"	10	100
Готель "Радянський"	96	10
Готель РКХЗ "Зоря"	11	100
Турбаза "Зоря"		
- у літку	114	100
- у зимовий період	114	11

**Кремінський район**

Заклад	Кількість ліжок
Гостиница Кременная, ул.Титова,47	50
Коммунальное предприятие стадион «Олимп»,ул.Дражевского	32
Санаторий «Озерный», ул.Санаторная	200-800
Мини гостиница «Лесная»	16
База отдыха «Сосновый бор», ул.Санаторная,21	-
Турбаза «Лесная поляна»,ул.Санаторная,23	16
База отдыха «Заря»,ул.Санаторная	60
База отдыха «ПриЛесное»,ул.Санаторная	-
Дом отдыха «Уголек»	40
Домик «Охотника», Лесхоз	10

Таблиця . 76. Частка регіонів в області у 2008р.(відсотків)

	Продукція сільського господарства <sup>1</sup>	Інвестиції в основний капітал	Введення в експлуатацію житла	Основні засоби
<b>Луганська область</b>	<b>100,0</b>	<b>100,0</b>	<b>100,0</b>	<b>100,0</b>
Лисичанськ	–	4,0	2,8	6,8
Рубіжне	0,0	5,4	1,2	3,6
Северодонецьк	0,1	3,3	5,0	6,0
Кремінський	5,5	0,6	3,1	0,4

Продовження табл.

	Вантажо-оборот автомобільного транспорту	Пасажиро-оборот автомобільного транспорту	Оптовий товаро-оборот	Роздрібний товаро-оборот, включаючи ресторанне господарство	Роздрібний товаро-оборот ресто-ранного господарства
<b>Луганська область</b>	<b>100,0</b>	<b>100,0</b>	<b>100,0</b>	<b>100,0</b>	<b>100,0</b>
Лисичанськ	3,1	2,3	11,6	3,0	5,5
Рубіжне	3,4	0,2	2,0	1,6	4,5
Северодонецьк	3,1	1,1	7,0	6,3	11,4
Кремінський	0,7	0,9	0,0	0,3	0,2

Продовження табл.

	Експорт товарів	Імпорт товарів	Прямі інвестиції в регіони	Прямі інвестиції з регіонів	Обсяг реалізованих послуг	Обсяг послуг реалізованих населенню
<b>Луганська область</b>	<b>100,0</b>	<b>100,0</b>	<b>100,0</b>	<b>100,0</b>	<b>100,0</b>	<b>100,0</b>
Лисичанськ	21,2	68,8	0,7	–	2,2	2,1
Рубіжне	1,4	3,8	2,4	–	0,8	1,2
Северодонецьк	8,9	1,2	40,9	... <sup>2</sup>	6,2	4,4
Кремінський	0,0	0,1	1,7	–	0,8	1,3

	Прибуток від звичайної діяльності до оподаткування прибуткових підприємств	Збиток від звичайної діяльності до оподаткування збиткових підприємств	Оборотні активи	У тому числі в записах товарно- матеріальних цінностей
Область	100,0	100,0	100,0	100,0
<b>Міста</b>				
Алчевськ	5,2	25,9	22,5	20,6
Антрацит	0,4	2,6	0,8	1,5
Брянка	0,1	0,9	0,5	0,5
Кіровськ	0,5	0,6	0,1	0,3
Красний Луч	0,8	2,4	1,6	2,5
Краснодон	25,8	1,1	6,1	1,7
Лисичанськ	2,9	23,2	4,4	8,4
Луганськ	27,0	19,5	30,5	29,9
Первомайськ	0,6	2,4	1,1	1,8
Ровеньки	0,6	3,4	1,6	1,9
Рубіжне	0,6	4,8	2,4	3,4
Свердловськ	1,8	1,4	1,9	3,5
Сєверодонецьк	9,0	1,9	5,3	7,2
Стаханов	13,5	2,8	9,1	3,7
<b>Райони</b>				
Антрацитівський	0,5	0,4	0,2	0,4
Біловодський	0,5	0,2	0,3	0,7
Білокуракинський	0,3	0,1	0,2	0,4
Краснодонський	0,2	0,1	0,1	0,2
Кремінський	0,6	0,7	5,3	0,7
Лутугинський	1,2	2,4	1,1	2,2
Марківський	0,9	0,1	0,2	0,4
Міловський	0,1	0,7	0,2	0,3
Новоайдарський	0,3	0,1	0,1	0,3
Новопсковський	0,6	0,1	0,4	0,7
Перевальський	1,8	0,6	1,4	1,3
Попаснянський	0,3	0,1	0,4	0,7
Сватівський	0,9	0,1	0,3	0,7
Свердловський	0,3	0,0	0,1	0,3
Слов'яносербський	0,3	0,2	0,3	0,6
Станично-Луганський	1,0	0,2	0,7	1,4
Старобільський	0,6	0,2	0,3	0,6
Троїцький	0,8	0,8	0,5	1,2

	Середньорічна кількість найманих працівників <sup>3</sup>	Фонд оплати праці найманих працівників <sup>3</sup>	Чисельність наявного населення на 1 січня 2009р.
<b>Область</b>	<b>100,0</b>	<b>100,0</b>	<b>100,0</b>
<b>Міста</b>			
Алчевськ	7,0	7,6	4,9
Антрацит	3,3	3,7	3,5
Брянка	1,5	1,4	2,4
Кіровськ	0,7	0,6	1,6
Красний Луч	4,6	4,4	5,5
Краснодон	5,6	6,5	4,6
Лисичанськ	6,0	6,1	5,3
Луганськ	26,8	26,2	20,5
Первомайськ	3,1	3,1	3,1
Ровеньки	5,0	6,7	3,7
Рубіжне	2,1	1,9	2,7
Свердловськ	5,1	6,2	4,3
Северодонецьк	6,0	6,1	5,3
Стаханов	4,1	3,7	4,1
<b>Райони</b>			
Антрацитівський	0,7	0,6	1,4
Біловодський	0,7	0,5	1,1
Білокуракинський	0,6	0,4	0,9
Краснодонський	0,7	0,4	1,3
Кремінський	1,1	0,8	1,9
Лутугинський	2,5	2,8	3,0
Марківський	0,6	0,4	0,7
Міловський	0,3	0,2	0,7
Новоайдарський	0,8	0,5	1,1
Новопсковський	1,0	0,8	1,5
Перевальський	2,1	2,2	3,2
Попаснянський	1,8	1,8	1,8
Сватівський	1,2	0,8	1,7
Свердловський	0,2	0,1	0,6
Слов'яносербський	1,4	1,2	2,4
Станично-Луганський	1,3	0,9	2,1
Старобільський	1,5	1,0	2,1
Троїцький	0,6	0,4	1,0

	Продукція сільського господарства <sup>1</sup>	Інвестиції в основний капітал	Введення в експлуатацію житла	Основні засоби
--	--	-------------------------------------	-------------------------------------	-------------------

<b>Луганська область</b>	<b>100,0</b>	<b>100,0</b>	<b>100,0</b>	<b>100,0</b>
Алчевськ	–	35,3	5,7	12,8
Брянка	0,0	0,7	0,5	1,2
Стаханов	–	1,7	3,7	3,0

	<b>Вантажо- оборот автомо- більного транспорту</b>	<b>Пасажиро- оборот автомо- більного транспорту</b>	<b>Оптовий товаро-оборот</b>	<b>Роздрібний товаро-оборот, включаючи ресторанне госпо-дарство</b>	<b>Роздрібний товаро-оборот ресто-ранного госпо-дарства</b>
<b>Луганська область</b>	<b>100,0</b>	<b>100,0</b>	<b>100,0</b>	<b>100,0</b>	<b>100,0</b>
Алчевськ	6,1	0,1	8,2	5,0	13,9
Брянка	0,1	0,1	0,4	0,6	0,2
Стаханов	0,5	1,0	1,5	2,3	1,5

	<b>Експорт товарів</b>	<b>Імпорт товарів</b>	<b>Прямі інвестиції в регіони</b>	<b>Прямі інвестиції з регіонів</b>	<b>Обсяг реалізо- ваних послуг</b>	<b>Обсяг послуг реалізо- ваних насе- ленню</b>
<b>Луганська область</b>	<b>100,0</b>	<b>100,0</b>	<b>100,0</b>	<b>100,0</b>	<b>100,0</b>	<b>100,0</b>
Алчевськ	40,9	12,5	24,9	–	5,1	3,8
Брянка	0,1	0,0	–	... <sup>2</sup>	0,3	0,4
Стаханов	8,5	2,5	... <sup>2</sup>	–	1,3	2,2

	<b>Прибуток від звичайної діяльності до оподаткування прибуткових підприємств</b>	<b>Збиток від звичайної діяльності до оподаткування збиткових підприємств</b>	<b>Оборотні активи</b>	<b>У тому числі в записах товарно- матеріальних цінностей</b>
<b>Луганська область</b>	<b>100,0</b>	<b>100,0</b>	<b>100,0</b>	<b>100,0</b>
Алчевськ	5,2	25,9	22,5	20,6
Брянка	0,1	0,9	0,5	0,5
Стаханов	13,5	2,8	9,1	3,7

	<b>Середньорічна кількість найманих працівників<sup>3</sup></b>	<b>Фонд оплати праці найманих працівників<sup>3</sup></b>	<b>Чисельність наявного населення на 1 січня 2009р.</b>
<b>Луганська область</b>	<b>100,0</b>	<b>100,0</b>	<b>100,0</b>
Алчевськ	7,0	7,6	4,9
Брянка	1,5	1,4	2,4
Стаханов	4,1	3,7	4,1

<sup>1</sup> Дані наведено по сільськогосподарських підприємствах.

<sup>2</sup> Інформація конфіденційна відповідно до Закону України "Про державну статистику".

<sup>3</sup> Без найманих працівників статистично малих підприємств та зайнятих у фізичних осіб-підприємців.