



# ЕКОНОМІЧНИЙ ПРОФІЛЬ ОБУХІВСЬКОГО РАЙОНУ

*Матеріали до Стратегічного плану  
підвищення конкурентоспроможності і  
економічного розвитку Обухівського району  
Київської області*

## ЗМІСТ

ПЕРЕЛІК ТАБЛИЦЬ .....	3
ПЕРЕЛІК РИСУНКІВ .....	4
1. ХАРАКТЕРИСТИКА РЕГІОНУ .....	5
1.1. КОРОТКА ХАРАКТЕРИСТИКА ОБУХІВСЬКОГО РАЙОНУ .....	5
<i>КОРОТКА ХАРАКТЕРИСТИКА МІСТА ОБУХІВ</i> .....	6
<i>КОРОТКА ХАРАКТЕРИСТИКА МІСТА УКРАЇНКА</i> .....	6
1.2. ІСТОРИЧНІ НАРИСИ.....	7
<i>ІСТОРИЧНИЙ НАРИС ПРО ОБУХІВСЬКИЙ РАЙОН</i> .....	7
<i>ІСТОРИЧНИЙ НАРИС ПРО МІСТО ОБУХІВ</i> .....	8
<i>ІСТОРИЧНИЙ НАРИС ПРО МІСТО УКРАЇНКУ</i> .....	9
1.3. ІНФОРМАЦІЯ ПРО КИЇВСЬКУ ОБЛАСТЬ .....	10
2. НАСЕЛЕННЯ.....	14
2.1. ЗАГАЛЬНА ДЕМОГРАФІЧНА СИТУАЦІЯ.....	14
2.2. РІВЕНЬ ОСВІТИ НАСЕЛЕННЯ.....	15
3. ЖИТЛОВЕ ГОСПОДАРСТВО.....	16
4. ЗАЙНЯТІСТЬ І ДОХОДИ.....	17
4.1. ЕКОНОМІЧНО АКТИВНЕ НАСЕЛЕННЯ.....	17
4.2. РІВЕНЬ ЗАРОБІТНОЇ ПЛАТИ .....	17
4.3. БЕЗРОБІТТЯ.....	18
5. ЕКОНОМІКА .....	20
5.1. СУБ'ЄКТИ ГОСПОДАРСЬКОЇ ДІЯЛЬНОСТІ .....	20
5.2. ПРОМИСЛОВІ ПІДПРИЄМСТВА.....	21
5.3. СІЛЬСЬКЕ ГОСПОДАРСТВО.....	22
5.4. БУДІВЕЛЬНА ДІЯЛЬНІСТЬ ТА ІНВЕСТИЦІЇ .....	23
5.5. РОЗВИТОК ПІДПРИЄМНИЦТВА .....	23
5.6. ТОРГІВЛЯ І ПОСЛУГИ .....	24
5.7. ЗОВНІШНЬОЕКОНОМІЧНА ДІЯЛЬНІСТЬ ТА ПРЯМІ ІНОЗЕМНІ ІНВЕСТИЦІЇ.....	25
5.8. БЮДЖЕТ РАЙОНУ .....	25
6. ДОВКІЛЛЯ .....	27
6.1 АТМОСФЕРА.....	27
6.2 УТИЛІЗАЦІЯ ВІДХОДІВ.....	28
7. ІНФРАСТРУКТУРА .....	29
7.1 ТРАНСПОРТ .....	29
7.2. ТЕХНІЧНА ІНФРАСТРУКТУРА.....	29
8. ЗАКЛАДИ СУСПІЛЬНОГО КОРИСТУВАННЯ.....	31
8.1. ОСВІТА.....	31
8.2. МЕДИЧНІ ЗАКЛАДИ.....	31
8.3. КУЛЬТУРА.....	32
8.4. ФІЗИЧНА КУЛЬТУРА ТА СПОРТ .....	32
9. ТУРИЗМ .....	33
10. ЦІЛІ РОЗВИТКУ РАЙОНУ.....	35
11. ХАРАКТЕРИСТИКА СІЛЬСЬКИХ НАСЕЛЕНИХ ПУНКТІВ ОБУХІВСЬКОГО РАЙОНУ .....	36

## ПЕРЕЛІК ТАБЛИЦЬ

Таблиця 1. Територія і кількість наявного населення, на 1 січня 2009 року .....	5
Таблиця 2. Кількість постійного населення, тис. осіб .....	14
Таблиця 3. Природний та міграційний рух населення у районі, кількість осіб.....	14
Таблиця 4. Розподіл постійного населення за основними віковими групами.....	15
Таблиця 5. Забезпеченість житлом в Обухівському районі .....	16
Таблиця 6. Кількість збудованих квартир .....	16
Таблиця 7. Забезпеченість населення житлом на одну особу, кв. м загальної площі.....	16
Таблиця 8. Трудові ресурси Обухівського району, тис. чол.....	17
Таблиця 9. Середньорічна кількість найманих працівників, тис. осіб .....	17
Таблиця 10. Середня заробітна плата за видами діяльності, грн. ....	17
Таблиця 11. Рівень зареєстрованого безробіття, % .....	18
Таблиця 12. Попит та пропозиція робочої сили на ринку праці (на 31 грудня) .....	18
Таблиця 13. Працевлаштування незайнятих трудовою діяльністю громадян, осіб .....	19
Таблиця 14. Підготовка та підвищення кваліфікації кадрів у 2008 році .....	19
Таблиця 15. Кількість суб'єктів ЄДРПОУ, на кінець року.....	20
Таблиця 16. Зареєстровані суб'єкти господарської діяльності за видами діяльності.....	20
Таблиця 17. Обсяг продукції та послуг за видами діяльності (в порівняних цінах), млн. грн. .	20
Таблиця 18. Питома вага Обухівського району в економіці Київської області .....	21
Таблиця 19. Найбільші роботодавці Обухівського району.....	21
Таблиця 20. Кількість діючих сільськогосподарських підприємств, 2008 рік .....	22
Таблиця 21. Виробництво основних видів сільськогосподарської продукції, 2008 рік.....	22
Таблиця 22. Посівні площі сільськогосподарських культур, 2008, тис. га.....	22
Таблиця 23. Інвестиції в основний капітал (у фактичних цінах), тис. грн.....	23
Таблиця 24. Інвестиції в основний капітал у житлове будівництво, млн. грн. ....	23
Таблиця 25. Середньорічна кількість найманих працівників, осіб .....	23
Таблиця 26. Частка найманих працівників малих підприємств, % .....	24
Таблиця 27. Обсяг реалізованої продукції малих підприємств, млн. грн.....	24
Таблиця 28. Торгова площа магазинів, кв. м .....	24
Таблиця 29. Оптовий товарооборот, млн. грн.....	24
Таблиця 30. Роздрібний товарооборот підприємств торгівлі.....	24
Таблиця 31. Обсяг реалізованих послуг, млн. грн. ....	24
Таблиця 32. Обсяги експорту - імпорту товарів у 2008 році.....	25
Таблиця 33. Доходи загального фонду бюджету Обухівського району, млн. грн.....	26
Таблиця 34. Виконання плану по зведеному бюджету району, млн. грн. ....	26
Таблиця 35. Видатки бюджету Обухівського району (найбільші), млн. грн. ....	26
Таблиця 36. Динаміка викидів шкідливих речовин в атмосферне повітря, т.....	27
Таблиця 37. Викиди шкідливих речовин в атмосферне повітря, 2008 рік, т .....	27
Таблиця 38. Наявність відходів I–III класів небезпеки, т .....	28
Таблиця 39. Перевезення вантажів автомобільним транспортом, тис. т .....	29
Таблиця 40. Вантажообіг автомобільного транспорту, млн. т. км .....	29
Таблиця 41. Тарифи на питну воду за групами споживачів, грн. за 1 куб. м .....	29
Таблиця 42. Скидання забруднених зворотних вод, 2008 рік, млн. куб. м.....	30
Таблиця 43. Кількість дошкільних навчальних закладів.....	31
Таблиця 44. Денні загальноосвітні навчальні заклади .....	31
Таблиця 45. Показники роботи навчальних закладів Обухівського району.....	31
Таблиця 46. Показники роботи медичних закладів Обухівського району .....	32
Таблиця 47. Заклади культури Обухівського району у 2009 році .....	32
Таблиця 48. Спортивно-оздоровча база Обухівського району .....	32
Таблиця 49. Готелі та місця для короткотермінового проживання.....	34
Таблиця 50. Місткість підприємств готельного господарства та їх використання.....	34
Таблиця 51. Використання підприємств готельного господарства .....	34
Таблиця 52. Інвестиційні проекти Обухівського району на стадії впровадження.....	35
Таблиця 53. Інвестиційні проекти Обухівського району соціального призначення .....	35
Таблиця 54. Характеристика населених пунктів Обухівського району.....	36

## ПЕРЕЛІК РИСУНКІВ

Рис. 1.	Чисельність мешканців у районі та містах (на 31 грудня), осіб .....	14
Рис. 2.	Природний та міграційний рух населення у районі, кількість осіб .....	14
Рис. 3.	Зміна вікової структури населення Обухівського району, осіб . <b>Ошибка! Закладка не определена.</b>	
Рис. 4.	Розподіл населення за віковими категоріями в 2008 році, % .....	15
Рис. 5.	Структура населення за освітою, % .....	15
Рис. 6.	Введення нового житла, кв. м .....	16
Рис. 7.	Кількість зайнятих у секторах економіки, 2008 рік, %.....	17
Рис. 8.	Динаміка середньої заробітної плати, грн.....	17
Рис. 9.	Середня заробітна плата за видами діяльності, 2008 рік, грн.....	18
Рис. 10.	Структура суб'єктів господарської діяльності за видами діяльності, 2008 рік, %..	20
Рис. 11.	Структура виробництва продукції та послуг за видами діяльності, 2008 рік, %....	21
Рис. 12.	Інвестиції в основний капітал на одну особу, грн. ....	23
Рис. 13.	Кількість малих підприємств та найманих працівників.....	23
Рис. 14.	Обсяг експорту, млн. дол. США .....	25
Рис. 15.	Надходження загального фонду бюджету району, 2008 рік, млн. грн. ....	25
Рис. 16.	Податкові надходження загального фонду бюджету, 2008 рік, млн. грн. ... <b>Ошибка!</b>	
<b>Закладка не определена.</b>		
Рис. 17.	Викиди шкідливих речовин в атмосферне повітря, т на кв. км.....	27
Рис. 18.	Обсяги пасажирських перевезень, тис. осіб. пасажирооборот, млн. пас. км .....	29
Рис. 19.	Кількість відвідувачів Обухівського району, осіб .....	33

# 1. ХАРАКТЕРИСТИКА РЕГІОНУ

## 1.1. КОРОТКА ХАРАКТЕРИСТИКА ОБУХІВСЬКОГО РАЙОНУ

КІЛЬКІСТЬ МІСТ:	2
КІЛЬКІСТЬ СЕЛИЩ:	1
КІЛЬКІСТЬ СІЛ	43
ЗАГАЛЬНА ПЛОЩА: тис. га:	77,3
КІЛЬКІСТЬ ЖИТЕЛІВ: тис. чол.:	68,7
МІСЬКЕ НАСЕЛЕННЯ: (%):	50,1
ГУСТОТА НАСЕЛЕННЯ (ЧОЛ. НА 1 КВ. КМ):	90

Обухівський район розташований у центральній частині Київської області на правому березі р. Дніпро. Площа району становить 2,4% території області. На території району знаходиться 46 населених пунктів (в яких мешкає 3,9% населення області), з них 2 міста районного значення – Обухів і Українка, одне селище міського типу – Козин. Всього у регіоні створено 25 рад, в тому числі: міських - 2; селищна - 1; сільських - 22.



Землі району з півночі починаються на 30-му кілометрі від міста Києва обабіч автотраси Київ - Донецьк і простягаються на південь до 60-го кілометра. Через район проходить залізнична гілка Миронівка - Київ зі станціями „Трипілля-Дніпровське” і „Нові Безрадичі”, є річковий пасажирський причал на Дніпрі в місті Українка.

Район межує з Кагарлицьким, Білоцерківським, Києво-Святошинським і Бориспільським (через Дніпро) районами Київської області.

**Ландшафт.** Район знаходиться в лісостеповій зоні Київщини. Правобережжя – Придніпровське плато – має вигляд крутого уступу, розчленованого глибокими ярами і балками. Більшість сіл Обухівщини розміщено на

узбережжі Дніпра і на мальовничих берегах його правобережних приток: Скворівки, Стугни, Красної, Бобриці, Тихані, Раківки, Кобрини, Козинки, Деремезнянки. Ландшафт району має вигляд типових українських краєвидів лісостепу: Дніпровські кручі, покриті густим різнотрав'ям і підліском, долини приток Дніпра, зарослі кущами і деревами. Серед пам'яток природи району - унікальне озеро Ріцця, що знаходиться на рівні 90 метрів над рівнем моря на високому правому березі Дніпра.

Таблиця 1. Територія і кількість наявного населення, на 1 січня 2009 року

	Площа (кв. км)	Площа у % до загальної площі країни	Населення	Населення у % до загального населення країни	Густина населення (чол. на 1 кв. км)
Місто Обухів	2,8	0,0003	32500	0,068	16300
Місто Українка	9,0	0,0015	14464	0,031	1611
Обухівський район	773	0,13	68700	0,12	89
Київська область	28100	4,7	1722100	3,8	62
Україна	603700	100	46749200	100	77

**Клімат району** помірний і м'який, із достатнім зволоженням. Найбільша кількість опадів припадає навесні на квітень-травень, а влітку на липень і серпень. Середня кількість опадів на рік становить 500-550 мм. Середньорічна температура +7°C. Середні температури:

січня — 6,1°C, червня — 17°C. Сніговий покрив лежить до 100 днів. Напрямок вітру — південно-східний. Середня швидкість вітру — 11-14 м/с. Середня вологість повітря: літня — 73%, зимова — 78%.

**Ґрунти.** Найбільш розповсюдженими ґрунтами є: луговоболотні, пісчані та на підвищеннях – чорноземні. Ґрунтоутворюючими породами є лісовидні суглинки. Сільськогосподарські угіддя складають 49 тис. га, що становить 63,5% від загальної площі Обухівського району, ліси та інші лісовкриті площі - 12 тис. га, (16,3%), забудовані землі займають 6,6 тис. га, (8,5%). В межах 46 населених пунктів знаходиться 13,3 тис. га земель, різних за цільовим призначенням та функціональним використанням.

Найбільші **підприємства** на території району: Трипільська ТЕС, Київський картонно-паперовий комбінат, Трипільський біохімзавод, Обухівський завод пористих виробів, силікатний завод "Цегла Трипілля", завод вентиляційних виробів, ТОВ "Інтерфом", ВАТ "Стиролбіотех", АТЗТ "Обухівський молокозавод". Підприємства виробляють електричну та теплову енергію, картон, туалетний папір, поліграфічну продукцію, біологічні добавки до кормів, хлібопекарські дріжджі, силікатну цеглу, пористі блоки, тротуарну плитку, пінополіуретан, масло селянське, молочну продукцію, борошно.

### **КОРОТКА ХАРАКТЕРИСТИКА МІСТА ОБУХІВ**

<u>СТАТУС:</u> МІСТО РАЙОННОГО ЗНАЧЕННЯ	
<u>ЗАГАЛЬНА ПЛОЩА, кв. км:</u>	2,8
<u>КІЛЬКІСТЬ ЖИТЕЛІВ, тис. чол.:</u>	32,5
<u>ГУСТОТА НАСЕЛЕННЯ (чол. на 1 кв. км):</u>	16300

Місто Обухів розташоване в долині річки Кобрини (колишньої Лукавиці). Колишня назва міста (з 1362 р.) – Лукавиця. В 1580-х роках поселення приймає назву Обухів, і більше її не змінює. Історична дата утворення міста - 15 грудня 1966 року.

Населення міста становить 46,8% від загальної чисельності Обухівського району, та 3,67% від загальної чисельності Київської області.

Відстань до м. Київ – залізницею 34 км; шосейними шляхами 45 км; найближча залізнична станція - Трипілля-Дніпровське (10 км). Відстань до найближчого аеропорту — 57 км — аеропорт «Бориспіль». Відстані до міст: Москва — 846, Варшава — 825, Прага — 1431, Берлін — 1415 км.

На території міської ради розташовано два села: с. Ленди - територія 47 га; населення - 110 осіб; с Таценки - територія 81 га; населення - 422 особи;

На території міста функціонують 6 дитячих дошкільних закладів, 5 загальноосвітніх шкіл, дитяча школа мистецтв, 5 бібліотек, 2 музеї, 4 заклади культури, районна лікарня, медична амбулаторія, заклади ресторанного типу, 4 православні церкви, 1 костел, 1 монастир та 6 релігійних конфесій, 2 телестудії, 2 спортивних комплекси, 3 стадіони (центральний на 2000 місць).

### **КОРОТКА ХАРАКТЕРИСТИКА МІСТА УКРАЇНКА**

<u>СТАТУС:</u> МІСТО РАЙОННОГО ЗНАЧЕННЯ	
<u>ЗАГАЛЬНА ПЛОЩА, кв. км:</u>	9,07
<u>КІЛЬКІСТЬ ЖИТЕЛІВ, тис. чол.:</u>	15
<u>ГУСТОТА НАСЕЛЕННЯ (чол. на 1 кв. км):</u>	1611

Місто Українка розташоване у центральній частині Київської області на правому березі Дніпра, південно-східніше від міста Києва на відстані 40 км. по Дніпру, за 5 км. від автомагістралі Київ – Донецьк. На півдні і сході місто оточують дві річки: Козинка та Стугна. Обидві впадають в Дніпро. Річка Стугна протікає новим штучним руслом, яке створено у зв'язку з будівництвом Трипільської ТЕС.

Українська міська рада – орган місцевого самоврядування, якому адміністративно підпорядковано село Плюти. Сусідніми населеними пунктами є м. Обухів, селище Козин та село Трипілля.

Площа території міської ради становить 4884 га, з яких площа міста Українка – 907 га, а площа села Плюти – 396 га. На берегах річок Козинка, Стугна, берегах Канівського водосховища розміщено 15 рекреаційних установ (бази відпочинку, молодіжні та дитячі табори, яхт-клуби) загальною місткістю 2 тис. місць. Територія баз відпочинку за межами міської зони – 56,0 га. Колективні дачі займають в межах генерального плану міста 73 га, з яких 35 га розміщені на березі Канівського водосховища, 38 га – на березі р. Стугни.

На межі між селом Трипільля і околицями міста, підіймається Дівич-гора, найвища точка міста, абсолютна висота якої 260 м.

Енергетична промисловість є провідною галуззю міста. Місто виконує роль енергетичного вузла і постачання електроенергії в енергосистему „Центренерго”. Основне підприємство міста – Відкрите акціонерне товариство «Державна енергогенеруюча компанія «Центренерго», Трипільська ТЕС.

Трипільська ТЕС, що породила місто, розташована з ретельним врахуванням напрямку домінуючих вітрів і практично не впливає на екологічну ситуацію в місті України.

В м. Українка розміщено 2 загальноосвітні школи, в яких навчається 1846 учнів, два середні спеціальні учбові заклади (ПТУ – 400 студентів та медичне училище - 300 студентів) Працює Українська дитяча школа мистецтв – 350 учнів.

Представництва вищих навчальних закладів розташовані в м. Українка: Обухівське відділення Міжрегіональної Академії управління персоналом - 250 студентів, Київський славістичний університет (Обухівська філія) - 600 студентів, Обухівський локальний центр дистанційного навчання Відкритого міжнародного університету розвитку людини «Україна»- 35 студентів.

## **1.2. ІСТОРИЧНІ НАРИСИ**

### ***ІСТОРИЧНИЙ НАРИС ПРО ОБУХІВСЬКИЙ РАЙОН***

Територія Обухівського району зберігає пам'ятки всіх археологічних епох, які пережила людська цивілізація в Україні. В археологічній науці, наприклад, відома таценківська мезолітична культура (XII – X тис. р. до н.е.), що дістала назву від села Таценки біля Обухова.

Доба енеоліту (нового кам'яного віку) позначена існуванням трипільської культури (назва походить від села Трипільля на Обухівщині), де вперше вченим – археологом В.В. Хвойкою досліджені пам'ятки цього типу. Формувалася ця культура в IX – II тис. до н.е. Трипільська хліборобська цивілізація і досі дивує дослідників обсягами її общинного будівництва і високим технологічним виготовленням і різноманітністю гончарних виробів. Хвойка та його послідовники дослідили тут також підгірцівську, зарубинецьку, черняхівську культури, пам'ятки яких засвідчують древність буття нашого народу на своїй подніпрянській землі і те, що в усі епохи право на це буття здобувалося ним у боротьбі. Навколо Обухова виявлено поселення трипільської археологічної культури (III-II тис. до н.е.) зарубинецької культури, давньоруські поселення (XI-XIII ст.), знайдено срібні та бронзові монети II-V ст. н.е. з Греції, Риму, Візантії.

Обухівщина зберігає багато пам'яток, зв'язаних з періодом Київської Русі. Біля Трипільля і Стайок починали своє розгалуження легендарні “Змійові вали”. Залишки їх ще й зараз проглядаються на місцевостях Обухівського району.

У давньоруських літописах часто згадується один з найбільших прикиївських “городів”, центр удільного трипільського князівства – Триполь (Треполь), городище якого знаходиться на правобережному наддніпрянському мисі в центрі нинішнього села Трипільля. Ще раніше згадується в літопису “город-порт Витичев” (нинішнє село Витачів). Городище цього “города” також знаходиться на наддніпрянському мисі. Біля Витачева знаходиться городище ще одного літописного міста Святополча (Новгорода-Святополчевого, заснованого 1096 р.). У селі Халеп'ї розміщене городище літописного “города” “халепа”, біля Старих Безрадичів зберігаються рештки літописного “города” Торча (зруйнованого половцями в 1093 р.). На річці Красній зберігаються рештки давньоруського “города” Красна. Про всі ці “городи” зберігають розповіді давньоруські літописи і легенди.

У 80-х роках минулого століття під час інтенсивного дослідження берегів річки Стугни виявлено дев'ять угруповань – окремі територіальні групи поселень: серед них найповніше дослідження (археологом Н.М.Кравченко) Обухівської групи. Це невеликі Київсько-ранньослов'янські поселення. У поселенні Обухів-I відкрито 40 об'єктів: жител, господарських споруд, ям, місць культу (жертвник).

Багато документальних і дослідницьких пам'яток зберігає Обухівщина, зв'язаних з добою козацтва. У середні віки на теперішній Обухівщині (в Трипільському замку) за різних обставин побували всі гетьмани українського козацтва: в літописах відображено тутешні історичні події, пов'язані з іменами козацьких ватажків Криштофа Косинського, Северина Наливайка, Тараса Трясила, Матвія Шаули, Григорія Лободи, Якова Острияниці, Богдана Хмельницького, Івана Виговського, Петра Дорошенка, Івана Мазепи, Семена Палія, Пилипа Орлика, Івана Скоропадського.

За гетьманування Івана Виговського сталася одна з драматичних подій трагічної історії України: 11 вересня 1659 року в містечку Германівці було скликано козацьку раду, на яку прибули два ворогуючі табори Виговського та Сірка з Юрієм Хмельницьким. На цій чорній раді Виговського скинуто з гетьманства, що поклато початок тридцятирічній громадянській війні, відомій під назвою Руїна.

Багате на історичні події було для Обухівщини і ХХ ст. Відомі повстанські дії селян Київського повіту під проводом отамана (трипільця) Зеленого (Данила Ільковича Терпила) проти більшовиків і білогвардійців. В історію великої Вітчизняної війни увійшов Трипільський оборонний плацдарм (1941 р.) і двомісячні оборонні бої восени 1943 року.

У 70-90-х роках ХХ століття Обухівщина з аграрного перетворилася в індустріальний район з потужною промисловістю і розвинутим сільським господарством. Підприємства Трипільського промислового вузла вивели район за промисловим потенціалом на першу позицію серед розвинутих регіонів Київської області.

## **ІСТОРИЧНИЙ НАРИС ПРО МІСТО ОБУХІВ**

Місто Обухів є центром Обухівського району. У ХХ столітті Обухів з села перетворився у високо розвинуте місто. Перша згадка про Лукавицю (нинішній Обухів) датована 1362 роком. Першим відомим "володільцем даровизни Лукавиці" був воєвода литовського князя-автономіста Свидригайла братиславський староста пан Станко Ганкович Юрша (Юршич). Угіддя, що входили до Лукавиці, простягалися берегами Лукавиці (нинішньої Кобрини) і Красною від теперішнього Обухова до Германівки, Перегонівки, Василева, Деремезни.

З часу вступу на княжий стіл першого Київського Князя з династії Гедиміновичів Володимира Ольгердовича (1362-1395) і ведеться Літочислення Обухова.

Орієнтовно, в 1550 році на річці Лукавиці був лише хутір, де проживав один селянин Обух. То ж від імені мужика Обуха місцевість отримала назву Обухів. Поселення розвивалося, населення збільшувалось.

Влітку 1648 року населення Обухова "окозачилось", а 1649 року Обухів став сотенним містечком: сотня ввійшла до складу Київського полку та налічувала 145 козаків. 1656 року Богдан Хмельницький зробив Обухівський ключ "ранговим" маєтком.

У другій половині ХІХ ст. в родині князя Олександра Михайловича Бердяєва і княгині Кудашової проводили дитинство брати Сергій та Микола Бердяєви, які згодом стали відомими людьми свого часу. Родина Бердяєвих проживала в основному в своєму Обухівському маєтку. Маєток цей у 1797 році імператор Павло І подарував їхньому прадідові, генерал-аншефові, губернатору Миколі Михайловичу Бердяєву. Частина Обухова, що належала губернатору, дістала назву Бердяївка. На ній було споруджено замок і палац.

У 1782 році в Обухові було 360 хат, в яких проживало 1320 мешканців, з них - 31 циган. В 1797 році указом імператора Павла І половина Обухова з прилеглими землями надалася у приватне користування Київському цивільному губернаторові, друга ж половина перейшла в Казну і називалася ранговою. Селяни однієї частини були кріпаками, другої - казенними.

1816 року князь М.М.Бердяєв звів у центрі Обухова Білокам'яну Свято-Воскресенську церкву, а у гирлі річки Кобринки збудував цегельний завод.

1834 року Обухову надано статус містечка - ярмаркового містечка: тоді вже тут відбувалося 6 губернських ярмарків за рік. У містечку проживало 5165 чоловік.

1845 року в Обухові діяла полотняна фабрика, що давала щорічної продукції на 810 карбованців, цегельний завод виробляв цегли на 600 карбованців. В Обухівському маєтку сина губернатора Бердяєва нараховувалося 306 селянських дворів і 12 єврейських будинків (євреї проживали вільно). Жило в них 937 ревільських душ чоловічої статі і 879 жінок. На території маєтку знаходилася добротна кам'яна церква в ім'я Воскресіння Христового у якій справляли службу священики і причетники.

Ріст ярмаркового інтересу до Обухова впливав і на ріст його населення: 1897 р. в містечку вже проживало 8596 мешканців. Кожного року в містечку проходило 6 губернських ярмарків (січневий, квітневий, травневий, липневий, вересневий, листопадовий) і відбувалися тижневі містечкові базари - що четвергові. Ярмаркове - базарна стихія породила суто Обухівський прошарок людей: промисловиків - баришників, торговців свининою - кабанників.

Обухів, ярмаркове містечко, густо заселяли ремісники, стельмахи, бондарі, столяри, ковалі, шевці, кравці, "богомази", гончарі (найбільше). Гончарним промислом займалося 15 відсотків Обухівського населення. На початку ХХ ст. Обухів вважався "гончарною столицею"

Київського повіту Київської губернії. Цьому сприяли великі природні поклади гончарної глини і прадавні традиції.

Поряд з гончарством в Обухові масово розвивалося шовківництво. Приватне мали цей промисел багато Обухівських селянських сімей.

1933 року Обухівська школа №1 стала середньою. 1936 року відбувся перший випуск десятикласників. В цій школі навчався наш земляк – Андрій Малишко. Тепер школа носить ім'я поета. На приміщенні школи встановлено меморіальну дошку, присвячену Малишку. В 1971 році у школі створено меморіальну кімнату-музей А.Малишка.

Перед Великою Вітчизняною війною в Обухові діяли три семирічні і одна середня школи, його населення обслуговувала лікарня, діяв клуб на 40 місць.

Після визволення в Обухові стрімко йшла післявоєнна відбудова приміщень шкіл, лікарень, будинків приватного сектору. Змінювався зовнішній вигляд Обухова - райцентру однойменного Обухівського району.

Визначальним у розвитку інфраструктури Обухова став рік 1956-й коли на його території почалося будівництво автотраси Київ - Дніпропетровськ. Ця дорога поклатала початок урбанізації села.

25 березня 1960 року на базі двох обухівських колгоспів створився радгосп "Обухівський". Вирішальне вплинуло на індустріалізацію Обухова і Обухівського району будівництво директивної будови Трипільської електростанції.

В кінці 70-х на початку 80-х років розпочалося будівництво Трипільського промислового вузла. Було споруджено каскад підприємств - промислових гігантів: найбільший у Європі Київський картонно-паперовий комбінат, Трипільський завод силікатної цегли, Трипільський біохімічний завод, завод вентиляційних виробів і конструкцій, інші промислові об'єкти. На території старого Обухова виросло два нових житлових мікрорайони на 20 тис. осіб.

19 листопада 1979 року селище міського типу переведено до групи міст районного значення - Обухів став містом. Проживало тоді в ньому 13 200 мешканців. Були збудовані нові житлові масиви, 2 середні школи, Палац культури та дозвілля, дошкільні навчальні заклади. 19 листопада 1994 року в центрі Обухова встановлено пам'ятник Андрію Малишку.

Місто має свій герб і прапор, автором яких є юна художниця, правнучка Андрія Малишка Ольга Сак. Має воно і гімн, його автори – обухівці композитор Петро Невгад, поет Михайло Карасьов.

### **ІСТОРИЧНИЙ НАРИС ПРО МІСТО УКРАЇНКУ**

Історичні назви поселення, де зараз розташоване місто Українка – Ігнатівка, Ігнатівці, Злодіївка, Столипінці (Столипіно), з 1926 року – Українка.

Вперше поселення на території сучасної України згадується в архівах у 1541 році як село Ігнатівка. В 1709 році Скоропадський називає це поселення Злодіївкою. В 1806 р. Злодіївка відносилась до Трипільської волості, в ній проживало 617 чоловік. В 1900 р. в Злодіївці вже мешкало в 233 дворах 990 чоловік.

Головним заняттям селян було хліборобство, а також ходіння у Київ на "чорні" роботи. Від повітового міста (Києва) Злодіївка знаходилася за 48 верст, від залізничної станції "Васильків" — за 38, від "Трипілля" – за 2 версти, від поштово-телеграфної "Германівки" — за 27 верст. Землі числилися 1067,90 десятин, що належала колишнім державним селянам. Господарство велося за трипільською системою. В селі були 4 вітряних млини (вітряки), що належали селянам, які на них працювали.

В 1912 р. Злодіївка була перейменована у Столипіно, як хуторське поселення. В грудні 1917 р. Столипіно перейменовано в Українку. 23 травня 1845 р. у Трипілля прибув Тарас Григорович Шевченко. Про це він пише у повісті „Прогулка із задоволенням і не без моралі” - 1858 р. До Злодіївки Шевченко переїздив поромом від Дівич-гори до Миколинок. Паром був платним, де була казенна такса, запроваджена в 1843 р.

Свої сліди залишила на цій землі й новітня історія бурхливими подіями громадянської і Великої Вітчизняної війн. Під час громадянської війни широких масштабів у Київській губернії набув рух повстанських селянських загонів зелених, яких очолював трипільець, отаман Данило Зелений.

Великого удару завдали регіону розкуркулення і репресії 1937-1938 років, під які потрапило багато селянських сімей. В лютому 1918 р. була встановлена Радянська влада і Злодіївку перейменовували в Українку. В 1923 р. в Українці проживало 1219 чоловік. В 1930 р. в Українці організовано колгосп „Українець”. В кінці 1934 р. колгосп перейменовано з „Українця” в колгосп ім. Кірова.

Німці в село Українку зайшли 24 серпня 1941 р. Восени 1942 року в Обухові створилася підпільна організація, тоді ж у Козинському лісі організувався партизанський загін. 8 листопада 1943 року визволили Трипілля і Українку від німецько-фашистських загарбників.

В 1967 році на березі Дніпра Обухівського району Київської області за 45 км на південь від Києва було розпочато будівництво Трипільської ТЕС. Разом із станцією, поблизу від стародавнього села Українка, яке на протязі своєї багатотисячолітньої історії неодноразово змінювало назву, було засновано і місто

Визначальний вплив на розвиток Трипілля і Старої України мало спорудження в 1960-х -1970-х роках на їх території Трипільської теплової електростанції (ТЕС) і міста трипільських енергетиків — України.

До складу міста увійшли всі хутори Старої України і Нова Українка, а також с. Плюти підпорядковане Українській міській раді. 19 листопада 1979 р. селище Українку було віднесено до групи міст районного значення.

З 1982 року місто Українка має залізничне сполучення з Києвом. У кілометрі від с. Трипілля знаходиться залізнична станція “Трипілля-Дніпровське” і пристань на Дніпрі. В тисячолітньому Трипіллі мешкає зараз 3100 мешканців. Село інтенсивно забудовується, газифікується. Традиційно шефствує над селом колектив Трипільської ТЕС.

1999 року вікодавнє Трипілля відзначило своє 1000-ліття, стара Українка — 450, місто Українка — 30-ліття.

### 1.3. ІНФОРМАЦІЯ ПРО КИЇВСЬКУ ОБЛАСТЬ

<u>ОБЛАСНИЙ ЦЕНТР:</u>	Київ
<u>КІЛЬКІСТЬ РАЙОНІВ:</u>	25
<u>ЗАГАЛЬНА КІЛЬКІСТЬ МІСТ:</u>	25
<u>ЗАГАЛЬНА КІЛЬКІСТЬ СЕЛИЩ МІСЬКОГО ТИПУ:</u>	30
<u>ЗАГАЛЬНА КІЛЬКІСТЬ СІЛЬСЬКИХ НАСЕЛЕНИХ ПУНКТИВ:</u>	1129
<u>КІЛЬКІСТЬ ЖИТЕЛІВ, тис. чол.:</u>	1722,1
<u>ЗАГАЛЬНА ПЛОЩА, тис. кв. км:</u>	28,1
<u>ГУСТОТА НАСЕЛЕННЯ (чол. на 1 кв. км):</u>	63
<u>ДОЛЯ МІСЬКИХ ЖИТЕЛІВ, %:</u>	60,4
<u>ДАТА ЗАСНУВАННЯ:</u>	27 лютого 1932 року

**Географічні дані.** Київська область розташована у північній частині України - у басейні ріки Дніпро з його притоками - Росі, Десни, Ірпеня, Трубіжу, Прип'яті та ін. Область межує з Житомирською, Вінницькою, Черкаською, Полтавською, Чернігівською областями, а також з Гомельською областю республіки Білорусь.

В області мешкає 3,7% жителів України. Міське населення складає 1048,8 тис. осіб, сільське - 688,5 тис. осіб. Чисельність економічно-активного населення становить 846,9 тис. осіб, у тому числі працездатного віку — 776,1 тис. осіб. Чисельність працівників, зайнятих економічною діяльністю, складає 791 тис. осіб, із них працездатного віку — 720,2 тис. осіб.

Адміністративно Область поділена на 25 районів, В області розміщено 25 міст, з яких: обласного значення - 12, районного – 14; 30 селищ міського типу; 1129 сільських населених пунктів. Всього населених пунктів – 1184. Районних державних адміністрацій – 25. Всього місцевих рад – 686.

#### Природно - кліматичні умови

**Рельєф області** - переважно рівнина. Північна частина області лежить у межах Поліської низовини. На сході в межах області – частина Придніпровської низовини. Найбільш



підвищені й розчленовані південна та південно-західна частини зайняті Придніпровською височиною (висота до 273 м). У південній частині її територію перетинають яри та балки. Ґрунт здебільшого чорноземно-лучний, дерново-підзолистий та лесовидно - суглинчастий (понад 60% - сільгоспугіддя).

В області — 130 територій та об'єктів природно-заповідного фонду (площею 31,3 тис. га). До складу природно-заповідного фонду загальнодержавного значення області входить 14 заказників, дві пам'ятки природи, один дендрологічний парк, три пам'ятки садово-паркового мистецтва.

**Земельний фонд області.** Площа земель в адміністративних межах області становить 2 812,1 тис. га, з урахуванням 2,1 тис. га земель міста Славутич, територіально розташованого в межах Чернігівської області. Сільськогосподарські угіддя складають 1668,4 тис. га. Ліси та інші площі, вкриті лісами, займають 649 тис. га. В межах населених пунктів області розташовано 388,9 тис. га земель.

Розподіл земель області за формами власності такий: землі державної власності — 1566,1 тис. га, землі приватної власності — 1232,7 тис. га, колективної — 13,3 тис. га. У власності недержавних сільськогосподарських підприємств перебувають 906,5 тис. га земель, із них — 845 тис. га сільськогосподарських угідь.

**Клімат** - помірно континентальний. Середня температура січня -6 °С, липня +19 °С. Річна кількість опадів становить 570-610 мм.

**Корисні копалини:** будівельні мінеральні матеріали: граніти, гнейси, каолін, глина, кварцові піски. Є невеликі поклади торфу. Крім того, є джерела мінеральних радонових вод (Миронівка, Біла Церква). При цьому, чималі запаси корисних копалин є нерозвіданими і, за умови вкладання коштів у їх розвідку, можуть бути використаними для розвитку бізнесу, зокрема в будівельній сфері, хімічній промисловості, тощо.

**Водні ресурси.** Київщина має густу річкову мережу – 177 рік. Найважливіша водна артерія – Дніпро (протяжність у межах області - 246 км), його притоки – Прип'ять, Тетерів, Ірпінь, Рось, Десна і Трубіж. В області є 13 водосховищ, понад 2000 ставків та близько 750 невеликих озер. Протяжність Дніпра в межах області — 246 км.

#### **Історичні події**

Територія області з давніх-давен освоєна людьми, нашими предками-трипільцями, які вперше в Європі засіяли зерна відомого всім нині українського хліба.

Найбільш трагічною подією XIV-XVII ст. була навала Батия. Частина населення Київщини змушена була залишати обжиті місця й іти в більш безпечні райони - на Волинь, у Галицьку землю, Північно-Східну Русь. Скориставшись феодалною роздробленістю Русі, ослабленої в боротьбі проти ординців, Велике князівство Литовське в XVII в. захопило значну частину давньоруських земель. В 1362 р. Київська земля, у т.ч. Київ, Переяславщина та Поділля опинилися у володіннях литовських феодалів. В 1569 р. виникла єдина держава Річ Посполита, куди й увійшло Київське воєводство.

Новий етап розвитку для Києва і Київської області настав після входження України до складу Російської держави. В 1708 р. була утворена Київська губернія. Після адміністративної реформи в 1775 р. створюється Київське намісництво, у яке увійшли майже вся Полтавщина й два повіти Чернігівщини - Остерський і Козелецький.

Трагічні сторінки біографії регіону поповнилися вже в недавньому минулому однією із самих хворобливих ран людства. Чорнобильська катастрофа 1986 р. назавжди залишиться незагойною раною області, як, втім, всієї країни й навіть світу.

#### **Економіка**

Сучасна Київщина входить у десятку найбільш індустріально розвинутих областей України. З урахуванням особливостей розміщення продуктивних сил на території області виділяються три господарських райони: Поліський, Київський приміський та Південний лісостеповий. Основу промислового потенціалу області становлять близько 400 великих і середніх підприємств. Загальнодержавне значення мають такі провідні підприємства, як Трипільська ТЕС, Казенний завод порошкової металургії (м. Бровари), найбільший в Європі ВАТ "Київський картонно-паперовий комбінат" (м. Обухів). Далеко за межами України відомий товаровиробник шин ЗАТ "Росава", виробники екскаваторів - ВАТ "Борекс", автобусів - ЗАТ "Бориспільський автозавод", скловиробів - ВАТ "Гостомельський склозавод", азбестотехнічних виробів - ВАТ "Трібо" і ряд інших провідних підприємств області.

**Агропромисловий комплекс.** Найбільше природне багатство Київщини - її благодатні землі, значна частина яких чорноземи. Площа сільськогосподарських угідь становить 1674,3 тис. га (59,5% від загальної площі області). Кліматичні умови області сприяють вирощуванню переважної більшості сільськогосподарських культур Європи,

зокрема зернових, цукрових буряків, льону, картоплі, овочів, плодів, ягід, кормових культур, утримання великої рогатої худоби молочного і м'ясного видів, свиней, птиці, розвитку вівчарства. В області діє 488 великотоварних сільськогосподарських підприємств.

В області налічується близько 10 052 малих підприємств. У розрахунку на 10 тис. населення області припадає 57 малих підприємств. Інфраструктура малого бізнесу складається з 7 бізнес-центрів, 4 бізнес-інкубатори, 13 фондів підтримки підприємництва, 11 лізингових компаній, 29 небанківських фінансово-кредитних установ, 2 інвестиційні компанії, 67 інформаційно-консультативних установ. В області зареєстровано 93 обласних і місцевих громадських об'єднань підприємців.

Підприємства області здійснюють зовнішньоторговельні операції з партнерами 112 країн світу. Найбільші обсяги експортних поставок здійснюються у Російську Федерацію - 38,6%. Основу товарної структури експорту області становлять поставки виробів з паперової маси - 21,2%. Експорт товарів здійснюють 371 підприємство області до 80 країн світу. Найбільші імпорتنі надходження здійснюються з Російської Федерації - 19%. У загальному обсязі імпорту 24,6% становило механічне та електричне обладнання. Імпорт здійснюють 775 підприємств з 101 країни світу.

Київською облдержадміністрацією підписано та діє 17 угод про довгострокове співробітництво з областями РФ, областями Республіки Беларусь, Республіки Словенія, республіки Польща, Республіки Вірменія, з провінцією Хубей (КНР), Республіки Куба, підписана у 2004 році, Сербії та Чорногорії.

За обсягом іноземних інвестицій область займає третє місце серед регіонів країни. У міжнародному інвестиційному співробітництві приймають участь 309 підприємств області та їх партнери з 60 країн світу. В структурі прямих інвестицій найбільшу частку займають інвестиції з Нідерландів - 41%. Значна частина всіх іноземних інвестицій вкладена в промисловість - 61,6%, у сільське господарство, мисливство і лісове господарство вкладено 16,6%, оптову і роздрібну торгівлю - 9,1%, транспорт - 3,0%.

### **Інфраструктура**

**Транспорт.** Київщина вкрита густою мережею автомобільних доріг, загальна довжина яких становить 8500 км. по території області проходять автомагістралі міжнародного значення: Львів — Харків, Львів — Москва, Санкт-Петербург — Одеса та інші.

Аеропорт міжнародного класу "Бориспіль" — повітряні ворота України. Він співпрацює з більш як 30 авіакомпаніями світу. Крім цього аеропорту, в області розташовані два аеродроми, які можуть приймати вантажні транспортні літаки. Авіаційним транспортом області щорічно відправляється близько 2 000 тис. пасажирів, 1 200 т пошти і 7 600 т вантажу.

Проходження через область транзитного газопроводу "Сибір — Західна Європа" сприяло створенню в області густої мережі газопроводів. Крім того, через територію Київщини прокладено ряд паливних трубопроводів.

У Київській області зареєстровано 1056 перевізників різних форм власності, із них 444 займаються пасажирськими перевезеннями, 546 зайняті вантажними перевезеннями, 66 — вантажо-пасажирськими. Постійним автобусним сполученням охоплені всі міста і сільські населені пункти області. Перевезення пасажирів виконують перевізники на 695 автобусних маршрутах.

**Електроенергія.** Київщина належить до енергонасичених районів. На її території розміщені енергогенеруючі підприємства загальною потужністю 3 200 МВт: Трипільська ТЕС, Каскад Київських ГЕС і ГАЕС, Білоцерківська ТЕЦ, малі гідроелектростанції на р. Рось у с. Дибенці, та у м. Богуславі, а також енергопостачальна компанія ВАТ "Київобленерго". На підприємствах електроенергетичної галузі працює понад 5 тис. осіб. Питома вага її в обсягах промислового виробництва складає 19,1 %.

### **Туризм**

Сприятливі кліматичні умови, наявність численних водних об'єктів, а також джерел мінеральних вод, багатство культурно-історичних пам'яток визначають роль Київської області як важливого рекреаційного регіону. У Київській області нараховується 17 заказників, 35 пам'яток природи, 8 парків — пам'яток садово-паркового мистецтва і 12 заповідних урочищ. Київська земля явила світові таких визначних державних мужів, як Ярослав Мудрий, Іван Мазепа, Феофан Прокопович, Іван Сошенко, Павло Чубинський, Григорій Косинка, Іван Козловський, Андрій Малишко, Іван Драч, Ліна Костенко, Шолом-Алейхем і багато інших видатних особистостей. Переяслав-Хмельницький — найстаріше місто у Київській області. У літописних джерелах перші згадки про нього датуються 906 роком. на території міста

розташований Національний історико-етнографічний заповідник "Переяслав", який налічує 25 музеїв різноманітної тематики.

Обласний археологічний музей розташований на сивочолій дніпровській кручі на місці городища, де було давнє місто Триполь.

Згурівський дендропарк був заснований у 60-х роках 19 ст. графом Кочубеєм і має 382 види дерев і кущів, завезених з Європи, Азії та Америки.

Яготинський парк. Заснований наприкінці 18 ст. князем Розумовським. Флора до парку була завезена з Європи, Азії, Америки.

Ташанський парк. Заснований князем Горчаковим наприкінці 18 ст.

Столична область є новим регіоном сільського зеленого туризму. Розташування Київщини у помірному кліматичному поясі сприяє створенню комфортних умов як для літнього, так і для зимового відпочинку. В області розвинені народні промисли, туристичні маршрути, сільське господарство з виробництва екологічно чистої продукції. Береги Дніпра мало поступаються ландшафтами полонинам Прикарпаття, а джерела мінеральних вод конкурують за своїми цілющими якостями з кращими мінеральними водами України.

## 2. НАСЕЛЕННЯ

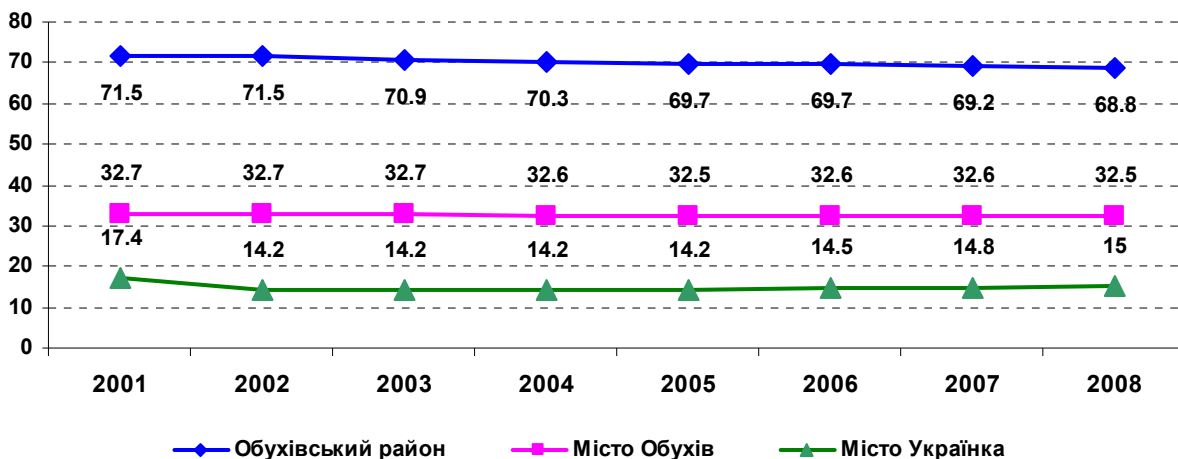
### 2.1. ЗАГАЛЬНА ДЕМОГРАФІЧНА СИТУАЦІЯ

На території Обухівського району мешкає 68,7 тис. осіб, що становить 4% постійного населення Київської області. Кількість наявного населення Обухівського району на 1 січня 2009 р. становила 68,8 тис. осіб.

**Таблиця 2. Кількість постійного населення, тис. осіб**

	На 1 січня 2009 р.			Середньорічна кількість у 2008 р.		
	усього	міське	сільське	усього	міське	сільське
Київська область	1722,1	1038,7	683,4	1726,8	1038,2	688,6
Обухівський район	68,7	50,4	18,3	68,9	50,3	18,6

Для демографічних процесів, що відбуваються в районі характерне зменшення чисельності населення і його природного приросту, а також старіння населення.

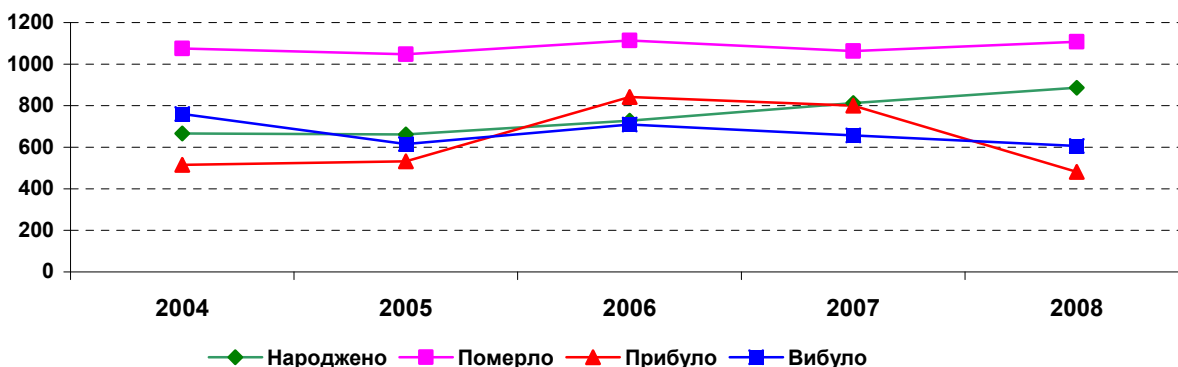


**Рис. 1. Чисельність мешканців (на 31 грудня), тис. осіб**

В районі, спостерігається збільшення кількості міського населення більше як на 600 осіб, у той час як сільське населення значно зменшилося майже на 2000 громадян. Всього за останні 7 років кількість населення Обухівського району зменшилось на 2700 осіб.

**Таблиця 3. Природний та міграційний рух населення у районі, кількість осіб**

	2004	2005	2006	2007	2008
Народжено	666	661	727	812	886
Померло	1075	1048	1114	1063	1108
Прибуло - всього	515	533	841	800	481
міжрегіональна міграція	467	497	811	770	394
міждержавна міграція	48	36	30	30	87
Вибуло - всього	760	616	710	657	606
міжрегіональна міграція	732	611	695	644	602
міждержавна міграція	28	5	15	13	4



**Рис. 2. Природний та міграційний рух населення у районі, кількість осіб**

Основною причиною загострення демографічної кризи є зниження рівня народжуваності, зумовлене цілим рядом причин: економічних, соціальних, психологічних, біологічних та ріст смертності серед населення.

**Таблиця 4. Розподіл постійного населення за основними віковими групами**

	2004	2005	2006	2007	2008
Чоловіки 0-14 років	5338	5110	4990	4930	4934
Жінки 0-14 років	5130	4904	4812	4809	4816
<b>Чоловіки і жінки 0-14 років разом</b>	<b>10468</b>	<b>10014</b>	<b>9802</b>	<b>9739</b>	<b>9750</b>
Чоловіки 15-24 роки	5705	5647	5599	5547	5384
Жінки 15-24 роки	5562	5506	5470	5260	4993
<b>Чоловіки і жінки 15-24 роки разом</b>	<b>11267</b>	<b>11153</b>	<b>11079</b>	<b>10807</b>	<b>10377</b>
Чоловіки 25-44 роки	10114	9915	9743	9658	9478
Жінки 25-44 роки	10969	10788	10579	10441	10247
<b>Чоловіки і жінки 25-44 роки разом</b>	<b>21083</b>	<b>20703</b>	<b>20322</b>	<b>20099</b>	<b>19725</b>
Чоловіки 45-59 років	6361	6691	6850	7022	7138
Жінки 45-59 років	7369	7788	8128	8395	8618
<b>Чоловіки і жінки 45-59 років разом</b>	<b>13730</b>	<b>14479</b>	<b>14978</b>	<b>15417</b>	<b>15756</b>
Чоловіки 60 років і старші	4925	4771	4717	4691	4685
Жінки 60 років і старші	8729	8535	8443	8428	8425
<b>Чоловіки і жінки 60 років і старші</b>	<b>13654</b>	<b>13306</b>	<b>13160</b>	<b>13119</b>	<b>13110</b>

Частка жінок у загальній кількості мешканців району становить 53,8%. Чисельність пенсіонерів останніми роками є майже стабільною, зокрема, 19135 чол. у 2009 році.



**Рис. 3. Розподіл населення за віковими категоріями в 2008 році, %**

Розподіл постійного населення за основними віковими групами на 1 січня 2009р.: кількість осіб молодшого за працездатний віку - 15,4%, працездатного віку - 62,0%, старшого за працездатний - 22,6%.

## 2.2. РІВЕНЬ ОСВІТИ НАСЕЛЕННЯ

В структурі населення району за освітою частка осіб з повною середньою освітою на 21% більше відповідної частки в структурі населення України.



**Рис. 4. Структура населення за освітою, %**

### 3. ЖИТЛОВЕ ГОСПОДАРСТВО

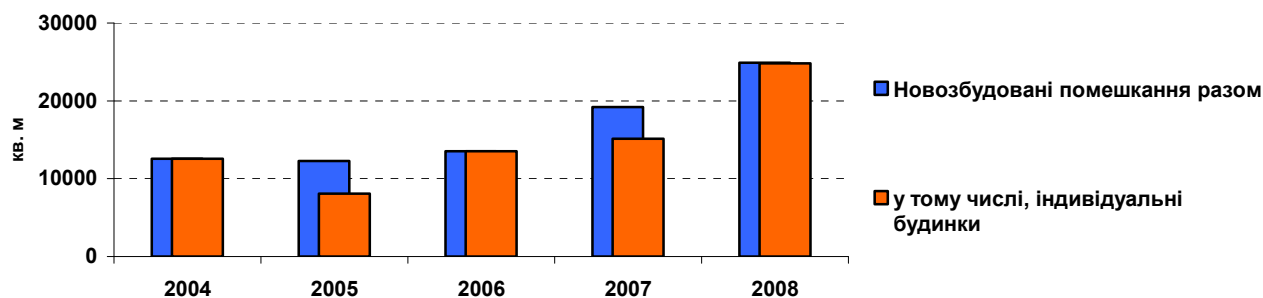
Загальна площа житла в районі становить 2171 тис. кв. м, (4% житлового фонду Київської області), у приватній власності – 95% житла, у містах району – 62% житла.

В районі налічується 217 висотних житлових будинки, загальною площею 801,8 тис. кв. м., що становить 37% від площі загального житлового фонду.

**Таблиця 5. Забезпеченість житлом в Обухівському районі**

	2004	2005	2006	2007	2008
Загальна площа житла, тис. кв. м	1839	1896	2106	2134	2171

В 2008 році в районі було введено 24906 кв м загальної площі нового житла, що збільшило загальний фонд на 1,15%.



**Рис. 5. Введення нового житла, кв. м**

**Таблиця 6. Кількість збудованих квартир**

	2000	2003	2004	2005	2006	2007	2008
Київська область	3336	3794	2702	6021	5933	6667	7881
Обухівський район	389	119	89	117	56	169	103

Кількість введеного в експлуатацію житла на 1000 осіб Обухівського району - 361,2 кв. м загальної площі, що становить 53% від рівня введення житла в Київській області (674,3 кв. м на 1000 осіб).

**Таблиця 7. Забезпеченість населення житлом на одну особу, кв. м загальної площі**

	1995	2000	2005	2006	2007	2008
<b>Весь житловий фонд</b>						
Київська область	22,7	25,9	27,7	28,4	29,3	30,2
Обухівський район	21,6	25,7	26,5	29,4	30,0	30,9
<b>У міських поселеннях</b>						
Київська область	20,9	22,8	23,6	24,0	24,6	25,0
Обухівський район	18,2	19,6	21,7	24,9	25,1	25,3
<b>У сільській місцевості</b>						
Київська область	24,8	30,5	33,7	34,9	36,3	38,1
Обухівський район	28,8	32,9	38,6	40,8	43,3	46,5

Середня вартість оренди житла — 30 грн. / міс за 1 кв. м. Середня вартість квартири/будинку — 6,0 тис. грн. за 1 кв. м.

## 4. ЗАЙНЯТИСТЬ І ДОХОДИ

### 4.1. ЕКОНОМІЧНО АКТИВНЕ НАСЕЛЕННЯ

Кількість трудових ресурсів району за останні три роки незначно зменшилося.

Таблиця 8. Трудові ресурси Обухівського району, тис. чол.

	2006	2007	2008
Трудові ресурси, всього	43,1	43,1	42,3
у тому числі:- працездатне населення у працездатному віці	38,2	38,2	37,6
- особи старшого віку, зайняті в економіці	4,9	4,9	4,7

В 2008 р. було зайнято в усіх сферах економічної діяльності району 23,3 тис чол., зокрема, найбільше у промисловості 7,5 тис чол.; у сільському господарстві - 1,6 тис чол. Такі пропорції залишалися незмінними останні три роки.

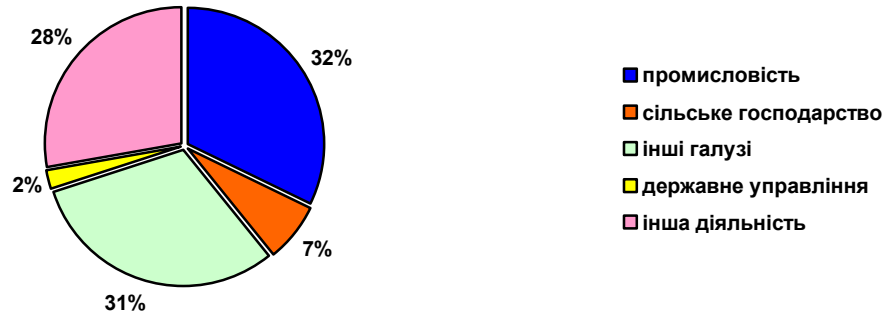


Рис. 6. Кількість зайнятих у секторах економіки, 2008 рік, %

Таблиця 9. Середньорічна кількість найманих працівників, тис. осіб

	2000	2001	2002	2003	2004	2005	2006	2007	2008
Київська область	468,6	444,3	421,9	397,9	388,5	391,5	392,8	396,4	390,6
Обухівський район	21,8	20,4	18,2	17,3	17,1	17,7	17,3	17,8	17,7

### 4.2. РІВЕНЬ ЗАРОБІТНОЇ ПЛАТИ

Розмір щорічної середньої заробітної плати по Обухівському району за 2004-2008 рр. стабільно перевищує аналогічні показники Київській області та Україні.

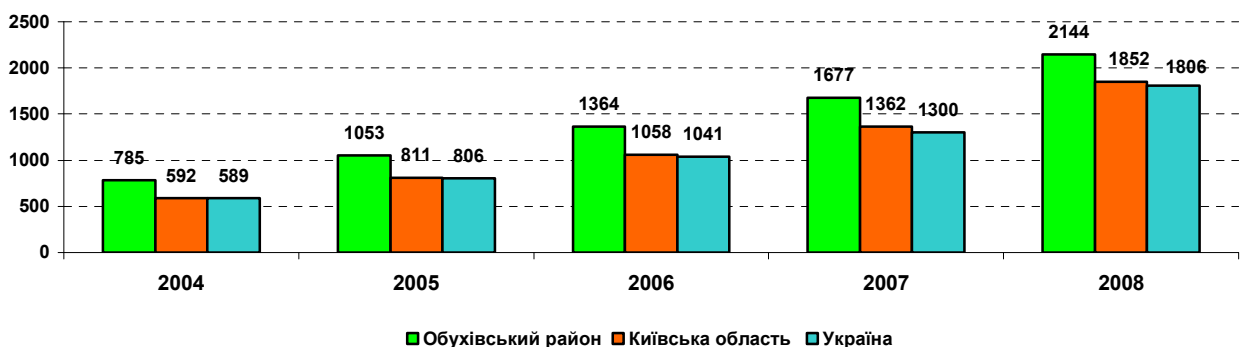


Рис. 7. Динаміка середньої заробітної плати, грн.

Таблиця 10. Середня заробітна плата за видами діяльності, грн.

	2004	2005	2006	2007	2008
Сільське господарство, мисливство, лісове та рибне господарство	461	607	795	939	1357
Промисловість	1103	1473	1837	2314	2902
Будівництво	965	806	1050	1397	1873
Оптова й роздрібна торгівля; торгівля транспортними	422	686	1083	1056	1322

засобами; послуги з їх ремонту.					
Готелі та ресторани	226	391	494	643	1032
Транспорт і зв'язок	753	907	1586	1892	2220
Фінансова діяльність	812	1025	1633	1720	2430
Операції з нерухомістю, здавання під найом	675	864	1088	1494	1882
Державне управління	611	1006	1376	1612	2539
Освіта	396	589	791	1053	1326
Охорона здоров'я та соціальна допомога	311	478	647	860	1127
Колективні, громадські та особисті послуги	334	495	635	940	1220

Значне збільшення абсолютного розміру заробітної плати та динаміка росту відмічається в промисловості, банківській справі, державному управлінні всіх рівнів.

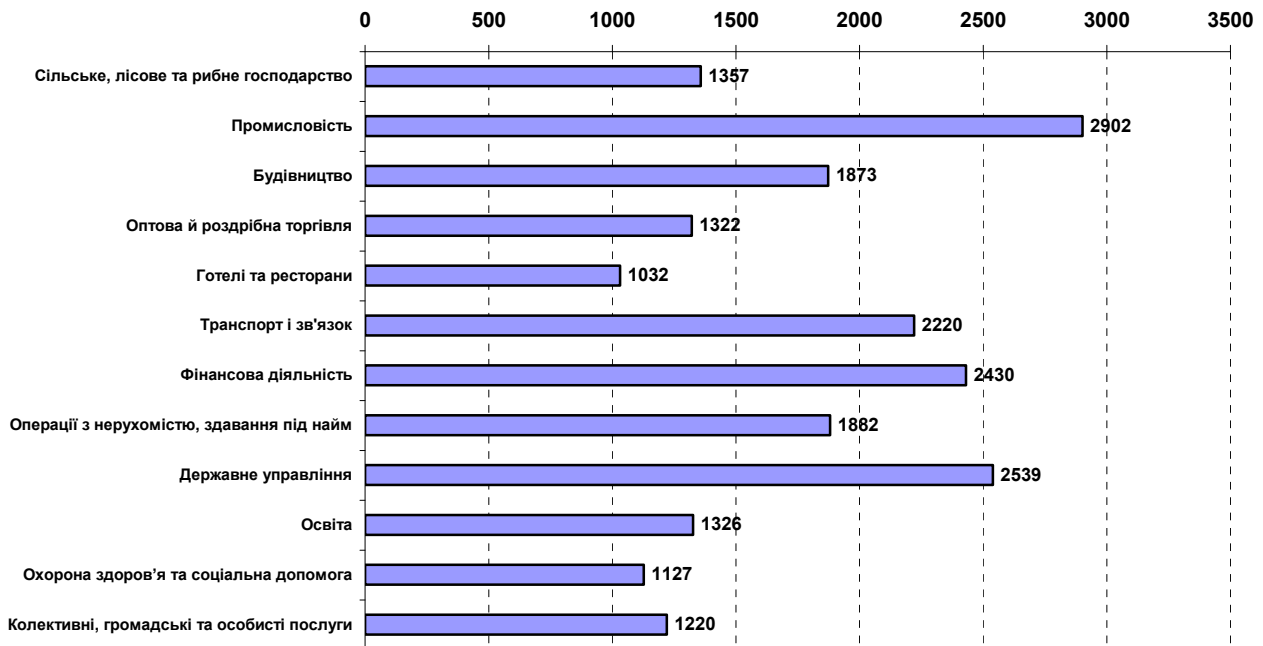


Рис. 8. Середня заробітна плата за видами діяльності, 2008 рік, грн.

### 4.3. БЕЗРОБІТТЯ

Рівень зайнятості станом на 01.01.2009 зменшився до 48,4 % з 63,1% станом на 01.01.2008.

Таблиця 11. Рівень зареєстрованого безробіття, %

	2002	2003	2004	2005	2006	2007	2008
Київська область	3,8	3,0	2,8	2,5	2,1	1,9	2,6
Обухівський район	2,7	2,3	1,4	1,2	1,0	0,7	1,8

Рівень зареєстрованого безробіття за останній рік (у відсотках до економічно активного населення працездатного віку) зріс більш ніж удвічі.

Таблиця 12. Попит та пропозиція робочої сили на ринку праці (на 31 грудня)

	Кількість зареєстрованих громадян, незайнятих трудовою діяльністю			Потреба підприємств у працівниках на заміщення вільних робочих місць			Навантаження на одне вільне робоче місце, вакансію		
	2006	2007	2008	2006	2007	2008	2006	2007	2008
Київська область	22473	20945	28624	6132	7352	3737	4	3	8
Обухівський район	430	321	842	376	346	88	1	1	10

Обухівський районний центр зайнятості проводить з населенням району «ярмарки вакансій», ярмарки робітничих професій, семінари «Світ професій», лекторії, кінофільми. Роздаються інформаційні матеріали щодо вибору професії, проводяться професійна діагностика, тощо.

**Таблиця 13. Працевлаштування незайнятих трудовою діяльністю громадян, осіб**

	2000	2002	2003	2004	2005	2006	2007	2008
Київська область	21983	27108	27656	29920	31553	31468	32841	32088
Обухівський район	1234	1300	1364	1430	1223	1198	1202	1150

Протягом 2009 року за сприяння Обухівського районного центру зайнятості планувалося працевлаштувати 1,5 тис. осіб. Рівень працевлаштування становитиме 74,2% від загальної чисельності незайнятих громадян.

**Таблиця 14. Підготовка та підвищення кваліфікації кадрів у 2008 році**

	<i>Навчалися новим професіям</i>			<i>Підвищили кваліфікацію</i>		
	<i>усього, осіб</i>	<i>% до облікової кількості штатних працівників</i>	<i>у тому числі жінки, осіб</i>	<i>усього, осіб</i>	<i>% до облікової кількості штатних працівників</i>	<i>у тому числі жінки, осіб</i>
Київська область	12715	3,3	3895	27729	7,2	12177
Обухівський район	1557	9,1	474	1537	9,0	565

## 5. ЕКОНОМІКА

### 5.1. СУБ'ЄКТИ ГОСПОДАРСЬКОЇ ДІЯЛЬНОСТІ

В Обухівському районі зареєстровано 2731 суб'єкт ЄДРПОУ (не враховано державні та комунальні організації (установи, заклади), асоціації, корпорації, консорціуми, концерни та інші об'єднання юридичних осіб, філії (інші відокремлені підрозділи), представництва, товарні біржі, кредитні спілки, споживчі товариства, політичні партії, громадські організації, релігійні організації, профспілки та об'єднання профспілок, благодійні організації, об'єднання співвласників багатоквартирних будинків), що становить 5,7% суб'єктів області.

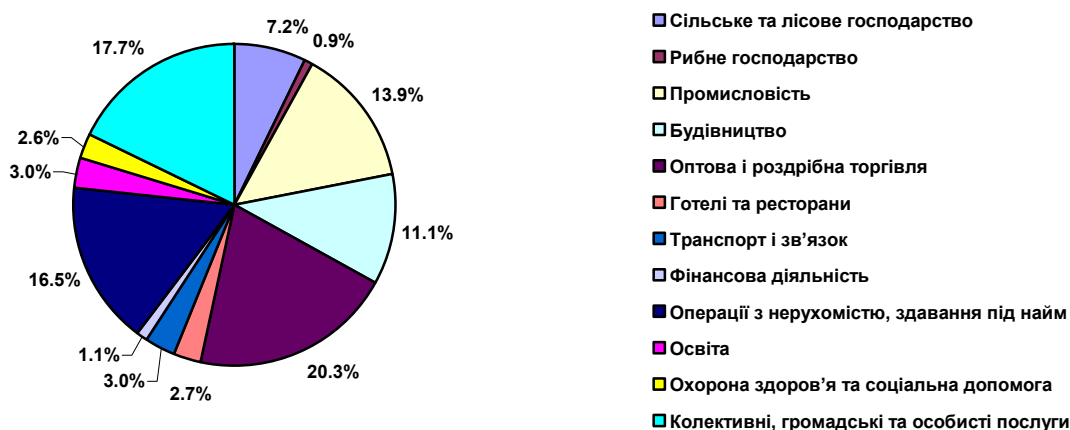
**Таблиця 15. Кількість суб'єктів ЄДРПОУ, на кінець року**

	2004	2005	2006	2007	2008
Київська область	35940	38298	41865	45390	47909
Обухівський район	2035	2158	2341	2588	2731

ЄДРПОУ - Єдиний державний реєстр підприємств та організацій України — автоматизована система збирання, накопичення та обробки даних про підприємства та організації усіх форм власності, а також їх відокремлені підрозділи — філії, відділення, представництва тощо.

**Таблиця 16. Зареєстровані суб'єкти господарської діяльності за видами діяльності**

	2004	2005	2006	2007	2008
Сільське господарство, мисливство та лісове господарство	113	121	145	172	174
Рибне господарство	8	9	19	21	22
Промисловість, у т.ч.:	290	305	312	327	335
добувна промисловість	5	5	9	11	13
обробна промисловість	268	283	286	297	302
виробництво та розподілення електроенергії, газу та води	17	17	17	19	20
Будівництво	174	193	218	245	269
Оптова і роздрібна торгівля; торгівля транспортними засобами	425	442	447	488	489
Готелі та ресторани	45	51	52	58	66
Транспорт і зв'язок	47	51	59	66	72
Фінансова діяльність	16	18	19	25	27
Операції з нерухомістю, здавання під найом	196	213	237	326	398
Освіта	64	64	64	66	72
Охорона здоров'я та соціальна допомога	37	39	50	57	62
Колективні, громадські та особисті послуги	315	348	389	410	427

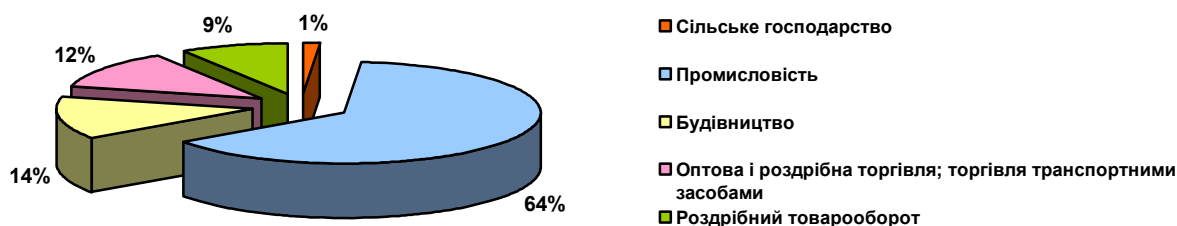


**Рис. 9. Структура суб'єктів господарської діяльності за видами діяльності, 2008 рік, %**

**Таблиця 17. Обсяг продукції та послуг за видами діяльності (в порівняних цінах), млн. грн.**

	2004	2005	2006	2007	2008
Сільське господарство		63,9	64,8	61,0	67,3

Промисловість	1377,3	1596,0	1938,0	2409,2	3198,3
Будівництво	61,3	132,4	363,1	689,5	681,7
Оптова і роздрібна торгівля; торгівля транспортними засобами; послуги з ремонту	1271,9	868,8	919,0	936,3	618,6
Роздрібний товарооборот	76,6	141,9	217,9	291,6	444,1



**Рис. 10. Структура виробництва продукції та послуг за видами діяльності, 2008 рік, %**

Найбільший в районі обсяг продукції та послуг було вироблено у 2008 році у промисловій галузі – 3,2 млрд. грн., що на 33% більше ніж у попередньому році.

**Таблиця 18. Питома вага Обухівського району в економіці Київської області**

Показники	%
Продукція промисловості	17,0
Валова продукція сільського господарства - всього	2,8
у тому числі: - рослинництво	3,9
- тваринництво	1,6
Товарообіг	3,1

## 5.2. ПРОМИСЛОВІ ПІДПРИЄМСТВА

**Трипільська ТЕС** - енергогенеруюче підприємство - є найбільшим постачальником електроенергії в Київську, Черкаську та Житомирську області. Щорічний середній обсяг виробництва ТЕС 1,4 млрд. грн. Підприємство займає площу 281,3 га.

**ВАТ "Київський картонно-паперовий комбінат"** - одне з найбільших підприємств Європи з випуску картонно-паперової продукції. Частка комбінату складає близько 30% целюлозно-паперової продукції в Україні. Щорічний середній обсяг виробництва комбінату 1,26 млрд. грн. Комбінат здійснює виробництво гофрокартону та упаковки, пакувальних (коробочок) картонів і тарного картону, папір для гофрування, паперу-основи для товарів санітарно-гігієнічного призначення: туалетного паперу, серветок, рушників. Близько 500 компаній України і країн зарубіжжя купують продукцію Київського картонно-паперового комбінату. Основною сировиною для виробництва є макулатура, обсяг переробки цієї сировини сягає понад 850 т на добу.

**Обухівський завод пористих виробів** - наймолодше (1994) підприємство Київщини з виробництва будівельних матеріалів, зокрема, унікальної будівельної продукції - пористого бетону. Щорічний середній обсяг виробництва заводу 67,8 млн. грн. Стінні блоки для житлового цивільного та промислового будівництва використовують відомі будівельні компанії, як «Київміськбуд», «Житлоінвест», «Атлант», «Монолітспецбуд», «Познякіжитлобуд», «ТММ» та інші.

**"Обухівський вентиляційний завод"** (1984) - одне з найбільших підприємств з виготовлення цивільних і промислових вентиляційних систем України. Щорічний середній обсяг виробництва заводу 12,9 млн. грн. Завод має виробництво високоякісної сертифікованої продукції: вентиляційні системи, калорифери, світильники; профілі для вікон.

**Таблиця 19. Найбільші роботодавці Обухівського району**

Підприємство	Вид діяльності	Кількість працівників
ВАТ "Київський картонно-паперовий комбінат" (м. Обухів, вул. Київська, 130)	Целюлозно-паперова промисловість	2219
ВАТ "Стиролбіотех" (м. Обухів вул. Київська, 127)	Харчова промисловість	471
ВАТ завод "Цегла Трипілля"(м. Обухів, вул. Промислова,	Будівельні компанії	430

3)		
ВАТ "Обухівський завод пористих виробів"(м. Обухів, вул. Промислова)	Будівельні компанії	239
Спільне українсько-американське підприємство виробничо-торговельна фірма «Екмі»(м. Українка, вул. Промислова, 4)	Хімічна промисловість	231
ТзОВ "Інтерфом"(м. Обухів вул. Київська, 125)	Хімічна промисловість	230
ЗАТ "Обухівський вентиляційний завод" (м. Обухів, вул. Промислова, 9)	Вироби з металу	195
АТЗТ "Обухівський молокозавод" (м. Обухів вул. Каштанова, 1)	Харчова промисловість	146
ДП "Омакс Інтернешнл" (м. Українка, вул. Промислова)	Текстильна промисловість	108
АТЗТ "Ерго" (м. Обухів, вул. Будьонного, 133)	Вироби з металу	94
ВП "Восход" (м. Обухів вул. Каштанова, 6)	Харчова промисловість	66
ЗАТ "Ера" (м. Обухів, вул. Київська, 127)	Вироби з металу	56
ТОВ СП "Деметра -Хліб" (Обухівський район, село Ст. Безрадичі)	Харчова промисловість	49
ТОВ "Сервіс-древ-ККПК" (м. Обухів, вул. Київська, 130)	Целюлозно-паперова промисловість	27
Обухівська друкарня (м. Обухів, вул. Радянська, 5)	Видавнича справа	19
ВАТ "Трипільський дослідний завод щитової і пультової апаратури" (м. Українка, вул. Промислова, 17)	Вироби з металу	9

### 5.3. СІЛЬСЬКЕ ГОСПОДАРСТВО

У структурі валового виробництва сільського господарства району переважає рослинництво (75%), - тваринництво має 25%.

**Таблиця 20. Кількість діючих сільськогосподарських підприємств, 2008 рік**

	Усього	У тому числі за організаційно-правовими формами господарювання					підприємства інших форм господарювання
		господарські товариства	приватні підприємства	виробничі кооперативи	фермерські господарства	державні підприємства	
Київська область	1900	451	153	5	1128	46	71
Обухівський район	53	21	4	1	21	4	2

Продукція сільського господарства в сільськогосподарських підприємствах району становила у 2008 році 67,3 млн. грн. (у порівнянних цінах 2005р.), що складає 1,6% виробництва сільськогосподарських підприємств Київської області.

**Таблиця 21. Виробництво основних видів сільськогосподарської продукції, 2008 рік**

	тис. т
Зерно та зернобобові культури	75,2
Цукрові буряки	29,7
Соняшник	4,3
Картопля	55,3
Овочі	17,3
М'ясо	21
Молоко	23,2
Яйце, млн. штук	11,6

Виробництво сільгосппродукції на одного працівника галузі (в усіх категоріях господарств) становило 42 тис. грн.

**Таблиця 22. Посівні площі сільськогосподарських культур, 2008, тис. га**

	Уся посівна площа	У тому числі			
		зернові культури	технічні культури	картопля і овочі	кормові культури
Київська область	1120,5	655,2	198,1	121,2	146,0
Обухівський район	34,1	16,1	6,8	5,2	6,0

Середня урожайність основних сільськогосподарських культур у 2008 році становила: зерно та зернобобові культури - 40,9 ц з 1 га, цукрові буряки – 254 ц з 1 га, соняшник - 16,8 ц з 1 га.

Рівень рентабельності сільськогосподарської діяльності в сільськогосподарських підприємствах району в 2008 р. перевищує середній показник області майже в 1,5 рази  
Посівна площа району становить 3% від посівної площі Київської області.

#### 5.4. БУДІВЕЛЬНА ДІЯЛЬНІСТЬ ТА ІНВЕСТИЦІЇ

Таблиця 23. Інвестиції в основний капітал (у фактичних цінах), тис. грн.

	2000	2003	2004	2005	2006	2007	2008
Київська область	946,7	2917,6	3547,4	4519,2	7032,1	12657,7	16920,9
Обухівський район	31,3	65,8	61,3	132,4	363,1	689,5	681,7

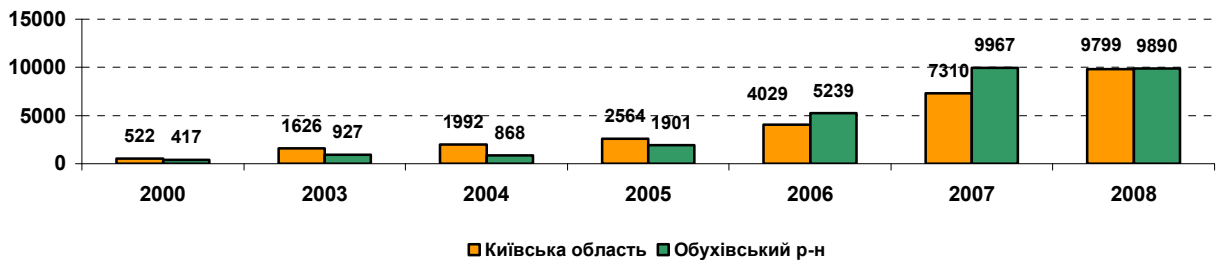


Рис. 11. Інвестиції в основний капітал на одну особу, грн.

Таблиця 24. Інвестиції в основний капітал у житлове будівництво, млн. грн.

	2000	2003	2004	2005	2006	2007	2008
Київська область	150,1	302,9	546,2	871,0	1729,2	3222,2	3487,5
Обухівський район	10,6	6,9	9,4	11,6	64,6	130,9	128,2

#### 5.5. РОЗВИТОК ПІДПРИЄМНИЦТВА

На території Обухівського району на кінець 2006 року було зареєстровано 4594 підприємців - фізичних осіб, з них, у місті Обухові – 3124 осіб.

Кількість малих підприємств у 2008 році становила 756 одиниць, на яких працювало 4960 найманих робітників.

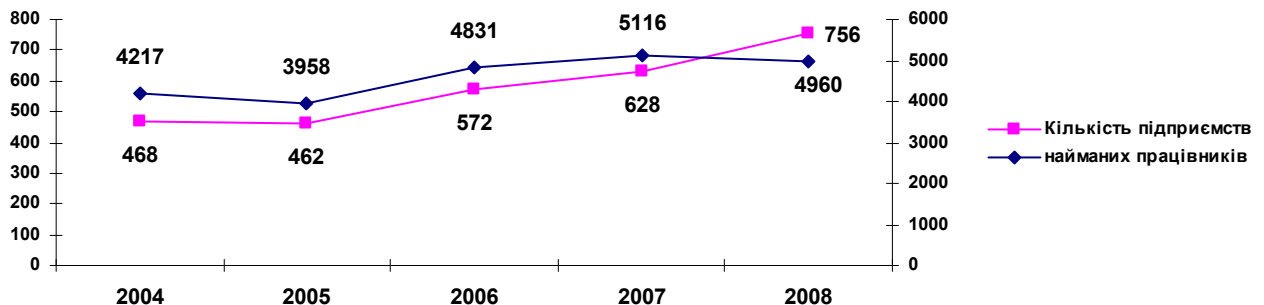


Рис. 12. Кількість малих підприємств та найманих працівників

На малих підприємствах району працюють 4960 чол., що становить 5,6% середньооблікової чисельності працюючих на малих підприємствах Київської області

Таблиця 25. Середньорічна кількість найманих працівників, осіб

	2000	2003	2004	2005	2006	2007	2008
Київська область	60674	74159	71500	70488	85765	87707	89380

Обухівський район	2615	3651	4217	3958	4831	5116	4960
Рівень зайнятості	6,2	8,5	9,8	9,2	11,2	11,9	11,6

Рівень зайнятості на малих підприємствах району та частка найманих працівників малих підприємств у загальній кількості працюючих останні 8 років стабільно зростали.

**Таблиця 26. Частка найманих працівників малих підприємств, %**

	2000	2001	2002	2003	2004	2005	2006	2007	2008
Київська область	17,1	19,5	21,3	22,5	21,6	21,5	26,5	27,0	27,3
Обухівський район	17,4	20,6	23,8	25,1	28,1	27,5	34,0	36,2	36,5

Обсяг виробленої продукції (робіт і послуг) малими підприємствами у 2008 р. досяг 904,7 тис грн., що становить 24,5% від загального обсягу виробленої продукції (робіт, послуг) району.

**Таблиця 27. Обсяг реалізованої продукції малих підприємств, млн. грн.**

	2000	2001	2002	2003	2004	2005	2006	2007	2008
Київська область	1332,1	1580,3	1691,4	2378,1	2591,7	3198,6	15203,4	18941,8	20921,5
Обухівський район	58,9	75,5	87,2	104,4	138,6	175,5	796,8	797,7	904,7
Частка у районі загальному обсязі %	4,5	4,0	4,0	5,4	6,1	5,6	25,8	23,3	24,5

Питома вага надходжень від підприємств малого бізнесу до районного бюджету 12%.

## 5.6. ТОРГІВЛЯ І ПОСЛУГИ

На території Обухівського району: торгових підприємств роздрібної торгівлі, всього 394 одиниці; із них: продовольчих — 248; непродовольчих — 146. Дрібно роздрібна мережа району — 82 одиниць; підприємств оптової торгівлі — 6; ринків — 7.

**Таблиця 28. Торгова площа магазинів, кв. м**

	2000	2005	2006	2007	2008
Київська область	249860	206755	236754	258587	265284
Обухівський район	7169	11118	11553	11037	11206

**Таблиця 29. Оптовий товарооборот, млн. грн.**

	2002	2003	2004	2005	2006	2007	2008
Київська область	7676,4	12481,8	18679,5	15825,0	19521,3	26000,5	35323,8
Обухівський район	1079,6	749,2	1271,9	868,8	919,0	936,3	618,6

Оптовий товарооборот району становить 1,8% товарообороту Київської області.

**Таблиця 30. Роздрібний товарооборот підприємств торгівлі**

	1995	2000	2003	2004	2005	2006	2007	2008
<i>Роздрібний товарооборот підприємств - всього, млн. грн.</i>								
Київська область	425,9	1011,5	1603,9	2191,5	3020,7	4731,3	6663,0	9858,6
Обухівський район	10,6	36,5	46,4	76,6	141,9	217,9	291,6	444,1
<i>Роздрібний товарооборот підприємств на одну особу, грн.</i>								
Київська область	в/д	546	890	1227	1705	2692	3820	5690
Обухівський район	в/д	485	652	1086	2027	3136	4208	6436

Роздрібний товарооборот району становить 4,5% товарообороту Київської області.

**Таблиця 31. Обсяг реалізованих послуг, млн. грн.**

	2005	2006	2007	2008
Київська область	2051,3	2748,7	3984,7	6369,1
Обухівський район - всього	88,8	151,2	219,4	300,3
у тому числі: наданих населенню	18,4	24,8	38,6	45,6
у розрахунку на одну особу,	263,4	357,3	557	663,6

Середньооблікова кількість штатних працівників підприємств сфери послуг району на 01.01.2009р., складала 3376, що становить 3,8% кількість працівників сфери послуг Київської області (88064 осіб).

Частка послуг, реалізованих населенню у 2008 р. підприємствами сфери послуг району, у загальному обсязі послуг, становить 15,2%. Такий показник Київської області вище - 19,1%.

### 5.7. ЗОВНІШНЬОЕКОНОМІЧНА ДІЯЛЬНІСТЬ ТА ПРЯМІ ІНОЗЕМНІ ІНВЕСТИЦІЇ

Обухівський район має певні міжнародні зв'язки. Укладено угоди між Обухівською райдержадміністрацією та адміністрацією Тосненського району Ленінградської області, Радою міста Радебойль (Німеччина), мерією м. Кьорфез (Туреччина).

В Обухівському районі зареєстровано іноземні компанії: Товариство з обмеженою відповідальністю «Інтерфом»; Спільне підприємство з іноземними інвестиціями у формі ТОВ «Опалубочні системи АБ Пашал»; Дочірнє підприємство з іноземними інвестиціями «Укрпластавтомат» ТОВ «Селектвуд Україна Лімітед».

Загальний обсяг прямих іноземних інвестицій в Обухівський район на кінець 2008 р. становив 42,3 млн. дол. США (3,3% до загального обсягу іноземних інвестицій в Київську область). Обсяг іноземні інвестиції у розрахунку на одну особу району складає 615,7 дол. США.

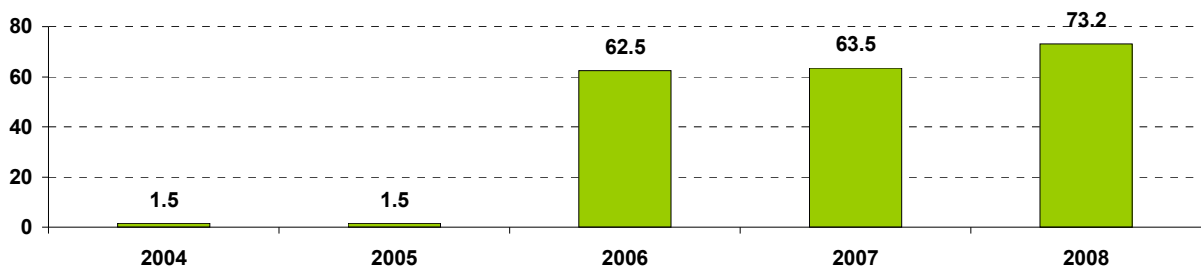


Рис. 13. Обсяг експорту, млн. дол. США

Обсяг експорту у 2008 році на одну особу Обухівського району становив 1065,5 дол. США.

Таблиця 32. Обсяги експорту - імпорту товарів у 2008 році

	Експорт		Імпорт	
	вартість, млн. дол. США	відсотків до загального обсягу	вартість, млн. дол. США	відсотків до загального обсягу
Київська область	943,1	100,0	3464,0	100,0
Обухівський район	73,2	7,8	151,3	4,4

Сальдо зовнішньої торгівлі товарами від'ємне і складає у 2008 р. – 40 млн. дол. США

### 5.8. БЮДЖЕТ РАЙОНУ

На 2008 рік районний бюджет Обухівського району був затверджений по доходах у сумі 120,4 млн. грн., в т.ч., загального фонду у сумі 116,9 млн. грн., та спеціального фонду у сумі 3,55 млн. грн.

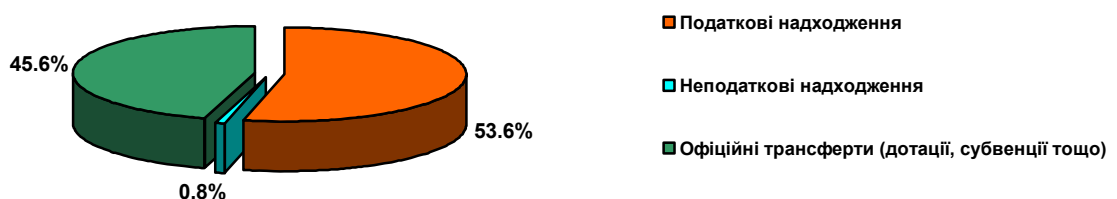


Рис. 14. Надходження загального фонду бюджету району, 2008 рік, млн. грн.

Уточнений план загального фонду районного бюджету Обухівського району на 2008 рік по доходах становив 120,5 млн. грн. та по видатках у сумі 127,1 млн. грн. По спеціальному фонду уточнений план на 2008 рік по доходах становив 13,2 млн. грн. та по видатках у сумі 17,5 млн. грн.

Власних і закріплених доходів за звітний період до районного бюджету надійшло у сумі 59,48 млн. грн. У порівнянні з минулим роком надходження до районного бюджету власних і закріплених доходів збільшилися на 2,6 млн. грн., з них по податку з доходів фізичних осіб на 0,84 млн. грн., по платі на землю на 1,48 млн. грн. та по надходженнях від розміщення в установах банків тимчасово вільних бюджетних коштів – 0,37 млн. грн.

**Таблиця 33. Доходи загального фонду бюджету Обухівського району, млн. грн.**

	<b>2008 рік</b>
<b>1. Податкові і неподаткові надходження, в т. ч.</b>	<b>59,48</b>
<b>1.1. Податкові надходження, в т.ч.</b>	<b>58,6</b>
Податок з доходів фізичних осіб, в т. ч.	55,77
Податок з доходів найманих працівників	43,8
Податок з доходів фізичних осіб - СПД і незалежної професійної діяльності	1,35
Податок з доходів фізичних осіб від продажу (надання в оренду) нерухомого майна	7,3
Податок на прибуток підприємств і організацій що належать до комунальної власності	0,145
Плата за землю, в т.ч.	2,449
Земельний податок з юридичних осіб	1,27
Орендна плата з юридичних осіб	1,19
Земельний податок з фізичних осіб	0,06
Орендна плата з фізичних осіб	0,12
Плата за державну реєстрацію підприємницької діяльності	0,0669
<b>1.2 Неподаткові надходження</b>	<b>0,85</b>
<b>2. Офіційні трансферти, в т.ч.</b>	<b>49,9</b>
Дотації	2,002
Субвенції	30,7
<b>Всього доходів загального фонду</b>	<b>109,37</b>

За 2008 рік доходів спеціального фонду районного бюджету, фактично надійшло 13,08 млн. грн. Основними джерелами цих надходжень були: плата за послуги що надаються бюджетними установами (3,9 млн. грн.); інші джерела власних надходжень бюджетних установ (6,06 млн. грн.); кошти одержані із загального фонду до бюджету розвитку (спеціального фонду) у сумі 2,0 млн. грн.

**Таблиця 34. Виконання плану по зведеному бюджету району, млн. грн.**

	<b>2007</b>	<b>2008</b>
Зведений бюджет	261,2	307,7
Державний бюджет	122,5	154,8
Місцеві бюджети	138,6	152,9

Надійшло власних і закріплених доходів по зведеному бюджету 113,04 млн. грн. У порівнянні з 2007 р. надходження збільшилися на 10,8 млн. грн. найбільше зросли надходження з плати за землю на 7,4 млн. грн. Надходження податку з доходів фізичних осіб у порівнянні з 2007 р. збільшилися на 1,26 млн. грн., по єдиному податку на 1,24 млн. грн.

Видатки. Затверджено 120,4 млн. грн., в т.ч. по загальному фонду бюджету 115,4 млн. грн. та спеціального фонду бюджету у сумі 4,99 млн. грн.

**Таблиця 35. Видатки бюджету Обухівського району (найбільші), млн. грн.**

<b>Назви видатків</b>	<b>2008 рік</b>
На освіту	38,7
На охорону здоров'я	23,3
На соціальний захист та соцзабезпечення	29,9
На культуру	4,5
На фізкультуру і спорт	0,84
На компенсаційні виплати по пільговому проїзду	2,01

Найбільшу питому вагу у видатковій частині районного бюджету займають видатки на оплату праці з нарахуванням у сумі 47,7 млн. грн., або 38,8 % до касових видатків.

На території Обухівського району функціонують 10 банківських установ та 4 страхові компанії.

## 6. ДОВКІЛЛЯ

### 6.1 АТМОСФЕРА

В зоні розміщення Трипільського промислового вузла викидається в атмосферу більше 50 видів забруднюючих речовин. Основним забруднювачем атмосфери району є Трипільська ТЕС, валові викиди пилу якої в середньому за рік складають більш 40 тис тон., (в 2006 р – 74,6 тис. тон; 2007 - 65,8 тис. тон). Зменшення викидів пов'язано із збільшенням в паливному балансі частки природного газу. Навантаження викидами шкідливих речовин в атмосферне повітря у розрахунку на квадратний кілометр по району в 10 разів вище, ніж у середньому по області.

У таблиці 43 наводяться дані за 2000 р. щодо викидів шкідливих речовин від стаціонарних джерел забруднення та автотранспорту. Починаючи з 2005р. включені дані щодо викидів від залізничного, авіаційного та водного транспорту, а з 2007р. – від виробничої техніки.

Таблиця 36. Динаміка викидів шкідливих речовин в атмосферне повітря, т

	2000	2005	2006	2007	2008
	<b>Всього</b>				
Київська область	167501	170103	201937	251371	289830
Обухівський район	67599	60144	80962	72281	86669
	<b>від стаціонарних джерел забруднення</b>				
Київська область	80793	73037	108312	93350	107374
Обухівський район	65055	53931	75362	66438	79985
	<b>від пересувних джерел забруднення</b>				
Київська область	86708	96717	88116	158021	182456
Обухівський район	2544	6174	5555	5843	6683

На один квадратний кілометр земель навколо Трипільської ТЕС в середньому осідає близько 32 тон викидів техногенного пилу. Викиди Трипільської ТЕС забруднюють землю приблизно на площі 500 кв. км, а в решту сезонів - 600 кв. км.

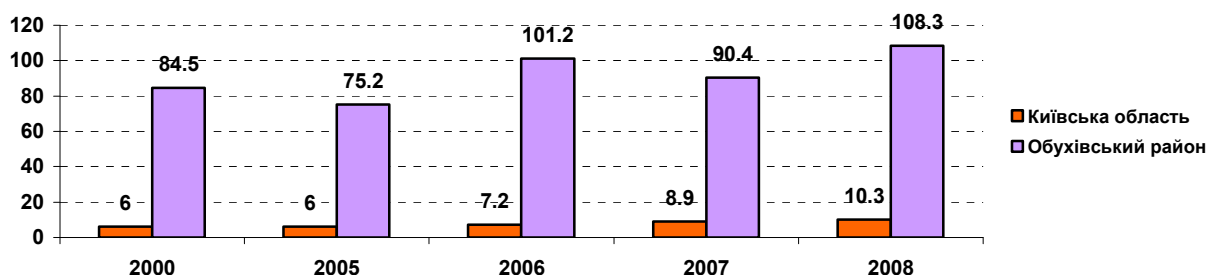


Рис. 15. Викиди шкідливих речовин в атмосферне повітря, т на кв. км

Обсяг викидів в атмосферне повітря від районних стаціонарних джерел забруднення в 12 разів більше обсягу викидів шкідливих речовин від пересувних джерел забруднення.

Найбільшу частку в обсязі викидів шкідливих речовин від пересувних джерел забруднення має оксид вуглецю (77%).

Таблиця 37. Викиди шкідливих речовин в атмосферне повітря, 2008 рік, т

	Обсяги викидів шкідливих речовин-всього, т	У тому числі						Крім того, викиди діоксиду вуглецю, тис. т
		діоксиду сірки	діоксиду азоту	метану	Оксиду вуглецю	оксиду азоту	неметанових летких органічних сполук	
	<b>від стаціонарних джерел забруднення</b>							
Київська область	107374	47553	227	14057	4644	18384	2515	8392,9
Обухівський район	79985	46372	70	71	743	1474	103	7063,3
	<b>від пересувних джерел забруднення</b>							
Київська область	182456	1883	18542	591	137650	127	21714	2781,9
Обухівський район	6683	61	616	23	5122	4	789	78,7

## 6.2 УТИЛІЗАЦІЯ ВІДХОДІВ

Полігон твердих побутових відходів, що розташований у с. Підгірці Обухівського району, залишається екологічно небезпечним об'єктом в зв'язку з тим, що питання утилізації фільтраційних стоків не вирішується. Переробка та сортування відходів на полігоні твердих побутових відходів не проводиться.

**Таблиця 38. Наявність відходів I–III класів небезпеки, т**

	<b>2005</b>	<b>2006</b>	<b>2007</b>	<b>2008</b>
Київська область	9103,5	8815,6	7443,1	8989,3
Обухівський район	391,3	60,9	96,9	358,0

Загальна кількість відходів Української міської ради складала – 16,6 тис. куб. м за 2004 рік; - 14,8 тис куб. м за 2006 р. Надання послуг з вивезення твердих побутових відходів проводить Підприємство по обслуговуванню житла виконкому Української міської ради.

## 7. ІНФРАСТРУКТУРА

### 7.1 ТРАНСПОРТ

Транспортна мережа району має розвинуту дорожню сітку, що забезпечує внутрішні і зовнішні зв'язки, зокрема 4 основних шляхи: Е-95, М-04, М-06, М-03. По території району пролягає автотраса Київ-Донецьк.

Магістральні вулиці та дороги загальнодержавного значення складають 26 км, магістральні вулиці та дороги районного значення — 18 км, вулиці та дороги місцевого значення — 281,7 км. Протяжність вулично-шляхової мережі населених пунктів складає 345,7 км, в т.ч. з твердим покриттям 201 км.

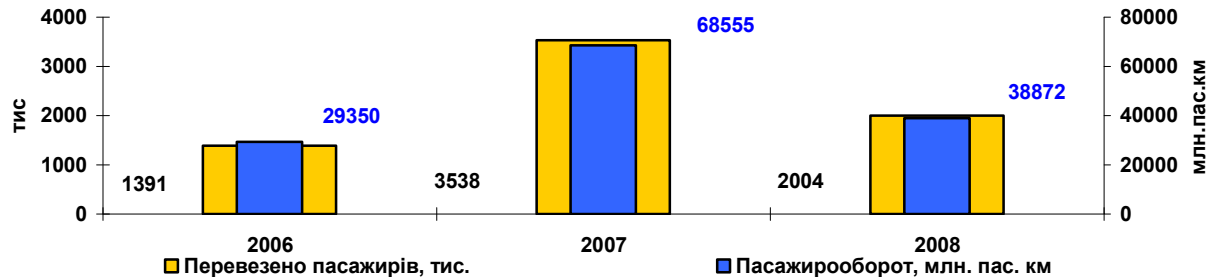


Рис. 16. Обсяги пасажирських перевезень, тис. осіб. пасажирооборот, млн. пас. км

Громадській транспорт. В районі діє 3 автотранспортних підприємства і підприємство промислового залізничного транспорту. Перевезенням пасажирів у районі займаються Київське АТП, ТОВ «Обухівтранс» і ТОВ «Обухівтранс Лайн».

Таблиця 39. Перевезення вантажів автомобільним транспортом, тис. т

	2000	2005	2006	2007	2008
Київська область	36261,2	33448,4	32061,2	38459,9	40512,6
Обухівський район	2227,0	1836,8	1607,8	2202,3	1573,0

Залізничне сполучення — Південно-західне: залізнична вітка Миронівка - Київ (із станціями «Трипілля-Дніпровське» і «Нові Безрадичі»), з відгалуженням до промислового комплексу та радгоспу-комбінату.

Таблиця 40. Вантажообіг автомобільного транспорту, млн. т. км

	2000	2005	2006	2007	2008
Київська область	1103,2	2402,5	2624,3	2692,7	3669,4
Обухівський район	52,6	66,3	64,1	135,6	126,1

Річковий порт на Дніпрі — «Трипілля» і в м. Українка річковий причал для пасажирського транспорту.

Міжнародний аеропорт Бориспіль — 2 години на автомобілі.

### 7.2. ТЕХНІЧНА ІНФРАСТРУКТУРА

**Водні ресурси, водопостачання і водовідведення.** В централізованому водопостачанні населених пунктів використовується 83 артезіанські свердловини, та водопроводів протяжністю 173 км. в районі функціонує 24 водопроводи централізованого водозабезпечення, із них 5 міських, 2 селищних та 17 сільських. Питна вода відповідає вимогам ДЕСТ 2478-72 «Вода питна».

Таблиця 41. Тарифи на питну воду за групами споживачів, грн. за 1 куб. м

Назва підприємства	Населення	Бюджетна сфера	Інші споживачі
Українське ВКП	1,75	1,79	4,28
Обухівське ВКП	2,74	4,55	6,50

Споживання питної води найбільшими споживачами в 2009 р.:

- ВКП м. Українка - 708 тис. куб. м
- ВКП м. Обухів - 1000 тис. куб. м
- Картонно-паперовий комбінат – 130 тис. куб. м

Трипільська ТЕС має власну свердловину.

Мережі водовідведення (каналізаційна система) району становлять 89,5 км. Водопровідно-каналізаційні системи населених пунктів району обслуговують 8 підприємств житлово-комунального господарства, які є територіальною власністю територіальних громад. Експлуатується 5 каналізаційних очисних споруд по очистці господарсько-побутових та промислових каналізаційних стоків.

**Таблиця 42. Скидання забруднених зворотних вод, 2008 рік, млн. куб. м**

	Усього	У тому числі		Частка у загальному обсязі скидання зворотних вод, відсотків
		без очищення	недостатньо очищених	
Київська область	30,20	4,11	26,09	3,9
Обухівський район	0,60	0,37	0,23	0,1

**Газове господарство.** Довжина газопроводів на території Обухівського району становить 901,6 км, у тому числі в м. Обухів — 115,3 км, у м. Українка — 46,9 км, у смт. Козин — 66,6 км, у сільській місцевості — 608,4 км. Газифіковано близько 85% житлового фонду району. Природним газом оснащені 140 промислових і комунально-побутових підприємств.

**Теплопостачання.** Теплопостачальні системи. Спеціалізованим підприємством «Обухіврайтепломережа» експлуатується 26 газових котелень, також теплопостачання здійснює Трипільна ТЕС та ВАТ «Енергія».

**Мережі зв'язку.** У районі налічується 25 тис. телефонних номерів, з них 5,4 тис. номерів у сільській місцевості (22,2%). Домашніх телефонних номерів нараховується 15,8 тис. кількість телефонних апаратів на 100 осіб становить: у місті — 21; у селі — 27.

## 8. ЗАКЛАДИ СУСПІЛЬНОГО КОРИСТУВАННЯ

### 8.1. ОСВІТА

На території району функціонують 26 дошкільних навчальних закладів, кількість дітей в яких останні 5 років зростає.

**Таблиця 43. Кількість дошкільних навчальні закладів**

	1985	1990	1995	2000	2005	2006	2007	2008
Київська область	904	957	887	776	710	703	702	709
Обухівський район - всього	28	29	26	25	25	25	25	26
в них дітей, осіб	4562	5005	3031	1960	1821	2019	2208	2459

На території району функціонують 31 навчальних заклади: 10 - міські, 20 - сільські, в яких навчаються 7516 учнів. З них: 14 - загальноосвітні школи I-III ступенів, 12 - загальноосвітні школи I-II ступенів, 1 - навчально-виховний комплекс I ст., 2 - гімназії та 1 приватний ліцей.

**Таблиця 44. Денні загальноосвітні навчальні заклади**

	Кількість закладів, одиниць			У них учнів, осіб		
	1995/96	2000/01	2008/09	1995/96	2000/01	2008/09
Київська область	807	800	781	264398	256903	178547
Обухівський район	28	30	31	12316	11477	7449

У сільських школах, де набір в класи менше 4-х учнів, було організовано індивідуальне навчання. Така ж послуга була дійсна для дітей і з особливими потребами у кількості 150 осіб.

Кількість професійних училищ в районі — 2 одиниці: ПТУ м. Українка, Медучилище.

На території району функціонує 4 позашкільних навчальних заклади: Центр творчості дітей та юнацтва (38 гуртків чотирьох напрямків – художньо-естетичний, гуманітарний, науково-технічний, туристсько-краєзнавчий); дві дитячо-юнацькі спортивні школи (міста Обухів та Українка, секції з плавання, вільної боротьби, футболу, легкої атлетики); міжшкільний навчально-виробничий комбінат (за напрямками: водій, секретар керівника, оператор комп'ютерної техніки).

**Таблиця 45. Показники роботи навчальних закладів Обухівського району**

<i>Навчальні заклади району</i>	<i>2009 рік</i>
Кількість вищих навчальних закладів I - II рівня акредитації	1
Чисельність студентів	280
Чисельність викладачів	31
Кількість професійно-технічних навчальних закладів	1
Чисельність учнів	368
Чисельність викладачів, майстрів	35
Кількість денних загальноосвітніх навчальних закладів	30
Чисельність учнів	7341
Чисельність викладачів	743
Кількість навчально-виховних закладів (інтернатів)	1
Чисельність учнів	113
Чисельність вчителів	56
Кількість постійних дошкільних закладів	23
Чисельність дітей	2466
Чисельність персоналу	25
Кількість дитячих позашкільних установ (будинки творчості дітей та юнацтва, школярів, клуби юних техніків, екологів, авіа-автолюбителів, інші)	4
Чисельність дітей	2097

### 8.2. МЕДИЧНІ ЗАКЛАДИ

Медичне обслуговування населення району забезпечують: Обухівська центральна районна лікарня; Українська районна лікарня; Стоматологічна поліклініка; Германівська дільнична лікарня; сім медичних амбулаторій; двадцять два фельшерсько - акушерських пункти.

**Таблиця 46. Показники роботи медичних закладів Обухівського району**

<i>Показники</i>	<i>Одиниці виміру</i>	<i>2009 р.</i>
Всього медичних закладів	одиниць	33
Кількість лікувальних закладів, поліклінік, амбулаторій, профілакторіїв	одиниць	13
Кількість ліжок	місць	418
Кількість лікарів	чоловік	170
Кількість середнього медичного персоналу	чоловік	435
Забезпеченість лікарняними ліжками на 10 тис. населення	ліжок	60,4
Планова ємність амбулаторно-поліклінічних закладів	відвідань за зміну	1350
Ємність амбулаторно-поліклінічних закладів на 10 тис. населення	відвідань за зміну	293,4
Кількість ФАПів	кількість прац.	22
Забезпеченість лікарями на 10 тис. населення	чоловік	22,7

### 8.3. КУЛЬТУРА

В районі працюють 30 державних закладів культури, з них 25 в сільській місцевості, 13 сільських будинків культури та 12 сільських клубів, 31 бібліотечних закладів, 4 дитячі школи мистецтв (Обухівська, Українська, Германівська), Козинська дитяча музична школа, 6 музейних закладів.

Пам'яток історії та культури, які знаходяться під охороною в районі налічується 59.

**Таблиця 47. Заклади культури Обухівського району у 2009 році**

	<i>Кількість, одиниць</i>	<i>Кількість працівників, осіб</i>
Кінозалів	1	3
Бібліотек	31	48
Закладів культури клубного типу	30	45
Музеїв (включаючи філії)	11	27
Будинків культури	13	40
Центрів дозвілля	1	30
Сільських клубів	12	12
Дитячих шкіл мистецтв	4	69

Музейні заклади району: Обухівський районний історико-краєзнавчий музей; Хата-музей А.С.Малишка (м. Обухів); Трипільський музей археології; Музей Черняхівської культури; Краєзнавчий музей с.Германівка; Архівно-музейний комплекс «Літературно-мистецькі Плюти».

У закладах культури району проводились тематичні вечори, дитячі ранки, поетичні години, вікторини, конкурси.

### 8.4. ФІЗИЧНА КУЛЬТУРА ТА СПОРТ

В районі працює 85 колективів фізкультури, 3 дитячо-юнацькі спортивні школи. Цю роботу проводять спортивні товариства «Колос», «Україна», «Спартак» та «Гарт». Заняттями фізичною культурою та спортом охоплено приблизно 8 % населення району. Для розвитку фізичної культури і спорту створена достатня спортивно-оздоровча база: 3 стадіони, 2 плавальні басейни, 13 футбольних полів, 32 спортивних залів. Побудовано 1 майданчик з штучним покриттям 12 x 25. Створено: спортивний клуб «Аякс», спортивний клуб «Зміна» в м. Українка.

Збірні команди району взяли участь в трьох спортивних літніх іграх області з 19 видів спорту і в загальному заліку посіли I місце у II групі в районі та області.

**Таблиця 48. Спортивно-оздоровча база Обухівського району**

<i>Спортивні заклади</i>	<i>2008</i>	<i>2009</i>
Стадіони	2	2
Спортивні зали	32	29
Спортивні площадки	40	127
Фізкультурно-оздоровчі центри	5	32
Кількість стрільбищ, тирів	3	5
Плавальних басейнів	2	2
Тренажерних залів	1	25
Інші спортивні споруди	1	1

## 9. ТУРИЗМ

**Туристичні об'єкти.** Обухівщина – край, де дихає вічність. У населених пунктах району встановлені пам'ятні знаки та пам'ятники на честь історичних подій і постатей. Всього на обліку знаходиться 161 об'єкт, з них 103 – археологічні пам'ятки, пам'ятки історії і монументального мистецтва – 51, архітектури – 7. Серед них – пам'ятні знаки на місцях знаходження городищ. На території району знаходяться природні, історико-культурні та етнографічні об'єкти.

**Природні об'єкти:** гора Городище у тисячолітньому Витачеві, на території якої знаходяться городища древньоруських городів-фортець Витичева (7-13 ст.) і Новгорода Святополчого (11-13ст); літописна Дівич-гора у с. Трипілля, на якій досліджено пам'ятки трипільської і зарубинецької археологічної культур та городище часів Київської Русі; знаменита Ревина гора над красунею річкою Красною в с. Германівка; гора Остриця у с. Копачеві, біля якої русичі дали останній бій монголам у 1240 році. Надзвичайне враження викликає рекреаційна перлина краю – озеро Ріцца в урочищі Калиновому між селами Халеп'я та Витачів.

**Історико-культурні об'єкти:** Кількість пам'яток історії 77: пам'ятник поетові Андрієві Малишку в м. Обухові, Підгірцівська Свято-Михайлівська церква пам'ятники письменникові Григорію Косинці в с. Щербанівка і Красне, пам'ятник першовідкривачеві трипільської культури Вікентію Хвойці в с. Трипілля, пам'ятник гетьману українського козацтва Івану Виговському у с.Германівка та пам'ятник «Колесо часу» на честь 900-ліття цього ж села, Шевченківський верстовий стовп, встановлений на честь перебування Т.Г.Шевченка в с. Жуківцях, пам'ятники архітектури 18 ст. – Нещерівська Свято-Преображенська церква, Підгірцівська Свято-Михайлівська церква.

Підгірцівська Свято-Михайлівська церква та Покровська церква с.Креничі є чудовими зразками українського дерев'яного зодчества. Трьох банна Михайлівська церква, що розташована у центрі села Підгірці, датується 1742 роком. В середині XIX ст. вона була добудована і встановлена на цегляні підмурки, зведено двохярусну дзвіницю. В церкві збереглося різьблення та розпис XIX ст. Покровську церкву села Креничі побудувала 1761 року ігуменя Богословського жіночого монастиря Ксанфія Прованська. 1850 року храм відремонтували і встановили на цегляні підмурки, а замість старої з'явилася нова дзвіниця. Церква тридільна, одно банна, вкрита скатною покрівлею. За своїм виглядом вона наближається до храмів, що їх зводили за стародавніми традиціями українського дерев'яного зодчества. Чекають свого встановлення пам'ятники Т.Г.Шевченку в м. Українка та Д. Терпилу (отаман Зелений) в с. Трипілля.

**Етнографічні об'єкти:** Трипільський обласний археологічний музей, Трипільський музей «Прадавня Аратта-Україна», Германівський музей українського козацтва, Жуківцівський історичний музей, музей «Літературно-мистецькі Плюти» в с. Плюти, садиба-музей А.Малишка та районний краєзнавчий музей в м. Обухові.

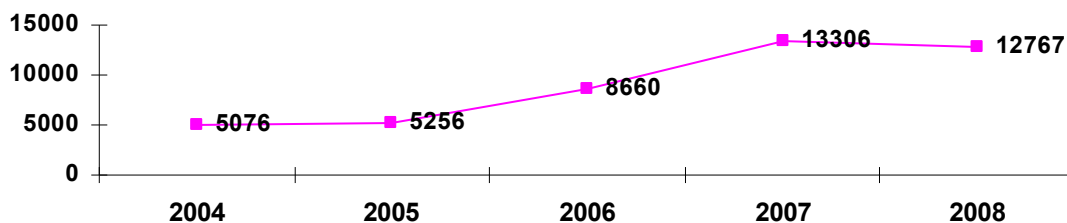


Рис. 17. Кількість відвідувачів Обухівського району, осіб

**Туристичні та екскурсійні маршрути.** На Обухівщині є наявними три основних туристичних та екскурсійних маршрутів.

**Перший:** Місцями відкриття і дослідження археологічних пам'яток: трипільська, підгірцівська, зарубинецька, черняхівська археологічні культури, пам'ятки часів Київської Русі. Маршрут проляже населеними пунктами: Українка, Трипілля, Халеп'я, Витачів, Верем'я, Жуківці. Центр маршруту - Трипільський обласний археологічний музей імені В.В Хвойки.

**Другий;** Місцями знаходження пам'яток доби Київської Русі. Древньоруські городища - Старі Безрадічі, Трипілля, Халеп'я, Германівка, Копачів. Центр цього маршруту село Трипілля.

**Третій:** Місцями подій, пов'язаних з українським козацтвом: Трипілля, Германівка, Копачів, Обухів. Центр цього маршруту - Трипілля.

Цікавим може бути і **четвертий маршрут:** "Літературно-мистецька Обухівщина". Маршрут населеними пунктами - Плюти, Щерванівка, Красне, Германівка, Обухів. Центр маршруту м. Обухів. В Обухівському музеї зберігаються домашні архіви видатних письменників сучасності Григорія Косинки та Андрія Малишка. Є музеї і музейні експозиції про творчу діяльність обох цих літераторів, їм встановлено пам'ятники і пам'ятні дошки. Відкриті експозиції про творчість наших письменників і поетів, зв'язаних з Малишковим краєм.

Одним з найперспективніших видів туризму на території Обухівщини пропонується туристичний маршрут вихідних днів для туристів міста Києва і його довкілля. Обухівщина багата мальовничими і привабливими місцями відпочинку і для дорослих і юних туристів.

**Таблиця 49. Готелі та місця для короткотермінового проживання**

	<i>Кількість</i>					<i>У них номерів</i>				
	2000	2005	2006	2007	2008	2000	2005	2006	2007	2008
Київська область	46	39	38	35	37	1369	1331	1311	1186	1302
Обухівський район	5	5	5	5	6	55	67	67	65	144

**Зони та заклади відпочинку та оздоровлення:** Державне підприємство «дитячий навчально-оздоровчий» комплекс санаторного типу «Дніпро»; Дитячі оздоровчі табори «Дозвілля», «Каштан», «Ясний»; Санаторій «Пролісок»; Санаторій-профілакторій «Зміна»; Товариство з обмеженою відповідальністю «Візит»; Пансіонат «Світанок»; Готелі «Енергетик»; «Світанок»; «Оселя».

**Таблиця 50. Місткість підприємств готельного господарства та їх використання**

	<i>Одноразова місткість, місць</i>					<i>Коефіцієнт використання місткості</i>				
	2000	2005	2006	2007	2008	2000	2005	2006	2007	2008
Київська область	2693	2447	2391	2233	2458	0,20	0,23	0,25	0,38	0,34
Обухівський район	136	121	127	119	378	0,20	0,42	0,53	0,01	0,34

**Музейні заклади Обухівського району.** Обухівщина, де народився видатний поет сучасності Андрій Малишко, свято береже пам'ять про нього: в місті його ім'ям названо вулицю, на якій він жив, і школу, в якій він навчався. Батьківський двір, де пройшло його дитинство, перетворено на садибу-музей родини Малишків. У народі сучасна Обухівщина носить другу назву – Малишків край.

В Обухівському районному краєзнавчому музеї відкрито новий експозиційний зал „Літературно-мистецька Обухівщина”. У виставковій залі музею розташована постійно діюча виставка виробів народних майстрів, умільців, художників Обухівщини та інших регіонів. В Обухівському районі працюють 7 майстрів народної творчості, 31 умілець декоративно-прикладного мистецтва, які охоплюють більше 10 напрямків творчості. Великою популярністю у відвідувачів користуються вироби майстринь-вишивальниць Світлани Зохнюк, Надії Хімиченко, Віри Власенко. Багато шкільної дівчороби біля себе збирала виставка народної майстрині-лялькарки Вікторії Дяченко. Цікаво проходять виставки робіт Заслуженого майстра народної творчості України з лозоплетіння Галини Кучер, кераміста Катерини Меркушевої. Високою майстерністю позначені роботи відомого майстра-різьбяра В'ячеслава Сайчука.

**Таблиця 51. Використання підприємств готельного господарства**

	<i>Житлова площа всіх номерів, тис. кв. м</i>					<i>Кількість відвідувачів, осіб</i>				
	2000	2005	2006	2007	2008	2000	2005	2006	2007	2008
Київська область	22,1	21,0	19,0	18,5	23,5	97507	121728	121505	141364	135770
Обухівський район	1,2	1,6	1,6	1,5	3,3	2240	5256	8660	13306	12767

Кількість гостей Обухівського району становить 9,6% від кількості всіх гостей Київської області.

## 10. ЦІЛІ РОЗВИТКУ РАЙОНУ

**Таблиця 52. Інвестиційні проекти Обухівського району на стадії впровадження**

<b>№</b>	<b>Інвестор, місце знаходження (район/місто)</b>	<b>Сума проекту (млн. дол.)</b>	<b>Кількість робочих місць</b>	<b>Стадія впровадження</b>
1	АТЗТ "Компанія Укренерго-інвест" Будівництво заводу по переробці ріпаку	74,0	450-500	Пошук земельної ділянки
2	ТОВ СП "Деметра" Впровадження пекарського виробництва	0,3	30	Збір попередніх погоджень
3	Компанія "MASPEX WADOWICE" Варшава Виробництво соків	100,0	500	Збір попередніх погоджень
4	ЗАТ "Інфузія" Виробництво лікарських засобів (інфузійних розчинів та препаратів тваринного походження)		100	Початкова
5	ТОВ "Ейбл ЛТД Ко" Обсяг виробництва 250-350 т кондитерської продукції щомісячно	2,7	600	Збір попередніх погоджень на виділення земельної ділянки на умовах оренди
6	НВП "Європа-Авіа" Впровадження, виробництво і реалізація аероглісерів Т-501, Т-550	0,7	30	Початкова
7	ТОВ "Ярославна" Виробництво великоформатних керамічних блоків Обсяг виробництва 120 млн. шт. цегли на рік.	28 млн. євро	150	Початок будівництва ІІ квартал 2008 року
8	ТОВ "СОБІ" Виробництво різноформатної цегли Обсяг 60 млн. шт. цегли на рік.	18 млн. євро	100	Початок будівництва 4 квартал 2008 року

### **Об'єкти нерухомого майна Обухівського району, що пропонуються до інвестування**

- Приміщення дитячого садка 2000 кв. м., потребує капітального ремонту, с. Григорівка.
- Приміщення аптеки, 400 кв. м., м. Обухів
- Нежитлове приміщення бувшого молоко пункту, загальною площею 12 кв.м., с. Германівка, вул. Б. Хмельницького
- Нежитлове приміщення бувшого молоко пункту, загальною площею 12 кв.м., с. Германівка, вул. А. Михайлика
- Частина нежитлового приміщення ПТУ, площею 60 кв. м. с. Германівка, вул. Б. Хмельницького

**Таблиця 53. Інвестиційні проекти Обухівського району соціального призначення**

<b>Місце знаходження</b>	<b>планова дата виконання</b>	<b>кошторисна вартість тис. грн.</b>	<b>залишок на 01.01.2010 тис. грн.</b>
Добудова гімназії на 250 учнів у с. Германівка	2011 р.	3000	2500
Капітальний ремонт поліклініки м.Обухів	2010р.	22000	18000
Будівництво громадського центру на 1000 кв. м в с. Нещерів	2011р.	5000	4600
Будівництво каналізаційної насосної станції і напірного каналізаційного колектора 300 куб. м/добу в с. Григорівка	2010р.	750	750
Будівництво свердловини 15 куб. м/год в.с. Дмитровичі	2010р	200	200
Будівництво котельні 10 МВТ на мкр. Лікарня м. Обухів	2010р	2100	1100
Добудова ЗОШ № 1 на 300 учнів у м. Українка	2011р.	28000	28000

## 11. ХАРАКТЕРИСТИКА СІЛЬСЬКИХ НАСЕЛЕНИХ ПУНКТІВ ОБУХІВСЬКОГО РАЙОНУ

У районі 43 населених пункти, з них 2 міста районного підпорядкування - Обухів і Українка, і одне селище міського типу - Козин.

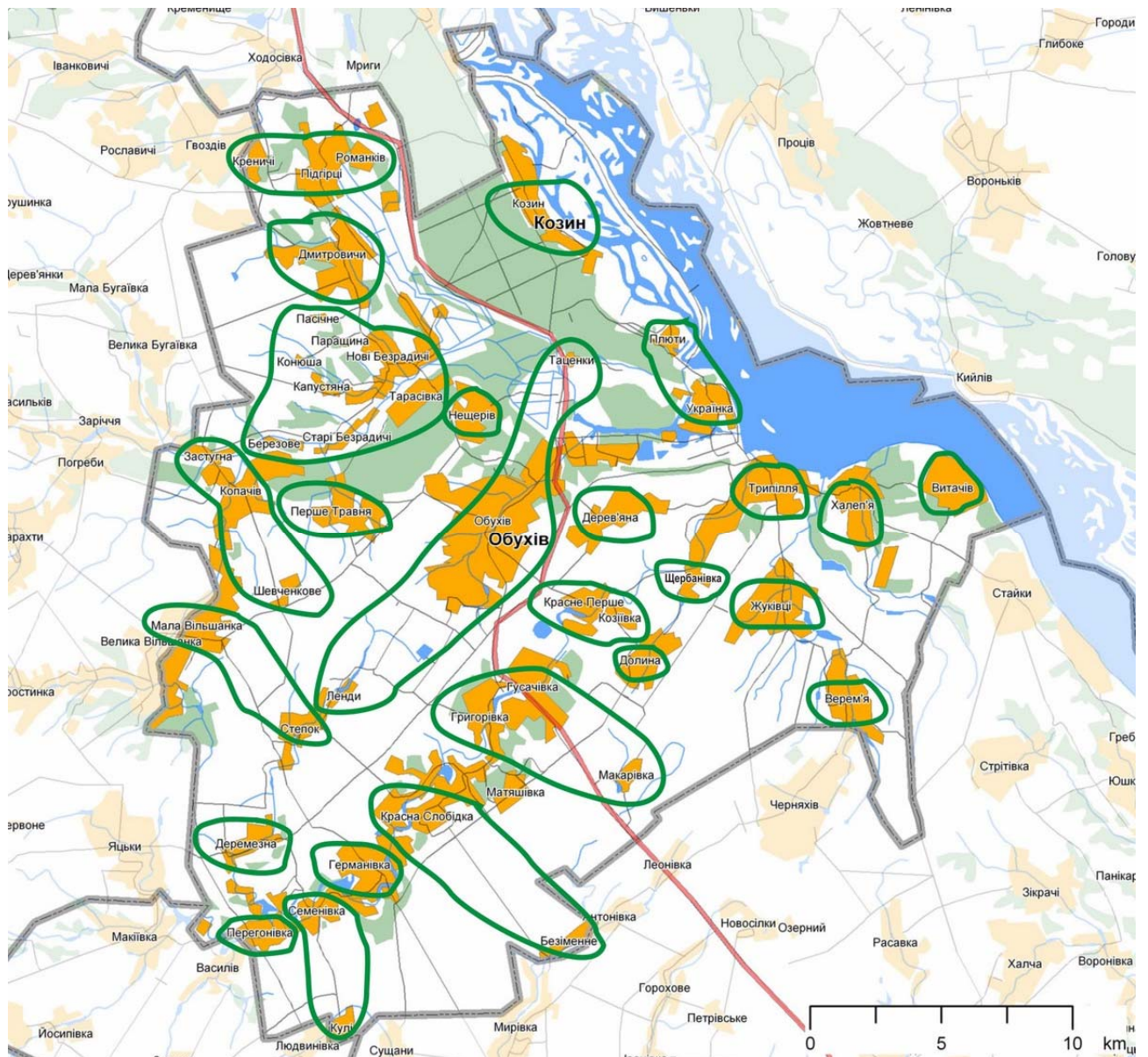
За адміністративно-територіальним поділом самоврядування здійснюють 2 міські ради - Обухівська і Українська, одна селищна рада - Козинська і 22 сільські ради.

**Таблиця 54. Характеристика населених пунктів Обухівського району**

№	Рада	Село	Населення	Площа	Засноване
1.	Обухівська міська рада	1. Ленди	110	0,47 км <sup>2</sup>	
		2. Таценки	422	0,81 км <sup>2</sup>	
2.	Українська міська рада	3. Плюти	75	0,058 км <sup>2</sup>	1650р.
3.	Козинська селищна рада	сmt. Козин	3331	189,40 км <sup>2</sup>	1000
4.	Великодмитровицька сільська рада (і далі)	4. Великі Дмитровичі	881	3 км <sup>2</sup>	1240
		5. Малі Дмитровичі	164	1 км <sup>2</sup>	1240
5.	Верем'яцька	6. Верем'я	343	2,78 км <sup>2</sup>	
6.	Витачівська	7. Витачів	816	0,171 км <sup>2</sup>	957
7.	Германівська	8. Германівка	1667	0,566 км <sup>2</sup>	1096
8.	Григорівська	9. Григорівка			1506
		10. Гусачівка	741	0,013 км <sup>2</sup>	1500
		11. Матяшівка	507	0,011 км <sup>2</sup>	1500
9.	Дерев'янська	12. Дерев'яна	533	2,2 км <sup>2</sup>	1760
10.	Деремезнянська	13. Деремезна	433	1,352 км <sup>2</sup>	1038
11.	Долинянська	14. Долина	473	2,08 км <sup>2</sup>	1650
		15. Макарівка	76	0,67 км <sup>2</sup>	1922
12.	Жуківцівська	16. Жуківці	848	21,5 км <sup>2</sup>	1618
13.	Копачівська	17. Копачів	477	3,3 км <sup>2</sup>	1000
		18. Застугна	50	0,32 км <sup>2</sup>	1000
		19. Шевченкове	25	0,48 км <sup>2</sup>	1928
14.	Краснослобідська	20. Красна Слобідка	1576	0,108 км <sup>2</sup>	1685
		21. Безіменне	62	0,25 км <sup>2</sup>	1926
15.	Красненська Перша	22. Красне Перше	1237	5,41 км <sup>2</sup>	1085
		23. Козіївка	117	0,47 км <sup>2</sup>	1050
16.	Маловільшанська	24. Мала Вільшанка	634	0,385 км <sup>2</sup>	1678
		25. Степок	165	0,175 км <sup>2</sup>	1688
17.	Нещерівська	26. Нещерів	454	4 км <sup>2</sup>	1605
18.	Перегонівська	27. Перегонівка	360	1,5 км <sup>2</sup>	1647
19.	Першотравенська	28. Перше Травня	459	0,267 км <sup>2</sup>	1758
20.	Підгірцівська	29. Підгірці	485	0,012 км <sup>2</sup>	1918
		30. Креничі	135	0,004 км <sup>2</sup>	1918
		31. Романків	67	0,008 км <sup>2</sup>	1918
21.	Семенівська	32. Семенівна	597	1,79 км <sup>2</sup>	1700
		33. Кулі	166	0,69 км <sup>2</sup>	1926
22.	Старобезрадичівська	34. Старі Безрадичі	628	0,032 км <sup>2</sup>	1705
		35. Капустяна	30	0,009 км <sup>2</sup>	1830
		36. Березове	43	0,016 км <sup>2</sup>	1700
		37. Конюша	5	0,007 км <sup>2</sup>	1703
		38. Нові Безрадичі	304	0,035 км <sup>2</sup>	1700
		39. Тарасівка	155	0,01 км <sup>2</sup>	1720
40. Паращина	25	0,003 км <sup>2</sup>	1905		
23.	Трипільська	41. Трипілля	3001	266 км <sup>2</sup>	1032
24.	Халеп'янська	42. Халеп'я	878	22 км <sup>2</sup>	1093
25.	Щербанівська	43. Щербанівка	243	18 км <sup>2</sup>	1196

Більшість населених пунктів району розміщені на узбережжі Дніпра і на мальовничих берегах його приток: Скворівки, Стугни, Красної, Бобриці, Тихані, Раківки, Кобрини, Козинки, Деремезнянки.

На території району є дві залізничні станції - «Трипілля-Дніпровське» і «Нові Безрадичі». Населені пункти Обухівщини знаходяться на автотрасах Київ-Донецьк, Київ-Канів, Київ-Біла Церква, Київ-Васильків.



**Обухівська міська рада (08700, м. Обухів, вул. Київська, 10)**

Село **Ленди**. Населення 110 осіб. Площа 0,47 км<sup>2</sup>.

Село **Таценки**. Населення 422 осіб. Площа 0,81 км<sup>2</sup>.

**Українська міська рада (08720, м.Українка, пл. Т.Шевченка,1)**

Село **Плюти**. Засноване 1650 р. Населення 75 осіб. Площа 0,058 км<sup>2</sup>. Водойма - р.Стугна.

В Плютах над Козинкою збудований затишний будинок за проектом архітектора-академіка В.Заболотного як дача відомого драматурга Корнійчука. Свого часу дача була українськими пенатами, куди на відпочинок приїздили П.Тичина, М.Рильський, А.Малишко, Ю.Смолич, П.Загребельний. Нині основою відділу «Літературно-мистецькі Плюти» ЦДАМЛМ України є літературно-меморіальний будинок О.Корнійчука і В.Василевської.

**Козинська селищна рада (08711 смт. Козин)**

Селище **Козин**. Засноване 1000 р. Статус смт із 1958 року. Площа 189,40 км<sup>2</sup>.

Найближча залізнична станція: Нові Безрадічі. Відстань до станції: 8 км.

Селище Козин розташоване за 25 км від Києва, та за 15 км від районного центру – міста Обухова, при Дніпровому рукаві Король. Офіційно в Козині проживає 3,5 тис. жителів, але насправді на козинських землях проживає більше 10 тис. осіб. В Козині працює загальноосвітня школа, музична школа, будинок культури, бібліотека.

Перші писемні згадки про нього, як про хутір Козин, відносяться до XII століття в контексті згадок про Печерську Лавру, Нині Козин - привабливе для дачників селище міського

типу з розвинутою інфраструктурою. У селищі діє музей видатного співака сучасності Анатолія Солов'яненка, тут же, на місці поховання, йому встановлено пам'ятник.

Ландшафтною окрасою селища є довколишні бори, мальовничі правобережні луки притоки Дніпра річки Козинки з пляжем на її березі. На території селища розташовані численні бази відпочинку та санаторії, елітні котеджні містечка «Золоті Ворота», «Сосновий бор», «Романово».

Сьогодні землі Козинської селищної ради є не тільки місцем відпочинку киян, але й місцем елітної забудови. Заповідні території, чудові краєвиди, голубі плеса ставків і заплав, мальовничі схили Дніпра і близькість Києва роблять цю місцевість дуже популярною для столичних можновладців. Вважається престижним мати в цьому районі віллу з виходом до води, міні-гаванню, тенісним кортом і садом. У 1994 році Указом Президента України було створено ландшафтний заказник «Козинський». Рекреаційне використання передбачає створення зон відпочинку, застосування туристичних маршрутів, адаптацію можливостей природного фонду під потреби аматорського спорту.

#### **Великодмитровицька сільська рада (08713, с. Великі Дмитровичі, вул. Шевченка, 1)**

Село **Великі Дмитровичі**. *Історична дата утворення 1240 р. Площа 3 км<sup>2</sup>. Населення 881 осіб.*

Село Великі Дмитровичі розташоване за 35 км від Києва. Річка Тихань в урочищі Свинарівка розділяє його на дві половини: ближча до Дніпрового луку - Великі Дмитровичі, дальша - Малі Дмитровичі. Знаходиться село на трасі Київ-Обухів, має воно розвинуту інфраструктуру. В центрі села розкинулося плесо ставу з мальовничим островом і побережжями, на одному з яких величаво здійснюється храм Іоанна Хрестителя. У Малих Дмитровичах з незапам'ятних часів існує Володимирова Криниця з цілющими джерелами. Легенда пов'язує назву криниці з ім'ям князя Київського Володимира Хрестителя (Красного Сонечка), який бував у цих місцях.

Село **Малі Дмитровичі**. *Засноване 1240 р. Населення 164 осіб. Площа 1 км<sup>2</sup>.*

#### **Верем'яцька сільська рада (08744, с. Верем'я, вул. Каштанова, 18)**

Село **Верем'я**. *Населення 343 осіб. Площа 2,78 км<sup>2</sup>.*

Розташоване Верем'я за 55 км від Києва, за 20 км від райцентру, за 12 км від залізничної станції «Трипілля-Дніпровське», за 10 км від автотраси Київ-Канів. Згадки про село відносяться до початку XVIII ст., коли воно було хутором. Хутір цей любив Київський митрополит, уродженець Трипілля Тимофій Щербицький. 1758 р. він спорудив тут Тимофіївську церкву. 1943 р. два місяці село було фронтовим. Під час боїв тут згоріло 150 хат. Нині Верем'я газифіковане, телефонізоване, заасфальтоване, в ньому є клуб, бібліотека.

#### **Витачівська сільська рада (08740, с. Витачів)**

Село **Витачів**. *Засноване 957 р. Населення 816 осіб. Площа 0,171 км<sup>2</sup>.*

Тисячолітній Витачів розташований на правобережних кручах Дніпра за 60 км від Києва, за 25 км від райцентру, за 15 км від залізничної станції «Трипілля-Дніпровське», за 1 км від автотраси Київ-Канів. Одна з версій назву села виводить від скандинавського «витахолм» (вогнь на холмі). Поблизу села виявлено поселення доби бронзи, могильник скіфських часів. Тут досліджено могильник і городище часів Київської Русі, яке вчені пов'язують з літописним містом Витачевим.

Першу писемну згадку про древньоруський город-порт Витичев знаходимо у записах візантійського василевса Константина VII Багрянородного року 957-го. Село згадується як великий порт на Дніпрі у творах візантійського імператора Костянтина Багрянородного, який жив у середині X ст. Літописець згадує, що до Києва прибуває багато човнів з верхнього Дніпра. У Києві човни купують руси, забирають з старих човнів у нові все те, що треба, і купують нові потрібні речі. По цьому в червні місяці їдуть униз по Дніпру й доїздять до города Витачева, котрий платить дань русам. Прибувши сюди, вони чекають ще два — три дні, поки з'їдуться всі човни, а тоді рушають вже далі Дніпром.

Фортеця Витичев часто згадується в літописах «смутного времени» удільної системи. 1095 р. на витачівських «холмах» Київський князь Святополк заснував ще одне місто - Святополч. У запису за 1095 р. розповідається, що половці у 1085 напали на город Юр'єв на річці Росі. Хоча самого города вони не здобули, але з страху перед ворогом мешканці залишили місто, і юр'євці повтікали до Києва. Святополк, князь Київський: «повели рубити

город на Вытечеве холму, в свое имя нарек Святополчь город; и повели епископу Марину с Гургеви сести ту, и Засаковцем, и прочим от тех град; а Гюргев зажгона Половци тощ».

У 1103 р. недалеко біля Витачева відбулася нарада князів (біля Долобського озера). 30 серпня 1110 року з ініціативи Володимира Мономаха руські князі зібралися у Витичеві на з'їзд, на якому замирили між собою.

У Витачеві збереглися сліди старих валів. Частина старого городища рушилася вже в Дніпро, а частину забудовано оселями.

Нині у Витачеві знаходиться садиба місцевого сільгоспідприємства. Село газифіковане, телефонізоване, заасфальтоване, в ньому є музей. Своїми древностями і мальовничостями витачівські «холми» приваблюють дачників і туристів.

У Витачівському урочищі Калинове знаходиться унікальне озеро Ріца, що розташоване на 90-метровій висоті над рівнем моря. Акваторія озера і його мальовничі береги є улюбленим місцем відпочинку мешканців Малишкового краю.

### **Германівська сільська рада (08753, с. Германівка, вул. Б. Хмельницького, 22)**

**Село Германівна.** Засноване 1096 р. Населення 1667 осіб. Площа 0,566 км<sup>2</sup>.  
*Колишня назва: Красне-2 (1946-1987)*

Старожитна Германівка розташована на побережжі р. Красної за 55 км від Києва, 18 км від райцентру, за 25 км від залізниці, за 2 км від автотраси Київ-Біла Церква. Археологи зв'язують виникнення поселення з древньоруським городом Красном (XII-XIII ст.), осередком удільного князівства. Назву поселення – Германівка – знаходимо у писемних згадках 1580-х років.

За часів Хмельниччини Германівка була сотенним містечком, у якому побували всі гетьмани-правобережці. В 1651 р. на германівських полях велися доленосні бої козаків Б.Хмельницького з військами трьох гетьманів корони – М.Потоцького, М.Калиновського, Я.Радзивілла. За гетьманування Івана Виговського краю сталася одна з драматичних подій трагічної історії України: 11 вересня 1659 р. в містечку Германівка було скликано козацьку раду, на яку прибули два ворогуючі табори – І. Виговського та І. Сірка з Юрієм Хмельницьким. На цій чорній раді Виговського скинуто з гетьманства, що поклато початок тридцятирічній громадянській війні, відомій під назвою Руїна.

Після Руїни Україна була поділена між Росією та Польщею. На території Обухівського району стояло 32 гербованих верстових стовпи. На кордоні ніколи не було спокійно, і не могло бути. Тільки уявити: селяни Гусачівки, Григорівки, Матяшівки були «поляками», а сусіди з Красного, Долини, Козіївки – «росіянами». В Копачеві, на Стугні, один млин був «польським», а поряд другий – «російським»; і сам Копачів знаходився в Польщі, а Копачівська Слобода – в Росії. І так тривало більше ста літ.

1834 р. Германівка дістала статус ярмаркового містечка, а в 1866 р. стала центром Германівської волості. Після скасування кріпосного права в селі посилено почався розвиватись такий промисел як млинарство. Було 6 вітряків та 2 великі водяні млини. Інтенсивно розвивається цукроваріння. В 1914 році для вивозу цукру до Києва починається будівництво вузькоколійної залізниці до станції Київ-Волинський (Пост-Волинський), незавершене через початок світової війни. Славилась Германівка також своїми ярмарками. В 1909 р. тут проводилось 13 ярмарків.

На початку ХХ в. мешканці містечка брали участь у визвольних змаганнях повсталих селян Київщини під проводом отамана Данила Зеленого. 1923 р. містечко стало центром новоствореного Германівського району. Під час Вітчизняної війни восени 1943 р. біля села пролягала оборонна лінія, на якій точилися двомісячні оборонні бої. В 1990-х роках, у ході відродження села, на його території встановлено 25 пам'ятників, меморіальних комплексів, пам'ятних знаків, 12 меморіальних дощок, видано 14 краєзнавчих книг. 1996 р. Германівка відзначила своє 900-ліття. В селі діє 4 музеї.

*Пам'ятники, пам'ятки, історичні місця.*

Богадільня, збудована на кошти поміщиків Севрюків із сусіднього села Сутани, відкрита у 1908 р. для «одиноких престарелых дев благородного происхождения» архітектор В. М.Ніколаєв. Нині в цьому приміщенні діє загальноосвітня школа.

Германівська картинна галерея знаходиться в приміщенні, яке було збудоване в 1902 р. як магазин. Картинна галерея розміщена в одній залі. В ній виставлені роботи художників, життя яких пов'язане з Германівкою, а також художні вироби жителів

Двохкласне училище, побудоване у 1883 р. архітектором В. М.Ніколаєвим. Нині районна гімназія, на території якої встановлено перший в Україні пам'ятник гетьману Івану Виговському.

Музей козаччини знаходиться у приміщенні, збудованому у 1904 р., як мануфактурна лавка. Музей козаччини висвітлює історичні та суспільно-політичні процеси розвитку села Германівка в контексті загальної історії України через археологічні та етнографічні старожитності від доби бронзи до сьогодення. Музей поділений на два зали. У першому залі виставлені експонати від доби бронзи до кінця ХІХ ст., у другому залі — експонати початку ХХ ст.

Пам'ятник хрест-оберіг Германівки встановлено на правому березі р. Красної на висоті 187,5 м над рівнем моря біля пам'ятного знаку жертвам яничарського набігу на містечко Германівку 7 квітня 1711 р.

Пам'ятник «Колесо часу» встановлений 1996 р. на честь 900-ліття Германівки. Скульптор В.Кузнецов.

#### **Григорівська сільська рада (08750, с. Григорівка, вул. Леніна, 1)**

Село **Григорівка**. Засноване 1506 р.

Розташована Григорівка обісторонь р. Красної за 45 км від Києва, 7 км від райцентру, за 9 км від залізничної станції «Трипілля-Дніпровське». Через село пролягає автотраса Київ-Донецьк. Перші писемні згадки про нього відносяться до початку ХVІ ст. У 1841 році в селі збудовано цукрозавод, що визначально вплинуло на капіталізацію краю. До складу Григорівської сільради входять села Гусачівка і Матяшівка. Село газифіковане, телефонізоване, заасфальтоване, в ньому діють дві церкви, ринок, є музей.

Село **Гусачівка**. Засноване 1500 р. Населення 741 осіб. Площа 0,013 км<sup>2</sup>.

Село **Матяшівка**. Засноване 1500 р. Населення 507 осіб. Площа 0,011 км<sup>2</sup>.

#### **Дерев'янська сільська рада (08724, с. Дерев'яна, вул. Жовтнева, 1)**

Село **Дерев'яна**. Засноване 1760 р. Населення 533 р. Площа 2,2 км<sup>2</sup>.

Розташоване село за 40 км від Києва, за 4 км від залізничної станції «Трипілля-Дніпровське», за 2 км від райцентру. В розкопках біля Дерев'яни археологи виявили межовий камінь із зображенням тризуба і бика на його лику: начертання віднесене до УІ-УІІ ст. н.е. Назву села знаходимо в древньоруському літопису року 1136-го, де йдеться про те, що Київський князь Ярополк Ізяславович пожалував Деревську волость Печерському монастирю. Нині село газифіковане, телефонізоване.

#### **Деремезнянська сільська рада (08731, с. Деремезна, вул. .Леніна, 1)**

Село **Деремезна**. Засноване 1038 р. Населення 433 осіб. Площа 1,352 км<sup>2</sup>.

Село Деремезна розташоване на р. Деремезнянці за 60 км від Києва, за 20 км від райцентру, 25 км від залізничної станції «Трипілля-Дніпровське», за 5 км від автотраси Київ-Біла Церква, за 15 км від автотраси Київ-Донецьк. Перші згадки про поселення відносяться до древньоруських часів. Писемні згадки подибуємо у 1580-х роках. У ХVІІІ столітті село належало князям Тарновським. 1923 р. Деремезна увійшла до складу Обухівського району. У 1943 р. , під час оборонних двомісячних боїв, Деремезна перебувала у фронтовій зоні. Нині в селі знаходиться бригада КСП «Україна». Воно газифіковане, телефонізоване, заасфальтоване, в ньому є клуб, бібліотека, відділення зв'язку, ФАП.

#### **Долинська сільська рада (08743, с. Долина, вул. Жовтнева, 6)**

Село **Долина**. Засноване 1650 р. Населення 473 осіб. Площа 2,08 км<sup>2</sup>.

Село Долина розташоване за 55 км від Києва, за 15 км від залізничної станції «Трипілля-Дніпровське», за 2 км від автотраси Київ-Донецьк. Згадки про нього знаходимо на початку ХVІІ ст. Під час визвольних змагань на початку ХХ ст. долинянці підтримували рух зелених загонів повсталих селян Київщини. Восени 1943 року протягом двох місяців на долинянських полях велися кровопролитні оборонні бої, в яких полягло багато воїнів-визволителів. Нині в селі хазяйнує агрофірма «Долина», є клуб, бібліотека, поштове відділення, ФАП. Оселена серед степу, Долина пишається мальовничими рельєфами свого довкілля.

Село **Макарівна**. Засноване 1922 р. Населення 76 осіб. Площа 0,67 км<sup>2</sup>.

#### **Жуківцівська сільська рада (08742, вул. Гагаріна, 4)**

Село **Жуківці**. Засноване 1618 р. Населення 848 осіб. Площа 21,5 км<sup>2</sup>.

Старожитнє село Жуківці розташоване за 50 км від Києва, за 10 км від залізничної станції «Трипілля-Дніпровське» і пристані на Дніпрі, за 5 км від Трипілля. В 1845 році у Жуківцях побував проїздом Т.Г.Шевченко. 22 травня 1989 року академики П.Т.Тронько і

Б.І.Олійник відкрили тут Шевченківський верстовий стовп, встановлений біля місцевого музею імені П.С.Топчія. В селі народилося два Герої Радянського Союзу - П.О.Білик і П.Гладуш. Увагу подорожуючих привертає каскад рибоводних ставків, що розкинулися біля села на мальовничих берегах річки Бобриці, притоки Дніпра.

#### **Копачівська сільська рада (08715, с. Копачів)**

**Село Копачів.** Засноване 1000 р. Населення 477 осіб. Площа 3,3 км<sup>2</sup>.

Село розташоване при впадінні в Стугну її приток Раківки і Чортухи за 45 км від Києва, за 10 км від райцентру, за 2 км від автотраси Київ-Васильків-Біла Церква. Згадки про Копачів відносяться до давньоруських часів. Влітку 1240 р. біля копачівської літописної гори Остриці відбулася вирішальна битва руських дружин з татаро-монгольською ордою. В XVII ст. через Копачів пролягав Чорний шлях, яким татари гнали до Криму ясир з Київської землі. 1656 р. московський цар Олексій надав Копачів генеральному писареві Війська Запорозького І.О.Виговському. В актах XVIII ст. Копачів називається містечком. 1866 р. Копачів став волосним центром. В 1943 р. Копачів два місяці був прифронтовим селом. Заразу селі є клуб, бібліотека, музей, воно газифіковане, телефонізоване, заасфальтоване.

**Село Застугна.** Засноване 1000 р. Населення 50 осіб. Площа 0,32 км<sup>2</sup>.

**Село Шевченкове.** Засноване 1928 р. Населення 25 осіб. Площа 0,48 км<sup>2</sup>.

#### **Краснословідська сільська рада (08700, 08751, с. Красна Слобідка)**

**Село Красна Слобідка.** Засноване 1685 р. Колишня назва с. Германівська Слобідка 1706 р. с. Красна Слобідка 1946 р.

Розташоване село набережжі річки Красної за 50 км від Києва, за 14 від райцентру, за 19 км від залізничної станції «Трипілля-Дніпровське», за 2 км від автотраси Київ-Васильків - Біла Церква. Першопоселенцями Слободи були вихідці з містечка Германівки, тому й назву вона мала - Германівська Слобода. У 1946 р. село дістало нинішню назву - Красна Слобідка. Перші писемні згадки про Слободу відносяться до середини XVII ст. 1923 р. Слобода увійшла до складу Германівського, а з 1928-го - Обухівського районів. Восени 1943 р. Германівська Слобода протягом двох місяців була фронтовим селом. У повоєнні роки місцевий колгосп «Червоний хлібороб» був передовим на Київщині: очолював його Герой Соціалістичної Праці І.Ф.Кабанець. В селі побував Генеральний Секретар ЦК КПРС М.С.Хрущов. Зараз село газифіковане, телефонізоване, заасфальтоване, в ньому є клуб, бібліотека, музей.

На території села розташована загальноосвітня школа - родина 1 – 3 ступенів яка активно співпрацює з університетом ім. Драгоманова та іншими потужними установами освіти та науки України. Школа є потужним осередком по розробці та впровадженню інформаційних технологій в середню освіту. Є дитячий садок.

**Село Безіменне.** Засноване 1926 р. Населення 62 особи. Площа 0,25 км<sup>2</sup>.

#### **Красненська Перша сільська рада (08725, с. Красне Перше, вул. Радянська, 39)**

**Село Красне Перше.** Засноване 1085 р. Населення 1237 осіб. Площа 5,41 км<sup>2</sup>.

Розташоване село Красне за 50 км від Києва, за 8 км від залізничної станції «Трипілля-Дніпровське», за 5 км від Обухова, за 3 км від автотраси Київ-Донецьк. Через село протікає притока Дніпра річка Красна. Назву Красн (Красень) носило літописне древньоруське місто в XI-XII століттях, місцезнаходження якого одні археологи відносять до нинішнього села Красного, інші - до городища, що в Германівці. На початку XX ст. в Краснянській земській школі навчався видатний письменник сучасності Г.М.Косинка (Стрілець). Нині школа, в якій він навчався, носить його ім'я, в ній діє кімната-музей Григорія Косинки. На подвір'ї школи встановлено пам'ятник письменнику-земляку.

**Село Козіївка.** Засноване 1050 р. Населення 117 осіб. Площа 0,47 км<sup>2</sup>.

#### **Маловільшанська сільська рада (08730, с. Мала Вільшанка, вул. Шевченка, 1в)**

**Село Мала Вільшанка.** Засноване 1678 р. Населення 634 осіб. Площа 0,385 км<sup>2</sup>.

Розташоване с. Мала Вільшанка на березі річки Раківки (Ольшаниці) за 50 км від Києва, за 12 км від райцентру, за 17 км від залізничної станції «Трипілля-Дніпровське», на автотрасі Київ-Біла Церква. Назва його походить від назви р. Ольшаниці, яка кілька разів згадується у древньоруських літописах. У 1580-х роках поселення згадувалося під назвою - Ольшаниця. 1724 р. село входило до складу Германівського староства і називалося Германівська Вільшанка. Восени 1943 р. Мала Вільшанка два місяці була прифронтовим селом. Нині село газифіковане, телефонізоване, заасфальтоване.

Село **Степок**. Засноване 1688 р. Населення 165 осіб. Площа 0,175 км<sup>2</sup>

**Нещерівська сільська рада (08708, с. Нещерів, вул. Пугачова, 4а)**

Село **Нещерів**. Засноване 1605 р. Населення 454 осіб. Площа 4 км<sup>2</sup>.

Розташоване село на автотрасі Обухів-Київ, за 35 км від Києва, за 3 км від райцентру, за 4 км від залізничної станції «Нові Безрадічі». Перші писемні згадки про Нещерів знаходимо в документах другої половини XVI ст. 1605 року згадується, що Нещерів був спустошений набігом кримчаків. У 1743 р. Нещерів став власністю київського сотника П.І. Гудими і належав він Гудим-Левковичам до початку XX століття. 1794 р. останній київський сотник, колезький асесор І.П. Гудим-Левкович спорудив у Нещерові Св.-Покровську церкву. Нині на території Нещерова знаходиться відділення ВАТ «Обухівське». село тарифіковане, телефонізоване, привабливе для дачників і новоселів.

Пам'ятки. В селі знаходиться Спасо-Преображенський скит Свято-Троїцького Іонинського монастиря. Скит обслуговується Свято-Преображенською церквою, збудованою у 1794-ому році.

**Перегонівська сільська рада (08732, с. Перегонівка, вул. Воїнів, 39)**

Село **Перегонівка**. Засноване 1647 р. Населення 360 осіб. Площа 1,5 км<sup>2</sup>.

Розташована Перегонівка обісторонь річок Красною і Деремезнянкою за 55 км від Києва, 22 км від райцентру. Через село пролягає автотраса Київ-Васильків-Біла Церква. Перші писемні згадки про село відносяться до початку XVI ст. 1591 р. князь Я.Острозький прилучив Перегонівку до Василівського ключа. З 1875 р. село належало поміщикові С.П.Коршуну. У 1943 р. Перегонівка два місяці була фронтовим селом. Зараз тут знаходиться бригада сільгоспідприємства «Україна». В селі є клуб, бібліотека, музей, воно привабливе для дачників і туристів.

**Першотравенська сільська рада (08707, с. Перше Травня, вул. Комсомольська, 7)**

Село **Перше Травня**. Засноване 1758 р. Населення 459 осіб. Площа 0,267 км<sup>2</sup>.

Розташоване село за 50 км від Києва, за 10 км від залізничної станції «Трипілля-Дніпровське», знаходиться на автотрасі Київ-Біла Церква. Село Гудимівську Слободу заснував Київський сотник Павло Гудима в 1758 році. З 1926-го воно носить назву - Перше Травня. На території села знаходиться відділення ВАТ «Обухівське». Село має розвинуту інфраструктуру: воно газифіковане, заасфальтоване, тут діють клуб, бібліотека, відділення зв'язку, амбулаторія сімейної медицини, є краєзнавчий музей.

**Підгірцівська сільська рада (08710, с. Підгірці, вул. Васильківська, 39)**

Село **Підгірці**. Засноване 1918 р. Населення 485 осіб. Площа 0,012 км<sup>2</sup>

Село Підгірці розташоване за 25 км від Києва на автотрасі Київ-Обухів. Назва його походить від місця розташування: розселене воно по підгір'ях так званих Канівських гір, місцева назва яких - Ткачів горб, Високий горб, Круча, Винниця. З цією назвою поселення згадується з XVI століття. В селі збереглася церква, споруджена 1742 року. З кожним роком Підгірці красивішають. До складу Підгірцівської сільської ради входить село Креничі, де також збереглася і діє Покровська церква - архітектурна пам'ятка XVIII століття.

Село **Креничі**. Засноване 1918 р. Населення 135 осіб. Площа 0,004 км<sup>2</sup>.

Село **Романків**. Засноване 1918 р. Населення 67 осіб. Площа 0,008 км<sup>2</sup>.

**Семенівська сільська рада (08752, с. Семенівка)**

Село **Семенівка**. Засноване 1700 р. Населення 597 осіб. Площа 1,79 км<sup>2</sup>.

Розташована Семенівка обісторонь мальовничих берегів річки Красною за 55 км від Києва, за 20 км від райцентру, за 25 км від залізничної станції «Трипілля-Дніпровське», за 1 км від автотраси Обухів-Васильків. Писемні згадки про село відносяться до початку XVIII ст.: воно тоді входило до Германівського староства графів Каєтана і Франціска Тарновських. 1943 р. територією Семенівки пролягала оборонна лінія, бої на якій-тривали два місяці, під час них село зазнало великих руйнувань. Нині в Семенівці знаходиться центральна садиба сільгоспідприємства «Україна», до його складу входять села Деремезна, Перегонівка, Кулі. Село газифіковане, телефонізоване, заасфальтоване.

Село **Кулі**. Засноване 1926 р. Населення 166 осіб. Площа 0,69 км<sup>2</sup>

**Старобезрадічівська сільська рада (08714, с. Старі Безрадічі)**

Село **Старі Безрадічі**. Засноване 1705 р. Населення 628 осіб. Площа 0,032 км<sup>2</sup>.

Розташоване село на березі Стугни за 30 км від Києва, 10 км від райцентру, за 2 км від залізничної станції «Нові Безрадичі», на автотрасі Обухів-Київ. Городище на горі Городок відноситься до міста Торча, зруйнованого половцями в 1093 році. Писемні згадки про Безрадичі маємо на початку XVI ст. Згодом Безрадичі, Нові й Старі, 200 років належали Печерській Лаврі. 1787 р. село відійшло до державного майна. 1923 р. воно увійшло до складу Обухівського району. Нині до Старобезрадицівської сільради входять території сіл Нові Безрадичі, Тарасівка, Капустяне, Березове, Парашине, Конюша. Село газифіковане, телефонізоване, заасфальтоване. Його пристугнянські краєвиди приваблюють дачників.

Село **Капустяна**. Засноване 1830 р. Населення 30 осіб. Площа 0,009 км<sup>2</sup>.

Село **Березове**. Засноване 1700 р. Населення 43 осіб. Площа 0,016 км<sup>2</sup>.

Село **Конюша**. Засноване 1703 р. Населення 5 осіб. Площа 0,007 км<sup>2</sup>.

Село **Нові Безрадичі**. Засноване 1700 р. Населення 304 осіб. Площа 0,035 км<sup>2</sup>.

Село **Тарасівка**. Засноване 1720 р. Населення 155 осіб. Площа 0,01 км<sup>2</sup>.

Село **Парасина**. Засноване 1905 р. Населення 25 осіб. Площа 0,003 км<sup>2</sup>.

### **Трипільська сільська рада (08722, с. Трипілля, вул. Шевченка, 85)**

Село **Трипілля**. Засноване 1032 р. Населення 3001 осіб. Площа 266 км<sup>2</sup>.

Вікодавнє Трипілля розташоване над Дніпром, за 45 км від Києва, за 1 км від залізничної станції «Трипілля-Дніпровське», обісторонь р. Красної. На східній околиці село сягає лівого берега Бобриці, на західній - Стугни. Назва села пов'язана з характером місцевості: тут сходяться три родючі долини, три поля, розмежовані річками Стугною, Красною та Бобрицею. Біля р. Бобриці три поселення трипільської культури, одне з них досліджував у 1897 та 1901 р. Вікентій Хвойка.

При в'їзді в село Трипілля височіє Дівич-гора, на якій було розкопано жертovníк богині-діви зарубинецької культури. На території с. Трипілля збереглися могильник зарубинецької культури Дівич-Гора (III ст. до н. е. — II ст. н. е.), залишки давньоруського городища — рештки міста Треполя, згаданого в літописі від 1093 р. як уже існуюче. Вірогідніше за все, побудоване воно було близько 1032 р., коли Ярослав Мудрий, укріплюючи кордони Русі, ставив міста по Стугні.

Світову відомість принесла Трипілля досліджена тут у 1893 р. археологом В.В.Хвойкою передмікенська культура, названа-трипільською. Формувалася вона в V-IV тисячоліттях до н.е. - раніше від культур Старої Греції і Риму, від єгипетських пірамід. У XI-XIII ст. давньоруський город Треполь був стоянкою торгових валок на шляху «Із Варяг у Греки», а також осередком Трипільського удільного князівства.

Місто Треполь відіграло значну роль у Київській Русі. Вже у другій половині XI ст. воно було одним із центрів ремесла і торгівлі і вважалось «водними воротами». Біля нього знаходилися стоянки торгових суден, що ходили по Дніпру. У місті розвивалося гончарство. Вироби місцевих майстрів вивозилися далеко за межі Київської землі. Треполь був також важливим укріпленням, що захищало Русь від нападів печенігів, а пізніше — половців, а також збірним пунктом для військ руських князів, які вирушали на боротьбу з кочовиками.

Згадується в літописах Треполь і в 1135 та 1205 рр. Під час монголо-татарської навали, наприкінці 1240 р., місто було пограбоване і спустошене, але вже в 1300 р. Треполь згадується серед відроджених міст Київської землі.

За часів козаччини в Трипільському середньовічному замку побували всі гетьмани українського козацтва.

На початку XX ст. Трипілля стало центром повстання селян Київщини проти московських загарбників під проводом отамана Зеленого. В 1970-х роках на території села споруджено Трипільську ТЕС, що вплинуло на його урбанізацію. Трипілля знаходиться на залізничному, автомобільному, річковому шляхах сполучення, в ньому діють два археологічні музеї.

В селі Трипілля розташований Обласний археологічний музей. Музей засновано в 1978 році як "Музей комсомольської слави", в 1995 році за розпорядженням управління культури Київської облдержадміністрації його було перепрофільовано в обласний археологічний музей. Тут представлені пам'ятки археологічних епох, пережитих людською цивілізацією на землі Київській. Біля музею встановлено пам'ятник першовідкривачеві трипільської культури В.В.Хвойці (2002 р.). У оглядових залах розміщені експозиції археологічних пам'яток нашого краю від прадревності до новітніх часів. (Директор М.І.Городиський). В музеї є такі експозиційні зали: 1 зал - доба кам'яного віку, епоха бронзи, ранній залізний вік; 2 зал - доба ранніх слов'ян, Київська Русь, пізніє середньовіччя; 3 зал -

історична геологія, розгорнута експозиція по Трипільській культурі; 4 зал - етнографія Трипільщини та Київщини.

Загальна кількість експонатів, які знаходяться в експозиціях та фондосховищі, більше 21000. Музей має відділи: у с. Германівка Обухівського району (музей козаччини та бойової слави), м. Обухів (музей ім. А.Малишка), с. Соснова Переяслав-Хмельницького району.

У стінах Трипільського музею «Прадавня Арата-Україна» і на його території дихає вічність. Ця унікальна скарбниця пам'яті утверджує на силі дух українського народу.

#### **Халеп'янська сільська рада (08741, с. Халеп'я, вул. Комсомольська, 69)**

Село **Халеп'я**. Засноване 1093 р. Населення 878 осіб. Площа 22 км<sup>2</sup>.

Розташоване Халеп'я над Дніпром на побережжях його приток Бобриці і Скворівки за 50 км від Києва, за 20 км від райцентру, за 7 км від залізничної станції «Трипілля-Дніпровське», на автотрасі Київ-Канів, на відстані 3 км. від Трипілля.

На південному сході села Халеп'я, в урочищі Коломийщина, виявлено класичне поселення трипільської культури. На глибині 30 - 40 см знайдено залишки жител, які були розташовані двома концентричними колами. Не роблячи укріплень у вигляді валів і ровів, давні жителі досягли таким плануванням будинків своєрідної замкненості свого поселення. Древнє поселення займало досить велику територію. Діаметр зовнішнього кола дорівнює 170—200 м, внутрішнього — 50-60 м. Вільна від будівель площа в центрі використовувалась для загону худоби.

Літописну згадку про древньоруський город Халеп маємо року 1093-го, коли він входив до складу Трипільського удільного князівства в XI-XIII століттях. У своєму «Повчанні дітям» Володимир Мономах пише: «... на Стугні билися ми з половцями до вечора, билися коло Халепа, города над Дніпром, а потім мир уклали з їхніми князями». Як фортифікований «город» Халеп виник у XI ст. Згадується Халеп у літописах і в XII ст. Так, літа 1136-го, чернігівські князі Ольговичі взяли його разом із Треполем: «взяша Треполь и Халеп пуста». Халеп був зруйнований татарами в 1240 р. У XVIII ст. Халеп'я входило до Трипільського маєтку Києво-Софійського монастиря.

Залишки літописного міста розташовані в північно-східній частині села, на високому правому березі Дніпра. Відоме городище з XIX ст. Про нього писали Л. Похилевич, В. Антонович. У виданій у 1895 р. книзі В. Б. Антоновича «Археологическая карта Киевской губернии» читаємо: «В селе есть городище, часть которого обвалилась в Днепр. У села расположено 7 больших и более 100 малых курганов».

На початку XX ст. під час революційних потрясінь халеп'янці брали активну участь у визвольній боротьбі повстанських загонів отамана Зеленого. Восени 1943 р. радянські війська форсували Дніпро в районі Халеп'я: у селі поховано його визволителя Героя Радянського Союзу Ібрагіма Беркутова. Нині Халеп'я газифіковане, телефонізоване, заасфальтоване, в ньому діє два музеї - першовідкривача трипільської археологічної культури на території села В.В. Хвойки і письменниці-землячки Т.І. Нещерет.

#### **Щербанівська сільська рада (08723 с. Щербанівка, вул. Шевченка, 32)**

Село **Щербанівка**. Засноване 1196 р. Населення 243 осіб. Площа 18 км<sup>2</sup>.

Розташована Щербанівка на обох берегах красуні річки Красної за 3 км від Трипілля, за 10 км від райцентру, за 45 км від Києва, за 5 км від залізничної станції «Трипілля-Дніпровське», за 5 км від автотраси Київ-Канів. Заснували село родичі Київського патріарха Тимофія Щербацького. 1789 р. хутір Щербанівка відійшов до державної казни. В Щербанівці народився відомий письменник Григорій Косинка (Григорій Михайлович Стрілець, 1899-1934 рр.). У центрі села йому встановлено пам'ятник. У 20-х XX ст. щербанівці взяли активну участь у визвольних змаганнях повстанських загонів під проводом легендарного отамана Данила Зеленого. Нині село газифіковане, телефонізоване, заасфальтоване, на його території знаходиться аеродром «Долина».

В селі народився Григорій Михайлович Косинка — український письменник Розстріляного відродження.