

**Проект
«Економічний розвиток міст»**



**Профіль громади міста
Обухів**

*(Матеріали до проекту Стратегічного плану
економічного розвитку)*

ПЕРША ВЕРСІЯ

За підтримки



Обухів - 2007

ЗМІСТ

| | |
|--|----|
| I. ВСТУП | 4 |
| II. НАСЕЛЕННЯ | 8 |
| III. ЖИТЛО | 11 |
| IV. ЗАЙНЯТІСТЬ І ДОХОДИ | 11 |
| IV.A. ЗАЙНЯТІСТЬ | 11 |
| IV.B. ЗАРОБІТНА ПЛАТА | 12 |
| IV.C. БЕЗРОБІТТЯ | 14 |
| V. ЕКОНОМІКА | 17 |
| V.A. СУБ'ЄКТИ ГОСПОДАРСЬКОЇ ДІЯЛЬНОСТІ | 17 |
| V.B. НАЙБІЛЬШІ РОБОТОДАВЦІ | 21 |
| V.C. ЕКОНОМІКА МІСТА | 22 |
| VI. ЗАКЛАДИ СУСПІЛЬНОГО КОРИСТУВАННЯ ТА ІНФРАСТРУКТУРА | 22 |
| VII. ТУРИЗМ | 23 |
| VIII. ОСНОВНІ ХАРАКТЕРИСТИКИ МІСТА | 24 |

Перелік таблиць

Таблиця 1. Порівняння міста та району

Таблиця 2. Основні показники економічного розвитку Обухівського району

Таблиця 3. Чисельність мешканців у місті та районі, осіб, 2001-2006 рр.

Таблиця 4. Населення міста Обухів за статтю по роках

Таблиця 5. Основні вікові групи (дані по району)

Таблиця 6. Рівні освіти (серед населення у віці понад 15 років) дані за 2001 рік(район)

Таблиця 7. Загальна зайнятість (кількість робочих місць)

Таблиця 8. Зайнятість за галузями по Обухівському району (2004 рік)

Таблиця 9. Зайнятість в основних секторах економіки

Таблиця 10. Середня заробітна плата (грн.)

Таблиця 11. Заробітна плата за галузями (грн.)

Таблиця 12. Рівень зареєстрованого безробіття (%) на 31 грудня

Таблиця 13. Кількість безробітних на одну вакансію на 31 грудня (чисельність зареєстрованих безробітних, поділена на кількість вакантних робочих місць)

Таблиця 14. Зареєстровані безробітні за рівнем освіти

Таблиця 15. Зареєстровані безробітні за тривалістю безробіття

Таблиця 16. Вікова структура зареєстрованих безробітних

Таблиця 17. Зареєстровані суб'єкти підприємницької діяльності

Таблиця 18. Зареєстровані суб'єкти підприємницької діяльності в місті

Таблиця 19. Зареєстровані суб'єкти підприємницької діяльності за галузями – 2006 р

Таблиця 20. Загальний обсяг продукції (тис. грн.)

Таблиця 21. Підприємства в місті за чисельністю працівників

Таблиця 22. Обсяг реалізованої продукції у відпускних цінах підприємств, (млн. грн.)

Таблиця 23. Товарно-географічна структура експорту та імпорту продукції

Таблиця 24. Структура прямих іноземних інвестицій (тис. дол.)

Таблиця 25. Основні роботодавці (понад 50 працівників)

Таблиця 26. Доходи міського бюджету на одного мешканця

Таблиця 27. Випускники навчальних закладів

Таблиця 28. Місткість лікарень

Таблиця 29. Можливості для розміщення гостей у готелях, пансіонатах, турбазах

Таблиця 30. Місткість споруд культурно-спортивного призначення

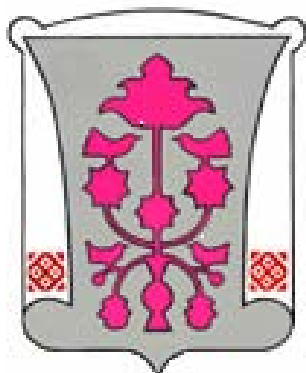
Таблиця 31. Ціни на водопостачання, грн.

Таблиця 32. Ціни на водовідведення, грн.

Таблиця 33. Джерела фінансування об'єктів житла, комунального та соціально-культурного призначення у 2005 році Обухівського району (млн. грн.)

I. ВСТУП

1.1.Коротка характеристика міста та регіону



Адміністративне значення – місто районного значення

Загальна площа: 0.002 тис.км²

Територія (тис. га) - 0.228

Населення (міськрада) всього (тис. осіб) – 33,132

Населення (міськрада) міське (тис. осіб) - 32,6

Населення (міськрада) сільське (тис. осіб) – 0,532

Колишня назва - 1362 р. - Лукавиця, 1590 р. - Обухів

Історична дата утворення - 15 грудня 1966 року

Дата віднесення до категорії - 1979 р.

Відстань до м. Київ - залізницею 34 км; шосейними шляхами 45 км

Найближча залізнична станція - Трипілля-Дніпровське (10 км)

Річка, озеро - Кобринка, Стугна

с. Ленди - територія (тис. кв. м) – 470; населення сільське (тис. осіб) -0.110.

с Таценки - територія (тис. кв. м) – 810; Населення сільське (тис. осіб) - 0.422

Густота населення: 16300 чол. на 1 км²

Таблиця 1. Порівняння міста та району

| | Площа (км ²) | Площа у % до загальної площі країни | Населення | Населення у % до загального населення країни | Густота населення |
|---------|--------------------------|-------------------------------------|-----------|--|-------------------|
| Місто | 2 | 0,0003 | 32600 | 0,068 | 16300 |
| Район | 773 | 0,128 | 69400 | 0,145 | 89,78 |
| Область | 28100 | 4,656 | 1763800 | 3,675 | 62,77 |
| Україна | 603500 | 100 | 48000000 | 100 | 79,54 |

Історична довідка

Першу згадку про Лукавицю (нинішній Обухів) маємо року 1362-го. З часу вступу на княжий стіл першого Київського Князя з династії Гедиміновичів Володимира Ольгердовича (1362-1395) і ведеться Літочислення Обухова.

Орієнтовно, в1550 р. на річці Лукавиці був лише хутір, де проживав один селянин Обух. То ж від імені мужика Обуха місцевість отримала назву Обухів. Поселення розвивалося, населення множилося.

Влітку 1648 року населення Обухова "окозачилося".

1649 року Обухів став сотенним містечком : сотня ввійшла до складу Київського полку та налічувала 145 козаків. 1656 року Б. Хмельницький зробив Обухівський ключ "ранговим" маєтком.

У 1782 році в Обухові було 360 хат, в яких проживало 1320 мешканців, з них -31 циган. В 1797 році указом імператора Павла 1 половина Обухова з прилеглими землями надалася у приватне користування Київському цивільному губернаторові ,друга ж половина перейшла в Казну і називалася ранговою. Селяни однієї частини були кріпаками, другої - казенними.

1816 року князь М.М.Бердяєв звів у центрі Обухова Білокам'яну Свято -Воскресенську церкву, а у гирлі річки Кобринки збудував цегельний завод.

1834 року Обухову надано статус містечка - ярмаркового містечка: тоді вже тут відбувалося 6 губернських ярмарків за рік. У містечку проживало 5165 чоловік.

1845 року в Обухові діяла полотняна фабрика, що давала щорічної продукції на 810 карбованців, цегельний завод виробляв цегли на 600 карбованців. В Обухівському маєтку сина губернатора Бердяєва нараховувалося 306 селянських дворів і 12 єврейських будинків (євреї проживали вільно). Жило в них 937 ревізьких душ чоловічої статі і 879 жінок. На території маєтку знаходилася добротна кам'яна церква в ім'я Воскресіння Христового у якій справляли службу священники і 3 причетники. Євреї мали свій молитовний дім – дерев'яний. Матеріальне становище власницьких селян визначалося як добре : в користуванні мали вони 142 коней, 689 волів, 322 голови великої рогатої худоби, 1401 голову дрібної худоби, 288 бджолиних вуликів, 3 водяних млини, 14 вітряків.

У користуванні селян знаходилося 2203, 15 десятини, під садибами - 242,84 десятини землі. На річці Кобринці стояло 6 млинів - 3 поміщицьких і 3 селянських.

Ріст ярмаркового інтересу до Обухова впливав і на ріст його населення : **1897 р.** в містечку вже проживало 7406 православних, 1190 іудеїв, всього 8596 мешканців. Кожного року в містечку проходило 6 губернських ярмарків (січневий, квітневий, травневий, липневий, вересневий, листопадовий) і відбувалися тижневі містечкові базари - що четвергові. Ярмаркове - базарна стихія породила суто Обухівський прошарок людей: промисловиків - баришників, торговців свининою - кабанників.

Обухів, ярмаркове містечко, густо заселяли ремісники, стельмахи, бондарі, столяри, ковалі, шевці, кравці, "богомази", гончарі (найбільше). Гончарним промислом займалося 15 відсотків Обухівського населення. На початку ХХ ст. Обухів вважався "гончарною столицею" Київського повіту Київської губернії. Цьому сприяли великі природні поклади гончарної глеїстої глини і прадавні традиції.

Поряд з гончарством в Обухові масово розвивалося шовківництво. Приватне мали цей промисел багато Обухівських селянських сімей. Перед Великою Вітчизняною війною в Обухові діяли три семирічні і одна середня школи, його населення обслуговувала лікарня, діяв клуб на 40 місць.

Після визволення в Обухові стрімко йшла післявоєнна відбудова приміщень шкіл, лікарень, будинків приватного сектору. Змінювався зовнішній вигляд Обухова - райцентру однойменного Обухівського району.

Визначальним у розвитку інфраструктури Обухова став **рік 1956-й** коли на його території почалося будівництво автотраси Київ -Дніпропетровськ. Ця дорога поклала початок урбанізації села.

25 березня 1960 року на базі двох обухівських колгоспів створився радгосп "Обухівський". Вирішальне вплинуло на індустріалізацію Обухова і Обухівського району будівництво директивної будови Трипільської електростанції.

В кінці 70-х на початку 80-х років розпочалося будівництво Трипільського промислового вузла. Було споруджено каскад підприємств - промислових гігантів: найбільший у Європі Київський картонно - паперовий комбінат, Трипільський завод силікатної цегли, Трипільський біохімзавод , завод вентиляційних виробів і конструкцій, інші промислові об'єкти. На території старого Обухова виросло два нових житлових мікрорайони на 20 тисяч населення

19 листопада 1979 року селище міського типу переведено до групи міст районного значення - Обухів став містом. Проживало тоді в ньому 13 200 мешканців

На території міста зареєстровано до 1000 малих підприємств. Малий бізнес в Обухові почав розвиватися в 1988-1989 р.р. На виробництвах цих підприємств зайнято від 10 до 100 працюючих. На території міста функціонують 6 дитячих дошкільних закладів, 5 загальноосвітніх шкіл, дитяча школа мистецтв, 5 бібліотек, 2 музеї, 4 заклади культури, районна лікарня, мед амбулаторія , заклади ресторанного типу, 4 православні церкви, 1 костел, 1 монастир та 6 релігійних конфесій, 2 телестудії, 2 спортивних комплекси, 3 стадіони (центральний на 2000 місць).

Коротка інформація про Київську область



Київську область засновано 27 лютого 1932 року.

Обласний центр: м. Київ

Кількість районів : 25

Загальна кількість міст: 25 в т.ч. обласного значення - 11, районного - 14

Загальна кількість селищ міського типу: 30

Сільські ради 606

Загальна кількість сільських населених пунктів: 1129

Кількість жителів, тис. чол: 1763,8 в т.ч. :

міське - 1049,7; сільське - 714,1

Загальна площа, тис. кв. км: 28,1

Густота населення (чол. на 1 кв. км): 63

Суміжні області: Полтавська, Чернігівська, Черкаська, Вінницька, Житомирська,

Гомельська (Республіка Білорусь).

Природа

Поверхня області переважно рівнинна. Північна частина області лежить у межах Поліської низовини. На сході в межах області – частина Придніпровської низовини. Найбільш підвищені й розчленовані південна та південно-західна частини зайняті Придніпровською височиною (висота до 273 м).

Клімат помірно-континентальний.

Річна кількість опадів у 2005р. – 638мм (за даними Гідрометцентру України)

Корисні копалини На Київщині добуваються будівельні мінеральні матеріали: граніти, гнейси, каолін, глина, кварцові піски. Є невеликі поклади торфу.

Крім того, є джерела мінеральних радонових вод (Миронівка, Біла Церква).

Водні ресурси

Київщина має густу річкову мережу – 177 рік. Найважливіша водна артерія – Дніпро (протяжність у межах області - 246 км), його притоки – Прип'ять, Тетерів, Ірпінь, Рось, Десна і Трубіж.

В області є 13 водосховищ , понад 2000 ставків та близько 750 невеликих озер.

Коротка інформація про Обухівський район.

Адміністративно-територіальний устрій

Міст районного значення – 2; селищ - 1

Рад – 25 в тому числі: - міських 2; селищна 1; сільських - 22

Сільських населених пунктів - 43

Територія (тис. кв. км) - 0,8

Кількість населення (тис. осіб) -69,7 в т.ч.

міське (тис. осіб) - 50,1; сільське (тис. осіб) - 19,6

Не репродуктивний вік (0-14 років) – 14,9 %

Репродуктивний вік (15-59 років) – 65,6 %

Після продуктивний вік – 19,5 %

Район межує з Кагарлицьким, Білоцерківським, Києво-Святошинським і Бориспільським (через Дніпро) районами.

Відстані до міст (км): Київ-30, Москва - 846, Варшава - 825, Прага - 1431, Берлін - 1415) км.



Відстань до найближчого аеропорту: 57 км – аеропорт “Бориспіль”

Географія

Обухівський район розміщений у центральній частині Київської області, на правому березі річки Дніпро. Землі району з півночі починаються на 30-у кілометрі від м. Києва обабіч автотраси Київ – Донецьк і простягаються на південь до 60-го кілометра

Район знаходиться в лісостеповій зоні Київщини. Правобережжя – Придніпровське плато – має вигляд крутого уступу, розчленованого глибокими ярами і членистими балками, у яких розмістились більшість сіл Обухівщини. Дніпровські кручі, покриті густим різнотрав'ям і підліском, долини приток Дніпра, зарослі кущами і деревами – це типові українські краєвиди лісостепу. Серед пам'яток природи відома в нашому краю ландшафтний унікум - озеро Ріцца, що знаходиться на рівні 90 метрів над рівнем моря на високому правому березі Дніпра у районі.

Клімат району зумовлений впливом Атлантичного океану і Азіатського материка – він помірний і м'який, із достатнім зволоженням. Найбільша кількість опадів припадає навесні на квітень-травень, а влітку на липень і серпень. Середня кількість опадів на рік досяга 500-550 мм. Середньорічна температура +7о С. Сніговий покрив лежить до 100 днів.

Великий вплив на індустріалізацію Обухівщини мало в 1970-х роках будівництво Трипільської ДРЕС і міста енергетиків Українки. Ще один індустріальний стрибок було зроблено у 1980-х роках, коли біля Обухова розгорнулося будівництво Трипільського промислового вузла. промислові підприємства-гіганти якого вивели Обухівський район за промисловим потенціалом на перше місце в області.

В місті виросло два житлових мікрорайони, населення зросло втриє.

Об'єктами великого будівництва на території району є Трипільська ТЕС, місто трипільських енергетиків - Українка, Київський картонно-паперовий комбінат, Трипільський біохімзавод, Обухівський завод пористих виробів, силікатний завод "Цегла Трипілля", завод вентиляційних виробів.

Таблиця 2. Основні показники економічного розвитку Обухівського району

| Питома вага району в економіці області: | % |
|--|----------|
| Продукція промисловості | 17 % |
| Валова продукція сільського господарства | 2,8% |
| у тому числі: рослинництво | 3,9% |
| Тваринництво | 1,6% |
| Товарооборот | 3,1 % |

Середня кількість зайнятих в секторі (без малих підприємств):

Сільськогосподарській сектор – 2001 чол.

Промисловість – 7721 чол.

Будівництво - 583 чол.

Торгівля, сфера послуг – 885 чол.

Транспорт і зв'язок – 1085 чол.

Органи влади, школи, охорона здоров'я, культура – 3707 чол.

Банківський та фінансовий сектор – 227 чол.

Сервіс – 121 чол.

Інше (малі підприємства) – 9500 чол.

Кількість зайнятого населення в 2005 році:

Бюджетні організації – 9,1 %

Приватний сектор - 22,6 %

Кооперація – 0,4 %

Рівень безробіття (кількість зареєстрованих безробітних) - 1,6 %

II. НАСЕЛЕННЯ

2.1. Загальна демографічна характеристика міста Обухів

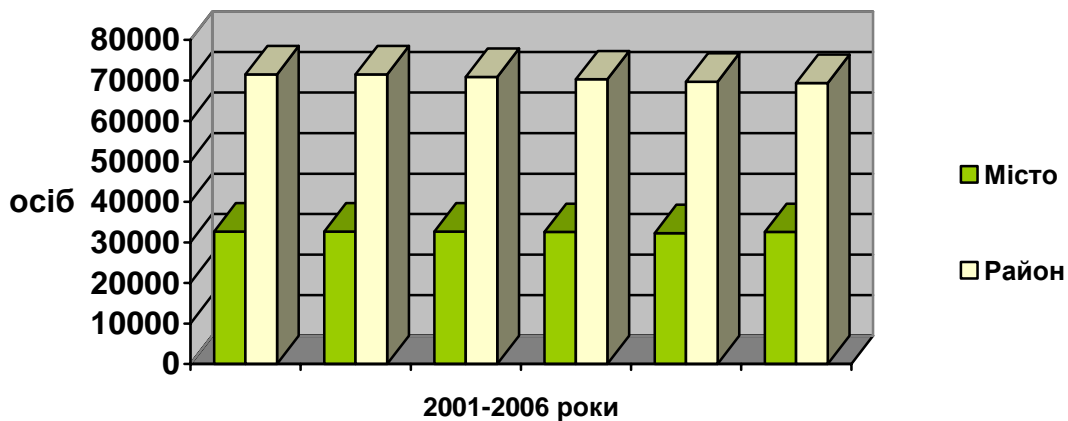
Населення міста складає 32,6 тис. осіб, що становить 46,8% від загальної чисельності Обухівського району та 3,67% від загальної чисельності Київської області. За період 1988 – 2001 роки простежується зменшення населення міста з 36 тис осіб у 1988 році до 32 тис. осіб у 2006 році. Останні 3 роки кількість населення стабільно тримається на рівні 32 тис. осіб.

Таблиця 3. Чисельність мешканців у місті та районі, осіб, 2001-2006 рр.

| | 1989 | 2001 | 2002 | 2003 | 2004 | 2005 | 2006 |
|---|------|-------|-------|--------|--------|--------|-------|
| Місто | | 32700 | 32720 | 32776 | 32600 | 32324 | 32600 |
| Район | | 71500 | 71500 | 70900 | 70300 | 69700 | 69400 |
| Новонароджені | 344 | 268 | 270 | 323 | 353 | 349 | 370 |
| Померлі | 274 | 290 | 296 | 316 | 327 | 350 | 382 |
| Природний приріст населення | 70 | -22 | -26 | 7 | 26 | -1 | -12 |
| Ланцюговий індекс – чисельність населення % | 0,00 | 99,93 | 99,92 | 100,02 | 100,08 | 100,00 | 99,96 |

Кількість жителів Обухівського району з 2001 по 2006 рік зменшилася на 2 тис. осіб.

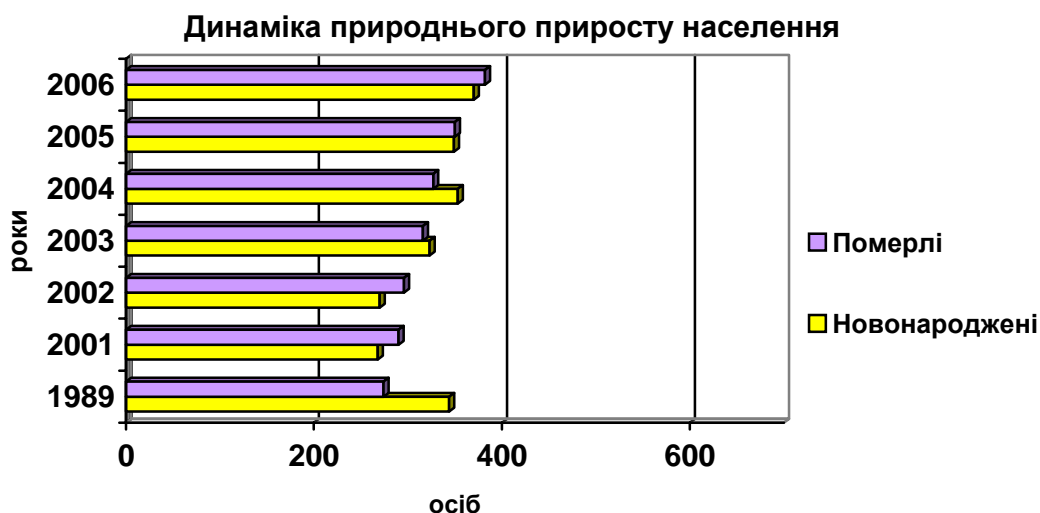
Чисельність мешканців у місті та районі, осіб 2001-2005 рр.



Таблиця 4. Населення міста Обухів за статтю по роках

| | 1996 | | 2003 | | 2006 | |
|------------------------|-----------|------|-----------|--------|-----------|--------|
| | кількість | % | кількість | % | кількість | % |
| Чоловіки і жінки разом | 35398 | 100 | 32776 | 100,00 | 32251 | 100,00 |
| Чоловіки | 16479 | 46,6 | 15453 | 47,15 | 13390 | 41,52 |
| Жінки | 18919 | 53,4 | 17323 | 52,85 | 18861 | 58,48 |

Позитивний баланс природного приросту населення відмічається у 1989, 2003 та 2004 роках.



Таблиця 5. Основні вікові групи (дані по району)

| | 1996 | % | 2003 | % | 2006 | % |
|--|--------|-------|--------|-------|--------|-------|
| Чоловіки 0-14 років | 4875 | 13,77 | 3185 | 9,72 | 2273 | 7,05 |
| Жінки 0-14 років | 4217 | 11,91 | 2749 | 8,39 | 3180 | 9,86 |
| Чоловіки і жінки 0-14 років разом | 9092 | 25,69 | 5934 | 18,10 | 5453 | 16,91 |
| Чоловіки 15-17 роки | 923 | 2,61 | 1102 | 3,36 | 948 | 2,94 |
| Жінки 15-17 роки | 651 | 1,84 | 1074 | 3,28 | 988 | 3,06 |
| Чоловіки і жінки 15-17 роки разом | 1574 | 4,45 | 2176 | 6,64 | 1936 | 6,00 |
| Чоловіки старші 18 років | 10681 | 30,17 | 11166 | 34,07 | 10169 | 31,53 |
| Жінки старші 18 років | 15164 | 42,84 | 13500 | 41,19 | 14693 | 45,56 |
| Чоловіки і жінки старші 18 років разом | 25845 | 73,01 | 24666 | 75,26 | 24862 | 77,09 |
| Пенсіонери | 4618 | 13,05 | 4251 | 12,97 | 3492 | 10,83 |
| Пенсіонери-чоловіки | 1989 | 5,62 | 1078 | 3,29 | 1706 | 5,29 |
| Пенсіонери-жінки | 2629 | 7,43 | 3173 | 9,68 | 1786 | 5,54 |
| «Віковий індекс» | 389,33 | | 552,34 | | 591,44 | |

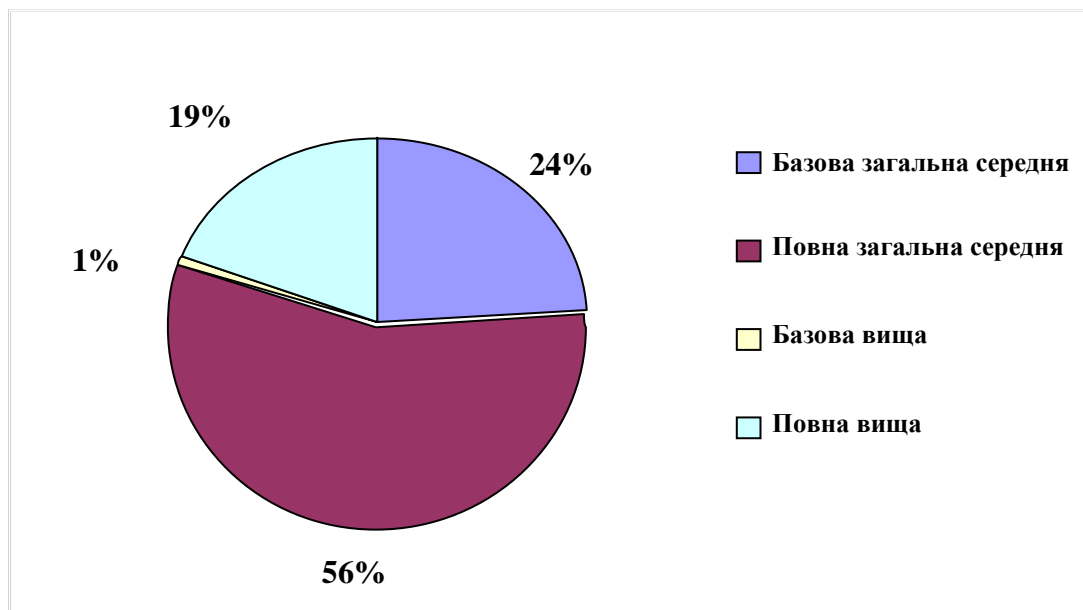
Віковий індекс = $\frac{\text{чисельність населення у віці 60 років і старші}}{\text{чисельність населення у віці до 19 років включно}}$

Таблиця 6. Рівні освіти (серед населення у віці понад 15 років) дані за 2001 рік (район)

| | Абсолютний показник | Відносний показник | Відносний показник в Україні |
|-------------------------|---------------------|--------------------|------------------------------|
| Базова загальна середня | 9946 | 24,16% | 25,0% |
| Повна загальна середня | 22993 | 55,86% | 34,8% |
| Базова вища | 285 | 0,69% | 21,3% |
| Повна вища | 7940 | 19,29% | 16,6% |



Структура за рівнем освіти (2001 рік)



Резюме розділу:

За 3 останні роки у м. Обухів кількість мешканців тримається на одному рівні -32 тис. осіб. З 1996 по 2006 роки відмічається тенденція у співвідношенні чоловіків і жінок відповідно до загальнодержавної (по місту зменшення кількості чоловіків на 5% і відповідне збільшення жінок). За рівнем освіти показники кількості осіб з повною загальною середньою (55,86%) і повною вищою освітою (19,29%) перевищують відповідні показники по Україні.

III. Житло

Кількість будинків та квартиронаймачів(дані по району)

Всього по району приблизно 16,8 тис. квартиронаймачів,
194 висотних житлових будинки, загальною площею 810059 кв. м.
Середня вартість оренди житла – 500 грн./місяць
Середня вартість квартири/будинку – 2,9 тис. грн. за 1 кв. м.

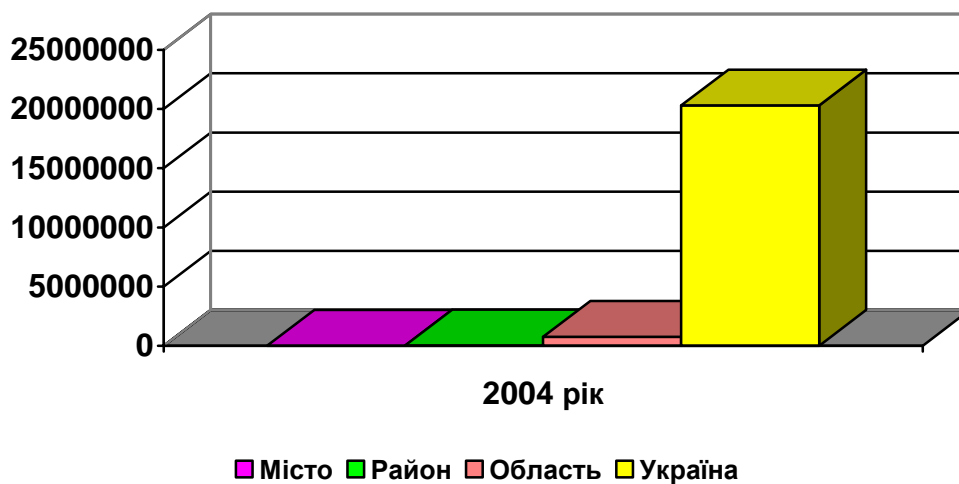
IV. Зайнятість і доходи

IV.A. Зайнятість

Таблиця 7. Загальна зайнятість (кількість робочих місць)

| | 2004 |
|---------|----------|
| Місто | 13841 |
| Район | 29847 |
| Область | 764400 |
| Україна | 20295700 |

Кількість робочих місць(зайнятість)



Таблиця 8. Зайнятість за галузями по Обухівському району (2004 рік)

| | Кількість працівників | % від загальної кількості |
|---|-----------------------|---------------------------|
| Сільське господарство і рибальство | 2779 | 9,31% |
| Промисловість | 9922 | 33,24% |
| Будівництво | 2127 | 7,13% |
| Транспорт і зв'язок | 2335 | 24,59% |
| Комерція і ремонт автомобілів та інших товарів | 7338 | 7,82% |
| Освіта | 1857 | 6,22% |
| Охорона здоров'я, соціальне обслуговування та ветеринарія | 1339 | 4,49% |
| Інші комунальні та соціальні послуги | 254 | 0,85% |
| Інші види діяльності | 1896 | 6,35% |

Таблиця 9. Зайнятість в основних секторах економіки

| Сектори | 2006 |
|---|-------|
| Первинний (добувна промисловість і сільське господарство), чисельність працівників | 1680 |
| Вторинний (обробна промисловість), чисельність працівників | 3392 |
| Третинний (обслуговуючий сектор: транспорт, зв'язок, торгівля), чисельність працівників | 19541 |
| Первинний, % | 6,83 |
| Вторинний, % | 13,78 |
| Третинний, % | 79,39 |



Резюме розділу

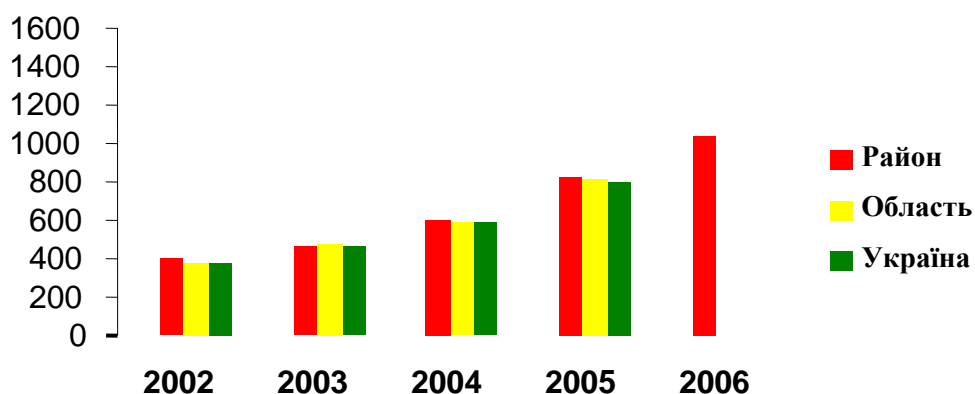
Найбільше робочих місць по району у промисловості – 33,24%, транспорті і зв'язку - 24,59%, значна кількість у сільському господарстві, будівництві та торгівлі. Цей розподіл співвідноситься з структурою зайнятості по місту (за виключенням сільського господарства).

IV.В Заробітна плата

Таблиця 10. Середня заробітна плата (грн.)

| | 2002 | 2003 | 2004 | 2005 | 2006 | 2003/ 2002 | 2004/ 2003 | 2005/ 2004 | 2006/ 2005 |
|---------|---------------------------|--------|--------|----------|----------|---------------|---------------|---------------|---------------|
| | Номінальні величини, грн. | | | | | % зростання | | | |
| Район | 521,10 | 614,80 | 785,10 | 1 085,80 | 1 364,30 | 17,9 | 27,70 | 38,30 | 25,65 |
| Область | 378,21 | 470,31 | 591,93 | 811,00 | в/д. | 24,35 | 25,86 | 37,01 | в/д. |
| Україна | 376,38 | 462,27 | 589,62 | 806,00 | в/д. | 22,82 | 27,55 | 36,70 | в/д. |

Середня зарплата по району, області та країні.



Таблиця 11. Заробітна плата за галузями (грн.)

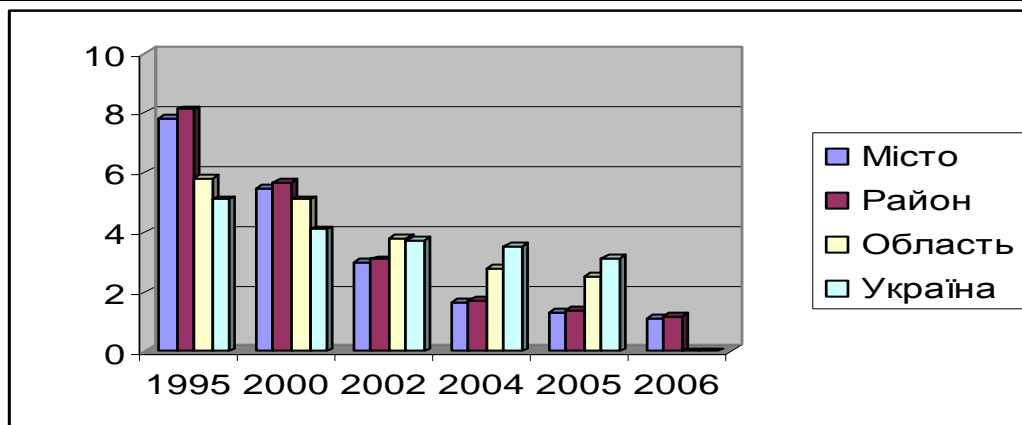
| | 2002 | 2003 | 2004 | 2005 | 2006 |
|---|--------|--------|----------|----------|----------|
| Номінальні величини, грн. | | | | | |
| Сільське господарство і рибальство | 294,70 | 323,00 | 447,30 | 599,20 | 794,80 |
| Промисловість | 786,60 | 897,60 | 1 078,30 | 1 432,00 | 1 836,90 |
| Будівництво | 386,10 | 388,50 | 687,70 | 866,70 | 1 049,80 |
| Транспорт і зв'язок | 224,40 | 248,60 | 240,10 | 380,90 | 556,80 |
| Готельний бізнес і громадське харчування | 135,20 | 176,30 | 225,60 | 391,40 | 494,00 |
| Комерція і ремонт автомобілів та інших товарів | 762,00 | 896,50 | 1 125,70 | 1 284,70 | 1 585,70 |
| Банківська справа і страхування | 876,10 | 725,60 | 923,70 | 1 259,20 | 1 632,70 |
| Послуги, пов'язані з нерухомістю, надаванням майна в оренду і підприємництвом | 353,50 | 411,30 | 569,60 | 753,90 | 1 087,80 |
| Державне управління (на всіх рівнях) та оборона | 433,50 | 524,10 | 611,40 | 1 006,10 | 1 376,20 |
| Освіта | 263,40 | 341,50 | 394,00 | 588,50 | 790,80 |
| Охорона здоров'я, соціальне обслуговування та ветеринарія | 203,60 | 244,20 | 308,90 | 474,10 | 646,50 |
| Інші комунальні та соціальні послуги | 177,40 | 261,40 | 365,50 | 468,00 | 634,70 |

Резюме розділу: Середня заробітна плата по Обухівському району в 2000-2006 роках стабільно перевищувала відповідний показник по області і Україні. Значне збільшення абсолютного розміру з/пл. та динаміка росту відмічається по району в будівництві, промисловості, торгівлі, банківській справі, операціям з нерухомістю, державному управлінні всіх рівнів.

IV.C. Безробіття

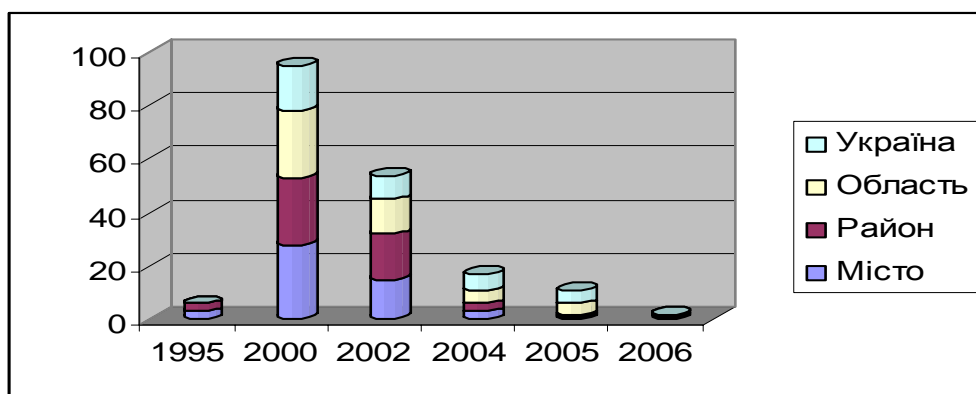
Таблиця 12. Рівень зареєстрованого безробіття (%) на 31 грудня

| | 1995 | 2000 | 2002 | 2004 | 2005 | 2006 |
|---------|------|------|------|------|------|------|
| Місто | 7,80 | 5,45 | 2,97 | 1,62 | 1,32 | 1,10 |
| Район | 8,12 | 5,69 | 3,09 | 1,69 | 1,37 | 1,15 |
| Область | 5,8 | 5,1 | 3,8 | 2,8 | 2,5 | 0,0% |
| Україна | 5,1 | 4,1 | 3,7 | 3,5 | 3,1 | 0,0% |



Таблиця 13. Кількість безробітних на одну вакансію на 31 грудня (чисельність зареєстрованих безробітних, поділена на кількість вакантних робочих місць)

| | 1995 | 2000 | 2002 | 2004 | 2005 | 2006 |
|---------|------|------|------|------|------|------|
| Місто | 3 | 28 | 15 | 3 | 1 | 1 |
| Район | 3 | 25 | 17 | 3 | 1 | 1 |
| Область | 0 | 25 | 13 | 5 | 4 | 0 |
| Україна | 0 | 17 | 9 | 6 | 5 | 0 |



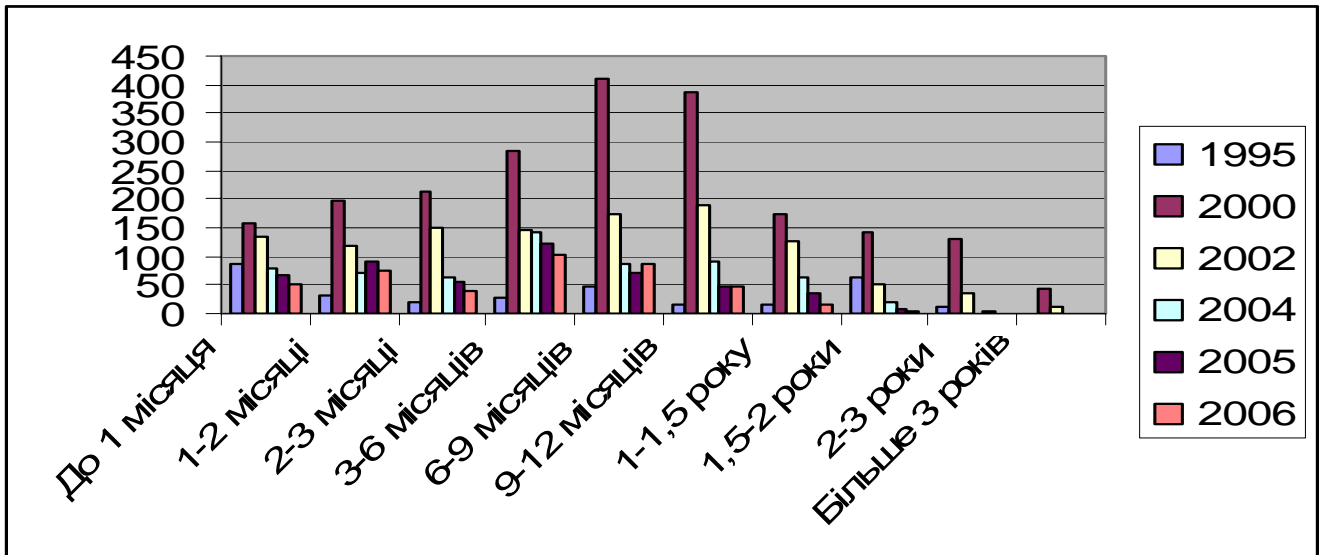
Таблиця 14. Зареєстровані безробітні за рівнем освіти

| | 1995 | | 2000 | | 2002 | | 2004 | | 2005 | | 2006 | |
|-------------------------|------|-------|------|-------|------|-------|------|-------|------|-------|------|-------|
| | абс. | % | абс. | % | абс. | % | абс. | % | абс. | % | абс. | % |
| Базова загальна середня | 6 | 1,36 | 72 | 3,46 | 13 | 1,14 | 4 | 0,65 | 7 | 1,40 | 2 | 0,48 |
| Повна загальна середня | 121 | 27,44 | 601 | 28,92 | 333 | 29,24 | 146 | 23,62 | 118 | 23,55 | 90 | 21,43 |
| Професійно-технічна | 145 | 32,88 | 762 | 36,67 | 333 | 29,24 | 180 | 29,13 | 143 | 28,54 | 99 | 23,57 |
| Базова вища | | 0,00 | 439 | 21,13 | 269 | 23,62 | 179 | 28,96 | 135 | 26,95 | 137 | 32,62 |
| Повна вища | 169 | 38,32 | 204 | 9,82 | 191 | 16,77 | 109 | 17,64 | 98 | 19,56 | 92 | 21,90 |

Таблиця 15. Зареєстровані безробітні за тривалістю безробіття

| | 1995 | | 2000 | | 2002 | | 2004 | | 2005 | | 2006 | |
|----------------|------|-------|------|-------|------|-------|------|-------|------|-------|------|-------|
| | | % | | % | | % | | % | | % | | % |
| До 1 місяця | 86 | 26,88 | 158 | 7,39 | 136 | 11,94 | 78 | 12,62 | 69 | 13,77 | 51 | 12,14 |
| 1-2 місяці | 30 | 9,38 | 198 | 9,26 | 120 | 10,54 | 71 | 11,49 | 90 | 17,96 | 74 | 17,62 |
| 2-3 місяці | 20 | 6,25 | 214 | 10,02 | 150 | 13,17 | 63 | 10,19 | 55 | 10,98 | 41 | 9,75 |
| 3-6 місяців | 28 | 8,75 | 286 | 13,38 | 145 | 12,73 | 143 | 23,14 | 123 | 24,55 | 102 | 24,29 |
| 6-9 місяців | 48 | 15,0 | 409 | 19,13 | 175 | 15,36 | 87 | 14,08 | 73 | 14,57 | 86 | 20,48 |
| 9-12 місяців | 15 | 4,69 | 386 | 18,05 | 189 | 16,59 | 92 | 14,89 | 47 | 9,38 | 47 | 11,19 |
| 1-1,5 року | 15 | 4,69 | 172 | 8,04 | 127 | 11,15 | 63 | 10,19 | 34 | 6,79 | 17 | 4,05 |
| 1,5-2 роки | 65 | 20,3 | 144 | 6,74 | 52 | 4,57 | 21 | 3,40 | 7 | 1,40 | 2 | 0,48 |
| 2-3 роки | 13 | 4,06 | 129 | 6,03 | 35 | 3,07 | 0 | 0,00 | 3 | 0,60 | 0 | 0,00 |
| Більше 3 років | 0 | 0 | 42 | 1,96 | 10 | 0,88 | 0 | 0,00 | 0 | 0 | 0 | 0,00 |

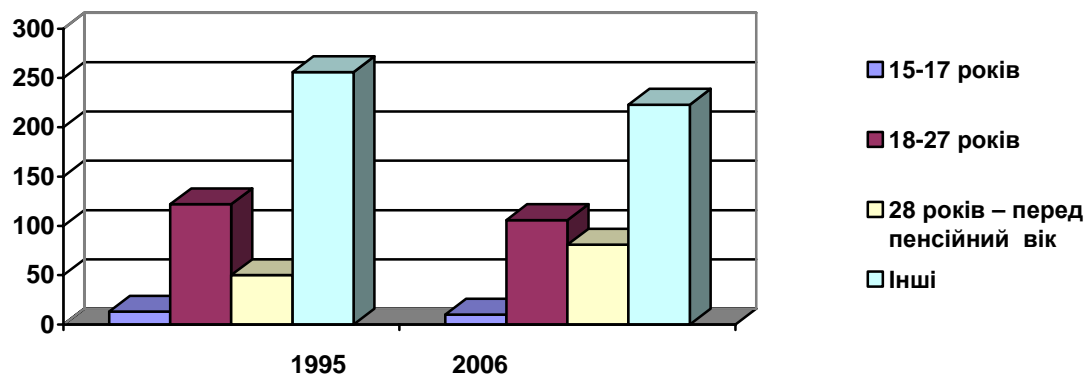
Зміни в зареєстрованій кількості безробітних за тривалістю безробіття 1995-2006рр.



Таблиця 16. Вікова структура зареєстрованих безробітних

| | 1995 | | 2000 | | 2002 | | 2004 | | 2005 | | 2006 | |
|--------------------------------|------|-------|------|-------|------|-------|------|-------|------|-------|------|-------|
| | | % | | % | | % | | % | | % | | % |
| 15-17 років | 13 | 2,95 | 67 | 3,22 | 15 | 1,32 | 7 | 1,13 | 11 | 2,20 | 10 | 2,38 |
| 18-27 років | 122 | 27,66 | 711 | 34,22 | 438 | 38,45 | 200 | 32,36 | 201 | 40,12 | 106 | 25,24 |
| 28 років – перед пенсійний вік | 50 | 11,34 | 264 | 12,70 | 196 | 17,21 | 120 | 19,42 | 78 | 15,57 | 81 | 19,29 |
| Інші | 256 | 58,05 | 1036 | 49,86 | 490 | 43,02 | 291 | 47,09 | 211 | 42,12 | 223 | 53,10 |

Динаміка вікової структури 1995-2006рр.



Резюме розділу: Рівень безробіття по місту за 10 років зменшився з 7,8% до 1,1%, а з 2002 року стабільно нижчий за обласний та загально державний. Максимум навантаження на 1 робоче місце у 2000р.-28 безробітних, фактичне у 2006 році - 1 безробітний на 1 вакансію. В структурі безробітних за рівнем освіти практично рівні частки(21-24%) складають особи з повною середньою, професійно-технічною та повною вищою освітами.

V. ЕКОНОМІКА

V.A Суб'єкти господарської діяльності

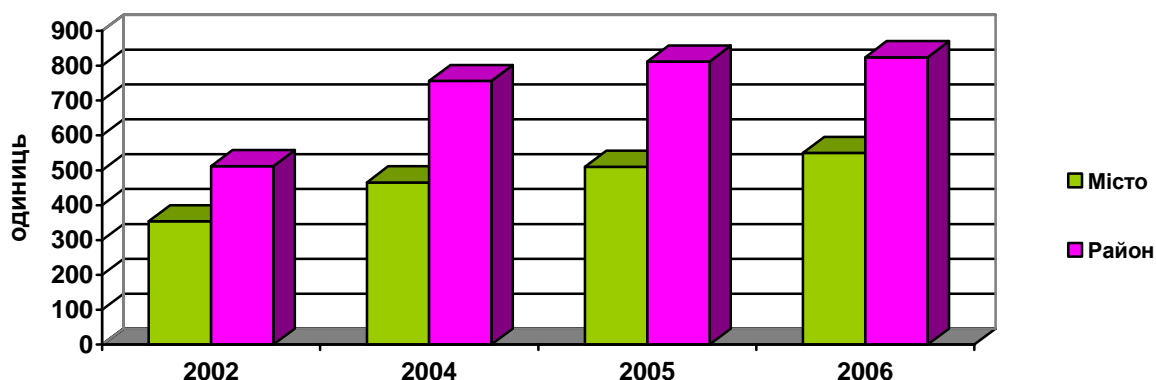
Таблиця 17. Зареєстровані суб'єкти підприємницької діяльності

A. Юридичні особи

| | 2002 | 2004 | 2005 | 2006 |
|---------|--------|---------|---------|-------|
| Місто | 354 | 465 | 510 | 550 |
| Район | 512 | 756 | 812 | 824 |
| Область | 31743 | 35940 | 38298 | 42128 |
| Україна | 935578 | 1023396 | 1070705 | |

Б. Фізичні особи

| | 2002 | 2004 | 2005 | 2006 |
|-------|------|------|------|------|
| Місто | 2027 | 2552 | 3027 | 3124 |
| Район | 2981 | 3753 | 4452 | 4594 |



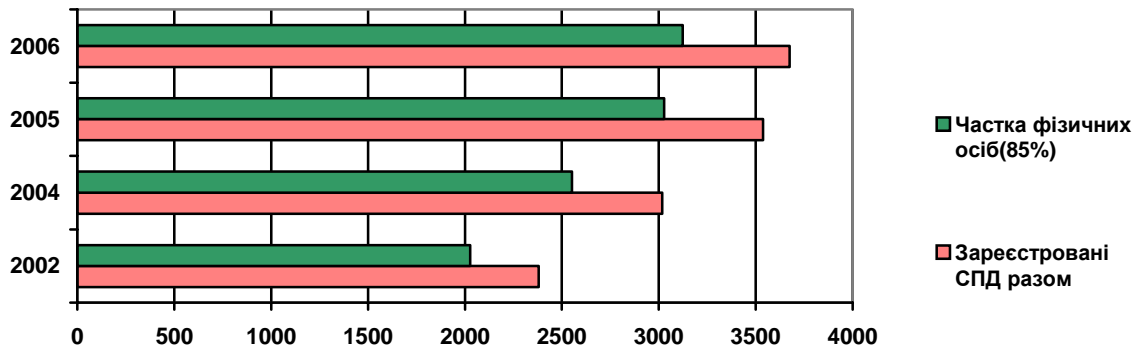
Таблиця 18. Зареєстровані суб'єкти підприємницької діяльності в місті

| | 2002 | 2004 | 2005 | 2006 |
|--|--------|--------|---------|---------|
| Зареєстровані СПД разом | 2381 | 3017 | 3537 | 3674 |
| Частка фізичних осіб | 85,13% | 84,59% | 85,58% | 85,03% |
| Кількість зареєстрованих СПД – ланцюговий індекс | | | 117,24% | 103,87% |

Таблиця 19. Зареєстровані суб'єкти підприємницької діяльності за галузями - 2006р

| | Разом | З них приватні |
|--|-------------|----------------|
| Сільське господарство і рибальство | 179 | 170 |
| Промисловість | 346 | 313 |
| Будівництво | 235 | 225 |
| Транспорт і зв'язок | 69 | 62 |
| Комерція, громадське харчування і готельний бізнес, побутові послуги | 56 | 54 |
| Інші послуги | 235 | |
| РАЗОМ | 1120 | 824 |

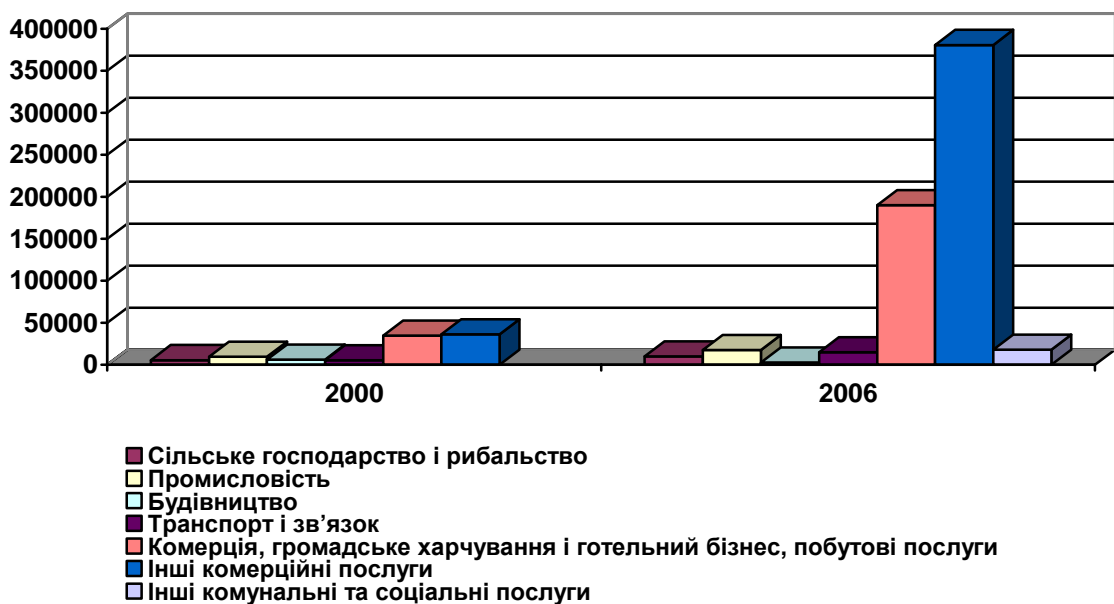
Структура СПД по роках , м. Обухів (всього, у т. ч. фізичні особи)



Частка фізичних осіб у загальній кількості зареєстрованих суб'єктів підприємницької діяльності -85%. В структурі зареєстрованих СПД за галузями: 31,8% зареєстровано в промисловості; 21% -в будівництві; 16 % – в сільському господарстві,31,2% в інших галузях.

Таблиця 20. Загальний обсяг продукції та послуг за видами діяльності (тис. грн.)

| | 2000 | 2004 | 2006 |
|--|-------|--------|--------|
| Сільське господарство і рибальство | 5500 | 7900 | 9800 |
| Промисловість | 9450 | 14550 | 17550 |
| Будівництво | 5915 | 7345 | 2587 |
| Транспорт і зв'язок | 5300 | 13700 | 14800 |
| Комерція, громадське харчування і готельний бізнес, побутові послуги | 34700 | 73300 | 190000 |
| Інші комерційні послуги | 36040 | 102612 | 380800 |
| Інші комунальні та соціальні послуги | | 14300 | 17800 |
| РАЗОМ | 96905 | 233707 | 633337 |



У загальних обсягах продукції та послуг за видами діяльності (тис.грн) в порівнянних цінах найбільша частка торгівля, громадське харчування, побутові послуги -30% та інші комерційні послуги-60%.

Таблиця 21. Підприємства в місті за чисельністю працівників

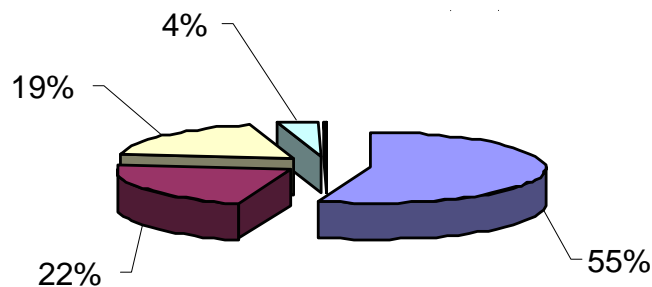
| | 2006 | % |
|------------------------|------|--------|
| 0 (самозайняті особи) | 231 | 55,00% |
| 1-20 працівників | 92 | 21,90% |
| 21-100 працівників | 80 | 19,05% |
| 101-500 працівників | 16 | 3,81% |
| 1001-5000 працівників | 1 | 0,24% |
| Понад 5000 працівників | 0 | 0,00% |

■ 0 (самозайняті особи)

■ 1-20 працівників

■ 21-100 працівників

■ 101-500 працівників



Таблиця 22. Обсяг реалізованої продукції у відпускних цінах підприємств, (млн. грн.)

| Назва підприємства | 2004 | 2005 | (2005 – 2004) | 2005/2004 % |
|---|--------|--------|---------------|-------------|
| АТЗТ «Обухівський молокозавод» | 21,69 | 28,62 | 6,93 | 131,95 |
| ТОВ „Норман” | 1,56 | 0,00 | -1,56 | 0,00 |
| ВАТ «Київський картонно-паперовий комбінат» | 541,01 | 629,01 | 88,00 | 116,27 |
| ОП «Енергія» | 27,37 | 29,88 | 2,51 | 109,17 |
| ВАТ «Стиролбіотех» | 27,88 | 40,56 | 12,68 | 145,48 |
| ВАТ «ТДЗЦПА» | 0,61 | 0,64 | 0,03 | 104,92 |
| ЗАТ «Обухівський вентиляційний завод» | 22,61 | 21,97 | -0,64 | 97,17 |
| ВАТ «Обухівський завод пористих виробів» | 26,11 | 32,65 | 6,54 | 125,05 |
| ТОВ «Деметра» | 16,98 | 12,95 | -4,03 | 76,27 |
| ДП "Біамед" | 2,55 | 0 | -2,55 | 0,00 |
| ВАТ завод «Цегла Трипілля» | 27,32 | 38,21 | 10,89 | 139,86 |
| ТОВ «Інтерфом» | 79,04 | 107,93 | 28,89 | 136,55 |
| ВП «Восход» | 24,56 | 17,1 | -7,51 | 69,42 |
| УВП УТОС | 0,62 | 0,77 | 0,15 | 124,19 |

| | | | | |
|---------------------|--------------|----------------|---------------|---------------|
| ЗАТ "Ера" | 2,04 | 2,93 | 0,89 | 143,63 |
| Обухівська друкарня | 0,18 | 0,2 | 0,02 | 111,11 |
| ЗАТ "Ерго" | 1,79 | 1,19 | -0,60 | 66,48 |
| Обухівське ВКП | 3,06 | 3,80 | 0,74 | 124,18 |
| Тепломережа | 2,02 | 2,14 | 0,12 | 105,94 |
| ТОВ „Укпластик“ | 12,49 | 11,68 | -0,81 | 93,51 |
| ТОВ "Алеана" | 0 | 16,4 | 16,40 | |
| ТОВ„Геліком ЛВ“ | 3,01 | 4,03 | 1,02 | 133,89 |
| Всього | 844,5 | 1002,61 | 158,11 | 118,72 |

За 2005 рік у порівнянні з 2004 роком 86% підприємств міста збільшили обсяги реалізованої продукції.

Таблиця 23. Товарно-географічна структура експорту та імпорту продукції

| Назва підприємства | Найменування продукції, що експортується | Країни, до яких експортується продукція | Найменування продукції, що імпортується | Країни, з яких імпортується продукція |
|---|--|--|--|---|
| ВАТ "Київський картонно-паперовий комбінат" | Картон, папір туалетний, паперові рушнички, картонні тарілки | Росія, Білорусь, Молдова, Вірменія, Болгарія, Словаччина, Угорщина, Польща | Макулатура, целюлоза, латекс, клей, обладнання | Росія, Білорусь, Польща, Угорщина, Словаччина, Чехія, Болгарія, Австрія, Німеччина, Фінляндія |
| ТОВ "Інтерфом" | Пінополіуретан | Росія, Білорусь, Молдова, Казахстан, Бельгія | Сировина для виробництва пінополіуретану | Нідерланди, Бельгія |
| ТОВ "Ревайвел-експрес" | | | Засоби захисту рослин | Німеччина, Росія, Нідерланди, Ізраїль Франція, Японія |
| ВАТ "Стирол-біотех" | ліпрот | Росія, Білорусь | | |
| ТОВ АБ "Пашал" | Опалубочні системи | Казахстан | Опалубка | Німеччина |
| ТОВ "Одісей" | Металеві зливки | Німеччина | Рибні консерви, арахіс | Литва, Нідерланди |
| ТОВ "Лаверна" | Картон | Росія | Сірники | Росія |
| ППП Герасимчук | | | Сірники | Росія |

Таблиця 24. Структура прямих іноземних інвестицій (тис. дол. США)

| Вид економічної діяльності | Країна | Іноземні інвестиції на кінець року в тис. дол. США | | | Усього, починаючи з 1990 р. | |
|----------------------------|----------------|--|--------|-------|-----------------------------|-----------------|
| | | 1997-2005 | 2005 | 2006 | абс. (тис. дол.) | % від загальних |
| Харчова промисловість | Кіпр | 76 | | | 76 | 0,00258 |
| | Латвія | 56,6 | | | 56,6 | 0,00192 |
| | Всього | 132,6 | | | 132,6 | 0,00451 |
| Хімічна та нафтохімічна | Великобританія | 3358,5 | 5844,6 | 1414 | 10617,1 | 0,36076 |
| | США | 280 | | 163,9 | 443,9 | 0,01508 |

| | | | | | | |
|-------------------------|-----------------|---------------|----------------|---------------|----------------|----------------|
| промисловість | Англія (окремо) | | 1050 | | 1050 | 0,03568 |
| | Сейшели | | 8950 | | 8950 | 0,30411 |
| | Японія | 957,8 | | | 957,8 | 0,03254 |
| | Всього | 4596,3 | 15844,6 | 1577,9 | 22018,8 | 0,74817 |
| Целюлозно - паперова | Кіпр | 239,2 | | | 239,2 | 0,00813 |
| | Австрія | | | 5832 | 5832 | 0,19816 |
| | Всього | 239,2 | | 5832 | 6071,2 | 0,20629 |
| Будівництво | Росія | 6,5 | | | 6,5 | 0,00022 |
| | Німеччина | 214,2 | | | 214,2 | 0,00728 |
| | Всього | 220,7 | | | 220,7 | 0,0075 |
| Транспорт | Німеччина | 126,1 | | | 126,1 | 0,00428 |
| | США | 2,3 | | | 2,3 | 0,00008 |
| | Всього | 128,4 | | | 128,4 | 0,00436 |
| Ресторанне господарство | Великобританія | | 10 | | 10 | 0,00034 |
| | Англія (окремо) | | 479,7 | | 479,7 | 0,0163 |
| | Всього | | 489,7 | | 489,7 | 0,01664 |
| Оптова торгівля | Німеччина | | | 12 | 12 | 0,00041 |
| | Австрія | | | 23,5 | 23,5 | 0,0008 |
| | Чехія | | | 1,2 | 1,2 | 0,00004 |
| | Всього | | | 36,7 | 36,7 | 0,00125 |
| Обробка деревини | Нідерланди | | 13,7 | | 13,7 | 0,00047 |
| | Всього | | 13,7 | | 13,7 | 0,00047 |
| Інші | Росія | 3,5 | | | 3,5 | 0,00012 |
| | Італія | 3,7 | | | 3,7 | 0,00013 |
| | Ізраїль | 3,8 | | | 3,8 | 0,00013 |
| | ФРН | 307,3 | | | 307,3 | 0,01044 |
| | Всього | 318,3 | | | 318,3 | 0,01082 |
| Загалом | | 5635,5 | 16348 | 7446,6 | 29430,1 | 1 |

Резюме розділу: З огляду на вищезазначені показники діяльності господарюючих суб'єктів 31,8% з загальної кількості працюють в промисловості, 21% в будівництві, 47,2% в інших галузях. В структурі прямих іноземних інвестицій за період з 1990 року вагому частку складають інвестиції в хімічну та нафтохімічну промисловість -74,8%; целюлозно-паперову - 20,6%; ресторанне господарство - 1,7%; харчову промисловість - 0,5%. Географічно продукція(сировина і матеріали) підприємств міста експортується і імпортується в/з країни СНД та Європи.

V.V. Найбільші роботодавці.

Таблиця 25. Основні роботодавці (понад 50 працівників)

| Підприємство | Вид діяльності (основний) | Чисельність працівників у 2006 р. |
|--|--|-----------------------------------|
| ВАТ "Київський КПК" | Виробництво картонно-паперової продукції | 2059 |
| ВАТ "Стирол-біотех" | Хімічна та харчова промисловість | 387 |
| ВАТ "Цегла Трипілля" | Виробництво будівельних матеріалів | 394 |
| ВАТ "Обухівський завод пористих виробів" | Виробництво будівельних матеріалів | 262 |

V.C. Економіка міста.

Таблиця 26. Доходи міського бюджету на одного мешканця, грн.

| | Податок на доходи фізичних осіб | Податок на прибутки підприємств комунальної власності | Місцеві податки та збори | Плата (податок) за землю | Податкові надходження разом | Дохід від оренди комунального майна |
|--------------------------------|---------------------------------|---|--------------------------|--------------------------|-----------------------------|-------------------------------------|
| А. 2004 р. | | | | | | |
| Місто | 134,08 | 0,36 | 11,74 | 19,55 | 242,7 | 1,36 |
| У середньому по містах області | 246,63 | | | | 343,4 | |
| У середньому по містах України | 279,35 | | 11,74 | 48,48 | 1 335,34 | |
| В. 2005 р. | | | | | | |
| Місто | 190,4 | 0,47 | 10,7 | 23,9 | 336,05 | 4,7 |
| У середньому по містах області | 335,36. | | | | 463,83 | |
| У середньому по містах України | 369,18 | | 12,75 | 57,92 | 2 089,63 | |
| С. 2006 р. | | | | | | |
| Місто | 248,42 | 1,38 | 9,08 | 29,7 | 1236,08 | 6,42 |

За період з 2004 по 2006 рік включно відзначається збільшення надходжень на одного мешканця міста (від 242,7грн до 1236,08 грн. – загальна сума надходжень разом); у розрізі податків за 3 роки зменшились надходження за рахунок місцевих податків та зборів.

VI. Заклади суспільного користування та інфраструктура

Таблиця 27. Випускники навчальних закладів

| Тип, назва навчального закладу (середні школи – разом) | 1995 | 1998 | 2000 | 2004 | 2006 |
|--|------|------|------|------|------|
| Середні школи | | | | | |
| Обухівська ЗОШ №1 | 80 | 77 | 121 | 124 | 72 |
| Обухівська ЗОШ №2 | 0 | 0 | 0 | 0 | 18 |
| Обухівська ЗОШ №3 | 160 | 180 | 257 | 177 | 185 |
| Обухівська ЗОШ №4 | 41 | 32 | 49 | 35 | 36 |
| Обухівська ЗОШ №5 | 111 | 161 | 257 | 242 | 181 |
| Ліцей | 0 | 0 | 15 | 37 | 43 |

Інші заклади позашкільної освіти:

- ДЮШС
- Міжшкільний навчально-виробничий комбінат
- Центр творчості юних м. Обухів
- Обухівське медичне училище
- Професійно-технічне училище № 2

Дошкільні навчальні заклади:

- „Світлячок”
- „Рушничок”
- „Катруся”
- „Хоровод”
- „Пролісок”
- „Зірочка”

Інститути і університети (філії):

- Міжнародна академія управління персоналом
- Міжрегіональний гуманітарний інститут "Київський славістичний університет"
- Обухівська філія "Університет економіки і права "Крок"

Таблиця 28. Місткість лікарень

| Лікувальна установа | Кількість ліжок |
|-----------------------|-----------------|
| Обухівська ЦРЛ | 188 |
| ФАП (м-н Петровський) | 245 |
| Загалом по району | 433 |

VII. ТУРИЗМ

Таблиця 29. Можливості для розміщення гостей у готелях, пансіонатах, турбазах

| Заклад | Кількість ліжок |
|----------------|-----------------|
| Світанок | 2 |
| Оселя | 20 |
| Гостинний Двір | 14 |
| Обухів-Комфорт | 40 |

Таблиця 30. Місткість споруд культурно-спортивного призначення

| Споруда | Скільки відвідувачів вміщує | Події чи заходи, що викликають найбільший приплив гостей |
|-----------------------|-----------------------------|--|
| РЦКіД | 400 | Концерти, зустрічі, громадські слухання, конференції |
| Центральний стадіон | 2000 | День міста |
| Стадіон (ТУСМ) | 300 | |
| Стадіон (Петровський) | 300 | |

VIII. ОСНОВНІ ХАРАКТЕРИСТИКИ МІСТА

Місцеві органи влади

Обухівська міська рада – м. Обухів, вул. Київська, 10,

Обухівська районна державна адміністрація – м. Обухів, вул. Малишка, 10

Релігійні заклади - на території Обухівського району зареєстровано 50 релігійних громад

Заклади культури - Обухівська школа мистецтв

Музейні заклади:

Обухівський районний історико-краєзнавчий музей;

Хата-музей А.С.Малишка (м. Обухів);

Найбільші промислові підприємства

Харчове виробництво (перелік підприємств_кількість робочих місць)

ВАТ “Стиролбіотех” (м. Обухів вул. Київська, 127) – 471 чол.

ВП “Восход” (м. Обухів вул. Каштанова, 6) – 66 чол.

АТЗТ “Обухівський молокозавод” (м. Обухів вул. Каштанова, 1) – 146 чол.

Виробництво виробів з металу:

ЗАТ “Обухівський вентиляційний завод” (м. Обухів, вул. Промислова, 9) – 195 чол.

ЗАТ “Ера” (м. Обухів, вул. Київська, 127) – 56 чол.

АТЗТ “Ерго” (м. Обухів, вул. Будьонного, 133) – 94 чол.

Хімічна галузь

Товариство з обмеженою відповідальністю “Інтерфом” (м. Обухів вул. Київська, 125) – 230 чол.

Целюлозно паперова, поліграфічна промисловість, видавнича справа

ВАТ “Київський картонно-паперовий комбінат” (м. Обухів, вул. Київська, 130) - 2219 чол.

ЗАТ “Трипільський пакувальний комбінат”

Обухівська друкарня (м. Обухів, вул. Радянська, 5) - 19 чол.

Будівельні компанії

ВАТ завод “Цегла Трипілля” (м. Обухів, вул. Промислова, 3) - 430 чол.

ВАТ “Обухівський завод пористих виробів” (м. Обухів, вул. Промислова) – 239 чол.

Розвиток промислового комплексу міста.

Темп росту обсягів промислової продукції забезпечується за рахунок збільшення виробництва на провідних підприємствах: ВАТ “Київський картонно-паперовий комбінат”, де випуск промислової продукції в 2005 році у порівнянні з 2004 роком збільшиться на 5,6 %, ТОВ “Інтерфом” - 17,9 %, ВАТ “Завод “Цегла Трипілля” 58,9 %, ЗАТ „Обухівський вентиляційний завод” на 6,5 %, ВАТ „Обухівський завод пористих виробів” – 8,2 %.

Прискореними темпами йде освоєння проектних потужностей на ЗАТ “Трипільський пакувальний комбінат”. Обсяги виробництва на цих підприємствах збільшились порівняно з минулим роком приблизно в 1,5 рази.

Значна увага розширення асортименту продукції та її якості приділяється на АТЗТ “Обухівський молзавод”. В 2005 році підприємство за рахунок власних коштів встановило фасувальний апарат вартістю 240 тис. грн., освоїло нові види продукції (йогурти, морозиво, кефір).

Спорудження другої черги на ВАТ “Обухівський завод пористих виробів” дасть змогу подвоїти випуск продукції, додатково збільшить кількість робочих місць на 150 чоловік та задовольнить попит на продукцію підприємства.

Інвестиції в гофровиробництво, в картонне виробництво, в паперове виробництво на ВАТ “Київський картонно-паперовий комбінат” є основою для подальшого збільшення обсягів виробництва.

Тенденції в інвестиційній діяльності на території Обухівського району.

Робота по залученню інвестицій в економіку району здійснюється в рамках Програми щодо збільшення обсягів залучення інвестицій для економічного розвитку Обухівського району на 2004-2006 роки.

Звернення інвесторів (у тому числі іноземних) їх перспективні плани та інші документи розглядаються на засіданнях районної міжвідомчої комісії з розміщення продуктивних сил та виконавчих комітетів місцевих рад. В районі ведеться реєстр інвестиційних проектів та надаються консультації інвестора щодо вільних приміщень для розміщення нових виробництв ; запроваджений режим сприяння щодо надання в оренду земельних ділянок, отримання спеціальних дозволів, погоджень, тощо.

Аналіз динаміки передачі інвесторам земельних ділянок в оренду та їх продаж у 2005 році, а також видача документів, показав, що протягом 2005 в межах території району передано в оренду земельні ділянки 7-ми інвесторам на площі 73,2 га: ведення фермерського господарства, садівництва, риборозведення, будівництво оздоровниць.

Ці та інші заходи сприяли суттєвому пошквалюванню інвестиційної діяльності суб'єктів господарювання. Про поліпшення інвестиційного клімату свідчить динаміка зростання інвестицій в економіку району. Тільки за останні три роки обсяг інвестицій зріс майже у 2,5 рази.

Обсяги інвестицій в основний капітал у 2005 році склали 182,9 млн. грн., що на 1,8 % більше ніж у 2004 році.

Головним джерелом інвестування у 2005 році, як і раніше, є власні кошти підприємств та організацій району - 108,7 млн. грн., що складе 59,4% від загального обсягу інвестицій.

У загальному обсязі інвестицій кошти іноземних інвесторів становлять 27,7 % (50,7 млн. грн.) і у порівнянні з попереднім роком на 100,0 тис. грн. більше. В районі зареєстровано 28 спільних підприємств за участю іноземних інвесторів. Обсяг прямих іноземних інвестицій у підприємства району складає :2003 рік – 1254,5 тис. дол. США, 2004 рік 10,0 млн. дол. США, 2005рік – 10,1 млн. дол. США.

Обсяги бюджетного інвестування (за рахунок державного та місцевих бюджетів) мають тенденцію до зростання з 4,2 млн. грн. у 2004 році до 6,3 млн. грн. у 2005 році.

Частка інших джерел фінансування (включаючи кошти населення) складає 37,2 % від загального обсягу капіталовкладень. Абсолютний розмір таких джерел становить 68,1 млн. грн.

Іноземні компанії на території міста.

Товариство з обмеженою відповідальністю “Інтерфом”(м. Обухів вул.Київська,125) – 230 чол.

Спільне підприємство з іноземними інвестиціями у формі ТОВ “Опалубочні системи АБ Пашал” (м. Обухів, вул. Промислова,4) – 21 чол.

Дочірнє підприємство з іноземними інвестиціями “Укрпластавтомат” (м.Обухів, вул. Каштанова,25) – 232 чол.

Транспортна мережа (Обухівський район)

Перелік основних шляхів та шляхопроводів

Територія району починається за 30 км від м. Києва по автотрасі Київ-Донецьк і тягнеться на південь до 60-го км., залізнична вітка Миронівна – Київ (із станціями “Трипілля-Дніпровське” і “Нові Безрадичі”), з відгалуженням до промкомплексу та радгоспу-комбінату. Є річковий порт на Дніпрі – “Трипілля” і в м. Українка річковий причал для пасажирського транспорту.

Район має розвинуту дорожню сітку, що забезпечує внутрішні і зовнішні зв'язки. Протяжність вулично-шляхової мережі населених пунктів складає 345,7 км, в т.ч. з твердим покриттям 193. Магістральні вулиці та дороги загальнодержавного значення складають 26 км, магістральні вулиці та дороги районного значення – 18 км, вулиці та дороги місцевого значення – 281,7 км.

Громадській транспорт

В районі діє 3 автотранспортних підприємства і підприємство промислового залізничного транспорту. На сьогоднішній день перевезення пасажирів у районі займаються Київське АТП, ТОВ “Обухівтранс” і ТОВ “Обухівтранс Лайн”.

Технічна інфраструктура (Обухівський район)

Питна вода, технічна, система водопостачання,

В централізованому водопостачанні населених пунктів використовується 82 артезіанські свердловин та водопроводів протяжністю 173 км. в районі функціонує 23 водопроводи централізованого водозабезпечення, із них 4 міських, 2 селищних та 17 сільських.

Питна вода відповідає вимогам ДЕСТ 2478-72 “Вода питна”.

Таблиця 31. Ціни на водопостачання, грн.

| № п/п | Назва підприємства, населений пункт району | За групами споживачів (1 м ³) | | |
|-------|--|---|----------|----------------|
| | | населення | бюджетна | Інші споживачі |
| 1 | Українське ВКП | 1,19 | 1,28 | 2,73 |
| 2 | Обухівське ВКП | 1,82 | 2,67 | 3,52 |

Водовідвідна система, каналізаційна система, ціни

Мережі водовідведення району становлять 89,5 км. Водопровідно-каналізаційні системи населених пунктів району обслуговують 8 підприємств житлово-комунального господарства, які є територіальною власністю територіальних громад. Експлуатується 5 каналізаційних очисних споруд по очистці господарсько-побутових та промислових каналізаційних стоків.

Таблиця 32. Ціни на водовідведення, грн.

| № п/п | Назва підприємства, населений пункт району | За групами споживачів (1 м ³) | | |
|-------|--|---|----------|----------------|
| | | населення | бюджетна | Інші споживачі |
| 1 | Українське ВКП | 1,39 | 1,50 | 3,77 |
| 2 | Обухівське ВКП | 0,74 | 0,95 | 1,38 |

Газопостачання

Довжина газопроводів на території Обухівського району становить 590,5 км, у тому числі в м. Обухів – 94,5км, у м. Українка – 13,5км, у смт. Козин – 52 км, у сільській місцевості – 430,5 км. Газифіковано близько 80% житлового фонду району. Природним газом оснащені 140 промислових і комунально-побутових підприємств. Ціна за 1000 куб. становить: 177 грн. для населення та 686.35 грн. для підприємств.

Капітальне будівництво

За 2005 рік будівельними організаціями Обухівського району виконано підрядних робіт власними силами на суму 24,0 млн. грн., що на 12,7 млн. грн. більше ніж за відповідний період минулого року. Зберігається позитивна тенденція щодо нарощування обсягів будівництва житла і у м. Обухів.

Акціонерним товариством “Київська пересувна механізована колона №2” у 2005 році введено в дію 5 блок-секцій багатоповерхового будинку у м. Обухів (10,5 тис. кв. м)

КП “Білоцерківським ДБК” інвестовано на будівництво 64- квартирного житлового будинку в м. Обухів 6,4 млн. грн.

В 2005 році продовжувалось будівництво Обухівської ЗОШ №2 та котельні на мікрорайоні Лікарня. Виконано великий об’єм робіт по капітальному ремонту центральної районної лікарі, заміні внутрішньо кварталних теплових мереж м. Обухів, реконструкції систем водопостачання та водовідведення м. Українка, м. Обухів, реконструкції житлового фонду м. Обухів, м. Українка. Побудовано павільйон бюветного водопостачання м. Обухів.

Обухівським районним шляхо - ремонтним будівельним управлінням в 2005 році було виконано робіт на загальну суму 4,8 млн. грн. Виконані поточні та експлуатаційні ремонти доріг по м.Обухів, м.Українка та селах Жуківці, В.Дмитровичі, Витачів, Верем'я, Трипілля, Григорівна, Красне, Кр.Слобідка.

Таблиця 33. Джерела фінансування об'єктів житла, комунального та соціально-культурного призначення у 2005 році Обухівського району (млн. грн)

| Показники | Всього | місцевий бюджет | кошти населення | інші |
|---|---------------|-----------------|-----------------|----------------|
| 1. Житлове будівництво - всього | 66,22 | | 56,84 | 9,382 |
| <i>у тому числі:</i> | | | | |
| - багатоквартирні житлові будинки | 31,272 | | 21,891 | 9,382 |
| <i>у тому числі по-об'єктно:</i> | | | | |
| 4, 5 - та блок-секції багатоповерхового житлового будинку в м. Обухів в районі вулиць Київська 115 та Миру 17 | 3,034 | | 2,124 | 0,910 |
| Житловий комплекс в смт.Козин, вул. Київська (20 квартир) (перша черга) | 1,938 | | 1,357 | 0,582 |
| 64-квартирний житловий будинок, позиція 2, з даховою котельнею та позамайдановими мережами в м. Обухів, вул. Київська, 60 | 6,447 | | 4,513 | 1,934 |
| 1, 2, 3 – блок-секції багатоповерхового житлового будинку в м. Обухів в р-ні вул. Київська,115 та Миру,17 | 9,353 | | 6,547 | 2,806 |
| 4, 5, 6 – блок-секції житлового будинку в м. Українка, вул. Соснова | 10,500 | | 7,350 | 3,150 |
| - індивідуальне будівництво житлових будинків (58,249 тис.кв.м.) | 34,9 | | 34,9 | |
| 2. Будівництво об'єктів: | | | | |
| 1) комунального призначення - всього | 4,87 | 4,87 | | |
| <i>у тому числі по-об'єктно:</i> | | | | |
| Заміна внутріквартирних теплових мереж м. Обухів | 0,7 | 0,7 | | |
| Будівництво павільйону бюветного водопостачання м.Обухів | 0,1 | 0,1 | | |
| Реконструкція силового електрообладнання житлових будинків м.Обухів | 0,17 | 0,17 | | |
| Реконструкція систем водопостачання та водовідведення м.Українка, м.Обухів | 2,5 | 2,5 | | |
| Реконструкція житлового фонду м.Обухів, м.Українка | 1,4 | 1,4 | | |
| 2) охорони здоров'я – всього | 1,0 | 0,8 | | 0,2 |
| <i>у тому числі по-об'єктно:</i> | | | | |
| Капітальні ремонти приміщень ЦРЛ | 1,0 | 0,8 | | 0,2 |
| 7) газифікації – всього 64,5 км | 1,91 | 0,2 | 0,92 | 00,0,79 |
| 8) інші об'єкти: | 0,45 | 0,45 | | |
| Завершення будівництва полігону твердих побутових відходів | 0,45 | 0,45 | | |
| Всього | 74,45 | 6,32 | 57,76 | 10,37 |

Зв'язок, дротовий, стільниковий, ін.

У районі налічується 19,4 тис. телефонних номерів, з них 4,4 тис. номерів у сільській місцевості (25,3%). Домашніх телефонних номерів нараховується 14,6 тис. кількість телефонних апаратів на 100 осіб становить: у місті – 22,6; у селі – 18,6.

Протягом 2005р. встановлено 1025 телефонних номерів.

Теплопостачальні системи

Спеціалізованим підприємством “Обухіврайтепломережа” експлуатується 26 газових котелень, також теплопостачання здійснює Трипільна ТЕС та ВАТ “Енергія”.

Фінансова система

Перелік банківських установ

Державні: Обухівське відділення №3034 Ощадного банку України,

Комерційні:

- Оболонська філія акціонерного товариства “Український інноваційний банк”
- Обухівська філія територіального відокремленого безбалансового відділення;
- Відділення при акціонерному товаристві “Індексбанк” в м. Обухів;
- Філіал Київського головного регіонального управління закритого акціонерного товариства комерційного банку “Приватбанк”;
- Акціонерний комерційний банк “Правексбанк” міста Києва;
- Обухівський філіал акціонерного поштово-пенсійного банку “Аваль”;
- Філія “Відділення Промінвестбанку в місті Українка Київської області” АК Промислово-інвестиційного банку.

Страхові компанії

- Обухівська філія ВАТ “Гарант-Авто” м. Обухів;
- Обухівське районне відділення НАСК “Оранта” м. Обухів, вул. Каштанова,8;
- Товариство з додатковою відповідальністю “Страхова компанія “Фаворит”” м. Обухів;
- Товариство з додатковою відповідальністю “Аграрно-Страхова Група”.

Наш регіон пропонує для здійснення бізнесу та розвитку

На території Обухівського району знаходяться на стадії розробки і впровадження такі проекти:

- НВП “Європа-Авіа” – впровадження, виробництво і реалізація аероглісерів;
- АТЗТ “Компанія Укренергоінвест” – будівництво і введення в експлуатацію заводу по переробці насіння ріпаку і біодизелю;
- ТОВ СП “Де метра” – впровадження пекарського виробництва.

Міжнародні зв'язки

Укладена і діє Угода між Обухівською райдержадміністрацією та адміністрацією муніципального утворення “Тосненський район Ленінградської області.

Обухівською міською радою 20.05.1999 року укладена угода про співдружність та співпрацю з Радою міста Радебойль (Німеччина).

Обухівською міською радою 26.05.2001 року підписаний протокол намірів про дружбу та співробітництво з мерією м. Кьорфез (Туреччина).