



Профіль громади міста ПЕРШОТРАВЕНСЬК

*матеріали до Стратегічного плану економічного
розвитку міста*

Товариство з обмеженою
відповідальністю
«Донбаська Паливно-
Енергетична Компанія»

Проект «Економічний розвиток міст»



Травень 2008 рік

ЗМІСТ

Перелік таблиць
Перелік рисунків

I. ВСТУП	5
I.A. КОРОТКА ХАРАКТЕРИСТИКА МІСТА ПЕРШОТРАВЕНСЬКА	5
I.B. КОРОТКА ІНФОРМАЦІЯ ПРО ДНІПРОПЕТРОВСЬКУ ОБЛАСТЬ	6
I.C. ІНФОРМАЦІЯ ПРО МІСТА КОНКУРЕНТИ	7
II. НАСЕЛЕННЯ	9
III. ЖИТЛО	12
IV. ЗАЙНЯТІСТЬ І ДОХОДИ	13
IV.A. ЗАЙНЯТІСТЬ	13
IV.B. ЗАРОБІТНА ПЛАТА	15
IV.C. БЕЗРОБІТТЯ	16
V. ЕКОНОМІКА	19
V.A. СУБ'ЄКТИ ГОСПОДАРСЬКОЇ ДІЯЛЬНОСТІ	19
V.B. НАЙБІЛЬШІ РОБОТОДАВЦІ	20
V.C. ЕКОНОМІКА МІСТА	20
VI. ЗАКЛАДИ СУСПІЛЬНОГО КОРИСТУВАННЯ ТА ІНФРАСТРУКТУРА	21
VII. ДОВКІЛЛЯ	22
VII.A. УТИЛІЗАЦІЯ ВІДХОДІВ	22
VIII. ТУРИЗМ	23
IX. ЦІЛІ РОЗВИТКУ МІСТА	23
X. ОСНОВНІ ХАРАКТЕРИСТИКИ МІСТА	25

Таблиці

- Таблиця 1.** Порівняння міста та області - 9
- Таблиця 2.** Функціональні характеристики міст-конкурентів - 9
- Таблиця 3.** Чисельність мешканців у місті Першотравенську 1989–2007 рр. (тис.чол.) - 9
- Таблиця 4.** Демографічна статистика по місту 1989-2007 рр. - 10
- Таблиця 5.** Основні вікові групи по місту 1989-2006рр. 11
- Таблиця 6.** Рівні освіти (серед населення у віці понад 15 років) - 12
- Таблиця 7.** Структура квартир по місту. - 12
- Таблиця 8.** Розвиток житлового забезпечення -12
- Таблиця 9.** Забезпеченість житлом - 13
- Таблиця 10.** Динаміка зайнятості та оплати праці 2000-2005рр - 13
- Таблиця 11.** Загальні тенденції зміни зайнятості (кількість робочих місць) - 13
- Таблиця 12.** Структура зайнятості в основних секторах економіки (2005р.) - 14
- Таблиця 13.** Зміни в структурі зайнятості за галузями (юр.особи) - 14
- Таблиця 14.** Середня заробітна плата (грн.) - 15
- Таблиця 15.** Заробітна плата за галузями 2002-2006рр. - 16
- Таблиця 16.** Рівень зареєстрованого безробіття (%) на 31 грудня. - 16
- Таблиця 17.** Кількість безробітних на одну вакансію на 31 грудня - 17
- Таблиця 18.** Зареєстровані безробітні за рівнем освіти - 17
- Таблиця 19.** Зареєстровані безробітні за тривалістю безробіття - 18
- Таблиця 20.** Вікова структура зареєстрованих безробітних - 18
- Таблиця 21.** Порівняльна таблиця структури зареєстрованих безробітних (%) -18
- Таблиця 22.** Зареєстровані суб'єкти підприємницької діяльності. - 19
- Таблиця 23.** Зареєстровані суб'єкти підприємницької діяльності за галузями - 19
- Таблиця 24.** Підприємства в місті за чисельністю працівників - 19
- Таблиця 25.** Структура експорту товарів за країнами (тис. доларів США) - 19
- Таблиця 26.** Основні роботодавці (понад 50 працівників) - 20
- Таблиця 27.** Доходи міського бюджету на одного мешканця(грн.) - 20
- Таблиця 28.** Ділянки міста, передбачені під забудову - 21
- Таблиця 29.** Випускники навчальних закладів – середніх, вищих - 22
- Таблиця 30.** Місткість лікарень - 22
- Таблиця 31.** Енергоспоживання - 22
- Таблиця 32.** Громадський транспорт (здійснюється з кінця 2007 року) - 22
- Таблиця 33.** Місткість споруд культурно-спортивного призначення - 23
- Таблиця 34.** Планована інвестиційна діяльність міста до 2012 р. - 23

Рисунки

- Рис. 1.** Динаміка змін чисельності населення міста 1989-2007рр. - 10
Рис. 2. Природний приріст населення по місту 1989-2007рр. - 10
Рис. 3. Міграційний рух населення та загальне збільшення(зменшення) 1989-2007рр. - 10
Рис. 4. Зміни у вікових групах населення міста 1989 та 2006рр. - 11
Рис. 5. Динаміка середньооблікової чисельності штатних працівників 2000-2005 рік. - 13
Рис. 6. Структура зайнятості за галузями 1995рік. - 14
Рис. 7. Структура зайнятості за галузями 2007рік. - 15
Рис. 8. Динаміка середньої заробітної плати 2002-2007рр. місто, область, Україна. - 15
Рис. 9. Динаміка заробітної плати за галузями 2002-2006рр. - 16
Рис. 10. Динаміка рівня безробіття 2000-2007рр. - 17
Рис. 11. Структура безробітних за освітою 2000р. % - 17
Рис. 12. Структура безробітних за освітою 2007р. % - 17
Рис. 13. Структура безробітних за віком 2000р - 18
Рис. 14. Структура безробітних за віком 2007р - 18
Рис. 15. Динаміка кількості зареєстрованих СПД 2002-2007рр. - 19
Рис. 16. Динаміка видобутку вугілля по м.Першотравенську 1998-2004рр. - 26

I. ВСТУП

I.A. КОРОТКА ХАРАКТЕРИСТИКА МІСТА.



Першотравенськ — місто обласного значення Дніпропетровської області. (до 1960 року — селище міського типу **Шахтарське**)

Розташоване в 55 км від м. Павлограда й у 4 км від залізничної станції Миколаївка. Має автобусне сполучення з Дніпропетровськом, Донецьком, Павлоградом, Петропавлівкою, Красноармійськом. Окраїною міста проходить канал «Дніпро-Донбас».

Територія міста - 290 га. площа - 3 км².

Сусідні райони - Петропавлівський та Межівський.

Чисельність населення складає 29 тис. осіб. з них: економічно активне населення складає 12,5 тис. чоловік, пенсіонери - 9,8 тис. чоловік, діти та юнацтво - 5,9 тис. чоловік. Переважна більшість працюючого населення, а саме 7,2 тис. чоловік - шахтарі. Життєдіяльність міста забезпечують три структурних підрозділи Відкритого акціонерного товариства «Павлоградвугілля» - шахти «Степова», «Ювілейна, та Першотравенський ремонтно-механічний завод.

Густота населення - 9 667 осіб/км²

Водойми - канал «Дніпро-Донбас».

Найближча залізнична станція Миколаївка. До станції - 6 км. **До обласного центру** - фізична 104 км - автошляхами 130 км. **До Києва** - фізична 482 км.

Першотравенськ є одним із наймолодших міст Дніпропетровщини. Його біографія нерозривно зв'язана з розвитком вугледобувної промисловості в Західному Донбасі. Одночасно із закладенням перших шахт «Західно-Донбаська № 1» і № 2 будувалося і робітниче селище. Перший камінь під будівництво першого будинку Першотравенська (тоді селище Шахтарське) був закладений у травні 1954 року. Виникали певні труднощі з електро- і водопостачанням. Але вже в 1955 році була здана перша черга підстанції, у 1956 році почала працювати школа, у якій навчалося 8 учнів. У 1957 році з'явилися їдальня, магазини, а в 1958 році була відкрита лікарня на 25 місць. Питна вода була підведена в селище лише в 1960 році. У 1961 році був створений гірничорятувальний загін.

У 1963 році було здано в експлуатацію шахту «Західно-Донбаська № 1» (у 1973 році перейменована в «Першотравневу»). У 1965 році була введена в дію друга шахта — «Західно-Донбаська № 2» (нині «Степова»). Третю шахту — «Західно-Донбаську № 3» (нині «Ювілейна») здано в експлуатацію в 1970 році. Шахта «Західно-Донбаська № 21/22» почала працювати в 1982 році (з 1983 року — ім. Сташкова).

У 1960 році Шахтарське стало селищем міського типу Першотравенськ, а в 1966 році його віднесено до категорії міст.

У 1996 році місто Першотравенськ газифіковано..

Станом на січень 2008 року в місті працюють 33 підприємства з обслуговування населення. Функціонують 5 шкіл, професійно-технічне училище, 7 дошкільних закладів. Культура осередку представлена 2-ма палацами культури, кінотеатром, 3 бібліотеками, музичною школою, будинком художньої творчості і клубом юних техніків, спортивним комплексом.

До послуг населення міська лікарня, станція переливання крові, територіальний центр для обслуговування громадян похилого віку.

І.В. КОРОТКА ХАРАКТЕРИСТИКА ДНІПРОПЕТРОВСЬКОЇ ОБЛАСТІ.

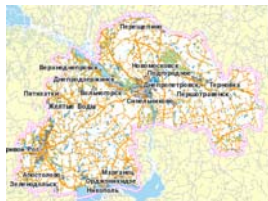


Розташована в південно центральній частині країни. **Утворена** 27 лютого 1932 року. **Площа** області складає 31,9 тис. км² (5,3% площі території України). **Населення** — 3398,4 тис. осіб, у тому числі міське населення – 2836,2 тис. осіб, сільське населення – 562,2 тис. осіб. Кількість чоловіків становить 46%, жінок – 54%. На території області проживають представники понад 130 національностей і народностей.

Центр області — місто Дніпропетровськ.

Густота населення: - 109 осіб/км², питома вага міського населення становить 83,6%.

Протяжність області з півночі на південь — 130 км, із заходу на схід — 300 км.



Межує на півночі Полтавською і Харківською, на сході з Донецькою, на півдні із Запорізькою і Херсонською, на заході з Миколаївською і Кіровоградською областями.

Рельєф області хвилясто-рівнинний (висоти 100—200 м). Територія області розчленована глибокими долинами річок, балками і ярами.

Клімат — помірно континентальний.

В області протікають 217 річок, них 55 довжиною понад 25 км. Головна водна артерія — Дніпро — перетинає область з північного заходу на південний схід. Його притоки — Оріль, Самара з Вовчою (ліві), Базавлук, Мокра Сура, Інгулець із Саксаганню. У межах області знаходяться частини Дніпродзержинського, Дніпровського і Каховського водосховищ. Побудовано 100 невеликих водосховищ і 1400 ставків. На території області споруджено канал «Дніпро—Кривий Ріг», проходить траса каналу «Дніпро—Донбас».

Мережа природно-заповідного фонду області складає 116 об'єктів загальною площею 26167 га, що становить 0,8% від її площі.

Мінерально-сировинна база характеризується широкою різноманітністю видів і значними запасами деяких корисних копалин. В області виявлено близько 300 родовищ та значні запаси паливно-енергетичної сировини — вугілля, нафти, газу і газоконденсату, а також талько-магнезитової, каолінової, будівельної та ін.

У результаті геологорозвідувальних робіт виявлено золоторудні родовища в Солонянському та Нікопольському районах.

Адміністративно-територіальний поділ

До складу області входять 13 міст обласного значення, 22 райони, 7 міст районного значення, 46 селищ міського типу, 1369 сіл, та 69 селищ. Загалом 1504 населених пунктів. Адміністративний центр місто Дніпропетровськ.

Економіка

Дніпропетровська область - район розвинутої індустрії, один з найбільш економічно розвинутих регіонів України. Вона має вигідне географічне положення відносно прилеглих територій індустріального розвитку України та близького зарубіжжя. Магістральні шляхи сполучення області виходять до Донбасу, Криму, портів Чорного та Азовського морів.

Особливістю цього регіону є висока щільність населення і рівень урбанізації.

Область має сприятливі природнокліматичні умови високий рівень природно-ресурсного потенціалу території, зокрема мінеральних і земельних ресурсів.

Рівень господарського освоєння території Дніпропетровської області досить високий. Так, частка її в загальній земельній площі, кількості населення і трудових ресурсах України складає відповідно 5,3, 7,5 і 7,7%. Тут зосереджено 10,5% основних фондів господарського комплексу, створюється 9,2% валової доданої вартості економіки держави і виробляється 16% промислової продукції. Територіальна концентрація промисловості в регіоні у 3 рази вища за середньо республіканський рівень. Особливо високий рівень концентрації металургії — в 7 разів більше від середнього значення в Україні, а також хімічної та нафтохімічної промисловості, машинобудування і металообробки, які відповідно в 2,9 і 1,8 разів вищі, ніж середньо український показник. Вони є основними галузями промислової спеціалізації області в республіканському поділі праці. Регіон відноситься до одного з провідних по виробництву прокату готового, чавуну і сталі.

Галузями сільськогосподарської спеціалізації області є виробництво олійних і овочевих культур, а також зернове господарство.

У загальнодержавному поділі праці економіка регіону характеризується такими показниками (за коефіцієнтами локалізації випуску товарів і послуг): промисловість — 1,53; житлово-комунальне господарство — 1,18; будівництво — 0,96; транспорт і зв'язок — 0,72; галузі соціально-культурної сфери — 0,72 і сільське господарство — 0,50.

I.C. ІНФОРМАЦІЯ ПРО МІСТА КОНКУРЕНТИ

Місто Вільногірськ.

Місто обласного значення Дніпропетровської області, розташоване у верхів'ї ріки Самоткань, на правому березі Дніпра, на відстані 100 км на захід від обласного центру.

Засновано 12 серпня 1956 року. Своїм виникненням місто завдячує багатству надр, які визначаються різноманітністю, унікальністю родовищ корисних копалин, та пов'язане з розробками родовища рідких металів, будівництвом і розвитком гірничо-металургійної промисловості.

У 1958 році населеному пункту при будівництві гірничо-металургійного комбінату була **присвоєна назва Вільногірськ і надано статус міста.** У 1965 році Вільногірськ отримав статус міста районного підпорядкування, а у 1990 році його віднесено до категорії міст обласного підпорядкування Дніпропетровської області.

Корисні копалини. Початок розробки циркон-рутил-ільменітового родовища припадає на 60-ті роки і триває до нашого часу.

Населення - 23 745 осіб.

Площа - 10,5 км²

Густота населення - 2 362 осіб/км²

Водойма - Самоткань, Дніпро

Найближча залізнична станція – Вільногірськ. **До обласного центру** - фізична 74 км; залізницею - 89 км; автошляхами - 100 км. **До Києва** - фізична 332 км.

Економіка

Провідне місце у промисловій інфраструктурі відіграє гірничо-металургійний комплекс. Продукція галузі становить 98,2% валового продукту по місту.

Основне підприємство міста, що видобуває мінеральні ресурси, - Філія "Вільногірський гірничо-металургійний комбінат" ЗАТ "Кримський ТИТАН", що є провідним підприємством металургійної галузі України з виробництва концентратів рідких металів. Він є сировинною базою низки важливих для економіки країни галузей, таких як хімічна, електротехнічна та машинобудівна. Основним структурним підрозділом є гірниче виробництво, яке здійснює виробку родовища відкритим способом із наступною рекультивацією земель. Також є збагачувальне виробництво - дезінтеграція та обезшламлювання розсипу, гравітаційне, електричне та магнітне збагачування, металургійне виробництво - хіміко-металургійні процеси переробки концентратів із виділенням сполучень цирконію, сульфату цирконію, чотирихлористого кремнію. Сьогодні комбінат випускає понад 50 видів продукції, яка має попит як у країнах близького, так і далекого зарубіжжя. У 1995 році комбінат став членом Міжнародного клубу торговельних лідерів, у 1996 році його удостоєно міжнародного призу "Золотий глобус". На місцевій сировині працюють такі підприємства як: ЗАТ "Вільногірське скло", ТОВ з П "Кольорові метали", ВАТ "Вільногірський завод залізобетонних виробів".

Підприємства міста випускають залізобетонні конструкції, розчин, бетон, скляну тару, цеглу, гофротару.

У місті виробляється 1,04 % усією промислової продукції Дніпропетровської області

Для забезпечення життєдіяльності міста є 6 дитячих закладів, 5 загальноосвітніх шкіл, технікум Національної металургійної академії України, професійно-технічне училище, музична школа, школа мистецтв, 2 бібліотеки, культурно-діловий центр, центр дозвілля, виставочний зал.

У Палаці культури "Металург" працюють 14 колективів художньої самодіяльності, із них 5 мають звання "народний". Колективи ПК "Металург" є переможцями багатьох обласних конкурсів народної творчості і хореографічного мистецтва, а також гастролювали по Угорщині та Молдові.

До послуг населення - міська лікарня, дитячо-юнацька спортивна школа, відомчий спортивний комплекс, до складу якого входять: басейн, стадіон, спеціалізовані зали та літні ігрові майданчики. Також працює клуб пішого та спортивного туризму "Янус".

Місто Синельникове.



Синельникове — місто, розташоване в центральній частині Дніпропетровської області на відстані 48 км. до південно-сходу від м. Дніпропетровська, площа - 2341 га, населення - 31,4 тис. чоловік. Через м. Синельникове проходить схрещування двох залізничних магістралей Донбас-Криворіжжя і Москв-Сімферополь. Розвинута мережа міських і міжміських шляхів сполучення. Синельникове має головні різновиди сучасного транспорту: автомобільний і залізничний.

Населення - 31 399 мешканців

Площа- 23 км²

Густота населення - 1 404 осіб/км²

Найближча залізнична станція - Синельникове 1

До обласного центру - фізична 40 км; - залізницею - 51 км; - автошляхами - 48 км

До Києва - фізична 429 км; залізницею -583 км

Місто Синельникове виникло на початку XI ст., як село Павлоградского округу Катеринославской губернії на землях, подарованих царським урядом генералу И.Синельниковому.

У 1868-1869 рр. було збудовано залізничну станцію, що одержала назву Синельникове. З 1873 року селище стає важливим залізничним вузлом півдня України. Промисловість у Синельникове формується вже з кінця XIX ст. З 1921 року Синельникове стало містом і центром Синельниковського округу Катеринославської губернії, а з 1923 далі - центром Синельниковського району.

У 1961 році почалося будівництво порцелянового заводу. У 1970 році почалося будівництво нових потужностей ресорного заводу. Одночасно здійснюється будівництво житлового масиву, соціальних об'єктів.

У 1979 році Синельникове одержало статус міста обласного підпорядкування.

Структура міського господарства представлена підприємствами залізничного транспорту, машинобудівної, харчової, легкої галузей промисловості, комунальними підприємствами, і розвинутою мережею торгівлі і побутових послуг.

На території міста діють 9 промислових підприємств, в т.ч. завод розливу вин і коньяків ОАО "Атлантис", (торгові марки "Золота Амфора", "Клинків", "Жан-Жак"), ТОВ "Синельниковский ресорний завод", що є найбільшим ресорним заводом країни, з великим досвідом роботи, апробованими годами технологіями, і постійним розширенням асортименту продукції, ОАО "Синельниковская теплоізоляція", що спеціалізується на виробництві будівельних і вогнетривких матеріалів, 3 підприємства залізничного транспорту.

За останні роки в місті введено в експлуатацію середню школу на 600 місць, першу в Україні цифрову телефонну станцію фірми "Тадиран" на 6 тис. номерів, реконструйовано транспортні магістралі. Населення східної і південно-східної частини міста почали користуватися питною водою від водоканалу "Дніпро-Західний Донбас".

Особливістю міста є низько поверхове житлове будівництво, що здійснюється в основному індивідуальними забудовниками. За останні 2 роки введений в експлуатацію більше 100 житлових будинків садового типу загальною площею більше 9 тис. м². Усі будинки газифіковані, оснащені водопроводом.

Гармонійно вписалися в будівництво міста торгові комплекси на станціях Синельникове-1 і Синельникове-2, на житловому масиве "Черемушки", вул. Світу.

У Синельникове 7 шкіл, гімназія, 10 дошкільних закладів, музична школа, центр дитячої творчості, Синельниковский професійний ліцей і Синельниковское відділення Павлоградского технікуму Національного гірського університету України. У місті діє Центр дитячої творчості, дитяча юнацька спортивна школа, освітньо-виробничий комбінат. За період 2003-2006 років в ООСШ № 1, 2, 5, 6, і дошкільних закладах № 3,10,11, 12 побудовані автономні газові котельні.

У місті працюють 2 бібліотеки, 2 Будинку культури. Засоби масової інформації представлені газетою "Синельниковские вести", телерадіокомпанією "Реґіон", каторая також видає газету "Синельникове".

Місто Тернівка.



Місто Тернівка – місто обласного підпорядкування, якому підпорядковане с. Зелена Долина. Розміщено місто на сході Дніпропетровської області, в 20 км на схід від міста Павлограда. Відстань до обласного центру – 100 км. Південну частину території міста зі сходу на захід перетинає річка Тернівка – притока річки Самара. Найближча вузлова залізнична станція - місто Павлоград. Видобуток кам'яного вугілля.

Територія міста складає 1971 га.

Засноване/перша згадка - 1775 рік.

Статус міста - в 1976 році Указом Президії Верховної Ради УРСР селищу присвоєно статус міста. В 1980 році інститут "Київцивільпроект" розробив генеральний план міста. Указом Президії Верховної Ради УРСР від 9 червня 1990 року місто віднесено до категорії міст обласного підпорядкування.

Населення - 29 109 осіб.

Площа - 18 км²

Густота населення - 1 623 осіб/км²

Водойми - Велика Тернівка, Самара

Найближча залізнична станція – Богуславський, до станції - 1 км.

До обласного центру - фізична 79 км; залізницею - 80 км; автошляхами -100 км.

До Києва - фізична 450 км.

Підприємства – Шахта «Тернівська», Шахта «Самарська», Шахта «Дніпровська», Шахта «Західно-Донбаська».

Таблиця 1. Порівняння міста та області

	Площа (км ²)	Площа у % до загальної площі країни	Населення	Населення у % до загального населення країни	Густота населення
Місто	3	0,00049	29031	0,06	9667
Область	31900	5,3	3419600	7,4	107,2
Україна	603500	100	46465700	100	77

Таблиця 2. Функціональні характеристики міст-конкурентів

Місто	Функція		
	Населення	Праця	Послуги
Тернівка	0,06%	0,058%	0,017%
Вільногірськ	0,05%	0,046%	0,016%
Синельникове	0,07%	0,062%	0,023%
Першотравенськ	0,062%	0,059%	0,018%

II. НАСЕЛЕННЯ

Таблиця 3. Чисельність мешканців у місті Першотравенську 1989–2007 рр. (тис.чол.)

	1989	1995	2000	2001	2002	2003	2004	2005	2006	2007
Місто	28,2	28,7	28,0	29,4	29,1	29,1	29,2	29,3	29,3	29,3
Область	-	-	3600,3	3561,2	3529,5	3499,5	3472,9	3443,9	3419,6	3398,4
Україна	-	-	48700,0	48500,0	48000,0	47442,1	47100,5	46749,2	46465,7	46337,3

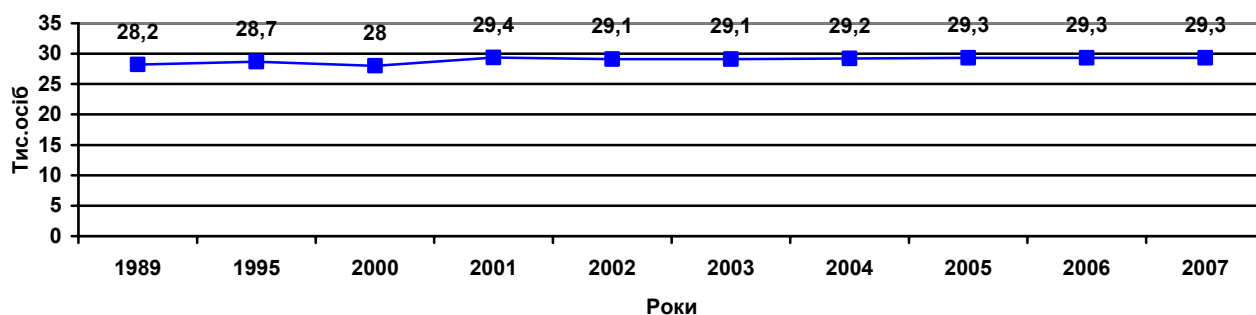


Рис.1.Динаміка змін чисельності населення міста 1989-2007рр.

Таблиця 4.Демографічна статистика по місту 1989-2007 рр.

	1989	1995	2001	2002	2003	2004	2005	2006	2007
Новонароджені	434	258	206	259	271	286	248	284	260
Померлі	192	361	334	367	400	374	420	405	411
Природний приріст населення	242	-103	-128	-108	-129	-88	-172	-121	-151
Прибулі	2057	996	-	683	710	896	922	833	834
Вибулі	1369	1222	-	758	690	770	599	634	740
Сальдо міграції	688	-226	-	-75	20	126	323	199	94
Загальне збільшення (зменшення)	930	-329	-	-183	-120	38	151	78	-57
Ланцюговий індекс – чисельність населення	-	99,02	100,34	99,31	99,65	100,0	100,69	100,34	99,66

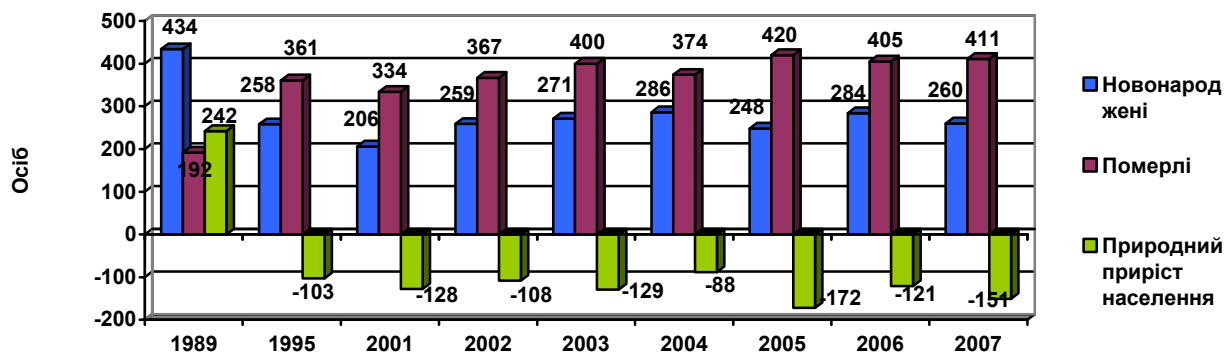


Рис.2. Природний приріст населення по місту 1989-2007рр.

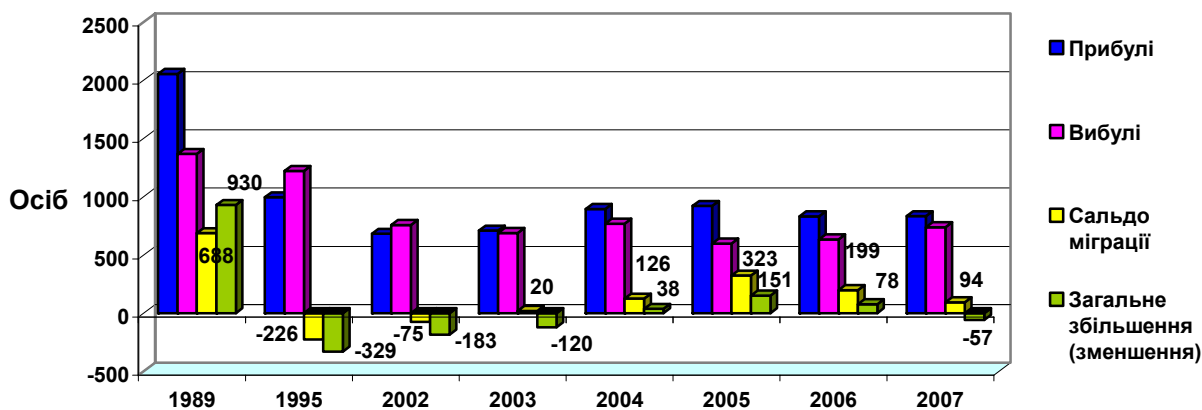


Рис.3. Міграційний рух населення та загальне збільшення(зменшення) 1989-2007рр.

Таблиця 5. Основні вікові групи по місту 1989-2006рр.

	1989	%	2001	%	2005	%	2006	%
Чоловіки 0-19 років	4232	15	3999	13,6	3532	12,1	3438	11,7
Жінки 0-19 років	4182	14,8	3748	12,8	3307	11,3	3188	10,9
Чоловіки і жінки 0-19 років разом	8414	29,8	7747	26,4	6839	23,4	6626	22,6
Чоловіки 20-39 років	4730	16,8	4212	14,3	4184	14,3	4319	14,7
Жінки 20-39 років	4430	15,7	4478	15,3	4519	15,4	4592	15,7
Чоловіки і жінки 20-39 років разом	9160	32,5	8690	29,6	8703	29,7	8911	30,4
Чоловіки 40-59 років	3991	14,1	3606	12,3	4044	13,8	4061	13,8
Жінки 40-59 років	4427	15,7	4001	13,6	4460	15,2	4452	15,2
Чоловіки і жінки 40-59 років разом	8418	29,8	7607	25,9	8504	29,1	8513	29
Чоловіки 60 років і старші	773	2,8	2087	7,1	1945	6,6	1924	6,6
Жінки 60 років і старші	1442	5,1	3243	11	3270	11,2	3365	11,4
Чоловіки і жінки 60 років і старші разом	2215	7,9	5330	18,1	5215	17,8	5289	18
«Віковий індекс»	26,3	-	68,8	0	76,3	-	79,8	-

Примітка:

$$\text{Віковий індекс} = \frac{\text{чисельність населення у віці 60 років і старші}}{\text{чисельність населення у віці до 19 років включно}}$$

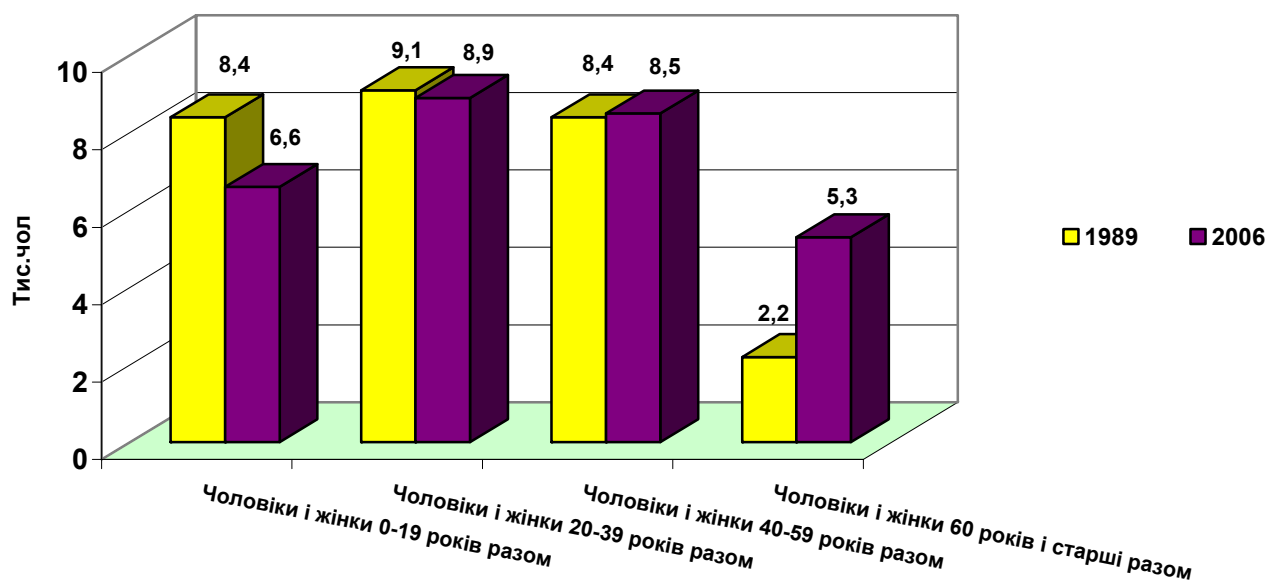


Рис. 4. Зміни у вікових групах населення міста 1989 та 2006рр.

Таблиця 6. Рівні освіти (серед населення у віці понад 15 років)

	Абсолютний показник	Відносний показник (%)	Відносний показник в Україні(%) 2006 рік
Базова загальна середня	4220	15,2	25,3
Повна загальна середня	8856	31,9	34,8
Базова вища	391	1,4	21,3
Повна вища	2176	7,8	16,6

III. ЖИТЛО.

По своїй архітектурно-будівельній структурі місто складається з багатоповерхової забудови та приватного сектору.

Житловий фонд міста Першотравенськ

Загальна площа житлового фонду міста (кв. м) – 546823 в т.ч.: комунальна власність – 102506, приватна власність - 444317.

Кількість житлових будинків всього – 218, в т.ч.:

5-ти поверхових житлових будинків - 148

4-х поверхових житлових будинків - 9

3-х поверхових житлових будинків - 16

2-х поверхових житлових будинків - 38

1-но поверхових житлових будинків - 7

Ступінь зносу - 40%. Капітального ремонту потребують 69 будинків(покрівля - 27; фасади -2; опалення - 6;водопровід - 24; каналізація – 10).

Кількість житлових будинків приватного сектору : 297

Таблиця 7. Структура квартир по місту.

Кількість квартир	комунальних	приватних	всього
Разом :	2134	9036	11170
4-х кімнатних	98	253	351
3-х кімнатних	463	2261	2727
2-х кімнатних	1247	4837	6084
1-но кімнатних	326	1685	2011

За 10 місяців 2006 року по місту введено в експлуатацію 9 індивідуальних житлових будинків загальною площею 1237 кв. метрів, будівельними підприємствами господарським способом виконано робіт на суму 2477,1 тис.грн.

За період з 1995 року по 2008 рік будівництво багатоповерхових житлових будинків не здійснювалось.

Таблиця 8.Розвиток житлового забезпечення

	2007
Постійно заселені будинки(багатоповерхові та індивідуальні) – разом(одиниць)	515
- індивідуальні будинки	297
- % індивідуальних будинків серед усіх будинків	57,7
Постійно заселені квартири – разом (одиниць)	11467
- в індивідуальних будинках	297
- % в індивідуальних будинках	2,3

Помешкання – квартира або індивідуальний будинок.

Таблиця 9. Забезпеченість житлом

	2006
Загальна площа житла в місті, 1000 м ²	546,8
На одного мешканця, м ²	18,8
На одного мешканця в області, м ²	22,92
На одного мешканця в Україні, м ²	22,58

В липні 2003 року було утворене Першотравенське міське житлово -комунальне підприємство та переданий в комунальну власність територіальної громади міста житловий фонд .

Прийнята «Програма реформування і розвитку житлово -комунального господарства м. Першотравенська на 2007-2010 роки », з метою вишукування шляхів беззбиткового та ефективного функціонування підприємства, поліпшення якості послуг з одночасним зниженням вартості. Першотравенське міське житлово-комунальне підприємство є замовником житлово-комунальних послуг, що входять до структури обслуговування будинку та прибудинкової території та працює з підприємствами- надавачами послуг теплопостачання (ВАТ «Павлоградвугілля») і водопостачання (водовод «Дніпро-Західний Донбас»).

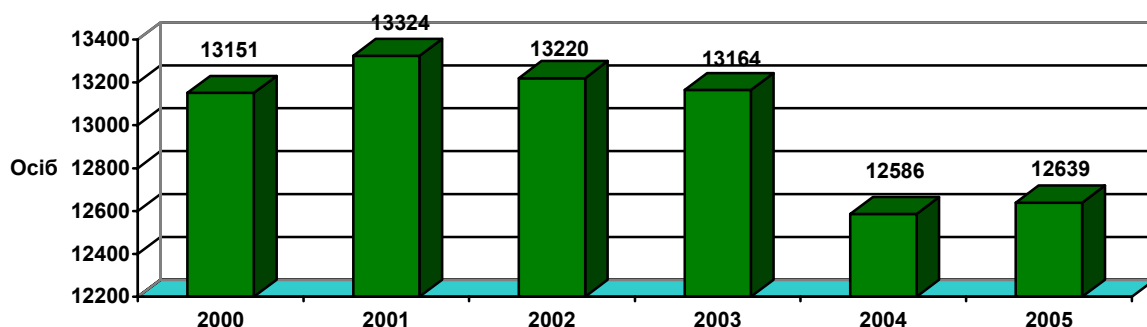
З 01.07.2007 року в комунальну власність міста на баланс МЖКП також прийняті дві вугільні котельні « Центральна » і « Південна ».

IV.ЗАЙНЯТІСТЬ І ДОХОДИ

IV.A.Зайнятість

Таблиця 10. Динаміка зайнятості та оплати праці 2000-2005рр

	2000	2001	2002	2003	2004	2005
Фонд оплати праці, (тис.грн.)	73820,7	97250,3	113536,0	121021,2	137141,6	204833,4
Середньооблікова чисельність штатних працівників, (осіб)	13151	13324	13220	13164	12586	12639
Середньомісячна заробітна плата штатних працівників, (грн.)	467,8	608,2	715,7	766,1	908,0	1348,16

**Рис. 5 Динаміка середньооблікової чисельності штатних працівників 2000-2005 рік.****Таблиця 11. Загальні тенденції зміни зайнятості (кількість робочих місць)**

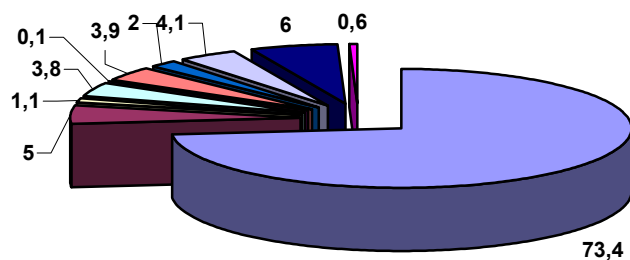
	2000	2002	2003	2004	2005	2006
Місто	13151	13220	13164	12586	12639	12890
Область	1655200	1577600	1585100	1554700	1573800	1582000
Україна	21268500	20091200	20163300	20295700	20680000	20730400

Таблиця 12. Структура зайнятості в основних секторах економіки (2005р.)

Будівництво	203
Промисловість	10392
Освіта	554
Охорона здоров'я	651
Підприємці	1038
Усього	12890

Таблиця 13. Зміни в структурі зайнятості за галузями (юр.особи)

	1995		2001		2005		2007	
	Кількість працівників	% від загальної кількості	Кількість працівників	% від загальної кількості	Кількість працівників	% від загальної кількості	Кількість працівників	% від загальної кількості
Промисловість	10842	73,4	10671	80,4	10600	83,9	705	26,1
Будівництво	742	5,0	255	2,0	18	0,14	16	0,61
Транспорт і зв'язок	161	1,1	156	1,1	-	-	-	-
Комерція і ремонт автомобілів та інших товарів	565	3,8	68	0,5	92	0,7	64	2,4
Банківська справа і страхування	13	0,1	-	-	-	-	-	-
Послуги, пов'язані з нерухомістю, надаванням майна в оренду і підприємництвом	572	3,9	570	4,3	468	3,7	469	17,4
Державне управління (на всіх рівнях) та оборона	308	2	240	1,8	184	1,4	184	6,8
Освіта	599	4,1	519	3,9	551	4,4	542	20,1
Охорона здоров'я, соціальне обслуговування та ветеринарія	880	6	689	5,2	593	4,7	587	21,7
Інші комунальні та соціальні послуги	95	0,6	104	0,8	133	1,1	134	4,9



- Промисловість
- Будівництво
- Транспорт і зв'язок
- Комерція і ремонт автомобілів та інших товарів
- Банківська справа і страхування
- Послуги, пов'язані з нерухомістю, надаванням майна в оренду і підприємництвом
- Державне управління (на всіх рівнях) та оборона
- Освіта
- Охорона здоров'я, соціальне обслуговування та ветеринарія
- Інші комунальні та соціальні послуги

Рис. 6. Структура зайнятості за галузями 1995 рік.

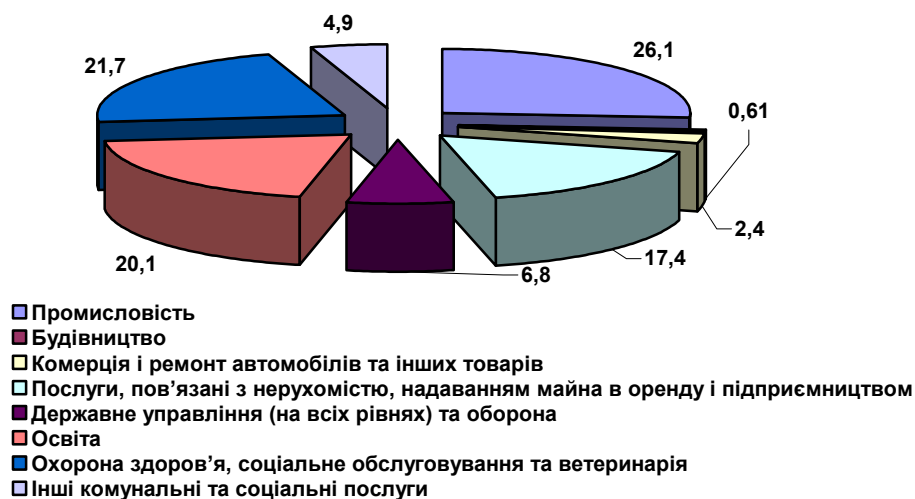


Рис. 7. Структура зайнятості за галузями 2007рік.

Особливості та зміни у порядку формування звітів з 2007 року, щодо зайнятості за галузями та тенденцій на ринку праці, сприяють не об'єктивному відображенню ситуації. Фактично частка зайнятих у промисловості(шахти, РМЗ) по місту залишається до 80% всієї кількості зайнятих.

IV.В.Заробітна плата

Таблиця 14. Середня заробітна плата (грн.)

	2002	2003	2004	2005	2006	2007
Місто	715,7	766,1	908,03	1348,16	889,06	1116,57
Область	437,60	526,08	666,58	913,00	1 139,00	-
Україна	376,38	462,27	589,62	806,00	1 041,00	-

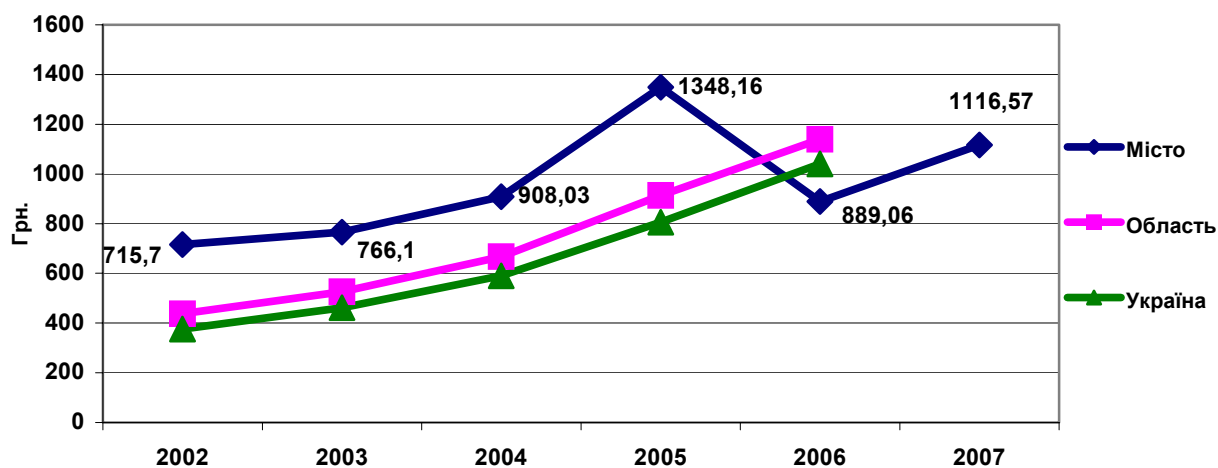


Рис. 8. Динаміка середньої заробітної плати 2002-2007рр. місто,область,Україна.

Таблиця 15. Заробітна плата за галузями 2002-2006рр.

	2002	2003	2004	2005	2006	2003/ 2002	2004/ 2003	2005/ 2004	2006/ 2005
Промисловість	827,49	876,43	1017,17	1493,1	1186,9	105,9	116,1	146,8	79,5
Будівництво	294,19	309,49	329,86	542,59	682,81	105,2	106,6	164,5	125,8
Комерція і ремонт автомобілів та інших товарів	269,05	301,4	248,88	353,99	492,19	112	82,6	142,2	139
Послуги, пов'язані з нерухомістю, надаванням майна в оренду і підприємництвом	254,7	271,72	393,81	621,87	800,46	106,7	141,8	157,9	128,7
Державне управління (на всіх рівнях) та оборона	447,89	451,01	555,45	836,28	1324,23	100,7	123,2	150,6	158,3
Освіта	255,39	338,75	422,78	623,23	782,95	132,6	124,8	147,4	123,8
Охорона здоров'я, соціальне обслуговування та ветеринарія	207,8	253,8	329,86	534,96	626,43	122,1	130	162,2	117,1
Інші комунальні та соціальні послуги	183,73	246,20	329,66	716,1	728,48	134	133,9	В2,2р.д	101,7



Рис. 9. Динаміка заробітної плати за галузями 2002-2006рр.

IV.C. Безробіття

Таблиця 16. Рівень зареєстрованого безробіття (%) на 31 грудня.

	2000	2002	2004	2005	2006	2007
Місто	3,25	1,88	1,6	1,44	1,26	0,81
Область	4,3%	3,8%	3,0%	2,4%	1,9%	-
Україна	4,1%	3,7%	3,5%	3,1%	2,7%	-

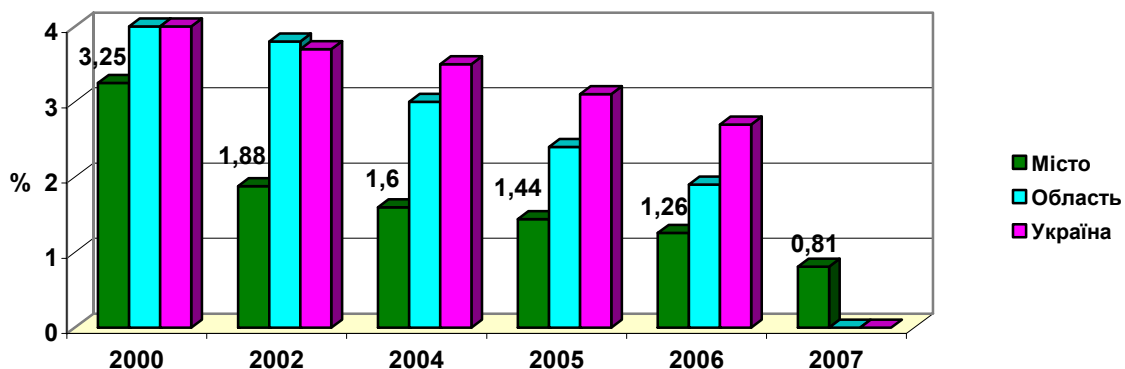


Рис. 10. Динаміка рівня безробіття 2000-2007рр.

Таблиця 17. Кількість безробітних на одну вакансію на 31 грудня (чисельність зареєстрованих безробітних, поділена на кількість вакантних робочих місць)

	2000	2002	2004	2005	2006	2007
Місто	18	7	4	13	8	5
Область	17	8	4	3	2	-
Україна	17	9	6	5	5	-

Таблиця 18. Зареєстровані безробітні за рівнем освіти

	2000		2002		2004		2005		2007	
	абс.	%	абс.	%	абс.	%	абс.	%	абс.	%
Базова загальна середня	141	10,3	82	6,2	77	5,9	60	4,4	27	2,3
Повна загальна середня	263	19,2	260	19,7	313	23,9	369	27	135	11,6
Професійно-технічна	618	45,3	632	47,9	598	45,7	629	46	668	57,2
Базова вища	270	19,7	263	19,9	255	19,5	258	18,9	247	21,2
Повна вища	67	4,9	74	5,6	65	4,9	47	3,4	89	7,6

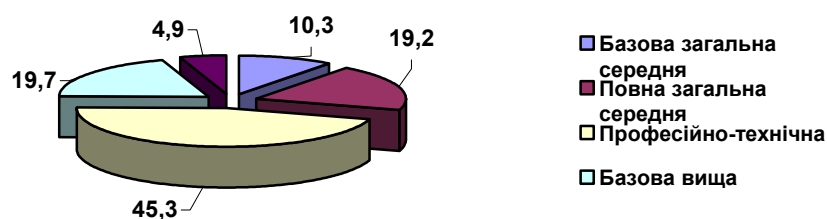


Рис. 11. Структура безробітних за освітою 2000р. %

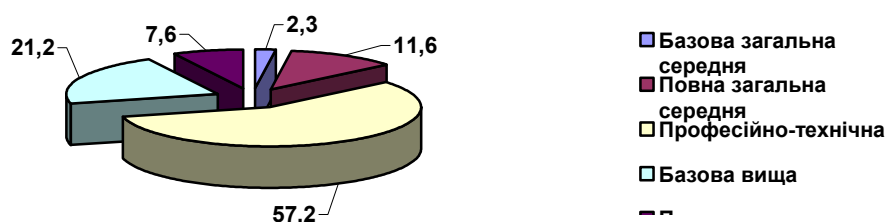


Рис. 12. Структура безробітних за освітою 2007р. %

Таблиця 19. Зареєстровані безробітні за тривалістю безробіття

	2000		2002		2004		2005		2006		2007	
	%		%		%		%		%		%	
До 1 місяця	6	58	10	89	13,7	108	87	11,5	117	15,5	105	15,5
1-2 місяці	8	80	14	124	13	103	124	16,4	141	18,7	102	15
2-3 місяці	9,7	93	13,3	117	11,8	93	92	12,2	68	9	86	12,7
3-6 місяців	16,3	157	23,4	205	21,4	169	153	20,3	181	24	182	26,9
6-9 місяців	12,1	117	13,4	118	12,7	100	114	15,1	100	13,3	86	12,7
9-12 місяців	14,2	137	10,1	89	12,7	100	105	13,9	101	13,4	75	11
1-1,5 року	20,3	196	9,6	85	12,4	98	70	9,3	41	5,4	38	5,6
1,5-2 роки	5,8	56	1,8	16	1,9	15	5	0,7	5	0,7	3	0,4
2-3 роки	3,8	37	1,8	16	0,2	2	3	0,4	-	-	-	-
Більше 3 років	3,1	30	2	18	0,1	1	-	-	-	-	-	-

Таблиця 20. Вікова структура зареєстрованих безробітних

	2000		2002		2004		2005		2006		2007	
		%		%		%		%		%		%
15-17 років	7	0,5	18	1,3	13	1	16	1,2	13	1	9	0,8
18-27 років	366	26	383	29	480	36	470	34	635	51	602	51,6
28 років – передпенсійний	991	73,5	917	69,7	816	63	877	64,8	597	48	556	47,6

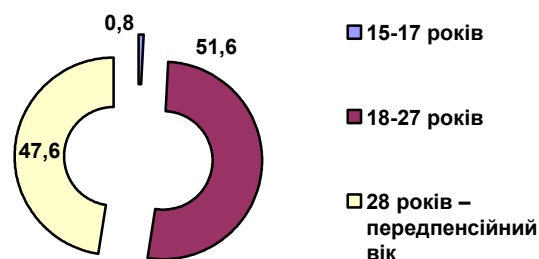
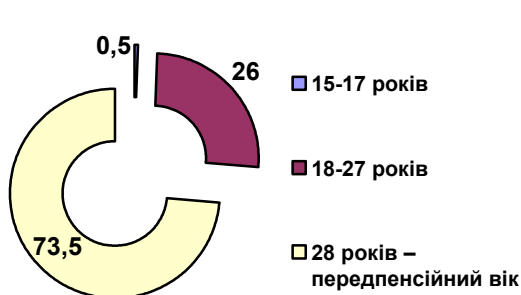


Рис.13. Структура безробітних за віком 2000р.

Рис.14. Структура безробітних за віком 2007р.

Таблиця 21. Порівняльна таблиця структури зареєстрованих безробітних – місто та область (%)

		2000	2002	2004	2006	2007
		Зареєстровані в службі зайнятості понад 6 місяців	Місто	33,2	15,4	14,7
	Область	65,9	31,6	29,6	21,1	15,9
Вік 18-27 років	Місто	27	29	37	51	51
Вік 28 років – передпенсійний	Місто	73	71	63	49	49
Освіта вища	Місто	4,9	5,6	4,9	5,6	7,6
	Область	11,3	10,7	10,1	10,8	11
Жінки	Місто	74	65	62	62	51
Інваліди	Місто	0,4	0,6	0,4	1,4	2,4

V. ЕКОНОМІКА

V.A. Суб'єкти підприємницької діяльності

Таблиця 22. Зареєстровані суб'єкти підприємницької діяльності.

A. Юридичні особи

	2002	2004	2005	2006	2007
Місто	247	218	182	183	221
Область	75818	83737	87691	92301	-
Україна	935578	1023396	1070705	1133200	-

B. Зареєстровані суб'єкти підприємницької діяльності в місті

	2002	2004	2005	2006	2007
Зареєстровані СПД разом	1224	1212	1202	1594	1728
В т.ч. фізичні особи	977	994	1020	1411	1507
Частка фізичних осіб %	79,8	82	84,8	88,5	87,2
Кількість зареєстрованих СПД – ланцюговий індекс	-	-	-	99,2	132,6

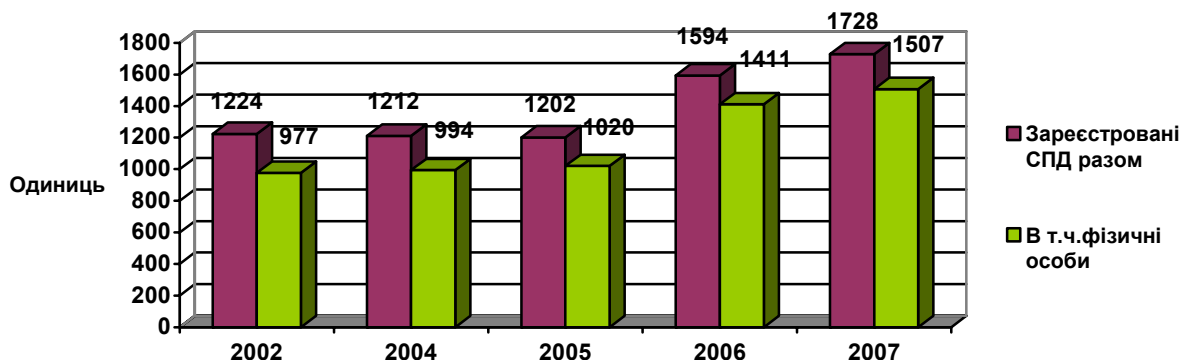


Рис. 15. Динаміка кількості зареєстрованих СПД 2002-2007рр.

Таблиця 23. Зареєстровані суб'єкти підприємницької діяльності за галузями

	1995	2002	2004	2006	2007
Промисловість	6	5	5	1	2
Інші галузі	-	242	213	182	219
РАЗОМ	-	247	218	183	221

Таблиця 24. Підприємства в місті за чисельністю працівників

	2007
0 (самозайняті особи)	-
1-20 працівників	12
21-100 працівників	9
101-500 працівників	6
1001-5000 працівників	3
Понад 5000 працівників	-

Таблиця 25. Структура експорту товарів за країнами (тис. доларів США)

	1995	2002	2004	2006	2007
РАЗОМ	2797,6	247,1	89,9	15,87	-

V.V. Найбільші роботодавці

Таблиця 26. Основні роботодавці (понад 50 працівників)

Підприємство	Вид діяльності (основний)	Чисельність працівників у 2007 р.
Шахта "Степова"	видобуток вугілля	приватне підприємство, інформація конфіденційна
Шахта «Ювілейна»	видобуток вугілля	приватне підприємство, інформація конфіденційна
Ремонтно-механічний завод	виробництво запчастин, знаряддя та приладів для видобувних підприємств	приватне підприємство, інформація конфіденційна
Управління газового господарства	газозабезпечення	230
ЦЕЗ	послуги зв'язку	220
Управління житлово-комунального господарства	надання житлово-комунальних послуг	584
Міський відділ освіти	навчання та надання освітніх послуг дошкільної та шкільної молоді	796
Міська централізована лікарня	лікування населення	522
Міський відділ культури	надання культурно-розважальних послуг	84
Органи місцевого самоврядування		85
Професійно-технічне училище	навчання молоді	73
Школа-інтернат	навчання дітей	80

V.C. Економіка міста

Таблиця 27. Доходи міського бюджету на одного мешканця(грн.)

А. 2004 р. (населення 290,8 тис. чол.)

	Податок на доходи фізичних осіб	Місцеві податки та збори	Плата (податок) за землю	Податкові надходження разом
Місто	457,2	18,4	4,8	494,6
У середньому по містах області	342,91	11,75	99,83	517,72
У середньому по містах України	280,53 грн.	11,79	48,69	1 341,00

В. 2005 р.(29,0 тис. чол.)

	Податок на доходи фізичних осіб	Місцеві податки та збори	Плата (податок) за землю	Податкові надходження разом
Місто	475,0	18,9	6,0	523,8
У середньому по містах області	458,50	12,20	136,82	690,91
У середньому по містах України	370,60	12,80	58,14	2 097,69

С. 2006 р. (29,1 тис. чол.)

	Податок на доходи фізичних осіб	Місцеві податки та збори	Плата (податок) за землю	Податкові надходження разом
Місто	586,2	17,4	17,4	636,6
У середньому по містах області	606,12	11,99	140,60	855,51
У середньому по містах України	490,49	0,00	67,20	2 706,15

Д. 2007р. (29,0 тис. чол.)

	Податок на доходи фізичних осіб	Податок на прибутки підприємств	Місцеві податки та збори	Плата (податок) за землю	Податкові надходження разом	Дохід від оренди комунального майна
Місто	803,1	0	16,2	10,0	861,7	3,5

У 2007 році до міського бюджету надійшло 50,5 млн.грн., з них до загального фонду 37,1 млн. грн., до спеціального – 13,4 млн.грн.. Надходження власних та закріплених доходів склали 25,2 млн.грн., що становить 107,7 % до затвердженого річного плану. У структурі доходів найбільшу питому вагу займає податок з доходів фізичних осіб 92,5 %, надходження якого до бюджету склали 23,3 млн.грн. Фактичне виконання склали 107 %.

Другим бюджетом утворюючим джерелом міського бюджету є єдиний податок, питома вага в загальному обсязі доходів складає 2 %. Надходження цього податку у 2007 році склали 0,5 млн.грн., що становить 123 % до планового показника.

Інші джерела доходів складають 5,5 % у загальному обсязі бюджету і по яким забезпечено виконання затвердженого плану на 100 %.

За 2007 рік надійшли субвенції з державного бюджету на: *виплату допомоги сім'ям з дітьми, на надання пільг та житлових субсидій населенню; на соціально-економічний розвиток регіону, на виконання соціальних програм та інших субвенцій* надійшло до міського бюджету 10,6 млн. грн., або 92,6 % до річного плану; дотації вирівнювання з держбюджету 0,4 млн. грн., що складає 100 % до річного плану; додаткової дотації на зменшення фактичних диспропорцій через нерівномірність мережі бюджетних установ 0,1 млн. грн., або 100 % до уточненого плану та додаткової дотації з держбюджету – 1,3 млн. грн., або 100 % до плану звітного року.

До спеціальних фондів міського бюджету надійшло у звітному році 13,4 млн. грн., що становить 87 % від плану 2007 року.

На утримання бюджетних установ та виконання місцевих програм і заходів з урахуванням субвенції спрямовано коштів у сумі 35,5 млн. грн., що становить 96,7 % до плану звітного періоду та 164% до фактичних видатків за 2006 рік.

У порівнянні з 2006 роком збільшені обсяги фінансування видатків на: **освіту** 46 %, або на 5,6 млн. грн., **охорону здоров'я** 13 %, або на 1,1 млн. грн., на **соціальний захист та соціальне забезпечення населення** з урахуванням субвенції з державного бюджету на 59 %, або на 5,1 млн. грн., **культуру та мистецтво** 32 %, або на 0,3 млн. грн., **фізичну культуру та спорт** 23 %, або на 0,1млн. грн., органи управління 7 %, або на 0,2 млн.грн.

Станом на 01.12.2007 року заборгованість по заробітній платі рахується по одному підприємству, яке не здійснює фінансово-господарську діяльність- ДП ДВАТ Першотравенське ШБУ-4” і становить 451,9 тис.грн.

Заборгованість по пенсіях та соціальних виплатах відсутня.

Таблиця 28. Ділянки міста, передбачені під забудову

Адреса, стислий опис, призначення	Власник (власники – з зазначенням частки)	Площа (м2)
вул. Горького (район СЗШ № 5) межує: зі сходу – житловий будинок № 28 по вул. Горького ;з заходу – д / с « Попелюшка »;з півночі – землі міста; з півдня – СЗШ № 5	Першотравенська міська рада	4000

VI. ЗАКЛАДИ СУСПІЛЬНОГО КОРИСТУВАННЯ ТА ІНФРАСТРУКТУРА

Таблиця 29. Випускники навчальних закладів – середніх, вищих

Тип, назва навчального закладу (середні школи – разом)	1998	2000	2004	2006	2007
Середні школи (5)	279	352	423	309	324

Таблиця 30. Місткість лікарень

Лікувальна установа	Кількість ліжок
Лікарня , всього ліжок в т.ч. :	254
- звичайні стаціонари	201
- ліжка денного перебування	53

Медичні послуги населенню надаються 83 лікарями (18 вакансій) і 220,5 осіб іншого медичного персоналу. Спеціалізована допомога населенню здійснюється за 2 напрямками (первинна і вторинна медична допомога). Планова ємність амбулаторно-поліклінічних закладів становить 500 відвідувань за зміну. Забезпеченість лікарями на 10 тисяч населення 18 лікарів.

Таблиця 31. Енергоспоживання

	2004	2005	2006	2007
Електроенергія (тис.кВт-год), у тому числі:	21063,5	20387,7	23702,7	25759,1
- населення	14466,4	13834,1	16056,7	14948,9
- підприємства	6597,1	6553,6	7646,0	10810,2
Газ (тис.м3)	4813,83	5143,26	5329,39	5067,3
Питна вода (м3)	19775545	1880561	1891966	1822811
Опалення (тис. Гкал), у тому числі:	83,4	77,7	82,7	81,7
- населення	67,6	65,4	69	65,5
- підприємства	15,8	12,3	13,7	16,2

Таблиця 32. Громадський транспорт (здійснюється з кінця 2007 року)

	2007
Кількість перевезених пасажирів, тис.	146,1
Сумарна довжина маршрутів	-
Кількість маршрутів	-
Оборот підприємств	-

VII. ДОВКІЛЛЯ

VII.A. Утилізація відходів

Площа полігону ТПВ 5 га, кількість накопичених відходів за 2007 р. по місту склала 44 473 куб. м. Постачальник відходів: - район багатопверхової забудовлі – 218 будинків; приватний сектор - 297 дворів.

Розроблена Програма «Збір, транспортування, переробка та утилізація твердих побутових відходів (ТПВ) у м. Першотравенськ», мета якої поетапне впровадження роздільного збору твердих побутових відходів на всій території міста, досягнення європейського рівня поводження з відходами.

Кількість майданчиків для збору побутових відходів, контейнерів, їх типи та ємність:

майданчиків 43 одиниць; контейнерів 232 одиниць, ємкістю 1 куб. м. (металеві). Технологією очистки домоволодінь у комунальній та державній власності є збір твердих побутових відходів в контейнера, у приватних будинках з присадибною ділянкою - збір вручну. Санітарну очистку в місті здійснює МЖКП спеціалізованим автотранспортом - 4 сміттєвозами.

VIII. ТУРИЗМ

Таблиця 33. Місткість споруд культурно-спортивного призначення

Споруда	Скільки відвідувачів вміщує	Події чи заходи, що викликають найбільший приплив гостей
БК «Україна»	281	день міста
БК «Шахтар»	519	день міста
Спорткомплекс «Шахтар»	1200	Проведення турнірів з футболу та мініфутболу, боксу, тхеквондо, кікбоксингу
Спортмайданчик "Лотос" зі штучним покриттям "Лотос"	200	Проведення змагань міського та обласного значення по мініфутболу, футболу та гандболу

IX. ЦІЛІ РОЗВИТКУ МІСТА

Таблиця 34. Планована інвестиційна діяльність міста до 2012 р.

(СЕРЕДНЬОСТРОКОВА ПРОГРАМА СОЦІАЛЬНО-ЕКОНОМІЧНОГО ТА КУЛЬТУРНОГО РОЗВИТКУ МІСТА ПЕРШОТРАВЕНСЬК НА 2007 -2012 РОКИ)

Проект	Кошторисна вартість (тис. грн.)
Реконструкція фізіотерапевтичного відділення центральної міської лікарні в лікувально -діагностичний комплекс.	2970,0
Продовження проектування по визначенню меж міста та земель рекреаційного призначення	49,3
Реалізація Програми «Збір, транспортування, переробка та утилізація твердих, побутових відходів (ТВВ) у м.Першотравенськ»: - Будівництво полігону твердих побутових відходів та об'єкту для їх утилізації.	4900,0
-Придбання контейнерів для роздільного збору твердих побутових відходів	250,0
Програма реформування та розвитку житлово -комунального господарства та її першочергові завдання: -створення конкурентного становища у сфері надання житлово-комунальних послуг та удосконалення механізмів контролю за їх якістю та вартістю;	1000,0
- переведення трьох житлових ремонтно -експлуатаційних контор Першотравенського МЖКП на касове обслуговування населення міста по сплаті житлово -комунальних послуг;	180,0
- реорганізація трьох житлових ремонтно -експлуатаційних контор Першотравенського МЖКП та переведення їх на приватну форму обслуговування;	820,0
- технічне переоснащення основних фондів Першотравенського МЖКП	
Будівництво споруди РАГСу в м.Першотравенськ	3900,0
Капітальний ремонт фасадів житлових будинків комунальної власності	950,0
Капітальний ремонт покрівель житлових будинків комунальної власності	2300,0

Будівництво, реконструкція та капітальний ремонт доріг міста.	2000,0
Програма енергозбереження по місту Першотравенськ: - установка теплових лічильників в житлових будинках; - переведення дитячих дошкільних закладів на індивідуальне автономне опалення; - переведення спортивного комплексу дитячої юнацької спортивної школи на індивідуальне автономне опалення. - переведення центральної міської лікарні на індивідуальне газове опалення	5350,0 2400,0 1850,0 300,0 800,0
Програма «Питна вода міста Першотравенська »,всього: - установка водяних лічильників в житлових будинках; - установка водяних лічильників в 7 дитячих дошкільних закладах; - реконструкція та капітальний ремонт внутрішньоміських та магістральних мереж водопостачання ; - капітальний ремонт водозабору «Лисяча балка».	9810,5 327 10,5 800,0 9000,0
Будівництво соціального житла для багатодітних сімей	2000,0
Реконструкція 1 -го поверху будівлі гуртожитку по вулиці Чайковського під соціальне житло.	700,0
Переобладнання та реконструкція будівлі пральні під соціальне житло для малозабезпечених верств населення міста.	1700
Проектування та реконструкція зовнішніх та внутрішньобудинкових електромереж міста.	650,0
Топографо-геодезичні роботи по зйомці території забудови міста Першотравенська	290,0
Капітальний ремонт та відновлення роботи ліфтів в центральній міській лікарні і територіальному центрі для обслуговування самотніх громадян.	200,0
Продовження газифікації житлової забудови приватного сектору.	40,0
Проектування, реконструкція і переобладнання двох існуючих теплопунктів під міську лазню та майстерні для ведення господарської діяльності МЖКП.	2650
Будівництво газової заправної станції для обслуговування автотранспортних засобів	3800,0
Реконструкція та капітальний ремонт очисних споруд.	1900,0
Прийом до комунальної власності їдальні «Ромашка» з послідуною реконструкцією та переобладнанням її під міський музей.	2800
Будівництво водогону в приватному секторі міста.	1000,0
Капітальний ремонт, відновлення та утримання в належному стані дитячих прибудинкових та спортивних майданчиків	300
Будівництво дренажної системи , захист від підтоплення території міста та промислових підприємств.	5100,0
Капітальний ремонт інфекційного відділення Першотравенської центральної міської лікарні	220
Капітальний ремонт будівлі тиру біля спорткомплексу	450

Облаштування мікрорайону «Південний» об'єктами благоустрою в районі магазину «Тридцятий»: - проектування паркової зони, озеленення; - будівництво фонтанів, встановлення лавочок; -будівництво торгівельно--розважального комплексу	6000
Капітальний ремонт та облаштування міської бази відпочинку на території колишнього дитячого оздоровчого табору «Зірка шахтаря»; очищення території пляжу та санітарна чистка водоймища на території оздоровчого табору	496
Програма телефонізації міста.	637,0
Реконструкція та модернізація міських котелень	2000
РАЗОМ ПО ПРОГРАМАХ:	64412,0

Х.ОСНОВНІ ХАРАКТЕРИСТИКИ МІСТА

Земельний фонд

Земельний фонд міста Першотравенська становить 290,0 га, в т. ч. в адміністративному підпорядкуванні міської ради 290,0 га.

Кількість власників землі та землекористувачів складає 3721 особи, вони займають загальну площу 127,2 га, з них:

- сільськогосподарських угідь -18,0 га (ріллі – 13,0. багаторічних – 5,0 га)
- для будівництва та обслуговування житлових будинків та ведення підсобного господарства - 27,0 га
- для гаражного будівництва (гаражні товариства) 3243 ділянки - 19,9 га
- для здійснення несільськогосподарської підприємницької діяльності 129 ділянок - 6,87га
- заклади, установи, організації (62 землекористувачі) - 61,5 га
- 8 промислових та інших підприємств - 9,3 га
- підприємства та організації транспорту 4 землекористувачі 1,0 га
- підприємства, організації, установи, навчальні заклади оборони - 0,53 га
- укладено договорів оренди на землю 59, загальною площею 2,7959 га;
- видано 53 державних акта на право власності на землю громадянам.

Економічний профіль

Місто Першотравенськ у промисловому відношенні має чітко спрямований профіль - видобуток вугілля. Економічний потенціал міста визначається роботою 3-х діючих у Західно - Донбаському вугільному регіоні виробничих підрозділів Відкритого акціонерного товариства "Павлоградвугілля" шахт - "Степова", "Ювілейна", ім. М.І.Сташкова та Товариства з обмеженою відповідальністю "Ремонтно-механічний завод".

Економічно активне населення міста - 12,6 тис.чоловік, діти та юнацтво 5,9 тис.чоловік.

За даними Єдиного державного реєстру підприємств і організацій України (ЄДРПОУ) на початок 2007 року на території міста зареєстровано 264 підприємства і організації. З них 139 (52,6%) підприємства приватної власності, 25 (9,5%) – державної, 32 (12,1%) – комунальної власності. Середньоспівкова чисельність працівників в цілому по економіці , тис. чол., всього 12,8 з них: працівників промисловості -10,4.

У місті Першотравенську промисловість - найголовніша галузь матеріального виробництва, яка призначена для забезпечення ефективного використання природних ресурсів, збільшення економічного потенціалу міста та створення умов для більш повної зайнятості працездатного населення і вирішення інших соціальних проблем.

Стисла характеристика промислових підприємств міста :

Шахта «Степова»

Форма власності : комерційна

Підпорядкованість: «Донбаська паливно-енергетична компанія» («ДПЕК»)

Продукція що виробляється: видобуток вугілля

Доля підприємства в реалізації промислової продукції в цілому по місту - (по статистичній звітності в місті не звітують, обсяг промислової продукції обліковується за місцем реєстрації підприємства)

Шахта «Юбилейная»

Форма власності : комерційна

Підпорядкованість: «Донбаська паливно-енергетична компанія» («ДПЕК»)

Продукція що виробляється: видобуток вугілля

Доля підприємства в реалізації промислової продукції в цілому по місту - (по статистичній звітності в місті не звітують, обсяг промислової продукції обліковується за місцем реєстрації підприємства).

Шахта «им.Н.И.Сташкова»

Форма власності: комерційна

Підпорядкованість: «Донбаська паливно-енергетична компанія» («ДПЕК»)

Продукція що виробляється: видобуток вугілля

Доля підприємства в реалізації промислової продукції в цілому по місту - (по статистичній звітності в місті не звітують, обсяг промислової продукції обліковується за місцем реєстрації підприємства)

ООО «Ремонтно Механічний Завод»

Форма власності: комерційна

Підпорядкованість: «Донбаська паливно-енергетична компанія» («ДПЕК»)

Продукція що виробляється: виробництво машин та устаткування для добувної промисловості

Доля підприємства в реалізації промислової продукції в цілому по місту 100 %.

Управління по експлуатації газового господарства

Форма власності: комерційна

Підпорядкованість : ВАТ Дніпропетровськгаз

Продукція що виробляється: газопостачання населення.

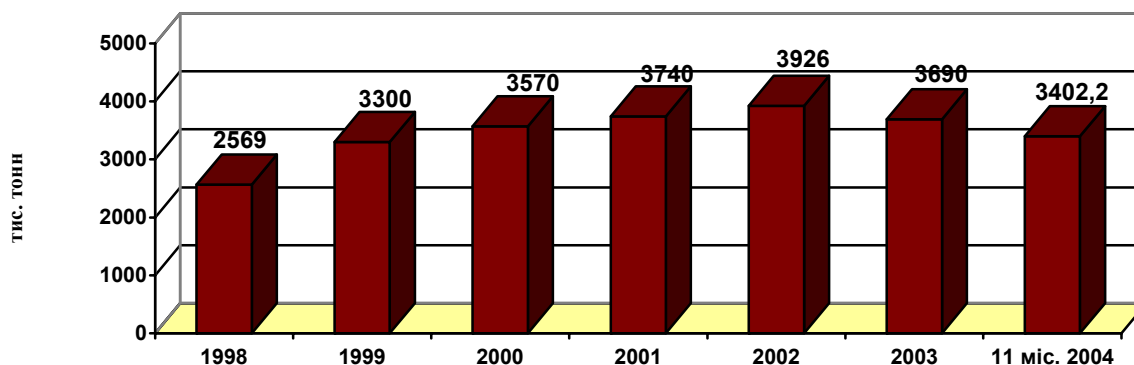


Рис. 16. Динаміка видобутку вугілля по м.Першотравенську 1998-2004рр.

За 11 місяців 2007 року трьома паливними підприємствами міста Першотравенська видобуто родового вугілля 3,2 млн. тонн,

- шахтою «Степова» видобуто 1,2 млн. тонн , або 95,8 % плану;
- шахтою «Ювілейна» - 0,8 млн. тонн, що становить 88,7 % плану;
- шахтою ім. М.І.Сташкова – 1,2 млн. тонн, що склало 99,7 % плану.

Ремонтно-механічним заводом надано послуг паливним підприємствам міста за період з 1998 р. по 2002 рік на загальну суму 44508 тис.грн.:

	1998	1999	2000	2001	2002	2003р.
Всього по РМЗ:	9589	9888	7045	9023	8963	9541

тис.грн.

Основні види продукції Ремонтно-механічного заводу:

- запасні частини;
- сталеве лиття;
- індивідуальне обладнання;
- капітальний ремонт гірничого обладнання;
- виготовлення металокопункцій;
- виготовлення метало крєпі;
- офланцовка труб.

Банківські установи

Промислово-інвестиційний банк (ПІБ):

- безбалансове відділення Промінвестбанку № 14

- безбалансове відділення Промінвестбанку № 5

Відкрите акціонерне товариство комерційний банк "Надра"

-відділення банку

Закрите акціонерне товариство комерційний банк "Приватбанк"

-відділення банку

Відкрите акціонерне товариство Райффайзенбанк "Аваль"

- відділення банк

Акціонерний комерційний інноваційний банк "Укрсиббанк"

-відділення банку

ВАТ Державний ощадний банк України

-відділення банку

Торгівля, громадське харчування, побутові послуги

На території міста торговельну діяльність станом на 01.01.2008 здійснює 166 торговельних підприємств, у тому числі продовольчих - 53 одиниць, непродовольчих 92 одиниць, та 21 кіосків дрібно-роздрібної мережі, 3 ринки та 4 міні-ринки. Працюють 22 одиниць загальнодоступної мережі ресторанного господарства на 1012 посадкових місця. При промислових підприємствах міста працюють 3 підприємств громадського харчування. У сфері побутового обслуговування працює 84 підприємств.

Наявність робочих місць в галузі торгівлі, ресторанного господарства та сфери послуг складає понад 500.

За рахунок приватного капіталу суб'єктів підприємницької діяльності мережа підприємств торгівлі протягом 2007 року збільшилась на 10 одиниць торговельною площею 600 кв.м. 3 підприємств ресторанного господарства відкрито за 2007 рік 2 одиниць, в них посадкових місць - 58. 3 підприємств побутового обслуговування протягом 2007 року за рахунок залучення приватного капіталу відкрито – 12 одиниць.

Працює "Дозвільний центр", діяльність якого направлена на надання інформаційної, консультаційної та практичної допомоги суб'єктам підприємництва в сфері господарської діяльності. У форматі Єдиного офісу здійснюються процедури 257 дозвільних та погоджувальних документів.

Освіта, культура, спорт

В місті Першотравенськ функціонують: середні загальноосвітні школи -5, дитячі дошкільні заклади -7, Центр дитячої творчості, професійно технічне училище № 40, факультет Західно-Донбаського приватного інституту економіки та управління, Першотравенська загальноосвітня спеціальна школа-інтернат, клуб юних техніків ВАТ "Павлоградвугілля".

В підпорядкуванні відділу культури виконавчого комітету Першотравенської міської ради знаходяться заклади культури:

дитяча музична школа; міська бібліотека; Будинок культури молоді "Україна.

В місті функціонують: - дитячо-юнацька спортивна школа на 478 учнів, - спорткомплекс "Ювілейний" на 1500 глядачів, кількість спортивних майданчиків 25, спортивних залів -11.

Комунальна інфраструктура.

Станом на 2008 рік комунальна інфраструктура міста Першотравенська налічує:

– зовнішніх теплових мереж

53 км.

– водопровідно - каналізаційних мереж	124 км.
– вулично - дорожньої мережі	23 км.
– тротуарів та міжквартальних проїздів	154,2 тис. кв.м.
– зеленого господарства	567,4 тис. кв.м.
– дитячих майданчиків	7 тис. кв.м.

Мережі водопостачання

Загальна протяжність мереж водопостачання - 76,2 км. Нормативний обсяг потреби води містом: добовий - 5,3 тис. метрів куб, річний - 1910,5 тис. метрів куб.

Послуги по виробництву води для потреб міста Першотравенська надає - Державне міжрайонне підприємство водопровідно-каналізаційного Господарства “Дніпро-Західний Донбас”: на добу - 159,2 тис. метрів куб; річний - 1910,5 тис. метрів куб.

Послуги постачання води для потреб міста Першотравенська надає – Павлоградське регіональне управління водопровідно – каналізаційних споруд Відкритого акціонерного товариства “Павлоградвугілля” : на добу - 159,2 тис. метрів куб, річний - 1910,5 тис. метрів куб.

Мережі водовідведення

Дільниця водопостачання та водовідведення Першотравенського МЖКП. Загальна протяжність мереж водопостачання - 48,3 км. Каналізаційно-насосна станція № 1.

Електромережі

Петропавлівський район електромереж. Першотравенське відділення Петропавлівського району електромереж.

Газові мережі

Першотравенське управління по експлуатації газового господарства. Газопостачання забезпечується 7 Г Р П. Загальна довжина газопровідних мереж по місту 3,82 км м.

Кількість абонентів з індивідуальним газовим опаленням всього: 464, в т.ч.:

житловий фонд	-
приватний сектор	292
юридичні особи	10
фізичні особи - підприємці -	9
державний сектор -	153

Транспортне забезпечення та зв'язок:

У місті Першотравенську розвивається транспортна система.

Послуги транспортного забезпечення в місті надаються 24 суб'єктами господарювання – юридичними та фізичними особами, з них :

пасажи́рські пере́везення - 10 фізичних осіб суб'єктів підприємницької діяльності та ЗАТ Дніпропетровське обласне підприємство автобусних станцій, яке надає послуги підприємствам, установам, організаціям та населенню міста:- попередній продаж квитків;- камера зберігання;
- перевезення багажу; автостанційні;

послуги з перевезення вантажів - 13 суб'єктів господарювання

Задіяні послуги цілодобового виклику таксі. У місті діє один внутрішньо міський маршрут, на якому пасажирські перевезення здійснює ПП Пушкарний І.І.. Рухомий склад 2 мікроавтобуси, пасажиромісткістю 18 місць. Також у місті функціонують маршрутні таксі 4-х приватних підприємств («Вояж», «Союз», «Скіф», «Міг»).

Першотравенський Центр електрозв'язку № 4 надає послуги зв'язку та здійснює свою діяльність на принципах рівноправного доступу всіх споживачів до послуг зв'язку. Послуги операторами зв'язку надаються споживачам згідно з діючим законодавством, умовами відповідної ліцензії та договором між споживачем та оператором.

Вільні землі, будівлі під оренду.

Площа виведена з житлового фонду на підставі рішень виконавчого комітету міської ради та надана для використання в оренду суб'єктам господарювання - фізичним та юридичним особам складає 5859,5 квадратних метри.

Площа приватизованого та викупленого житла суб'єктами підприємницької діяльності для здійснення господарської діяльності складає 3102,7 квадратних метри.

Комунальна власність територіальної громади міста

До комунальної власності територіальної громади відносяться 33 підприємства, організацій і закладів. В оренді у юридичних, фізичних осіб 66 об'єктів міського комунального майна, загальною площею 5740,96 кв.м. Серед орендаторів 24 приватних підприємства і 42 підприємства різних форм власності.

Виконання цільових регіональних програм.

- «Програма створення і використання матеріальних резервів для запобігання, ліквідації надзвичайних ситуацій техногенного і природного характеру та їх наслідків у м. Першотравенськ в 2006–2010 роках» - 20,0 тис.грн.
- «Програма забезпечення реалізації Стратегії подолання бідності в м. Першотравенську на 2003–2009 роки» - 33,8 тис.грн
- «Програма “Молодь Першотравенська: 2007–2011 роки»-29,0 тис.грн
- «Програма розвитку та реформування житлово-комунального господарства Першотравенська на 2003–2005 роки та на перспективу до 2010 року (нова редакція)» - 297,0 тис.грн
- Міська комплексна програма “Здоров’я нації” на 2002–2011 роки - 145,0 тис.грн
- Регіональна програма ліквідації наслідків підтоплення територій в місті Першотравенськ - 764,5
- Міська програма “Питна вода Першотравенська -600,0тис.грн

Перелік пріоритетних завдань щодо вирішення проблемних питань регіону:

№ п\п	Перелік проблем	Розмір капітальних вкладень, джерела фінансування для вирішення проблем (тис.грн.)	Реальні можливості вирішення проблем (в т.ч. наявність проектно-кошторисної документації)
1.	Визначення меж міста	20,0 місцевий бюджет	Проектно-кошторисна документація в стадії розробки
2.	Підтоплення території міста	4993,43 державний та місцевий бюджет	Проектно-кошторисна документація в наявності
3.	Будівництво полігону для утилізації твердих побутових відходів	6000,0 державний та місцевий бюджет	Проектно-кошторисна документація - відсутня