



ПЕРВОМАЙСЬК

ПРОФІЛЬ ГРОМАДИ

Підготовлено

Комітетом стратегічного планування

за сприяння

Проекту «Економічний розвиток міст»

за підтримки



ПЕРША ВЕРСІЯ

Травень 2007 р.

ЗМІСТ

I	ВСТУП	4
I.1	Історичний огляд та соціально-економічна характеристика міста	4
	Загальний огляд	4
I.2	Загальна інформація про область	8
II	НАСЕЛЕННЯ	12
III	ЖИТЛО	16
IV	ЗАЙНЯТІСТЬ І ДОХОДИ	18
IV.1	Зайнятість	18
IV.2	Заробітна плата	21
IV.3	Безробіття	23
V	ЕКОНОМІКА	28
V.1	Суб'єкти господарської діяльності	28
V.2	Найбільші роботодавці	32
V.3	Економіка міста	33
VI	ЗАКЛАДИ СУСПІЛЬНОГО КОРИСТУВАННЯ ТА ІНФРАСТРУКТРА	35
VII	ДОВКІЛЛЯ	39
VII.1	Атмосфера	39
VII.2	Утилізація відходів	39
VIII	ТУРИЗМ	39
IX	ЦІЛІ РОЗВИТКУ МІСТА	40
IX	ДЕЯКІ ХАРАКТЕРИСТИКИ МІСТА	40

Перелік таблиць

Таблиця 1:	Порівняння: місто, область, країна	12
Таблиця 2:	Чисельність мешканців у місті (на 31 грудня)	12
Таблиця 3:	Природний та міграційний рух населення	13
Таблиця 4:	Розподіл населення за віком у 2003 - 2005 роках	14
Таблиця 5:	Рівні освіти серед населення	15
Таблиця 6:	Розвиток житлового забезпечення у 2000-2005 роках	16
Таблиця 7:	Введення нового житла	18
Таблиця 8:	Забезпеченість житлом	18
Таблиця 9:	Загальні тенденції зміни зайнятості	18
Таблиця 10:	Зайнятість за видами діяльності	19
Таблиця 11:	Середня заробітна плата (грн.)	21
Таблиця 12:	Заробітна плата за видами діяльності, грн.	21
Таблиця 13:	Рівень зареєстрованого безробіття (на 31 грудня)	23
Таблиця 14:	Кількість безробітних на одну вакансію (на 31 грудня)	24
Таблиця 15:	Зареєстровані безробітні за тривалістю безробіття (на 31 грудня)	25
Таблиця 16:	Зареєстровані безробітні за рівнем освіти (на 31 грудня)	26
Таблиця 17:	Вікова структура зареєстрованих безробітних (на 31 грудня)	27
Таблиця 18:	Зареєстровані суб'єкти господарської діяльності	28

ПРОФІЛЬ ГРОМАДИ м. ПЕРВОМАЙСЬК

Таблиця 19: Зареєстровані суб'єкти господарської діяльності на 1000 жителів	29
Таблиця 20: Зареєстровані суб'єкти господарської діяльності за видами діяльності.....	29
Таблиця 21: Обсяг реалізованої продукції (робіт, послуг) за видами діяльності (тис. грн.) ..	30
Таблиця 22: Найбільші роботодавці	32
Таблиця 23: Доходи міського бюджету на одного мешканця.....	33
Таблиця 24: Наявні в місті вільні земельні ділянки, призначені для ведення господарської діяльності	34
Таблиця 25: Випускники навчальних закладів міста	36
Таблиця 26: Громадський транспорт	36
Таблиця 27: Готелі міста.....	39
Таблиця 28: Планована інвестиційна діяльність у місті	40

Перелік графіків

Графік 1: Функціональні характеристики міст конкурентів (Южноукраїнськ, Вознесенськ)12	
Графік 2: Чисельність мешканців у місті (на 31 грудня)	12
Графік 3: Природний рух населення	13
Графік 4: Міграційний рух населення	13
Графік 5: Розподіл населення за віком у 2003 - 2005 роках	15
Графік 6: Розподіл населення міста за рівнем освіти	16
Графік 7: Розвиток житлового забезпечення у 2000-2005роках.....	17
Графік 8: Динаміка зміни зайнятості у місті.....	19
Графік 9: Зміна зайнятості за основними видами діяльності.....	20
Графік 10: Структура зайнятості за видами діяльності у 2006 році	20
Графік 11: Середня заробітна плата (грн.).....	21
Графік 12: Заробітна плата за видами діяльності	22
Графік 13: Кількість малих підприємств у місті, чисельність працівників та середня заробітна плата на них	23
Графік 14: Динаміка зареєстрованого безробіття.....	23
Графік 15: Динаміка кількості безробітних на одну вакансію.....	24
Графік 16: Динаміка зміни безробітних за тривалістю безробіття.....	25
Графік 17: Динаміка зміни безробітних за рівнем освіти.....	26
Графік 18: Динаміка зміни вікової структури безробітних	27
Графік 19: Динаміка зареєстрованих суб'єктів господарської діяльності	28
Графік 20: Динаміка росту реалізованої продукції та послуг в порівняльних цінах (тис.грн.)30	
Графік 21: Підприємства в місті за чисельністю працівників	31
Графік 22: Доходи міського бюджету на одного мешканця.....	34
Графік 23: Розподіл земель міста	35
Графік 24: Перевезення пасажирів.....	37

I ВСТУП

I.1 ІСТОРИЧНИЙ ОГЛЯД ТА СОЦІАЛЬНО-ЕКОНОМІЧНА ХАРАКТЕРИСТИКА МІСТА

ЗАГАЛЬНИЙ ОГЛЯД

Місто Первомайськ знаходиться в північно-західній частині Миколаївської області, на відстані 173 км від Миколаєва та 354 км від Києва. Відстані від Первомайська до інших найближчих міст становлять: до Южноукраїнська — 50 км, Вознесенська - 77 км, Умані - 125 км, Кіровограда - 137 км, Одеси - 229 км, Херсона - 235 км, Кривого Рогу - 255 км.

Первомайськ - місто обласного підпорядкування, адміністративний центр Первомайського району. Площа, яку займає місто, становить 25,1 кв. км. Місто не має районного поділу.

Місто Первомайськ розташоване у регіоні, що знаходиться на межі степу та лісостепу. Клімат регіону помірно-континентальний. По кількості опадів його можна віднести до теплої помірно-сухої зони.

Первомайський район порівняно з іншими районами Миколаївської області багатий водними ресурсами. Територією Первомайська тече одна з великих річок України - Південний Буг, її лівий приток - річка Синюха, яка в центрі міста впадає в Південний Буг, лівий приток Синюхи - Чорний Ташлик і правий приток П.Бугу -р. Кодима.

Рельєф Первомайська - це хвиляста рівнина, розрізана долинами і балками на окремі водорозділові плато. Місцевість регіону має слабкий уклін у південно-східному напрямку. Середня висота над рівнем моря 200 м.

Геологічне минуле свідчить, що фундаментом краю є так званий український кришталевий щит, сформований у саму давню архейську епоху з вулканічних порід, які виходять на поверхню землі в деяких місцях у вигляді скель і порогів, утворюючих мальовничі куточки природи. Тобто під нами знаходиться самий давній і стійкий моноліт материнської породи, дякуючи якому в нас не можуть бути сильні землетруси. Близькість материнського щиту обумовлює наявність і добуток таких корисних копалин, як граніт, глина, кварцит, гнейси. Усі ці корисні копалини є будівельними матеріалами і використовуються в будівництві споруд, шляхів, прокладці інженерних комунікацій. Внутрішні води регіону використовуються для отримання електроенергії.

Сторінки історії

Територія, де знаходиться нинішнє місто машинобудівників, була заселена східнослов'янськими племенами. Тут були відкриті археологами древні поселення і могили, яким - тисячоліття. Прибузький край почав залюднюватися з дуже глибокої давнини, 1183 р. київські князі в цих прибузьких степах громили половецькі орди, у XIII столітті південні таврійські степи захопили татари.

Первомайськ має воістину неповторну історію. Своєрідність її полягає в тому, що місто утворене з трьох поселень - Ольвіополь, Богополь та Голта, які в якості окремих поселень проіснували до 1919 року. 1 травня 1919 року на мітингу було прийняте рішення про об'єднання всіх трьох частин в одне місто і в честь дня солідарності трудящих назвати його Первомайськом.

Напередодні Великої Вітчизняної війни у Первомайську налічувалося 33 тисячі жителів. До 1938 року у місті було повністю ліквідовано неписьменність. Перед війною в 17-ти школах було п'ять тисяч дітей, яких навчали 300 учителів. Понад тисячу юнаків і дівчат навчалися в індустріально-технічній, сільськогосподарській, економічній, педагогічній та фельдшерсько-акушерській школах.

За роки окупації (з серпня 1941 р. по березень 1944 р.) було повністю знищено міське комунальне господарство, пограбовано й вивезено багато устаткування. В руїни було перетворено завод ім. 25 Жовтня, ГЕС, залізничний міст, елеватор. Завдано Первомайську збитків на суму понад 7,5 млн. карбованців. Ще болючішими і нічим не заміненими були людські жертви. У вихорі Великої Вітчизняної загинуло понад 8 тисяч первомайців, 5569 з них фашисти розстріляли під час окупації. Понад 2000 осіб було вивезено до Німеччини на примусові роботи. Первомайськ було звільнено від окупантів 22-27 березня 1944 року.

Найбільше промислове будівництво велось у Первомайську в 50-70 роки ХХ-го ст. В 1956 р. став до ладу Первомайський молочноконсервний комбінат. У 1958 р. завершено будівництво перших залізобетонних мостів через Синюху та Південний Буг, побудовано велику кількість інших об'єктів.

На початку 60-х років ХХ-го ст. у Первомайську була розташована 46-та ракетна дивізія. Після прибуття військових частин до нашого району у місті Первомайську починає розбудовуватись ціле містечко для сімей військовослужбовців. Для жителів нового мікрорайону військовослужбовці будують такі необхідні заклади як школи, лікарню, госпіталь, декілька дитячих садків, будинок побуту, готель, магазини, ринок, водонасосну станцію, дитяче містечко, світло-музичний фонтан в центрі мікрорайону, Будинок культури офіцерів, будуються нові мости через річки Південний Буг і Синюху, проводиться багато інших добрих справ. З липня 1986 р. по листопад 1990 року командував дивізією нині генерал - полковник у відставці, доктор технічних наук Толубков Володимир Борисович, стараннями якого і було зроблено більшість із цих добрих справ.

ПРОФІЛЬ ГРОМАДИ м. ПЕРВОМАЙСЬК

В 1961 р. розпочала роботу меблева фабрика. В цьому ж році створено загально-технічний факультет Одеського технологічного інституту холодильної промисловості. З 1963 р. в місті працює учбово-консультаційний пункт Харківського машинобудівного технікуму.

Наприкінці шестидесятих років було збудовано: кам'яно - дробильний завод «Граніт», хлібозавод, овочеконсервний завод. У 1968 р. здано в експлуатацію першу чергу заводу «Фрегат», який розпочав свою роботу з випуску зрошувальних машин.

У 1976 р. завершено будівництво Первомайського м'ясокомбінату, на той час він був найбільший в республіці - 100 тон м'яса та 15 тон ковбасних виробів на добу виробляло підприємство.

З початком перебудови та встановлення незалежності України промисловість нашого міста зазнала суттєвих змін. Деякі підприємства змінили форму власності та стали акціонерними товариствами. Деякі, на жаль, припинили роботу та були демонтовані.

Економіка і бізнес

Місто Первомайськ є промисловим центром з розвиненим багатогалузевим виробництвом продукції, яке на сьогодні є провідною галуззю економіки міста.

Головними місто утворюючими галузями є харчова промисловість, машинобудування та легка промисловість, питома вага яких складає 99,5 % загального обсягу виробництва. В галузевій структурі найбільша частка припадає на харчову промисловість (48.5 %) та машинобудування (34.5 %), питома вага легкої промисловості становить (16,6 %).

П'ять підприємств, а саме ВАТ "Завод "Фрегат", АТВТ "Первомайськдизельмаш", ЗАТ "Молочно-консервний комбінат", АТВТ „Гілея" та АТЗТ "Санта Україна" випустили 95,5 % загальноміського обсягу промислової продукції.

Упродовж останніх трьох років утримується позитивна тенденція нарощування обсягів виробництва промислової продукції, середньорічний приріст обсягів становив майже 20%, а порівняно з 2001 роком промислове виробництво у 2006 році зросло на 24,1 %.

У місті налічується 5 машинобудівних підприємств (ВАТ "Завод "Фрегат", АТВТ "Первомайськдизельмаш", ВАТ "Первомайський авторемонтний завод", ДТТ "Ливарний завод", ВАТ Бриг").

ВАТ "Завод "Фрегат" та АТВТ "Первомайськдизельмаш" є основними підприємствами машинобудівної галузі міста. Ними виробляється 89.6 % від загальних обсягів галузі.

Відкрите акціонерне товариство "Завод "Фрегат" - один з найбільших в Україні виробників техніки для сільського господарства, харчової та переробної галузей промисловостей, суднового машинобудування та гідравліки. Введений в експлуатацію 4 серпня 1969 року як підприємство військово-промислового комплексу. Сьогодні основна продукція підприємства: оцинковані шляхові огорожі європейських стандартів якості, борони (БПРР-4.2, БГД-4.2, БДП-2.4), дощувальні машини, оприскувачі, лебідки електричні, гідравлічні та електрогідравлічні для потреб торгівельного, промислового, допоміжного та військового флотів, вироби гідравліки різного типорозміру широкого спектру застосування.

Підприємство оснащено сучасними виробничими потужностями та технологіями. Має значні складські приміщення, автомобільний парк, залізничне сполучення. Виробничі потужності підприємства дають можливість виробляти 150 одиниць борон, 1000 одиниць дощувальних машин. Наявність цеху гарячого цинкування продуктивністю 20 тис. тон металу на рік дало можливість виробляти оцинковані шляхові огорожі, що постачається до Німеччини, Росії та країн Балтії.

Частка заводу в загальноміських обсягах виробництва становить 19,6 %. На підприємстві працює 823 чоловік, або 20% від загальної чисельності зайнятих в промисловості міста.

Акціонерне товариство відкритого типу "Первомайськдизельмаш" (відомий за радянських часів як "Машинобудівний завод ім. 25 Жовтня") було створено в 1875 році. На сьогоднішній день АТВТ "Первомайськдизельмаш" - це сучасне машинобудівне підприємство, яке спеціалізується на виготовленні середньо оборотних дизельних двигунів потужністю 300-800 Квт, які використовуються у якості головних суднових двигунів, суднових дизель-генераторів, що працюють на дизельному пальному, природному газі, шахтному метані, генераторному газі. Останнім часом на їх базі створено когенераційні установки комбінованого виробництва електричної енергії і тепла. Крім того, завод виконує капітальні ремонти автотракторних двигунів, виготовляє металоконструкції, запасні частини до різних типів дизелів та товари народного споживання. Продукція заводу вигідно відрізняється міцністю конструкції, надійністю в експлуатації, простотою обслуговування, добре знайома не тільки в Україні, але і далеко за її межами на ринках Європи, Африки, Південно-Східної Азії, Близького Сходу, Латинської Америки. Потужність підприємства дозволяє випускати більше 400 одиниць двигунів різних модифікацій в рік.

Частка заводу в загальноміських обсягах виробництва становить 8,4 %. На підприємстві працює 743 чоловік, або 18,1% від загальної чисельності зайнятих в промисловості міста.*

Відкрите акціонерне товариство "Бриг" створено у 1993 році внаслідок приватизації державного підприємства СКТБ "Бриг", яке до 1991 року було підпорядковано Мінсудпрому СРСР і виконувало роботи по автоматизації виробництва в суднобудівній промисловості.

Починаючи з 1992 року здійснено реконструкцію підприємства. На даний час ВАТ "Бриг" випускає технологічне обладнання для переробки сільгосппродукції, основна частка якого - обладнання для виробництва

ПРОФІЛЬ ГРОМАДИ м. ПЕРВОМАЙСЬК

круп широкої номенклатури. Серійною продукцією є лінії та комплекти для виробництва круп, в тому числі швидкокорозварювальних, за рахунок застосування гідротермічної обробки зерна гречки, проса, гороху, пшона. На замовлення виготовляється обладнання крупозаводів. До послуг, що надаються підприємством, відносяться розробка проектів переробних виробництв, підбір технологічного обладнання, пусконаладжувальні роботи, переробка давальницького зерна, торгівля товарами народного споживання. Підприємство постійно працює над оновленням асортименту продукції. В 2003 році освоєно випуск парогенератора для оснащення швейних виробництв, протруювача зерна, що вигідно відрізняється від аналогічного обладнання конкуруючих фірм. Продукція підприємства добре знайома не тільки на Україні, а і за її межами. Вона постачається на ринки Росії, Молдови, Білорусі, Казахстану, Балтії та Польщі.

Частка заводу в загальноміських обсягах виробництва становить 1,3 %. На підприємстві працює 160 чоловік, або 3,9 % від загальної чисельності зайнятих в промисловості міста.

Відкрите акціонерне підприємство „Первомайський авторемонтний завод” спеціалізується на випуску опалювальних котлів та причепів до легкових машин. Крім того підприємство може надавати послуги по ремонту автомобільних двигунів. На підприємстві працює 26 чоловік, або 0,6 % від загальної чисельності зайнятих в промисловості міста. Частка заводу в загальноміських обсягах виробництва становить 0,3 %.

Дочірнє підприємство "Ливарний завод" - це дочірнє підприємство АТВТ "Первомайськдизельмаш". Воно спеціалізується на виплавці чавуну та виготовленні товарів народного споживання (металічних огорож та плит).

На підприємстві працює 109 чоловік, або 2,7 % від загальної чисельності зайнятих в промисловості міста. Частка заводу в загальноміських обсягах виробництва становить 1,4 %.

Галузь легкої промисловості міста представляє АТЗТ "Санта Україна".

Акціонерне товариство закритого типу "Санта Україна" спеціалізується на випуску швейних виробів для жінок, чоловіків та дітей (костюми, брюки, сорочки верхні, сукні, спідниці та ін.).

Підприємство успішно співпрацює з фірмами Німеччини, Франції Австрії, Голландії, Іспанії, Бельгії. Обсяги замовлень згідно укладених з цими країнами договорів складають 80% від загального обсягу виробництва.

На фабриці працює 851 чоловік, або 20,7 % від загальної чисельності зайнятих в промисловості міста. Частка підприємства в загальноміських обсягах виробництва становить 17,9 %.

Однією з найважливіших галузей промисловості міста є харчова промисловість. Тут зосереджена значна частина основних виробничих фондів, працює третина працівників, зайнятих у промисловості. За обсягами виробництва вона посідає перше місце (47,8 % загальноміського виробництва). В місті налічується п'ять підприємств харчової промисловості (ЗАТ "Первомайський молочноконсервний завод", АТВТ "Гінея", АВТТ "Південний Буг", ДП "Районний хлібозавод", КП "Консервний завод"). Однак визначальними для цієї галузі є два підприємства - ЗАТ "Первомайський молочноконсервний комбінат" та АТВТ "Гілея", які випускають 98.5% обсягів галузі.

Закрите акціонерне товариство "Первомайський молочноконсервний комбінат" - одне з провідних підприємств в Україні по переробці молока. Комбінат був введений в експлуатацію в лютому 1956 року. Спеціалізується на випуску різноманітних молочних консервів, продукції із незбираного молока, тваринного масла, сира "Адигейського", сира "Сулуґуні", морозива, жерстяної банки. Молочні консерви комбінату користуються заслуженим попитом не тільки в Україні, а й у державах СНГ та далекого зарубіжжя.

В 1971 році комбінат було нагороджено орденом "Трудового Червоного прапора". У 2001-2002 роках продукція комбінату була нагороджена 9-ю медалями за участь в конкурсі "Краща торгова марка". У 2003 році у дегустаційному конкурсі Національного Рейтингу "Краща торгова марка України" була присвоєна медаль ще трьома видами продукції, а саме: сиру "Сулуґуні", вершкам згущеним з цукром 15% жирності та каві натуральній зі згущеним молоком і цукром.

Підприємство випускає 67,3 % від обсягів промислової продукції харчової галузі.

На комбінаті працює 634 чоловік, або 15,4 % від загальної чисельності зайнятих в промисловості міста. Частка підприємства в загальноміських обсягах виробництва становить 33 %.

Акціонерне товариство відкритого типу "Гінея" (цукровий завод) спеціалізується на випуску цукру із буряків та сирцю. Виробничі потужності підприємства дозволяють щорічно переробляти 500 тис. т. буряків та 100 тис. т. цукру-сирцю.

На АТВТ "Гілея" працює 619 чоловік або 15,1 % від загальної чисельності зайнятих в промисловості міста. Частка підприємства в загальноміських обсягах виробництва становить 17,2%.

Поліграфічна галузь займає в загальноміських обсягах виробництва 0,3 % і представлена одним підприємством **Комунальне підприємство "Первомайська друкарня"**, яке спеціалізується на випуску газет та різноманітної друкованої продукції (бланки, візитки, етикетки, рекламні проспекти та ін). Виробнича потужність підприємства становить 30 тис. примірників газет за зміну.

На підприємстві працює 25 чоловік, або 0,6 % від загальної чисельності зайнятих в промисловості міста. Частка підприємства в загальноміських обсягах виробництва становить 0,15 %.

Галузь будівельних матеріалів представлена ТОВ „Райагробуд" та низкою малих підприємств.

Товариство з обмеженою відповідальністю „Райагробуд" випускає 0,4% загальноміського обсягу промислової продукції. Основна продукція підприємства - будівельні матеріали. Крім того, підприємство виконує підрядні будівельні роботи. На підприємстві зайнято 78 працюючих

ПРОФІЛЬ ГРОМАДИ м. ПЕРВОМАЙСЬК

Динаміка розвитку підприємництва протягом останніх років свідчить про стійке зростання як кількості суб'єктів малого підприємництва, так і працюючих у цьому секторі економіки.

Протягом 2002-2005 років кількість діючих малих підприємств зросла на 47 одиниць і на кінець 2005 року становила 220 підприємств.

Чисельність працюючих на малих підприємствах у 2005 році становила 1,8 тис. осіб. Рівень зайнятості на малих підприємствах у відсотках до загальної кількості працюючих становив 14,7 % проти 8,9 % у 2001 році.

Кількість фізичних осіб-підприємців за останні чотири роки збільшилась на 1,67 тис. осіб (58,6 %) і на кінець 2005 року становила 4,5 тис. осіб.

Сума сплачених ними податків становила у 2005 році 5,1 млн. грн., що в 2,3 рази більше порівняно з 2001 роком. Щорічний приріст сплачених одним підприємцем податків становить 11,8 %.

Науковий потенціал міста

Відділ Головного конструктора АТБТ „Первомайськдизельмаш“, кількість працюючих - 27 інженерів та техніків.

Напрямом робіт відділу є - розробка технічної документації, проведення експериментально-конструкторських та науково-дослідницьких робіт по створенню та підвищенню технічного рівня продукції підприємства, а саме:

- газо поршневих двигун-генераторів та на їх базі когенераційних установок;
- суднових та стаціонарних дизель-генераторів та іншої продукції.

Відділ Головного конструктора ВАТ „Завод „Фрегат“, кількість працюючих -12 конструкторів. Основний напрям розробок - нові машини та механізми для сільського господарства, розробка причепів автомобільних.

Первомайська філія Інженерно-технологічного інституту „Біотехніка“ (м. Одеса) Української академії аграрних наук. Загальна чисельність працівників -28 осіб. Тематична спрямованість наукових досліджень і розробок - розробки теоретичних основ та методів зберігання ентомологічних та мікробіологічних засобів захисту рослин з гарантованими показниками біологічної якості, розробки енергозберігаючих систем комплексного теплового холодильного та кліматичного забезпечення біологічних виробництв. Також філія має ліцензії на здійснення: проектних робіт, архітектурне та будівельне проектування, конструювання несучих конструкцій, проектування внутрішніх інженерних мереж, систем і споруд, проектування зовнішніх інженерних мереж, систем і споруд, розроблення спеціальних розділів проектів, технологічне проектування; проектування установок пожежної системи, проектування пристроїв для захисту будинків і споруд від розрядів блискавки.

Культура, фізичне виховання і спорт

Первомайськ, як історичний та культурний центр північного регіону Причорномор'я, володіє надзвичайно цінною і різноманітною історико-культурною спадщиною.

В місті працюють 3 заклади культури клубного типу, 34 бібліотеки, 5 з них масові (книжковий фонд масових бібліотек - 151,6 тис. примірників), 4 початкових спеціалізованих мистецьких навчальних заклади естетичного виховання (в яких навчаються 730 учнів), кінотеатр, парк культури і відпочинку ім. Петровського, 1 кінотеатр на 850 місць.

Функціонують відділ обласного краєзнавчого музею та музей ракетних військ стратегічного призначення. Крім того в місті працюють 2 відомчих будинки культури (Палац культури і техніки „Фрегат“ та філія центрального музею збройних сил України - музею ракетних військ стратегічного призначення).

У місті збережено відповідну інфраструктуру для організації спортивно — масової роботи, а саме: 1 стадіон, 42 спортивних майданчика, 6 футбольних полів, 10 тирів, 1 плавальний басейн, 27 спортивних залів. Працюють 3 дитячо-юнацьких спортивних школи (890 учнів), 13 спортивних клубів за місцем проживання. Всього в місті близько 12,0 тис. осіб займаються фізичною культурою і спортом.

I.2 ЗАГАЛЬНА ІНФОРМАЦІЯ ПРО ОБЛАСТЬ



На півдні України, на древній степовій землі, в басейні нижньої течії Південного Бугу на площі понад 24600 квадратних кілометрів розкинулися землі Миколаївської області.

З трьох сторін світу область межує з іншими регіонами України, а на півдні її територія займає кілька сот кілометрів берегової лінії Чорного моря та його лиманів. Ця лінія в межах області робить дивовижні зигзаги. Глибоко в суходіл вдаються Дніпровсько-Бузький, Бузький, Березанський та Тилігульський лимани, які створюють дивовижне плетиво водяних плес. Гирла рік південний Буг та Інгул зустрічаються саме так, де розташований обласний центр-місто Миколаїв - омиваючи його з усіх боків.

Сторінки історії

Своєрідна і насичена подіями історія степового Причорномор'я. Як свідчать археологічні розкопки, ще 15 тисяч років тому на території нашого краю жили люди. З початку першого тисячоліття до нашої ери, змінюючи або витісняючи одне одного, на берегах Чорного моря селилися племена землеробної

трипільської культури, кіммерійці, скіфи, сармати, греки. Залишки цих поселень та пам'ятки культур збереглися до наших часів. Найвідомішою з них є Ольвія - колишнє античне місто - держава, засноване ще в VI столітті до нашої ери.

Протягом перших століть нашої ери ці місця поступово заселяли слов'янські племена, а з кінця X століття територія нинішньої Миколаївщини увійшла до складу Київської Русі. До речі, саме по Дніпровсько-Бузькому лиману проходив знаменитий торговельний шлях "з варягів у греки". І важливим пунктом на цьому шляху був острів Березань.

Багато чужинці зазіхали на Прибузький край - орди печенігів, половців, монголо - татар, а також литовці, кримські татари, турки спустошували його землі. І ставали у Дикому полі проти них козацькі паланки - тогочасні сторожові прикордонні застави. Достеменно відоме місце, де знаходився легендарний Запорізької Січі. Запорізькі та прибузькі козаки, не рахуючись з тисячами небезпек, вперто просувалися до моря, засновуючи острівці хліборобської культури. Степ, на який з півночі тиснула багата хліборобська культура, був просто приречений поєднатися з морем. І це сталося після російсько-турецьких війн.

Подальша історія краю пов'язана з виходом Росії до Чорного моря і освоєнням причорноморських степів. У 1788 році в гирлі річки Інгул розпочалося будівництво верфі, а вже через рік тут виникло містечко, назване Миколаєвом - на честь взяття Очакова, що відбулося в день святого Миколая, покровителя моряків. Вже на початку XIX століття Миколаїв став центром Миколаївської губернії. Увійшовши до складу Російської імперії, наш край одразу визначився в своїй спеціалізації. Колонізований степ перетворився на хлібні закрома, а місто над Південним Бугом стало центром суднобудування. В XIX столітті Росія експортувала мільйони пудів хліба. Левова частка цього хліба вирощувалася в наших краях - в Причорномор'ї, колишньому дикому полі. А возили його за кордон, зокрема, і на кораблях, що сходили з миколаївських стапелів. І тому можна сказати, що кораблі і хліб, степ і море - головні ознаки Миколаївщини.

Щедра земля народжує щедрі таланти. Тут народилися і працювали відомі діячі науки і культури. Серед них - винахідник електрозварювання М.М. Бенардос, астроном Ф.О. Бредіхін, флотоводець, океанограф та винахідник адмірал О.О. Макаров, лінгвіст і письменник, почесний академік В.І. Даль, корифей української сцени М.К. Садовський, П.К. Саксаганський, М.Л. Кропивницький, І.К. Карпенко-Карий. На Миколаївщині бували О.С. Пушкін, В.Г. Белінський, О.М. Горький, В.В. Маяковський. Цей край оспівали славнозвісні художники В.В. Верещагін та Р.Г. Судковський.

ПРОФІЛЬ ГРОМАДИ М. ПЕРВОМАЙСЬК



Економіка та промисловість

Миколаївська область - це високо розвинутий індустріальний регіон держави, який визначається потужною багатогалузевою промисловістю, що має дуже важливе значення в структурі народногосподарського комплексу України.

Промисловий потенціал області сконцентрований, головним чином, у п'яти містах обласного підпорядкування, питома вага яких у загально обласних обсягах промислової продукції досягає майже 95%. У сільській місцевості розташовані підприємства переробної, поліграфічної та промисловість будівельних матеріалів. У структурі промисловості провідне місце займає машинобудування та металообробка, серед них виділяються такі галузі, як суднобудування та енергетичне машинобудування. Промислові підприємства області забезпечують до 50% обсягів продукції суднобудування України, понад 90% державного виробництва газових турбін, 80% обсягів глинозему-сировини для виробництва алюмінію. Тільки 11,9% загальної кількості промислових підприємств області знаходяться в державній власності.

ПРОФІЛЬ ГРОМАДИ м. ПЕРВОМАЙСЬК

Провідна галузь-суднобудування-представлена в обласному центрі трьох великими підприємствами. Це державні заводи "Чорноморський суднобудівний завод", "Суднобудівний завод ім.61 Комунара" та "Океан". Основною продукцією цих потужних підприємств є танкери, сухогрузи, контейнеровози, рефрижератори, траулери, плаваючі готелі, катери. Загальновідомі в нашій країні і за її межами виробниче об'єднання "Зоря" та науково-виробниче об'єднання "Машпроект". Вони виготовляють багатопрофільні газотурбінні двигуни, які використовують як для обладнання кораблів та суден, так і для транспортування природного газу та виробництва електроенергії.

В Миколаївській області добре розвинуті легка промисловість, харчосмакова галузь та переробка сільськогосподарської сировини. Тут повністю завершено роздержавлення підприємств легкої та харчової промисловості. Легка промисловість представлена значними швейними підприємствами, які виробляють чоловічий, жіночий та дитячий одяг (АТ "Евіс", "Санта Україна", "Искра", "Южанка", "Чайка", "Радуга"), трикотажні та галантерейні вироби (АТ "Аура", "Ангела"), шкіряну сировину, шкіргалантерею та різноманітне взуття (АТ "Возко", "Ніккожа" та "Ніко").

Одне з провідних місць в області займає розвинута харчосмакова галузь. На базі переробки сільськогосподарської сировини розвину м'ясна промисловість, представлена Миколаївським, Вознесенським, Первомайським м'ясокомбінатами, двома птахокомбінатами і птахофабриками, 32-ма ковбасними цехами. Переробка молока здійснюється на 16 підприємствах, найбільш потужні з яких ЗАТ "Беньє-Україна" і Первомайський молочно - консервний комбінати. Виробництво борошна, хлібобулочних та макаронних виробів здійснюють підприємства "Елеваторзернопрома", хлібопекарної промисловості, приватні хлібопекарні. В регіоні є кондитерська фабрика, 10 харчосмакових фабрик, лікєро-горілчаний завод, 2 пивзаводи і консервних заводи. АТ "Алые паруса" має значні потужності для випуску різноманітної парфюмерно-косметичної продукції.

На території області розміщена ціла низка підприємств з переробки дарів моря. Капітальне будівництво в області здійснюють 153 будівельно-монтажні організації та близько 500 малих підприємств. Миколаїв - обласний центр Миколаївської області. В місті налічується понад 60 промислових підприємств, воно є центром машинобудування, в тому числі суднобудування, кольорової металургії, харчової та легкої промисловості області.

Значу роль у розвитку економіки області відіграє місто Первомайськ, друге за величиною після обласного центру. Дошувальні установки "Фрегат", дизелі та дизель-генератори, швейні вироби, сільськогосподарське обладнання, продукція молочно - консервного комбінату добре відомі і користуються попитом в нашій країні.

Підприємства промислового міста Вознесенська виготовляють шкіряні та швейні вироби. Найбільша підприємство Вознесенська - акціонерне товариство "Возко". Розширивши зв'язки з італійськими фірмами, підприємство зуміло наростити виробництво високоякісної шкіри з місцевої сировини, модернізувати технологічні процеси відповідно до сучасних вимог. У місті діють найбільший в області м'ясокомбінат та сирзавод.

Промислова спеціалізація Очакова - переробка дарів моря. Тут знаходиться найбільше в області підприємство цього профілю-АТ "Очаківський рибоконсервний комбінат" потужністю до 16 млн. умовних банок на рік.

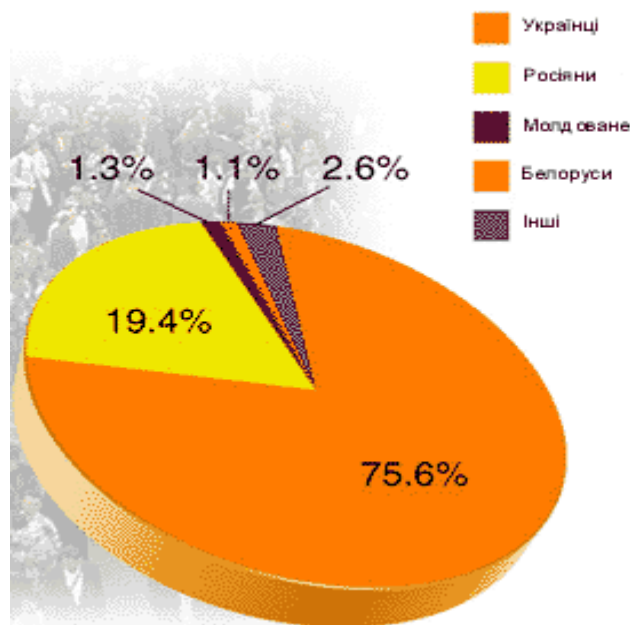
Населення та природні ресурси

Мінерально - сировинні ресурси на території області представлені значними запасами будівельних матеріалів. Загальнодержавне значення мають родовища різнобарвних гранітів, що відзначаються широкою гамою кольорів і високими декоративними якістьми, із яких виготовляють декоративно-облицювальні вироби. Розвідані запаси чотирьох родовищ гранітів досягають 20 млн. кубометрів. Серед інших будівельних матеріалів домінують розвідані запас будівельного каменю - понад 480 млн. кубометрів, матеріалу для виробництва буто-щебеневої продукції. Запаси сировини для виробництва цементу, карбонатні та глинисті породи досягають 85 млн. т.

Промислове значення мають поклади вапняків, гнейсів, кварцових пісків та глини для виробництва вапна, цегли, шляхових матеріалу. На території області розвідані поклади кобальто-нікелевих руд, мінеральної води, лікувальної грязі. Сприятливими факторами економіко-географічного положення Миколаївщини є її близькість до промислових центрів Донецько-Придніпровського регіону та вихід до Чорного моря. Це посилює значення області в територіальному поділі праці, зумовлює розвиток портового господарства, морського транспорту загальнодержавного та міжнародного значення, рекреаційного господарства.

ПРОФІЛЬ ГРОМАДИ м. ПЕРВОМАЙСЬК

Національний склад населення області є ще одним плюсом для розвитку взаємовигідних зв'язків з багатьма державами, особливо сусідніми. В Миколаївській області живе понад 100 національностей. Переважну кількість населення складають українці - понад 75%, до 20% населення регіону - росіяни. Досить компактно проживають молдовани, болгар та греки. Своєрідний склад населення області дає додаткові стимули і можливості для розвитку зв'язків, співробітництва, створення спільних підприємств з Росією, Болгарією, Молдовою, Грецією.



Культура та відпочинок

В області працюють понад 120 державний та громадський музеїв, з яких визначними є обласний краєзнавчий музей, обласний художній музей ім. В.В.Верещагіна, єдиний на Україні музей історії суднобудування та флоту в Миколаєві, музеї ім. О.В. Суворова, художника Р.Г. Судковського в Очакові та художній музей Є.А. Кібрика у Вознесенську

Регіон характеризується тривалим теплим періодом з середньодобовою температурою повітря на узбережжі моря +15 градусів. Природно-кліматичні умови, значні рекреаційні ресурси області сприяють розвитку санаторно - курортної галузі. Основними природними рекреаційними ресурсами області є морські піщані пляжі (понад 70км), мальовничі ландшафти берегів Південного Бугу та численних водосховищ, джерела мінеральної води, запаси лікувальних грязів, особливо Тилігульського та Бейкушського лиманів.

Як рекреаційне джерело в області використовується понад 11 тис. га лісових масивів. В області нараховується понад 120 територій та об'єктів природно-заповідного фонду, регіональні ландшафтні парки "Кінбурзька коса" та "Гранітно-степове Побужжя", частина Чорноморського біосферного заповідника, 45 заказників, 42 пам'ятки природи, близько 19 парків. Миколаївський зоопарк є одним з найкрасивіших в Україні. Визначна пам'ятка грецьких поселень на території Миколаївщини - залишки давньогрецького міста - держави, що проіснувало тисячу років. Зараз це відомий державний заповідник "Ольвія".

Фізична культура та спорт

Фізична культура і спорт є складовою частиною виховного процесу дітей, молоді та повноцінного життя дорослого населення нашої держави. Її основне призначення - зміцнення здоров'я, підвищення фізичних і функціональних можливостей організму людини, забезпечення здорового дозвілля, відтворення трудового потенціалу України. Сьогодні, як ніколи раніше, враховуючи посилення загрозливих тенденцій зниження рівня здоров'я, фізична культура і спорт є найбільш економічно вигідним та ефективним засобом профілактики захворюваності населення держави, зміцнення її генофонду. Робота галузі в цьому напрямку проводиться враховуючи основні нормативно-правові акти Президента, Верховної ради та Уряду України і спрямована на вирішення актуальних питань розвитку фізичної культури, спорту і туризму, формування здорового способу життя населення Миколаївської області.

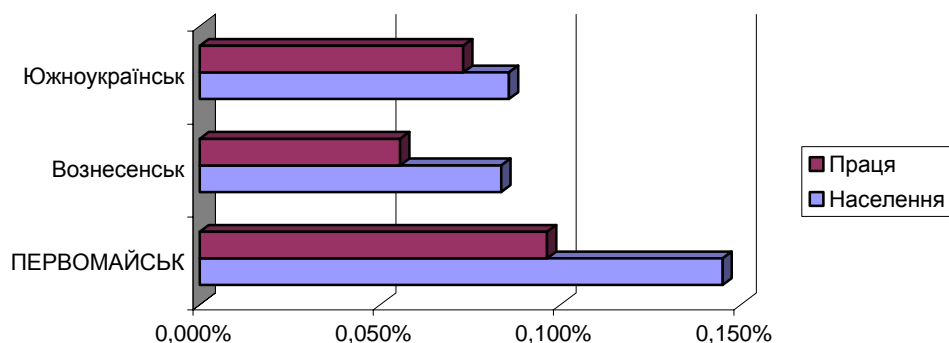
Національна та регіональна програма "Фізичне виховання - здоров'я нації".

Ця програма за своїм змістом охоплює практично всі напрямки роботи по розвитку фізичної культури і спорту в регіоні. Програма "Фізичне виховання - здоров'я нації" була затверджена рішенням Миколаївської обласної ради 22.02.99 року і в цілому відповідає змісту національної програми, але враховує і особливості регіону.

Таблиця 1: Порівняння: місто, область, країна

	Площа (км ²)	Площа у % до загальної площі країни	Населення	Населення у % до загального населення країни	Щільність населення
Місто	25,13	0,004%	67800	0,145%	2697,97
Область	24600	4,076%	1218909	2,607%	49,55
Україна	603500	100,000%	46749170	100,000%	77,46

Графік 1: Функціональні характеристики міст конкурентів (Южноукраїнськ, Вознесенськ)



Примітка: функція «населення» – постійні мешканці міста як відсоток населення країни; функція «праця» – зайняті робочі місця у місті як відсоток загальної кількості зайнятих робочих місць у країні;

II НАСЕЛЕННЯ

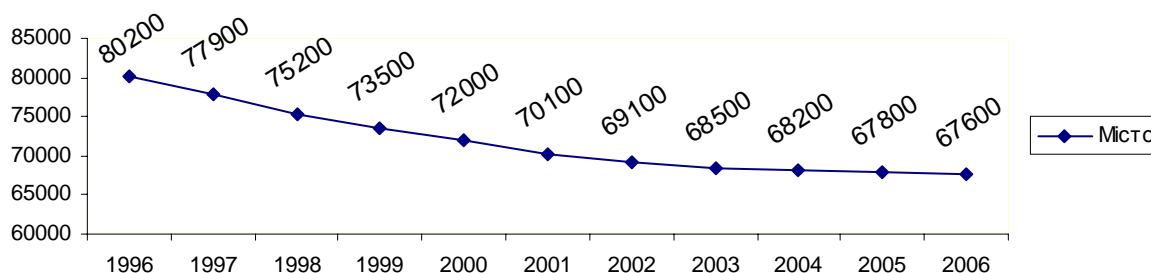
Демографічна ситуація в останні два роки характеризується стабілізацією чисельності населення. У місті здійснюються заходи, які створюють передумови для поліпшення демографічної ситуації та стабілізації чисельності населення, зростання кількості людей у працездатному віці.

Протягом останніх років у місті уповільнились темпи природного скорочення населення.

Таблиця 2: Чисельність мешканців у місті (на 31 грудня)

	РОКИ							
	1999	2000	2001	2002	2003	2004	2005	2006
Місто	73500	72000	70100	69100	68500	68200	67800	67600

Графік 2: Чисельність мешканців у місті (на 31 грудня)



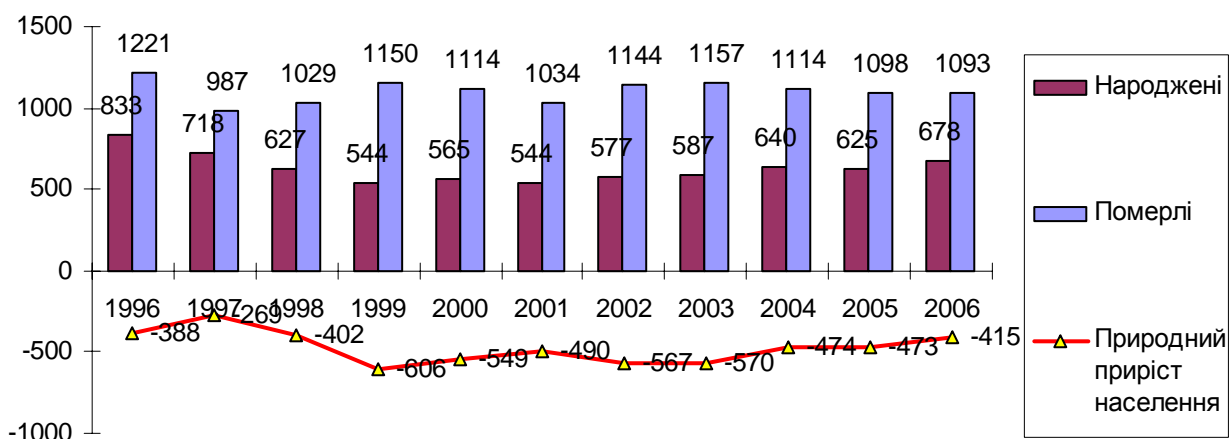
ПРОФІЛЬ ГРОМАДИ м. ПЕРВОМАЙСЬК

Таблиця 3: Природний та міграційний рух населення

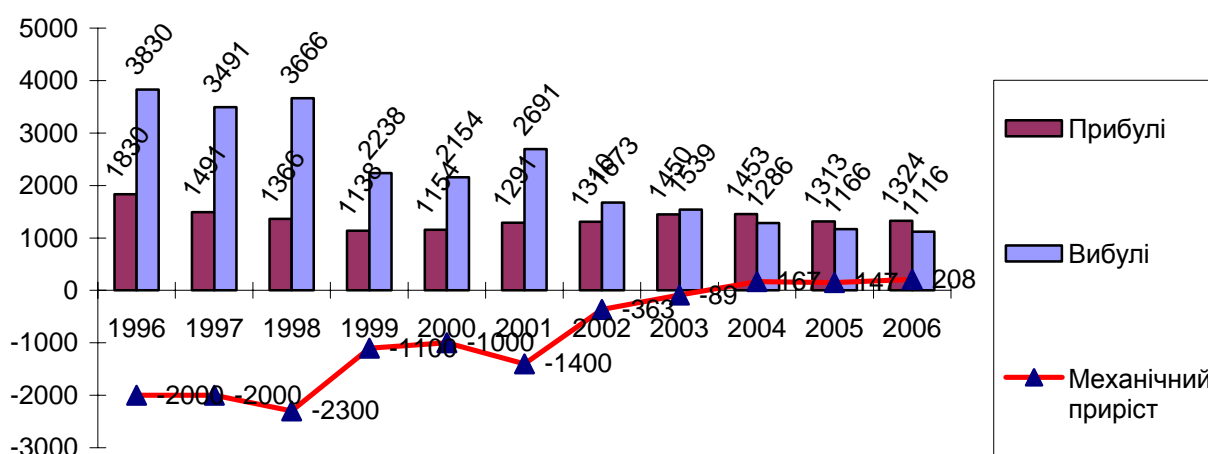
	1997	1998	1999	2000	2001	2002	2003	2004	2005	2006
Народжені	718	627	544	565	544	577	587	640	625	678
Померлі	987	1029	1150	1114	1034	1144	1157	1114	1098	1093
Природний приріст населення	-269	-402	-606	-549	-490	-567	-570	-474	-473	-415
Прибулі	1491	1366	1138	1154	1291	1310	1450	1453	1313	1324
Вибулі	3491	3666	2238	2154	2691	1673	1539	1286	1166	1116
Механічний приріст	-2000	-2300	-1100	-1000	-1400	-363	-89	167	147	208
Загальне збільшення (зменшення)	-2269	-2702	-1706	-1549	-1890	-930	-659	-307	-326	-207
Ланцюговий індекс – чисельність населення	97,17%	96,53%	97,73%	97,89%	97,37%	98,67%	99,05%	99,55%	99,52%	99,69%

Механічний приріст – перевищення кількості прибулих над кількістю вибулих протягом останніх трьох років має позитивну тенденцію, хоча й не компенсує мінусове сальдо по природному приросту населення.

Графік 3: Природний рух населення



Графік 4: Міграційний рух населення



ПРОФІЛЬ ГРОМАДИ м. ПЕРВОМАЙСЬК

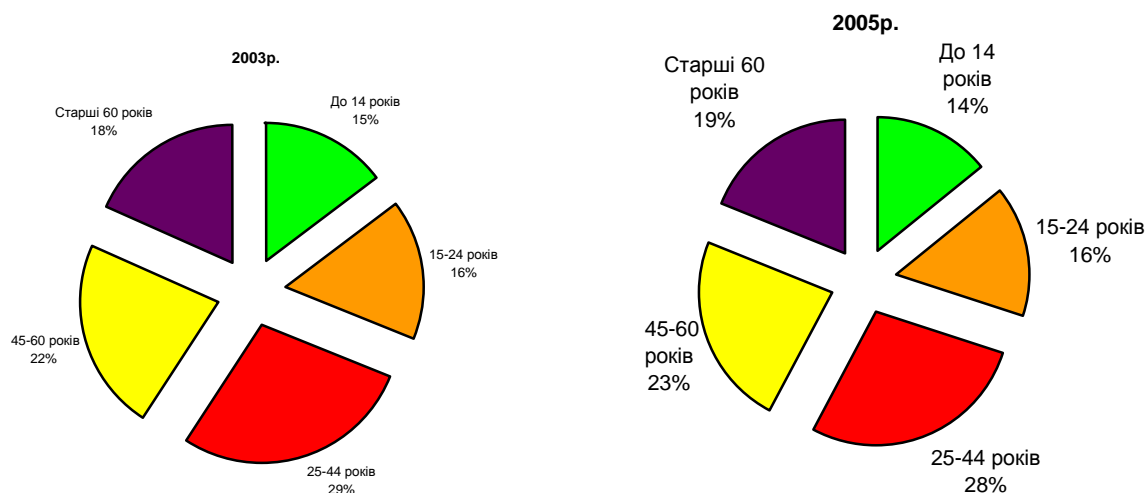
Таблиця 4: Розподіл населення за віком у 2003 - 2005 роках

Параметри розподілу за віком	2003		2004		2005	
	чисельність	частка	чисельність	частка	чисельність	частка
Чоловіки 0-14 років	5246	7,66%	5107	7,49%	4916	7,25%
Жінки 0-14 років	5009	7,31%	4840	7,10%	4702	6,94%
Чоловіки і жінки 0-14 років разом	10255	14,97%	9947	14,59%	9618	14,19%
Чоловіки 15-24 роки	5722	8,35%	5677	8,32%	5636	8,31%
Жінки 15-24 роки	5492	8,02%	5485	8,04%	5314	7,84%
Чоловіки і жінки 15-24 роки разом	11214	16,37%	11162	16,37%	10950	16,15%
Чоловіки 25-44 роки	9139	13,34%	9006	13,21%	8900	13,13%
Жінки 25-44 роки	10360	15,12%	10244	15,02%	10113	14,92%
Чоловіки і жінки 25-44 роки разом	19499	28,47%	19250	28,23%	19013	28,04%
Чоловіки 45-60 років	6708	9,79%	6758	9,91%	6859	10,12%
Жінки 45-60 років	8735	12,75%	8758	12,84%	9098	13,42%
Чоловіки і жінки 45-60 років разом	15443	22,54%	15516	22,75%	15957	23,54%
Чоловіки старші 60 років	4656	6,80%	4732	6,94%	4776	7,04%
Жінки старші 60 років	8082	11,80%	8235	12,07%	8202	12,10%
Чоловіки і жінки старші 60 років разом	12738	18,60%	12967	19,01%	12978	19,14%
«Віковий індекс» (у відсотках)	124,21		130,36		134,93	

Примітка¹.

¹ «Віковий індекс» розраховується у відсотках як відношення чисельності населення у віці понад 60 років до чисельності населення у віці до 14 років включно x 100%.

Графік 5: Розподіл населення за віком у 2003 - 2005 роках



Серед мешканців міста найбільшу частку – 28% займає найбільш активне працездатне населення, тобто населення віку 25-44 років.

Діти до 14 років та населення з віковими категоріями 15-24 років займають приблизно однакові співвідношення – 14% та 16%.

Населення старшого і перед пенсійного віку 45- 60 років становить 23%, а найстарші жителі з віковою категорією понад 60 років становлять – 19%.

Віковий індекс складає близько 135% і є свідченням того, що на одну особу віку старшого за 60 років припадає менше однієї особи віком до 14 років. Така ситуація може мати негативні наслідки для міста в майбутньому.

Таблиця 5: Рівні освіти серед населення

за даними Всеукраїнського перепису населення 2001 року для міського населення у віці понад 10 років

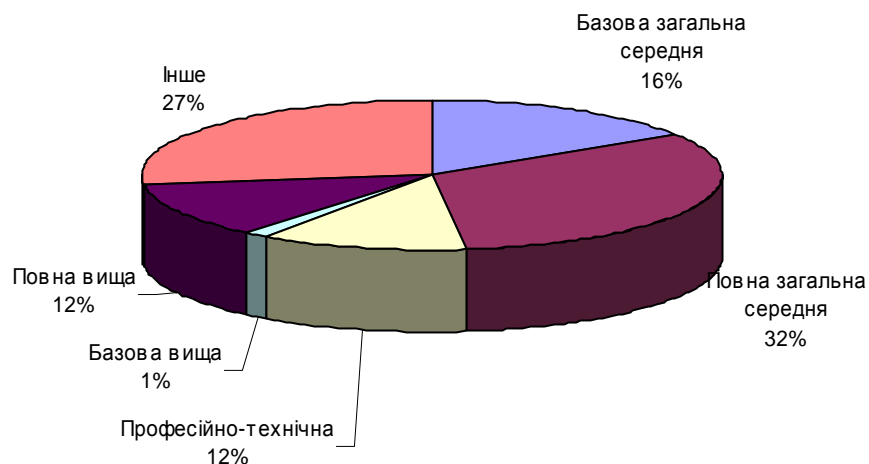
	Кількість осіб	Структура	Структура в Україні для міського населення
Базова загальна середня	10678	17,95%	25,0%
Повна загальна середня	21638	36,38%	34,8%
Професійно-технічна	7825	13,16%	
Базова вища	914	1,54%	21,3%
Повна вища	8024	13,49%	16,6%
Інше	18221	30,64%	

Примітка².

Більша частина населення – 36,38% має повну загальну середню освіту, повну вищу освіту – 13,49%. Аналогічні показники по Україні є майже ідентичними – 34,8% і 16,6% відповідно. Показник частки населення з базовою вищою освітою в місті та Україні суттєво відрізняється – у місті він складає 1,54% , а в Україні більше 21%.

² В графі «повна загальна середня освіта» вказано кількість всіх громадян, що мають відповідний рівень освіти незалежно від того, отриманий він у школі чи ПТУ

Графік 6: Розподіл населення міста за рівнем освіти



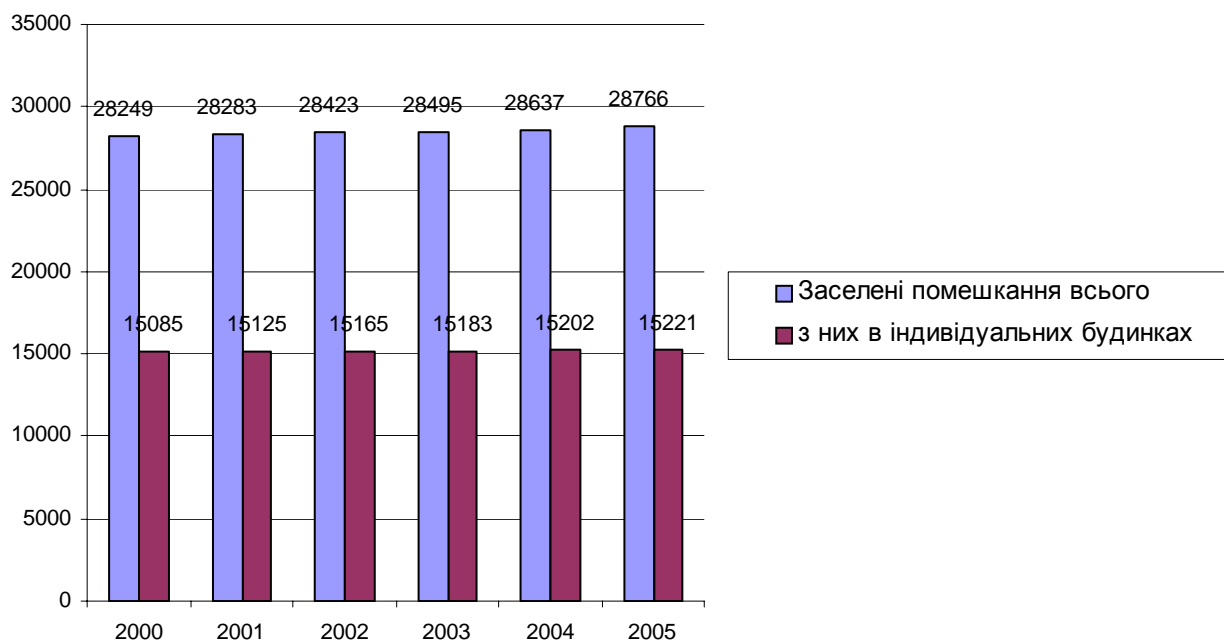
III ЖИТЛО

Житловий фонд комунальної власності міста становить 751,6 тис. м² загальної площі, нараховує 361 житлових будинків. Весь житловий фонд у місті представлений державними, комунальними та приватними квартирами. Житловий фонд міста знаходиться на балансі трьох житлово-експлуатаційних підприємств: ЖЕО (257 будинків), ПЖКО-2 (51 будинок), Побут-2 (30 будинків), і СПД Горбенко (22 будинки).

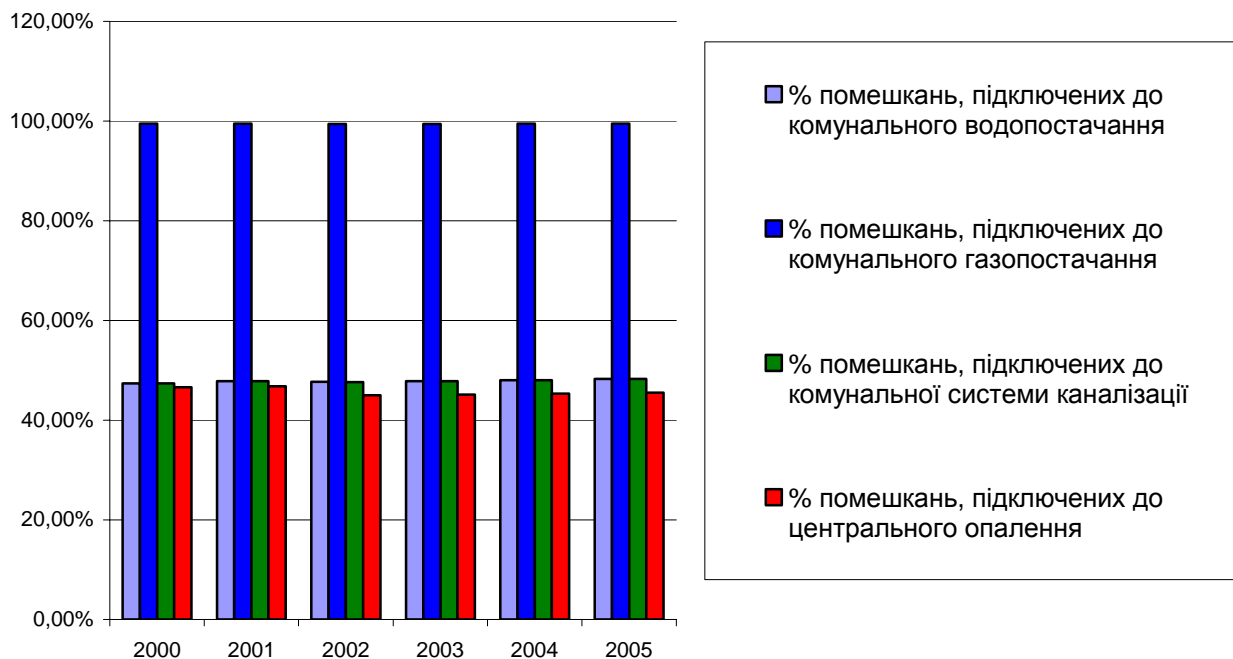
Таблиця 6: Розвиток житлового забезпечення у 2000-2005 роках

	2000	2001	2002	2003	2004	2005
Заселені помешкання разом у тому числі:	28249	28283	28423	28495	28637	28766
- в індивідуальних будинках	15085	15125	15165	15183	15202	15221
- % в індивідуальних будинках	53,40%	53,48%	53,35%	53,28%	53,09%	52,91%
% помешкань, підключених до комунального водопостачання	47,40%	47,80%	47,70%	47,80%	48,00%	48,30%
% помешкань, підключених до комунального газопостачання	99,50%	99,50%	99,40%	99,40%	99,50%	99,50%
% помешкань, підключених до комунальної системи каналізації	47,40%	47,80%	47,60%	47,80%	48,00%	48,30%
% помешкань, підключених до центрального опалення	46,60%	46,80%	45,00%	45,10%	45,30%	45,50%
Кількість помешкань на 100 мешканців	35,3	40	40,7	41,2	41,6	42

Графік 7: Розвиток житлового забезпечення у 2000-2005 роках



Графік 7.1: Рівень забезпечення помешкань комунальними послугами у 2000-2005 роках



Таблиця 7: Введення нового житла

	2000	2001	2002	2003	2004	2005	2006
Новозбудовані житлові будинки разом, у тому числі:	72	88	91	36	52	101	63
- індивідуальні будинки	71	88	90	35	49	99	62
- % індивідуальних будинків	98,61%	100,00%	98,90%	97,22%	94,23%	98,02%	98,41%
Новозбудовані помешкання разом, у тому числі:	114	89	131	75	336	213	89
- в індивідуальних будинках	78	89	91	40	151	147	75
- % в індивідуальних будинках	68,42%	100,00%	69,47%	53,33%	44,94%	69,01%	84,27%
Середня ринкова ціна 1 м ² площі нового помешкання, грн.:							
- в індивідуальних будинках		291	294				
- в багатоквартирних будинках					1493	1895	2362
Середній розмір нового помешкання, м ²	44,8	80,0	73,2	122,6	65,8	72,7	84

У місті практично не ведеться будівництва багатоповерхових житлових будинків. Протягом останніх років практично будується лише індивідуальне житло, яке в загальній структурі новозбудованого житла займає 95-99%.

Таблиця 8: Забезпеченість житлом

	2000	2002	2003	2004	2005
Загальна площа житла в місті, 1000 м ²	1322	1328	1335	1340	1348
На одного мешканця, м ²	18,36	19,21	19,48	19,64	19,88
На одного мешканця в області, м ²	20,38	20,92	21,00	21,09	21,41
На одного мешканця в Україні, м ²	20,84	21,49	21,83	22,08	22,38

Забезпеченість мешканців міста житлом є нижчою від середньостатистичних даних і становить – 19,88 метрів квадратних загальної площі в середньому на особу, Середні показники по області та Україні відповідно 21,44 м. кв. та 22,38 м.кв. (за 2005рік).

IV ЗАЙНЯТІСТЬ І ДОХОДИ

IV.1 ЗАЙНЯТІСТЬ

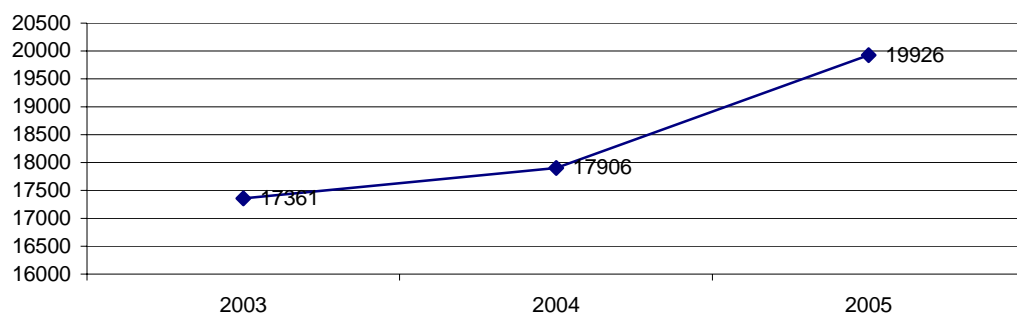
Таблиця 9: Загальні тенденції зміни зайнятості

	2003	2004	2005
Місто	17361	17906	19926
Область	506600	534700	539800
Україна	20163300	20295700	20680000

ПРОФІЛЬ ГРОМАДИ м. ПЕРВОМАЙСЬК

Рівень зайнятості у місті є достатньо високий. Тенденції зміни зайнятості населення у місті мають стійку тенденцію до зростання. Базовий індекс загальної зміни зайнятості у 2005 році по відношенню до 2003 року в місті виріс на 12,8%, тоді як в області він виріс лише на 6%, а в Україні на 2,5% за відповідний період.

Графік 8: Динаміка зміни зайнятості у місті



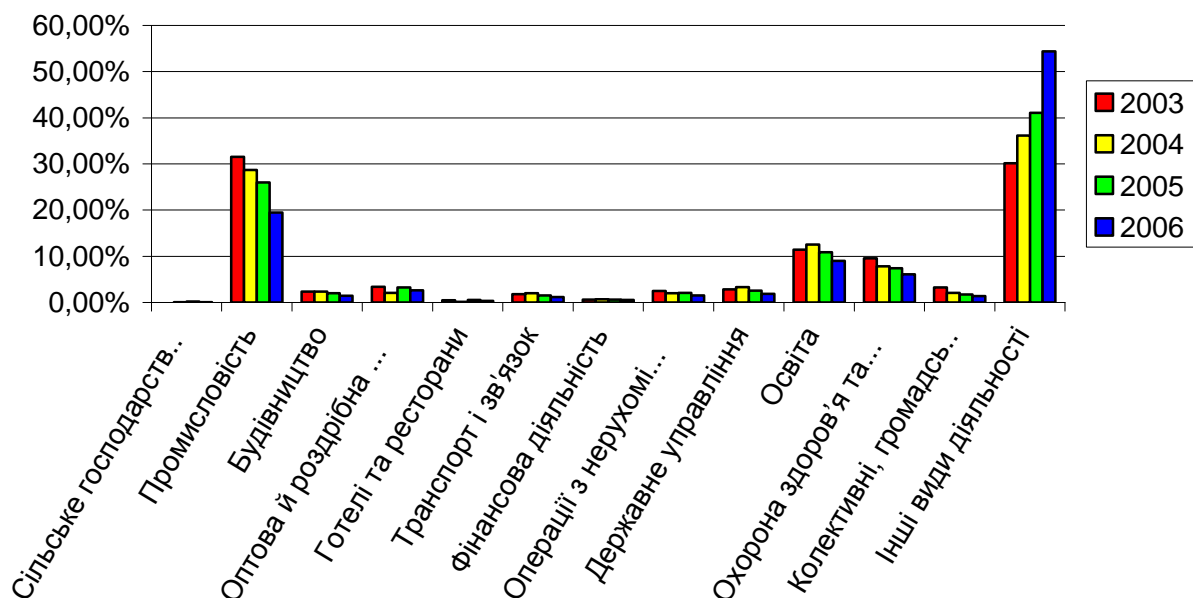
Таблиця 10: Зайнятість за видами діяльності

	Кількість працівників				У відсотках до загальної кількості			
	2003	2004	2005	2006	2003	2004	2005	2006
Сільське господарство, мисливство, лісове та рибне господарство		10	46	13	0,00%	0,06%	0,23%	0,05%
Промисловість	5433	4963	5178	4705	31,54%	28,70%	25,99%	19,50%
Будівництво	407	412	407	355	2,36%	2,38%	2,04%	1,47%
Оптова й роздрібна торгівля; торгівля транспортними засобами; послуги з їх ремонту.	584	360	647	634	3,39%	2,08%	3,25%	2,63%
Готелі та ресторани	87	22	116	85	0,51%	0,13%	0,58%	0,35%
Транспорт і зв'язок	313	348	302	285	1,82%	2,01%	1,52%	1,18%
Фінансова діяльність	107	116	120	139	0,62%	0,67%	0,60%	0,58%
Операції з нерухомістю, здавання під найм та послуги юридичним особам	432	345	417	375	2,51%	2,00%	2,09%	1,55%
Державне управління	492	575	511	448	2,86%	3,33%	2,56%	1,86%
Освіта	1971	2173	2165	2167	11,44%	12,57%	10,87%	8,98%
Охорона здоров'я та соціальна допомога	1642	1356	1483	1474	9,53%	7,84%	7,44%	6,11%
Колективні, громадські та особисті послуги	567	355	341	333	3,29%	2,05%	1,71%	1,38%
Інші види діяльності	5190	6258	8193	13120	30,13%	36,19%	41,12%	54,37%

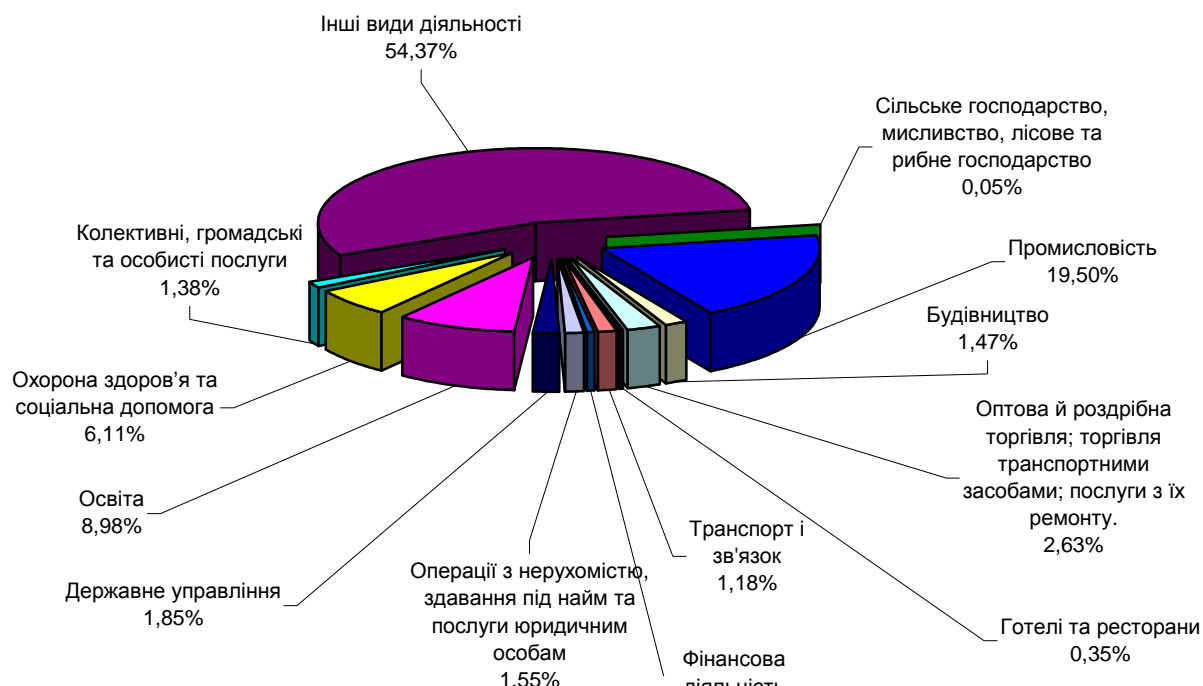
ПРОФІЛЬ ГРОМАДИ м. ПЕРВОМАЙСЬК

Найбільша частка зайнятого населення працює у сферах, які чітко не виражені в таблиці, а об'єднані в графі „інші види діяльності” – 54,37%. Причому спостерігається постійний ріст зайнятості в цих сферах протягом останніх років. У промисловості ж навпаки, з кожним роком, спостерігається тенденція до спаду зайнятості і у 2005році вона становила 19,5% порівняно з 31,54% у 2003році.

Графік 9: Зміна зайнятості за основними видами діяльності



Графік 10: Структура зайнятості за видами діяльності у 2006 році



IV.2 ЗАРОБІТНА ПЛАТА

Таблиця 11: Середня заробітна плата (грн.)

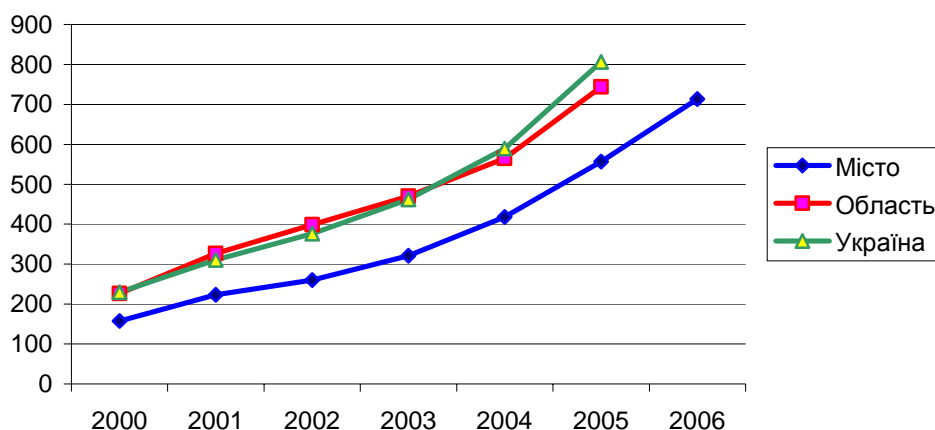
	2000	2001	2002	2003	2004	2005	2006
	Номінальні величини, грн.						
Місто	157,91	223,28	260,00	320,71	417,73	556,34	713,71
Область	227,00	327,00	398,37	470,40	564,77	744,00	
Україна	230,00	311,00	376,38	462,27	589,62	806,00	

Примітка³.

Тенденції зростання заробітної плати в місті Первомайську є практично такими ж самими як в області так і в Україні. Однак абсолютні величини середньої заробітної плати – суттєво відрізняються.

Що стосується Миколаївської області, то тут середня заробітна плата майже не відрізняється від показника по Україні. У місті Первомайську середня заробітна плата нижча від середнього показника по області та Україні на 25% та 30% відповідно.

Графік 11: Середня заробітна плата (грн.)



Таблиця 12: Заробітна плата за видами діяльності, грн..

	2002	2003	2004	2005	2006	2003/ 2002	2004/ 2003	2005/ 2004	2006/ 2005	
	Номінальні величини, грн.					% зростання				
Промисловість	278,38	343,24	460,50	579,31	726,32	23,30%	34,16%	25,80%	25,38%	
Будівництво	204,45	319,37	492,85	523,52	655,87	56,21%	54,32%	6,22%	25,28%	
Оптова й роздрібна торгівля; торгівля транспортними засобами; послуги з їх ремонту	213,83	271,44	325,86	415,84	534,15	26,94%	20,05%	27,61%	28,45%	
Готелі та ресторани	155,10	255,88	207,26	297,63	414,22	64,98%	-19,00%	43,60%	39,17%	
Транспорт і зв'язок	270,46	322,29	410,98	320,53	410,97	19,16%	27,52%	22,01%	28,22%	
Фінансова діяльність	448,97	380,88	587,59	611,39	1 020,50	-	54,27%	4,05%	66,91%	

⁴ Розрахунок середньої заробітної плати ведеться по штатним працівникам

ПРОФІЛЬ ГРОМАДИ м. ПЕРВОМАЙСЬК

Операції з нерухомістю, здавання під найм та послуги юридичним особам	203,89	306,90	325,09	461,53	636,18	50,52%	5,93%	41,97%	37,84%
Державне управління	493,48	528,20	615,55	978,99	1 386,24	7,04%	16,54%	59,04%	41,60%
Освіта	236,53	301,68	399,47	575,30	723,12	27,54%	32,42%	44,02%	25,69%
Охорона здоров'я та соціальна допомога	198,40	236,49	297,78	434,02	567,89	19,20%	25,92%	45,75%	30,84%
Колективні, громадські та особисті послуги	145,44	210,38	283,92	381,30	537,11	44,65%	34,96%	34,30%	40,86%

Динаміка зростання середньої заробітної плати з року в рік має подібні тенденції по кожному з видів діяльності.

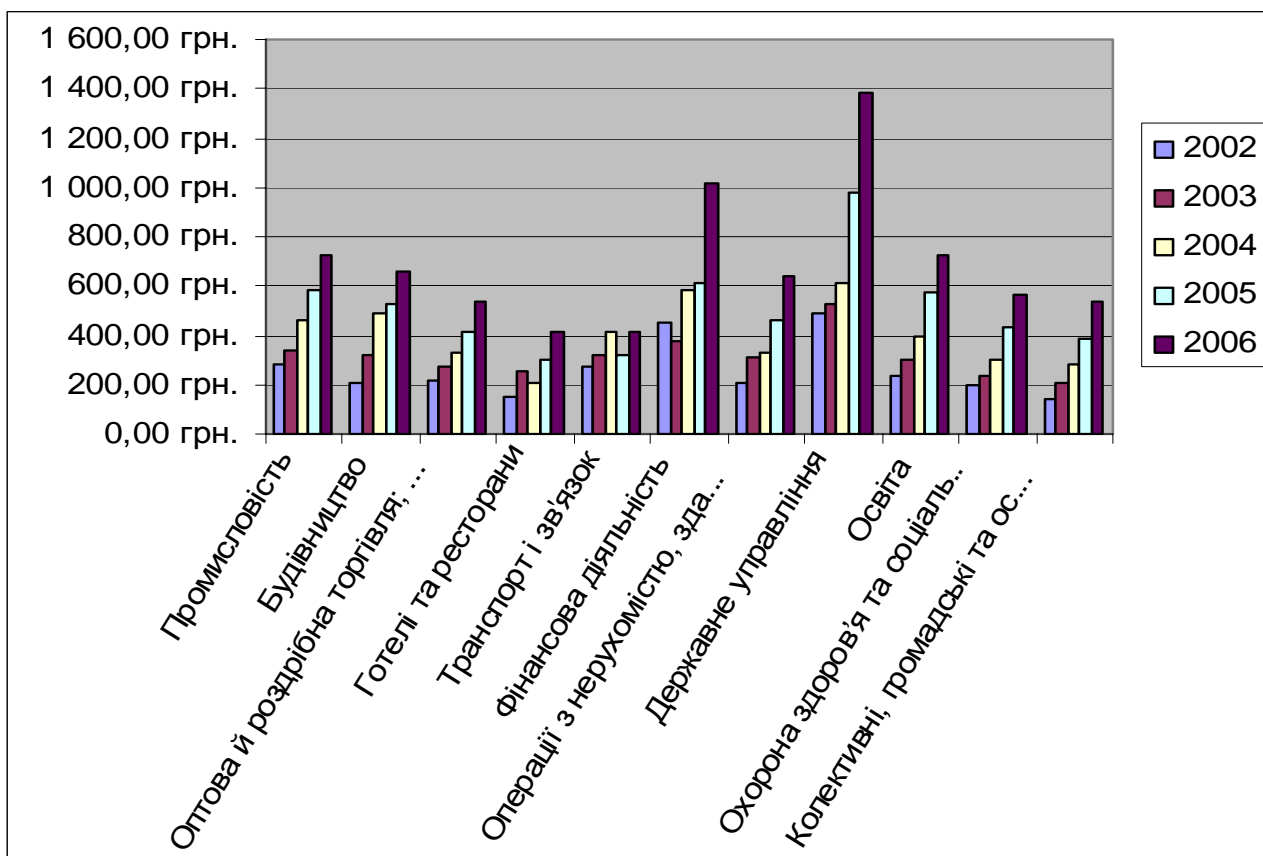
Разом з тим, існують суттєві розриви (3,37 рази) у розмірах середньої заробітної плати у різних сферах діяльності – від 1 386 грн. до 410,97 грн..

Найвищий рівень заробітної плати склався у державному управлінні. У 2006 році тут заробітна плата досягла відмітки 1 386,24грн., у фінансовій діяльності – 1 020,50грн.

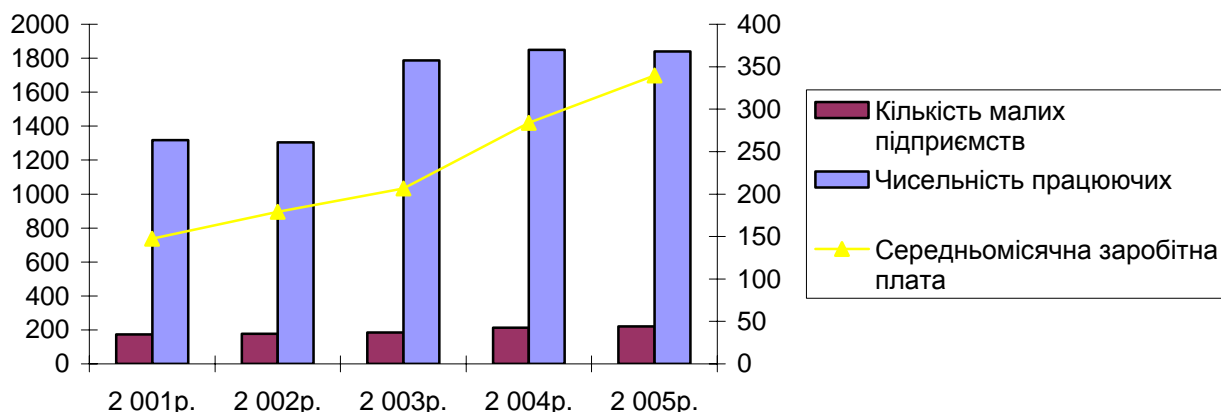
На порядок нижчою є середня заробітна плата у сфері промисловості – 726,32грн., освіти – 723,12грн., у будівництві – 655,87грн., та сфері Операцій з нерухомістю, здавання під найм та послуги юридичним особам – 636,18 грн.

Ще нижчою є середня заробітна плата в охороні здоров'я – 567,89грн., в колективних, громадських та особистих послугах - 537,11грн., оптовій й роздрібній торгівлі – 534,15 грн., у сфері готельного та ресторанного бізнесу - 414,22 грн., у транспорті і зв'язку - 410,97 грн.

Графік 12: Заробітна плата за видами діяльності



Графік 13: Кількість малих підприємств у місті, чисельність працівників та середня заробітна плата на них



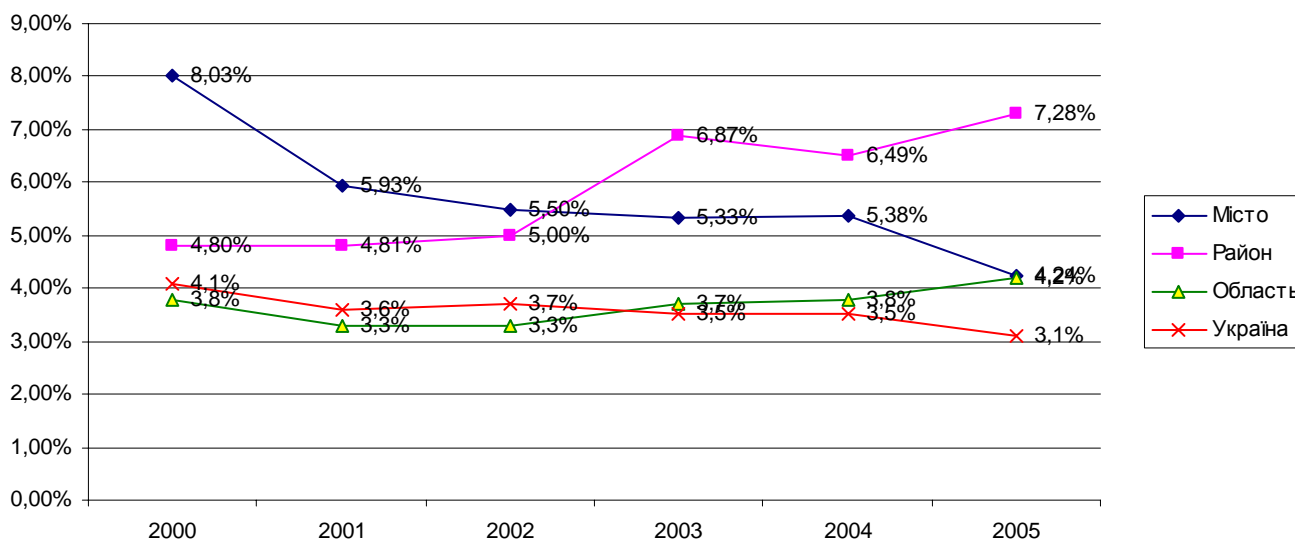
IV.3 БЕЗРОБІТТЯ

Таблиця 13: Рівень зареєстрованого безробіття (на 31 грудня)

	2000	2001	2002	2003	2004	2005	2006
Місто	8,03%	5,93%	5,50%	5,33%	5,38%	4,24%	2,90%
Район	4,80%	4,81%	5,00%	6,87%	6,49%	7,28%	6,35%
Область	3,8%	3,3%	3,3%	3,7%	3,8%	4,2%	0,0%
Україна	4,1%	3,6%	3,7%	3,5%	3,5%	3,1%	0,0%

Примітка. Розрахунок виконується у відсотках, як відношення чисельності безробітних громадян, які перебувають на обліку на початок відповідного року в державній службі зайнятості, до працездатного населення у працездатному віці. Дані до 2000 року не варто брати до уваги для аналізу. Це був період становлення центрів зайнятості, створення перших державних програм підтримки розвитку підприємництва та створення робочих місць, практичної відсутності уніфікованого обліку безробіття тощо

Графік 14: Динаміка зареєстрованого безробіття



ПРОФІЛЬ ГРОМАДИ м. ПЕРВОМАЙСЬК

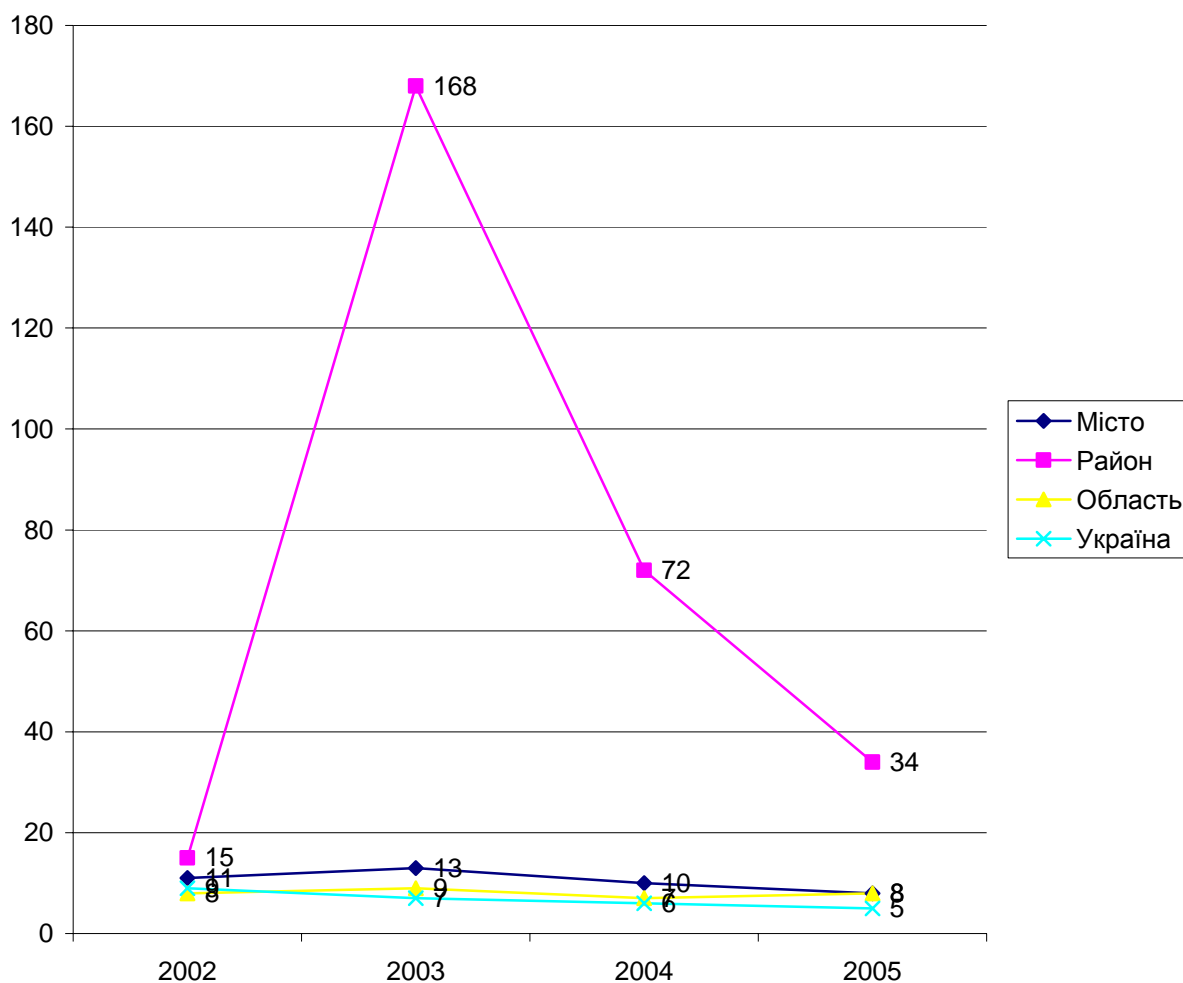
Динаміка рівня зареєстрованого безробіття в місті, починаючи з 2000 року має чітко виражену тенденцію до зменшення. Тренд динаміки дещо схожий з середньо українським, але має кращі показники і вищі темпи зменшення зареєстрованого безробіття. Якщо в Україні показник безробіття за шість років зменшився на 1,0% і досяг рівня 3,1%, то у місті за аналогічний відрізок часу (2000 - 2005 рр.) він зменшився на 3,79% і досяг рівня 4,24%. (якщо ж брати 2006рік, то показник рівня безробіття ще менший і складає 2,9%). Однак, в українських містах найчастіше рівень зареєстрованого безробіття часто суттєво відрізняється від реального, дуже імовірно, що такою ж є ситуація і в Первомайську.

Порівняння тренду динаміки рівня безробіття у місті з трендом у Миколаївській області та Первомайському районі демонструє існування протилежних тенденцій. Якщо у місті рівень безробіття стабільно зменшується, то в області та районі він має негативну тенденцію до зростання. У порівнянні з містом показник рівня безробіття в області залишався меншим до 2005 року, у районі – до 2002 року. Що стосується району, то сам показник є досить високим – в 1,73 рази більшим ніж у місті та області та у 2,3 рази більшим за показники по Україні.

Таблиця 14: Кількість безробітних на одну вакансію (на 31 грудня)

	2002	2003	2004	2005	2006
Місто	11	13	10	8	6
Район	15	168	72	34	15
Область	8	9	7	8	
Україна	9	7	6	5	

Графік 15: Динаміка кількості безробітних на одну вакансію



Навантаження на одне вільне робоче місце (співвідношення між кількістю зареєстрованих громадян не зайнятих трудовою діяльністю та потребою підприємств у працівниках на заміщення вакантних робочих місць) починаючи з 2002 року у місті є майже однаковим з показниками по області та

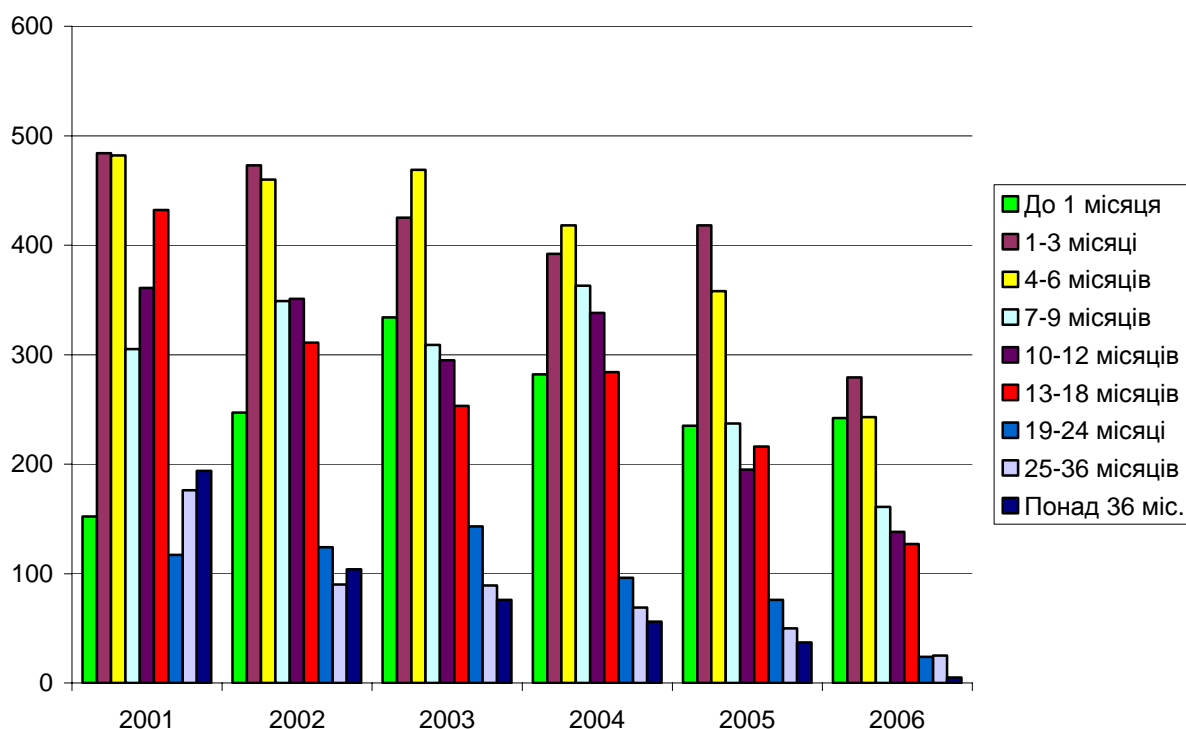
ПРОФІЛЬ ГРОМАДИ м. ПЕРВОМАЙСЬК

Україні на відміну від району. Тенденція по зменшенню даного показника у місті Первомайську аналогічна показникам області та України.

Таблиця 15: Зареєстровані безробітні за тривалістю безробіття (на 31 грудня)

Термін (місяців)	2001		2002		2003		2004		2005		2006	
	абс.	%	абс.	%	абс.	%	абс.	%	абс.	%	абс.	%
до 1 міс.	152	5,62	247	9,84	334	13,96	282	12,27	235	12,90	242	19,45
1-3 місяці	484	17,91	473	18,85	425	17,76	392	17,06	418	22,94	279	22,43
4-6 місяців	482	17,83	460	18,33	469	19,60	418	18,19	358	19,65	243	19,53
7-9 місяців	305	11,28	349	13,91	309	12,91	363	15,80	237	13,01	161	12,94
10-12 міс.	361	13,36	351	13,99	295	12,33	338	14,71	195	10,70	138	11,09
13-18 міс.	432	15,98	311	12,40	253	10,57	284	12,36	216	11,86	127	10,21
19-24 міс.	117	4,33	124	4,94	143	5,98	96	4,18	76	4,17	24	1,93
25-36 міс.	176	6,51	90	3,59	89	3,72	69	3,00	50	2,74	25	2,01
понад 36	194	7,18	104	4,15	76	3,18	56	2,44	37	2,03	5	0,40

Графік 16: Динаміка зміни безробітних за тривалістю безробіття



Аналіз зареєстрованого безробіття за тривалістю безробіття упродовж аналізованого терміну (2001–2006 рр.) свідчить, що протягом 2001-2002 років більше половини, осіб, які перебували на обліку в центрі зайнятості приходилося на термін безробіття до 9 місяців. У 2001 році у категорії безробітних до 9 місяців перебувало 52,64% зареєстрованих осіб, у 2002 році – 60,93. Починаючи з 2003 року більшість осіб, що були зареєстрованими у центрі зайнятості перебували на обліку до 6 місяців. У 2003 році – 51,32%, у 2004 році – 48%, у 2005 році – 55,49%, у 2006 році – 61,41%. У 2005 та 2006 роках більша частина безробітних – перебувала на обліку не більше 3-х місяців.

Дуже мало осіб які мають статус безробіття рік і більше. Чим більший термін безробіття зафіксовано (починаючи після 12 місяців), тим менша кількість осіб знаходиться у цій категорії. Протягом аналізованого періоду, спостерігається також яскрава тенденція зменшення частки безробітних по кожній з категорій терміном більшим, ніж 12 місяців.

Таким чином, аналіз динаміки по роках та за категорією терміну безробіття дає підстави зробити висновок, що відбувається стабільний процес зменшення тривалості безробіття. Все більша частка

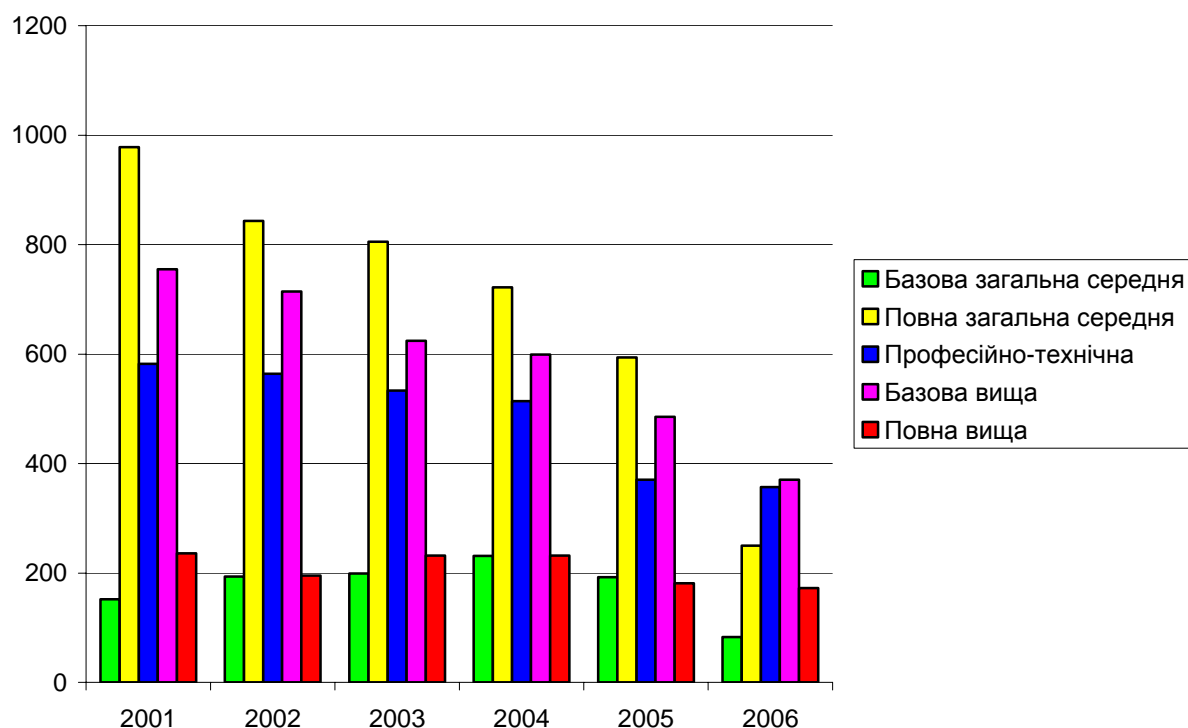
ПРОФІЛЬ ГРОМАДИ м. ПЕРВОМАЙСЬК

безробітних з року в рік переходить з категорії більш тривалого безробіття у категорію більш короткотривалого безробіття. Це частково пояснюється тим, що з 01.01.2001 року ввійшов в дію новий Закон України «Про загальнообов'язкове державне соціальне страхування на випадок безробіття», згідно якого орієнтація більш спрямована на самозайнятість. Відповідно зросла кількість вакансій, розширився професійно-кваліфікаційний склад професій, за якими безробітним пропонується навчання й стажування. Це дозволяє скоротити час на вибір відповідної роботи.

Таблиця 16: Зарєстровані безробітні за рівнем освіти (на 31 грудня)

	2001		2002		2003		2004		2005		2006	
	абс.	%	абс.	%	абс.	%	абс.	%	абс.	%	абс.	%
Базова загальна середня	152	5,62	193	7,69	199	8,32	231	10,05	192	10,54	83	6,74
Повна загальна середня	978	36,18	843	33,60	805	33,64	722	31,42	594	32,60	250	20,29
Професійно-технічна	582	21,53	564	22,48	533	22,27	514	22,37	370	20,31	357	28,98
Базова вища	755	27,93	714	28,46	624	26,08	599	26,07	485	26,62	370	30,03
Повна вища	236	8,73	195	7,77	232	9,69	232	10,10	181	9,93	172	13,96

Графік 17: Динаміка зміни безробітних за рівнем освіти



Тенденції зміни зайнятості населення за рівнем освіти зберігаються протягом усього терміну. Найбільша частка безробітних приходить на осіб з повною загальною середньою освітою (за виключенням 2006 року, де найбільша частка припала на осіб з базовою вищою освітою). Наступна частка безробітних припадає на осіб з базовою вищою освітою. Наступна категорія це особи з професійно-технічною освітою. І найнижча частка безробітних припадає на осіб з базовою загальною середньою освітою.

Якщо слідкувати за динамікою, то найвищі темпи зменшення безробіття спостерігаються серед осіб у категорії повної загальної середньої освіти, потім – базової вищої. У категорії осіб з повною вищою освітою відбуваються невеликі коливання з незначною тенденцією до зменшення.

ПРОФІЛЬ ГРОМАДИ м. ПЕРВОМАЙСЬК

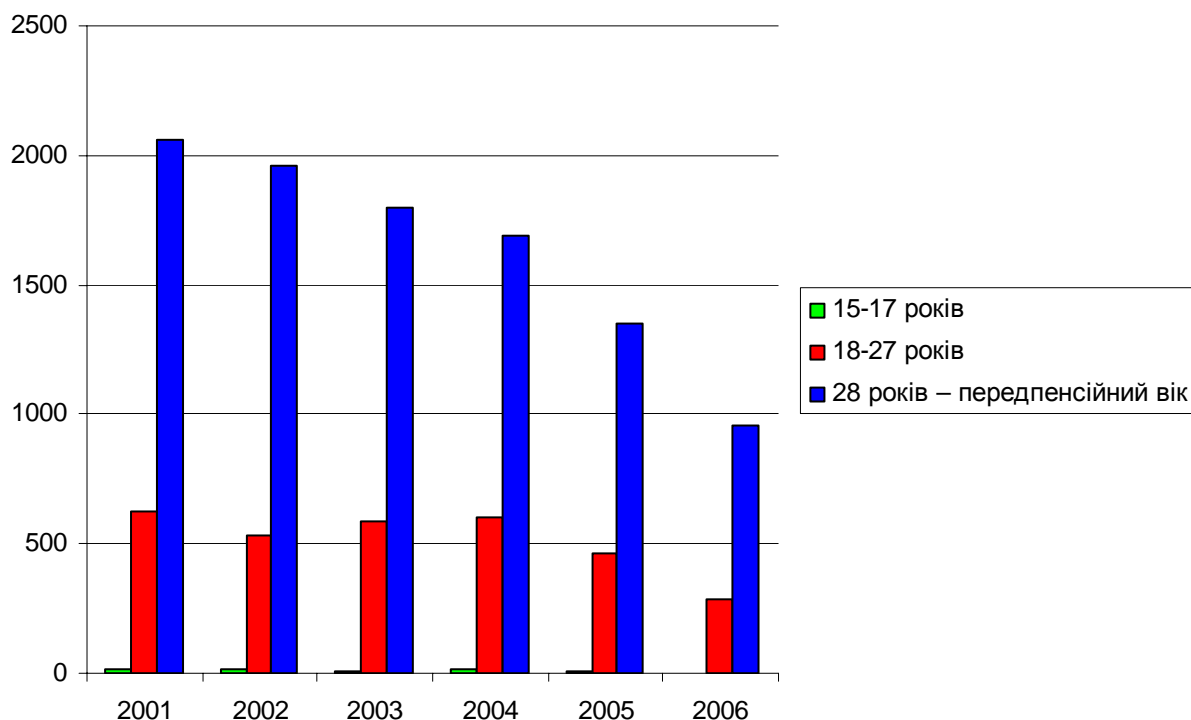
Очевидно, відбулось похвалення економіки, зріс попит на робітничі професії, тому найбільшим попитом на ринку праці за останні шість років користувались не надто висококваліфіковані працівники з рівнем освіти на рівні повної загальної освіти. Однак лише після певної перекваліфікації чи наполегливого пошуку роботи ці особи знаходять собі місце праці. Те ж саме стосується і випускників професійно технічних училищ. У той же час, результати опитування працедавців показують, що у місті є дефіцит висококваліфікованої робочої сили деяких спеціальностей.

Безробіття серед категорії осіб з повною вищою освітою та базовою вищою освітою може свідчити про незбалансованість попиту та пропозиції на робочу силу, особливо у секторі високотехнологічних та інженерно-технічних спеціальностей. Якщо місцева влада разом з центром зайнятості не вживатимуть адекватних заходів, то можна із високою вірогідністю прогнозувати, що цей дефіцит з часом поглиблюватиметься.

Таблиця 17: Вікова структура зареєстрованих безробітних (на 31 грудня)

	2001		2002		2003		2004		2005		2006	
	абс.	%	абс.	%	абс.	%	абс.	%	абс.	%	абс.	%
15-17 років	18	0,67	15	0,60	10	0,42	12	0,52	6	0,33	3	0,24
18-27 років	628	23,23	533	21,24	588	24,57	600	26,11	466	25,58	287	23,07
28 років – передпенсійн. вік	2057	76,10	1961	78,16	1795	75,01	1686	73,37	1350	74,09	954	76,69

Графік 18: Динаміка зміни вікової структури безробітних



V ЕКОНОМІКА

V.1 СУБ'ЄКТИ ГОСПОДАРСЬКОЇ ДІЯЛЬНОСТІ

Таблиця 18: Зареєстровані суб'єкти господарської діяльності

А. Юридичні особи

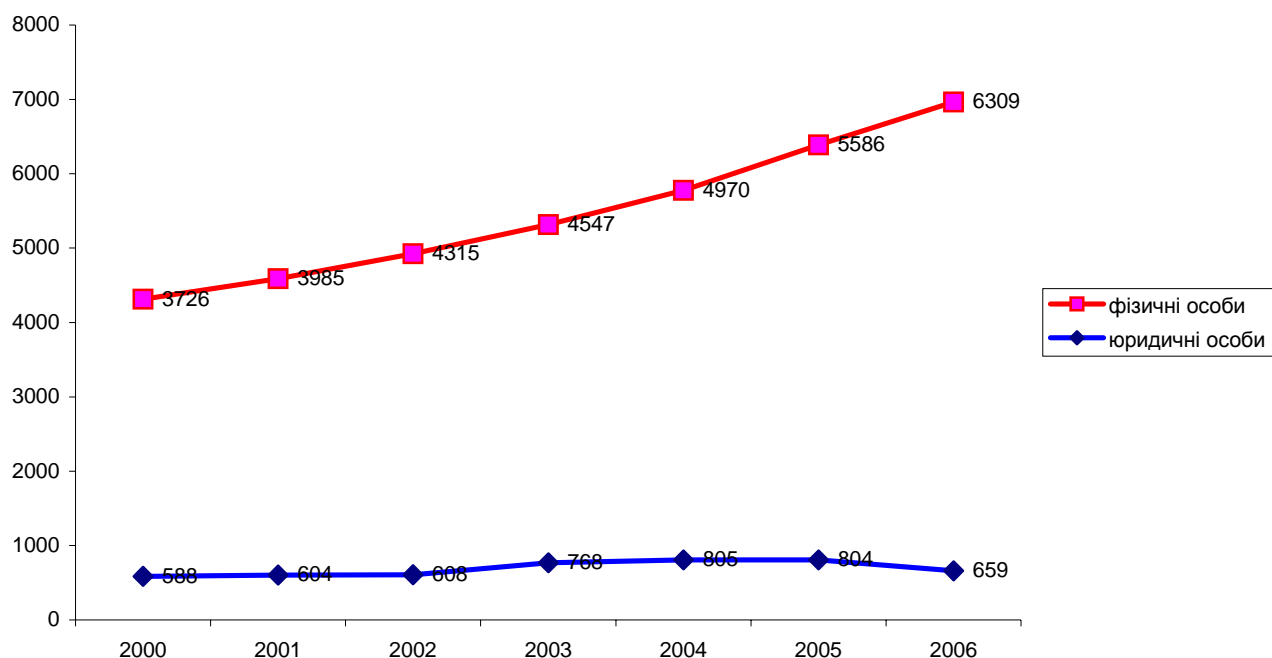
	2000	2001	2002	2003	2004	2005	2006
Місто	588	604	608	768	805	804	659
Район	294	303	326	373	367	373	

В. Фізичні особи

	2000	2001	2002	2003	2004	2005	2006
Місто	3726	3985	4315	4547	4970	5586	6309
Район	308	408	500	544	615	711	810

Примітка. Варто зазначити, що інформація про кількість суб'єктів господарювання чи то суб'єктів підприємницької діяльності, юридичних та фізичних осіб трактується не завжди однозначно. Тому, часто в різних інформаційних документах – довідниках, довідках, реєстрах, паспортах міста, аналітичних поданнях тощо, по причині відсутності чітких стандартів та об'єднання тих чи інших показників у певні групи за різними чинниками, виникають розбіжності у загальних цифрах. Незважаючи на це, тенденції зміни динаміки зберігаються і цілком відображають процеси в місті, регіоні та Україні.

Графік 19: Динаміка зареєстрованих суб'єктів господарської діяльності



Кількість суб'єктів господарської діяльності - фізичних осіб, зареєстрованих у місті динамічно зростає. Починаючи з 2000 року вона виросла майже у 2 рази. При цьому, частка бізнесу, працюючого без статусу створення юридичної особи є значною (86–91%%). І це зрозуміло. Спрощена система оподаткування є достатньо зручною і стимулює, в першу чергу, само зайнятість, однак, у місті темпів росту юридичних осіб за останні сім років не спостерігається. Навпаки, протягом останніх двох років кількість таких суб'єктів у місті зменшилася.

ПРОФІЛЬ ГРОМАДИ м. ПЕРВОМАЙСЬК

Таблиця 19: Зареєстровані суб'єкти господарської діяльності на 1000 жителів

	2000	2001	2002	2003	2004	2005	2006
Юридичні особи	8,16	8,61	8,79	11,21	11,80	11,85	9,74
Фізичні особи	51,75	56,84	62,44	66,37	72,87	82,38	93,32

Кількість зареєстрованих фізичних осіб на 1000 мешканців у місті по роках є практично ідентичною аналогічному показнику в Україні. Водночас, варто зазначити, що серед зареєстрованих підприємців — фізичних осіб, далеко не всі бізнеси функціонують. За неофіційними даними вважається, що близько 30% безробітних, отримуючи виплату від Центрів зайнятості на започаткування власної справи реєструються підприємцями, але бізнес не запроваджують. Крім того, існуюча система обліку діяльності підприємців - фізичних осіб, не реєструє їх функціонування та ведення господарської діяльності.

Однак, стан розвитку малого підприємництва у більшій мірі характеризує саме кількість малих підприємств. У місті Первомайську, кількість МП на 1000 мешканців є майже вдвічі нижчою ніж в Україні. За даними 2003 року в Україні на 1000 осіб наявного населення було 5,7 МП, у місті — 3,9 МП. У 2005 році цей показник по Україні дещо виріс і становив 6,31МП, а у місті він майже не змінився і у тому ж році становив 3,89 МП на 1000 мешканців.

Таблиця 20: Зареєстровані суб'єкти господарської діяльності за видами діяльності

	2000	2001	2002	2003	2004	2005	2006
Сільське господарство, мисливство та лісове господарство	26	32	40	33	34	35	35
Рибне господарство	3	3	3	3	3	3	3
Промисловість, у т.ч.:	101	109	108	109	113	109	103
- добувна промисловість	5	5	5	5	4	2	2
- обробна промисловість	93	98	96	95	101	99	94
- виробництво та розподілення електроенергії, газу та води	3	6	7	7	8	8	7
Будівництво	53	54	59	70	73	77	80
Оптова і роздрібна торгівля; торгівля транспортними засобами; послуги з ремонту	268	262	267	268	267	260	264
Готелі та ресторани	25	23	21	21	21	18	19
Транспорт і зв'язок	28	26	30	30	31	33	32
Фінансова діяльність	13	11	11	11	12	14	16
Операції з нерухомістю, здавання під найм та послуги юридичним особам	92	98	99	114	122	127	138
Освіта	18	39	54	54	54	54	55
Охорона здоров'я та соціальна допомога	25	25	30	32	32	36	37
Колективні, громадські та особисті послуги	167	195	212	232	254	265	285
РАЗОМ	819	877	934	977	1016	1031	1067

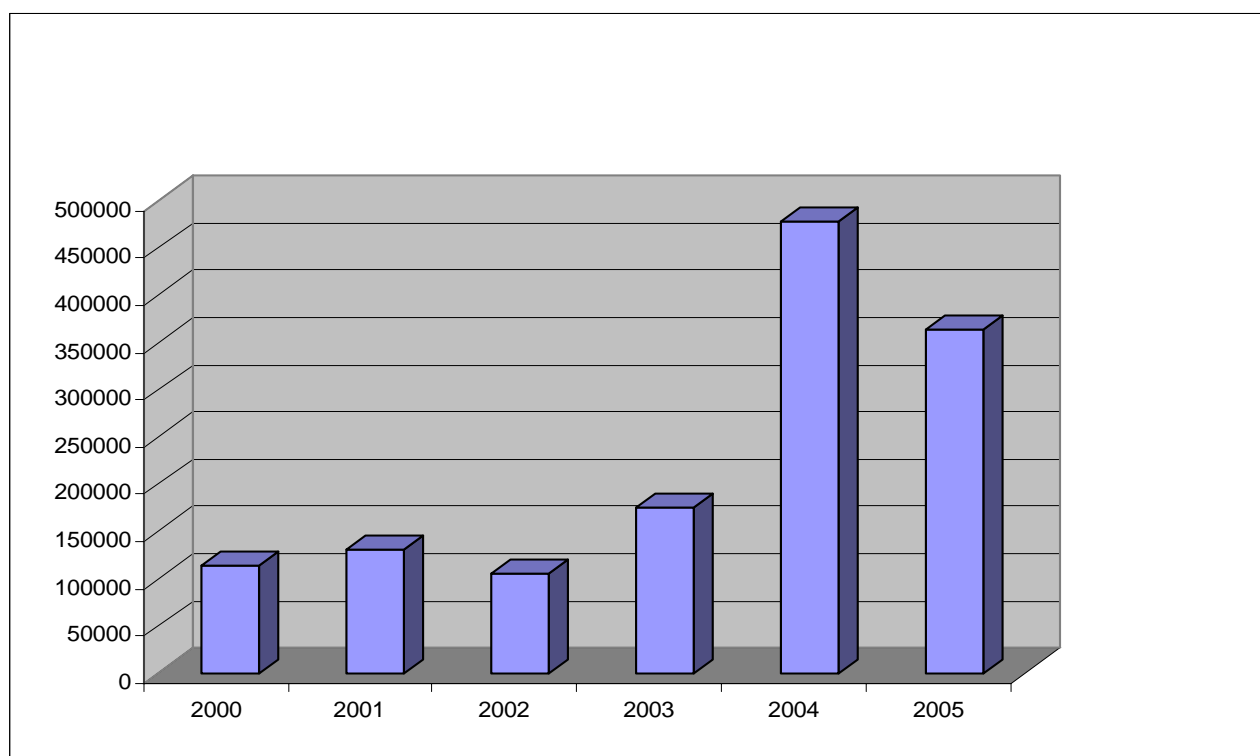
ПРОФІЛЬ ГРОМАДИ м. ПЕРВОМАЙСЬК

Примітка. Кількість суб'єктів господарювання, внесених до Державного реєстру не включає фізичних осіб-підприємців, зареєстрованих без права створення юридичної особи. Така інформація не обліковується статистичними управліннями і може бути подана тільки відділами реєстрації у міськвиконкомах.

Таблиця 21: Обсяг реалізованої продукції (робіт, послуг) за видами діяльності (тис. грн.)

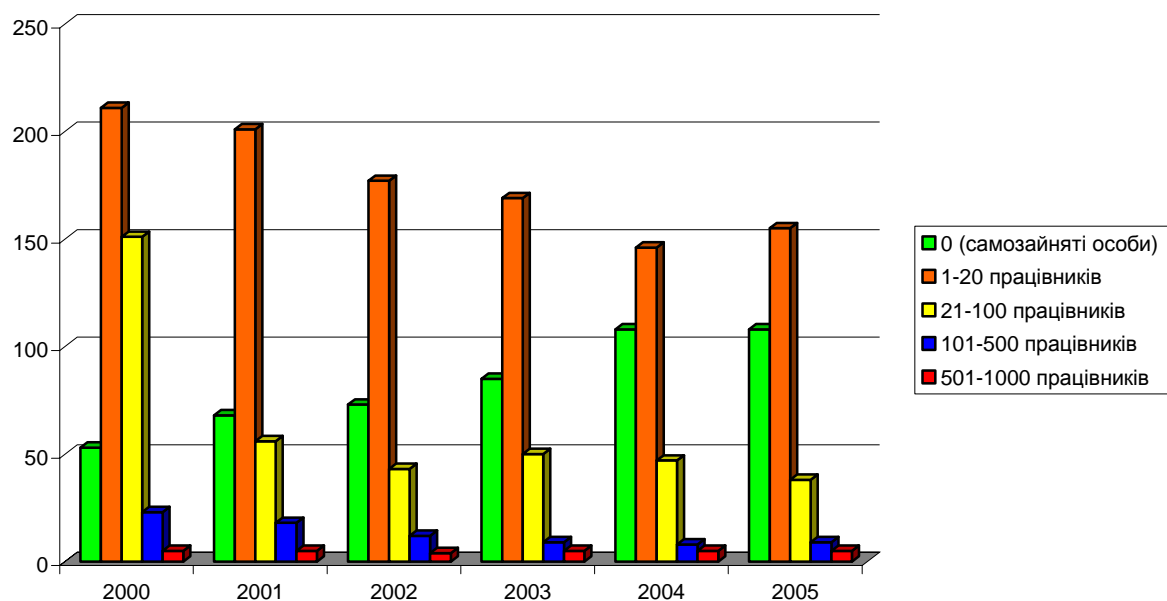
	2000	2001	2002	2003	2004	2005
Сільське господарство, мисливство, лісове господарство та рибне господарство	8807,4	11753,8	2739,1	2378,5	1820,6	3396,0
Промисловість	77498,6	86017	81593,9	147985,7	225748,7	263260,5
Будівництво	6732,2	11002,5	4784,4	8407,4	33336,7	27000,6
Оптова і роздрібна торгівля; торгівля транспортними засобами; послуги з ремонту	13065	13623	7339,9	4451,8	200016,1	52561,5
Готелі та ресторани	954,9	869,6	1050,3	1051,2	1350,1	1886,2
Транспорт і зв'язок	2610,9	2722,6	2204,6	3234,9	5851,0	6051,9
Операції з нерухомістю, здавання під найм та послуги юридичним особам	2405	3283,1	4239,3	5179,1	6782,7	7264,3
Охорона здоров'я та соціальна допомога	20,7	256,5	515,7	327,2	502,5	571,7
Колективні, громадські та особисті послуги	2330,2	1874,1	1385,9	1863,9	1802,6	1286,8
РАЗОМ	114424,9	131402,2	105853,1	174879,7	477211	363279,5

Графік 20: Динаміка росту реалізованої продукції та послуг в порівняльних цінах (тис.грн.)



Примітка. За 2000-2003 роки - обсяг виробленої продукції, за 2004, 2005 року - обсяг реалізованої продукції (сформовано за основним видом економічної діяльності), розробка відповідних даних за 1996-1999 роки не передбачалась діючим КЕОІ

Графік 21: Підприємства в місті за чисельністю працівників



Не зважаючи на досить складні умови господарювання в сучасних умовах ряд провідних промислових підприємств міста мають тісні зв'язки з партнерами з країн СНД та далекого зарубіжжя, постачають свою продукцію на ринки інших регіонів України та інших держав.

АТЗТ "Санта Україна" успішно співпрацює з фірмами Німеччини, Франції Австрії, Голландії, Іспанії, Бельгії. Обсяги замовлень згідно укладених з цими країнами договорів складають близько 80% від загального обсягу виробництва.

ВАТ "Завод "Фрегат"- постачає оцинковані шляхові огорожі до Німеччини, Росії та країн Балтії. Продукція АШТ "Первомайськдизельмаш" добре знайома не тільки в Україні, але і далеко за її межами на ринках Європи, Африки, Південно-Східної Азії, Близького Сходу, Латинської Америки. Продукція ВАТ "Бриг" постачається на ринки Росії, Молдови, Білорусі, Казахстану, Балтії та Польщі. Молочні консерви ЗАТ "Первомайський молочноконсервний комбінат" користуються заслуженим попитом не тільки в Україні, а й у державах СНД та далекого зарубіжжя.

V.2 Найбільші роботодавці

Таблиця 22: Найбільші роботодавці

Підприємство, організація, установа	Вид діяльності (основний)	Чисельність працівників у 2006 р.
Управління освіти міської ради	Дошкільна, початкова, загальна середня та позашкільна освіта	1488
Центральна міська лікарня	Діяльність лікарняних закладів	1092
ВАТ "Завод"Фрегат"	Виробництво інших машин та устаткування для сільського господарства	789
АТЗТ "Санта Україна"	Виробництво верхнього одягу	729
АТВТ "Первомайськдизельмаш"	Виробництво двигунів	631
АТВТ "Гілея"	Виробництво цукру	588
КП "Первомайський міський водоканал"	Збирання, очищення та розподілення води	339
Філія Первомайського району електричних мереж ВАТ Енергопостачальна компанія "Миколаївобленерго"	Розподілення та постачання електроенергії	323
Первомайський політехнічний інститут МДУ імені Адмірала Макарова	Вища світа	219
Первомайське управління експлуатації газового господарства	Розподілення та постачання газу	200
ВАТ "Бриг"	Виробництво машин та устаткування для перероблення сільгосппродуктів	152
Управління культури міської ради	Управління на рівні міст	126
Первомайське медичне училище	Вища світа	118
Управління праці та соціального захисту населення міської ради	Управління на рівні міст, надання соціальної допомоги	117
Первомайський інститут ОНУ імені Мечнікова	Вища освіта	115
Житлово-експлуатаційне об'єднання	Управління нерухомим майном	112
ВАТ "ПМК 226"	Будівництво доріг	111
ДП "Ливарний завод"	Лиття чавуну	104
КП "Первомайський ринок"	Здання в оренду власного нерухомого майна	102
Первомайська об'єднана державна податкова інспекція	Управління в сфері фінансової та податкової діяльності	99
ВАТ "Первомайськавтотранс"	Діяльність автомобільного вантажного транспорту	98
ВАТ "Автотранс "Голта"	Дільність автомобільного регулярного транспорту	95
ПЖКО 2	Управління нерухомим майном	95
Первомайська станція швидкої допомоги	Перевезення хворих машинами швидкої допомоги, медична практика	86
ДП "Чорноморвибхпром"	Добування будівельного каменю	77
Первомайський психоневрологічний будинок-інтернат	Соціальна допомога	75
ТОВ "Хаскі"	Оптова торгівля	74
Філія Первомайського відділення №194 ВАТ "Державний ощадний банк України"	Інше, грошове посередництво	73

ПРОФІЛЬ ГРОМАДИ м. ПЕРВОМАЙСЬК

V.3 ЕКОНОМІКА МІСТА

Таблиця 23: Доходи міського бюджету на одного мешканця

2003рік

	Прибутковий податок з громадян	Податок на прибуток підприємств комунальної власності	Місцеві податки та збори	Плата (податок) за землю	Податкові надходження разом	Дохід від оренди комунального майна
Місто	117,20 грн.	0,27 грн.	12,60 грн.	14,90 грн.	144,97 грн.	0,12 грн.
Область	0,00 грн.		0,00 грн.	0,00 грн.	370,41 грн.	
Україна	285,01 грн.		12,49 грн.	42,84 грн.	1 145,00 грн.	

2004рік

	Податок з доходів фізичних осіб	Податок на прибуток підприємств комунальної власності	Місцеві податки та збори	Плата (податок) за землю	Податкові надходження разом	Дохід від оренди комунального майна
Місто	115,84 грн.	0,22 грн.	11,77 грн.	17,26 грн.	145,09 грн.	0,16 грн.
Область	0,00 грн.		0,00 грн.	0,00 грн.	346,92 грн.	
Україна	280,53 грн.		11,79 грн.	48,69 грн.	1 341,00 грн.	

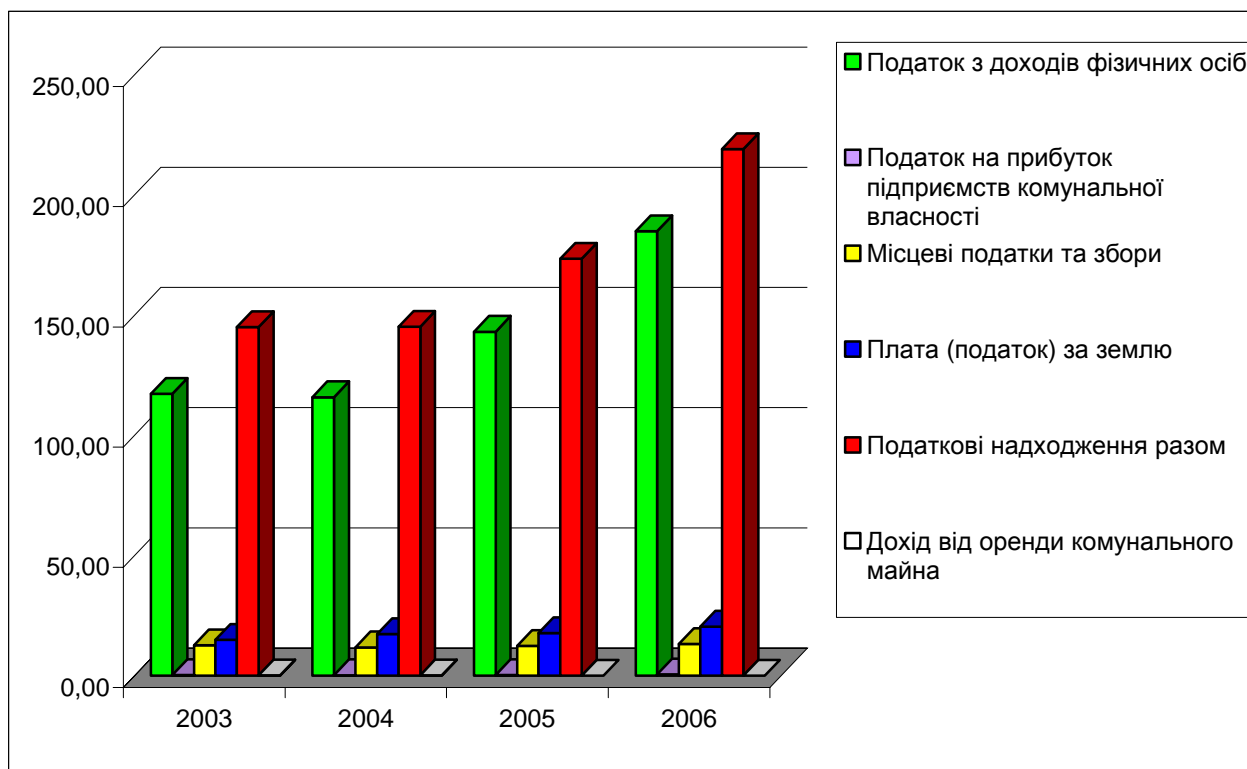
2005рік

	Податок з доходів фізичних осіб	Податок на прибуток підприємств комунальної власності	Місцеві податки та збори	Плата (податок) за землю	Податкові надходження разом	Дохід від оренди комунального майна
Місто	143,07 грн.	0,29 грн.	12,42 грн.	17,70 грн.	173,48 грн.	0,02 грн.
Область	0,00 грн.		0,00 грн.	0,00 грн.	423,58 грн.	
Україна	370,60 грн.		12,80 грн.	58,14 грн.	2 097,69 грн.	

2006рік

	Податок з доходів фізичних осіб	Податок на прибуток підприємств комунальної власності	Місцеві податки та збори	Плата (податок) за землю	Податкові надходження разом	Дохід від оренди комунального майна
Місто	184,91 грн.	0,52 грн.	13,20 грн.	20,41 грн.	219,04 грн.	0,00

Графік 22: Доходи міського бюджету на одного мешканця



Обсяги фінансових ресурсів міста мають сталу тенденцію до зростання.

Основним джерелом наповнення загального фонду бюджету міста залишається податок з доходів фізичних осіб, питома вага якого у 2006 році становить 84,4% (у 2005 році - 82,5%, у 2004 році - 79,8 %).

До визначальних платників податків, сумарна питома вага платежів до міського бюджету яких становить більше 35,0 %, відносяться 9 підприємств, установ та організацій: Міське управління освіти, ВАТ „Завод „Фрегат“, КП „Первомайський ринок“, в/ч 2183, Первомайська центральна міська лікарня, АТВТ „Первомайськдизельмаш“, ЗАТ „Дервомайський молочноконсервний комбінат“, АТЗТ „Санта Україна“, АТВТ „Тшея“.

Таблиця 24: Наявні в місті вільні земельні ділянки, призначені для ведення господарської діяльності

Адреса, стислий опис, призначення	Власник (власники – із зазначенням частки)	Площа (м ²)
м. Первомайськ, район заводу будівельних матеріалів. Територія підприємств будівельної індустрії.	Публічна власність	9000
м. Первомайськ, вулиця Достаєвського район, район між котеджами. Територія громадської та багатоповерхової житлової забудови	Публічна власність	10000
м. Первомайськ, вулиця Київська, район за управлінням експлуатації газового господарства. Територія одноповерхової забудови	Публічна власність	10000
м. Первомайськ, вулиця Урицького, район ДП "Чорномор-вибухпром". Територія промислових підприємств, складів та баз.	Публічна власність	19000
м. Первомайськ, район "Агрохіму" Територія прилягає до АГРС. Можливо будівництво газової заправки.	Публічна власність	15000
м. Первомайськ, вулиця Одеська (біля ділянки кооперативу "Ветеран")	Публічна власність	9000

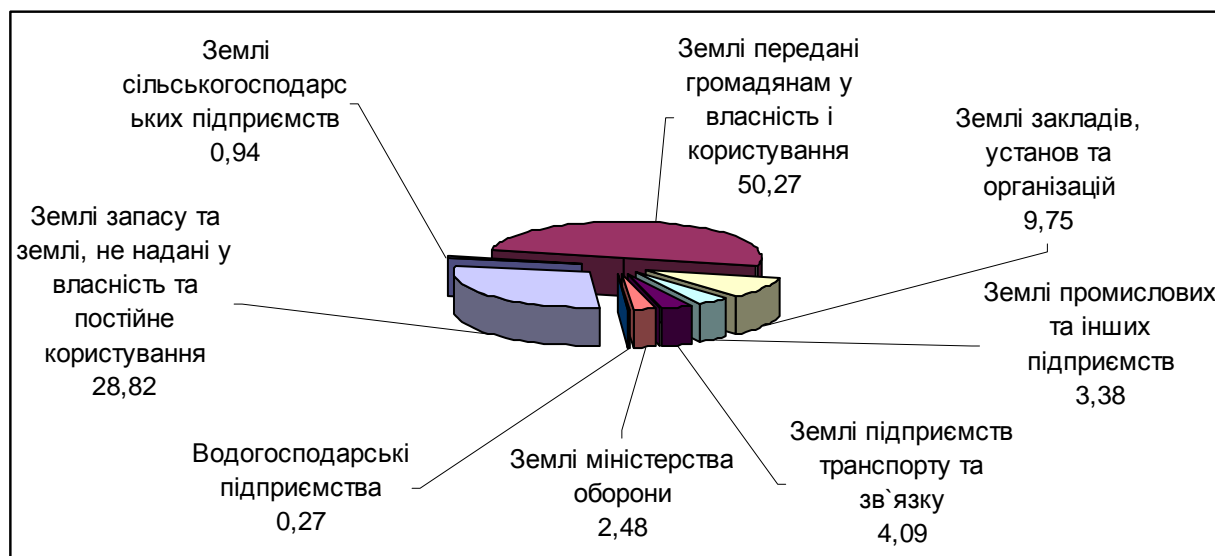
Загальна площа земель міста становить 2513,6 га, із яких 28,8% складають землі запасу та землі не надані у власність чи постійне користування.

ПРОФІЛЬ ГРОМАДИ м. ПЕРВОМАЙСЬК

Зайнята площа міста розподіляється між власниками та землекористувачами наступним чином:

- Землі сільськогосподарських підприємств (підсобні сільські господарства державних підприємств)- 23,69га;
- Землі передані громадянам у власність і користування (в т.ч. селянські(фермерські),підсобні господарства) - 1263,59га;
- Землі закладів, установ та організацій -245,16га;
- Землі промислових та інших підприємств - 84,96га;
- Землі підприємств транспорту та зв'язку - 102,8 га;
- Землі міністерства оборони - 62,3га;
- водогосподарські підприємства - 6,69га;
- Землі запасу та землі, не надані у власність чи постійне користування - 724,39га.

Графік 23: Розподіл земель міста



VI ЗАКЛАДИ СУСПІЛЬНОГО КОРИСТУВАННЯ ТА ІНФРАСТРУКТУРА

Мережа дошкільних закладів міста Первомайська налічує 17 об'єктів комунальної власності, в яких виховується 2015 дітей, 4 дошкільних закладів компенсуючого типу (в тому числі 3 - спеціалізованих і 1- санаторний), які дозволяють покращити стан здоров'я, повністю або частково відновити порушення в розумовому і фізичному розвитку.

Мережа закладів загальної середньої освіти у 2005 році охоплювала 16 об'єктів (у тому числі 3 школи - дитячих садки, 13 загальноосвітніх шкіл I-ІІ ступеня, 1 гімназія, 1 вечірня школа), які відвідувало 7594 учні; 1 спеціалізована школа-інтернат і дитячий будинок на 180 місць.

На базі освітніх установ сформовано 2 школи-дитячих садки, 1- центр розвитку дитини.

Кадровий потенціал загальноосвітніх закладів нарахує 525 педагогів, з них 35% мають вищу кваліфікаційну категорію, 26% - I кваліфікаційну категорію, 7% - II кваліфікаційну категорію, 26% - спеціаліст, 0,8% - заслужених працівників освіти, 8% вчителів-методистів, 11% - старших вчителів. В дошкільних навчальних закладах працює 270 педагогів, 32% з них мають вищу освіту.

Інфраструктуру позашкільної освіти та виховання представляють 4 установи: Дитячо-юнацький центр національного відродження, Дитячо-юнацька спортивна школа, станція юних натуралістів, Первомайський центр науково технічної творчості учнівської молоді, якими охоплено понад 1800 учнів.

У 7 вищих навчальних закладах та ПТУ (Первомайський політехнічний інститут, Первомайський інститут Одеського національного університету ім. Мечникова, Первомайська філія Кіровоградського інституту регіонального управління та економіки, Первомайський факультет Харківського державного університету харчування та торгівлі, Первомайський політехнічний коледж, Первомайське державне медичне училище, Первомайська філія Львівського медичного коледжу „Монада“) навчається понад 7 тис. осіб, з яких 33% становлять первомайці. Підготовка кваліфікованих

ПРОФІЛЬ ГРОМАДИ м. ПЕРВОМАЙСЬК

робітників, молодих спеціалістів, бакалаврів та спеціалістів здійснюється за 35 професіями, з них 10 суміжних.

Таблиця 25: Випускники навчальних закладів міста

Тип, назва навчального закладу (середні школи – разом)	2002	2003	2004	2005	2006
Середні школи	634	606	620	649	572
Вища освіта					1570
в тому числі:					
- денна форма навчання					855
- заочна форма навчання					715
Первомайське медичне училище	163	147	165	166	148
Первомайський політехнічний інститут УДМТУ ім. Адмірала Макарова					375
Первомайський політехнічний коледж					436
Первомайський інститут Одеського національного університету ім. І.І. Мечникова					186
Первомайська філія Кіровоградського інституту регіонального управління та економіки					130
Первомайський факультет Харківського державного університету харчування та торгівлі					249
Первомайська філія Львівського медичного коледжу "Монада"					46
Професійно-технічне училище					305

Сфера охорони здоров'я міста Первомайська має розгалужену інфраструктуру та усталені напрямки діяльності. Лікувально-профілактичні заклади надають медичну допомогу мешканцям міста та приїжджим.

Показники розвитку мережі закладів охорони здоров'я: кількість лікувальних установ - 7; кількість ліжок - 377; потужність амбулаторно-поліклінічних закладів - 1150 відвідувань в зміну; кількість лікарів - 264 осіб; забезпеченість лікарями на 10 тисяч населення - 38,9; кількість середнього медичного персоналу - 564 осіб; аптек (усіх форм власності) -10.

Визначаються негативні показники здоров'я жителів міста і медико-демографічної ситуації загалом. Зростанню потреб у медичній допомозі сприяють також збільшення частки осіб похилого віку та ускладнення перебігу ряду захворювань. У результаті підвищується розповсюдженість активного туберкульозу та онкологічних патологій, збільшується первинна психічна захворюваність, загальна кількість наркологічних хворих, загальна і первинна захворюваність цукровим діабетом.

В місті функціонує 1 будинок-інтернат для інвалідів та пристарілих на 115 місць. На обслуговуванні у відділі соціальної допомоги на кінець 2006 року знаходяться 848 одиноких осіб.

Таблиця 26: Громадський транспорт

	2000	2001	2002	2003	2004	2005	2006
Перевезено пасажирів, тис.	3628,4	3500,8	3253,7	4601,9	5064,6	5677,1	5934,2
Сумарна довжина маршрутів, км	247	247	247	247	247	247	247
Кількість маршрутів	21	21	21	21	21	21	21
Пасажирооборот, млн. пас.км	30,3	33,3	28,5	31,5	36	39,3	45,2

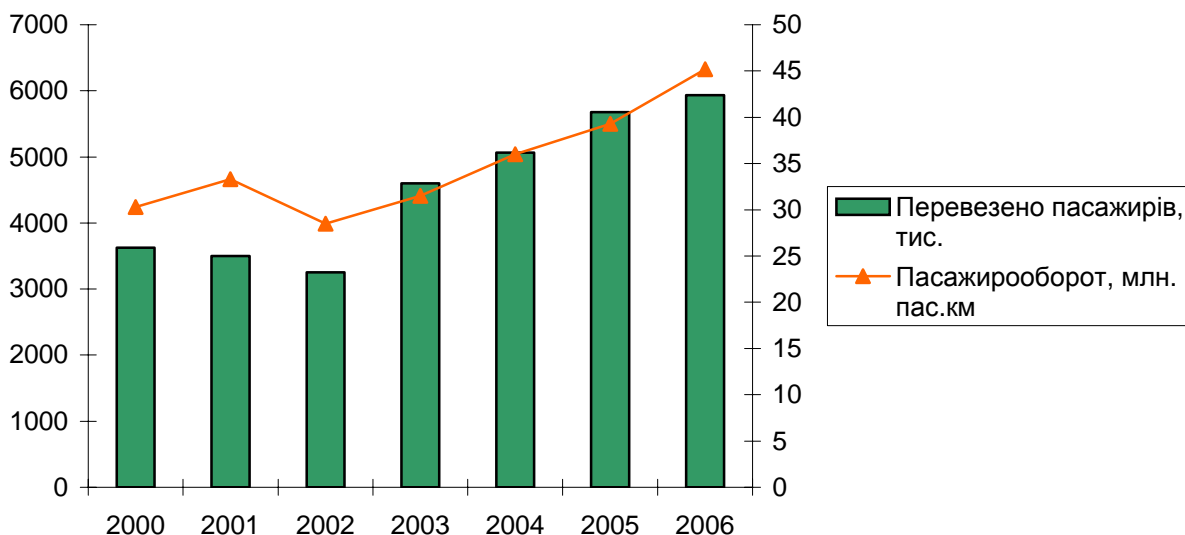
У транспортній галузі міста на сьогодні працює 10 підприємств, на яких зайнято майже 400 осіб.

ПРОФІЛЬ ГРОМАДИ м. ПЕРВОМАЙСЬК

Основними підприємствами, які здійснюють перевезення пасажирів на міських автобусних маршрутах є: Відкрите акціонерне товариство „Автотранс Голта”, Приватне підприємство „Граф”, Приватне підприємство „Талісман”, Приватне підприємство „ЮГ-Транс”, Приватне підприємство „Авто реал”.

Сумарна довжина маршрутів становить 247 км. Перевезення пасажирів здійснюється на 15 автобусних та 6 таксомоторних маршрутах. Рухомий склад міського пасажирського транспорту налічує 26 одиниць відкритого акціонерного товариства „Автотранс Голта”, а також 46 одиниць приватного транспорту та 15 одиниць маршрутних таксі.

Графік 24: Перевезення пасажирів



Примітка. Показники перевезення пасажирів та пасажирообороту відкориговані коефіцієнтами на пільговиків – пасажирів, які користуються правом безкоштовного проїзду (за кошти бюджету) Такі коефіцієнти змінюються щорічно і встановлюються централізовано нормативними актами, їх значення змінюється щороку і залежить від обсягів щорічних бюджетних призначень.

Транспортна мережа міста складається з 290 км автошляхів загального користування.

2% доріг потребує капітального ремонту, 96% - середнього ремонту, всі мости та мостові споруди міста потребують поточного ремонту.

Загальна довжина всіх вулиць, проїздів складає 324,6 км, довжина заощених частин - 290,6 км (з них з удосконаленим покриттям - 220,0 км), довжина освітлюваних частин вулиць, проїздів - 40,5 км.

Основні підприємства, які здійснюють вантажні перевезення: Відкрите акціонерне товариство „Первомайськавтотранс”, Товариство з обмеженою відповідальністю „Трансекспресюг”, Закрите акціонерне товариство „Автотехнік”.

Розвитку транспортної інфраструктури Первомайська сприяє наявність залізничної станції Первомайськ-на-Бузі, що дозволяє забезпечити прийом та відправлення вантажів в будь-якому напрямку. Залізнична станція Первомайськ-на-Бузі входить до складу Одеської залізниці.

Наданням послуг водопостачання міста Первомайська займаються два підприємства: комунальне підприємство „Первомайський міський водоканал”, акціонерне товариство відкритого типу „Гілея”.

Кількість джерел водопостачання - 3, потужність водопроводу становить 36 тис.м³ на добу; відпускається води споживачам за рік - 5,8 млн.м³, в тому числі населенню - 1,96 млн.м³.

Загальна довжина водоводів складає 35,6 кілометрів, з них більше 7,5 кілометрів знаходяться в аварійному стані; довжина вуличних водопровідних мереж складає 272,0 км, з них більше 65,0 кілометрів знаходиться в ветхому та аварійному стані; загальна довжина дворових водопроводів складає 46,9 кілометрів.

Потужність очисних споруд каналізації становить 31,0 тис.м³ на добу, довжина вуличної каналізаційної мережі - 106,4 км.

Надають послуг з тепlopостачання міста Первомайська три підприємства: обласне комунальне підприємство "Миколаївоблтеплоенерго", товариство з обмеженою відповідальністю "Енетеп".

ПРОФІЛЬ ГРОМАДИ м. ПЕРВОМАЙСЬК

Загальна довжина теплопроводів міста складає 36 погонних кілометрів, з них 17,0 км знаходяться в аварійному стані, 19,0 км знаходиться в ветхому стані. По ним подається тепло від 15 котелень та топочних, де встановлено 90% котлів з ККД нижче 82%, сумарна потужність яких 173,92 Гкал/год.

Загальна довжина газових мереж міста становить 234,3 км, у т.ч. 12,3 км - високого тиску, 80,5 км - середнього тиску, 141,5 км - низького тиску.

Встановлено газових лічильників - 510 шт. в багатоповерхових будинках та 1494 шт. в будинках приватного сектору, всього по місту - 2004 лічильники.

На території м. Первомайська, налічується всього 57 об'єктів культурної спадщини, у тому числі: археологічних - 2 (стародавній поселення); садово - паркового мистецтва - 1 (Парк культури і відпочинку ім. Г.І. Петровського); монументального мистецтва - 7 (пам'ятник воїну-визволителю, погруддя Т.Г. Шевченка (архітектурний ансамбль), погруддя визначних державних діячів: А.В. Луначарського, О.І. Родімцева, І.П. Уборевича, Д.С. Коротченка, Г.І. Петровського); архітектури та містобудування - 8, серед яких - Покровська церква і дзвіниця (початку 1-ї середини 19 століття), приміщення міжвідомчої охорони (колишня синагога) та будівлі XIX - початку XX століть.

За 5 останніх років мережа підприємств роздрібної торгівлі і громадського харчування зросла на 28,9%. Кількість магазинів та павільйонів становила 415.

На кінець 2005 року в місті діяло 501 об'єкт роздрібної торгівлі та ресторанного господарства, які належать 122 юридичним та 379 фізичним особам (75,6%). У їх складі налічувалось 297 магазинів, 118 кіосків і палаток та 86 закладів ресторанного господарства.

У задоволенні потреб населення у товарах значне місце належить ринкам, яких в місті налічується 5 (з кількістю торгових місць 5278) та комплексам торгових павільйонів, яких в місті 3. Четверту частину загального обсягу продажу споживчих товарів становить оборот організованих ринків.

Мережа побутового обслуговування на кінець року 2005 року становила 87 об'єктів з числом робочих місць на них 351.

У місті Первомайську функціонують: Філія „Відділення Промінвестбанку в м. Первомайськ Миколаївської області“, Ольвіопольське відділення АКБ „Укрсоцбанк“, Первомайське відділення № 194 ВАТ „Ощадбанк“, Первомайське відділення „Райфайзен Банк Аваль“, Відділення „Первомайське“ Миколаївського РУ „Приватбанку“, Голтівське відділення АКБ „Правекс-Банк“, Первомайське відділення Миколаївської філії „Укрпромбанк“, Первомайське відділення „Мегабанк“, Відділення філії „Миколаївська дирекція АТ „Індекс-Банк“, Філія АКБ „ІМЕКСБАНК“ відділення № 11 у місті Миколаїв, Відділення „Укрінбанк“.

В місті працюють кредитна спілка "Світовид" та Фермерська кредитна спілка, Первомайське відділення ВАТ НАСК „Оранта“.

Галузь зв'язку міста представлена підприємствами - Цех електрозв'язку № 6 МОД ВАТ „Укртелеком“ та Первомайський цех поштового зв'язку № 3. Широкого розвитку набуває ринок сучасних інформаційних технологій та послуг Інтернет. Покриття мобільним зв'язком території міста становить 100 %.

Структура послуг зв'язку за останні роки майже не змінилася: біля 88 % послуг надається підприємством електрозв'язку, 12 % - поштового зв'язку.

Первомайська міська телефонна мережа включає 4 АТС загальною монтованою ємністю 19274 номерів та задіяною - 18661 номерів. Забезпеченість телефонними апаратами на 100 мешканців у 2005 році досягла 25 телефонів проти 23,6 у 2004 році (по Україні - 22,7). В 2005 році проведена робота щодо модернізації обладнання АТС-4, встановлено широкополосний доступ до мережі Інтернет.

Висвітлення життєдіяльності міста забезпечують: 5 газет („Вісник Первомайська“, „ТВ Всесвіт“, „Прибузький вісник“, „Обрій“, „Ріатон“), місцеві телекомпанія „Твій Всесвіт“ та телеканал „Олта“, радіо „Твій всесвіт“ (105,5 FM) та „Голос Первомайщини“.

Загальний тираж видання газет на рік складає більше 2,5 млн. примірників.

VII ДОВКІЛЛЯ

VII.1 АТМОСФЕРА

Аналіз показників антропогенного навантаження на навколишнє середовища в місті свідчить про тенденцію до збільшення викидів.

Вагомий вплив на стан атмосфери мають викиди у повітря від автотранспорту. У зв'язку із збільшенням потоку транзитного автотранспорту через місто, і особливо через його третю та другу частини, та відсутність об'їзної дороги, граничнодопустимі концентрації забруднюючих речовин перевищені у декілька разів.

Основний вплив на водні ресурси зумовлюється скидом забруднених стічних вод у поверхневі водні об'єкти. Кількість забруднених стічних вод, що скидаються в поверхневі водойми становить близько 1621 тисяч куб. м. Кількість забруднюючих речовин, що скидаються у поверхневі водойми з забрудненими стічними водами становить близько 0.321 тисяч тонн. Спостерігається збільшення кількості забруднюючих речовин, що скидаються в водні об'єкти.

VII.2 УТИЛІЗАЦІЯ ВІДХОДІВ

Каналізаційно-очисні споруди, які розташовані за межами міста вниз за течією р. Південний Буг, працюють неефективно і потребують значного технічного переоснащення (фізично зношені, знаходяться в аварійному стані, не забезпечують повну очистку стічних вод). Технічний стан частини насосних станцій незадовільний, не всі мають резервне енергопостачання, що негативно впливає на роботу НСК та стан довкілля. Аварійні та інші відключення електроенергії призводять до скидів неочищених стічних вод в р. Південний Буг.

За даними моніторингу якість води залишається стабільно-доброю і відповідає нормам. Показники за період спостережень по створах р. Синюха та р. Південний Буг по радіоактивних елементах відповідають допустимим.

Земельні ресурси міста, як і раніше, зазнають негативного впливу від накопичень побутових та промислових відходів, що зумовлює їх розповсюдження в біосфері. Щорічно збільшується обсяг утворення промислових та побутових відходів, значна частина яких могла б знайти своє застосування як вторинна сировина. Міський полігон твердих побутових відходів не відповідає нормам екологічної безпеки. Повсюдно в місті виникають стихійні звалища.

VIII ТУРИЗМ

Місто Первомайськ має сприятливі для розвитку туризму і спорту. Унікальні ландшафти, чудові краєвиди, велика протяжність річного узбережжя створюють усі передумови для відновлення і формування в місті туристичного комплексу.

Таблиця 27: Готелі міста

Заклад	Кількість ліжок	Річна заповнюваність, %
Готель "Еріх Шюле"	75	61,3
Готель Міністерства оборони України	24	41,7
Готель ВЧА -2183	117	52,7

IX ЦІЛІ РОЗВИТКУ МІСТА

Таблиця 28: Планована інвестиційна діяльність у місті

Проект	Кошторисна вартість	Джерело фінансування
"Розробка та організація виробництва газових двигун-генераторних когенераційних установок з використанням альтернативних видів пального" проект АТВТ "Первомайськдизельмаш"	10125 тис. доларів США	власні кошти, залучені кошти інвесторів
"Будівництво котельної, придбання парового котла Д-12, 2-х автоматичних котлів ТНС60" проект ЗАТ "Первомайський молочноконсервний комбінат"	515,7 тис. Євро	власні кошти
"Будівництво резервуару-накопичувача питної води ємністю 6000м3 на насосній станції водопроводу "Контррезервуари" проект КП "Первомайський міський водоканал"	300,0 тис. дол. США	власні кошти, залучені кошти інвесторів
"Створення "вітчизняної" шланго-барабанної дощувальної машини" проект ВАТ "Завод "Фрегат"	577 тис. грн.	власні кошти, залучені кошти інвесторів
"Придбання копіювальної установки" проект КП "Первомайська друкарня"	6,4 тис. грн	власні кошти, залучені кошти інвесторів

IX ДЕЯКІ ХАРАКТЕРИСТИКИ МІСТА

Загальна чисельність працюючих в апараті Первомайської міської ради та її виконавчих органах складає 150 осіб, в т.ч. в апараті міської ради та її виконавчого комітету - 16 осіб; відділах та інших структурних підрозділах виконавчого комітету міської ради - 26 осіб; інших структурних підрозділах міської ради - 107 осіб.

Керують роботою міської ради та її виконавчих органів міський голова, секретар міської ради, перший заступник і 3 заступники міського голови з питань діяльності виконавчих органів ради (2, із яких, поєднують посади заступника міського голови та начальника управління), керуючий справами виконкому міської ради, а також 6 начальників управління, 25 начальників відділів та служб.

У місті зареєстровано 52 громадських організацій різного спрямування, в т.ч.: 10 - політичного спрямування; 8 - спортивних; 8 - дитячих та молодіжних; 8 - соціального спрямування; 5 - із забезпечення відпочинку; 5 - пов'язаних з підприємницькою діяльністю та функціонуванням підприємств; 3 - із забезпечення розвитку міста та інші.

Також діють 10 благодійних організацій та фондів, п'ять із яких створено при закладах освіти.

Наявні в місті 18 релігійних громад відносяться до різних конфесій, в тому числі, мають власні приміщення: 4 - Української православної церкви, 4 — Християни віри євангельської, по 2 - Євангельські християни-баптисти і Адвентисти сьомого дня; по 1 - Римо-католицької церкви і Пресвітеріанська релігійна громада „Благодать”; ще 4 релігійні громади здійснюють свої обряди на орендованих площах.

Політичне середовище міста представлено осередками 66 політичних партій та 10 громадськими організаціями політичного спрямування.

Найбільшу кількість членів мають міські осередки партій: Партія регіонів, ПНЕРУ, Народна партія, Партія „Відродження”, СДПУ (о), Партія "Жінки за майбутнє", Соціалістична партія України, Партія „Трудова Україна", Всеукраїнське об'єднання "Батьківщина", Всеукраїнська партія духовності і патріотизму.