



РУБІЖНЕ

ПРОФІЛЬ ГРОМАДИ

Підготовлено

Експертним комітетом з стратегічного планування

за допомоги

Проекту «Економічний розвиток міст»



USAID
FROM THE AMERICAN PEOPLE

травень 2007 р.

Зміст

I	Вступ.....	4
II	НАСЕЛЕННЯ.....	6
III	ЖИТЛО.....	10
IV	ЗАЙНЯТІСТЬ І ДОХОДИ	12
IV.A.	Зайнятість	12
IV.B.	Заробітна плата	14
IV.C.	Безробіття	16
V	ЕКОНОМІКА	19
V.A.	Суб'єкти підприємницької діяльності	19
V.B.	Найбільші роботодавці	30
V.C.	Економіка міста	32
VI	Заклади суспільного користування та інфраструктура.....	35
VII	ДОВКІЛЛЯ.....	38
VII.A.	Атмосфера	38
VII.B.	Утилізація відходів.....	39
VIII	ТУРИЗМ	40
IX	ЦІЛІ РОЗВИТКУ МІСТА	41
X	Додаткова інформація	43
XI	ОСНОВНІ ХАРАКТЕРИСТИКИ МІСТА.....	44

Таблиці

Таблиця 1. Порівняння міста та району	4
Таблиця 2. Функціональні характеристики міст-конкурентів	5
Таблиця 3. Чисельність мешканців у місті та районі, 1989–2006 рр. (осіб)	6
Таблиця 4. Основні вікові групи	7
Таблиця 5. Рівні освіти (серед населення у віці понад 6 років)	9
Таблиця 6. Розвиток житлового забезпечення	10
Таблиця 7. Введення нового житла	11
Таблиця 8. Загальні тенденції зміни зайнятості (кількість робочих місць)	12
Таблиця 9. Зайнятість за видами діяльності	13
Таблиця 10. Середня заробітна плата (грн.)	15
Таблиця 11. Заробітна плата за видами діяльності	15
Таблиця 12. Рівень зареєстрованого безробіття (%) на 31 грудня	17
Таблиця 13. Кількість безробітних на одну вакансію на 31 грудня (чисельність зареєстрованих безробітних, поділена на кількість вакантних робочих місць)	17
Таблиця 14. Зареєстровані безробітні за рівнем освіти	17
Таблиця 15. Зареєстровані безробітні за тривалістю безробіття	17
Таблиця 16. Вікова структура зареєстрованих безробітних	18
Таблиця 17. Зареєстровані суб'єкти підприємницької діяльності на 1000 жителів	19
А. Юридичні особи на 1000 жителів (усі суб'єкти ЄДРПОУ)(одиниць)	19
В. Фізичні особи	20
Таблиця 18. Зареєстровані суб'єкти підприємницької діяльності в місті	20
Таблиця 19. Зареєстровані суб'єкти підприємницької діяльності за галузями (одиниць)	21
Таблиця 20. Загальний обсяг продукції та послуг за видами діяльності (тис. грн.)	23
Таблиця 21. Підприємства в місті за чисельністю працівників	23
Таблиця 22. Товарна структура експорту (тис. дол.)	27
Таблиця 23. Структура експорту за країнами (тис. дол.)	28
Таблиця 24. Структура прямих іноземних інвестицій за країнами походження (тис. дол. США)	29
Таблиця 25. Основні роботодавці (понад 20 працівників)	30
Таблиця 26. Доходи міського бюджету на одного мешканця	32
А. 2003 р.	32
А. 2004 р.	32
В. 2005 р.	33
С. 2006 р.	33
Таблиця 27. Ділянки міста, передбачені під забудову	34
Таблиця 28. Випускники навчальних закладів – середніх, вищих	35
Таблиця 29. Місткість лікарень	35
Таблиця 30. Енергоспоживання	36
Таблиця 31. Громадський транспорт	38
Таблиця 32. Забруднення повітря	38
Таблиця 33. Обсяг вироблених відходів (за рік) та вартість утилізації	39
Таблиця 34. Кількість гостей	40
Таблиця 35. Можливості для розміщення гостей у готелях, пансіонатах, турбазах тощо	40
Таблиця 36. Місткість споруд культурно-спортивного призначення	40
Таблиця 37. Планована інвестиційна діяльність міста до 2010 р.	41
Таблиця 38. Частка інноваційно-активних промислових підприємств	43
Таблиця 39. Впровадження прогресивних технологічних процесів	43
Таблиця 40. Освоєння виробництва нових видів продукції	44

I ВСТУП

Рубіжне - місто обласного значення, розташовано на лівому березі ріки Сіверський Дінець, у північно-західній частині Луганської області, в 125 кілометрах від Луганська.

Територія міста займає площу 3376 га. Протяжність міста з півночі на південь - 8,5 км, з заходу на схід - 6 км. Рельєф спокійний. Абсолютні позначки поверхні коливаються від 50 до 90 метрів над рівнем моря.

Місто Рубіжне знаходиться в різкоконтинентальній кліматичній зоні з досить засушливим літом та малосніжною холодною зимою, з нестійким сніговим покривом. Середня температура найбільш теплого місяця (липня) +21С : +22С, а самого холодного (січня) -7С : -8С. Максимальна температура влітку досягає +39,5 С, а мінімальна, в окремі зими досягала -34С. Весняні заморозки спостерігаються в другій декаді квітня, а перші осінні - в другій декаді вересня. Тривалість без морозного періоду - 240-260 днів, 22 дні дує вітер південно-східного напрямку (березень-листопад).

Середня сума опадів до 284 мм в квітні-жовтні з різким коливанням по рокам. Висота сніжного покриву складає в середньому 20-48 см. Через часті відлиги сніговий покрив нестійкий, промерзає на глибину від 0,6 до 1,2 м.

На місцевій території поширені будівельні матеріали: вапняк, крейда та піщаник. Крім цього можна виділити два типи ґрунту: лугово-болотний ґрунт пойми ріки Сіверський Дінець та дерново-підзолистий піщаний ґрунт. Зелені насадження переважно штучного походження. З півночі, сходу і заходу місто оточують хвойні ліси. Природні ліси зустрічаються лише у водоохоронній зоні ріки Сіверський Дінець. Вони представлені листяними породами (дуб, клен, вяз, акація, різноманітні види тополю).

Основною водною артерією нашого району є ріка Сіверський Дінець, яка протікає з заходу на схід.

Таблиця 1. Порівняння міста та району

	Площа (км ²)	Площа у % до загальної площі країни	Населення	Населення у % до загального населення країни	Щільність населення (осіб на 1 км ²)
Місто	34	0,006	63100	0,13	1855,88
Область	26700	4,42	2409100	5,13	90,23
Україна	603500	100	46929500	100	77,76

	Місто	Регіон	Україна	Місто-конкурент 1	Місто-конкурент 2
Територія, км2:	34	26700	603500	58	96
Населення:	63100	2409100	46929500	125300	127100
Зайняте населення:	16801	1054400	20680000	41812	37657
Зареєстровані безробітні:	1890	35100	903500	1990	1457
Трудові ресурси:	18691	1089500	21583500	43802	39114
Зайняті в галузях, що не належать до сільського господарства, мисливства, лісового та рибного господарства, промисловості, будівництва, транспорту і зв'язку	6364	274700	10286300		

Таблиця 2. Функціональні характеристики міст-конкурентів

Місто	Функція		
	Населення	Праця	Послуги
Рубіжне	0,134%	0,081%	0,062%
Сєверодонецьк	0,267%	0,202%	
Лисичанськ	0,271%	0,182%	

Примітка: Функція «населення» – постійні мешканці міста як відсоток населення країни; функція «праця» – зайняті робочі місця у місті як відсоток загальної кількості зайнятих робочих місць у країні; функція «послуги» – те ж саме, що й функція «праця», але в галузях, що не належать до сільського господарства, лісництва, промисловості, будівництва, транспорту і зв'язку.

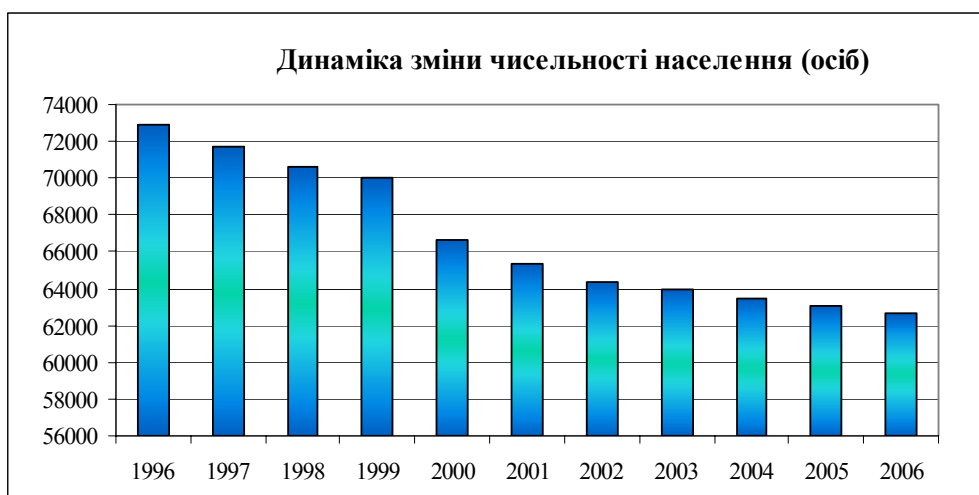
Місто Рубіжне є містом обласного значення самостійною та самоврядною адміністративно-територіальною одиницею у складі Луганської області. У порівнянні з містами-конкурентами місто Рубіжне має меншу чисельність населення та більшу кількість безробітних громадян. Згідно рейтингової комплексної оцінки соціально-економічного розвитку регіонів Луганської області за 2006 рік місто Рубіжне займає **9-е місце з 31 одного міст** та районів області. З міст-конкурентів випереджає м.Сєверодонецьк (3-е місце), а м.Лисичанськ посідає 14-е місце.

II НАСЕЛЕННЯ

За 2006 рік чисельність населення склала 62,64 тис.осіб, або 2,6 % від населення області. До 1993 року у місті спостерігалась тенденція зростання чисельності населення, яка досягла свого максимального значення – 76,5 тис.осіб.. Починаючи з 1994 року спостерігається щорічне зменшення чисельності населення міста.

Таблиця 3. Чисельність мешканців у місті та районі, 1989–2006 рр. (осіб)

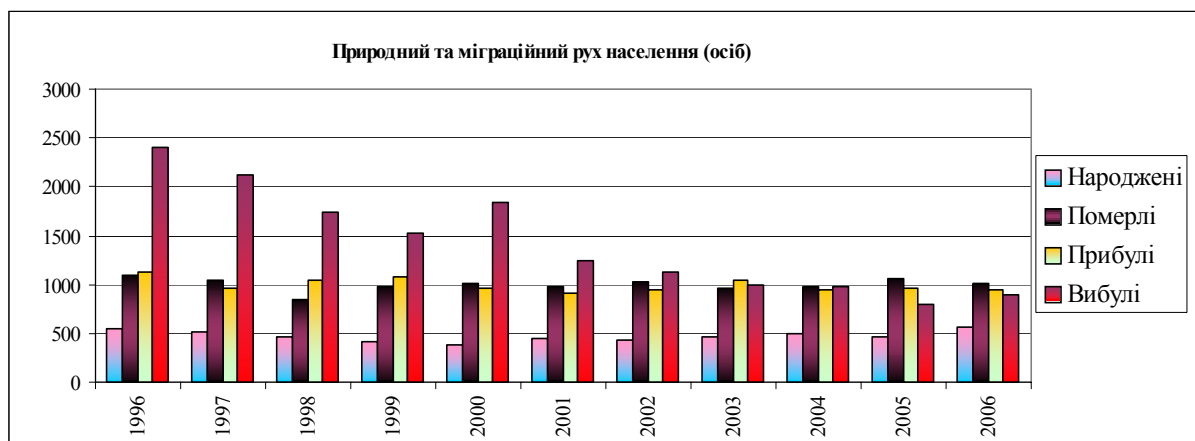
	1989	1996	2000	2001	2002	2003	2004	2005	2006
Міст	74078	72900	66600	65300	64400	64000	63500	63100	62640



Демографічна статистика (осіб)

	1989	1996	2000	2001	2002	2003	2004	2005	2006
Новонароджені	1054	539	386	440	425	463	498	462	558
Померлі	636	1087	1017	977	1024	968	971	1063	1016
Природний приріст Населення	418	-548	-631	-537	-599	-505	-473	-601	-458
Прибулі	3836	1119	959	912	942	1037	949	968	952
Вибулі	3434	2405	1835	1246	1132	997	985	793	902

Сальдо міграції	402	-1286	-876	-334	-190	40	-36	175	50
Загальне збільшення (зменшення)	820	-1834	-1507	-871	-789	-465	-509	-426	-408
Ланцюговий індекс – чисельність населення		97,6%	97,8%	98,7%	98,8%	99,3%	99,2%	99,33%	99,35%



Починаючи з 2000 року в місті намітилась позитивна тенденція зростання кількості народжених. Якщо у 2000 році народилось 386 малюків, то у 2006 – 585, при цьому рівень смертності не зріс. З 2001 року уповільнились темпи механічного зменшення населення міста і з 2003 року маємо його механічний приріст.

Таблиця 4. Основні вікові групи

	1989	%*	2001	%*	2005	%*
Чоловіки 0-14 років	8287	24,55	5184	17,69	4183	14,78
Жінки 0-14 років	8041	19,94	4936	13,72	3944	11,26
Чоловіки і жінки 0-14 років разом	16328	22,04	10120	15,5	8127	12,84
Чоловіки 15-24 років	4845	14,35	5087	17,36	5234	18,5
Жінки 15-24 років	6153	15,26	5076	14,11	5049	14,42
Чоловіки і жінки 15-24 років разом	11006	14,86	10163	15,57	10283	16,24
Чоловіки 25-44 років	10596	31,39	8932	30,48	8742	30,89
Жінки 25-44 років	11381	28,22	10273	28,55	9972	28,48
Чоловіки і жінки 25-44 років разом	21977	29,67	19205	29,41	18714	29,56

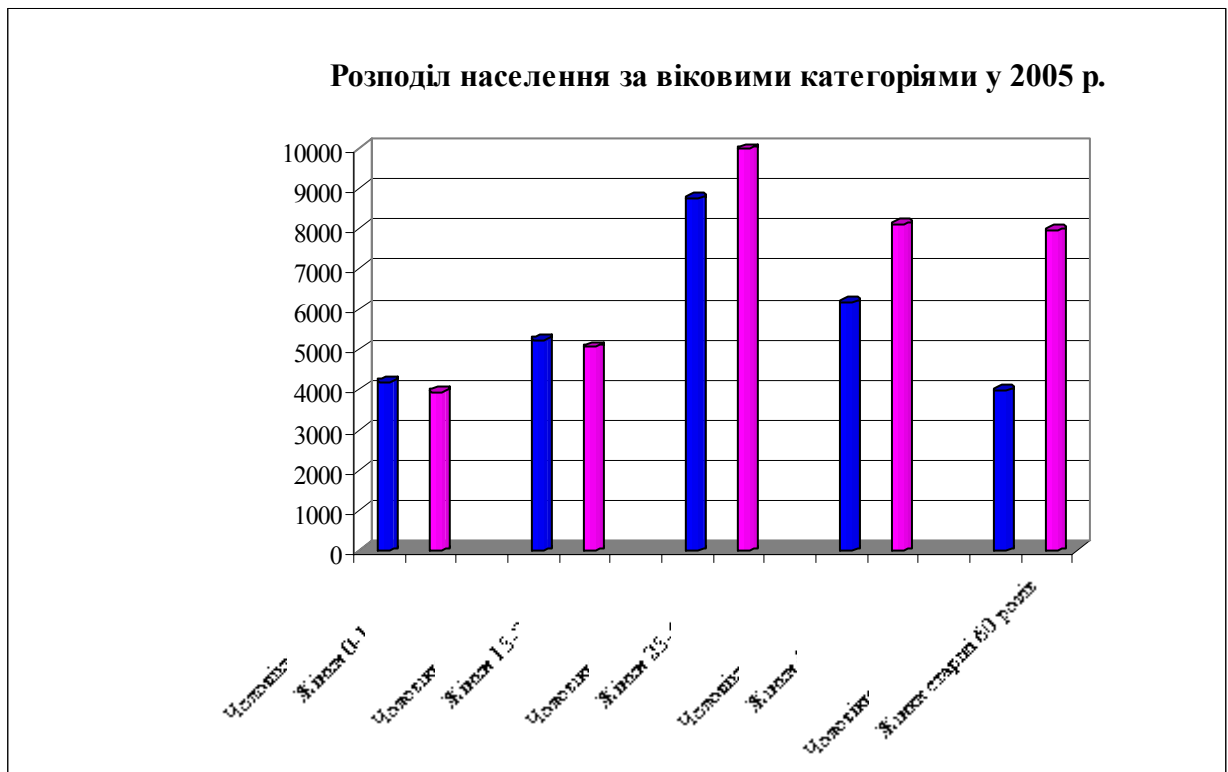
Чоловіки 45-59 років	6646	19,69	5350	18,26	6162	21,78
Жінки 45-59 років	7662	19,0	7103	19,74	8104	23,15
Чоловіки і жінки 45-59 років разом	14308	19,31	12453	19,07	14266	22,53
Чоловіки 60 років і старші	3379	10,01	4754	16,22	3974	14,04
Жінки 60 років і старші	7088	17,58	8596	23,89	7943	22,69
Чоловіки і жінки 60 років і старші разом	10467	14,13	13350	20,45	11917	18,83
«Віковий індекс»	64,11%		131,92%		146,63%	

* До загальної кількості населення відповідної статі

Примітка:

Віковий індекс =	Чисельність населення у віці 60 років і старші
	Чисельність населення у віці до 14 років включно

За результатами перепису населення на початок 2002 року із загальної кількості населення міста жінки складають більшість – 55%, чоловіки – 45%. Таке співвідношення зберігається до теперішнього часу. Індикатором, який дозволяє порівнювати рівень життя, є показник очікуваної тривалості життя при народженні. Цей показник по місту складає 67 років. У жінок він вище ніж у чоловіків і становить відповідно 73 і 61 рік. Середній вік мешканця міста 39 років.



Таблиця 5. Рівні освіти (серед населення у віці понад 6 років)

	Абсолютний показник	Відносний показник	Відносний показник в Україні
Базова загальна середня	7892	12,7	25,0
Повна загальна середня	25701	41,36	34,8
Професійно-технічна	12298	19,79	
Базова вища	131	0,21	21,3
Повна вища	8786	14,14	16,6
Інші	19637	31,6	

Резюме до розділу

Аналіз демографічних змін свідчить, що поряд з позитивною тенденцією народжуваності та механічного приросту населення в цілому по місту демографічна ситуація ще залишається складною. Динаміка статевої структури мешканців міста відображає перевагу жінок у її загальній чисельності. Перевищення кількості жінок над кількістю чоловіків спостерігається з 25-річного віку, а у віці 60 років і старіше - жінок майже у 2 рази більше.

III ЖИТЛО

Таблиця 6. Розвиток житлового забезпечення

	1996	1997	1998	2000	2001	2002	2003	2004	2005
Заселені помешкання разом у тому числі:	28902	29196	29583	28534	29331	29548	29705	29873	29408
- в індивідуальних будинках	6917	7030	7117	7224	7291	7368	7458	7566	7682
- % в індивідуальних будинках	23,93 %	24,08 %	24,06 %	25,32 %	24,86 %	24,94 %	25,11 %	25,33 %	26,12 %
% помешкань, підключених до комунального водопостачання	90,00 %	91,16 %	91,00 %	88,50 %	87,00 %	87,00 %	87,20 %	87,13 %	86,59 %
% помешкань, підключених до комунального газопостачання	99,70 %	93,66 %	94,62 %	96,20 %	94,60 %	94,58 %	93,83 %	93,83 %	93,33 %
% помешкань, підключених до комунальної системи каналізації	83,00 %	83,93 %	83,83 %	84,40 %	85,50 %	86,99 %	87,19 %	86,96 %	86,39 %
% помешкань, підключених до центрального опалення	73,30 %	73,71 %	73,30 %	72,60 %	74,64 %	74,26 %	74,28 %	74,15 %	72,73 %
Кількість помешкань на 100 мешканців	40	41	42	43	45	46	46	47	47

Помешкання – квартира або індивідуальний будинок.

Таблиця 7. Введення нового житла

	1996	2000	2001	2002	2003	2004	2005	2006
Новозбудовані житлові будинки разом, у тому числі:	10	23	6	4	3	5	6	4
- індивідуальні будинки	10	21	3	3	3	4	3	3
- % індивідуальних будинків	100%	91,3%	50,0%	75,0%	100%	80,0%	50,00%	75,0%
Новозбудовані помешкання разом, у тому числі:	10	63	50	13	20	30	29	13
- в індивідуальних будинках	10	21	3	3	3	4	3	3
- % в індивідуальних будинках	100%	33,3%	6,00%	23,1%	15,0%	13,3%	10,34%	23,1%
Середня ринкова ціна 1 м2 площі нового помешкання, грн.:								
- в індивідуальних будинках	45,6	272,7	399,5	409,2	560	498,2	753,7	1234
- в багатоквартирних будинках		388	193,7	3787,3	2141,5	1918,2	1167,5	1153,6
Середній розмір нового помешкання, м2	81,1	64,7	77,9	142,8	157,4	146,2	140,4	214,4

Таблиця 8. Забезпеченість житлом

	1996	2000	2001	2002	2003	2004	2005
Загальна площа житла в місті, 1000 м2	1511,9	1457,8	1519,5	1517,9	1528,8	1539	1518
На одного мешканця, м2	20,74	21,89	23,27	23,57	23,89	24,24	24,06
На одного мешканця в Україні, м2	0,00	20,76	0,00	21,49	21,74	21,99	22,30

Будівництво житла і реконструкцію під житло об'єктів соціальної інфраструктури (гуртожитки, дитячий садок) за останні десять років здійснювали промислові підприємства міста такі, як ВАТ "Краситель", ВАТ "РКТК", РКХЗ "Зоря". Крім того, приватними забудовниками щорічно вводиться в середньому 1,5 тис.кв.м загальної площі житла.

У 2005 році було введено 4,1 тис.кв.м, з яких 61% - введення житла РКХЗ "Зоря". У 2006 році введено 4,4 тис.кв.м, з яких 64% приходить на РКХЗ "Зоря". Все житло, збудоване підприємствами, після вводу в експлуатацію передається до комунальної власності міста.

Резюме до розділу:

Населення міста забезпечено 29480 помешканнями, з яких 7682 помешкання в приватних будинках. Середня забезпеченість населення загальною площею становить 24,06 кв.м на одного мешкання, що перевищує відповідний показник в області на 2% та Україні – на 7,9%.

Особливістю житлового фонду є висока ступінь його зносу: 28% будинків побудовано до 1945р., 30% - 1946-1960р.р., 35% - 1961-1980 р.р. і 7% будинків побудовані в 90-ті роки, тобто значна більшість будинків потребують капітального ремонту за терміном експлуатації більше 30-ти років.

Обслуговування житлового фонду останні роки здійснювали шість комунальних житлово-експлуатаційних підприємств. На теперішній час житлово-експлуатаційні підприємства реорганізовано і створено одне комунальне підприємство та одне приватне. Крім цього, в місті у 2006 році створено одне товариство співвласників житла.

IV ЗАЙНЯТИСТЬ І ДОХОДИ

IV.A. Зайнятість

Таблиця 9. Загальні тенденції зміни зайнятості (кількість робочих місць)

	1996	2000	2001	2002	2003	2004	2005	2006
Місто	24872	21020	19014	18186	17984	17325	16801	15308
Область		999200	950000	988100	978700	1019800	1054400	
Україна		21268500	21015500	20091200	20163300	20295700	20680000	

Забезпечення населення робочими місцями є одним із основних пріоритетів у роботі місцевих органів влади, яка спрямована на здійснення заходів по забезпеченню продуктивної зайнятості населення, сприяння поверненню незайнятих громадян до трудової діяльності, запобігання масовому безробіттю. У місті проводиться організаційно-інформаційна робота серед незайнятих громадян та роботодавців міста, яка виражається у проведенні семінарів, “Круглих столів”, “Днів роботодавців”, “Ярмарок вакансій”, “Презентацій професій”, “Презентацій роботодавця” тощо.

З метою заохочення роботодавців щодо збереження діючих та створення нових робочих місць, збільшення кількості працюючих, підвищення ефективності виробництва, кожного року проводиться Всеукраїнський конкурс на звання „Кращий роботодавець року”, який є загальнодержавним визнанням роботодавців, що досягли вагомих результатів у збільшенні виробництва вітчизняної продукції, підвищенні рівня добробуту працюючих.

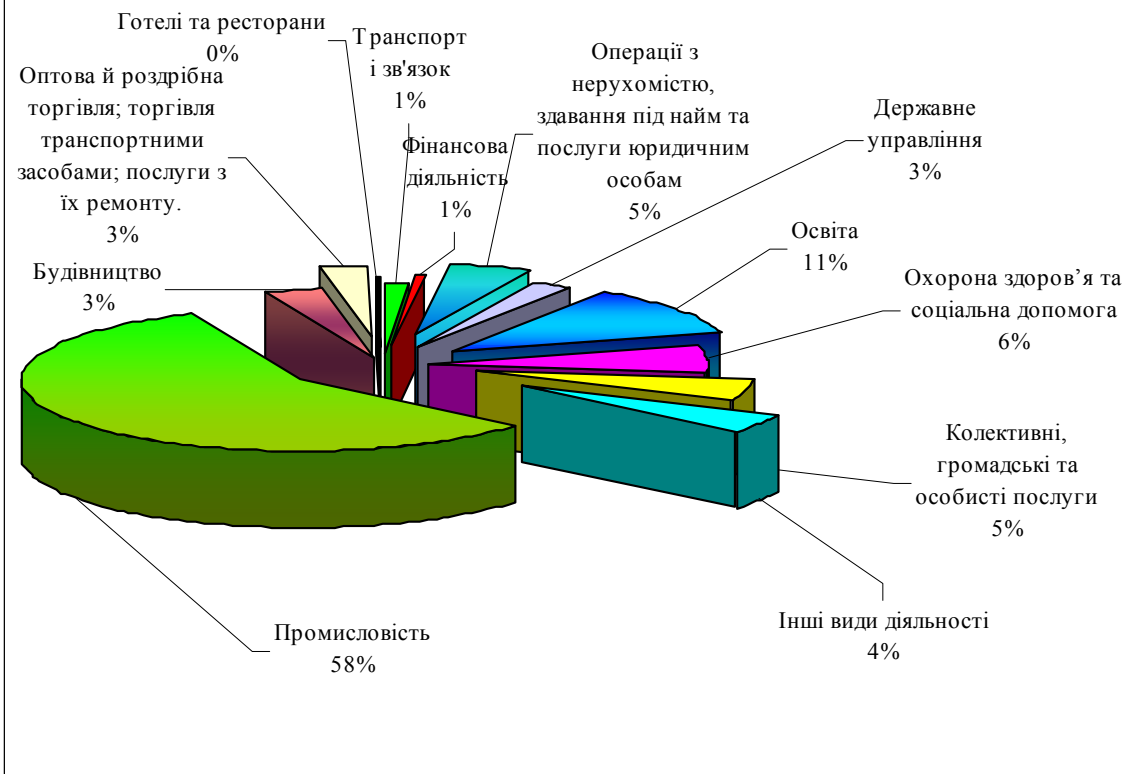
У 2007 році зусилля будуть направлені на сприяння повній, продуктивній і вільно обраній зайнятості шляхом здійснення заходів щодо державного регулювання ринку праці, подальше розширення сфери застосування праці за рахунок створення нових робочих місць не менш, як для 1650 громадян та удосконалення форм соціальної підтримки незайнятих осіб, зареєстрованих у державній службі зайнятості.

Таблиця 10. Зайнятість за видами діяльності

	Кількість працюючих (осіб)							
	1996	% від загальної кількості	2000	% від загальної кількості	2004	% від загальної кількості	2005	% від загальної кількості
Сільське господарство, мисливство, лісове та рибне господарство		0,00%		0,00%	15	0,09%	18	0,11%
Промисловість	16909	64,36%	12420	61,44%	9628	55,51%	9643	57,40%
Будівництво	1792	6,82%	955	4,72%	684	3,94%	565	3,36%
Оптова й роздрібна торгівля; торгівля транспортними засобами; послуги з їх ремонту.	1462	5,56%	1010	5,00%	432	2,49%	473	2,82%
Готелі та ресторани	28	0,11%	15	0,07%	75	0,43%	45	0,27%
Транспорт і зв'язок	1028	3,91%	801	3,96%	245	1,41%	209	1,24%
Фінансова діяльність	114	0,43%	76	0,38%	36	0,21%	95	0,57%
Операції з нерухомістю, здавання під найм та послуги юридичним особам	936	3,56%	1172	5,80%	882	5,08%	817	4,86%
Державне управління	365	1,39%	488	2,41%	444	2,56%	429	2,55%
Освіта	1877	7,14%	1742	8,62%	1691	9,75%	1902	11,32%
Охорона здоров'я та соціальна допомога	1403	5,34%	1231	6,09%	1090	6,28%	1061	6,32%
Колективні, громадські та особисті послуги	358	1,36%	306	1,51%	834	4,81%	791	4,71%
Інші види діяльності	0	0,00%	0	0,00%	1290	7,44%	751	4,47%

Місто Рубіжне - промисловий центр, на території якого розташовані підприємства хімічної промисловості; целюлозно-паперової, видавничої справи; з виробництва гумових та пластмасових виробів; текстильної промисловості; з виробництва інших неметалевих виробів; з обробки деревини та виробництва виробів з дерева. В структурі ВВП на долю промислової продукції припадає більше 90%. Тому значна частка зайнятого населення (58%) працює на підприємствах промислового комплексу міста.

Зайнятість за видами діяльності у 2005 році



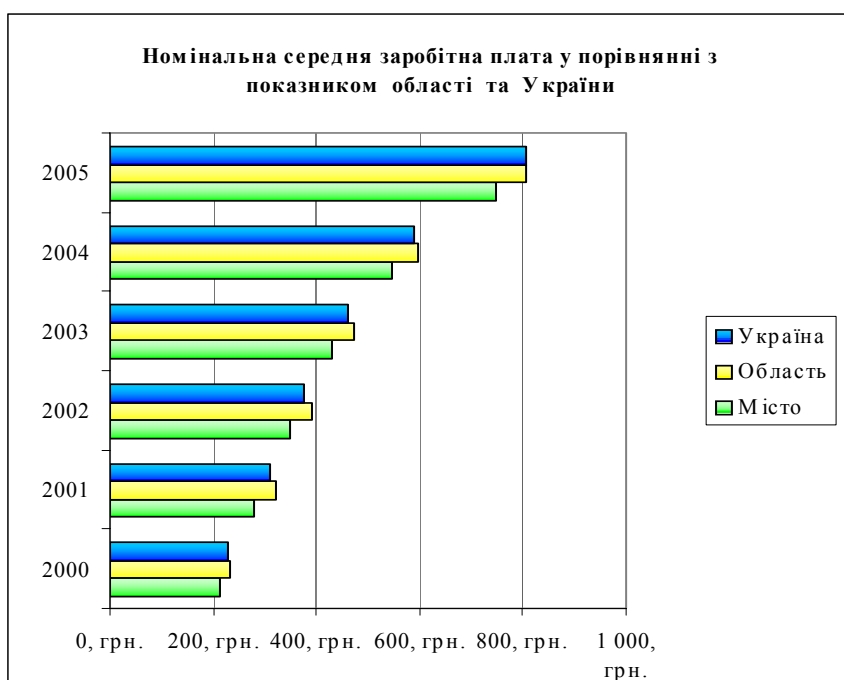
IV.B. Заробітна плата

Основними індикаторами якості життя поряд із зайнятістю населення є і рівень заробітної плати. За останні роки внаслідок збільшення номінальних мінімальних державних гарантій з оплати праці та соціального забезпечення, індексації заробітної плати сформувалася тенденція підвищення номінальних та реальних доходів населення. У 2006 році доходи населення збільшилися на 44,6%. Середня заробітна плата зросла на 25,8%. У загальній сумі доходів заробітна плата та доходи фізичних осіб складає 63%.



Таблиця 11. Середня заробітна плата (грн.)

	2000	2001	2002	2003	2004	2005	2006	2001/ 2000	2002/ 2001	2003/ 2002	2004/ 2003	2005/ 2004	2006 / 2005
	Номінальна величина							у %					
Місто	214,3	278,0	348,0	432,0	547,0	748,0	938,0	29,69	25,18	24,14	26,62	36,71	25,40
Область	232,0	320,0	393,3	473,5	595,8	805,0		37,93	22,91	20,40	25,82	35,11	
Україна	230,0	311,0	376,3	462,2	589,6	806,0		35,22	21,02	22,82	27,55	36,70	



Таблиця 12. Заробітна плата за видами діяльності

	1996	2000	2004	2005	1997/199 6	2000/199 9	2005/200 4
	Номінальна				%		
Сільське господарство, мисливство, лісове та рибне господарство		266,23	870,00	814,81			93,7
Промисловість	109,82	215,38	614,46	825,43	107,1	138,6	134,3
Будівництво	106,10	169,15	332,60	446,77	97,8	141,8	134,3
Оптова й роздрібна торгівля; торгівля транспортними засобами; послуги з їх ремонту	67,02	151,26	339,41	526,29	118,7	161,6	155,1
Готелі та ресторани			248,00	294,63			118,8
Транспорт і зв'язок	131,60	126,38	342,55	381,30	100,5	105,1	111,3
Фінансова діяльність	206,53		640,97	807,19	96,5	0,0	125,9

Операції з нерухомістю, здавання під найм та послуги юридичним особам	129,86	220,04	367,59	485,16	111,1	106,7	132,0
Державне управління			683,84	1 021,23			149,3
Освіта	111,26	153,00	407,06	631,35	111,0	113,2	155,1
Охорона здоров'я та соціальна допомога	102,51	132,78	325,93	486,15	113,4	110,4	149,2
Колективні, громадські та особисті послуги	97,25	171,60	458,38	601,61	126,5	101,9	131,2



Резюме до розділу

Оскільки Рубіжне є промисловим містом, то і переважна чисельність зайнятих працює у сфері промислового виробництва. В цілому по місту середня кількість зайнятих у порівнянні з 2000 роком зменшилась на 20%, у промисловості цей показник склав 22%. Таке співвідношення є наслідком негативної ситуації, яка склалася на ВАТ “Краситель”, на якому працювала переважна більшість мешканців міста.

Середня заробітна плата по місту у 2005 році становила 748 грн., що на 58 грн. менше ніж середня по Україні. Аналіз зростання середньої заробітної плати в цілому по місту свідчить, що з 2000 року в середньому щорічний темп зростання становить 27,9 відсотків.

IV.C. Безробіття

Безробіття – це дисбаланс між попитом та пропозицією робочої сили на ринку праці. Ця проблема має комплексний характер. Подолання безробіття, або зменшення його рівня до європейських норм, це не лише працевлаштування безробітних, а й спрямування економічної політики держави на розвиток внутрішнього ринку, створення сприятливих умов для малого та середнього бізнесу і в подальшому створення нових робочих місць. Цю проблему потрібно вирішувати на всіх рівнях влади.

Таблиця 13. Рівень зареєстрованого безробіття (%) на 31 грудня

	1999	2000	2002	2004	2005	2006
Місто	10,1	9,2	6,1	4,4	4,4	4,0
Область	3,6	3,9	3,2	2,5	2,3	
Україна	4,2	4,1	3,7	3,5	3,1	

Ринок праці міста Рубіжне залишається складним, хоча пік безробіття вже пройшов - позитивні зрушення в економіці дали свої результати, масштаби безробіття почали скорочуватися. Станом на 1 січня 2007 року на обліку в центрі зайнятості знаходилося 1703 безробітних, з них 1038 отримали допомогу по безробіттю, загальна сума якої за 2006 рік склала 3153,5 тис.грн.

Таблиця 14. Кількість безробітних на одну вакансію на 31 грудня (чисельність зареєстрованих безробітних, поділена на кількість вакантних робочих місць)

	1999	2000	2002	2004	2005	2006
Місто	44	49	37	20	13	12
Область	11	9	6	4	4	
Україна	24	17	9	6	5	

Таблиця 15. Зареєстровані безробітні за рівнем освіти

	1999		2000		2002		2004		2005		2006	
	Абс	%	Абс.	%	абс.	%	абс.	%	Абс.	%	абс.	%
Базова загальна середня	61	1,5	57	1,5	74	2,8	43	2,3	34	1,8	29	1,7
Повна загальна середня	513	12,4	466	12,0	406	15,6	289	15,5	250	13,5	206	12,1
Професійно-технічна	2114	51,1	1942	50,0	1197	46,3	870	46,8	817	44,2	748	43,9
Базова вища	937	22,6	911	23,4	587	22,6	471	25,3	506	27,4	495	29,1
Повна вища	513	12,4	511	13,1	329	12,7	187	10,1	241	13,1	225	13,2

Таблиця 16. Зареєстровані безробітні за тривалістю безробіття

	1999		2000		2002		2004		2005		2006	
		%		%		%		%		%		%
До 1 місяця	279	6,7	167	4,3	215	8,3	185	9,9	255	13,8	214	12,6
1-3 місяці	566	13,7	489	12,6	367	14,1	375	20,2	494	26,7	410	24,1
4-6 місяці	658	15,9	625	16,1	443	17,1	415	22,3	381	20,6	413	24,2
7-9 місяців	372	9,0	459	11,8	342	13,2	232	12,5	216	11,7	183	10,7
10-12 місяців	426	10,3	422	10,8	347	13,4	216	11,6	172	9,3	177	10,4

13-18 місяців	745	18,0	636	16,4	448	17,3	250	13,4	204	11,0	230	13,5
19-24 місяці	433	10,5	290	7,5	194	7,5	155	8,3	67	3,6	52	3,0
25-36 місяців	481	11,6	447	11,5	134	5,2	26	1,4	52	2,8	18	1,1
Понад 36 міс.	178	4,3	352	9,0	103	3,9	6	0,4	7	0,5	6	0,4

Загальна середня тривалість безробіття у 2006 році складала 7,3 місяці, у 2005 – 8,1, у 2004 – 8,8 місяців.

Таблиця 17. Вікова структура зареєстрованих безробітних

	1999		2000		2002		2004		2005		2006	
		%		%		%		%		%		%
15-17 років	3	0,1	3	0,1	0	0	9	0,5	0	0	0	0
18-27 років	1310	31,7	1100	28,3	658	25,4	891	47,9	853	46,1	809	47,5
28 років – до передпенсійного віку	2770	66,9	2713	69,8	1851	71,4	879	47,3	929	50,3	833	48,9
Передпенсійний вік*	55	1,3	71	1,8	84	3,2	81	4,3	66	3,6	61	3,6

- Передпенсійний вік: жінки віком від 53 до 55 років; чоловіки віком від 58 до 60 років

Примітка: у табл.16-18, гр. % - це відношення одного із показників до сумарного значення.

Порівняльна таблиця структури зареєстрованих безробітних (%)

	1999	2000	2002	2004	2005	2006
Зареєстровані в службі зайнятості понад 6 місяців	63,7	67,0	60,5	47,6	38,8	39,1
Вік 18-27 років	31,7	28,3	25,4	47,9	46,2	47,5
Вік 28 років – передпенсійний	66,9	69,8	71,4	47,3	50,3	48,9
Освіта вища	35,0	36,6	35,3	35,4	40,4	42,3
Жінки	53,9	56,4	66,0	72,1	69,6	69,9
Інваліди	0,07	0,05	0	0,38	0,27	0,06

Проблемним залишається рівень працевлаштування жінок, який у 2006 році у порівнянні з 2005 роком зменшився та склав 1132 особи, або 51,3% від усіх працевлаштованих. Питома вага працевлаштованої молоді віком до 35 років склала 52,6% від числа усіх працевлаштованих, тобто підприємства з неохотою беруть молодих іноді без професії і досвіду людей. З метою сприяння безробітним в організації самозайнятості та заснування власної справи 140 безробітних громадян отримали грошову допомогу по безробіттю в сумі 363,4 тис.грн. Актуальними залишаються питання заповнення існуючих вакансій на підприємствах міста у зв'язку з розбалансованістю попиту та пропозиції на робочу силу, низька або несвоєчасно сплачувана заробітна плата.

Резюме до розділу

У 2006 році відбулось незначне зниження рівня безробіття з 4,4% до 4,0%. Цей показник у 2005 році перевищував обласний - на 90%, а в цілому по Україні – на 42%.

Якщо до 2004 року, згідно вікової структури, більшість безробітних припадала на 28 років та перед пенсійний вік, то починаючи з 2004 року зрівнялися категорії безробітних 18-27 років та 28-передпенсійний вік. **Рівень безробітних з вищою освітою має тенденцію зростання. Динаміка зростання кількості безробітних спостерігається і у категорії жінки, питома вага яких у загальній кількості безробітних за останні роки складає близько 70 відсотків** проти показника у 1999 році – 53,9%.

V ЕКОНОМІКА

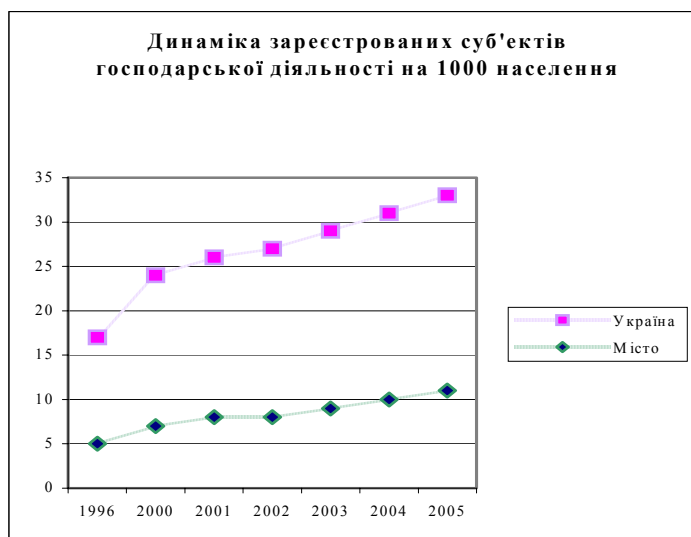
V.A. Суб'єкти підприємницької діяльності

Вирішальний вплив на економічний розвиток та зростання добробуту в цілому відіграє розвиток підприємницької діяльності. У місті Рубіжне зареєстровано 731 суб'єктів ЄДРПОУ, кількість яких у порівнянні з 1996 роком зросла у 2 рази. Із загальної кількості суб'єктів юридичні особи складають 496, або 68%, з яких 45% - підприємства малого бізнесу. У порівнянні з 1996 роком кількість суб'єктів малого підприємництва, які ведуть господарську діяльність, зросла у 2 рази.

Таблиця 18. Зареєстровані суб'єкти підприємницької діяльності на 1000 жителів

A. Юридичні особи на 1000 жителів (усі суб'єкти ЄДРПОУ)(одиниць)

	1996	2000	2001	2002	2003	2004	2005	2006
Місто	5	7	8	8	9	10	11	11
Україна	12	17	18	19	20	21	22	



В. Фізичні особи

	1996	1998	2000	2001	2002	2003	2004	2005	2006
Місто, абс. на 1000 жителів	786	919	1171	1442	1668	1896	2212	2608	2958
	10,7	13,0	17,5	22,0	25,9	29,6	34,8	41,3	47,2

Таблиця містить дані реєстрації фізичних осіб з урахуванням ліквідованих

Щорічно зростає кількість зайнятих суб'єктів підприємницької діяльності – фізичних осіб. За 2006 рік кількість найманих працівників у суб'єктів малого підприємництва-фізичних осіб склала 1555 осіб, що більше на 93 особи, або на 6% порівняно з 2005 роком. На спрощеній системі оподаткування працює 47% осіб, на фіксованому податку – 29%, на загальній системі оподаткування – 24%.

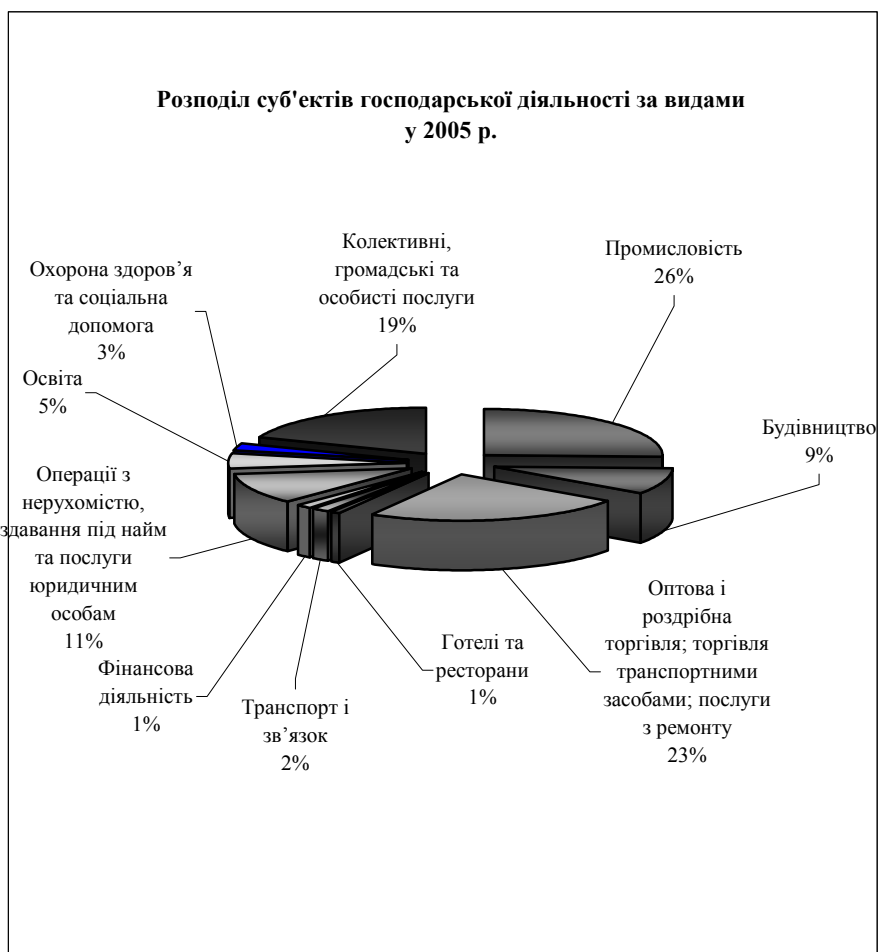
Таблиця 19. Зареєстровані суб'єкти підприємницької діяльності в місті

	1996	1998	2000	2001	2002	2003	2004	2005	2006
СПД (юридичні та фізичні особи) разом	1050	1222	1516	1810	2057	2302	2653	3076	3454
Частка фізичних осіб, %	74,86%	75,20%	77,24%	79,67%	81,09%	82,36%	83,38%	84,79%	85,64%
Кількість зареєстрованих суб'єктів ланцюговий індекс		110,29%	109,14%	119,39%	113,65%	111,91%	115,25%	115,94%	112,29%

Таблиця 20. Зареєстровані суб'єкти підприємницької діяльності за галузями (одиниць)

	1996	2000	2002	2004	2005	2006		
						Разом	З них СПД	З них МП
Сільське господарство, мисливство та лісове господарство	2		1	2	2	2	1	1
Рибне господарство								
Промисловість, у т.ч.:	114	137	150	161	169	178	128	50
добувна промисловість	-	-	-	-	-	-	-	-
обробна промисловість	111	133	144	152	159	167	119	48
виробництво та розподілення електроенергії, газу та води	3	4	6	9	10	11	9	2
Будівництво	27	33	40	47	55	64	31	33
Оптова і роздрібна торгівля; торгівля транспортними засобами; послуги з ремонту	78	116	133	146	155	163	60	103
Готелі та ресторани	5	7	7	7	6	6	5	1
Транспорт і зв'язок	6	6	7	7	10	11	6	5
Фінансова діяльність	4	5	6	7	8	10	10	0
Операції з нерухомістю, здавання під найм та послуги юридичним особам	32	46	54	69	72	75	49	26
Освіта	14	17	17	24	35	37	35	2
Охорона здоров'я та соціальна допомога	6	11	14	18	18	18	17	1
Колективні, громадські та особисті послуги	35	89	104	119	129	133	131	2
Послуги домашньої прислуги	-	-	-	-	-	-	-	-
РАЗОМ	323	467	533	607	659	697	473	224

В таблиці наведено розподіл суб'єкти підприємницької діяльності за юридичними особами.



Малий бізнес носить яскраво виражений регіональний характер оскільки він, на відміну від великого, орієнтований на місцеві потреби в товарах та послугах і є основою ринкової структури господарства території як спосіб створення нових робочих місць і одним із головних джерел наповнення місцевого бюджету. У 2006 році питома вага надходжень від суб'єктів малого підприємництва (юридичних і фізичних осіб) в загальній сумі надходжень до зведеного бюджету склала 10,1%, до міського бюджету – 21,2%. Від юридичних осіб надходження до місцевого бюджету у порівнянні з 2005 роком зросли на 41,8%, від фізичних осіб – на 22%.

На сьогодні у малому бізнесі переважає соціальна функція, тобто спостерігається тенденція розвитку само зайнятих осіб. Переважна більшість малих підприємств здійснює діяльність у сфері торгівлі (33% від загальної кількості), промислової діяльності ведуть 20%, здійснюють операції з нерухомістю – 20%, будівельну діяльність – 14%, надають послуги в сфері транспорту, охорони здоров'я, освіти – 13%.

У 2006 році в цілому по місту було створено **1341** робоче місце, з них **у малому бізнесі – 1203**, що складає 89,5%. За сферами діяльності кількість створених робочих місць розподілилась наступним чином: у сфері оптової та роздрібно торгівлі – 72,4%, транспорті, зв'язку – 4,1%, готелі і ресторани – 2,2%, колективні, громадські та особисті послуги – 3,8%.

Таблиця 21. Загальний обсяг продукції та послуг за видами діяльності (тис. грн.)

	1996	2000	2002	2003	2004	2005
Сільське господарство, мисливство, лісове господарство та рибне господарство			352,4	370,2	475,8	378,1
Промисловість, у т.ч.:	188078,8	456828,7	545374,8	774061,8	1022688,5	1080996,4
добувна промисловість						
обробна промисловість	187980	447740,2	544220,3	769644	1017991,4	1065328,1
виробництво та розподілення електроенергії, газу та води	98,9	9088,5	1154,5	4417,8	4697,1	15668,3
Будівництво	5588	4681,9	6060,1	7869,3	55254,2	28764,2
Оптова і роздрібна торгівля; торгівля транспортними засобами; послуги з ремонту	2131	46625,2	61159,1	85400,8	92342,5	190592,1
Готелі та ресторани	44	54,4	118	83,8	123,3	1169,3
Транспорт і зв'язок	2923,9	2118,7	1738	1866,5	1644,7	1637
Фінансова діяльність						
Операції з нерухомістю, здавання під найм та послуги юридичним особам	2410,4	3603,8	8921,1	8918,1	11278,1	16603,7
Освіта			6,2	40,7	58,4	88,1
Охорона здоров'я та соціальна допомога		79,2	15,2	10,9	13,5	16,9
Колективні, громадські та особисті послуги	444,8	652	610,9	1972,5	3051,9	4311
Послуги домашньої прислуги	-	-	-	-	-	-
РАЗОМ	201719,8	523732,4	625510,3	885012,4	1191628	1340225,1

Найбільший обсяг виробництва продукції припадає на промисловість міста, який становить 81,6% у загальному обсязі продукції та послуг в цілому по місту. Обсяг продукції в оптовій та роздрібній торгівлі; торгівлі транспортними засобами; послугах з ремонту складає 14,4%.

Обсяг продукції, реалізованої суб'єктами малого підприємництва, складає 8 відсотків від загального обсягу реалізації по місту.

Таблиця 22. Підприємства в місті за чисельністю працівників

	Кількість працівників						
	1996	2000	2001	2002	2003	2004	2005
0 (самозайняті особи)	786	1171	1442	1668	1896	2212	2608
	69,86%	70,54%	73,16%	74,76%	76,18%	77,53%	80,25%
1-20 працівників	259	410	443	484	511	561	560
	23,02%	24,70%	22,48%	21,69%	20,53%	19,66%	17,23%
21-100 працівників	46	51	59	57	58	55	58
	4,09%	3,07%	2,99%	2,55%	2,33%	1,93%	1,78%

101-500 працівників	26	22	21	17	19	19	18
	2,31%	1,33%	1,07%	0,76%	0,76%	0,67%	0,55%
501-1000 працівників	4	1	1	1	1	2	2
	0,36%	0,06%	0,05%	0,04%	0,04%	0,07%	0,06%
1001-5000 працівників	3	5	5	4	4	4	4
	0,27%	0,30%	0,25%	0,18%	0,16%	0,14%	0,12%
Понад 5000 працівників	1	0	0	0	0	0	0
	0,09%	0,00%	0,00%	0,00%	0,00%	0,00%	0,00%

Стисла характеристика промислових підприємств міста

ТОВ “Рубежанський Краситель” - зареєстровано 18.02.2004 року. Створено на базі ВАТ “Краситель”, відносно якого в вересні 2002 року Господарським судом Луганської області була відкрита процедура санації. На початку 2004 року відбувся конкурс по продажу цілісного майнового комплексу ВАТ “Краситель”, який було куплено ТОВ “Логрус-Кемікл”. На базі придбаного майна було створено підприємство ТОВ “Рубіжанський Краситель”.

За 2006 рік доля підприємства в реалізації промислової продукції в цілому по місту складала 3,8 %.

Казенний хімічний завод “Зоря” - державної форми власності, заснований у 1917 році, розмір земельної ділянки - 489,5 Га.

Завод є єдиним підприємством України з виробництва воєнного і промислового тротилу, одним з провідних підприємств України з випуску продукції основного органічного синтезу: пентаерітриту, карбамідоформальдегідних смол, а також грамонітів різноманітних марок, гранулолиту, 4-нітротолуолу. Підприємство випускає понад 45 найменувань продукції, яку експортує у 23 країни світу: країни Західної Європи, Азії, США, Канаду, країни СНД. Обсяг експорту у загальному обсязі реалізації у 2006 році склав близько 30 %.

Велика увага на підприємстві приділяється якості продукції, що випускається і розширенню її асортименту, про що свідчить, вручений у 2000 році, Міжнародний Приз “За технологію качества”. У 2004 році на підприємстві розроблено, втілено і сертифіковано “Бюро Веритас” систему менеджменту якості, відповідно вимогам Міжнародного стандарту ISO 9001:2000.

За 2006 рік доля підприємства в реалізації промислової продукції в цілому по місту складала 22,9 %.

ПІ “ІнтерГазСінтез” - підприємство зі 100% іноземними інвестиціями, зареєстровано 26.12.2003 року. Випускає фарби для шляхової розмітки, вироби з тентової тканини. За 2006 рік доля підприємства в реалізації промислової продукції в цілому по місту складала 0,64 %.

ТОВ “БКФ” - колективної форми власності. Створено у 1992 році. Загальна площа території 2,4 Га.

Спеціалізується на переробці пластмас, випускає широкий асортимент самих різноманітних пакувальних виробів із поліетилену: плівку тепличну, термоусадочну, різноманітні пакети для продуктів, обкладинки для шкільних зошитів, підручників, мішки для сміття і т. ін.. За 2006 рік доля підприємства в реалізації промислової продукції в цілому по місту складала 1,2 %.

ТОВ “Промінвест Пластик” – зареєстровано 27.06.2000 року. Спеціалізується на випуску кабельного пластику в асортименті.

За 2006 рік доля підприємства в реалізації промислової продукції в цілому по місту склала 16,04 %.

ТОВ «Рубіжанський трубний завод» було зареєстроване 17.05.2004 року. 23.07.2004 року підприємство придбало нерухоме майно колективного підприємства “Рубіжанський монтажно-заготівельний завод”. Виготовляє поліетиленові труби для будівництва та ренту мереж газопостачання, для трубопроводів з транспортування води, повітря, кислот та лужини та інших агресивних середовищ. За 2006 рік доля підприємства в реалізації промислової продукції в цілому по місту склала 0,9 %.

ВАТ “Рубіжанський картонно-тарний комбінат” - найбільше підприємство по виробництву гофротари на Україні. Був побудований у 1982-1986 р.р. і займає територію - 78,8 Га. Колективна форма власності. Загальна потужність комбінату по виробництву тари складає 164 млн. м² на рік.

Основні види продукції: картон тарний, гофротара. Виробничий комплекс підприємства, з моменту виходу на ринок упаковки з гофрокартону і до теперешнього часу, удосконалюється, модернізується і розширюється відповідно з вимогами ринку. Продукція підприємства високоефективна, конкурентоспроможна на світовому і внутрішньому ринку. Висока якість продукції і сучасний рівень виробництва підтверджені нагородами: “Вища проба”, “Золота фортуна”. У 2004 році на Всеукраїнському конкурсі виробників упаковки підприємство отримало приз “Українська зірка упаковки» за коробок з офсетним друком. За 2006 рік доля підприємства в реалізації промислової продукції в цілому по місту склала 53%.

ТОВ “Рубіжанська міська друкарня” - форма власності колективна. Є виробником поліграфічної продукції. Розташоване на площі 0,3 Га.

За 2006 рік доля підприємства в реалізації промислової продукції в цілому по місту склала 0,03 %.

ТОВ “Смалій” - підприємство колективної форми власності з виробництва панчішно-шкарпеткових виробів для всіх категорій населення. За 2006 рік доля підприємства в реалізації промислової продукції в цілому по місту склала 0,2 %.

ТОВ “Завод органічного синтезу” спеціалізується на виробництві органічних речовин та м'яких покрівельних матеріалів, а також виконанні будівельних робіт. Починає свою історію з 1964 року. Це було одним із великих у Луганській області будівельно-монтажних управлінь для роботи хімічної галузі. Пізніше на його базі освоїли виробництво сикативів для лакофарбної промисловості, змонтували цех по виробництву алкідно-уретанових лаків. Виробництво єврорубероїду було освоєно у 2000 році.

ТОВ “Завод органічного синтезу” нагороджений дипломом Всеукраїнського форуму будівників, архітекторів та дизайнерів на XXIV Міжнародній спеціалізованій виставці “BUILDING UKRAINE 2003” за виробництво покрівельних матеріалів вищої якості торгівельної марки “Рубіж”.

За результатами роботи у 2004 році продукція підприємства удостоєна знака якості “Вища проба”, з занесенням у Міжнародний каталог “Регістр найкращих товарів України – 2004 р.”

За 2006 рік доля підприємства в реалізації промислової продукції в цілому по місту склала 0,1 %.

ТОВ “Цегляр” Підприємство колективної форми власності, виробляє цеглу будівельну. За 2006 рік доля підприємства в реалізації промислової продукції в цілому по місту склала 0,4 %.

МПП “Прометей”- мале приватне підприємство основним видом діяльності якого є виготовлення паркету з деревини різних порід. Продукція підприємства відома на паркетному ринку під торговою маркою “Рубіжанський паркет”. Незважаючи на те, що підприємство “Прометей”- наймолодша компанія серед вітчизняних виробників продукції з натуральної деревини, з обсягів виробництва та продаж вона знаходиться у числі лідерів. У 2002 р. підприємство стало лауреатом загальнонаціонального конкурсу “Вища проба”, а у 2004 р. підприємству було вручено Диплом Міжнародної Академії Рейтингу популярності “Золота Фортуна”. За 2006 рік доля підприємства в реалізації промислової продукції в цілому по місту склала 0,2%.

Учбово-виробниче підприємство УТОС виробляє: фільтрувальні елементи, папки для паперів, швидкошивачі, електромагніт ЭМ-34, мішки паперові, кришки металеві СКО. За 2006 рік доля підприємства в реалізації промислової продукції в цілому по місту склала 0,003 %.

Ювелірна фірма “Лагно” - підприємство приватної форми власності, спеціалізується на виробництві виробів із коштовних матеріалів. За 14 років своєї діяльності фірма стала великим виробником ювелірних виробів із золота і срібла (біля 250 найменувань). Праця ювелірів отримала гідну оцінку, про що кажуть нагороди: “Золотий ягуар” - за високу якість продукції що виготовляється, “Золотий меркурій” - за вклад в розвиток ювелірної промисловості України, “Орден лаврів Слави” - за професійні досягнення в сучасному суспільстві. За 2006 рік доля підприємства в реалізації промислової продукції в цілому по місту склала 0,61 %.

ООО НПФ “Мікрохім” – спеціалізується по випуску та просуванню на ринок вітчизняних кардіопрепаратів, є Лауреатом Всеукраїнського рейтингу “Кращі підприємства України - 2003” у номінації “Фармація”. У 2004 році продукція підприємства була представлена до нагородження Всеукраїнським знаком якості “Вища проба” з занесенням до Регістру кращих товарів України.

Номенклатура промислового виробництва підприємств малого бізнесу достатньо різноманітна: виробництво лаків та фарбів (ТОВ “Колор”), виробництво контрольно-вимірювальних приладів для виробничих процесів, створення програмного забезпечення (ТОВ НВП “РОКБА”), видавнича та поліграфічна діяльність (ТОВ “КІФ ЛТД”, НВФ “Панко”, редакції газет “Весник недели”, “Рубіжанські Новини”, “Республіка.РУ”), пошив одягу (ПП “Стиль-М”), виробництво, монтаж і встановлення електророзподільної апаратури (ПНВП “Потенціал”), виробництво хлібу та хлібобулочних виробів (ТОВ АГФ “КСК”, фірма “Мрія”), виробництво продуктів борошномельно-круп’яної промисловості (ВКФ “Карін”) тощо.

Виконання будівельних та підрядних робіт у місті здійснюють ТОВ Трест “Рубіжанськхімбуд”, ТОВ “Рубіжанське будівельне управління тресту “Рубіжанськхімбуд”, ВП “Рембудмонтаж”, ТОВ ВМФ “Монтажспецбуд” та інші.

На території міста торговельну діяльність станом на 01.01.2007 здійснює 293 торговельних підприємства, загальною торговельною площею 20 тис. кв. м, у тому числі продовольчих - 93 одиниць, непродовольчих - 76 одиниць, та 124 кіосків дрібно-роздрібною мережі. На 1 тисячу мешканців міста приходиться 330 кв. м торговельної площі, що на 35 м² більше ніж у 2005 році. Продовжують працювати 111 одиниць загальнодоступної мережі ресторанного господарства на 8092 посадкових місця. Забезпеченість населення посадковими місцями на 1 тис. осіб - 115 п.м.. Збережена мережа закладів громадського харчування при учбових закладах. Існує 17 підприємств, в них посадкових місць 2986. При промислових підприємствах міста працюють 7 підприємств громадського харчування, в них посадкових місць 1058. У сфері побутового обслуговування працює 212 підприємств. На 10 тис. осіб приходиться 32 об'єкта побуту. Наявність робочих місць в галузі торгівлі, ресторанного господарства та сфери послуг складає понад 2000.

За рахунок приватного капіталу суб'єктів підприємницької діяльності мережа підприємств торгівлі протягом 2006 року збільшилась на 55 одиниць торговельною площею 3564,4 кв.м. З підприємств ресторанного господарства відкрито за 2006 рік 16 одиниць, в них посадкових місць - 300. З підприємств побутового обслуговування протягом 2006 року за рахунок залучення приватного капіталу відкрито - 29 одиниць. Фірмова мережа в місті представлена 6 підприємствами стаціонарної роздрібною торгівлі та кіосків - 4.

Резюме до розділу:

З 2002 по 2004 роки спостерігалось зростання обсягів виробництва промислової продукції. У 2005 році обсяг виробництва склав 99,5%. За підсумками 2006 року обсяги виробництва промислової продукції склали 94,4% до 2005 року. Разом з тим, впродовж 2006 року в промисловому комплексі міста спостерігалась щомісячна тенденція нарощування обсягів виробництва з 84,7% до 94,4%. Зростання відмічалось у виробництві **гумових та пластмасових виробів, целюлозно-паперовій поліграфічній промисловості, текстильній, виробництві неметалевих мінеральних виробів**. В той же час, знижені обсяги промислової продукції в виробництві деревини і виробів із дерева, **хімічній промисловості, в виробництві ювелірних виробів**. Робота промислового комплексу міста у 2006 році була направлена на подолання негативних факторів, зокрема, пов'язаних з ростом цін на **енергоносії, нерегульованістю законодавства**, що відповідно і відобразилось на виробництві продукції. У 2006 реалізовано промислової продукції на суму 909,8 млн. грн.

З метою сприяння і підтримки розвитку бізнесу, спрощення процедури отримання суб'єктами підприємницької діяльності документів дозвільного характеру, забезпечення прозорості процедур прийняття рішень, які регулюють підприємницьку діяльність у червні 2005 року за підтримки проекту БІЗПРО було відкрито "Єдиний дозвільний офіс", діяльність якого направлена на надання інформаційної, консультаційної та практичної допомоги суб'єктам підприємництва в сфері господарської діяльності. У форматі Єдиного офісу здійснюються процедури 10 дозвільних та погоджувальних документів.

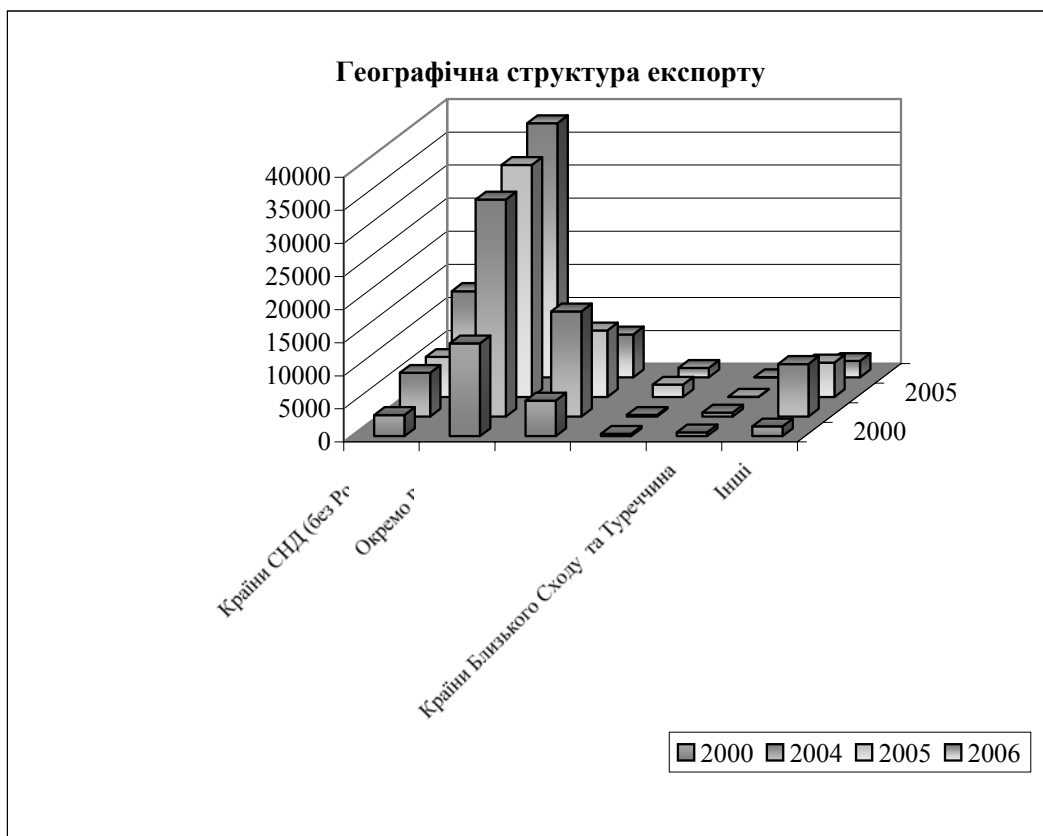
Таблиця 23. Товарна структура експорту (тис. дол.)

	2000	2004	2005	2006
Живі тварини, продукти тваринного походження	0	0	0	0
Продукти рослинного походження	0	0	0	0
Жири та олії тваринного або рослинного походження	0	0	0	0

Готові харчові продукти	0	0	0	0
Мінеральні продукти	0	0	0	0
Продукція хімічної та пов'язаних з нею галузей промисловості	12815,19	34481,28	27184	13308,88
Полімерні матеріали, пластмаси та каучук	596,63	10488,07	10842,85	25112,34
Шкіряна і хутряна сировина та вироби з них	0	0	0	0
Деревина і вироби з деревини	0	13,74	73,81	59,74
Маса з деревини або інших волокнистих целюлозних матеріалів	11359,08	18864,51	19950,32	23301,66
Текстиль та вироби з текстилю	9,64	0	0	9,81
Взуття, головні убори, парасольки	0	0	0	0
Вироби з каменю, гіпсу, цементу, кераміки, скла	0	46,26	56,02	75,08
Недорогоцінні метали та вироби з них	14,63	0	6,06	2,43
Механічне обладнання; машини та механізми, електрообладнання та їх частини; пристрої для записування або відтворення зображення звуку	21,54	49,77	76,08	0
Транспортні засоби та шляхове обладнання	15,45	0	0	0
Прилади і апарати оптичні, для фотографування або кінематографії; апарати медико-хірургічні; годинники; музичні інструменти	0	0	11,23	0
Різні промислові товари		0	0	0
Твори мистецтва		0	0	0
Товари, придбані в портах		0	0	0
Різне	72,79	106,57	55,63	28,06
РАЗОМ	24904,95	64050,2	58256	61898

Таблиця 24. Структура експорту за країнами (тис. дол.)

	2000	2004	2005	2006
Країни СНД (без Росії)	3191,63	6608,71	6047,2	13037,55
Окремо Росія	14017,58	32767,44	35041,06	38401,08
Країни ЄС	5363,75	15885,53	10064,65	6497,59
США та Канада	326,29	239,88	1872,46	1439,37
Країни Близького Сходу та Туреччина	554,06	613,79	35,16	39
Інші	1451,64	7934,85	5195,47	2483,41
РАЗОМ	24904,95	64050,2	58256	61898



Аналіз географічної структури експорту свідчить про збільшення обсягу експортних операцій з країнами СНД та Росією. У порівнянні з 2000 роком обсяги експорту зросли в 2,5 рази, у тому числі з Росією – у 2,7 рази, з США та Канадою – у 4,4 рази. Разом з тим спостерігається значне зменшення експорту в країни Близького Сходу та Туреччину – на 93%. З країнами ЄС у 2006 році у порівнянні з 2000 роком маємо приріст на 20%, а у порівнянні з 2004 - спостерігається тенденція зменшення до 59%.

Таблиця 25. Структура прямих іноземних інвестицій за країнами походження (тис. дол. США)

	2006		Усього, починаючи з 1990 р.	
	абс.	% від загальних	абс.	% від загальних
Німеччина		0,00%		0,00%
Кіпр		0,00%		0,00%
Австрія		0,00%		0,00%
Велика Британія	0	0,00%	1000	20,11%
Нідерланди		0,00%		0,00%
США		0,00%		0,00%
Росія		0,00%		0,00%
Франція		0,00%		0,00%
Віргінські острови, Британські		0,00%		0,00%
Швейцарія	592,54	65,45%	1746,83	35,13%
Сент-Вінсент і Гренадіни	312,77	34,55%	2223,82	44,73%
Вірменія	0	0,00%	1,39	0,03%

Інші		0,00%		0,00%
РАЗОМ	905,31	100,00%	4972,04	100,00%

Загальний обсяг прямих іноземних інвестицій за 2006 рік склав 905,31 тис. дол. США, що на 22% менше ніж у 2005 році. Протягом 2006 року прямі іноземні інвестиції мали 5 підприємств міста. Вкладення інвестицій здійснювалось в 2 підприємства хімічного виробництва, виробництва гумових та пластмасових виробів на суму 555,18 тис.дол. США і в 3 підприємства оптової торгівлі та посередництва в торгівлі – на 350,13 тис.дол. США. Партнери зі Швейцарії вклали інвестиції у сумі 555,18 тис.дол. США у промисловість і 37,36 тис.дол. США – в оптову торгівлю та посередництво в торгівлі. Сент-Вінсент і Гренадіни вложили інвестиції у сумі 312,77 тис.дол. США в оптову торгівлю та посередництво в торгівлі.

У місті спостерігається тенденція щорічного зростання обсягу капітальних інвестицій. Близько 90% усіх капітальних інвестицій вкладається в основний капітал, з яких 60% - вкладення у капітальне будівництво, решта – у придбання машин та обладнання. За джерелами фінансування у середньому найбільшу питому вагу (70%) складають власні кошти підприємств, кошти іноземних інвесторів – 14%, кредити банків – 8%, бюджетні кошти – 5% та інші – 3%. Найбільша питома вага в загальній сумі інвестицій по місту приходить на обробну промисловість.

Резюме розділу:

Незважаючи на зростання капітальних інвестицій в цілому по місту, необхідно зазначити, що зростання зосереджено, значною мірою, на бюджетоутворюючому підприємстві ВАТ “Рубіжанський картонно-тарний комбінат”. Більшість підприємств міста все ж таки потребує інвестиційних вливань, у тому числі і прямих іноземних. Залучення інвестицій в економіку міста сприятиме як підвищенню обсягів виробництва промислової продукції, та і можливості отримання додаткових джерел фінансування для вирішення соціально-економічних завдань, які покладено на органи місцевого самоврядування.

V.V. Найбільші роботодавці

Таблиця 26. Основні роботодавці (понад 20 працівників)

№ п/п	Підприємство	Вид діяльності (основний)	Чисельність працівників у 2005 р.
1.	РУБІЖНЯНСЬКИЙ КАЗЕННИЙ ХІМІЧНИЙ ЗАВОД "ЗОРЯ"	Виробництво вибухових речовин	3933
2.	ВІДКРИТЕ АКЦІОНЕРНЕ ТОВАРИСТВО РУБІЖНЯНСЬКИЙ КАРТОННО-ТАРНИЙ КОМБІНАТ	Виробництво гофрованого картону, паперової та картонної тари	1432
3.	ТОВАРИСТВО З ОБМЕЖЕНОЮ ВІДПОВІДАЛЬНІСТЮ ФІРМА "ПРОМІНВЕСТ ПЛАСТИК"	Виробництво плит, штаби, труб та профілів з пластмас	315
4.	ТОВАРИСТВО З ОБМЕЖЕНОЮ ВІДПОВІДАЛЬНІСТЮ "РУБІЖАНСЬКИЙ КРАСИТЕЛЬ"	Виробництво іншої основної органічної хімічної продукції	2370
5.	КОМУНАЛЬНЕ ПІДПРИЄМСТВО РУБІЖНЯНСЬКЕ ВИРОБНИЧЕ УПРАВЛІННЯ ВОДОПРОВІДНО-КАНАЛІЗАЦІЙНОГО ГОСПОДАРСТВА	Збирання, очищення та розподілення води	209

6.	КОМУНАЛЬНЕ СПЕЦІАЛІЗОВАНЕ ТЕПЛОЗАБЕЗПЕЧУЮЧЕ ПІДПРИЄМСТВО "РУБІЖНЕТЕПЛОКОМУНЕНЕРГО" РУБІЖАНСЬКОЇ МІСЬКОЇ РАДИ	Постачання пари і гарячої води	339
7.	ТОВАРИСТВО З ОБМЕЖЕНОЮ ВІДПОВІДАЛЬНІСТЮ "ТРЕСТ РУБІЖАНСЬКХІМБУД"	Будівництво будівель	197
8.	ТОВАРИСТВО З ОБМЕЖЕНОЮ ВІДПОВІДАЛЬНІСТЮ "РУБІЖАНСЬКИЙ ТРУБНИЙ ЗАВОД"	Виробництво плит, штаби, труб та профілів з пластмас	170
9.	ТОВАРИСТВО З ОБМЕЖЕНОЮ ВІДПОВІДАЛЬНІСТЮ "БКФ"	Виробництво плит, штаби, труб та профілів з пластмас	129
10.	ПРИВАТНЕ ПІДПРИЄМСТВО "ЮВЕЛІРНА ФІРМА "ЛАГНО"	Виробництво ювелірних виробів	129
11.	РУБІЖНЯНСЬКЕ КОЛЕКТИВНЕ НАВЧАЛЬНО-ВИРОБНИЧЕ ПІДПРИЄМСТВО УКРАЇНСЬКОГО ТОВАРИСТВА СЛІПИХ	Виробництво іншого електричного устаткування, не віднесеного до інших групувань	111
12.	ДОЧІРНЄ ПІДПРИЄМСТВО ВАТ "КРАСИТЕЛЬ" ПРОЕКТНИЙ ІНСТИТУТ ХІМІЧНОЇ ТЕХНОЛОГІЇ ТА ПРОМИСЛОВОЇ ЕКОЛОГІЇ	Діяльність у сфері інжинірингу	82
13.	ПІДПРИЄМСТВО З 100% ІНОЗЕМНОЮ ІНВЕСТИЦІЄЮ "ІНТЕРГАЗСІНТЕЗ"	Виробництво лаків та фарб	79
14.	КОМУНАЛЬНЕ ПІДПРИЄМСТВО ШЛЯХОВЕ ЕКСПЛУАТАЦІЙНЕ ПІДПРИЄМСТВО РУБІЖАНСЬКОЇ МІСЬКОЇ РАДИ	Прибирання сміття, боротьба з забрудненням та подібні види діяльності	74
15.	ВИРОБНИЧЕ ПІДПРИЄМСТВО "РЕМБУДМОНТАЖ"	Будівництво місцевих трубопроводів, ліній зв'язку та енергопостачання	61
16.	ТОВАРИСТВО З ОБМЕЖЕНОЮ ВІДПОВІДАЛЬНІСТЮ "ЦЕГЛЯР"	Виробництво цегли, черепиці та інших будівельних виробів з випаленої глини	61
17.	ТОВАРИСТВО З ОБМЕЖЕНОЮ ВІДПОВІДАЛЬНІСТЮ "СМАЛІЙ"	Виробництво трикотажних панчішно-шкарпеткових виробів	57
18.	ТОВАРИСТВО З ОБМЕЖЕНОЮ ВІДПОВІДАЛЬНІСТЮ "НЕОН"	Оптова торгівля паливом	50
19.	ВІДКРИТЕ АКЦІОНЕРНЕ ТОВАРИСТВО РУБІЖНЯНСЬКЕ АВТОТРАНСПОРТНЕ ПІДПРИЄМСТВО 10917	Діяльність автомобільного регулярного транспорту	48
20.	ТОВАРИСТВО З ОБМЕЖЕНОЮ ВІДПОВІДАЛЬНІСТЮ "ВІЗИТ"	Роздрібна торгівля в неспеціалізованих магазинах без переваги продовольчого асортименту	43
21.	ТОВАРИСТВО З ОБМЕЖЕНОЮ ВІДПОВІДАЛЬНІСТЮ "РУБІЖАНСЬКЕ БУДІВЕЛЬНЕ УПРАВЛІННЯ ТРЕСТА РУБІЖАНСЬКХІМБУД"	Будівництво будівель	41

22.	ПРИВАТНЕ МАЛЕ ПІДПРИЄМСТВО "ПРОМЕТЕЙ"	Виробництво дерев'яних будівельних конструкцій та столярних виробів	40
23.	ТОВАРИСТВО З ОБМЕЖЕНОЮ ВІДПОВІДАЛЬНІСТЮ НАУКОВО-ВИРОБНИЧА ФІРМА "МІКРОХІМ"	Виробництво основних фармацевтичних продуктів	36
24.	НАУКОВО-ВИРОБНИЧЕ ПІДПРИЄМСТВО "ТОВАРИСТВО З ОБМЕЖЕНОЮ ВІДПОВІДАЛЬНІСТЮ РОКБА"	Проектування та монтаж систем керування технологічними процесами	36
25.	ТОВАРИСТВО З ОБМЕЖЕНОЮ ВІДПОВІДАЛЬНІСТЮ МОНТАЖНА ФІРМА "МОНТАЖСПЕЦБУД"	Монтаж металевих конструкцій	36
26.	ТОВАРИСТВО З ОБМЕЖЕНОЮ ВІДПОВІДАЛЬНІСТЮ НАУКОВО-ВИРОБНИЧЕ ПІДПРИЄМСТВО "КОЛОРИ"	Виробництво лаків та фарб	32
27.	ТОВАРИСТВО З ОБМЕЖЕНОЮ ВІДПОВІДАЛЬНІСТЮ "ЗАВОД ОРГАНІЧНОГО СИНТЕЗУ"	Виробництво іншої основної органічної хімічної продукції	22
28.	ТОВАРИСТВО З ОБМЕЖЕНОЮ ВІДПОВІДАЛЬНІСТЮ «РУБІЖНЯНСЬКА МІСЬКА ДРУКАРНЯ»	Друкування газет	20

V.C. Економіка міста

Таблиця 27. Доходи міського бюджету на одного мешканця

А. 2003 р.

	Прибутковий податок з громадян	Податок на прибуток підприємств комунальної власності	Місцеві податки та збори	Плата (податок) за землю	Податкові надходження разом	Дохід від оренди комунального майна
Місто	149,73 грн.	0,11 грн.	8,23 грн.	40,73 грн.	213,27 грн.	0,38 грн.
Україна	284,06 грн.		12,45 грн.	42,70 грн.	1 141,20 грн.	

А. 2004 р.

	Податок з доходів фізичних осіб	Податок на прибуток підприємств комунальної власності	Місцеві податки та збори	Плата (податок) за землю	Податкові надходження разом	Дохід від оренди комунального майна
Місто	155,94 грн.	0,11 грн.	8,61 грн.	34,63 грн.	177,61 грн.	0,33 грн.
Україна	279,35 грн.		11,74 грн.	48,48 грн.	1 335,34 грн.	

В. 2005 р.

	Податок з доходів фізичних осіб	Податок на прибуток підприємств комунальної власності	Місцеві податки та збори	Плата (податок) за землю	Податкові надходження разом	Дохід від оренди комунального майна
Місто	210,62 грн.	1,86 грн.	10,11 грн.	70,13 грн.	240,17 грн.	0,84 грн.
Україна	369,18 грн.		12,75 грн.	57,92 грн.	2 089,63 грн.	

С. 2006 р.

	Податок з доходів фізичних осіб	Податок на прибуток підприємств комунальної власності	Місцеві податки та збори	Плата (податок) за землю	Податкові надходження разом	Дохід від оренди комунального майна
Місто	252,35 грн.	2,52 грн.	9,83 грн.	83,35 грн.	283,97 грн.	0,96 грн.

Резюме до розділу:

У 2006 році до міського бюджету надійшло 70,8 млн.грн., з них до загального фонду - 53,1 млн. грн., до спеціального – 17,7 млн.грн.. Надходження власних та закріплених доходів склали 23,8 млн.грн., що становить 99,6% до затвердженого річного плану.

У структурі доходів найбільшу питому вагу займає податок з доходів фізичних осіб – 69%, надходження якого до бюджету склали 15,8 млн.грн. Фактичне виконання склали 95,9%.

Другим бюджетоутворюючим джерелом міського бюджету є плата за землю, питома вага якої в загальному обсязі доходів складає 21,4 %. Надходження цього податку у 2006 році склали 5,2 млн.грн., що становить 102% до планового показника.

Інші джерела доходів складають 9,6% у загальному обсязі бюджету і по яким забезпечено виконання затвердженого плану на 121,1%.

За 2006 рік надійшли субвенції з державного бюджету на виплату допомоги сім'ям з дітьми, на надання пільг та житлових субсидій населенню; на соціально-економічний розвиток регіону, на виконання соціальних програм та інших субвенцій надійшло до міського бюджету 10,4 млн. грн., або 100% до річного плану; дотації вирівнювання з держбюджету 15,45 млн. грн., що складає 100% до річного плану; додаткової дотації на зменшення фактичних диспропорцій через нерівномірність мережі бюджетних установ – 0,57 млн. грн., або 100% до уточненого плану та додаткової дотації з держбюджету – 2,86 млн. грн., або 100% до плану звітного року.

До спеціальних фондів міського бюджету надійшло у звітному році 17,69 млн. грн., що становить 98,8 % від плану 2006 року.

На утримання бюджетних установ та виконання місцевих програм і заходів з урахуванням субвенції спрямовано коштів у сумі 53,5 млн. грн., що становить 99,3 % до плану звітного періоду та 122,0 % до фактичних видатків за 2005 рік.

У порівнянні з 2005 роком збільшені обсяги фінансування видатків на освіту на 22,2%, або на 3,1 млн. грн., охорону здоров'я 17,7 %, або на 2,0 млн. грн., на соціальний захист та соціальне забезпечення населення з урахуванням субвенції з державного бюджету на 9,5 %, або на 0,9 млн. грн., культуру та мистецтво 40,4 %, або на 0,88 млн. грн., фізичну культуру та спорт 20,6 %, або на 0,19 млн. грн., органи управління 53,9 %, або на 1,9 млн. грн.

Таблиця 28. Ділянки міста, передбачені під забудову

Найвні в місті вільні земельні ділянки, призначені для ведення господарської діяльності

Адреса, стислий опис, призначення	Власник (власники – із зазначенням частки)	Площа (га.)
Земельна ділянка №1 Розташована в районі вул. 30 років Перемоги, вул. Миру та вул. Студентська	Територіальна громада міста	4,8607
Земельна ділянка №2 Розташована по вул. Східна в районі ООО „Рубіжанській завод будівельних матеріалів”.	Територіальна громада міста	1,7887
Земельна ділянка №3 Розташована в східній частині міста в районі ОАО „Рубіжанській картонно – тарний комбінат”	Територіальна громада міста	24,5251
Земельна ділянка №4 Розташована по вул. Східна в районі очисних споруд ОАО „Рубіжанській картонно – тарний комбінат”.	Територіальна громада міста	2,1685
Земельна ділянка №5 Розташована в районі вул. Заводська та вул.Тупік гортопу.	Територіальна громада міста	4,6537
Земельна ділянка №6 Розташована по вул. Заводська в районі складів РКХЗ „Зоря”.	Територіальна громада міста	8,3182
Земельна ділянка №7 Розташована по вул. Миру в виробничій бази ОАО „Рубіжанській картонно – тарний комбінат”	Територіальна громада міста	2,0048

Резюме розділу:

Перелік вільних земельних ділянок визначений на підставі документації з грошової оцінки земель м. Рубіжне, розробленої Українським науково-дослідним інститутом проектування міст “Дніпромiсто” на виконання пункту 3 Ухвали Верховної Ради України “Про порядок введення в дію Закону України “Про внесення змін і доповнень до Закону України “Про плату за землю”. При виконанні грошової оцінки були використані земельно - облікові матеріали, статистичні і нормативні дані про витрати по облаштуванню території населеного пункту, матеріали проектний-планувальної документації, інформація про матеріали окремих підприємств, організацій, установ, і тому подібне. Використаної інформації було досить для виконання грошової оцінки земель. Документація за грошовою оцінкою земель м. Рубіжне пройшла державну експертизу, згідно якої документація відповідає вимогам чинного законодавства, нормативним документам та затверджена рішенням міської ради від 30.04.2004 року.

Використання земель у місті та їхнього матеріального фонду пов’язано з соціально-економічними умовами, рельєфом території, ґрунтами, ґрунтоутворювальними породами, пологістю, розташуванням об’єктів відносно транспортних шляхів, інженерних комунікацій і рівнем розвитку продуктивних сил та з урахуванням генерального плану (концепція розвитку) м. Рубіжне, затвердженого рішенням міської ради від 09.04.2003 року.

VI ЗАКЛАДИ СУСПІЛЬНОГО КОРИСТУВАННЯ ТА ІНФРАСТРУКТУРА

Таблиця 29. Випускники навчальних закладів – середніх, вищих

Тип, назва навчального закладу (середні школи – разом)	1996	2001	2003
Середні школи	1200	1464	1391
Рубіжанський політехнічний коледж ім. Порай-Кошиці	318	161	327
Рубіжанський індустріально-педагогічний технікум	159	73	128
Рубіжанський філіал Східноукраїнського національного університету ім. В.Даля	87	453	397

Існуюча система навчальних закладів міста представлена Рубіжанським філіалом Східноукраїнського національного університету ім. В.Даля, в якому навчається 2,6 тисячі студентів; Рубіжанським політехнічним коледжем ім. Порай-Кошиці та Рубіжанським індустріально-педагогічним технікум, в яких навчається 2,5 тисячі студентів; трьома професійно-технічними ліцеями, в яких навчаються 1,3 тисячі студентів. Загальноосвітні навчальні заклади представлена 11 школами, з яких 10 (3 - спеціалізовані) шкіл та ліцей. У загальноосвітніх школах навчаються 5155 учнів. Крім того, розташовано 2 обласних комунальних навчально-реабілітаційних центри для дітей з ослабленим зором та дітей, які страждають на сколіоз.

У 9 дошкільних закладах виховується 1447 дітей.

У місті збережена мережа позашкільних навчальних закладів, яка складає на сьогодні 6 установ різних напрямів. У позашкільних закладах працюють 167 гуртків різних напрямків, в яких займаються 3500 учнів, дитячо-юнацька спортивна школа охоплює 613 дітей.

На капітальний ремонт об'єктів загальноосвітніх та дошкільних навчальних закладів у 2006 році було направлено 98 тис.грн. коштів міського бюджету.

Таблиця 30. Місткість лікарень

Лікувальна установа	Кількість ліжок
Центральна міська лікарня	370

Для забезпечення стаціонарної медичної допомоги центральна міська лікарня налічує 370 койко-місць. Забезпеченість лікарняними ліжками у розрахунку на 10 тисяч населення становить 58 ліжок. Медичні послуги населенню надає 160 лікарів і 480 осіб іншого медичного персоналу. Спеціалізована допомога населенню здійснюється за 14 напрямками. Планова ємність амбулаторно-поліклінічних закладів становить 1359 відвідувань за зміну. Забезпеченість лікарями на 10 тисяч населення – 25 лікарів.

У 2006 році завершено ремонт покрівлі інфекційного корпусу, ремонт міської поліклініки з заміною опалювальної системи, системи каналізації та холодного водопостачання, покрівлі поліклініки, капітальний ремонт першого поверху урологічного корпусу, проведено заміну систему холодного водопостачання хірургічного корпусу, ліфту – в урологічному корпусі, пологово-гінекологічному корпусі замінено стояки опалення, прокладена нова теплотраса по всьому лікарняному містечку, зроблено ремонт флюорографічного кабінету та інше. У 2005 році за рахунок коштів місцевого бюджету було придбано нову машину швидкої допомоги.

Таблиця 31. Енергоспоживання

	2000	2001	2002	2003	2004	2005	2006
Електроенергія (МВт-год), у тому числі:							
- населення	244578	228026	244215	270617	282027	276010	258682
- підприємства	185635	172844	184871	204587	212930	208112	194788
Проектна потужність							
Газ (тис. м3)	166721	123602	143121	192873	199568	192505	206557
Проектна потужність							
Питна вода (тис. м3)	8020	6699,9	6667,7	6926,5	6386,2	5632,2	4792,6
Проектна потужність (тис.м3/добу)	50	50	50	50	50	50	50
Опалення (Гкал), у тому числі:							
- населення	252708	250664	236744	229871	160827	159956	160438
- підприємства	816621	630246	710721	877010	922591	807713	623279
Проектна потужність (Гкал/год.)					158,6	158,6	158,6

Енергопостачання

Місто має мережу електропостачання, яку обслуговують Лисичанські електричні мережі (розташовані в місті Лисичанську та входять до складу ВАТ “Луганськoblenergo”).

Загальна довжина повітряних ліній електропередач напругою 0,4-110 кВ складає 336,3 км, кабельних ліній електропередач - 203 км.

В експлуатації знаходяться 8 підстанції напругою 35-110 кВ, загальною трансформаторною потужністю 537,3 кВА. Частина силових трансформаторів на цих підстанціях (65 відсотків) відпрацювали 25 років і вимагають заміни.

Газопостачання

Забезпечення природним газом споживачів міста Рубіжне здійснюється управлінням “Рубіжнеміжрайгаз”. по розподільчим газопроводам високого, середнього та низького тиску загальною довжиною 151,4 км, а також по дворових вводах загальною довжиною 243,78 км.

В експлуатації знаходиться 18 стаціонарних газорегулюючих пункти та 41 шафових, в тому числі на балансі Рубіжанського управління по експлуатації газового господарства 17 шт., та 38 шафових, 21 катодна станція для захисту сталевих підземних газопроводів від електрохімічної корозії.

Місто газифіковано на 100 відсотків, тобто по всіх вулицях прокладено газові мережі.

Водопостачання та водовідведення

Послуги з водопостачання, водовідведення та опалення у місті надають підприємства комунальної власності: КП «Рубіжанське виробниче управління водопровідно-каналізаційного господарства» та КСТП «Рубіжнетеплокомуненерго».

КП «РВУ ВКГ» обслуговує 29776 абонентів. Питне водопостачання на 100% забезпечується з артезіанських свердловин. Місто забезпечено питною водою 100 відсотково.

Джерелами водопостачання є:

- власні джерела (Володинський водозабір – 22,4 тис. куб. м./добу, міський водозабір – 9,4 тис. куб. м./добу)
- структурних підрозділів ОКП «Компанія «Луганськвода»
- покупна вода від сторонніх організацій (РКХЗ «Зоря»).

Протяжність магістральних водоводів – 62,5 км., знос – 15%, з них ветхі та аварійні – 11,2 км.

Протяжність вуличних водопровідних мереж 109,3 км., знос – 45%, з них ветхі та аварійні – 52,8 км.

Протяжність внутрішньоквартальних та внутрішньодворових мереж 43,8 км., знос – 20%, з них ветхі та аварійні – 10,0 км.

Каналізаційні насосні мережі:

- головні колектори – 41 км., знос – 51%, з них ветхі та аварійні – 19,6 км.
- вуличні каналізаційні мережі – 19,2 км., знос – 60%, з них ветхі та аварійні – 8,6 км.
- внутрішньоквартальні та внутрішньо дворові мережі – 57,1 км., знос – 50%, з них ветхі та аварійні – 18,6 км.

Місто забезпечено мережею водовідведення на 70 відсотків, не забезпечені - приватний сектор, райони міста Ліньов, Силікатний, Забіркіно.

Фінансове становище КП «РВУ ВКГ» дуже складне, діяльність збиткова.

У грудні 2006 року рішенням міської ради затверджена Програма водопостачання та водовідведення міста Рубіжне на 2007-2010 роки.

Теплопостачання

Комунальне спеціалізоване теплозабезпечуюче підприємство «Рубіжнетеплокомуненерго» обслуговує 15 котелень, які здійснюють виробництво та подачу теплоносія у житлові будинки. Загальна установлена потужність 156,1 Гкал/год., споживання газу природного – 26038,6 тис. куб. м., загальне виробництво теплової енергії власними джерелами (котельними) – 185,6 тис. Гкал., втрати теплової енергії 26,6 Гкал.

Протяжність теплових мереж у двотрубному обчисленні – 95,5 км., з них аварійних - 1,2 км.

Фінансова діяльність підприємства збиткова.

Підприємство постійно проводить роботу щодо енергозбереження. У 2006 році економічний ефект від впровадження цих заходів склав близько 60 тис.грн.

Таблиця 32. Громадський транспорт

	1996	2000	2001	2002	2003	2004	2005	2006
Перевезено пасажирів, тис.	13270	1614,3	1903,1	1876,7	1093,9	750,3	432,7	415,1
Сумарна довжина маршрутів, км	59,6	95,2	95,2	95,2	95,2	95,2	104,1	104,1
Кількість маршрутів	7	7	7	7	7	7	8	8
Пасажирооборот, млн. пас.км		18,4	21,5	24,2	15	9,4	8,1	6,6

Місто Рубіжне має розвинену мережу автомобільного і залізничного транспорту. Автомобільний транспорт представлений пасажирським та вантажним підприємствами колективної форми власності ВАТ “Рубіжанське АТП-10917”, ДП “Рубіжанська автобаза” та автотранспортними цехами РКХЗ “Зоря”, ВАТ “Рубіжанський картонно-тарний комбінат”. У місті діє 8 міських маршрутів, на яких виконують пасажирські перевезення РКХЗ “Зоря” та сім приватних підприємців.

Для обслуговування міських маршрутів ВАТ “Рубіжанське АТП-10917” передало в оренду приватним підприємцям автобуси. Строк експлуатації автобусів від 16 до 20 років, всі вони потребують заміни на нові, але автотранспортне підприємство знаходиться у важкому фінансовому стані і придбати нові автобуси можливості не має.

Приватними підприємцями в 2005 році проводилося оновлення рухомого складу автобусів, придбано 2 нових автобуси з пасажиромісткістю понад 30 місць.

VII ДОВКІЛЛЯ

VII.A. Атмосфера

Таблиця 33. Забруднення повітря

Місяць або квартал	1996			2000			2005			2006		
	SO ₂	NO _x	Пил	SO ₁	NO _x	Пил	SO ₂	NO _x	Пил	SO ₂	NO _x	Пил
I кв.	0,017	0,024	-	0,025	0,071	-	0,003	0,052	-	0,002	0,036	-
II кв.	0,024	0,04	-	0,011	0,041	-	0,0025	0,067	-	0,001	0,03	-
III кв.	0,031	0,029	-	0,01	0,022	-	0,022	0,049	-	0,001	0,033	-
IV кв.	0,016	0,041	-	0,009	0,021	-	0,002	0,04	-	0,019	0,029	-
Гранично допустимий вміст	0,05	0,04	-	0,05	0,04	-	0,05	0,04	-	0,05	0,04	-

Основними джерелами забруднення навколишнього природного середовища міста є підприємства хімічної промисловості. Від їх діяльності у підземному водоносному горизонті накопичилось біля 5 млн. тон мінеральних та 230 тон органічних сполук. Ареал забруднення підземних вод досягає площі 150 кв. км. У річці Сіверський Дінець встановлено наявність шкідливих речовин хімічного походження в межах від 2 до 8 ГДК.

Хімічні підприємства мають домінуючий вплив на екологічний стан довкілля та здоров'я населення міста, яке за проведеними Київським інститутом ім. А.А. Богомольця дослідженнями, знаходиться у критичному стані.

Скиди стічних вод як міста, так і підприємств, які розташовані на його території у р. Сіверський Дінець надходять після знешкодження на очисних спорудах РКХЗ “Зоря”, ВАТ “Краситель”, ВАТ “РКТК”.

Водні ресурси міста представлені озером Біле. Лісовий фонд має площу 327 га, на якій розташовані дерева переважно хвойних порід.

VII.B. Утилізація відходів

Таблиця 34. Обсяг вироблених відходів (за рік) та вартість утилізації

Тип відходів	Кількість (т)	Вартість (тис. грн.)
Змішані побутові відходи	20000	705,5
Відходи, що піддаються компостуванню		
Сміття з вулиць		
Інші пластмаси		
Скло		
Інші відходи, що не піддаються компостуванню		
Цегла		
Електротехнічні відходи		
Сміття з ринків		
Фарби, смоли, клеї		
Стічні води (тис. м3)	2367	3320
Дощова вода (тис. м3)		

Кількість майданчиків для збору побутових відходів, контейнерів, їх типи та ємність:

Майданчиків – 110 одиниць;

Контейнерів – 487 одиниць, ємністю 0,8 куб. м. (металеві).

Технологією очистки домоволодінь у комунальній та державній власності є збір твердих побутових відходів в контейнера, у приватних будинках з присадибною ділянкою збір вручну.

Санітарну очистку в місті здійснює комунальне підприємство “Шляхово-експлуатаційне підприємство”, яким використовується 5 контейнеровозів, 2 сміттєвози, 2 одиниці транспорту по збору рідких нечистот.

Площа полігону ТПВ 4,2985 га, кількість накопичених відходів складає 202,3 тисяч тон.

VIII ТУРИЗМ

Таблиця 35. Кількість гостей

	Відвідуваність						
	2000	2001	2002	2003	2004	2005	2006
Рубіжне	727	697	587	562	523	444	1789
Область	21779	27423	37621	37451	35673	41985	0
Україна	0	0	1351000	1488000	1545000	1922000	1012000
Сєверодонецьк	4735	6350	10497	10792	27758	11974	

Таблиця 36. Можливості для розміщення гостей у готелях, пансіонатах, турбазах тощо

Заклад	Кількість ліжок	Річна заповнюваність, %
Готель "РКТК"	10	100
Готель "Радянський"	101	10
Готель РКХЗ "Заря"	11	100
Турбаза "Заря"		
- у літку	119	100
- у зимовий період	119	11

З 2004 року цілісний майновий комплекс КП "Готель "Радянський"" передано згідно договору оренди до МПП "Вілайн". Договір укладений на термін 10 років із збереженням основного профілю діяльності. Зроблено капітальний ремонт 2-х номер-люкс. Проведено поточний ремонт 50-ти номерів. Здійснено поточний і капітальний ремонт теплових мереж із заміною радіаторів і стояків у 30-ти номерах. На 50 % виконаний ремонт покрівлі. Замінені 150 метрів водопровідних і каналізаційних мереж. Проведено роботи у вестибулі з заміною вхідних дверей і вітражів. У номери придбані м'які й офісні меблі, 10 водонагрівачів, 10 кольорових телевізорів, пилосос і пральна машина.

Таблиця 37. Місткість споруд культурно-спортивного призначення

Споруда	Скільки відвідувачів вміщує	Події чи заходи, що викликають найбільший приплив гостей
Дитяча школа мистецтв	200	Концерти професійних артистів. Концерт викладачів "Різдвяні зустрічі"
КУ "Міський музей"	50 (після реконструкції 250)	Виставки народної творчості "Різдвяна феєрія", "Воскресіння", "Місто майстрів", тематичні екскурсії в залі Слави.

МКУ “Палац культури”	1000	Міський конкурс “Людина року”, звітні концерти народних самодіяльних колективів, концерти присвячені святковим і знаменним датам, концерти професійних артистів.
Філія МКУ “Палац культури”	450	Фестивалі дитячої і юнацької творчості “Дотягнутися до зірок”, “Зоряна скарбниця рідного підприємства”. Вшанування людей праці “Золотий фонд міста”.
Централізована бібліотечна система	310	Засідання літературного об’єднання “Радуга”, клубу “КИВИС”, “ЮФ”, виставки майстрів декоративно-прикладного мистецтва, театралізовані вікторини, інформаційні калейдоскопи, пізнавальні часи, історичні екскурсії
Стадіон “Хімік” (вул.Померанчука)	7500	Обласні та міські змагання з футболу, легкої атлетики; спортивні свята.
Стадіон ім. Виноградова А.П. (вул.Горького, 2)	3000	Обласні та міські змагання з футболу, легкої атлетики; спортивні свята.
Палац спорту (вул. Б.Хмельницького,100)	230	Обласні та міські змагання з ігрових видів спорту, плавання, боксу; традиційні турніри до пам’ятних дат.
Спорткомплекс (вул.Револуції ,2)	170	Обласні та міські змагання з ігрових видів спорту, плавання, боксу; традиційні турніри до пам’ятних дат.

ІХ ЦІЛІ РОЗВИТКУ МІСТА

Таблиця 38. Планована інвестиційна діяльність міста до 2010 р.

Проект	Кошторисна вартість (млн. грн.)	Джерело фінансування
Програма реформування та розвитку житлово-комунального господарства м. Рубіжне на період до 2010 року	15,987	державний бюджет – 6,552 млн.грн, місцевий бюджет – 5,355 млн.грн, інші джерела – 4,08 млн.грн.
Програма водопостачання та водовідведення м.Рубіжне на 2007-2010рр	2,816	місцевий бюджет, інші джерела
Програма «Енергозбереження у комунальній та бюджетній сфері м.Рубіжне на 2007-2008 рр.»	17,339	державний бюджет, місцевий бюджет, інші джерела
Програма розвитку земельних відносин на території Рубіжанської міської ради на 2006-2008 роки.	0,27	місцевий бюджет, інші джерела

Комплексна програма розвитку і підтримки малого підприємництва у м.Рубіжне на 2007 рік	0,335	місцевий бюджет, кошти Фонду загальнообов'язкового державного соціального страхування на випадок безробіття, залучені кошти
--	-------	---

Підприємствами міста розроблені інвестиційні проекти:

Рубіжнський казенний хімічний завод “Зоря”

1. Створення виробництва вінілового сайдингу потужністю 432 тони на рік з метою освоєння перспективного виду імпортозамінної продукції, що дозволить задовольнити потребу ринку та отримати прибуток від реалізації. Розроблено бізнес-план. Отримані пропозиції вітчизняних виробників обладнання. Завод має висококваліфіковані кадри, що мають багатий досвід роботи з подібним устаткуванням. Потреба в інвестиціях: 480 тис.дол.США. Спосіб залучення інвестицій - кредит, прямі інвестиції, лізинг. Термін окупності – 1,5 роки.
2. Створення виробництва бутильованої води продуктивністю 3000 літрів на годину. Розроблений проект передбачає бутильовання природної питної води Боровеньковського водозабору, куди вода надходить з артезіанських джерел, розташованих в зоні заповідних Кременських лісів. Бутильовання передбачає підготовку води, її знезараження ультрафіолетовими променями, підготовку тари, розфасовку. Розроблено бізнес-план. Отримані пропозиції вітчизняних виробників обладнання. Завод має висококваліфіковані кадри. Потреба в інвестиціях: 185 тис.дол.США. Спосіб залучення інвестицій - кредит, прямі інвестиції, лізинг. Термін окупності – 2,5 роки.
3. Створення виробництва толуїлендіізоціанатів (ТДІ) потужністю 100 тис. тон на рік. Переробка ізомерів динітротолуолу (ДНТ), виробляемих на підприємстві, в толуїлендіізоціанат (ТДІ) з метою забезпечення споживачів вітчизняним продуктом, що використовується при отриманні поліуретанів, синтетичних волокон, пенопластів, теплоізоляційних матеріалів, полімерних виробів будь-якої форми. Розроблена технологія виробництва та бізнес-план. Отримані пропозиції іноземних виробників обладнання. Завод має висококваліфіковані кадри. Потреба в інвестиціях: 250000 тис.дол.США. Спосіб залучення інвестицій - прямі інвестиції. Термін окупності – 6,5 роки.
4. Створення виробництва нітробензолу потужністю 30 тис. тон на рік. Створення виробництва нітробензолу, який використовується при одержанні аніліну, що використовується у виробництві домішок по моторних палив. Розроблена технологія виробництва та бізнес-план. Отримані пропозиції іноземних виробників обладнання. Є будівля, що забезпечена системою водо-теплопостачання. Завод має висококваліфіковані кадри. Потреба в інвестиціях: 11683 тис.дол.США. Спосіб залучення інвестицій – кредит, прямі інвестиції. Термін окупності – 6 років.

Товариство з обмеженою відповідальністю “Рубіжанська міська друкарня”:

1. Друкування газет повно кольоровим способом. Придбання машини дозволить забезпечити регіон друкуванням газети повно кольоровим способом. Потреба в інвестиціях: 290 тис. дол. США. Спосіб залучення інвестицій – прямі інвестиції. Термін окупності – 5 років.

Комунальне підприємство “Рубіжанське виробниче управління водопровідно-каналізаційного господарства”:

1. Реконструкція підстанції 110/6 кВ. Реконструкція підстанції надасть можливість забезпечити необхідну потужність і надійність енергопостачання об'єктів і підприємств міста. Вилучається стаття затрат КП “РВУ ВКГ” за послуги транспортування електроенергії мережами ТОВ “Рубіжанський Краситель”. Підключення міських приєднань споруд ВКГ до мереж підстанції 110/6 кВ дозволить змінити клас напруги електропостачання, що дає можливість знизити тариф по електропостачанню. Потреба в інвестиціях: 140 тис. дол. США. Спосіб залучення інвестицій – прямі інвестиції. Термін окупності – 3 роки.
2. Будівництво міських очисних споруд господарств стічних вод. Працюючі очисні споруди перебувають на балансі ТОВ “Рубіжанський Краситель” і в значній мірі виробили свій ресурс. Будівництво нових споруд надасть можливість виконувати очищення забруднених стічних вод від СПАР, фосфатів, нафтопродуктів і надлишків азоту амонійного. У разі несвоєчасного вирішення цього питання виникає загроза знищення рекреаційно-оздоровчого потенціалу долини ріки Сіверський Донець, площею до 100 кв.км – зона, що прилягає до басейну скиду. Впливу забруднення підпадає понад 10 тисяч населення, що проживає в місцях інтенсивного техногенного навантаження та небезпечного екологічного стану довкілля. Потреба в інвестиціях: 2500 тис. дол. США. Спосіб залучення інвестицій – прямі інвестиції. Термін окупності – 5 років.

X Додаткова інформація

Таблиця 39. Частка інноваційно-активних промислових підприємств у загальній кількості підприємств

(відсотків)

	2000	2001	2002	2003	2004	2005
Область	18,8	15,5	13,1	9,4	8,4	6,0
м. Рубіжне	36,8	30,8	33,3	29,4	27,8	15,0
м. Сєверодонецьк	11,4	12,8	12,8	11,4	7,9	7,5
м. Лисичанськ	19,6	17,3	16,0	12,5	13,5	13,9

Наведена динаміка свідчить про те, що у місті Рубіжне питома вага інноваційно-активних підприємств вища у порівнянні з містами конкурентами та в області в цілому. Цей показник свідчить про розвиток МСП у місті Рубіжному, які і є інноваційно-активними.

Таблиця 40. Впровадження прогресивних технологічних процесів

(одиниць)

	1996	1997	1998	1999	2000	2001	2002	2003	2004	2005
Область	144	127	60	49	40	110	46	49	43	35
м. Рубіжне	7	12	6	11	2	1	1	8	6	-
м. Сєверодонецьк	3	6	1	3	4	-	-	-	1	-

м. Лисичанськ	-	-	2	-	-	4	3	3	6	3
----------------------	---	---	---	---	---	---	---	---	---	---

На протязі з 1996 року у місті щорічно впроваджуються прогресивні технологічні процеси, пік активності припадав на 1997, 1999 роки.

Таблиця 41. Освоєння виробництва нових видів продукції у промисловості*

	(найменувань)									
	1996	1997	1998	1999	2000	2001	2002	2003	2004	2005
Область	145	142	226	244	258	441	373	92	34	42
м. Рубіжне	19	21	38	28	28	5	-	5	2	5
м.Севєродонецьк	2	3	7	5	3	4	6	8	5	5
м. Лисичанськ	11	10	44	25	38	100	42	6	2	1

*з 2003 р. – інноваційні види продукції

Місто не відстає від міст – конкурентів по освоєнню виробництва нових видів продукції у промисловості, як видно із таблиці у 2004 році місто освоїло однакову кількість нових видів продукції з м.Лисичанськ, а у 2005 – з м.Севєродонецьк.

XI ОСНОВНІ ХАРАКТЕРИСТИКИ МІСТА

Особливості заселення території

Земля, на якій розташоване місто Рубіжне, має багату і славу історію. В результаті пошукових робіт аматорів-археологів міського Товариства охорони пам'ятників історії культури було виявлено більше ніж десяти зупинок палеолітичного і мезолітичного часу. На околицях міста знайдені дві неолітичні зупинки. В історичному творі “Слово о полку Ігорєва” цю територію назвали диким полем. Пізніше вона стала батьківщиною донського казачства.

У 1730 році полковник Рашкевич заснував на правому березі Дінця пост Рубіж. Пізніше там виросло село Рубіжне (пізніше - м. Пролетарськ, а нині - м. Лисичанськ). Заснування нашого міста напряду пов'язане з будівництвом залізниці Лисичанськ-Куп'янськ у 1894-1895 р.р. Залізниця довжиною 124 км 836 м була прокладена за 1,5 роки. 17 грудня 1895 р. по ній почалися рухатися потяги. Роз'їзд на лівому березі Сіверського Дінця отримав назву поблизу розташованного правобережного села Рубіжне, мешканці якого будували ділянку залізниці від Сіверського Дінця до Кременої. В час будівництва роз'їзда був відкритий великий пісчаний кар'єр, який називався Рубіжанським.

У 1898 р. була збудована друга колія залізниці, роз'їзд став розширений і у 1900 р. перетворений у вантажний пункт піску та виробів з нього. У 1904 р. Рубіжне стає залізничною станцією.

Будівництво селища “Руско-краска” (у майбутньому м. Рубіжне) стало результатом розвитку в нашому регіоні анілінобарвникової промисловості. Початок у 1914 р. першої світової війни перешкодило імпорту барвників з Німеччини в Росію. Це вдарило по фабрикантам-текстильщикам. У Москві заснували товариство хімічного барвникового виробництва “Руско-краска”, яке прийняло рішення про будівництво заводу в межах станції Рубіжне.

Головну роль у виборі місця відіграла близькість джерел сировини, палива та води. Питання транспортування вирішила залізниця. Тут же був дешевий будівельний матеріал: крейда, вапно та пісок. Робоча сила надходила до станції з околиць сел у пошуках заробітку. Місцевий землевласник Мартиненко дешево продав акціонерному товариству 1840 десятин неродючої землі. 17 липня 1915 року на відстані півкілометра від залізничної станції почалося будівництво заводу “Руско-краска”. На будівництві працювали сотні холопів з підводами з Боровеньковської та інших волостей Старобільського уїзду Харківської губернії. Обладнання завозили з Риги, Ревеля, Єкатеринослава та інших міст.

Разом з заводом були заложені перші житлові будинки.

Поряд з заводом “Руско-краска” будувався завод акціонерного товариства “Коксобензол”. Російське товариство для виробництва та продажу пороху будувало цехи заводу вибухових речовин (тепер казенний хімзавод “Зоря”).

Народження трьох заводів “Руско-краска”, “Коксобензол” і “Вибухових речовин” знаменувало появу в Росії нової галузі промисловості.

У 1916 р. у Рубіжному мешкало 3 тис. чол. В будинку барачного типу знаходилась двухкласна школа, де навчалося 50 дітей.

З розширенням будівництва підприємств зростало і розвивалося селище. На сипучих пісках не тільки будувалися будинки, а й насаджувалися дерева, при тому що ґрунт приходилось завозити здалеку.

Розширявся посілковий пункт, зростав його індустріальний потенціал. У квітні 1930 р. у зв'язку з появою Рубіжанського району селище “Руско-краска” було перейменоване у м. Рубіжне, яке стало його центром.

Містом обласного підпорядкування Рубіжне стало у 1940 році.

Економічний профіль

За своєю специфікою місто є промисловим і виробляє 2,7% загального обсягу промислової продукції області. З 2001 року спостерігається тенденція зменшення цього показника, який складав за 2001 рік 4,4%.

У структурі промислового виробництва хімічна і нафтохімічна промисловість складає 27,26%; виробництво гумових та пластмасових виробів - 18,17%; целюлозно-паперова промисловість, видавнича справа - 53,06 %; текстильна промисловість - 0,2%; виробництво інших неметалевих мінеральних виробів - 0,5%; обробка деревини і виробництво виробів з дерева - 0,2%; виробництво електричних машин і апаратури - 0,003%; інше виробництво, не віднесені до інших угруповань (ювелірні вироби) - 0,61%.

У 2006 році зростання обсягів відмічалось у виробництві гумових та пластмасових виробів на 25,2%; целюлозно-паперовій промисловості, видавничій справі – на 11,5%; текстильній промисловості – на 10,6%; виробництві інших неметалевих мінеральних виробів - на 6,65%. В той же час зменшені обсяги у виробництві з обробки деревини і виробництві виробів з дерева на 40,5%; хімічній і нафтохімічній промисловості – на 36,6%; виробництві ювелірних виробів – на 26,2%. Робота промислового комплексу міста у 2006 році була направлена на подолання негативних факторів, зокрема, пов'язаних із зростанням цін на енергоносії, неврегульованістю законодавства, що відповідно відобразилося на виробництві промислової продукції. У 2006 році було реалізовано промислової продукції на 909,8 млн.грн.. Підприємств великого та середнього бізнесу, що здійснюють промислове виробництво – 15.

У 2006 році обсяг виконаних підрядних робіт склав 25,3 млн.грн., що на 4,3% перевищує показник 2005 року. Будівельні роботи здійснюють 10 підприємств міста.

У малому бізнесі промисловим виробництвом займаються 40 підприємств.

У 2006 році збережена позитивна динаміка фінансового результату до оподаткування. У господарському комплексі міста в цілому отримано прибуток у сумі 119,7 млн.грн.. Із загальної кількості підприємств 59,5% отримали прибуток у сумі 135,96 млн.грн., збитки отримали 40,5% підприємств на суму 16,28 млн.грн.

Дебіторська заборгованість становить 182,33 млн.грн., з неї прострочена - 17,6 млн.грн..

Кредиторська заборгованість - 166,35 млн.грн., з неї прострочена - 19,38 млн.грн..

Обсяг іноземних інвестицій на одну особу складає 14,45 дол. США.

Темп росту експорту складає 106,25%.

Обсяг експорту на одну особу - 988,15 дол. США.

Сальдо зовнішньої торгівлі товарами на одну особу – (-184,81) дол. США.

Комунальна власність територіальної громади міста

До комунальної власності територіальної громади відносяться 30 підприємств, організацій і закладів. Загальна вартість майна, яка знаходиться на балансі комунальних підприємств, складає 435,7 млн. грн. В оренді у юридичних, фізичних осіб – 118 об'єктів міського комунального майна, загальною площею 30066,5 кв.м. Серед орендарів 49 приватних підприємців і 69 підприємств різних форм власності.

Телефонний зв'язок

У місті працюють 4 АТС: “Укртелеком” ємністю 18500 (встановлено телефонів – 18415), РКХЗ “Зоря” ємністю 3700 (встановлено – 1736), ТОВ “Рубіжанський Краситель” – ємністю 4000 (встановлено – 1031), ВАТ “РКТК” – ємністю 1000 (встановлено – 440 номерів). Загальна ємність по місту складає 27300 номерів, встановлено телефонів - 21622.

Кількість основних телефонів на 100 мешканців – 34,3 шт.

Зараз у черзі на установку телефону зареєстровано більш ніж 3200 заяв, 252 з яких - пільгової категорії. Для задоволення нестатку населення в телефонному зв'язку необхідно побудувати нову цифрову АТС.

Цех електрозв'язку надає наступні види послуг: міський і міжміський телефонний зв'язок, послуги Інтернету й електронної пошти.

Газифікація міста

Газопостачання міста здійснює Рубіжанське міжрайонне управління по експлуатації газового господарства. Рівень газифікації житлового фонду міста складає 100%.

Станом на 01.01.2006 нараховується 28691 абонентів, у тому числі населення - 28521, промисловість - 152, бюджетних установ - 18.

Встановлено індивідуальне опалення в 2947 квартирах.

Додаткова інформація

На території міста діють релігійні організації Українська Православна церква «Свято – Успенський Храм», Українська Православна церква, «Храм на честь ікони Божої Матері «Почаївської», Християнська Православна церква «Свято – Георгіївський храм», Християнська церква «Джерело життя», Християнська церква «Слово життя», Християнська помісна церква «Перемога», Релігійна громада християн віри Євангільської «Місто хвали», Церква Євангельських Християн – Баптистів, Релігійна громада Новоапостольської церкви, Місцева іудейська релігійна громада «Шолом», Місцева церква Адвентистів сьомого дня, Релігійна громада свідки Іегови, Луганський Християнський центр «Посланник» Української Християнської місії милосердя, Рубіжанський осередок.

У місті зареєстровано 61 структурне утворення політичних партій. Ведуть активну громадсько-політичну діяльність Рубіжанська міська організація «Партія регіонів», Рубіжанська міська організація Всеукраїнського об'єднання «Батьківщина», Рубіжанська міська організація комуністичної партії України.

Культура

У звітному році в місті було проведено понад 45 різних загальноміських свят. Серед них комплекси заходів, присвячені державним святам і знаменним датам, які найбільш повно виражають наші суспільні ідеали й національні традиції; трудові свята такі, як День хіміка, День вчителя, Всеукраїнський день працівників культури й аматорів народної творчості й інші. Поряд із цим проведені заходи, що стали традиційними: міський конкурс «Людина року», концерт класичної музики "Рождественські зустрічі", вручення премії "Гордість міста" і інші. 26- й раз проводилося улюблене свято рубіжан "День родини".

У звітному році мережа установ культури розширилася шляхом створення в місті комунальної установи "Міський музей".

В 2006 році контингент учнів дитячій школи мистецтв склав 563 дитину. Її кращі учні (167 людей) брали участь в обласних, регіональних, Всеукраїнських і Міжнародних конкурсах виконавської майстерності, завоювавши 48 призових місця. У цей час у ДШМ працюють творчі колективи учнів і, поряд з ними, на громадських засадах творчі колективи викладачів, серед яких: ансамбль народних інструментів, вокальний і струнний ансамблі, фортепіанний дует, ансамбль баяністів.

Самою яскравою подією в 2006 році для школи з'явилося святкування 50- літнього ювілею ДШМ, який пройшов під девізом "З дітьми в майбутнє".

Рубіжанська ЦБС за 2006 рік обслужила 18565 читачів, з них 6068 - дітей. 5587 - юнацтва, центральна міська бібліотека – 7377. Бібліотечний фонд ЦБС становить 241636 примірників, з них 218203 прим. становлять книги, 456 прим. – кінофонофотодокументи, 47 прим. – електронні документи, 22930 прим. – брошури й періодичні видання.

При бібліотеках ЦБС функціонувало 8 клубів і аматорських об'єднань. Продовжив роботу Інтернет- Центр, який в 2006 році відвідало 490 осіб.

Творчі колективи МКУ "Палац культури" успішно проводять свою роботу, що підтверджують проведені творчі звіти при заповнених залах.

Два Народні колективи, Народний театр музичної комедії й Народний естрадно-симфонічний оркестр підтвердили звання.

В Палаці культури у 2006 році працювали 35 клубних формувань із них 7 – народних колективів, 2 – зразкових, 10 – творчих і 16 – аматорських об'єднань, у яких брало участь 1544 людини. За 2006 рік було проведено 308 заходів, на яких побувало більше 87 тис. глядачів.

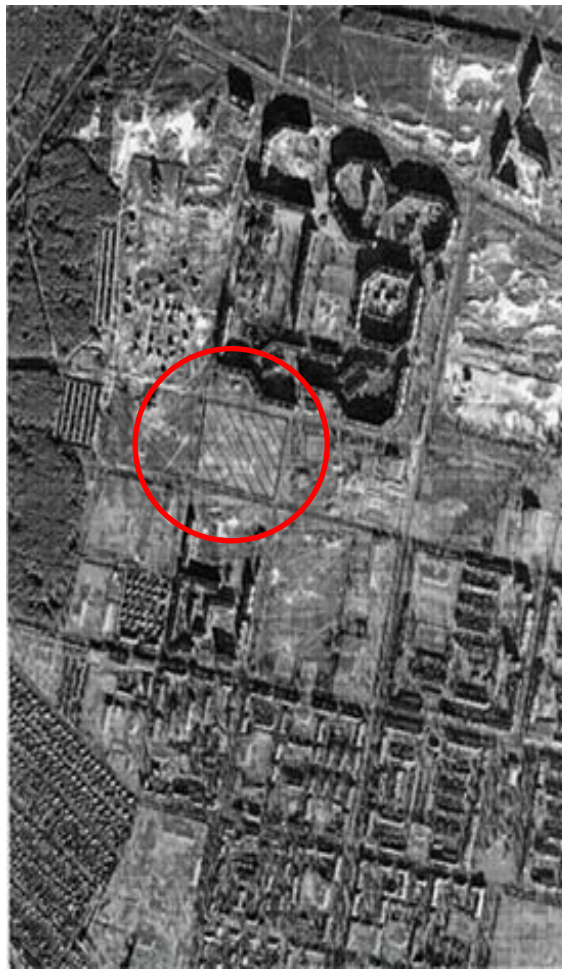
У новому творчому сезоні творчі колективи готують нову програму своїх виступів, щоб порадувати рубіжан новими концертними програмами.

Будівлі під оренду

Реєстр вільних нежилых приміщень комунальної власності

№ п/п	Адреса вільного нежилого приміщення	Форма власності	Загальна площа, кв. м	Загальна характеристика приміщення
1	2	3	4	5
1.	вул. Студентська, 32-А	комунальна	285,0	підвальне приміщення
2.	вул. Ленина, 24-А	--!!--	25,0	підвальне приміщення
3.	пр. Кірова, 10-А	--!!--	60,0	підвальне приміщення
4.	пр. Кірова, 19	--!!--	100,0	підвальне приміщення
5.	вул. Короленко, 6	--!!--	211,0	підвальне приміщення
6.	вул. Заводська, 33	--!!--	54,0	підвальне приміщення
7.	пр. Московський, 31	--!!--	200,0	одноповерхова будівля
8.	квартал № 6	--!!--		семиповерхова будівля (незавершене будівництво хірургічного корпусу)
9.	ул. Студентська, 1	--!!--	130,0	одноповерхова будівля
10.	пл. Хіміків, 2	--!!--	637,0	приміщення тиру
11.	вул. Миру, 36	--!!--	230,0	приміщення
12.	вул. Чехова, 11	--!!--	55,0	приміщення

Вільні ділянки



Назва земельної ділянки: земельна ділянка №1

Адреса: Розташована в районі вул. 30 років Перемоги, вул. Миру та вул. Студентська
Власник (користувач): Територіальна громада міста

Базова вартість земельної ділянки(грн/м2): 56,43

Коефіцієнт Км2: 1,67

Коефіцієнт Кф: 1

Складові коефіцієнту Км3:

Зона пішоїдної доступності до громадських центрів

Зона магістралей підвищеного містоформуєчого значення

Зона пішоїдної доступності до парків, пляжів

Зона обмеження забудови за рівнем напруження електромагнітного поля

Сукупний коефіцієнту Км3: 1,26

Грошова оцінка 1-го кв.м. земельної ділянки під забудовою(грн): 118,74

Площа земельної ділянки під забудовою(га): 4,8607

Грошова оцінка земельної ділянки під забудовою(грн): 5771595,47

Всього

Загальна площа земель (га): 4,8607

Загальна грошова оцінка земель (грн): 5771595,47



Назва земельної ділянки: земельна ділянка №2

Адреса: Розташована по вул. Східна в районі ООО "Рубіжанській завод будівельних матеріалів".

Власник (користувач): Територіальна громада міста

Базова вартість земельної ділянки(грн/м2): 56,43

Коефіцієнт Км2: 1,1

Коефіцієнт Кф: 1

Складові коефіцієнту Км3:

Без централізованого газопостачання

Без каналізації

Санітарно-захисна зона від промислових та комунальних підприємств

Зона обмеження забудови за рівнем напруження електромагнітного поля

Сукупний коефіцієнту Км3: 0,76

Грошова оцінка 1-го кв.м. земельної ділянки під забудовою(грн): 47,18

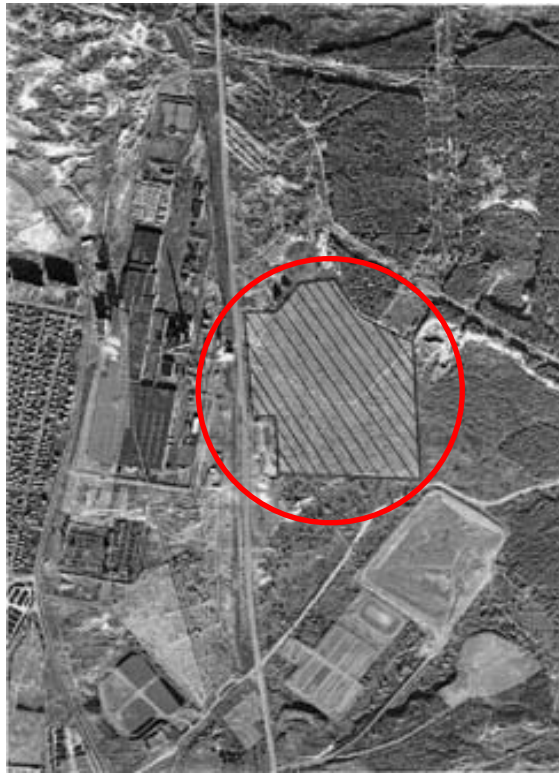
Площа земельної ділянки під забудовою(га): 1,7887

Грошова оцінка земельної ділянки під забудовою(грн): 843827,81

Всього

Загальна площа земель (га): 1,7887

Загальна грошова оцінка земель (грн): 843827,81



Назва земельної ділянки: земельна ділянка №3

Адреса: Розташована в східній частині міста в районі ОАО "Рубіжанській картонно - тарний комбінат"

Власник (користувач): Територіальна громада міста

Базова вартість земельної ділянки(грн/м2): 56,43

Коефіцієнт Км2: 0,52

Коефіцієнт Кф: 1

Складові коефіцієнту Км3:

Без централізованого газопостачання

Без каналізації

Без тепломережі

Без твердого покриття

Без централізованого водопостачання

Зона магістралей підвищеного містоформуючого значення

Зона пішої доступності до парків, пляжів

Санітарно-захисна зона від промислових та комунальних підприємств

Зона обмеження забудови за рівнем напруження електромагнітного поля

Зона перевищення припустимого рівня шуму від залізниці

Сукупний коефіцієнт Км3: 0,79

Грошова оцінка 1-го кв.м. земельної ділянки під забудовою(грн): 23,18

Площа земельної ділянки під забудовою(га): 24,5251

Грошова оцінка земельної ділянки під забудовою(грн): 5685272,32

Всього

Загальна площа земель (га): 24,5251

Загальна грошова оцінка земель (грн): 5685272,32



Назва земельної ділянки: земельна ділянка №4

Адреса: Розташована по вул. Східна в районі очисних споруд ОАО "Рубіжанській картонно - тарний комбінат".

Власник (користувач): Територіальна громада міста

Базова вартість земельної ділянки(грн/м2): 56,43

Коефіцієнт Км2: 1,1

Коефіцієнт Кф: 1

Складові коефіцієнту Км3:

Без централізованого газопостачання

Без каналізації

Санітарно-захисна зона від промислових та комунальних підприємств

Сукупний коефіцієнт Км3: 0,8

Грошова оцінка 1-го кв.м. земельної ділянки під забудовою(грн): 49,66

Площа земельної ділянки під забудовою(га): 2,1685

Грошова оцінка земельної ділянки під забудовою(грн): 1076842,4

Всього

Загальна площа земель (га): 2,1685

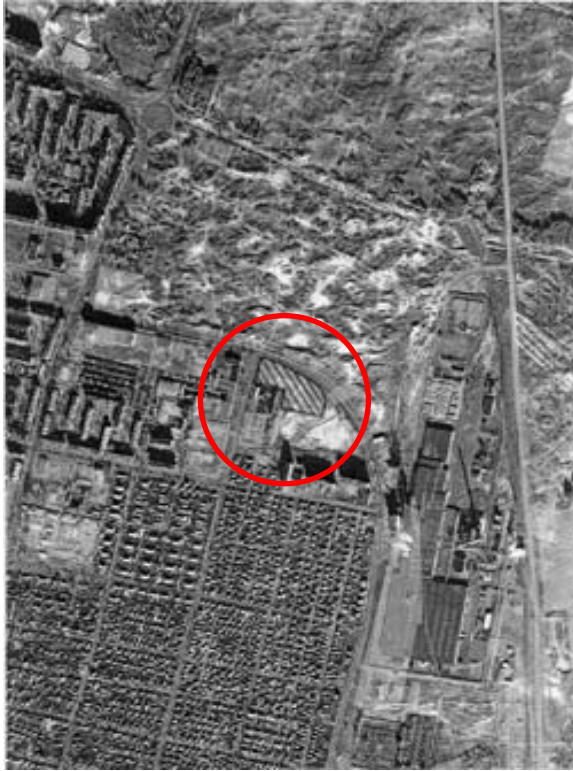
Загальна грошова оцінка земель (грн): 1076842,4



Назва земельної ділянки: земельна ділянка №5
Адреса: Розташована в районі вул. Заводська та вул. Тупік гортопу.
Власник (користувач): Територіальна громада міста
Базова вартість земельної ділянки(грн/м2): 56,43
Коефіцієнт Км2: 1,3
Коефіцієнт Кф: 1
Складові коефіцієнту Км3:
Зона магістралей підвищеного містоформуючого значення
Санітарно-захисна зона від промислових та комунальних підприємств
Зона перевищення припустимого рівня шуму від залізниці
Зона обмеження забудови за ступенем забруднення атмосферного повітря
Сукупний коефіцієнт Км3: 0,91
Грошова оцінка 1-го кв.м. земельної ділянки під забудовою(грн): 66,76
Площа земельної ділянки під забудовою(га): 4,6537
Грошова оцінка земельної ділянки під забудовою(грн): 3106656,08
Всього
Загальна площа земель (га): 4,6537
Загальна грошова оцінка земель (грн): 3106656,08



Назва земельної ділянки: земельна ділянка №6
Адреса: Розташована по вул. Заводська в районі складів РКХЗ "Зоря".
Власник (користувач): Територіальна громада міста
Базова вартість земельної ділянки(грн/м2): 56,43
Коефіцієнт Км2: 1,3
Коефіцієнт Кф: 1
Складові коефіцієнту Км3:
Зона магістралей підвищеного містоформуючого значення
Санітарно-захисна зона від промислових та комунальних підприємств
Зона обмеження забудови за рівнем напруження електромагнітного поля
Зона перевищення припустимого рівня шуму від залізниці
Зона обмеження забудови за ступенем забруднення атмосферного повітря
Сукупний коефіцієнт Км3: 0,87
Грошова оцінка 1-го кв.м. земельної ділянки під забудовою(грн): 63,82
Площа земельної ділянки під забудовою(га): 8,3182
Грошова оцінка земельної ділянки під забудовою(грн): 5308869,05
Всього
Загальна площа земель (га): 8,3182
Загальна грошова оцінка земель (грн): 5308869,05



Назва земельної ділянки: земельна ділянка №7

Адреса: Розташована по вул. Миру в виробничій базі ОАО „Рубіжанській картонно – тарний комбінат”

Власник (користувач): Територіальна громада міста

Базова вартість земельної ділянки(грн/м2): 56,43

Коефіцієнт Км2: 1,34

Коефіцієнт Кф: 1

Складові коефіцієнту Км3:

Санітарно-захисна зона від промислових та комунальних підприємств

Сукупний коефіцієнт Км3: 0,9

Грошова оцінка 1-го кв.м. земельної ділянки під забудовою(грн): 68,05

Площа земельної ділянки під забудовою(га): 2,0048

Грошова оцінка земельної ділянки під забудовою(грн): 1364358,22

Всього

Загальна площа земель (га): 2,0048

Загальна грошова оцінка земель (грн): 1364358,22