



# ПРОФІЛЬ ГРОМАДИ МІСТА ЩАСТЯ

підготовлено

Експертним комітетом з розробки  
стратегії економічного розвитку міста Щастя

за підтримки

Товариство з обмеженою  
відповідальністю  
«Донбаська Паливно-Енергетична  
Компанія»

Проект «Економічний розвиток міст»



**USAID**  
FROM THE AMERICAN PEOPLE

*Вересень 2008 р.*

# Зміст

I	Вступ.....	4
II	НАСЕЛЕННЯ.....	7
III	ЖИТЛО	
IV	ЗАЙНЯТІСТЬ І ДОХОДИ .....	15
IV.A.	Зайнятість .....	15
IV.B.	Заробітна плата .....	16
IV.C.	Безробіття .....	17
V	ЕКОНОМІКА .....	20
V.A.	Суб'єкти підприємницької діяльності .....	20
V.B.	Стисла характеристика промислових підприємств міста	
V.C.	Найбільші роботодавці .....	29
V.D.	Економіка міста	
VI.	ЗАКЛАДИ СУСПІЛЬНОГО КОРИСТУВАННЯ І ІНФРАСТРУКТУРА	32
VI I.	ДОВКІЛЛЯ .....	34
VII.A.	Утилізація відходів .....	35
VIII.	ТУРИЗМ .....	35
IX.	ЦІЛІ РОЗВИТКУ МІСТА .....	37
X.	ОСНОВНІ ХАРАКТЕРИСТИКИ МІСТА .....	38

## Таблиці

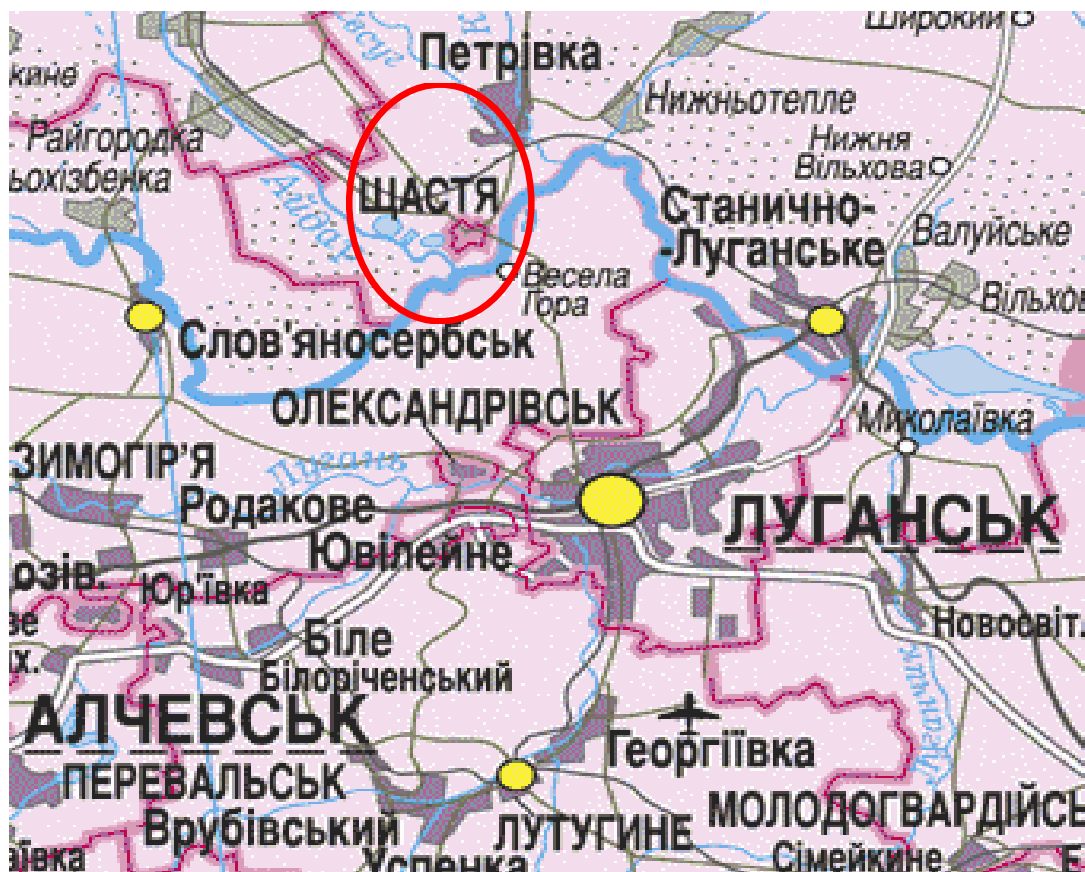
Таблиця 1. Порівняння міста Щастя та міста Луганська.....	6
Таблиця 2. Функціональні характеристики міст-конкурентів .....	7
Таблиця 3. Чисельність мешканців у місті (на 31 грудня), осіб .....	8
Таблиця 4. Природний та міграційний рух населення (осіб).....	8
Таблиця 5. Основні вікові групи .....	10
Таблиця 6. Рівні освіти (серед населення у віці понад 6 років).....	11
Таблиця 7. Розвиток житлового забезпечення.....	13
Таблиця 8. Введення нового житла .....	14
Таблиця 9. Забезпеченість житлом .....	14
Таблиця 10. Загальні тенденції зміни зайнятості (кількість робочих місць).....	15
Таблиця 11. Кількість зайнятих в сфері малого бізнесу .....	16
Таблиця 12. Середня заробітна плата (грн.).....	16
Таблиця 13. Рівень зареєстрованого безробіття на 31 грудня (у відсотках до економічно активного населення працездатного віку) .....	17
Таблиця 14. Кількість безробітних на одну вакансію на 31 грудня (чисельність зареєстрованих безробітних, поділена на кількість вакантних робочих місць).....	18
Таблиця 15. Зареєстровані безробітні за рівнем освіти (чол.) .....	18
Зареєстровані безробітні за рівнем освіти (чол.) у 2007.....	19
Таблиця 16. Зареєстровані безробітні за тривалістю безробіття .....	19
(на 31 грудня).....	19
Таблиця 17. Вікова структура зареєстрованих безробітних.....	20
Таблиця 18. Вікова структура зареєстрованих безробітних (%).....	20
Таблиця 19. Зареєстровані суб'єкти підприємницької діяльності на 1000 жителів .....	21
Таблиця 20. Зареєстровані суб'єкти підприємницької діяльності в місті.....	22
Таблиця 21. Зареєстровані суб'єкти підприємницької діяльності за галузями (одиниць).....	23
Таблиця 22. Загальний обсяг продукції та послуг за видами діяльності (тис. грн.) (за даними органів Державної статистики) .....	25
Таблиця 23. Підприємства в місті за чисельністю працівників .....	26
Таблиця 24. Основні роботодавці (понад 20 працівників) .....	29
Таблиця 25. Доходи міського бюджету на одного мешканця.....	29
Доходи міського бюджету на одного мешканця у 2007 році.....	30
Таблиця 26. Ділянки міста, передбачені, які підлягають продажу з аукціону .....	31
Таблиця 27. Випускники навчальних закладів – середніх навчальних закладів.....	32
Таблиця 28. Місткість лікарень.....	33
Таблиця 29. Забруднення повітря .....	34
Таблиця 30. Обсяг вироблених відходів (за рік) та вартість утилізації .....	35
Таблиця 31. Можливості для розміщення гостей у готелях, пансіонатах, турбазах тощо.....	36
Таблиця 32. Місткість споруд культурно-спортивного призначення .....	36
Таблиця 33. Планована інвестиційна діяльність міста до 2010 р. ....	37

# I ВСТУП

Щастя - місто, що відноситься до Жовтневої районної у місті Луганську ради. Розташоване на лівому березі Сіверського Донця, у 18 км від м. Луганська. Щастя - один із самих молодших міст області. Його виникнення пов'язано з будівництвом теплоенергетичної централі. Місто енергетиків зросло на місці невеликого селища з тією ж самою назвою, заснованого у середині XVIII століття.

Місто займає вигідне географічне положення і знаходиться на перехресті важливих транспортних шляхів. Залізнична магістраль, що проходить через місто, зв'язує його з містами України (Донецьком, Харковом, Дніпропетровськом, Маріуполем і ін.), а також з Росією (Воронежем, Волгоградом, Москвою). Автомагістралі мають також національне та міжнародне значення. Налагоджено сполучення із Туреччиною, Польщею, а також Німеччиною.

По території міста проходять стратегічно важливі магістральні трубопроводи газопроводи з Єльця до Аксяя (поблизу Петрівки), а також нафтопровід із Самари до Тихорецька (гілка Северодонецк-Луганськ).



Місто Щастя має також достатні водні ресурси. Ріка Сіверський Донець судноплавна, щонедавно працював річковий транспорт.

Основний фактор, що обумовив кліматичні особливості зазначеної місцевості, - це географічна широта. Завдяки своєму середньому положенню між екватором та Північним полюсом, на території міста Щастя сформувався різко-континентальний клімат, якому притаманні засушливе і жарке літо з посушливо-суховійними явищами та відносно холодні та малосніжні зими. Середня температура самого теплого місяця липня +22 град., максимальна температура влітку досягає +40-45<sup>0</sup>С та самого холодного місяця січня -7,9<sup>0</sup>С, мінімальна температура в окремі зими досягає -42<sup>0</sup>С.

Середня сума опадів складає 460 мм на рік. Днів з опадами буває дуже мало. Влітку частіш тижнями і навіть місяцями не буває дощів, та коли вони розпочинаються, то ливневі. Тому найбільша кількість опадів (приблизно половина кількості на рік) випадають у літні часи. Більшість гроз та ливнів припадає на липень. Ливневі дощі сильно руйнують поверхній шар ґрунту, розмивають яри, балки.

Значний вплив на клімат має рельєф. Місто розташоване в долині ріки Сіверський Донець, тому середні висоти від 40 до 50 м. У минулому ця місцевість виглядала як справжня пустеля. Дюни пересувалися вітром, та засипали подвір'я, поля, шляхи. Сьогодні рухливі піски зупинені штучними насадженнями, а саме сосновими лісами. Підземні води створили невеликі улоговини «блюдця». На околицях міста створені людиною такі форми рельєфу: дамби, канали, дорожні насипи. Рельєф сприяє розвитку галузей господарства, однак вимагає дотримання агротехнічних засобів обробки землі.

Територія міста в геологічному відношенні сформувалася в мезозойську еру в крейдовий період і представлена мергелем, крейдою. Із четвертинних відкладень відомі сучасні алювіальні відкладення з пісків, супесей та глин. Вони використовуються як будівельний матеріал і сировина для цеглової промисловості. В теперішній час використовується у незначних обсягах, в основному для місцевих цілей. Територія міста перебуває в межах району довгополум'яного вугілля. Його видобуток ще не налагоджений. Місто Щастя перебуває в межах району розташування також газових родовищ. Найближчі родовища газу знаходяться у селищах Лобовське, Станиця Луганська, Вергунка. На території ж міста та його околиць газ не видобувається.

Поверхня води представлена ріками Сіверський Донець і Айдар, які відносяться до басейну Азовського моря. Озера розташовані в заплаві Сіверського Дінця. Це озера-стариці. Вони невеликі глибиною 2-4 м. Використовуються для відпочинку й зрошення, мають запаси підземних вод. ТЕС обслуговують штучні водойми та водоймища.

Ґрунти чорноземні й сприяють розвитку землеробства, але вимагають внесення добрив, дотримання агротехнічних заходів.

Територія міста знаходиться у степовій природній зоні. Рослинний мир представлений піщаної різнотравно-типчакowo-ковиловим степом. Тваринний мир різноманітний.

## **ІСТОРІЯ МІСТА**

У XVII столітті існувало хутірське поселення. Єдиним підтвердженням цьому є відомості із церковно-парафіяльних книг слободи Старий Айдар і села Петропавлівка (Петрівка). Пройшли століття, інформація загубилася в часі, але невеликі відомості про історію Щастя переходять із покоління в покоління.

В 1754 році Катерина II подарувала землі, що прилягають до Дону й селян своєму придворному - Григорію Ковалинському. Він став першим поміщиком у цій окрузі. По його прізвищу село назвали Ковалинкою. У селі налічувалося 173 двори, де проживало 370 душ селян і всього три вулиці - Піщана, Кривулька й Довга. Після 1917 року на землях села Щастя був створений колгосп «Нове життя».

З вересня 1952 року маленьке глухе село Щастя, що нараховує близько 100 колгоспних дворів, у яких проживало близько 400 осіб, поступово перетворилося в сучасне місто. В 1963 році йому було присвоєно цього статусу. Зараз населення Щастя становить 13, 6 тис.осіб.

Перетворення маленького села в сучасне місто із розвиненою інфраструктурою було пов'язано із будівництвом Луганської ТЕС. В 1952-1953 роках Харківським відділенням «Теплоелектропроект» був розроблений генплан і виконаний проект детального планування й забудови майбутнього селища Щастя.

Місто енергетиків з морем квітів було мрією, втіленої в макети та креслення.

На початку майбутні громадяни міста - будівельники Луганської ГРЭС – мешкали у тимчасових збірних будинках, від яких починалася перша вулиця майбутнього міста - Донецька.

При проектуванні селища Щастя генеральним планом було передбачено, що його територія не буде перетинатися із транспортною магістраллю, а обліком досить складних природних і топографічних умов, майбутньому місту належало завоювати досить обмежені життєві простори.

У західній частині селища перебували малоприсадатні для забудови болотисті ґрунти. У південній частині - озеро Чисте, за яким тяглися ліси уздовж берегу Сіверського Дінця. Зі сходу територія майбутнього міста була обмежена існуючою транспортною магістраллю республіканського значення.

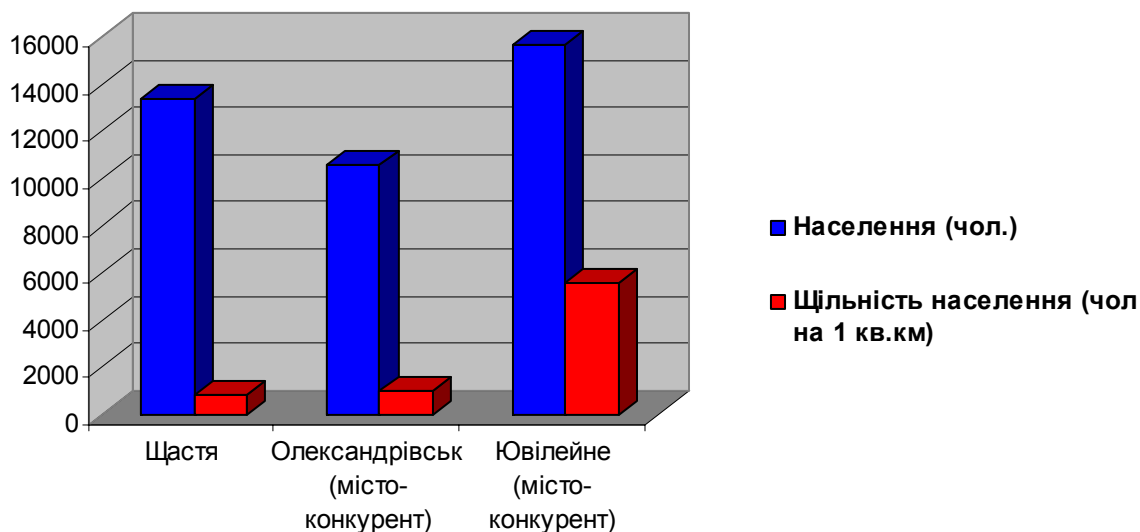
Селище Щастя швидко зростало і благоустроювалося. У перші роки були побудовані 83 фінських одноповерхових будиночка й 49 одноповерхових будинків-гуртожитків. До кінця 1953 року у місті Щастя було забезпечено житлом близько 4 тис.осіб.

На початку 1954 року у селищі була пущена в експлуатацію котельня, що дозволило розпочати масове будівництво 2-поверхових 8-квартирних житлових будинків.

**Таблиця 1. Порівняння міста Щастя та міста Луганська**

	Площа (км2)	Площа у % до загальної площі міста Луганська	Населення (чол.)	Населення у % до загального населення міста Луганська	Щільність населення (чол на 1 кв.км)
<b>Щастя</b>	<b>15,8</b>	<b>5,52%</b>	<b>13400</b>	<b>2,75%</b>	<b>848,1</b>
<b>Олександрівськ (місто-конкурент)</b>	<b>10,4</b>	<b>3,64%</b>	<b>10600</b>	<b>2,18%</b>	<b>1019,2</b>
<b>Ювілейне (місто-конкурент)</b>	<b>2,8</b>	<b>0,98%</b>	<b>15700</b>	<b>3,22%</b>	<b>5607,1</b>
Луганськ	286,0	0,047	486961	1,034	1702,66
Область	26700	4,424%	2377300	5,116%	89,04
Україна	603500	100,0	46465700	100,0	76,99

## Порівняння чисельності та щільності населення міста Щастя та міст - конкурентів



Таблиця 2. Функціональні характеристики міст-конкурентів

	Функція		
	Населення	Праця	Послуги
Щастя	5,52	1,1%	0,0

**Примітка:** Функція «населення» – постійні мешканці міста як відсоток населення міста Луганська; функція «праця» – зайняті робочі місця у місті як відсоток загальної кількості зайнятих робочих місць у місті Луганську; функція «послуги» – те ж саме, що й функція «праця», але в галузях, що не належать до сільського господарства, лісництва, промисловості, будівництва, транспорту і зв'язку.

**Містами-конкурентами** міста Щастя є місто Олександрівськ та селище Ювілейне. Щодо чисельності населення Щастя займає перше місце серед міст-конкурентів. Населення міста Щастя складає 13,4 тис. осіб, тоді як населення селища Ювілейне 2,8 тис. осіб, а Олександрівськ – 10,4 тис. осіб.

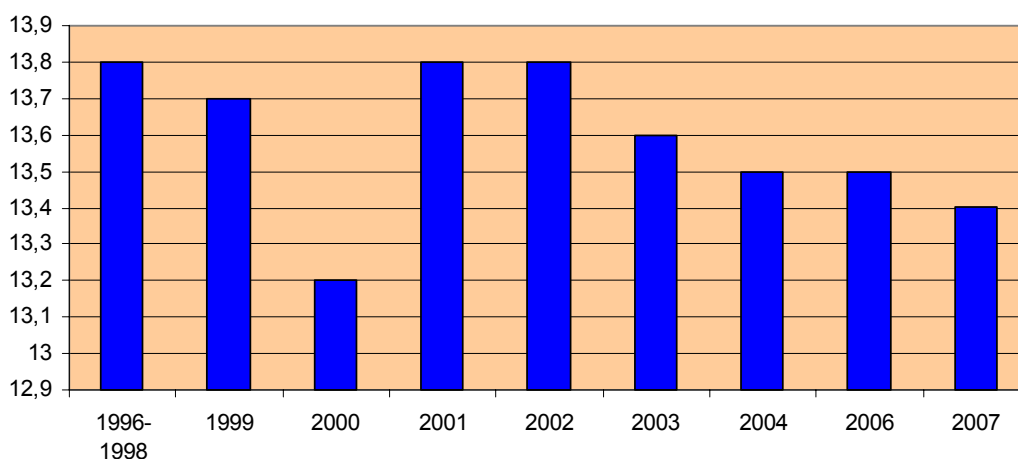
## II НАСЕЛЕННЯ

З 1996 р. у місті Щасті спостерігається тенденція незначного, але постійного зменшення чисельності населення, яка у 2007 р. досягла свого мінімального значення - 13,4 тис. осіб. У 2007 році (на 31 грудня 2007 року) чисельність населення міста склала 13,4 тис. осіб, або 2,75% від населення міста Луганська.

**Таблиця 3. Чисельність мешканців у місті (на 31 грудня), осіб**

	1996-1998	1999	2000	2001	2002	2003	2004	2006	2007
<b>Місто</b>	13,8	13,7	13,2	13,8	13,8	13,6	13,5	13,5	13,4

**Динаміка зміни чисельності населення міста Щастя з 1996 – 2007 р.р.**

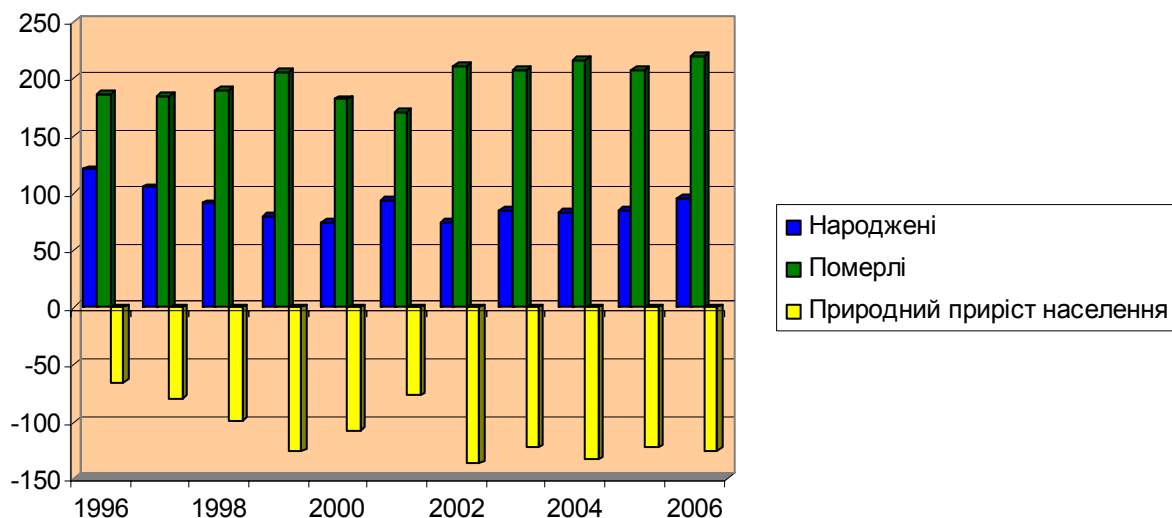


**Таблиця 4. Природний та міграційний рух населення (осіб)**

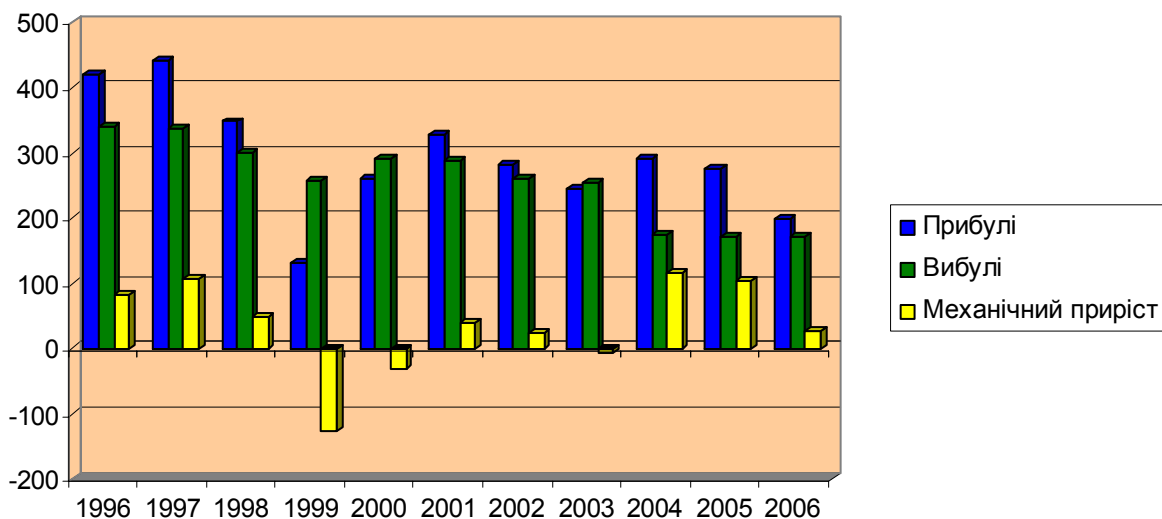
	1996	1997	1998	1999	2000	2001	2002	2003	2004	2005	2006	2007	2008 (на 01.09. 08)
Новонароджені	121	105	91	80	75	94	75	85	83	85	95	122	76
Померлі	187	185	190	206	182	171	211	207	216	207	220	208	148
<b>Природний приріст населення</b>	<b>-66</b>	<b>-80</b>	<b>-99</b>	<b>-126</b>	<b>-107</b>	<b>-77</b>	<b>-136</b>	<b>-122</b>	<b>-133</b>	<b>-122</b>	<b>-125</b>	<b>-86</b>	<b>-72</b>
Прибулі	421	442	348	131	261	329	283	245	290	276	198		
Вибулі	340	336	300	257	292	289	259	253	175	172	172		
<b>Механічний приріст</b>	<b>81</b>	<b>106</b>	<b>48</b>	<b>-126</b>	<b>-31</b>	<b>40</b>	<b>24</b>	<b>-8</b>	<b>115</b>	<b>104</b>	<b>26</b>		
Загальне збільшення (зменшення)	15	26	-51	-252	-138	-37	-112	-130	-18	-18	-99		
Ланцюговий індекс – чисельність населення				99,3 0%	96,4 0%	104, 50%	100, 00%	98,6 0%	99,3 0%		100 %		

**Примітка:** Ланцюговий індекс = (Населення у році N)/(Населення у році N-1)\*100%

## Природний рух населення міста Щастя



## Механічний рух населення



Починаючи з 1996 р. у місті намітилась негативна тенденція зменшення кількості народжених, яка продовжувалася до 2002 р. Якщо у 1996 р. народився 121 малюк, то у 2000 році народилося усього 75 немовлят. З 2003 року намітилася тенденція збільшення кількості новонароджених. Так у 2006 р. кількість новонароджених склала 95 осіб. При цьому, за період з 1996 р. до 2006 р. природний приріст населення залишався негативним. Починаючи з 2003 природний приріст населення, залишаючись негативним, зменшувався включно до 2006 року.

Більш позитивна тенденція спостерігається із механічними приростом населення. Перебільшення вибулих над прибулими до міста Щастя спостерігалось тільки у 1999, 2000 та 2003 роках. Решта років мають позитивний механічний приріст населення, хоча починаючи з 2004 року до 2006 року цей показник зменшився в 4,5 рази.

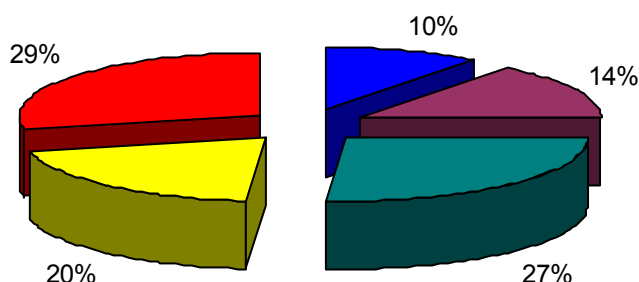
Таблиця 5. Основні вікові групи

	Кількість осіб								
	1997	1999	2000	2002	2003	2004	2005	2006	2007
Чоловіки 0-14 років	1540	1449	1266	860	770	775	789	847	790
Жінки 0-14 років	1360	1251	1134	840	930	925	911	853	610
Чоловіки і жінки 0-14 років разом	2900	2700	2400	1700	1700	1700	1700	1700	1400
Чоловіки 15-24 роки	1190	1150	1050	1080	1080	1080	1050	1083	1105
Жінки 15-24 роки	1010	1000	1000	980	930	840	812	862	790
Чоловіки і жінки 15-24 роки разом	2200	2150	2090	2060	2010	1890	1895	1895	1895
Чоловіки 25-44 роки	1811	1811	1750	1750	1711	1713	1713	1713	1760
Жінки 25-44 роки	1919	1919	1889	1880	1869	1869	1869	1869	1840
Чоловіки і жінки 25-44 роки разом	3730	3730	3630	3630	3580	3580	3582	3582	3600
Чоловіки 45-59 років	1315	1315	1260	1208	1210	1210	1284	1284	1175
Жінки 45-59 років	1506	1506	1320	1408	1460	1480	1490	1490	1520
Чоловіки і жінки 45-59 років разом	2821	2821	2580	2608	2670	2690	2774	2774	2695
Чоловіки старші 60 років	1159	1290	1059	1406	1533	1550	1443	1506	1486
Жінки старші 60 років	1190	1309	1941	1188	2107	2090	2106	2043	2324
Чоловіки і жінки старші 60 років разом	2349	2599	3000	3594	3640	3640	3640	3549	3810
«Віковий індекс»	81,00	96,26	125,00	211,41	214,12	214,12	214,12	208,76	272,14

Примітка:

Віковий індекс =	Чисельність населення у віці 60 років і старші
	Чисельність населення у віці до 14 років включно

## Розподіл населення за віком



■ Чоловіки і жінки 0-14 років разом	■ Чоловіки і жінки 15-24 роки разом
■ Чоловіки і жінки 25-44 роки разом	■ Чоловіки і жінки 45-59 років разом
■ Чоловіки і жінки старші 60 років разом	

Щодо розподілу населення за віком спостерігається переважна більшість жінок у працездатних вікових категоріях з 25 до 59 років. Хоча серед дітей та молоді з 0 до 24 років спостерігається переважна більшість чоловіків. А у віці з 60 років жінок більше за чоловіків у півтори рази.

Загальна кількість працездатного населення перевищує кількість осіб пенсійного віку. Але, як свідчать дані таблиці, показник населення працездатного віку постійно падає, а кількість пенсіонерів, навпаки, зростає. Це вказує на те, що через декілька років на ринку праці виникне гостра нестача робочої сили.

Про старіння населення міста Щастя свідчить такий показник, як віковий індекс населення, який представляє собою співвідношення кількості пенсіонерів до кількості дітей до 14 років. Цей показник перевищує 100 відсотків починаючи з 2000 року і катастрофічно збільшується. У 2007 році цей показник становить 272%.

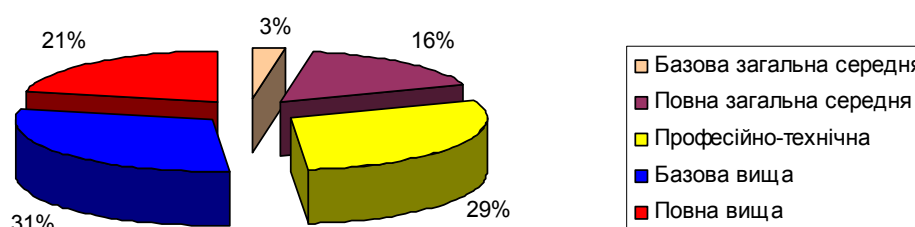
**Таблиця 6. Рівні освіти (серед населення у віці понад 6 років)**

	Абсолютний показник	Відносний показник в Україні
<b>Базова загальна середня</b>	87	25,0
<b>Повна загальна середня</b>	518	34,8
<b>Професійно-технічна</b>	926	
<b>Базова вища</b>	952	21,3
<b>Повна вища</b>	675	16,6
<b>Інші</b>		

### Примітки:

1. В графі "професійно-технічна освіта" вказано кількість всіх громадян, які закінчили професійно-технічні училища (але не закінчували після цього технікумів чи вузів), незалежно від того, базову чи повну середню освіту вони при цьому мають.
2. В графі "повна середня освіта" вказано кількість всіх громадян, що мають цей рівень освіти, незалежно від того, в школі чи в ПТУ він отриманий.

### Рівень освіти серед населення у %



У місті Щастя склалася така ситуація, що майже 50 відсотків населення у віці понад 6 років мають базову вищу та повну вищу освіту (52%). Але значна кількість осіб з повною вищою освітою є непрацевлаштованою, тобто саме ця категорія мешканців міста постійно поповнює армію безробітних. За відсутності робочих місць у місті Щастя його мешканці забезпечують себе роботою на підприємствах міста Луганська. Це вказує на те, що ринок праці в місті Щастя не розвивається. Така ситуація може призвести до того, що економіка міста не розвиватиметься, не будуть впроваджуватися нові технології. Що потягне за собою занепад в економіці міста та в його культурному житті.

### Резюме до розділу

Аналіз демографічних змін свідчить, що поряд з позитивним показником механічного приросту населення в цілому по місту залишається складна демографічна ситуація, яка характеризується негативним загальним зменшенням населення міста.

Динаміка статевої структури мешканців міста відображає перевагу жінок у її загальній чисельності. Вікова структура жінок є більш старою, ніж чоловіків.

### III. ЖИТЛО

Житлово-комунальне господарство є однією із важливіших соціальних галузей, яка забезпечує населення, підприємства та організації необхідними житлово-комунальними послугами.

Населення міста забезпечено 5168 помешканням, з яких 680 приватні будинки. Середня забезпеченість населення загальною площею становить 26,72 кв.м на одного мешканця, що перевищує відповідний показник в області на 2,7% та Україні – на 8%.

Особливістю житлового фонду є висока ступень його зносу: 50% житла побудовано у 1960-1970р.р., 40% - 1980-1990 р.р., 10%- в 90- ті роки. Більшість житла потребує капітального ремонту у зв'язку з тим, що воно будувалось як тимчасове.

Обслуговування житлового фонду з 2008 року виконує комунальне підприємство «Жилбудсервіс». КП «Жилбудсервіс» унікальне підприємство, яке надає послуги з утримання житлового фонду, добуває та поставляє питну воду, приймає та очищує стоки, збирає та займається утилізацією твердих побутових відходів.

На поліпшення ситуації спрямовується Програма реформування і розвитку житлово-комунального господарства міста Щастя до 2010 року, мета якої – підвищення ефективності та надійності функціонування систем життєзабезпечення населення, поліпшення якості житлово-комунальних послуг, забезпечення їх доступності для громадян з низьким рівнем доходів.

З метою сприяння створенню об'єднань співвласників багатоквартирних будинків (ОСББ) Щастинською міською радою проводилася широка роз'яснювальна робота через засоби масової інформації, надається необхідна організаційна, юридична та методична допомога населенню та органам самоорганізації населення з метою залучення їх до вирішення питань у сфері житлового господарства.

Житлове господарство є одним з найбільш енергоємних господарств міста. Серед житлових будинків, що експлуатуються є такі, які збудовані без врахування енергозберігаючих заходів.

Відсутність теплоізоляції стін, дахів, підвалів, терморегуляторів на системах опалення, герметичних вікон та дверей, призводить до значних витрат теплової та електричної енергії.

**Таблиця 7. Розвиток житлового забезпечення**

	1996	1997	1998	1999	2000	2001	2002	2003	2004	2005	2006
Заселені будинки разом, у тому числі:	738	752	759	770	786	798	800	804	812	822	832
- індивідуальні будинки	594	608	615	623	635	647	648	652	660	670	680
Заселені помешкання разом у тому числі:	4719	4733	4829	4945	5101	5113	5146	5150	5158	5158	5168
- в індивідуальних будинках	594	608	615	623	635	647	648	652	660	670	680
% помешкань, підключених до комунального водопостачання	96,5	97,2	97,7	97,5	97,9	97,2	97,5	97,5	97,5	97,5	97,5

% помешкань, підключених до комунального газопостачання	96,1	96,4	98,2	98,2	99,1	99,1	99,1	99,1	99,1	99,1	99,1
% помешкань, підключених до комунальної системи каналізації	90,34	91,23	90,12	90,35	90,74	90,65	89,34	90,1	90,1	90,21	91,1
% помешкань, підключених до центрального опалення	98,2	98,5	97,23	98,67	89,87	89,34	87,56	86,14	85,2	85,1	84,2
Кількість помешкань на 100 мешканців	34	37	31	40	39	40	39	38	39	39	39

Помешкання – квартира або індивідуальний будинок.

**Таблиця 8. Введення нового житла**

	1996	2001	2002	2003	2004	2006	2007
Новозбудовані житлові будинки разом, у тому числі:	14	2	4	8	10	10	3
- індивідуальні будинки	14	1	4	8	10	10	3
- % індивідуальних будинків	14	33	4	8	10	10	3
Новозбудовані помешкання разом, у тому числі:	14	1	4	8	10	10	3
- в індивідуальних будинках	-	-	-	-	-	-	-
- % в індивідуальних будинках	-	401	409,2	560	498,2	753	1234
Середня ринкова ціна 1 м <sup>2</sup> площі нового помешкання, грн.	-	-	-	620	1671	2197	3153
Середній розмір нового помешкання м <sup>2</sup>	152	82	145	123	97,4	141,7	137

**Таблиця 9. Забезпеченість житлом**

	1996	2001	2002	2003	2004	2005	2006
Загальна площа житла в місті, 1000 м <sup>2</sup>	312,1	322,78	323,67	324	326	335	347

### Резюме до розділу:

Спостерігається збільшення вартості житла, як на первинному так і на вторинному ринку, це обумовлене тим, що первинний ринок житла зовсім не розвинутий, нема конкуренції цінових пропозицій щодо вартості помешкань, а на вторинному ринку існує постійний ріст попиту на помешкання, в зв'язку з малою кількістю новозбудованих помешкань, а також розташування міста Щастя поблизу обласного центру - міста Луганська.

Житлово-комунальне господарство має потребу в удосконаленні структури та підвищенні ефективності управління майном територіальної громади міста Щастя (житловим фондом, об'єктами інженерної інфраструктури та ін.), формуванні конкурентного середовища в сфері обслуговування, поточного та капітального ремонту житлового фонду. Основні проблемні питання: збитковість і низька ефективність функціонування житлового господарства, технічна відсталість житлового фонду міста.

## IV. ЗАЙНЯТІСТЬ І ДОХОДИ

### IV.A.Зайнятість

Таблиця 10. Загальні тенденції зміни зайнятості (кількість робочих місць)

	1990	1995	2000	2001	2002	2003	2006	2007
Місто							284	301
Область	-	-	574700	569300	568500	579200	1054600	-
Україна	-	23811900	21336700	21112400	21502500	21587500	20730400	-

Забезпечення населення робочими місцями є одним із основних пріоритетів у роботі місцевих органів влади, яка спрямована на здійснення заходів по забезпеченню продуктивної зайнятості населення, сприяння поверненню незайнятих громадян до трудової діяльності, запобігання масовому безробіттю.

На обліку у Луганському міському центрі зайнятості станом на 01.01.2007р. перебувало 58,3 незайнятих трудовою діяльністю громадян м. Щастя.

Протягом 2007 року було працевлаштоване 85 чоловік.

Загальний рівень працевлаштування за 2007 рік вище рівня працевлаштування за відповідний період минулого року на 10 відсотків.

З загальної чисельності працевлаштованих жінки складають 59,4 відсотки, молодь до 28 років – 37,5 відсотка.

Одним з результативних заходів у цьому напрямку є ярмарки вакансій і аукціони фахівців.

#### Основні проблемні питання:

- неналежне дотримання певною частиною роботодавців вимог законодавства про працю щодо оформлення трудових відносин з найманими працівниками;
- професійно-кваліфікаційний дисбаланс на ринку праці;

- недостатність кваліфікованих робітників та інженерних кадрів з досвідом роботи у промисловості, будівництві та інші;
- складність у працевлаштуванні неконкурентоспроможних категорій населення на ринку праці (інвалідів, молоді, тощо).

**Таблиця 11. Кількість зайнятих в сфері малого бізнесу**

	2003	2004	2005	2006	2007
<b>Місто</b>		695	805	796	753

За 2007 рік у м. Щасті зменшилась кількість звільнених за власним бажанням на 5,3%. На 6,1% збільшилась кількість громадян, зареєстрованих протягом січня-грудня 2007 року у порівнянні з показником 2006 року.

Характерною рисою розвитку сучасної економіки є структурний перерозподіл робочої сили у сферу підприємницької діяльності та малого бізнесу, а також в інші сфери прикладання праці. Так, за даними статистичних спостережень економічної активності населення, щорічно збільшується кількість громадян, які прагнуть самостійно забезпечити себе роботою (самозайняті, працюючі на сімейних підприємствах, в особистому підсобному сільському господарстві, тощо).

#### **IV.В.Заробітна плата**

За останні роки внаслідок досягнутої макроекономічної стабільності, підвищення продуктивності праці, збільшення мінімальних державних гарантій з оплати праці та соціального забезпечення, індексації заробітної плати сформувалася позитивна тенденція неухильного підвищення номінальних та реальних доходів населення.

Заробітна плата по місту Щастю у 2007 році склала 1900 грн.

Зростання доходів населення сприяло підвищенню споживчого попиту.

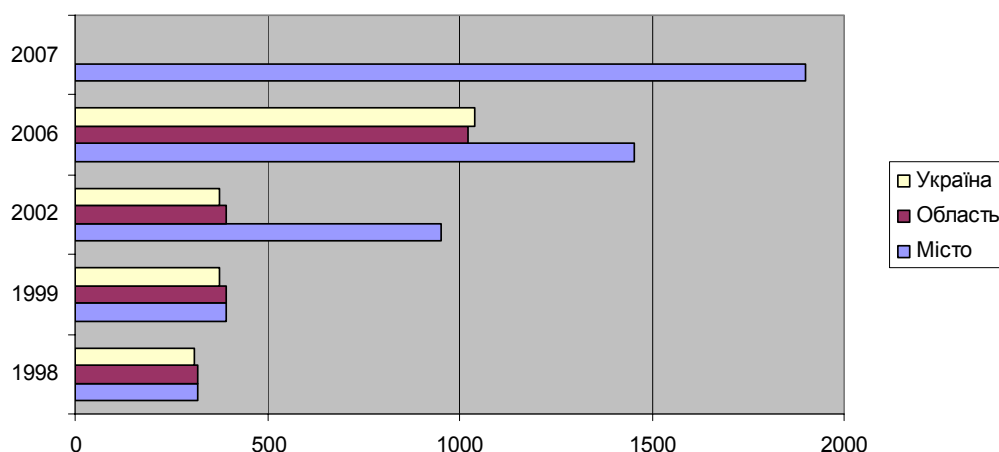
**Таблиця 12. Середня заробітна плата (грн.)**

	1998	1999	2002	2006	2007	2002/ 2003	2003/ 2004	2004/ 2005	2005/ 2006	2006/ 2007
	<b>Номінальні величини, грн.</b>					<b>% зростання</b>				
<b>Місто</b>	320,0	392,0	952,2	1452,0	1900,0	37,34	21,17	22,53	22,5	30,8
Облас ть	320,0	393,3	393,3	1022,0	-	37,39	22,91	20,40	25,82	-
Украї на	311,0	376,3	376,3	1041,0	-	35,22	21,02	22,82	27,55	-

Станом на 01.01.2007 сума заборгованості із виплати заробітної плати у м. Щасті склала 127 178,7 грн.

Найбільшу заборгованість із виплати заробітної плати має БМУ «Луганськенергобуд» - 127 100,00 грн., яке Постановою Господарського суду визнане банкрутом.

### Номінальна середня заробітна плата по роках у порівнні із обласними та всеукраїнськими показниками (грн.)



Протягом останніх років досягнута макроекономічна стабілізація сприяння підвищенню рівня життя, скороченню заборгованості по заробітній платі, зростанню реальної заробітної плати, пенсій та росту купівельної спроможності громадян.

Головним чинником підтримки можливого попиту стало зростання грошових доходів населення

Найвищу заробітну плату отримують енергетики, а найнижчу отримують працівники у сфері охорони здоров'я.

## IV. Безробіття

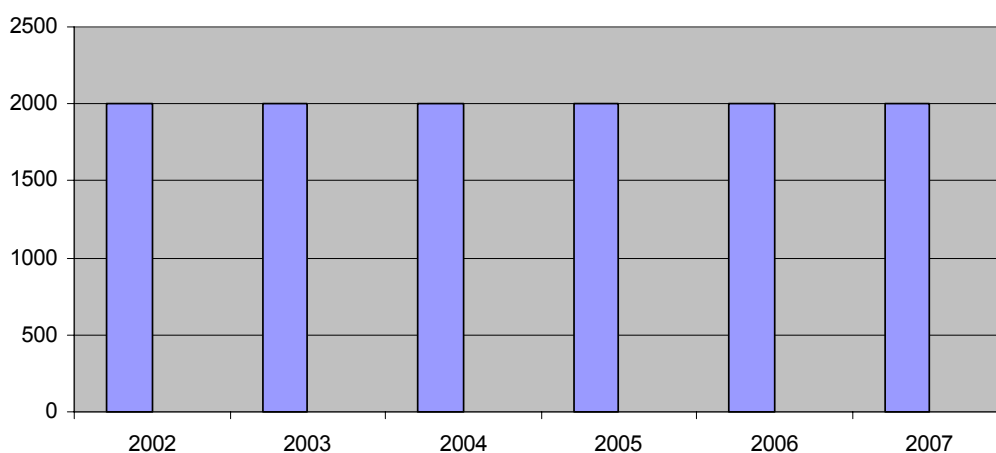
Таблиця 13. Рівень зареєстрованого безробіття на 31 грудня (у відсотках до економічно активного населення працездатного віку)

	2002	2003	2004	2005	2006	2007
Місто	1,3	1,0	0,9	0,8	0,7	0,7
Україна	4,2	3,7	3,8	3,6	-	-

**Таблиця 14. Кількість безробітних на одну вакансію на 31 грудня (чисельність зареєстрованих безробітних, поділена на кількість вакантних робочих місць)**

	2001	2002	2003	2004	2005	2006	2007
<b>Місто</b>	-				0,26	0,23	0,31
<b>Україна</b>	2	17	11	9	7	-	-

**Кількість безробітних на одну вакансію на 31 грудня**



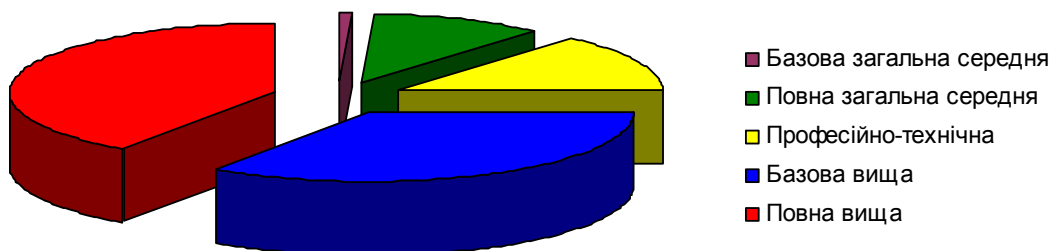
Навантаження на одну вільну вакансію порівняно з 2006р. зменшилось і на 1 січня 2007. становило 0,7 осіб та продовжувало залишатись стабільним на протязі 2008 року. Такий показник свідчить про стабілізацію ринку праці та перевищення пропозиції вільних робочих місць над попитом робочої сили на ринку праці.

**Таблиця 15. Зареєстровані безробітні за рівнем освіти (чол.)**

	2002		2003		2004		2005		2006		2007	
	абс.	%	абс.	%	абс.	%	абс.	%	абс.	%	абс.	%
Базова загальна середня	-	-	-	-	-	-	0	0	0	0	1	
Повна загальна середня	-	-	-	-	-	-	5		4		15	
Професійно-технічна	-	-	-	-	-	-	16		14		21	
Базова вища	-	-	-	-	-	-	20		19		27	
Повна вища	-	-	-	-	-	-	13		26		20	

В місті Щастя спостерігається ситуація, коли кількість зареєстрованих безробітних з повною та базовою вищою освітою перевищує кількість безробітних з іншою освітою.

### Зареєстровані безробітні за рівнем освіти (чол.) у 2007



Таблиця 16. Зареєстровані безробітні за тривалістю безробіття

(на 31 грудня)

	2000		2001		2002		2003		2006		2007	
			абс.	%	абс.	%	абс.	%	абс.	%	абс.	%
До 1 місяця									4		2	
1-3 місяці									11		34	
4-6 місяців									19		15	
7-9 місяців									7		7	
10-12 місяців									9		14	
13-18 місяців									4		1	
19-24 місяці									2		0	
25-36 місяців									0		0	
Понад 36 міс.									2		11	

За тривалістю безробіття переважає кількість безробітних, які не працевлаштовані від 4 до 6 місяців, найменша кількість безробітних серед не працевлаштованих понад 36 місяців.

**Таблиця 17. Вікова структура зареєстрованих безробітних**

	2003		2004		2005		2006		2007	
	абс.	%	абс.	%	Абс.	%	абс.	%	абс.	%
15-17 років	-	-	-	-	0	-	0	-	0	-
18-27 років					23		23		40	
28 років – передпенсійний вік					32		40		99	
Інші					0		0		0	

**Таблиця 18. Вікова структура зареєстрованих безробітних (%)**

	2002	2003	2004	2005	2006	2007
Зареєстровані в службі зайнятості понад 6 місяців				27	24	33
Вік 18-27 років	-			23	23	40
Вік 28 років – передпенсійний	-	-	-	32	40	99
Освіта вища	-	-	-	33	45	47
Жінки	-			46	40	51
Інваліди				0	0	4

За 2007 рік працевлаштовано 47% безробітних.

Якщо поділити працевлаштування громадян за видами економічної діяльності, то найбільший рівень працевлаштування досягнутий в оптовій й роздрібній торгівлі.

## **V. ЕКОНОМІКА**

### **V.A. Суб'єкти підприємницької діяльності**

Вирішальний вплив на економічний розвиток та зростання добробуту в цілому відіграє розвиток підприємницької діяльності. У місті Щастя зареєстровано 453 суб'єкта підприємницької діяльності, кількість яких у порівнянні з 1997 роком зросла у 2,5 рази. Із загальної кількості суб'єктів юридичні особи складають 49, або 11%, з яких 95% - підприємства малого бізнесу. У порівнянні з 1997 роком кількість суб'єктів малого підприємництва, які ведуть господарську діяльність, зросла у 2,3 рази.

Розвиток підприємницької діяльності має вирішальний вплив на економічне зростання, стабілізацію ціноутворення, розширення господарських зв'язків і забезпечення продуктивної зайнятості.

Особлива роль відводиться малому підприємництву у вирішенні проблем зайнятості населення. Мобільність малого підприємництва призводить до швидкого створення робочих місць.

Розподіл кількості малих підприємств за видами економічної діяльності відзначився великою часткою підприємств з оптової та роздрібною торгівлі.

Останнім часом відбувається, хоча і дуже повільно процес переорієнтації новостворених малих підприємств з торговельної на інші види економічної діяльності.

**Негативний вплив на розвиток економіки міста мають:**

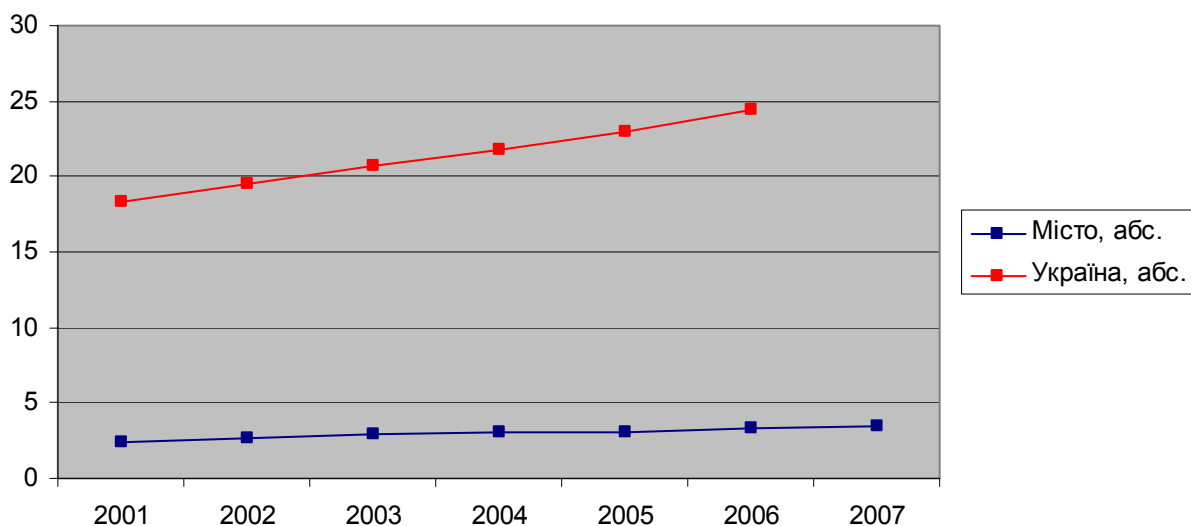
- не розвинута система підготовки кадрів для малого підприємництва;
- фактична недоступність довгострокового кредитування через високі відсоткові ставки, що стримує розвиток підприємництва виробничої сфери;
- близькість обласного центру і відтік робочої сили до міста Луганська;

**Таблиця 19. Зареєстровані суб'єкти підприємницької діяльності на 1000 жителів**

**А. Юридичні особи на 1000 жителів (усі суб'єкти ЄДРПОУ)(одиниць)**

	1997	2001	2002	2003	2004	2005	2006	2007
<b>Місто</b>	1,5	2,4	2,7	2,9	3	3,1	3,3	3,5
<b>Україна</b>	12	17	18	19	20	21	22	23

**Динаміка зареєстрованих суб'єктів господарської діяльності на 1000 населення**



## В. Фізичні особи

	1997	2000	2001	2002	2003	2004	2005	2006	2007
<b>Місто, абс.</b>	49	73	134	201	273	340	398	464	520
<b>На 1000 жителів</b>	3,6	5,3	9,8	14,8	20,1	25,0	29,3	34,1	38,2

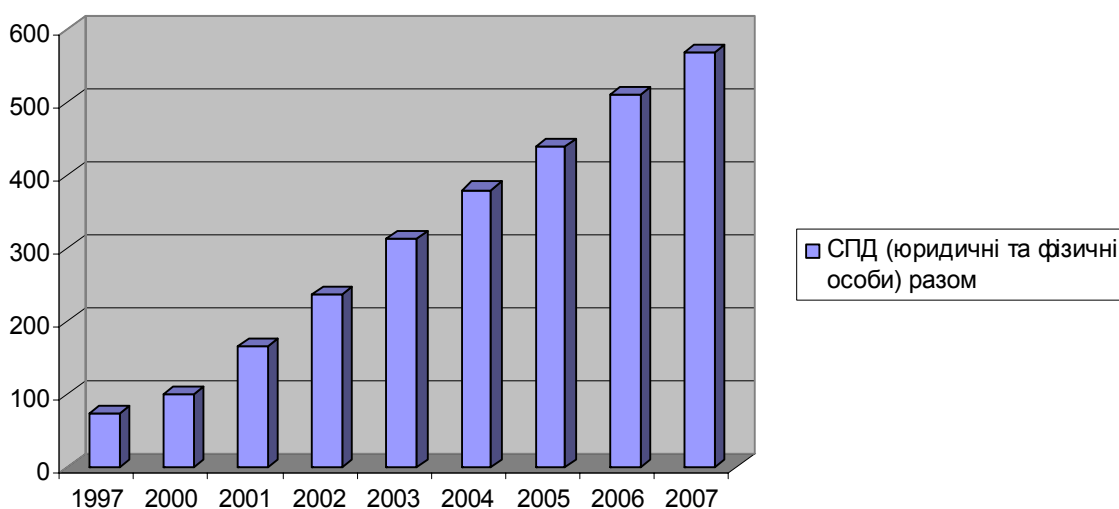
Таблиця містить дані реєстрації фізичних осіб з урахуванням ліквідованих

Щорічно зростає кількість зайнятих суб'єктів підприємницької діяльності - фізичних осіб. За 2007 рік кількість найманих працівників у суб'єктів малого підприємництва-фізичних осіб склала 178 осіб, що більше на 17 особи, або на 8% порівняно з 2006 роком. На спрощеній системі оподаткування працює 53% осіб, на фіксованому податку - 33%, на загальній системі оподаткування - 14%.

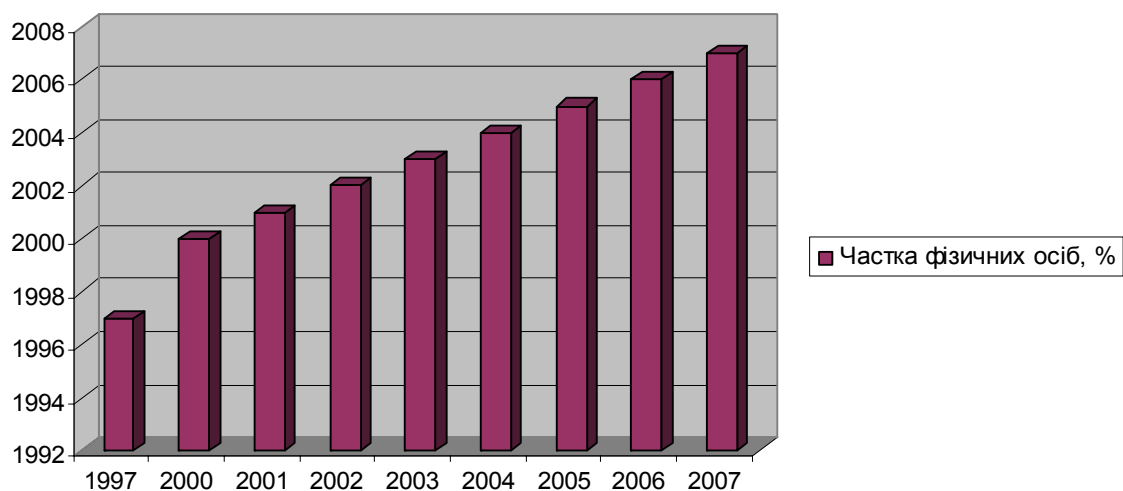
**Таблиця 20. Зареєстровані суб'єкти підприємницької діяльності в місті**

	1997	2000	2001	2002	2003	2004	2005	2006	2007
СПД (юридичні та фізичні особи) разом	74	102	167	238	312	380	440	509	568
Частка фізичних осіб, %	66,2 %	71,6%	80,2%	84,4%	87,5%	89,5%	90,5%	91,2%	91,1%
Кількість зареєстрованих суб'єктів – ланцюговий індекс		137,8%	163,7%	142,5%	131,1%	121,8%	115,8%	115,7%	111,6%

## Зареєстровані суб'єкти підприємницької діяльності по роках



## Частка фізичних осіб в загальній кількості суб'єктів підприємницької діяльності



Таблиця 21. Зареєстровані суб'єкти підприємницької діяльності за галузями (одиниць)

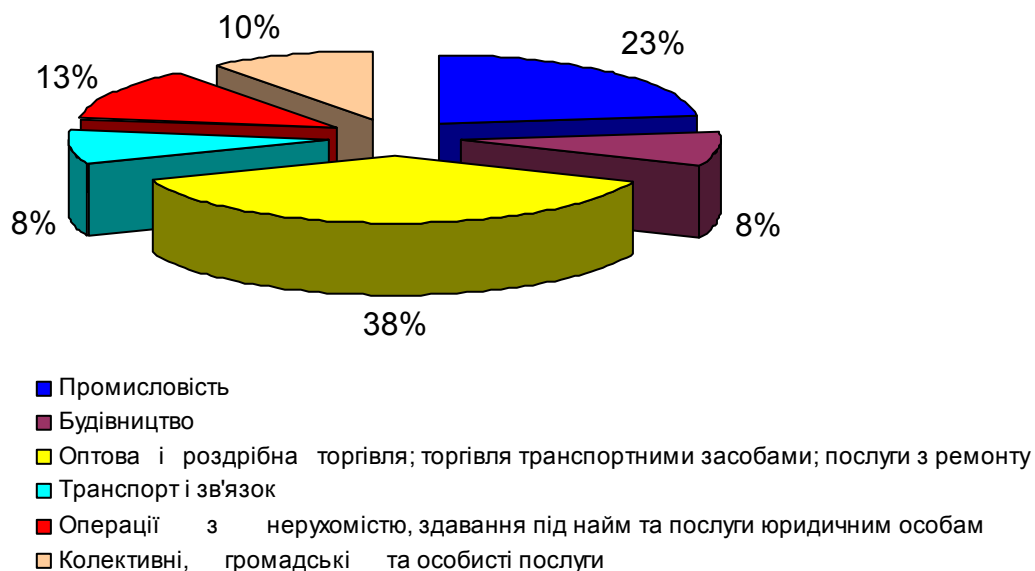
	1997	2000	2002	2004	2006	2007		
						Разом	З них СПД	З них МП
Сільське господарство, мисливство та лісове господарство	-	-	-	-	-	-	-	-
Рибне господарство	-	-	-	-	-	-	-	-
<b>Промисловість, у т.ч.:</b>	<b>8</b>	<b>8</b>	<b>10</b>	<b>10</b>	<b>10</b>	<b>11</b>	<b>7</b>	<b>4</b>
- добувна промисловість	-	-	-	-	-	-	-	-
- обробна промисловість	5	5	7	7	7	8	4	4
- виробництво та розподілення електроенергії, газу та води	3	3	3	3	3	3	3	-
Будівництво	2	3	4	4	4	4	3	1
Оптова і роздрібна торгівля; торгівля транспортними засобами; послуги з ремонту	9	11	13	15	16	18	7	11
Готелі та ресторани	-	-	-	-	-	-	-	-
Транспорт і зв'язок	-	-	2	3	3	4	2	2
Фінансова діяльність	-	-	-	-	-	-	-	-
Операції з нерухомістю, здавання під найм та послуги юридичним особам	3	3	4	5	6	6	3	3
Освіта	-	-	-	-	-	-	-	-
Охорона здоров'я та соціальна допомога	-	-	-	-	-	-	-	-

Колективні, громадські та особисті послуги	3	3	4	3	4	5	3	2
Послуги домашньої прислуги	-	-	-	-	-	-	-	-
<b>РАЗОМ</b>	<b>25</b>	<b>28</b>	<b>37</b>	<b>40</b>	<b>45</b>	<b>48</b>	<b>26</b>	<b>22</b>

В таблиці наведено розподіл суб'єкти підприємницької діяльності за юридичними особами.

Як свідчать дані, наведені у таблиці 20, спостерігається тенденція збільшення кількості зареєстрованих суб'єктів господарської діяльності у промисловій сфері (обробна промисловість), будівництві, оптовій та роздрібній торгівлі, операції із нерухомістю, у сфері транспорту та зв'язку.

### Розподіл суб'єктів господарської діяльності за видами у 2007 році



Малий бізнес носить яскраво виражений регіональний характер оскільки він, на відміну від великого, орієнтований на місцеві потреби в товарах та послугах і є основою ринкової структури господарства території як спосіб створення нових робочих місць і одним із головних джерел наповнення місцевого бюджету. У 2007 році питома вага надходжень від суб'єктів малого підприємництва (юридичних і фізичних осіб) в загальній сумі надходжень до зведеного бюджету склала 6,3%, до міського бюджету - 15,7%. Від юридичних осіб надходження до місцевого бюджету у порівнянні з 2006 роком зросли на 34,6%, від фізичних осіб - на 23,2%.

На сьогодні у малому бізнесі переважає соціальна функція, тобто спостерігається тенденція розвитку самозайнятих осіб. Переважна більшість малих підприємств здійснює діяльність у сфері торгівлі (38% від загальної кількості), промислову діяльність ведуть 23%, здійснюють операції з нерухомістю - 13%, будівельну діяльність - 8%.

У 2007 році в цілому по місту було створено 141 робоче місце, з них у малому бізнесі - 116, що складає 82,3%. За сферами діяльності кількість створених робочих місць розподілилась наступним чином: у сфері оптової та роздрібної торгівлі - 81,7%, транспорті, зв'язку - 8,2%, колективні, громадські та особисті послуги - 7,1%.

**Таблиця 22. Загальний обсяг продукції та послуг за видами діяльності (тис. грн.)** (за даними органів Державної статистики)

	2000	2001	2002	2003	2004	2005	2006
Сільське господарство, мисливство, лісове господарство та рибне господарство	-	-	-	-	-	-	-
<b>Промисловість, у т.ч.:</b>	<b>3950196,4</b>	<b>3779677,1</b>	<b>3503202,3</b>	<b>3894518,7</b>	<b>3673767,7</b>	<b>4314208,1</b>	<b>5546020,6</b>
добувна промисловість	-	-	-	-	-	-	-
обробна промисловість	621,3	548,7	599,3	807,0	1269,5	4677,8	4167,2
виробництво та розподілення електроенергії, газу та води	3949575,1	3779128,4	3502603,0	3893711,7	3672498,2	4309530,3	5541853,4
Будівництво	798,8	830,2	1105,4	3265,0	2359,8	5265,4	10079,5
Оптова і роздрібна торгівля; транспортними засобами; послуги з ремонту	175,0	196,6	273,1	390,1	7266,0	7011,5	8223,3
Готелі та ресторани	-	-	-	-	-	-	-
Транспорт і зв'язок	-	-	35,7	24,8	19,7	26,2	636,7
Фінансова діяльність	-	-	-	-	-	-	-
Операції з нерухомістю, здавання під найм та послуги юридичним особам	33,0	13,5	19,3	26,0	17,9	59,3	45,0
Освіта	-	-	-	-	-	-	-
Охорона здоров'я та соціальна допомога	-	-	-	-	-	-	-
Колективні, громадські та особисті послуги	109,4	177,3	227,7	288,5	346,1	413,9	467,9
Послуги домашньої прислуги	-	-	-	-	-	-	-
<b>РАЗОМ</b>	<b>3951312,6</b>	<b>3780894,7</b>	<b>3504863,5</b>	<b>3898513,1</b>	<b>3683777,2</b>	<b>4326984,4</b>	<b>5565473,0</b>

Найбільший обсяг виробництва продукції припадає на промисловість міста, який становить 99,7% у загальному обсязі продукції та послуг в цілому по місту. Обсяг продукції в оптовій та роздрібній торгівлі; торгівлі транспортними засобами; послугах з ремонту незначний та складає 0,3%.

**Таблиця 23. Підприємства в місті за чисельністю працівників**

	Кількість працівників						
	2000	2001	2002	2003	2004	2005	2006
0 (самозайняті особи)	-	-	-	-	-	-	-
1-20 працівників	24	30	34	33	36	38	41
	85,7%	90,9%	91,9%	84,6%	90,0%	90,5%	93,2%
21-100 працівників	2	1	1	4	2	2	2
	7,1%	3,03%	2,7%	10,2%	5,0%	4,8%	4,4%
101-500 працівників	1	1	1	1	1	1	1
	3,6%	3,03%	2,7%	2,6%	2,5%	2,4%	2,2%
501-1000 працівників	-	-	-	-	-	-	-
	0,00%	0,00%	0,00%	0,00%	0,00%	0,00%	0,00%
1001-5000 працівників	1	1	1	1	1	1	1
	3,6%	3,03%	2,7%	2,6%	2,5%	2,4%	2,2%
Понад 5000 працівників	-	-	-	-	-	-	-
	0,00%	0,00%	0,00%	0,00%	0,00%	0,00%	0,00%

Серед підприємств міста переважають малі підприємства з чисельністю до 20 працівників, які складають 93,2% від загальної кількості підприємств.

Бюджетоутворюючим та основним роботодавцем міста є ТОВ «Востокенерго».

## **У.В.Стисла характеристика промислових підприємств міста**

### **СО «Луганська ТЕС» ТОВ «Східенерго»**



Гордість і опора міста Щастя є Луганська теплова електростанція, будівництво якої розпочалося в 1952 році. Перший енергогенератор ТЕС потужністю 100 тисяч кіловат дав перший струм 29 вересня 1956 року, другий – у грудні того ж року. Досягнувши потужності 1500 тисяч кіловат, Луганська ТЕС стала самою великою електростанцією колишнього Радянського Союзу на той час, однією з найбільших теплоелектростанцій у Європі, і на 400 тисяч кіловат перевершила потужність усіх електростанцій дореволюційної Росії

31 квітня 2002 року Луганська теплова електростанція входить до складу єдиної в Україні недержавної енергогенеруючої компанії «Східенерго». Встановлена потужність Луганської ТЕС 2 млн. 300 тис. кВт., а загальна встановлена потужність енергоблоків компанії – 3 985 Мвт. В даний час Луганська ТЕС ТОВ «Східенерго» входить в «Донбаську паливно-енергетичну компанію», об'єднуючу підприємства в повний технологічний ланцюг, від видобутку вугілля до генерації електроенергії і її постачання. Вертикально-інтегрована структура компанії дозволяє покривати до 90% потреби теплоелектростанцій у вугіллі, оптимізувати виробничі процеси, відновлювати і модернізувати технологічне устаткування електростанцій. У 2006 році інвестиції в ремонті всіх рівнів, капітальне будівництво, техобслуговування устаткування станцій ТОВ «Східенерго» склали понад 245 млн. грн. Луганська ТЕС, одна з перших на Україні, протягом 2005-2006гг. відновила проектну потужність двох енергоблоків (станційний №11 і №15) від 175МВт до 200МВт. На капітальний ремонт енергоблоку №14 було виділено близько 33млн.грн., що дозволило виконати комплекс робіт по відновленню проектної потужності блоку -200Мвт.

За 2007 рік доля підприємства в реалізації продукції в цілому по місту склала 99,8%

### **Малі підприємства торговельного комплексу та сфери послуг**

На території міста торговельну діяльність станом на 01.01.2008 здійснює 29 суб'єктів підприємницької діяльності, загальною торговельною площею 3,8 тис. кв. м, у тому числі продовольчих - 23 одиниць, непродовольчих -12 одиниць, та 35 кіосків дрібнороздрібною мережі. На 1 тисячу мешканців міста приходить 275 кв. м торговельної площі, що на 29 м<sup>2</sup> більше ніж у 2006 році. Збережена мережа закладів громадського харчування при учбових закладах. Навколо промислових підприємств міста працюють 5 підприємств громадського харчування. У сфері побутового обслуговування працює 6 суб'єктів підприємницької діяльності. За рахунок приватного капіталу суб'єктів підприємницької діяльності мережа підприємств торгівлі протягом 2007 року збільшилась на 11 одиниць, торговельною площею 423,1 кв.м. . Фірмова мережа в місті представлена 2 підприємствами стаціонарної роздрібною торгівлі та кіосків у кількості 4.

### **Резюме до розділу:**

**З 2004 до 2006 року** спостерігалось зростання обсягів виробництва промислової продукції. За підсумками 2006 року обсяг виробництва промислової продукції склав 128,5% до показників 2005 року. Зростання відмічалось у виробництві електроенергії. Робота промислового комплексу міста у 2007 році була направлена на подолання негативних факторів, зокрема, пов'язаних з ростом цін на енергоносії, неврегульованістю законодавства.

У місті спостерігається тенденція щорічного зростання обсягу капітальних інвестицій. Близько 90% усіх капітальних інвестицій вкладається в основний капітал, з яких 40% - вкладення у капітальне будівництво, решта - у придбання машин та обладнання. За джерелами фінансування у середньому найбільшу питому вагу (80%) складають власні кошти підприємств, кошти іноземних інвесторів —14%, бюджетні кошти - 8% та інші - 3%. Найбільша питома вага в загальній сумі інвестицій по місту приходить на виробництво електроенергії.

Незважаючи на зростання капітальних інвестицій в цілому по місту, необхідно зазначити, що зростання зосереджено, значною мірою, на бюджетоутворюючому підприємстві СО «Луганська ТЕС» ТОВ «Східенерго». Більшість підприємств міста все ж таки потребують інвестиційних вливань, у тому числі і прямих іноземних. Залучення інвестицій в економіку міста сприятиме як підвищенню обсягів виробництва промислової продукції, так і можливостей отримання додаткових джерел фінансування для вирішення соціально-економічних завдань, які покладено на органи місцевого самоврядування.

**У місті Щастя відсутній експорт до інших країн світу. Відсутні також іноземні інвестиції.**

## V.C. Найбільші роботодавці

Таблиця 24. Основні роботодавці (понад 20 працівників)

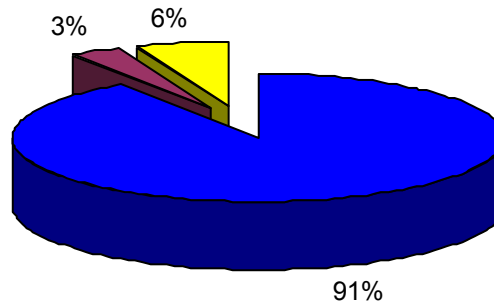
№ п/п	Підприємство	Вид діяльності (основний)	Чисельність працівників у 2007 р.
1.	СЕ «ЛУГАНСЬКА ТЕС» ТОВ «СХІДЕНЕРГО»	Видобуток електричної та теплової енергії	2027
2.	КП «ЖИЛБУДСЕРВІС»	Водопостачання, водовідведення, вивіз та утилізація твердих побутових відходів, техобслуговування житлового сектору	284
4.	ВАТ "ДОНБАСЕНЕРГО" СО "ЕНЕРГОТОРГ"	Громадське харчування, роздрібна торгівля	41
5.	ТОВ «ЛБЦ»	Виробництво асфальту та бетону	40
6.	ТОВ «ДАНА ЛТД»	Виробництво хлібобулочних виробів	14

## V.D. Економіка міста

Таблиця 25. Доходи міського бюджету на одного мешканця

	2003	2004	2005	2006	2007
Прибутковий податок з громадян / Податок з доходів фізичних осіб	1,694	1,341	1,464	1,900	2,710
Місцеві податки та збори	0,133	0,204	0,181	0,101	0,101
Плата (податок) за землю	0,151	0,160	0,172	0,177	0,182
<b>Податкові надходження разом</b>	<b>1,978</b>	<b>1,705</b>	<b>1,817</b>	<b>2,178</b>	<b>2,993</b>
Дохід від оренди комунального майна	0,005	0,011	0,013	0,050	0,164

## Доходи міського бюджету на одного мешканця у 2007 році



- Прибутковий податок з громадян / Податок з доходів фізичних осіб
- Місцеві податки та збори
- Плата (податок) за землю

### Резюме до розділу :

У 2007 році до міського бюджету надійшло 6,7 млн. грн., з них до загального фонду – 3,2 млн. грн., до спеціального – 3,5 млн. грн.

Основним бюджетоутворюючим джерелом місцевого бюджету у 2007 році залишається податок з доходів фізичних осіб, його частка в структурі загального фонду становить 85,3%, надходження якого до бюджету склали 2,7 млн.грн. Фактичне виконання склало 94,6%. У порівнянні з минулим роком надходження цього податку збільшився на 0,81 млн. грн, або на 42,6%

Інші джерела доходів складають 14,7% . Джерелом міського бюджету є плата за землю, надходження цього податку у 2007 році склали 0,18 млн. грн, що становить 94,8% до планового показника.

За 2007 рік надійшли субвенції з державного бюджету на забезпечення видатків на оплату праці працівників бюджетних установ у зв'язку із підвищенням розміру мінімальної заробітної плати; на здійснення виплат, визначених Законом України „Про реструктуризацію заборгованості з виплат, передбачених ст.57 Закону України „Про освіту” педагогічним категоріям працівників надійшло 0,05 млн. грн., або 100% до річного плану.

До спеціальних фондів міського бюджету надійшло у звітному році 3,5 млн. грн., що становить 130,8% від плану.

**Таблиця 26. Ділянки міста, передбачені, які підлягають продажу з аукціону**

<b>№ п/п</b>	<b>Адреса, стислий опис, призначення</b>	<b>Власник (власники-із зазначенням частки)</b>	<b>Площа (га)</b>
1.	Земельна ділянка №1 м. Щастя, вул. Гагаріна, у районі ДБУ(під будівництво виробничої майстерні)	Щастинська міська рада	0.1000
2.	Земельна ділянка №2 м.Щастя, вул. Ворошилова, біля гаражного кооперативу «Лада» (під розширення гаражного кооперативу)	Щастинська міська рада	0.1532
3.	Земельна ділянка №3 м.Щастя, кв.Енергетиков,у районі будинку № 14 ( під комерційне використання, роздрібної торгівлі та комерційних послуг)	Щастинська міська рада	0.1000
4.	Земельна ділянка №4 м. Щастя,кв. Енергетиков, у районі будинку № 3 ( під комерційне використання , роздрібної торгівлі та комерційних послуг).	Щастинська міська рада	0.0090

Перелік вільних земельних ділянок визначений на підставі документації з грошової оцінки земель м.Щастя, розробленої Українським науково-дослідним інститутом проектування міст «Діпромiсто» згідно договору № 1194-07—2007 від 01.10.2007 р. укладеного між виконкомом Щастинської міської ради та інститутом « Діпромiсто» .

Нормативно-правовою базою грошової оцінки є:

- Земельний кодекс України;
- Закон України «Про оцінку земель»,
- Закон України « Про внесення змін і доповнень до Закону України про плату за землю»;
- Методика грошової оцінки земель сільськогосподарського призначення та населених пунктів , затверджена постановою Кабінету Міністрів України від 23 березня 1995 р. за № 213, зі змінами та доповненнями , внесеними постановою Кабінету Міністрів України від 23 березня 2004 р. за № 213;
- Постанова Кабінету Міністрів України від 12.05.2000 р. № 783 « Про проведення індексації грошової оцінки земель»;
- Порядок нормативної грошової оцінки земель сільськогосподарського призначення та населених пунктів», затверджений спільним наказом Держкомзему України, Мінагрополітики України, Мінбудархітектури України та Української академії аграрних наук 27 січня 2006 р. № 18/15/21/11;

При виконанні грошової оцінки були використані земельно-облікові матеріали, статистичні і нормативні дані про витрати по облаштуванню території населеного пункту, матеріали проектно- планувальної документації , інформація про окремі підприємства, організації, установи, а також використовувалась інформація відділів міськвиконкому, міського комітету статистики. Цієї інформації було досить для виконання грошової оцінки земель м. Щастя.

Документація за грошовою оцінкою земель м.Щастя пройшла державну експертизу, згідно якої документація відповідає вимогам чинного законодавства, нормативним документам та затверджена рішенням Щастинської міської ради від 27.11.2007 року.

Використання земель у місті Щастя пов'язано з соціально-економічними умовами, рельєфом території, ґрунтами, ґрунтоутворювальними породами, пологістю, розташуванням об'єктів відносно транспортних шляхів, інженерних комунікацій і рівнем розвитку продуктивних сил та урахування генерального плану ( концепція розвитку) м. Щастя, затвердженого рішенням Щастинської міської ради від 13.09.2007 р.

## **VI. ЗАКЛАДИ СУСПІЛЬНОГО КОРИСТУВАННЯ ТА ІНФРАСТРУКТУРА**

Виконуючи комплекс важливих завдань з адаптації молоді в суспільстві загалом і на ринку праці зокрема, освітня галузь міста покликана забезпечити процес її виховання, загальноосвітньої і професійної підготовки, всебічного фізичного та інтелектуального розвитку, формування світогляду.

Існуюча система навчальних закладів міста представлена двома середніми загальноосвітніми школами, в яких навчаються 1222 учнів; двома професійними ліцеями з 650. Крім того, в місті розташована 1 обласна загальноосвітня санаторна школа-інтернат, в якій навчається 178 учнів.

У двох дошкільних закладах виховується 210 дітей.

У місті працює школа мистецтв на 330 учнів.

В 2008 році передбачається направити кошти з міського бюджету в розмірі 100 тис. на капітальний ремонт загальноосвітньої школи № 56.

**Таблиця 27. Випускники навчальних закладів – середніх навчальних закладів**

Тип, назва навчального закладу (середні школи – разом)	1997	1998	1999	2000	2001	2002	2003	2004	2005	2006	2007
<b>Середні школи</b>											
СШ № 56	30	28	63	37	50	55	47	48	66	78	44
СШ № 46	22	23	18	26	32	32	32	29	46	42	38
<b>Професійний ліцей автомобільного транспорту</b>	139	131	127	146	120	149	122	167	160	158	154
<b>Професійний ліцей</b>	216	166	141	127	181	124	150	103	103	101	115

**Таблиця 28. Місткість лікарень**

<b>Лікувальна установа</b>	<b>Кількість ліжок</b>
Щастинська міська лікарня	120

Для забезпечення стаціонарної медичної допомоги центральна міська лікарня налічує 120 койко-місць. Забезпеченість лікарняними ліжками у розрахунку на 10 тис. населення становить 89 ліжок. Медичні послуги населенню надає 39 лікарів і 184 осіб іншого медичного персоналу. Спеціалізована допомога населенню здійснюється за трьома напрямками. Планова ємність амбулаторно-поліклінічних закладів становить 200 відвідувань за зміну, але фактична складає 140. Забезпеченість лікарями на 10 тис. населення - 32.

## **Комунальна інфраструктура**

### **Водопостачання та водовідведення**

Джерелом водопостачання є 9 артезіанських свердловин, які на 100% забезпечують місто питною водою. (водозабір – 5тис. куб. м./ добу)

Загальна протяжність мереж водопостачання складає 40,17 км. Знос мереж складає 82%.

КП «Жилбудсервіс» обслуговує 6 станцій водовідведення та очищувальні споруди.

Загальна протяжність каналізаційних мереж складає 32,8 км. Знос мереж - 90%.

Фінансове становище КП «Жилбубсервіс» складне. Підприємство створено з 1 січня 2008 р. У цей час проходить його становлення.

Тяжке фінансове положення пов'язано з низьким процентом оплат населення за отримані послуги та великим процентом зносу мереж і обладнання.

### **Теплопостачання**

Послуги з теплопостачання надає СО «Луганська ТЕС» ТОВ «Східенерго».

Загальна протяжність мереж складає 53.4 км. Знос тепломереж складає 60%. Діяльність підприємства збиткова. Для зменшення збитків в 2007р. проведена реконструкція теплових мереж. Загалом за останні 4 року було проведено ремонтів на суму 4 791 000 грн.

Збір твердих побутових відходів проводиться безконтейнерним способом прямим завантаженням в сміттевози.

КП «Жилбудсервіс» для збирання твердих побутових відходів використовує два сміттевоза та для вивезення рідких нечистот 1 одиницю транспорту.

В 2007р. закінчено будівництво нового полігону ТПВ площею 5,1330 га.

## VI. ДОВКІЛЛЯ

### Атмосфера

Основним забруднювачем атмосферного повітря є СО ТОВ «Східенерго».

Збільшення обсягів викидів забруднюючих речовин в атмосферне повітря пов'язано також із зростанням у місті кількості автотранспорту, використанням певної частки палива низької якості збільшення кількості автотранспорту у місті.

Основними викидами до атмосфери є окисі сірцю, азоту, а також пил.

Таблиця 29. Забруднення повітря

Місяць або квартал	1998			1999			2000		
	SO <sub>3</sub>	NO <sub>x</sub>	Пил	SO <sub>2</sub>	NO <sub>x</sub>	Пил	SO <sub>1</sub>	NO <sub>x</sub>	Пил
	48508,830	4592,428	77710,805	48780,041	4442,414	76490,407	57624,531	5373,455	76240,571
ранично допустимий вміст	5083,32	836,7727	4777,747	5083,32	783,9727	4777,747	6230,451	817,021	5715,823

Місяць або квартал	2001			2002			2003		
	SO <sub>3</sub>	NO <sub>x</sub>	Пил	SO <sub>2</sub>	NO <sub>x</sub>	Пил	SO <sub>1</sub>	NO <sub>x</sub>	Пил
	55014,934	5553,338	63259,422	59589,139	5952,117	62141,863	66650,784	6696,750	58165,186
ранично допустимий вміст	10747,176	1407,521	9139,5283	10266,076	1301,021	8848,9283	9784,976	1196,521	8558,3283

Місяць або квартал	2004			2005			2006		
	SO <sub>3</sub>	NO <sub>x</sub>	Пил	SO <sub>2</sub>	NO <sub>x</sub>	Пил	SO <sub>1</sub>	NO <sub>x</sub>	Пил
	59285,555	6027,177	38220,418	66440,889	9782,251	35765,958	83480,664	12545,466	34739,013
ранично допустимий вміст	9327,076	1074,221	8279,2283	8104,266	1057,121	6555,1483	5870,7643	900,8971	2604,7052

На зачиненому золівдвалі зберігається понад 40 мл. т. шлаку.

Зелені насадження – це найважливіша екологічна та естетична складова середовища, що повсякденно оточує мешканців міста, створює не тільки позитивний емоційний фон, але й суттєво впливає на стан навколишнього природного середовища та здоров'я людей. Незамінна їх роль в оздоровленні міського середовища, формуванні мікроклімату, затриманні та знешкодженні забруднюючих речовин, пилу, шуму. Зелені насадження – хвойні ліси місця масового відпочинку населення.

## VI.A. Утилізація відходів

Таблиця 30. Обсяг вироблених відходів (за рік) та вартість утилізації

Тип відходів	Кількість (т)	Вартість (тис. грн.)
Змішані побутові відходи	89	9,801
Відходи, що піддаються компостуванню		
Сміття з вулиць		
Інші пластмаси		
Скло	3,687	-
Інші відходи, що не піддаються компостуванню		
Цегла		
Електротехнічні відходи	0,216	0,637
Сміття з ринків		
Фарби, смоли, клеї		
Стічні води (тис. м3)	394,8	589,1
Дощова вода (тис. м3)		

Збір твердих побутових відходів проводиться безконтейнерним способом прямим завантаженням в сміттєвози.

КП «Жилбудсервіс» для збирання твердих побутових відходів використовує два сміттєвоза та для вивезення рідких нечистот 1 одиницю транспорту.

В 2007р. закінчено будівництво нового полігону ТПВ площею 5,1330 га.

### Резюме до розділу

Екологічний стан міста є незадовільним, існує багато проблемних питань, що потребують негайного вирішення, тому що екологічна ситуація впливає на демографічний розвиток міста Щастя. Першочерговими проблемами в сфері екології є:

-значне забруднення атмосферного повітря, особливо за рахунок викидів від СО «Луганська ТЕС «Східенерго»;

-технологічне забруднення земельних та підземних водних ресурсів міста внаслідок наявності золівдвалів ;

## VII. ТУРИЗМ

Місто Щастя є містом, яке входить адміністративно-територіально до складу обласного центру міста Луганська. На його території розташований готель «Щастя», який належить до ТОВ «Социс». Наявність річок, хвойних лісів та прекрасні природно-кліматичні умови приваблюють туристів із різних областей України, в результаті чого кількість відвідувачів міста з кожним роком зростає.

	Відвідуваність						
	1997	2002	2003	2004	2005	2006	2007
Щастя	154	96	104	126	94	143	152
Олександрівськ	148	101	108	124	97	132	146
Ювілейне	151	95	99	116	102	123	134

**Таблиця 31. Можливості для розміщення гостей у готелях, пансіонатах, турбазах тощо**

Заклад	Кількість ліжок	Річна заповнюваність, %
Готель «Щастя»	120	50%

Місто Щастя володіє культурною спадщиною, яка також приваблює відвідувачів міста.

Пріоритети в сфері фізичної культури і спорту визначаються Законом України "Про фізичну культуру і спорт"; Указом Президента України "Про додаткові заходи щодо державної підтримки розвитку фізичної культури і спорту в Україні" та регіональною Цільовою комплексною програмою "Фізичне виховання - здоров'я нації".

Впродовж останніх років вдалося зберегти мережу спортивних споруд і об'єктів. У місті працює Щастинський міський Палац культури, в якому відбуваються різноманітні концерти, святкування, молодіжні зібрання, інтелектуальні ігри тощо.

На стадіоні «Енергія» відбуваються також змагання з футболу, інших спортивних ігор.

**Таблиця 32. Місткість споруд культурно-спортивного призначення**

Споруда	Скільки відвідувачів вміщує	Події чи заходи, що викликають найбільший приплив гостей
Школа мистецтв	330	Концерти професійних артистів. Щорічний звітний концерт учнів та викладачів школи мистецтв.
КП «Щастинський міський Палац культури»	450	Концерти, присвячені святковим та знаменним датам; інтелектуальні ігри.
Стадіон «Енергія»	5 000	Змагання з футболу, спортивного орієнтування.

**Основні проблемні питання:**

-недостатність фінансового забезпечення закладів культури і мистецтв та пам'яткоохоронних заходів;

-недостатня модернізація матеріально-технічної бази сфери культури і мистецтв (у тому числі впровадження сучасних інформаційних технологій);

-невідпрацьована система заходів з пропаганди та популяризації об'єктів культурної спадщини, особливо серед учнів та молоді.

**VIII. ЦІЛІ РОЗВИТКУ МІСТА**

Таблиця 33. Планована інвестиційна діяльність міста до 2010 р.

Проект	Кошторисна вартість (млн. грн.)	Джерело фінансування
Програма реформування та розвитку житлово-комунального господарства м. Щастя на період до 2010 року	7,3	державний бюджет 4 786 531 грн; місцевий бюджет –2 496 377 грн, інші джерела – немає.
Стратегія соціального партнерства «ДТЕК»	0,466	кошти суб'єкту підприємницької діяльності
- дошкільні заклади (придбання обладнання)	0,01	кошти суб'єкту підприємницької діяльності
- учбові заклади (придбання меблів, комп'ютерів, спортивентарю, музикальних інструментів)	0,245	кошти суб'єкту підприємницької діяльності
- міська лікарня (придбання медичного обладнання)	0,12	кошти суб'єкту підприємницької діяльності
- міська рада (придбання загальноміських заходів, придбання комп'ютерної техніки)	0,035	кошти суб'єкту підприємницької діяльності
- Дом культури, міські бібліотеки (придбання радіотехнічної апаратури, літератури)	0,056	кошти суб'єкту підприємницької діяльності

# XI. ОСНОВНІ ХАРАКТЕРИСТИКИ МІСТА

## Економічний профіль міста Щастя

Місто Щастя, Жовтневого району, м.Луганська, Луганської області. Статус : місто – районного підпорядкування.

- земельний запас – відсутній;
- земельний державний резерв – відсутній;
- земля садових кооперативів – 106га;
- національні парки, заповідники – відсутні;

Відстань від міста Щастя до адміністративного центру м. Луганська – 25,0 км. Суміжних кордонів місто Луганськ та місто Щастя немає. Через місто проходить автомобільний шлях республіканського значення і на території міста Щастя знаходиться автостанція, громадського транспорту у місті немає. Не вирішується транспортна проблема. Ринок послуг у сфері міжміських перевезень Щастя-Луганськ не сформувався. Цей маршрут на законодавчому рівні віднесено до приміських, і організацією перевезень пасажирів Щастинська міська рада займатися не має права .

Основне бюджетоутворююче підприємство : СО «Луганська ТЕС» ТОВ «Востокенерго».

## Перелік найбільш гострих проблем міста

№ п/п	Проблемні питання	Термін виконання	Відповідальний виконавець	Обсяги фінансування			Очікуваний результат
				Держбюджет	Місцевий бюджет	Інші кошти	
1	2	3	4	5	6	7	8
<b>1. Недостатній рівень соціального розвитку</b>							
1	Місто Щастя є монофункціональним. Вузька спеціалізація виробництва обумовила залежність економіки міста від стабільності роботи одного підприємства і ставить під загрозу можливість подальшого існування. Недостатній розвиток транспортного зв'язку із м. Луганськом	Не визначено	Не визначено	Не визначено	Не визначено	Не визначено	Структурна перебудова виробничої бази, кооперація з підприємствами великих міст, розвиток малого підприємництва, забезпечення інвестиційної привабливості та розміщення високотехнологічних виробництв
<b>2. Відсутність необхідних фінансових ресурсів</b>							
	Треба змінити систему міжбюджетних відношень між малими містами та органами місцевого самоврядування вищого	Не визначено	Луганська міська рада	Не визначено	Не визначено	Не визначено	Стабілізація соціально-економічного розвитку

	рівня, не допускати вилучення грошових коштів із закріплених Бюджетним кодексом джерел поповнення бюджету малих міст. Із місцевого бюджету міста Щастя кожен рік вилучаються значні кошти до Луганського міського бюджету, які потрібні для розвитку міста.						
<b>3. Одностороння спеціалізація підприємств і недостатня завантаженість їх потужностей</b>							
	Питома вага галузевої спеціалізації (енергетика) в матеріальному виробництві міста перевищує 95%. Проектні потужності Луганської ТЕС завантажені на 50%	Не визначено	Не визначено	Не визначено	Не визначено	Не визначено	
<b>4. Низькі темпи будівництва житла, об'єктів соціальної інфраструктури</b>							
	У місті житло не будується	Не визначено	Не визначено	Не визначено	Не визначено	Не визначено	
<b>5. Аварійний стан об'єктів систем водо-, енерго-, тепlopостачання</b>							
	Інженерні мережі міста мають значний знос: тепломережі довжиною 50,9км (знос 74%), водопровідні мережі довжиною 24км. (знос 79.3%), каналізаційні мережі довжиною 32км. (знос 83,6%). Для відновлення інженерних мереж треба 23,0млн.грн.	Не визначено	Не визначено	Не визначено	Не визначено	Не визначено	

### Телефонний зв'язок

У місті працює АТС: "Укртелеком". У діючий час монтована ємність по м. Щастю становить 4 320 телефонних номерів, з них задіяно 4 288.

Кількість заяв на встановлення телефонів - 330, з них 50 - від населення льотної категорії.

### Газифікація міста

Газопостачання міста здійснює «Лугансьгаз». Рівень газифікації житлового фонду міста складає 98%.

Встановлено індивідуального опалення - 1024 одиниці.

## **Культура**

У звітному році в місті було проведено понад 200 різних свят. Серед них багато заходів, присвячених державним святам і знаменим датам. На цих заходах побувало більше 90 тис. глядачів. Із них дітей та підлітків - понад 24 тис.

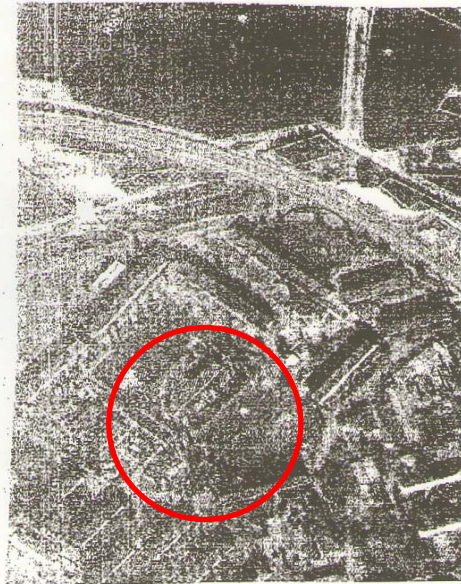
В Палаці культури працювали два народних колективу, 3 зразкових аматорських колективу, 4 клуби для дорослих та 3 дитячих. В клубах та формуваннях приймали участь 445 учасників, з них дітей та підлітків - 282.

При «Міській універсальній публічній бібліотеці м.Щастя» створено 2 клуби за інтересами. Кількість читачів склала 2 249 чол., бібліотечний фонд складає 32 024 екз.

«Міська бібліотека для дітей м.Щастя» має книжковий фонд 26 250 екз. В 2007 році обслуговано 1895 читачів.

В місті працює також школа мистецтв, в якій навчається понад 300 учнів.

## Вільні ділянки



### Назва земельної ділянки: земельна ділянка № 1

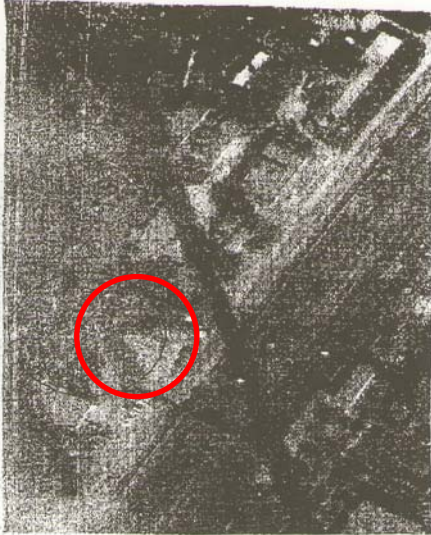
Адреса : м. Щастя, кв. Енергетіков, у будинку № 14  
Власник( користувач) : Територіальна громада міста  
Базова вартість земельної ділянки ( грн./м2): 46.31  
Коефіцієнт Км2 :1.79  
Коефіцієнт Кф : 2.5  
Складові коефіцієнту Км3:  
Без центрального газопостачання: 0.95  
Без центрального водопостачання : 0.95  
Без каналізації: 0.95  
Зона магістралей підвищеного місто формуючого значення: 1.2.  
Зона пішохідної доступності до парків, зелених зон, пляжів: 1.15  
Без тепломережі :0.95  
Без твердого покриття: 0.95  
Територія рекреаційного призначення ( землі туризму та відпочинку) : 1.09  
Сукупний коефіцієнт Км3 : 1.16  
Нормативна грошова оцінка 1-го кв.м земельної ділянки під забудовою ( грн.) : 240.4  
Площа земельної ділянки під забудовою ( га ):0.1000  
Нормативна грошова оцінка земельної ділянки, грн. : 240400



### Назва земельної ділянки : земельна ділянка № 2

Адреса : м. Щастя, у районі будинку № 3  
Власник( користувач) : Територіальна громада міста  
Базова вартість земельної ділянки ( грн./м2): 46.31  
Коефіцієнт Км2 :1.79  
Коефіцієнт Кф : 2.5  
Складові коефіцієнту Км3:  
Без центрального газопостачання: 0.95  
Без центрального водопостачання : 0.95  
Без каналізації: 0.95  
Зона магістралей підвищеного місто формуючого значення: 1.2.  
Зона пішохідної доступності до парків, зелених зон, пляжів: 1.15  
Без тепломережі :0.95  
Без твердого покриття: 0.95  
Територія рекреаційного призначення ( землі туризму та відпочинку): 1.09  
Сукупний коефіцієнт Км3 : 1.16  
Нормативна грошова оцінка 1-го кв.м земельної ділянки під забудовою ( грн.) : 240.40  
Площа земельної ділянки під забудовою ( га ):0.0090  
Нормативна грошова оцінка земельної ділянки, грн. : 21636

**Назва земельної ділянки : земельна ділянка № 3**



Адреса : м. Щастя, вул. Гагаріна, у районі ДБУ  
Власник( користувач) : Територіальна громада міста  
Базова вартість земельної ділянки ( грн./м2): 46.31  
Коефіцієнт Км2 :1.1.  
Коефіцієнт Кф :1.2  
Складові коефіцієнту Км3:  
Прирейкова зона : 1.1.  
Санітарно-захисна зона : 09  
Зона обмеження забудови за ступенем атмосферного повітря :09  
Без центрального газопостачання: 0.95  
Без центрального водопостачання : 0.95  
Без каналізації: 0.95  
Зона магістралей підвищеного місто формуючого значення: 1.2.  
Без тепломережі :0.95  
Без твердого покриття: 0.95  
Сукупний коефіцієнт Км3 : 0.83  
Нормативна грошова оцінка 1-го кв.м земельної ділянки під забудовою ( грн..) : 50.74  
Площа земельної ділянки під забудовою ( га ):0.1000  
Нормативна грошова оцінка земельної ділянки, грн. : 50740

**Назва земельної ділянки : земельна ділянка № 4**



Адреса : м. Щастя, вул. Ворошилова, біля гаражного кооперативу «Лада»  
Власник( користувач) : Територіальна громада міста  
Базова вартість земельної ділянки ( грн./м2): 46.31  
Коефіцієнт Км2 :1.56  
Коефіцієнт Кф : 1.0  
Складові коефіцієнту Км3:  
Залягання ґрунтових вод менше 3 метрів:0.9  
Санітарно-захисна зона : 09  
Без центрального газопостачання: 0.95  
Без центрального водопостачання : 0.95  
Без каналізації: 0.95  
Без тепломережі :0.95  
Без твердого покриття: 0.95  
Сукупний коефіцієнт Км3 : 0.63  
Нормативна грошова оцінка 1-го кв.м земельної ділянки під забудовою ( грн..) : 45.51  
Площа земельної ділянки під забудовою ( га ):0.1532  
Нормативна грошова оцінка земельної ділянки, грн. : 69721.32