



# **СУМИ**

## **ПРОФІЛЬ ГРОМАДИ**

Підготовлено

**Комітетом стратегічного планування**

за сприяння

**Проекту «Економічний розвиток міст»**

за підтримки



**ПЕРША ВЕРСІЯ**

*Червень 2007 р.*

## ЗМІСТ

I	ВСТУП .....	6
	I.1 Історичний огляд та соціально – економічна характеристика міста .....	6
	I.2 Загальна інформація про область .....	11
II	НАСЕЛЕННЯ.....	13
III	ЖИТЛО.....	18
IV	ЗАЙНЯТІСТЬ І ДОХОДИ.....	21
	IV.1 Зайнятість .....	21
	IV.2 Заробітна плата.....	24
	IV.3 Безробіття.....	26
V	ЕКОНОМІКА.....	33
	V.1 Суб'єкти господарської діяльності .....	33
	V.2 Найбільші роботодавці .....	49
	V.3 Економіка міста.....	50
VI	ЗАКЛАДИ СУСПІЛЬНОГО КОРИСТУВАННЯ ТА ІНФРАСТРУКТРА.....	52
VII	ДОВКІЛЛЯ.....	55
	VII.1 Атмосфера .....	55
	VII.2 Утилізація відходів.....	56
VIII	ТУРИЗМ .....	57
IX	ЦІЛІ РОЗВИТКУ МІСТА.....	58
IX	ДЕЯКІ ХАРАКТЕРИСТИКИ МІСТА.....	59

## Перелік таблиць

Таблиця 1:	Порівняння: місто, область, країна .....	12
Таблиця 2:	Чисельність мешканців у місті (на 31 грудня).....	13
Таблиця 3:	Природній та міграційний рух населення.....	13
Таблиця 4:	Розподіл населення за віком.....	15
Таблиця 5:	Структура розподілу населення за віком, %.....	16
Таблиця 6:	Рівень освіти населення в 2001 році .....	17
Таблиця 7:	Розвиток житлового забезпечення .....	18
Таблиця 8:	Введення нового житла .....	20
Таблиця 9:	Забезпеченість житлом в місті, області та містах конкурентах .....	20
Таблиця 10:	Загальні тенденції зміни зайнятості, тис. осіб.....	21
Таблиця 11:	Зайнятість за видами діяльності, кількість осіб .....	22
Таблиця 12:	Структура зайнятості за видами діяльності, %.....	22
Таблиця 13:	Середня заробітна плата штатних працівників, грн. ....	24
Таблиця 14:	Заробітна плата штатних працівників за видами діяльності, грн. ....	25

## ПРОФІЛЬ ГРОМАДИ м. СУМИ

Таблиця 15: Рівень зареєстрованого безробіття (на 31 грудня) .....	26
Таблиця 16: Кількість безробітних на одну вакансію (на 31 грудня) .....	27
Таблиця 17: Зареєстровані безробітні за тривалістю безробіття (на 31 грудня) .....	28
Таблиця 18: Структура зареєстрованих безробітних за тривалістю безробіття .....	29
Таблиця 19: Зареєстровані безробітні за рівнем освіти (на 31 грудня) .....	30
Таблиця 20: Структура зареєстрованих безробітних за рівнем освіти .....	31
Таблиця 21: Вікова структура зареєстрованих безробітних (на 31 грудня), кількість .....	32
Таблиця 22: Вікова структура зареєстрованих безробітних (на 31 грудня), % .....	33
Таблиця 23: Порівняльна таблиця структури зареєстрованого безробіття, % .....	33
Таблиця 24: Зареєстровані суб'єкти господарської діяльності (усі об'єкти ЄДРПОУ) .....	33
Таблиця 25: Суб'єкти підприємницької діяльності .....	34
Таблиця 26: Кількість малих підприємств на 1000 жителів в містах конкурентах .....	35
Таблиця 27: СПД без статусу створення юридичної особи – фізичні особи (підприємці) .....	36
ТАБЛИЦЯ 28: Зареєстровані суб'єкти господарської діяльності за видами діяльності .....	37
ТАБЛИЦЯ 29: Обсяг реалізованої продукції (робіт, послуг) за видами діяльності в діючих цінах, тис. грн .....	38
ТАБЛИЦЯ 30: Підприємства в місті за чисельністю працівників .....	40
ТАБЛИЦЯ 31: Порівняльна динаміка роздрібного товарообороту підприємств на одну особу, грн. ....	40
ТАБЛИЦЯ 32: Порівняльна динаміка обсягу послуг реалізованих населенню на одну особу, грн. ....	40
ТАБЛИЦЯ 33: Товарна структура експорту, тис. дол. ....	41
ТАБЛИЦЯ 34: Географія експорту, тис. дол. США .....	43
ТАБЛИЦЯ 35: Експорт – імпорт товарів, тис. дол. США .....	44
Таблиця 36: Обсяги прямих іноземних інвестицій в економіку міста, тис. дол. США .....	45
Таблиця 37: Прямі іноземні інвестиції за країнами походження, тис. дол. США .....	45
Таблиця 38: Порівняння прямих іноземних інвестицій на одного жителя, дол. США .....	46
Таблиця 39: Інвестицій в основний капітал на одного жителя, млн. грн. у фактичних цінах .....	47
Таблиця 40: Найбільші роботодавці .....	49
ТАБЛИЦЯ 41: Доходи міського бюджету на одного мешканця .....	50
ТАБЛИЦЯ 42: Наявні в місті вільні земельні ділянки, призначені для ведення господарської діяльності .....	51
Таблиця 43: Лікувальні заклади .....	52
Таблиця 44: Випускники навчальних закладів – середніх, вищих .....	52
Таблиця 45: Мережа навчально–виховних закладів у 2006 році .....	52
Таблиця 46: Мережа позашкільної освіти .....	53
Таблиця 47: Вищі та професійно – технічні навчальні заклади .....	53
Таблиця 48: Енергоспоживання .....	54
Таблиця 49: Водопостачання та водовідведення .....	54
Таблиця 50: Громадський транспорт .....	54

## ПРОФІЛЬ ГРОМАДИ м. СУМИ

Таблиця 51: Забруднення повітря.....	55
Таблиця 52: Обсяг вироблених відходів за 2006 рік.....	56
Таблиця 53: Кількість гостей .....	57
Таблиця 54: Можливості для розміщення гостей у готелях.....	57
Таблиця 55: Місткість споруд культурно–спортивного призначення.....	58
Таблиця 56: Планована інвестиційна діяльність у місті на 2007 рік.....	58

### Перелік графіків

Графік 1: Функціональні характеристики міст конкурентів .....	12
Графік 2: Чисельність мешканців у місті, 1996–2006 рр. (на 31 грудня) .....	13
Графік 3: Природний рух населення .....	14
Графік 4: Міграційний рух населення .....	14
Графік 5: Віковий індекс, %.....	15
Графік 6: Зміна розподілу населення за віком у 2002 та 2006 роках.....	16
Графік 7: Структура розподілу населення за віком у 2006 році.....	17
Графік 8: Заселені помешкання, кількість .....	18
Графік 9: Кількість помешкань на 100 мешканців.....	19
Графік 10: Відсоток помешкань, підключених до системи комунальних послуг.....	19
Графік 11: Ринкова ціна м. кв. площі нового помешкання .....	20
Графік 12: Забезпеченість житлом в місті, області, Україні та містах конкурентах, м. кв. .	21
Графік 13: Динаміка зміни зайнятості, тис. осіб .....	21
Графік 14: Зміна зайнятості за основними видами діяльності.....	23
Графік 15: Структура зайнятості за видами діяльності у 2005 році .....	23
Графік 16: Середня заробітна плата у місті штатних працівників з МП і без МП, грн. ....	24
Графік 17: Середня заробітна плата штатних працівників (без МП) у місті, області та в Україні, грн. ....	25
Графік 18: Заробітна плата штатних працівників за видами діяльності (з врахуванням МП), грн. ....	26
Графік 19: Динаміка зареєстрованого безробіття.....	27
Графік 20: Динаміка безробітних на одну вакансію .....	28
Графік 21: Динаміка зміни безробітних за тривалістю безробіття.....	29
Графік 22: Структура безробітних за тривалістю безробіття у 1999 та 2006 роках.....	30
Графік 23: Динаміка зміни безробітних за рівнем освіти.....	31
Графік 24: Структура безробітних за рівнем освіти у 1999 та 2006 роках.....	32
Графік 25: Динаміка зміни вікової структури безробітних .....	32
Графік 26: Динаміка зареєстрованих суб'єктів господарської діяльності в місті, області, Україні на 1000 жителів (суб'єктів ЄДРПОУ).....	34
Графік 27: Динаміка суб'єктів підприємницької діяльності на 1000 жителів (без підприємців – фізичних осіб) .....	35

## ПРОФІЛЬ ГРОМАДИ м. СУМИ

Графік 28:	Порівняльна динаміка кількості МП на 1000 жителів .....	35
Графік 29:	Динаміка кількості фізичних осіб СПД на 1000 жителів .....	36
Графік 30:	Структура зареєстрованих суб'єктів господарської діяльності за видами діяльності у 2006 році .....	37
Графік 31:	Структура обсягів реалізованої продукції за видами діяльності у 2003 році ....	39
Графік 32:	Структура обсягів реалізованої продукції за видами діяльності у 2005 році ....	39
Графік 33:	Динаміка обсягів експорту, тис. дол. ....	42
Графік 34:	Структура товарного експорту у 2006 році, % .....	42
Графік 35:	Географічна структура експорту у 1999 році .....	43
Графік 36:	Географічна структура експорту у 2005 році .....	44
Графік 37:	Динаміка сальдо експорту–імпорту товарів, тис. дол. США .....	44
Графік 38:	Структура прямих іноземних інвестицій за країнами походження, на початок 2007 року .....	46
Графік 39:	Структура прямих іноземних інвестицій за видами діяльності, на початок 2007 року .....	46
Графік 40:	Порівняння прямих іноземних інвестицій на одного жителя, дол. США.....	47
Графік 41:	Порівняння інвестицій в основний капітал на одного жителя, млн. грн. у фактичних цінах .....	48
Графік 42:	Доходи міського бюджету на одного мешканця грн. ....	50

## I ВСТУП

### I.1 ІСТОРИЧНИЙ ОГЛЯД ТА СОЦІАЛЬНО – ЕКОНОМІЧНА ХАРАКТЕРИСТИКА МІСТА

**Суми** – адміністративний, культурний, економічний центр Сумської області, утвореної 10 січня 1939 року з районів Харківської, Чернігівської і Полтавської областей. Площа міста 87,55 кв. км. Населення 279,1 тис. чол. Адміністративно місто розділене на два райони – Ковпаківський і Зарічний. Відстань до м. Києва залізницею – 350,0 км, автошляхом – 366,0 км.

#### ГЕОГРАФІЯ ТА ЛАНДШАФТ МІСТА.

Місто Суми розташоване на північному сході України в межах лісостепової зони на берегах тихоплинної ріки Псел та її притоків Сумки і Стрілки. Висота над рівнем моря 137 метрів. Це одна із найбільш континентальних частин України.

Особливостями ландшафту міста є річки, водоймища та зелені зони, які створюють у місті особливий мікроклімат та затишок. Мальовничі пейзажі природного середовища приваблюють мешканців міста і використовуються як місця відпочинку.

Справжніми зеленими "легенями" міста є ботанічний сад Сумського державного педагогічного університету ім. А.С.Макаренка ( площею 4,76 га), парки-пам'ятники садово-паркового мистецтва "Сумський" ( площею 5,0га). Веретенівський (площею 17га), Басівський (площа 25,7га). Парки міста виконують свої функції заповідних об'єктів, просвітницьку, виховну роль.

#### СТОРІНКИ ІСТОРІЇ

Історія міста – гордість сумчан. Суми засновані в середині XVII століття в період визвольної війни українського народу на чолі з Богданом Хмельницьким проти польсько-шляхетського панування 1648-1654 рр. Територія, на якій виникло місто, входила в ту частину південно-західних російських прикордонних земель, що до середини XVII століття не мала постійних мешканців, називалася Диким полем і була місцем кочування татарських орд. Московський уряд був задоволений, що степ, який так довго не піддавався його владі в боротьбі з кочівниками, знайшов, нарешті, собі добровільних поселенців і надав переселенцям пільги і полегшення від різних повинностей і податей. Поселення стали називати тут не селами, а слободами. Слобода – похідне від свобода, місце, де вільно живеться. Край же в цілому став називатися Слобідська Україна. Навесні 1655 року сто сімей переселенців з містечка Ставище Білоцерківського полку отримали 25 червня дозвіл руського уряду на поселення тут і заснували Суми. Місто отримало свою назву від річки Сумки, в усті якої воно було засновано.

У 1660 році у Сумах налічувалось за переписом 2740 жителів. На початку вісімдесятого року Суми перетворились у значний торговельний центр, який займав значне місце в укріпленні економічних зв'язків між Україною і Росією. Бурхливо розвивалась ярмаркова торгівля, яка розпочалась у сімнадцятому столітті. За розмахом оптової торгівлі і торгівлі іноземними товарами Сумські ярмарки займали перше місце на Слобідській Україні.

Історична і культурна спадщина міста знайшла своє відображення у багатьох музейних експозиціях наукового, краєзнавчого і мистецького характеру, які можуть бути об'єктами туризму. Музеї у Сумах та інших містах області у повній мірі відображають історію краю, як місцевого походження, так і знаменитих майстрів пензля і різця.

#### ПРОМИСЛОВІСТЬ

На території міста Суми працює 53 великих і середніх промислових підприємства. Провідними видами промислової діяльності є машинобудування (18 підприємств), на яке припадає понад 60% промислового виробництва, хімічна промисловість (7 підприємств) – 23%, металургія та оброблення металу (5 підприємств) – близько 7% та харчова промисловість (6 підприємств) – близько 5%. Обсяг реалізованої промислової продукції у 2006 році склав 3,0 млрд. грн. За обсягами виробництва у 2006 році внесок підприємств обласного центру у машинобудівний комплекс області становив понад 80%, хімічну промисловість – 86%, металургію та оброблення металу – 92%, виробництво неметалевих мінеральних виробів – до 70%. Починаючи з 2001 року в місті зберігається тенденція до зростання обсягів промислового виробництва. За 2006 рік приріст виробництва склав 3,1% (4,0% по області). Позитивну динаміку забезпечили 65% підприємств.

## ПРОФІЛЬ ГРОМАДИ м. СУМИ

У 2006 році у промисловості міста впроваджено 34 нових технологічних процесів (55,7% обласного показника), у тому числі 13 – маловідходних ресурсозберігаючих (43,3% обласного показника). Освоєно 65 найменувань нових видів продукції. Частка реалізованої інноваційної продукції у загальному обсязі реалізації склала 23,8% при 10,5% по області. Разом з тим упровадженням інновацій займаються лише три підприємства: ВАТ „СНВО ім. М.В. Фрунзе”, ВАТ „Насосенергомаш”, ВАТ „Селмі”.

Продукція машинобудування представлена в основному високотехнологічною: нафтогазопромислове устаткування, насосне обладнання для атомної енергетики, транспорту нафти і нафтопродуктів, хімічне обладнання, наукове приладобудування.

Упродовж останніх років галузь динамічно розвивається, відбувається процес оновлення продукції та виробничого обладнання. На більшості машинобудівних підприємств запроваджена система якості, яка сертифікована на відповідність міжнародному стандарту ISQ. Це дозволяє щорічно збільшувати експортні поставки, які в 2004 році перевищили 80 %. Галузь має резерви для нарощування виробництва. На окремих підприємствах виробничі потужності задіяні лише на 30-50 %.

Розвивається металургійна галузь. Нарощується виробництво деталей і заготовок із сірого і надміцного чавуну для підприємств різних галузей. Особливо актуально це для машинобудівних підприємств та комунального господарства, в яких зріс попит на цю продукцію. Галузь здатна випускати вироби як дрібними серіями, так і масово, вага яких коливається від 0,1 кг до 10 тонн. Виробничі потужності дозволяють виробляти продукцію у значно більших обсягах, оскільки вони задіяні в межах 10 %.

Продукція хімічної та нафтохімічної промисловості користується попитом як у вітчизняних, так і зарубіжних споживачів. Галузь виробляє пігментний двоокис титану, сірчану кислоту, пігменти залізоокисні червоні і жовті, мінеральні добрива, коагулянти для очищення води, лакофарбову продукцію, гумотехнічні вироби, разовий посуд, біопрепарати для тваринництва тощо. Половина продукції експортується.

Однак основні виробничі фонди промислових підприємств потребують оновлення, реконструкції. Для випуску конкурентоздатної продукції необхідне впровадження нових прогресивних технологічних процесів. Вирішення цих проблем можливе через залучення значних інвестиційних ресурсів. На ряді підприємств розроблені інвестиційні проекти, для реалізації яких необхідно: у машинобудуванні – 5,5 млн .дол. США; у хімічній та нафтохімічній промисловості – 50 млн.дол.США. Перспективною для вкладання інвестицій є легка промисловість за рахунок швидкої окупності витрат та зростання купівельної спроможності населення. Існуючі підприємства галузі спеціалізуються на випуску текстильних та швейних виробів (спецодягу), пряжі камвольної, взуття.

### ІНВЕСТИЦІЙНА ДІЯЛЬНІСТЬ

Загальне надходження прямих іноземних інвестицій в економіку міста на початок 2007 року становить 107,1 млн. дол. США, що складає 68,1% від загального обсягу інвестицій по Сумській області. Станом на 1 квітня 2007 р. на одного мешканця міста Суми припадає майже 400 доларів США іноземних інвестицій, що у 3 рази більше, ніж по області. Інвестиції надійшли з 23 країн світу, при цьому на 5 з них припадає 94,5% їх загального обсягу. До п'ятірки найбільших країн-інвесторів входять: Швейцарія, Кіпр, Віргінські Острови, Сполучене Королівство, Російська Федерація. Значні обсяги іноземних інвестицій по м. Суми зосереджено на підприємствах переробної промисловості – 97772,0 тис. дол. (86,9 % від загального обсягу).

За 2006 р. у розвиток економіки міста спрямовано 585,9 млн. грн. капітальних інвестицій (32,1 % загальнообласного обсягу), найвагомішу частку з яких (83,9 %) склали інвестиції в основний капітал (у капітальне будівництво і придбання машин та обладнання).

У 2006 р. суб'єктами господарювання за рахунок усіх джерел фінансування освоєно 491,5 млн. грн. інвестицій в основний капітал, що на 19,3 % більше порівняно з попереднім роком. Найбільшу частку інвестицій в основний капітал (56,5 %) освоєно за рахунок власних коштів підприємств та організацій, проте порівняно з попереднім роком вона знизилась на 1,6 в. п. Порівняно з 2005 р. зменшилась на 3,0 в. п. частка капіталовкладень за рахунок коштів державного бюджету, на 1,6 в. п. – коштів населення на індивідуальне житлове будівництво. Разом з тим на 3,7 в. п. зросла частка інвестицій, освоєних за рахунок кредитів банків та інших позик, на 0,6 в. п. - коштів місцевих бюджетів. Найвагомішу частку (41,6 %) усіх інвестицій в основний капітал спрямовано у розвиток промисловості, приріст яких у 2006 р. порівняно з попереднім роком склав 30,0 %, насамперед за рахунок підприємств переробної галузі.

У розвиток транспорту та зв'язку спрямовано 5,7 % загального обсягу освоєних інвестицій. Значну частку цих вкладень здійснено у наземний транспорт (52,8%) та зв'язок (41,8 %). Обсяги вкладень у житлове будівництво становили 95,6 млн. грн., що лише на 1,0 % більше порівняно з 2005 роком. При цьому їх частка (19,4 %) в загальному обсязі інвестицій в основний капітал зменшилась на 1,5 в. п.

## ПРОФІЛЬ ГРОМАДИ м. СУМИ

### МАЛИЙ БІЗНЕС ТА ПІДТРИМКА ПІДПРИЄМНИЦТВА

Місто працює над питаннями підтримки малого бізнесу та розвитку підприємництва. Запроваджено прозорий механізм прийняття регуляторних актів, підтримується створення малих виробничих підприємств, проводиться робота над розширенням інфраструктури бізнесу та створенням умов для розвитку бізнес центрів, подальше упровадження програми перепідготовки управлінських кадрів для сфери підприємництва.

В липні 2005 року за підтримки проекту БІЗПРО міською радою створено управління «Єдиний офіс», виключною компетенцією якого є – підтримка та розвиток підприємництва. На виконання вимог Закону України „Про дозвільну систему в сфері господарської діяльності” від 5 січня 2006 р. рішенням міської ради від 22.02.06р. № 1673-МР затверджено «Положення про Єдиний дозвільний офіс в м. Суми, адміністратора та його порядок взаємодії з місцевими дозвільними органами» та рішення виконавчого комітету 23.06.2005 р. № 365 «Порядок взаємодії представників місцевих дозвільних органів м. Суми, які здійснюють прийом суб'єктів господарювання в Єдиному дозвільному офісі».

Основними завданнями управління «Єдиний офіс» є: надання інформації, консультативної та практичної допомоги суб'єктам господарської діяльності, пов'язаної з отриманням документів дозвільного характеру для здійснення господарської діяльності; розробка та впровадження заходів щодо спрощення механізмів і скорочення термінів отримання у відповідних установах документів дозвільного характеру; вивчення причин виникнення наявних перешкод у започаткуванні та здійсненні господарської діяльності, надання пропозицій щодо подальшого реформування дозвільних процедур та оформлення дозвільних документів; підготовка пропозицій щодо удосконалення чинних механізмів здійснення погоджувальних (дозвільних) процедур структурними підрозділами виконавчого комітету міської ради, державними органами; проведення моніторингу та аналізу дозвільних органів щодо дотримання ними порядку здійснення дозвільних процедур.

На сьогодні в Єдиному дозвільному офісі можна отримати наступні види дозволів: надання земельних ділянок, межі яких не встановлено; викуп земельних ділянок у випадках, коли земельна ділянка перебуває в користуванні, без зміни цільового призначення; викуп земельних ділянок при викупі цілісного майнового комплексу, якщо у попереднього землекористувача були документи на право користування земельною ділянкою, без зміни цільового призначення; викуп земельних ділянок у випадках, коли ділянка не перебуває в користуванні і межі земельної ділянки не встановлено; розміщення зовнішньої реклами; переведення житлових приміщень в нежитлові з подальшою реконструкцією.

Управліннями міської ради, місцевими дозвільними органами проводиться робота по вдосконаленню і спрощенню процедури отримання ще додатково 6 видів дозволів: розміщення малих архітектурних форм; виконання земельних, будівельних та інших робіт на підземних комунікаціях; нове будівництво (початок проектування); реконструкцію (початок проектування); виконання будівельних робіт; початок роботи підприємств та оренда приміщень (органи державного пожежного нагляду).

На сьогоднішній день в Єдиному дозвільному офісі м. Суми ведуть прийом заяв від суб'єктів підприємницької діяльності 4 представники місцевих дозвільних органів.

Серед інфраструктури підтримки бізнесу у 2006 році у місті функціонувало 3 товарні біржі, 32 філії комерційних банків, 16 інвестиційних компаній та фондів, 6 лізингових фірм, 37 філій страхових компаній, 48 аудиторських фірм, 53 ріелтерські фірми, 42 рекламні, 12 кредитних спілок, 2 бізнес центри і 1 бізнес інкубатор.

### ТОРГІВЛЯ ТА ПОБУТОВЕ ОБСЛУГОВУВАННЯ

Протягом останніх 5 років відбувається ріст кількості підприємств торгівлі та побуту. При визначенні спеціалізації магазинів суб'єкти підприємницької діяльності надають перевагу непродовольчому асортименту. Протягом останніх років в місті Суми відкриваються магазини з прогресивними методами обслуговування населення (міні – маркети, супермаркети) з продовольчою та непродовольчою групою товарів, побутовою технікою, з продажу сантехніки та керамічної плитки. Питома вага підприємств приватної форми власності складає 85% від загальної кількості підприємств торгівлі.

В розвитку сфери побутового обслуговування відбуваються позитивні зміни, розширюється асортимент побутових послуг, вдосконалюється мережа підприємств по наданню побутових послуг населенню.

Важливою складовою споживчого ринку міста є 16 ринків та 7049 торгових місць, у т.ч. продовольчих - 2, непродовольчих - 4, змішаних - 10.

З метою перетворення ринків у торгово-сервісні комплекси, у відповідності з вимогами нормативно-правових актів державних та місцевих органів виконавчої влади, на ринках проводиться реконструкція та розширення торговельної мережі, благоустрій території, надаються різні види послуг. Кожним ринком проводиться певна робота по благоустрою, розширенню матеріально - технічної бази

## ПРОФІЛЬ ГРОМАДИ м. СУМИ

ринків, вдосконалення якої поліпшує умови праці підприємців, збільшує обсяги продажу товарів населенню, кількість робочих місць, надходження податків до бюджету.

### ОСВІТА

Система загальної середньої освіти визначається широкою розгалуженістю типів навчальних закладів та запровадженням нових форм навчання. Освітня мережа зберігається на рівні 44 постійних дошкільних закладів, 49 загальноосвітніх навчально-виховних (41 комунальної форми власності, 6 приватних, 2 державних). Серед них 2 ліцеї, 3 гімназії, 11 спеціалізованих шкіл, 21 загальноосвітня, 1 вечірня, 1 допоміжна, 1 колегіум, 8 навчально-виховних комплексів «Дитячий садок –школа», 1 інтернат. У Сумах налічується 7 професійно технічних закладів, 6 вищих учбових закладів I II рівня акредитації, 4 вищих учбових III–IV рівня акредитації.

### АРХІТЕКТУРНА СПАДЩИНА МІСТА

Місто Суми – є своєрідною архітектурною Меккою. Кількість архітектурних пам'яток вражає.

Символом нашого міста вважають невелику бесідку, розташовану на Театральній площі, між художнім та краєзнавчим музеями. Це славнозвісна Сумська Альтанка – місце відпочинку жителів нашого міста та його гостей. Вона була побудована на місці непрацюючої нафтової свердловини. Автором проекту Альтанки був Матвій Щавеліїв, мешканець Сум. У вихідні дні, з моменту відкриття бесідки в ній грав духовий оркестр. Ані революції, ані війни не зачепили своєю руйнівною силою старовинну прикрасу міста.

Вулиці міста: Соборна, Воскресенська, Петропавлівська, Троїцька - є цільним архітектурним пам'ятником. Кожна будівля на цих вулицях має свою історію, яка бере свій початок у далекому минулому. У цих будівлях жили Сумські меценати, дворяни, в них знаходились ігорні дома, ресторани, елітні готелі тощо. Назви вулиць міста більшою мірою завдячують старовинним храмам та церквам. Місто славиться й своїми церквами. Прямими, світлими дорогами вони ведуть до святих місць.

Найстародавнішою кам'яною спорудою є шедевр українського бароко – Воскресенська церква, збудована у 1702 році. Довгий час у приміщенні церкви знаходився відділ декоративно-ужиткового мистецтва художнього музею. Окрасою центральної вулиці Соборна, є Спасо – Преображенський Собор, збудований у 1776-1788 роках. Спершу він був дерев'яним, потім – цегляним; нинішній вигляд набув після капітальної реконструкції в 1882-1892 роках під керівництвом відомого архітектора М.Ловцова на кошти Сумського мецената Д.І.Суханова. Іллінська церква, церква Петра і Павла, Пантелеймонівська, Троїцький Собор, всі вони мають свою історію, яка не залишить байдужим жодного

### КУЛЬТУРА, ВІДПОЧИНОК, ДОЗВІЛЛЯ

Життя міста багате культурними подіями за загальноміськими святами. Щороку в Сумах проходить понад 2000 культурно-мистецьких заходів, з яких, в середньому, понад 600 вистав, 50 виставок, 1000 концертних програм, 10 фестивалів та конкурсів тощо). Культурно-мистецька палітра обласного центру насичена та різнобарвна: державні, професійні та народні свята, розважальні ігрові програми, конкурси, концерти та фестивалі. Так, вже традиційними у Сумах стали театралізовані свята “Сумська масляна”, “Різдво”, “Пасха”. Кожен рік проходять фестивалі народної творчості “Сумські зорі”, “Студентська весна”, фестиваль духової музики “Сурми Конституції”, з'являються й нові: свята мікрорайонів, День захисту дітей, професійні свята тощо.

У місті працюють театр драми і музичної комедії ім. М.Щепкіна, театр для дітей та юнацтва, обласна філармонія, концертний зал органної та камерної музики, художній та краєзнавчий музеї, будинок-музей А.Чехова, Палац культури ВАТ СМНВО ім. Фрунзе, будинок культури “Хімік”, 2 кінотеатри, культурно-розважальний центр “Космос”, 6 обласних організацій Національних творчих спілок та 9 клубних установ різних форм власності, 2 парки відпочинку (міський парк ім. Кожедуба, підпорядкований КП „Зеленбуд” та дитячий парк “Казка”, підпорядкований ТОВ „Міський центр дозвілля”).

У кожному мікрорайоні міста є бібліотека. Централізована міська бібліотечна система ім. Т.Г. Шевченка налічує 19 бібліотек: Центральну міську бібліотеку ім. Т.Шевченка та 18 бібліотек-філій. Крім них, для жителів міста відкриті обласна наукова бібліотека та обласна бібліотека для дітей ім. М. Островського.

Діти мають нагоду розвивати свої творчі здібності у школах естетичного виховання. Таких шкіл у Сумах п'ять: 4 дитячі музичні школи та одна художня.

Загальна кількість колективів художньої самодіяльності по місту (при зазначених клубах, на організаціях, підприємствах, установах, освітніх закладах) складає більше 200. Із загальної кількості колективів художньої самодіяльності – 21 народний та 10-ть зразкових. При Сумському вищому училищі мистецтв і культури ім. Д. Бортнянського діє 6 творчих колективів, з яких - 3 народних.

## ПРОФІЛЬ ГРОМАДИ м. СУМИ

Туристична інфраструктура міста налічує 39 комерційних туристичних фірм. У 2006 році їх послугами скористались 12,5 тис. чол., з яких 199 іноземних громадян. Для гостей міста функціонують 9 готелів, серед яких готельні комплекси „Україна”, „Хімік”, готелі „Гостинний двір”, „Стецьківський”.

На околицях міста знаходяться оздоровчі табори та санаторно-профілактичні установи („Зелений гай” та „Сонячна галявина” ТОВ „Фрунзе-Сервіс”, „Олдиш” ВАТ „Сумихімпром” та ін.)

На території міста знаходиться значна кількість пам'яток культурної спадщини. На державному обліку - 134 пам'ятки, з яких 19 пам'яток монументального мистецтва, 96 пам'яток історії та 19 пам'яток археології.

### СПОРТ

Для занять фізичною культурою і спортом усіх різновікових верств населення та проведення фізкультурно-спортивних заходів на території міста розташовані спортивні споруди

На сьогодні у місті усіма видами фізкультурно-оздоровчої роботи займається більше 41 тисячі чоловік. У місті працює 132 колективи фізкультури, у яких працюють 744 спеціалістів. 19 - дитячо-юнацьких спортивних шкіл, де займаються 6421 дитина та підлітків. З ними працюють 216 штатних тренерів по 47 видам спорту.

Міський центр фізичного здоров'я населення „Спорт для всіх”, розвиває існуючу мережу фізкультурно-оздоровчих закладів за місцем проживання.

Для залучення широких верств населення до регулярних оздоровчих занять та надання фізкультурно-спортивних послуг за місцем проживання створена мережа спортивних клубів Спортивні клуби „Динамо”, „Фрунзенець”, „Піраміда”, „Вікторія”, „Торнадо”, „Флеш”, „Енергія”, „Козацький вал”, „Терра-С” та інші, які надають платні послуги зі спортивних танців, бодібілдінгу, брейку, альпінізму, футболу, шейпінгу, армреслінгу, важкої атлетики, східних единоборств, туризму та інші.

Місто має досить вагомий успіх з підготовки професійних спортсменів. Завдяки видатним спортсменам Суми стали відомими у всьому світі – це спортсмени-олімпійці: Володимир Голубничий (легка атлетика), Олександр Шапоренко (веслування на байдарках), Олександр Кириченко та Олександр Феденко (велосипедний спорт), Олена Петрова (біатлон), Олександр Лук'яненко (лижні гонки), Світлана Саєнко (вільна боротьба).



## 1.2 ЗАГАЛЬНА ІНФОРМАЦІЯ ПРО ОБЛАСТЬ

### ГЕОГРАФІЧНЕ ПОЛОЖЕННЯ

Сумська область розташована в північно-східній частині України. За площею 23,8 тис.км<sup>2</sup>, що становить 3,9% від території держави/ займає 16 місце в Україні. З півночі на південь область простягнулась на 200 км, із заходу на схід – на 170 км. Сусідами її є на півдні і південному сході Полтавська і Харківська, на заході – Чернігівська області. На півночі і сході протягом 498 км її межі збігаються з українсько-російським державним кордоном, де область межує з Брянською, Курською і Белгородською областями Росії. Відстань від обласного центру м. Суми до столиці України – Києва залізницею становить 350 км, шосейними шляхами – 359 км.

Більша частина території області лежить у межах Придніпровської низини, крайня північна частина – у межах Поліської низини, на сході і північному сході – відроги Середньо-Руської низини.

По території Сумщини протікає 1543 річки. Всі вони належать до басейна Дніпра. Найбільші з них: Десна, Сейм, Сула, Псьол, Ворскла. Загальна протяжність річок по території області складає 8,5 тис.км. У межах області розташовані 33-и крупних озера і 1212 ставків і водоймищ із загальним об'ємом майже 276 млн.м<sup>3</sup> води.

Область розташована в межах двох фізико-географічних зон – Полісся і Лісостепу. На Поліссі переважають дерново-підзолисті ґрунти, в лісостеповій частині – глибокі мало гумусні чорноземи, вилугувані середньо гумусні чорноземи.

Клімат області – помірно-континентальний. Середньомісячна температура липня +19° за Цельсієм, січня –8°, середньорічна кількість опадів становить 550 мм.

Надра краю багаті на різноманітні корисні копалини. Всі вони належать до категорії нерудних: нафта, газ, буре вугілля, торф, фосфорити, крейда, кухонна і калійна солі, гіпс, вапняк, мергель тощо.



## ПРОФІЛЬ ГРОМАДИ м. СУМИ

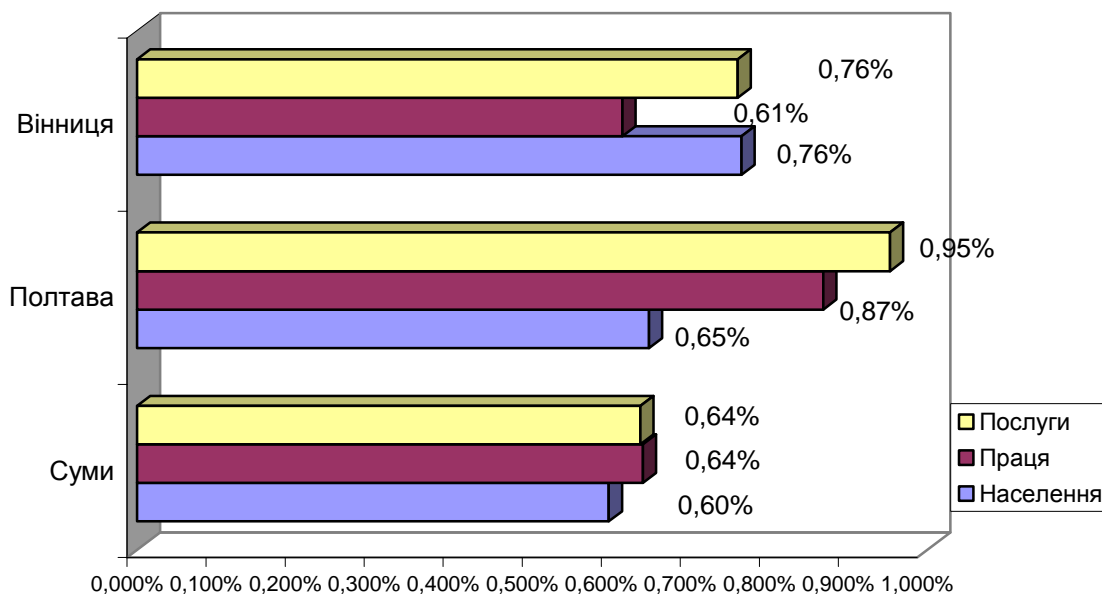
### АДМІНІСТРАТИВНО – ТЕРИТОРАЛЬНИЙ ПОДІЛ

Територія області поділена на 18 районів, 7 міст обласного підпорядкування, 2 внутрішньо міських райони м.Суми, 384 сільські ради. У 15 містах, 20 селищах міського типу і 1491 селі, станом на 1 січня 2006 року проживало 1226,3 тис. осіб, або 2,6% від загальної кількості населення в Україні. На кожний квадратний кілометр території припадає 52 особи (в Україні – 78 осіб). За кількістю населення область посідає 18 місце серед регіонів України.

**Таблиця 1: Порівняння: місто, область, країна**

	Площа (км <sup>2</sup> )	Площа у % до загальної площі країни	Населення	Населення у % до загального населення країни	Щільність населення
Місто	87,55	0,015%	279109	0,597%	3188,00
Область	23800	3,944%	1224150	2,619%	51,43
Україна	603500	100,000%	46749170	100,000%	77,46

**Графік 1: Функціональні характеристики міст конкурентів**



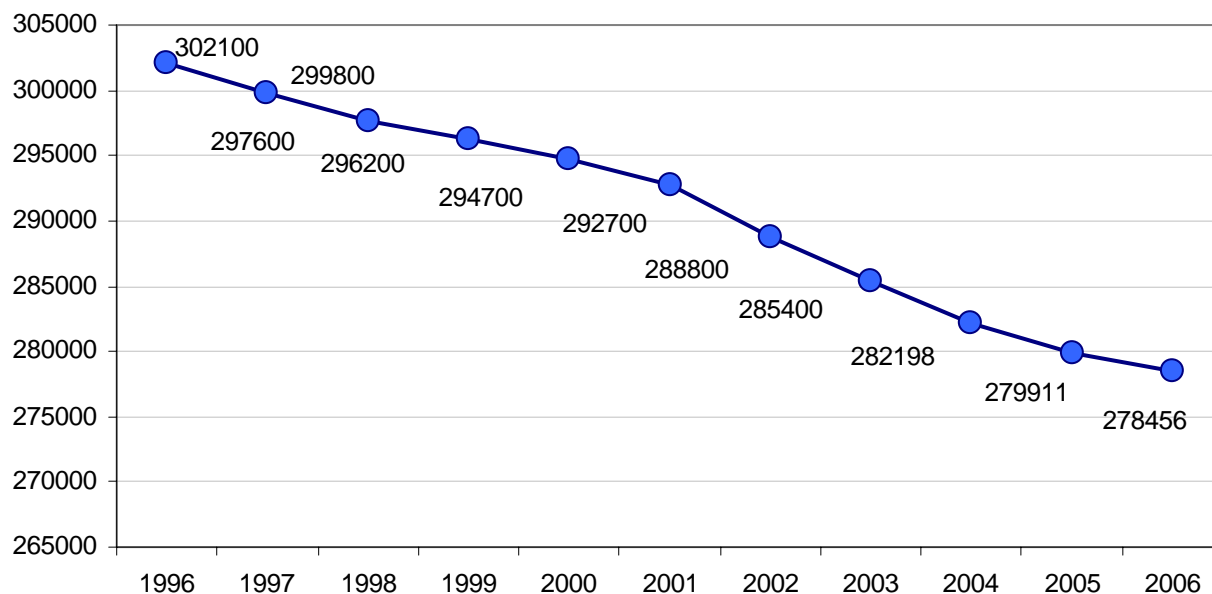
*Примітка.* Функція «населення» – постійні мешканці міста як відсоток населення країни; функція «праця» – зайняті робочі місця у місті як відсоток загальної кількості зайнятих робочих місць у країні; функція «послуги», те ж саме, що і функція «праця», але у галузях, що не належать до сільського господарства, лісництва, промисловості, будівництва, транспорту і зв'язку

## II НАСЕЛЕННЯ

**Таблиця 2: Чисельність мешканців у місті (на 31 грудня)**

	1996	1997	1998	1999	2000	2001	2002	2003	2004	2005	2006
Місто	302100	299800	297600	296200	294700	292700	288800	285400	282198	279911	278456

**Графік 2: Чисельність мешканців у місті, 1996–2006 рр. (на 31 грудня)**



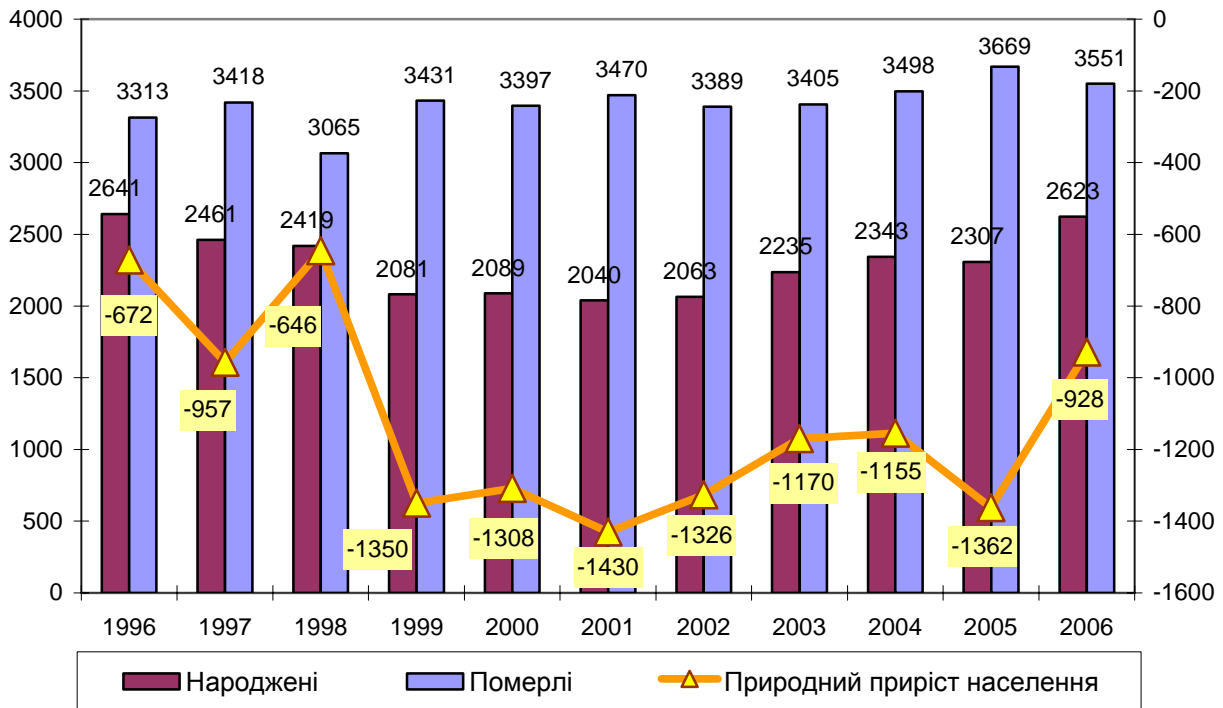
Протягом 1996 – 2006 років відбувається процес постійного зменшення чисельності населення. За ці роки населення міста зменшилось на 8%. Хоча подібна тенденція є характерною для багатьох міст України для обласного центру – це є досить великий відсоток, тим більше, що ця тенденція у Сумах пришвидшилась за останні роки. Якщо протягом 1996 – 2000 років зменшення чисельності населення відбулось тільки на 3%, то з 2000 року по 2006 рік – на 5%.

**Таблиця 3: Природний та міграційний рух населення**

	1996	1997	1998	1999	2000	2001	2002	2003	2004	2005	2006
Народжені	2641	2461	2419	2081	2089	2040	2063	2235	2343	2307	2623
Померлі	3313	3418	3065	3431	3397	3470	3389	3405	3498	3669	3551
Природний приріст населення	-672	-957	-646	-1350	-1308	-1430	-1326	-1170	-1155	-1362	-928
Прибулі	–	–	–	–	–	–	2384	2662	2940	3838	4709
Вибулі	–	–	–	–	–	–	4963	4889	5033	4763	5236
Механічний приріст	–	–	–	–	–	–	-2579	-2227	-2093	-925	-527
Загальне збільшення (зменшення)		-2300	-2200	-1400	-1500	-2000	-3905	-3397	-3248	-2287	-1455
Ланцюговий індекс – чисельність населення	100	99,24%	99,27%	99,53%	99,49%	99,32%	98,67	98,82%	98,86%	99,19%	99,48

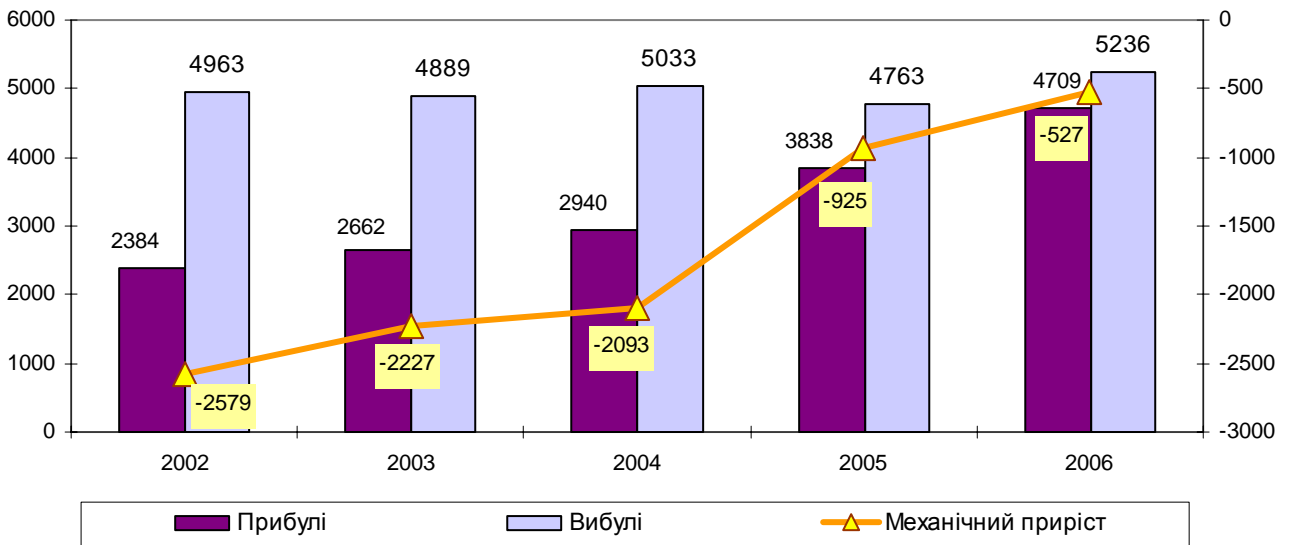
*Примітка. Дані по прибулих та вибулих до 2002 р. відсутні*

Графік 3: Природний рух населення



Природне зменшення чисельності населення (перевищення кількості померлих над кількістю народжених) відбувається впродовж всього аналізованого періоду – 11 років. Однак на початку цього періоду – 1996, 1997 та 1998 роки сальдо природного зменшення становило – 672, 957, 646 одиниці, пізніше, у 1999–2005 роках цей показник став значно більшим і коливався від 1430 до 1155. Разом з тим з 2002 року спостерігається деяке покращення ситуації з народжуваністю. На кінець 2006 року (за 4 роки) народжуваність зросла на 27%. Це забезпечило покращення показника сальдо природного зменшення населення у 2006 році до рівня – 928.

Графік 4: Міграційний рух населення



Механічна міграція населення має також негативне сальдо – кількість осіб які покидають місто перевищує кількість осіб які приїжджають до нього. Разом з тим, протягом останніх п'яти років з 2002 року до 2006 року (дані за попередні роки відсутні) ми маємо деяке покращення ситуації – негативне

## ПРОФІЛЬ ГРОМАДИ м. СУМИ

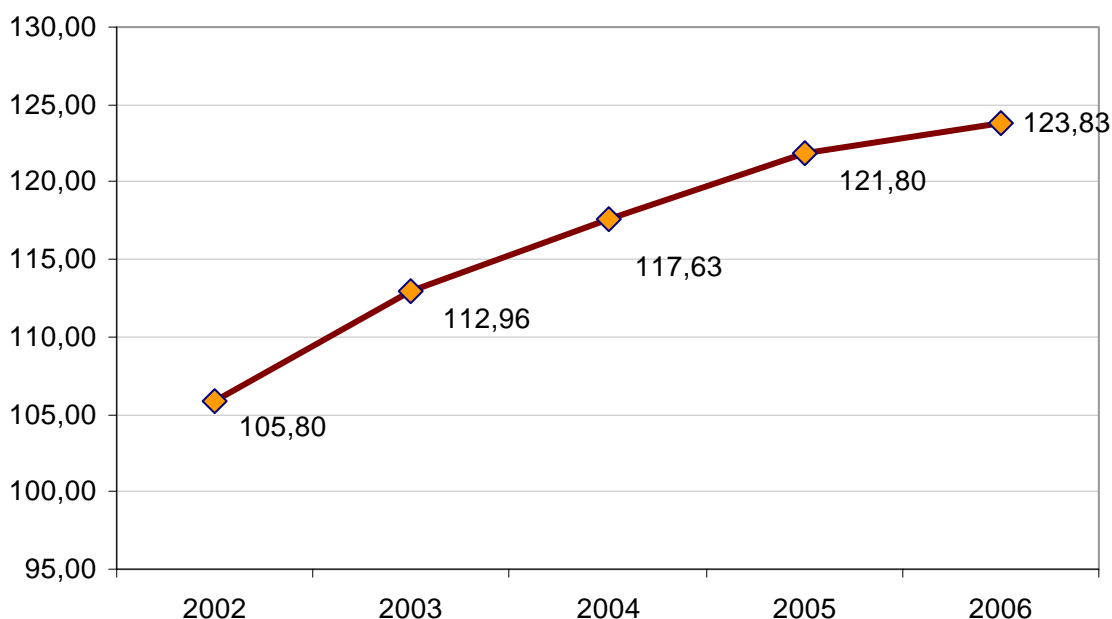
сальдо механічної міграції зменшилося з 2579 до 527. Причому динаміка є рівномірною і має стабільну позитивну закономірність. Незважаючи на те, що деяка частина жителів покидає місто темпи росту цієї категорії осіб є меншими, ніж темпи росту осіб які прибувають у місто. (Темп росту кількості осіб які прибули у місто у 2006 році по відношенню до 2002 року склав 98%, а кількості осіб які покинули місто – 6%).

**Таблиця 4: Розподіл населення за віком**

	Кількість осіб				
	2002	2003	2004	2005	2006
Чоловіки 0-14 років	22528	20945	19619	18502	17835
Жінки 0-14 років	21505	19893	18691	17678	16964
<b>Чоловіки і жінки 0-14 років разом</b>	<b>44033</b>	<b>40838</b>	<b>38310</b>	<b>36180</b>	<b>34799</b>
Чоловіки 15-24 роки	26647	26377	26190	25788	24926
Жінки 15-24 роки	28331	28119	27684	27015	26027
<b>Чоловіки і жінки 15-24 роки разом</b>	<b>54978</b>	<b>54496</b>	<b>53874</b>	<b>52803</b>	<b>50953</b>
Чоловіки 25-44 роки	42206	41967	41170	40703	40427
Жінки 25-44 роки	48397	47870	47033	46185	45758
<b>Чоловіки і жінки 25-44 роки разом</b>	<b>90603</b>	<b>89837</b>	<b>88203</b>	<b>86888</b>	<b>86185</b>
Чоловіки 45-59 років	24616	25213	26165	26962	27953
Жінки 45-59 років	30612	31525	33028	34496	36126
<b>Чоловіки і жінки 45-59 років разом</b>	<b>55228</b>	<b>56738</b>	<b>59193</b>	<b>61458</b>	<b>64079</b>
Чоловіки старші 60 років	17560	17323	16845	16382	15865
Жінки старші 60 років	29025	28809	28219	27685	27228
<b>Чоловіки і жінки старші 60 років разом</b>	<b>46585</b>	<b>46132</b>	<b>45064</b>	<b>44067</b>	<b>43093</b>
<b>«Віковий індекс»</b>	<b>105,80%</b>	<b>112,96%</b>	<b>117,63%</b>	<b>121,80%</b>	<b>123,83%</b>

*Примітка.* «Віковий індекс» розраховується у відсотках як відношення чисельності населення у віці понад 60 років до чисельності населення у віці до 14 років включно x 100%.

**Графік 5: Віковий індекс, %**



Віковий індекс достатньо високий і має стабільну тенденцію до зростання, тобто спостерігається загальне старіння населення. Якщо у 2002 році на 1% осіб віком до 24 років

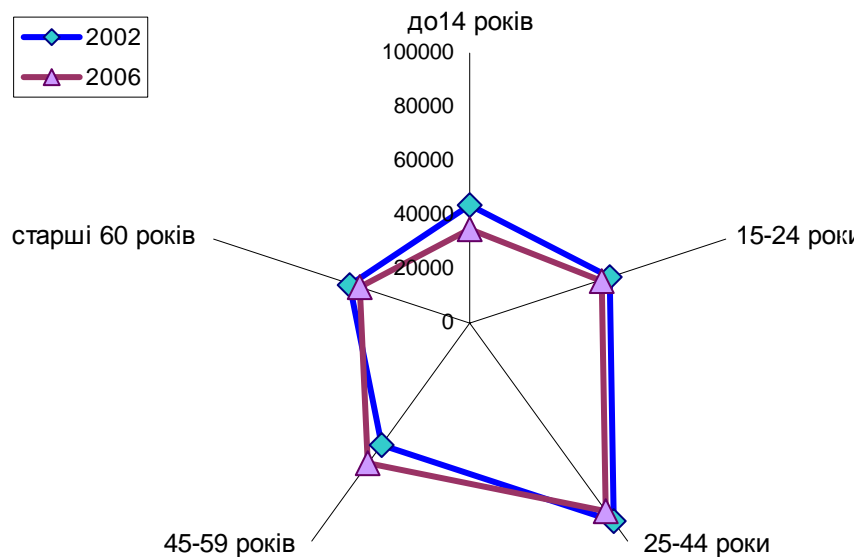
## ПРОФІЛЬ ГРОМАДИ м. СУМИ

приходилось 1,1,058% осіб віком понад 60 років, то у 2003 році вже 1,129%, у 2004 році – 1,176%, 2005 році – 1,218%, 2006 році – 1,238%.

Зменшення кількості осіб старшого віку відбувається більш повільними темпами ніж зменшення кількості осіб молодого віку. Так у 2006 році кількість осіб віком 60 років і старші зменшилась на 7% по відношенню до 2002 року, тоді як кількість осіб віком до 14 років зменшилась за відповідний період на 21%.

Зростання кількості населення відбулось тільки у категорії 45–59 років. Протягом 2002–2006 років зростання становило 16%.

**Графік 6: Зміна розподілу населення за віком у 2002 та 2006 роках**



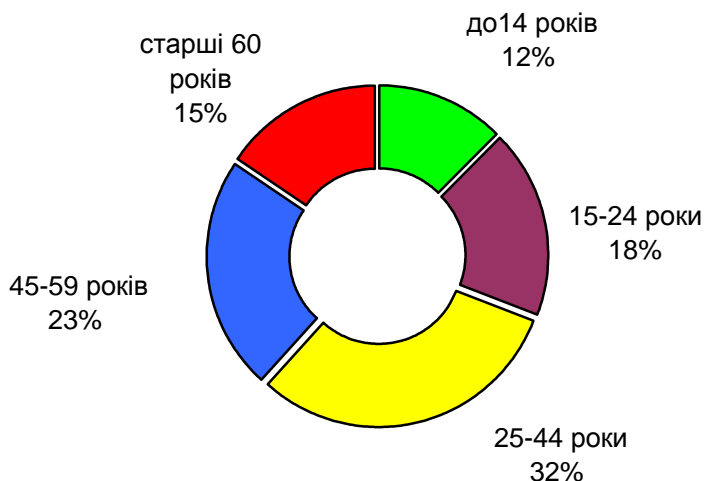
**Таблиця 5: Структура розподілу населення за віком, %**

	У відсотках до загальної чисельності населення, %				
	2002	2003	2004	2005	2006
Чоловіки 0-14 років	7,80	7,34	6,95	6,61	6,40
Жінки 0-14 років	7,45	6,97	6,62	6,32	6,09
<b>Чоловіки і жінки 0-14 років разом</b>	<b>15,25</b>	<b>14,31</b>	<b>13,58</b>	<b>12,93</b>	<b>12,50</b>
Чоловіки 15-24 роки	9,23	9,24	9,28	9,21	8,95
Жінки 15-24 роки	9,81	9,85	9,81	9,65	9,35
<b>Чоловіки і жінки 15-24 роки разом</b>	<b>19,04</b>	<b>19,09</b>	<b>19,09</b>	<b>18,86</b>	<b>18,30</b>
Чоловіки 25-44 роки	14,61	14,70	14,59	14,54	14,52
Жінки 25-44 роки	16,76	16,77	16,67	16,50	16,43
<b>Чоловіки і жінки 25-44 роки разом</b>	<b>31,37</b>	<b>31,48</b>	<b>31,26</b>	<b>31,04</b>	<b>30,95</b>
Чоловіки 45-59 років	8,52	8,83	9,27	9,63	10,04
Жінки 45-59 років	10,60	11,05	11,70	13,32	12,97
<b>Чоловіки і жінки 45-59 років разом</b>	<b>19,12</b>	<b>19,88</b>	<b>20,98</b>	<b>21,96</b>	<b>23,01</b>
Чоловіки старші 60 років	6,08	6,07	5,97	5,85	5,70
Жінки старші 60 років	10,05	10,09	10,00	9,89	9,78
<b>Чоловіки і жінки старші 60 років разом</b>	<b>16,13</b>	<b>16,16</b>	<b>15,97</b>	<b>15,74</b>	<b>15,48</b>

## ПРОФІЛЬ ГРОМАДИ м. СУМИ

За структурою розподілу населення за віком найбільшу частку становлять особи, що потрапляють у категорію 25–44 роки (32–30 %%), потім у категорію 45–59 років (19 – 23%%), у категорію 15–45 років (18–17%%), категорію 60 років і старші (16–15%%), і віком до 14 років (15–12,5%%).

**Графік 7: Структура розподілу населення за віком у 2006 році**



**Таблиця 6: Рівень освіти населення в 2001 році**

	Кількість осіб у місті	У % до підсумку у місті	У % до підсумку в Україні
Всього населення у віці 6 років і понад, з них мають освіту	279479	100	
- базову загальну середню	30066	10,8	23,3
- повну загальну середню	98741	35,3	36,8
- базову вищу	2315	0,8	21,3
- неповну вищу	51083	18,3	
- повну вищу	50515	18,1	16,6
- інше	46759	16,7	
у тому числі, кількість осіб, які мають професійно-технічну освіту	47670	17,1	

*Примітка.* За даними Всеукраїнського перепису населення 2001 року, у віці 6 років і понад

*Примітка.* В категорію «інше» потрапила частина населення, яке має початкову освіту або не взагалі ще не має освіти

*Примітка.* В категорії «повна загальна освіта» для України вказано кількість всіх громадян, що мають вказаний рівень освіти, незалежно від того, отриманий він у школі чи ПТУ.

Структура розподілу населення за рівнем освіти у місті є близькою до структури населення в Україні.

Однак, не всі категорії поділу населення за освітою можна співставити. Якщо у Сумах відсоток осіб, які мають повну вищу освіту складає 18,1% то у Україні – 16,6%, повна загальна освіта – 35,3% і 34,8% відповідно. Місто окремо виділяє осіб, що мають професійно технічну освіту. Справді, контроль цього показника, його аналіз та цілеспрямований вплив на формування робітничих професій є важливим для міста, оскільки сьогодні спостерігається нестача працівників робітничих професій.

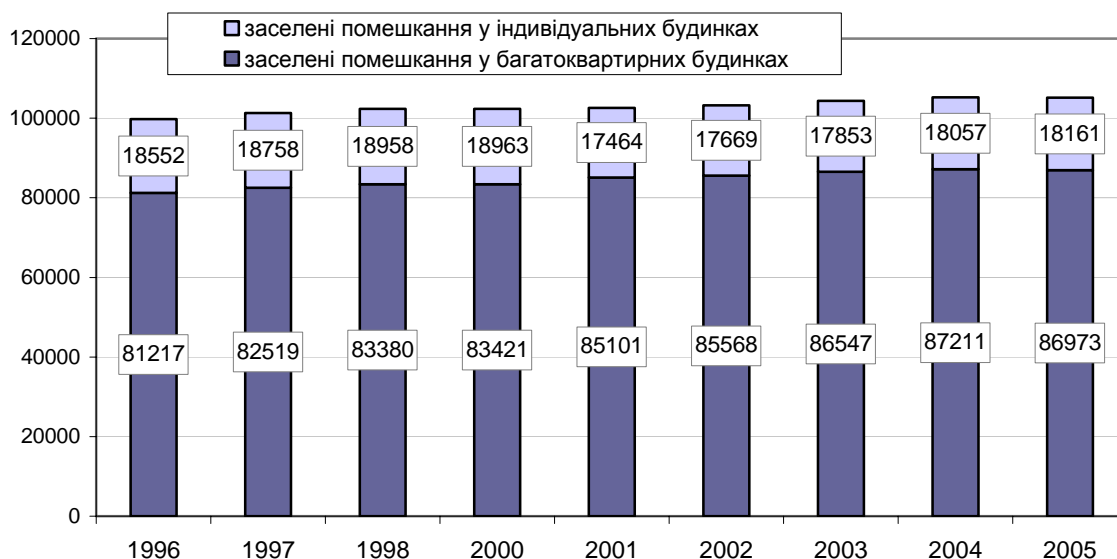
### III ЖИТЛО

Таблиця 7: Розвиток житлового забезпечення

	1996	1997	1998	2000	2001	2002	2003	2004	2005
<b>Заселені будинки разом, у тому числі:</b>	<b>17023</b>	<b>17318</b>	<b>18368</b>	<b>18314</b>	<b>18719</b>	<b>18725</b>	<b>19025</b>	<b>19230</b>	<b>19346</b>
- індивідуальні будинки	15061	15230	16266	16302	16732	16920	17112	17323	17445
- % індивідуальних будинків серед усіх будинків	88,47%	87,94%	88,56%	89,01%	89,39%	90,36%	89,94%	90,08%	90,17%
<b>Заселені помешкання разом у тому числі:</b>	<b>99769</b>	<b>101277</b>	<b>102338</b>	<b>102384</b>	<b>102565</b>	<b>103421</b>	<b>104400</b>	<b>105268</b>	<b>105134</b>
- в індивідуальних будинках	18552	18758	18958	18963	17464	17669	17853	18057	18161
- % в індивідуальних будинках	18,59%	18,52%	18,52%	18,52%	17,03%	17,08%	17,10%	17,15%	17,27%
% помешкань, підключених до комунального водопостачання	80,20%	79,10%	71,90%	72,30%	86,70%	86,10%	85,90%	85,80%	85,70%
% помешкань, підключених до комунального газопостачання	96,90%	96,80%	89,40%	87,60%	94,50%	96,20%	94,90%	94,70%	94,70%
% помешкань, підключених до комунальної системи каналізації	79,70%	78,60%	71,40%	72,00%	86,10%	85,40%	85,20%	85,10%	84,70%
% помешкань, підключених до центрального опалення	79,90%	78,50%	70,80%	71,80%	99,40%	99,30%	99,50%	99,10%	99,20%
<b>Кількість помешкань на 100 мешканців</b>	<b>33</b>	<b>34</b>	<b>34</b>	<b>35</b>	<b>35</b>	<b>36</b>	<b>36</b>	<b>37</b>	<b>37</b>

За 10 років кількість заселених будинків (індивідуальних та багатоквартирних) збільшилась на 14%, якщо брати до уваги тільки індивідуальні будинки, то їх кількість виросла на 16%, багатоквартирних – на 12%.

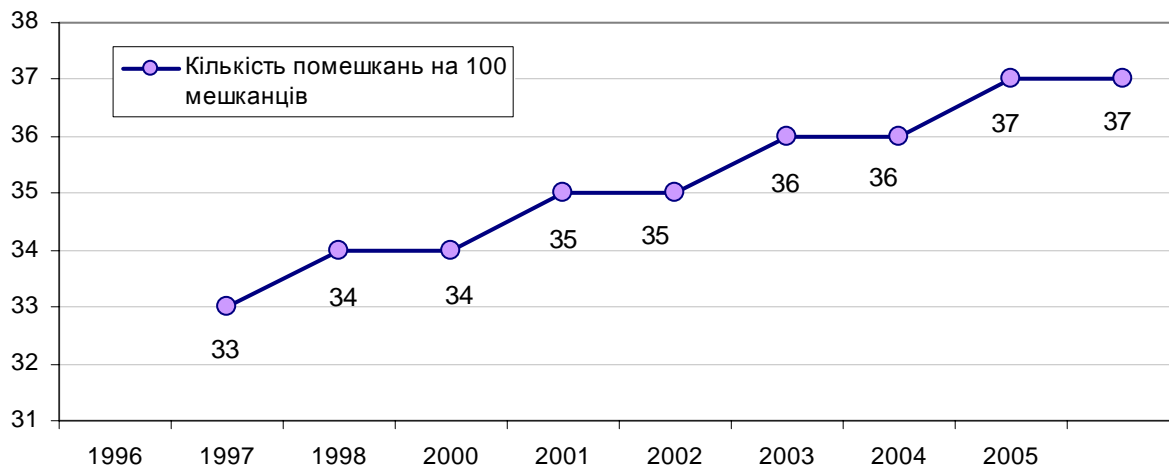
Графік 8: Заселені помешкання, кількість



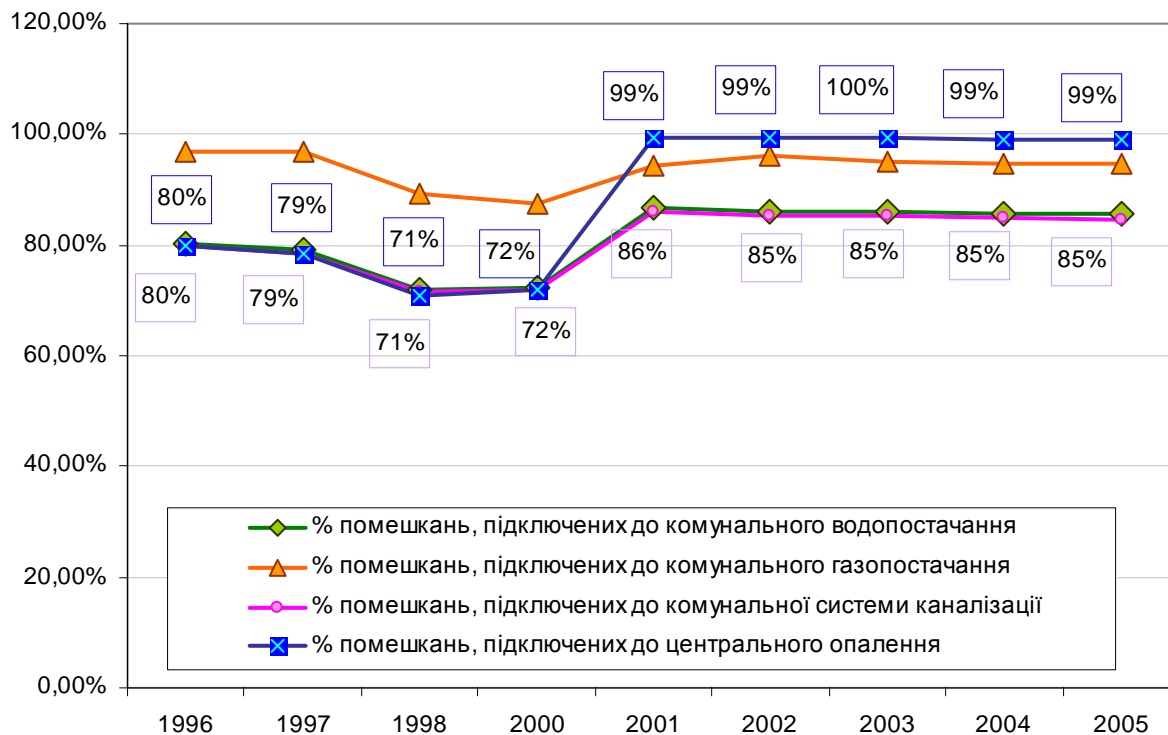
## ПРОФІЛЬ ГРОМАДИ м. СУМИ

Разом з тим, кількість заселених квартир (у багатоквартирних та індивідуальних будинках) за відповідний період виросла тільки на 5%, при цьому –кількість заселених квартир у багатоквартирних будинках виросла на 7%, а кількість заселених квартир у індивідуальних будинках зменшилась на 2%. Очевидно, що мешканці перекупувають квартири та розширяють власні житлові площі, викупувають індивідуальні будинки та окремі квартири під бізнес (особливо це стосується житлового фонду індивідуальних будинків), переводять квартири з житлового фонду у не житловий.

**Графік 9: Кількість помешкань на 100 мешканців**



**Графік 10: Відсоток помешкань, підключених до системи комунальних послуг**



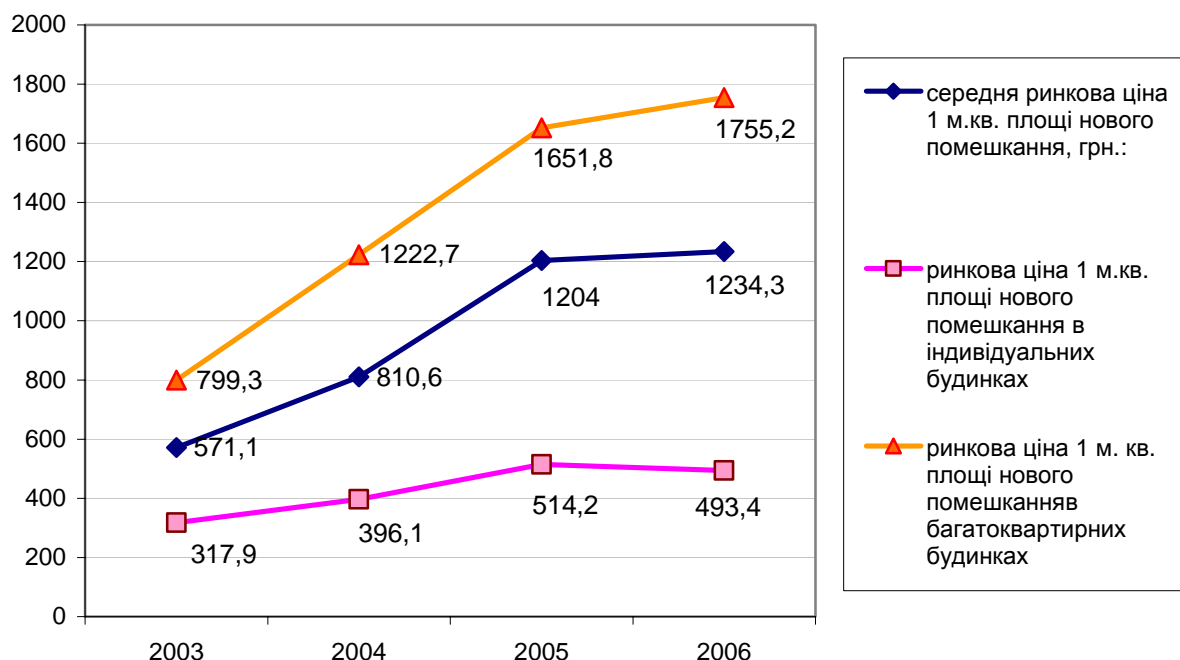
Виріс рівень забезпеченості міста централізованими комунальними послугами. Найбільші зміни спостерігаються у підключенні помешкань до центрального опалення – з 72% у 2000 році до 99% у 2005 році. Високим був і залишається рівень підключення помешкань до комунального газопостачання (94–96%). З 72%. Виріс відсоток помешкань, забезпечених комунальним водопостачанням та комунальною системою каналізації. Якщо до 2000 року ці показники були на рівні 80–72%, то після 2000 року – 85%.

ПРОФІЛЬ ГРОМАДИ м. СУМИ

Таблиця 8: Введення нового житла

	2000	2001	2002	2003	2004	2005
Новозбудовані житлові будинки разом, у тому числі:						
- індивідуальні будинки	163	194	184	186	170	184
- % індивідуальних будинків	96,93%	97,42%	91,85%	96,77%	97,06%	95,11%
Новозбудовані помешкання разом, у тому числі:						
- в індивідуальних будинках				533	584	843
- % в індивідуальних будинках				34,15%	29,45%	21,00%
Середня ринкова ціна 1 м <sup>2</sup> площі нового помешкання, грн.:						
- в індивідуальних будинках				571,1	810,6	1204
- в багатоквартирних будинках				317,9	396,1	514,2
Середній розмір нового помешкання, м <sup>2</sup>						
				99	81,3	77,5

Графік 11: Ринкова ціна м. кв. площі нового помешкання



Ринкова ціна одиниці площі нового помешкання у багатоквартирному будинку є втричі більшою, ніж у індивідуальному. Вищими є і самі темпи росту цін на житло у багатоквартирному будинку. Якщо за три останніх роки ціна за один квадратний метр у багатоквартирному будинку виросла у 2,2 рази, то у індивідуальному лише у 1,58 рази.

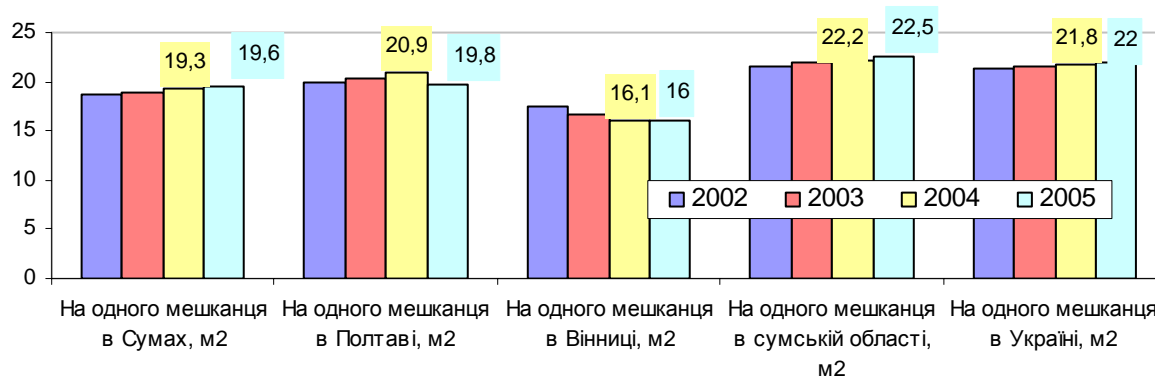
Таблиця 9: Забезпеченість житлом в місті, області та містах конкурентах

	1997	1998	2000	2001	2002	2003	2004	2005
Заг. площа житла в Сумах, тис.м <sup>2</sup>	5175,5	5213,1	5181,1	5384,8	5558,5	5600,7	5629,3	5666,3
На одного мешканця в Сумах, м <sup>2</sup>	17,2	17,4	17,8	17,9	18,7	19	19,3	19,6
На одного мешканця в Полтаві, м <sup>2</sup>	-	-	20,0	19,6	19,9	20,3	20,9	19,8
На одного мешканця в Вінниці, м <sup>2</sup>	-	-	15,1	-	17,4	16,6	16,1	16,0
На одного мешканця в Сумській області, м <sup>2</sup>	19,80	20,00	20,52	-	21,50	21,85	22,20	22,58
На одного мешканця в Україні, м <sup>2</sup>	20,00	20,20	20,70	21,00	21,30	21,60	21,80	22,00

## ПРОФІЛЬ ГРОМАДИ м. СУМИ

Середній рівень забезпеченості населення житлом у місті є на 2,90 м. кв нижчим за середній рівень забезпеченості населення житлом у області, та на 2,20 м. кв нижчим за рівень в Україні. ( дані 2005 року). Зате, у порівнянні з містами конкурентами – Вінницею, ситуація у Сумах є кращою, у порівнянні з Полтавою – середній рівень забезпеченості житлом є практично однаковим.

**Графік 12: Забезпеченість житлом в місті, області, Україні та містах конкурентах, м. кв.**



## IV ЗАЙНЯТІСТЬ І ДОХОДИ

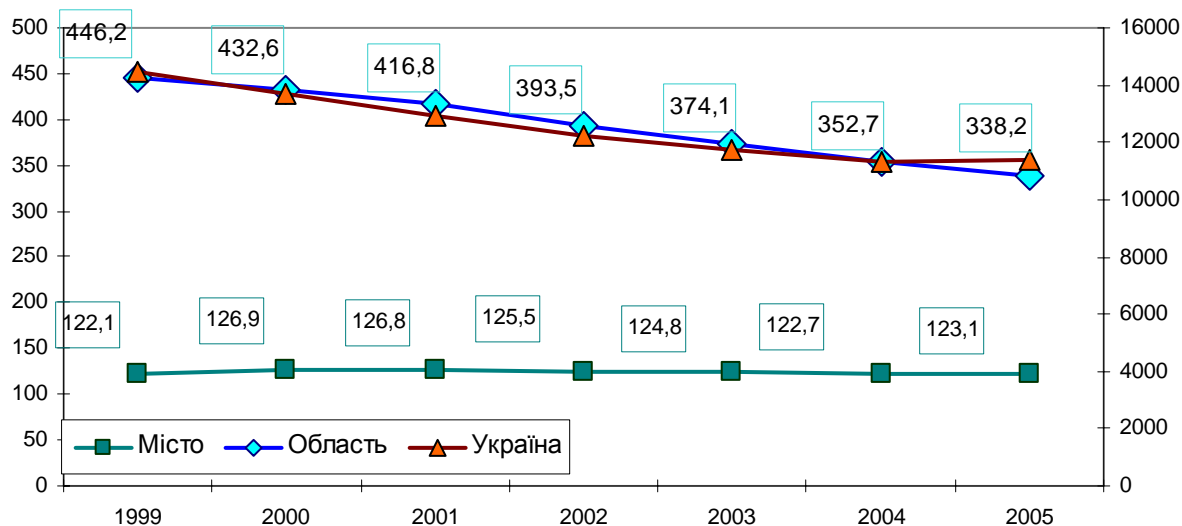
### IV.1 ЗАЙНЯТІСТЬ

**Таблиця 10: Загальні тенденції зміни зайнятості, тис. осіб**

	1999	2000	2001	2002	2003	2004	2005
Місто	122,1	126,9	126,8	125,5	124,8	122,7	123,1
Область	446,2	432,6	416,8	393,5	374,1	352,7	338,2
Україна	14479	13678	12931	12235	11711	11316	11388

*Примітка.* Зайнятість населення представлена тільки штатними працівниками, без урахування підприємців, само зайнятих осіб та найманих працівників у фізичних осіб, які займаються підприємницькою діяльністю. Такого обліку статистика не веде.

**Графік 13: Динаміка зміни зайнятості, тис. осіб**



## ПРОФІЛЬ ГРОМАДИ м. СУМИ

Динаміка зайнятості населення у місті є значно кращою, ніж у області та Україні. Упродовж останніх шести років зайнятість населення в Україні зменшилась на 21%, в області – на 24%. У той самий час у міст цей показник залишався практично стабільним. Невеликі коливання, які відбулися то в одну то в іншу сторону не перевищували межу – 4% (найвищий рівень зайнятості – 126,9 тис. у 2000 році і найнижчий рівень зайнятості – 122,1 тис. у 1999 році.).

**Таблиця 11: Зайнятість за видами діяльності, кількість осіб**

	2002	2003	2004	2005
Сільське господарство, мисливство, лісове та рибне господарство	2147	2364	2339	2092
Промисловість	48053	46094	47387	47209
Будівництво	8266	7763	6879	6578
Оптова й роздрібна торгівля; торгівля транспортними засобами; послуги з їх ремонту.	12682	12888	12785	12651
Готелі та ресторани	1268	1067	1049	992
Транспорт і зв'язок	9862	9822	9647	9671
Фінансова діяльність	1896	2173	2679	3066
Операції з нерухомістю, здавання під найм та послуги юридичним особам	8164	8464	7251	7750
Державне управління	7358	7852	5912	6260
Освіта	12378	12606	12818	12728
Охорона здоров'я та соціальна допомога	10151	10056	10123	10189
Колективні, громадські та особисті послуги	3309	3641	3832	3875
<b>РАЗОМ</b>	<b>125534</b>	<b>124790</b>	<b>122701</b>	<b>123061</b>

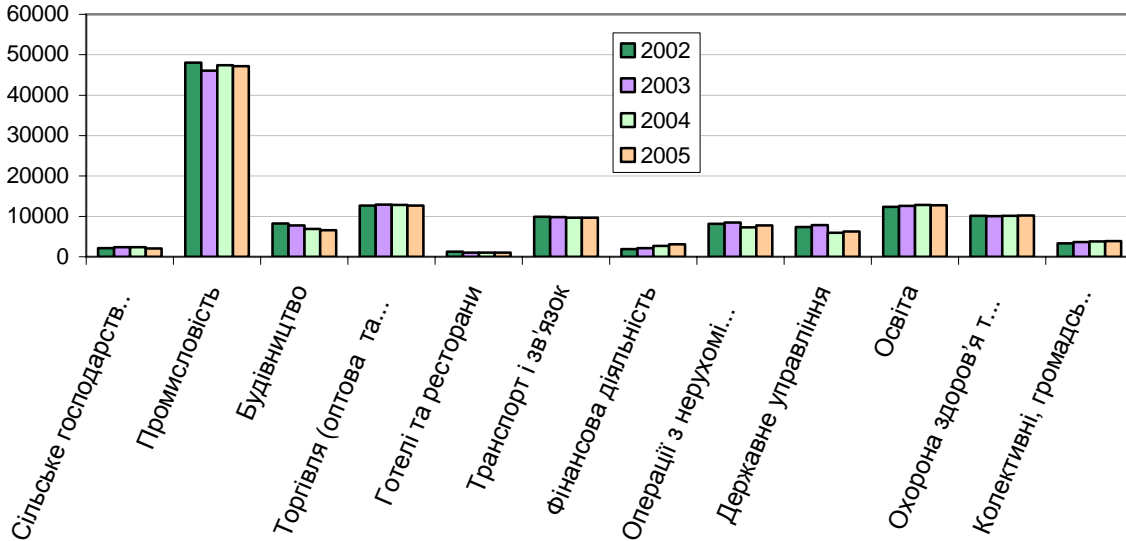
**Таблиця 12: Структура зайнятості за видами діяльності, %**

	2002	2003	2004	2005
Сільське господарство, мисливство, лісове та рибне господарство	1,71%	1,89%	1,91%	1,70%
Промисловість	38,28%	36,94%	38,62%	38,36%
Будівництво	6,58%	6,22%	5,61%	5,35%
Оптова й роздрібна торгівля; торгівля транспортними засобами; послуги з їх ремонту.	10,10%	10,33%	10,42%	10,28%
Готелі та ресторани	1,01%	0,86%	0,85%	0,81%
Транспорт і зв'язок	7,86%	7,87%	7,86%	7,86%
Фінансова діяльність	1,51%	1,74%	2,18%	2,49%
Операції з нерухомістю, здавання під найм та послуги юридичним особам	6,50%	6,78%	5,91%	6,30%
Державне управління	5,86%	6,29%	4,82%	5,09%
Освіта	9,86%	10,10%	10,45%	10,34%
Охорона здоров'я та соціальна допомога	8,09%	8,06%	8,25%	8,28%
Колективні, громадські та особисті послуги	2,64%	2,92%	3,12%	3,15%

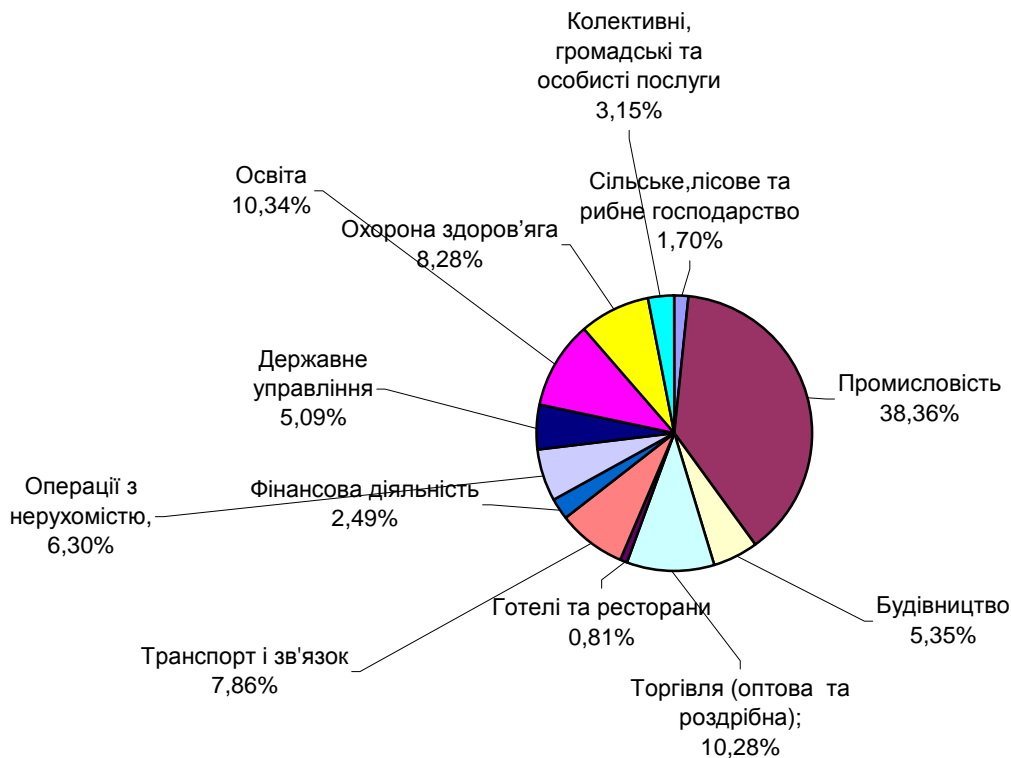
## ПРОФІЛЬ ГРОМАДИ м. СУМИ

Деякі зміни показника зайнятості відбулися у сфері будівництва (зменшення зайнятості майже на 20% у 2005 році по відношенню до 2002 року), у готельному та ресторанному бізнесі (зменшення на 22%), на ринку операцій з нерухомістю (зменшення на 5%), у промисловості (зменшення на 2%). Протягом 2002–2005 років виросла зайнятість у фінансовій сфері (в 1,62 рази) та на ринку колективних, громадських та індивідуальних послуг (на 17%).

**Графік 14: Зміна зайнятості за основними видами діяльності**



**Графік 15: Структура зайнятості за видами діяльності у 2005 році**



За структурою зайнятості найбільша частка населення працює у промисловості – упродовж чотирьох років відсоток знаходиться на рівні 38,3–38,4%, потім в торгівлі – більше 10%, в освіті – близько 10%. Найменша зайнятість у готельному та ресторанному бізнесі – близько 1%, сільському господарстві – більше 1%, та у фінансовій діяльності – в середньому за останні роки близько 2%.

## IV.2 ЗАРОБІТНА ПЛАТА

Таблиця 13: Середня заробітна плата штатних працівників, грн.

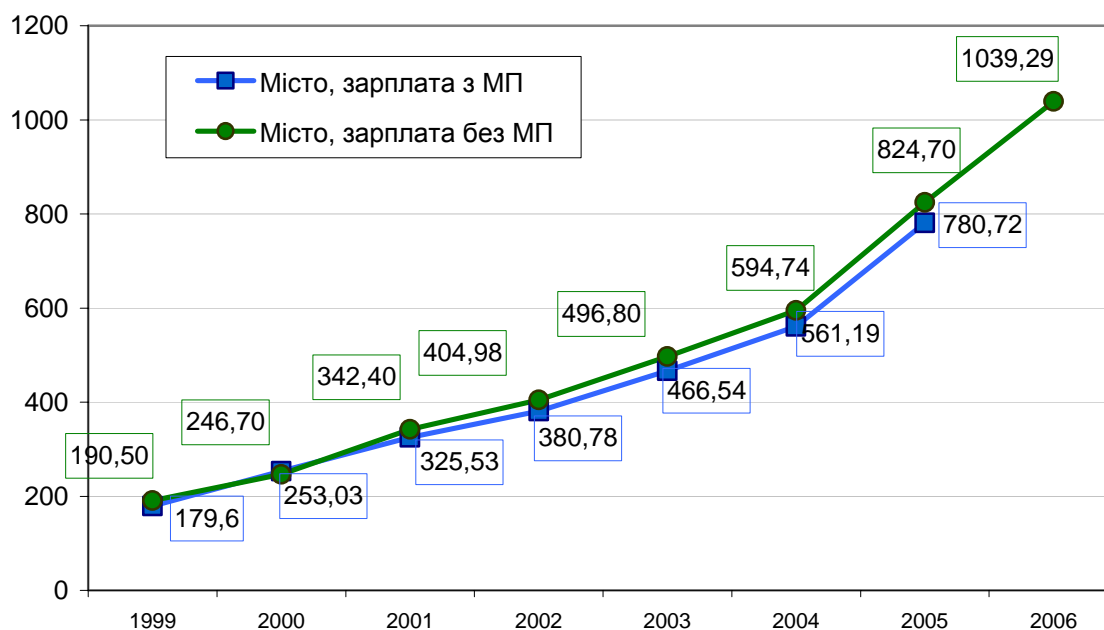
	1996	1997	1998	1999	2000	2001	2002	2003	2004	2005	2006
Місто, з МП	–	–	–	179,60	253,03	325,53	380,78	466,54	561,19	780,72	–
Область з МП	–	–	–	148,60	189,83	252,73	297,78	366,91	455,94	639,40	–
Місто без МП	149,30	170,80	180,00	190,50	246,70	342,40	404,98	496,80	594,74	824,70	1 039,29 .
Область без МП	114,90	126,80.	129,50.	149,60.	193,60	258,80	306,61	379,48	473,31	663,00	856,55
Україна без МП	–	–	–	–	230,00	311,00	376,38	462,27	589,62	806,00	–

*Примітка.* В таблиці враховано номінальну середньомісячну заробітну плату штатних працівників з врахуванням МП у місті та області, а також номінальну середньомісячну заробітну плату штатних працівників а без МП в місті, області та Україні

Динаміка зростання заробітної плати з урахуванням малих підприємств та без них, у місті, області та Україні є приблизно однаковою.

Середня заробітна плата у місті з врахуванням малих підприємств є на 6–5% меншою, від середньої заробітної плати у місті без врахування МП. Так, у 2005 році середня заробітна штатних працівників на підприємствах міста ( з урахуванням МП ) становила 780,72 грн., а на цих же підприємствах, але без врахування МП – 824,70 грн.

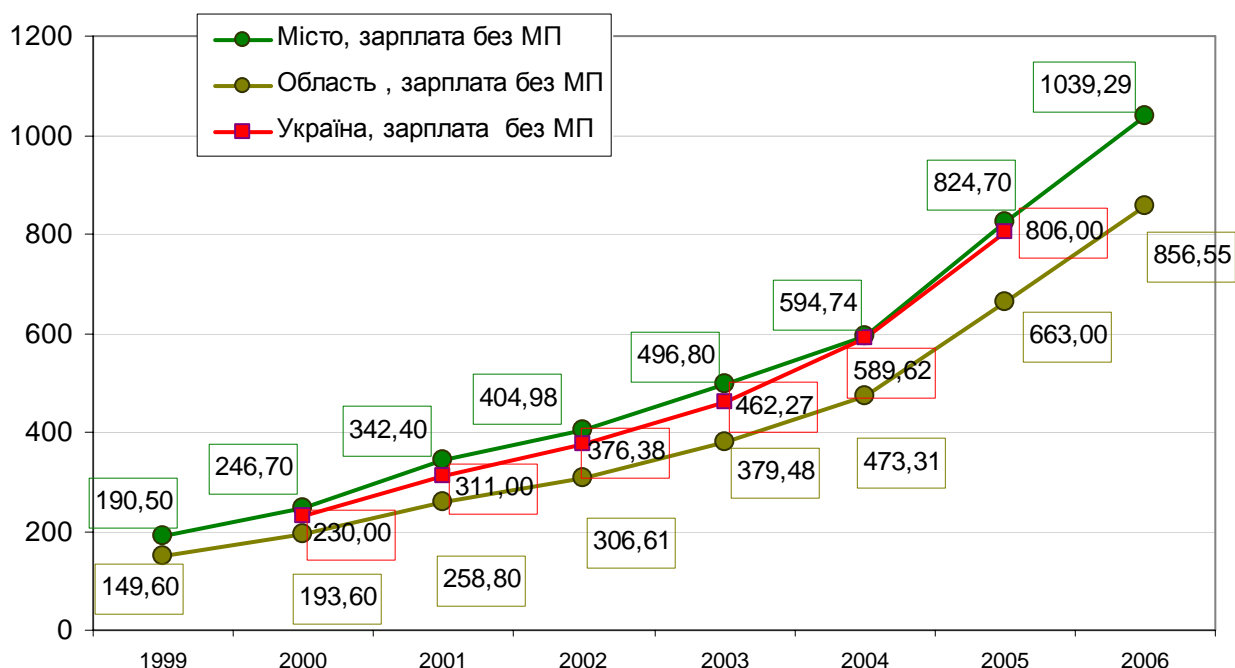
Графік 16: Середня заробітна плата у місті штатних працівників з МП і без МП, грн.



Середня заробітна плата у місті є дещо вищою ніж в Україні і значно вищою, ніж в області. Якщо порівнювати рівень середньої заробітної плати штатних працівників (без малих підприємств) у місті з відповідним показником у області та в Україні, то місто у 2003 році випереджало Україну на 7%, а область відставала від міста на 22%. У 2004 році – місто випереджає Україну на 1%, а область відстає від міста на 25%, у 2005 році розрив практично не змінився – місто випереджає Україну на 2%, а область відстає від міста на 22%.

ПРОФІЛЬ ГРОМАДИ м. СУМИ

Графік 17: Середня заробітна плата штатних працівників (без МП) у місті, області та в Україні, грн.



Таблиця 14: Заробітна плата штатних працівників за видами діяльності, грн.

	Номінальна середньомісячна заробітна плата, грн.				
	2002	2003	2004	2005	2006*
Сільське господарство, мисливство, лісове та рибне господарство	330,02	363,06.	456,66	522,36.	768,00
Промисловість	432,17	547,07	642,88	903,49	1 169,00
Будівництво	331,38	350,97	451,31	606,36	1 006,00
Оптова й роздрібна торгівля; торгівля транспортними засобами; послуги з їх ремонту	265,04	311,02	368,36	513,07	1 006,00
Готелі та ресторани	206,83	249,26	317,16	414,89.	693,10.
Транспорт і зв'язок	538,41	629,78	759,46	932,15.	1 169,40
Фінансова діяльність	626,16	788,99	927,52	1 144,80	1 483,70
Операції з нерухомістю, здавання під найм та послуги юридичним особам	358,43	439,86	515,98	668,31	947,00
Державне управління	506,02	583,85	701,93	1 152,92	1 561,00
Освіта	301,33	397,74	503,09	721,41	914,00
Охорона здоров'я та соціальна допомога	225,46	282,21	357,52	524,73	655,00
Колективні, громадські та особисті послуги	237,20	299,58	368,50	521,43	713,20

*Примітка.* В таблиці номінальна середньомісячна заробітна плата штатних працівників у 2002–2005 роках враховує також зарплату на МП.

*Примітка.* У 2006 році враховано номінальну середньомісячну заробітну плату штатних працівників (без МП), так як обрахунок ще триває.

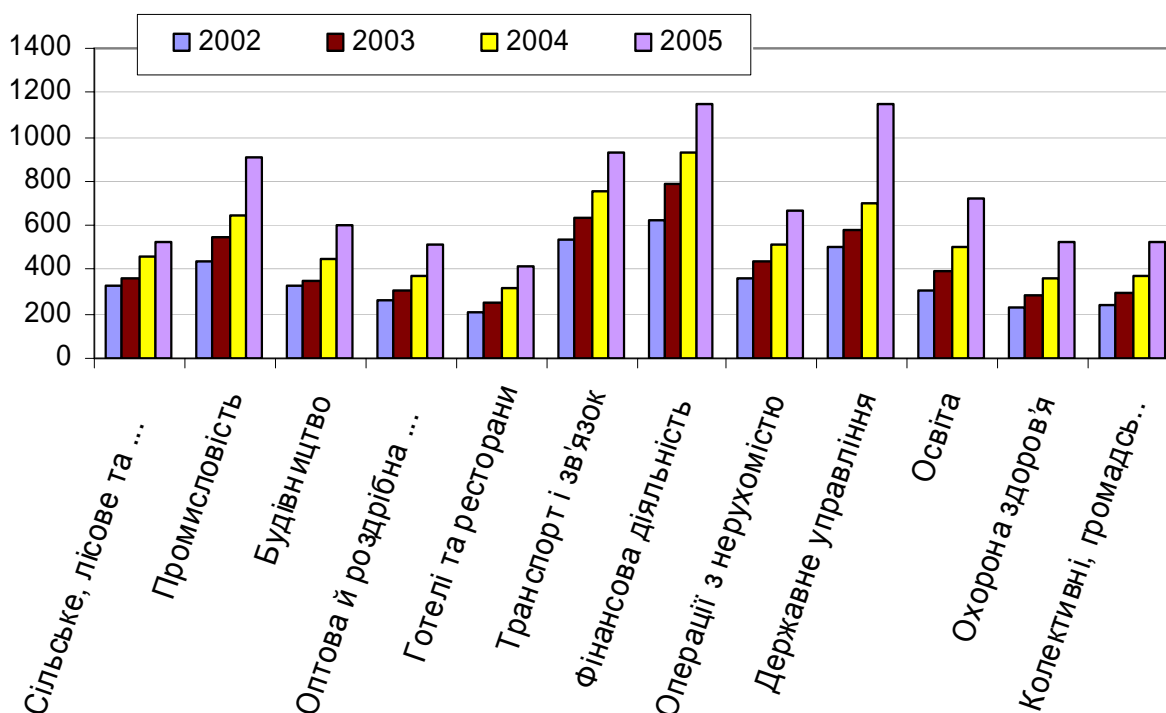
## ПРОФІЛЬ ГРОМАДИ м. СУМИ

Співвідношення розмірів заробітної плати за видами діяльності залишається приблизно однаковим упродовж 2002 –2005 років. (Виключенням є сфера державного управління, де у 2005 році на державному рівні було значно підвищено оплату праці).

Найвищою є заробітна плата ( без державного управління) у фінансовій діяльності, транспорті і зв'язку та промисловості. Коли середня зарплата в місті становила 824,79 грн.(2005 рік), то у фінансовій сфері – це було 1144,80грн., у транспорті і зв'язку – 932,15 грн., у промисловості – 903,49 грн.

Найнижчою є зарплата у готельному та ресторанному бізнесі – 414,89 грн., на ринку колективних, громадських та особистих послуг – 521, 43 грн. у охороні здоров'я – 524, 73 грн., у будівництві – 606,36 грн.

**Графік 18: Заробітна плата штатних працівників за видами діяльності (з врахуванням МП), грн.**



### IV.3 БЕЗРОБІТТЯ

**Таблиця 15: Рівень зареєстрованого безробіття (на 31 грудня)**

	1996	1997	1998	1999	2000	2001	2002	2003	2004	2005	2006
Місто	1,1%	2,2%	4,3%	6,6%	5,6%	3,4%	2,6%	2,4%	2,2%	2,1%	1,7%
Область	1,6%	3,0%	5,2%	6,8%	6,3%	5,2%	4,6%	4,2%	4,2%	4,0%	3,6%
Україна	0,0%	0,0%	0,0%	4,2%	4,1%	3,6%	3,7%	3,5%	3,5%	3,1%	–

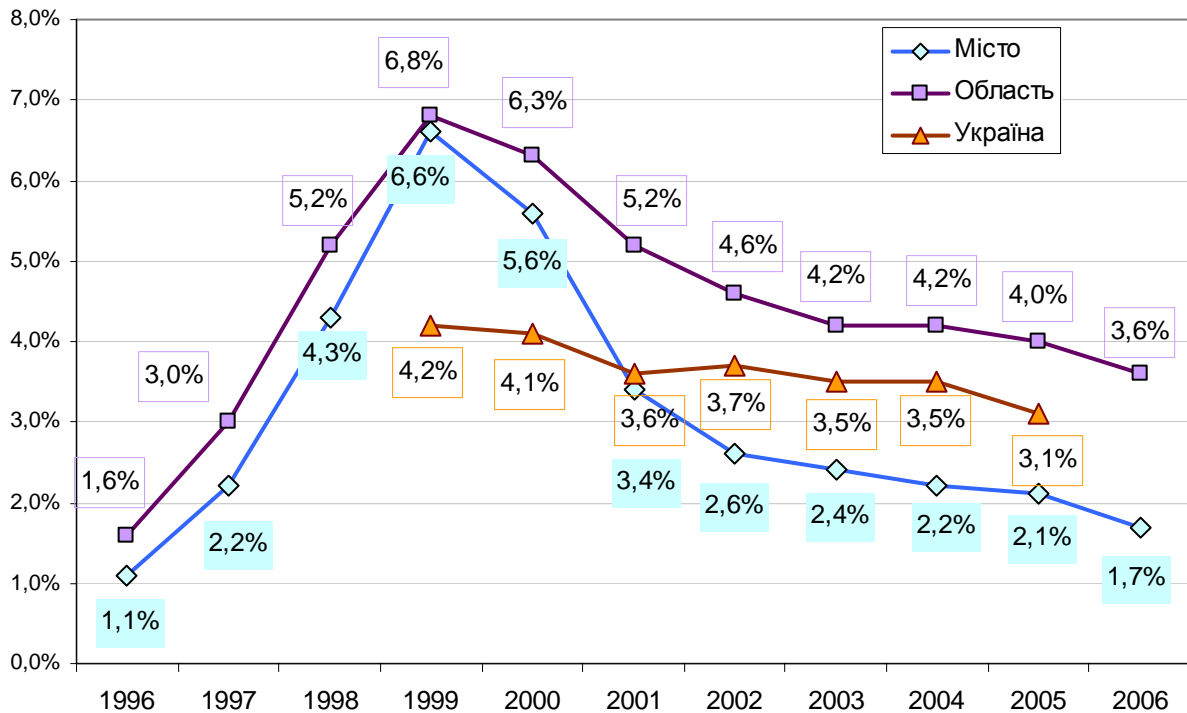
*Примітка.* Розрахунок рівня зареєстрованого безробіття виконується як відношення чисельності безробітних громадян, які перебувають на обліку на початок відповідного року в державній службі зайнятості, до економічно активного населення працездатного віку.

*Примітка.* Дані по місту за 1996-2001 рр. – розрахункові, виконані за методологією, введеною з 2002 року

## ПРОФІЛЬ ГРОМАДИ м. СУМИ

*Примітка.* Дані до 1999 –2000 років не варто брати до уваги в процесі аналізу. До цього часу тривав період становлення центрів зайнятості, створення перших державних програм підтримки розвитку підприємництва та створення робочих місць, зatoryжної перебудови економіки, тощо.

**Графік 19: Динаміка зареєстрованого безробіття**



Динаміка рівня зареєстрованого безробіття в місті, починаючи з 1999 року має чітко виражену тенденцію до зменшення, особливо це стосується 1999 –2001 років. Тренд динаміки у місті дещо схожий як і в Україні, але на відміну від України він визначається двома етапами. Перший етап – 1999–2001 роки – рівень безробіття у місті перевищував рівень безробіття в Україні. Другий – починаючи з 2001 року і до сьогодні – рівень безробіття у місті є меншим, ніж аналогічний показник в Україні.

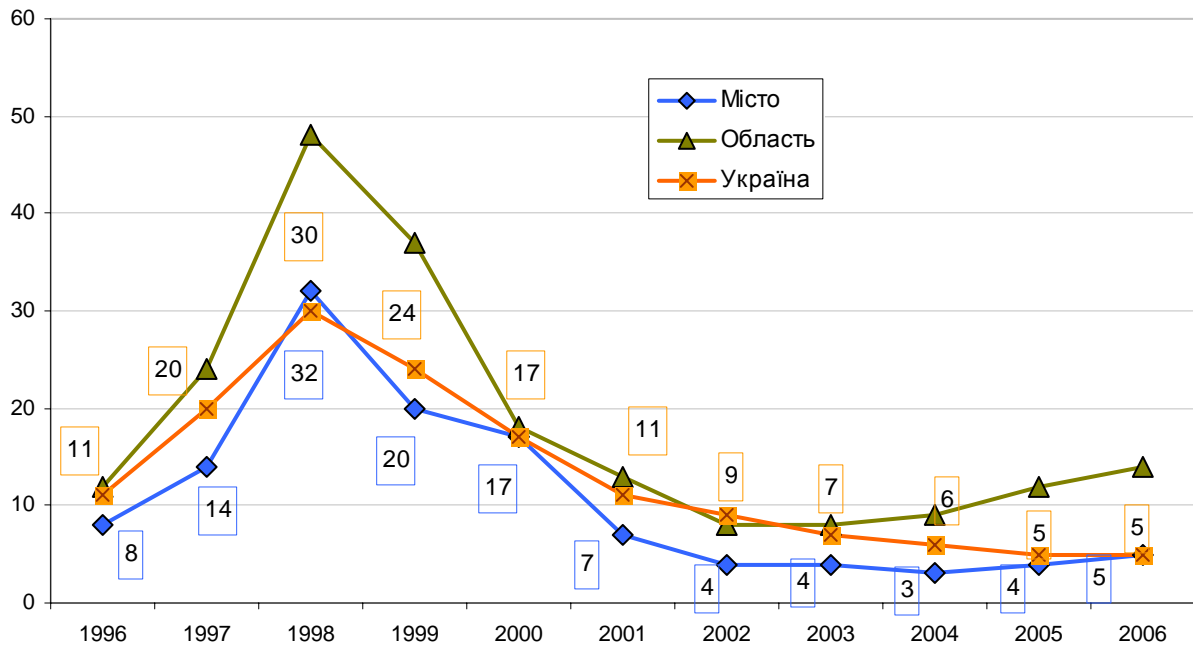
Пік безробіття у місті приходиться на 1999 рік. У той час, коли рівень безробіття в Україні відповідав 4,2% , у місті – це 6,6%, у області – 6,8%. За рахунок високих темпів зменшення безробіття у місті в 2001 році показники міста та Україні практично зрівнялися. В цьому році у місті рівень безробіття становив – 3,4%, в Україні – 3,6:%, в області цей показник залишився високим – 5,2%. У наступні роки, темпи зменшення рівня безробіття у місті продовжують перевищувати темпи зменшення безробіття в Україні і тому на 2005 рік рівень безробіття у місті зменшився до позначки 2,1%, тоді як в Україні – 3,1%, в області – 3,6%.

**Таблиця 16: Кількість безробітних на одну вакансію (на 31 грудня)**

	1996	1997	1998	1999	2000	2001	2002	2003	2004	2005	2006
Місто	8	14	32	20	17	7	4	4	3	4	5
Область	12	24	48	37	18	13	8	8	9	12	14
Україна	11	20	30	24	17	11	9	7	6	5	5

*Примітка:* кількість безробітних на одну вакансію – це чисельність зареєстрованих безробітних, поділена на кількість вакантних робочих місць

Графік 20: Динаміка безробітних на одну вакансію



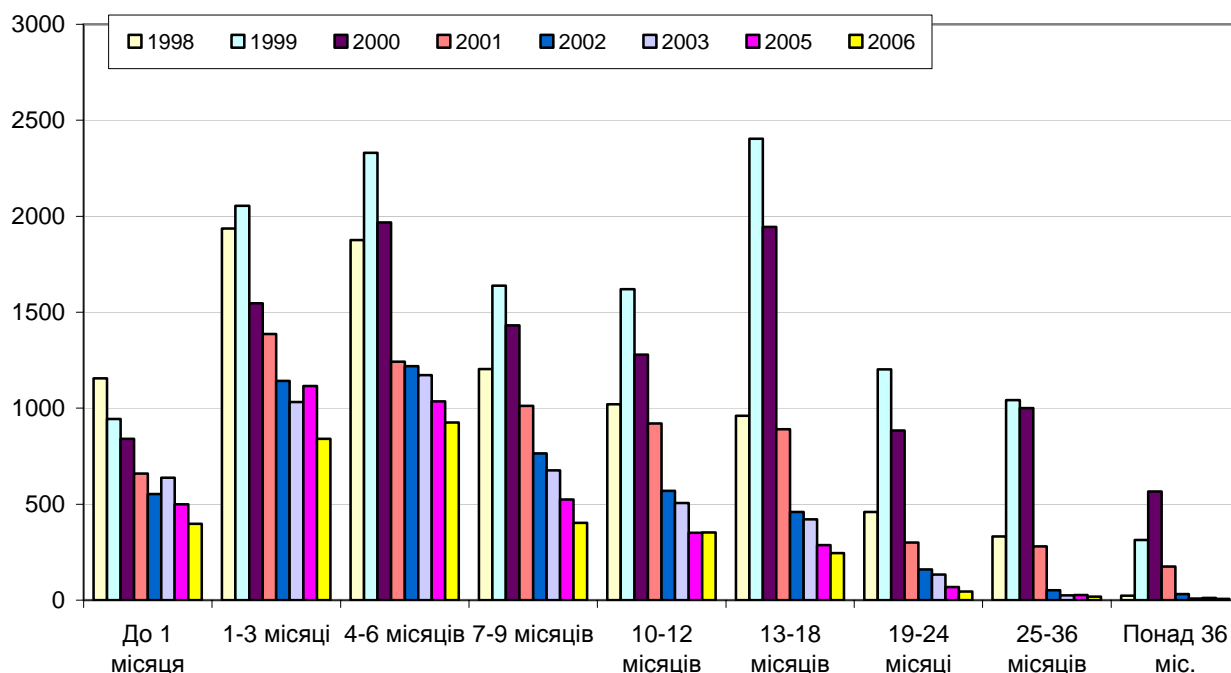
Динаміка навантаження на одне вільне робоче місце у місті є дуже близькою і легко співставимою з динамікою в Україні та сумській області. З 1996 року спостерігається зростання навантаження на одне робоче місце, яке досягає піку в 1998 році (очевидно, у цьому році було скорочення робочих місць, що і привело потім у 1999 році до піку безробіття). В цьому році на одне вакантне робоче місце у місті приходиться 32 безробітних, в Україні – 30, в області – 48. Ситуація суттєво покращується вже через два роки, коли аналізований показник у місті та Україні досягає відмітки 17 безробітних на одну вакансію, у області – 18 безробітних. Протягом 2001–2006 років позитивна ситуація у місті стабілізувалась. Рівень навантаження на одне вільне робоче місце в останні роки у місті перебуває на позначці 3–4–5 безробітних, в Україні – 7–6–5 безробітних і у області – 9–12 безробітних.

Таблиця 17: Зареєстровані безробітні за тривалістю безробіття (на 31 грудня)

	Кількість осіб											
	1996	1997	1998	1999	2000	2001	2002	2003	2004	2005	2006	
До 1 місяця	510	570	1156	944	841	659	553	638	513	500	398	
1-3 місяці	581	867	1936	2054	1547	1386	1143	1032	937	1115	841	
4-6 місяців	574	912	1876	2330	1967	1242	1219	1172	1154	1035	926	
7-9 місяців	303	727	1204	1639	1431	1012	765	677	605	525	403	
10-12 місяців	189	630	1020	1620	1279	920	569	506	509	351	352	
13-18 місяців	71	599	960	2404	1944	890	459	421	367	287	245	
19-24 місяці	19	181	460	1203	883	300	161	133	98	68	45	
25-36 місяців	28	49	333	1043	1001	281	51	25	25	26	18	
Понад 36 міс.	2	8	24	314	567	176	32	8	8	11	6	

Аналіз зареєстрованого безробіття за тривалістю безробіття упродовж зазначеного часу (1996–2006 роки) свідчить, що найбільша частина осіб серед тих, що перебувають на обліку в центрі зайнятості (17–28%) приходиться на термін безробіття до 6 місяців. (Виключенням був 1999 рік, коли найбільша частка безробітних – 17,74% потрапила у категорію тривалості безробітних понад 13–18 місяців).

Графік 21: Динаміка зміни безробітних за тривалістю безробіття



Чим тривалішою є категорія безробітних, тим менша кількість безробітних стосується цієї категорії. Відбувається стабільний процес зменшення тривалості безробіття. Все більша частка безробітних з року в рік переходить з категорії більш тривалого безробіття у категорію короткотривалого безробіття.

У 1999 – 2001 роках відсоток осіб, що перебували на обліку безробітних понад 3 роки досягав 5%, у 2003 – 2006 роках він знизився до рівня 0,19%. Відсоток безробітних осіб за категорією тривалості безробіття 25–36 місяці зменшився з 8,73% у 2000 році до 0,56% у 2006 році, за категорією 19 – 24 місяців – з 8,88 у 1999 році до 1,74% у 2005 році і 1,39 % у 2006 році, за категорією 13 – 18 місяців – з 17,74% у 1999 році до 7,33% у 2005 році і 7,58% у 2006 році.

Таблиця 18: Структура зареєстрованих безробітних за тривалістю безробіття

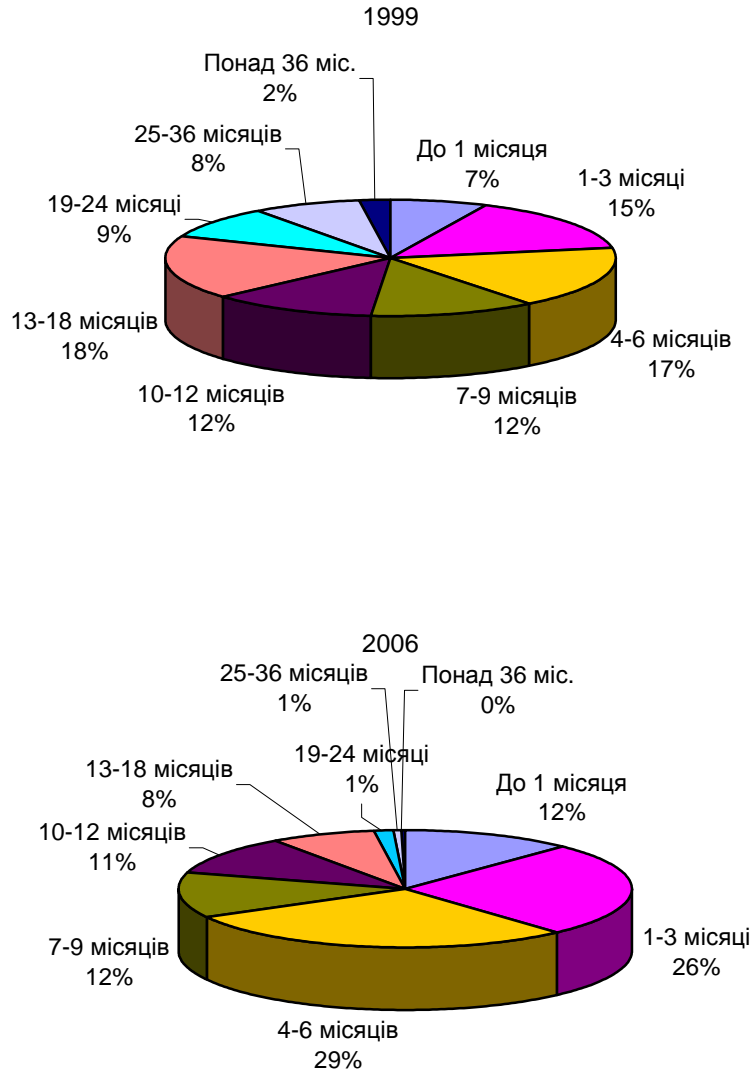
	У відсотках до загальної кількості										
	1996	1997	1998	1999	2000	2001	2002	2003	2004	2005	2006
До 1 місяця	22,40%	12,55%	12,89%	6,97%	7,34%	9,60%	11,17%	13,83%	12,17%	12,76%	12,31%
1-3 місяці	25,52%	19,08%	21,59%	15,16%	13,50%	20,19%	23,08%	22,38%	22,22%	28,46%	26,00%
4-6 місяців	25,21%	20,07%	20,92%	17,19%	17,16%	18,09%	24,62%	25,41%	27,37%	26,42%	28,63%
7-9 місяців	13,31%	16,00%	13,42%	12,10%	12,49%	14,74%	15,45%	14,68%	14,35%	13,40%	12,46%
10-12 місяців	8,30%	13,87%	11,37%	11,95%	11,16%	13,40%	11,49%	10,97%	12,07%	8,96%	10,88%
13-18 місяців	3,12%	13,19%	10,70%	17,74%	16,96%	12,96%	9,27%	9,13%	8,70%	7,33%	7,58%
19-24 місяці	0,83%	3,98%	5,13%	8,88%	7,71%	4,37%	3,25%	2,88%	2,32%	1,74%	1,39%
25-36 місяців	1,23%	1,08%	3,71%	7,70%	8,73%	4,09%	1,03%	0,54%	0,59%	0,66%	0,56%
Понад 36 міс.	0,09%	0,18%	0,27%	2,32%	4,95%	2,56%	0,65%	0,17%	0,19%	0,28%	0,19%

Порівняння структури безробітних за тривалістю безробіття у 2006 році з найбільш критичним піковим 1999 роком дає підстави того, що високий рівень безробіття був характерний для всіх категорій – як з коротким терміном безробіття так і з тривалим терміном безробіття. Особи, що перебували на обліку в центрі зайнятості до 6 місяців займали тільки третину всіх безробітних. У 2006 році ситуація змінилася – ця категорія осіб займає більше половини всіх безробітних. І дійсно, термін

**ПРОФІЛЬ ГРОМАДИ м. СУМИ**

пів року є достатнім для того, щоб особи, які перебувають у центрі зайнятості на обліку працевлаштувалися, пройшли додаткові курси, підбрали роботу чи започаткували власну справу.

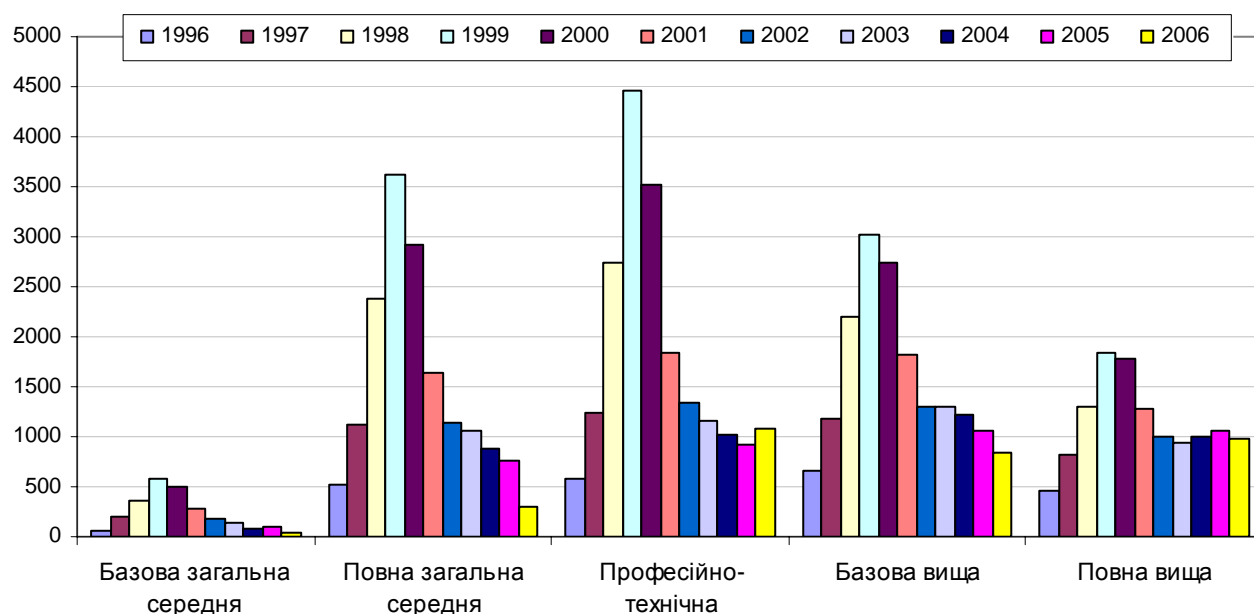
**Графік 22: Структура безробітних за тривалістю безробіття у 1999 та 2006 роках**



**Таблиця 19: Зареєстровані безробітні за рівнем освіти (на 31 грудня)**

	Кількість осіб										
	1996	1997	1998	1999	2000	2001	2002	2003	2004	2005	2006
Базова загальна середня	69	196	369	585	500	277	171	145	88	110	34
Повна загальна середня	522	1113	2375	3624	2916	1639	1137	1051	873	760	304
Професійно - технічна	577	1235	2735	4468	3511	1835	1343	1164	1030	930	1075
Базова вища	655	1183	2197	3026	2744	1828	1309	1305	1225	1060	832
Повна вища	454	816	1295	1848	1789	1287	992	947	1000	1058	989

Графік 23: Динаміка зміни безробітних за рівнем освіти



Таблиця 20: Структура зареєстрованих безробітних за рівнем освіти

	У відсотках до загальної кількості										
	1996	1997	1998	1999	2000	2001	2002	2003	2004	2005	2006
Базова загальна середня	3,03%	4,31%	4,11%	4,32%	4,36%	4,03%	3,45%	3,14%	2,09%	2,81%	1,05%
Повна загальна середня	22,92%	24,50%	26,47%	26,74%	25,45%	23,87%	22,96%	22,79%	20,71%	19,40%	9,40%
Професійно - технічна	25,34%	27,18%	30,49%	32,97%	30,64%	26,73%	27,12%	25,24%	24,43%	23,74%	33,24%
Базова вища	28,77%	26,04%	24,49%	22,33%	23,94%	26,62%	26,43%	28,30%	29,06%	27,05%	25,73%
Повна вища	19,94%	17,96%	14,44%	13,64%	15,61%	18,74%	20,03%	20,53%	23,72%	27,00%	30,58%

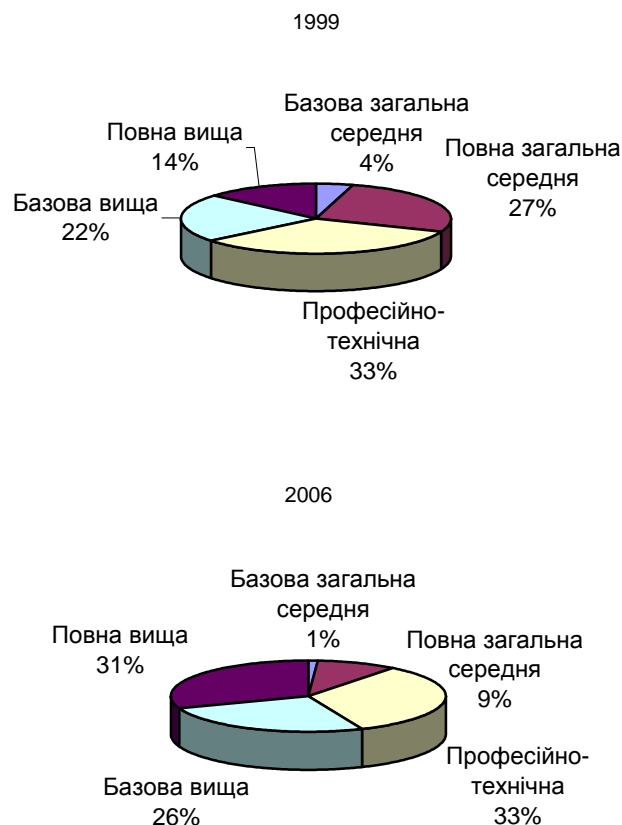
Найбільша частка безробітних припадає на осіб з професійно – технічною освітою ( 1999 рік – 32,97%, 2000 рік — 30,64%, 2001 рік – 26,73%, 2002 рік – 26,43%, 2006 рік – 33,24%. Високий відсоток безробіття стосується осіб з повною вищою освітою – 39,58 % у 2006 році, 27,00% у 2005 році, 23,72% у 2004 році, 20,03 у 2004 році . Менший відсоток безробітних стосується осіб повною загальною середньою освітою і зовсім малий відсоток – з базовою середньою освітою.

Тенденції зміни зареєстрованого безробіття за рівнем освіти повторюють тенденції зміни рівня безробіття загалом. Якщо відстежити динаміку зміни за окремими категоріями, то очевидно, що найвищими темпами зменшувалося безробіття серед осіб з категорії повної загальної середньої освіти і категорії професійно – технічної освіти. Абсолютний показник кількості безробітних з вищою освітою протягом останніх 5 років залишається практично на одному рівні, але на фоні загального зменшення безробіття його відсоткова оцінка (частка) – зменшується.

Очевидно, відбулось деяке пожвавлення економіки, зріс попит на робітничі професії, тому найбільший попит на ринку праці за останні п'ять років отримали випускники професійно технічних училищ. Однак, пропозиція фахівців з вищою освітою не відповідає попиту на них. Кількість безробітних за цією категорією практично не змінюється.

ПРОФІЛЬ ГРОМАДИ м. СУМИ

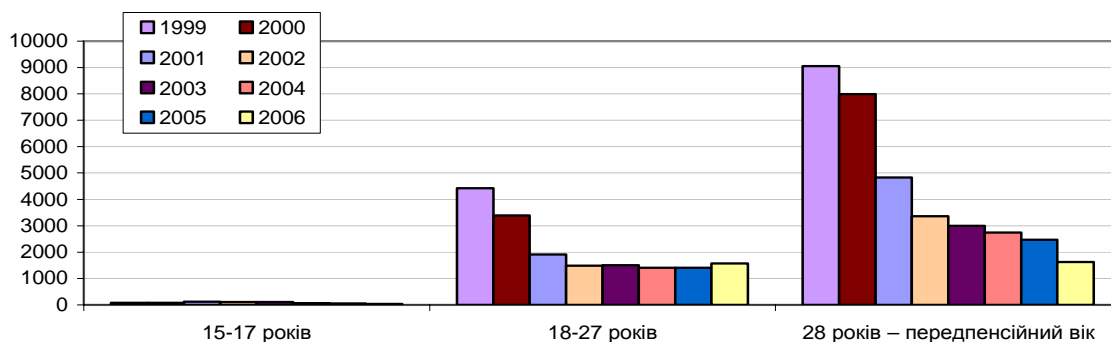
Графік 24: Структура безробітних за рівнем освіти у 1999 та 2006 роках



Таблиця 21: Вікова структура зареєстрованих безробітних (на 31 грудня), кількість

	Кількість осіб									
	1997	1998	1999	2000	2001	2002	2003	2004	2005	2006
15-17 років	83	176	72	78	121	111	110	65	53	36
18-27 років	1582	3275	4422	3391	1911	1486	1500	1403	1400	1571
28 років – передпенсійний вік	2878	5518	9057	7991	4834	3355	3002	2748	2465	1627

Графік 25: Динаміка зміни вікової структури безробітних



## ПРОФІЛЬ ГРОМАДИ м. СУМИ

Кількість безробітних у віці 18 – 27 років залишається практично незмінною протягом останніх років. Збільшення частки цієї категорії осіб по відношенню до загальної кількості безробітних відбувається за рахунок зменшення самого безробіття та зменшення безробітних серед категорії осіб 28 років – перед пенсійний вік.

**Таблиця 22: Вікова структура зареєстрованих безробітних (на 31 грудня), %**

	У відсотках до загальної кількості								
	1997	1998	1999	2000	2001	2002	2003	2004	2005
15-17 років	1,83%	1,96%	0,53%	0,68%	1,76%	2,24%	2,39%	1,54%	1,35%
18-27 років	34,82%	36,51%	32,63%	29,59%	27,83%	30,01%	32,52%	33,28%	35,73%
28 років – передпенсійний вік	63,35%	61,52%	66,84%	69,73%	70,40%	67,75%	65,09%	65,18%	62,91%

**Таблиця 23: Порівняльна таблиця структури зареєстрованого безробіття, %**

		1997	1998	1999	2000	2001	2002	2003	2004	2005
Зареєстровані в службі зайнятості понад 6 місяців	Місто	48,2	44,61	60,68	62,00	52,13	41,13	38,38	38,24	32,36
	Область	50,30	53,30	60,60	64,40	57,00	50,90	50,60	46,40	39,40
	Україна	51,10	53,60	60,00	58,90	51,40	49,40	48,30	45,70	39,00
Молодь до 28 років	Місто	34,82	36,51	32,63	29,59	27,83	30,01	32,52	33,28	35,73
	Область	34,30	34,20	32,70	28,60	25,90	24,70	23,40	22,90	21,50
	Україна	31,00	31,80	30,60	27,70	25,60	24,30	23,20	23,40	22,90
Вік 28 років – передпенсійний	Місто	63,35	61,52	66,84	69,73	70,40	67,75	65,09	65,18	62,91
Освіта вища	Місто	44,00	38,93	35,97	39,55	45,37	46,47	48,83	52,78	54,06
Жінки	Місто	77,60	67,10	64,80	67,10	73,00	74,30	74,90	74,60	70,30
	Область	65,30	61,50	60,40	62,50	64,40	65,60	66,40	65,30	60,30
	Україна	77,57	67,13	64,79	67,14	73,00	74,27	74,93	74,54	70,34

## V ЕКОНОМІКА

### V.1 СУБ'ЄКТИ ГОСПОДАРСЬКОЇ ДІЯЛЬНОСТІ

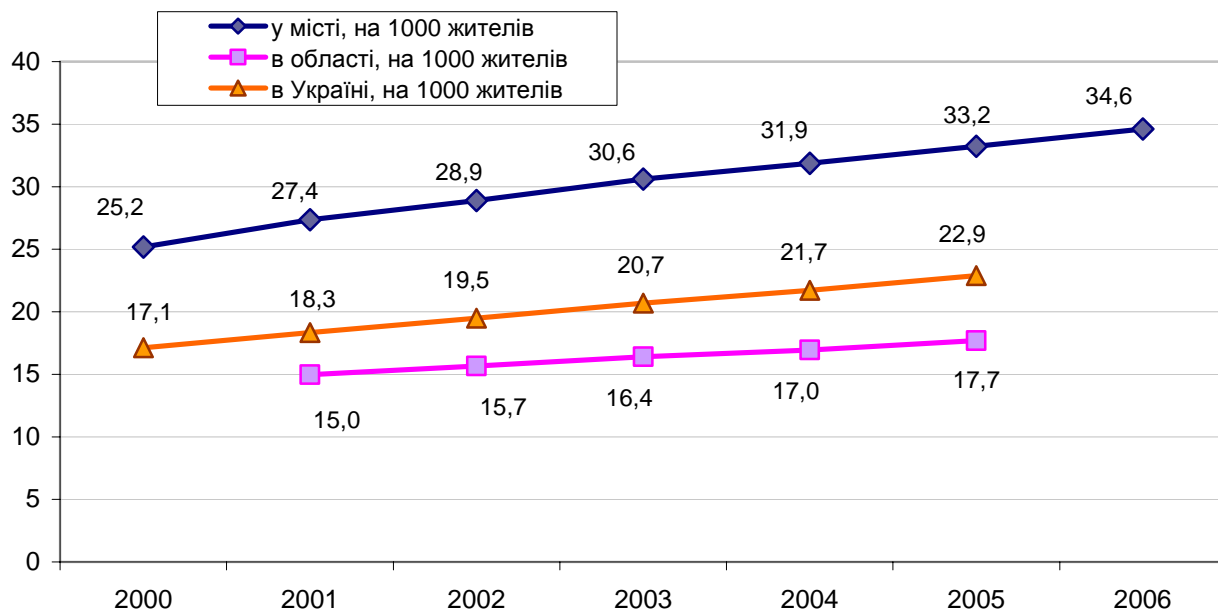
**Таблиця 24: Зареєстровані суб'єкти господарської діяльності (усі об'єкти ЄДРПОУ)**

	Кількість						
	2000	2001	2002	2003	2004	2005	2006
у місті, разом,	7425	8008	8345	8740	8993	9304	9638
у місті, на 1000 жителів	25,19	27,35	28,89	30,6236	31,86	33,23	34,61
в області, разом,	–	19409	20009	20673	21059	21661	–
в області, на 1000 жителів	–	14,97	15,66	16,41	16,96	17,69	–
в Україні, разом	834886	889330	935578	981054	1023396	1070705	–
в Україні, на 1000	17,14	18,34	19,49	20,68	21,73	22,90	–

## ПРОФІЛЬ ГРОМАДИ м. СУМИ

*Примітка.* Зареєстровані суб'єкти господарської діяльності (об'єкти, внесені до Державного реєстру) – це всі зареєстровані у місті юридичні особи (державні, приватні, комерційні, а також установи та інші організації) До суб'єктів господарювання, внесених до Державного реєстру не входять фізичні особи–підприємці, зареєстровані без права створення юридичної особи. Така інформація не обліковується статистичними управліннями і може бути подана тільки відділами реєстрації у міськвиконкомах.

**Графік 26: Динаміка зареєстрованих суб'єктів господарської діяльності в місті, області, Україні на 1000 жителів (суб'єктів ЄДРПОУ)**



**Таблиця 25: Суб'єкти підприємницької діяльності**

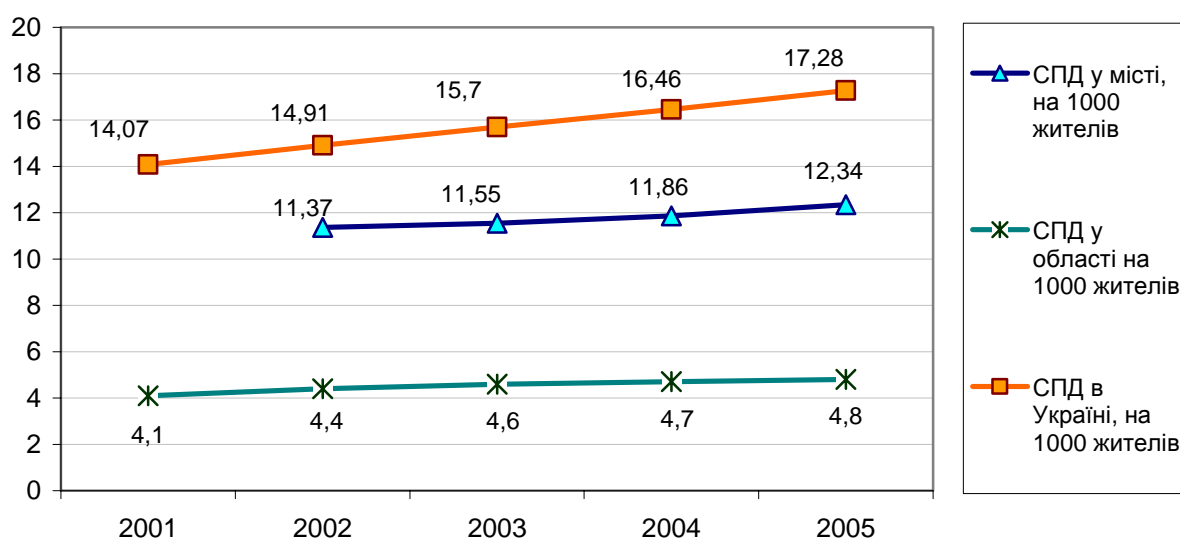
за розрахунками інституту ринкових реформ та даними Держкомстату України

	Кількість				
	2001	2002	2003	2004	2005
СПД у місті, разом		3285	3295	3351	3455
СПД у місті, на 1000 жителів		11,37	11,55	11,86	12,34
СПД в області, разом.		6803	6829	6844	6872
СПД в області, на 1000 жителів	4,1	4,4	4,6	4,7	4,8
СПД в Україні, разом	682588	715526	744686	775163	807812
СПД в Україні, на 1000 жителів	14,07	14,91	15,70	16,46	17,28
МП у місті, разом	2559	2914	2945	3004	3087
МП в місті, на 1000 жителів	8,6	9,9	10,2	10,5	10,9

*Примітка.* Суб'єкти підприємницької діяльності – це усі суб'єкти ЄДРПОУ мінус державні та комунальні організації (установи, заклади), асоціації, корпорації, консорціуми, концерни та інші об'єднання юридичних осіб, філії (інші відокремлені підрозділи), представництва, товарні біржі, кредитні спілки, споживчі товариства, політичні партії, громадські організації, релігійні організації, профспілки та об'єднання профспілок, благодійні організації, об'єднання співвласників багатоквартирних будинків. До суб'єктів підприємницької діяльності не входять фізичні особи–підприємці, зареєстровані без права створення юридичної особи. Така інформація не обліковується статистичними управліннями і може бути подана відділами реєстрації у міськвиконкомах. чи місцевими податковими інспекціями.

ПРОФІЛЬ ГРОМАДИ м. СУМИ

Графік 27: Динаміка суб'єктів підприємницької діяльності на 1000 жителів (без підприємців – фізичних осіб)



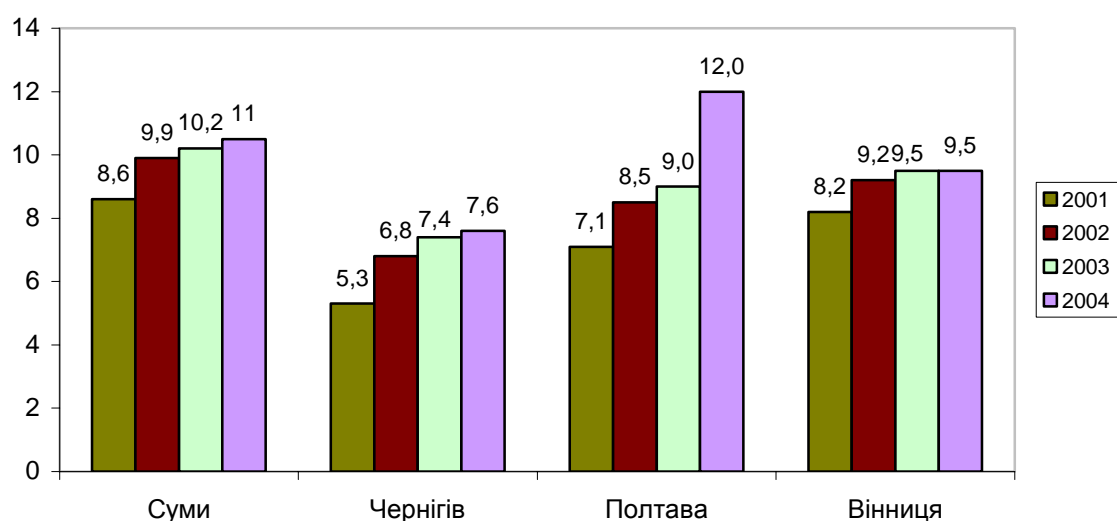
Якщо суб'єктів господарської діяльності у місті більше ніж середній показник в Україні (на 2005 рік місто досягло рівня 33,2 СГД на 1000 жителів, Україна – 22,9), то суб'єктів підприємницької діяльності на 1000 мешканці на цей самий період часу у місті є менше, ніж в аналогічний показник в Україні. (у місті 12,34 СГД на 1000 жителів, в Україні – 17,28 СГД ).

Таблиця 26: Кількість малих підприємств на 1000 жителів в містах конкурентах

	Кількість			
	2001	2002	2003	2004
місто Суми	8,6	9,9	10,2	11
місто Чернігів	5,3	6,8	7,4	7,6
місто Полтава	7,1	8,5	9,0	12,0
місто Вінниця	8,2	9,2	9,5	9,5

Графік 28: Порівняльна динаміка кількості МП на 1000 жителів

за даними Інституту ринкових реформ



## ПРОФІЛЬ ГРОМАДИ м. СУМИ

*Примітка.* До малих підприємств відноситься частина СПД – юридичні особи будь якої організаційно-правові форми господарювання та форми власності, у яких згідно Закону України «Про державну підтримку малого підприємництва» від 10.10. 2000 року середньооблікова чисельність працюючих за звітний період (календарний рік) не перевищує 50 осіб та обсяг річного валового доходу не перевищує 500 тис. євро Майже аналогічне визначення надає Господарський Кодекс України від 16.01 2003 року №436-;, який набрав чинності з 01.01.2004 року.

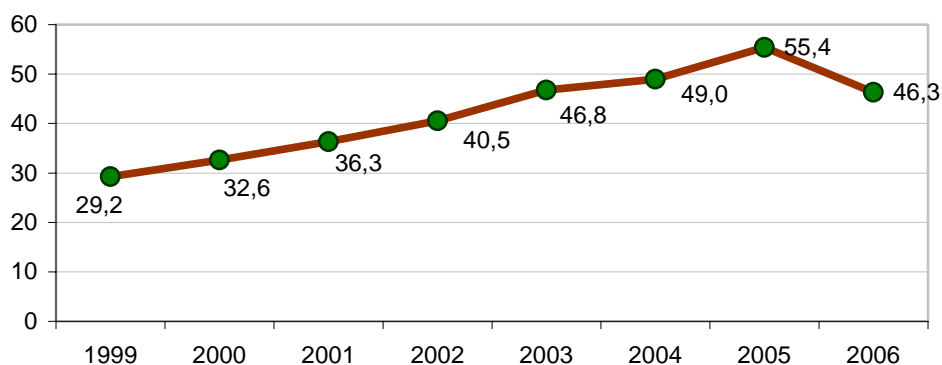
*Примітка.* Варто зазначити, що інформація про кількість суб'єктів підприємницької діяльності, малих підприємств, юридичних та фізичних осіб трактується не завжди однозначно. Статистика, податкові, відділи реєстрації ведуть облік таких даних по роду своєї роботи, критерії обліку є різними (зареєстровані, діючі, ті що перебувають на податковому обліку. тощо), тому, часто в різних інформаційних документах – довідниках, довідках, реєстрах, паспортах міста, аналітичних поданнях тощо, по причині відсутності чітких стандартів та коментарів, щодо об'єднання тих чи інших показників у певні групи за різними чинниками, виникають розбіжності у загальних цифрах. Незважаючи на це, тенденції зміни динаміки зберігаються і цілком відображають процеси в місті, регіоні та Україні.

**Таблиця 27: СПД без статусу створення юридичної особи – фізичні особи (підприємці)**

	1999	2000	2001	2002	2003	2004	2005	2006
У місті, загальна кількість	8661	9607	10632	11699	13350	13827	15506	12898
У місті, на 1000 жителів	29,2	32,6	36,3	40,5	46,8	49,0	55,4	46,3

*Примітка.* Інформація про кількість у місті СПД без статусу створення юридичної особи (фізичні особи – підприємці) подана податковою інспекцією. Така інформація не обліковується статистичними управліннями і може бути зафіксована відділами реєстрації у міськвиконкомах. та місцевими податковими інспекціями.

**Графік 29: Динаміка кількості фізичних осіб СПД на 1000 жителів**



Динаміка росту СПД – фізичних осіб є позитивною як в Україні так і у місті. Сприятливі умови реєстрації та функціонування дрібних бізнесів, самозайнятих осіб, зокрема, спрощена система податкового обліку спонукають до підприємництва. Разом з тим, за неофіційними даним вважається, що не менше 25–30%% підприємців не ведуть підприємницької діяльності, перестали займатись бізнесом, хоча не знімаються з обліку, або взагалі, зареєструвались підприємцями з метою отримання разової виплати від центру зайнятості на започаткування власної справи. Відстежити ці ситуації є практично неможливо. Однак, деякі порівняння свідчать, що місто суми не надто відстає від обласних міст України. У 2004 році у Сумах на 1000 жителів було 49 підприємців на 1000 жителів, у Миколаєві – 54,5 фізичних особи на 1000 жителів, у Івано–Франківську – 60.

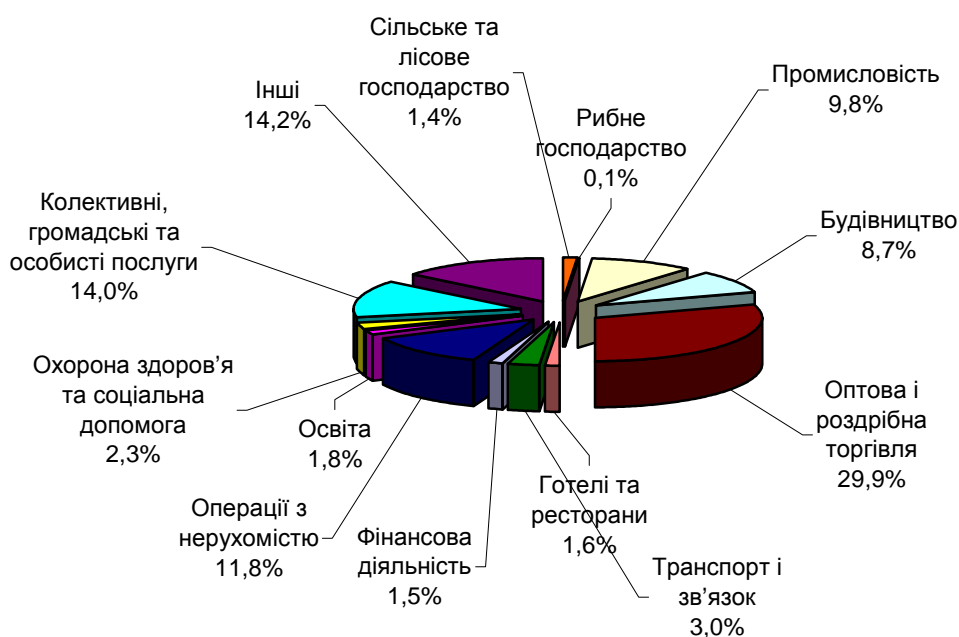
ПРОФІЛЬ ГРОМАДИ м. СУМИ

Таблиця 28: Зареєстровані суб'єкти господарської діяльності за видами діяльності

	2001	2002	2003	2004	2005	2006
Сільське та лісове господарство, мисливство	117	122	127	130	138	139
Рибне господарство	9	11	11	10	10	10
Промисловість, у т.ч.	910	1019	936	925	955	984
–добувна промисловість	5	7	7	4	5	8
–обробна промисловість	882	986	903	895	920	944
–виробництво та розподілення електроенергії, газу та води	23	26	26	26	30	32
Будівництво	693	726	746	758	802	870
Оптова і роздрібна торгівля, торгівля транспортними засобами; послуги з ремонту	2311	2476	2768	2869	2941	2997
Готелі та ресторани	129	133	155	156	160	162
Транспорт і зв'язок	212	226	243	265	284	296
Фінансова діяльність	104	115	116	132	146	151
Операції з нерухомістю, здавання під найм та послуги юридичним особам	867	903	1012	1095	1131	1179
Освіта	163	165	168	173	185	185
Охорона здоров'я та соціальна допомога	167	179	191	205	211	229
Колективні, громадські та особисті послуги	929	998	1073	1167	1266	1405
Інші (не класифіковані за КВЕД)	1701	1584	1506	1459	1434	1420

Зростання кількості суб'єктів господарської діяльності відбулось у всіх сферах діяльності. За даними 2006 року найбільша кількість СГД створена у сфері торгівлі (29,9%), на ринку колективних, громадських та особистих послуг, (14%) та на ринку операцій з нерухомістю (11,9%).

Графік 30: Структура зареєстрованих суб'єктів господарської діяльності за видами діяльності у 2006 році



ПРОФІЛЬ ГРОМАДИ м. СУМИ

Таблиця 29: Обсяг реалізованої продукції (робіт, послуг) за видами діяльності в діючих цінах, тис. грн.

	2000	2001	2002	2003	2004	2005
Сільське господарство, мисливство, лісове господарство та рибне господарство	170294,1	71923,1	40525,8	45152	52883,2	56270,5
Промисловість, у т.ч.:	1832932,5	1911065,3	2187121,1	2638846,6	4162040,9	4547187,8
добувна промисловість	71,7	355,2	305,6	256,9	201,9	322
обробна промисловість	1396121,1	1471755,1	1554301,2	2075197,9	3593309,4	4001931,3
виробництво та розподілення електроенергії, газу та води	436739,7	438955	632514,3	563391,8	568529,6	544934,5
Будівництво	148782,5	199319,8	235248,8	243736,6	275715,5	357238,5
Оптова і роздрібна торгівля; торгівля транспортними засобами; послуги з ремонту	1414939,2	1906816,1	2074279,3	2545147,5	2997017,2	2992548,8
Готелі та ресторани	11970	16579,8	17961	18730,6	21157,7	23758,4
Транспорт і зв'язок	55994,2	71706,5	59356,5	81668,9	94825,4	111277,7
Фінансова діяльність	4203,1	4863,6	4886,3	6793,2	4146,5	6707,8
Операції з нерухомістю, здавання під найм та послуги юридичним особам	86654,2	132268,8	145089,5	206041	266759,3	268509,1
Освіта	1965,3	2330,6	2914,5	3861,7	5923,7	6635,9
Охорона здоров'я та соціальна допомога	700,1	1046,2	987,7	927,8	1213,2	1241,8
Колективні, громадські та особисті послуги	10370,2	15622,5	16029,9	19034,8	23858,3	30290
Інше	1621,1		884,4	1156		4925,1
РАЗОМ	3740426,5	4333542,3	4785284,8	5811096,7	7905540,9	8406591,4

*Примітка.* До категорії «Інше» потрапили ті види діяльності, які не класифіковані за КВЕДом.

Відбулося зростання обсягів реалізованої продукції у всіх сферах діяльності. Аналіз зміни структури реалізованої продукції свідчить про переважаючі темпи зростання реалізації промислової продукції.

Якщо у 2003 році промисловість у структурі реалізованої продукції займала 45,4%, то у 2005 році – 54,2%. Разом з тим, темпи росту реалізованої продукції у сфері оптової та роздрібною торгівлі були найменшими, що привело до зменшення частки цієї сфери у структурі обсягів реалізації за видами – з 43,8% у 2003 році до 35,6% у 2005 році. Частка реалізованої продукції по іншим сферам – будівництво, колективні, громадські індивідуальні послуги, операції з нерухомістю, готелі та ресторани, транспорт і зв'язок, охорона здоров'я, освіта практично не змінилася.

ПРОФІЛЬ ГРОМАДИ м. СУМИ

Графік 31: Структура обсягів реалізованої продукції за видами діяльності у 2003 році



Графік 32: Структура обсягів реалізованої продукції за видами діяльності у 2005 році



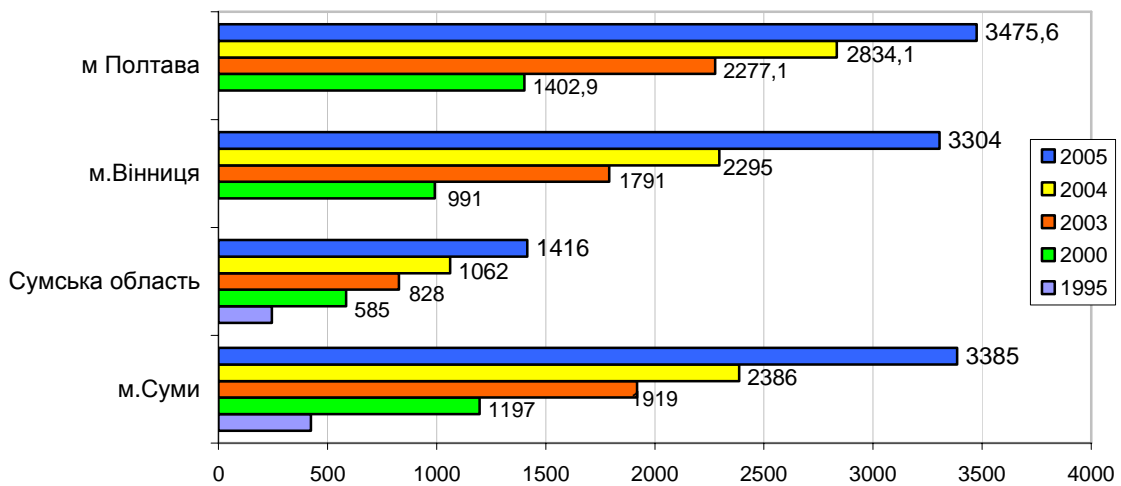
ПРОФІЛЬ ГРОМАДИ м. СУМИ

Таблиця 30: Підприємства в місті за чисельністю працівників

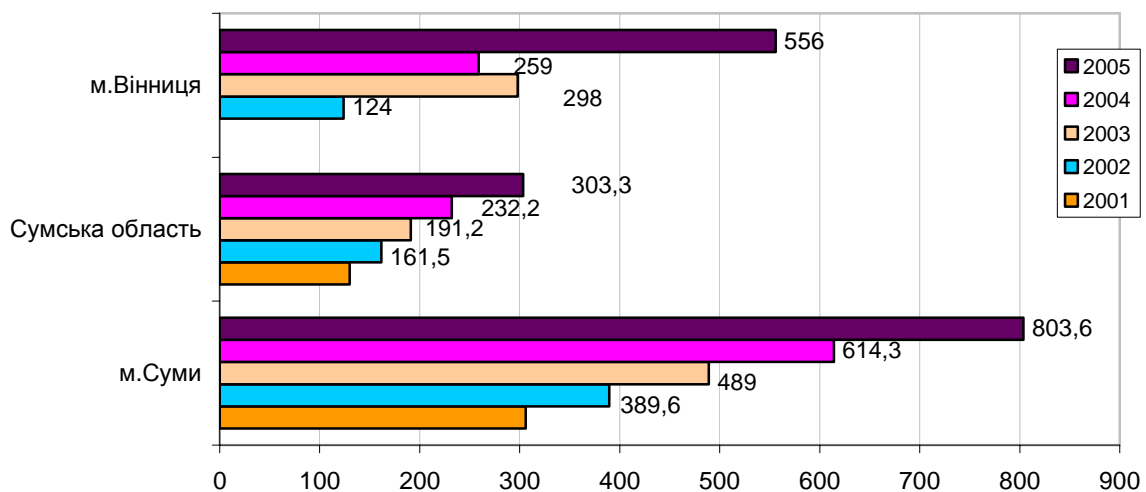
	Кількість працівників			У відсотках до заг. кількості		
	2003	2004	2005	2003	2004	2005
0 (само зайняті особи)	–	–	–	–	–	–
1-20 працівників	11972	12142	11719	13,16%	13,48%	13,41%
21-100 працівників	18095	16939	16139	19,89%	18,80%	18,47%
101-500 працівників	15644	15146	13261	17,20%	16,81%	15,18%
501-1000 працівників	7504	9392	8172	8,25%	10,43%	9,35%
Понад 1000 працівників	37748	36472	38096	41,50%	40,48%	43,59%

*Примітка.* Облік само зайнятих осіб статистика не веде

Таблиця 31: Порівняльна динаміка роздрібного товарообороту підприємств на одну особу, грн.



Таблиця 32: Порівняльна динаміка обсягу послуг реалізованих населенню на одну особу, грн.



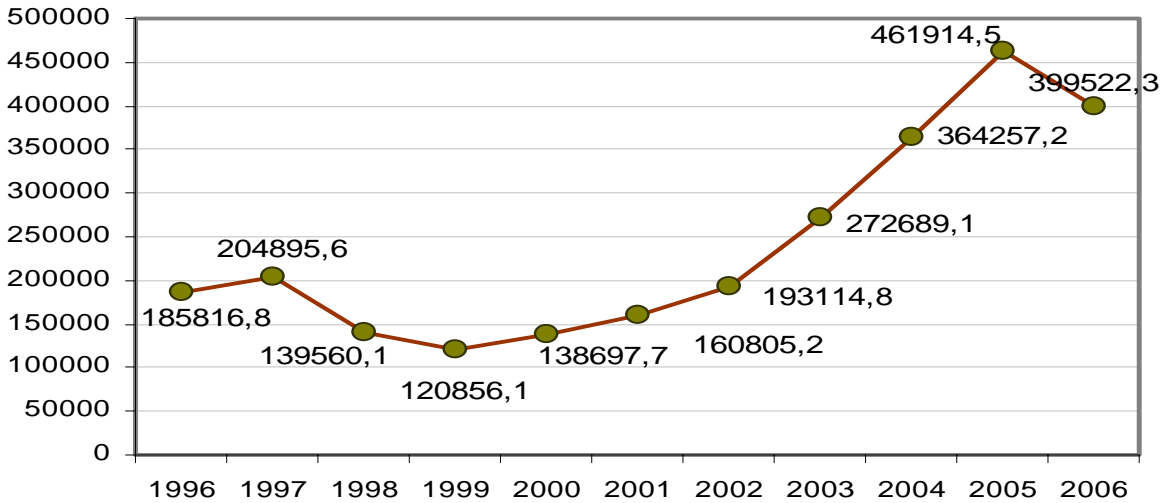
ПРОФІЛЬ ГРОМАДИ м. СУМИ

Таблиця 33: Товарна структура експорту, тис. дол.

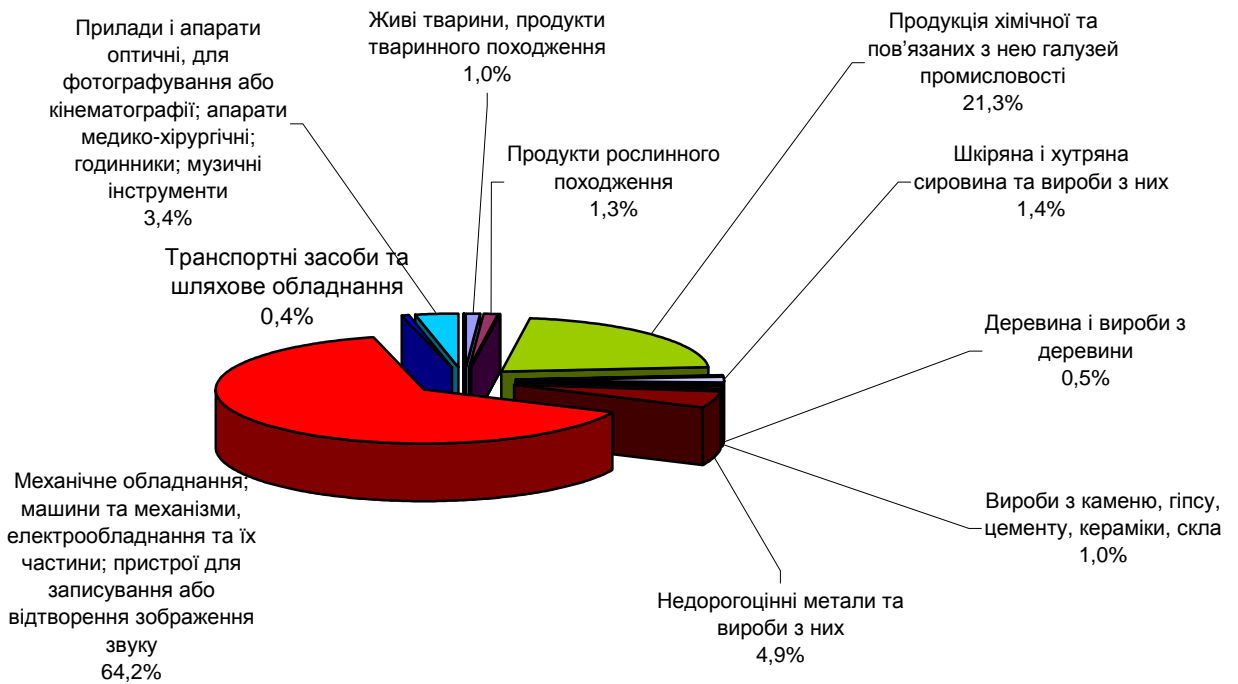
	1997	1998	2000	2001	2002	2003	2004	2005	2006
Живі тварини, продукти тваринного походження	3275,9	2183,8	4376,4	6705	6517	13198,1	15038,7	10762,3	4100,1
Продукти рослинного походження	4603,8	3448,1	1076,2	2418,4	3572,4	2690,1	4629,1	6465,7	5072,6
Жири та олії тваринного або рослинного походження	1,1	43	0	0	0	0	0	7,6	0
Готові харчові продукти	5782,8	2245,2	1597,6	1256,7	176,3	168,9	53,4	245,9	90
Мінеральні продукти	2969,8	950,2	511,9	1689,5	3024,1	3149,2	3510,4	4134,7	46
Продукція хімічної та пов'язаних з нею галузей	49314,9	57653,7	46746,2	36272,5	29808,4	43691,4	72294,7	94733,1	85032,9
Полімерні матеріали, пластмаси та каучук	236,2	1030,1	71	328,9	2166,3	754,8	583,8	1085,9	1626,3
Шкіряна і хутряна сировина виробі з них	320,9	0	0	525,6	0	747,9	0	0	5788,6
Деревина і виробі з деревини	1971,2	1017,2	1103,6	1318,4	1349,5	2074,7	2818,5	2999,8	2139
Маса з деревини, целюлозних матеріалів	67,2	64,5	16,8	84,8	164,4	240,1	66,9	34,6	19
Текстиль та виробі з текстилю	752,1	1681,4	766,4	1002,3	525,5	4124,8	953,7	45,9	79,1
Взуття, головні убори, парасольки	0	12,3	1,8	0,3	0	4,8	0	0	0,1
Виробі з каменю, гіпсу, цементу, кераміки, скла	488,8	544	147,4	267	174,2	768,9	1643,9	3275,4	4033,6
Недорогоцінні метали та виробі з них	6902,2	3776,6	6942,4	4329	5782,2	15967,1	12952,4	19944	19636,6
Механічне обладнання; машини та механізми, пристрої для записування або відтворення зображення звуку	125236,8	62357,2	70765,4	98823,2	132703,2	172046,8	233134,1	284053,3	256686,8
Транспортні засоби та шляхове обладнання	1323,3	700,8	1434,2	1628,2	4308,2	1351,7	2824,5	943,5	1574,7
Прилади і апарати оптичні, апарати медико-хірургічні; годинники; музичні інструменти	1642,2	1847,7	3124	4119	2691,5	11112,4	13326,2	32870,9	13433,9
Різні промислові товари	6,4	4,3	16,4	36,4	151,6	0	423,8	279,1	163
Твори мистецтва	0	0	0	0	0	597,4	0	0	0
Товари, придбані в портах	0	0	0	0	0	0	3,1	0	0
Різне	0	0	0	0	0	0	0	32,8	0
РАЗОМ	204895,6	139560,1	138697,7	160805,2	193114,8	272689,1	364257,2	461914,5	399522,3

ПРОФІЛЬ ГРОМАДИ м. СУМИ

Графік 33: Динаміка обсягів експорту, тис. дол.



Графік 34: Структура товарного експорту у 2006 році, %



Спостерігається динамічне зростання загального товарного експорту. Загальний обсяг зростання експорту товарів у 2006 році у порівнянні з 1998 роком виріс у 2,86 рази.

## ПРОФІЛЬ ГРОМАДИ м. СУМИ

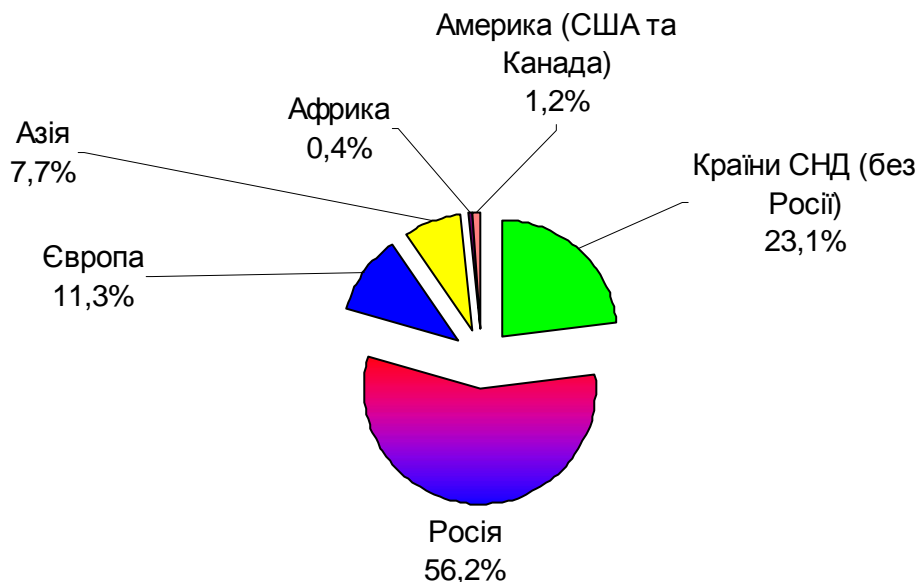
Найбільшу частину всього експорту становлять товари, що потрапляють до групи – механічне обладнання, машини та механізми, пристрої для записування або відтворення зображення звуку. Відсоток цих товарів у 2005 році складав 64,2%. На другому місці за обсягами товарного експорту посідає продукція хімічної та пов'язаних з нею галузей промисловості – 21,3%. Всі інші групи товарів займають невелику частку у товарному експорті і тому не чинять суттєвого впливу на економіку міста.

За географічною структурою експорту найбільша частка відводиться Росії, потім країнам СНД (без Росії), далі Європі та Азії. Разом з тим, темпи збільшення експорту в Росію стали меншими, тому, незважаючи на абсолютну суму зростання більше ніж у 2,5 рази частка експорту в Росію зменшилась з 56,2% у 1999 році до 45,1% у 2005 році. Разом з тим, темпи зростання експорту у Азію та Європу були вищими, тому у країни Азії частка експорту виросла з 7,7% у 1999 році до 14,3% у 2005, у країни Європи – з 11,3%, до 12,2%

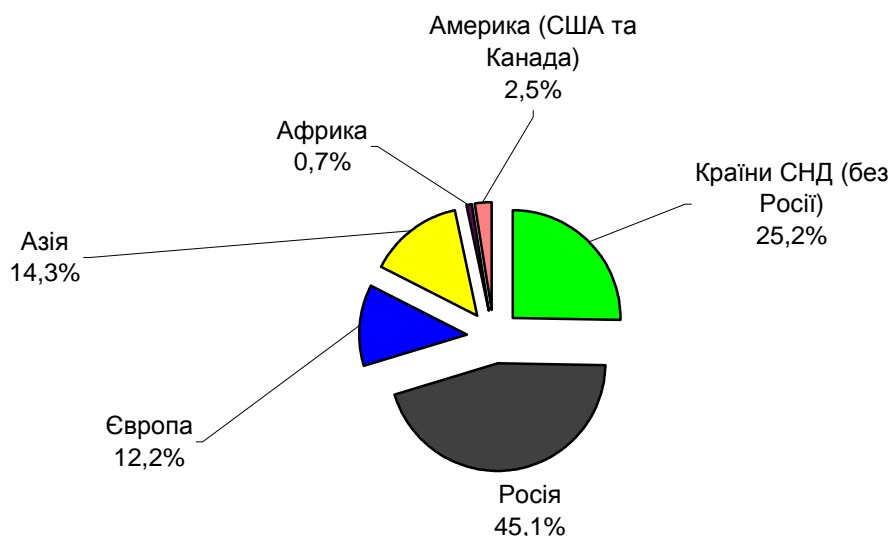
**Таблиця 34: Географія експорту, тис. дол. США**

	1999	2000	2001	2002	2003	2004	2005	2006
Країни СНД	95918,4	112364,6	131106,1	139198	207232,1	278947	324839,6	264112,8
у т. ч. Росія	67976,5	75387,6	99041,9	121518,5	171709	164898,9	208267,1	192624,9
Європа	13636,8	9494	15812,2	28823,2	35698,4	40839,7	56402,1	66492,2
Азія	9285,4	14831,9	8103,5	20853,6	20609,5	35641,9	65889,8	35489,8
у т. ч. Туреччина	264,2	5376,1	1908,3	2279,7	550,7	1177,4	1764,5	3788,4
Африка	538,4	398	652,1	662,6	391,9	3136,8	3405,1	13847,9
Америка	1477,1	1609,2	5131,3	3577,4	8757,2	5691,8	11377,9	19353,5
у т. ч. США та Канада	1446,1	1566,7	4601,2	2701,1	4675,7	4660,4	10066	17586,1
Австралія	0	0	0	0	0	0	0	226,1
РАЗОМ	120856,1	138697,7	160805,2	193114,8	272689,1	364257,2	461914,5	399522,3

**Графік 35: Географічна структура експорту у 1999 році**



Графік 36: Географічна структура експорту у 2005 році

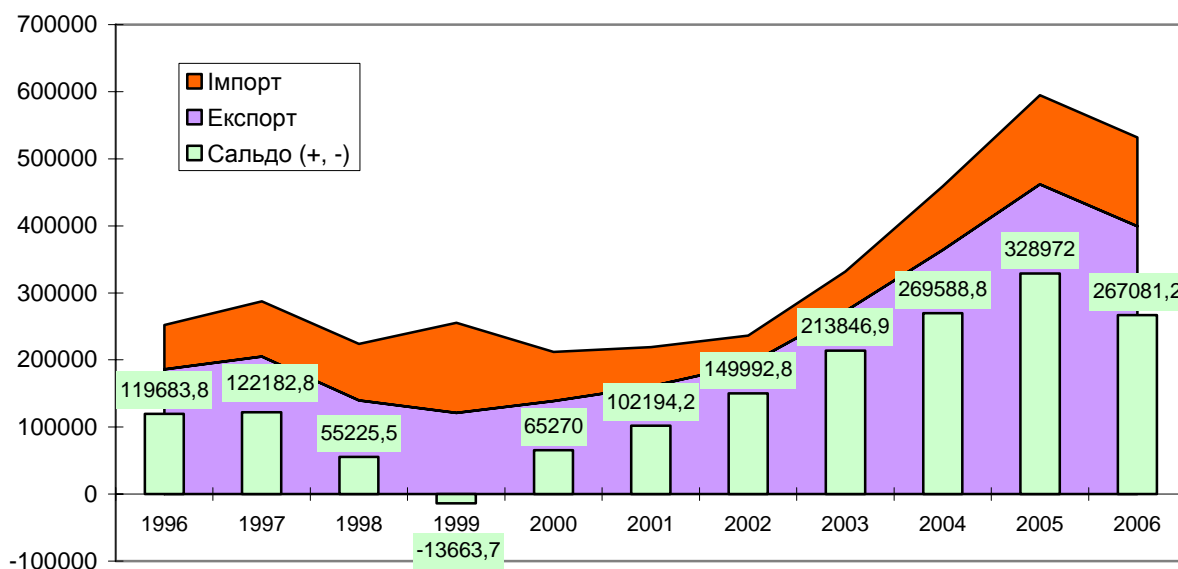


Таблиця 35: Експорт – імпорт товарів, тис. дол. США

	1996	1998	1999	2000	2001	2002	2003	2004	2005	2006
Експорт	185816,8	139560,1	120856,1	138697,7	160805,2	193114,8	272689,1	364257,2	461914,5	399522,3
Імпорт	66133	84334,6	134519,8	73427,7	58611	43122	58842,2	94668,4	132942,5	132441,1
Сальдо (+, -)	119683,8	55225,5	-13663,7	65270	102194,2	149992,8	213846,9	269588,8	328972	267081,2

Упродовж майже всього аналізованого періоду сальдо експорту імпорту товарів є позитивним (за виключенням 1999 року) і, починаючи з 2000 року має тенденцію до зростання. У 2005 році сальдо експорту виросло у 5 разів по відношенню до 2000 року, у 2006 році був деякий спад (на 19% до попереднього року), тому загальне зростання сальдо по відношенню до базового 2000 року було дещо меншим – у 4 рази.

Графік 37: Динаміка сальдо експорту–імпорту товарів, тис. дол. США



**ПРОФІЛЬ ГРОМАДИ м. СУМИ**

Загальне надходження прямих іноземних інвестицій в економіку міста Суми станом на початок 2007 року становить 107,1 млн. дол. США, що складає 68,1% від загального обсягу інвестицій у Сумську область.

**Таблиця 36: Обсяги прямих іноземних інвестицій в економіку міста, тис. дол. США**

	Іноземні інвестиції					
	На 01.01. 2005 р.	у % до загального обсягу	На 01.01. 2006 р.	у % до загального обсягу	На 01.01. 2007 р.	у % до загального обсягу
Сумська область	134965,85	100,0	165450,04	100,0	157203,98	110,0
м. Суми	102193,55	75,7	126052,88	76,2	107121,82	68,1

Частка прямих іноземних інвестицій міста у області протягом 2004 –2006 років складала у середньому 73%.

**Таблиця 37: Прямі іноземні інвестиції за країнами походження, тис. дол. США**

	станом на 01.01.2007року	
	Тис. дол. США	% від загальних
Німеччина	794,67	0,74%
Кіпр	5761,47	5,38%
Сполучене Королівство	2263,09	2,11%
Нідерланди	60,7	0,06%
США	1807,26	1,69%
Росія	1973,52	1,84%
Віргінські острови, Британія	5604,31	5,23%
Швейцарія	52278,51	48,80%
Інші	36578,29	34,15%
РАЗОМ	107121,8	100,00%

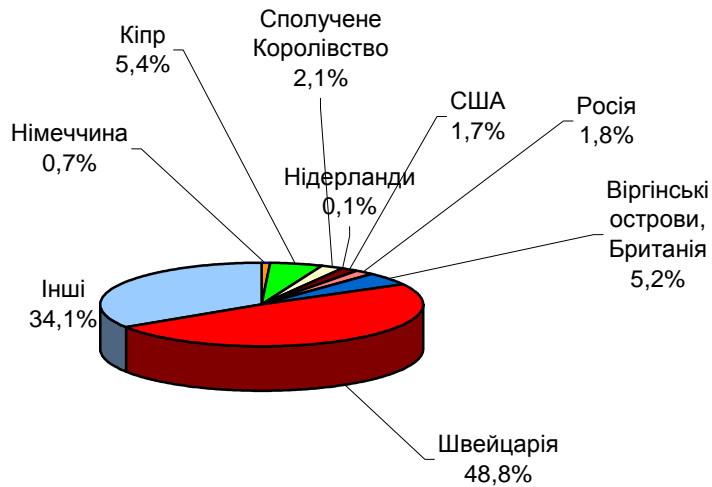
Найбільша частина прямих іноземних інвестицій надходить з Швейцарії, майже половина – 48%. Суттєвими є інвестиції з Кіпру – 5,4% та з Віргінських островів – 5,2%.

У Сумах працюють інвестори з США та Сполученого Королівства.

Зовсім незначними є прямі іноземні інвестиції з Росії, Німеччини, Нідерландів.

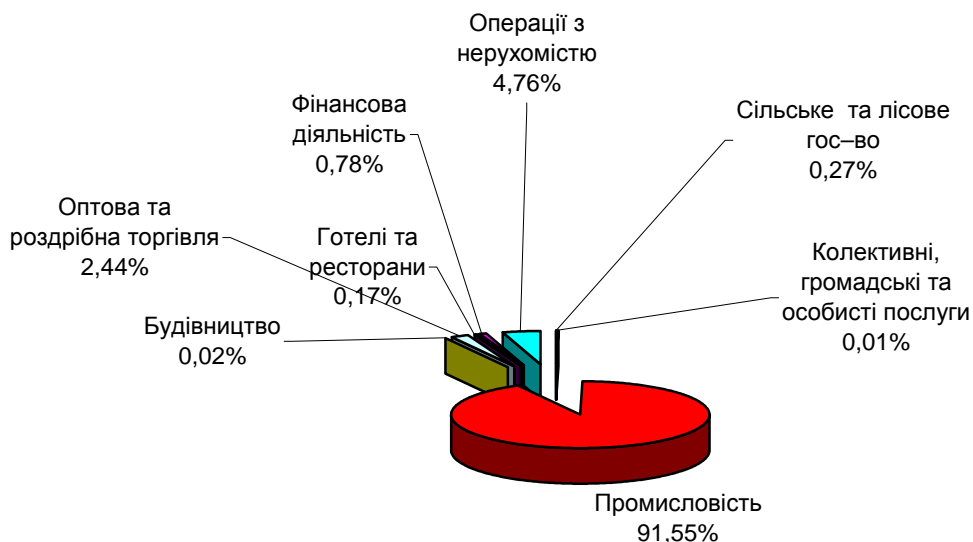
ПРОФІЛЬ ГРОМАДИ м. СУМИ

Графік 38: Структура прямих іноземних інвестицій за країнами походження, на початок 2007 року



Майже всі прямі іноземні інвестиції направляються у промисловість – 91, 55%. Все інше – це операції з нерухомістю – 4,76%, оптова та роздрібна торгівля – 2,44%, фінансова діяльність – 0,78%, сільське господарство, мисливство та лісове господарство – 0,27%, готелі та ресторани – 0,17%, будівництво – 0,02%

Графік 39: Структура прямих іноземних інвестицій за видами діяльності, на початок 2007 року



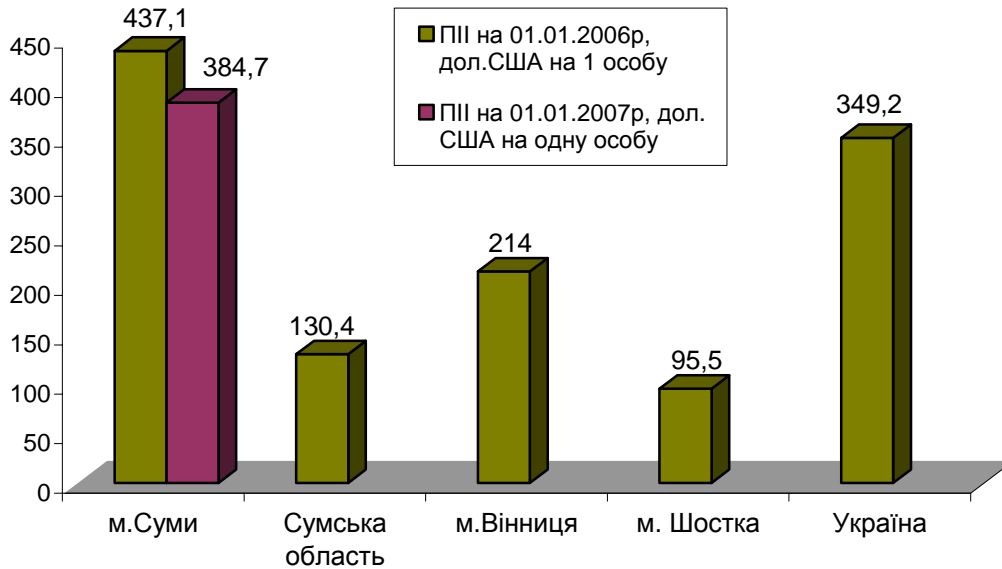
Таблиця 38: Порівняння прямих іноземних інвестицій на одного жителя, дол. США

	м.Суми	Сумська область	м.Вінниця	м. Шостка	Україна
На початок 2006 року	437,1	130,4	214	95,5	349,2
На початок 2007 року	384,7				

## ПРОФІЛЬ ГРОМАДИ м. СУМИ

Позитивно характеризує інвестиційні процеси у місті величина прямих іноземних інвестицій на одного мешканця. Порівняння цього показника у 2006 році з містами конкурентами, областю та Україною демонструють хорошу позицію міста. В той час, коли розмір прямих іноземних інвестицій на одного мешканця в Україні становив 349,2 дол. США, в Сумській області – 130,4 дол. США, у Вінниці і Шостці відповідно 214 і 95,5 дол. США, у місті Суми – 437,1 дол. США,

**Графік 40: Порівняння прямих іноземних інвестицій на одного жителя, дол. США**

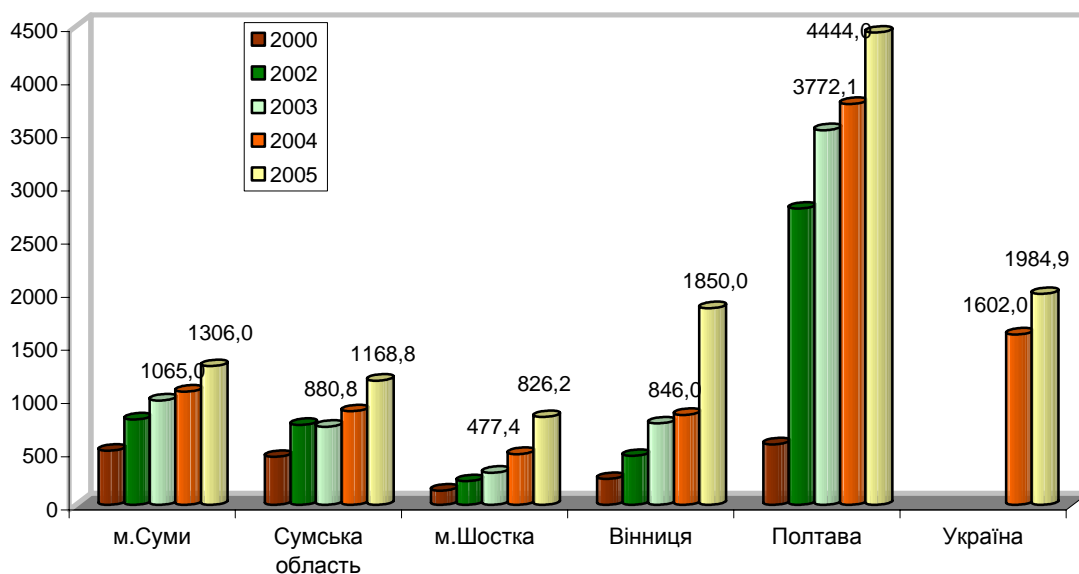


**Таблиця 39: Інвестицій в основний капітал на одного жителя, млн. грн. у фактичних цінах**

	2000	2002	2003	2004	2005
м. Суми	508,8	802,4	982,1	1065	1306
Сумська область	451,3	751,3	734	880,8	1168,8
м. Шостка	134,2	222,3	302,2	477,4	826,2
м Полтава	568,1	2787,3	3525,5	3772,1	4444
м. Вінниця	243,3	461,3	765,7	846	1850
Україна	–	–	–	1602	1984,9

ПРОФІЛЬ ГРОМАДИ м. СУМИ

Графік 41: Порівняння інвестицій в основний капітал на одного жителя, млн. грн. у фактичних цінах



Аналіз розмірів інвестицій на одного жителя в основний капітал у порівнянні з містами конкурентами, областю та Україною має іншу тенденцію, ніж та, яка стосується прямих іноземних інвестицій. У 2005 році місто відстає з цим показником від України в 1,5 рази, в 1,4 рази від Вінниці, в 3,5 рази від Полтави. Деяку перевагу місто має над величиною інвестицій в основний капітал на одного мешканця у порівнянні з областю. В області цей показник у 2005 році дорівнює 1168,8 грн. на одного жителя, у місті Шостка, для порівняння, 826, а у Сумах – 1306, грн.

## V.2 НАЙБІЛЬШІ РОБОТОДАВЦІ

Таблиця 40: Найбільші роботодавці

Підприємство, організація, установа	Вид діяльності (основний)	Чисельність працівників у 2006 р.
ВАТ "СМНВО ім. М.В. Фрунзе"	переробна промисловість (машинобудування)	16270
ВАТ "Сумхімпром"	переробна промисловість (виробництво добрив, продукції неорганічної хімії)	4989
ВАТ "Насосенергомаш"	переробна промисловість (виробництво насосного обладнання)	1864
ВАТ "Selmi"	переробна промисловість (розробка і виробництво приладів для наукових досліджень)	1239
Дирекція залізничних перевезень ст. Суми	транспорт	1105
Сумський фарфоровий завод	переробна промисловість (виробництво фарфорового посуду побутового призначення)	1053
ДП "Завод обважнених бурильних та ведучих труб" ВАТ "СМНВО ім. М.В. Фрунзе"	переробна промисловість (машинобудування)	955
ТОВ "Сумитеплоенерго"	виробництво, розподілення теплоенергії	914
КП "Міськводоканал"	водопостачання	905
ВАТ "Центроліт"	переробна промисловість (виробництво чавунного литва)	772
Вагонна дільниця ст. Суми	транспорт	761
ВКФ ТОВ "Побутсервіс"	будівництво	737
ВАТ "Сумський хлібокомбінат"	переробна промисловість (виробництво хлібобулочних виробів)	703
ТОВ "Фрунзе-Будіндустрія"	будівництво	693

### V.3 ЕКОНОМІКА МІСТА

Таблиця 41: Доходи міського бюджету на одного мешканця

**В. 2004 р.**

	Податок з доходів Фізичних осіб	Податок на прибуток підприємств комунальної власності	Місцеві податки та збори	Плата (податок) за землю	Податкові надходження разом	Дохід від оренди комунального майна
Місто	302,96 грн.	3,86 грн.	14,73 грн.	51,06 грн.	436,08 грн.	10,43 грн.
Область	199,40 грн.		6,85 грн.	32,70 грн.	271,16 грн.	
Україна	280,53 грн.		11,79 грн.	48,69 грн.	1 341,00 грн.	

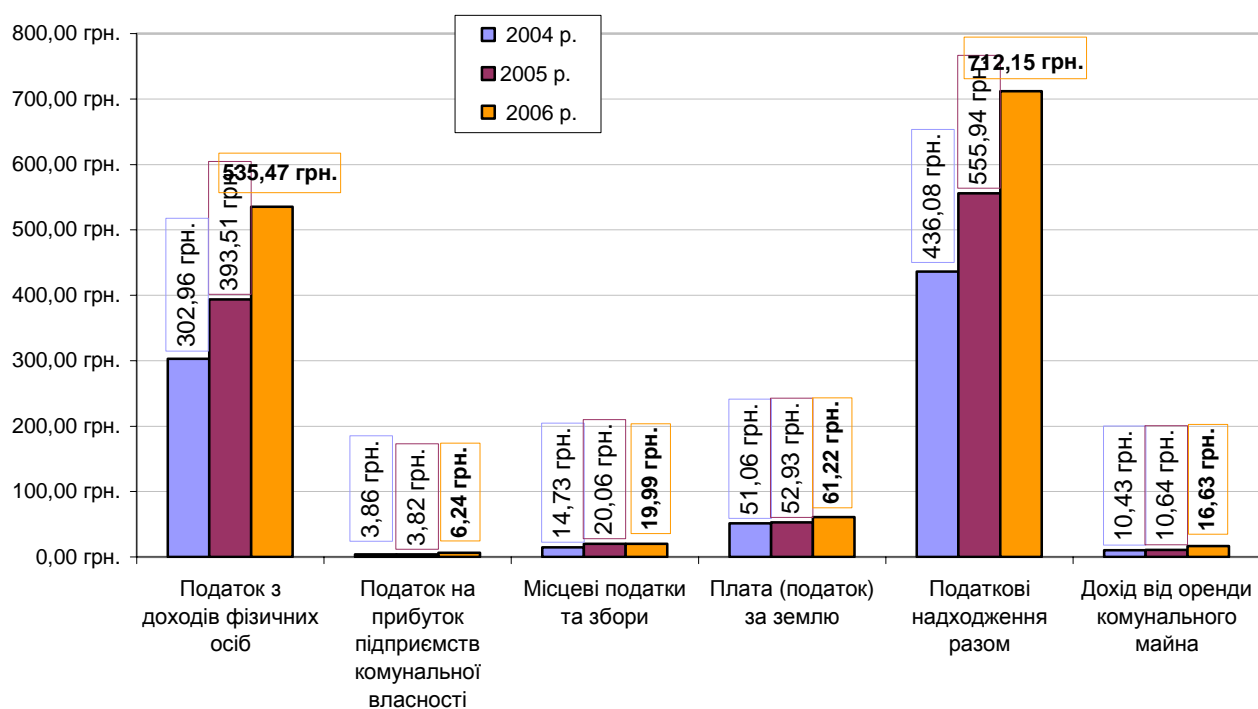
**С. 2005 р.**

	Податок з доходів Фізичних осіб	Податок на прибуток підприємств комунальної власності	Місцеві податки та збори	Плата (податок) за землю	Податкові надходження разом	Дохід від оренди комунального майна
Місто	393,51 грн.	3,82 грн.	20,06 грн.	52,93 грн.	555,94 грн.	10,64 грн.
Область	260,59 грн.		8,41 грн.	38,88 грн.	360,25 грн.	
Україна	370,60 грн.		12,80 грн.	58,14 грн.	2 097,69 грн.	

**Д. 2006 р.**

	Податок з доходів Фізичних осіб	Податок на прибуток підприємств комунальної власності	Місцеві податки та збори	Плата (податок) за землю	Податкові надходження разом	Дохід від оренди комунального майна
Місто	535,47 грн.	6,24 грн.	19,99 грн.	61,22 грн.	712,15 грн.	16,63 грн.
Область	350,79 грн.		8,85 грн.	44,66 грн.	46,23 грн.	

**Графік 42: Доходи міського бюджету на одного мешканця грн.**



**ПРОФІЛЬ ГРОМАДИ м. СУМИ**

Частка доходів місцевого бюджету, що не враховується при визначенні трансфертів і повністю залишається у розпорядженні міста є дещо вищою, ніж у ряді міст України. У 2004 році така сума становила 79,78 грн., у 2005 році – 82,25 грн., у 2006 році, 104,08 грн.

**Таблиця 42: Найвні в місті вільні земельні ділянки, призначені для ведення господарської діяльності**

<b>Адреса, стислий опис, призначення</b>	<b>Власник</b>	<b>Площа (м2)</b>
*вул. Харківська, 2/1, 16-поверховий будинок з прибудованими об'єктами соцкультпобуту	міська рада	3000
вул. Ковпака, 69, 14 поверховий будинок	міська рада	4500
вул. Ковпака – вул. 40 КПУ, 9 поверховий будинок	міська рада	27000
вул. Ковпака, 41, 140 кв. будинок	міська рада	4000
*вул. Курська – вул. Ремісничка, 144 кв., 14 поверховий будинок	міська рада	5000
*вул. Калініна – вул. Якіра, 266 кв. будинок	міська рада	4000
*вул. Червоногвардійська - вул. Калініна, 144 кв. 14-поверховий будинок	міська рада	5000
п'ять каскадних будинків у XII мікрорайоні	міська рада	3500
*вул. Харківська – вул. П.Комуни, 16-поверховий будинок з прибудованими об'єктами соцкультпобуту	міська рада	6000
вул. 40 років КПУ – вул. 40 років Жовтня, квартал реконструкції житлової забудови	міська рада	2000
вул. Привокзальна, квартал реконструкції житлової забудови	міська рада	3000
*вул. Д.Коротченка (територія вул. Д.Коротченка (територія автостоянки), житлова забудова	міська рада	1500
вул. Прокоф'єва – вул. Генерала Чеснова квартал реконструкції житлової забудови	міська рада	3500
вул. Прокоф'єва – вул. Даргомижського, квартал реконструкції житлової забудови	міська рада	3000
вул. Харківська - вул. Прокоф'єва (територія промислових підприємств), житлова забудова	суб'єкти господарювання міста (11)	13000
вул. Прокоф'єва - вул. Кринична, житлова забудова	міська рада	4000

## VI ЗАКЛАДИ СУСПІЛЬНОГО КОРИСТУВАННЯ ТА ІНФРАСТРУКТРА

Таблиця 43: Лікувальні заклади

Лікувальна установа	Кількість ліжок
Обласна клінічна лікарня	645
Обласна дитяча лікарня	410
Обласна інфекційна лікарня	100
Обласний госпіталь інвалідів ВВВ	230
Обласний пологовий будинок	170
Міський пологовий будинок	160
Дитяча міська лікарня	300
Міські лікарні: 1-а ЦМЛ, 4-а МКЛ, 5-а МКЛ	1060

Таблиця 44: Випускники навчальних закладів – середніх, вищих

Тип, назва навчального закладу	1996	1997	1998	1999	2000	2001	2002	2003	2004	2005	2006
Середні школи	7001	7485	7882	8226	8335	7533	7820	7635	7437	6807	6391
Вищі навчальні заклади	1762	1863	1947	1879	1627	1554	1652	1738	1174	1099	1026
Заклади I-II рівнів акредитації	2165	2732	3222	4005	4227	5046	5873	6546	9439	11110	11219

У місті функціонує **95** освітніх установ різних форм власності. Серед них інформаційно-методичний центр, **33** загальноосвітніх школи, **1** вечірня, **1** спеціальна, **40** дошкільних, **8** позашкільних закладів комунальної форми власності; **1** ліцей, **1** школа-інтернат державної форми власності. Діють **9** навчальних закладів недержавної форми власності.

Таблиця 45: Мережа навчально-виховних закладів у 2006 році

Тип, назва навчального закладу	Форма власності						Разом	
	Комунальна		Державна		Приватна		Кіл-ть	учнів
	Кіл-ть	учні	Кіл-ть	учні	Кіл-ть	учні		
Загальноосвітні школи	21	13100					21	13100
Спеціалізовані школи	10	10966			1	58	11	11024
Гімназії	2	1442			1	69	3	1511
Навчально-виховні комплекси: «Загальноосвітні школи I ступеня-дошкільні навчальні заклади»	6	786			2	39	8	825
Вечірня (змінна) школа	1	408					1	408
Спеціальні школи	1	103					1	130
Школи – інтернати			1	151			1	151
Ліцеї			1	223	1		2	223
Колегіуми					1	25	1	25
Всього навчально – виховних закладів	41	26805	2	374	6	191	49	27370

**ПРОФІЛЬ ГРОМАДИ м. СУМИ**

**Таблиця 46: Мережа позашкільної освіти**

Назва закладу	Кількість закладів			Кількість гуртків			Кількість дітей		
	2004	2005	2006	2004	2005	2006	2004	2005	2006
Міський Палац дітей та юнацтва	1	1	1	175	154	148	3880	3717	3855
Міська станція юних натуралістів	1	1	1	150	150	150	2868	2183	2205
Міський Центр науково-технічної творчості молоді	1	1	1	96	92	102	1395	1344	1370
Спортивні школи	3	3	3	110	105	106	1492	1293	1301
Міський центр патріотичного виховання	1	1	1	17	18	17	301	304	255
Фізкульт. споруда	1	1	1						
<b>Разом</b>	<b>8</b>	<b>8</b>	<b>8</b>	<b>548</b>	<b>519</b>	<b>523</b>	<b>9936</b>	<b>8841</b>	<b>8986</b>

Досить високого рівня досягла в місті система професійно-технічної та вищої освіти. Вона представлена розгалуженою системою навчальних закладів, які здійснюють підготовку фахівців з різних професій.

**Таблиця 47: Вищі та професійно – технічні навчальні заклади**

Назва закладу	Рівень акредитації
Українська академія банківської справи	I - V
Сумський державний університет	I - V
Сумський державний педагогічний інститут ім.А.С.Макаренка	I - V
Сумський національний аграрний університет	I - V
Сумська філія Харківського національного університету внутрішніх справ	IV
Сумський гуманітарний інститут університету "Україна"	III – IV
Сумська філія Міжрегіональної академії управління персоналом	III
Сумський медичний коледж	I - II
Сумський будівельний коледж	I - II
Машинобудівний коледж СумДУ	I
Коледж Сумського національного аграрного університету	I
Сумський кооперативний технікум	I
Сумський технікум харчової промисловості Національного університету харчової промисловості	I
Сумське вище училище мистецтв і культури ім. Д.С.Бортнянського	I
Сумський професійний хіміко-технологічний ліцей	-
Сумський центр професійно-технічної освіти	-
Сумське вище професійне училище будівництва і дизайну	-
Сумський професійний ліцей будівництва та автотранспорту	-
Сумський ліцей харчових технологій та торгівлі	-
Сумський професійний ліцей	-
Сумський професійний ліцей сфери послуг	-

**ПРОФІЛЬ ГРОМАДИ м. СУМИ**

**Таблиця 48: Енергоспоживання**

	1998	1999	2000	2001	2002	2003	2004	2005	2006
Електроенергія (МВт-год), у тому числі:	711	677,4	670,6	737,4	737,8	763,1	832,6	842,4	844
- населення	86,4	85,7	84,5	97,4	106,7	109,1	118,4	122,4	124,6
- підприємства	624,6	591,7	586,1	640	631,1	654	714,2	720	719,4
Проектна потужність	21	21	21	21	21	21	21	21	21
Газ (тис. м <sup>3</sup> )	954652	953323	938819	840484	890105	924775	974529	967628	849841
Опалення (Гкал), у тому числі:								873223	1109157
- населення								528588	711002
- підприємства								344635	398154
Потужність котельних (Гкал/год), у т. ч.:									
проектна								1053	1059
фактична								483	489

**Таблиця 49: Водопостачання та водовідведення**

	1998	1999	2000	2001	2002	2003	2004	2005	2006
Потужність водозаборів водопровідних (тис.м3):									
- проектна	149,4	142,64	142,64	142,64	142,64	134,99	134,99	134,99	142,64
- фактична	102,4	96,28	96,28	96,28	96,28	96,28	96,28	96,28	98,88
Потужність очисних каналізаційних споруд (тис м3):									
- проектна	135,0	135,0	135,0	135,0	135,0	135,0	135,0	135,0	135,0
- фактична	135,0	135,0	135,0	135,0	135,0	135,0	135,0	135,0	135,0
Відпуск води споживачам (тис. м3), з них:	27863,1	27634,8	26891,1	24022,9	21007,5	19004,4	17719,0	17055,1	15941,7
- населенню	24353,4	24468,9	23714,6	20628,1	18479,4	16409,7	15113,7	14440,1	13339,9
- промислові підприємства	2016,3	1779,8	1614,5	1810,0	1118,7	1159,8	1211,9	1285,8	1327,6
- інші споживачі	1493,4	1446,4	1562,0	1584,8	1409,4	1434,9	1393,4	1329,2	1274,2
Пропуск стічних вод (тис. м3)	29324,2	29093,3	28428,1	25619,7	22537,4	20187,6	18896,1	18298,3	16810,3
- населенню	23417,1	23362,4	22876,3	19854,8	17680,0	15415,9	14165,2	13326,6	12245,9
- промислові підприємства	4451,0	4302,8	4009,1	4164,0	3288,0	3298,9	3351,9	3668,7	3314,3
- інші споживачі	1456,1	1428,1	1542,7	1600,9	1569,4	1472,8	1379,0	1303,0	1250,1

**Таблиця 50: Громадський транспорт**

	1997	1998	1999	2000	2001	2002	2003	2004	2005	2006
Перевезено пасажирів, тис.	53789,5	56912,9	50377,3	43299,6	29370,9	75576,2	79639,9	82671,7	82824,9	85188,8
Пасажирооборот, млн. пас.км	54,5	137,7	115,6	81,3	155,2	338	352,7	369,5	347,7	346

## ПРОФІЛЬ ГРОМАДИ м. СУМИ

*Примітка.* Починаючи з 2002 р. обсяги автомобільних пасажирських перевезень наведені з урахуванням фізичних та юридичних суб'єктів малого бізнесу.

*Примітка.* Починаючи з 2001 р. пасажирооборот враховує електротранспорт

## VII ДОВКІЛЛЯ

### VII.1 АТМОСФЕРА

**Таблиця 51: Забруднення повітря**

Місяць або квартал	1996			1999			2001			2002			2003		
	SO <sub>2</sub>	NO <sub>x</sub>	Пил	SO <sub>0</sub>	NO <sub>x</sub>	Пил	SO <sub>2</sub>	NO <sub>x</sub>	Пил	SO <sub>2</sub>	NO <sub>x</sub>	Пил	SO <sub>2</sub>	NO <sub>x</sub>	Пил
I кварт.															
II кварт															
III кварт															
рік	1842	1029	1114	1950,1	860,4	1143,4	2121,4	1044,4	1420,3	1428	2567,3	979,7	1774	1214	1010,2

Місяць або квартал	2004			2005			2006		
	SO <sub>2</sub>	NO <sub>x</sub>	Пил	SO <sub>0</sub>	NO <sub>x</sub>	Пил	SO <sub>2</sub>	NO <sub>x</sub>	Пил
I кварт.	498,7	421,1	254,2	597,6	387,8	192,9	754,8	350,9	222,9
II кварт	528,3	153,8	276,4	570,1	185,5	211,6	575,7	200,9	200,9
III кварт	605,4	103,5	269,2	650,2	192,9	187,1	519,9	149,9	306
рік	2153	945,3	1111,1	2464,2	1133,3	798,7	2531,4	964,9	1048,8

У 2006 році викиди шкідливих речовин в атмосферу міста Суми склали 26060 тонн/рік, у тому числі від стаціонарних джерел – 8599 тонн/рік, від автомобільного транспорту – 17461 тонн/рік. Питома вага викидів пересувних джерел забруднення складає 67%, стаціонарних джерел забруднення промислових підприємств - 33%. Основний внесок у забруднення атмосфери стаціонарними джерелами вносять промислові підприємства: ВАТ «Сумхімпром» (3563,019 тонн/рік), ВАТ «СМНВО ім. Фрунзе» (1731,627 тонн/рік), ВАТ «Центроліт» (67,699 тонн/рік), ВАТ Сумський завод «Насосенергомаш» (32,782 тонн/рік), ВАТ «Селмі» (21,606 тонн/рік) та ін. Постійне спостереження за станом атмосферного повітря у місті здійснюється Сумським обласним гідрометеоцентром на 3 стаціонарних постах за досить обмеженим переліком забруднюючих речовин (пил, ангідрид сірчистий, діоксид азоту, оксид вуглецю, оксид азоту, аміак, розчинні сульфати, формальдегід), що не дозволяє отримати повну картину забруднення повітряного басейну міста. За п'ятирічний період спостерігалось збільшення середнього рівня забруднення атмосферного повітря по хрому, нікелю, цинку, залізу, без(а) пірену. Рівень радіаційного забруднення атмосфери складає 12-14 мкР/год і не перевищує допустимих значень.

Основним фактором забруднення землі міста, що негативно впливає на загальний стан природного середовища, є утворення та накопичення відходів різних видів. В цілому для земель міста характерне перевищення концентрації загального фтору над фоновим, яке знаходиться в межах 200 мг/кг. Найбільш забруднені ґрунти у районі ВАТ "Сумхімпром", де спостерігається підвищений вміст міді, цинку, миш'яку по всій місцевості, прилеглій до підприємства. Крім того, у деяких пробах ґрунтів відмічається підвищений вміст сірки, фосфору, стронцію, фтору, що є наслідком забруднення їх фосфогіпсом. Також для земель у окремих районах міста характерно підтоплення ґрунтовими водами; наявні ділянки із ерозією та зсувними явищами.

Сучасний екологічний і санітарний стан поверхневих вод міста, особливо малих річок Сумка і Стрілька, викликає серйозне занепокоєння тому, що їх водотоки забруднені та засмічені, якість води не відповідає нормативним вимогам, гідрологічні режими порушені. Щорічно підприємствами міста скидається в природні об'єкти 32,5 млн.м<sup>3</sup> стічних вод, у тому числі забруднених стічних вод без очищення та недостатньо очищених – 26,9 млн.м<sup>3</sup>.

## VII.2 УТИЛІЗАЦІЯ ВІДХОДІВ

Таблиця 52: Обсяг вироблених відходів за 2006 рік

Тип відходів	Кількість (т)	Вартість (тис. грн.)
Скло	11880	
Макулатура	43320	
Полімерні матеріали	11640	
Текстиль	6840	
Метал	3240	
Деревина	6000	
Шкіра і гума	7200	
Щебінь, бетон	7200	
Харчові відходи	7920	
Відсів	12349	
Великогабаритні відходи	480	
Інші	1920	
Всього (відходи тверді побутові, включаючи сміття з вулиць та ринків)	119989	
Знищено або вивезено на звалище	140762	

Щорічно в місті утворюється близько 120 т твердих побутових відходів. Одним із болючих питань для міської влади є проблема їх переробки. У місті діє застаріла схема збору і вивозу відходів (відсутність сортування). Діяльність виконавчих органів міської ради спрямована на вирішення питань організації нового полігону для складування відходів, залучення інвестицій для будівництва сміттєпереробного комплексу, впровадження роздільного збору відходів та технології переробки осадів від міських очисних споруд.

Станом на 01.01.06 на території підприємств міста Суми у спеціально відведених місцях або об'єктах на території підприємств накопичено 1661433,9 т відходів I–III класів небезпеки. Інвентаризація відходів на промислових підприємствах здійснюється відповідно до встановлених графіків. Наявні технології з переробки промислових відходів використовуються на підприємствах недостатньо, що обумовлено низкою економічних та організаційних чинників.

Токсичні відходи, що утворюються на провідних підприємствах міста видаляються у встановленому порядку спеціалізованими підприємствами. ТОВ Підприємством «Спецзахист» організовано систему збору та утилізації відпрацьованих люмінесцентних ламп, відпрацьованих акумуляторів та мастильних сумішей.

## VIII ТУРИЗМ

Таблиця 53: Кількість гостей

	1998	1999	2000	2001	2002	2003	2004	2005
Місто								
Район								
Область	7056	5938	6084	5232	8103	9964	7759	11390
Україна	1408000	1456000	1729000	1904000	1963000	2513000	1448000	1258707

Таблиця 54: Можливості для розміщення гостей у готелях

Заклад	Кількість ліжок	Річна заповнюваність, %
ЗАТ Готельний комплекс "Україна"	110	40
Приватне підприємство "Скотнікова Л.П."	3	100
Готель "Ювілейний" ВАТ "Сумське НВО ім. Фрунзе"	52	25
ДП "Готель Суми"	62	11
ТОВ "Культурно-діловий центр"	34	29
Філія ГК "Хімік" ВАТ "Сумихімпром"	229	47
Гуртожиток для приїжджих ТОВ "Фрунзе-Сервіс"	28	19
Кімнати для відпочинку при автовокзалі ВАТ "Сумиоблавтотранс"	22	27
Гуртожиток для приїжджих Сумської біофабрики	20	2
Гуртожиток для приїжджих учбово-методичного центру облпрофради	34	72
Гуртожиток для приїжджих при автошколі ТСОУ	60	52
Кімнати для відпочинку вокзалу ст. Суми ПЗ	16	53

**Таблиця 55: Місткість споруд культурно–спортивного призначення**

Споруда	Скільки відвідувачів вміщує	Події чи заходи, що викликають найбільший приплив гостей
Універсальний легкоатлетичний манеж Української академії банківської справи	3000	Манеж передбачає проведення змагань з легкої атлетики, волейболу, тенісу, баскетболу, міні-футболу, індорхокею, гандболу, бадмінтону, єдиноборств та гімнастики, а також концертів найвищого рівня. Може прийняти будь-яке представницьке мистецько-розважальне шоу.
База олімпійської підготовки лижників та біатлоністів Сумської обласної організації фізкультурно-спортивного товариства "Динамо" України		База олімпійської підготовки має досвід по проведенню спортивних змагань з лижних гонок та біатлону від обласних до національних та міжнародних чемпіонатів. На трасах бази пройшли вишкіл Сумські динамівці-чемпіони та призери міжнародних змагань, учасники олімпійських ігор та чемпіонатів Світу. Серед них члени національних збірних команд з біатлону: Олена Петрова, Оксана Яковлева, Роман Звонков, Олександр Білоненко, члени молодіжних збірних з біатлону: Сергій Сєднев, Тетяна Рудь, Вікторія Семеренко та ін.
Стадіон "Ювілейний" відкритого акціонерного товариства "Спартак"	25830	Стадіон розрахований на проведення всеукраїнських та міжнародних змагань з футболу, культурно-масових заходів.
Стадіон «Авангард», ТОВ «Спортсервіс»	4000	Проведення міських, обласних, всеукраїнських змагань з футболу.
Стадіон «СНАУ», Сумського національного аграрного університету	5000	Проведення міських, обласних, всеукраїнських змагань з футболу.
Спортивний комплекс «Олімп», Сумського військового інституту ракетних військ та артилерії ім. Б. Хмельницького	900	Проведення міських, обласних, всеукраїнських змагань з волейболу та баскетболу.

## IX ЦІЛІ РОЗВИТКУ МІСТА

**Таблиця 56: Планована інвестиційна діяльність у місті на 2007 рік**

Назва підприємства	Спрямованість інвестиційного проекту	Сума очікуваних іноземних інвестицій, тис. дол. США
КП "Міськводоканал"	Переведення насосних станцій на частотно-регульований електропривод	152
КП "Міськсвітло"	Модернізація міського освітлення	719,3
ВАТ "Сумхімпром"	Модернізація виробництва мінеральних добрив на базі когенераційної технології	428,1
ВАТ "Центролит"	Комплекс по виробництву продукції литва з чорних металів	2000,0

## ІХ ДЕЯКІ ХАРАКТЕРИСТИКИ МІСТА

### Місцеве самоврядування.

Місцеве самоврядування у м. Суми здійснюється територіальною громадою міста відповідно до чинного законодавства, як безпосередньо, так і через Сумську міську раду та її виконавчі органи. Інтереси громади в міській раді представляють сімдесят п'ять депутатів. У міській раді діє дев'ять постійних комісій: комісія з питань промисловості, транспорту, зв'язку та енергозабезпечення, комісія з питань житлово-комунального господарства, благоустрою та надзвичайних ситуацій, комісія з питань розвитку підприємництва, побутового та торговельного обслуговування населення, комісія з питань охорони здоров'я, соціального захисту і праці, комісія з питань контролю за використанням об'єктів комунальної власності та приватизацією, планово-бюджетна комісія, комісія з питань архітектури, будівництва, регулювання земельних відносин, природокористування та екології, комісія з питань законності, взаємодії з правоохоронними органами, місцевого самоврядування, депутатської етики та регламенту, комісія з питань освіти, культури, фізкультури і спорту, сім'ї і молоді.

До системи міського самоврядування входять виконавчі органи міської ради – виконавчий комітет, 17 управлінь, 2 районні в місті адміністрації, 9 відділів, служба «0-80», служба у справах неповнолітніх, центр соціальних служб для молоді, діє територіальний центр соціального обслуговування пенсіонерів та одиноких непрацездатних громадян.

Систему адміністративно-територіального устрою міста складають два райони, які утворені з урахуванням історичних, географічних, містобудівних особливостей відповідних територій, чисельності населення тощо.

До складу міста Суми входять райони міста: Зарічний та Ковпаківський, керівництво якими здійснюють Зарічна та Ковпаківська районні в місті Суми адміністрації, які є виконавчими органами Сумської міської ради.

В місті працюють органи самоорганізації населення – квартальні та будинкові комітети.

80 квартальних комітетів представляють інтереси більш ніж 52 тис. громадян, які проживають у приватному секторі. Дієву допомогу надають квартальні комітети з питань благоустрою та підтриманні належного санітарного стану, охорони навколишнього природного середовища, проведенні обліку одиноких непрацездатних, малозабезпечених громадян, надання допомоги громадянам похилого віку, інвалідам. До компетенції квартальних комітетів також відноситься ведення прийому громадян; видача мешканцям кварталу довідок встановленого зразка, здійснення організаційних заходів з питань підготовки та проведення загальних зборів мешканців кварталу, зустрічей з депутатами міської ради та керівниками виконавчих органів тощо. Квартальні комітети сприяють у роботі правоохоронним органам, зокрема з питань охорони громадського порядку та ведення обліку громадян, контролю їх реєстрації за місцем проживання; спільно з працівниками військомату працюють з призовною молоддю; надають необхідну допомогу органам пожежного нагляду в здійсненні протипожежних заходів.

В житлових будинках, які знаходяться у комунальній власності громади м. Суми, створено 560 будинкових комітетів. Будинкові комітети надають допомогу житловим підприємствам міста по проведенню робіт з благоустрою, озелененню та утриманню прибудинкових територій, здійснюють контроль за якістю проведення ремонтних робіт, за споживанням тепло-, водопостачання по будинковим лічильникам тощо.

Також у місті функціонують міські органи державної виконавчої влади: державна податкова інспекція, відділення державного казначейства, контрольно-ревізійний відділ, міський відділ УМВС України, об'єднаний військовий комісаріат, міський центр зайнятості, міське управління юстиції, міське управління державної ветеринарної медицини, державна екологічна інспекція, міська санітарно-епідеміологічна станція; в районах – управління пенсійного фонду України.

За 2006 рік у місті завершено та введено в експлуатацію 17 водопроводів загальною протяжністю 6,1 км, газопроводів - 2,0 км, котельню по вул. Гамалія потужністю 2,26 Гкал за годину, яка забезпечила теплом шість 5-ти поверхових будинків, два двоповерхові будинки та два одноповерхові будинки, до яких побудовано і введено в експлуатацію 0,5 км тепломережі

У відповідності до рішень Сумської міської ради та концепції застосування програмно-цільового методу у бюджетному процесі по освоєнню капіталовкладень, місто працює над виконанням програми „Реставрація та охорона історичних пам'яток” ( 2005-2007 роки) та програми „Водогін” ( 2005-2008 роки), за якою в місті Суми заплановано побудувати 55,0 км водопровідних мереж.

На виконання заходів „Питна вода” заплановано початок будівництва свердловини на Тополянському водозаборі, продовження будівництва II черги станції знезаражування стічних вод по УФ-технології очисних споруд.

## ПРОФІЛЬ ГРОМАДИ м. СУМИ

### **Електропостачання та освітлення вулиць.**

Усі частини міста Суми електрифіковано. Загальне споживання електричної енергії у місті складає 844,0 Мвт-год. Найбільшими споживачами електричної енергії є суб'єкти господарської діяльності міста на долю яких припадає 85,2% споживання електроенергії. В м. Суми станом на 01.01.07 налічується 593,3 км електричних мереж вуличного освітлення, в т. ч. повітряних – 396 км, кабельних – 197,3 км на яких змонтовано 15778 світильників.

### **Водопостачання і водовідведення**

Водозабезпечення міста здійснюється цілодобово з шести водозаборів міста. Потужність водопроводу станом на 01.01.07 р. складає 105,88 тис.м<sup>3</sup> на добу. Фактична подача води в місто в середньому складає 70-75 тис.м<sup>3</sup> на добу. За хімічним складом питна вода відповідає державним стандартам та дозволам органів Міністерства охорони здоров'я. В наявності на водозаборах: 16 одиниць резервуарів питної води загальною ємністю 59,1 тис.м<sup>3</sup>; 75 свердловин, з яких: 51 свердловина – в робочому стані; 2 свердловини – використовуються як наглядові; 3 свердловини - в стадії облаштування; 19 свердловин - потребують додаткового геофізичного обстеження та капітального ремонту.

На обслуговуванні КП „ Миськводоканал” знаходиться :- водопровідних мереж – 507,16 км, з них відамортизованих мереж – 130,9 км, - водорозбірних колонок – 1017 одиниць, - пожежних гідрантів 802 одиниці.

Водовідведення стічних вод від абонентів здійснюється: самотічними каналізаційними мережами загальною довжиною 276,96 км.

Перекачування стічних вод забезпечується 19-ма каналізаційними насосними станціями.

Очистка стічних вод здійснюється на очисних спорудах потужністю 135 тис.м<sup>3</sup> на добу.

### **Пасажирські перевезення.**

На ринку пасажирських перевезень працюють перевізники різних форм власності: комунальне підприємство «Електроавтотранс», ВАТ «Сумське АТП 15928», приватні автоперевізники 7 юридичних осіб та 175 фізичних осіб (маршрутне таксі). На ринку вантажних перевезень: 70 юридичних та 178 фізичних осіб. Найбільш екологічно чистий транспорт, який вирішує на 80 відсотків перевезення пасажирів у години “пік”, це тролейбус.

Маршрутна мережа міста розвинена по діагональному принципу і представлена: 17 тролейбусними маршрутами, які обслуговують 65 тролейбусів; 20 автобусними маршрутами (звичайний режим), які обслуговують 46 автобусів великої місткості; 35 автобусними маршрутами (режим маршрутного таксі), які обслуговують 598 автобусів малої місткості.

Право надавати послуги по перевезенню пасажирів на міських маршрутах у м. Суми видається на конкурсній основі. У 2001 році право на перевезення пасажирів на міських маршрутах мали 270 приватних перевізників. У 2006 році проведено конкурс, визначено 198 перевізників. Підписання договорів на 5 років надало гарантію перевізникові вкладення капіталу в бізнес. За цей період якісно змінився склад приватного транспорту

Щоденно в місті працює до 600 легкових таксі.

### **Мережа зв'язку**

Основним оператором зв'язку в місті є Сумська дирекція ВАТ «Укртелеком». Також забезпечення телефонним зв'язком мешканців міста здійснюють ТОВ «ТК «Велтон.Телеком», ТОВ «Технічний центр Радіо системи», ПП Черета. В місті нараховується близько 121 тисяч абонентів, яких обслуговують 15 автоматичних станцій, загальна монтована ємність яких 121 тис. номерів. Кількість таксофонів 470, по 9 таксофонів на 10 тис. населення

Послугами провідного радіомовлення в місті користуються 52 520 абонентів.

Послуги кабельного телебачення по місту надають телерадіокомпанія «Сюзерен», ПКП телерадіокомпанія «Інтертелеком», Телерадіокомпанія ТОВ «Експрес телесервіс плюс», ТОВ «Телерадіокомпанія «Суми Транс-теле-сервіс».