



Профіль громади міста
СВЕРДЛОВСЬК
Луганської області

Матеріали до Стратегічного плану
економічного розвитку

Липень 2010 р.

Профіль громади міста Свердловськ Луганської області розроблено Експертним комітетом стратегічного планування за сприяння Товариства з обмеженою відповідальністю «Донбаська Паливно-Енергетична Компанія» та проекту Агентства США з міжнародного розвитку (USAID) «Локальні інвестиції та національна конкурентоспроможність» (ЛІНК)

Проект ЛІНК впроваджується консорціумом на чолі з компанією Chemonics International. До консорціуму також входять компанії The Berman Group, Economic Integration Forum, ILS – Ukraine, Ltd..

Погляди авторів, висловлені в даному звіті, можуть не співпадати з поглядами Агентства США з міжнародного розвитку або Уряду Сполучених Штатів Америки.



Проект «Локальні інвестиції та національна конкурентоспроможність»

Вул. Ігорівська 14-А, 2-й поверх
Київ 04655, Україна
Тел.: +38 (044) 425-4747
Факс: +38 (044) 425-7333

вул.Сергєєва-Ценського, 12/4, 3-й поверх
Сімферополь 95011 Україна
Тел.: +380 652 248-081
Факс: +380 625 248-036

www.linc.com.ua

Донбаська
Компанія

Паливно-Енергетична

вул. Мечникова 2 А, БЦ «Парус», 23-й
поверх
Київ 01601, Україна
Тел.: +38 044 581 45 39
Факс: +38 044 581 45 52

бул. Шевченка 11
Донецьк 83001, Україна
Тел.: +38 062 389 44 01
Факс: +38 062 389 44 11

<http://dtek.com/>

Зміст

<u>I ВСТУП.</u>	6
<u>II НАСЕЛЕННЯ.</u>	12
<u>III ЖИТЛО</u>	16
<u>IV ЗАЙНЯТІСТЬ І ДОХОДИ</u>	15
IV.A. ЗАЙНЯТІСТЬ	15
IV.B. ЗАРОБІТНА ПЛАТА	20
IV.B. БЕЗРОБІТТЯ	22
<u>V ЕКОНОМІКА</u>	25
V.A. СУБ'ЄКТИ ПІДПРИЄМНИЦЬКОЇ ДІЯЛЬНОСТІ	25
V.B. НАЙБІЛЬШІ РОБОТОДАВЦІ	31
V.B. ЕКОНОМІКА МІСТА	32
<u>VI ЗАКЛАДИ СУСПІЛЬНОГО КОРИСТУВАННЯ, ІНФРАСТРУКТУРА</u>	34
<u>VII ДОВКІЛЛЯ</u>	34
VII.A. АТМОСФЕРА	35
<u>VIII ТУРИЗМ</u>	36
<u>IX ЦІЛІ РОЗВИТКУ МІСТА</u>	37
<u>X ОСНОВНІ ХАРАКТЕРИСТИКИ МІСТА</u>	38

Таблиці

- Таблиця 1 Порівняння міста, району, області. 2009 рік
- Таблиця 2 Функціональні характеристики міст - конкурентів
- Таблиця 3 Чисельність мешканців у місті, 2001-2009 рр.(наявне населення), осіб
- Таблиця 4. Чисельність наявного населення по місту та району по роках
- Таблиця 5 Таблиця 5. Демографічна статистика
- Таблиця 6 Основні вікові групи (постійне населення)
- Таблиця 7. Рівні освіти (серед населення у віці понад 10 років)
- Таблиця 8. Обладнання житлового фонду в м. Свердловськ та Луганській області
- Таблиця 9. Введення нового житла
- Таблиця 10. Забезпеченість житлом
- Таблиця 11. Загальні тенденції зміни зайнятості (кількість робочих місць)
- Таблиця 12. Зайнятість в основних секторах економіки
- Таблиця 13. Зайнятість за галузями
- Таблиця 14. Середня заробітна плата (грн.)
- Таблиця 15. Заробітна плата за галузями
- Таблиця 16. Рівень зареєстрованого безробіття (%) на 31 грудня
- Таблиця 17. Кількість безробітних на одну вакансію на 31 грудня (чисельність зареєстрованих безробітних, поділена на кількість вакантних робочих місць)
- Таблиця 18. Попит та пропозиція робочої сили на ринку праці
- Таблиця 19. Зареєстровані безробітні за рівнем освіти
- Таблиця 20. Зареєстровані безробітні за тривалістю безробіття
- Таблиця 21. Вікова структура зареєстрованих безробітних
- Таблиця 22. Структура зареєстрованих безробітних – місто 2000-2008рр.
- Таблиця 23. Зареєстровані суб'єкти господарської діяльності
- Таблиця 24. Зареєстровані суб'єкти підприємницької діяльності в місті
- Таблиця 25. Зареєстровані суб'єкти господарської діяльності за видами діяльності
- Таблиця 26. Обсяг продукції та послуг за видами діяльності в порівняних цінах
- Таблиця 27. Товарна структура експорту (тис. доларів)
- Таблиця 28 Структура експорту за країнами (тис. долл.)
- Таблиця 29. Обсяги експорту-імпорту товарів (тис.дол. США)
- Таблиця 30. Обсяги експорту-імпорту послуг (тис.дол. США)
- Таблиця 31. Прямі іноземні інвестиції в регіони(тис.дол. США)
- Таблиця 32. Основні роботодавці на території міста (понад 50 працівників)
- Таблиця 33. Доходи міського бюджету на одного мешканця
- Таблиця 34. Ділянки на території міста, передбачені під забудову
- Таблиця 35. Випускники навчальних закладів – середніх, вищих
- Таблиця 36. Місткість лікарень
- Таблиця 37. Громадський транспорт
- Таблиця 38. Споживання окремих видів енергетичних матеріалів та продуктів перероблення нафти у 2008р.
- Таблиця 39. Забруднення повітря
- Таблиця 40. Викиди шкідливих речовин в атмосферне повітря(тис.т)
- Таблиця 41. Можливості для розміщення гостей у готелях, пансіонатах, турбазах тощо
- Таблиця 42. Місткість споруд культурно-спортивного призначення
- Таблиця 43. Планована інвестиційна діяльність в місті до 2012р.

Рисунки

Рис. 1. Динаміка чисельності населення міста 2001-2009рр.

Рис. 2. Тенденції природного приросту населення, осіб 2001-2009рр.

Рис. 3. Сальдо міграції та загальне збільшення(зменшення), осіб 2001-2009рр.

Рис. 4. Структура населення за віковими групами 2001 рік

Рис. 5. Структура населення за віковими групами 2009 рік

Рис.6. Структура населення міста за освітою

Рис. 7. Структура населення України за освітою.

Рис.8 . Забезпеченість житлом на одного мешканця місто, область, Україна.

Рис. 9. Зміни зайнятості за 2000-2009рр.

Рис. 10. Структура зайнятості в основних секторах економіки 2009 рік (осіб).

Рис. 11. Структура зайнятості по галузям 2009рік (%).

Рис. 12. Рівень заробітної плати місто, Луганська область, Україна.

Рис. 13. Ріст заробітної плати за галузями 2004 та 2009 роки

Рис.14. Динаміка рівня безробіття місто, Луганська область, Україна 2000-2009рр.

Рис. 15. Навантаження на одну вакансію 2000-2009рр.

Рис. 16. Структура зареєстрованих безробітних 2000 рік.

Рис. 17. Структура зареєстрованих безробітних 2009 рік.

Рис. 18. Структура зареєстрованих безробітних за тривалістю безробіття 2009 рік.

Рис 19. Частка безробітних осіб віком 18-35 років 2000 та 2009 рок

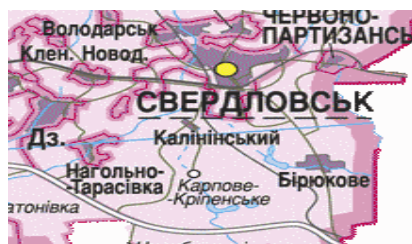
Рис.20. Структура СПД 2009 рік.

Рис.21. Структура СПД за видами діяльності 2006 рік.

Рис 22.Зміни в товарній структурі експорту 2005 та 2008 роки (%)

Рис.23. Зміни в структурі експорту за країнами 2006 та 2009 роки.

I. ВСТУП



Місто Сverdловськ розташовано у південно-східній частині Луганської області, на сході Донецького кряжу. Загальна територія складає 1215,6 кв.км., у т.ч. місто – 74,7 кв.км., район – 1140,9 кв.км. Населення – 113,4тис.чоловік, у т.ч. сільське – 10,4тис.чол. (станом на 1.01.2009р.).

Відстань від м. Сverdловська: до обласного центру м. Луганськ - 80 км м. Донецьк - 190 км; м. Київ - 833 км. До кордону з Російської Федерацією - 15 км. До аеропортів: м. Луганськ - 80 км.м. Донецьк - 140 км м. Харків - 380 км. До морських портів: Маріуполь - 279 км, м. Одеса - 824 км. Довжина державного кордону – 84 км.

Місто Сverdловськ – самостійна адміністративно-територіальна одиниця, місто обласного підпорядкування, має свої органи місцевого самоврядування, комунальну власність, свій бюджет. Сverdловськ - це регіон, який включає в себе місто і район. Відповідно до Указу Президії Верховної Ради Української РСР від 12.10.1988 року Сverdловський район був переданий в адміністративне управління Сverdловській міській раді.

Сverdловська міська рада є єдиним органом місцевого самоврядування. До підпорядкування Сverdловської міської ради входять: Червонопартизанська міська рада, 6 селищних рад: Володарська, Калінінська, Комсомольська, Ленінська, Шахтарська, Бірюковська та 6 сільських рад: Провальська, Матвіївська, Олександрівська, Новоборовицька, Медвежанська і Дар'іно-Єрмаківська. Місто відноситься до територій пріоритетного розвитку зі спеціальним режимом інвестиційної діяльності

Історична довідка

Розкопки свідчать про те, що древня людина з'явилася тут біля 100-70 тисяч років тому в період давньокам'яної ери - палеоліту. Тривалий час у степах району проживали тюркомовні племена половців, які залишили після себе кургани-могили й кам'яні баби, унікальні пам'ятники каменотесного мистецтва.

На початку XIII століття сюди приходять монголо-татари. Довгий час після них територія від Дону до Дніпра гірко йменувалася "диким полем".

У середині XVI століття тут оселяються донські козаки, а наприкінці XVI - початку XVII століть почалося масове заселення краю, обумовлене рішенням Переяславської Ради 1654 року про возз'єднання двох братніх народів - українського й російського.

В 1721 році за наказом Петра I Петербурзька Бергколегія направляє експедицію на чолі із Григорієм Капустіним для дослідження надр і пошуку "пального" каменю. Вугілля було знайдено, але промисловий його видобуток почався набагато пізніше. В 1773 р. з'являється слобода Дар'євка, в 1793 р. - Ровенецькая, 1794 р. - Астахово, 1797 р. - Провальє, 1800 р. - Медвежанка, 1805 р. - селище Карпово-Кріпенський і Дар'іно-Єрмаківка.

Перші примітивні шахти в районі були закладені в 1870 р. урядником Е. Письмовим і багатими козаками П. Планідіним і І. Ющенковим. Їхнє виникнення пов'язане з уведенням в експлуатацію Сулинського чавуноливарного заводу. На початку XX в. між Довжанкою і Шарапкіно побудували шахту іноземні промисловці Транше й Фондополо. В 1938 році на основі селищ Шарапкіно, станції Должанської, шахти імені Сverdлова було засновано місто Сverdловськ.

3 червня 1938 р. Президія Верховної Ради СРСР прийняла Указ "Про поділ Донецької області УРСР на Сталінську й Ворошиловградську області". У цьому Указі вперше говориться про Свердловський район, що ввійшов до складу Ворошиловградської області. До району були віднесені Олександрівська, Астаховська, Бірюковська, Медвежанська, Провальська сільські й Ленінська, Володарська, Павловська селищні ради, що раніше входили до складу Ровенецького району. Район одержав назву селища ім. Свердлова й став іменуватися Свердловським.

Першу післявоєнну п'ятирічку свердловчани завершили на 4,5 місяці раніше строку. Протягом 1957 р. були введені в експлуатацію нові шахти "Харківська", "Чернівецька", "Молдавська", "Хмельницька", "Одеська-1", "Одеська-2", "Ворошиловградська".

В 60-ті роки трест "Свердловуголь" перетвориться в об'єднання "Свердловантрацит". Великий розвиток одержує місто в 80-ті роки. Будуються квартали імені 50-річчя Жовтня, і 60-річчя СРСР зі школами й магазинами, нові корпуси міської лікарні, реконструюються спортивний комплекс, міський парк культури й відпочинку, Палац культури ім. Свердлова.

Сучасний Свердловськ - це багатогалузевий господарський, складний соціально-побутовий комплекс, що включає в себе вугільну промисловість, машинобудування, харчову промисловість, металургію, легку промисловість, сільське господарство.

Природні копалини та ресурси.

Клімат Свердловського району - різко континентальний, якому притаманні засушливе і жарке літо з посушливо-суховійними явищами та відносно холодні та малосніжні зими. Середня температура січня -10 градусів С0, липня +22 градусів С. Домінуючими вітрами протягом року є східні і південно-західні, що наводять до несприятливих для сільського господарства явищ, як суховії, заморозки, пильні бурі.

Надра району багаті різними корисними копалинами: кам'яне вугілля, піщаник, вапняк, різні глини. В цілому у районі нараховується понад 50 видів корисних копалин. Ґрунтовий покрив кам'янистий хрящуватий, рідше суглинистий, значна частина Ґрунтів зазнає ерозії.

Район має незначні водяні ресурси. У місті та районі 7 малих річок та 57 водоймищ, що розмістилися в руслах річок та балок. Річки з дуже значним ухилом, східноєвропейського типу. Є мінеральні джерела питної води в селах Дар'їно-Єрмаківка й Астахово.

Унікальним куточком природи є заповідник Провальський степ. Місцевість Провальського степу пагориста, з балками і грядами пагорбів. З заходу на схід району розташовані Королівські скелі протягом 1,5 км., абсолютна позначка поверхні. У районі є державні заповідники з вирощування лікарських рослин - Курячанський і Медвежанський.

Економіка

Економічний потенціал міста представляють 36 промислових підприємств, 303 малих підприємств і кооперативів. Внутрішній валовий продукт (ВВП) міста складає 886,4 млн.грн. У структурі внутрішнього валового продукту міста промислової продукції припадає на частку 97.5%. У об'ємі товарної продукції промисловості найбільша питома вага доводиться на підприємства вугільної промисловості - 65,9%. На території міста та району розташовано 7 підприємств добувної промисловості, 14 підприємств обробної промисловості, 5 підприємств з виробництва та реалізації електроенергії, газу та води, 13 будівельних організацій та інші підприємства різної форми власності. На території району працює 16 сільськогосподарських підприємств і понад 100 фермерських господарств. Об'єм валової сільськогосподарської продукції складає 21500 тис.грн. Господарства району налічують 8139 голів великої рогатої худоби, 5330 голів свиней, 4183 вівці. Виробництво товарів народного вжитку складає 25,1 млн.грн.

Провідною галуззю розвитку міста і району є підземний видобуток кам'яного вугілля. Основним підприємством галузі та бюджетотворюючим підприємством міста є Державне підприємство "Свердловантрацит", питома вага якого складає 96,1% загального обсягу видобувної промисловості та 56,8% загального обсягу податкових надходжень до місцевого бюджету. На підприємстві працює 39,8 % усього зайнятого населення міста та району. До складу ДП «Свердловантрацит» входять 5 шахт, 3 групові збагачувальні фабрики та 13 інших відокремлених підрозділів, які забезпечують роботу з видобутку, збагачення та реалізації вугільної продукції.

I.V. КОРОТКА ХАРАКТЕРИСТИКА ЛУГАНСЬКОЇ ОБЛАСТІ.



Утворена: 3 червня 1938 року

Населення: 2 344,2 тис. осіб (на 1 червня 2008р.) в т.ч. 2029,1 тис. осіб міських, 315,1 тис. — сільських (у містах і селищах міського типу 87 % населення, у селах — 13 %).

Площа: 26 684 км².

Густота населення: 87,9 осіб/км²

Обласний центр: Луганськ

Райони: 18; міста: обласного значення 14, районного значення 23; райони в містах: 4; смт: 109; села: 109; селища: 678; селищні ради: 89; Сільські ради: 206.

Луганська область - одна із самих поліетнічних областей України. Тут проживають представники більш ніж 100 національностей: українці, росіяни, білоруси, узбеки, євреї, болгары, грузини, вірмени, німці, татари, поляки та інші

Луганська область є великим промисловим регіоном і розвиває свій економічний потенціал у тісному зв'язку з багатьма регіонами СНД і країн далекого зарубіжжя. Підтримуються торгівельно-економічні та гуманітарні відносини з понад 60 країнами світу. В області функціонує розвинена мережа медичної інфраструктури, яка налічує 186 лікарняних та 334 лікарських амбулаторно - поліклінічних установ. Система освіти представлена 39 вищими навчальними закладами усіх рівнів акредитації, 16 професійно-технічними училищами, 841 загальноосвітнім учбово-виховним закладом. Науково-технічною діяльністю займаються 46 організацій і підприємств, у яких працює понад 4,4 тис. осіб.

Географія

Розташована в південно-східній частині України в басейні середнього плину Сіверського Дінця, знаходиться на перехресті основних транзитних шляхів між країнами Європи і Кавказьким регіоном, займає вигідне географічне положення.

Територія - 26,7 тис. кв.км. Довжина з заходу на схід - 190 км., з півночі на південь - 250 км.

Граничить з областями Росії: Білгородської, Воронежської, Ростовської. Довжина державних кордонів - 776 км. Прикордонні області України: Донецька і Харківська.

Відстань від обласного центру до найближчого морського порту Маріуполь автодорогами - 280 км., залізницею -288 км.; до морського терміналу Одеса автодорогами - 844 км., залізницею - 1047 км.

Область багата високоякісним вугіллям. Запаси вугілля обчислюються понад 4 мільярдів тонн. У багатьох районах поширені будівельні матеріали: щебінь, пісок, глина, вапно, крейда, гіпс, камінь, вапняк, піщаник, що широко використовуються в будівництві. Є родовища природного газу, поклади золота, срібла, поліметалів, джерела мінеральних вод.

Ландшафт Луганської області степовий. Поверхня області являє собою хвилясту рівнину, що підвищується від долини Сіверського Дінця на північ і на південь, де розташовується Донецький кряж. Ґрунт родючий, здебільшого чорнозем, 80% земель області доорано. Лісів мало - близько 7% території області. Клімат області помірно-континентальний. Середня температура самого теплого місяця (липня) складає +21°C, а самого холодного місяця (січня) -7°C. Зима порівняно холодна, з різкими східними і південно-східними вітрами, заморозками. Літо пекуче, друга половина помітно суха. Середня сума опадів складає 459-505 мм. у рік, більшість яких випадає в квітні-вересні.

Історія

Розташована в східній частині України, в басейні середньої течії Сіверського Дінця. На північному сході та сході межує з Білгородською, Воронежською і Ростовською областями Росії. На заході з Донецькою і Харківською областями України.

Луганська область має давню історію. Перші пам'ятки відносяться до палеолітового часу. Пізніше тут мешкали кіммерійці, скіфи та сармати, по території кочували тюркські племена.

Після татаро-монгольської навали довгий час територія була малозаселена і навіть мала назву "Дике поле". Інтенсивне заселення почалося в XVII сторіччі після закінчення визвольної війни під проводом Богдана Хмельницького. Запорізькі козаки створювали свої зимівники, будували села і слободи селяни з лівобережної та правобережної України, з центральних губерній Росії.

У першій чверті XVIII сторіччя почалися роботи з дослідження в краї покладів кам'яного вугілля, перші промислові розробки якого було розпочато в 1790 році в районі Лисячого Байраку (Лисичанськ) для потреб Чорноморського флоту.

У 1796 році починається будівництво Луганського ливарного заводу, робітниче селище якого згодом переросло в сучасне м. Луганськ. У жовтні 1800 року завод дав перший чавун. Для виплавки металу вперше в Росії було застосовано кокс, випалений у Лисичанську. З цього часу Луганщина інтенсивно розвивалась як вугільно-металургійний комплекс.

У 1895 році в Луганську споруджується патронний, у 1896 році -паровозобудівний заводи. У ці роки почали діяти емальовальний, спиртоочисний, пивоварний, шкіряний та інші заводи.

У червні 1938 року була заснована Ворошиловградська область, до складу якої увійшли 4 міста, 28 районів. На січень 1939 року в області мешкало 1 млн. 837 тис. чоловік, з яких - 65,8 % сільського населення, 34,2 % - міського. У 1958 році вона перейменована в Луганську, у 1970 році - у Ворошиловградську, а з 1990 року - знову в Луганську область.

У теперішній час вона є великим промисловим регіоном з розвинутими видобувними, виробничими та торгівельними інфраструктурами.

Загальна характеристика економіки

Луганська область входить у п'ятірку найбільш міцних промислово-економічних регіонів України. Її частка в загальноукраїнському обсязі валової доданої вартості складає 4,5 %. На її території зосереджено 4,6 % основних фондів України, 5 % трудових ресурсів.

Вигідне географічне розташування, близькість джерел сировини і ринків збуту продукції, багатогалузева промисловість, розвинена мережа транспортних комунікацій, висока густина населення додають області незаперечні переваги перед іншими регіонами країни.

Провідна роль в економіці регіону належить промисловості, питома вага якої в обсязі валового суспільного продукту складає три чверті. Промисловість області – це багатогалузевий комплекс, де лідирує переробна промисловість. Частка продукції, яка вироблена підприємствами переробної промисловості, у загальному обсязі складає понад 93,4 %. Переробна промисловість представлена підприємствами з виробництва коксу та продуктів нафтопереробки, машинобудування, хімічної, нафтохімічної, харчової, целюлозно-паперової, легкої та промисловості будівельних матеріалів. За випуском багатьох видів промислової продукції область займає провідне монопольне становище в Україні, забезпечуючи 31 відсоток обсягу видобутку кам'яного вугілля, 30 відсотків первинної обробки нафти і випуску нафтопродуктів, 14,4 відсотка – азотних добрив, 17,5 відсотка кальцинованої соди, 44 відсотки – синтетичних смол і пластмас, 100 відсотків – флоат-скла, 20 відсотків – тарного картону.

В Луганській області сформувалося три великі промислові вузли. Спеціалізацію Луганського вузла визначають підприємства машинобудування, металообробки і легкої промисловості; Алчевсько-Стахановського – підприємства вугільної, металургійної і машинобудівної; Лисичансько – Рубіжансько - Сєверодонецького – підприємства хімічної та нафтохімічної промисловості.

Провідними підприємствами в окремих галузях є: у виробництві коксу і продуктів нафтоперероблення: ВАТ "Алчевськкокс", ЗАТ "ЛИНІК"; у машинобудуванні: ВАТ ГХК "Луганськтепловоз", ЗАТ "Краснодонський завод „Автоагрегат", ВАТ "Краснолучський машинобудівний завод",

ВАТ "Первомайський електромеханічний завод", ВАТ "Імпульс", ВАТ "Стахановський вагонобудівний завод", Консорціум "Укрбат", ЗАТ "Луганський машинобудівний завод", ЗАТ "Первомайський механічний завод", ЗАТ "Термо", ВАТ "Кіровський завод Центрокуз" та ін.; у металургії: ВАТ "Алчевський металургійний комбінат", Алчевський коксохімічний завод, ВАТ "Стахановський завод феросплавів", ЗАТ "Луганський трубний завод", СП "Інтерсплав"; ;у хімії: ЗАТ "Сєверодонецьке об'єднання "Азот", Рубіжанський казенний завод "Зоря", ТОВ „Рубіжанський "Краситель", ВАТ "Склопластик", ВАТ "Лисичанський завод гумово технічних виробів", ВАТ "Лиссода".

Важливе місце в господарському комплексі Луганської області належить і сільському господарству. В області зосереджено 4 відсотки ріллі від загальноукраїнській. Протягом останніх років в області забезпечується стабільний урожай зернових. Послідовно здійснюється технічне переоснащення галузі. У тваринництві намітилась позитивна динаміка у збільшенні обсягів велико товарного виробництва. В агропромислових підприємствах забезпечується зростання поголів'я худоби та птиці, що сприяє нарощуванню виробництва основних сільгосппродуктів: м'яса, молока, яєць.

І.С.КОРОТКА ХАРАКТЕРИСТИКА МІСТ - КОНКУРЕНТІВ



м.Ровеньки

Населення: За станом на 01.01.2009 р. наявне населення – 86,1 тис. осіб , або 3,7 % від населення області. у тому числі: міського – 82,8 тис.осіб; сільського – 3,3 тис.осіб;
Площа 217 км²
Щільність населення 247 осіб/км²

Відстань від м.Луганська до м.Ровеньки шосейними дорогами 60 км. Межує з Антрацитівським районом, м.Свердловськ, Ростовською областю По території міста Ровеньки протікають 7 річок. Ровеньки знаходяться в межі північної частини Донецького кряжу, що і визначає ландшафт території. Основним видом корисних копалин на території міста є кам'яне вугілля. Промислові запаси вугілля на підприємствах ДП "Ровенькиантрацит" у технічних межах шахт за станом на 01.01.09 року склали 170,0млн.тонн антрациту.

Адміністративно – територіальні одиниці

Міст всього – 1, обласного підпорядкування - 1: Селищ міського типу – 10: смт. Великокам'янка, Гірник, Дзержинській, Кленовий, Михайлівка, Нагольно-Тарасівка, Новодар'ївка, Тацине, Пролетарський, Ясенівський
14 сільських населених пунктів: с.Коробкіне, Покровка, Березівка, Валянівськ, Великоведмеже, Калинівка, Новоукраїнка, Чапаєвка, Красний Колос, Благівка, Грибуваха, Новодар'ївка, Платонівка, Улянівка.

Уперше місто Ровеньки згадується в грамоті 1705 року як невелике поселення Осиковий Ровеньок, що було закладено козаками і збіглими селянами. У 1934 році Ровеньки одержали статус міста.

Структура земельного фонду (на 01.01.2009 р.): Загальна земельна площа- 21,708 тис. га у тому числі: сільськогосподарські угіддя 12,559 тис. га із них: рілля - 7,458 тис. га Ліси і інші лісовкриті площі-1,485 тис. га

Питома вага (міста,) в економіці області: (офіційні данні за 2008 рік) обсяг реалізованої промислової продукції (за 2008 рік) - 2,6 %; товарооборот-2,1 %.

Промисловий потенціал міста представляють біля 30 промислових підприємств. В структурі випуску валової продукції на частку промисловості приходиться 100%, в обсязі товарної продукції 95% складає вугільна промисловість, 5% обробна промисловість.

Головна галузь міста - Видобуток кам'яного вугілля (антрацита): ДП «Ровенькиантрацит»:

7 видобувних шахт; 2 збагачувальні фабрики з переробки вугілля.

Видобування й агломерація кам'яного вугілля: ОП ш.ім.Ф.Е.Дзержинського ДП «Ровенькиантрацит», ОП шахтоуправління «Ровеньківське», ОП ш.№81 «Київська», ОП ш.ім.М.В.Фрунзе, ОП ш.ім. В.В.Вахрушева, ОП ш. «Космонавтів», ОП ГЗФ «Ровеньківська», ОП ГЗФ «Вахрушевська» ,

Добування піску та гравію: Вальяновське кар'єроуправління ДП «Управління промислових підприємств» Укрзалізниці

Монтаж, ремонт та технічне обслуговування машин та устаткування добувної промисловості: ОП УМДР ДП «Ровенькиантрацит», ОП РМЗ ДП «Ровенькиантрацит»

Виробництво черепиці керамічної: ТОВ «Британика-Протон»

Виробництво взуття: ТОВ «Рімо», ЗАТ «Ровеньківська взуттєва фабрика»

Виробництво хлібобулочних виробів: Ровеньківській хлібокомбінат філія ВАТ «Коровай»

Виробництво безалкогольних напоїв: ТОВ «Макро»

Виробництво пива: ЗАТ «Ровеньківський пивзавод»

Виробництво ювелірних виробів: ТОВ ПЮКП «Агат», ТОВ «АУРУМ»

Структура промислового виробництва (у % до обсягу виробництва (міста, району): добувна промисловість :92,8% в т.ч. - видобування енергетичних матеріалів 92,3, - видобування неенергетичних матеріалів 0,5. Обробна промисловість 7,2 з неї: харчова промисловість та перероблення сільськогосподарських продуктів 1,3; легка промисловість 0,1. Машинобудування, ремонт та монтаж машин та устаткування 2,2. Виробництво неметалевої продукції 0,04. Інше виробництво, не віднесене до інших угруповань 3,6

Обсяги реалізованої промислової продукції за 2008 рік становлять 1844,1 тис. гривень (2,6 відсотка від загальних обсягів по області і посідає 7 місце). Іноземні інвестиції (на 01.01.2009) Обсяг на одну особу, дол. США – 7,6. Зовнішньоекономічна діяльність (на 01.10.2008): Експорт – 54,6 млн дол. (203,3 %).

Освітні установи: філіали Донбаського гірничо-металургійного інститута і Луганського національного педагогічного університета імені Тараса Шевченка, 3 професійно-технічні установи, 27 загальноосвітніх шкіл. У Ровеньках працюють дві телевізійних компанії: «Ніка-ТВ» та «РТВ», випускаються три газети «Ровеньківські весті», «Вперед-Ровеньки», «Діалог».



м.Краснодон

Чисельність наявного населення на 1 січня 2010 року по Краснодонській міськраді – 106228 осіб.

Засноване 1914 р. як рудник Сорокіно.

Статус міста з 1938 року. Краснодон – місто обласного підпорядкування Луганської області. Загальна площа – 0.0773 тис. кв. км або 7733 га. Розташований в південно-східній частині Донецького кряжа і займає вододіл річки Велика Кам'янка (приток Сіверського Дінця) і балок, які впадають в долину ріки, на відстані 51 км від міста Луганська, 7 км від залізничної станції Краснодон.

Рельєф території – хвилясте плато, пересічене балками. Абсолютний рівень поверхні землі від 55м (в долині р. В.Кам'янка) до 215 м (на вододільному плато). Клімат характеризується такими показниками: середньорічна температура повітря – 7,3. Абсолютна мінімальна температура – 38, максимальна – 40. Корисні копалини – кам'яне вугілля.

У складі Краснодонської міської ради 15 адміністративно-територіальних одиниць, у т.ч.: 3 міста – Краснодон, Суходільськ, Молодогвардійськ; 8 селищ міського типу – Краснодон, Урало-Кавказ, Енгельсове, Ізварине, Северне, Северо-Гундоровське, Гірне, Краснодарка; 4 села – Світличне, Західне, Широке, Новосімейкіне.

Через місто Краснодон проходять автодороги державного значення "Київ-Луганськ-Ізварине" (М-40), обласного значення – "Луганськ – Свердловськ". Автодороги з'єднують м.Краснодон з Ростовом-на-Дону (Росія), Донецьком, Харковом та іншими містами України. Через Краснодон, Суходільськ, Молодогвардійськ проходить одноколійна залізниця дорога

В місті розвинуті такі галузі промисловості: добувна, яку представляють 5 вугледобувних шахт та 2 шахтоуправління, 2 збагачувальні фабрики, підприємства, які надають послуги виробничого характеру для вугледобувних підприємств ВАТ «Краснодонвугілля» («Краснодонський РМЗ» ВАТ «КВ», «УМДГШО» ВАТ «КВ», «Енергозабезпечення» ВАТ «КВ» та інші). Галузь є провідною в економіці міста та займає майже 87% промислового виробництва. Машинобудування та металообробка – найкрупніші представники цієї галузі такі підприємства, як ЗАТ «Краснодонський завод «Автоаг-регат», ВАТ «Юність», ТОВ «Інтерпрокат». Питома вага цієї галузі в загальному обсязі промислового виробництва міста становить 7%.

Харчова промисловість – 4% промислового виробництва міста. Галузь представлена підприємствами ТОВ «Харчовик», ТОВ «Краснодонхарчовик», ЗАТ «Краснодонський м'ясокомбінат», Краснодонський хлібокомбінат ВАТ «Коровай».

Виробництво та розподіл електроенергії – представлена філією ТОВ «ЛЕО». Питома вага цієї галузі в обсязі промислового виробництва міста складає 2%.

Місто Краснодон з 1999 року відноситься до територій пріоритетного розвитку зі спеціальним режимом інвестиційної діяльності.

Таблиця 1. Порівняння міста, району, області. 2009 рік

	Площа (км ²)	Площа у % до загальної площі країни	Населення тис. чол.	Населення у % до загального населення країни	Густота населення чол./кв.км
Місто	1216	0,2	112,5	0,24	92,5
Область	26684	4,42	2311,6	5,0	80
Україна	603500	100	45962,9	100	76

Таблиця 2. Функціональні характеристики міст – конкурентів

	Свердловськ	Краснодон	Ровеньки
Територія, км ² :	1216	77	217
Населення:	112500	106200	85400
Зайняте населення:	30457	29651	27992
Зареєстровані безробітні:	621	422	481
Трудові ресурси:	31078	30073	28473
Функція			
Місто	Населення	Праця	Послуги
Свердловськ	0,24%	0,29%	-
Краснодон	0,23%	0,28%	-
Ровеньки	0,190%	0,26%	-

Примітка: Функція «населення» – постійні мешканці міста як відсоток населення країни; функція «праця» – зайняті робочі місця у місті як відсоток загальної кількості зайнятих робочих місць у країні; функція «послуги» – те ж саме, що й функція «праця», але в галузях, що не належать до сільського господарства, лісництва, промисловості, будівництва, транспорту і зв'язку.

II. НАСЕЛЕННЯ

Таблиця 3 Чисельність мешканців у місті, 2001-2009 рр.(наявне населення), осіб

	2001	2002	2003	2004	2005	2006	2007	2008	2009
Місто	124700	122800	121100	119300	117500	115900	114600	113400	112500

У Свердловському регіоні фіксується тенденція скорочення населення, в якій природне скорочення населення відіграє вирішальну роль. Середня тривалість життя населення міста становить 65 років: для чоловіків - 60 років, для жінок - 70 років.

Структура населення Свердловського регіону за останні роки характеризується істотною перевагою чисельності жінок над чисельністю чоловіків. З 113,12 тис. осіб постійного населення регіону в 2008 році, наприклад, 46,4% становили чоловіки й 53,6% - жінки. На кожну 1000 жінок в 2008 році доводилося 865 чоловіків. Найбільше значення цей показник має у віковій групі 25-44 років, а найменший у віковій групі 60 років і старше

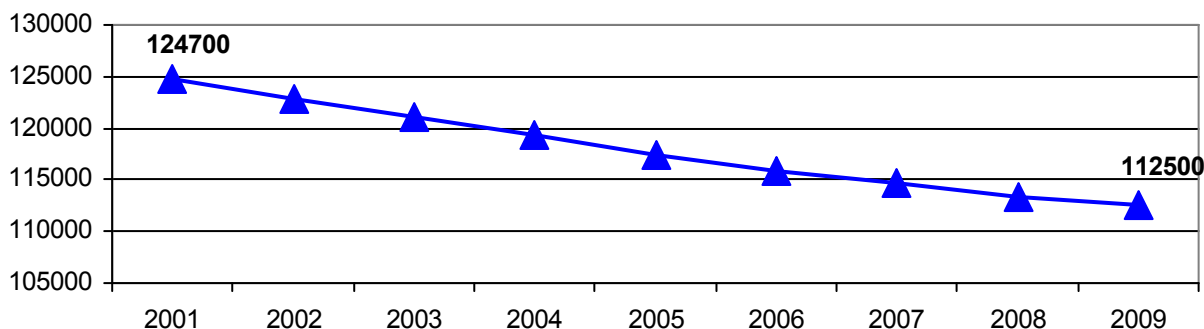


Рис. 1. Динаміка чисельності населення міста 2001-2009рр.

Станом на 1.01.2010 року прогнозувалась чисельність населення – 112,5 тис.чол., до кінця 2010 року – 111,4 тис.чол. Тенденція скорочення населення регіону буде зберігатись.

Таблиця 4. Чисельність наявного населення по місту та району по роках тис.чол.

	2000р.	2001р.	2002р.	2003р.	2004р.	2005р.	2006р.	2007р.	2008р.	2009р.	2010р. прогноз
Всього	131,2	124,7	122,8	121,0	119,3	117,5	115,9	114,6	113,4	112,5	111,4
місто	118,7	112,6	111,0	109,5	108,0	106,6	105,2	104,1	103,0	102,2	101,2
район	12,5	12,1	11,8	11,6	11,3	10,9	10,7	10,5	10,4	10,3	10,2

Таблиця 5. Демографічна статистика

	2001	2002	2003	2004	2005	2006	2007	2008	2009
Новонароджені	884	952	978	961	986	1153	1129	1247	1188
Померлі	2240	2082	2142	2266	2225	2089	1842	2153	2006
Природний приріст населення	-1356	-1130	-1164	-1305	-1239	-936	-713	-906	-818
Прибулі	1605	1278	1372	959	1378	1244	1523	1114	1464
Вибулі	2046	1892	1972	2276	1882	1951	1825	1277	1558
Сальдо міграції	-441	-614	-600	-1317	-504	-707	-302	-163	-94
Загальне збільшення (зменшення)	-1797	-1744	-1764	-2622	-1743	-1643	-1015	-1069	-912
Ланцюговий індекс – чисельність населення	95	98,5	98,5	98,6	98,5	98,6	98,9	99	99,2

Примітка: «Ланцюговий індекс» – це відсоток загальної чисельності населення у порівнянні з попереднім роком (як у ланцюгу – кожна ланка з'єднана з попередньою).

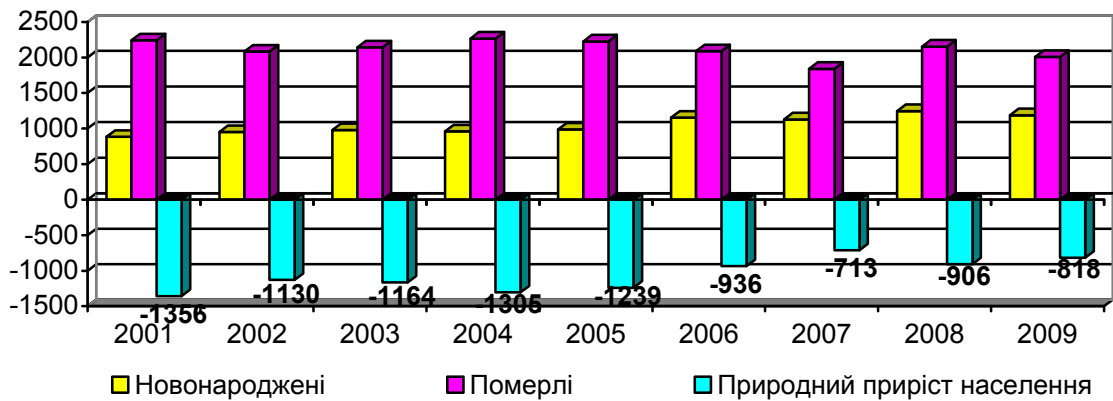


Рис. 2. Тенденції природного приросту населення, осіб 2001-2009рр.

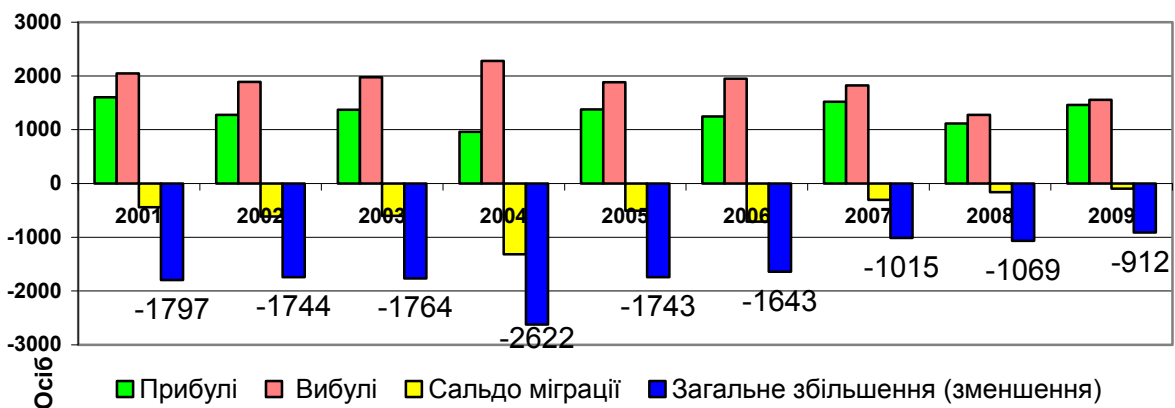


Рис. 3. Сальдо міграції та загальне збільшення(зменшення), осіб 2001-2009рр.

Таблиця 6 Основні вікові групи (постійне населення)

	2001	2005	2006	2007	2008	2009
Чоловіки 0-19 років	-	7790	11600	11303	10919	10706
Жінки 0-19 років	-	11403	11000	10475	10291	10114
Чоловіки і жінки 0-19 років разом	28187	19193	22600	21778	21210	20820
Чоловіки 20-39 років	-	17445	17500	17574	17630	26562
Жінки 20-39 років	-	16346	16300	16237	16133	16077
Чоловіки і жінки 20-39 років разом	33581	33791	33800	33811	33763	42639
Чоловіки 40-59 років	-	16642	16500	16383	16164	15847
Жінки 40-59 років	-	19399	19400	19312	19204	18800
Чоловіки і жінки 40-59 років разом	34596	36041	35900	35695	35368	34647
Чоловіки 60 років і старші	-	8199	8100	7859	7746	7883
Жінки 60 років і старші	-	15649	15200	15184	15035	15191
Чоловіки і жінки 60 років і старші разом	27970	23848	23300	23043	22781	23074

«Віковий індекс»	0,99	1,24	1,03	1,06	1,07	1,1
-------------------------	------	------	------	------	------	-----

Примітка:

Віковий індекс =

$$\frac{\text{чисельність населення у віці 60 років і старші}}{\text{чисельність населення у віці до 19 років включно}}$$

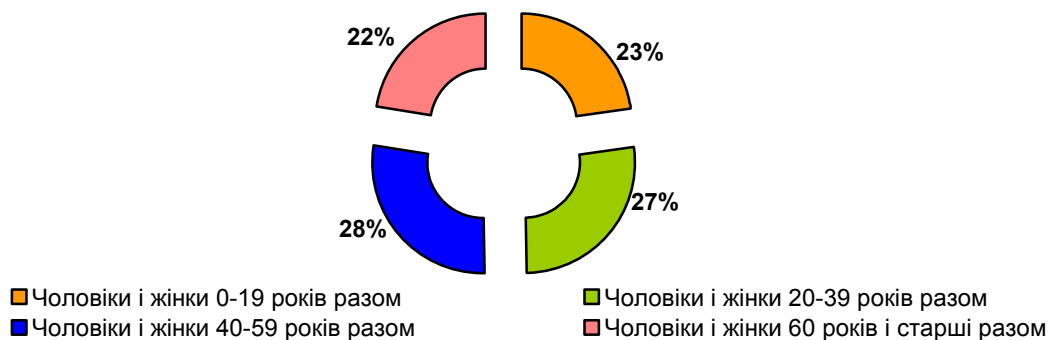


Рис. 4. Структура населення за віковими групами 2001 рік

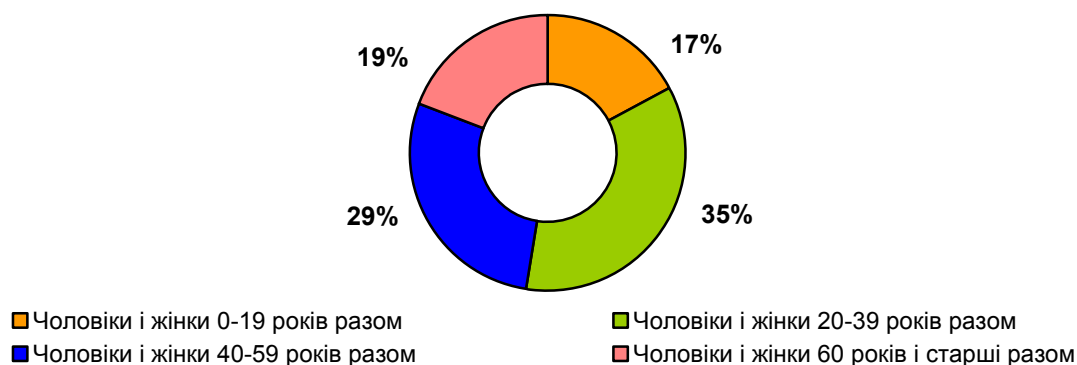


Рис. 5. Структура населення за віковими групами 2009 рік

Таблиця 7. Рівні освіти (серед населення у віці понад 10 років)

	Абсолютний показник, осіб	Структура %	Структура в Україні для міського населення %
Базова загальна середня	47358	31,3	25,0
Повна загальна середня	88004	58,03	34,8
Базова вища	622	0,41	21,3
Повна вища	15662	10,33	16,6

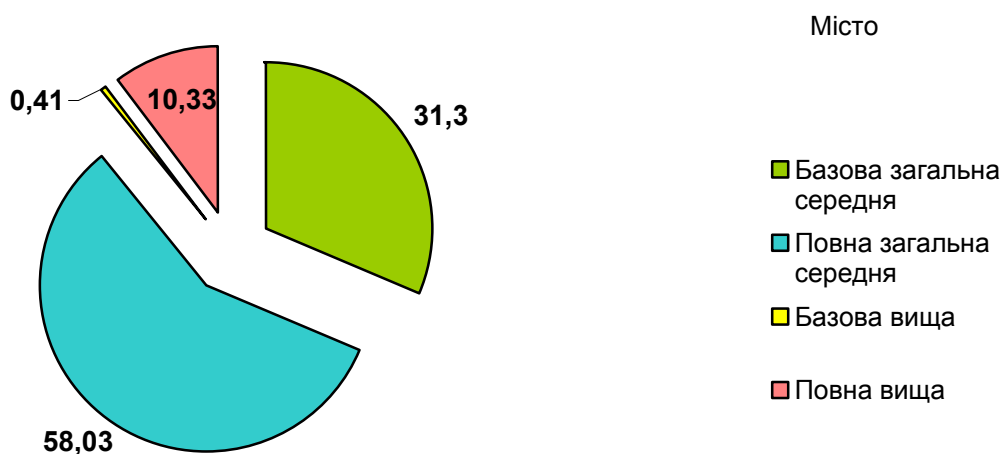


Рис. 6. Структура населення міста за освітою

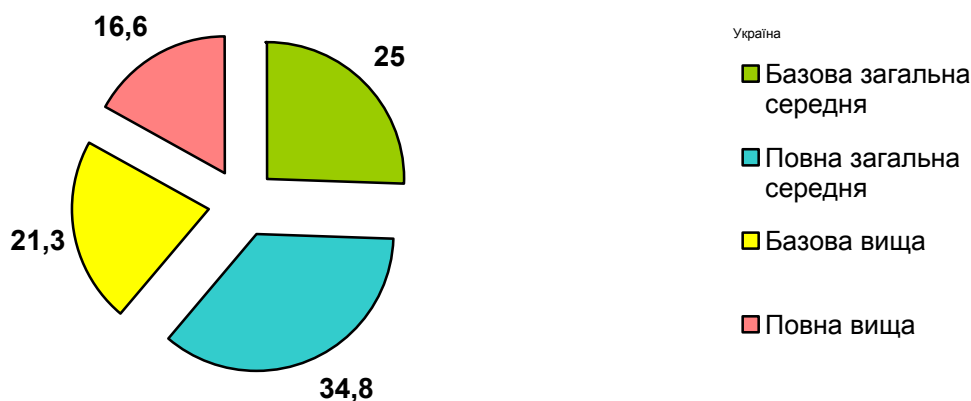


Рис. 7. Структура населення України за освітою.

III ЖИТЛО

Загальна площа житлового фонду складає 2,6 млн. м². Всього 576 житлових будинків. Загальний фізичний знос складає 62%. З початку приватизації в приватну власність громадян перейшло 84,6% державного житла. Розподіл житла: приватне – 2,2 млн. м². державне – 0,2 млн. м², комунальне – 0,2 млн. м². Середня забезпеченість житлом одного жителя міста складає 22,3 м². по району – 21,6 м².

Із загальної площі житла 10,8 тис. м². - це аварійний житловий фонд. Більшість будинків експлуатуються в складних горно-геологічних умовах, на підтоплюваних територіях. Питома вага житлової площі, обладнаної водопроводом і каналізацією, складає 70%, центральним опалюванням – 92%.

Квартир, газифікованих природним газом - 27385од, з них: м.Свердловськ та м.Червонопартизанськ – 24847 квартир (в т.ч. в багатоповерхових будинках квартири з індивідуальним опаленням - 10320од.); 5 газифікованих СМТ – 1096 квартир; 11 газифікованих сіл – 1442 квартир.

Таблиця 8. Обладнання житлового фонду в м. Свердловськ та Луганській області

Питома вага загальної житлової площі, обладнаної: 2008		
Питома вага загальної житлової площі, обладнаної	м. Свердловськ 2008 рік	В міських поселеннях Луганської області 2008 рік
водопроводом	70%	67,2%
каналізацією	70%	65,6%
опаленням	92%	62,8%

З метою подолання кризи в житловому господарстві міста прийнята Міська програма реформування і розвитку житлово-комунального господарства на 2005 - 2010 роки. Одним з пріоритетів є пошук ефективного власника. У 2005 році розпочата активна робота із створення суспільств співвласників багатоквартирних будинків (ОСББ), а в тих будинках, де немає ОСББ - загальних домоуправлінь. Всього по місту і району створене 14 ОСББ. Проводиться робота по складанню договорів з квартирнаймачами на надання послуг, в якому перелік послуг обмежується найбільш необхідними послугами. Залучення жителів до управління будинками, призвело до збільшення надходжень квартплати, поліпшення стану житла, зменшення кількості скарг квартирнаймачів на якість обслуговування житлового фонду.

Починаючи з травня 2005 року, проведена реорганізація житлово-комунальних підприємств: створено три комунальні підприємства по ремонту і експлуатації житла (КП РЕЖ-1, 2, 3). З цього ж часу, з метою раціонального використання грошових коштів, введений індивідуальний облік надходження і витрат грошових коштів на утримання будинків і при будинкових територій.

Таблиця 9. Введення нового житла

	2002	2004	2005	2006	2007	2008	2009
Новозбудовані житлові будинки – разом, м ²	5383	7918	6000	7010	6972	6942	1498
- індивідуальні будинки, м ²	4991	5889	6000	7010	6972	6074	1498
- % індивідуальних будинків	92,72	74,37	100	100	100	87,5	100
Новозбудовані квартири – разом, од.	80	90	59	79	78	90	-
- в індивідуальних будинках,	-	55	59	79	78	69	-
- % в індивідуальних будинках	-	61,11	100	100	100	76,67	-
Середня ринкова ціна 1 м ² площі нової квартири, грн.	-		667	919	1212		1750
Середній розмір нової квартири, м ²	67,3	88	101,7	88,7	89,4	77,1	-

Таблиця 10. Забезпеченість житлом

	2000	2002	2003	2004	2005	2006	2007	2008
Загальна площа житла в місті, 1000 м ²	2648,2	2646,9	2625,1	2623,4	2619,2	2620,8	2573,0	2523,7
На одного мешканця, м ²	21,4	21,6	21,7	21,9	22,3	22,6	22,5	22,25
На одного мешканця в Луганській області, м ²	21,26	21,93	22,23	22,52	23,62	23,20	23,50	23,4
На одного мешканця в Україні, м ²	20,84	21,49	21,83	22,08	22,38	22,58	22,90	23,0

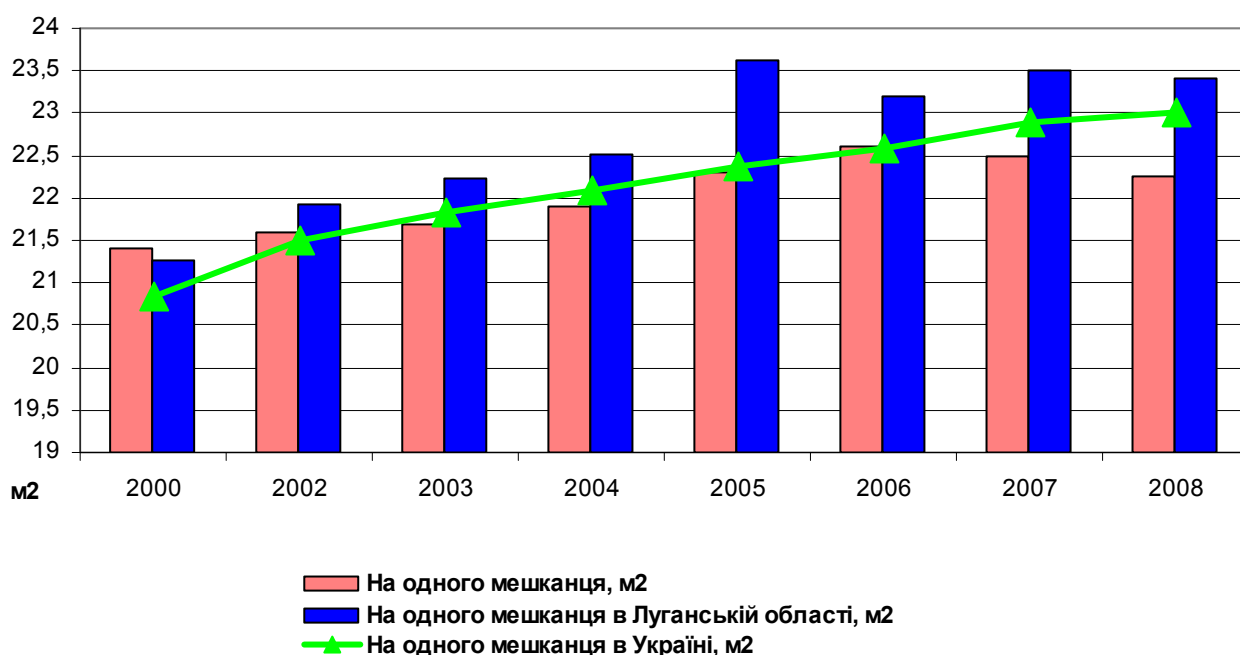


Рис.8 . Забезпеченість житлом на одного мешканця місто, область, Україна.

IV ЗАЙНЯТИСТЬ І ДОХОДИ

IV А.Зайнятість

Таблиця 11. Загальні тенденції зміни зайнятості (кількість робочих місць)

	2000	2002	2003	2004	2005	2006	2007	2008	2009
Місто тис. осіб	36,4	34,9	34,6	31,3	32,5	32,08	32,05	31,3	30,45
Область тис. осіб	711,6	637,4	631,0	607,9	604,4	596,8	586,2	583,9	547,98
Україна тис. осіб	13678	12235	11711	11316	11388	11433	11413	11390	10653

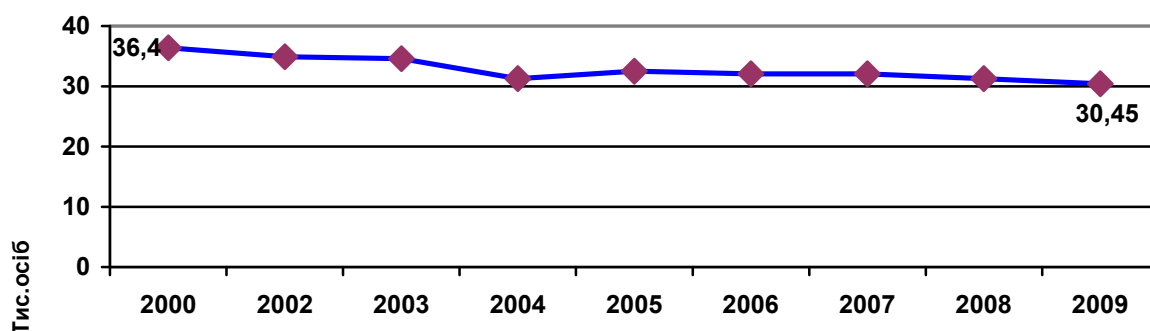


Рис. 9. Зміни зайнятості за 2000-2009рр.

Економічно активне населення – 72,2 тис.осіб. Усього зайнятого населення – 40,54 тис. осіб, у т.ч. зайнято в галузях економіки – 31,3 тис. осіб, фізичних осіб – підприємців – 5,84 тис. осіб, наймані працівники суб'єктів малого бізнесу – 3,4 тис. осіб. Структура зайнятості за видами діяльності (без урахування малого бізнесу): сільське, лісове та рибне господарство – 2,6%; промисловість – 53,7%; будівництво – 5,3%; транспорт і зв'язок – 5,1%; готелі та ресторани – 0,2%; державне управління – 2,9%; освіта – 9,9%; охорона здоров'я та соціальна допомога – 9,2%; інші – 10,9%.

Таблиця 12. Зайнятість в основних секторах економіки

	2005	2006	2007	2008	2009
Первинний (добувна промисловість і сільське господарство), чисельність працівників	14770	14494	14629	14066	14027
Вторинний (обробна промисловість), чисельність працівників	3322	3117	2877	2657	2278
Третинний (обслуговуючий сектор: транспорт, зв'язок, торгівля), чисельність працівників	2152	2296	1753	1697	1692
Первинний, %	45,4	45,2	45,6	45	46,1
Вторинний, %	10,2	9,7	9	8,5	7,5
Третинний, %	6,6	7,15	5,5	5,4	5,6

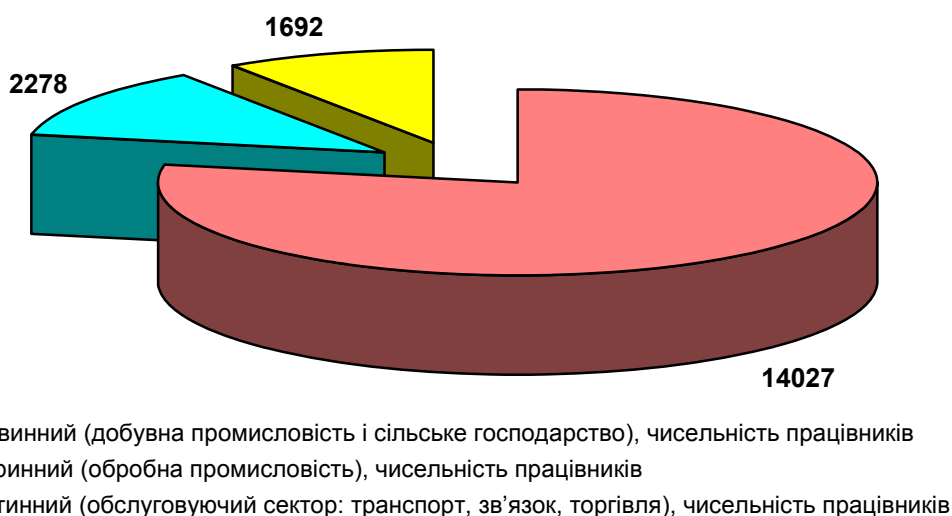


Рис. 10. Структура зайнятості в основних секторах економіки 2009 рік (осіб).

Таблиця 13. Зайнятість за галузями

	2005		2007		2008		2009	
	Кількість працівників	% від загальної кількості	Кількість працівників	% від загальної кількості	Кількість працівників	% від загальної кількості	Кількість працівників	% від загальної кількості
Сільське господарство і рибальство	1572	5	974	3	821	3	802	2,6
Промисловість	17489	54	17477	55	16808	54	16312	54
Будівництво	1784	5	1631	5	1665	5	1459	5
Транспорт і зв'язок	1527	5	1647	5	1598	5	1586	5
Готельний бізнес і громадське харчування	108		106		99	0,3	106	0,3
Комерція і ремонт автомобілів та інших товарів	625	2	-	-	-	-	-	-
Банківська справа і страхування	193	1	-	-	-	-	-	-
Послуги, пов'язані з нерухомістю, надаванням майна в оренду і підприємництвом	1552	5	-	-	-	-	-	-
Державне управління (на всіх рівнях) та оборона	820	3	887	3	906	3	903	3
Освіта	3088	9	3122	10	3104	10	3032	10
Охорона здоров'я, соціальне обслуговування та ветеринарія	2934	9	2931	9	2892	9	2858	9,1
Інші комунальні та соціальні послуги	833	3	3278	10	3398	10,7	3399	11



Рис. 11. Структура зайнятості по галузям 2009 рік (%).

IV В Заробітна плата

Таблиця 14. Середня заробітна плата (грн.)

	2002	2003	2004	2005	2006	2007	2008	2009
Місто	486,5	541,8	675,1	937,6	1130	1503	2075	2455
Область	393	474	596	805	1022	1323	1769	1873
Україна	376	462	590	806	1041	1351	1806	1906

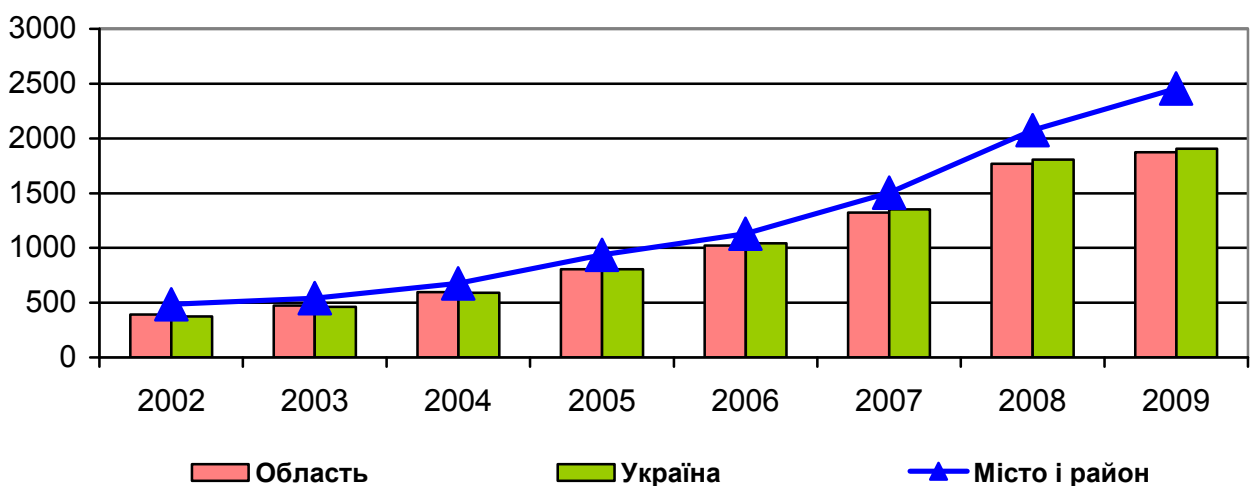


Рис. 12. Рівень заробітної плати місто, Луганська область, Україна.

Таблиця 15. Заробітна плата за галузями

	2004	2005	2006	2007	2008	2009	2005/ 2004	2006/ 2005	2007/ 2006	2008/ 2007	2009/ 2008

Сільське господарство і рибальство	336	443	570	750	1066	1292	0,32	0,29	0,32	0,42	0,21
Промисловість	866	1171	1437	1910	2647	3173	0,35	0,23	0,33	0,39	0,2
Будівництво	643	907	1129	1600	2087	2622	0,41	0,24	0,42	0,3	0,26
Транспорт і зв'язок	459	668	738	1018	1548	1853	0,46	0,1	0,38	0,52	0,2
Готельний бізнес і громадське харчування	237	365	474	585	874	1069	0,54	0,3	0,23	0,5	0,22
Послуги, пов'язані з нерухомістю, надаванням майна в оренду і підприємництвом	418	537	692	-	-	-	0,28	0,29	-	-	-
Державне управління (на всіх рівнях) та оборона	639	919	1355	1694	-	2334	0,44	0,47	0,25	-	-
Освіта	384	571	704	917	1259	1435	0,49	0,23	0,3	0,16	0,14
Охорона здоров'я, соціальне обслуговування та ветеринарія	320	469	587	780	1067	1187	0,47	0,25	0,33	0,27	0,11
Інші комунальні та соціальні послуги	368	525	642	-	-	-	0,43	0,22	-	-	-



Рис. 13. Ріст заробітної плати за галузями 2004 та 2009 роки

IV С Безробіття

Таблиця 16. Рівень зареєстрованого безробіття (%) на 31 грудня

	2000	2002	2004	2005	2006	2007	2008	2009
Місто	1,8	1,8	1,3	1,3	1,2	1,1	1,4	0,86

Область	3,9	3,2	2,5	2,3	2,2	1,8	2,4	-
Україна	4,1	3,7	3,5	3,1	2,7	2,3	3,0	-

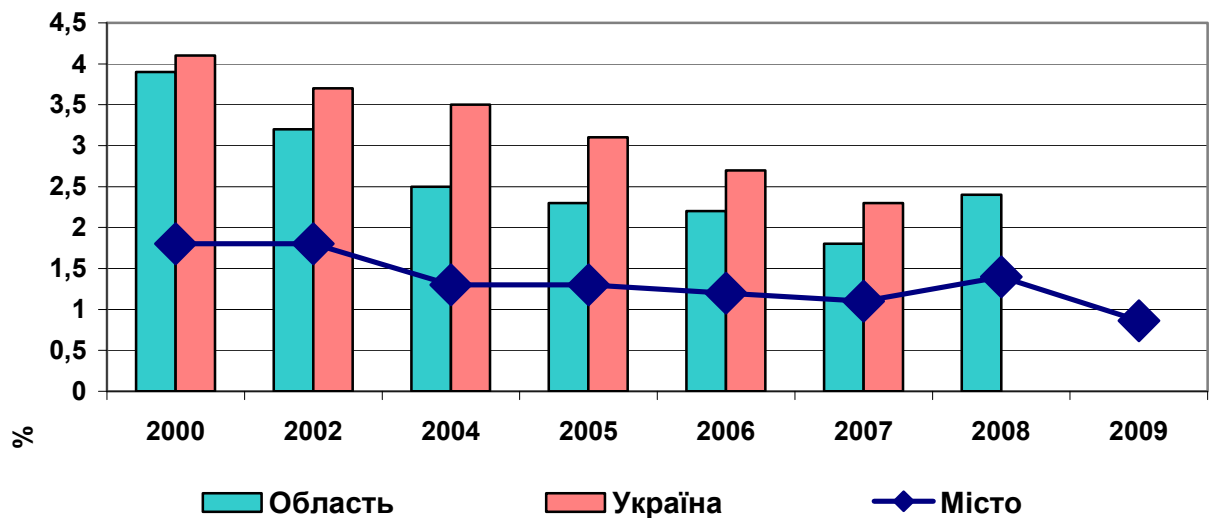


Рис.14. Динаміка рівня безробіття місто, Луганська область, Україна 2000-2009рр.

Таблиця 17. Кількість безробітних на одну вакансію на 31 грудня (чисельність зареєстрованих безробітних, поділена на кількість вакантних робочих місць)

	2000	2002	2004	2005	2006	2007	2008	2009
Місто	4,6	13,2	4,6	2,0	2,33	25,6	47,2	29,6
Область	9	6	4	4	5	15	16	-
Україна	17	9	6,0	5,0	5,0	4,0	10,0	-

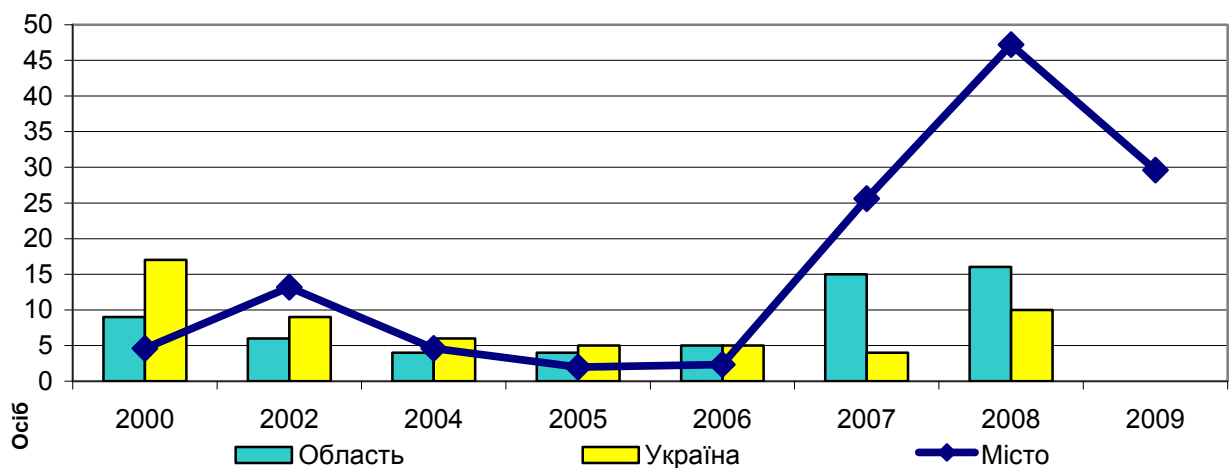


Рис. 15. Навантаження на одну вакансію 2000-2009рр.

Таблиця 18. Попит та пропозиція робочої сили на ринку праці (на кінець року; осіб):

	Кількість зареєстрованих громадян, не зайнятих трудовою діяльністю				Потреба підприємств у працівниках на заміщення вільних робочих місць			
	2005	2006	2007	2008	2005	2006	2007	2008
Луганська область	35071	33406	27190	35938	9266	7168	1765	2204

Свердловський МЦЗ	967	950	836	1010	736	415	32	21
-------------------	-----	-----	-----	------	-----	-----	----	----

Таблиця 19. Зареєстровані безробітні за рівнем освіти

	2000		2004		2005		2007		2008		2009	
	абс.	%	абс.	%	269	8,0	абс.	%	абс.	%	абс.	%
Базова загальна середня	439	11,4	585	13,3	1083	32,4	263	9	272	9,5	82	33,1
Повна загальна середня	1020	26,5	1128	25,7	1192	35,7	987	33,6	788	27,6	290	11,7
Професійно-технічна	1038	27,1	1393	31,7	548	16,4	986	33,3	964	33,9	1410	56,9
Базова вища	985	25,6	995	22,7	239	7,2	477	16,0	537	18,8	431	17,4
Повна вища	354	9,2	283	6,4	269	8,0	218	8	287	10,1	265	10,7

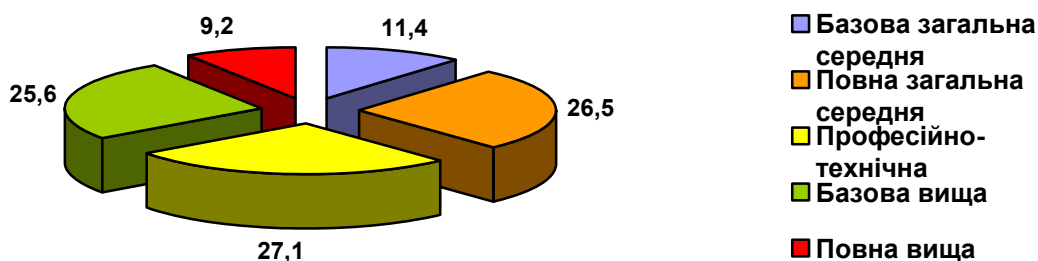


Рис. 16. Структура зареєстрованих безробітних 2000 рік.

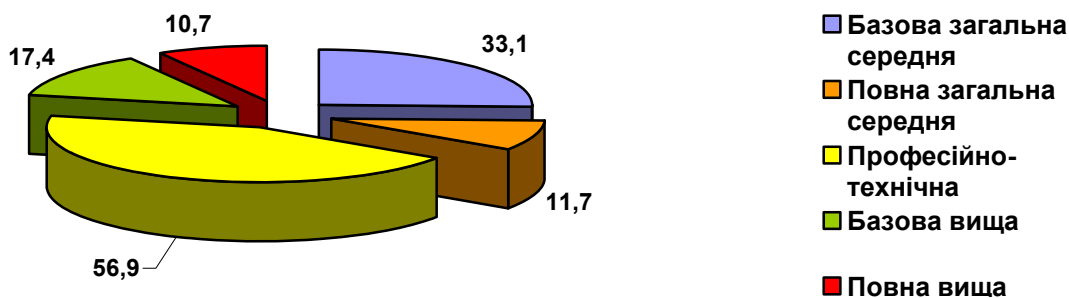


Рис. 17. Структура зареєстрованих безробітних 2009 рік.

Таблиця 20. Зареєстровані безробітні за тривалістю безробіття

	2000		2002		2004		2006		2007		2008		2009	
	%		%		%		%		%		%		%	
До 1 місяця	13,8	380	12,9	369	12,5	370	9,6	328	14,9	436	9,4	267	10,6	263
1-2 місяці	11,8	325	16,6	477	12,9	380	8,2	279	8,3	244	12,8	365	11,9	294
2-3 місяці	15	411	10,5	301	14,4	425	20,5	698	9	263	11,3	323	14,6	362
3-6 місяців	23,7	652	15,8	452	22,9	677	20,6	701	24,4	714	24	685	26,8	663
6-12 місяців*	30,4	839	37,6	1077	34	1004	27,9	950	28,5	836	29,1	829	25,2	625
1-1,5 року	5,3	146	6,2	179	2,9	86	11,4	384	13,1	385	11,7	333	9,1	226
1,5-2	0,07	2	0,2	7	0,2	5	1,4	49	1,3	39	1,3	36	1,5	37

роки																
2-3 роки	0,03	1	0,2	7	0,2	5	0,4	13	0,5	16	0,4	14	0,3	8		

*статистичні дані об'єднують період від 6 до 12 місяців

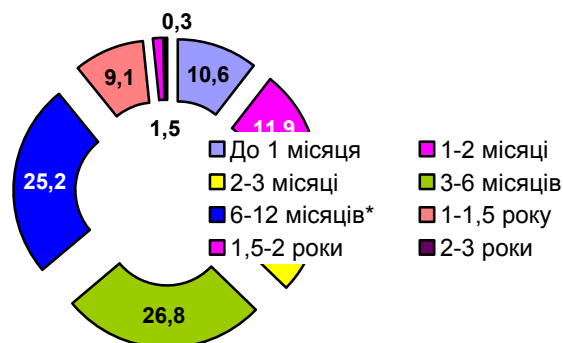


Рис. 18. Структура зареєстрованих безробітних за тривалістю безробіття 2009 рік.

Таблиця 21. Вікова структура зареєстрованих безробітних

	2000		2002		2004		2005		2006		2007		2008		2009	
		%		%					%		%		%		%	
15-17 років	12	0,4	19	0,7	25	0,8	18	0,5	18	0,5	7	0,2	6	0,2	6	0,2
18-35 років	1116	40,5	1054	36,7	1623	55,1	1971	59,1	2031	59,7	1731	59	1601	56,1	1491	60,2
передпенсійний вік	113	4,1	96	3,3	113	3,8	80	2,4	105	3,1	108	3,7	122	4,3	72	2,9
Інші	1515	55	1700	59,3	1191	40,3	1273	38	1248	36,7	1087	37,1	1123	39,4	909	36,7

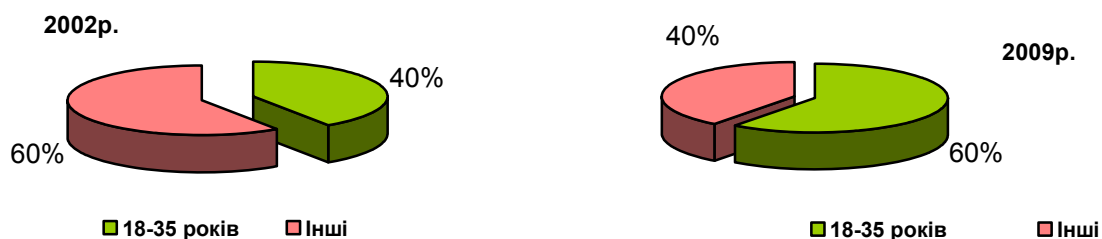


Рис 19. Частка безробітних осіб віком 18-35 років 2000 та 2009 рік

Таблиця 22. Структура зареєстрованих безробітних – місто 2000-2008рр.

	2000	2002	2004	2006	2007	2008	2009
Зареєстровано понад 6-ти міс.	839	1077	1004	950	836	829	625
Вік 18-35 років	397	465	451	412	328	450	282
Передпенсійний вік	66	75	50	61	82	99	52
Освіта вища	89	84	94	111	106	154	104
Жінки	596	607	644	627	576	683	367
Інваліди	7	9	14	11	17	13	17

V ЕКОНОМІКА

V.A. Суб'єкти підприємницької діяльності

Таблиця 23. Зареєстровані суб'єкти господарської діяльності

	2000	2005	2006	2007	2008	2009
Юридичні особи (усі суб'єкти ЄДРПОУ)	944	1090	1098	1186	1241	1224
З них СПД - юридичні особи	-	646	623	587	-	661
З них малі підприємства	225	252	256	271	292	239
Фізичні особи	2675	4500	4740	5032	5759	4607

а) юридичні особи всього на 1000 жителів

	2005	2006	2007	2008
Місто	9,3	9,5	10,3	10,9
Область	16,21	17,13	17,99	-
Україна	22,82	24,29	25,70	26,74

б) з них СПД юридичні особи на 1000 жителів

	2005	2006	2007	2009
Місто	5,5	5,4	5,1	5,8
Область	11,81	12,27	12,81	-
Україна	17,28	18,14	19,09	-

в) з них малі підприємства на 1000 жителів

	2005	2006	2007	2008	2009
Місто	2,1	2,2	2,4	2,6	2,12
Область	4,30	4,46	4,72	-	-
Україна	6,31	6,62	7,01	-	-

Таблиця 24. Зареєстровані суб'єкти підприємницької діяльності в місті

	2005	2006	2007	2008	2009
Зареєстровані СПД разом, од	5146	5363	5619	5759	5268
Частка фізичних осіб, %	87,45%	88,38%	89,55%	100,00%	87,45%
Кількість зареєстрованих СПД – ланцюговий індекс	-	104,22%	104,77%	102,49%	-

Ланцюговий індекс = (Кількість зареєстрованих суб'єктів у році N)/(Кількість зареєстрованих суб'єктів у році N-1)*100%

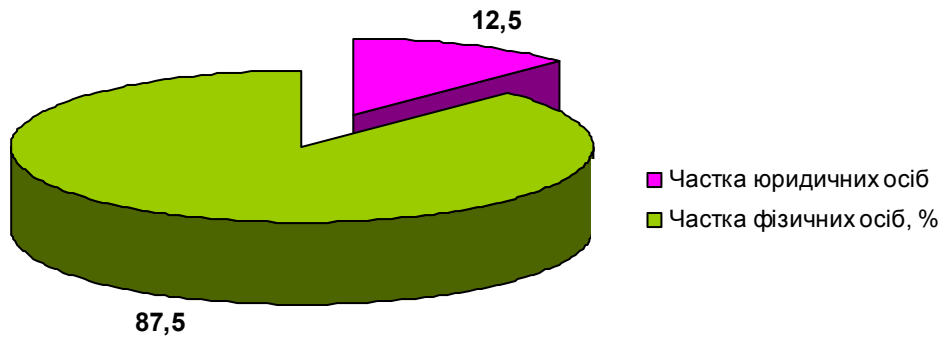


Рис.20. Структура СПД 2009 рік.

Станом на 01.01.2010 року мале підприємництво м. Свердловська й району представлено 6171 діючими суб'єктами підприємницької діяльності, у т.ч.: 5845 фізичних осіб - підприємців (платників податків); 253 малих підприємств; 73 фермерських господарств. Всього в сфері малого підприємництва зайнято біля 22 % від загальної чисельності зайнятого населення міста.

За 2008-2009 роки суб'єктами малого бізнесу сплачено податків і зборів у бюджети всіх рівнів 26,5 млн. грн. Питома вага в загальній сумі надходжень 4,3%. У бюджет міста було сплачено 14,5 млн.грн., питома вага в загальній сумі надходжень 6,4%.

У місті діє 36 об'єктів інфраструктури підтримки малого підприємництва: 17 відділень комерційних банків, 8 кредитних союзів, 3 філії страхових компаній, 2 громадських об'єднання підприємців, 2 інформаційно-консультаційних органів, 2 дорадчих органів, створених при виконкомі міської ради, 1 аудиторська фірма.

Роздрібна торгівля в місті і районі налічує 705 підприємств роздрібної торгівлі (у т.ч. 422 магазину та 283 об'єкта дрібно-роздрібної мережі), 134 підприємства ресторанного господарства (в т.ч. 39 кіосків ресторанного господарства), 172 підприємства побутового обслуговування. Пріоритетною формою власності залишається приватна -(92,0%).

Серед кращих підприємств, введених в експлуатацію за останні роки - підприємства з сучасним дизайном та устаткуванням, а саме: супермаркет „Парус”, супермаркет „Марс” магазин „Діана”, „Італьяно” „Step” «Продукти», «Віват», кафе „Вікторія”.

Розвивається мережа підприємств торгівлі типу „Супермаркет” - працює 4 супермаркети: „Абсолют”, „Парус”, 2 супермаркети „Марс”.

В місті функціонує 38 підприємств фірмової торгівлі місцевих товаровиробників, з них: 10 магазинів, 11 відділів, 17 кіосків. Оптову торгівлю в місті здійснюють 16 підприємств. Послуги ресторанного господарства населенню міста і району надають 134 об'єкта галузі (в т.ч. 39 кіосків ресторанного господарства) на 3595 посадкових місць, 3219 з яких – загальнодоступна мережа закладів. В місті і районі діють 6 ринків. Продовжується реконструкція ринків: ДП „Ринок м. Свердловськ”, ринків приватних підприємців Бирко О.В., Арутюняна С.Г., Кречуна О.В.

Таблиця 25. Зареєстровані суб'єкти господарської діяльності за видами діяльності

	2006
Сільське господарство, мисливство та лісове господарство	153
Рибне господарство	1
Промисловість, у т.ч.:	
добувна промисловість	28
обробна промисловість	78
виробництво та розподілення електроенергії, газу та води	8
Будівництво	67
Оптова і роздрібна торгівля; торгівля транспортними засобами; послуги з ремонту	189

Готелі та ресторани	12
Транспорт і зв'язок	26
Фінансова діяльність	18
Операції з нерухомістю, здавання під найм та послуги юридичним особам	86
Освіта	83
Охорона здоров'я та соціальна допомога	51
Колективні, громадські та особисті послуги	159
РАЗОМ	845



Рис.21. Структура СПД за видами діяльності 2006 рік.

Таблиця 26. Обсяг продукції та послуг за видами діяльності в порівняних цінах (тис. грн.)

	2005	2006	2007	2008	2009
Сільське господарство, мисливство, лісове господарство та рибне господарство	44521	38979	36910	54262	36314
Промисловість, у т.ч.:	1030055,9	1181501,7	1317944	2067803	2264230
добувна промисловість	734902,6	854543,5	1071947	1790162	2031850
обробна промисловість	288307,8	317438,9	230037,7	223858,6	224080
виробництво та розподілення електроенергії, газу та води	6845,5	9519,3	15959,9	53782,6	8300
РАЗОМ	1074576,9	1220480,7	1354854	2122065	2300544

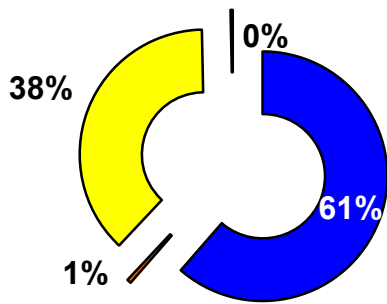
У 2010 році прогнозується поступове стабілізування зовнішньоторговельної діяльності та зростання основних показників зовнішньоторговельного балансу.

Збільшення обсягів експорту очікується за рахунок поступового нарощування експорту енергетичної продукції, недорогоцінних металів та виробів з них та продукції легкої промисловості. Основними підприємствами промисловості, які працюють на зовнішньому ринку є:

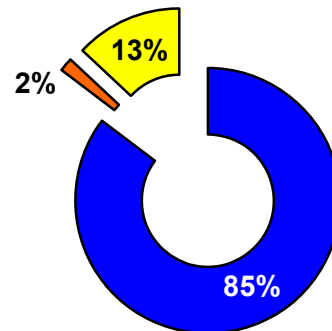
- ДП «Свердловантрацит», ТОВ «Термоантрацит» - експорт вугілля;
- ВАТ «Свердловська швейна фабрика» - імпорт давальницької сировини, експорт послуг з пошиву швейних виробів.
- Свердловське ШПУ по бурінню стволів – експорт будівельних робіт по бурінню стволів;
- ТОВ «Спецпромтехніка» - експорт будівельних робіт, інше.

Таблиця 27. Товарна структура експорту (тис. доларів)

	2005	2006	2007	2008
Живі тварини, продукти тваринного походження	79,2	280,65	-	-
Мінеральні продукти	75756,17	89232,77	89010,43	122444,5
Продукція хімічної та пов'язаних з нею галузей промисловості	-	-	-	1,2
Полімерні матеріали, пластмаси та каучук	-	1,32	-	-
Текстиль та вироби з текстилю	701,06		1844,9	2297,3
Взуття, головні убори, парасольки	-	-	6,67	-
Вироби з каменю, гіпсу, цементу, кераміки, скла	-	-	-	0,3
Недорогоцінні метали та вироби з них	46864,93	2051,25	13623,34	18794,9
Механічне обладнання; машини та механізми, електрообладнання та їх частини; пристрої для записування або відтворення зображення звуку	230,72	426,73	33,55	54,1
Транспортні засоби та шляхове обладнання		4,76		57,8
Прилади і апарати оптичні, для фотографування або кінематографії; апарати медико-хірургічні; годинники; музичні інструменти	-	-	-	0,1
Товари, придбані в портах	-	-	-	24,7
РАЗОМ	123632,08	91997,48	104518,9	143674,9



■ Мінеральні продукти
 ■ Текстиль та вироби з текстилю
 ■ Недорогоцінні метали та вироби з них
 ■ Механічне обладнання, машини та механізми

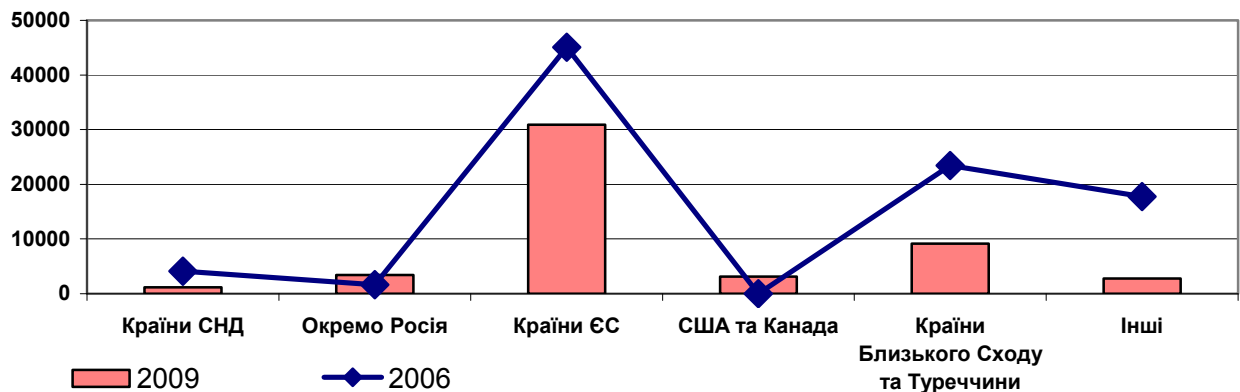


■ Мінеральні продукти
 ■ Текстиль та вироби з текстилю
 ■ Недорогоцінні метали та вироби з них

Рис 22.Зміни в товарній структурі експорту 2005 та 2008 роки (%)

Таблиця 28 Структура експорту за країнами (тис. долл.)

	2006	2007	2008	2009
Країни СНД	4084,23	1688,33	2281,4	1180,8
Окремо Росія	1669,22	1685,26	2011,8	3417,8
Країни ЄС	45057,56	53721,71	81747,1	30878,1
США та Канада	0	8841,21	4708,8	3127,2
Країни Близького Сходу та Туреччини	23436,1	30936,36	33378,6	9142,1
Інші	17750,37	7646,02	19553,2	2742,9
РАЗОМ	91997,48	104518,9	143674,9	50488,9



ис.23. Зміни в структурі експорту за країнами, місто 2006 та 2009 роки.

Таблиця 29. Обсяги експорту-імпорту товарів (тис.дол. США)

	Експорт				
	2000	2005	2006	2007	2008
Луганська область	681247,5	2167578,0	3004596,9	3963708,1	6360993,3
Свердловськ	83813,8	123632,1	91822,2	104518,9	143674,9
Краснодон	5437,1	7933,6	77109,0	158183,8	190666,2
Ровеньки	3414,1	44084,5	35199,9	30930,9	67710,2
	Імпорт				
Луганська область	384239,4	2412492,7	2720540,0	3634802,4	4461583,3
Свердловськ	16578,0	7270,8	1701,2	4078,3	4757,4

Краснодон	6791,7	5052,8	3488,6	555,3	8862,4
Ровеньки	2551,7	276,1	... ¹	... ¹	718,3

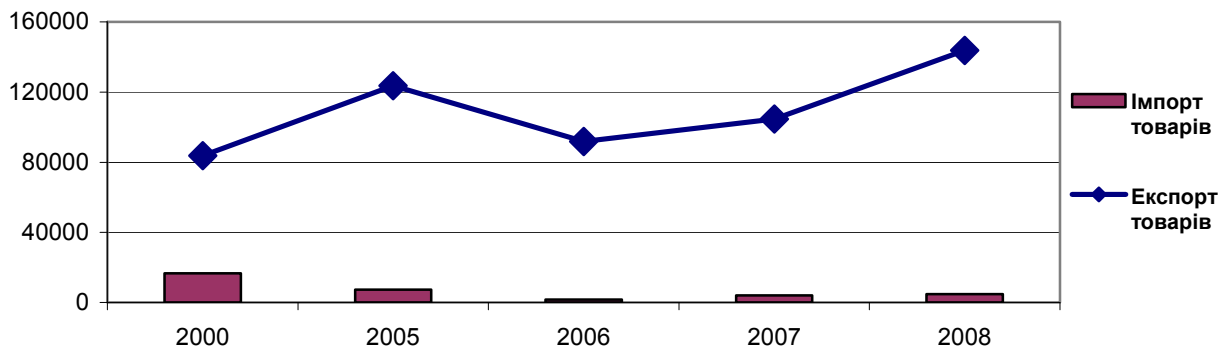


Рис. 24. Баланс імпорту та експорту товарів 200-2008рр., місто тис.долл.США

Таблиця 30. Обсяги експорту-імпорту послуг (тис.дол. США)

	Експорт				
	2000	2005	2006	2007	2008
Луганська область	20954,4	22881,9	28020,7	34343,9	46358,9
Свердловськ	10,2	105,0	95,6	174,7	... ¹
Краснодон	35,2	—	—	—	—
Ровеньки	66,1	0,0	... ¹	... ¹	... ¹

Імпорт					
Луганська область	8517,4	54006,9	41739,9	94533,4	81714,9
Свердловськ	1088,3	504,7	456,5	17,6	13,6
Краснодон	90,0	13,0	... ¹	152,2	... ¹

¹ Інформація конфіденційна відповідно до Закону України „Про державну статистику”.

Таблиця 31. Прямі іноземні інвестиції в регіони(тис.дол. США)

	2000	2005	2006	2007	2008
Луганська область	31445,8	269558,2	284178,6	309196,7	336092,9
Свердловськ	9187,0	10039,7	9213,1	... ¹	... ¹
Ровеньки	344,1	654,4	654,4	654,4	644,0
Краснодон	2,8	7,7	... ¹	1819,5	1625,0

¹ Інформація конфіденційна відповідно до Закону України „Про державну статистику”.

Одним з основних напрямків здійснення економічних реформ в місті Свердловську є залучення інвестицій, спрямованих у сферу виробництва в пріоритетних галузях господарства: вугільну, металургійну, легку, агропромисловий комплекс, інноваційну діяльність тощо.

V.V. Найбільші роботодавці

Таблиця 32. Основні роботодавці на території міста (понад 50 працівників)

Підприємство	Вид діяльності (основний)	Чисельність працівників у 2009 р.
1. ДП «Свердловантрацит»	видобування і агломерація вугілля	16603
2. ТОВ УФ «Термоантрацит»	видобування і агломерація вугілля	354
3. ДП Екотех		75
5. ВАТ «Каравай»	виробництво хліба та хлібобулочних виробів	168
6. ТОВ «Істок»	виробництво безалкогольних напоїв	47
7. Св.комбікорм завод філія ТОВ Агроукрптах	виробництво комбікормів	79
8. ТОВ Бахус	виробництво безалкогольних напоїв	110
9. ТОВ Свердловський м'ясокомбінат	виробництво ковбасних виробів	25
10. ВАТ «Свердловська швейна фабрика»	виробництво швейних виробів	229
11. СП «Інтерсплав»	виробництво вторинного алюмінію	387
14. ВАТ «Свердловський машзавод»	виробництво навісного обладнання, металовиробів	604
15. ВАТ «Свердловський завод ГШО»	виробництво навісного обладнання, металовиробів	168
16. ТОВ ВКФ «Ремо»		137
17. ДП «Свердловський РМЗ»	виробництво навісного обладнання, металовиробів	370
19. Управління «Свердловськміжрайгаз»	обслуговування газових мереж	139
20. ВП Свердловський департамент ТОВ «Компанія «Луганськвода»	водозабезпечення населення і підприємств	133
21. ДВАТ «Свердловськекологія»	очищення шахтних вод	125
22. ДП Укрдонбасекологія	природоохоронні роботи	240
23. ТОВ Спец РБУ	будівельно-монтажні роботи	100
24. ТОВ Компанія "Коменерго-Свердловськ"	житлово-комунальні послуги	168

Провідною галуззю розвитку міста і району є підземний видобуток кам'яного вугілля.

Основним підприємством галузі та бюджетоутворюючим підприємством міста є Державне підприємство "Свердловантрацит", питома вага якого складає 96,1% загального обсягу видобувної промисловості та 56,8% загального обсягу податкових надходжень до місцевого бюджету. На підприємстві працює 39,8 % усього зайнятого населення міста та району. До складу ДП «Свердловантрацит» входять 5 шахт, 3 групові збагачувальні фабрики та 13 інших відокремлених підрозділів, які забезпечують роботу з видобутку, збагачення та реалізації вугільної продукції.

V. С. Економіка міста

Таблиця 33. Доходи міського бюджету на одного мешканця

А. 2005 р. грн.

	Податок на доходи фізичних осіб	Податок на прибутки підприємств	Місцеві податки та збори	Плата (податок) за землю	Податкові надходження разом	Дохід від оренди комунального майна
Місто	268,09	0,09	22,86.	13,17	329,22	1,35
Область	278,59	-	16,82.	54,04	468,36.	-
Україна	370,60.	-	12,80 грн.	58,14	2 097,69.	-

В. 2006 р. грн

	Податок на доходи фізичних осіб	Податок на прибутки підприємств	Місцеві податки та збори	Плата (податок) за землю	Податкові надходження разом	Дохід від оренди комунального майна
Місто	343,40.	0,09	23,79	14,24	404,66	1,65
Область	380,51	-	16,67	69,18	596,91	-
Україна	490,49	-	-	67,20	2 706,15	-

С. 2007 р. грн.

	Податок на доходи фізичних осіб	Податок на прибутки підприємств	Місцеві податки та збори	Плата (податок) за землю	Податкові надходження разом	Дохід від оренди комунального майна
Місто	524,90	1,38	26,18	20,86	598,60	2,24
Область	592,53	-	16,27	99,40	864,58	-
Україна	752,98	-	-	84,20	3 491,15	-

Д. 2008 р. грн.

	Податок на доходи фізичних осіб	Податок на прибутки підприємств	Місцеві податки та збори	Плата (податок) за землю	Податкові надходження разом	Дохід від оренди комунального майна
Місто	713,35	2,46	29,55	26,29	803,06	3,34
Україна	998,53	-	-	145,36	4 942,31	-

Е. 2009 р. грн.

	Податок на доходи фізичних осіб	Податок на прибутки підприємств	Місцеві податки та збори	Плата (податок) за землю	Податкові надходження разом	Дохід від оренди комунального майна
Місто	952,45	6,52	35,46	44,11	1068,09	4,55

Таблиця 34. Ділянки на території міста, передбачені під забудову

Адреса, стислий опис, призначення	Власник (власники – із зазначенням частки)	Площа (м ²)
1. Земельна ділянка площею 10,5га розташована близько центральної частини міста, раніше на ділянці знаходилися будівлі та споруди заводу КПД. Ділянка може бути використана для комерційної діяльності. Мережі постачання енергетичних ресурсів (газ, електрика, водопостачання, водовідведення) розташовані у радіусі 200м.	Свердловська міська рада	10,5га
2. Земельна ділянка площею 1051м ² розташована близько центральної частини міста, по вул.Радянська. Об'єкти нерухомості відсутні. Ділянка може бути використана для комерційної діяльності. Мережі постачання енергетичних ресурсів (газ, електрика, водопостачання, водовідведення) розташовані у радіусі 50-120м.	Свердловська міська рада	1051м ²
3. Земельна ділянка площею 1646м ² розташована близько центральної частини міста, по вул.Гагаріна. Об'єкти нерухомості відсутні. Ділянка може бути використана для комерційної діяльності. Мережі постачання енергетичних ресурсів (газ, електрика, водопостачання, водовідведення) розташовані у радіусі 10-100м.	Свердловська міська рада	1646м ²

VI. Заклади суспільного користування та інфраструктура**Таблиця 35. Випускники навчальних закладів – середніх, вищих**

Тип, назва навчального закладу (середні школи – разом)	2000	2004	2006	2007	2008	2009
Середні школи	1059	1169	1811	955	922	892
Професійно-технічні заклади	706	707	832	1181	1132	1030

Гуманітарна сфера міста дозволяє готувати кадри для працевлаштування на підприємствах та організаціях міста.

Вищі навчальні заклади – 2:

- Свердловський інженерний факультет Донбаського державного університету (СІФ ДОНТУ) готує фахівців за спеціальностями: розробка родовищ корисних копалин, маркшейдерська праворуч, гірниче обладнання, економіка і фінанси підприємства, менеджмент зовнішньоекономічної діяльності, менеджмент організацій у виробничій сфері.

- Краснодонський факультет інженерії і менеджменту Східноукраїнського Національного університету ім.В. Даля (КраФІМ СХУ ім.Далія) готує спеціалістів за спеціальностями в галузі економіки та управління, охорони навколишнього середовища, інформаційних технологій.

Професійно-технічні ліцеї - 5 (Свердловський ПТКЛ, Свердловський ПБЛ, Свердловський ПГЛ, ДПТНЗ «Свердловський професійний ліцей», Свердловське ПТУ-15) готують фахівців для добувної промисловості, будівництва, торгівлі та громадського харчування, побутового обслуговування, інформаційних технологій.

Медичне училище – 1. Загальноосвітні школи – 34. Дошкільні навчальні заклади – 26. Позашкільні заклади – 5.

Таблиця 36. Місткість лікарень

Лікувальна установа	Кількість ліжок
1.Комунальний заклад Свердловська центральна міська лікарня №1	475
2.Комунальний заклад Свердловська центральна міська лікарня №2	180
3.Комунальний заклад Свердловська міська дитяча лікарня	50
4.Дільнична лікарня Бірюковської селищної ради	15
5.Дільнична лікарня Новоборовицької селищної ради	5
6.Бірюковська обласна психіатрична лікарня	340
7.Свердловська обласна психіатрична лікарня	40
8.Свердловська обласна інфекційна лікарня	80
9.Свердловський обласний кожвендиспансер	40

У місті й районі функціонують: 14 лікувально-профілактичних установ; 22 фельдшерсько-акушерських пунктів; 5 лікарняних амбулаторій (Володарська, Калінінська, Ленінська, Шахтарська, Комсомольська); 2 сільських лікарняних амбулаторій (Медвежанська, Провальська); 22 фармацевтичних аптечних пунктів; 2 стоматологічних поліклінік (Свердловськ, Червонопартизанськ); 1 станція швидкої допомоги.

Медичну допомогу надають 301 лікар і 961 працівник середнього медичного персоналу.

Фактична укомплектованість установ охорони здоров'я лікарями становить 68,8%, медичними працівниками - 99,2%.

Таблиця 37. Громадський транспорт

	2002	2004	2005	2006	2007	2008	2009
Кількість перевезених пасажирів, тис	5067,2	5901,5	6592	170,2	86	189,4	10083
Кількість маршрутів, од	38	62	52	48	47	31	30
Оборот підприємств, млн. пас. км	54,8	63,2	69,2	1,4	0,7	10,3	134,1

Дорожнє господарство міста та району представляє собою густу мережу автомобільних доріг загальнодержавного та місцевого призначення. Загальна довжина автодоріг складає 611,6 км., у тому числі місцевого призначення 243,9 км., з них ґрунтові 62 км. Технічний стан автодоріг незадовільний.

У межах Свердловського району проходять дороги державного значення, які забезпечують автотранспортний зв'язок з Харковом, Донецьком, Ростовом-на-Дону.

Район має залізничний зв'язок із Донецькою областю, Ростовською областю (Російська Федерація).

На території району в містах перехрестя з кордоном Російської Федерації на автошляхах обладнані два пункти пропуски «Довжанський» та «Гуково», на залізниці - «Червона Могила».

Автомобільний транспорт у регіоні представлено 7 вантажними підприємствами: ВАТ «Донбас», ДП «Авторем», кооператив «Експрес», ВАТ «Авангард Свердловськ», ВАТ «Автострой», ВАТ «Агропромзаказ», фермерське господарство «Жемчужина».

Таблиця 38. Споживання окремих видів енергетичних матеріалів та продуктів перероблення нафти у 2008р.¹

	Вугілля кам'яне, тис.т	Газ природний, млн.м ³	Бензин моторний, тис.т	Газойлі (паливо дизельне), тис.т
Луганська область	8459,9	4606,9	181,6	197,9
Свердловськ	95,2	73,9	4,8	6,8

¹ Включаючи обсяги енергетичних матеріалів та продуктів перероблення нафти, реалізованих населенню, з урахуванням обсягів продажу бензину моторного та газойлів (палива дизельного) населенню через автозаправні станції.

ВІІ. ДОВКІЛЛЯ

ВІІ.А. Атмосфера

Таблиця 39. Забруднення повітря

	2006			2007			2008		
	SO ₂	NO _x	Пил	SO ₂	NO _x	Пил	SO ₂	NO _x	Пил
Місто	27,4	451	22,6	40,5	467,1	40,1	40,1	484,3	40,1

Таблиця 40. Викиди шкідливих речовин в атмосферне повітря¹(тис.т)

	2000	2005	2006	2007	2008
Луганська область	522,3	593,6	636,3	632,4	662,5
Свердловськ	16,0	12,5	12,0	11,9	14,0
Краснодон	32,6	81,2	101,1	95,5	99,3
Ровеньки	11,3	11,7	12,6	10,0	10,6

¹ У 2000р. наводяться дані щодо викидів шкідливих речовин від стаціонарних джерел забруднення та автотранспорту, починаючи з 2003р. включені дані щодо викидів від залізничного, авіаційного та водного транспорту, а з 2007р. – від виробничої та іншої техніки.

А. Викиди шкідливих речовин та діоксиду вуглецю в атмосферне повітря від стаціонарних джерел забруднення у 2008р.

	Обсяги викидів		Викинуто в середньому одним підприємством, т	Крім того, викиди діоксиду вуглецю, тис.т
	тис.т	відсотків до попереднього року		
Область	566,3	104,3	872,6	11322,4
Свердловськ	9,6	123,7	203,7	110,4

В.Викиди шкідливих речовин в атмосферне повітря від автотранспорту (тс.т)

	2000	2005	2006	2007 ¹	2008 ¹
Область	93,3	114,0	114,4	81,1	87,3
Свердловськ	5,1	5,9	6,1	4,0	4,2

¹ з 2007р. змінена методологія розрахунку.

Автотранспортом міста викидається майже 50% забруднюючих речовин від загального обсягу викидів в атмосферне повітря. Неприятлива територіально-планувальна структура міста, та проходження через нього транзитного транспорту, збільшення щороку кількості автотранспорту збільшує загазованість та є вагомим фактором впливу на здоров'я людини.

У 2010 році планується виділити на реконструкцію Свердловських очисних споруд для покращення стану водних об'єктів 715 тис. грн. На підприємствах ДП „Свердловантрацит” ВП „ш. Харківська”; ВП „ш. Центроспілка”; ВП „ш. ім. Свердлова”; ВП „ш. Довжанська-Капітальна” очисні споруди господарсько-побутових стоків знаходяться в неробочому стані. На протязі останніх років підприємства здійснюють скидання неочищених господарсько-побутових стоків по рельєфу місцевості, чим забруднюють водні об'єкти у т.ч. р. Довжик – басейн р. Северський Донець, р. Кундрюччя, у басейні якої знаходяться водозабори Ростовської області. Що є головними джерелами забруднення поверхневих водних об'єктів.

В Свердловському районі знаходиться 43 породних відвали, з них 20 відвалів ДП “ОД “Луганськвуглереструктуризація”, чотири з яких горить, 23 породних відвалів ДП “Свердловантрацит”, горить – 11. Заходи по гасінню палаючих породних відвалів здійснюються на породному відвалі 1-2 ш. ім. Я. Свердлова, на породному відвалі ш. Майська. На інших підприємствах реалізація заходів планується поступово протягом 2010-2015 рр. У 2010 році заходами передбачено гасіння породних відвалів ш. ім. Войкова, ш. Харківська. Викиди шкідливих речовин в атмосферне повітря від стаціонарних джерел забруднення в розрахунку на 1 кв. км. території склали 8,1 тн.

VIII. ТУРИЗМ

Таблиця 41. Можливості для розміщення гостей у готелях, пансіонатах, турбазах тощо

Заклад	Кількість ліжок	Річна заповнюваність, %
1. Готель "5 зірок"	10	60
2. Готель "Гостиний двір"	21	70
3. Готельний комплекс "Іспанські домики"	15	50
4. Готель "Вегас"	6	80

Таблиця 42. Місткість споруд культурно-спортивного призначення

Споруда	Скільки відвідувачів вміщує	Події чи заходи, що викликають найбільший приплив гостей
Бібліотеки	25	заходи до державних, професійних, міських свят
Заклади культури клубного типу	4700	заходи до державних, професійних, міських свят, концерти, шоу-програми
Парк культури та відпочинку	2500	заходи до державних, професійних, міських свят, концерти, вистави, шоу-програми
Стадіон	10000	заходи до Дня шахтаря, дня міста, спортивні змагання
Басейн	450 чол/днів	спортивні змагання

Діюча мережа культурних установ - 53 установи: 25 бібліотек, 21 клуб, 4 школи естетичного виховання, молодіжний культурно-досуговий центр «Перемога», міський парк культури й відпочинку, районний методичний центр.

У клубних установах функціонують 123 клубних формувань, у яких займається близько 2000 учасників. Щорічно в установах культури проводиться близько 2 тис. заходів, на яких присутні більш 200 тис. глядачів.

Для проведення фізкультурно-масової роботи в місті існує необхідна спортивна база: міський стадіон із трибунами на 11 тис. місць, легкоатлетичне ядро з комплексом спортивних майданчиків, 2 плавальних басейна, 68 спортивних майданчиків та полів, 44 спортивних зали, 15 спортивних залів закладів дошкільного виховання з нестандартним обладнанням. Працює 3 спортивні дитячо-юнацькі школи, фізкультурно-оздоровчий комплекс «Шахтар».

ІХ. ЦІЛІ РОЗВИТКУ МІСТА

Таблиця 43. Планована інвестиційна діяльність в місті до 2012р.

Проект	Кошторисна вартість (млн. грн.)
1. Проект "Сталий регіональний розвиток" - Відновлення муніципальних будинків у м.Свердловську Луганської області України. Реалізація енергозберігаючих заходів на 26 об'єктах бюджетної сфери протягом 2009-2011рр.	103,7
2. Реалізація заходів щодо виконання програми оптимізації тепло забезпечення у місті протягом 2010-2011рр. - будівництво міні-котелень на об'єктах бюджетної сфери та пільгове кредитування споживачів тепло енергії	2,2
3. Будівництво овочесховища у с. Астахово Свердловського району. 2010-2011рр.	4,5
4. Будівництво оптового ринку з реалізації сільгосппродукції у м.Свердловську 2011-2012рр.	2

Для забезпечення послідовності регіональної політики з метою досягнення зазначеної цілі та виконання завдань, визначених у Стратегії сталого розвитку міста Свердловську та району в Програмі соціально-економічного розвитку **на 2010 рік визначено головні пріоритети за такими основними напрямками:**

1. Реструктуризація та диверсифікація економіки регіону. Розвиток галузей з високим інноваційним потенціалом

2. Розвиток ринкового середовища. Підтримка малого та середнього підприємництва. Створення умов для залучення інвестицій.

3. Розвиток людського потенціалу: покращання демографічної ситуації, забезпечення раціональної зайнятості населення, підвищення ефективності використання трудових ресурсів, розвиток сфери соціальних послуг, розбудова культурного простору

4. Реформування житлово-комунального господарства, реконструкція і розвиток інженерної та транспортної інфраструктури. Формування безпечного комфортного середовища для проживання

5. Раціональне використання й відновлення природних ресурсів, охорона довкілля
Участь у Програмі ТАСІС «Сталий місцевий розвиток в Україні» дає місту можливість залучення додаткових джерел і ресурсів на подальший розвиток.

З 2007 року місто Свердловськ бере участь у Програмі міжнародної технічної допомоги "TACIS", проект «Сталий територіальний розвиток в Україні» (підтримка комунальних служб по програмі SOGREAH), що фінансується представництвом Європейського Союзу в Україні.

Згідно програми ТАСІС отримана технічна допомога комунальним підприємствам у сфері теплопостачання, водопостачання, збору та утилізації ТПВ у сумі 2,4млн.євро. Отримана техніка та устаткування: 22 одиниці техніки (екскаватори, автокрани, КАМАЗи, вакуумні машини, гідродинамічна машина, автобус і автоцистерна для води), інша спеціалізована техніка для полігону ТПВ; лабораторне обладнання для Санстанції та ВП «Свердловський департамент ТОВ «Луганськвода»; 78 одиниць комп'ютерної техніки та програмного забезпечення, що дозволило створити локальну комп'ютерну мережу (ЛКМ) Свердловської міської ради, впровадити початковий етап електронної системи документообігу; 850 контейнерів для збору ТПВ.

Крім цього місто одержало сучасне устаткування та програмне забезпечення для впровадження в місті геоінформаційної системи (ГІС). Для подальшого ефективного функціонування в місті ГІС (геоінформаційні системи) адміністрацією міста придбано прив'язаний до системи координат фрагмент космічного знімку території міської ради. Реалізація іншого проекту Програми ТАСІС «Сталий регіональний розвиток» - «Відновлення муніципальних будинків у м. Свердловськ Луганської обл. України» буде тривати протягом 2009-2011 років. Цей проект фінансується представництвом Європейського Союзу в Україні. Згідно цього проекту заплановано провести роботи з відновлення 13 будівель управління освіти та 13 будівель управління охорони здоров'я на загальну суму 103660,45 тис.грн.

X. ОСНОВНІ ХАРАКТЕРИСТИКИ МІСТА

Промисловий потенціал міста

Наявність в м. Свердловську паливно-енергетичних і мінерально-сировинних ресурсів зумовили формування комплексу галузей вугільної та металургійної промисловості, машинобудування і металообробки, харчової промисловості

На території міста та району розташовано 26 промислових підприємств, у тому числі 7 підприємств добувної промисловості, 14 підприємств обробної промисловості, 5 підприємств з виробництва та реалізації електроенергії, газу та води, 13 будівельних організацій та інші підприємства різної форми власності. У районі зареєстровано 86 агроформувань різних форм власності.

Добувна промисловість є провідною галуззю промислового комплексу міста та району. Питома вага галузі в загальному обсязі виробництва складає 89,9%. У місті розташовано сім підприємств цієї галузі: ДП «Свердловантрацит», ТОВ УФ «Термоантрацит», ДП «Екотех», ТОВ «Вуглеспецпоставка», ТОВ «Вугледобувальна фірма «Восток-уголь АГ», Філія «Вуглезбагачувальна фабрика» ТОВ «ДВ нафтогазовидобувна компанія» та ТОВ «Комсомольський кам'яний кар'єр». 99,6% від загального обсягу в галузі припадає на ДП «Свердловантрацит».

Харчова промисловість міста представлена: ВАТ «Коровай» Свердловський хлібокомбінат, ТОВ «Істок», ТОВ «СФ Агроукрптах» філія «Свердловський комбикормовий завод», ТОВ «Бахус», ТОВ «Свердловський м'ясокомбінат».

Основним підприємством з виробництва хлібобулочних та кондитерських виробів є ВАТ «Коровай» Свердловський хлібокомбінат. Щорічний обсяг продукції - 5061 тонна.

Протягом 14 років ТОВ «Істок» видобуває та займається розливом мінеральної води «Астахівська». За мікроскладом та мінералізацією вона наближена до кавказької води «Єсентуки - 20» (згідно висновку Українського НДІ медичної реабілітації та курортології м. Одеса).

Легка промисловість - у місті працює ВАТ «Свердловська швейна фабрика», що спеціалізується на випуску швейних виробів, 98% яких виготовляється з давальницької сировини. Фабрика була введена в експлуатацію в 1970 році з потужністю 2 049 тис.шт./рік, мала 5 цехів, на даний момент - 9 цехів. Підприємство в 2003 році одержало 8,2 млн. грн. державних інвестицій на реструктуризацію з метою створення нових робочих місць і збільшення обсягів конкурентоспроможної продукції.

Металургія і обробка металу - діючі підприємства та організації галузі: П «Інтерсплав»; Свердловська виправна колонія № 38; Червонопартизанська виправна колонія № 68. Провідним підприємством галузі є СП «Інтерсплав», яке має промислову базу потужністю 60 тис. тонн на рік. Продукція підприємства «Інтерсплав» сертифікована Лондонською біржею металів у травні 1995 року, має попит на зовнішньому ринку. Пік промислового виробництва відбувся у 1999 році.

Машинобудування - діючі підприємства галузі: ВАТ «Свердловський машинобудівний завод», ВАТ «Свердловський завод горно шахтного обладнання», ВП «Управління «Спецшахтомонтаж» ДП «Свердловантрацит», ТОВ «ВКФ «Ремо», ДП Свердловський ремонтно-механічний завод. Машинобудівники мають у своєму розпорядженні потенціал, достатній для виконання складних техніко-економічних проектів. Машинобудівні підприємства виробляють продукцію, необхідну для вугільної промисловості.

Обробка відходів - В галузі працює одне підприємство – ТОВ НВК «Аметист».

Розподіл електроенергії - ОП «Енергоуправління».

Сільське господарство - провідними підприємствами галузі є: ПП "Агрофірма Довжанська", яка займається розведенням племінних свиней великої білої породи та вирощуванням племінного молодняка великої рогатої худоби червоної степової породи;

ПСП "Провалля" утримує племінне поголів'я овець асканійської тонкорунної породи в кількості 5,6 тис. голів або 46% загальної кількості овець в Луганській області. Фермерське господарство "Брати Єлісеєви" займаються вирощуванням овочів із застосуванням новітніх технологій, що передбачають краплинне зрошення та повну механізацію процесу. Потенціал вирощування - 3 тис. тонн овочів з площі 30 га. Валовий обсяг виробленої продукції за 2009 рік склав 2300,5 млн.грн., темп росту до 2008 року в порівнянних цінах склав 94,5%. У Свердловському районі зареєстровано 86 агроформувань, усіх форм власності, з них 74 фермерських господарств.

Близько 96,7% валового внутрішнього продукту приходиться на частку промислового комплексу і лише 3,3% -агропромислового. Питома вага промислового виробництва у валовому обсязі виробленої продукції по місту й району становить 98,4 %, сільського господарства – 1,6 %. - обсяги виробництва промислової продукції

За 2009 рік вироблено промислової продукції на суму 2264,23 млн.грн. Здобуто 5848,5 тис. тон вугілля, план виконаний на 105,7 %.

Підтримка підприємницької діяльності

На реалізацію заходів Програми розвитку і підтримки малого підприємництва на 2008-2009 роки було передбачено фінансування у розмірі 41863,0 тис.грн., в т.ч. з міського бюджету 620,0 тис.грн. і за рахунок інших джерел 41243,0 тис.грн. Фактично виконання Програми в 2008-2009 роках здійснювалося за рахунок інших джерел в сумі 17126,2 тис. грн. З місцевого бюджету кошти не виділялися. Фінансування Програми склало 40,9 % від запланованого.

. За підсумками виконання Програми розвитку і підтримки малого підприємництва за 2008-2009 роки, за станом на 01.01.2010 роки мале підприємництво м. Свердловська і району представлено 6171 суб'єктами підприємницької діяльності, що працюють, в т. ч.: - 5845 фізичних осіб – підприємців (платників податків);

- 253 малих підприємств;

73 фермерських господарств .

Всього у сфері малого підприємництва міста зайнято 9,3 тис. чіл., що складає більше 22% від загальної чисельності зайнятого населення міста.

За 2008-2009 роки суб'єктами малого бізнесу сплачено податків і зборів до бюджетів всіх рівнів 26,5 млн. грн. Питома вага в загальній сумі надходжень 4,3%. До бюджету міста було сплачено 14,5 млн.грн., питома вага в загальній сумі надходжень 6,4%. У 2009 році порівняно з 2008 роком питома вага податків і зборів, що поступили до бюджету міста, збільшилася на 1,3%.

За період дії Програми було створено 3443 нових робочих місць, в т.ч. в 2008 році - 2040 місць, в 2009 році - 1403 місця. У сфері торгівлі, побутового обслуговування населення і громадського харчування в 2009 році створено 224 нових робочих місць, в т.ч. за рахунок відкриття нових об'єктів 50.

За 2008-2009 роки суб'єктами малого бізнесу було введено в експлуатацію 33 об'єкти, загальною площею 8,5 тис. м²., т.ч. 22 об'єкти торгівлі, 5 об'єктів побутового обслуговування і 6 інших об'єктів. Підприємці, що здійснюють перевезення пасажирів, вкладають свої засоби в оновлення транспорту. За 2 роки було вкладено більше 6 млн.грн.

Сформований і розміщений на веб-сайті реєстр вільних приміщень, які можуть бути використані для підприємницької діяльності. За період дії Програми суб'єктам підприємництва передане вільних приміщень загальною площею 15639,5 м² , з них в оренду – 14732,2 м² , у власність – 907,3 м²

Перелік вільних нежилых приміщень державної і комунальної власності по м. Свердловську та району станом на 01.04.2010р. :

м. Свердловськ, кв. 50 років Жовтня, 14	комунальна	189,4м ²
Напівпідвальне		

м. Свердловськ, кв. 50 років Жовтня, 17 Напівпідвальне	комунальна	92,1м ²
м. Свердловськ, кв. 50 років Жовтня, 39 Напівпідвальне	комунальна	211,3 м ²
м. Свердловськ, вул. 610 стрілкового полку, 10 Будинок гуртожитку, 2-поверховий, стіни цегляні	державна	696м ²
м. Свердловськ, вул. Лутугіна Будинок котельні, 1-поверховий, стіни цегляні	державна	480м ²
м. Червонопартизанськ, вул. Гагаріна, 63 Будинок виробничого призначення, 3-поверховий, стіни цегляні	державна	1520м ²
м. Червонопартизанськ, вул. Гагаріна, 63 Будинок гаражів, 1-поверховий, стіни цегляні	державна	310м ²
смт. Шахтарське, вул. Лермонтова, 6 Будинок гуртожитку, 4-поверховий, стіни цегляні, покрівля шиферна	державна	2014м ²
смт. Володарськ Будинок майстерень, 1-поверховий	державна	750м ²
м. Червонопартизанськ, вул. Паригіна, 86 Будинок гуртожитку, 4-поверховий, стіни цегляні, покрівля шиферна	державна	1727м ²
м. Червонопартизанськ, вул. Гагаріна, 63 Будинок колишнього дитячого садка "Восход", 2-поверховий, стіни цегляні, покрівля шиферна	державна	2047м ²
м. Червонопартизанськ, вул. Гагаріна, 32 Будинок гуртожитку, 4-поверховий, стіни цегляні, покрівля шиферна	державна	1999м ²
Всього: 12 од., загальна площа приміщень - 12035,8 м ²		

При виконкомі міської ради створений Єдиний реєстраційно-дозвільний офіс. За 2008-2009 роки в офіс звернулося 911 суб'єктів малого підприємництва, яким видано 643 документи дозвільного характеру.

Інвестиційна діяльність

Для здійснення економічних реформ, поліпшення економічної ситуації в місті було розроблено техніко-економічне обґрунтування 7 інвестиційних проектів із залученням іноземних інвестицій та капіталу підприємців України, спрямованих у сферу виробництва пріоритетних галузей господарства: вугільну, металургійну, легку, агропромисловий комплекс. Строки реалізації інвестиційних проектів від 2 до 7 років із часу надходження інвестицій. Починаючи з 1999 року свідоцтва на реалізацію інвестиційних проектів одержали 7 підприємств:

- *вугільна промисловість* - 4 свідоцтва:

ДП «Екотех» - «Розміщення технологічного обладнання на виробничому майданчику ш. Довжанська-Капітальна ДП «Свердловантрацит» для забезпечення природоохоронних робіт з очищення відстійнику з витягом вугілля» на суму інвестицій - 3,6 млн.дол.США;

ДП «Екотех» - «Розміщення обладнання флотаційної установки для зниження негативного впливу на навколишнє природне середовище шляхом більш повного збагачення тонких вугільних шлаків» - 1,6 млн.дол.США.;

ЗАТ «Тенеко» - «Організація виробництва екологічно-чистого котельно-пічного палива брикетів з кам'яного вугілля та антрацитів» - 10,0 млн.дол.США.;

ДП ІПК «Спецпромтехніка» - «Створення дробильно-сортирувального комплексу «Термоантрацит» на суму інвестицій 1,152 млн.дол.США.

- *металургійний комплекс* - 2 свідоцтва:

ВАТ «Укріс» - «Створення спільного підприємства по організації формованого лиття в Україні» на суму інвестицій 8,5 млн.дол.США;

ТОВ «Тамко» - «Створення виробництва по виготовленню відливок з алюмінієвих та магнієвих сплавів на обладнанні лиття під тиском» на суму інвестицій 10,3 млн.дол.США.

- *легка промисловість* - 1 свідоцтво:

ВАТ «Свердловська швейна фабрика» - «Реструктуризація ВАТ «Свердловська швейна фабрика» шляхом технічного переоснащення швейного виробництва з використанням сучасного обладнання і врахування провідних технологій з метою переоснащення нових робочих місць у зв'язку з закриттям шахт і збільшенням обсягів виробництва конкурентоспроможної продукції» на суму інвестицій 1,521 млн.дол.США.

В цілому на території пріоритетного розвитку міста та району за період реалізації інвестиційних проектів станом на 01.01.2010р. було залучено інвестицій у сумі 17278,0 тис.дол. США або 89607,6 тис.грн. Створено 350 робочих місць, в т.ч. на ДП «Екотех» - 99 місць, ВАТ «Свердловська швейна фабрика - 142 місця та збережено 200 робочих місць, на ЗАТ «Тенеко» - 59 місць, ДП «ІВК Спецпромтехніка» - 50 місць.

Протягом 2000-2005 років згідно рішень Регіональної міжвідомчої ради на території пріоритетного розвитку міста були анульовані 5 свідоцтв на реалізацію інвестиційних проектів.

Скасування Законом України «Про внесення змін до Закону України «Про Державний бюджет України на 2005 рік» та деяких інших законодавчих актів України» пільгового режиму інвестиційної діяльності змусило окремі підприємства нашого міста відмовитися від подальшої реалізації інвестиційних проектів

Технічна інфраструктура

Водопостачання та водовідведення

Місто забезпечено централізованою системою водопостачання. Вода поступає в місто із системи групових водопроводів і місцевих джерел водопостачання. Подачу питної води в місті і районі здійснює ВП «Свердловський департамент ТОВ «Луганськвода».

Водопостачання м.Свердловська здійснюється з Молодогвардійської насосної станції з Південного РВУ ТОВ «Луганськвода» по водоводам діаметром 800мм Молодогвардійськ – Володарськ, діаметром 900мм Молодогвардійськ – Свердловськ з наступним розподілом води по розводящій мережі міста.

Володарський водопровідний вузол розташовано на північно-західній окраїні міста. Володарський вузол подає воду на місто Свердловськ, п.Луначарського, СП «Інтерсплав» і на селище Ленінське. Потужність вузла 960 м.куб./добу.

Вода від Володарського водопровідного вузла поступає в магістральні мережі міста і забезпечує водою мешканців північно-західної і центральної частини міста.

Східна і центральні частини міста забезпечуються водою, яка подається по Молодогвардійському водоводу. Потужність цього вузла – 33 тис.м.куб./добу.

Свердловський водопровідний вузол розташовано у східній частині міста і забезпечує водою багатоповерхові райони. Його потужність 1400 м.куб./час.

В місті також експлуатується 9 місцевих джерел водопостачання з подачею 1,44 тис.м.куб на добу, 2 джерела технічного водозабезпечення – 0,23 тис.м.куб на добу.

ВП Свердловський департамент ТОВ «Луганськвода» здійснює водопостачання питною водою населення, підприємства та організації м.Свердловська, м.Червонопартизанська, забезпечує прийом, транспортування, очищення господарчо-побутових стічних вод. На обслуговуванні департаменту перебуває 310,9км. водопровідних, 118,3км каналізаційних мереж, 5 вододжерел питного водопостачання, 2 джерела технічного водопостачання, Зводорозбірних вузла, 2підвищувальних насосних станції, 2 каналізаційних насосних станції, 3 комплекси очисних споруд.

Газопостачання

Місто забезпечено розгалуженою мережею постачання природного газу. Газопостачання здійснюється по газопроводу двох тисків: високого тиску 2 категорії; низького тиску. Загальна довжина газових мереж складає 503,9 км, на яких розміщені 30 стаціонарних газорозподільних пунктів і 128 шафових газорозподільних установок.

Забезпечені газом 8 промислових підприємств і 401 підприємство комунально-побутового призначення. Газифіковані міста Свердловськ і Червонопартизанськ, 5 селищ і 9 сіл.

На балансі управління «Свердловськміжрайгаз» знаходиться 519,26км розподільчих газопроводів (175,3км - високого тиску; 115,6км - середнього тиску; 228,4км - низького тиску). На вищевказаних газопроводах знаходяться відповідні споруди: 29 газо розподільчих пунктів; 140 шкафних газорозподільчих пунктів; 1411 будинкових регуляторів тиску; 49 газифікованих котельнь; 8 промислових підприємств; 437 комунально-побутове підприємство.

Електропостачання

Загальна довжина повітряних ліній енергопостачання напругою 0,4-600кВт становить 1,5 тис.км, підземних - 168км. В експлуатації перебуває 8 підстанцій напругою 110/6 кВт, 110/35 кВт, потужністю 35-110кВт. Утримання, ремонт ліній електропередач і іншого енергетичного господарства здійснює Свердловський РЕМ.

Теплопостачання

Послуги з теплозабезпечення мешканцям та організаціям міста надають 2 підприємства: Комунальне підприємство «Свердловськтеплозабезпечення» і ВП «Управління житлово-комунального господарства і теплопостачання» ДП Свердловантрацит», які обслуговують - 18 котельнь, з яких вугільних - 8 од., газових - 10 од. Протяжність теплових мереж - 25,9 тис.км., опалювальна площа складає -329,8тис.м², з них: населення - 192,2 тис.м², інші підприємства - 137,6 тис.м². Об'єкти соціальної сфери поступово переведені на автономне опалювання. Протяжність теплових мереж – 25,9тис.км., опалювальна площа складає – 329,8тис.м², з них: населення – 192,2тис.м², інші підприємства – 137,6тис.м². Відбувається поступовий перехід на індивідуальне теплозабезпечення у житловому комплексі.

Комунікації та зв'язок

Електрозв'язок в місті та районі забезпечує цех електрозв'язку № 13 м.Свердловська Центру електрозв'язку № 4 м.Краснодону ЛФ ВАТ «Укртелеком», що має 16 АТС ємністю 14039 телефонних номерів і який обслуговує 12347абонентів.

Цех електрозв'язку надає послуги телеграфічного, міжміського, міжнародного, міського та селищного зв'язку провідного мовлення, а також сучасні послуги зв'язку широкосмугового доступу до мережі Internet (1100портів). Поштовий зв'язок здійснює державне підприємство центр поштового зв'язку м.Свердловська № 13, яке має 31 поштове відділення, з них 15 - у районі. Воно надає населенню, підприємствам та організаціям міста і району 23 виду основних послуг.

Житлово-комунальне господарство

Житлово-комунальні послуги у м.Свердловську та районі надають :

- підприємства з обслуговування житла та прибудинкової території: ТОВ "УК" "КомЕнерго-Свердловськ", ВП УЖКГІТС ДП «Свердловантрацит», УЖКГ м.Червонопартизанська, ЖЕКІ селищ;
- підприємства теплозабезпечення: КП «Свердловськтеплозабезпечення», ВП УЖКГІТС ДП «Свердловантрацит»;
- підприємство по вивозу твердих побутових відходів та утримання полігону ТПВ: «Комунальне автотранспортне підприємство № 032808»;
- підприємство, яке надає послуги централізованого водопостачання та водовідведення: ВП Свердловський департамент ТОВ «Луганськвода»;
- підприємство, яке забезпечує утримання міської комунальної інфраструктури, парків, алей, тротуарів, дорожнього господарства, цвинтарів: КП «Комбінат комунальних підприємств»,
- підприємство, яке забезпечує зовнішнє освітлення міста: комунальне підприємство електричних мереж зовнішнього освітлення «Міськсвітло»

Фінансові установи

Станом на 01.04.2010р. в місті працює 18 відділень комерційних банків.

Найменування

Філія - Свердловське відділення № 5450
ВАТ «Державний ощадний банк України»

Адреса місцезнаходження

вул. Енгельса, 32

Відділення ПАТ КБ «Правекс-Банк»	вул. Енгельса, 38
Відділення ЛОД ПАТ «Райффайзен Банк Аваль»	вул. Енгельса, 21
Філія - Відділення Промінвестбанка в м. Свердловськ Луганської обл.	вул. Енгельса, 1А
Відділення № 17 ЛФ ПАТ КБ «Приватбанк»	вул. Енгельса, 28
Відділення Свердловськ-1 ЛФ ПАТ КБ «Приватбанк»	вул. Косіора, 4
Відділення № 4 філії ПАТ КБ «Надра» ЛРУ в м. Свердловську	вул. Енгельса, 43
Відділення № 1 АБ «Український комунальний банк»	вул. Енгельса, 31
Відділення в м. Свердловську філії ПАТ «Перший український міжнародний банк в м. Луганську»	вул. Енгельса, 38
Відділення філії «Луганська дирекція» АТ „Індексбанк” в м. Свердловськ	вул. Енгельса, 22
Відділення ЛФ АБ Брокбізнесбанк	вул. Енгельса, 36
Відділення ЛФ АБ Брокбізнесбанк (центр. відділення)	вул. Енгельса, 39
Відділення ЛФ АТ «Український інноваційний банк»	вул. Пирогова, 3
Відділення ЛФ АКБ «Форум»	вул. Енгельса, 52
Луганська філія АБ «Київська Русь»	вул. Енгельса, 38
Відділення ЛОФ АКБ «Укрсоцбанк»	вул. Косіора, 5
Відділення № 15 ЛФ ПАТ АБ «Укргазбанк»	вул. Енгельса, 26
Відділення «ОТРBank»	вул. Енгельса, 48