

Проект «Економічний розвиток міст»



Профіль громади міста Вишневе

*(Матеріали до проекту Стратегічного плану
економічного розвитку)*

ПЕРША ВЕРСІЯ

За підтримки



Вишневе - 2007

ЗМІСТ

I. ВСТУП.....	4
II. НАСЕЛЕННЯ.....	9
III. ЖИТЛО.....	12
IV. ЗАЙНЯТІСТЬ І ДОХОДИ.....	13
IV.A. ЗАЙНЯТІСТЬ.....	13
IV.B. ЗАРОБІТНА ПЛАТА.....	15
IV.C. БЕЗРОБІТТЯ.....	17
V. ЕКОНОМІКА.....	21
V.A. СУБ'ЄКТИ ГОСПОДАРСЬКОЇ ДІЯЛЬНОСТІ.....	21
V.B. НАЙБІЛЬШІ РОБОТОДАВЦІ.....	25
V.C. ЕКОНОМІКА МІСТА.....	28
VI. ЗАКЛАДИ СУСПІЛЬНОГО КОРИСТУВАННЯ ТА ІНФРАСТРУКТУРА.....	28
VII. ДОВКІЛЛЯ.....	29
A. АТМОСФЕРА.....	29
B. УТИЛІЗАЦІЯ ВІДХОДІВ.....	30
X. ОСНОВНІ ХАРАКТЕРИСТИКИ МІСТА.....	32

Перелік таблиць

Таблиця 1. Порівняння міста та району

Таблиця 2. Функціональні характеристики міст-конкурентів

Таблиця 3. Чисельність мешканців у місті та районі, осіб, 1989-2006 рр.

Таблиця 4. Демографічна статистика по м.Вишневе, осіб

Таблиця 5. Основні вікові групи (за даними 2001р.)

Таблиця 6. Рівні освіти (серед населення у віці понад 15 років)

Таблиця 7. Розвиток житлового забезпечення

Таблиця 8. Введення нового житла

Таблиця 9. Загальні тенденції зміни зайнятості (кількість робочих місць)

Таблиця 10. Зайнятість в основних секторах економіки

Таблиця 11. Зайнятість за галузями, осіб

Таблиця 12. Середня заробітна плата (грн.).

Таблиця 13. Заробітна плата за галузями

Таблиця 14. Рівень зареєстрованого безробіття (%) на 31 грудня

Таблиця 15. Кількість безробітних на одну вакансію на 31 грудня (чисельність зареєстрованих безробітних, поділена на кількість вакантних робочих місць)

Таблиця 16. Чисельність незайнятих громадян м.Вишневе, які перебували н обліку в службі зайнятості (за освітою)

Таблиця 17. Зареєстровані безробітні за тривалістю безробіття

Таблиця 18. Вікова структура незайнятих громадян, які перебували на обліку в службі зайнятості

Таблиця 19. Порівняльна таблиця структури зареєстрованого незайнятого населення – місто, район, область, країна (%)

Таблиця 20. Зареєстровані суб'єкти підприємницької діяльності

Таблиця 21. Зареєстровані суб'єкти підприємницької діяльності у місті

Таблиця 21. Зареєстровані суб'єкти підприємницької діяльності у місті

Таблиця 22. Зареєстровані суб'єкти підприємницької діяльності за галузями

Таблиця 23. Загальний обсяг реалізованої продукції (тис. грн.)

Таблиця 24. Підприємства в місті за чисельністю працівників

Таблиця 25. Експорт продукції (тис. грн.)

Таблиця 26. Структура експорту за країнами (тис. грн.)

Таблиця 27. Структура прямих іноземних інвестицій за країнами походження (тис. грн.)

Таблиця 28. Основні роботодавці (понад 50 працівників).

Таблиця 29. Доходи міського бюджету на одного мешканця

Таблиця 30. Ділянки міста, передбачені під забудову

Таблиця 31. Випускники навчальних закладів – середніх, вищих

Таблиця 32. Місткість лікарень

Таблиця 33. Енергоспоживання.

Таблиця 34. Громадський транспорт

Таблиця 35. Забруднення повітря

Таблиця 36. Обсяг вивезених відходів та вартість вивезення відходів (за рік)

Таблиця 37. Події чи заходи, що викликають найбільший приплив гостей

Таблиця 38. Перелік пріоритетних заходів для розвитку міста (реалізація з 2007 року) деталізовані в Плані соціально-економічного розвитку м.Вишневе на 2007 рік.

Таблиця 39. Планована інвестиційна діяльність міста до 2010 р.

Таблиця 40. Розподіл земельних ділянок

Таблиця 41. Ключові підприємства, що формують економіку міста



I. ВСТУП

1.1.Коротка характеристика міста та регіону

Статус: _місто районного підпорядкування

Загальна площа: 0,007 тис.км²

Кількість жителів: тис. чол.: 35,5

Густота населення: 5071 чол. на 1 км²

Географічна довідка

Вишневе – місто районного підпорядкування Києво-Святошинського району. Розташоване у південно-західному напрямку від м.Києва.

Відстань від межі м.Києва до межі м.Вишневе 2 км, від центру м.Києва (вул.Хрещатик, Головопоштамт) до м.Вишневе (вул.Святошинська,29) близько 8 км.

Поверхня території міста рівна, з незначним нахилом з північного сходу на південний захід. Ґрунти представлені від чорнозему до суглинистих і субпісчаних.

Рік, водойм немає. Ґрунтові води на переважній більшості території залягають на глибині 5,0 м від поверхні.

Клімат

Клімат помірно-континентальний.

Зима м'яка, з частими відлигами. Середня температура січня -5°C, -7°C.

Літо тепле. Середня температура липня +18 - +22°C.

Переважаючим напрямком вітру в теплий період є південно-західний, а в зимовий період – західний.

Більша частина опадів випадає в теплий період часу (квітень-жовтень) - ≈550 мм.

Таблиця 1. Порівняння міста та району

	<i>Площа (тис. км²)</i>	<i>Площа у % до загальної площі країни</i>	<i>Населення (тис. осіб)</i>	<i>Населення у % до загального населення країни</i>	<i>Густота населення (на 1 км²)</i>
Місто Вишневе	0,007	0,00001	35,5	0,07	5071
Київо- Святошинський район	0,6	0,1	153,4	0,3	256
Київська область	28,1	4,7	1753,8	3,7	63
Україна	603,7	100,0	48003,5	100,0	80

Історична довідка

Заснування міста – 1887р.

В 1886р. Було затверджено проект будівництва ПЗЗД протяжністю 428 км.

Згідно проекту залізнична дорога повинна була пролягати від Києва-Волинського крізь село Жуляни, Васильків і далі на Фастів, де дорога подвоювалась на Одесу та Катеринослав. Будівництво дороги здійснювало Акціонерне товариство.

З ціллю заощадження коштів товариство вирішило скоротити протяжність дороги до Фастова, пустивши її від Києва-Волинського не через село Жуляни а трохи правіше через живописну місцевість, з озерами, які утворились вздовж річки Жуляни. Це було улюблене місце мисливців.

В 1887р. були збудовані дерев'яні будівлі залізничної станції, якій дали назву «Жуляни». Робочі не жили на станції постійно а працювали позмінно.

Таким чином місто Вишневе почало своє існування у 1887 році як один станційний будиночок та 2 будиночки для стрілочників, що приїжджали обслуговувати станцію “Жуляни” залізничної колії “Південно-Західної залізниці”.

Першим жителем, що тут оселився у 1912 році вважають працівника залізниці Тимофія Олефірка. В 1912 році було збудовано ще кілька будівель по вулицях Щорса та Шевченко, що продовжило формування селища.

1926-1928 роки. Будівництво захисних укріплень м. Києва. Базовою станцією при будівництві захисних споруд міста стала станція «Жуляни». Сюди прибули грузи для будівництва дотів. При станції були зведені приміщення для штабу по будівництву, караульне приміщення, та підсобне господарство. Магазина на станції «Жуляни» не було і люди їздили за товаром в Київ.

1928-1929 роки. Масова колективізація. Зносились невеликі хутори. Виселені хуторяни розселялись на станції «Жуляни». З Боярки була перенесена Машинно - Тракторна Станція Києво-Святошинського району. Поряд з МТС розташувалась автоколони та Київська контора “Селенерго”. Наприкінці 1935 р. в селищі було майже 80 будинків

1941 рік – оборона Києва. Під час Великої Вітчизняної війни станція “Жуляни” стала оборонним рубежем на підступах до Києва. Після визволення від Гітлерівських окупантів будівництво села біля станції «Жуляни» продовжилось. Станція «Жуляни» відносилась до Крюківщинської Селищної Ради.

1952-1955 роки – будівництво міської інфраструктури. Перша школа. Із земель колгоспу імені Мічурина с. Крюківщина було виділено 75 гектарів для індивідуального будівництва робочим та службовцям МТС, автобаз та інших організацій району, а також демобілізованим воїнам Радянської Армії. Розпочалось активне будівництво по вулицям Фрунзе, Косовського, Гоголя, Чапаєва, Кооперативної, провулків Дальнього і Широкого.

В 1955 році розпочалось будівництво шкіл. Діти ходили в початкову школу села Крюківщина або їздили в Боярку. Школа-філіал №13 Боярської залізнично-дорожньої школи №18 в селі при станції «Жуляни» відкрила свої двері 1 вересня 1955 року. Школа-філіал, з часом, відділилася від Боярської школи і стала самостійною.

1960 рік, березень-Наказ Верховної ради УССР про присвоєння населеному пункту станції міського типу «Жуляни» назву Вишневий. У 1960 році населення села при станції «Жуляни» збільшилося до 3800 чоловік.

1960-1963 роки. Відкрита перша 8-літня школа №1, створена перша бібліотека по вулиці К.Маркса,1, відкрився літній кінотеатр.

1963-1965 роки. Вишневе - промзона Києва. Великим поштовхом для розвитку Вишневого став дозвіл Ради Міністрів УССР від 1963 року «Про винесення за межі міста Києва ряд промислових підприємств та баз у населений пункт Вишневий.»

Тож для здійснення цього рішення із земель радгоспу імені Мічуріна було виділено 136 гектарів, де було задумано збудувати великий промисловий вузол, жилі райони, соціально-культурні об'єкти. Розпочалось величезне будівництво.

1965-1970 роки. Закінчувалося будівництво промислових підприємств, здано в експлуатацію 120 тисяч квадратних метрів житла, дві школи, кінотеатр, 12 магазинів, їдальні та багато інших вагомих об'єктів.

До кінця 1970 року плани будівництва Вишневого були виконані. Тут проживало 17600 чоловік. В результаті введення в роботу велику кількість об'єктів, утворилось багатогалузеве господарство. Виконком Вишневого висунув пропозицію до вищих органів влади про присвоєння населеному пункту міського типу статус міста.

1971 рік, березень – Вишневе – місто районного значення. Указом Верховної Ради УРСР в березні 1971 року населеному пункту Вишневе був наданий статус міста районного значення.

Характеристика міста за напрямками економічної діяльності.

Галузями в яких здійснюють свою діяльність підприємства міста Вишневого і які забезпечують вагомими показниками економічної діяльності по місту й району є:

- Харчова промисловість - 56,3% до загального обсягу реалізації промислової продукції по району;
- Легка промисловість - 0,5 до загального обсягу реалізації промислової продукції по району;
- Виробництво деревини – 1,9% до загального обсягу реалізації промислової продукції по району;
- Металургійна промисловість - 1,0 до загального обсягу реалізації промислової продукції по району;
- Машинобудування – 9,4% до загального обсягу реалізації промислової продукції по району;
- Виробництво інших неметалевих виробів – 7,7% до загального обсягу реалізації промислової продукції по району;
- Виробництво та розподіл електроенергії, газу, тепла та води – 2,6% до загального обсягу реалізації промислової продукції по району;

Загальний обсяг реалізації промислової продукції підприємств цих галузей, розташованих на території міста за 2005 рік - 493740 тис.грн., що становить 79,4% до загального обсягу реалізації промислової продукції по Києво-Святошинському району.



Характеристика міста-конкурента

м. Боярка Києво-Святошинського району.

Місто районного рівня з населенням 35,95 тис.чол.

Територія(тис.га) -1300га, 550га з яких під забудовою.

Територія (тис.кв.км) -0.013

Щільність населення (осіб/кв.км) -2654.000

Відстань до м.Київ - залізницею 20 км; шосейними шляхами – 22км

Водні ресурси – річка **Притварка**

Свій статус Боярка отримала понад сорок років тому - 30 грудня 1956р., коли були об'єднані в єдине місто окремі населені пункти - Боярка, Будаївка, Нова Тарасівка та селище Газовиків. Населення міста на той час становило близько 10 000 чоловік.

Залізницею місто розподілено на дві частини. Південно-Східна (історична частина міста) - це житловий сектор приватної забудови (близько 7тис. житлових

будинків), та Північно-Західна (Нова Боярка) - понад 300 багатоквартирних будинків та приватний сектор.

З 80-х років XIX ст. ця місцевість стала відомою як лікувально-кліматичний курорт для хворих на легені.

З 1921 по 1927рр. - Боярка-Будаївка є центром Будаївської волості Київського повіту. У 1927 році Боярка-Будаївка входить до складу Київського району, який у 1944 році був перейменований у Києво-Святошинський.

У 30-х роках почалось будівництво лінії Київського укріпленого району (КУР) довжиною 55 км, що проходив повз Боярку

В 1947р. поряд з містом було прокладено магістральний газопровід Дашава-Київ і збудовано компресорну станцію. Біля неї почалося будівництво селища газовиків. А з 1955 року вся територія між цим селищем і Бояркою була відведена під індивідуальну забудову.

Значно виросло місто за останні 30 років минулого століття. Протягом цих років побудовано і введено в дію машинобудівний завод "Іскра"; сучасні багатоповерхові житлові будинки (загальною площею понад 620 тис. кв. м.); середню загальноосвітню школу №5; районну класичну гімназію; центр творчості дітей та молоді "Оберіг"; міську бібліотеку; районний Будинок урочистих подій; поліклініку та новий лікувальний корпус районної лікарні; обласну дитячу лікарню; спортивний зал; басейн "Прометей"; автоматичну телефонну станцію; відділення зв'язку №4; аптеку №5.

В місті розташовано понад 40 об'єктів загальнодержавного, обласного і районного значення.

Фінансування та утримання міста здійснюється відповідно з державного, обласного, районного і міського бюджетів.

Основними виробничими підприємствами міста є: Боярське лінійне управління магістральних газопроводів; ВАТ "Іскра"; ВАТ "Арксі"; ЗАТ Боярська швейна фабрика "Мальва"; Боярська лісослідна станція; ТОВ "Силует" та інші. Близько 900 підприємств займаються торгівельною діяльністю.

Вигідне місцезнаходження Боярки в півколі великих зелених масивів обумовлює сприятливий мікроклімат місцевості для розташування тут багатьох курортно-оздоровчих та лікувальних закладів загальнодержавного, обласного та районного значення. Серед них дитячий санаторій "Барвінок", обласна дитяча лікарня; обласний Будинок дитини, будинок відпочинку УТОС; центральна районна лікарня, обласна тублікарня.

Таблиця 2. Функціональні характеристики міст-конкурентів

	Функція		
	Населення	Праця	Послуги
Вишневе	0,073%	0,055%	0,062%
Боярка	0,074%	0,067%	

Коротка інформація про Київську область



Київську область засновано 27 лютого 1932 року.

Обласний центр: м.Київ

Кількість районів : 25

Загальна кількість міст: 25 в т.ч. обласного підпорядкування - 11, районного - 14

Загальна кількість селищ міського типу: 30

Сільські ради 606

Загальна кількість сільських населених пунктів: 1129
Кількість жителів, тис.чол: 1763,8 в т.ч. : міське - 1049,7; сільське - 714,1
Загальна площа, тис. кв. км: 28,1
Густота населення (чол. на 1 кв. км): 63

Суміжні області

Полтавська, Чернігівська, Черкаська, Вінницька, Житомирська, Гомельська (Республіка Білорусь).

Природа

Поверхня області переважно рівнинна. Північна частина області лежить у межах Поліської низовини. На сході в межах області – частина Придніпровської низовини. Найбільш підвищені й розчленовані південна та південно-західна частини зайняті Придніпровською височиною (висота до 273 м).

Клімат помірно-континентальний.

Річна кількість опадів у 2005р. – 638мм (за даними Гідрометцентру України)

Корисні копалини На Київщині добуваються будівельні мінеральні матеріали: граніти, гнейси, каолін, глина, кварцові піски. Є невеликі поклади торфу.

Крім того, є джерела мінеральних радонових вод (Миронівка, Біла Церква).

Водні ресурси

Київщина має густу річкову мережу – 177 рік. Найважливіша водна артерія – Дніпро (протяжність у межах області - 246 км), його притоки – Прип'ять, Тетерів, Ірпінь, Рось, Десна і Трубіж.

В області є 13 водосховищ, понад 2000 ставків та близько 750 невеликих озер.



Коротка інформація про Києво-Святошинський район

Утворений у 1936 році.

Міста обласного підпорядкування : 0

Міста : 2

Загальна кількість селищ міського типу: 1

Загальна кількість сільських населених пунктів:49

Загальна кількість сільських рад: 25

Загальна площа, тис.кв. км: 0,6

Кількість жителів, тис. чол.: 153,4 в т.ч. міське – 74,1; сільське – 79,3

Густота населення (чол. на 1 кв. км): 256

Суміжні райони

На заході район межує з Бородянським і Макарівським районами, на сході з містом Києвом, на півночі – з Вишгородським районом, на півдні – з Обухівським і Васильківським районами.

Географія

Києво-Святошинський район знаходиться в центральній частині Київської області, у лісостеповій зоні правої сторони басейну р. Дніпро.

Клімат помірно-континентальний з достатнім зволоженням.

Водні ресурси – ріки Ірпінь, Бучанка і Віта.

Кількість об'єктів ЄДРПОУ

(на початок року) 2005р. – 4445

(на початок року) 2006р. – 4880

Вся посівна площа (усі категорії господарств) 22,2 тис.га

Розвиток малого підприємництва

Кількість малих підприємств - 1574
 Кількість малих промислових підприємств - 295

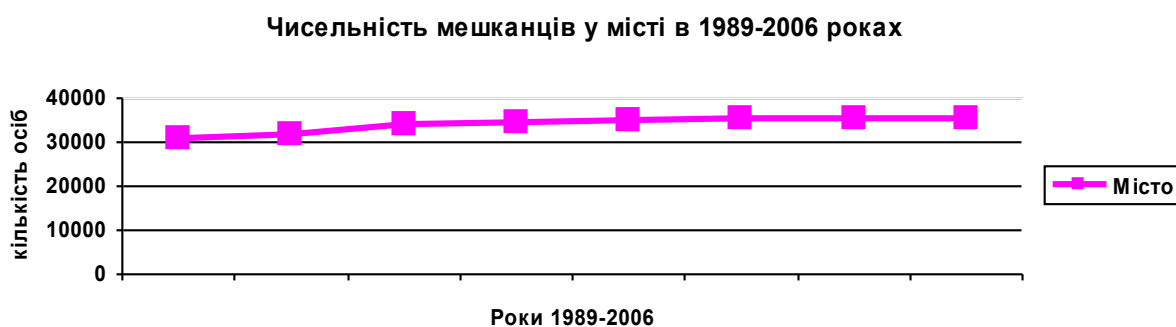
II. НАСЕЛЕННЯ

2.1. Загальна демографічна характеристика міста

Населення міста складає 35,5 тис. осіб, що становить 23% від загальної чисельності Києво-Святошинського району та 2 % від загальної чисельності Київської області. За період 1989 – 2001 роки років простежується повільне збільшення населення міста. Всього за період 1989 – 2006 років відбулося збільшення чисельності населення міста на 4500 осіб.

Таблиця 3. Чисельність мешканців у місті та районі, осіб, 1989-2006 рр.

	1989	1995	2001	2002	2003	2004	2005	2006
Місто	31010	31900	34295	34500	34800	35252	35515	35577



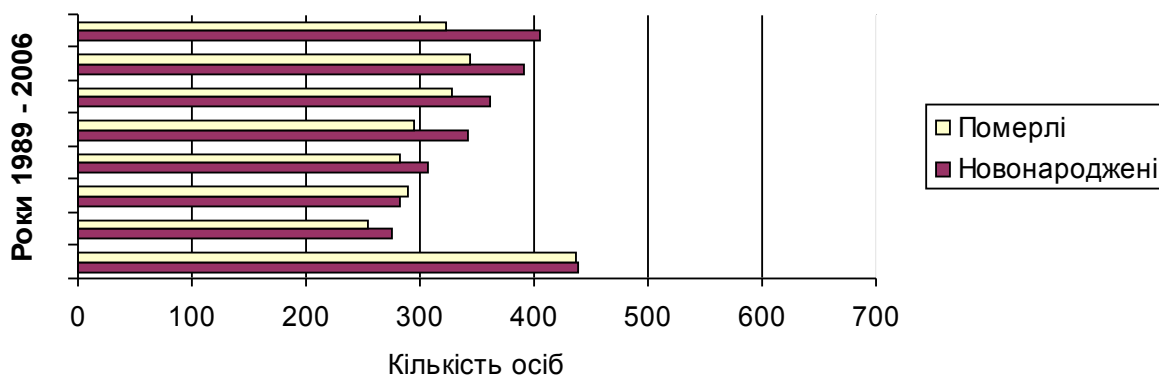
Таблиця 4. Демографічна статистика по м.Вишневе, осіб

	1989	1995	2001	2002	2003	2004	2005	2006
Новонароджені	439	276	282	307	342	361	391	405
Померлі	436	255	289	282	295	328	344	323
Природний приріст	+3	+21	-7	+25	+47	+33	+47	+82
Прибулі	1890	1979	2488	1998	2441	2602	2421	2075
Вибулі	1960	2076	1895	1768	1448	1840	1320	1044
Сальдо міграції	-70	-97	+593	+230	+993	+762	+1101	+1031
Загальне збільшення (зменшення)		-76	586	255	1040	795	1148	1113
Ланцюговий індекс – чисельність населення		99,76%	101,74	100,74	103,08	102,31	103,34	103,24

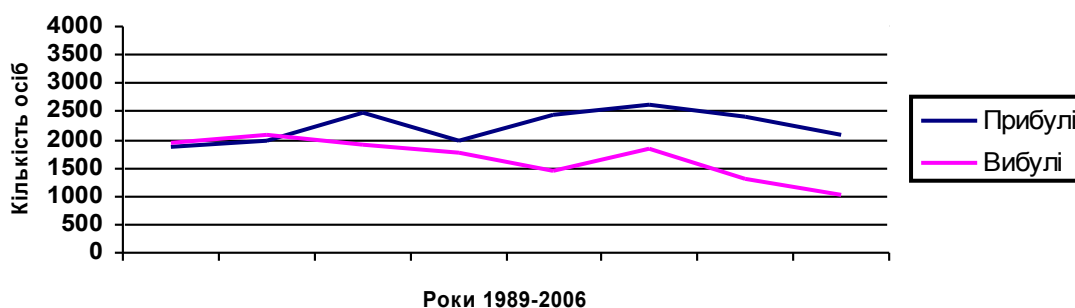
Примітка: «Ланцюговий індекс» - відсоток загальної чисельності населення у порівнянні з попереднім роком.

На протязі 1989-2006 в м.Вишневе спостерігається позитивна демографічна ситуація: наявний незначний але стабільний природній приріст населення та позитивне сальдо міграції.

Динаміка природнього приросту населення

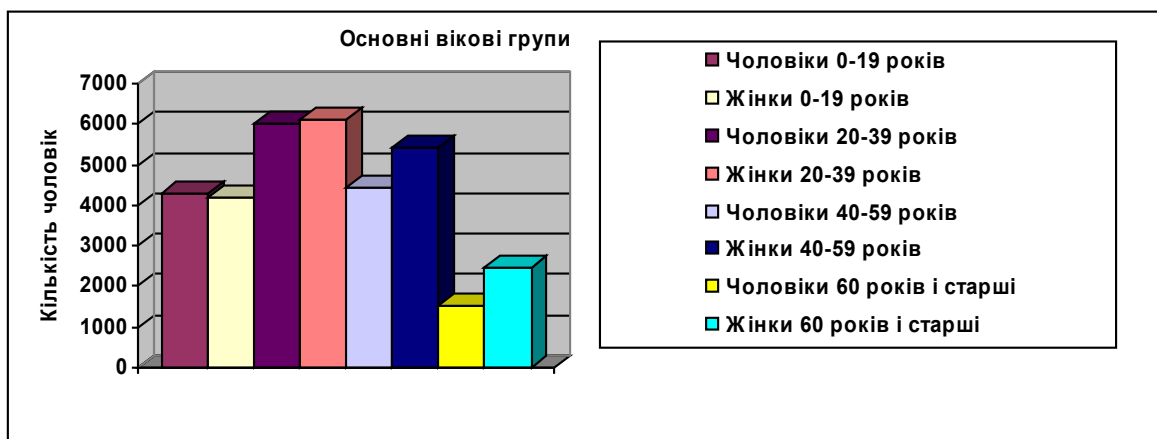


Механічний рух населення по місту

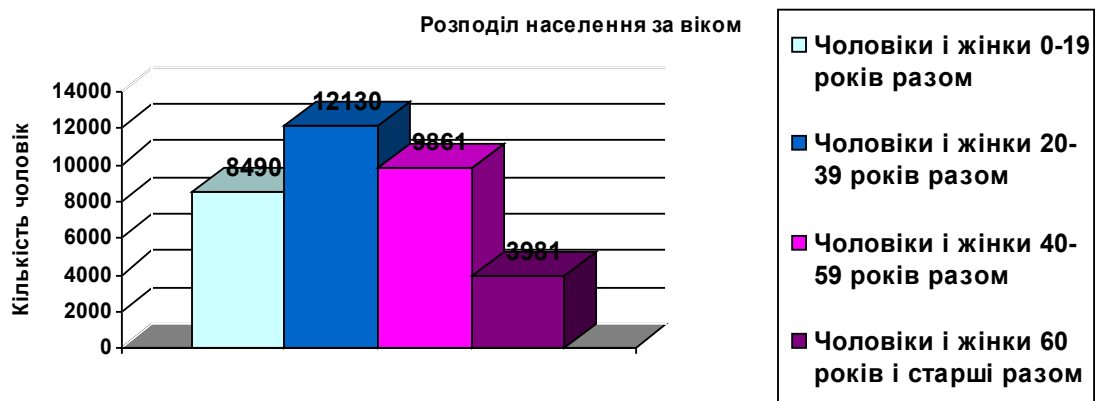


Таблиця 5. Основні вікові групи (за даними 2001р.)

	2001
Чоловіки 0-19 років	4298
Жінки 0-19 років	4192
Чоловіки і жінки 0-19 років разом	8490
Чоловіки 20-39 років	6003
Жінки 20-39 років	6127
Чоловіки і жінки 20-39 років разом	12130
Чоловіки 40-59 років	4419
Жінки 40-59 років	5442
Чоловіки і жінки 40-59 років разом	9861
Чоловіки 60 років і старші	1542
Жінки 60 років і старші	2439
Чоловіки і жінки 60 років і старші разом	3981



У вікових групах від 0 до 19 років та від 20 до 39 років різниця між кількістю жінок і чоловіків не суттєва. В групі від 40 до 59 роки жінок на 10% більше, а в групі 60 років і старші жінок 61%, а чоловіків 39%.



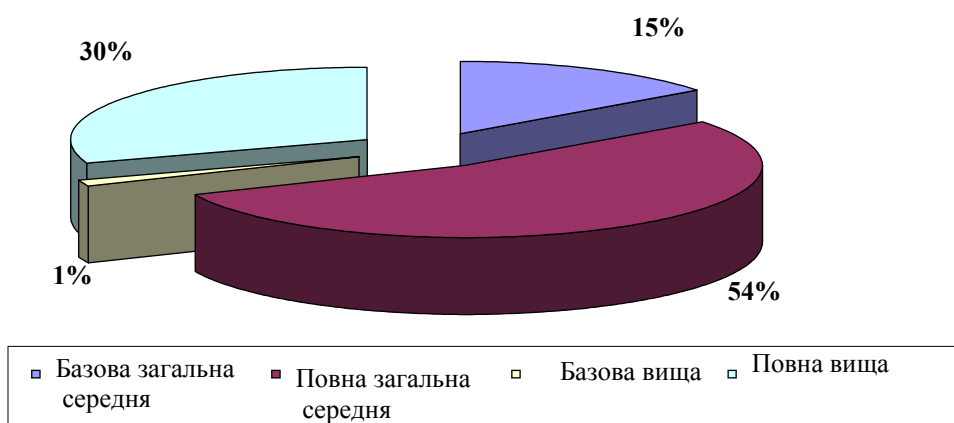
Питома вага населення пенсійного віку складає 11,6%, а дітей і молоді від 0 до 19 років -25%. Частка працездатного населення – 63,4%

Таблиця 6. Рівні освіти (серед населення у віці понад 15 років)

	<i>Абсолютний показник</i>	<i>Відносний показник</i>	<i>Відносний показник в Україні</i>
Базова загальна середня	1553	14,84%	25,1%
Повна загальна середня	5610	53,61%	34,8%
Базова вища	125	1,19%	21,3%
Повна вища	3177	30,36%	16,6%

Примітка: В графі «Повна середня освіта» вказана кількість всіх громадян, що мають цей рівень освіти, незалежно від того, в школі чи в ПТУ він отриманий.

Рівні освіти серед населення у віці понад 15 років



Резюме розділу:

За 10 останніх років у м.Вишневе фіксується стійка тенденція до збільшення кількості мешканців як за рахунок природного приросту так і механічного руху що є реакцією на позитивні процеси розвитку міста. Частка населення з повною загальною середньою освітою(в т.ч. і професійно-технічною) та повною вищою – 84%.

III. Житло

Житловий фонд територіальної громади міста нараховує 695 будинків в т.ч. індивідуальних – 541. В період з 2002 по 2006 роки побудовано 3 індивідуальних будинки та 14 будинків різної поверховості.

Станом на грудень 2006 року питома вага помешкань :

- підключених до комунального водопостачання – 99,8%
- підключених до комунального газопостачання – 98,9%
- підключених до комунальної системи каналізації – 96,0%
- підключених до центрального опалення – 95,6%

Таблиця 7. Розвиток житлового забезпечення

	2002	2003	2004	2005	2006
Постійно заселені будинки – разом	678	681	686	691	695
- індивідуальні будинки	538	538	540	540	541
- % індивідуальних будинків серед усіх будинків	79,3	79,0	78,7	78,1	76,5
Постійно заселені квартири – разом	10626	11146	11801	12287	12701
- в індивідуальних будинках	538	538	540	540	541
- % в індивідуальних будинках	5,1	4,8	4,6	4,4	4,2
% помешкань, підключених до комунального водопостачання	99,2	99,2	99,6	99,6	99,8
% помешкань,	98,4	98,6	98,9	98,9	98,9

підключених до комунального газопостачання						
% помешкань, підключених до комунальної системи каналізації	96,0	96,0	96,0	96,0	96,0	96,0
% помешкань, підключених до центрального опалення	95,0	95,0	95,6	95,6	95,6	95,6
Кількість помешкань на 100 мешканців	30,8	32	33	34	34	35
Кількість помешкань на 100 мешканців в Україні	58,4					

Помешкання – квартира або індивідуальний будинок

Таблиця 8. Введення нового житла

	1990	1995	2002	2003	2004	2005	2006
Новозбудовані житлові будинки – разом			2	3	5	5	4
			0	0	2	0	1
- % індивідуальних будинків			0	0	40%	0	25%
Новозбудовані квартири – разом			292	520	655	486	414
- в індивідуальних будинках			0	0	2	0	1
- % в індивідуальних будинках			0	0	0,31%	0	0,2%
Середня ринкова ціна 1 м ² площі нової квартири, грн.							
Середній розмір нової квартири, м ²							

Резюме розділу

За чотири останні роки продовжується процес будівництва багатоповерхових будинків, що свідчить про наявність попиту на житло.

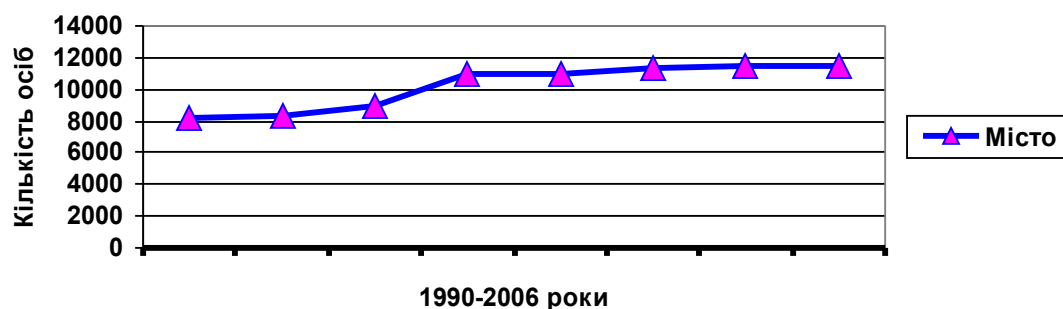
IУ. Зайнятість і доходи

IУ.А. Зайнятість

Таблиця 9. Загальні тенденції зміни зайнятості (кількість робочих місць)

	1990	1995	2000	2002	2003	2004	2005	2006
Місто	8137	8340	8936	10989	11029	11321	11450	11459

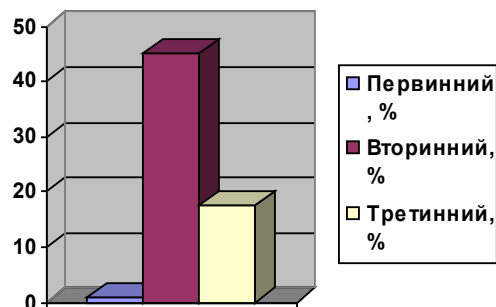
Зміни кількості зайнятих мешканців міста



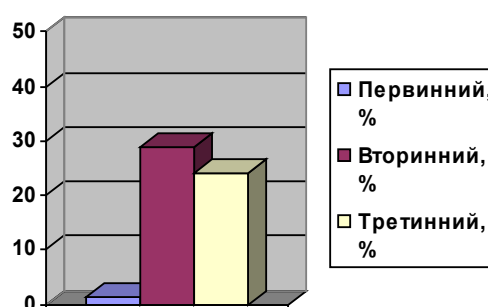
Таблиця 10. Зайнятість в основних секторах економіки

	1995	2000	2005	2006
Первинний (добувна промисловість і сільське господарство), чисельність працівників	53	98	130	131
Вторинний (обробна промисловість), чисельність працівників	3600	2806	3170	3179
Третинний (обслуговуючий сектор: транспорт, зв'язок, торгівля), чисельність працівників	1404	1563	2593	2649
Первинний, %	1,0	1,1	1,2	1,2
Вторинний, %	45,0	36,4	28,8	28,8
Третинний, %	17,5	20,3	23,5	24,0

Зайнятість в основних секторах економіки (1995 рік)



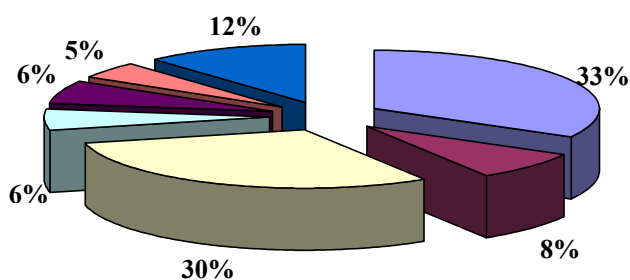
Зайнятість в основних секторах економіки (2006 рік)



Таблиця 11. Зайнятість за галузями, осіб

	2005	
	Кількість працівників	% від загальної кількості
Сільське господарство і рибальство	69	0,6
Промисловість	3691	32,9
Будівництво	927	8,3
Транспорт і зв'язок	114	1,0
Готельний бізнес і громадське харчування	670	5,9
Комерція і ремонт автомобілів та інших товарів	3376	30,1
Банківська справа і страхування	28	0,2
Послуги, пов'язані з нерухомістю, надаванням майна в оренду і підприємництвом	170	1,5
Державне управління (на всіх рівнях) та оборона	362	3,2
Освіта	700	6,2
Охорона здоров'я, соціальне обслуговування та ветеринарія	533	4,7
Інші комунальні та соціальні послуги	561	5,0
Всього:	11201	100,0

Зайнятість основними видами діяльності



- Промисловість
- Будівництво
- Комерція, ремонт автомобілів
- Готелі та пестопани
- Освіта
- Охорона здоров'я та соціальна допомога
- Інші види діяльності

Резюме розділу

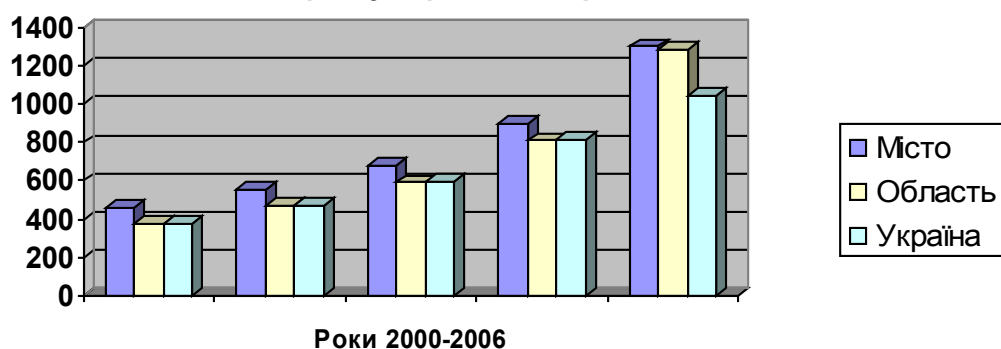
Найбільше мешканців міста зайнято в промисловості -33%,оптовій та роздрібній торгівлі,послугах з ремонту авто -30%, 8%-відсотків в будівництві,11% - освіта,охорона здоров'я та соціальні послуги.

IV.В Заробітна плата

Таблиця 12. Середня заробітна плата (грн.).

	2002	2003	2004	2005	2006	2003/ 2002	2004/ 2003	2005/ 2004	2006/ 2005
	<i>Номінальні величини, грн.</i>					<i>% зростання</i>			
Місто	461	553	676	899	1299	20,0	22,3	32,9	44,4
Район	445	534	655	873	1292	+20,2	+22,6	+33,2	+47,9
Область	378	470	591	810	1283	+24,3	+25,9	+37,0	+58,3
Україна	378,21	470,31	591,93	811,00	1041,44				

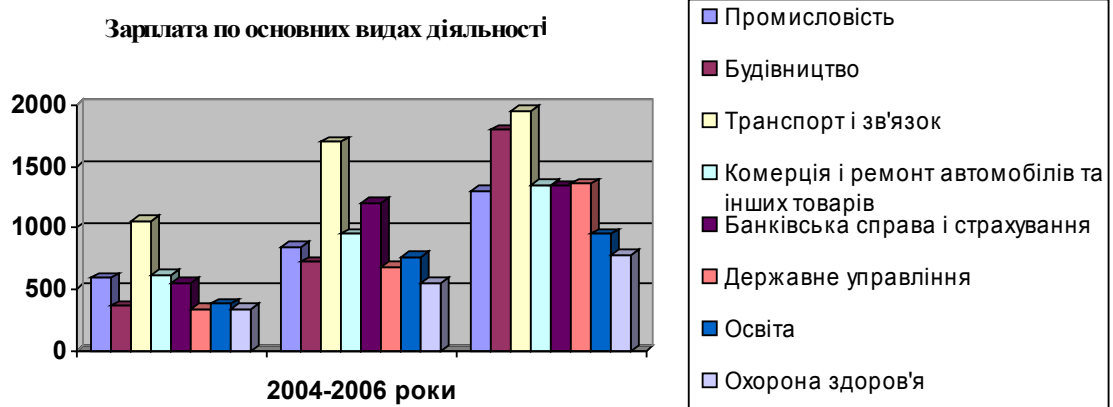
Динаміка росту середньої зарплати



Таблиця 13. Заробітна плата за галузями

	Києво-Святошинський район					Місто Вишневе				
	2004	2005	2006	2005/ 2004	2006/ 2005	2004	2005	2006	2005/ 2004	2006/ 2005
	<i>Номінальні величини, грн.</i>			<i>% зростання</i>		<i>Номінальні величини, грн.</i>			<i>% зростання</i>	
Сільське господарство і рибальство	558	658	818	+17,9	+24,3	347	418	550	+20,5	+31,6
Промисловість	452	959	1304	+27,6	+35,9	590	845	1300	+43,2	+53,4
Будівництво	384	1053	1444	в 2,7 р.	+37,2	360	720	1800	+200,0	+250,0
Транспорт і зв'язок	1342	1703	1932	+26,8	+13,5	1062	1705	1960	+60,5	+15,0
Готельний бізнес і громадське харчування	308	469	750	+52,1	+59,8	340	471	830	+38,5	+76,2
Комерція і ремонт автомобілів та інших товарів	551	708	874	+28,5	+23,3	613	950	1350	+54,9	+42,1
Банківська справа і страхування	498	584	1134	+17,3	+94,2	550	1206	1340	+219,3	+11,1

Послуги, пов'язані з нерухомістю, надаванням майна в оренду і підприємництвом	792	1105	1244	+39,6	+12,6	718	1196	1360	+66,6	+87,9
Державне управління (на всіх рівнях) та оборона	611	924	1406	+51,3	+52,1	340	681	1361	+200,0	+99,8
Освіта	415	671	815	+61,6	+21,5	380	760	950	+200,0	+125,0
Охорона здоров'я, соціальне обслуговування та ветеринарія	378	544	718	+43,8	+32,0	340	546	780	+60,6	+42,9
Інші комунальні та соціальні послуги	377	556	730	+47,3	+31,3	320	353	710	+10,3	+201,1

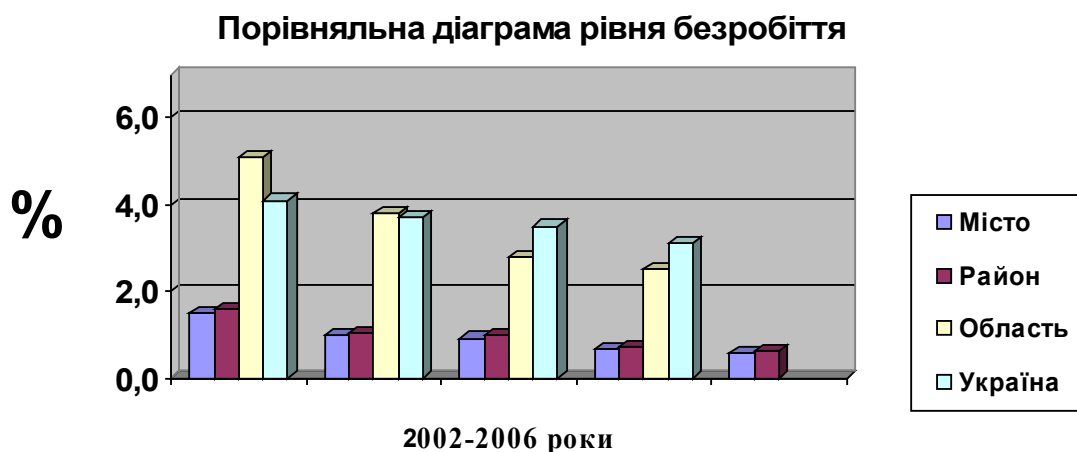


Резюме розділу: Середня заробітна плата по м.Вишневе в 2000-2005 роках стабільно перевищувала відповідний показник по області і Україні. Значне збільшення з/пл. відмічається в будівництві, транспорті й зв'язку, торгівлі, банківській справі, операціям з нерухомістю, державному управлінні всіх рівнів.

IV.C. Безробіття

Таблиця 14. Рівень зареєстрованого безробіття (%) на 31 грудня

	2000	2002	2004	2005	2006
Місто	1,49	0,99	0,92	0,68	0,59
Район	1,58	1,05	0,97	0,71	0,62
Область	5,1	3,8	2,8	2,5	
Україна	4,1	3,7	3,5	3,1	



Таблиця 15. Кількість безробітних на одну вакансію на 31 грудня (чисельність зареєстрованих безробітних, поділена на кількість вакантних робочих місць)

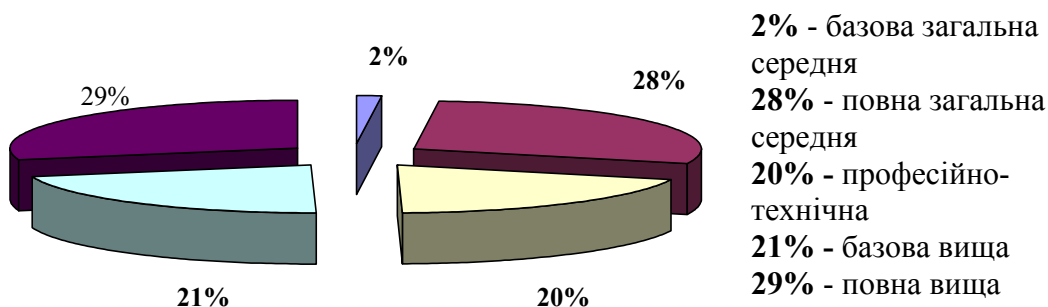
	1995	2000	2002	2004	2005	2006
Місто	4,3	10,1	4,8	1,2	0,5	0,4
Район	5,9	15,5	5,8	1,35	0,7	0,6
Область		25	13	5	4	
Україна		17	9	6	5	

Таблиця 16. Чисельність незайнятих громадян м.Вишневе, які перебували на обліку в службі зайнятості (за освітою)

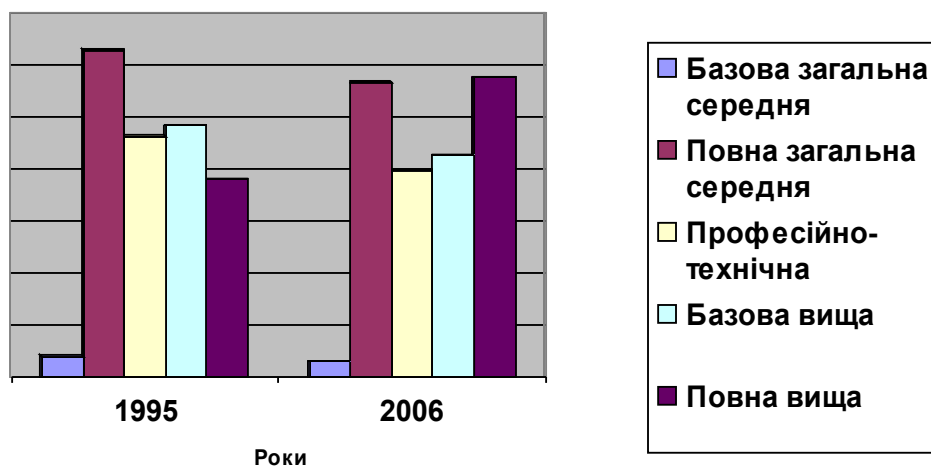
	1995		2000		2002		2004		2005		2006	
	абс.	%	абс.	%	абс.	%	абс.	%	абс.	%	абс.	%
Базова загальна середня	6	2,0	21	2,0	14	2,0	10	1,2	10	1,4	10	1,5
Повна загальна середня	94	31,5	339	33,0	213	30,1	201	24,1	183	25,6	186	28,4
Професійно-технічна	69	23,2	238	23,2	148	20,9	214	25,7	150	21,0	130	19,9
Базова вища	72	24,2	236	23,0	191	27,0	236	28,3	160	22,4	139	21,3
Повна вища	57	19,1	192	18,8	142	20,0	173	20,7	211	29,6	189	28,9
<i>Всього:</i>	298		1026		708		834		714		654	

З 1995 по 2000 рік після різкого збільшення, кількість безробітних стабільно зменшується. Проте в структурі кількості збільшується число осіб з повною вищою освітою.

Структура безробітних за рівнем освіти



Зміни в структурі незайнятих громадян які перебували на обліку в службі зайнятості (за освітою) м.Вишневе



Таблиця 17. Зареєстровані безробітні за тривалістю безробіття

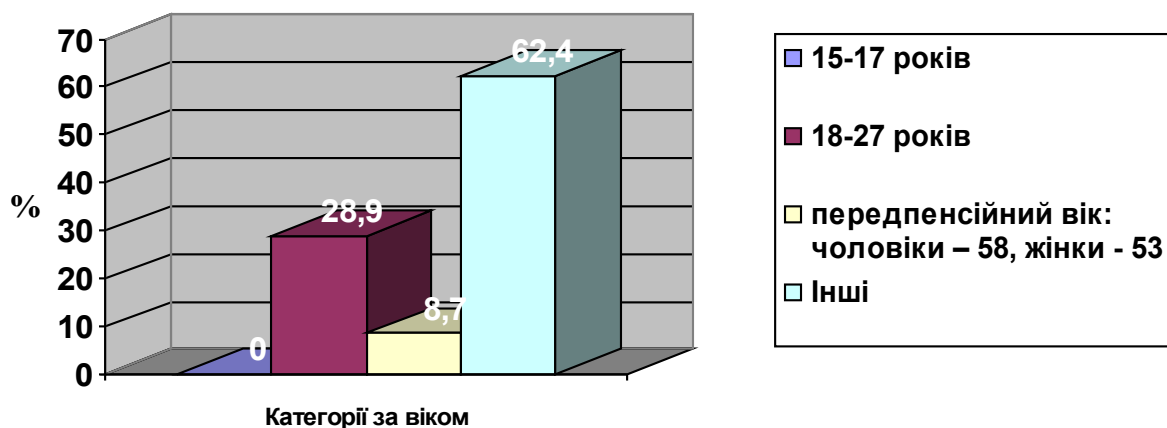
	1995		2000		2002		2004		2005		2006	
		%		%		%		%		%		%
До 1 місяця	12	4,9	42	5,0	34	5,7	58	8,6	79	13,6	62	12,2
1-2 місяці	24	9,8	85	10,0	68	11,5	58	8,6	66	11,3	56	11,0
2-3 місяці	26	10,6	91	10,7	57	9,6	53	7,9	62	10,6	63	12,4
3-6 місяців	49	19,9	164	19,3	118	19,9	181	26,8	139	23,8	132	25,9
6-9 місяців	34	13,8	119	14,0	86	14,5	119	17,6	89	15,3	92	18,0
9-12 місяців	23	9,4	82	9,6	81	13,7	98	14,5	58	9,9	62	12,1
1-1,5 року	38	15,4	132	15,5	88	14,9	75	11,1	77	13,2	36	7,1
1,5-2 роки	20	8,1	69	8,1	33	5,7	26	3,9	8	1,4	4	0,7
2-3 роки	15	6,1	50	5,9	17	2,9	6	0,9	4	0,7	2	0,4
Більше 3-х років	5	2,0	16	1,9	10	1,6	1	0,1	1	0,2	1	0,2

За тривалістю безробіття стабільно залишаються найбільшими за кількістю особи, що знаходяться без роботи від 3 до 12 місяців.

Таблиця 18. Вікова структура незайнятих громадян, які перебували на обліку в службі зайнятості

	1995		2000		2002		2004		2005		2006	
		%		%		%		%		%		%
15-17 років	3	1,0	17	1,7	8	1,1	5	0,6	4	0,6	0	0
18-27 років	89	29,9	304	29,6	205	29,0	250	30,0	214	30,0	189	28,9
передпенсійний вік: чоловіки – 58, жінки - 53	15	5,0	50	4,9	31	4,4	35	4,2	53	7,4	57	8,7
Інші	191	64,1	655	63,8	464	65,5	544	65,2	443	62,0	408	62,4
<i>Всього:</i>	29		102		70		83		71		65	
	8		6		8		4		4		4	

Вікова структура безробітних



Найбільшу частку серед безробітних складають особи від 27 років до перед пенсійного віку -62,4% та особи вфід 18 до 27 років -28,9%

Таблиця 19. Порівняльна таблиця структури зареєстрованого незайнятого населення – місто, район, область, країна (%)

		1995	2000	2002	2004	2005
Зареєстровані в службі зайнятості понад 6 місяців (безробітні)	Місто	135	468	315	325	197
	Район	344	1341	932	889	561
Вік 18-27 років	Місто	89	304	205	250	189
	Район	239	935	623	779	470
Вік 28 років – передпенсійний	Місто	15	50	31	35	57
	Район	468	1824	1366	1476	1270
Освіта вища	Місто	57	192	142	173	189
	Район	140	546	424	456	418
Жінки	Місто	324	1210	1204	941	771
	Район	500	1952	1513	1683	1285
Інваліди	Місто	-	2	-	-	-
	Район	-	9	2	2	1

Резюме розділу:

Після максимального(за період, що аналізується) показника кількості безробітних по м.Вишневе в 2000 році, фіксується стабільне його зниження - в структурі за 2005 рік по всім категоріям крім осіб з повною вищою освітою.

V. ЕКОНОМІКА

V.A Суб'єкти господарської діяльності

Таблиця 20. Зареєстровані суб'єкти підприємницької діяльності

A. Юридичні особи

	<i>2001</i>	<i>2002</i>	<i>2004</i>	<i>2005</i>	<i>2006</i>
Місто	606	828	1230	1610	1695
Район	3054	3547	4445	4880	5370
Область	25394	31743	35940	38298	42128

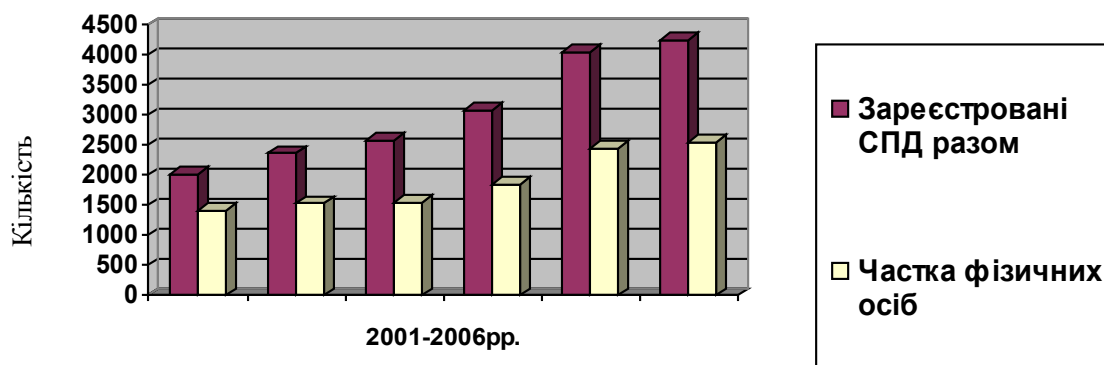
B. Фізичні особи

	<i>2001</i>	<i>2002</i>	<i>2004</i>	<i>2005</i>	<i>2006</i>
Місто	1415	1537	1844	2443	2542
Район	3818	4562	6125	6982	7499

Таблиця 21. Зареєстровані суб'єкти підприємницької діяльності у місті

	<i>2001</i>	<i>2002</i>	<i>2003</i>	<i>2004</i>	<i>2005</i>	<i>2006</i>
Зареєстровані СПД разом	2021	2365	2589	3074	4053	4237
Частка фізичних осіб	1415	1537	1553	1844	2443	2542
Кількість зареєстрованих СПД – ланцюговий індекс	-	1,17	1,09	1,18	1,32	1,05

Динаміка зміни кількості суб'єктів підприємницької діяльності



Таблиця 22. Зареєстровані суб'єкти підприємницької діяльності за галузями

	2001	2002	2004	2005	2006
Сільське господарство і рибальство	14	15	18	23	23
Промисловість	823	1093	1680	1935	2021
Будівництво	79	88	93	98	101
Транспорт і зв'язок	63	70	78	82	85
Комерція, громадське харчування і готельний бізнес, побутові послуги	473	489	517	1143	1229
Інші комерційні послуги	505	523	575	639	651
Державне управління (на всіх рівнях) і соціальні послуги	13	14	14	16	16
Освіта та охорона здоров'я	28	30	36	39	39
Інші комунальні та соціальні послуги	23	43	63	78	78
РАЗОМ:	2021	2365	3074	4053	4237

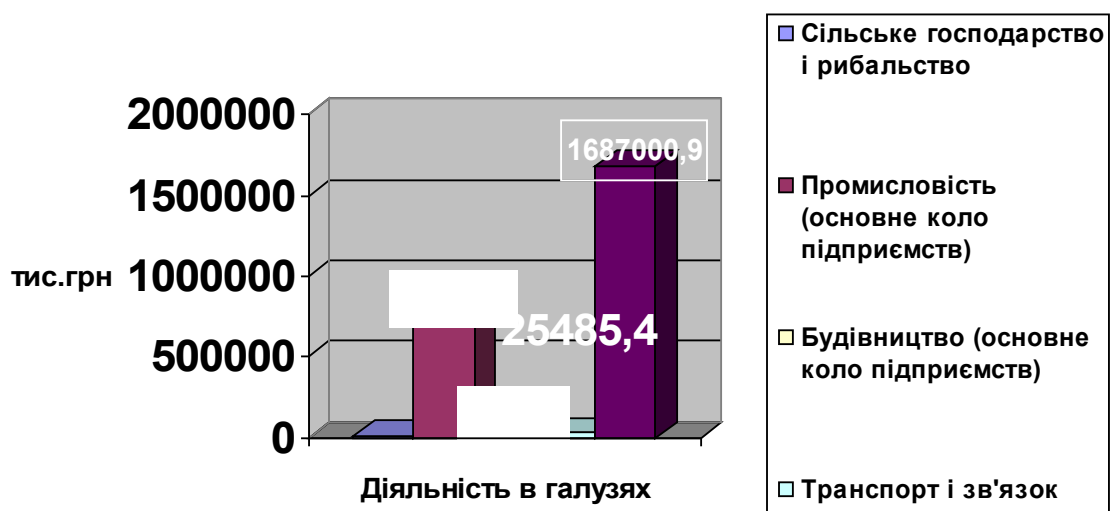
Таблиця 23. Загальний обсяг реалізованої продукції (тис. грн.)

	2005
Сільське господарство і рибальство	2975,2
Промисловість (основне коло підприємств)	766352,6
Будівництво (основне коло підприємств)	48683,5
Транспорт і зв'язок	25485,4
Комерція, громадське харчування і готельний бізнес, побутові послуги, торгівля	1687000,9
Інші комерційні послуги	x
Державне управління (на всіх рівнях) і соціальні послуги	x
Освіта та охорона здоров'я	
Інші комунальні та соціальні послуги	377,7

Таблиця 24. Підприємства в місті за чисельністю працівників

	2000	2002	2004	2006
0 (самозайняті особи)	902	1085	1428	1922
%	48,52	53,37	51,95	49,17
1-20 працівників	601	835	1160	1790
%	32,33	41,07	42,2	45,79
21-100 працівників	78	86	136	172
%	4,2	4,23	4,95	4,4
101-500 працівників	27	26	24	24
%	14,85	1,28	0,87	0,61
1001-5000 працівників	2	1	1	1
%	0,11	0,05	0,04	0,03

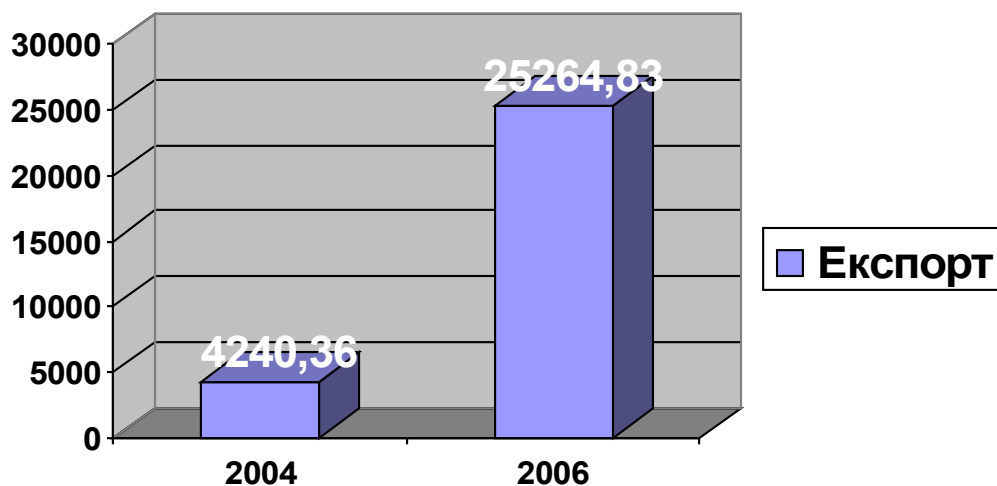
Види діяльності, що формують загальні обсяги реалізованої продукції



Таблиця 25. Експорт продукції (тис. грн.)

	2004	2006
РАЗОМ	4240,36	25264,83

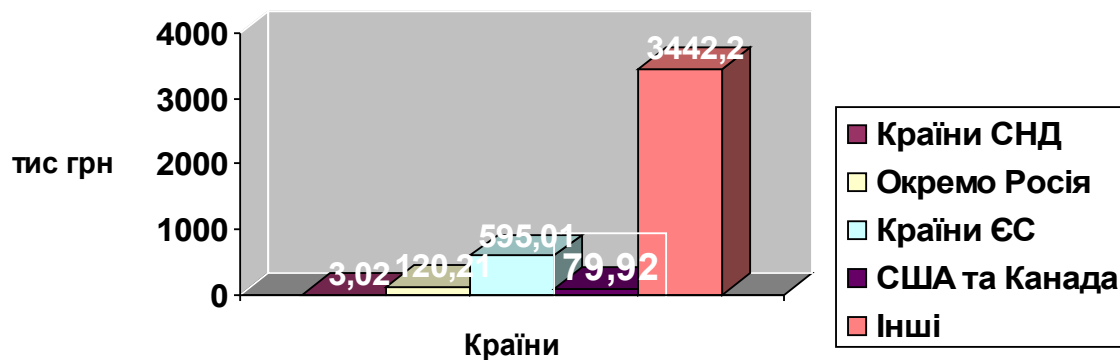
Динаміка експорту м.Вишневе 2004-2006 роки(тис.грн)



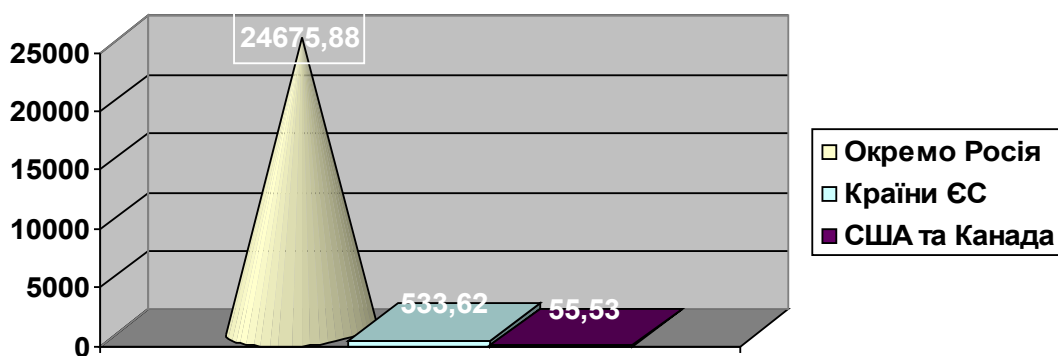
Таблиця 26. Структура експорту за країнами (тис. грн.)

	2004	2006
Країни СНД	3,02	
Окремо Росія	120,21	24675,88
Країни ЄС	595,01	533,62
США та Канада	79,92	55,53
Країни Близького Сходу та Туреччини		
Інші	3442,2	
РАЗОМ	4240,36	25264,83

Структура експорту за країнами 2004 рік (тис.грн)



Структура експорту за країнами 2006 рік (тис.грн)



Таблиця 27. Структура прямих іноземних інвестицій за країнами походження (тис. грн.)

	2005
Росія	53162,5
Німеччина	1136,78
Інші	38191,32
РАЗОМ	92490,6

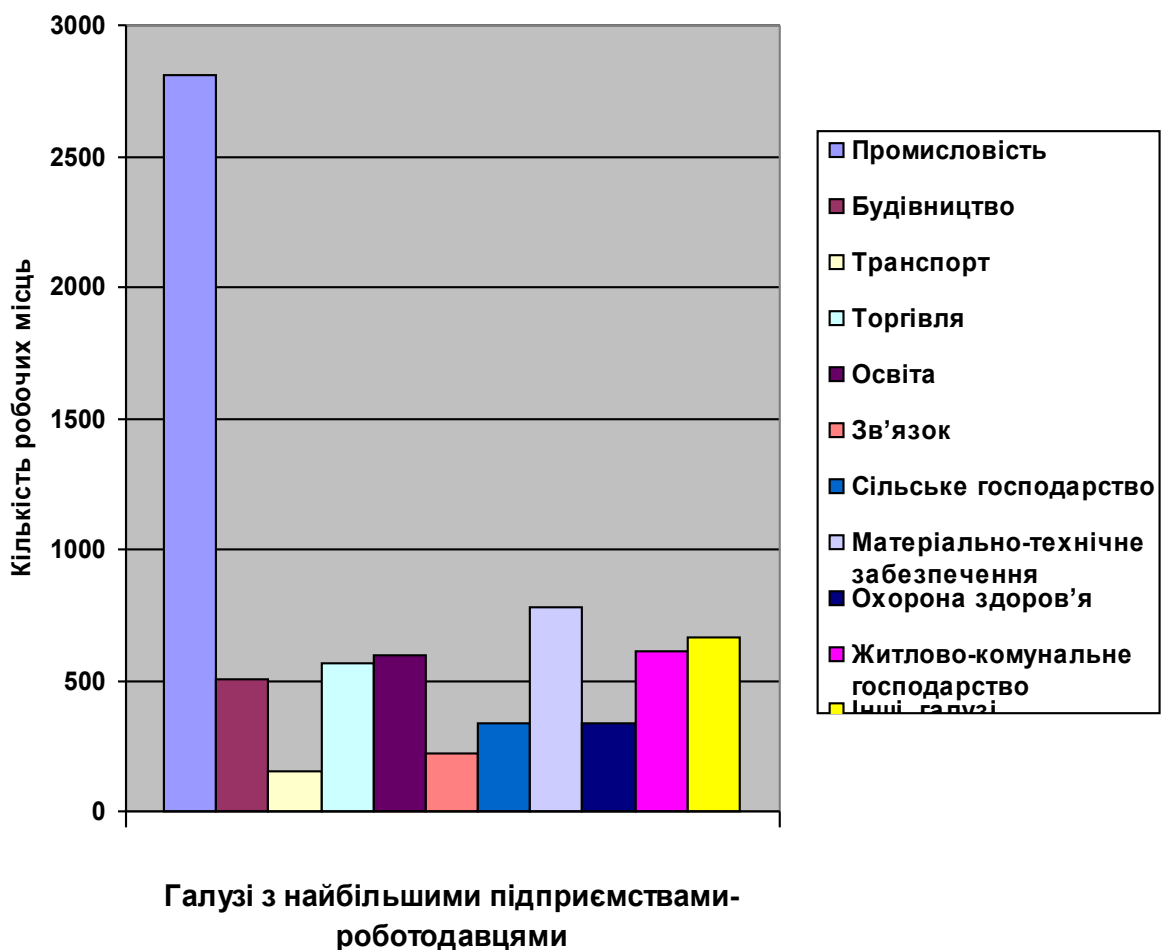
V.V. Найбільші роботодавці.

Таблиця 28. Основні роботодавці (понад 50 працівників).

<i>Підприємство</i>	<i>Чисельність працівників у 2005 році</i>
Промисловість	
ЖМЗ "Візар"	1023
Ливарно-ковальський «ВЛКЗ»	125
Київський міськ.молочн. завод №3	797
ЗАТ "Вишнівська взуттєва ф-ка"	80
Київський м'ясоперобн з-д	316
Експериментальн-виробнич. Рекламн. Комб-т	51
Київські магістральні електромережі	351
ВАТ»ВЕМА»	65
Будівництво	
ВАТ "Рембудкомплект"	110
ЗАТ "Мехтрансбуд"	59
ВАТ ПМК-54	50
ДП"Київська механізована колона	56
Шляхове ремонтн-будівельн. Упр-ня	135
ТОВ «Буд механізація»	92
Транспорт	
Ф-я»К-Святошинський райавтодор»	106
ТОВ»А.Т.М.»	59
Торгівля	
ТОВ «Фармако»	119
КМП "Ліс"	60
ВАТ Київоблфармація	73
ВАТ»Нива»	96
ТОВ «Монастирський квас»	56
СП "Шмайсер"	162
Освіта	
Вишнівська загальноосвітня шк. №4	123
Вишнівська загальноосвітня шк. №3	112
Вишнівська загальноосвітня шк. №2	76
Вишнівська загальноосвітня шк. №1	79
ДНЗ. "Чебурашка"	73
ДНЗ «Теремок»	69,5
ДНЗ «Росинка»	66
Зв'язок	
Києво-Святошинський вузол зв'язку	218
Сільське господарство	
ЗАТ Сільгоспхімія	79
КП Агрофірма "Насіння"	53
Київськ. обл. дер. лаборат. Ветерин. медец.	68
Києво-Святош. Лік-ня ветерин. медец.	64
Київськ. Держ. С/Г машин-технолог. Станц	70
Матеріально-технічне забезпечення	
Київська облбаза МТ і сервісного забезп-ня "Облагротехсервіс"	178

ВАТ Київоблагрооблгазпостачання”	77
ВАТ Київське обл. підпр-во “Облагротехсервіс”	55
ЗАТ “Сільгоспхімія”	79
ВАТ ЩБУ- 41	309
Кооператив “Сільбуд”	77
Охорона здоров'я	
Вишнівська міська лікарня	334
Житлово-комунальне господарство	
КП «УМГ»	317
КП«Водоканал»	166
Кп «Вишнівськтеплоенерго»	130
Інші галузі	
Рай. відділ пенсійного фонду	66
Від-л держ. служби охорони	198
ВАТ»Інформац.обчисл.центр»	64
ВАТ»Облагротехсервіс»	143
Тов «Протон-21»	56
ДПІ К-Святош.району	136

Розподіл підприємств-роботодавців по галузях



V.C. Економіка міста.

Таблиця 29. Доходи міського бюджету на одного мешканця

		Податок на доходи фізичних осіб	Податок на прибутки підприємств	Місцеві податки та збори	Плата (податок) за землю	Податкові надходження разом	Дохід від оренди комунального майна
2004р.	Місто	120,58	0,80	12,99	32,24	244,36	-
	У середньому по містах України	280,53	-	11,79	48,69	1341,0	-
2005р.	Місто	161,1	3,31	15,27	31,07	309,79	-
2006р.	Місто	248,85	8,57	18,70	40,91	424,20	-

Таблиця 30. Ділянки міста, передбачені під забудову

Адреса, стислий опис, призначення	Власник (власники – із зазначенням частки)	Площа (м ²)

VI. Заклади суспільного користування та інфраструктура

Таблиця 31. Випускники навчальних закладів – середніх, вищих

Тип, назва навчального закладу (середні школи – разом)	1995		1998		2000		2004		2006	
	9 кл.	11 кл.	9 кл.	11 кл.	9 кл.	11 кл.	9 кл.	11 кл.	9 кл.	11 кл.
Середні школи	246	437	298	520	379	490	305	433	262	415

Разом:	683	818	869	738	677
---------------	------------	------------	------------	------------	------------

Таблиця 32. Місткість лікарень

<i>Лікувальна установа</i>	<i>Кількість ліжок</i>
Вишнівська міська лікарня	120
в тому числі денний стаціонар	20

Таблиця 33. Енергоспоживання.

	1998	2002	2004	2005	2006
Електроенергія (млн. КВт/рік) у тому числі:	30,0	32,0	35,5	35,0	36,0
- населення					
- підприємства					
Газ (м ³)	48500000	47630000	45789300	45936000	49200000
Питна вода (тис. м ³)	2733,2	2591,4	2683,7	2850,3	2807,4
Опалення (тис. гига кал), у тому числі:	120,3	129,5	127,7	127,8	154,7
- населення	110,5	119,6	116,4	116,4	143,2
- підприємства	9,8	9,9	11,3	11,4	11,5

Таблиця 34. Громадський транспорт

	1995	1998	2002	2004	2005	2006
Кількість перевезених пасажирів	-	-	-	-	-	-
Сумарна довжина маршрутів	-	-	-	-	-	-
Кількість автобусних маршрутів (№ 82)	1	1	1	1	1	1
Кількість маршрутів мікроавтобусів	-	2	6	8	8	9
Залізнична станція «Вишневе»	1	1	1	1	1	1

VII. ДОВКІЛЛЯ

а. Атмосфера

Таблиця 35. Забруднення повітря

Місяць або квартал	1990			1995			2000			2006		
	SO ₂	NO _x	Пил	SO ₂	NO _x	Пил	SO ₂	NO _x	Пил	SO ₂	NO _x	Пил

Гранично допустимий вміст																			
---------------------------	--	--	--	--	--	--	--	--	--	--	--	--	--	--	--	--	--	--	--

в. Утилізація відходів

Таблиця 36. Обсяг вивезених відходів та вартість вивезення відходів (за рік)

<i>Тип відходів</i>	<i>Кількість (кг)</i>	<i>Вартість (тис. грн.)</i>
Змішані побутові відходи, сміття	21300000	1260,0

Таблиця 37. Події чи заходи, що викликають найбільший приплив гостей

<i>Споруда</i>	<i>Скільки відвідувачів вміщує</i>	<i>Події чи заходи, що викликають найбільший приплив гостей</i>
Кінотеатр	Не працює	
		День міста (серпень)
		9 травня
		День захисту дітей
		День сміху
		День молоді
		Новий рік
		Футбольні змагання
		Турніри з самбо, дзюдо, фехтування

VIII. Цілі розвитку міста

Таблиця 38. Перелік пріоритетних заходів для розвитку міста (реалізація з 2007 року) деталізовані в Плані соціально-економічного розвитку м.Вишневе на 2007 рік.

№ №	Назва заходу	Вартість (тис.грн.)	Джерело фінансування	
			Місцевий бюджет	Кошти інвесто- рів
1.	I. Заходи по розвитку та реформуванню комунального господарства міста			
2.	Реконструкція та заміна квартальних бойлерних	150,0		150,0
3.	Реконструкція тепломережі	1500,0		1500,0
4.	Розробка надійної раціональної схеми теплозабезпечення м.Вишневе	120,0	120,0	
5.	Заміна трубопроводу гарячого	200,0		200,0

	та холодного водопостачання			
6.	Прокладання резервної мережі водопостачання	210,0		210,0
7.	Будування артезіанських свердловин (10 шт.)	1200,0		1200,0
8.	Заходи по енергозбереженню та утепленню фасадів будинків	1500,0		
9.	Комплексний капітальний ремонт будинків	362,0		
10.	Капітальний ремонт системи ГВП та ХВП	522,6		
11.	Капітальний ремонт дитячих і спортивних майданчиків	900,0		
12.	Реконструкція мереж вуличного освітлення	2665,0	1000,0	1665,0
13.	Придбання техніки для підприємств ЖКГ			
14.	Ремонт та реконструкція доріг та тротуарів			
15.	2. Будівництво			
16.	Будівництво багатоповерхових житлових будинків	x		x
17.	Будівництво нового приміщення моргу	1000,0		1000,0
18.	Будівництво приміщення флюорографічного кабінету розміщенням 2-х томографів	1500,0		
19.	Реконструкція РАЦСу (проект)	1500,0		1500,0
20.	Будівництво адміністративного приміщення міської ради (проект)	2000,0		2000,0
21.	Будівництво дитячої поліклініки по	4000,0		4000,0
22.	Розробка плану детального планування центральної частини міста	500,0		500,0
23.	Будівництво центрального парку міста з водоймищем	6000,0		6000,0
24.	Будівництво бюветів (4)	500,0		
25.	Будівництво дороги...	2000,0		2000,0
26.	Будівництво торгових центрів	-		x
27.	Будівництво ринку на південній частині міста	-		x
28.	Будівництво 5-поверхових гаражів (4 шт.) біля залізниці	-		x
29.	Будівництво (проект) нової лікарні	-		x
30.	Розробка проекту шляхопроводу	-		x
31.	Будівництво спортивних споруд:	1000,0		

	- центральний стадіон	25000,0		25000,0
	- тенісний корт	250,0	161,0	89,0
	- поле для міні футболу	200,0		200,0
	- спортивний майданчик для скейта	200,0	200,0	
	- спортивно-оздоровчий комплекс	6000,0		6000,0
37.	Будівництво дитячих дворових майданчиків (4)	700,0		
38.	Видавництво книг та компакт-дисків про м.Вишневе	50,0		50,0
39.	Створення радіомовлення "Вишневе"	57,0	57,0	
40.	Розвиток дошкільних навчальних закладів			
41.	Придбання автомашин для забезпечення правопорядку	60,0		60,0
42.	Розвиток медичного обслуговування населення			
43.	Придбання нового рентгенівського апарату та флюорографа	800,0		
44.	Реконструкція і добудова поліклініки для дорослих	4200,0	4000,0	200,0
45.	Реконструкція філіалу поліклініки для дорослих	200,0		200,0

Таблиця 39. Планована інвестиційна діяльність міста до 2010 р.

<i>Проект</i>	<i>Кошторисна вартість (млн. грн.)</i>
Реконструкція кінотеатру	6,0

ІХ. Основні характеристики міста

Місцева влада

Вишнева міська рада

Виконавчий комітет Вишневої міської ради.

Телефон приймальні: 8 (04498) 5-26-44

Факс: 8 (04498) 6-00-40

Адреса: 08132, м.Вишневе, вул.Святошинська, 29
Києво-Святошинського району
Київської області.

Загальна площа земель.

Загальна площа земель м.Вишневе складає 669,6 га.

Таблиця 40. Розподіл земельних ділянок

	Площа (га)
Земельні ділянки в користуванні і власності громадян	78,4
Земельні ділянки в користуванні і власності закладів, установ та організацій міста	234,6
Земельні ділянки в користуванні і власності промислових та інших підприємств	111,9
Земельні ділянки в користуванні підприємств та організацій транспорту та зв'язку	142,0
Землі запасу міської ради та землі не надані у власність та постійне користування	102,7
ВСЬОГО:	669,6

Таблиця 41. Ключові підприємства, що формують економіку міста:

№	Галузь	Обсяги реалізації промислової продукції за 2005 рік, тис. грн.	До загального обсягу реалізації промислової продукції по району, %
1.	Обробна промисловість		
1.1.	Харчова промисловість:	349944	56,3
	ВАТ "Київський ММЗ № 3"		
	ЗАТ "Київський МПЗ"		
	ТОВ "Монастирський квас"		
1.2.	Легка промисловість:	3039	0,5
	ЗАТ "Вишнівська взуттєва фабрика"		
1.3.	Виробництво деревини:	11672	1,9
	ТОВ "Рембудкомплект"		
1.4.	Металургійна промисловість:	6084	1,0
	ВАТ "ВЛКЗ"		
1.5.	Машинобудування:	58404	9,4
	ДП ЖМЗ "Візар"		
	СП "Шмайсер"		
	СП "КЕВРК"		
	ВАТ "ВЕМА"		
	ТОВ "Авангард"		
1.6.	Виробництво інших неметалевих виробів:	48084	7,7

	ВАТ “Деффа”		
	ВАТ “Укрцукртеплоізоляція”		
	ВАТ “ВЛПЗ”		
2.	Виробництво та розподіл електроенергії, газу, тепла та води:	16513	2,6
	КП “Вишнівськводоканал”		
	КП “Вишнівськтеплоенерго”		
ВСЬОГО:		493740	79,4

Інвестиційна діяльність

За 2005 рік інвестиції в основний капітал склали 30333 тис.грн., з них:

17609 тис.грн. – у капітальне будівництво;

12724 тис.грн. – у придбання машин та обладнання.

Найбільша інвестиційна діяльність у м.Вишневе за 2005 рік проводилася наступними підприємствами:

ТОВ “УКБ”, ВАТ “Київський ММЗ № 3, ВАТ “Київський МПЗ, ДП “Київська мехколона”, ТОВ “Море плюс”, ТОВ “Ліс”, ТОВ “Рембудкомплект”, ТОВ “Дюймовочка” ДП “Дюймовочка”, ТОВ “Діскаундленд”, ДП “Освіта”.

Розмір інвестицій в економіку України становить 124,9 млн.грн. Найбільшими інвесторами є:

ВАТ “Київський ММЗ № 3” ВАТ “Гедеон-ріхтер”, ТОВ “Агриматко”, ТОВ “Еколаср” ТОВ “Кодак-К”

Спеціалізоване будівельно-монтажне управління «Підряд» засноване у 1998 році і на сьогоднішній день являється одним із найбільших виробників Київщини високоякісних асфальтобетонних сумішей. СБМУ «Підряд» має три сучасні асфальтозмішувальні установки виробництва Кременчуцького заводу «Дормаш» 2004 та 2005 року, які введено в експлуатацію після модернізації та реконструкції.

Асфальтозмішувальні установки оснащені мікропроцесорною системою управління, що забезпечує автоматичне дозування матеріалів згідно комп’ютерної програми складів, часу перемішування та температурних режимів. Загальна виробнича потужність до 300 тис. тон в сезонний період – 2-2,5 тис. тон/змін у або 240-300 тон/год.

Підприємство має цех по приготуванню мастик та бітумів модифікованих полімерами. Підприємство має власний автомобільний транспортний парк (26 вантажних автомобілів), всю необхідну дорожню техніку з одночасним влаштуванням дорожніх полос від 2,5 до 6,5 м, що дає можливість постачати продукцію та проводити роботи по будівництву та ремонту доріг в будь-який зручний для замовника час.

Вся продукція, що виготовляється СБМУ «Підряд» відповідає вимогам нормативно-технічних документів та відповідає 1-му безпечному класу по радіології і може застосовуватися в дорожньому будівництві без обмежень.

Основна продукція

Гарячі асфальтобетонні суміші з в’язкими нафтовими дорожніми бітумами або бітумами модифікованими полімерами.

Переваги: суміш на бітумах модифікованих полімерами забезпечують подовження терміну служби дорожнього покриття в 1,5 рази, стійкість до утворення колійності, напливів, тріщин, мають високу міцність, водостійкість.

Щебенново-мастикові асфальтобетонні суміші з в’язкими нафтовими дорожніми бітумами або бітумами модифікованими полімерами.

Переваги: висока міцність, висока щільність, стійкість до старіння, оптимальна шорохуватість.

Холодні асфальтобетонні суміші з рідкими нафтовими бітумами.

Переваги: суміш довготривалого зберігання, термін зберігання 2 місяці.

Литі асфальтобетонні суміші з в'язкими нафтовими дорожніми бітумами або бітумами модифікованими полімерами.

Переваги: укладення асфальтобетонної суміші виконується при температурі до мінус 10 градусів Цельсія. В зв'язку з високою пластичністю суміші, ущільнення не проводиться. Асфальтобетон має досить низьке водонасичення.

Щебінь чорний для дорожніх робіт (гарячий). Мастика бітумно-полімерна «Підряд». Бітуми модифіковані полімерами.

Інвестиційний проекти.

«Розробка, освоєння та розвиток виробництва автомобільних, газових полегшених метало-пластикових балонів високого тиску»

Назва підприємства: ДП Жулянський машинобудівний завод «Візар».

Реквізити підприємства: 08132 м.Вишневе, Київська обл., вул.Ломоносова,1, 044-98-5-23-80. VIZAR@modus.net.ua.

Форма власності: Загальнодержавна власність.

Організаційно-правова форма: Державне підприємство.

Частка державної власності: 100%

Керівник підприємства Коваль Анатолій Олексійович, тел.044-98-5-23-80.

Контактна особа по інвестиційному проекту: начальник бюро з рекламної та виставкової роботи: Мар'єтіс Ніна Михайлівна, тел.044-98-5-07-42.

Основна продукція підприємства: Вироби авіаційної техніки, прилади обліку газу, прилади регулювання тиску газу, сільгосптехніка, автоприладдя, офісна техніка.

Статутний фонд підприємства (тис. дол. США): 14132,0.

Кількість працюючих (осіб): 982.

Оборот підприємства по основному виробництву (тис. дол. США): 8000,0.

Суть інвестиційного проекту: Металокомпозиційні полегшені балони призначені для зберігання і транспортування стисненого природного газу (до 20 МПа), який служить моторним паливом для легкових та вантажних автомобілів. Переведення міського автомобільного транспорту на природний газ поліпшить екологічну обстановку навколишнього середовища.

Рівень готовності інвестиційного проекту: Розроблена конструктивна документація, технологія, виготовлені дослідні зразки. Необхідно організувати лінію виготовлення балонів.

Загальний обсяг інвестицій (тис. дол. США), у тому числі:

- власні кошти: 50,0

- потреба в інвестиційних коштах – 250,0

Спосіб залучення інвестицій : Спільне виробництво продукції

Пропонується надання інвестору: Частка прибутку

Термін окупності проекту (років): 2,5.

Транспорт, зв'язок, телебачення

Південно-західне відділення “Укрзалізниця” забезпечує пасажирське з’єднання м.Вишневе з м.Київ, м.Фастів, м.Біла Церква, м.Мотовилівка, м.Попільня, м.Миронівка електропотягами.

Залізнична колія поділяє місто на дві частини.

Час в дорозі “Станція “Вишневе” – ж/д “Київ-Пасажирський” – 15 хв.

Автотранспортні підприємства, що здійснюють регулярні перевезення пасажирів в м.Київ, м.Боярку з 6-00 до 23-00:

- Київське АТП № 3 “Київпаstrans” (автобус № 82);

- ПП “А.Т.Н.” (мініавтобус № 717);

- ТОВ “А.Т.Н.” (мініавтобуси №№ 716, 820, 720, 369);
- ТОВ “Надія-2000” (мініавтобус № 169);
- ТОВ “Пріор” (мініавтобус № 302);
- ТОВ “Клайт” (мініавтобус № 721);
- ТОВ “Автогруп” (мініавтобус № 723);
- таксі “Ера” (цілодобово).

У місті функціонують оператори стаціонарного телефонного зв'язку ВАТ “Укртелеком”, ВАТ “Оптима-телеком”, оператори мобільного телефонного зв'язку “UMC”, “Київстар”, “Golden telecom” та всі інші, які функціонують в м.Києві.

Інтернет-послуги забезпечують ВАТ “Укртелеком”, ВАТ “Оптима-телеком”, МПП “Модус”, ТОВ “Link”.

Місцеве кабельне телебачення забезпечує ТОВ “Іма”, є міський телеканал “Регіон”, міське дротове радіо.

Централізоване водопостачання міста проводиться з 1970 року. Є 3 водопровідних насосних станцій. Загальна потужність водопровідних споруд 7,5 тис. куб.м води на добу, загальна довжина мереж водопостачання складає 55,3 км.

Система централізованого водовідведення міста включає в себе мережу каналізації довжиною 51,9 км, 4 насосні станції.

Довжина теплових мереж системи центрального тепlopостачання у двотрубному обчисленні складає 30,9 км, середній відсоток їх зношеності 60.

В 3 котельнях встановлено 11 котлів.

Централізоване тепlopостачання міста забезпечує КП “Вишнівськтеплоенерго”.

Децентралізоване тепlopостачання: ТОВ “Ресурсозбереження” - обслуговує 8 дахових котелень в новобудовах південного району міста (8 будинків), невдовзі з введенням в експлуатацію ще 4 будинків, ще 4 дахових котельні.

Місто забезпечене теплом та гарячою водою цілий рік, за виключенням 14 днів в літній профілактичний період.

Фінансові, страхові послуги

У м.Вишневе функціонують наступні банківські філії:

ПКФ АППБ “Аваль” (1 філія);

АТ “Ощадбанк” (2 філії);

АТ “Земельний банк” (1 філія);

КРУ КБ “Приватбанк” (3 філії);

АТ “Укрсоцбанк” (1 філія);

АТ “Банк Київ” (2 філії);

АКБ “Правекс-Банк” (1 філія).

Страхові послуги надає Києво-Святошинське відділення НАСК “Оранта”.

Освіта

У системі освіти працює:

5 дитячих садочків (наповнення дітей – 1100 чоловік);

Навчально-виховне об'єднання “Школа № 1 І-ІІІ ст. – дитячий садок” (у школі 695 дітей – 31 клас, у садку – 120 дітей);

ЗОШ № 2 І-ІІІ ст. (856 дітей – 37 класів);

ЗОШ № 3 І-ІІІ ст. (947 дітей – 41 клас);

ЗОШ № 4 І-ІІІ ст. (1118 дітей – 41 клас).

Філія вечірньої школи, що навчає учнів м.Вишневе та із семи прилеглих населених пунктів (160 учнів, 5 класів);

В місті функціонує Вишнівська дитяча школа мистецтв (музичне і художнє відділення), де навчається 420 дітей;

Дитячу юнацьку спортивну школу відвідує (890 дітей, які займаються у секціях плавання, дзюдо, самбо, сумо, фехтування, легкої атлетики та у інших секціях). Вихованці школи є чемпіонами світу та Європи, багаторазовими чемпіонами України різних вікових категорій.

Вишнівський центр творчості дітей та юнацтва має 20 відділень (60 гуртків), які відвідують 980 дітей міста. Є філіали центру в прилеглих селах, які відвідують 900 дітей.

Підготовку спеціалістів здійснює розміщений у Вишневому філіал Київського авіаційного технікуму, у якому навчаються на економічному факультеті 137 студентів.

В місті функціонують приватні навчальні центри: НЦ “Кар’єра”, “Студія Еліт А+А”, “English Club”(навчання іноземних мов).

Є дві автошколи.

Охорона здоров'я

Населення міста обслуговує Вишнівська міська лікарня, в складі якої стаціонарне відділення на 120 ліжок, три поліклініки, медична амбулаторія працівників залізничного транспорту, діагностичний центр “Магвед +”, три приватних стоматологічних кабінети.

Культура, відпочинок

У м.Вишневе працює краєзнавчий музей, кінотеатр “Промінь”, бібліотека для дорослих, бібліотека для дітей, міський хор “Вишневий дзвін”, танцювальна студія “Гармонія”, танцювальний гурток “Алегро”, спортивний клуб “Атлант-Фітнес”, секція “Карате”, тренувальна зала.

Перспективи соціально-економічного розвитку міста Вишневого

В умовах економіки місто Вишневе сьогодні виступає як окремий ринок. Місто має потужні сприятливі передумови та потенціал для подальшого соціально-економічного розвитку. До числа факторів, які визначають специфіку використання її території та створюють умови для прогресивного розвитку, відносяться:

- близькість до столиці України (2 км) – м.Києва – найкрупнішого адміністративного, наукового, виробничого, транспортного та культурного центру;
- інвестиційно привабливі умови для залучення внутрішніх і, особливо, зовнішніх інвестицій, що сприяє економічному та соціальному розвитку регіону;
- надзвичайно розвинена виробнича база, яка містить всі основні галузі;
- експортний потенціал. Ряд промислових підприємств регіону експортує свою продукцію у країни ближнього та дальнього зарубіжжя;
- наявність виробничих площ, облаштованих необхідною інфраструктурою, що є наслідком ринкової трансформації економіки і дозволяє нарощувати або створювати нові види виробництва з відносно незначними витратами;
- розвинені транспортні комунікації (залізниця Київ-Фастів, Миронівка, Здолбунів), під'їзди до підприємств.

Все це дозволяє нарощувати або створювати нові види виробництва, які відповідатимуть ресурсному та виробничому потенціалу і соціальним завданням розвитку Вишневого з урахуванням інтеграційних взаємозв'язків з Києвом.

Наведені вище характеристики свідчать про потенціал та перспективу соціально-економічного розвитку і демографічного росту Вишневого.

Стрімкий розвиток міста вимагає нових, більш ефективних організаційно-адміністративних форм місцевого самоврядування територіальної громади. Кроком, який

дасть змогу фінансово-економічну самостійність місцевого самоврядування, сприятиме інвестиційній привабливості території є отримання містом Вишневе статусу міста обласного підпорядкування.

Враховуючи волевиявлення територіальної громади УІ сесія міської ради 21.09.2006 р. прийняла рішення про підняття клопотання перед Київською обласною радою про віднесення міста Вишневого до категорії міст обласного підпорядкування.