



# **ЗУГРЭС ПРОФИЛЬ ГРОМАДЫ**

**Подготовлено**

Рабочей группой по разработке Стратегического плана экономического развития города

**при содействии**

**Проекта «Экономическое развитие городов»**

**при поддержке**



**при поддержке**



**2008**

## СОДЕРЖАНИЕ

Перечень рисунков.....	3
Перечень таблиц.....	3
1. ВСТУПЛЕНИЕ.....	4
1.1. ХАРАКТЕРИСТИКА ГОРОДА.....	4
1.2. КРАТКАЯ ХАРАКТЕРИСТИКА ХАРЦЫЗСКОГО ГОРОДСКОГО СОВЕТА.....	5
1.3. КРАТКАЯ ИНФОРМАЦИЯ О ДОНЕЦКОЙ ОБЛАСТИ.....	6
1.4. ИСТОРИЧЕСКИЙ ОЧЕРК О РЕГИОНЕ И ГОРОДЕ.....	8
II. НАСЕЛЕНИЕ ГОРОДА.....	10
2.1. ОБЩАЯ ДЕМОГРАФИЧЕСКАЯ ХАРАКТЕРИСТИКА ГОРОДА.....	10
2.2. ОБРАЗОВАТЕЛЬНЫЙ УРОВЕНЬ НАСЕЛЕНИЯ.....	12
III. ЖИЛЬЁ.....	12
3.1. РАЗВИТИЕ ЖИЛИЩНОГО ОБЕСПЕЧЕНИЯ.....	12
3.2. ВВЕДЕНИЕ НОВОГО ЖИЛЬЯ.....	13
IV. ЗАНЯТОСТЬ И ДОХОДЫ.....	14
4.1. ЗАНЯТОСТЬ НАСЕЛЕНИЯ.....	14
4.2. ЗАРАБОТНАЯ ПЛАТА И ДОХОДЫ НАСЕЛЕНИЯ.....	15
4.3. БЕЗРАБОТИЦА.....	16
V. ЭКОНОМИКА.....	18
5.1. СУБЬЕКТЫ ХОЗЯЙСТВЕННОЙ ДЕЯТЕЛЬНОСТИ.....	18
5.2. ПРОМЫШЛЕННЫЙ ПОТЕНЦИАЛ.....	18
5.3. ВНЕШНЕЭКОНОМИЧЕСКАЯ И ИНВЕСТИЦИОННАЯ ДЕЯТЕЛЬНОСТЬ.....	20
5.4. НАИБОЛЬШИЕ РАБОТОДАТЕЛИ.....	21
5.5. ГОРОДСКОЙ БЮДЖЕТ.....	21
VI. ИНФРАСТРУКТУРА.....	23
VII. ОКРУЖАЮЩАЯ СРЕДА.....	25
7.1. АТМОСФЕРА, ВОДА.....	25
7.2. УТИЛИЗАЦИЯ ОТХОДОВ.....	26
VIII. УЧРЕЖДЕНИЯ ОБЩЕСТВЕННОГО ПОЛЬЗОВАНИЯ.....	26
IX. ТУРИЗМ.....	27
X. ЦЕЛИ РАЗВИТИЯ ГОРОДА.....	28
XI. ПРИЛОЖЕНИЯ.....	28

## Перечень рисунков

Рис.1. Численность жителей в городе.....	10
Рис.2. Демографическая статистика.....	10
Рис.3. Демографическая статистика миграций.....	11
Рис.4. Распределение населения по возрастам в 2001 г. и 2007 г. ....	12
Рис.5. Образовательный уровень населения города.....	12
Рис.6. Обеспеченность жильем.....	13
Рис.7. Занятость по видам деятельности, 2006.....	14
Рис.8. Динамика средней заработной платы, грн. ....	15
Рис.9. Зарегистрированные безработные по уровню образования, 2007 г. % .....	16
Рис.10. Количество безработных по продолжительности безработицы.....	17
Рис.11. Структура общего объема продукции и услуг местной экономики, 2007.....	18
Рис.12. Структура объема продукции промышленных предприятий.....	19
Рис.13. Структура экспорта (в разрезе стран мира), тыс. долл., 2007.....	21
Рис.14. Структура налоговых поступлений в городской бюджет, тыс. грн. ....	22
Рис.15. Потребление питьевой воды, тыс.м <sup>3</sup> .....	23
Рис.16. Потребление тепловой энергии, Гкал.....	24
Рис.17. Потребление газа предприятиями и населением, тыс. м <sup>3</sup> .....	24
Рис.18. Потребление электроэнергии, МВт-час.....	25

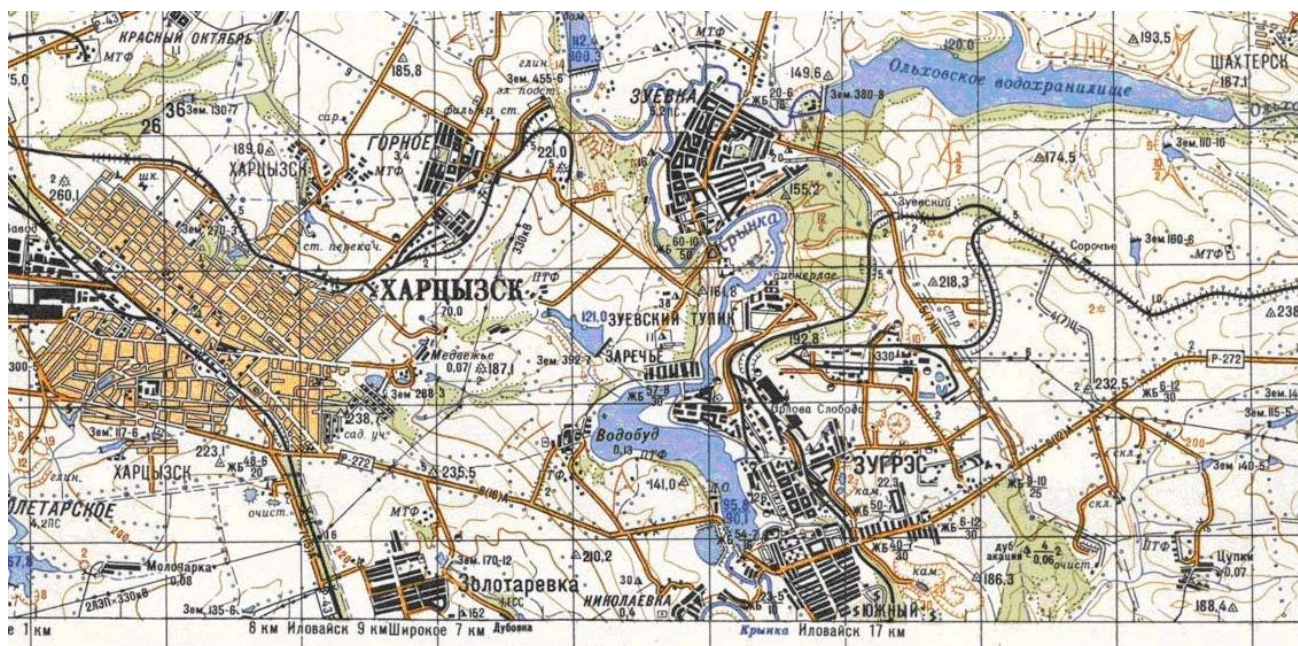
## Перечень таблиц

Таблица 1. Сравнительная характеристика: Украина, область, район, город.....	5
Таблица 2. Экономические показатели области, 2006 г. ....	8
Таблица 3. Численность жителей в городе.....	10
Таблица 4. Демографическая статистика.....	11
Таблица 5. Распределение населения по возрасту.....	11
Таблица 6. Уровень образования среди населения в возрасте свыше шести лет.....	12
Таблица 7. Обеспеченность жильем, тыс.кв. м.....	13
Таблица 8. Развитие жилищного обеспечения.....	13
Таблица 9. Благоустройство жилищного фонда (частный сектор).....	13
Таблица 10. Среднегодовое количество занятых (наёмных) работников.....	14
Таблица 11. Среднегодовое количество наемных работников по видам деятельности.....	14
Таблица 12. Средняя заработная плата, грн. ....	15
Таблица 13. Зарплата по отраслям, грн.....	15
Таблица 14. Уровень зарегистрированной безработицы (%) на 31 декабря.....	16
Таблица 15. Зарегистрированные безработные по уровню образования.....	16
Таблица 16. Безработные по продолжительности безработицы.....	17
Таблица 17. Количество безработных на одну вакансию.....	17
Таблица 18. Возрастная структура зарегистрированных безработных.....	17
Таблица 19. Предприятия города по численности работников.....	18
Таблица 20. Общий объем продукции в действующих оптовых ценах, млн. грн. ....	18
Таблица 21. Объем производства продукции промышленных предприятий, тыс. грн. ..	19
Таблица 22. Структура экспорта по странам, тыс. дол. ....	20
Таблица 23. Основные работодатели, 2007 г. ....	21
Таблица 24. Доходы и расходы бюджета, тыс. грн. ....	21
Таблица 25. Фактическое поступление доходов в городской бюджет, тыс. грн. ....	22
Таблица 26. Участки города, предусмотренные под застройку.....	22
Таблица 27. Энергопотребление.....	23
Таблица 28. Объем выбросов в атмосферу, тонн.....	25
Таблица 29. Характеристики учебных учреждений.....	26
Таблица 30. Выпускники учебных учреждений.....	26
Таблица 31. Возможности размещения гостей города.....	27
Таблица 32. Количество гостей города, проживавших в гостиницах, тыс. чел. ....	27
Таблица 33. Вместительность сооружений культурно-спортивного назначения.....	27

# 1. ВСТУПЛЕНИЕ

## 1.1. ХАРАКТЕРИСТИКА ГОРОДА

Статус:	город районного значения
Общая площадь, кв. км:	50,73
Количество жителей, тыс. чел.:	19,26
Плотность населения (чел. на 1 кв. км):	379



Город Зугрэс расположен в центральной части Донецкой области, в степной зоне, на реке Крынке (приток Миуса). Город был построен в 1929-1932 годах в связи со строительством возле посёлка Зуевки Зуевской ГРЭС. С 1938 года Зугрэс получил статус города районного подчинения. Территория городского совета состоит из города Зугрэса, поселка городского типа Николаевка, поселка Водобуд, села Цупки.

Город расположен в 12 км к юго-западу от железнодорожной станции Харцызск. На территории города находится железнодорожная станция Орлова Слобода (линия Иловайск – Торез) на расстоянии 36 км от областного центра Донецка.

На расстоянии 36 км от Донецка город пересекает автомагистраль государственного значения Донецк-Луганск. Расстояние до ближайшего аэропорта в г. Донецке 50 км. Расстояние до ближайшего морского порта в городе Мариуполе — 150 километров.

Основное предприятие города — Зуевская ТЭС (мощность 1200 МВт.), которую эксплуатирует ООО "Востокэнерго", входящая в состав Донбасской топливно-энергетической компании. ДТЭК — первая частная вертикально-интегрированная энергетическая компания Украины, включающая предприятия по добыче угля, генерации (ООО "Востокэнерго") и поставке электроэнергии. Стратегия развития «ДТЭК» на ближайшие годы предусматривает политику социального партнерства для обеспечения эффективности местного самоуправления территориальной громады Зугрэса.

На базе бывшей Зуевской ГРЭС действует экспериментальная ТЭЦ.

Значимым для города предприятием является ЗАО «Зуевской энергомеханический завод».

В городе работают: энергетический техникум ДонНТУ, профлицей, лицей, две общеобразовательные школы, два дома культуры.

Географическое расположение города весьма привлекательно. Рельеф местности представляет собой волнистую степную равнину с развитой овражно-балочной системой. Город раскинулся в широкой долине на живописном притоке реки Миус — Крынке. На одного жителя приходится 315 кв. м зеленых насаждений.

В окрестностях Зугрэса много природных мест, пригодных для отдыха. Жители называют этот район «второй Донецкой Швейцарией». Поблизости расположен Региональный ландшафтный парк «Зуевский» с уникальным растительным и животным миром, природными ландшафтами. Здесь растут густые, хотя и невысокие леса — дуб, сосна, береза, терновник, ольха — всего насчитывается 36 видов растений. В зарослях живут разные животные, в частности, 13 видов позвоночных, внесенных в Красную книгу Украины. Около скал Зуй-горы находятся глубокие каньоны со скалистыми обрывами и база подготовки альпинистов. Сюда также приезжают любители активного отдыха — велосипедисты. В окрестностях города есть ряд водоемов: Ханжонковское, Ольховское, Зуевское водохранилища, неширокая, но глубокая и быстрая река Крынка, четыре отработанных каменных карьера с чистой водой, а также целый каскад красивых прудов, созданных для сельскохозяйственных нужд. Здесь много мест для рыбной ловли и охоты.

На берегах рек Крынка и Ольховая находятся детские оздоровительные лагеря и базы отдыха предприятий города. Климат региона мягкий: средняя температура января – 6,2 , июля +22,5, за год выпадает 607 мм осадков.

Город Зугрэс административно входит в состав города Харцызска.

**Таблица 1. Сравнительная характеристика: Украина, область, район, город.**

<i>Административные единицы</i>	<i>Площадь (тыс. км<sup>2</sup>)</i>	<i>Площадь в % к площади страны</i>	<i>Население тыс. чел</i>	<i>Население в % к общему населению</i>	<i>Плотность населения</i>
Зугрэс	0,0507	0,0084	19,26	0,041	379
Харцызск	0,2069	0,34	109	0,23	526
Донецкая область	26,5	4,39	4580	9,8	174
Украина	603,7	100	46646	100	77

## **1.2. КРАТКАЯ ХАРАКТЕРИСТИКА ХАРЦЫЗСКОГО ГОРОДСКОГО СОВЕТА**

ОБЩЕЕ КОЛИЧЕСТВО НАСЕЛЕННЫХ ПУНКТОВ

(ГОРОДСКИХ И СЕЛЬСКИХ СОВЕТОВ): 5

ОБЩАЯ ПЛОЩАДЬ РАЙОНА, кв. км: 207

КОЛИЧЕСТВО ЖИТЕЛЕЙ, тыс. чел.: 109

ПЛОТНОСТЬ НАСЕЛЕНИЯ (чел. на 1 кв. км): 526

Харцызский городской совет — одна из административно-территориальных единиц в составе Донецкой области. Расположен город Харцызск в 27 км. на юго-восток от г. Донецка.

В состав Харцызского городского совета, кроме г. Зугрэса, входят административно-территориальные единицы: г. Иловайск, пгт. Зуевка, пгт. Троицко-Харцызск.

Город образован в 1869г. как станция Харцызск, названная в честь слободы, которая находилась в 8 км. от места строительства Курско-Харьковско-Азовской железной дороги. В 60-е годы XIX ст. здесь начали добывать уголь.

Крупным промышленным центром Донецкой области Харцызск стал в начале 80-х годов прошлого века. Кроме Зуевской ГРЭС-2 и Зуевского энергомеханического завода, в этом регионе были построены: трубный завод, канатный завод, литейный завод, завод метизов, машиностроительный завод, завод пищевых концентратов, хлебокомбинат и прочие. Предприятиями города ежегодно производится 480 тыс. тонн стальных труб, мебели на сумму 8,4 млн. грн. и др.

В городе действует троллейбусная линия, работает Харцызский металлургический техникум и 3 лицея, издаются 4 газеты, вещают 2 телеканала. Гордостью города стал парк культуры и отдыха им А.П. Чехова.

Несмотря на то, что природа региона испытывает сильное антропогенное влияние, здесь для отдыха людей сохранены уголки живой природы — источники физического и духовного здоровья. Местами отдыха населения Харцызска являются рекреационные зоны Регионального ландшафтного парка «Зуевский», в частности, байрачные леса «Большая Липовая балка» и «Малая Липовая балка».

Регион экономически входит в состав Донецкой агломерации (Донецк-Макеевка-Харцызск). Население агломерации — 1, 7 млн. чел. Экономическая специализация: угольная, коксохимическая, химическая промышленность, чёрная металлургия, тяжёлое машиностроение, энергетика.

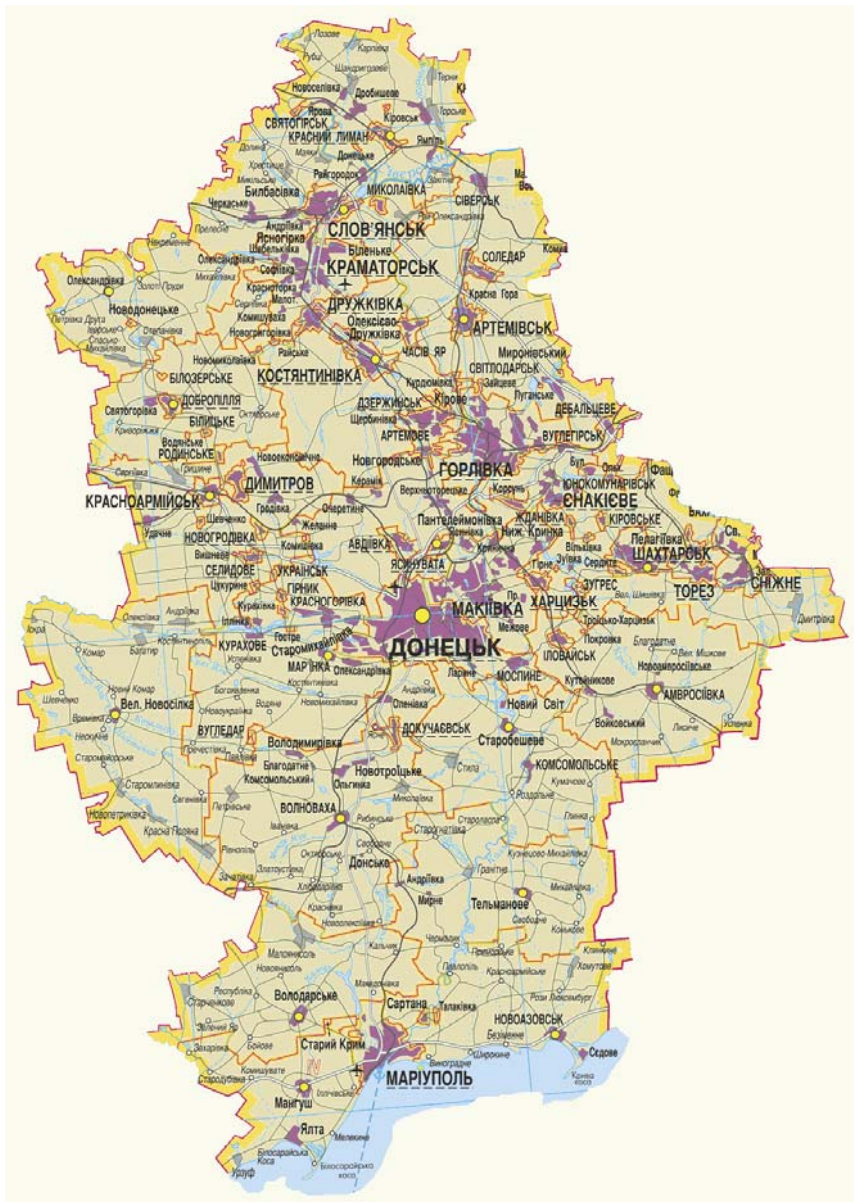
### 1.3. КРАТКАЯ ИНФОРМАЦИЯ О ДОНЕЦКОЙ ОБЛАСТИ

<u>АДМИНИСТРАТИВНЫЙ ЦЕНТР:</u>	<u>ДОНЕЦК</u>
<u>КОЛИЧЕСТВО ВНУТРИГОРОДСКИХ РАЙОНОВ:</u>	<u>21</u>
<u>КОЛИЧЕСТВО СЕЛЬСКИХ РАЙОНОВ</u>	<u>18</u>
<u>ОБЩЕЕ КОЛИЧЕСТВО ГОРОДОВ:</u>	<u>51</u>
<u>ОБЩЕЕ КОЛИЧЕСТВО ПОСЕЛКОВ ГОРОДСКОГО ТИПА:</u>	<u>134</u>
<u>ОБЩЕЕ КОЛИЧЕСТВО СЕЛ:</u>	<u>1124</u>
<u>КОЛИЧЕСТВО ЖИТЕЛЕЙ, млн. чел.:</u>	<u>4,58</u>
<u>ОБЩАЯ ПЛОЩАДЬ, тыс. кв. км:</u>	<u>26,5</u>
<u>ПЛОТНОСТЬ НАСЕЛЕНИЯ (чел. на 1 кв. км):</u>	<u>174</u>
<u>ДОЛЯ ГОРОДСКИХ ЖИТЕЛЕЙ, %:</u>	<u>91 %</u>

Донецкая область расположена в юго-восточной части Украины. На юго-западе она граничит с Запорожской и Днепропетровской, на северо-западе - с Харьковской, на северо-востоке - с Луганской областями Украины, на востоке - с Ростовской областью России, на юге омывается водами Азовского моря. Площадь области 4,4 % от всей площади Украины. В границах Донецкой области сформировались города и поселки городского типа, которые выросли возле шахт, металлургических и химических заводов, железнодорожных узлов. Область включает в себя 51 город, из них 28 городов областного значения. Наибольшие города области: Макеевка, Мариуполь, Горловка, Краматорск, Славянск. В Донецке проживает более 1 млн. чел. Городские поселения создают большие агломерации: Донецкую, Горловско-Енакиевскую, Краматорско-Константиновскую, Торезо-Снежнянскую. Численность населения области составляет около 10% населения Украины. Основную часть населения составляют украинцы (50%) и русские (42%), а также живут греки, белорусы, евреи, немцы и другие.

Донецкая область принадлежит к степной зоне, рельеф преимущественно равнинный (высотой до 200 м), расчленённый оврагами и балками. Достоинством области являются плодородные черноземные почвы (2 млн. га).

Регион представлен в основном степными, лесостепными и пойменными формациями флоры. Здесь отмечено 1870 видов флоры, которая составляет около 40% видов, встречающихся в Украине. Из редких растений в регионе произрастает 39 видов, занесенных в Европейский Красный список. На территории области постоянно находится и наблюдается на перелетах, залетах, зимовке и миграциях около 300 видов птиц, более чем 49 видов млекопитающих. 131 вид животных, которые находятся на территории области, занесен в Красную книгу Украины.



Область располагает богатой минерально-сырьевой базой. Главными полезными ископаемыми являются каменный уголь (запасы 25 млрд. т), каменная соль, известняки, калийная соль, ртуть, асбест, графит и др. - всего около 100 наименований, включая железную руду и редкоземельные элементы. Открыты новые для Украины и области месторождения золота, меди, свинца. На севере Приазовского кристаллического массива выявлены кимберлитовые трубки с фрагментами мелких кристаллов алмазов. На севере Донецкой области открыто и разведывается месторождение свободного газа с запасами 1200 млн. куб. м. Кроме того, угольные месторождения области содержат 118 млрд. куб. м метана, являющегося ценным энергетическим сырьем. В Донецкой области сосредоточено 12% всех природных богатств СНГ. На государственном балансе насчитывается 756 месторождений полезных

ископаемых с 36 видами сырья общегосударственного и местного значения, из них эксплуатируется 355 месторождений с 25 видами минерального сырья. Наиболее интенсивно разрабатываются залежи каменного угля, каменной соли, флюсовых известняков и доломитов, огнеупорных и тугоплавких глин.

Характерной чертой Донецкой области является сочетание мощной промышленности и многоотраслевого сельского хозяйства с развитым транспортом. В области сосредоточено свыше шестой части всех основных средств всей промышленности Украины. 30 процентов объема составляют основные средства угольной промышленности, 23 процента - металлургии и обработки металла, 17 процентов - предприятий по производству и распределению электроэнергии, газа, тепла и воды, 9 процентов - машиностроения.

Область обеспечивает около 20 % промышленного производства Украины. Промышленность представлена в первую очередь двумя отраслями: угольной и металлургической. Металлургия обеспечивает около 50% объема промышленного производства Донецкой области. 80 предприятий металлургического комплекса производят полный ассортимент изделий из металла с последующим экспортом в более чем 50 стран мира. Донецкая область — единственный регион Украины, который обеспечивает страну свинцом, ртутью, твердыми сплавами и прокатом цветных металлов. Цветная металлургия представлена выплавкой цинка, ртути и сплавов цветных металлов. Машиностроение специализируется на выпуске оборудования горной и металлургической промышленности, тяжелых станков, энергетического оборудования, машин для химической промышленности и сельского хозяйства. Насчитывается более 200 предприятий, обеспечивающих большую часть

потребностей Украины в различных видах машин и оборудования. Концентрация промышленного производства, широкие хозяйственные связи обусловили создание на территории области развитой инфраструктуры, и в первую очередь транспортных сетей и связи.

**Таблица 2. Экономические показатели области, 2006 г.**

<i>Показатели</i>	<i>Значение</i>	<i>Доля в Украине %</i>
Экспорт товаров, млрд. долл.	8,78	22,9%
Импорт товаров, млрд. долл.	2,90	6,4%
Капитальные инвестиции, млрд. гривен	13,8	

В области - 5 театров, из них 3 - в г. Донецке: театр оперы и балета, украинский музыкально-драматический театр, театр кукол, Донецкий областной русский драматический театр в г. Мариуполе, Донецкий областной русский театр юного зрителя в г. Макеевке.

В государственных вузах Донецка на 153 кафедрах учатся свыше 25 тысяч студентов дневной формы обучения по 76 специальностям. Численность профессорско-преподавательского состава — 3156 человек, в том числе докторов наук — 241, кандидатов наук — 1636. По количеству высших учебных заведений и охвату молодежи высшим образованием Донетчина занимает третье место в Украине после всемирно известных вузовских центров Киева и Харькова.

#### **1.4. ИСТОРИЧЕСКИЙ ОЧЕРК О РЕГИОНЕ И ГОРОДЕ**

Донецкие степи были заселены еще в далекой древности, начиная с эпохи палеолита. Многие историки считают Северное Причерноморье прародиной античного мира, главным центром формирования белой расы (ариев), в частности, славянской расы. В разные исторические периоды период здесь жили потомки ариев киммерийцы, скифы, сарматы, гунны, хазары, печенег, половцы и др. События, отображенные в Слове о полку Игореве, происходили именно на территории Донецкого края.

Большие политические и демографические изменения произошли в период монголо-татарских завоеваний, когда за Степной Украиной закрепилось название «Дикое поле». В XVI столетии на границе степи и лесостепи поселялись украинские казаки, а также крестьяне-беглецы из Правобережья Украины и из России.

О событиях тех лет на территории Харцызского региона хранят память исторические летописи, мифы и легенды. Одна из них, легенда о Зуе и Харцызе, повествует: *«По берегам многоводной степной реки Крынки росли густые дубравы. Уютные места привлекали беглых крепостных и переселенцев других беспокойных мест. Крутые скалистые берега и заросли камыша давали им хорошие укрытия, а ровные низины по речным излучинам были удобны для постройки жилья. Вырастали по речке Крынке хутора, села, слободы, люди крепили и обзаводились хозяйством. Облюбовали себе эти места два отважных беглеца Зуй и Харцыз и основали поселение Зуевку.*

*Но в этих степях, в Диком поле, часто появлялись орды ногайских и крымских татар. Они грабили, угоняли скот, жгли хаты, людей продавали туркам в рабство. В один из набегов ордынцев почти все население Зуевки было уничтожено. Зуй и Харцыз чудом уцелели и укрылись на горе, что стала называться Зуй-горой. Уцелевшие жители хуторов собрали ватагу и решили себя защищать. Атаманом выбрали Зуя, а Харцыза — его ближайшим помощником. Этим жителей Дикого поля народ прозвал «харцызами».*

*В этих местах через раздольные степи проходил большой торговый путь — чумацкий шлях из Харькова в Таганрог. Купцы возили товары для богачей Харькова, а чумаки соль и рыбу. Отряды Зуя и Харцыза нападали на обозы, иногда и золотая казна купцов попадалась им в руки. Нападали они и на богачей дальних селений. Добытые ценности прятали в пещере Зуй-горы.*

*В один из очередных набегов татар Харцыз был в схватке окружен и изрублен, а Зуй был ранен и его увели в пещеру. Через некоторое время в ней раздался страшный взрыв. Так и остался клад Зуя в пещере горы и никому его не удалось найти».*

В начале 18 века на Донетчине был найден уголь и началось интенсивное освоение территории области. После разрушения Запорожской Сечи царское правительство добилось полного контроля над регионом и началась массовая раздача и заселение земель.

Как город, Зугрэс был рожден в первую пятилетку советской эпохи. Он вырос из рабочего поселка в 1929 году на месте бывшего хутора Дубовка во время строительства Зуевской государственной районной электростанции — одного из важнейших объектов тех лет. В апреле 1930 года в долине реки Крынка началось рытье котлована под главный корпус Зуевской ГРЭС. Собственно, своим именем город обязан именно этому предприятию. Сначала на левом берегу реки были построены бараки, а рядом с будущим главным зданием станции — "каменный" городок — основа будущего города энергетиков ЗуГРЭСа. Бетонировали плотину в три смены, работы не прекращали и зимой — жгли костры, чтобы не замерзал бетон. В 1931 году ГРЭС дала промышленный ток, в августе 1939 года начал работу первый в стране и самый крупный в Европе турбогенератор мощностью 100 тысяч киловатт. Установка его сделала ЗуГРЭС самой крупной тепловой электростанцией Советского Союза. Предприятия энергетической отрасли стали в Зугрэсе градообразующими.

В послевоенный период в городе был построен и дал свою первую продукцию для восстановления электростанций Донбасса Зуевский литейно-механический завод, позднее переименованный в энергомеханический.

В 1970 году создано предприятие "Донбассэнергоспецремонт", основная задача которого — централизация капитального ремонта сооружений на всех электростанциях, которые входят в энергосистему "Донбассэнерго".

Второе рождение городу дала новая электростанция — Зуевская ГРЭС-2, строительство которой началось в 1975 году. Уже в 1982 году первый энергоблок был присоединен к единой энергосистеме "Юг". Хотя из восьми запланированных энергоблоков к настоящему времени возведены четыре, эта электростанция является одной из лучших тепловых станций Украины.

## II. НАСЕЛЕНИЕ ГОРОДА

### 2.1. ОБЩАЯ ДЕМОГРАФИЧЕСКАЯ ХАРАКТЕРИСТИКА ГОРОДА

По состоянию на 01.01.08 численность постоянного населения города составляла 19,26 тыс. чел., или 0,42 % от общей численности населения области. Численность городского населения — 18,8 тыс. чел., сельского — 0,4 тыс. чел. Начиная с 1995 года, численность населения города постепенно уменьшается.

Таблица 3. Численность жителей в городе.

1996	1997	1998	1999	2000	2001	2002	2003	2004	2005	2006	2007
23100	22600	22200	22000	21700	20403	19900	19700	19400	19400	19310	19260

Всего за последние 10 лет численность населения города уменьшилась на 3840 человек, или почти на 16 %. Численность населения города за 2007 год уменьшилась на 50 человек или на 0,26%. Ожидаемая численность населения в 2008 году — 19 250 человек.

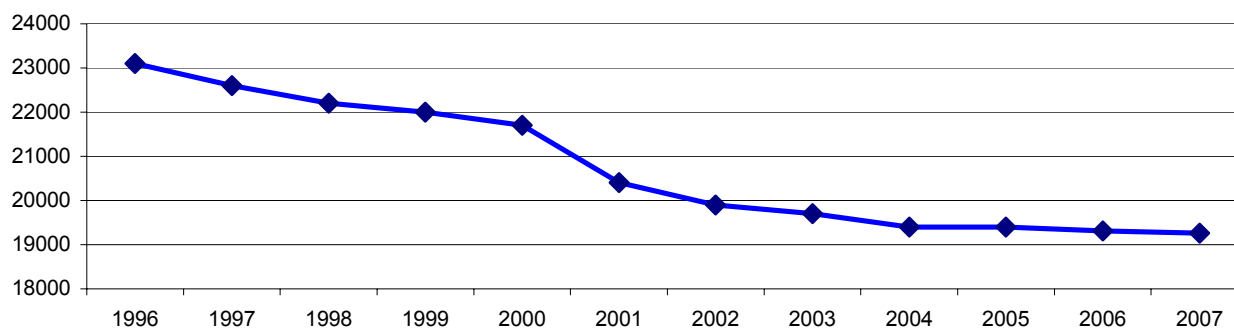


Рис.1. Численность жителей в городе

Основная причина уменьшения населения города – постоянное превышение уровня смертности над рождаемостью. Такая тенденция наблюдается, по крайней мере, последние 10 лет.

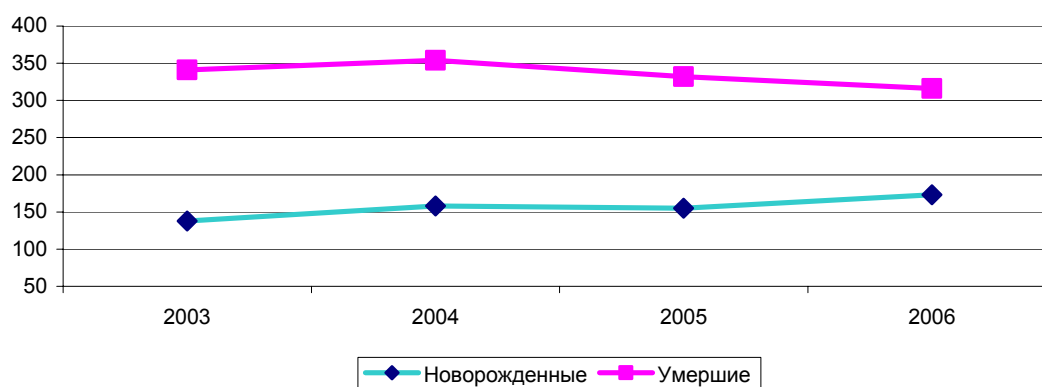


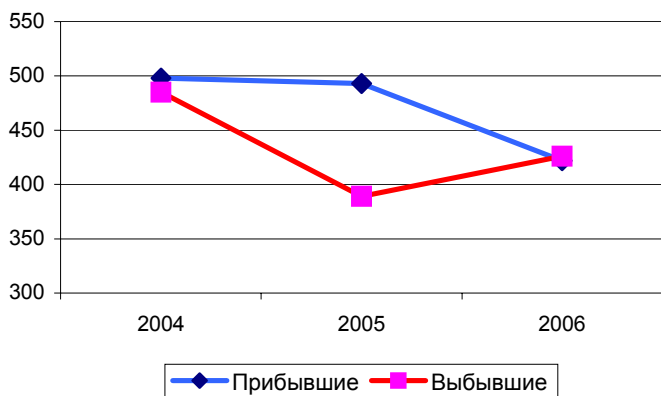
Рис.2. Демографическая статистика

В 1998 году смертность превышала рождаемость - в 2,1 раза, в 1999 - в 2,3 раза, в 2003 - в 2,2 раза, в 2005 - в 2,4 раза, в 2006 - в 1,8 раза, в 2007 - в 1,6 раза. Эти явления связаны с ростом доли людей преклонного возраста, хотя и отмечается незначительная тенденция увеличения рождаемости.

**Таблица 4. Демографическая статистика.**

	2003	2004	2005	2006
Новорожденные	138	158	155	173
Умершие	341	354	332	316
Прибывшие		498	493	422
Выбывшие		485	389	426

Миграционное движение населения за последние 5 лет на общую численность населения города влияния практически не оказывало. Количество прибывающих и выбывающих граждан в течение года было примерно равным.



Основные причины миграций — экономические мотивы, выезд на обучение, семейные обстоятельства.

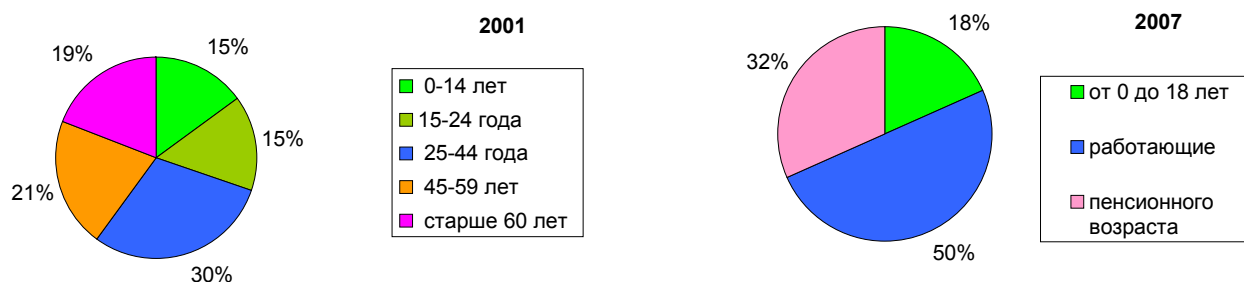
**Рис.3. Демографическая статистика миграций**

Гендерный состав населения города последние годы имеет следующие соотношения: мужчин - 47%, женщин - 53% от численности постоянного населения города. Количество женщин старше 60 лет почти в полтора раза больше количества мужчин.

**Таблица 5. Распределение населения по возрасту.**

	2001
Мужчины 0-14 лет	1615
Женщины 0-14 лет	1424
Мужчины и женщины 0-14 лет вместе	3039
Мужчины 15-24 года	1724
Женщины 15-24 года	1367
Мужчины и женщины 15-24 года вместе	3091
Мужчины 25-44 года	2961
Женщины 25-44 года	3010
Мужчины и женщины 25-44 года вместе	5970
Мужчины 45-59 лет	1903
Женщины 45-59 лет	2309
Мужчины и женщины 45-59 лет вместе	4212
Мужчины старше 60 лет	1369
Женщины старше 60 лет	2479
Мужчины и женщины старше 60 лет вместе	3848

Общая численность населения в трудоспособном возрасте за последние 5 лет уменьшилась (с 66% в 2001г.) и составляет около 50% от общей численности постоянного населения города. Доля населения пенсионного возраста выросла и составляет 32% от общей численности населения города.



**Рис.4. Распределение населения по возрастам в 2001 г. и 2007 г.**

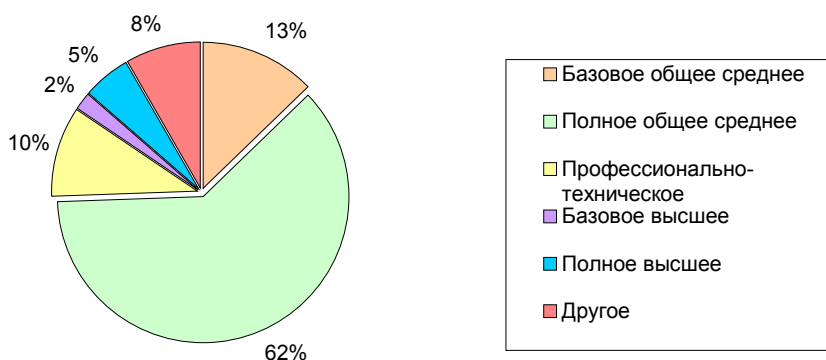
Национальный состав населения: украинцы – 50%; русские - 42% от общей численности населения.

## 2.2. ОБРАЗОВАТЕЛЬНЫЙ УРОВЕНЬ НАСЕЛЕНИЯ

Система образования города представлена разными типами образовательных учреждений разных уровней аккредитации. Она включает общеобразовательные и дошкольные учебные заведения.

**Таблица 6. Уровень образования среди населения в возрасте свыше шести лет.**

	<i>Количество лиц, 2007г</i>
Базовое общее среднее	2500
Полное общее среднее	12000
Профессионально-техническое	1950
Базовое высшее	420
Полное высшее	980
Другое	1650



**Рис.5. Образовательный уровень населения города**

Доля населения с высшим образованием составляет 7%, что ниже, чем в среднем в Украине.

## III. ЖИЛЬЁ

### 3.1. РАЗВИТИЕ ЖИЛИЩНОГО ОБЕСПЕЧЕНИЯ

Существующий жилищный фонд города составляет 458,5 тыс. кв. метров (городской фонд — 430,3 тыс. кв. м. сельский фонд — 28,2 тыс. кв. м.).

Средняя обеспеченность общей площадью на одного жителя — 23,5 кв.м. Жилищный фонд городского совета обслуживает коммунальное предприятие "Служба единого заказчика

города Зугрэса", на балансе которого находится 172 жилых дома, общей площадью 339,7 тыс. кв. м.

**Таблица 7. Обеспеченность жильем, тыс.кв. м.**

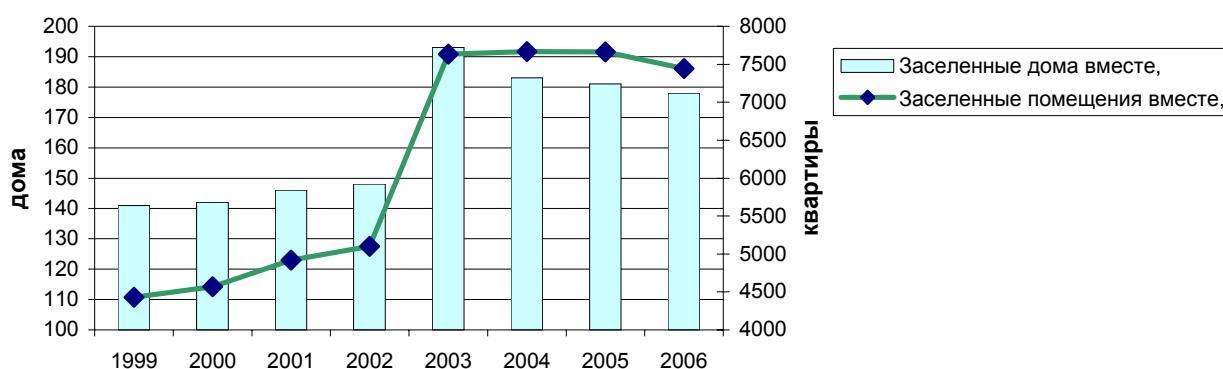
1999	2000	2001	2002	2003	2004	2005	2006
219,1	226,0	243,2	251,2	379,6	386,2	380,0	368,2

В городе Зугрэсе действует 9 объединений совладельцев многоквартирных домов, планируется создать еще 6 объединений (ОСМД).

**Таблица 8. Развитие жилищного обеспечения.**

		1999	2000	2001	2002	2003	2004	2005	2006
Заселенные дома вместе,		141	142	146	148	193	183	181	178
Заселенные помещения вместе,		4430	4570	4920	5102	7632	7669	7663	7445
% помещений, подключенных к коммунальн	водоснабжению	100	100	100	100	100	100	100	100
	газоснабжению	99	99	99	99	99	99	99	99
	системе канализации	100	100	100	100	100	100	100	100
	к центральному отоплению	100	100	100	100	100	100	100	100
Количество помещений на 100 жителей		47	48	48	49	47	48	51	51

В 2003 году в коммунальную собственность территориальной громады был принят жилищный фонд Зуевской ТЭС.



**Рис. 6. Обеспеченность жильем**

Частный жилищный фонд города составляет 190,3 тыс. кв. м. (приватизированные квартиры — 112,0 тыс. кв. м.; частный сектор — 78,3 тыс. кв. м.).

**Таблица 9. Благоустройство жилищного фонда (частный сектор).**

Удельный вес многоквартирных домов оборудованных	(%)
○ водопроводом	98,9
○ канализацией	2,4
○ центральным отоплением	0
○ газом (включая баллонный)	71,8
○ горячим водоснабжением	3,2

Обветшалый и аварийный жилищный фонд города составляет 1,2 тыс. кв. м. Каждый третий дом в городе нуждается в капитальном ремонте, в 48 домах нуждаются в неотложном капитальном ремонте кровли. В 2007 году текущий ремонт жилищного фонда города выполнен на 840 тыс. грн., капитальный ремонт — на сумму 88,4 тыс. грн.

### 3.2. ВВЕДЕНИЕ НОВОГО ЖИЛЬЯ

Последний раз 36 нововыстроенных помещений были сданы в эксплуатацию в 2004 году. Средний размер новой квартиры, 56м<sup>2</sup>.

Строительства нового жилья в городе в ближайшее время не предполагается. На очереди в исполкоме для получения жилья находится 152 человека. Обеспечение нуждающихся в жилье планируется за счет создания вторичного рынка жилья, заселения пустующих квартир, которых в городе насчитывается свыше 300, из них 32 коммунальные. В 2007 году заселено 15 пустующих квартир.

## IV. ЗАНЯТОСТЬ И ДОХОДЫ

### 4.1. ЗАНЯТОСТЬ НАСЕЛЕНИЯ

Формирование трудовых ресурсов города происходит в условиях старения населения и уменьшения количества детей до 16 лет, оттока молодежи на обучение и последующего их трудоустройства в других городах Украины.

Общее количество трудоспособного занятого населения города составляет 9,5 тыс. человек, часть которых (приблизительно 3,5 тыс. чел.) работает, либо не регистрируясь, либо за пределами города, в том числе и за границей.

**Таблица 10. Среднегодовое количество занятых (наёмных) работников.**

2001	2002	2003	2004	2005	2006	2007
7111	6622	6622	6328	6932	6902	6886

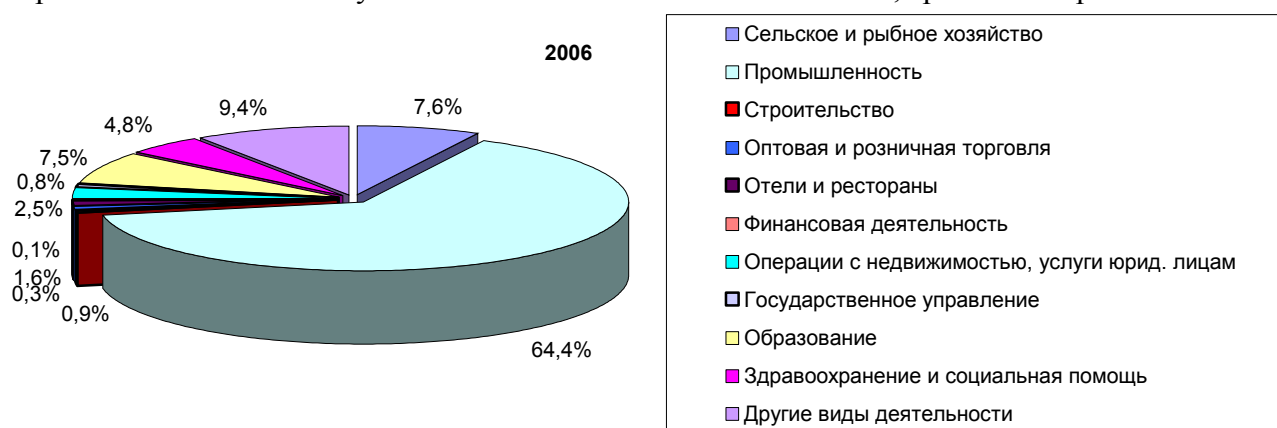
С 2000 по 2004 год количества занятого населения (наёмных работников) уменьшилось почти на 11%, в 2005 г. увеличились на 9% и остается почти стабильным.

Численность пенсионеров, которые находятся на учете в органах социального обеспечения, составляет более 6 тыс. человек.

**Таблица 11. Среднегодовое количество наемных работников по видам деятельности.**

	2001	2002	2003	2004	2005	2006
Сельское и рыбное хозяйство	203	235	235	249	451	464
Промышленность	4415	4505	4406	4333	4384	3922
Строительство	244	200	75	28	36	20
Оптовая и розничная торговля	35	40	40	43	45	55
Отели и рестораны	85	87	87	90	95	95
Финансовая деятельность	0	0	5	5	5	5
Операции с недвижимостью, услуги юрид. лицам	325	135	164	150	100	155
Государственное управление	53	34	48	47	47	47
Образование	849	516	523	495	450	457
Здравоохранение и социальная помощь	375	359	349	306	296	293
Другие виды деятельности	527	511	690	582	500	574

Наибольшую долю в отраслевой структуре занятости города имеет промышленность. Второе место по количеству занятых занимает сельское хозяйство, третье — образование.



**Рис.7. Занятость по видам деятельности, 2006**

Наименьшая доля занятых в финансовой деятельности и строительстве.

## 4.2. ЗАРАБОТНАЯ ПЛАТА И ДОХОДЫ НАСЕЛЕНИЯ

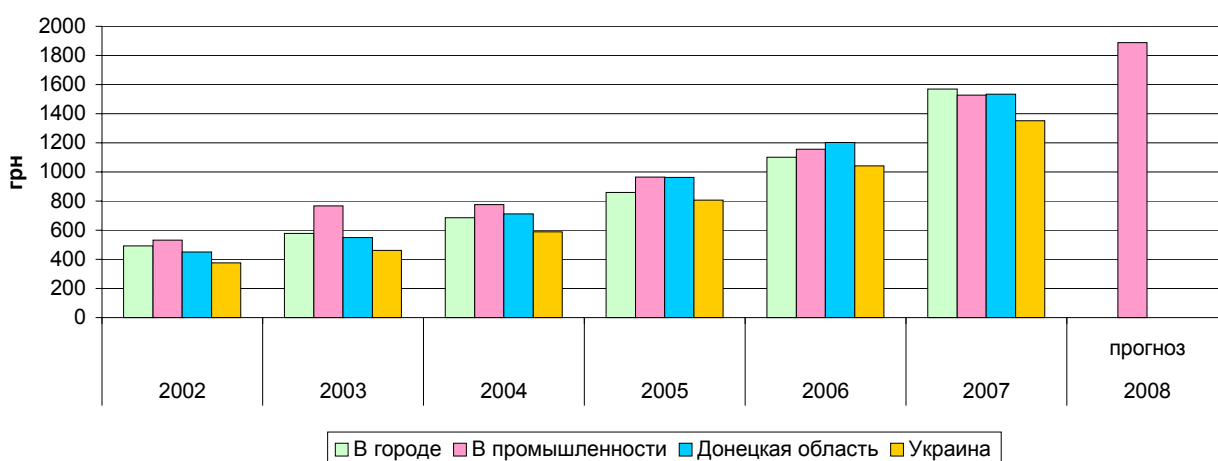
Средняя заработная плата в городе на протяжении последних трех-четырёх лет выросла почти в два раза.

**Таблица 12. Средняя заработная плата, грн.**

	2002	2003	2004	2005	2006	2007	2008 прогноз
В городе	492	577	685	859	1102	1570	
В промышленности	532	768	775	964	1157	1528	1880
Донецкая область	451	550	711	962	1202	1535	
Украина	376	462	589	806	1041	1351	

Среднемесячная зарплата в промышленности в 2008 году прогнозируется на уровне 1880 грн., в сельском хозяйстве — 1970 грн.

На конец 2007 года задолженность предприятий города по заработной плате составила 2,5 млн. грн., что больше уровня задолженности, которая сложилась в начале года на 1,3 млн.грн. Наибольшую задолженность по выплате заработной платы имеет предприятие Зуевская экспериментальная ТЭС – 1,5 млн.грн.



**Рис.8. Динамика средней заработной платы, грн.**

Средняя заработная плата в городе всегда несколько превышала среднюю заработную плату по Украине и была примерно равна показателю по Донецкой области.

Наибольшая заработная плата в городе у работников промышленности и сельского хозяйства. Наименьшая зарплата у работников сферы услуг и торговли.

**Таблица 13. Заработная плата по отраслям, грн.**

	2001	2002	2003	2004	2005	2006	2007
Сельское и рыбное хозяйство	323,7	366,9	500,0	725,0	1022,0	1265,0	1442
Промышленность	404,2	598,2	725,0	879,5	964,0	1179,0	1528,5
Строительство	325,4	326,4	375,0	340,0	380,0	586,0	780,0
Оптовая и розничная торговля	170,0	227,3	245,0	280,0	350,0	420,0	515,0
Отели и рестораны	130,0	170,0	220,0	245,0	330,0	400,0	560,0
Финансовая деятельность	0	0	684,7	755,0	790,0	864,0	936,0
Операции с недвижимостью, услуги	199,2	231,7	265,2	370,0	465,0	515,0	776,0
Государственное управление	277,0	312,0	393,3	496,0	654,0	749,0	1200,0
Образование	184,4	253,8	343,6	384,0	541,5	657,0	880,0
Здравоохранение и социальная помощь	186,1	236,2	240,2	361,0	526,0	613,0	860,0
Другое	293,1	397,7	432,9	530,0	605,0	680,0	790,0

За последние три года (до 2007г.) в городе наиболее динамично возрастала заработная плата у работников у сельского хозяйства: почти на 30% в год.

Среднемесячная заработная плата работников промышленности за 2007 год выросла на 32 %, в сельскохозяйственном производстве на 11,2 % и составила 1442 грн., в бюджетных организациях 900 грн., в коммунальном хозяйстве 700 грн.

#### 4.3. БЕЗРАБОТИЦА

Ситуация на рынке труда, как правило, оценивается по показателям зарегистрированной безработицы. В действительности они не отображают реальной ситуации, а свидетельствуют лишь о численности безработных граждан, которые охвачены государственными социальными услугами и защитой и отображают движение незанятых граждан через государственную службу занятости.

Уровень официальной безработицы ежегодно снижается и, по состоянию на начало прошлого года, составляет 2%.

**Таблица 14. Уровень зарегистрированной безработицы (%) на 31 декабря.**

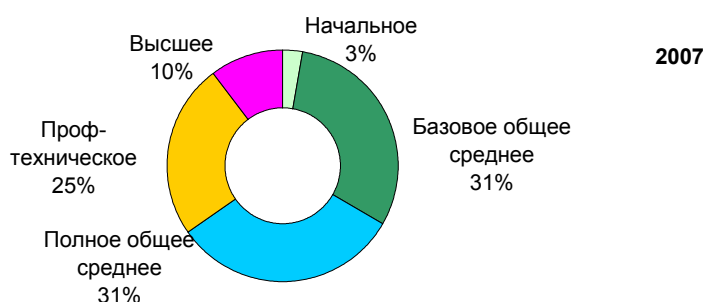
	2000	2001	2002	2003	2004	2005	2006
город	7,5	4,1	5,5	4,4	3,3	2,5	2,0
область	3,4	2,6	2,7	2,5	2,3	1,9	1,6

Количество зарегистрированных безработных, на конец 2006 года составляло 210 человек. Основную категорию безработного населения, по уровню образования, составляют лица, которые имеют среднее образование и, преимущественно, не претендуют на трудоустройство на квалифицированные рабочие места.

**Таблица 15. Зарегистрированные безработные по уровню образования.**

	2004	2005	2006	2007
Начальное	5	19	24	20
Базовое общее среднее	5	72	234	225
Полное общее среднее	21	126	292	232
Проф-техническое	19	103	152	180
Высшее	8	28	51	75

Наблюдается рост числа безработных с высшим образованием. С другой стороны, остается высоким спрос на профессии, связанные с высоким уровнем образования и квалификации. Особым спросом на рынке труда города в последние годы пользовались граждане, которые имели профессии: электрогазосварщика, токаря и др. станочников, продавца, слесаря-ремонтника, дворника, официанта.



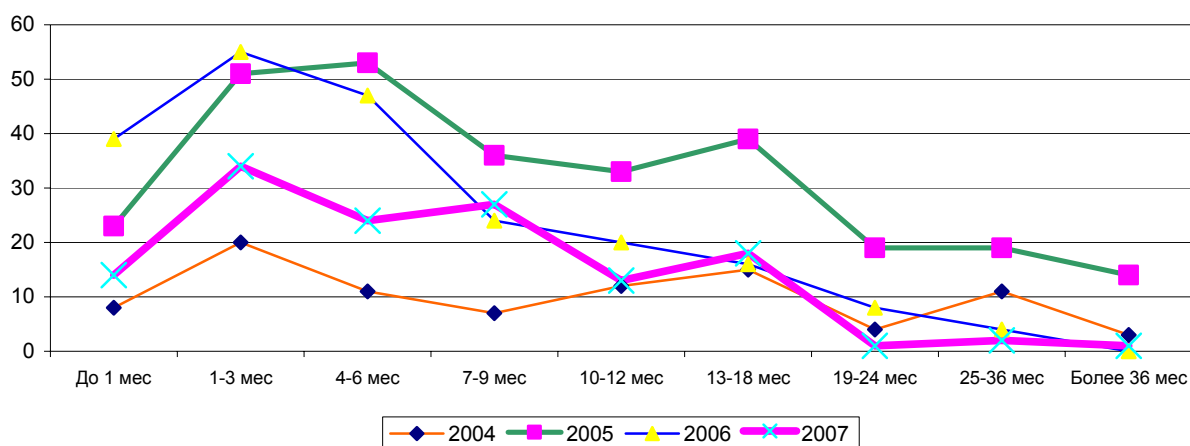
**Рис.9. Зарегистрированные безработные по уровню образования, 2007 г. %**

За 2007 г. в городе создано 195 новых рабочих мест. Наибольшее число трудоустроено на предприятиях: СЕ «Зуевская ТЭС» ООО «Востокэнерго», ЗАО «ЗЭМЗ»

**Таблица 16. Безработные по продолжительности безработицы.**

	2004	2005	2006	2007
До 1 мес	8	23	39	14
1-3 мес	20	51	55	34
4-6 мес	11	53	47	24
7-9 мес	7	36	24	27
10-12 мес	12	33	20	13
13-18 мес	15	39	16	18
19-24 мес	4	19	8	1
25-36 мес	11	19	4	2
Более 36 мес	3	14	-	1

Доля безработных женщин за три года уменьшилась с 93% до 50%.



**Рис.10. Количество безработных по продолжительности безработицы**

За последние три года количество безработных граждан, которые находятся на учете более 12 месяцев, значительно уменьшилось.

**Таблица 17. Количество безработных на одну вакансию.**

2000	2001	2002	2003	2004	2005	2006	2007
6	5	6	4	3	2	3	

Количество трудовых ресурсов постоянно уменьшается, что соответствует тенденции по области и в целом по стране.

Услугами центра занятости воспользовались 952 жителя города. Трудоустроено 726 чел.; получили профессиональное обучение — 79 чел.

**Таблица 18. Возрастная структура зарегистрированных безработных.**

	2004	2005	2006	2007
15-19 лет	1	13	4	2
20-28 лет	15	43	33	16
старше 28 лет	75	231	176	116

Для организации предпринимательской деятельности была предоставлена разовая финансовая помощь 13 человекам.

## V. ЭКОНОМИКА

### 5.1. СУБЪЕКТЫ ХОЗЯЙСТВЕННОЙ ДЕЯТЕЛЬНОСТИ

Всего в городе зарегистрировано 178 юридических лиц — субъектов хозяйственной деятельности (предприятия, государственные и коммунальные учреждения, ассоциации, представительства, потребительские общества, политические партии, общественные организации, объединения профсоюзов, объединения совладельцев многоквартирных домов и т.п.). В том числе, в городе зарегистрировано 88 предприятий, из них 27 малых предприятий.

Наибольшее количество субъектов хозяйствования юридических лиц создано в отраслях: промышленности — 14, образовании — 11.

Таблица 19. Предприятия города по численности работников.

	2001	2002	2003	2004	2005	2006
Физические лица - самозанятые лица	750	750	800	800	820	825
1-20 работников	6	8	5	7	5	5
21-100 работников	4	4	6	14	15	17
101-500 работников	5	5	5	6	6	5
501-1000 работников	1	1	2	1	1	-
1001-5000 работников	2	2	2	2	2	2

В городе постепенно увеличивается количество зарегистрированных предпринимателей - физических лиц. Такая тенденция сохранялась в течение последних 7 лет

### 5.2. ПРОМЫШЛЕННЫЙ ПОТЕНЦИАЛ

В местной экономике по объемам производства продукции первое место принадлежит промышленности (почти 98% — более 1,58 млрд. грн. в год). Промышленный потенциал города представлен энергетикой и машиностроением.

Таблица 20. Общий объем продукции в действующих оптовых ценах, млн. грн.

	2004	2005	2006	2007
Объем промышленного производства, в т.ч.	757,0	875,2	1239,0	1581,8
производство электроэнергии, газа и воды	705,2	801,0	1209,0	1445,0
Сельское и рыбное хозяйство	5,07	5,32	5,6	9,1

Общий объем производства промышленной продукции в действующих ценах в 2007 году вырос по сравнению с уровнем 2006 г. более чем на 27 %.

Прогноз производства промышленной продукции на 2008 год — около 1,8 млрд. грн. или 113 % к уровню 2007 года.

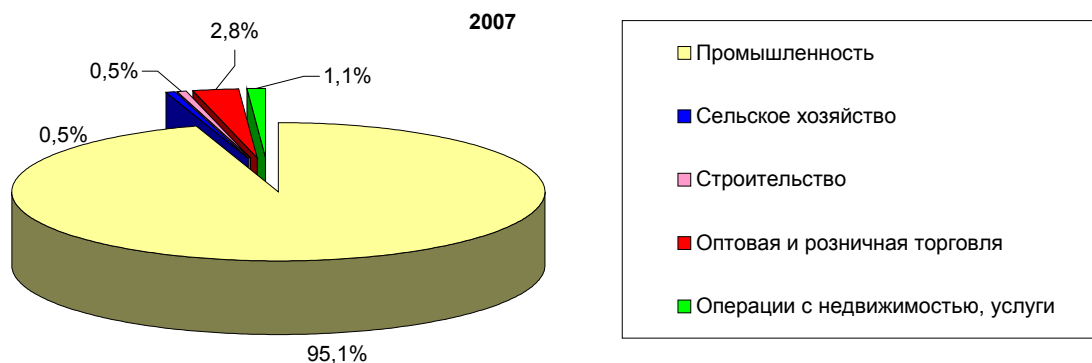


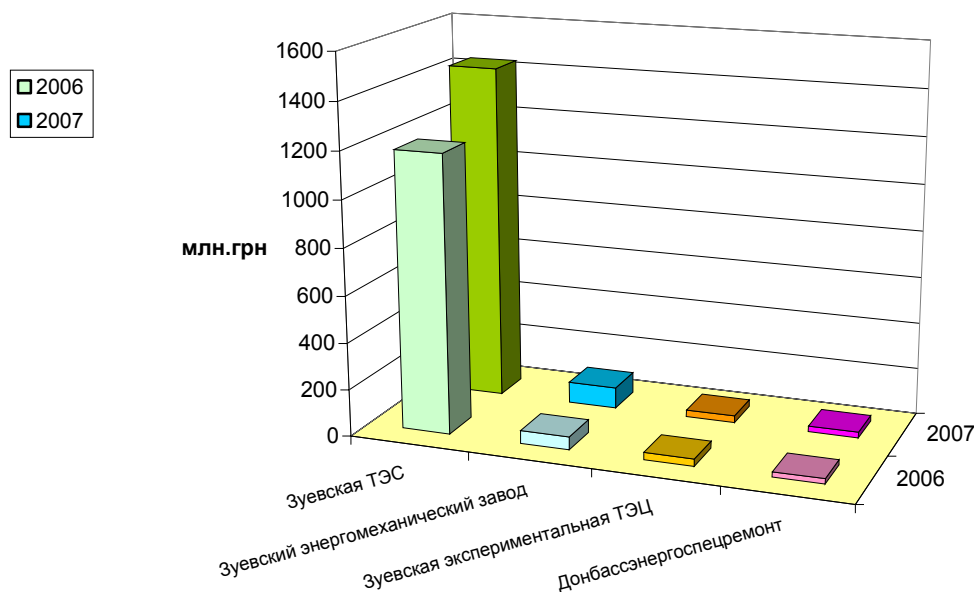
Рис.11. Структура общего объема продукции и услуг местной экономики, 2007

В отраслевой структуре промышленного производства первое место принадлежит предприятиям энергетической промышленности — более 91%.

**Таблица 21. Объем производства продукции промышленных предприятий, тыс. грн.**

	2006	2007
СЕ «Зуевская ТЭС» ООО «Востокэнерго»	1186506,9	1437586,9
ЗАО «Зуевский энергомеханический завод»	55578,0	90000,0
ДП «Зуевская экспериментальная ТЭЦ»	31100,0	29500,0
СЕ «Донбассэнергоспецремонт» ООО «Донбассэнерго»	21536,0	24693,0

Объем производства в 2007 году вырос в сравнении с уровнем 2006 г.: в электроэнергетике на 20,4 %, в машиностроении и металлообработке на 61,9 %.



**Рис.12. Структура объема продукции промышленных предприятий**

Самый большой удельный вес (91%) в выпуске продукции промышленности города занимает электроэнергия (5820 млн. кВт·ч — в 2007 году).

Основная доля доходной части бюджета города Зугрэса формируется за счет самого большого предприятия региона Зуевской ТЭС. Количество работающих на электростанции — 2129 человек. Зуевская ТЭС является лидером генерирующих предприятий Украины. Установленная мощность станции 1200 МВт. В последнее время в среднем за год вырабатывается 5 млрд. кВт·ч электроэнергии, что на одну треть обеспечивает потребности Донецкой области. Зуевскую ТЭС эксплуатирует компания ООО "Востокэнерго", — доля которой в общем объеме тепловой генерации электроэнергии Украины составляет 22 %.

Зуевская ТЭС внедряет энергосберегающие мероприятия, в результате чего в 2007 году на предприятии достигнута экономия 9150 т.у.г./год.

Объем производства в электроэнергии в 2008 году прогнозируется примерно 5,4 млрд. кВт·ч, что меньше уровня 2007 года на 5,6 %.

Вторым значимым для города предприятием является ЗАО «Зуевской энергомеханический завод» (ЗЕМЗ). Количество работающих на заводе 1327 человек. Доля продукции предприятия (машиностроение и металлообработка) в общем объеме производства промышленной продукции города — 5,6% (90 млн. грн. в 2007г.), прогноз на 2008 год – 117,0 млн. грн. (рост 30 %). На ЗЕМЗ применяется Система управления качеством по международному стандарту ISO 9001-2000, что способствует производству экспортной продукции.

Сельское хозяйство города представлено одним предприятием ООО "Племптицерепродуктор "Зугрэсский". В 2007 году произведено валовой продукции в сумме 9,1 млн. грн., что на 38 % превышает уровень 2006 года. Прогноз на 2008 год — 23,2 млн. грн., что в 2,5 раза превысит уровень 2007 года.

Объем производства строительной отрасли города составляет менее 0,5% в сравнении с объемом промышленного производства города.

Город имеет монопрофильную структуру экономики. Удельный вес продукции, производимой предприятиями среднего бизнеса (около 3%) и малого бизнеса (около 1%), очень мал. Объем товарооборота городской отрасли оптовой и розничной торговли 47 млн. грн., что составляет менее 3% в сравнении с объемом промышленного производства города.

В сфере торговли работают 270 человек в 128 магазинах (торговой площадью 11 тыс. кв.м.), из которых 67 — продовольственных, 61 — непродовольственных. Обеспеченность населения города торговыми площадями составляет 573 кв.м. на 1 тысячу жителей, что формально превышает нормативный показатель (458 кв.м.).

В сфере общественного питания занято 91 человек на 22 предприятиях города (на 1745 посадочных мест). Общедоступная сеть общественного питания составляет 2 бара, 7 кафе, 4 закусочных на общее количество 448 посадочных мест.

В городе расположено 3 предприятия рыночной торговли (общая площадь около 6 тыс. кв.м.). В 2007 году выполнено строительство площади для привоза габаритных товаров, овощей и фруктов, проведены работы по благоустройству территории центрального рынка города.

В сфере бытового обслуживания занято 49 человек, работающих на 25 предприятиях с частной формой собственности, которые предоставляют следующие услуги: изготовление швейных изделий, ювелирных изделий, ремонт обуви, ремонт и изготовления мебели, ремонт радиотелевизионной аппаратуры, часов, ремонт электробытовой техники, фотоработы, фасадные оформления магазинов, стирка, услуги бань и саун, кабинетов массажа, парикмахерской, ритуальные услуги и т.д.

Для взаимодействия с органами местного самоуправления в городе создан совет предпринимателей, представители которого включены в состав рабочей группы по пересмотру регуляторных актов и в комиссию по благоустройству. Для информирования предпринимателей в исполкоме регулярно обновляется перечень помещений, которые могут использоваться предпринимателями для открытия или расширения своей деятельности. Проводятся встречи представителей малого бизнеса с депутатскими комиссиями и с исполкомом относительно проблемных вопросов предпринимательства.

Финансовую инфраструктуру городского бизнеса представляют отделения банков: Донгорбанка, Приватбанка, Проминвестбанка, Сберегательного банка Украины.

### **5.3. ВНЕШНЕЭКОНОМИЧЕСКАЯ И ИНВЕСТИЦИОННАЯ ДЕЯТЕЛЬНОСТЬ**

Товарная номенклатура экспорта представлена такой продукцией, как механическое оборудование, машины, механизмы, электрооборудование и их части. Объем экспорта производственной продукции города в 2007 году составил около 17,9 млн. долларов.

**Таблица 22. Структура экспорта по странам, тыс. дол.**

	<i>2007</i>
Страны СНГ (без России)	2543
Отдельно Россия	15219
США и Канада	128

Экспортная ориентация местной экономики очень низкая — чуть больше 5% от общего объема производства промышленной продукции.

Большинство продукции (85%) экспортируется в Россию, почти все остальное в СНГ.

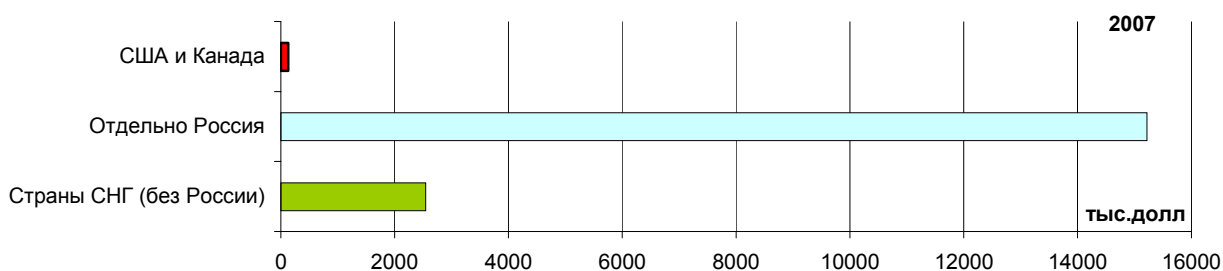


Рис.13. Структура экспорта (в разрезе стран мира), тыс. долл., 2007

**Инвестиции.** Общий объем инвестиций в экономику города за весь период учета с начала инвестирования составил более 4 млн. долларов, что составляет 215 долларов на жителя города.

#### 5.4. НАИБОЛЬШИЕ РАБОТОДАТЕЛИ

На территории города наибольшими работодателями являются 10 предприятий и учреждений.

Таблица 23. Основные работодатели, 2007 г.

<i>Предприятие</i>	<i>Вид деятельности (основной)</i>	<i>Кол. работников</i>
1. СЕ «Зуевская ТЭС»	Производство электроэнергии	2120
2. ЗАО «ЗЭМЗ»	Производство механизмов и машин	1271
3. ППР «Зугрэсский»	Сельское хозяйство	464
4. СЕ «ДЭСР»	Капитальный ремонт сооружений	298
5. Городская больница № 2	Лечение населения	293
6. ДП «ЗуЭТЭЦ»	Теплоснабжение города	236
7. Зугрэсский профлицей	Подготовка специалистов	102
8. Школа-интернат	Обучение и воспитание детей	100
9. КП «Зугрэсводоканал»	Водоснабжение населению	92
10. Зуевский техникум ДонНТУ	Подготовка специалистов	90

#### 5.5. ГОРОДСКОЙ БЮДЖЕТ

Доходная часть городского бюджета в 2007 году фактически составила 10642,4 тыс. грн., в том числе: общий фонд – 7744,9 тыс. грн.; специальный фонд – 2897,5 тыс. грн.

Таблица 24. Доходы и расходы бюджета, тыс. грн.

<i>Общий и специальный фонд вместе</i>	<i>2007</i>
Доходы местных бюджетов, всего (без трансфертов)	8393,6
Трансферты.	2248,8
Расходы местных бюджетов, всего (с трансфертами и средствами, которые передаются в Госбюджет).	10741,0
Сбор налогов, сборов и других обязательных платежей в бюджеты всех уровней.	35600,0

По сравнению с 2006 г. доходная часть выросла на 36,7%.

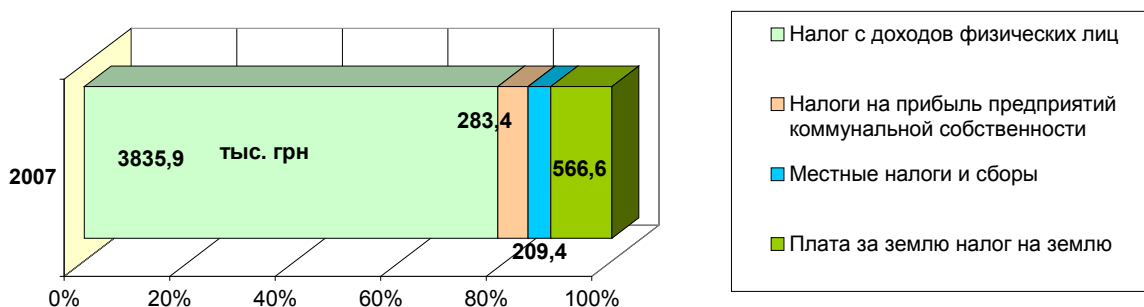
Расходы общего фонда городского бюджета в 2007г. составили 7625,4 тыс. грн.

Доходы городского бюджета в 2008 г. прогнозируются на уровне 7660,9 тыс. грн.

**Таблица 25. Фактическое поступление доходов в городской бюджет, тыс. грн.**

<i>Общий фонд</i>	<i>2003</i>	<i>2004</i>	<i>2005</i>	<i>2006</i>	<i>2007</i>
Налог с доходов физических лиц	2356,6	1914,1	2198,4	2631,1	3835,9
Налоги на прибыль предприятий коммунальной собственности	0,1	8,1	0,7	0	283,4
Местные налоги и сборы	209,6	198,8	212,4	177,1	209,4
Плата за землю, налог на землю	521,6	568,1	516,7	543,7	566,6
Единый налог	160,6	424,1	448,7	520,4	421,1
Внутренние налоги на товары и услуги	39,5	40,1	42,9	42,3	37,1
<b>Налоговые поступления всего</b>	<b>3288,0</b>	<b>3153,3</b>	<b>3419,8</b>	<b>3914,6</b>	<b>5353,5</b>
Плата за аренду коммунального имущества	4,1	4,8	7,8	39,1	20,4
<i>Прочие неналоговые поступления</i>	<i>38,1</i>	<i>-74,6</i>	<i>30,8</i>	<i>67,2</i>	<i>122,2</i>

Основной удельный вес в структуре собственных доходов городского бюджета занимают: налог с доходов физических лиц и плата за землю.



**Рис.14. Структура налоговых поступлений в городской бюджет, тыс. грн.**

Город имеет участки, предусмотренные под застройку, что являются потенциальными источниками поступлений в местный бюджет.

**Таблица 26. Участки города, предусмотренные под застройку.**

<i>Адрес и предназначение земельных участков</i>	<i>Собственник</i>	<i>Площадь (га)</i>
Зугрэс, ул. Пригородная, район АЗС, земли жилой и общественной застройки	Городской совет	0,5 га
Зугрэс, район автовокзала, земли жилой и общественной застройки	Городской совет	1,5 га
Зугрэс, с. Победа, р-н АЗС, земли жилой и общественной застройки	Городской совет	5 га
Зугрэс, бывший Орлово-Слободской карьер. Земли промышленности, транспорта, связи, энергетики	Городской совет	20 га
Зугрэс, р-н с. Щербзавод, бывший Орлово-Слободской карьер. Земли промышленности, транспорта, связи, энергетики	Городской совет	5 га
Зугрэс, район ЗЭМЗ Земли промышленности, транспорта, связи, энергетики	Городской совет	10 га
Зугрэс, район с. Новый городок, территория бывшего пионерского лагеря, Земли рекреационного назначения	Городской совет	5 га

Зугрэским городским советом выполнена денежная оценка земель города; утверждено Положение об арендной плате за пользование земельными участками; утверждены мероприятия по размежеванию земель государственной и коммунальной собственности, определены ставки земельного налога.

## VI. ИНФРАСТРУКТУРА

### Коммунальная инфраструктура города

В коммунальном хозяйстве города Зугрэса работают 14 предприятий, 11 из них на системе единого налога, 2 предприятия в частной собственности. В городе функционирует коммунальное предприятие «Служба единого заказчика города Зугрэса» и «Единый информационно-расчетный центр». Продолжается работа по оптимизации численности коммунальных предприятий в городе.

Таблица 27. Энергопотребление.

	2001	2004	2005	2006
Питьевая вода (тыс. м <sup>3</sup> )	1400	1224	1224	1224
Проектная мощность		3672	3672	3672
Отопление (Гкал), в том числе:		88	87	86
- население		82	81	80
- предприятия		6	6	6
Проектная мощность		176	176	176
Газ (тыс. м <sup>3</sup> )	1620	2827	3000	3150
Проектная мощность		3800	4000	4200
Электроэнергия ( МВт-час), в том числе:	16050	15252	16044	17040
- население		7452	7884	8328
- предприятия		7800	8160	8712
Проектная мощность		30500	32000	34100

**Водоснабжение и водоотведение.** Водопроводные сети длиной 73,8 км и канализационные сети длиной 46,3 км обслуживают коммунальные предприятия "Зугрэсводоканал" и „Зугрэсводоканал-2”. На балансе предприятия КП "Зугрэсводоканал", кроме сетей, находятся очистительные сооружения города.

Треть водопроводных сетей города находятся в аварийном состоянии. Город обеспечивается питьевой водой по графику, неудовлетворительное техническое состояние сетей приводит к вторичному загрязнению питьевой воды и угрозы возникновения инфекционных заболеваний.

Из предусмотренных на 2007 год 81 тыс. грн. коммунальным предприятием "Зугрэсводоканал" освоено лишь 17%. По реконструкции очистительных сооружений выполнено работ на 300 тыс.грн. В 2008 году планируется увеличить тариф на водоснабжение и водоотведение согласно себестоимости услуг.

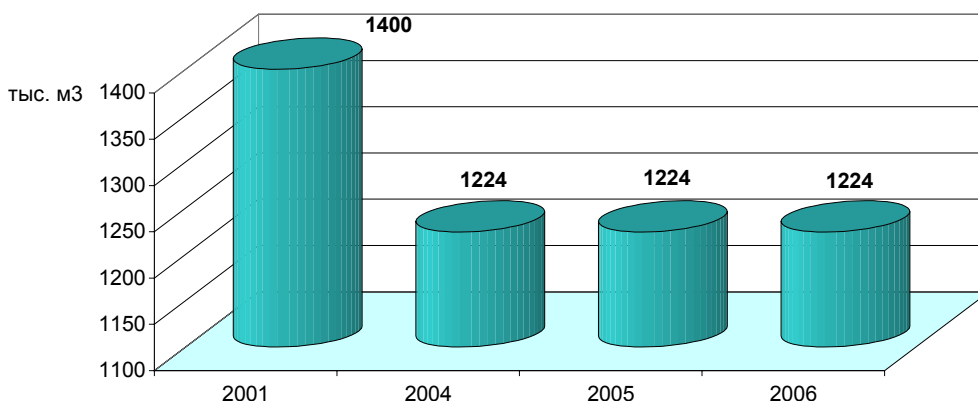


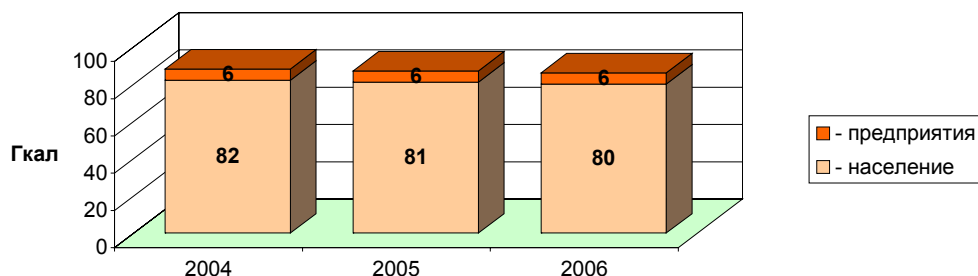
Рис.15. Потребление питьевой воды, тыс.м<sup>3</sup>

Снижение объёмов потребления питьевой воды населением и предприятиями города связано с установкой приборов учета.

**Теплообеспечение города.** Тепловые сети города длиной 79,5 км обслуживают коммунальные предприятия „Зугрэстеплосеть-1” и „Зугрэскомунальник”. Треть тепловых сетей города находятся в аварийном состоянии. Услуги по отоплению предоставляются с отклонением от нормативных требований, горячая вода ненадлежащего качества подается только в отопительный период.

В соответствии с Программой теплообеспечения города Зугрэса до 2010 года, будет проведена децентрализация системы теплообеспечения города. По причине морального старения ЗуЭТЭЦ подлежит закрытию, в связи с этим необходимо строительство автономных блочных котельных и обустройство индивидуального отопления в квартирах жилых домов, которые не подключены к котельным. Часть квартир уже оборудовано отопительными агрегатами. Всего 99 домов города (2059 квартир) будут переведены на поквартирное автономное отопление. Реконструкция системы предусматривает: строительство блочных котельных и инженерных сетей (для девятиэтажных домов, городской больницы, профессионального лицея, школ); монтаж установок для горячей воды (теплопункты) для многоэтажных домов.

Плановая сметная стоимость проекта 26,4 млн.грн. На реконструкцию тепловых сетей городу предоставлена субвенция из государственного бюджета 7,7 млн. грн. В 2008 году планируется обеспечить строительство котельной для городской больницы и трех котелен и тепловых сетей для отопления жилья.

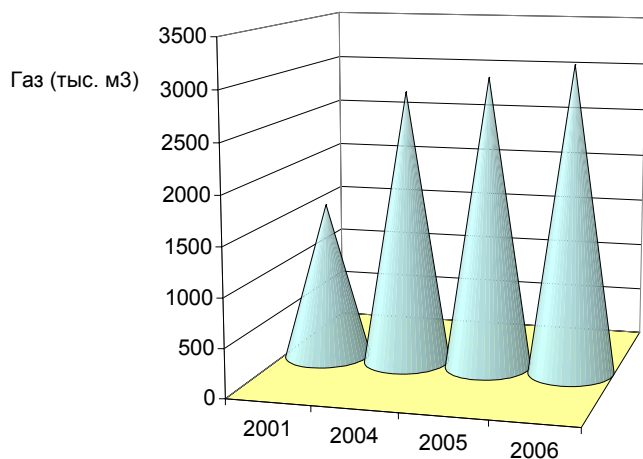


**Рис.16. Потребление тепловой энергии, Гкал**

Снижение потребления тепловой от системы централизованного отопления энергии – это следствие установки автономного отопления физическими лицами.

**Газообеспечение города.** Согласно проекту реконструкции системы теплообеспечения города необходимо корректирование схемы газообеспечения города. Газопроводы низкого давления рассчитаны только на обслуживание газовых бытовых плит и не способны обеспечить нормальное давление газа при переходе на индивидуальное отопление. Для улучшения работы газовых сетей низкого давления планируется установка дополнительных газораспределительных пунктов и подключение их к газопроводу среднего давления.

Планируется завершить газификацию поселков Победа и Южный.



**Рис.17. Потребление газа предприятиями и населением, тыс. м<sup>3</sup>**

Увеличение объемов потребляемого газа в основном связано с ростом объемов производства на предприятиях и использованием установок автономного отопления.

## Электроснабжение.

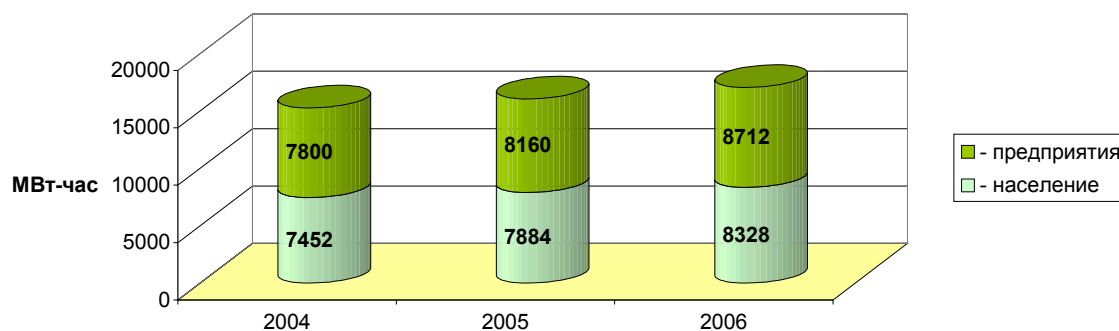


Рис.18. Потребление электроэнергии, МВт-час

**Благоустройство.** КП "Зугрэскомуналсервис" проводит техобслуживание и ремонт электрических сетей внешнего освещения города, благоустройство, озеленение города, вывоз и складирование твердых бытовых отходов, предоставляет населению ритуальные услуги. На балансе предприятия находятся городские автомобильные дороги, мосты, кладбища, зеленые насаждения, полигон твердых бытовых отходов.

В 2007 году выполнены работы по благоустройству на сумму 258,3 тыс. грн. Капитальный ремонт городских дорог выполнен на площади 290 м<sup>2</sup> на сумму 32,9 тыс. грн. В 2007 году на содержание и ремонт дорожно-мостового хозяйства направлено 183,9 тыс. грн.

В коммунальном хозяйстве города проводятся мероприятия по энергосбережению: внедрение счетчиков для дифференцированного учета электроэнергии приборов учета питьевой воды и теплоэнергии в жилых домах, внедрение регуляторов давления на распределительном городском узле.

**Система связи.** В городе работает станция мобильной связи и узел сети Интернет.

**Транспортная инфраструктура.** На городских маршрутах осуществляют перевозки автобусы – 5 единиц транспорта, такси – 47 единиц автомобилей.

В 2007 г. перевезено 19,5 тыс. пассажиров, общий пассажирооборот составил 147,8 млн. пас. км. Расширение услуг по пассажирским перевозкам в 2008 году не предполагается.

В городе работают 2 автозаправочных и 2 газозаправочных станций.

## VII. ОКРУЖАЮЩАЯ СРЕДА

### 7.1. АТМОСФЕРА, ВОДА.

Основными источниками воздействия на атмосферу города являются промышленные предприятия: Зуевская ТЭС, Зуевский энергомеханический завод и СО "Донбассэнергоспецремонт". Наибольший объем валовых выбросов, загрязняющих атмосферный воздух в городе Зугрэсе, у Зуевской ТЭС, — 75 % от общего вредного влияния других производств.

Таблица 28. Объем выбросов в атмосферу, тонн.

	Пыль	SO <sub>2</sub>	NO <sub>x</sub>
2006	15567	1634	1809
2007	16969	1809	1921

За последние годы наметилась тенденция на увеличение уровня загрязнения атмосферного воздуха в городе.

Основными загрязнителями водных ресурсов в городе являются Зуевская ТЭС и КП "Зугрэсводоканал".

Река Крынка в городской черте и за ее пределами принадлежит к категории загрязненных. Основные причины: сбрасывание промышленными и сельскохозяйственными предприятиями недостаточно очищенных стоков и загрязняющих веществ, несанкционированные свалки в прибрежной зоне и многолетнее аккумулятивное накопление вредных веществ в донных отложениях.

Очистные сооружения города нуждаются в срочной реконструкции.

## 7.2. УТИЛИЗАЦИЯ ОТХОДОВ

Объем произведенных смешанных бытовых отходов в 2006 году составил 24,0 тыс. т., стоимость их утилизации 26,4 тыс. грн.

Одна из проблемы утилизации ТПВ в городе — несанкционированные свалки бытового и строительного мусора в районе поселков Водобуд, Новый городок, Заречье, Николаевка, Зуевский тупик, Южное, Щербазавод.

За последние годы объем бытовых отходов увеличился в несколько раз, что связано с применением в большом количестве полимерных видов упаковки продуктов, продукции одноразового потребления, увеличением количества объектов торговли и питания.

При заключении договоров коммунального предприятия "Зугрэскомуналсервис" с субъектами хозяйственной деятельности, не устанавливаются (или не соблюдаются) конкретные графики вывоза. Некоторые предприятия, не имеющие своих контейнеров, но оплатившие за вывоз ТБО, пользуются контейнерами ЖЭП, что приводит к быстрому их переполнению и загрязнению прилегающей территории.

## VIII. УЧРЕЖДЕНИЯ ОБЩЕСТВЕННОГО ПОЛЬЗОВАНИЯ

**Образование.** Сферу образования города составляют 8 учреждений образования от дошкольного до профессионального: 3 дошкольных учреждения, 2 общеобразовательные школы, 2 лицея, Зуевский энергетический техникум Донецкого национального технического университета.

**Таблица 29. Характеристики учебных учреждений.**

<i>Название</i>	<i>Количество преподавателей</i>	<i>Количество учащихся</i>
Зуевский техникум ДонНТУ	35	645
Разнопрофильный лицей лицей	50	543
Зугрэсский профессиональный лицей	39	337

Дошкольные учебные заведения финансируются из бюджета города Зугрэса, общеобразовательные школы и Разнопрофильный лицей – финансируются из бюджета города Харцызска, Зугрэсский профессиональный лицей и Зуевский техникум ДонНТУ – финансируются из государственного бюджета.

**Таблица 30. Выпускники учебных учреждений.**

	<i>1996</i>	<i>1997</i>	<i>1998</i>	<i>1999</i>	<i>2000</i>	<i>2001</i>	<i>2002</i>	<i>2003</i>	<i>2004</i>	<i>2005</i>	<i>2006</i>
Школы, лицей	78	87	97	127	129	121	126	122	147	125	151
Профлицей	148	154	225	196	183	175	170	137	110	124	125
Техникум	165	172	196	132	124	114	119	156	192	225	229

Последние 7 лет число выпускников техникума устойчиво растет.

**Здравоохранение.** Лечебное учреждение города — Зугрэсская городская больница, с поликлиникой на 400 посещений за смену, рассчитана на 130 коек стационарного отделения.

Медицинскую помощь в городе оказывают 54 врача всех специальностей и 112 сотрудников среднего медицинского персонала. Общее количество работающих в медицинской сфере — 389 человек.

Финансирование системы здравоохранения обеспечивается за счет средств местного бюджета.

**Культура.** Сеть учреждений культуры города образуют: Городской Дворец культуры; Клуб Зуевского энергомеханического завода; Культурный Центр „Луч”; Детская музыкальная школа; Городская библиотека.

Во Дворце культуры работают 10 коллективов художественной самодеятельности и 17 любительских объединений по интересам, в которых занимаются свыше 736 человек, в том числе 400 детей. В коллективе Дворца культуры работает 28 человек, из них 12 – культработники. Дворцом культуры проводятся разнообразные праздничные и массовые мероприятия вместе с учебными заведениями, службой по делам несовершеннолетних, общественными организациями.

В городской Детской музыкальной школе учится 230 учеников, педагогический состав школы — 31 человек. Учреждение имеет музыкальные инструменты для организации учебного процесса на высоком уровне. Воспитанники ДМШ становятся лауреатами областных и международных конкурсов исполнителей.

**Физическая культура и спорт.** В городе созданы необходимые условия для занятий физической культурой и спортом для всех категорий населения: действует сеть спортивных сооружений: стадион с трибунами на 3150 мест, 6 спортивных площадок, 9 спортивных залов. Свои услуги для занятий представляют ДЮСШ, где работают 12 человек, плавательный бассейн Профлицея, где работают 15 человек.

## IX. ТУРИЗМ

Гости города имеют возможность остановиться в двух гостиничных учреждениях Зуевского энергомеханического завода.

**Таблица 31. Возможности размещения гостей города.**

<i>Учреждение</i>	<i>кол. мест</i>	<i>заполняемость, %</i>
1. Санаторий-профилакторий «Тополь» ЗАО «ЗЭМЗ»	50	50%
2. Дом гостиничного типа ЗАО «ЗЭМЗ»	10	30%

Общее количество гостей города, больше, чем указано в таблице 31, но учет их точного количества не ведется.

**Таблица 32. Количество гостей города, проживавших в гостиницах, тыс. чел.**

<i>1996</i>	<i>1997</i>	<i>1998</i>	<i>1999</i>	<i>2000</i>	<i>2001</i>	<i>2002</i>	<i>2003</i>	<i>2004</i>	<i>2005</i>	<i>2006</i>
15	16	16	18	17	20	15	18	16	20	19

Город располагает достаточным количеством сооружений для проведения массовых культурных или спортивных мероприятий. Для соревнований и отдыха используется пляж вместительностью 1 тыс. человек.

**Таблица 33. Вместительность сооружений культурно-спортивного назначения.**

<i>Сооружение</i>	<i>Вмещает, чел.</i>	<i>События или мероприятия</i>
1. Стадион	3150	Спортивные соревнования. День города
2. Дворец культуры	1500	Все праздники
3. Спортивные залы	6000	Соревнования, спортивные праздники
4. Кинотеатр	5000	Фестивали, праздники, сборы профсоюзов
5. Музыкальная школа	300	Отчетные концерты, творческие вечера, конкурсы
6. Библиотека	40	Литературно-музыкальные вечера, конференции, встречи
7. Бассейн	800	Соревнования, спортивные праздники
8. Гребная база	400	Спортивные соревнования, отдых

## Х. ЦЕЛИ РАЗВИТИЯ ГОРОДА

Городским советом регулярно принимаются целевые программы по ключевым направлениям развития города:

Программа экономического и социального развития города Зугрэса на 2008 год;

Программа реформирования и развития жилищно-коммунального хозяйства г. Зугрэс на 2006 - 2010 г.;

Программа развития малого предпринимательства города Зугрэса на 2007-2008 г.;

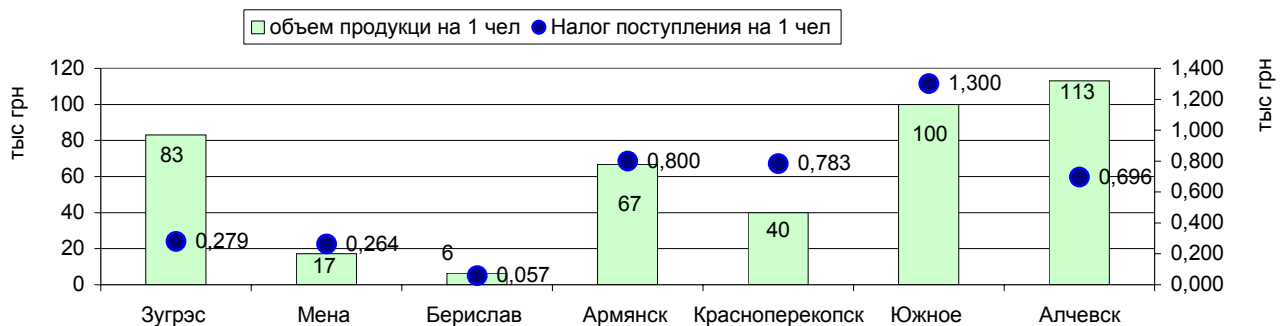
Программа мероприятий по развитию системы сбора, транспортировка и переработки (утилизации) бытовых отходов на 2007-2011 р.;

Программу модернизации и развития лифтового хозяйства на 2004 - 2010 г. и другие.

## ХІ. ПРИЛОЖЕНИЯ

Таблица 34. Сравнительные характеристики монопрофильных городов

	Зугрэс (Донецк) 2007	Мена (Чернигов) 2006	Берислав (Херсон) 2005-06	Армянск (Крым) 2006-07	Красно- перекопск 2006-07	Южное (Одесса) 2005	Алчевск (Луганск) 2006
Площадь км2	50	15	10	160	22	10	49
Население, тыс чел	19	11	14	25	30	26	115
с высш. образован, %	7%	?	12%	17%	19%	30%	30%
Занятых, тыс чел	7	4,8	5	14	12	11	52
<b>Занятых, %</b>	<b>37%</b>	<b>44%</b>	<b>36%</b>	<b>56%</b>	<b>40%</b>	<b>42%</b>	<b>45%</b>
Отрасль экономики бюджетобразующая	Энергетика	Сель.хоз+ переработ	Сель. хоз	Химия	Химия	Химия + порт	Металлург + кокс
Кол. субъектов хозяйст.	850	1300	730	1600	1800	2000	5000
Общий год. объем продукции, млн. грн.	1580	190	90	1670	1200	2600	13000
<b>Объем продукции на 1 жителя, тыс. грн</b>	<b>83</b>	<b>17</b>	<b>6</b>	<b>67</b>	<b>40</b>	<b>100</b>	<b>113</b>
Экспорт млн. грн	90	1,2	5	800	500	1500	1200
Опт., розн. торг, млн грн	47	?	?	136	300	130	300
Строительство, млн грн	1,8	13	1,8	53	30	67	450
Налог. поступления в гор. бюджет млн грн	5,3	2,9	0,8	20	23,5	33,8	80
<b>Налог. поступления на 1 жителя, тыс. грн</b>	<b>0,279</b>	<b>0,264</b>	<b>0,057</b>	<b>0,800</b>	<b>0,783</b>	<b>1,300</b>	<b>0,696</b>



## КОНТАКТНАЯ ИНФОРМАЦИЯ

Адрес городского совета: г. Зугрэс, ул. Маяковского, 2. [Ispolkom.zugres@meta.ua](mailto:Ispolkom.zugres@meta.ua)

Городской голова: Гончаров Владимир Иванович.

Секретарь городского совета: Андронов Владимир Васильевич, т. 8-06257-42718

\*\*\*

*Профиль громады города разработан в рамках проекта «Экономическое развитие городов» / USAID*

Координатор проекта: Анатолий Соловьев, e-mail: [asolovyov@led.net.ua](mailto:asolovyov@led.net.ua)

Консультант: Владимир Проскурнин, т.(050)6108367, e-mail: [vvp@sivash.net](mailto:vvp@sivash.net)