



# Туристско-рекреационный потенциал Региона «Казантип», проблемы и перспективы его использования

## Аналитический обзор

*Материалы к Стратегическому плану экономического развития*

2010 г.

# СОДЕРЖАНИЕ

<b>ОБЩИЕ СВЕДЕНИЯ .....</b>	<b>3</b>
<b>1. РЕСУРСНЫЙ ПОТЕНЦИАЛ РЕКРЕАЦИИ И ТУРИЗМА .....</b>	<b>3</b>
<b>2. СОВРЕМЕННОЕ СОСТОЯНИЕ И ПРОБЛЕМЫ РАЗВИТИЯ ТУРИСТСКО - РЕКРЕАЦИОННОГО КОМПЛЕКСА РЕГИОНА «КАЗАНТИП».....</b>	<b>10</b>
<b>3. КОНЦЕПЦИЯ КОМПЛЕКСНОГО РЕКРЕАЦИОННОГО ОСВОЕНИЯ И РАЗВИТИЯ РЕГИОНА «КАЗАНТИП» .....</b>	<b>23</b>

## Перечень таблиц

Таблица 1. Средняя месячная температура воздуха (°С) .....	4
Таблица 2. Средняя месячная и годовая температура морской воды в поверхностном слое ...	4
Таблица 3. Средняя месячная и годовая скорость ветра (в м/сек) .....	5
Таблица 4. Число дней с сильным ветром (более 15 м/сек) .....	5
Таблица 5. Перечень санаторно-курортных и туристских учреждений Казантипского рекреационного подрайона.....	12
Таблица 6. Организация экскурсионных услуг субъектами предпринимательской деятельности, зарегистрированными в г. Щёлкино .....	15

## Перечень рисунков

Рис. 1. Динамика коечного фонда предприятий туристско - рекреационного комплекса Казантипского рекреационного подрайона .....	10
Рис. 2. Динамика функциональной структуры туристско - рекреационного комплекса Казантипского рекреационного подрайона .....	11
Рис. 3. Средняя стоимость 1 койко-дня в санаторно-курортных предприятиях рекреационных районов АР Крым в 2008 г.....	13
Рис. 4. Динамика средней стоимости 1 койко-дня в оздоровительных предприятиях Казантипского рекреационного подрайона .....	13
Рис. 5. Динамика среднего коэффициента загрузки в оздоровительных предприятиях Казантипского рекреационного подрайона .....	14
Рис. 6. Динамика географической структуры организованных отдыхающих Казантипского рекреационного подрайона.....	14
Рис. 7. Динамика прибыли в расчете на 1 койко-день в оздоровительных предприятиях Казантипского рекреационного подрайона .....	15
Рис. 8. Схема планировки г. Щёлкино.....	17
Рис. 9. Градостроительное обоснование жилого комплекса «Арабатская миля» .....	18
Рис. 10. Перспективные функциональные зоны Региона «Казантип» .....	28

## ОБЩИЕ СВЕДЕНИЯ

Регион «Казантип» охватывает территорию **Казантипского полуострова**, в административном отношении включает земли **Щёлкинского горсовета, Мысовского сельского совета**. В рекреационном районировании Крыма выделяется как **Казантипский рекреационный подрайон** Восточного рекреационного района Крыма.

Крупнейший населенный пункт и экономический центр региона – **Щёлкино** (укр. *Щолкіне*, крымскотат. *Şçolkino, Щёлкино*) – город в Ленинском районе АР Крым. Основан в октябре 1978 года как посёлок строителей Крымской АЭС, назван в честь Кирилла Щёлкина, советского физика-ядерщика, члена-корреспондента АН СССР. Статус города Щёлкино получил 18 декабря 1992 года. Площадь – 34,2 кв.км. Население – 11,69 тыс. жителей. Расположен город на востоке Крымского полуострова в 75 километрах к западу от Керчи, на берегу Азовского моря, у мыса Казантип. Близлежащими к г. Щёлкино селениями являются села Мысовое, Семеновка, Заводское, Азовское, Песочное.

## 1. РЕСУРСНЫЙ ПОТЕНЦИАЛ РЕКРЕАЦИИ И ТУРИЗМА

Регион Казантип имеет богатый, разнообразный и слабо освоенный туристско-рекреационный ресурсный потенциал, который может обеспечить развитие многих приоритетных направлений отдыха и туризма и создание в Крыму нового фокуса рекреационной активности.

### Рекреационно-географическое положение региона

Положение региона относительно центров формирования потенциального рекреационного спроса в целом представляется благоприятным. Крым традиционно выступает важнейшей дестинацией для жителей всех постсоветских республик, а в пределах Украины его рынок охватывает преимущественно центральные и восточные районы страны. Вместе с тем положение Казантипа в составе Восточного рекреационного района всегда было периферийным. На всех этапах эволюции рекреационной деятельности в Крыму территория Керченского полуострова оставалась в тени курортов ЮБК, Сакско-Евпаторийского и Судакско-Феодосийского районов и привлекала не более 4 % рекреационного потока Крыма. В настоящее время курорты ЮБК достигли пика рекреационной освоенности, а нехватка свободных земель определяет перспективное изменение вектора рекреационного освоения Крыма в северо-западном и восточном направлениях. В данном контексте следует ожидать улучшения позиций региона «Казантип» в системе распределения рекреационных потоков и инвестиций целевого туристско-рекреационного назначения.

Недостатком транспортно-географического положения Казантипа является отсутствие подъездной железной дороги (станция «Семь колодезей» – транзитная и находится на расстоянии 12 км) и международного аэропорта (аэропорт в Багерово данную функцию не выполняет). Азовское море в силу его расположения и навигационных характеристик большого значения в транспортных перевозках туристов не имеет.

### Климатические ресурсы рекреации и туризма

Климат северной части Керченского полуострова относится к умеренно континентальному типу. **Температурный режим** (таблица 1) благоприятен для всех видов летней рекреации и для отдельных видов зимней. Среднегодовая температура составляет 11 °С, средняя температура самых холодных месяцев, января и февраля – –1,1 °С (абсолютный минимум – –26°С), самых теплых – июля и августа – +23,9 °С (абсолютный максимум – +37-40°С., на побережье – 36-38°С.). Первые морозы отмечаются в первой-второй декаде ноября, последние – в конце марта – начале апреля. Безморозный период длится в среднем 220-240 дней, с первой половины июня по первую половину сентября среднесуточная температура воздуха превышает +20 °С.

**Таблица 1. Средняя месячная температура воздуха (°С)**

	1	2	3	4	5	6	7	8	9	10	11	12
Наиболее высокая	6,6	5,5	6,9	12,4	18,4	23,6	26,6	25,5	22,0	17,3	10,3	9,3
Год	1915	1955	1914	1950	1968	1924	1938	1938	1937	1918	1917	1886
Средняя	-0,8	-0,6	3,1	9,0	15,4	20,2	23,5	22,9	18,1	12,4	6,8	2,3
Наиболее низкая	-8,4	-12,7	-3,0	4,6	1,6	17,3	20,3	19,8	14,6	7,5	-1,3	-3,4
Год	1972	1954	1929	1929	1972	1933	1912	1973	1956	1951	1920	1920

Район хорошо обеспечен солнечной радиацией – продолжительность солнечного сияния составляет 2300-2350 часов в год, а число солнечных дней в году – 285, что на 10 дней превышает аналогичный период на ЮБК (обилие солнца стало решающим фактором для выбора этого района в качестве площадки для строительства первой в СССР Крымской солнечной станции).

*Средняя температура воды в Азовском море у берегов Казантипа* составляет +12°. Вследствие небольшой глубины, море прогревается быстро и уже в мае достигает 18 °С, что позволяет начать купальный сезон на месяц раньше, чем на Чёрном море. В июне-сентябре среднемесячная температура воды превышает +20°, а в июле и августе азовская вода прогревается до +30° (таблица 2). Со второй половины августа температура воды начинает заметно понижаться и в ноябре колеблется от 10 до 6 °С. С декабря по март Азовское море у берегов Керченского полуострова замерзает.

*Купальный сезон* при среднесуточной температуре воды 17-18 °С и более достигает в районе Казантипа 125-150 дней, а массовые купания, включая детские, продолжаются с конца мая по конец сентября (124 дня). Заметим, что вода Азовского моря имеет небольшую солёность, но из-за содержащихся в ней взвесей и планктона не столь прозрачна, как черноморская (даже при спокойной и ясной погоде прозрачность воды Азова обычно ограничена 3-мя метрами). В отдельные годы вследствие кратковременных (от 1 до 4-6 суток) сгонов теплой воды от берега, возникающих при длительных северо-восточных ветрах, происходит резкое понижение температуры воды, оказывающее влияние на продолжительность курортного сезона и на санитарное состояние прибрежной зоны (глубинные воды более чистые). Азовское море у берегов Казантипа замерзает при температуре от -0.5 °С до -0.7 °С, причем лед, периодически оттаивая, может держаться с декабря по март.

**Таблица 2. Средняя месячная и годовая температура морской воды в поверхностном слое**

Месяц	Декада	Станция		
		Керчь	Мысовое	Стрелковое
I		2,2	1,1	0,7
II		1,7	0,8	0,6
III		3,6	2,2	2,6
IV		9,2	7,7	8,3
V	1-я	14,2	13,0	14,3
	2-я	16,4	15,2	16,7
	3-я	18,7	17,9	19,2
VI	1-я	20,1	19,7	20,6
	2-я	21,6	21,3	22,1
	3-я	23,0	22,7	23,6
VII	1-я	23,6	23,7	24,2
	2-я	24,3	24,4	24,8
	3-я	24,6	25,8	25,0
VIII	1-я	24,6	24,8	24,7
	2-я	24,1	24,3	24,4
	3-я	23,4	23,5	22,9
IX	1-я	21,8	22,0	21,3
	2-я	20,0	20,0	19,3
	3-я	18,4	18,4	17,2

X	1-я	16,5	16,3	15,0
	2-я	14,4	14,2	12,3
	3-я	12,7	12,6	10,7
XI		9,4	9,1	7,2
XII		4,5	3,7	2,5
Год		12,6	12,0	11,7

Влияние моря проявляется в сравнительно высокой *влажности воздуха* в данном районе. Среднегодовая относительная влажность составляет 74-80%, самая низкая – летом (66-74%), самая высокая – зимой (87-90%). Полуденная относительная влажность более 80 % отмечается в течение всего холодного периода (до 170 дней в году – самый большой показатель в Крыму), а очень сухие дни с влажностью менее 30% бывают на побережье всего 2-7 дней в году.

Климат района Казантипа считается одним из наиболее засушливых в Крыму (*среднегодовое количество осадков 329 мм* при испаряемости более 800 мм). Среднее число дней с осадками составляет 105-125, большее их количество приходится на теплый период года. Летом осадки выпадают в виде непродолжительных интенсивных ливней; до 20 дней в году – с грозой, чаще всего с мая по октябрь. В регионе бывает 25-35 дней в году с туманами; наиболее часто они бывают зимой и весной, реже – осенью и очень редко – летом. С июля по сентябрь, как правило, устанавливается ясная солнечная погода, что исключительно благоприятно для купально-пляжных занятий отдыхающих. В зимние месяцы, когда через Крым проходят циклоны, почти половина дней бывает с дождями или снегом. Метели бывают не более 1-4 дней в году. Снежный покров обычно образуется в начале декабря, но в течение зимы сходит не менее 2-3 раз. Как и в других районах равнинного Крыма, отсутствие устойчивого снежного покрова является причиной неразвитости зимних видов рекреации и туризма.

**Таблица 3. Средняя месячная и годовая скорость ветра (в м/сек)**

Станция	Высота флюгера, м	1	2	3	4	5	6	7	8	9	10	11	12	Год
Мысовое	11-14	5,7	5,9	6,1	5,3	4,9	4,7	4,4	4,6	4,8	5,1	5,5	5,5	5,2

Важной составляющей климата азовского побережья является его *ветровой режим*. В течение всего года преобладают ветры северо-восточного и восточного направлений. В летнее время розу ветров формируют преимущественно ветры северо-восточного (23%), северо-западного (20%) и западного направлений (19%). Среднемесячная скорость ветра в летний период 6 м/с, зимой же в течение месяца дуют сильные ветра со скоростью 15 м/сек и более (таблицы 3, 4). Хотя штили считаются редким явлением (3-7%), однако малые глубины и значительная изрезанность берега ограничивают развитие волнения моря. На Азовском побережье штормы с июля по сентябрь бывают очень редко, и их продолжительность невелика. Максимальная высота азовских волн меньше черноморских и обычно не превышает 3 м; 4-6-балльное волнение бывает крайне редко и только в холодный период. Самый спокойный месяц – август. По мнению многих специалистов, по особенностям ветрового режима акватория Казантипа является идеальным местом для водно-развлекательных занятий и таких видов спортивного туризма, как *виндсерфинг и кайтбординг*.

**Таблица 4. Число дней с сильным ветром (более 15 м/сек)**

Станция	1	2	3	4	5	6	7	8	9	10	11	12	Год
Мысовое	2,6	3,4	2,8	2,2	1,4	1,6	1,4	2,2	2,6	2,7	3,5	3,5	29,9

Для прибрежных регионов Керченского полуострова характерны такие местные ветры, как бризы. Район Казантипа, имея большой фронт морского побережья, оказывается в зоне сплошного бризового потока с почти постоянной циркуляцией насыщенного фитонцидами морского воздуха. Такой эффект соответствует образному выражению «на семи ветрах» и обеспечивает региону очень высокий рейтинг в медико-климатической рекреационной оценке.

Климатические ресурсы Казантипа благоприятны для всех видов летней оздоровительной рекреации и размещения здравниц общетерапевтического медицинского профиля.

### **Пляжные ресурсы**

Пляжные ресурсы региона значительны, а по ряду параметров, в частности, протяженности и ширине, являются одними из лучших в Крыму. Пляжи курортной зоны Казантипского полуострова располагаются на побережье двух заливов – Арабатского и Казантипского. Общая протяженность – около 25 км, причем к использованию без ограничений пригодны 14 км. Самыми посещаемыми пляжами являются Центральный г. Щёлкино – около 3 км (до с. Мысовое) и Пляж Татарской бухты («Татарка»), который тянется от мыса Казантип до с. Новоотрадное. *Единовременная емкость пляжей при существующих нормативах рекреационной нагрузки оценивается в 12 тыс. чел.*

Пляжи района имеют карбонатно-кварцевый (песчано-ракушечный) литолого-механический состав, их средняя ширина изменяется от 20 до 30 м, что в 3 раза превышает среднюю ширину пляжей ЮБК, но уступает сакским и соседним арабатским пляжам (Фото 1). Конкурентным преимуществом пляжей курорта можно считать мелководность акватории и пешую доступность для отдыхающих в Щёлкино и Мысовом пляжей, расположенных по обеим сторонам мыса, где одновременно может наблюдаться разная волно-ветровая обстановка. Протяженность ширины акватории до изобаты 1,5 м составляет 30-35 м, что, по нашему мнению, обеспечивает *лучшие в Крыму условия для купания детей*. В значительной мере мелководность дна является результатом распространения в прибрежной части Азова баров – вдольбереговых песчаных валов. Глубина на таких песчаных отмелях колеблется от 10-20 см до 1-1,5 м, что способствует быстрому прогреванию морской воды до 28°C.

Эрозионная котловина Казантипа с севера окаймлена скалистой грядой, сложенной мшанковыми известняками (карбонатными осадочными породами). Побережье сильно изрезано многочисленными мысами (Желяевский, Долгий, Землянки, Ташикбурун) и небольшими бухтами (их около 70). Берега обрывистые (30-60 м) с абразионными (т.е. сформировавшимися под влиянием разрушительной деятельности моря) формами рельефа – клифами, гротами, кекурами, арочными сводами. В прибойной зоне побережья оползшие блоки известняков превратились в труднопроходимые каменные развалы. Многие из них носят причудливые местные названия: Орел, Белый Камень, Верблюды, Погонщик. В бухтах Мысовая, Шарабай, Широкая, Белая Скала, Татарская и других намыты песчано-ракушечные пляжи. Скалистый тип берега характерен для отрезка Щёлкино-Семеновка.

Пляжи окрестностей города Щёлкино имеют преимущественно комплексный тип питания, поскольку расположенные к западу пляжи Арабатской стрелки пополняются вдольбереговыми потоками наносов, а пляжи к востоку от п-ова Казантип питаются за счет абразии. Скорость абразии у берегов Казантипского залива оценивается в 1 м в год. Ее усиление связывают с прошлыми заборами из карьеров и с пляжей песка и ракушки в объеме 2,5 млн. куб.м.

Уровень освоённости пляжных ресурсов курорта можно оценить как удовлетворительный. В зоне размещения пансионатов и баз отдыха получила некоторое развитие курортная инфраструктура – есть навесы, кафе, рестораны, бары, дискотеки, прокат катамаранов и досок для виндсерфинга, однако в размещении объектов наблюдается свойственная многим приморским районам Крыма хаотичность и упрощенный подход к благоустройству территории. Городской пляж г. Щёлкино обслуживается городским коммунальным предприятием «Щёлкино-Азов».

### **Бальнеологические и грязевые ресурсы**

Исследуемый район входит в состав *Керченской гидротермальной области* углекислых вод в глубоких водоносных горизонтах, а также сероводородных метановых и азотных холодных и термальных вод, главным образом, в палеогеновых и неогеновых отложениях. Утвержденные государственной комиссией лечебные минеральные источники отсутствуют. Грязи близлежащего Акташского озера с точки зрения лечебной ценности интереса не представляют, однако расположенное на севере Керченского полуострова

**Чокракское озеро** (площадь – 8,5 кв. км, глубина – до 1,3 м, оценочные запасы грязей – более 4,6 млн. куб. м) может рассматриваться как ресурс регионального значения. Потенциальны также сопочные грязи **Булганакского** месторождения. Хорошая транспортная доступность и налаживание системы грязехранения и регенерации позволят оздоровительным предприятиям региона в перспективе расширить спектр лечебных услуг и SPA-терапии за счет чокракских грязей и рапы.

### **Водные ресурсы**

Источником водоснабжения г. Щёлкино является Самарлинское водохранилище, наполняемое водой из Северо-Крымского канала. Перед подачей в разводящую сеть города вода проходит двухступенчатую очистку и обеззараживание. По результатам проверки Республиканской СЭС, качество воды по основным химическим и бактериологическим показателям в 2009 г. соответствовало норме. Во многих курортных предприятиях Казантипа не обеспечена бесперебойная подача воды.

**Возможности развития водных видов рекреации** в окрестностях г. Щёлкино и полуострова Казантип довольно велики. Международный статус могут иметь «ветровые» виды водноспортивных занятий – виндсерфинг и кайтсерфинг. Дайвинг имеет худшие перспективы по сравнению с юго-западным побережьем Крыма и Тарханкутом в силу мелководности и меньшей прозрачности воды, однако подводные ландшафты этой части моря могут быть интересны благодаря сильно расчлененному подводному рельефу и богатому животному миру Азова.

Отсутствие достаточно глубоких акваторий для стоянки судов делает затруднительным развитие круизного туризма, но не исключает возможности организации прогулочных экскурсионных маршрутов вдоль побережья на маломерных судах. Швартовка судов возможна на рейде яхт-клуба (прикрыт от ветров южных и восточных направлений), у причала с. Мысовое (прикрыт от ветров северо-восточного направления, глубина стенки 1,9-2,3 м). Малые суда могут укрываться также в Татарской бухте (недалеко от северного берега бухты проходит изобата 5 м). Плаванье в районе мыса Казантип ночью и при плохой видимости затрудняют многочисленные ставные неводы в Арабатском и Казантипском заливах.

### **Ландшафтные ресурсы**

Ландшафтные ресурсы любого региона не только формируют общий пейзажный фон, на котором протекают различные туристско-рекреационные занятия, но и выступают объектами целевого назначения в **природоориентированных видах туризма** – познавательно-природном и экологическом. В непосредственной близости от г. Щёлкино располагается один из уникальных природных объектов Крыма – заповедный **мыс Казантип** (в переводе с тюркского «дно котла»). Мыс Казантип имеет форму котла диаметром до 3-4 км и соединяется с южной частью полуострова низменным перешейком шириной 1,5 км. Внешняя кольцевая гряда под действием абразии и карста приобрела вид кораллового рифа-атолла и исключительно живописна.

Казантип с 1964 г. являлся памятником природы. В 1980 г. он был объявлен заповедным урочищем, а в 1998 г. на его территории организован государственный **Казантипский природный заповедник** (площадь 450,1 га, включая Казантипский аквально-прибрежный комплекс). Рельеф, флора и фауна заповедника представляют большой интерес для организации **экологических маршрутов**. Преобладающие растительные сообщества на территории заповедника – целинные участки ковыльной, петрофильной, кустарниковой (шиповник, боярышник, терн, бузина, жасмин, ежевика и др.) и луговой степи. Из 617 видов растений (40% флоры равнинного Крыма и 60% флоры Керченского полуострова) 25 видов занесены в Красную книгу Украины. 12 видов растений – эндемики и реликты, 8 занесены в Красную книгу Европы и 6 охраняются Международным союзом охраны природы. Животный мир представлен 188 видами позвоночных и 450 видами беспозвоночных животных. Охраняются 35 видов (в т.ч. желтопузик, полозы желтобрюхий и четырехполосный, гадюка степная, лунь степной, огарь, пустельга степная и др.). На прибрежных скалах гнездятся чайки, дикие голуби, стрижи, а на мысах – бакланы, огари и пеганки.

Еще один интересный ландшафтный объект региона – *Астанинские плавни* – государственный орнитологический заказник и памятник природы с 1974 г. В низовье реки Самарли на площади в 50 га разместились бессточные плавни, поросшие зарослями тростника и рогоза. Угодья привлекают многочисленных перелетных и гнездящихся в Крыму водоплавающих птиц, зарегистрировано более 120 видов (чибиcы, кулики, редкий журавль-красавка и гнездящиеся на озерах более 300 семейств утки-огаря). Астанинские плавни имеют большой потенциал для проведения пользующихся растущим спросом у международных туристов специализированных *орнитологических туров*.

Естественные ландшафтные ресурсы Казантипа в 1950-х гг. пополнились лесопарковыми насаждениями. Самый большой лесопарк протянулся вдоль Казантипского залива на 18 км, его площадь более 2,7 тыс. га. Жители окрестных сел собирают здесь грибы, традиционными стали соревнования школьников по спортивному ориентированию. В результате преобразования Акташского соленого озера в пруд, уровень соленых грунтовых вод повысился, что вызвало угнетение и гибель части деревьев лесопарка.

В последнее время Казантип становится культовым объектом для последователей нетрадиционной медицины – *йогов и суфиев*.

### **Культурно-исторические туристские ресурсы**

Казантипский полуостров изобилует многочисленными, но недостаточно изученными археологическими объектами. Южная часть Казантипа носит название «Археологического побережья». Наиболее древними носителями материальной культуры прошлых эпох стали найденные в 1966 г. кремневые орудия, относящиеся к среднему палеолиту (100-35 тыс. лет назад).

Позже при проведении раскопок и строительстве АЭС обнаружены стоянки эпохи неолита и могильные курганы эпохи бронзы. У мыса Казантип (с. Мысовое) и у с. Золотое раскопаны *поселения киммерийцев* (X – начало VIII вв. до н.э.), состоящие из примитивных жилищ с хозяйственными и мусорными ямами. На холмах встречаются памятники погребальной культуры – каменные ящики с кольцевыми оградками-кромлехами. В этом же районе известны *городища Куль-Тепе и Золотое* (с. Золотое, II-I вв. до н.э.), и *раннеэллинистическое Генеральское поселение* (бухта Генеральская у с. Мысовое, IV-III вв. до н.э.). Открытое в 1953 г. над Татарской бухтой поселение с подземным ходом, ведущим в сторону моря, археолог И.Т. Кругликова идентифицирует, как *городище Гераклий* (II-I вв. до н.э.), упоминаемое учеными древности Страбоном и Клавдием Птолемеем. На самой заповедной территории, у восточной стороны (бухта Шелковица) находится раскоп усадьбы, датированной II в. до н.э. и получивший название «Казантип-III».

Найденные на Казантипе артефакты позволяют рассматривать территорию полуострова в качестве полигона при организации *научного археологического туризма*.

Символом г. Щёлкино с момента создания города и по сегодняшний день является комплекс недостроенной *Крымской АЭС* (начало строительства – 1975 г., остановка – 1989 г.). Кроме того, статус экспериментального центра нетрадиционной энергетики подтверждали сооруженные близ Щёлкино Крымская солнечная электростанция (1985 г.), ныне также разрушенная, и Восточно-Крымская ветровая электростанция (1991 г.).

С 1993 по 1999 годы на атомном реакторе КАЭС проводился ежегодный молодежный фестиваль рок-музыки «KaZантип», а частично демонтированные сооружения стали объектами самодеятельного *техногенного и экстремального туризма*.

В 2006 г. территория бывшей АЭС выбрана местом реализации пилотного проекта промышленного парка «Щёлкинский индустриальный парк». Согласно выработанной концепции на площади в 580 га разместятся парогазовая электростанция, Восточно-Крымская ветровая электростанция мощностью 100-120 МВт, заводы по переработке нефти, сельскохозяйственной продукции и по производству железобетона и других строительных материалов. Очевидно, что расположенные на его промышленной площадке объекты нельзя исключать из программ *познавательного техногенного туризма*.

### **Промысловые ресурсы**

Азовское море всегда отличалось высоким видовым разнообразием промысловых рыб (114 видов и подвидов) и одним из наиболее высоких показателей улова с единицы

акватории в мире – 70-80 ц/га. До революции на Казантипе располагался крупнейший на Азовском побережье завод красной рыбы, производивший огромное количество икры. В настоящее время показатели продуктивности Азовского моря ухудшились, однако запасов рыбы и морепродуктов достаточно для организации **самостоятельного и организованного рыболовства**.

Объектами промысла являются рыбы нерестящиеся в поймах рек (проходные, или осетровые – белуга, осетр, севрюга, рыбец, шемая); нерестящиеся в низовьях рек (полупроходные – судак, лещ, тарань, сазан); не покидающие акваторию моря (тюлька, бычок, камбала); мигрирующие в Черное море (хамса, сельдь). К сожалению, ценные осетровые рыбы встречаются редко. В основном лов ведется на бычка, азовскую камбалуглоссу, кефаль, пелингаса, тюльку, из моллюсков - мидии.

На протяжении многих лет рыбаки из Симферополя, Севастополя, Феодосии и других крымских городов приезжают в окрестности Щёлкино на весенний лов бычка, который длится с середины марта до конца мая, пока море не прогреется до 17-20 градусов. Ежедневный улов часто составляет до 19-20 кг на рыбака. Как правило, самостоятельные рыбаки приезжают на автомобилях, с палатками и собственными снастями и, таким образом, находятся на полном самообеспечении. Пока не многие турбюро организуют сюда специальные туры с условным названием «За рыбацким счастьем»; в пакет их услуг входят проживание в мини-пансионатах, питание, прокат лодок и снастей, услуги инструктора.

Регион располагает возможностями для развития **охотничьего туризма**. Основным объектом промысла является пернатая дичь, прежде всего, фазаны.

### **Место туристско-рекреационных ресурсов в структуре ресурсного потенциала Казантипа**

Состав и качество природных ресурсов региона «Казантип» достаточны **для развития ряда видов хозяйственной деятельности**:

- рекреации и туризма;
- горнодобывающей промышленности (благодаря наличию небольших запасов белой нефти, природного газа на шельфе Азовского моря, строительного сырья);
- нетрадиционной энергетики, в т.ч. гелио- и ветровой;
- сельского хозяйства (масштабы и структура аграрного сектора ограничиваются состоянием почвенных ресурсов; крупнотоварное производство невозможно по причине низкого естественного плодородия почв, их вторичной засоленности, ограниченности водных ресурсов и отсутствия большой площади земель под выпас скота);
- рыбной промышленности.

Обеспеченность региона квалифицированной и незанятой рабочей силой является фактором развития отдельных трудоемких видов обрабатывающей промышленности.

Очевидно, что в структуре ресурсного потенциала территории Казантипа ресурсы рекреации и туризма играют ведущую роль, и при разработке стратегических планов развития региона они должны рассматриваться в первую очередь. Лимитирующим фактором роста рекреационной специализации является заповедный режим территории в границах Казантипского государственного заповедника.

Туристско-рекреационные ресурсы Казантипа не оформлены в виде региональных кадастров и картографических разделов геоинформационных систем, наличие которых является обязательным условием оценки ресурсов и построения обоснованных и эффективных концепций их освоения и эксплуатации.

## 2. СОВРЕМЕННОЕ СОСТОЯНИЕ И ПРОБЛЕМЫ РАЗВИТИЯ ТУРИСТСКО - РЕКРЕАЦИОННОГО КОМПЛЕКСА РЕГИОНА «КАЗАНТИП»

### Функциональная структура рекреации и туризма

До середины 1970-х гг. местность в границах современного г. Щёлкино, как и всего полуострова Казантип в целом, представляла собой рекреационную целину. Развивался местный «дикий» отдых, рыбалка и самодеятельный пешеходный туризм. Строительство города будущих энергетиков обусловило и появление первых оздоровительных предприятий. **В 1991 г. был разработан Генеральный план развития г. Щёлкино.** Согласно этому плану между Мысовым и Песочным намечалось построить курортный комплекс «Казантипский залив» емкостью 10 тыс. мест, включающий пансионаты, базы отдыха, детские оздоровительные лагеря, гостиницы и автокемпинги, а в самом Щёлкино – многие объекты социально-культурного назначения – стадион, дворец спорта, яхт-клуб, дом культуры. В связи с остановкой строительства АЭС, последовавшим распадом СССР и общим ухудшением социально-экономической ситуации данный, план реализован не был, однако многие декларируемые в нем объекты стали создаваться в условиях стихийного освоения побережья и становления рыночных форм туристско-рекреационного хозяйства.

К началу 2000-х гг. на территории Казантипского рекреационного подрайона (площадь более 20 га) функционировало 14 предприятий, которые предоставляют услуги по размещению туристов. Общая емкость составила 1233 места (в т.ч. в г. Щёлкино - 260 мест и в с. Мысовом – 685 мест). На рис. 2 видна **оздоровительная специализация** большинства рекреационных объектов. Как и в других районах пионерного рекреационного освоения, расположенных на периферии Крымского полуострова, **основным типом учреждений стали ведомственные базы отдыха**, создаваемые на средства, отчисляемые от прибыли различных предприятий и организаций. Ежегодный поток рекреантов достигал около 30 тыс. чел., значительную долю которых составляли родители с детьми из разных регионов Украины и России.

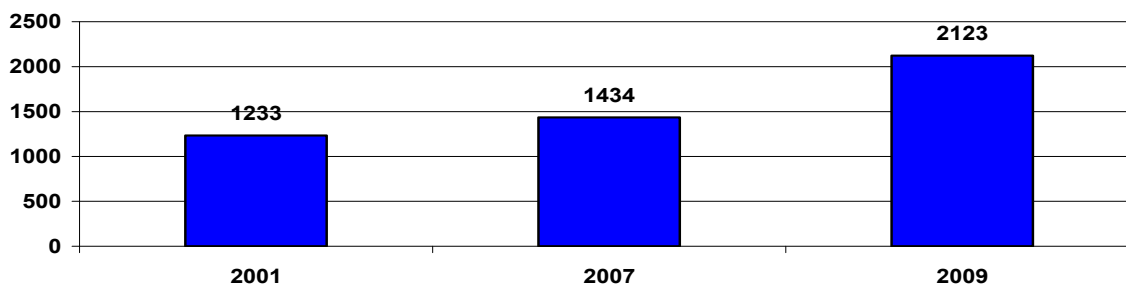


Рис. 1. Динамика коечного фонда предприятий туристско - рекреационного комплекса Казантипского рекреационного подрайона

#### Факторы, определившие «семейный» рекреационный профиль района:

- удаленность от перегруженных туристами шумных городов-курортов;
- экологическая чистота, мелководность и хорошая прогреваемость акватории Азова;
- относительная дешевизна;
- обеспеченность местными продуктами питания, (свежая рыба, фрукты и овощи).

В 2001-2009 гг. в регионе велось оживленное строительство новых баз отдыха, мини-пансионатов, коттеджей и частных гостиниц, владельцы которых уже не ориентировались на упрощенные стандарты советского периода, а стремились обеспечить достаточно комфортный и, следовательно, более конкурентоспособный рекреационный продукт. Так, хорошим интерьером номеров, современным техническим оснащением и благоустроенной территорией отличаются мини-пансионаты «Райская гавань» (с. Семеновка), «Дом у моря» (с. Мысовое). Общекрымской тенденцией стала также скупка многих пустующих квартир и

сдача их внаем. В г. Щёлкино квартиры скупались жителями Москвы, Киева и других крупных городов, которые стали регулярно приезжать сюда на отдых.

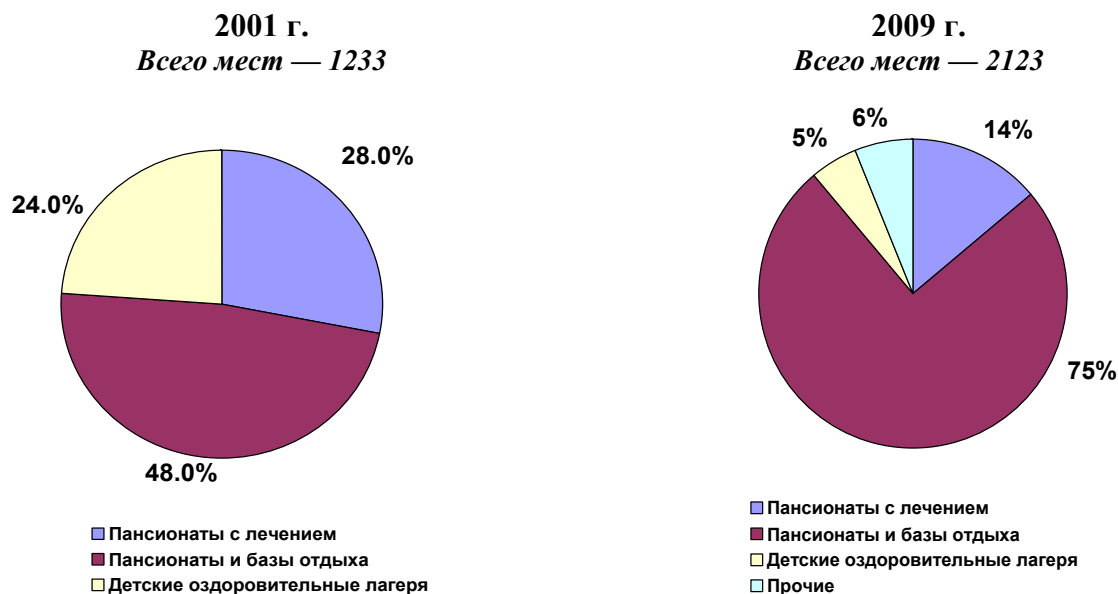


Рис. 2. Динамика функциональной структуры туристско - рекреационного комплекса Казантипского рекреационного подрайона

В настоящее время в *составе туристско-рекреационного комплекса Казантипского рекреационного подрайона* насчитывается 18 здравниц, в т.ч. 1 пансионат с лечением, 14 пансионатов и баз отдыха, 2 детских оздоровительных центра и 1 гостиница общей емкостью 2123 койко-места максимального развертывания (таблица 5). Пансионат с лечением «Крымское Приазовье» принадлежит Совету федерации независимых профсоюзов Крыма. Коллективная собственность представлена: пансионатами и базами отдыха «Азовский», «Волна Азова», «Полет», «Алые паруса». Базы отдыха «Строитель» и «Вертолет» являются собственностью юридических лиц РФ. Остальные курортные предприятия – частные, ряд из них не функционирует, отдельные частные коттеджи, принимающие курортников, не учтены в официальной статистике. За последние 7 лет площадь, занятая рекреационными предприятиями, возросла почти вдвое и составила более 45 га.

Основная специализация пансионатов и баз отдыха Региона «Казантип» - *прием, отдых и оздоровление родителей с детьми.*

Ведущим рекреационным предприятием региона является *пансионат с лечением «Крымское Приазовье»* (победитель Республиканского конкурса «Крымская жемчужина» в номинации «За лучшее использование рекреационных возможностей и туристических ресурсов региона», 2001 г. и неоднократный лауреат рейтингов лучших рекреационных предприятий Украины). Это единственное предприятие Казантипского рекреационного подрайона, имеющее лечебно-оздоровительную специализацию. Показаниями для лечения являются заболевания легочной, сердечно-сосудистой, периферической нервной, мочеполовой системы, органов пищеварения и кожи. Лечебно-профилактический комплекс включает традиционные физиотерапевтические методы, лечение грязями Чокракского озера, солевые ингаляции по методу «Соляная пещера», апитерапию (лечение продуктами пчеловодства). Предприятие осуществило частичную реконструкцию номерного фонда, однако использует устаревшие формы менеджмента. Пансионат располагает базой для организации конгрессного туризма.

*База отдыха «Мысовое»* является примером гибкой маркетинговой политики, рассчитанной на привлечение клиентов разной покупательной способности. Отдыхающие расселяются как в деревянных, так и в каменных коттеджах разного уровня комфорта, а с недавнего времени реализуется концепция «апарт-отелей», а именно использование под

расселение принадлежащих фирме и переоборудованных с учетом европейских стандартов квартир в жилых домах г. Щёлкино.

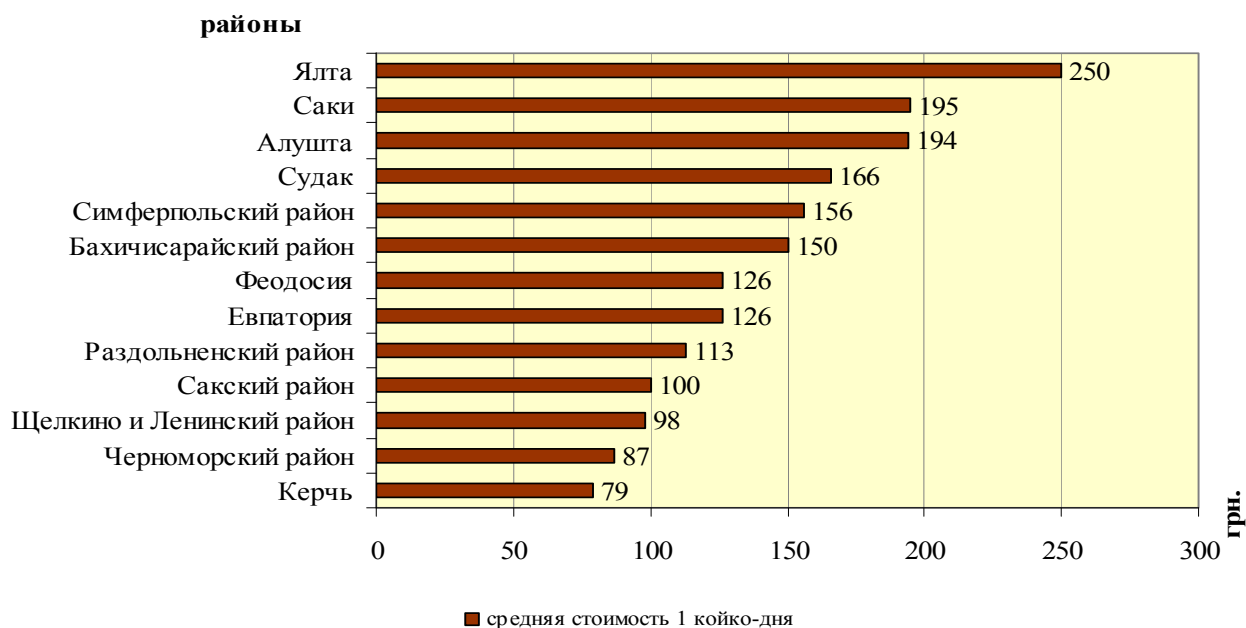
**Таблица 5. Перечень санаторно-курортных и туристских учреждений Казантипского рекреационного подрайона**

№ п/п	Название	Тип	Ведомство	Площадь, га	К-во мест	Адрес
<b>Останинский сельский совет</b>						
1	Азовский	ООО ОК Пансионат	ООО п/т «Азовский»	6,2	210	с. Песочное
2	Лилия Аренда ЧП «Перевал»	База отдыха	Белоцерк. СУ инжен. коммуникаций	1,2	90	с. Песочное
3	Солнечный	База отдыха	ЧП «Ариадна-2007»	3,9	150	с. Песочное
<b>Мысовский сельский совет</b>						
4	Крымское Приазовье	Пансионат с лечением	СФ профсоюзов Крыма	3,1	300	с. Мысовое
5	Волна Азова	База отдыха	ООО «Волна Азова»	1,67	132	с. Мысовое, бухта Широкая
6	Мысовое	База отдыха	ЧП «Гостиный двор»	1,92	100	с. Мысовое
7	Структурное подразделение Б/о "Рига"	База отдыха	ЧП «Эллада плюс»	2,09	148	с. Мысовое
8	Строитель	База отдыха	Россия	1,8	80	с. Мысовое, бухта Широкая
9	Полет	Пионерлагерь -пансионат	ООО «Профинвест»	4,4	д/о	с. Мысовое
10	Русалочка Не работает	База отдыха	Азовантибкурорт	2,11	55	с. Мысовое, бухта Широкая
11	Вертолет Не работает с 1999 г.	Оздоровитель ный комплекс	ООО «ИК «Паритет», РФ	5,0	300	с. Мысовое
12	Азов	База отдыха	ЧП	1,74	60	с. Семеновка
13	Прибой	База отдыха	ОАО «Феодосийс. мехзавод»	0,3	38	с. Семеновка
14	Зеркало	База отдыха	ЛОК «Катерлез»	0,07	40	с. Заводское
15	Росинка Не работает с 2006 г.	База отдыха- кемпинг	Киевпассервис	2,25	200	с. Заводское
16	Алые паруса	Оздоровитель ный комплекс	ООО «КНК»	7,92	д/о	с. Заводское
<b>Щёлкинский городской совет</b>						
17	ДЛОЦ «Казантип» «Сказка»	Детский лагерь	Щёлкинский горсовет	-	100	г. Щёлкино
18	Бриз	Гостиница	СПД	-	120	г. Щёлкино
	<b>Итого</b>			<b>45,67</b>	<b>2123</b>	

Большинство оздоровительных предприятий Казантипа располагают собственными оборудованными пляжами, создается материальная база для спортивных и анимационных мероприятий (пансионаты «Крымское Приазовье», «Азовский»), однако в целом уровень курортной и общехозяйственной инфраструктуры остается низким.

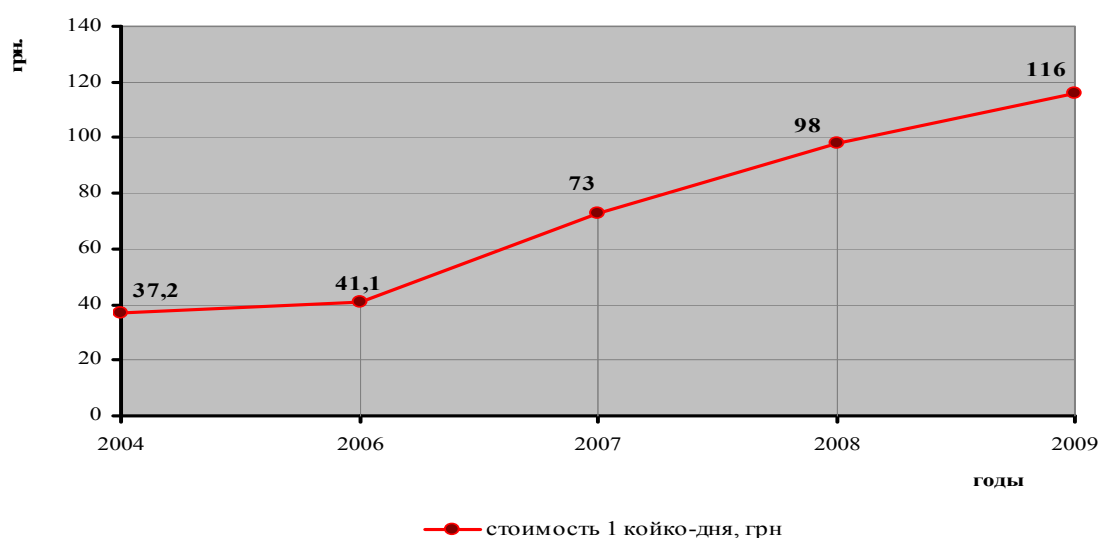
Отдых в районе Казантипа обходится дешевле, чем в других районах Крыма (средняя стоимость 1 дня отдыха с питанием – 116 грн. в 2009 г.), а его вклад в крымский бюджет по курортной отрасли не превышает 0,14% (рис. 3, 4).

По неофициальным данным, г. Щёлкино в сезон посещает порядка 15 тыс. человек, из которых 30% приезжает на личном транспорте.



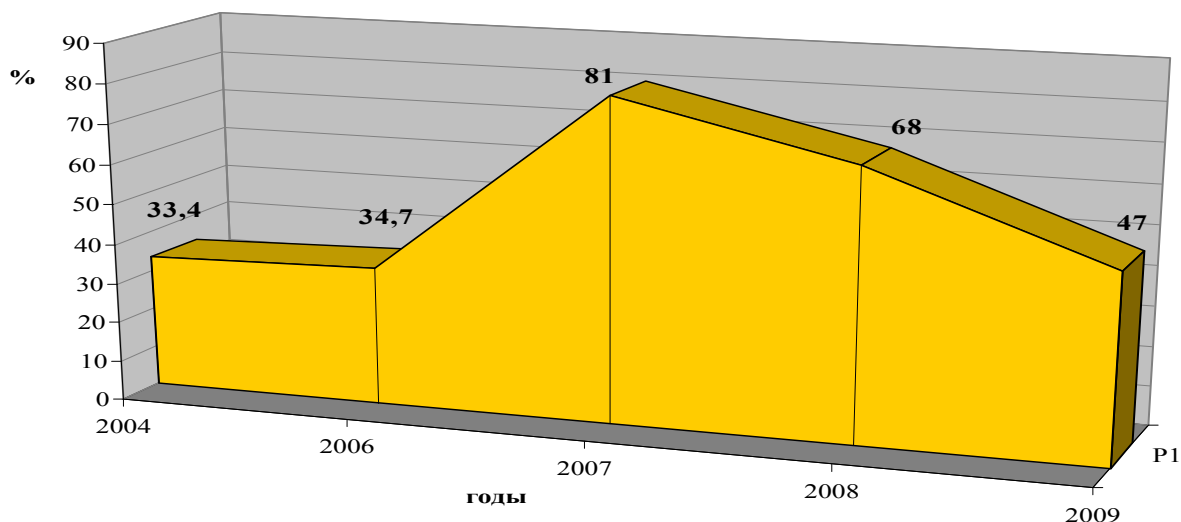
**Рис. 3. Средняя стоимость 1 койко-дня в санаторно-курортных предприятиях рекреационных районов АР Крым в 2008 г.**

Курортный сезон 2009 г. продемонстрировал последствия финансового кризиса. По оценкам заведующей сектором курортов и туризма Ленинского района А. Алексеевой, снижение количества отдохнувших от уровня 2008 г. составило 10%. Количество дней пребывания в Казантипском регионе составляет 11,8 дней, что соответствует среднереспубликанскому показателю (в санаторно-курортных районах Сак и Евпатории отмечается максимальное число дней – 16-18, а в близком по специализации Черноморском районе – всего 10 дней).



**Рис. 4. Динамика средней стоимости 1 койко-дня в оздоровительных предприятиях Казантипского рекреационного подрайона**

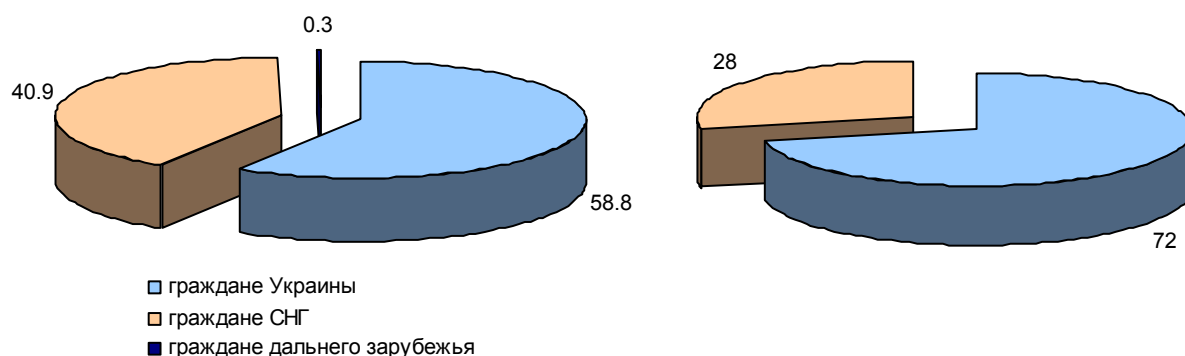
По сравнению с 2008 г. этот показатель уменьшился на 16%, а средняя загрузка здравниц составила всего 47%. (для сравнения – в 2007 г. – 87%, в 2008 г. – 68%) (рис. 5), т.к. был востребован недорогой отдых в частном секторе или размещение в палатках на побережье. Показательно, что поступления в бюджет от сдачи жилья в наем в Ленинском районе в 2009 г. увеличились почти вдвое – с 91 тыс. грн. до 180 тыс. грн.



**Рис. 5. Динамика среднего коэффициента загрузки в оздоровительных предприятиях Казантипского рекреационного подрайона**

В результате оздоровительной специализации и распространения неорганизованного отдыха Регион «Казантип» отличается средними показателями рекреационной нагрузки в расчете на 1 занятого в обслуживании – в 2009 г. она составила 32,1 отдыхающих на 1 работника (по АР Крым – 33,2 чел.). В крупных предприятиях, например, в «Крымском Приазовье», этот показатель производительности труда вдвое больше.

Основными потребителями услуг в Казантипском рекреационном подрайоне являются *родители с детьми* (в т.ч. дети – 60 %). На жителей Украины приходится 72%, россиян – 26%, граждан Беларуси – 2%, и 2% составляют жители других стран ближнего зарубежья. Сокращение доли россиян стало тенденцией 2009 г., ее закрепление чревато значительными экономическими потерями для организаторов отдыха и местных бюджетов.

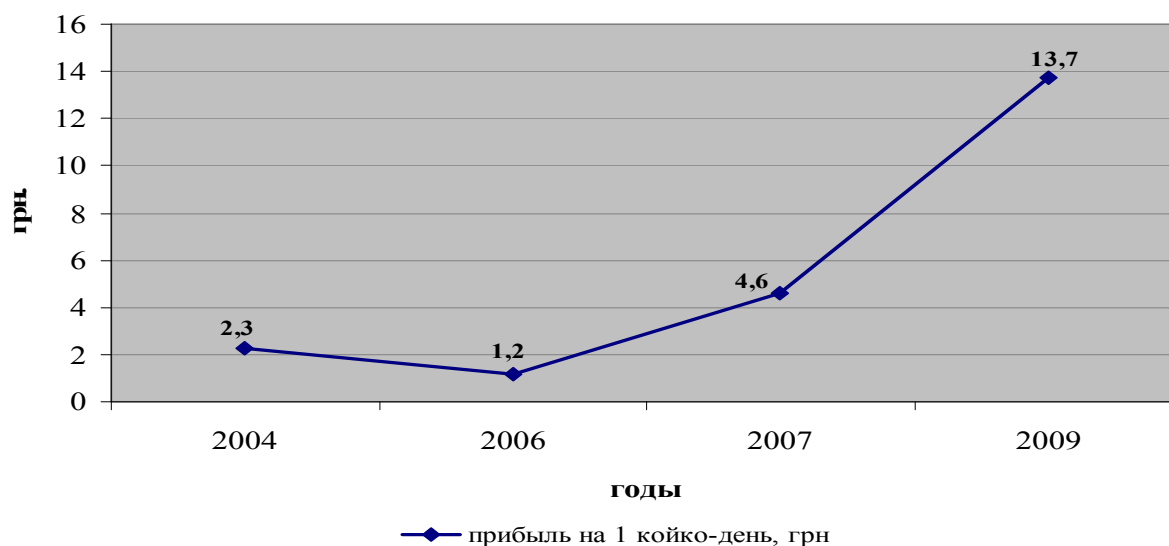


**Рис. 6. Динамика географической структуры организованных отдыхающих Казантипского рекреационного подрайона**

Рекреация и сопутствующие услуги становятся заметным бюджетоформирующим сектором хозяйства г. Щёлкино и прилегающих территорий и обеспечивают доход местного населения, однако официальные экономические результаты пока неубедительны. Так, в 2008 г. сумма курортного сбора по Щёлкинскому городскому совету составила всего 6708 грн., по Мысовскому сельсовету – 5941 грн., Останинскому сельсовету – 2660 грн. Налоги в расчете

на 1 койко-день не превышают 13 грн. Прибыль в расчете на 1 койко-день имела тенденцию к росту.

На протяжении всего советского периода и в первое перестроечное десятилетие туризм на Казантипе носил самодеятельный характер, а экскурсионное обслуживание осуществлялось сотрудниками Керченского бюро путешествий и экскурсий. В 2009 г. на территории Щёлкинского горсовета было зарегистрировано 13 субъектов предпринимательской деятельности в области туризма и экскурсий, в т. ч. Щёлкинское бюро путешествий и экскурсий и ТФ «Казантип-тур», а в реестр специалистов туристского сопровождения включено 23 человека.



**Рис. 7. Динамика прибыли в расчете на 1 койко-день в оздоровительных предприятиях Казантипского рекреационного подрайона**

В городе Щёлкино оборудовано 10 мест для реализации экскурсионных услуг, число экскурсионных маршрутов превысило 30. Основные экономические показатели экскурсионного обслуживания в г. Щёлкино представлены в таблице 6. Резкий рост объемов обслуживания в натуральном и стоимостном исчислении в 2007-2008 гг., завершился с началом кризисных явлений 2009 г., однако при некотором снижении числа экскурсантов отмечалось увеличение объема предоставленных услуг и прибыли, что можно объяснить подорожанием услуг в 2009 г.

**Таблица 6. Организация экскурсионных услуг субъектами предпринимательской деятельности, зарегистрированными в г. Щёлкино**

Показатели	2007	2008	2009
Количество обслуженных экскурсантов, чел.	3065	6742	6547
Объем предоставленных услуг, тыс. грн.	177,6	308,8	439,3
Затраты, тыс. грн.	127,9	216,5	327,1
Платежи в бюджет, тыс. грн.	14,6	23,4	28,1
Прибыль, тыс. грн.	46,5	69,0	84,2
Численность сотрудников, чел.	23	21	21

Основной контингент экскурсантов составляют отдыхающие здравниц и школьники. Наибольшей популярностью пользуются выездные экскурсии в Новый Свет, «Феодосия вечерняя», «Пять святых источников» и на страусиную ферму «Экзотик» (с. Подмаячное). На территории Ленинского района проводятся экскурсии по Казантипскому заповеднику (с 2004 г. действует эколого-образовательная тропа «Казантип античный» с пешеходным и конным маршрутами). В 2009 г. Ключек Л.А. разработала первую обзорную автопешеходную экскурсию «Щёлкино» (г. Щёлкино – мыс Казантип – АЭС – Семеновское городище – г. Щёлкино, протяженность – 20 км, продолжительность – 4 часа 30 мин.).

Казантип становится общепризнанным центром *виндсерфинга и кайтбординга*. Прокат парусных лодок и обучение катанию на них практикует ряд местных предприятий,

например, серф-клуб «Duet ТУТ!» (располагается между с. Мысовое и г. Щёлкино, работает с 2004 г.), кайт-клуб «Змей». В мае проводится регата видсерферов «Экстрим-Казантип», а в середине августа спортсмены и их поклонники съезжаются в г. Щёлкино, где проводится Кубок Российской фанбординговой ассоциации. В 1999 г. на мысе Казантип прошел первый слет российских и украинских кайтсерверов «Морские крылья», второе рождение кайт-фестиваля состоялось в 2008 г. – «Вольный ветер-2008». Помимо акватории у пляжа Центральный, водноспортивные занятия проводятся в Татарской бухте. У с. Мысовое находится пока единственный яхт-клуб.

Казантип периодически является ареной проведения акций в рамках *велосипедного и автомобильного туризма*, например, в 2008 г. проводился велопоход «Арабатская стрелка – Феодосия», охвативший весь Керченский п-ов, а также 2 этап кубка Украины «Киммерийский тракт». Имеет все возможности стать традиционной *Комплексная спортивно-краеведческая экспедиция «Киммерия-2008»*. Со времен «KaZантипа» важной составляющей туристско-рекреационного продукта региона является *фестивальный туризм*. Он позволяет оптимизировать функциональное разнообразие рекреационных занятий, частично расширяет курортный сезон и создает позитивный имидж региона.

**В 2009 г. в г. Щёлкино и его окрестностях прошли следующие мероприятия:**

- X Международный фестиваль авторской песни «Крымское Приазовье» (с. Мысовое, пансионат «Крымское Приазовье», ДК «Арабат», г. Щёлкино, 28 июня – 4 июля);
- II Международный фестиваль современного искусства «Соседний мир» (граффити, диджейское искусство, файер-шоу, август; 14-16 августа, с.Мысовое, б/о «Казантип»);
- Фестиваль LIQUID BEACH FESTIVAL, 2009 (ежегодный пляжный фестиваль музыки и экстремального спорта, август);
- Фестиваль «Белые ночи» (фестиваль творческой молодежи, с. Азовское, 6-17 августа);
- II Международный детский фестиваль «Киммерийские зори» (с. Нижнезаморское, ООО ОК «Факел», 28 июня-7 июля);
- Мастер-классы и соревнования по акробатическому рок-н-роллу (18-26 августа).

Обращают на себя внимание сроки проведения фестивальных мероприятий – это летний сезон. При несомненном анимационном эффекте у отдыхающих летние фестивали не решают проблему сезонности в регионе. Необходимо по возможности сдвигать их сроки в межсезонье. По причине недостаточно развитой специальной инфраструктуры не получил развития конгрессный и деловой туризм. В 2009 г. в Щёлкино прошла Международная экологическая конференция и конференция инвалидов. Отсутствие поддержки у местной администрации стало причиной отказа от Казантипа в качестве базы проведения выездных семинаров Крымского института практической йоги.

В Казантипском регионе *не сформирована индустрия развлечений* и ее инфраструктура.

Реализуется Программа «Развитие сельского зеленого туризма на территории Ленинского района». В рамках Программы создан реестр усадеб, предлагающих услуги размещения; перечень объектов инфраструктуры (автомобильных стоянок, АЗС, пунктов оказания медицинской помощи, объектов исторического и культурного наследия). Ведется методическая работа – собраны материалы о народах, населяющих район, и этнографических объектах, разработаны инструкции по технике безопасности для проведения прогулок на лошадях и других выючных животных. Однако сельский зеленый туризм пока остается декларацией.

### **Территориальная структура рекреации и туризма**

В рекреационном районировании Керченского полуострова выделяются четыре подрайона. Щёлкино входит в Казантипский рекреационный подрайон. Город Щёлкино насчитывает всего чуть более сотни современных девяти и пятиэтажных домов, стоящих в 200-300 м от берега моря (рис. 8).

Территория города находится в зоне 15 минутной пешеходной доступности, в связи с чем здесь нет общественного транспорта. Особенностью города является также отсутствие



Особого внимания заслуживает проект градостроительного обоснования размещения жилого микрорайона г. Щёлкино «Арабатская миля», разработанный ООО «Славград-Инвест Девелопмент» в 2008 (рис. 9). Согласно проекту, на территории в 42,2 га разместятся жилой квартал из таунхаусов и 4-9 этажных домов на 1500 квартир, паркинг на 3700 автомобилей; вдоль 100 м береговой полосы – зона пляжа (35 м), пешеходная набережная (15 м), 50-метровый центр досуга с бассейнами, павильонами, навесами и объектами культурно-развлекательного назначения.



**Рис. 9. Градостроительное обоснование жилого комплекса «Арабатская миля»**

Несмотря на утопичность и техническую необоснованность отдельных элементов (например, выдвинутой вглубь моря стоянки для яхт), в защиту данного проекта можно выдвинуть ряд аргументов:

- ✓ Архитектурно-планировочное решение отвечает современным тенденциям в освоении новых рекреационных территорий приморского типа;
- ✓ Реализация данного проекта положит конец стихийному освоению Казантипа и будет иметь демонстрационный эффект в дальнейшем продвижении вдоль побережья;
- ✓ При эффективной политике продаж жилого фонда целевая аудитория Казантипского рекреационного подрайона изменится в сторону более обеспеченных слоев населения, что закономерно приведет к увеличению объема предоставляемых услуг и росту их качества;
- ✓ В ходе строительства и последующей эксплуатации комплекса будут созданы новые рабочие места, что крайне необходимо г. Щёлкино.

Вместе с тем следует учитывать кризисную социально-экономическую ситуацию в стране, которая создает неблагоприятный инвестиционный фон для реализации подобных проектов и может отодвинуть их решение на неопределенное время.

## **Проблемы развития туристско-рекреационного комплекса Региона «Казантип»**

### **Функционально-отраслевые проблемы**

*Структура отдыха и туризма г. Щёлкино и его окрестностей остается слабо диверсифицированной*, в ней отсутствуют многие виды услуг, которые бы могли расширить контингент отдыхающих и способствовать сглаживанию сезонной неравномерности. Например, детский отдых не имеет полного цикла, поскольку в его структуре отсутствуют детские оздоровительные лагеря. В г. Щёлкино нет круглогодичных гостиниц и конференц-залов, которые являются обязательным условием делового туризма. В очень слабой мере

востребованы культурно-исторические ресурсы района, которые при комплексном маркетинге могли бы обеспечить развитие научного туризма.

**Проблема сезонного функционирования рекреационных предприятий** является наиболее острой, поскольку в районе нет ни одного предприятия с круглогодичным функционированием. В летний период открывается дополнительно 109 торговых и предоставляющих услуги точек, товарооборот увеличивается в 3 раза, зимой рекреационная деятельность полностью сворачивается, и ситуация с потерей доходов населения усугубляется отсутствием альтернативных мест приложения труда.

Не решена проблема **обязательной сертификации** предоставляемых услуг питания и размещения. В 2008 г. только 7 предприятий сертифицировали свою деятельность в Крымском центре стандартизации. Особого внимания требует качество обслуживания неорганизованных отдыхающих, удельный вес которых в перспективе будет расти.

Проблемы управления туристско-рекреационной отраслью видятся в **отсутствии единого центра регионального управления**, который бы выполнял функцию координации деятельности ведомственных рекреационных предприятий с учетом местной специфики и общей концепции развития региона, а также различных общественных объединений и ассоциаций, работающих в туристско-рекреационной сфере и способствующих продвижению регионального турпродукта на рынок и лоббированию интересов субъектов предпринимательства во властных структурах.

Окончательно **не разрешен вопрос о правовом статусе и налогообложении мини-гостиниц**, что приводит к потере большой доли бюджетных поступлений, паразитированию предприятий на изношенной инфраструктуре и стихийному освоению ценных приморских земель. Физические лица – собственники жилья или апартаментов благодаря низким ценам на услуги проживания являются также недобросовестными конкурентами легализованных субъектов и создают теневой сектор в гостиничном бизнесе.

#### **Материально-технические проблемы**

Важнейшая проблема материально-технического характера – **отсутствие единой системы развития рекреационной инфраструктуры в Казантипском регионе**. К числу злободневных проблем функционирования рекреационного хозяйства также относятся:

- ✓ устаревший номерной фонд в ряде оздоровительных предприятий (около половины всех объектов размещения составляют сезонные сборно-щитовые домики с низким уровнем комфорта);
- ✓ отсутствие кемпингов, мотелей и предприятий техобслуживания для рекреантов, приезжающих в район на собственном автотранспорте;
- ✓ низкое качество дорожного покрытия (в т.ч. подъездных путей, квартальных дорог в г. Щёлкино и селах, тротуаров), нерегулярность транспортного сообщения;
- ✓ перебои в водо- и энергоснабжении (отключения энергии и очень низкий уровень напряжения в сетях);
- ✓ отсутствие местной сельхозпродукции в широком ассортименте и по доступным ценам;
- ✓ необходимость комплексной газификации региона, включая использование местных ресурсов природного газа из Восточно-Казантипского месторождения и создания централизованной современной котельни, обеспечивающей бесперебойную подачу тепла; в перспективе лучшей альтернативой нужно считать переход от газоориентированной экономики региона к нетрадиционной;
- ✓ низкая степень благоустройства территорий, примыкающих к оздоровительным предприятиям (в частности, отсутствие спасательных постов и специально оборудованных зон аттракционов на пляжах); необеспеченность предприятий общественного питания современными санузлами.

Улучшение материально-технической базы рекреационных и туристских предприятий требует значительных капиталовложений, однако подавляющее большинство предприятий не вышли на тот уровень доходов, который позволяет кардинально изменить оснащение за счет прибыли; кредиты также практически недоступны, неблагоприятный инвестиционный климат не способствует притоку капитала извне.

### Проблемы территориальной организации рекреации и туризма

✓ Несовершенная система расселения. Местное население сел Семеновка и Мысовое концентрируется на наиболее ценных в рекреационном отношении территориях, причем часто изношенный и устаревший жилой фонд резко ухудшает внешний вид курортов;

✓ Негативным последствием преобладания ведомственного подхода в организации рекреационного пространства является отсутствие согласованности в реализации проектов районных планировок; слабая взаимоувязка и частое дублирование инженерно-коммуникационных объектов; значительный разрыв в объемах финансирования работ по строительству, модернизации и реконструкции рекреационных зданий.

✓ Дробление земельных участков между многочисленными арендаторами (например, на восточном побережье полуострова), а также резкое размежевание земельных интересов Щелкинского горсовета и Мысовского сельсовета в перспективе могут затруднить реализацию крупных инвестиционных проектов в сфере рекреации и туризма;

✓ Хаотичность размещения выносных торговых точек, в т.ч. торговли экскурсионными билетами и сувенирами на главной аллее г. Щёлкино.

### Проблемы рекреационного природопользования и экологические проблемы

Казантипский полуостров заслуженно считается одним из наиболее экологически благополучных мест не только в Крыму, но и в Украине. **Высокое качество воздушной и водной среды** сохраняется благодаря отсутствию промышленных предприятий, невысокой плотности населения и минимальной интенсивности автомобильного движения.

К числу неблагоприятных природных явлений, отрицательно влияющих на процесс рекреационного освоения полуострова, относится развитие на многих участках побережья **активных оползней**. В зону активных оползневых процессов входят села Семеновка, Мысовое и Песочное. Пик активизации пришелся на 1997 г., что было связано с выпадением большого количества осадков и повлекло значительные расходы шести рекреационных предприятий района на восстановление и перенос ракушечных домиков отдыха, ремонт дорожных покрытий и опорных стен. На участках Каменское-Семеновка-Мысовое и мысе Казантип в результате подмыва морем берегов, сложенных суглинками и плотными известняками, возникают обвалы. Специальные берегоукрепительные работы стоят дорого и в настоящее время не проводятся.

Проблемой г. Щёлкино и близлежащих территорий является **большое скопление мусора** на улицах города и пляжах, при этом наибольший объем твердых бытовых отходов поступает от неорганизованных отдыхающих, прибывающих на личном транспорте. Проблема усугубляется недостаточным количеством мусорных урн и слабой организацией плановой санитарной очистки побережья. К концу 2009 г. подключились к очистным канализационным сооружениям или установили локальную очистку сточных вод около 90% предприятий отдыха Ленинского района, однако руководители б/о «Рига» ЧП «Эллада плюс» не предпринимают никаких действий по решению данной проблемы. Жители сёл Каменское, Семеновка и Золотое создали несанкционированные свалки на побережье Азова. Мусор разносится ветром и водными потоками на значительное расстояние. Остается крайне неудовлетворительным санитарное состояние полигона ТБО, расположенного в 10 км от г. Щёлкино (отсутствие ограждения, зеленых насаждений, плохие подъездные пути). Постановлением Республиканской СЭЗ в 2009 г. эксплуатация полигона запрещена.

Периодически имеет место отклонение от гигиенических норм государственного стандарта качество морской воды. Так, в курортный сезон 2007 года из 156 проб, взятых на бактериологическое исследование, 5,8% не укладывались в нормативы (наблюдались отклонения по содержанию лактозоположительной кишечной палочки); показатель биологической потребности кислорода составлял 1,5-2 мг/литр (при норме 4 мг/литр). Несколько раз, в штормовую погоду, количество кишечной палочки поднималось до 24000 (при норме 1000), а в остальные дни ее уровень колебался от 50 до 600.

Площадь лесопарковых насаждений полуострова неуклонно сокращается, что вызывает необходимость расширить объемы лесопосадочных работ.

Ухудшение экологической ситуации в районе можно ожидать в случае **активизации добычи нефти и газа** на полуострове и в шельфовой зоне акватории. Так, во внутренней

котловине Казантипа с 1990-х гг. находится нефтяной промысел канадско-украинской компании ООО «КрымТехаснафта, из других видов природопользования также изъяты северо-западные и западные прибрежные территории Акташского озера.

*Не отвечает заповедному статусу система природопользования в заповедном урочище Казантип.* Помимо ведущейся рядом нефтедобычи, его территория используется как дачный район (здесь размещены 10 дачных домиков, принадлежащих представителям администрации Ленинского района), и как угодья для выпаса домашней птицы и скота. Определенную опасность для региона вызывает использование уникальных ландшафтов Казантипа в кинематографических целях. В 1950-1980-х гг. здесь уже велись съемки фильмов, в частности, осуществлялась экранизация «Короля Лира».

Во время съемок фильма «Обитаемый остров» в 2008 г. гусеницы танков уничтожили редких змей и безногих ящериц, занесенных в Красную книгу Украины, по факту чего отмечались акции Крымской ассоциации «Экология и мир», а против дирекции фильма штрафные санкции возбудила Генпрокуратура Украины.

Экскурсионная деятельность на мысе Казантип часто проводится с превышением числа экскурсантов (до 40-100 человек в группе), что не отвечает допустимым нормам одновременной рекреационной нагрузки на ландшафт.

Стратегические планы развития рекреации и туризма на Казантипе должны учитывать возможные перспективы расширения природоохранной сети Крыма. С целью повышения эффективности охраны заповедника имеются предложения распространить заповедный режим на всю территорию Казантипского полуострова с прилегающей акваторией шириной 100 м.

### Социально-экономические проблемы

Проблемы развития туристско-рекреационного комплекса г. Щёлкино и Казантипского рекреационного подрайона в значительной мере обусловлены общей социально-экономической ситуацией, сложившейся за последние годы в Украине – политической нестабильностью, влиянием мирового финансового кризиса, ухудшением инвестиционного климата, падением качества жизни населения и многими другими факторами.

Главной отличительной особенностью социально-экономической ситуации в Казантипском регионе является *неразвитая система занятости населения*, резкий дисбаланс между количеством трудовых ресурсов и наличием рабочих мест, что вызывает значительный отток рабочей силы, преимущественно молодежи, на постоянное место жительства и на сезонные заработки, и приводит к сокращению численности населения и искажению его половозрастной структуры. Большая часть жителей работает сезонно, а основными статьями дохода являются сдача квартир в наем; обслуживание отдыхающих, в т.ч. торговля; браконьерство и продажа рыбы. За долгие годы после закрытия АЭС сформировалась специфический тип региональной экономики со значительным теневым сектором, низким уровнем деловой активности и замедленными темпами инновационной трансформации туристско-рекреационного продукта.

Поскольку основная масса обслуживающего персонала привлекается для работы в курортный сезон из близлежащих населенных пунктов, острой проблемой является *низкий уровень квалификации работников*. В г. Щёлкино достаточно высоки показатели общего уровня образованности населения, но преобладают кадры с инженерно-технической подготовкой, что не способствует успешному ведению туристско-рекреационного бизнеса и работе в сфере сервиса. Особенно часто поступают нарекания на качество обслуживания в пансионатах и базах отдыха (б/о «Рига») и предприятиях питания. Большинство работающих в летний сезон экскурсоводов района имеют очень низкий уровень специальных знаний.

Регион Казантипа представляет интерес для инвесторов благодаря наличию резервных площадей для наращивания рекреационной инфраструктуры и базовых сетевых коммуникаций, наличию свободных ниш на рынке туристско-рекреационных услуг и поддержке инициатив местной администрацией. Однако поступательному развитию инвестиционного процесса на данном микрорегиональном уровне мешают *отсутствие пакета региональных инвестиционных предложений в сфере рекреации и туризма и*

*системы его продвижения, недостаток в местных специалистах, способных оценить инвестиционную привлекательность проектов и риски по их реализации.*

Препятствием на пути разработки и внедрения новых крупных инвестиционных проектов стало также упразднение в Украине специального экономического режима для рекреационных территорий (в частности, территорий приоритетного развития) и отсутствие позитивных сдвигов в земельном законодательстве. Финансовые возможности туристских и рекреационных предприятий резко ухудшились в результате негативных изменений на рынке ссудных капиталов (невозможность привлечения кредитных ресурсов, завышенные ставки банковских процентов и т.д.).

### **Информационно-имиджевологические проблемы**

Имидж города Щёлкино и региона в целом в течение длительного времени не имел рекреационной составляющей. Наиболее ассоциативными объектами выступали Крымская АЭС и рок-фестиваль «KaZантип», серьёзной «антирекламой» стали зимние проблемы 2006 года.

В настоящее время город не может похвастаться обилием печатных рекламно-информационных изданий. Из работ краеведческой тематики можно отметить книгу, написанную местными литераторами и экскурсоводами и посвящённую тридцатилетию г. Щёлкино [18]. В печатные каталоги крымских здравниц, как правило, помещается информация лишь о пансионате с лечением «Крымское Приазовье». Собственные сайты имеют «Крымское Приазовье» и б/о «Мысовое». В Щёлкино налажено онлайн-бронирование коттеджей, мини-пансионатов и дач («Kazantip.com.ua») и квартир-апартаментов («Щёлкино.РУ»).

Веб-сайт Щёлкино «Щёлкино-Казантип. Форум» достаточно информативен, предоставляет возможность обратной связи (обмен впечатлениями об отдыхе в регионе или обсуждение перспектив развития курорта), однако плохо структурирован и монологичен, что ограничивает клиентуру русскоговорящими отдыхающими.

Город не имеет имиджеформирующей символики и собственной сувенирной продукции.

### **3. КОНЦЕПЦИЯ КОМПЛЕКСНОГО РЕКРЕАЦИОННОГО ОСВОЕНИЯ И РАЗВИТИЯ РЕГИОНА «КАЗАНТИП»**

*В разработке данной концепции учитывались:*

#### **1. Основные тенденции развития туристско-рекреационного комплекса региона:**

- Пионерный тип освоения территории, сопровождающийся экстенсивный ростом числа средств размещения со средним уровнем комфортности;
- Оздоровительная купально-пляжная специализация со слабым уровнем диверсификации туристско-рекреационного продукта;
- Ускоренные темпы развития частного «неорганизованного» сектора (мини-гостиницы, апартаменты и т.д.);
- Преобладание неорганизованных отдыхающих в общем потоке рекреантов; увеличение доли внутренних туристов;
- Сезонное функционирование всех секторов туристско-рекреационного хозяйства;
- Наличие резервных площадей для наращивания туристской инфраструктуры при практически завершеном процессе распределения земельных участков;
- Нерациональное и неполное использование туристско-рекреационного ресурсного потенциала региона.

#### **2. Тенденции развития системы мирового туризма и изменения конъюнктуры мирового рынка туристско-рекреационных услуг:**

- Рост популярности совместного отдыха разновозрастных членов семьи; увеличение доли пожилых туристов;
- Снижение спроса на групповые поездки и активизация индивидуального туризма;
- Расширение функций традиционных лечебных курортов за счет оздоровительных программ (Wellness Tourism, Health Tourism, SPA-терапия) и развлекательного туризма;
- Влияние мирового финансового кризиса (сокращение сроков и дальности путешествий, приобретение более дешевых туристских пакетов); по мере его ослабления будет расти спрос на отели высокого класса, кемпинги, сувенирную продукцию, развлекательные парки, экскурсионные услуги;
- Рост популярности отдыха на частных виллах (главным образом, арендованных); увеличение комфортности недорогих средств размещения (кемпингов, палаточных лагерей);
- Расширение масштабов молодежных спортивных (в т. ч. экстремальных) видов туризма;
- Расширение туристских сезонов за счет межсезонных и внесезонных видов туризма;
- Усиление интереса к многоцелевому посещению курортов;
- Экологизация туристско-рекреационного движения.

В формулировке главной стратегической цели и системы приоритетных направлений развития туристско-рекреационного комплекса Региона «Казантип» принимались во внимание Стратегическое видение и SWOT-анализ Экспертного комитета экономического развития региона при содействии проекта Агентства США по международному развитию (USAID) «Локальные инвестиции и национальная конкурентоспособность».

В сложившейся социально-экономической ситуации развитие Региона «Казантип» может пойти по двум сценариям: инерционному и инновационно-инвестиционному.

➤ **Инерционный сценарий развития Казантипа** предполагает неизменность структуры хозяйственной деятельности и сохранение существующих темпов развития рекреационной сети. При внедрении системы малоземельных владений на побережье в течение длительного времени сохранится стихийный тип застройки побережья мини-пансионатами и мини-гостиницами с соответствующими нарушениями в инженерно-коммуникационной подготовке территории и отсутствием координации проектов. Ряд земельных участков в прибрежной полосе будет иметь вид отложенного освоения, что приведет к нарушению планировочного единства. В развитии туризма возможен

экстенсивный рост самодеятельного и частично управляемого спортивного молодежного туризма. Подобная специализация территории может привести к росту личных доходов части местного населения, однако в результате сокрытия реального оборота денежных средств не обеспечит значительного пополнения бюджета. При отсутствии масштабных капиталовложений в инфраструктурное обеспечение курортных территорий эксплуатационное состояние действующих объектов инфраструктуры будет ухудшаться, и по этой причине материально-техническая база курорта не будет удовлетворять требованиям платежеспособных клиентов. Следует ожидать обострения всех ранее изложенных проблем развития региона и резкого ухудшения экологической ситуации вследствие превышения рекреационной нагрузки на природные комплексы Казантипа.

➤ **Инновационно-инвестиционный сценарий развития региона** предусматривает трансформацию функциональной структуры хозяйства, реализацию продуктовых, технологических и организационно-управленческих инноваций и привлечение государственных и частных инвестиций для создания высокотехнологичных курортных и инфраструктурных объектов. Результатом реализации данного сценария должны стать: научно-обоснованная система территориальной организации туристско-рекреационной деятельности; внедрение мировых стандартов услуг и менеджмента качества; расширение целевой аудитории посетителей региона; преодоление сезонной неравномерности; улучшение конкурентных позиций региона на рынке туристско-рекреационных услуг Крыма, Украины и интегрирование на международный туристский рынок.

Предлагаемая концепция отражает инновационно-инвестиционный сценарий развития региона. Необходимо осуществлять мониторинг ее соответствия Стратегии социально-экономического развития АР Крым и Концепции развития санаторно-курортного и туристского комплекса АР Крым. Путем реализации идей, изложенных в концепции, может быть разработана и выполнена государственной целевой программы «Казантип» или внедрение комплекса взаимосвязанных инвестиционных проектов.

В рамках концепции сформулированы главная стратегическая цель и приоритетные направления развития туристско-рекреационного комплекса Региона «Казантип».

**Главная стратегическая цель – рациональное рекреационное освоение Казантипа и создание нового курортного района с многоотраслевой круглогодичной структурой отдыха, туризма и конкурентоспособным, инновационным, экологичным туристско-рекреационным продуктом.**

## **Приоритетные направления развития туристско-рекреационного комплекса Региона «Казантип»**

**1. Обеспечение оптимальной структуры и режима функционирования туристско-рекреационного комплекса**

**1.1. Место туристско-рекреационного комплекса в стратегических планах социально-экономического развития региона**

Анализ ресурсного потенциала и социально-экономических предпосылок развития Региона «Казантип» позволяет выделить три перспективных направления хозяйственной деятельности: **рекреация и туризм; экологически чистое промышленное производство; заповедное дело.**

Сопряженное развитие этих секторов хозяйства должно осуществляться на принципах гармонизации интересов, недопущения конфликтных ситуаций и достижения экономического, социального и экологического баланса.

Наличие уникальных природных ландшафтов Казантипа определяет приоритетность средоохранных форм рекреации и туризма и прочих видов хозяйственной активности.

Перспективное промышленное развитие региона следует связывать с реализацией проекта Щёлкинского индустриального парка. Основным производством станет **нетрадиционная энергетика**. Работа ветровых и солнечной электростанций обеспечит снабжение электроэнергией курортного и коммунального хозяйства региона, а так же её экспорт. Экспорт энергии необходим для предотвращения появления ряда энергоёмких

производств, подавляющее большинство которых нежелательны из-за высоких экологических рисков.

В составе индустриального парка уместны небольшие предприятия пищевой промышленности, перерабатывающие местное сельскохозяйственное сырье, предприятия легкой промышленности, точного и сложного машиностроения (возможны сборочные производства электроники и приборостроения, ориентированные на квалифицированную и пока еще дешевую рабочую силу). Заявленная ранее в проекте нефтепереработка не отвечает стратегическим задачам развития региона как курортной местности. Кроме того, местные запасы нефти не столь велики, и созданное предприятие в ближайшем будущем будет вынуждено переходить на привозное сырье.

Сельское хозяйство в Казантипском регионе может иметь лишь приусадебный характер и, очевидно, не обеспечит всех потребностей растущего туристско-рекреационного комплекса. В свете проблемы оптимизации продовольственного снабжения курорта необходимо возродить *систему рыбовоспроизводства в Азовском море* и наладить местную рыбоперерабатывающую промышленность.

*Заповедный режим* должен быть распространен на всю территорию государственного Казантипского природного заповедника. Виды природопользования, нарушающие устойчивость естественных ландшафтов (в т.ч. нефтедобыча, выпас скота), должны быть свернуты. Туристско-экскурсионная деятельность допустима лишь в виде жестко регламентированных экологических и учебных троп.

## **1.2. Оптимизация функциональной структуры туристско-рекреационного комплекса**

*Целевая аудитория туристско-рекреационного комплекса Региона «Казантип» в перспективе должна быть расширена за счет следующих групп потребителей:*

- семьи с детьми, приехавшие по пакетным оздоровительным турам;
- состоятельные граждане, купившие элитное жилье (виллы, дачи, квартиры-апартаменты);
- малые и средние предприниматели;
- молодые люди, приехавшие по экономтурам и неорганизованно;
- организованные группы детей и подростков;
- отдыхающие на других курортах Восточного и Юго-Восточного Крыма для посещения памятников природы Казантипа;
- участники фестивалей;
- участники конференций и форумов;
- лица, занимающиеся научной и творческой деятельностью;
- профессиональные спортсмены и любители;
- последователи изотерических учений;
- охотники и рыболовы-любители.

Стратегической целью должно стать репозиционирование курорта на более высокодоходный сегмент потребителей.

В функциональной структуре туристско-рекреационного комплекса Казантипа должны получить развитие виды и формы обслуживания, ориентированные на удовлетворение потребностей вышеуказанных целевых групп:

✓ Приоритетным сектором туристско-рекреационного комплекса Казантипа должен быть признан *отдых родителей с детьми*, поскольку именно он располагает ресурсами, наиболее приспособленными для этих целей (мелководным и чистым морем и широкими пляжами). Данное направление отдыха целесообразно сконцентрировать на юго-востоке полуострова, на побережье Казантипского залива. Следует привлечь инвестиции для создания здесь одного или нескольких пансионатов для семейного отдыха. На этом же отрезке побережья можно рекомендовать строительство детского оздоровительного лагеря.

✓ Оздоровительная специализация рекомендуется и для побережья Арабатского залива, однако, с более широким контингентом отдыхающих. Для привлечения молодежи и лиц в среднем возрасте с высокими доходами в районе Щёлкино-Мысовое необходимо *создание аквапарка, спортивного комплекса* (в составе проекта «Арабатская миля») и развлекательных объектов.

✓ Необходимо усилить лечебную составляющую отдыха на Казантипе. Строительство санатория считаем нецелесообразным, но действующие пансионаты могут расширить свою лечебно-диагностическую базу и продвигать популярные лечебно-профилактические услуги в сочетании с отдыхом. Новым инвестиционным проектом может стать *создание SPA-центра* на базе чокракских лечебных грязей и рапы, пропагандирующего краткосрочные интенсивные оздоровительные программы и «туры красоты» (омоложение, похудение, очищение организма, антистрессовые программы), главным образом, с целью продаж в межсезонье. Вследствие наличия на побережье ресурсов, способствующих поддержке творческого состояния духа, возможно создание *учреждений отдыха для людей, занятых научной и творческой деятельностью: домов поэта, художника, ученого.*

✓ Заслуживает дальнейшего развития и популяризации многие виды туризма, как в форме планового туризма, так и «ближнего», для всех категорий отдыхающих и местного населения. Район Татарской бухты необходимо позиционировать как международный центр *виндсерфинга и кайтбординга.* С этой целью предлагается упорядочить сеть пунктов проката оборудования и обучения в соответствии с международными стандартами, поддержать ежегодные регаты и слёты («Экстрим-Казантип», «Морские крылья», «Вольный ветер» и др.) и проводить систематическую и наступательную рекламную кампанию в молодежной аудитории с привлечением ресурсов сети Интернет. У *парусных видов спорта и дайвинга* масштабных перспектив развития нет, но их следует оценивать как желательные в плане оптимизации досуга отдыхающих. С этой целью следует придать организованный характер *морским прогулочным экскурсиям* вокруг мыса Казантип, привлекая для этого опытных экскурсоводов и подготовленные экипажи. Пунктом базирования яхт и прогулочных катеров будет уже выполняющее эту функцию с. Мысовое.

✓ Необходимо продолжить практику проведения на территории Региона «Казантип» традиционных программ *велосипедного и автомобильного туризма* (например, «Киммерийского тракта»), *комплексных спортивно-краеведческих экспедиций.* Это будет способствовать формированию позитивного имиджа региона и притоку молодежи.

✓ В рамках развития экскурсионного туризма перспективны природоориентированные туры – *эколого-образовательные тропы по Казантипскому заповеднику* (с упорядочением нагрузки по сезонам года и дням недели и привлечением, кроме сотрудников заповедника, других подготовленных экскурсоводов для ведения экскурсий), *орнитологические экскурсии по заказнику «Астанинские плавни».* Следует учитывать, что форма проведения экскурсий должна быть сугубо пешеходной. Считаем крайне опасным поощрение дальнейшего расширения конных маршрутов на территории объектов природно-заповедного фонда. Печальный опыт Демерджи и других районов свидетельствует о деградации почвенно-растительного покрова в местах выпаса лошадей и деятельности конноспортивных клубов. По этой же причине нерациональна поддержка сельского туризма на базе частных усадеб в районе заповедника. Сельский туризм предполагает не столько природно-познавательные экскурсии, сколько развитие традиционных сельскохозяйственных занятий туристов на соответствующих угодьях, которыми эти усадьбы не располагают и не могут располагать в будущем из-за экологических ограничений.

✓ Очень потенциальны *обзорные авто-пешеходные экскурсии* как по Казантипскому региону, так и сквозные – по побережью Азовского моря с выходом к Черному морю (например, по маршруту: с. Каменское – с. Набережное – с. Семеновка – г. Щёлкино – с. Нижнезаморское – с. Золотое – с. Курортное – с. Бондаренково – пос. Аджимушкой – г. Керчь). *Познавательный туризм* может протекать в двух направлениях – познавательно-культурном и техногенном. Познавательно-культурный туризм предполагает посещение археологических объектов Казантипа; для достижения большего анимационного и коммерческого эффекта *создание небольшого тематического парка типа* «Киммерийская деревня» или «Городище Гераклий»). Создание подобных объектов является модной тенденцией в туристском бизнесе и рассматривается как средство патриотического воспитания школьников путем организации обязательных краеведческих экскурсий. Своего заинтересованного посетителя могут иметь *объекты техногенных экскурсий* – сооружения бывшей атомной станции и других действующих и перспективных объектов в составе Щелкинского индустриального парка.

✓ Безусловной поддержкой местной администрации заслуживает **фестивальный туризм**. Для решения проблемы сезонности его сроки должны быть сдвинуты в предсезонный и послесезонный периоды. На международном уровне необходимо позиционировать как традиционные фестивали, хорошо зарекомендовавшие себя в прошлом – фестивали авторской песни, молодежные пляжные фестивали, фестивали современного искусства, детские фестивали, танцевальные фестивали и др. Актуальной проблемой является создание в Щёлкино современной сценической площадки для их проведения. При этом следует принимать во внимание преимущественно семейный курортный профиль Региона «Казантип» и не допускать повторения ошибок, имевших место при организации фестиваля «KaZантип».

✓ В качестве дополнительных видов туризма, способствующих совершенствованию структуры рекреационных занятий в регионе, рассматриваются **научный туризм** (в двух формах – **археологический** в окрестностях мыса Казантип и **конгрессный** – проведение научных форумов для экологов (для организации последнего необходимо обеспечить наличие конференц-залов в средствах размещения); семинаров для последователей нетрадиционной медицины и практической йоги; мероприятий в рамках делового туризма (выставки, бизнес-совещания) и др.; **охотничий и рыболовный туризм** (проведение ежегодных конкурсов охотников и рыболовов и создание рыболовно-спортивной базы на побережье).

### 1.3. Совершенствование территориальной структуры туристско-рекреационного комплекса Региона «Казантип»

Важным этапом в территориальной организации рекреации и туризма в Регионе Казантип должна стать **разработка планировочной схемы освоения курорта**. Главными задачами являются: выявление рекреационной емкости территории, исходя из максимально возможной нагрузки на ландшафт и требований санитарно-гигиенической и экологической комфортности, достижение четкого функционального зонирования и рационального использования имеющихся земельных ресурсов.

Расчетные данные показывают, что площадь свободных территорий достаточна для **наращивания коечного фонда рекреационных предприятий Региона «Казантип» до 10 тыс. мест, а ежегодная мощность туристско-рекреационного потока может быть увеличена до 150 тыс. чел.** Превышение этих масштабов нежелательно с позиций негативного воздействия чрезмерных рекреационных и техногенных нагрузок на состояние биоценозов и нарушения психофизиологической комфортности пребывания людей на перенаселенном курорте.

Новой моделью рекреационного освоения пионерных районов является модель, основанная на принципе территориального и функционального разделения города и курорта, создания функциональных зон и буферных пространств между ними и отказа от исключительно линейной системы освоения побережья в пользу глубинной (перпендикулярной) системы. При глубинном типе освоения пространства распределение функций по зонам будет иметь следующий характер:

1. прибрежная зона шириной около 1 км будет предназначена для осуществления купально-пляжной рекреации, спортивных игр, водных аттракционов и прочих развлечений;
2. зона проживания рекреантов;
3. вдоль границ рекреационной зоны формируется система расселения обслуживающего персонала с опорными центрами материально - технического обеспечения курортов.

В Казантипском регионе схема функционального зонирования территории нарушается наличием уже сложившейся системы землепользования, расположением в центре полуострова Акташского озера с прилегающими заболоченными землями, массивом леса на побережье Казантипского залива, непосредственно граничащим с пляжами, комплексом сооружений Крымской АЭС (рис. 10). В связи с этим специфической особенностью процесса освоения, например, восточного прибрежного участка должен быть отказ от многоэтажной курортной застройки. К югу от Татарской бухты может разместиться группа локальных пансионатов для отдыха родителей с детьми и детских лагерей небольшой емкости. Расширение рекреационной зоны до рекомендуемых при глубинном варианте освоения 3-10 км потребует частичной вырубki лесного массива и осушения земель к западу от границы леса. Если же объекты курортной

застройки разместятся на западе лесного участка, должны быть предусмотрены множественные просеки – коридоры, обеспечивающие доступ к морю. Местом базирования средств размещения могут стать также села Азовское и Песочное.

Определенные территориальные резервы для продвижения вглубь полуострова имеют г. Щёлкино и с. Семеновка. Эти центры, а также находящиеся за пределами Региона «Казантип» пос. Ленино и село Останино могут выступать центрами материально-технического обеспечения туристско-рекреационного комплекса Казантипа. Сплошному рекреационному освоению должно предшествовать создание общекурортной инфраструктуры, начинающееся с модернизации системы водоснабжения и транспортной сети.

В населенных пунктах должно быть выдержано правильное соотношение рекреационных, селитебных, парковых, коммерческих и транспортных зон.



Рис. 10. Перспективные функциональные зоны Региона «Казантип»

На рис. 10 отражено концептуальное видение функционального зонирования Региона «Казантип». Цифрами на карте обозначены зоны:

1. **Участок побережья к северу от с. Семёновка** – рекомендуется использовать как зону оздоровительной рекреации, застраиваемую преимущественно мини-пансионатами. Наличие подъездных путей (автодорога Ленино - Щёлкино) является фактором создания на данном отрезке аквапарка, обслуживающего весь регион.
2. **г. Щёлкино** – район отдыха для лиц со средними и высокими доходами. Комплекс оздоровительных, спортивных и развлекательных услуг (проект «Арабатская миля»).
3. **Побережье Русской бухты в районе с. Мысового** – зона молодежного отдыха и водных видов спорта (яхтинг, дайвинг, организация морских прогулок вокруг Казантипа).
4. **Мыс Казантип** – заповедная зона с линейными формами экологического и археологического туризма. На ее южной периферии можно организовать парк, раскрывающий тему исторического прошлого Казантипа.
5. **Татарская бухта** – зона активных видов водного спорта и проведения спортивных фестивалей (виндсерфинг, кайтбординг).
6. **Побережье Казантипского залива** – зона семейного и детского отдыха.
7. **Щелкинский индустриальный парк.**
8. **Астанинские плавни** – зона экологического и орнитологического туризма.
9. **Зона промыслового туризма** (регламентированная охота, рыбалка) и прогулочной рекреации (участок лесного массива).
10. **Сельскохозяйственная зона** - материально-техническое обеспечение курорта.

#### **1.4. Преодоление сезонности функционирования туристско-рекреационного комплекса**

Учитывая тенденции туристско-рекреационного освоения региона и зарубежный опыт, считаем, что данная задача может рассматриваться как стратегическая, полное решение которой возможно лишь в отдаленной перспективе. В настоящее время речь идет о сглаживании амплитуды активности функционировании основных секторов рекреационного хозяйства в течение года и расширении границ курортных сезонов. Достичь этого можно несколькими способами:

- ✓ перевода части оздоровительных предприятий и гостиниц на круглогодичную работу или расширения сроков приема отдыхающих путем создания специальных инфраструктурных объектов (соляриев, крытого бассейна; крытого аквапарка и спортивного комплекса; SPA-центра и центра нетрадиционной медицины);
- ✓ экономических методов расширения курортного сезона, в т.ч. резкого снижения цен в межсезонный период;
- ✓ развития межсезонных и внесезонных видов туризма (конгрессный и деловой туризм, фестиваль туризм, экскурсионный, кулинарный - туры для гурманов морской кулинарии).

#### **2. Сбалансированное использование, охрана и воспроизводство ресурсного потенциала Региона и обеспечение высокого качества рекреационной среды**

Данное направление деятельности является прерогативой в стратегическом развитии Казантипа как рекреационного региона и одним из его важнейших конкурентных преимуществ. Для оптимизации рекреационного природопользования необходимо:

- провести полную *инвентаризацию туристско-рекреационных ресурсов региона*; создать постоянно обновляемую геоинформационную систему региона;
- осуществлять в постоянном режиме *мониторинг состояния Азовского побережья и качества морской воды* (при разработке схемы его комплексного использования координировать запланированные мероприятия с федеральными и местными органами смежных регионов России);
- *предотвращать истощение пляжных ресурсов*, своевременно ликвидируя размыв пляжных территорий путем проведения берегоукрепительных и пляженакопительных мероприятий; комплексно освоить новые пляжные участки к югу от Татарской бухты, освобождаясь от нецелевых пляжных сооружений и от недостроенных объектов (долгостроев) собственников земли, примыкающих к 100-метровой пляжной полосе;
- осуществить систему *профилактических противооползневых мероприятий* в районе Семеновка-Мысовое, Песочное, мыс Казантип;
- осуществлять в постоянном режиме мониторинг качества воздушной среды; регулировать въездные потоки автомобилей;
- произвести *очистку прибрежных территорий и поселений от мусора и упорядочить существующий полигон ТБО* в районе города Щёлкино;
- ликвидировать несанкционированный сброс некоторыми оздоровительными предприятиями неочищенных сточных вод (б/о «Рига» ЧП «Эллада плюс»);
- осуществить мероприятия по ликвидации вторичного засоления почв в районе Акташского озера и провести лесовосстановительные работы в районах лесопарка, пострадавшего от засоления;
- исключить нецелевые виды природопользования на территории Казантипского природного парка; упорядочить сеть туристско-экскурсионных троп.

#### **3. Достижение высокой экономической эффективности функционирования туристско-рекреационного комплекса Региона «Казантип»**

### **3.1. Разработка и внедрение маркетинговой стратегии повышения конкурентоспособности регионального туристско-рекреационного продукта на национальном и мировом рынке**

*Стратегия конкурентоспособности* должна базироваться на использовании фактора высокого качества курортологических ресурсов, уникальности ландшафтных ресурсов Казантипа, экологической чистоте и использовании демократичной и гибкой ценовой политики.

Туристско-рекреационное предложение должно последовательно совершенствоваться в количественном и качественном плане до уровня ведущих отечественных и зарубежных курортов, оставаясь привлекательным для потребителей по соотношению цена / качество. Необходимо увеличить долю дополнительных услуг в средствах размещения отдыхающих и *осуществить систему сертификации услуг размещения и питания*. В перспективе оздоровительные, туристские и сервисные предприятия региона должны также *внедрить систему менеджмента качества в соответствии с международными стандартами серии ИСО-9000*.

Продвижение туристско-рекреационного продукта Казантипа на рынок должно быть комплексным, опираться на современные информационно-коммуникационные технологии и осуществляться с привлечением, как частного капитала, так и государственных средств:

- изготовление и размещение рекламных роликов на основных телевизионных и радиовещательных каналах Украины, России и других стран СНГ;
- проведение целевых презентаций о туристско-рекреационных возможностях Казантипа;
- подготовка публикаций в отечественных и зарубежных периодических изданиях;
- подготовка и установление рекламных плакатов на объектах наружной рекламы в крупных центрах формирования спроса;
- активное участие в международных и национальных туристских ярмарках и каталогах;
- привлечение на территорию региона гостиничных объектов известных франчайзинговых сетей;
- инициирование создания в г. Щёлкино информационно-туристского центра; расширение выпуска рекламных проспектов региона и его ведущих курортных и туристских предприятий;
- разработка и внедрение унифицированного брэндинга Казантипа и его отдельных туристских продуктов;
- усовершенствование Интернет-сайта региона, придание ему полиязычной формы; осуществление постоянно обновляемой презентации рекреационных возможностей региона, как в сезон, так и в межсезонный период;
- создание событийного календаря Региона «Казантип» и позиционирование его и отдельных мероприятий (спортивно-туристских конкурсов, праздников, фестивалей, мастер-классов, шоу и т.д.) на сайте и в изданиях бесплатных объявлений с целью привлечения целевой клиентуры, особенно в межсезонье;
- проведение постоянного мониторинга эффективности рекламного воздействия.

### **3.2. Создание условий для роста инвестиционной активности в туристско-рекреационном секторе экономики Региона «Казантип»**

Слабо освоенные регионы, в т.ч. Регион «Казантип», имеют большие возможности для развития малого бизнеса в рекреационной отрасли, чего лишены крупные туристско-рекреационные центры, в связи наличием уже сложившейся сети рекреационных предприятий. Оздоровление инвестиционного климата в Казантипском регионе возможно за счет:

- улучшения общей информированности потенциальных инвесторов о возможностях инвестиционных вложений в регионе; с этой целью необходимо подготовить пакет инвестиционных предложений в сфере отдыха и туризма на основе полной инвентаризации земли, составления детальной электронной карты региона с выделением объектов –

земельных участков, зданий и сооружений, предлагаемых для инвестирования и их описанием; данный пакет необходимо презентовать в органах государственного управления, на инвестиционных форумах, в специальных изданиях, поместить его на полиязычном веб-сайте региона;

- инициирования создания государственной целевой программы «Казантип»;
- государственно - частного партнерства при инвестировании строительства курортных объектов, например, осуществления за государственный счет подготовки (инженерной, рекультивационной, инфраструктурной) участков для перспективных общественно значимых инвестиционных проектов с последующей передачей частным инвесторам;
- инициирования проекта свободной экономической зоны (территории приоритетного развития);
- использования инструментов финансового и фондового рынка для поддержки системы привлечения инвестиционных средств (выпуска ценных бумаг, использования кредитных ресурсов и лизинговых механизмов).

### **3.3. Системное улучшение инфраструктуры курорта и благоустройство городской территории**

Данное стратегическое направление предусматривает разработку и поэтапную реализацию программы полной реконструкции материально-технической базы курортного хозяйства:

- модернизацию номерного фонда существующих оздоровительных предприятий и повышения их комфортности; оснащение здравниц специальной курортной инфраструктурой, способной расширить период их функционирования (отапливаемые бассейны, солярии, кабинеты функциональной диагностики и альтернативных методов курортного лечения нового поколения, спортивные площадки и др.); создание гостиниц по системе «все включено»;
- благоустройство пляжных территорий, в т.ч. создание удобных подъездных путей, оснащение современным пляжным оборудованием, пунктами проката водноспортивного снаряжения; спасательными постами, мусорными урнами;
- достижение европейского уровня развития инженерно-коммуникационных сетей (газификация приморской части курорта, создание ливнево-дренажной канализации, осуществление бесперебойной подачи горячей и холодной воды; создание и реконструкция очистных сооружений);
- улучшение транспортной инфраструктуры региона; в т.ч. улучшение качества дорожного покрытия на подъезде к Казантипу и в его пределах; создание системы придорожного автотранспортного сервиса; обеспечение возможностей для приема рейсовых и чартерных самолетов с туристами в аэропорту Багерovo; налаживание системы удобной доставки туристов от станции «Семь колодезей» к рекреационным объектам;
- соблюдение единого стиля в архитектурно - планировочном решении курорта;
- налаживание производства и сбытовой сети товаров туристско-сувенирного назначения с местной символикой.

### **3.4. Оптимизация рынка рабочей силы курорта**

С этой целью предлагается:

- осуществить мониторинг структуры и динамики рынка рабочей силы региона; выявить соответствие системы подготовки кадров квалификационным требованиям предприятий туристско-рекреационного комплекса;
- создать информационный сайт вакансий в туристско-рекреационном секторе Региона «Казантип»;
- внедрить систему непрерывного обучения кадров, занятых в курортном обслуживании, туризме, сфере гостеприимства и ресторанном хозяйстве, используя не только образовательные ресурсы высших и профессиональных учебных заведений Крыма, но и краткосрочных курсов учебных центров при службе занятости населения; их

проведение можно планировать в межсезонье как профориентационную работу ряда отраслевых предприятий;

- соблюдать условия лицензирования экскурсоводов и сопровождающих туристские группы для обеспечения качества экскурсионной работы, искоренить недобросовестную конкуренцию в данном секторе туризма;
- проводить ежегодные конкурсы на звание «Лучший по профессии».

#### **4. Создание эффективной системы управления туристско - рекреационным комплексом Региона «Казантип»**

Актуальными задачами оптимизации системы управления представляются:

- Внедрение кластерной формы организационно-управленческой структуры в регионе;
- Создание межведомственного Координационного совета по проблемам развития рекреации и туризма в Казантипе;
- Создание местных общественных организаций в поддержку курортного и туристского бизнеса и краеведческой работы в регионе;
- Осуществление мер по регистрации, классификации и сертификации малых средств размещения и квартиросдатчиков и упорядочению их деятельности;
- Повышение уровня информационного и методического обеспечения управленческих решений (может осуществляться посредством совершенствования системы статистического учета отдыхающих, показателей работы кадров и хозяйственной деятельности субъектов в сфере рекреации и туризма); достижение высокой оперативности и эффективности управления невозможно без создания региональных координированных компьютерных баз данных и экспертных систем.

Изложенная концепция отражает авторское видение перспектив развития Казантипского рекреационного региона, его конкурентных преимуществ и ограничений. При разработке Стратегий развития рекреации и туризма в регионе, комплексных или отраслевых целевых программ и конкретных инвестиционных проектов положения концепции могут быть дополнены анализом новых появившихся возможностей, положительного или негативного опыта, влияния ранее скрытых или неучтенных факторов.